

Kontakten



Ericsson
LM

NR 5 1961

LM-ARNAS TIDNING

LM-arnas tidning

Ansvarig utgivare: Hugo Lindberg
Redaktör: Sigv. Eklund, tel. 453
Redaktionssekr.: P.-E. Lénström,
tel. 1565, 454

Redaktionskommitté:

Henning Augustsson, Vt 27, tel. HF 291
Rolf Fischer, T/Krmk, tel. Tellus 396
Folke Zandin, Vas, tel. HF 611
Karl Einar Österlund, Vt 18, tel. HF 718

Lokalredaktörer:

J Hagdahl, Ermi och BA, tel. 56; J Wäneland, SER, tel. 305; S von Melstedt, SRA, tel. 211; M Steiner, Kabelverket, Alvsjö, tel. 31; B Larsson, Alpha, tel. 17; A Hofström, SIB, tel. 231; P Nyhult, Rifa, tel. 109; C G Löfgren, FOB, tel. 250; E Wandel, RGA, tel. 163; G Falkman, HU; A Olsson, SKV; A Jurstrand, Katrineholm; P Mowald, Söderhamn, tel. 49; A Bergman, Karlskrona; H Leksell, Örebro; L Falk, Alingsås; L O Larsson, Göteborg/Mölnådal.

Omslagsbilden:

Evert Karlsson och Eivor Roos, KV/Vtk, gratulerar varandra till belöningen på 1 200 kr för förslaget till pappersbesparing vid isolering av telefontråd. Mer om förslaget på sid. 97.

Foto: Börje Holm, HF/RF

Ur innehållet:

	Sida
Nytt namn på LM:s Afrika-karta ..	83
Affischnästävlingen avgjord	85
Kollektiv fil ökar trafikkapaciteten ..	86
Arbetskraft saknas i Kh	87
LM-dagen	88
Nya LM-arbetsplatser	92
Ermis nya Ka-fabrik invigd	93
LM:s nattliga bilorientering	94
Ett år på LME i Paris	95
2 500 kr. i extra förslagsbelöningar ..	97

Tidningsbilaga medföljer del av upplagan

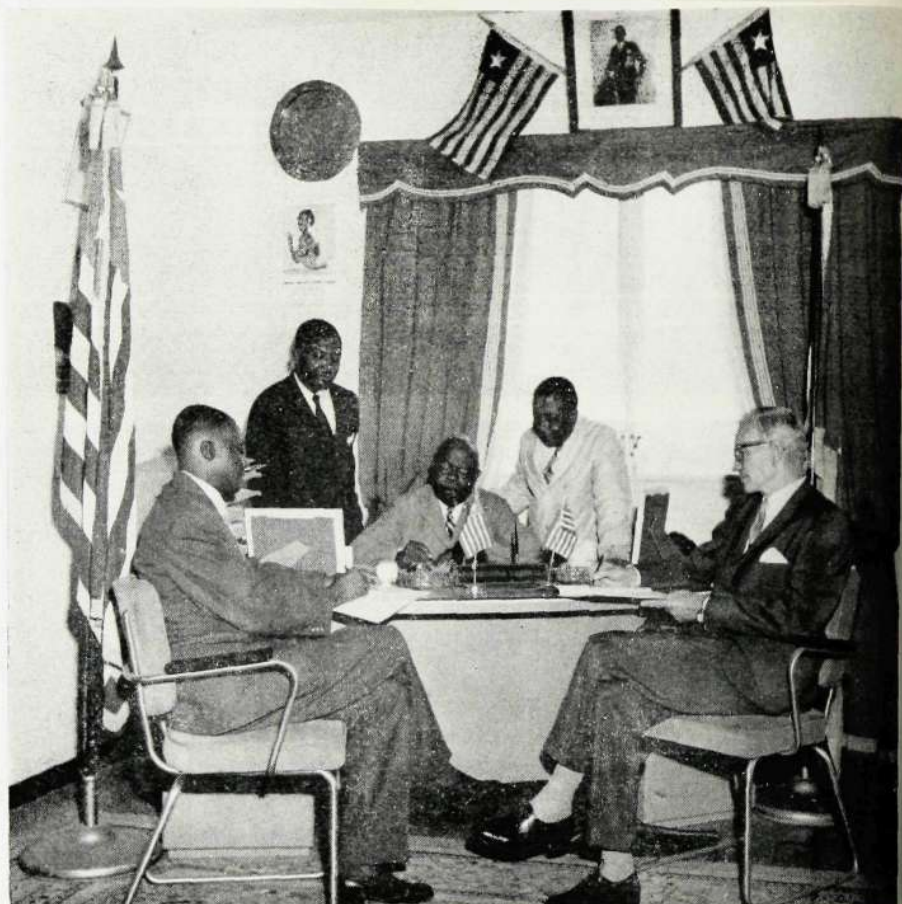
Organisationsförändringar vid HF

Från och med den 1 oktober 1961 har pol. mag. Mikko Andersson tillträtt den befattning på centrala företagsnämndssekretariatet (Dif), vilken tidigare innehades av civilekonom Olof Alström.

Civilekonom Olof Alström, f. d. Dif, har från och med den 1 oktober 1961 tillträtt den befattning på Dhp (planering och ekonomi), vilken tidigare innehades av ingenjör E Skoog.

Ermexexport till Norge

AB Ermex' export av lås till Norge har den senaste tiden ökat allt mer. Ermexlås användes idag inom en lång rad



LM får Liberia-order på 8 miljoner kr.

Kontrakt har undertecknats mellan regeringen i Liberia och Telefonaktiebolaget L M Ericsson för leverans och installation av automatiska telefonstationer med tillhörande nät och apparater för tillsammans ca 8 miljoner kronor.

Huvudstaden Monrovia samt ytterligare åtta städer i landet skall utrustas med telefoncentraler av L M Ericssons koordinatväljarsystem. Samtliga centraler utrustas för automatisk abonnentstyrd fjärrtrafik.

Kontraktet inkluderar också privat-

växlar av olika typer för statliga institutioner.

Viss teknisk personal vid liberianska kommunikationsdepartementet kommer att erhålla utbildning vid L M Ericssons huvudfabrik i Stockholm.

Ovan ses kontraktundertecknandet i Monrovia. Fr v ses tf teledirektör S Butler, chefsingenjör T Major, biträdande post- och teledirektör N P Speare, Mr N Watts, sekreterare till post- och teledirektören, samt överingenjör G Åberg, Telefonaktiebolaget L M Ericsson.

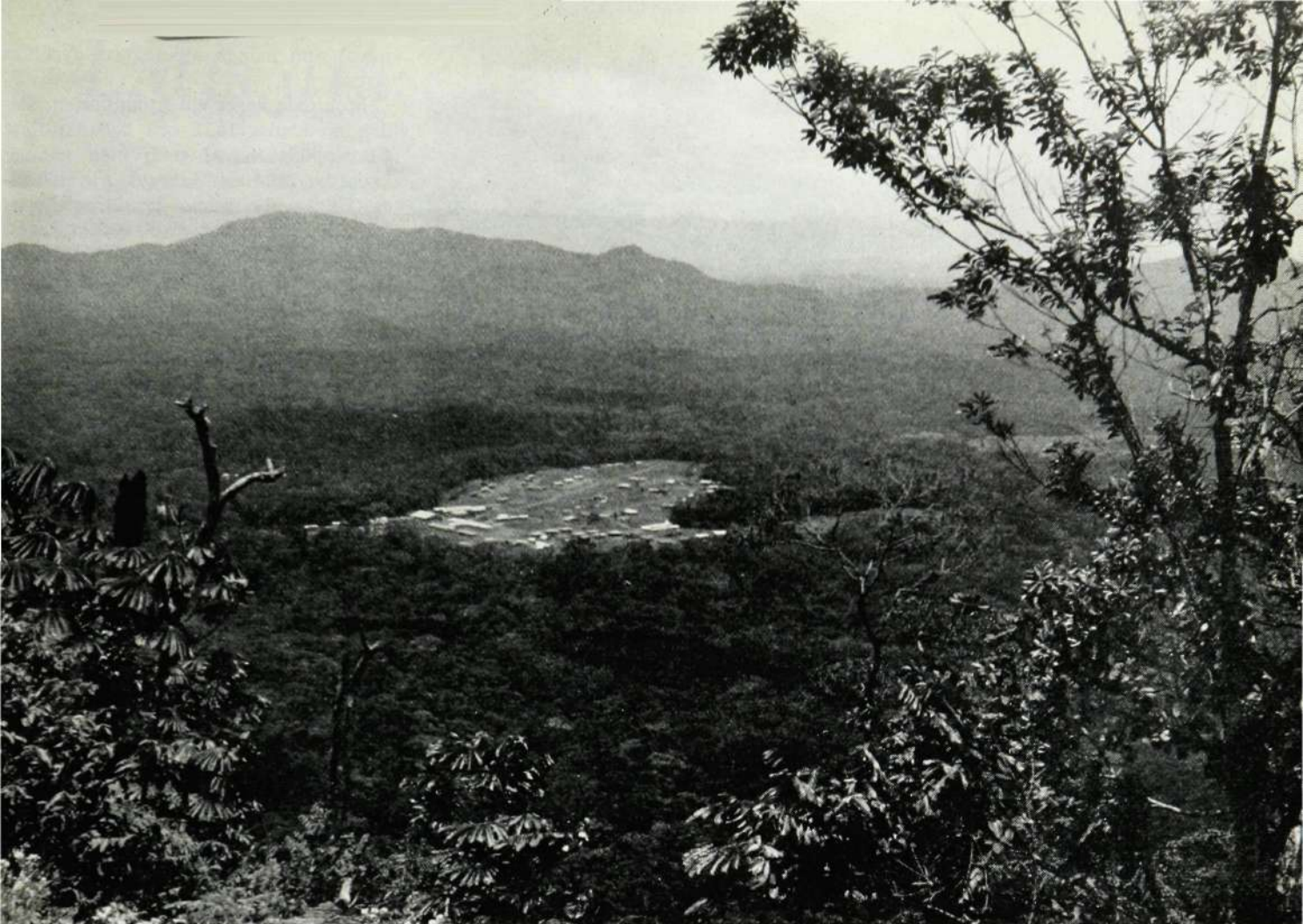
olika byggnadsområden, såsom bostadshus, industrier, hotell och sjukhus. Av speciellt intresse är en i dagarna avslutad leverans till Åsgårds Psykiatriska sjukhus i Tromsø som genom karaktären av specialvård samt den stora byggnadsvolymen väckt uppmärksamhet hos fackfolk i Norge.

Sedan slutet av förra året tillverkar Ermex även tändningslås för bilar. AB Volvo önskar för sin produktion av personbilar två låstillverkare och under innevarande år beräknas leveransen av Ermexlås uppgå till cirka 50 000.

Ny VD vid LM i Spanien

Direktör Alberto O'Connor har begärt att från och med den 1 november detta år bli entledigad från sitt uppdrag som verkställande direktör i vårt spanska dotterbolag, Compañía Española Ericsson S.A. Direktör O'Connor kvarstår i styrelsen. Befattningen som bolagschef kommer att upprätthållas av DF/L Lindeberg, som inträder i styrelsen såsom jourhavande ledamot med placering i Madrid från och med ovannämnda datum.

Som direktör Lindebergs ställföreträdare i Stockholm fungerar ingenjör Åke Ehnborg.



Utsikt från Nimbaberget, Lamcos järngruva, i det inre av Liberia. I uthuggningen Lamcos kontor, verkstäder och bostäder.

LIBERIA

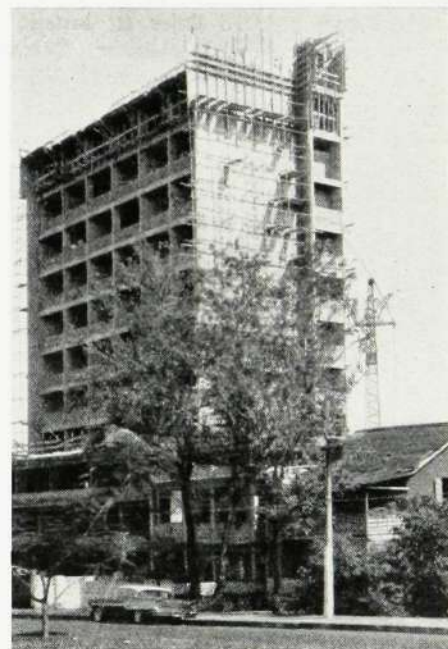
nya namnet på LM:s Afrika-karta

Liberia, som är Afrikas äldsta självständiga republik, tillkom på initiativ av amerikanska filantropiska föreningar för att ge frigivna amerikanska neger-slavar möjlighet till en självständig existens. Koloniseringen började 1821 och kan sägas vara avslutad 1847, då den nuvarande republiken grundades. Flera av de ledande männen under kolonisationstiden och republikens första årtionden, t. ex. Buchanan, Roberts, Benton – var driftiga och duktiga män och personligheter, som lät tala om sig även i USA och Europa. Därefter tycks förhållandena ha försämrats. Sålunda skriver veckoskriften »Samtiden» den 28. 2. 1874: »... ehuru fristaten redan egt bestånd mer än ett halft århundrade, förspörjer man – – – icke det ringaste av civilisation, ty de »civiliserade» negrerna röfva och plundra i kapp med de vilda, och de kristne äro i ingen mon bättre än fetischdyrkarne». Förhållandena blev emellertid åter bättre och f. n. är Liberia under

president W. Tubmans fasta och insiktsfulla ledning ett land, som har övriga nationers fulla förtroende, såväl då det gäller lugn och ordning i landet som ifråga om att uppfylla sina ekonomiska förpliktelser.

Som ett resultat härav och av den »öppna dörrens politik», som varit ett av president Tubmans ledmotiv, har utländska intressen stimulerats att etablera sig i landet. Sedan många år har det amerikanska Firestone-bolaget stora gummiplantager i Liberia och landets rika järnmalmförekomster har sedan flera år exploaterats av amerikanska bolag. De senaste åren har även svenska intressen kommit in i bilden genom att LAMCO (Liberian American-Swedish Minerals Company) tillsammans med det amerikanska Bethlehem Steel f. n. exploaterar stora fyndigheter av högvärdig järnmalm i Nimba-bergen i norra Liberia. Härigenom kommer i framtiden järnmalm att dominera landets export och därmed

Monroviás första skyskrapa som kommer att inhysa finansdepartementet. Här skall en LME PABX installeras.





dess ekonomi i stället för sådana för länder i denna del av världen traditionella produkter, som palmkärnor och -olja, kaffe, kakao, piassava, vilka hittills, tillsammans med gummi, järnmalm och diamanter svarat för exporten.

Landets telefonväsen är f. n. otillräckligt. Utanför huvudstaden Monrovia finns praktiskt taget ingenting och i Monrovia är nuvarande automatstation av strowgertyp om 600 nr alldeles otillräcklig. Såväl station som nät och apparater är dessutom i ett helt otillfredsställande skick, vilket gör att en svensk, van vid vår goda telefonservice, känner sig handfallen, när han ingen telefon har, som underlättar hans dagliga arbete.

Sedan flera år har L M Ericsson underhandlat med liberianska regeringen om modernisering av telefonnätet och den 15 september i år skrevs kontrakt om installation av lokalanläggningar i Monrovia och 8 landsortsstäder. I Monrovia kommer 3 000 linjer att installeras, fördelade på två stationer. Dessa blir av KV-typ och försedda med sådan utrustning att Liberia får ett landsomfattande helautomatiskt telefonsystem, så snart förbindelserna mellan städerna kommer till stånd. Arbetena beräknas starta i början av nästa år och vara avslutade i början av 1964.

Liberia ligger vid Guineabukten på Afrikas västkust strax norr om ekvatorn. Ytan är ungefär en fjärdedel av Sveriges och landet har ca 2 1/2 milj. invånare. Norra delen är bergig och skogig. Flera stora floder rinner ned mot Atlanten, och de flyter genom svårgenomträngliga djungeltrakter. Som alltid på de här

breddgraderna är klimatet våldsamt och ovan för nordbon: regntiden med dess förödande skyfall, torkan, då luften är laddad av ett kompakt, rödbrunt damm som tränger in överallt. Dessemellan en luftfuktighet som angriper och förstör bilar, maskiner och redskap. Betecknande för rostens oerhörda skadegörelse är att man svårigen kan finna bilar äldre än på sin höjd ett par år.

Befolkningen är i huvudsak infödd, och alla ledande poster innehas av afrikaner, i de flesta fall ättlingar till f. d. amerikanska negerslavar, vilka utgör ca 5 proc. av befolkningen. Omkring 10 000 utlänningar, representerande ett 30-tal nationer, finns i Liberia, bl. a. amerikanare, libaneser, indier, holländare och tyskar. Antalet svenskar är f. n. förhållandevis stort – några hundratal – tack vare LAMCO:s verksamhet. Några rasotsättningar förekommer inte. Raslagar finns, som förbjuder diskriminering,

något som många utlänningar varit fått erfarat.

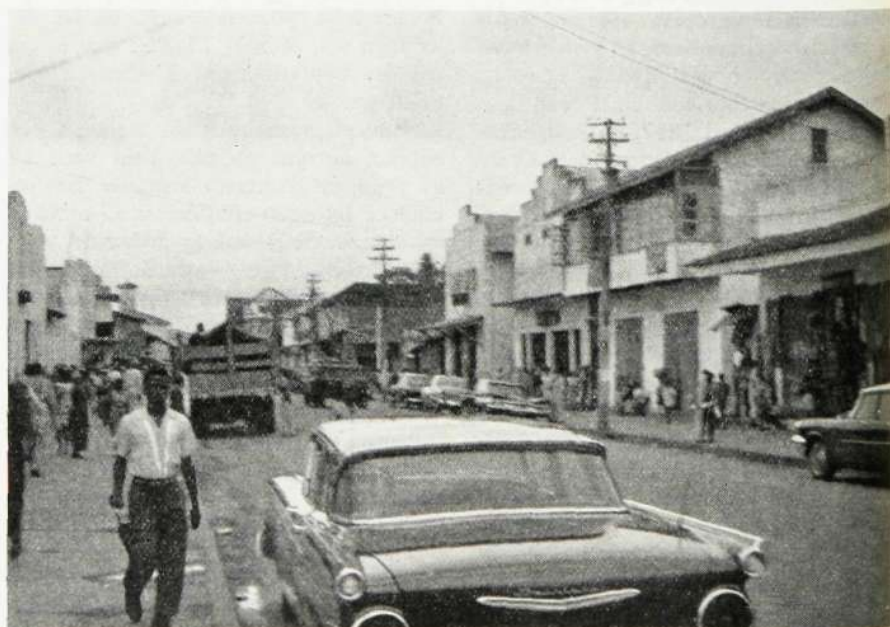
Monrovia ligger vid Atlankusten. Staden grundades 1822 och kallades först Christopolis (Kristi stad) men namnet ändrades 1824 till Monrovia för att hedra USA:s dåvarande president James Monroe. Staden har ca 60 000 invånare, och har de senaste åren genomgått en intensiv utveckling. Det utländska inflyttandet sätter alltmer sin prägel på staden – amerikanska bilar av senaste årgång, lyxhotell av Hiltonmodell och nattklubbar – men alltjämt domineras gatubilden av primitiv lågbebyggelse.

Större delen av Monrovias nuvarande bebyggelse är uppförd under de senaste 20 åren. Man håller nu på med en betydande upprustning av gatu- och vägnätet i och utanför staden.

Liberia har ett internationellt flygfält, Robertsfield. Flera stora flygbolag, bland dem SAS, har regelbunden trafik på landet. Många platser i Liberia är lättast att nå med flygplan.

Huvudstaden har en betydande frihamn. Den ansågs först överdimensionerad, men idag är den otillräcklig för de ständigt växande behoven. Mellan fem och tio båtar ligger alltid i väntan på kajplats. Denna väntan uppgår f. n. till 2–3 veckor.

Naturligtvis kommer LM-folket att möta många besvärigheter när de börjar arbetet med Liberias telekommunikationer. Men efter en tid brukar svenskar i Liberia ha vant sig vid de främmande förhållandena och kommit att trivas bra i det avlägsna landet. En av de positiva överraskningar som möter främmlingen i Monrovia: staden förmligen myllrar av taxibilar, man behöver bara vifta med handen så får man åka. Och taxan är enhetlig inom staden. För 25 cent (1: 25 kr) får man åka hur mycket som helst, och chaufförerna är hjälpsamma och vänliga.



Taktäckning i staden Kakata utmed rikshuvudvägen. Ovan.

En av de större affärsgatorna i Monrovia, Water Street. T h.

LM:s affischpristävling avgjord

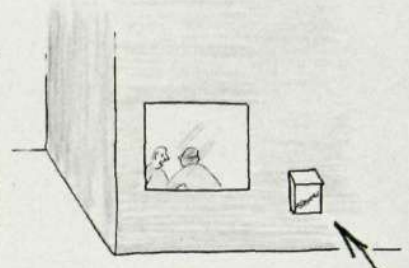
För att stödja den nu pågående landsomfattande förslagspristävlingen med mottot »Vardagsvis» beslöt LM:s företagsnämnd vid sitt septembersammanträde att utge en egen affisch. En tävling om bästa affischförslaget utlystes och trots den korta tävlingstiden fick juryn inte mindre än 17 förslag från både HF, landsortsfabrikerna och dotterbolagen. Överlag var förslagen av hygglig kvalitet och juryn hade ingalunda lätt att kora en segrare.

Det blev nu Rolf Fischer, T, som för sitt förslag »Snacka inte ...» tilldelades första pris på 200 kr. Andra pris på 100 kr. gick till ingenjör Gotthard Nyholm, HF, för affischen »Även DU kan». Juryn som bestod av Olof Alström, Dif, Yngve Lind, HF/verkstadsklubben, Werner Sundell, HF/Tjänstemannaklubben och Folke Zandén. HF/Vas har motiverat sitt val med att hr Fischers förslag bäst anknyter till grundidén om enkelhet, trots att direkt anknytning saknas till LM. Det är nämligen det man vill nå fram till, att den som har ett förslag inte bara skall diskutera det med »kompisarna på verkstan» utan låta förslagsnämnden få ta del av funderingarna. Beträffande andre pristagaren säger man att han mycket elegant anknutit till ett gammalt LM-förslag. Handmikrofonen är ju i allra högsta grad en LM-symbol, som pristagaren enkelt men genialiskt byggt sitt förslag kring.

Det finns givetvis många fler förslag värda ett omnämnande. Bl. a. fastnade Kontakten-red. för »Gör idén till pengar». Affischen visar ett ljus som förvandlas till silvermynt. Nu har emellertid ljusidén använts redan tidigare i liknande sammanhang och då affischen inte på något sätt anknyter till LM eller en verkstad lades den åt sidan av juryn, som dock ger en eloge för det sätt på vilket förslagsställaren utarbetat idén.

Tre av de bästa affischerna kommer så småningom att sättas upp inom koncernen och två andra förslag skall massframställas och medfölja lönekuverten.

SNACKA INTE...



*bara med kompisarna
om hur du tycker
att den där
prylen ska se ut!*

*En lapp i lädan -
kan ge friska sedlar i nypan!*

FÖRSLAGSKOMMITTÉN



ÄVEN DU KAN

Samma på en förbättring
- lika banbrytande som
detta förslag från 1884

Löne i ditt förslag till FÖRSLAGSKOMMITTÉN. Det kan bli belönt
i de i Zörcher och i den landsomfattande FÖRSLAGSKOMMITTÉN.

Ovan det segrande förslaget av Rolf Fischer. Texten »Snacka inte... bara med kompisarna om hur du tycker att den där prylen skall se ut! En lapp i lädan — kan ge friska sedlar i nypan!» är precis så enkel som en direkt uppmaning bör vara, enligt juryns uppfattning.

Tvåing. Nyholms förslag. »Även Du kan komma på en förbättring — lika banbrytande som detta förslag från 1884» anknyter elegant till LM genom handmikrofonen.

Th ett av de många oplacerade förslagen. En flitigt använd idé, som dock här fått ett elegant utförande.



GÖR IDÉN TILL PENGAR



Kollektiv fil ökar trafikkapaciteten

Den 1 mars i år genomfördes en trafikomläggning avsedd att lösa trafikproblemen för trafikanterna från bl. a. Mid-sommarkransen till innerstaden och som innebar att den kollektiva linjetrafiken fick en egen körfil på sträckan Sockenvägen-Hornsplan. Hur gick det då? Blev det någon bättring? Nej, vill säkert alla bilande LM-are säga, så många och långa som bilköerna brukar vara vid 17-tiden. – Ja, sägs det i senaste numret av Spår-väg och Buss där resultaten av trafikstudierna före och efter omläggningen redovisas.

Vi saxar:

»Den under februari och mars förlöpande undersökningen av antalet individuella fordon som togs fram över Liljeholmsbron visar en ständigt stegrad trafik. Även i jämförelse med värdena från undersökningen i oktober 1960 – de ditintills högsta – var de nya värdena högre. Någon kapacitetsnedsättning för den individuella trafikens passage in i innerstaden har sålunda inte uppstått genom omläggningen.»

Så påpekas att frekvensmätningarna i den kollektiva trafiken visat att det efter omläggningen gått att klara fram en större topptrafik än före, vilket skulle innebära att tidtabellerna kunnat hållas bättre.

Vid ett par tillfällen räknades också de trafikanter som färdades i leden:

»Dessa värden klarlägger att den kollektiva trafiken som disponerar över 33 procent av körbaneutrymmet klarar upp till 74 proc. av hela personbefordran i broavsnittet. Medelbeläggningen i personbilarna låg vid undersökningen vid 1,3–1,4 personer per bil.

Gör man tankeexperimentet att alla buss- och spår-vägspassagerarna i stället begagnade bil, skulle dessa under högtrafiktimmen behöva använda cirka 7 400 bilar. De skulle i sin tur kräva minst 5 filer. Liljeholmsinfarten – utan kollektiv trafik – skulle i det tänkta fallet kräva en 7-filig bro för att klara de nuvarande persontransporterna. Att bl. a. det nuvarande Hornstull inte skulle tåla en sådan trafik är väl ganska klart!

Vad beträffar kollektivtrafiken visar mätningarna att på den aktuella sträckan kör bussarna betydligt snabbare än före omläggningen. Maximivärden på restid låg före omläggningen på mellan 10 och 14 minuter. Den krympte sedan med en gång till mellan 6 och 8 minuter. Även för spår-vagnarna har körningen blivit något snabbare. För kollektivtrafiken har omläggningen

sålunda inneburit kortare restider och regelbundnare trafikering.»

Vad gäller den individuella trafikens framkomlighet konstaterar man att den är ganska nyckfull. En följd av dagar kan trafiken flyta riktigt hyggligt, varpå det kommer någon timme då hela leden gror igen. Men man omtalar också att detta problem är föremål för ingående studier och kommer att lösas. Och där instämmer vi alla. En tillfredsställande lösning kan inte komma fort nog.

Tidningen fortsätter:

»Till de problem, som är föremål för särskilt intresse, kan nämnas signalregleringen, dels i Södertäljevägen, dels i dess tillfarter vid Sockenvägen, Hägerstensvägen och Lövhölmvägen. Sannolikt kommer dessa anläggningar att samordnas och kanske samköras med den nya anläggning som nu installeras vid Hornstull.»

»Ett av de konstateranden som gjorts på Västerbron och på Liljeholmsbron är att sedan bussarna och spår-vagnarna sammanförts till en fil tar de båda andra filerna fram betydligt fler fordon än då trafiken gick blandad. Kapacitetsökningen i dessa båda filer blir så stor att de två filerna tar fram minst

Forts. på sid. 100

Arbetskraft saknas än vid den nybyggda katrineholmsfabriken

I början av året kunde Kontakten presentera den just utbyggda Katrineholmsfabriken. Nu har man haft den nya längan i bruk snart ett år och därmed har många trångboddhetens problem klarats upp. Samtliga anställda har kommit under ett tak och så har en provavdelning för reläsatser startats. Nu har emellertid ett annat problem dykt upp. Hur kunna skaffa tillräckligt med arbetskraft för att de nya utrymmena skall utnyttjas rationellt?

För närvarande har vi i runt tal 600 anställda, säger katrineholmschefen disponent Bertil Fagerholt, men trots att nybygget ökade personalen med 200, av vilka förbindnings- och kabelsyningsavdelningarna tog huvuddelen, skulle vi behöva ytterligare 200 man för att kunna utnyttja hela fabriken till fullo. Bristen på arbetskraft är till och med så påtaglig att vi för att klara produktionen måst överflytta en del av automatbindningen, handledning och reläjustering, omfattande ett 60-tal personer, till Visby, där det är betydligt lättare att få arbetskraft.

Det är ganska anmärkningsvärt att det råder brist på arbetskraft i en stad som Katrineholm, vars folkmängd procentuellt ökade mest i Sörmland under 1960. En av orsakerna till detta står väl att finna i det förhållandet att alltför många industrier redan nu finns på platsen och därigenom har tillgången på arbetskraft sinat. Detta gäller speciellt den kvinnliga delen, som konfektonsindustrin kräver en mycket stor andel av.

Egendomligt nog är det svårt att få arbetskraft utifrån till vår trivsamma stad, som har så många fördelar gentemot storstaden. Och en av anledningarna härtill måste tillskrivas bostadsbristen. Viss tillgång till större och dyrare bostäder finns, men de av den utsocknes arbetskraften efterfrågade mindre och billigare bostäderna är det mindre gott om. Dessutom kunde tillgången på möblerade rum vara rikligare.

Är några nya tillbyggnader aktuella?

– Nej, av förut nämnda orsaker får vi klara oss med den fabrik vi har. Tidigare

fick vi faktiskt hyra ett par små källarlokaler om 130 kvm ute i staden, men på nyåret kunde vi definitivt placera all verksamhet på ett ställe. Det närmaste önskemålet är nu »bara» en ordentlig förrådsbyggnad. För närvarande måste vi använda ett av planen i nybygget som lagerlokal och dessutom äger vi en äldre träbyggnad på SJ:s mark, vilket naturligtvis vållar en hel del olägenheter med onödiga transporter genom staden etc. Vidare går kontraktet ut om tre år och till dess måste vi ha ett eget förråd. Mark finns det gott om, så den detaljen behöver inte lägga några hinder i vägen.

Bortsett från att man nödgas använda cirka 800 kvm fabriksyta som förrådsutrymme råder det allmän belåtenhet med tillbyggnaden, som gett stora, ljusa och trevliga arbetslokaler och inte minst möjliggjort en helt ny provningsavdelning för reläsatser. Den skall efterhand sysselsätta ett 50-tal man. Dröjsmålet beror på att alla provare utbildas vid fabriken och hittills har man bara hunnit med 18. Avdelningen kom nämligen inte igång förrän i våras då alla installationer blev klara. Under vintern startar en ny kurs om tolv elever, vilka så småningom blir ett värdefullt tillskott till den nya avdelningen.

Katrineholmsfabrikens lokaler har blivit ljusa och trevliga efter tillbyggnaden. I mitten ser vi den nya provavdelningen för reläsatser. Provare är Lars Ohlsson, utbildad vid fabriken.

Fingerfärdig måste fru Doris Larsson vara när hon t. h. lägger sista handen vid slutmonteringen av en reläsat.

T. v Elisabeth Paar vid automatbindningen.



Ung och gammal roade sig på trivsamt LM-dag

Årets LM-dag på Gröna Lund – den 15:e i ordningen – blev en skön och trivsamt söndag för den mångfald LM-are som trotsat alla andra lockelser och med barn och blomma gett sig ut på Djurgården. Solen ömsom sken och gick i moln och det var precis så ljumt i luften att man kunde ströva omkring i timalt utan att förgås av hetta eller huttra av småsnåla och kyliga höstvindar.

Traditionellt inleddes med pensionärernas lunch på Tyrol, där cirka 250 LM-pensionärer hade infunnit sig och välkomsthälsades av dir. Hugo Lindberg. Stämningen var som vanligt hög men det var först när barnståget med Hagerstens skolorkester i täten anlände strax efter kl. 13 som det blev verkligt liv i luckan. Traditionenligt underhöll LM-orkestern vid entrén en timmes tid och så småningom blev det dags för ett annat uppskattat LM-inslag, folkdanslaget, som trädde sina danser med liv och lust. Priserna för utståndna vedermödor i bilorienteringen några nätter tidigare utde-

lades i år av dir. Hugo Lindberg som till det rutinerade segrarparet Wahl/Westerberg kunde överlämna en fin transistorradio. Ytterligare underhållning bjöds av cykelekvilibristerna Hans och Maud och tallriksjonglören Pifar Shang.

Och så var det förstas alla de gamla vanliga Tivoliatraktionerna allt från Blå Tåget och Grottbanan, karuseller och Hurricanes till skjutstånd och spelbord. Och alla var i flitig användning. Det kostade ju så populärt inte mer än på farfars tid och den pojke eller flicka fanns inte som frivilligt gav sig iväg hem förrän alla rabattkuponger var slut. Unga och gamla trängdes gemytligt i de långa köerna och ingen var ledsen att väntan blev lång här och var. Piggast var nestorn Karl Larsson, bättre känd som Härdar-Lasse, som med sina 63 år på LM och 87 år på nacken roade sig kungligt. Och på radiobilbanan såg vi direktörerna Hugo Lindberg och Hans Werthén visa prov på fin krockteknik.

Se, det var en riktigt LM-dag.



Vid ingången fanns LM:s rabattkiosk där man kunde köpa biljetter för priserna på farfars tid. Ska vi kosta på oss en åktur tycks de här äldre gentlemanen fundera på. Ovan. LM-orkestern underhöll som alltid med populär musik vid ingången till Grönan. En liten pojke fascinerades av de duktiga musikerna och farbror dirigentens breda rygg. Nedan t. v. Ett uppskattat LM-inslag var folkdanslaget som här tråder dansen på Grönans gamla scen. Nedan t. h.



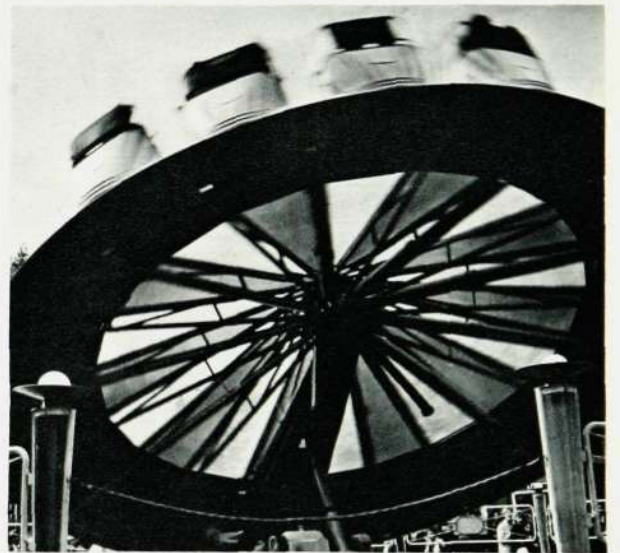
Pariserhjulet — nytt för året — lockade många. Inte minst många äldre par passade på att för en kort minut få sväva uppe bland molnen. T. v.

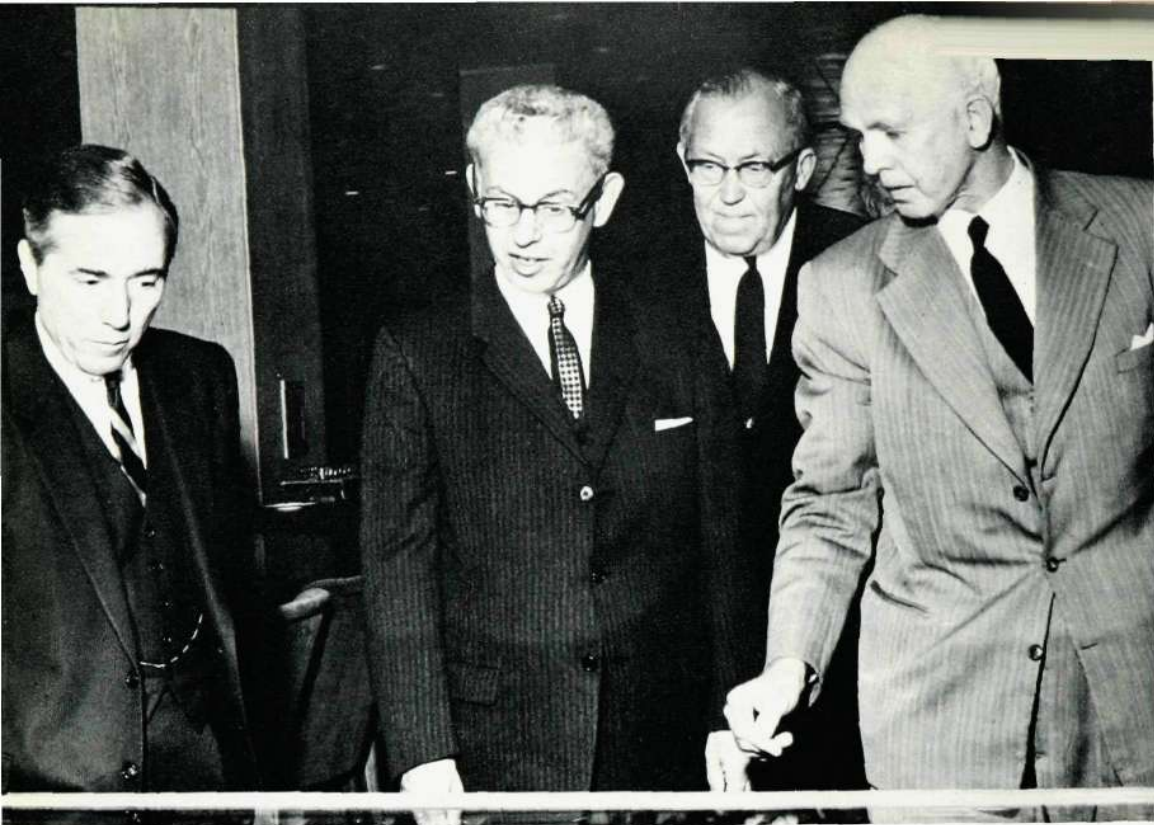
Många barn fanns det på Grönan och barnkarusellen anlätades flitigt. Här leker några flickor moped-speedway. Nedan t. v'

Inte alla vågade åka i Trabant — här fångad i en mindre vanlig vinkel. Nedan t. h.

Direktör Arne Stein passade på att få en åktur med radiobilarna. Längst ned t. v.

Det allra populäraste inslaget på Grönan var utan tvekan Mini-bilarna. Trots att kurvtagningen vållade en del huvudbry ler de här flickorna glatt åt fartens tjuvning. Längst ned t. h.





USA:s arbetsminister Arthur J Goldberg besökte under sin Sverige-visit i slutet av september också **L M Ericsson** i Midsommarkransen. Han hade därvid **USA:s ambassadör i Stockholm J Graham Parsons** (t. v. på bilden) i sällskap. **T h. om Mr Goldberg** ses direktör **Hugo Lindberg** och ing. **Nils Sköldberg**, **L M Ericsson**.



Under ett veckolångt besök i Sverige passade **Tunisiens finansminister Ben Salah** på att bese **L M Ericssons** anläggningar i Midsommarkransen. Han åtföljdes av sin chargé d'affaires i Stockholm **Ridha Klibi** och Sveriges ambassadör i Tunisien **Lennart Petri**. På bilden t. v. ses sittande finansminister **Ben Salah** omgiven av chargé d'affaires **Ridha Klibi** och ambassadör **Petri** under besöket på utställningen. Stående: ing. **Eric Lundqvist** och dir. **Hugo Lindberg**, **L M Ericsson**.

Den officiella delegation från **Nigeria**, som i början av oktober besökte Sverige, gjorde också visit hos **L M Ericsson** i Midsommarkransen. På bilden nedan t. v. ses fr. h. handelsminister **Z B Dipcharina**, minister **S A Tinubu** och **Mr A Adekeye**.

En jugoslavisk delegation, ledd av kommunikationsminister **M Cetinić** gästade Sverige i slutet av september. I Stockholm besökte man tillsammans med kommunikationsminister **Gösta Skoglund** bl. a. **L M Ericssons** anläggningar. Bilden nedan från rundvandringen på fabriken visar fr. v. minister **Cetinić**, tolken **M Milović** **Mr M Iljadica**, minister **Skoglund** och hovrättsrådet **G von Sydow**, kommunikationsdepartementet.

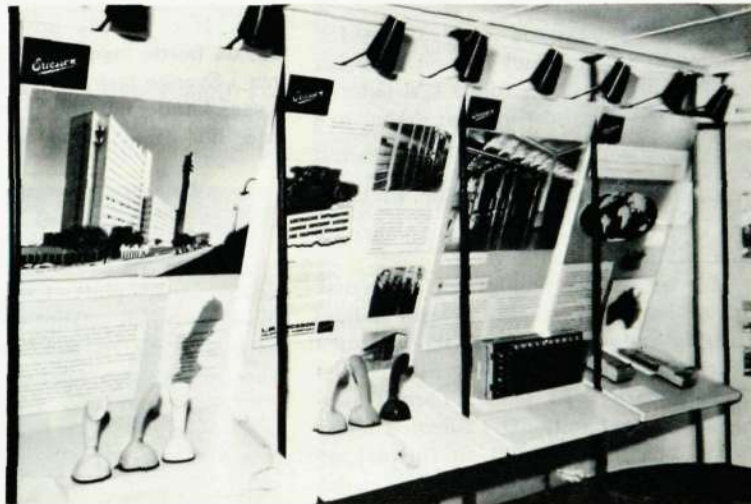
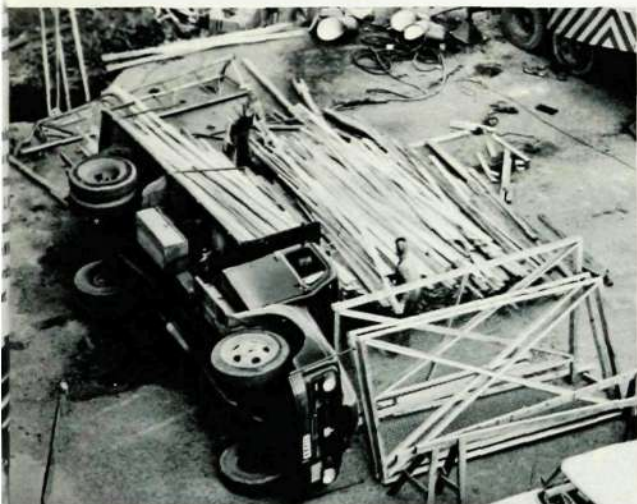




L M Ericsson i Midsommarkransen skall få ett nytt kontorshus. Den 16 maj sattes schaktningsarbetet igång och i september började stommen byggas. Nybygget — en tillbyggnad i rät vinkel mot det nya koncerndirektionshuset — blir en våning lägre än de gamla, alltså 11 våningar, och väntas stå färdigt på nyåret 1963.

En utställning av L M Ericsson och Marconi öppnades i slutet av september i Lagos i samband med startandet av den nya gemensamma firman NTC (Nigerian Telecommunications Corporation). Som synes fångade Ericofonen Lagosbornas stora intresse. T.h.

Ett nytt sätt att lasta av en bil med plank har praktiserats vid HF:s tillbyggnad. I stället för att på övligt sätt kasta av planken för hand tog man helt resolut och tippade lastbilen över ända. Planken kom av i en fart, men det gick betydligt långsammare och vållade en hel del huvudbry att få lastbilen på hjulen igen. Nedan.



Transatlantic och Sveriges allmänna exportförening har under våren och sommaren ombord på m/s Kirribilli svarat för en flytande exportmässa till Australien. Avsikten med mässan var att intensifiera försäljningssträvandena på Australien. Kirribilli besökte alla de stora hamnarna och därmed också de olika australiska delstaternas viktigaste affärscentra. Så gott som hela den svenska exportindustrin var representerad på den flytande mässan och givetvis fanns L M Ericsson med ombord med en utställningsmonter.

Rifas personal vid fabriken i Gränna företog den 17/9 en bussutflykt till Stockholm. Där mötte representanter för företagsledningen, i vilkas sällskap gränborna bl. a. gjorde ett besök på Drottningholms slott. Längst t. h. dir. Torsten Skytt och verkstadsklubbens ordf. Sven-Allan Sjöstrand.



Nya LM- arbetsplatser

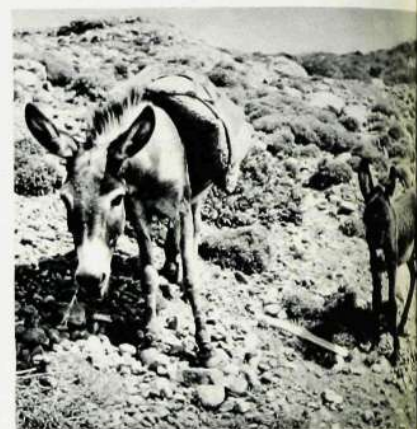
I Libyska öknen...

För nio månader sedan fick LME beställning på en ny telefonstation i Libyen i Nordafrika. Det gällde att med mycket kort leveranstid få fram en koordinatväljarstation typ ARF 101 på 500 linjer för staden El Beida.

El Beida är kanske ett obekant namn för de flesta. Säkert är Tripolis och Benghazi mera kända. Alla tre städerna ligger i Libyen och har det gemensamt, att de i olika sammanhang kan betraktas som Libyens huvudstäder. Regeringen som omväxlande haft sitt säte i Tripolis och Benghazi, har nu bestämt sig för att flytta bopålarne 20 mil in i landet till den nya huvudstaden El Beida i provinsen Cyrenaica. Alltså i stort sett vad som hänt i Brasilien med dess nya huvudstad Brasilia. Jämförelsen är dock något orättvis då El Beida fortfarande är en mycket liten stad, men liten kan som bekant bli stor och inkörsporten står öppen för LME:s produkter.

I maj i år startade Z-ingenjören Jan Törnell pionjärarbetet i oasen El Beida genom att släpa in de första LM-lådorna i stationshuset. Under oktober räknar han med att kunna visa libyerna hur en modern automatisk telefonstation fungerar. Utom lokalstationen har LME levererat en liten manuell interurbananläggning som går i drift samtidigt.

Hur är det då möjligt för en svensk att arbeta inne i Sahara? Frågan ställdes naturligt nog när Törnell skulle lämna Sverige. Ingen LM-are hade oss veterligt tidigare varit i El Beida. Törnell själv hade monterat stationer i Libanon under tre år och hade då fått en försmak av Afrika när han gästade Kairo. Men nu kom väl elddopet! Men nej då! Klimatet i El Beida är mycket behagligt under sommaren med 25-28 plusgrader och luftfuktigheten håller sig mellan 45 och 60 procent. Ökenvinden - den s. k. Giblin



- blåser företrädesvis på våren och försommaren och hade nästan blåst av sig sin torra, sandiga slöja när montaget började. Hur blir då hösten och vintern? Ja, då borde ingenjör Törnell vara hemma i Sverige igen, men hade han stannat kvar, kunde han t. o. m. fått uppleva snö, hur egendomligt det än låter.

Överst lastas de första LM-lådorna av trucken i El Beida.

Som lastfordon i den obanade terrängen runt oasen använder man åsnor med stor framgång. (ovan t.h.)

Ovan t.v. den nya stationen i El Beida omgärdad av palmer

Det är många platser på vårt klot som vi svenskar vet ganska litet om. El Beida är en sådan plats. En annan är Katmandu i Nepal - långt uppe i Himalayas bergsmassiv i Ost- och Centralasien. Men kan man behöva telefonen som förmed-

Forts. på sid. 100

Nedan t.v. stationsbyggnaden i Katmanhu

Golvet måste vara väl putsat innan den dyrbara apparaturen kommer in i stationen i Katmandhu (t.h.)

Det gäller för nepaleserna att inte trassla in sig i trädarna. (nedan t.h.)



...och i Himalayas bergsmassiv



Ermis nya Karlskrona-fabrik invigd

Måndagen den 23 oktober 1961 blev en historisk dag för AB Ermi. Denna dag invigdes nämligen den nya fabriken i Karlskrona av bl. a. landshövding Thure Andersson. I högtidligheten deltog en rad representanter för LME, Karlskrona stad och Blekinge län. Från LME deltog bl. a. VD Sven Ture Åberg, direktörerna Hugo Lindberg och Gunnar Svalling, överingenjör Harald Boye, disponent Erik Olsson samt naturligtvis Ermichefen dir. Adolf Drougge.

I sitt hälsningsanförande berörde dir. Åberg LME:s utveckling och insatser på olika områden, bl. a. Ermis tillverkning av elmätare. Han poängterade att man vid flyttningen till Karlskrona, både 1947 då den nuvarande LM-fabriken kom till, och nu då Ermi förlagts dit, rönt stort tillmötesgående från stadens myndigheter och uttalade sitt tack här-
för.

Landshövding Thure Andersson nämnde i sitt invigningstal om det prekära läge som Karlskrona stad befann sig i, då LME började sin verksamhet där, och sade att denna inneburit en injektion i livlust både för staden och för länet just då det behövdes. Han glädde sig åt den expansion som nu försiggår och som kommer att omfatta även Ronneby, där LM beräknar att sysselsätta omkring 400 personer då fabriken där blir färdig. Han konstaterade att Blekinge därmed kommer att svara för en högst betydande del av LME:s och dess dotterföretags produktion. Samtidigt har dock dessa nyanläggningar betytt vissa bekymmer för de orter dit de förlagts,



bl. a. bostadsbekymmer, men man har på alla sätt försökt lösa problemen och med välvilja sett på företaget.

Vidare berörde landshövdingen länets möjligheter att återerövra en del av den befolkning som under årens lopp lämnat Blekinge och landshövdingen slutade med att önska att arbetsglädje och en god industriell utveckling måtte följa den nya fabriken i spåren. Han trodde sig sakert kunna lova företaget erforderligt stöd från länsmyndigheter och kommunala myndigheter samt utbringade ett leve för företaget och förklarade den nya fabriken invigd.

Verkstadschefen, ingenjör Sigurd Ullén, gav sedan en information om tillverkningen i den högmoderna fabriken



och de moderna metoder man använder sig av, varefter deltagarna fick göra en rundvandring i fabriken och bese tillverkningen.

På kvällen gav företaget middag för ett antal inbjudna, varvid det blev ytterligare valgångsönskingar för företaget av bl. a. stadsfullmäktiges ordf. rektor O W Andersson och landshövding Thure Andersson. Under kvällens lopp berättade också civilingenjör F Markman minnen från LM Ericssons första tid som producent av elmätare.

Interiör från Ermis nya Karlskrona-fabrik. Överst. Fröken Ingrid Olausson håller upp en produkt från Ermi, en formskön elmätare i plastkåpa.

Landshövding Thure Andersson studerar intresserat den nya elmätaren med plastkåpa under rundvandringen på Ermis nya fabrik. Från vänster landshövdingen, VD Sven Ture Åberg och dir. A Drougge, Ermis chef.





Stig Holm får sitt kontrollkort stämplat av Gustav Bäck, Vt 40, som med sonen Erik parkerat sig under paraply i regnvädret.

mindre fåfängt letande efter kontrollen. Strax därefter var det dags igen. Ett par meter in från vägen, mellan ett par björkar, stod en skylt men bredvid fanns en gammal masonitskiva målad med vitt. Många såg inte den rätta skylten och så blev det en del onödiga prickar. På ett annat ställe hade banläggarna fiffigt nog hittat två kraftledningar på 150 meters avstånd från varandra och naturligtvis var det kring fel ledning som många fick för sig att kontrollen var belägen.

Största prickbelastningen blev det genom missade passerkontroller och det får väl tillskrivas bristande rutin. På många ställen har de gamla vägarna rätats och tänkte man sig inte för utan gasade på efter nya vägen så blev det genast 25 prickar, då passerkontrollerna som regel placerats efter de gamla vägstumarna.

Svår bana — bra arrangemang

blev betyget för LM:s nattliga bilorientering

tolv bröt berodde på att man fastslagit en respittid på högst 90 min. utöver idealtiden. De som inte klarade denna tid ansåg det lika bra att bryta, då loppet i alla fall inte skulle anses som fullföljt.

Största stötestenen blev kontrollen vid Kvarntäkten. Den låg väl gömd i ett dike och var man inte ordentligt uppmärksam var det lätt att åka förbi. Vid ett tillfälle hade till och med tioalet bilar parkerat vid väggkanten under mer eller

Nu klarade många deltagare alla kontrollerna men däremot fällde tidsbristen de flesta. Det var i stort sett endast segrarparet S. Wahl och H. Westerberg, AK, som lyckades klara idealtiden men så är också båda rutinerade bilorienterare med erfarenhet från både nationella och internationella sammanhang. Dessutom deltog de båda med en specialtrimmad bil.

Forts. på sid. 100

LME:s bilrally hade i år för första gången fått formen av en ren nattorientering och premiären blev lyckad. Perfekt tävlingsregi och en utmärkt bana, om än i svåraste laget, är några av de positiva omdömen som de hundratalet deltagarna fällde efter tävlingen.

Bilorienteringen som förlagts till södertörnstrakten med start och mål i Västerhaninge gick till största delen på fina grusvägar. Nu var vädret som vanligt denna sommar, småduggande och kyliga vindar, men det förmådde inte nedsätta deltagarnas humör. Banan mätte cirka nio mil på tre olika etapper och idealtiden hade beräknats efter en genomsnittsfart på 40 km/tim under varje etapp. en tid som överraskande många hade svårt att klara.

Av de 101 anmälda startade 98 och av dem gick 86 i mål. Att så många som

Segrarparet Wahl/Westerberg, AK, får här av direktör Hugo Lindberg mottaga segrarpriset, en Radiola transistorradio. Fr.v. kartläsaren H. Westerberg, S. Wahl och dir, Lindberg.



Ett år på LME i Paris

Med ett på franska avfattat rekommendationsbrev i högsta hugg (utfärdat av personalavdelningen på LME) och med en aning darr i knäveckan, tryckte jag på ringklockan utanför porten till Société des Téléphones Ericsson, 147, rue de Courcelles i Paris, en strålande vacker septembermorgon.

Porten gled upp med en knäpp och i nästa ögonblick stod jag öga mot öga med Ericssons gemytliga gamle portvakt för första gången.

På något egendomligt sätt lyckades jag klagöra mitt ärende för honom och befann mig, innan jag visste ordet av, inne hos försäljningsdirektören, den respektgivande Monsieur Rosselin.

Jag hade endast tillbringat två dagar i Paris, men detta var fullt tillräckligt för att få mig att begripa – att jag ingenting begrep. – Mitt enda bidrag till konversationen blev alltså mycket riktigt: »Oui, Monsieur» eller »Non, Monsieur» och sedan var det bara att hoppas på att dessa »fraser» tillämpades på rätt plats.

Nåväl! På något egendomligt sätt fick jag i alla fall klart för mig att jag var anställd fr. o. m. den 12 september 1960 och att jag beviljades två timmars ledighet på morgonen för studier i franska på Alliance Française. Jag var välkommen på måndag kl. 11.00 f. m.

Alliance Française, en berömd skola för utlänningar, ligger på Boulevard Raspail 101. Där finns praktiskt taget alla nationaliteter och folkslag representerade. På vilken nivå (eller brist på nivå), ens kunskaper i franska än ligger kan man där finna en lämplig kurs. Själv skrev jag in mig för »Diplom i Skriftlig

och Muntlig Behandling av Franska Språket».

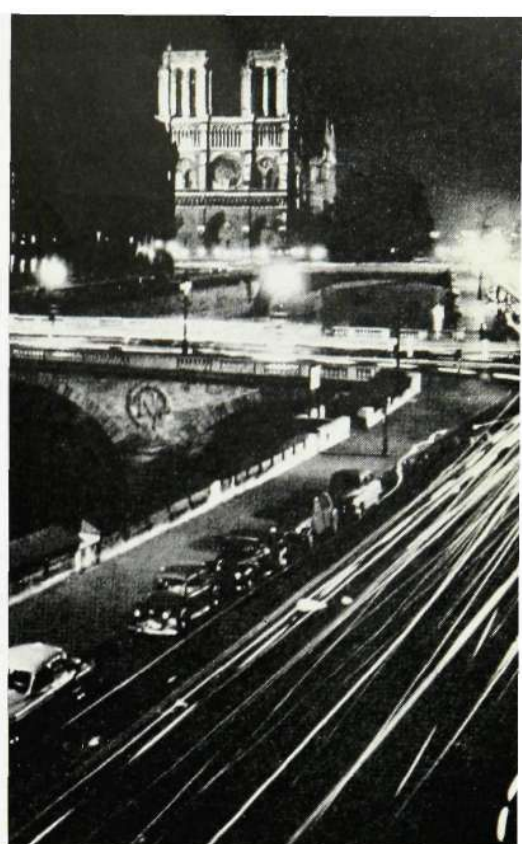
Innan man blir placerad i den för en tidigare tillägnade kurs motsvarande klassen, genomgår man ett skriftligt och ett muntligt prov. Av dessa prov framgår mycket riktigt hur litet man kan. – Jag tröstade mig själv med att jag hade ett helt år framför mig.

Undervisningen bedrevs helt på franska och lärarna var överlag skickliga och utrustade med en ängels tålmod. Vad sägs t. ex. om den lärare, som fick en liten japan till elev, som inte kunde ett ord franska eller engelska och följaktligen inte heller det europeiska skrivsättet!!! Ordet »chien» lyckades läraren i alla fall klagöra genom att lägga sig ner på alla fyra och säga »VOV».

Måndagen den 12 september började alltså »min karriär» på Ericsson i Paris. Jag visades in i ett litet rum, där tre unga fransyskor förde ett öronbedövande oväsen med sina knattrande skrivmaskiner. Deras hastighet jämfört med min egen tycktes mig som lokomotivets jämfört med snigeln. Michéle, Christiane och Alice hälsade vänligt på »la Suédoise» och jag intog stol 4 i rummet.

»Kunde Mademoiselle kanske kopiera detta brev?» undrade någon. Nu gäller det att visa att vi kan skriva maskin hemma i gamla Sverige också, tänkte jag och smattrade på för allt vad tygen höll. – Det här går ju riktigt bra tänkte jag belåtet för mig själv. – Men vad var detta? Var det grekiska eller ryska jag åstadkommit!!!! Efter en närmare granskning av tangentbordet upptäckte jag till min stora förtvivlan att bokstäverna ingalunda satt där de BORDE sitta! A och Q hade bytt plats, M satt där det svenska kommatecknet brukar sitta och vice versa och för att sätta punkt måste man trycka ned skiftomställaren, likaså vid skrivning med siffror. Talet 123 t. ex. såg ut så här *+§ och ordet »manque» t. ex. blev till ,qnae.

Christina Lindeman heter en ung LM-sekreterare som i dagarna lämnat HF och ett vikariat som direktör Patricks sekreterare för London. Efter Handelsstudenten 1959 blev fröken Lindeman LM-are och för drygt ett år sedan for hon till Paris för att tjänstgöra på kontoret där. Här berättar hon för Kontakten om sina förvirrade upplevelser av världsstaden och fransk kontorstjänst.



Mitt humör var nu på noll-punkten. De andra tröstade mig med ett: »Ni har tiden på Er, Mademoiselle.» – Det var just vad jag hade det. Det tog mig nämligen tre veckor innan jag med ordinarie hastighet relativt felfritt kunde knacka ner ett brev.

Vad som till en början frapperade mig hos fransmännen på Ericsson i Paris var deras vana att gå omkring och skaka hand med varandra på kontoret morgon, middag och kväll.

Efter någon månad fick jag ta ett stenogram på franska för övnings skull. En hel del roliga missförstånd uppkom då. Ex.: Vi bifogar i detta brev några kunder (des clients) när det i själva verket skulle vara »broschyrer» d. v. s. dépliants. Ett hjärtligt skratt utlöste min manöver att företa telefoninstallationer på kyrkogården (cimetiére) i stället för i en cementfabrik (cimenterie)!

Att förhållandena utomlands är helt annorlunda än i Sverige får man naturligtvis ta med i beräkningen. Arbetstiden: 8 på morgonen till halv 7 på kvällen. Lönen: Ungefär hälften av vad man förtjänar i Sverige. Lokaler, maskiner etc. inte lika moderna som man är van vid i Sverige.

Då jag antar att tidningens redaktion reserverat utrymme även för andra artiklar, ämnar jag inte gå in på någon skildring av Paris och mitt liv och leverne där. Det skulle i så fall bli en följetong till årets slut. Och det vill jag inte utsätta Kontaktens ärade läsare för.

Det finns ingenting som PARIS!

Christina Lindeman





Telefonlandet

*Man kan tänka sig lätt hur som farfar såg ut,
när han äntligen fattat sitt stora beslut,
hur han hytte med hand emot buller och prat
och med högaktning såg på sin väggapparat,
hur mot denna han tveksamt och dröjande klev,
tills han avlyft dess lur och berörde dess vev
och med dånande stämma skrek fram sitt hallå –
han var gripen av stundens betydelse då –,
det kom svar från centralen, han kopplades snällt
till det nummer han därstädes hade beställt,
och fick svar från en okänd och främmande trakt,
där med andra personer han nådde kontakt.
Över ensliga skogar låg skymningen grå,
men nu fanns det en tråd ut till världen ändå.
Till hans avlägsna bygd och hans ensamma hus
steg det fram som ett skimmer av städer och ljus,
och han gladdes åt tidens teknik och kultur,
då han hörde en ljudande röst i sin lur.
Ja, i sanning – mot världen det öppnats en port;
fast han drömde ju aldrig på avlägsen ort,
att vårt prat skulle öka så fort som det gjort.*

Per Silja

(Borås Tidning)

Trådstuppar

I Kontakten nr 2 i år skrev vi om LME:s nya automatiska telefonsvarare »Telepass». Nu har den tagits i bruk även i Haparanda där husmödrarna inte längre går ut för att göra dagens inköp. I stället lyfter man telefonluren och ringer upp sin handlare. Sedan har man 45 sekunder på sig att läsa in dagens beställning. Skulle inte tiden räcka till är det bara att ringa upp igen och fortsätta där man slutade.

Köpman Erik Innala heter den stolte ägaren och han förklarar att när man väl fått fler apparater installerade så skall de gå hela dagarna. Nu blir det företrädesvis på kvällarna som man tar emot beställningar den här vägen. Att han är nöjd med apparaten behöver väl inte påpekas. Så nu går Haparanda-husmödrarna bara och väntar på nästa steg – automatisk hemtransport av beställningarna.

När arbetar Ni bäst?

Den danska tidningen Handelsblatt konstaterar, att enligt en undersökning inbringar eftermiddagarna omkring kl. 16 endast 75 procent av förmiddagstimmarnas prestation vid 10-tiden, och natt-timmarna omkring kl. 4 högst 50 procent.

9 eller till och med 10 timmars dagsarbete medför inte 1/9 eller 2/10 merprestation än åtta timmar utan kanske endast 50 procent därav.

Det har fysiska orsaker: Människan blir trött. Det har emellertid också psykiska orsaker: Människan delar upp sin arbetsuppgift på den tid hon fått.

Står nio timmar till hennes förfogande, fördelar hon den på nio timmar. Har hon däremot blott åtta timmars arbetstid, försöker hon klara samma uppgift på endast åtta timmar.



— SNALLA FRU OLSSON, VI VORE MYCKET TACKSAMMA OM FRU OLSSON INTE FÖRVARADE ARBETS-KORTEN I BARMEN...

2500 kr. i extra förslagsbelöningar



Förslagsverksamheten inom LM-koncernen har varit livlig och många goda förslag har framförts den senaste tiden. Vid sitt senaste sammanträde hade företagsnämnden också att fördela extra belöningar för särskilt goda förslag under 1960. Det blev sammanlagt tre belöningar om inte mindre än 2 500 kr. som fördelades, och då har ändå förslagen tidigare belönats med sammanlagt 1 700 kr.

Första pris i förslagspristävlan gick återigen till anställda i Karlskrona. Det är maskinställare Per-Olof Andersson och metallarbetare Sven Svensson, som fått dela på prissumman. Priset har de vunnit med ett av dem gemensamt utarbetat förslag till tryckluftsdrevet bockningsverktyg för drivfjäder. Prissumman är 1 400 kr. Då förslaget behandlades lokalt i Karlskronafabrikens förslagskommitté belönades det med 800 kronor.

Tidigare har förstapriset i L M Ericsson-koncernens förslagspristävlingar vid flera tillfällen hamnat i Karlskrona. Åren 1955, 1956 och 1957 fick karlskronafabriken tre raka årssegrar. Förslagsställare var vid de tillfällena herr Uno Svensson, Ragnar Kullenmark och Frank Andersson.

Vinsten meddelades genom en intern radioutsändning i fabriken. Samtidigt passade man naturligtvis på att göra propaganda för den stora nationella förslagspristävling som just har arrangerats av Civildepartementet och arbetsmarknadens tre stora - SAF, LO och TCO.

Hr S Mellqvist vid Söderhamnsfabriken tilldelades en extra belöning om 700

Forts. på sid. 100

Disponent E Olsson, KA, överlämnar pengar och blomsterkvast till de båda förslagsställarna, Sven Svensson t v och Per-Olof Andersson.

Disponent J. Ericsson tackar pristagaren S Mellqvist för det goda förslaget.

Herr Anton Karlsson, HF, instruerar fru Erenurm vid den maskin som försetts med hr Karlssons föreslagna mellanlägg.



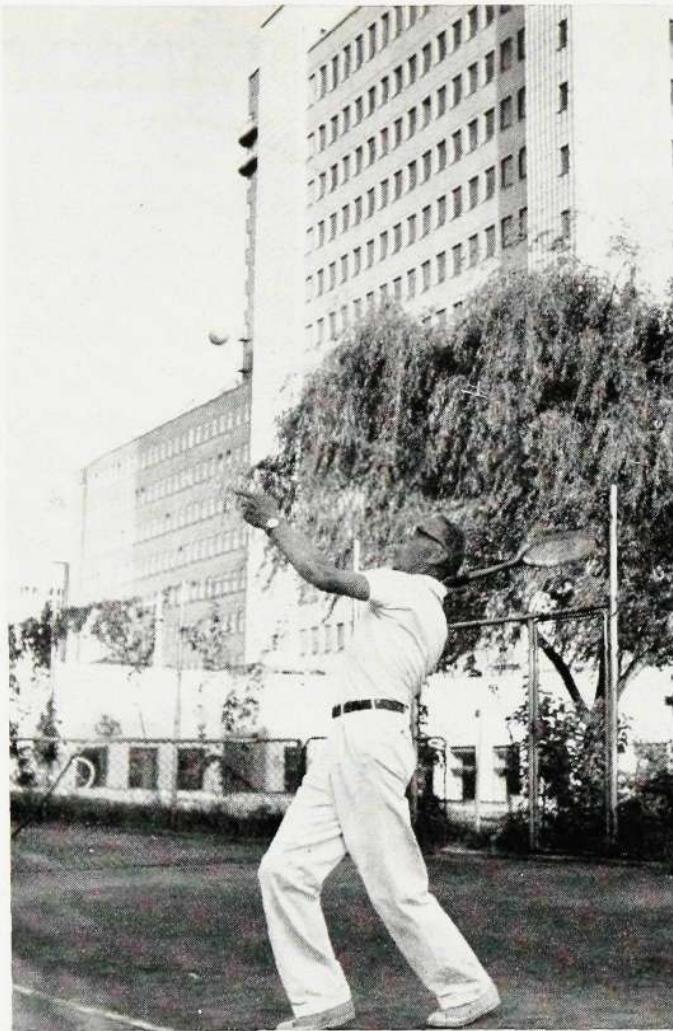
Tunisien-order på 11,5 miljoner

L M Ericsson har erhållit order från tunisiska telefonförvaltningen på utrustning för telefonstationer för ca 11 1/2 milj. kronor. Tillsammans med tidigare order uppgår beställningarna från Tunisien till ca 23 milj. kronor.

Den nya ordern avser fortsatt automatisering av landets telefonnät med L M Ericssons moderna koordinatväljarsystem i områdena kring Tunis, Bizerte, Sousse och Sfax, och gäller både lokal- och fjärrtrafik.

Av den tidigare kontrakterade materielen har redan en automatstation på 1 000 linjer satts i drift i Bizerte och likaså en intern växel på 1 600 linjer, som betjänar regeringsdepartementen i huvudstaden.

Vid årsskiftet 1962-1963 beräknas L M Ericsson ha i drift totalt ca 28 000 linjer i Tunisien. Installationerna beräknas vara helt avslutade år 1964 och Tunisien kommer då att ha ett högmodernt telefonsystem.



Tennisporten har blivit allt mer utbredd inom LM. Här ser vi tennis på högsta nivå, VD Sven Ture Åberg i aktion under en match mot dir. Hugo Lindberg.

Nils »PC» Svensson blev LM:s nye tennismästare

Årets koncernmästerskap i tennis har nu efter långt utdragna tävlingar avslutats så när som i oldboysklassen där finalen mellan Olle Olsson, Ermi, och Einar »Smäcken» Karlsson, HF, på grund av sjukdom ännu återstår.

Mästerskapen blev sensationsfria om man undantar Nils Svenssons seger i seniorklassen. Nils »PC» Svensson hör sedan många år till våra »stora» spelare och segern över den på mästerskap »mätte» Lennart Andersson var synnerligen välförtjänt.

Nils Svensson blev även mästare i dubbeln tillsammans med sin finalmotståndare Lennart Andersson. Dubbelklassen saknade i år de säkra och spelstarka paren från SRA och

Alpha, varför den inte blev lika hård som tidigare år.

Mixedklassen och damklassen utgick ur tävlingen på grund av för få deltagare. Damidrotten i allmänhet är för närvarande dålig inom LM-företagen och en upprykning bland damerna vore inte ur vägen.

Resultat Singel Seniorer

1. Nils Svensson, HF, Koncernmästare
2. Lennart Andersson, HF
3. Tomas Landahl, HF
4. Ove Nilsson, HF

Dubbel

1. Nils Svensson/Lennart Andersson, HF, Koncernmästare
2. Christer Ahsberg/Einar Karlsson, HF
3. M. Zeitoni/T. Svensson, RGA
4. P. Ahlström/B. Sonde, RGA

Motionsklassen

1. Alf Klatzkow, HF
2. Göran Schlyter, HF
3. H. Lindqvist, HF
4. N. Westberg, Söderhamn

KA-skyttarna vann klart årets koncernmästerskap

Årets Koncerttävling och Koncernmästerskap i gevärs-skytte avgjordes den 16 september på Söderbanan i Stockholm med Skytteklubben vid Kabelverket i Älvsjö som arrangör. Tävligen, som gynnades av vackert väder, hade samlat 158 skyttar från Alingsås, Karlskrona, Söderhamn o. sex av stockholmsföretagen.

Bland de 58 klass 1-skyttarna placerade sig HF:s skyttar på de tolv främsta platserna, toppande med tre maximala 80-poängare och med tolfte man på 77 poäng. Även i klass 2 var HF:s skyttar värst och tog de tre första platserna.

I klass 5 gjorde Karlskronas skyttar en utmärkt insats. Tre av deras fyra femteklassare och fjärde plats.

I lagtävlingen segrade Karlskronas föränmälda lag med elva poäng före Sieverts Kabelverk genom en lyckad ändring av laget omedelbart före tävlingen, vilket gav precis elva extra poäng.

Koncernmästare blev Ragnar Andersson från Karlskrona trots att han i den kvalificerande huvudskjutningen kom sist av femteklassarna, men det resultatet medräknas ju inte i mästerskapet. Efter sista omgångens fem knästående skott ledde R Andersson med sex poäng före H Björleinius, L Karlsson, B Pettersson, G Mattsson och C E Waldenström. Denna ledning kunde ingen hota under de fem ståskotten.

Mer spännande blev i stället kampen om de fyra närmaste platserna. Efter andra omgången låg här två man på 134 p., en man på 131 och fyra på 129 p. Efter tredje omgångens knästående hade skillnaden mellan tvåan H Björleinius och femman C E Waldenström ökat till åtta poäng. Under den stående perioden gjorde emellertid C E Waldenström en verkligt fin upphämtning. Här släppte han inte en enda poäng och efter sista skottet stod han som tvåa på samma poäng som L

Karlsson och med B Pettersson och H Björleinius en poäng efter.

De bästa resultaten:

Huvudskjutning klass 1

1. S. Hjelting, HF 80 p
2. R. Dahlblom, HF 80 p
3. A. Olsson, HF 80 p
4. O. Berdrik, HF 79 p
5. F. Forsberg, HF 79 p
6. V. Muraszombathi, HF 79 p
7. Lilleng, HF 78 p

Huvudskjutning klass 2

1. P. Pihlajamäki, HF 78 p
2. B. Tiberg, HF 77 p
3. S. Kullberg, HF 76 p
4. H. Olsson, KA 76 p
5. H. Wallanger, HF 75 p
6. K. Andersson, KV 75 p

Huvudskjutning klass 3

1. B. Arding, RIFA 78 p
2. K. E. Olson, KA 76 p
3. Koukonen, SRA 73 p
4. L-A. Andersson, HF 72 p
5. A. Olsson, SKV 72 p

Huvudskjutning klass 4

1. K. Johansson, SKV 73 p
2. H. Björleinius, KV 72 p
3. C. E. Waldenström, HF 69 p
4. E. Elfén, SRA 69 p

Huvudskjutning Vet.

1. W. Sundin, RIFA 65 p
2. C. A. T. Carlsson, SKV 64 p

Huvudskjutning klass 5

1. L. Karlsson, KA 75 p
2. L. D. Carlsson, KA 74 p
3. J. Sundberg, HF 72 p

Lasttävlingen

1. KA 76+76+75+74+65=366 p
2. SKV 73+73+72+69+68=355 p
3. RIFA 78+70+67+66+65=346 p
4. HF 72+68+67+66+60=333 p
5. KV 73+72+66+61+57=329 p
6. Söderhamn 318 p
7. Radiola 316 p

Mästerskapet

1. Ragnar Andersson, KA, 47+48+46+43=184 p
2. C. E. Waldenström, HF, 47+41+43+43=174 p
3. Lars Karlsson, KA, 46+46+42+40=174 p
4. Bo Pettersson, KA, 45+45+39+44=173 p
5. Helge Björleinius, KV-Älvsjö, 45+46+43+39=173 p
6. Erik Fridzén, HF, 45+42+42+40=169 p
7. Gösta Mattsson, SKV, 44+41+44+34=164 p
8. Karl Johansson, SKV, 44+40+45+29=158 p

KM i orientering

Årets klubbmästerskap i orientering för HF hade samlat ett 30-tal deltagare och tävlingen gick i strålände väder och på lättsprungna banor.

Resultat

Seniorer

1. Conny Näsholm, Vt 19 1.33.35
 2. Hillding Norrby, Vt 11 2.14.35
- Y. oldboys
1. Hans Pettersson, Vp 1.29.50
 2. Ragnar Brannerud, Vt 17 1.29.55
- A. oldboys
1. Thure Eriksson, Cb 1.01.00
 2. Helge Johansson, K 16 1.37.15

Juniorer

1. Christer Johansson, Vt 02 1.00.20
2. Arne Håkansson, Vt 20 1.06.55

Nybörjare

1. Ingolf Pirzl, Cba 1.18.32
2. Gunnar Asa, T/Knd 1.42.30

Förlust för KV mot Televerket

Televerkets IF i Nynäshamn och Kabelverkets IK i Älvsjö har haft sitt årliga idrottsmöte, denna gång i Nynäshamn. Detta var den åttonde idrottskampen i ordningen omfattande friidrott och tennis. Under de trevliga former den utspelas har den blivit en fin tradition.

Varje korporation ställde upp med två seniorer och två oldboys – en äldre och en yngre – i varje gren. Tenniskampen omfattade två singelmatcher och en dubbel. Kampen om poängen var som vanligt hård. Denna gång utgick TIF som segrare med 64 poäng mot KV:s 57. Dessutom segrade TIF i alla tre tennismatcherna och därmed fick årets vandringpris lämnas kvar i Nynäshamn.

Vinnare i de olika grenarna blev:

100 m. sen. Nils Myhrlund, TIF, 11,9, YO Almar Andersson, TIF, 12,8, AO Allan Axelsson, TIF, 12,9
 Spjut: Sen. H. Raisma, KV, 51,55, YO Bo Fredholm, TIF, 37,59, AO Bertil Bååth, KV, 34,66
 Kula: sen. H. Raisma, KV, 12,56, YO G. Persson, KV, 8,70, AO B. Bååth, KV, 8,99
 Diskus: H. Raisma, KV, 34,18, YO Willy Larsson, TIF, 26,47, AO B. Bååth, KV, 25,68
 Höjd: Sen. Nils Lundin, TIF, 1,70, YO G. Persson, KV, 1,45, AO B. Bååth, KV, 1,35
 Längd: sen. N. Myhrlund, TIF, 5,84, YO Kurt Sjödén, TIF, 5,10, AO Einar Andersson, TIF, 4,48
 Stafett 4 x 100, TIF, 49,0
 Tennis: Lennart Glanell och Ake Strömbom, TIF.

Bilorienterarna fick egen klubb

LMMK – uttytt LM Ericssons Motorklubb – heter det nya tillskottet till fritidsverksamheten inom LM. Klubben som bildades i början av oktober skall i första hand främja intresset för bilorientering, men så småningom tänker man börja med manöverprov och andra tävlingar. Främst står dock bilorienteringen och det har sin förklaring i det stora intresse som denna tävlingsform väckte i samband med LM-dagen. Redan nu planerar man tävlingar en gång i månaden under vår- och höstsäsongerna. Klubbens första eldprov blir den 22

KA:s seniorer segrade i KCM-orienteringen



Banläggaren Bertil Nilsson t. h. har genomgång med från vänster Sven Svensson, KA, och Arne Fagberg, KA, etta resp. två i seniorklassen.

För att KA:s egna orienterare skulle kunna ställa upp med gott samvete i LME-koncernens mästerskapstävling i orientering skakade tävlingsledningen fram ett par topptrimmade banläggare, som lyckades med fyra fina stråk i skogarna norr om Blekingegränsen.

HF som mötte upp med tretton goda löpare med Henry Forsberg i spetsen satsade med att sätta in Conny Näsholm i seniorklassen men det hjälpte inte denna gång. KA:s grabbar gick in med dunder och brak i klassens tre första placeringar, och även junioren Ingemar Andersson från Ermi/KA toppade sin klass. Att sedan KA hade mönstrat fyra

glada flickor som med berätt mod kastade sig ut i terrängen var ett plus. Två av dem lyckades nämligen ta sig runt.

I den Y-oldboysklassen triumferade Rolf Deutling, HF, och i den Ä-oldboysen Thure Eriksson, HF, såg man ännu en gång en »gammal strateg» som med god tid forcerade fram till kontrollerna och gick i mål med god kondition. Man får nog inte heller glömma det strilande regnet, som började lagom före första start och troget spolade över både tävlande och funktionärer under hela tävlingen. Men det finns väl knappast någon arrangör som inte fått kalkylera med dåligt väder denna s. k. sommar, bilden talar för sig.

»Mexico»

Resultat

Seniorer

1. Sven Svensson, KA	1.29.27
2. Arne Fagberg, KA	1.30.56
3. Artur Svensson, KA	1.31.43
4. Hilding Norrby, HF	1.35.39

Yngre oldboys

1. Rolf Reutling, HF	1.41.54
2. Hans Petterson, HF	1.44.17
3. Bertil Noro, HF	1.52.17
4. C-E. Petterson, HF	2.01.10

Lagtävling 3-mannalag

1. KA	4.32.06
2. HF	5.01.50

Äldre oldboys

1. Thure Ericsson, HF	1.09.55
-----------------------	---------

Juniörer

1. Ingemar Andersson, Ermi	1.04.45
2. Hans Wassmer, HF	1.24.41
3. Yngve Abrahamsson, KA	2.19.00

Nybjörjare

1. I. Pirszl, HF	1.46.57
------------------	---------

Damer

1. Gunvor Norén, KA	2.14.13
2. Marianne Forell, KA	2.20.15

KM i fri idrott

L M Ericssons IK har hållit klubbmästerskap i fri idrott med stort deltagarantal. Tävlingarna gynnades av bra väder och många goda resultat uppnåddes.

100 meter

Seniorer

1. Ivan Gerenyi, T/K	11.5
2. A. Aberg, AI	11.8

Juniörer

1. Olle Holm, Cf	11.9
------------------	------

Oldboys

1. Einar Karlsson, T/K	12.8
------------------------	------

1500 meter

Seniorer

1. A. Aberg, AI	4.26.5
-----------------	--------

Juniörer

1. Bertil Yvling, Vt 02	4.28.6
-------------------------	--------

Oldboys

1. L. Blom, Rf	5.00.8
----------------	--------

Längdhopp

Seniorer

1. Ivan Gerenyi, T/K	6.16
----------------------	------

Juniörer

1. Olle Holm, Cf	5.86
------------------	------

Oldboys

1. Einar Karlsson, T/K	4.71
------------------------	------

Höjdhopp

Seniorer

1. Ivan Gerenyi, T/K	1.75
----------------------	------

Juniörer

1. Olle Holm, Cf	1.46
------------------	------

Oldboys

1. L. Blom, Rf	1.40
----------------	------

Kula

Seniorer

1. Rolf Renholm, Cf	13.25
---------------------	-------

Juniörer

1. J. E. Karlsson, AI	8.83
-----------------------	------

Oldboys

1. Gunnar Blomberg, K	11.80
-----------------------	-------

Diskus

Seniorer

1. B. Hänninen, Vt 42	33.82
-----------------------	-------

Oldboys

1. Gunnar Blomberg, K	39.89
-----------------------	-------

Ä. oldboys

1. Börje Rosell, Zb	31.59
---------------------	-------

Spjut

Seniorer

1. A. Aberg, AI	47.64
-----------------	-------

Oldboys

1. L. Blom, Rf	40.56
----------------	-------

KM i gevärsskytte

LM:s gevärsskyttar har haft en klubbävling jämte mästerskap på Söderskjutbanan. Resultat: 1) E. Fridzén, RMI, 138 p. och guldmedalj, 2) L. Gustavsson, HF/15, 136 p., 3) R. Falk, HF/Ma, 135 p. silvermedalj.

LM:s Pistolklubb

har hållit klubbmästerskap. Av de 15 man som ställde upp lyckades tolv kvalificera sig till mästerskapet. Klubbmästare 1961 blev Ake Wærnlund, TVe, med en enda poäng till godo på tvåan. Resultat: 1. A Wærnlund, TVe, 349, 2. F Karlsson, T/Fp, 348, 3. K Raid, Yx, 341, 4. R Falk, Ms, 341, 5. T Lepik, T/Kk, 336.

KOLLEKTIV FIL...

Forts. fr. sid. 86

lika många fordon som före omläggningen kunde tas fram i tre filer.

Förklaringen till att filer med blandad individuell och kollektiv trafik har lägre fordonskapacitet ligger främst i att fordonen har olika hastighetsegenskaper. Dessa skillnader märks inte så länge fordonsströmmen löper kontinuerligt. Så snart trafiken börjar pulsera, exempelvis till följd av signalreglering, blir dessa skillnader påtagliga. De kollektiva fordonen måste ju med hänsyn till bl. a. de stående trafikanterna accelerera och retardera mycket varsamare än som är naturligt för bilarna med sina sittande trafikanter.

En annan störningskälla, som eliminerats genom såväl kollektiva som reserverade filer, utgöres av bussar, som står i en hållplatsficka och släpper förbi omkörande trafik. Utfarten från fickan kan i många fall bli tidsödande för bussen om trafiken är tät. Utfarten kan emellertid också bli ett visst hinder för körtrafiken och bidra till att det skapas ett outnyttjat utrymme framför bussen.»

2500 KR...

Forts. fr. sid. 97

kr för sitt förslag till friktionskoppling för skruvidragning. Han har tidigare fått 200 kr för förslaget.

Den tredje extra belöningen tillföll hr. A Karlsson vid HF. Han hade lämnat ett förslag till ändring av nitningsverktyg, som tidigare belönats med 700 kr. Nu blev det 400 kr i extra belöning.

Största belöningen hittills vid KV

Förslagskommittén vid Kabelverket i Älvsjö kunde vid sitt senaste sammanträde föreslå den hittills största belöningen för förslag från de anställda. Beloppet, 1 200 kronor, delas broderligt av de båda förslagsställarna, Eivor Roos och Erik Karlsson vid Kabelverkets omspinningsavdelning.

Förslaget, som redan genomförts i fabriken, går ut på att spara råmaterial, i detta fall papper vid isoleringen av telefontråd. Man minskar några millimeter på papperskakans storlek i spinnmaskinerna och får därigenom papperet i avfallsbehållaren minskat i motsvarande grad. Ett fint exempel på hur »många bäckar små gör en stor å».

Dessutom har förslagskommittén vid HF beslutat tilldela hr E Pröckl, Cbr, 200 kr för förslag till publicering av ändringar på principskeman, samt 100 kr för förslag till införande av ny kopia av konstruktionsanmodan för nyanmälan av berörda dokument. Hr Pröckl och ingenjör B Olovsson, Cbr, får vidare

LME:s bridgeklubb

har haft årsmöte. Till ordf. omvaldes Bertil Franzon, Dio. Styrelsen i övrigt fick följande utseende: Runo Avin, Des, Olov Håkansson, Ik, Kurt Persson, Ajd, och Nils Östling, Vt 36. Suppl.: Lennart Nilsson, TVkm, och Stanley Oscarsson, Vt 27.

Ur verksamhetsberättelsen för det gångna året kan nämnas att klubben haft 86 betalande medlemmar. 68 av medlemmarna har kommit på prisplats vid olika tillfällen. Klubbmästerskapet i partävling erövrades av S Oscarsson, Vt 27-P Ree, TV/Vt 42. Samma par blev också koncernmästare för året. Klubbens förstalag belade tredje plats i Stockholms Korporationsbridgeförbunds elitdivision. I Korporationsmästerskapet i partävling segrade LM-paret N Östling, Vt 36-O Grönwall, Nfo.

Bridgeklubben spelar tävlingsbridge varje onsdagskväll i tjänstemannamatsalen och nya medlemmar hälsas välkomna. Anmälan om deltagande kan göras till tävlingsledaren Kurt Persson, Ajd, tel. 1492, eller till Olov Håkansson, Ik, tel. 211.

vardera 100 kr för förslag till sammanläggning av korr.-meddelande och ändringsanmodan vid ändring av princip- och statusscheman.

Som synes lönar det sig att komma med förslag.

ANDRA NYA...

Forts. fr. sid. 92

lare i en så avskild vrå av världen? Ja just på grund av avskildheten och de stora avstånden har man ett stort behov av att på detta sätt komma i kontakt med varandra och med den moderna tekniken.

LM-ingenjörerna Ralph Bertvig från Z och Gustav Andersson från N har i snart två år tjänstgjort som informatorer åt nepaleserna. De har under mer än ett år lärt ut konsten att använda elektriciteten, att löda, koppla och skarva kabel. Schemateknikens mysterier har lösts på skolbänken. Allt detta skolarbete har varit förelöpare till nätmontage samt montage och provning av en ny automatisk telefonstation på 1 000 linjer, som vi hoppas någon gång under hösten skall bli en mönsteranläggning för flera liknande stationer i området.

SVÅR BANA...

Forts. fr. sid. 94

En av de bästa prestationerna svarade Kurt och Tage Persson för. De var före den här tävlingen fullständiga noviser, men lyckades ändå ta hem en synnerligen hedrande sjätteplacering med endast

52 prickar. S. Ekwall, G/Tak, är också han en rutinerad bilorienterare men nu hade han sin son med som kartläsare och fastän det var första gången blev det en fjärdeplacering.

De bästa resultaten:

1) S. Wahl, AK-H. Westerberg, Ak, 4 prickar, 2) C. Estberger, Cxr-A. Witzig, Cxr, 17, 3) A. Näve, T/Kne-Å. Myhrman, T/Kxa, 21, 4) S. Ekwall, G/Tak-Ekwall jr, 27/80, 5) O. Brosäter, Dpta-G. Ulriksson, 42, 6) K. Persson, Aj-T. Persson, Aj, 52, 7) D. Bertvig, T/Krsk-V. Murascobathi, 57, 8) E. Lundberg, ABA-i-S. Lundberg, 63, 9) G. Neovius, Dht-O. Stern, 69, 10) I. Pilskär, Vtb-L. Hägglund, 72, 11) P. O. Andersson, SRA/Vk-Dahl, SRA/Vke, 81, 12) B. Karlsson, Vkp-L. O. Jansson, T/Krsd, 82.

VI TACKAR

... för födelsedagshyllningar

Oscar Siltberg, HF/Vm
Eivor Canstad, HF/Cfr
Tore Ryberg, HF/Yfp
Elis Andersson, HF/Zm
Harry Svensson, HF/B
Einar Ek, T/Knbb
Dagny Bergklindt, TVpp
Gösta Berglöf, G/Fhi
Ivar Pettersson, HF/Zmb
Margit Eklund, HF/Pa
Martin Werner, TV/K 44
Gerda Schröder, T/Krbd
Tore Krantz, HF/ G/Tx

för vänligt deltagande

vid vår älskade faders och makes, Erik Crona, Kh, bortgång.

Irene och Astrid Crona

vid vår älskade makes och faders, A Marcus Nordlander, FÖB/Oas, bortgång.

Greta Nordlander, barnen

för annan vänlighet

Inger och Stig Karlsson, Mō/Shp
May-Britte Eneberg, HF/Dhs
Alex Sandberg, T/Krb
Hjalmar Carlsson, HF/K 13

Vi pensionärer

ber att genom Kontakten få tacka bolagsstyrelsen, fritidskommittén och de medverkande för LM-dagen på Gröna Lund. Vi skulle nog ha sagt det på Tyrol innan det var slut, men vi pensionärer är lite för blyga och oföretagsamma, varför vi på detta sätt ber att få framföra ETT VARMT TACK!

Pensionär sedan 1946



FRÅN FÖRETAGS NÄMNDERNA

Utbyggnad av produktionsapparaten Första KV-beställningen från Canada

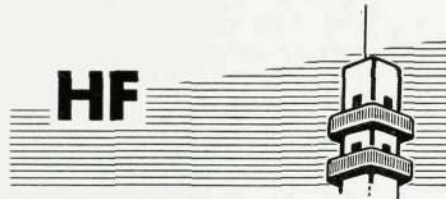
Vid HF:s företagsnämndssammanträde den 19 september anförde dir. Patricks bl. a. i sin dagslägesöversikt:

I stort kännetecknas verksamheten inom företags alla grenar av intensiv aktivitet. Moderbolagets beställningsgång översteg fram t. o. m. augusti månad vad som budgeterats för perioden. Detta gäller särskilt avdelning G, som erhållit stora beställningar på telefonapparater och växlar.

Bland större beställningar i Sverige sedan föregående sammanträde kan nämnas 250 000 fingerskivor för Televerket liksom transistoriserade tvåtrådsöverdrag och tremyntsapparater till samma kund. Därför har Flygförvaltningen lämnat större order. I utlandet har beställning på 20 700 linjer för Irland erhållits liksom stora beställningar för Danmark, Colombia och Canada. Beställningen för Canada, 3 000 linjer, är intressant av det skälet, att det är den första KV-beställningen från detta land. Australien har lämnat den andra stora ordern på detaljer avseende åren 1962-1963. Från Irak och Irland har större beställningar på telefonapparater erhållits. Strax före dagens sammanträde hade bekräftelse ingått att bolaget erhållit en beställning på 8 milj. kronor i Liberia avseende telefonstationer, telefonapparater och nät för Monrovia och en del andra städer.

Av ordergången hittills under 1961 framgår vissa förskjutningar i förhållande till budgets. Från Latinamerika har exempelvis den för hela året budgeterade summan redan uppnåtts och även europaförsäljningen tenderar att överstiga budgets. Däremot släpar de afrikanska och asiatiska marknaderna efter.

Den kraftiga ordergången under 1960 har resulterat i sakavdelningarnas för varje tertial ökade krav på verkstä-



derna, en ökning som torde fortsätta även under 1962 och 1963. Verkstäderna har haft vissa svårigheter att följa med i den ökade takten, vilket resulterat i ett visst eftersläp på produktionsidan. Med anledning härav har företagsledningen beslutat en utbyggnad av produktionsapparaten. Verkstäder kommer att byggas i Visby och Ronneby, vardera avsedda för cirka 500 personer. Dessutom kommer Söderhamnsfabriken att utöka sin kapacitet genom en »satellit» i Delsbo sysselsättande cirka 50 personer. I Visby och Ronneby pågår för närvarande tillverkning i förhyrda lokaler.

Ökningen av antalet verkstadsarbetare vid moderbolaget exkl. Kabelverket uppgår under året t. o. m. 31/8 till 16 % eller från 6 169 till 7 159. På tjänstemannasidan kan under samma tid konstateras en ökning från 3 903 till 4 271 eller med drygt 9 %.

Hr Yngve Lind anknöt till de uttalanden professor Svenilsson gjort vid LOKongressen beträffande en kraftigt ökad produktivitet under 1960-talet, vilken han ansåg skulle kunna uppnås av basindustrierna med relativt måttliga investeringar beroende på den höga investeringsintensiteten under 1950-talet. Uttalandet innebar också att situationen för verkstadsindustrin skulle vara ungefär likartad. Hr Lind ställde frågan, hur situationen kunde förväntas vara för vårt företag samt önskade vidare svar på frågan om ytterligare utflyttning av produkter från HF planerades.

Dir. Werthén framhöll, att den produktionstakt företaget haft under perioden 1956-1960 beräknades kunna ökas med cirka 30 % under år 1961 och ytterligare med lika mycket under nästföljande år. Detta innebär en kraftig investeringsökning i anläggningar, förråd och lager, varför situationen i vårt företag icke torde likna den bild professor Svenilsson skisserat. Vidare meddelade dir. Werthén, att viss utflyttning av produkter torde bli aktuell även i framtiden innebärande att vissa basprodukter blir kvar vid HF men i längre serier än hittills.

Dir. Svalling anförde, att professor Svenilssons uttalande syntes optimistiskt med hänsyn till det investeringsbehov, som kan väntas uppstå på grund av integrationssträvandena och därav följande strukturförändringar samt de försäljningsansträngningar som måste göras på U-länderna och den hjälp dessa länder kan behöva.

Dir. Lindberg framhöll, att bolagets situation i dag var den, att man måste splittra tillverkningen på många enheter med beaktande av var man kunde erhålla arbetskraft. Denna i dagens läge nödvändiga uppdelning på smärre tillverkningsenheter, som ur ekonomisk och produktionsteknisk synpunkt i och för sig förmodligen icke kunde anses rationell, innebar stora krav på investeringar.

Övering. Mohlin meddelade, att verkstadens förslagskommitté behandlat åtta förslag, varav två inkommit från arbetsledare. Ett av de sistnämnda förslagen hade belönats med 1 000 kronor och det andra bordlagts för vidare utredning. Av övriga förslag hade tre belönats med sammanlagt 650 kronor och tre ej kunnat belönas.

Forts. på sid. 4

Örebro skall bygga ny fabrik 1962

Ny företagsnämnd LME:s 21:a



Vid LME:s fabrik i Örebro har koncernens tjugoförsta företagsnämnd startat. Ordföranden ing. Åke Elmquist kunde vid företagsnämndens första sammanträde hälsa samtliga ordinarie ledamöter välkomna. Bland de anställdas representanter valdes hr Andersén till vice ordförande.

Dagslägesöversikten inleddes med att stillfilmen »Ekonomisk höstjournal 1961» visades. Hr Olof Alström redogjorde för det aktuella dagsläget inom LME i stort, varefter ing. Elmquist informerade om dagsläget vid ÖR och först konstaterade, att antalet anställda hade fördubblats på ett år, vilket var den relativt kraftigaste ökningen inom LME. ÖR har den fördelen framför andra enheter inom LME att tillgången på arbetskraft och lokaler är relativt god i Örebro-trakten.

För ett år sedan hyrde ÖR lokaler vid industriområdet »Holmen» dels för kablsyning för HF:s räkning, dels för legotillverkning av installationsmateriel för AB Alpha, ty sistnämnda tillverkning blev för trångbodd i fabriken på Tullängsgatan, då där saknades erforderliga lagerlokaler. Som ersättning för installationsmaterietillverkningen på Tullängs-

gatan kom viss produktion för G:s räkning, som flyttades från Gröndals-verkstaden.

Den närmaste produktionsökningen omfattar först ytterligare tillverkning för HF:s räkning. Dessutom kommer tillverkningen av fjädergrupps- och reläankarbryggor att kräva ungefär 13 resp. 8 personer. Allt som allt kommer ÖR, förutom Vt 34, att öka på maskinverkstaden med ungefär 50 personer och på monteringen med ca 30 personer under den närmaste tiden. Vt 34, som nu sysselsätter ca 70 personer, beräknas inom ytterligare ett halvt år ha ökat till 140, vilket betyder att sammanlagt 340 anställda kommer att vara sysselsatta vid ÖR.

ÖR har för närvarande 25 tjänstemän och en ökning är aktuell. Kontorsutrymmena är redan fullt utnyttjade, varför en ökning av antalet tjänstemän medför lokalproblem.

Ing. Elmquist berörde därefter aktuella maskinflyttningar och omtalade, att delar av förrådet vid Holmen-fabriken kommer att göras om till verkstad för reläankarbryggor, varför viss bormaskin-, svarv- och pressutrustning kommer

att flyttas över till Holmen-fabriken. ÖR kommer därmed att ha två primärverkstäder. En del av Holmen-fabrikens förråd kommer att inrymmas i ett befintligt plåtskjul. Denna lösning av förrådsfrågorna är endast temporär, ty ÖR planerar att bygga ytterligare en fabrik med bl. a. ordentliga förrådsutrymmen. Den nya fabriken kommer att förläggas till det nya industriområdet vid Aspholmen. Projekteringen skall i princip vara slutförd under år 1961 och man hoppas att byggnationen kan komma igång 1962.

Sedan övering. Boye, HF/DpT, presenterat principerna för förslagsverksamheten vid LME valdes en förslagskommitté, som fick följande sammansättning: Ordförande: Ing. Åke Elmquist. Expert på verkstadsfrågor: Hr Sven Camber. Arbetarrepresentant: Hr Ivan Gråberg. Tjänstemannarepresentant: Hr Ingar Ahl.

För övrigt diskuterades bl. a. femdagarsveckan, personaltelefon och bullerproblemet i verkstaden.

ÖR 28/9 1961



Företagsnämnden vid Katrineholms-verkstaden hade inbjudit ing. Frisinger HF/DpK att tala över ämnet »dagens kvalitetssituation».

Ing. Frisinger konstaterade därvid först att dagens kvalitetssituation inom LME kännetecknas av ökade svårigheter att upprätthålla kvaliteten i produktionen och av ökade krav från kundernas sida.

Svårigheterna att upprätthålla kvaliteten orsakas av olika faktorer, såsom i ung och ovan personal, otillräcklig produktionskapacitet och överflyttning av produktion till nya verkstäder.

Kundens ökade kvalitetskrav uttrycks som krav på högre tillverkningsnoggrannhet, d. v. s. att vissa kunder av speciella skäl icke kan godta den felkvot som är normal för LME:s produktion.

Den felfrekvens, d. v. s. den kvalitet, som LME tillåter, ligger i dag på accep-

tabel nivå, men skulle den sjunka eller kundernas krav ytterligare öka, tvingas man tillgripa andra tillverkningsmetoder eller nödgas inlägga allkontroller där man tidigare kunnat lita på personalens ansvar.

Kontrollens främsta hjälpmedel för att bedöma och kartlägga LME:s utgående produktionskvalitet är de s. k. kvalitetsbedömningsystemen, grundade på statistisk metodik.

Denna metodik, som till en början var avsedd att införas endast för LME:s större produkter, kommer nu med tanke på risken för snabba kvalitetsförändringar att införas på ett större antal produkter i form av preliminära, förenklade system. Dessa kommer endast att analysera och slå larm för de viktigaste egenskaperna hos en produkt. Till de verkstäder där kvalitetsövervakningsfunktionen ännu icke utvecklats eller otillräcklig kapacitet finns härför, kommer kvalitetsbedömare att skickas ut från HF/V.

På en fråga av hr Jansson svarade hr Frisinger och Mohlin, att man med stor sannolikhet kan utgå från att även konkurrenterna har kvalitetsproblem att

brottas med, men att man inte därför kunde ge avkall på kvalitetskravet. Försäljning innebär kamp om kunder, och LME har sin styrka främst i förnämliga produktionskvaliteter och schemakonstruktioner samt i de små underhållskostnader som LME:s utrustningar kräver. Kontrollkostnaderna får dock i allmänhet vägas mot övriga produktionskostnader, t. ex. arbetskraftskostnaderna.

Ing. Jönsson rapporterade, att endast ett förslag hade inkommit till förslagskommittén sedan föregående nämndsamanträde. Förslaget belönades med 50 kronor.

Övering. Mohlin nämnde, att produktionsförändringar som görs och de nyttigheter som startas öppnar stora möjligheter för förslagsställare.

Eftersom belöningarna för godkända förslag är proportionella mot den årsvinst som förslaget ger, kan man räkna med att belöningarna blir större och större nu när produktionen läggs upp i allt större serier. Övering. Mohlin uppmanade därför alla anställda att ta chanserna och lämna in sina förbättringsförslag.

Kh 20/9 1961



Omkonstruktion av stämpeluren vid Sö-fabriken

Vid septembersammanträdet med företagsnämnden vid Söderhamnsfabriken gav disp. Ericsson en sammanfattning av produktionsläget hösten 1961, där han konstaterade att en produktionsökning kan förväntas för i stort sett alla produkter.

SÖ blir tills vidare tvungen att säga nej till en viss del av legotillverkningen, som omfattar lindning av transformatorer och klockrullar för KA.

I sin daglägesöversikt berörde disp. Ericsson också planerna för igångsättning av tillverkning i Delsbo. SÖ förbereder igångkörningen bl. a. genom att

utbilda ett antal flickor vid verkstaden i Söderhamn.

Tillverkningen i Delsbo skall till en början ske i provisoriska lokaler och planeras omfatta sådana detaljer som inte fordrar maskiner eller utrustning. I början av november beräknas tillverkningen komma igång med ca 30 flickor i de provisoriska lokalerna.

SÖ har varit i kontakt med de kommunala myndigheterna i Delsbo, som välvilligt lovat ställa bättre lokaler till förfogande. Verkskaden i Delsbo kommer därför längre fram att inrymmas i nuvarande Delsbo mejeri. Mejeriet kommer dessförinnan att renoveras. Disp. Ericsson redogjorde sedan för den nya given, som vid SÖ innebär ett kvällsskift kl. 17.00-22.00. Systemet har prövats sedan många år på KA och HF med gott resultat. Ett 50-tal kvällsarbetare, mest kvinnor, ämnar man anställa. Hr Wallin, Verkskadsklubben, ansåg, att initiativet är bra och om möjligt bör verksamheten utvidgas.

Disp. Ericsson nämnde vidare, att bostadsfrågan är ett svårt problem för många anställda och anställningsökande vid SÖ.

Gammalt och nytt om stämpel- apparaterna

Ing. Ahlberg, G/TtC, berättade bl. a. att huvuddragen av den första konstruktionen, som utfördes omkring 1920, fortfarande finns kvar i vår tids ur och att den nykonstruktion, som ligger till grund för dagens ur, ägde rum under åren 1952-1955. Det fortlöpande utvecklingsarbetet har till syfte att göra uren billigare och bättre. Tillverkningen av ett ur av 1937 års modell skulle ha kostat dubbelt så mycket som ett ur av dagens konstruktion. Servicekostnaderna har också blivit mindre.

Endast LME har ur som stämplars tidsangivelserna under varandra, vilket möjliggör flera stämplingar utan tidsmellanrum.

I det nya ur, som nu är på experimentstadiet, har LME infört prägling av stämpelkorten i stället för hålslagning. Stämpelkorten kan därigenom efter hålkortsstansning köras direkt i hålkortsmaskiner.

I anslutning till nyss nämnda omkonstruktion planerar LME även att byta ut vissa detaljer i uret som tidigare tillverkats i metall mot samma detaljer utförda i en plasttyp som heter delrin. Det blir enklare att tillverka detaljer i plast och man sparar vikt.

Kraftig belastning i Mölndal kräver leveransförsering

Övering. Lange kunde vid sammanträdet med företagsnämnden vid Mölndalsfabriken konstatera, att MÖ för närvarande har en väldig belastning, som kan hänföras till flera orsaker, främst de tidigare beställningar, som man åtagit sig medan man var mera optimistisk beträffande erforderliga resurser för konstruktion och tillverkning. Dessa leveranser kräver nu forcering.

MÖ:s verksamhet karakteriseras i stor utsträckning av de s. k. utvecklingskontrakten, vilka kräver omfattande konstruktions- och försöksverksamhet innan tillverkningen kan komma igång. Även detta experimentarbete belastar verkstaden. Forcerat arbete med framställning av experimentmodeller krävs för att verkstaden inte skall råka i tidsnöd när konstruktionerna sedan skall serietillverkas. Därför har ungefär halva kapaciteten i verkstaden disponerats för experiment och prototypstillverkning.

I fråga om lokaler har olika åtgärder vidtagits för att förbättra de tekniska produktionsmöjligheterna. Det stora nya laboratoriet är nu i full drift och förblott ett halvt år sedan fick MÖ ett nytt



ritkontor, men det är redan aktuellt med flyttning av detta till större förhyrda lokaler.

Det nya verkstadsbygget (södra utbyggnaden) är ett par månader försenat. Före årsskiftet hoppas man dock att det nya provrummet (stora hallen) skall kunna tas i bruk.

Personalbristen är f. n. besvärande i MÖ framhöll vidare övering. Lange.

Ing. Hedman rapporterade från förslagskommitténs sammanträde, att man hade behandlat fyra nya förslag samt tre tidigare bordlagda. Av dessa hade fyra förslag belönats medan ett inte kunde bli föremål för belöning. Två förslag bordlades för ytterligare utredning.

MÖ 12/9 1961

Förslagsverksamheten

Ing. Erling konstaterade, att intresset för förslagsverksamheten vid SÖ nu verkar vara i starkt avtagande. Sedan föregående sammanträde hade inte ett enda nytt förslag lämnats in.

Statistik över förslagsverksamheten visar att

1957 kom 21 förslag in belönade med 1 550 kronor.

1958 kom 9 förslag in belönade med 710 kronor.

1959 kom 11 förslag in belönade med 900 kronor.

1960 kom 9 förslag in belönade med 2 270 kronor.

1961 kom 1 förslag in.

SÖ 14/9 1961

Nyligen sålde mästerverboxaren Sugar Ray Robinson sitt namn till en amerikansk mjölkproducent. Man annonserade med Sugars bild och texten löd:

Denne starke och modige man dricker endast vår mjölk!

Och så dröjde det inte länge förrän en konkurrerande mjölkfirma annonserade med en bild av en baby - och texten:

För att dricka vår mjölk behöver ni varken vara stark eller modig!



I sin dagslägesöversikt framhöll dir. Westling först, att sysselsättningen på kort sikt vid Sieverts Kabelverk kunde sägas vara god. Orderingången kulminerade i februari och under mars, april och maj månader var den något lägre än för samma period föregående år. Orderingången var lägre även för juni, juli och augusti i år än för motsvarande period föregående år. Detta förhållande kan tyda på att högkonjunktrens topp passerats.

Arbetsolycksfallen i Sverige och USA

Enligt en amerikansk tidskrift inträffade under 1960 nära två milj. olycksfall i arbetet i USA. Av dessa var cirka 13 000 dödsfall och cirka 85 000 invaliditetsfall. Hur ter sig då dessa siffror vid en jämförelse med svenska förhållanden?

Nu går det inte att göra en direkt jämförelse, men om man dividerar de amerikanska siffrorna med 23,5 – dvs. just så mycket USA:s befolkning är större än Sveriges – erhålles ett intressant jämförelsetal. På en folkmängd i USA av 7,5 milj. inträffade i medeltal cirka 600 dödsfall, 3 600 invaliditetsolycksfall och 83 000 arbetsolycksfall. Motsvarande siffror för Sverige var enligt senaste statistik 372, 1 823 resp. 109 400.

Av jämförelsen framgår att frekvensen av svårare arbetsolycksfall är högre i USA. Inte heller torde riktigheten i jämförelsen mellan dödsfallssiffrorna kunna ifrågasättas. Vid bedömningen av invaliditetsgraden finns dock vissa mindre skiljaktigheter mellan amerikansk och svensk statistik men de torde inte ha någon större betydelse.

Att de redovisade övergående skadornas antal ligger cirka 50 % högre i Sverige än i Amerika beror säkerligen på olikheter i redovisningen bl. a. till följd av de mycket lägre olycksfallsersättningarna i de flesta av USA:s delstater.

Det har getts otaliga exempel på det föredömliga lokala skyddsarbetet i de amerikanska företagen. Exemplet har dock som regel alltid hämtats från jättestora företag, varvid man lätt glömmer bort att det i USA finns nära fyra milj. företag och att mindre än en procent sysselsätter mer än 100 arbetare, vilket gör att de mycket låga skadefrekvenserna i de stora amerikanska företagen uppvägs av högre frekvenser i de små och medelstora.

För SKV:s del är emellertid en mindre nedgång i beläggningen inte enbart av ondo. I ett företag, där stora materialmängder skall gå igenom flera produktionssteg utan möjlighet till mellanlagring, kan även mindre störningar i ett led orsaka stora driftstörningar om beläggningen ligger för nära sin topppunkt och inga reservmöjligheter finns kvar. Dir. Westling nämnde som exempel de svårigheter som just hotat på grund av ett maskinhaveri i ett av de valsverk SKV anlitar för leverans av valstråd. Inom SKV är man därför inte särskilt bekymrade över den svaga nedgångstendens, som man kan spåra.

Mera bekymmersam är den situation, som skulle uppstå på längre sikt om Sverige ensamt ställs utanför EEC. Den direkta inverkan på SKV skulle visserligen ej bli stor, då SKV icke har någon nämnvärd export på Europa, men indirekt skulle SKV, som leverantör till annan svensk industri som exporterar på Europa, få känna verkningarna. Redan osäkerheten om hur marknadsfrågorna slutligen kommer att lösas kan medföra en minskning av investeringarna i Sverige, vilka betyder mycket för SKV:s avsättning. Även SKV:s egna investeringar kan bromsas och snedvridas. Om SKV skall räkna med att ingå i en europeisk stormarknad, bör investeringarna koncentreras på högrationaliserad produktion av en del av egna produkter. Får SKV däremot begränsa avsättningen av sin produktion till att omfatta den svenska hemmamarknaden, måste man fortsätta att tillverka allt inom branschen och investeringarna för inriktas på detta. Osäkerheten om marknadsutvecklingen kan därför medföra dröjsmål och eventuellt felinvesteringar.

På verkstadsclubbshåll ställde man sig mera optimistisk beträffande den framtida utvecklingen på lång sikt.

Dir. Westling omtalade, att två förslag hade behandlats i förslagskommittén sedan föregående nämndsammanträde. Båda förslagen belönades med sammanlagt 400 kronor.

Hr Nore Nilsson, Verkstadsclubben, framförde önskemål om en intensifierad information till anställda beträffande de olika arbetsprocesserna inom företaget och sambandet mellan dessa. En ökad information om de olika arbetsuppgifterna inom produktionskedjorna kan förväntas höja de anställdas känsla av samhörighet med företaget och förbättra arbetsresultaten.

Nämndmedlemmarna ställde sig positiva till en dylik information om företaget. Den konkreta åtgärd man nu först enades om var att börja med företagsvisningar, grundade på frivilligt deltagande.

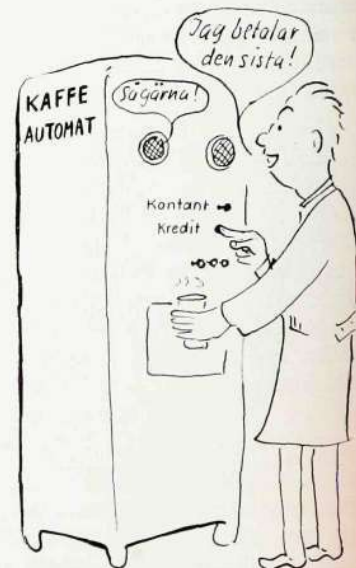
Hr Olof Alström meddelade, att kon-torets förslagskommitté behandlat fem-ton förslag. Tre förslag hade belönats med 500 kronor sammanlagt, sju bord-lagts och fem ej kunnat belönas.

Nämnden godkände följande extrabelöningar för år 1960:

1. *Förslagsställare 54035 Svensson och 54079 Andersson, KA:* Förslag avseende luftdrivet bockningsverktyg för bockning av drivfjäder. Detta verktyg är avsett att kombineras med befintligt klippverktyg. – Extrabelöning 700 kronor till vardera förslagsställaren.
2. *Förslagsställare S Mellqvist, SÖ:* Förslag avseende friktionskoppling för skruvidragning. Detta förslag består av en förenklad friktionskoppling, vars egenskaper överträffar den nu kasserade gamla konstruktionen. – Extrabelöning 700 kronor.
3. *Förslagsställare 19304 Anton Karlsson, HF:* Förslag avseende ändring av nitningsverktyg så att ett riktnings-tempo blir obehövt. – Extrabelöning 400 kronor.

Ing. Sundell anförde, att bilantalet successivt växer, vilket torde medföra ökade krav på parkeringsutrymme inom företaget. År 1953 parkerades cirka 200 bilar inom området och för närvarande uppgår antalet bilar till cirka 700. Han föreslog, att man borde utreda möjligheterna att öka antalet parkeringsplatser t. ex. genom att bygga över nuvarande parkeringsområde med ett plan.

HF 19/9 1961



Full automation