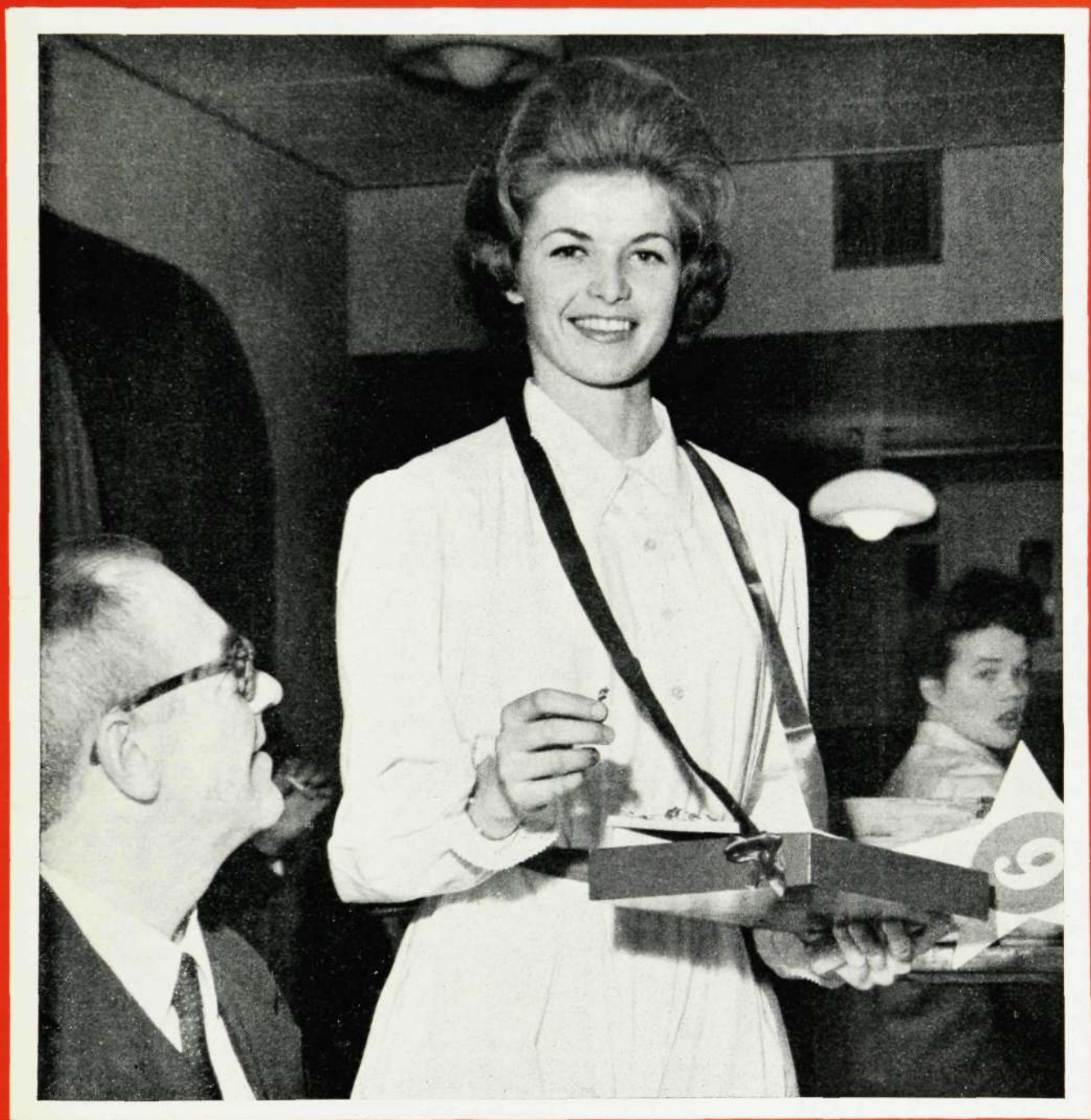


Kontakten



Ericsson
LM

LM-ARNAS TIDNING

NR 6 1961

Kontakten

LM-arnas tidning

Ansvärlig utgivare: Hugo Lindberg
Redaktör: Sigv. Eklund, tel. 453
Redaktionssekr.: P.-E. Lénström,
tel. 1565, 454

Redaktionskommitté:

Henning Augustsson, Vt 27, tel. HF 291
Rolf Fischer, T/Krmk, tel. Tellus 396
Folke Zandin, Vas, tel. HF 611
Karl Einar Österlund, Vt 18, tel. HF 718

Lokalredaktörer:

J Hagdahl, Ermi och BA, tel. 56; J
Wäneland, SER, tel. 305; S von Mel-
stedt, SRA, tel. 211; M Steiner, Kabelver-
ket, Älvsjö, tel. 31; B Larsson, Alpha,
tel. 17; A Hofström, SIB, tel. 231; P Ny-
hult, Rifa, tel. 109; C G Löfgren, FÖB,
tel. 250; E Wandel, RGA, tel. 163;
G Falkman, HU; Å Jurstrand, Katrine-
holm; P Mowald, Söderhamn, tel. 49;
H Leksell, Örebro; L Falk, Alingsås;
L O Larsson, Göteborg/Mölnadal.

Omslagsbilden:

Stockholms och LME:s luciakandidater
presenterades på HF vid månadskiftet
och i samband därmed gjordes en in-
samling till svenska vanföra barn. De
samma 21 luciakandidaterna lyckas
genom bössor och försäljning av
Lucia-nålar få ihop hela 1 871 kr, som
oavkortat går till de vanföra barnen. På
bilden lockar en av Stockholms Lucia-
kandidater en HF-are att köpa en nål.
Foto: Börje Holm, HF/Rf

Ur innehållet:

	Sida
LME och Europamarknaden	103
Trotjänare belönade	104
LM lanserar kodväljaren	107
LM-are ger 550 liter blod	108
LME:s nya kombinationslås	109
T-banesprängningarna snart slut	112
Om Indiens kråkor	113
Ny LM-fabrik i Olofström	114
Att skaffa julgran i Afrika	116
LME-företagens Idrottsförbund 25-års- jubilerar	118

Tidningsbilaga medföljer del av upplagan

Chefsbyte vid SIELTE

Posten som »Direttore Generale» –
verkställande direktör – i SIELTE – värt
italienska försäljningsbolag – tilltrads vid
årsskiftet av ingenjör Umberto Leveque.
Han är född 1904 och anställdes i LME-
gruppen 1930, 1946 blev han avdelnings-
chef i SIELTE och utnämndes 1954 till
vicedirektör. Han har 1953 utnämnts till
ridhare och 1957 till kommendör av
»Italienska republikens förtjänstorden».

Ing. Leveque efterträder ingenjör Ste-
fano Malerba som varit generaldirektör
sedan 1954. Ingenjör Malerba är född
1904 och anställdes i LME-gruppen
1927, blev avdelningschef hos SIELTE
1932 och direktör 1933. Han har också
utnämnts till riddare och kommendör av
»Italienska republikens förtjänstorden».

NYA PATENT

Å följande uppfinningar gjorda in-
om koncernen har under tiden 1 augusti-
15 november 1961 beviljats patent (för-
teckningen anger uppfinnarens namn
och tjänsteställe, uppfinningens titel samt
patentnummer):

Edström, N H, HF/Usfbc – Elektrisk
kopplingsanordning – 176.742;

Alexandersson, H V, HF/AC – Elektrisk
kontakthanordning för trådfjädrar –
176.810;

Tibblin, E B, ABA, Åkerlind, H G A,
ABA – Apparat för hårdhetsprovning
– 176.835;

Stålhuvud, B F, RMX – Rattlås för bilar
– 176.851;

Nordström, O E R, G/Tak, Persson, P
O R, tidigare G/TakC – Anordning
vid klykomkastare för telefonappar-
ter – 176.885;

Nilsson, N E, G/X, Persson, K E, G/Xjs,
Olofsson, A I, G/Xjs – Impulsmotta-
gare för likströmsimpulsering –
176.886;

Wikström, J E, T/Dmx – Lås- och plom-
berbar ratt-anordning – 176.894;

Dahlberg, I F, HF/VbtC, Insulander, C
E, HF/Vbtk – Sätt för tillverkning av
tandade ribbor för reläkontaktfjädrar
– 176.954;

Nilsson, N E, G/X, Persson, K E, G/Xjs,
Olofsson, A I, G/Xjs – Impulserings-
anordning vid överdrag för långa tele-
fonlinjer – 176.131;

Nilsson, N E, G/X, Persson, K E, G/
Xjs, Olofsson, A I, G/Xjs – Kopplings-
anordning för att vid automatisk ring-
ning på en abonnentledning, som an-
vänder CB-signalering med låg spän-
ning, bortbryta ringströmskretsen, då
abbonenten svarar – 177.132;

Alexandersson, H V, HF/AC, Dietsch,
A K, HF/AdaC, Rådeström, E G K,
HF/Ada – Kontaktfjädersats särskilt
för väljarmultiplar – 177.276;

Alexandersson, H V, HF/AC, Johannes-
son, S E V, HF/AjkC, Saviharju, J P,
HF/Ajk – Anordning vid kabelkedja –
177.282;

Nilsson, N E, G/X, Persson, K E, G/Xjs
– Reläkedja för anslutning av en av
ett flertal strömkretsar till en gemen-
sam anordning – 177.329;

Treffner, A, HF/Cxa, Lillsunde, B, HF/
Cxd, Brunberg, K G, HF/CxC – Kopp-
lingsanordning för att i ett telefonsys-
tem öka trafikkapaciteten – 177.395;

Cederquist, E W, BA/Vk – Underlager
särskilt för elektriska mätinstrument
eller mätare – 177.410;

Pugerud, J B, T/KnfC – Transientskyd-
dad reglering vid signalmottagare –
177.662;

Bergman, R G, T/Kta – Anordning för
lokalisering av fel vid indikering av en

Personaländringar

Disponent Anders Steiner avgick den
30 november 1961 efter uppnådd pen-
sionsålder från sin befattning vid Kabel-
verket. Han kommer tills vidare att kvar-
stå i tjänst för särskilda uppdrag.

Till disponent och platschef för Ka-
belverket (KVS) har utsetts ing. N Ek-
löv, som samtidigt kommer att uppehålla
sin nuvarande befattning som chef för
verkstadsavdelningen vid KV (KV/VC).

Till chef för försäljningsavdelningen
(KV/FC) har utsetts ing. S Alsheden.
Han efterträdes som KV/FoC av herr
A Blom.

Civilingenjör Anders Roll, MÖ/ST,
lämnar företaget den 31. 12. 1961.

Till ny teknisk chef ST vid Radarav-
delningen S har fr. o. m. den 1. 1. 1962
utsetts nuvarande chefen för systemsek-
tionen SxC civilingenjör Per Åke Linde-
gren.

Ny chef för systemsektionen SxC blir
från samma dag nuvarande SxA civil-
ingenjör Bo Stjernberg.

Ny SIF-ordf. vid HF



Tjänstemannaklubben av SIF vid HF
och Tellus har haft årsmöte. Den avgå-
ende ordföranden, Börje Berg, R1, kon-
staterade i sitt hälsningsanförande att
klubbens medlemsantal för närvarande
är 1 641, vilket betyder en ökning under
det gångna verksamhetsåret med cirka
10 procent. Till ny ordförande valdes
Lars G. Kristersson, T/Kkk – se bilden.
Mandattiden är två år. Styrelsen i övrigt
fick följande sammansättning: organisa-
tionssekr. Ch. Wodsten, TVkt, och kas-
sör A Åkerlund, T/Kp. Sektionsrepresen-
tanter: T Anshelm, Ir, sektion 1, R Fi-
scher, T/Krmk, s 2, W Björck, Vkk, s 3,
W Sundell, Cx, s 4, A Holmborg, Msr,
s 5, A Oscarsson, Nte, s 6, H Sætre, TVk,
s 7.

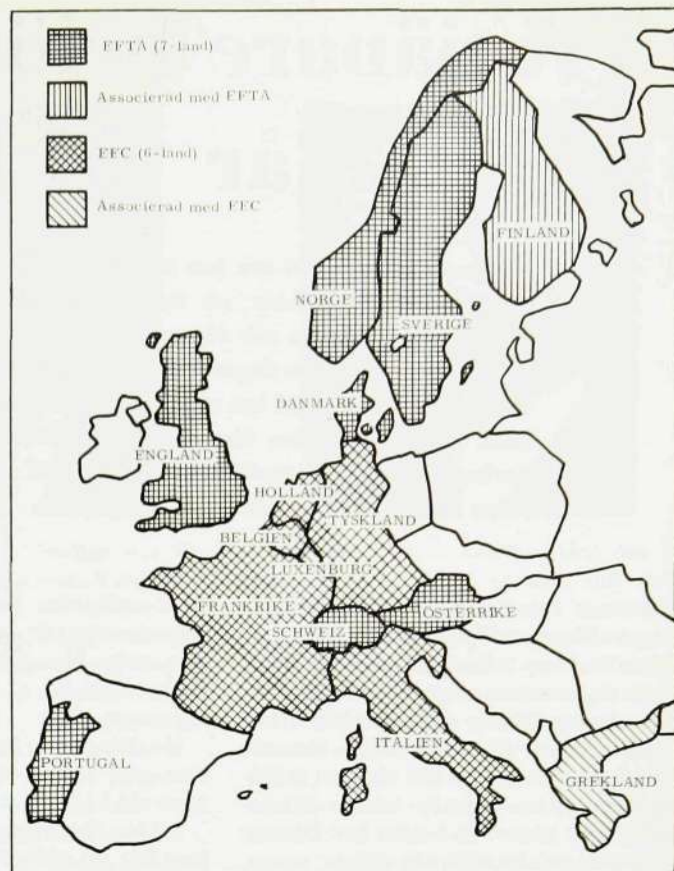
felaktig funktion hos någon eller några
av ett antal till en indikeringsanord-
ning anslutna elektriska apparater –
177.730;

Uhlén, K T, MÖ/Sd – Anordning för be-
stämning av ett mätobjekts impedans-
och transmissionsegenskaper inom ett
bestämt frekvensområde – 177.875.

LME

och

Europamarknaden



Englands ansökan om fullständigt medlemskap i EEC (Europeiska Ekonomiska Gemenskapen) har fått diskussionen i Europamarknadsfrågorna att ta ny fart. De två ekonomiska block, som för närvarande debatteras, är EEC, som består av sex länder, nämligen Västtyskland, Frankrike, Italien, Belgien, Holland och Luxemburg, samt EFTA (Europeiska Frihandelsområdet) som består av sju länder: England, Sverige, Norge, Danmark, Österrike, Schweiz och Portugal. Dessutom har till EEC associerats Grekland och till EFTA Finland. EEC:s strävanden går ut på att fram till 1970 åstadkomma en tullfri marknad mellan organisationens länder och ett gemensamt tullskydd utåt mot andra länder. EFTA är en lösligare sammanslutning, som strävar efter en tullfri marknad mellan deltagarländerna men där varje deltagarland gentemot utomstående bibehåller sitt eget tullskydd. Följande siffror visar tullsatserna beträffande telefonapparater, växlar och stationer i EEC-länderna.

Bastull i utgångsläget: Benelux 12 proc., Frankrike 18 proc., Italien 16 och Västtyskland 10 proc.

Inre tull vid handel mellan länderna nu: 8,4 proc. resp. 10,8, 11,2 och 7 proc.

ev. första januari 1962: 6, 9, 8 och 5 proc.

cirka 1970: 0 procent för samtliga.

Yttre tull i januari 1962: 12, 15, 15 och 10,6 proc.

Yttre sluttull: 15 procent för samtliga (eventuellt 12 proc.).

Man kan utläsa härur, att om Philips i Holland exporterar till Västtyskland så skulle de nu drabbas av en tull på 7 proc., vilken i framtiden skulle försvinna, under det att om LME skulle exportera till Västtyskland LME drabbas av en tull på 10,6 proc. och i framtiden 15 proc. Resonemanget förutsätter, att de två blocken även framdeles skulle vara skilda åt.

EEC bygger på det s. k. Rom-avtalet, vilket innebär bl. a. följande: tullfrihet mellan länderna inom gruppen; konkurrensfrihet, d. v. s. förbud mot karteller och monopol, som skadar handeln inom området; frihet för arbetskraft att ta anställning i vilket land som helst; etableringsfrihet, d. v. s. möjlighet för ett företag i ett land att starta rörelse i ett annat land på samma villkor, som gäller för medborgare i det senare landet; valutafrihet; kapitalmarknadsfrihet, d. v. s. kapitalrörelser skall fritt kunna göras mellan länderna; harmonisering av vissa lagar, konjunktur- och handelspolitik m. m.; socialfond inrättad för att underlätta en strukturomvandling och för att underlätta för arbetskraften att få omskolning och att kunna flytta från en ort etc.; investeringsbank; gemensam hjälp åt U-länderna.

England har som bekant beslutat att söka inträde i EEC. Motivet härför torde vara, att engelsmännen upptäckt att de får svårigheter att sälja på den europeiska kontinenten om de står utanför EEC.

För att ge en bild av beroendet av olika block för Sveriges del kan följande tabell beträffande verkstadsindustrins export resp. import 1960 tjäna som ledning.

	Export Verkstadsind.	Import Verkstadsind.
EEC	17 %	53 %
Engl., Danm., Norge	29	23
EEC, Engl., Danm., Norge	46	76
Övriga EFTA	11	4
	57	80
Övriga Europa	8	
Latinamerika		2
Afrika	20	
Asien		
USA, Canada	15	18
Oceanien		
	100 %	100 %

Man kan tänka sig bl. a. följande alternativ i framtiden: a) EFTA lever vidare, b) de flesta av EFTA-länderna övergår till EEC men ej Sverige, c) ett fullkomligt ekonomiskt samarbete åstadkommes i Europa.

I det första fallet skulle LME beträffande konkurrenterna inom EEC ha vissa nackdelar, som dock kompenseras i någon mån genom fördelar i förhållande till dessa konkurrenter, när det gäller export till länder inom EFTA. Dessutom bör observeras att LME redan har fabriker inom EEC-området. Av moderbolagets (exkl. KV) export 1960 gick 24 milj. kr till EEC-länder, under det att konkernens totala fakturering på kunder i EEC-området var drygt 200 milj. kr.

Forts. på sid. 117

Trotjänare belönade efter 50 år vid LME

Ytterligare två LM-are har nu uppnått 50 anställningsår. Den 31 oktober var det Gunnar Johansson, Vt 31, som jubilerade och därmed blev föremål för en hyllningsceremoni. Tre dagar senare fyllde han 67 år, så det var i allra sista stund han uppnådde det »magiska» 50-talet. Den 15 november blev det fröken Elsa Josefina Karlssons tur. Hon anställdes vid LM 1911 men har sedan 1936 haft hemarbete.



Gunnar Johansson på HF:s förbindningsavdelning tillhör en gammal LM-släkt. Fadern, Alfred Johansson, mera känd under namnet »Java-Johan», började sin anställning vid sekelskiftet och slutade för ett 25-tal år sedan. Namnet Java-Johan lär han ha fått efter att åtskilliga gånger ha förestått telefonstationsarbeten på Java. Två bröder har Gunnar Johansson, som själv är äldste sonen. Båda är anställda på LM och båda har liksom fadern varit ute en hel del i olika världsdelar. System Gurli arbetade under faderns sista år på LM som skrivbiträde åt honom och hennes son är numera ingenjör på LM. En av brorsönerna är tjänsteman inom koncernen. Alltså inalles sju LM-are i samma släkt. Nu är det inte ovanligt med LM-familjer, men frågan är väl om inte denna är något av ett rekord.

Själv började Gunnar Johansson på avd. 10 vid Tulegatan 5. Först blev han hjälpare vid tillverkning av telefonapparater, men så småningom blev det förflyttning till växelbordsförbindningen.

1922 utlånades han under ett år till automatstationsbygget vid Norrtullsgatan, men sedan blev det åter apparatförbindningen och bl. a. provning av telefonapparater.

Hr Johansson har helt naturligt varit med om många epoker under de 50 åren vid LM.

– Men så trivsamt som under de första åren har det aldrig varit sedan, säger han när vi ber om några intryck. Vi var ju bara några få på avdelningen och alla kände varandra väl. Det gjorde att stämningen blev mer intim och ökade trivseln. Och naturligtvis tog alla det litet lugnare. Nu har ju bl. a. tidsstudierna gjort sitt till för att driva upp tempot och avdelningarna är så stora att man inte lär känna varandra på samma sätt. Och inte har vi tid till det heller.

Har inte hr Johansson haft lust att se sig om ute i världen?

– Visserligen har både min far och mina bröder varit ute mycket, men själv har jag faktiskt föredragit att vara på hemmaplan. En gång erbjöds jag dock

att resa till Rotterdam men tackade nej. Ock det ångrar jag inte. Det är som man säger: Borta bra men hemma bäst.

Några tråkiga minnen har jag inte heller om man undantar depressionsperioden 1932. Men då var det besvärligt. Vi fick ju inte arbeta mer än åtta dagar i månaden och det betydde att vi arbetade fyra dagar varannan vecka. Men det gick ju i alla fall. Semester hade vi ingen heller på den tiden utan man fick vara glad om det blev några dagar ledigt vid midsommar.

Gunnar Johanssons enda stora intresse utanför arbetet har varit fackliga frågor. Han har varit skyddsombud ett tiotal år, representant för Metall-ettan och för Stockholms stads yrkesskolor, bland mycket annat. Och det lugnaste av alla förtroendeuppdrag har faktiskt varit det som skyddsombud.

Och hur känns det nu att bli pensionär vid årsskiftet?

– Det känns ingenting alls än så länge. Men man har ju blivit aktieägare och får väl sitta hemma och klippa kuponger, skämtar hr Johansson, därmed anspelade på 50-årsgratifikationen.

– Men skämt åsido. Visst skall det bli skönt att få det lugnt ett tag. Och framför allt skall det bli härligt att åter få tid över till att ströva omkring i Stockholm och på nytt lära känna sin egen stad. När man som jag bor i Fredhäll och arbetar i Hägersten kommer man sällan in till centrum och så hastigt som det nu förändras blir det en ny upplevelse att få stifra bekantskap med det.

Och däri ber Kontakten att få önska lycka till och saluera en trogen 50-åring.

Fröken Elsa Karlsson har nyligen fyllt 68 år men trots sjukdom troget hjälpt LME med olika lindningsarbeten. Det var förresten en ödets nyckel att fröken Karlsson kom att syssla med lindningen. När hon sökte arbete 1911 på gamla

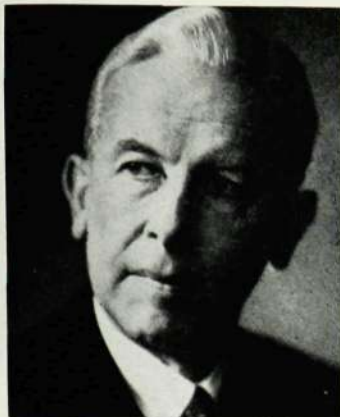


Ovan. Den 50-årsjubilerande 67-åringen Gunnar Johansson vid sin arbetsplats på HF:s förbindningsavdelning.

T.v. När fröken Elsa Karlsson uppnådde 50 tjänsteår hos LME blev hon vederbörligt avtackad av verkstadschefen Arne Mohlin. Bl.a. passade hon på att återuppliva gamla minnen med f. arbetskamraten Lisa Karlsson, LM:s äldsta kvinnliga arbetare f.n. Här studerar fr.v. Folke Zandin, Vas, Lisa och Elsa Karlsson samt ingenjör Mohlin ett album med bilder av pensionerade trotjänare.

Forts. på sid. 119

In memoriam



Vid tjänstemännens årsfest i Telefon Fabrik Automatic lördagen den 25 november deltog deras avhållne styrelseordförande Georg Irming och höll, full av vitalitet, ett som alltid elegant och älskvärdigt tal vid middagen. Han drabbades dock senare på kvällen av hjärtslag och avled snabbt. Ända sedan han vid uppnådd pensionsålder avgick som Telefondirektör i Københavns Telefonselskab har han varit styrelseordförande i TFA och genom sitt kloka omdöme och vänsälla väsen verksamt bidragit till den utmärkta andan inom TFA och det sakliga och vänskapliga samarbetet både inom styrelsen och utåt med danska och svenska intressenter. Georg Irming var chef för KTAS då LME erhöll den första stora ordern för automatiseringen av Köpenhamn, vilken varit av så stor betydelse såväl för det danska telefonsystemets moderna utbyggnad som för LME. Bland oss alla, som lärt känna Georg Irming, blir saknaden stor efter en heljuten människa och en charmerande vän.

Cornelius Berglund

Överingenjör J A R Nielsen vid Københavns Telefon Aktieselskab måste ha känt tillfredsställelse över de bevis på tillgivenhet och uppskattning, som visades honom under tillfrisknandet från en hjärtattack för några år sedan. Bland oss alla, som kände JARN, var entusiasmen stor, då han efter sjukdomen återkom som den alltjämt rakryggade kämpen för sina goda idéer och samtidigt den hjärtliga, kvicka och hänsynsfulla kamraten.

Han var en skicklig och uppslagsrik tekniker och föregångsman, som övat stort inflytande på telefonutvecklingen icke blott i Danmark, och hans kloka råd givna med gott hjärta och brinnande entusiasm söktes av många besökare från skilda länder. Med stor sorg har vi erfarit, att hans intensiva vitalitet till slut måste ge vika för den andra svåra hjärtattacken. Vi J A R Niensens otaliga vänner kommer att vara Dig evigt tacksam för allt vad Du givmilt strött kring Dig av Ditt konstruktiva sinne, rika erfarenhet och hjärtats godhet.

Cornelius Berglund

Professor Edy Velander avled den 26 november 1961 efter en lång tids sjukdom. Med honom gick en förgrundsfigur bort inom svensk teknisk forskning.

Edy Velanders insats har framför allt varit knuten till hans verksamhet såsom verkställande direktör i Ingenjörsvetenskapsakademien. Han har mer än någon annan arbetat för att påvisa forskningens betydelse för det tekniska framåtskridandet. Han har därvid med framgång bearbetat alla skikt inom svenskt samhälle – allmänhet, politiker och inte minst industriens egna ledande män.

Alla som haft förmånen av närmare kontakt med Edy Velander har imponerats av hans breda kunskaper. Hans talang att klart och medryckande skildra invecklade tekniska sammanhang var ouppnådd inom svenska tekniska kretsar. Starkast var dock intrycket av hans entusiasm för allt det nya, en entusiasm som inspirerade både hans direkta medarbetare och dem inom vår tekniska värld som han arbetade ihop med inom IVA:s olika organ.

Edy Velander hade stort intresse för framstegen inom teletekniken och många av oss har ingående diskuterat vad som kommit fram inom vår teknik och vad vi kan vänta oss vid de besök han gjorde på våra laboratorier. Koncernen har också dragit direkt fördel av hans erfarenhet och kunskaper vid hans funktion som ledamot i Ermis och RIFA:s styrelser.

L M Ericsson deltar i den svenska teknikens sorg vid hans bortgång.

Christian Jacobæus

Organisationsändring

Den sista oktober flyttade avdelning G/Fhi till nyinredda lokaler i den fastighet som i övrigt disponeras av Signalbolaget, Lövholsvägen 93, Gröndal. Fhi:s lokaler i kvarteret Däcket övertogs av avdelning G/Fhp. Genom denna omdisponering friställdes motsvarande utrymmen inom fastigheten på Ormsbergsvägen. Fhi har fått såväl tel.nr som arbetstid gemensamt med Signalbolaget. Man kan alltså kontakta G/Fhi per tel. 58 07 00.

NYTT PENSIONSTILLÄGG FÖR 1962

SPP:s styrelse har beslutat ändra återbäringsgrunderna så, att viss del av återbäringen fr. o. m. 1962 kan utgå som pensionstillägg på från SPP utgående pensioner för att kompensera penningvärdeförsämringen. För år 1962 har fastställts följande skala: för pension som börjat utgivas 1952 eller tidigare 32 %, 1953-54 27 %, 1955 26 %, 1956 20 %, 1957 17 %, 1958 10 %, 1959 7 %, 1960 6 %. På pensioner, som påbörjats 1961, utgår icke tillägg. Tilläggen anses kompensera prisstegringen fr. o. m. 1952.

Sedan flera år utbetalar LME vissa tillägg på utgående pensioner såväl på den pensionsdel som bolaget direkt utbetalar som på den pensionsdel SPP svarar för. Bolagets styrelse har medgivit, att SPP i stället för bolaget må utbetala pensionstillägg enligt förestående på SPP-delen av pensionen direkt till pensionärerna. Dessutom har styrelsen beslutat

den ändringen beträffande bolagsdelen av pensionen, att samma procenttal skall tillämpas på denna del. Beslutet avser 1962 och tilläggens storlek kommer att prövas år från år. Beslutet innebär för flertalet pensionärer en förbättring i förhållande till tidigare tillämpade regler. Ingen får mindre totalt tillägg än förut. Varje pensionär erhåller i början av 1962 meddelande om bolagets och SPP:s tillägg.

SPP utbetalar tillägget till sin del av pensionen månadsvis i samband med pensionsutbetalningen. Bolagets pensionsdel har hittills utbetalats kvartalsvis och tilläggen en gång per år. Undersökning pågår beträffande möjligheterna att även LME-pensionen utbetalas månadsvis ev. genom SPP:s försorg.

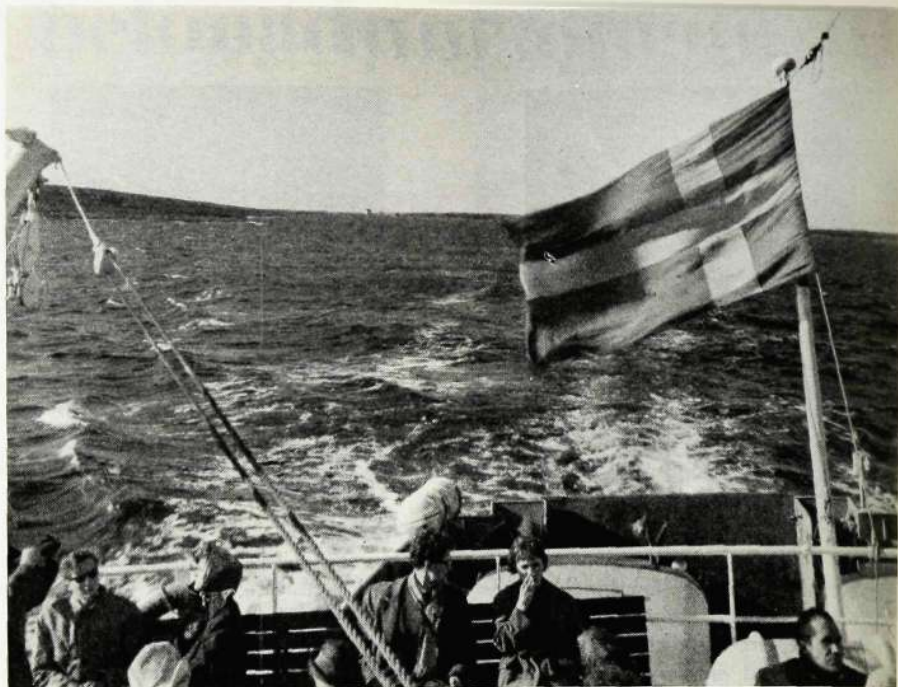
För år 1961 utbetalas samma pensionstillägg från bolaget som föregående år. Utbetalningen sker i december månad.

SKV-invasion på Åland

När solen lyser från en klarblå himmel, när träden och skogen är klädda i sin färgstarkaste höstskrud, när insjöarna glimmar solstänkta, och man då tänker göra en resa utomlands, blir det hela ett stort äventyr.

Dessa förutsättningar hade alla vi 250 personer hos Sieverts Kabelverk, som den 15 oktober gjorde en utflykt till Mariehamn. Kl. 8 på morgonen denna händelserika söndag startade sex vimpelpydda bussar från Sundbyberg med Grisslehamn som första etappmål. Där väntade det vita, lustjaktliknande motorfartyget Rospiggen på de första resenärerna. Efter embarkeringen av de två första bussarna och deras passagerare avgick Rospiggen med Eckerö på Ålandssidan som destinationsort. Eftersom det inte fanns plats för mer än en båt i taget i färjläget måste bilfärjan Alpha vänta ute på redan, tills Rospiggen avgått. På Alpha togs resterande sällskap ombord och för deras del var destinationsorten Mariehamn.

Sol och salta vindar erhöll resenärerna i övermått. Visserligen gjorde vindarna att sjöhävningen var i propigaste laget, men resenärerna klarade sig bra över »Ålands jäsande hav». På Alphas större utrymmen tråddes dansen till tonerna av Sieverts egen orkester under ledning av Nils Segerblom. Rospiggens passagera-



Så här soligt och skönt hade SKV-personalen på resan till Åland.

re blev inte heller lottlösa, då de hade Erik Stolpe, mera känd som »Dolittle» i My Fair Lady, som underhållare.

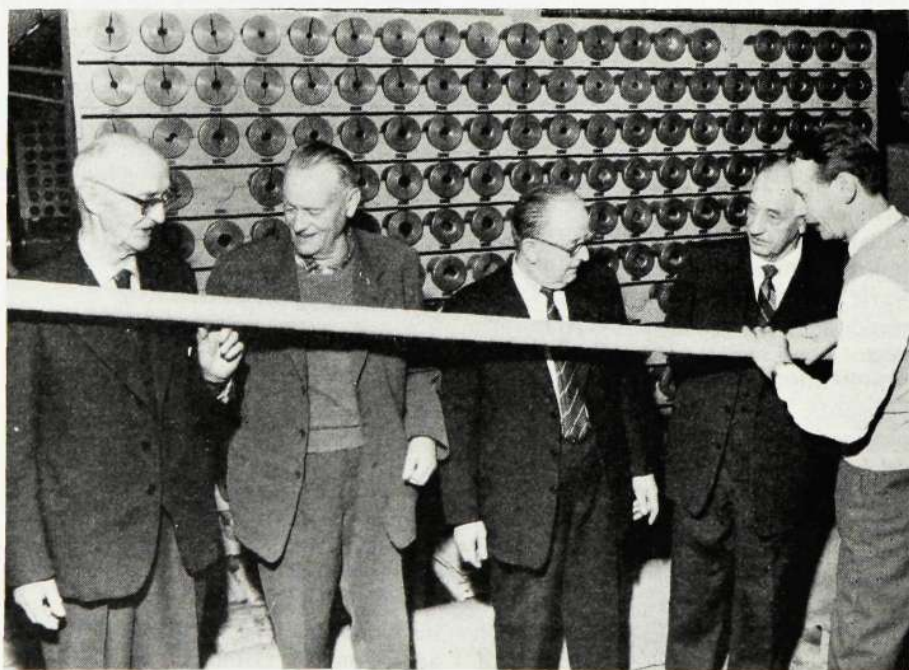
Rospiggens passagerare färdades från Eckerö genom Ålands säregna natur till Mariehamn på slingrande vägar förbi dessa för Åland så typiska majstänger, klädda med mobiler och segelfartyg i miniatyr. Vägen gick även över Ålands trafikflygfält i en med plankor snitslad bana.

Middagen intogs något försenad på det anrika gamla Societetshuset, som kvarstår i oförändrat skick, omgärdat av en

allt mer expanderande och moderniserad bebyggelse. Efter en snabbtur genom staden förbi Stadshuset, utsiktsberget och barkskeppet Pommern, ställdes färden åter till respektive båtar. I klaraste mån-sken seglade vi åter över Ålands hav. På båda båtarna begagnades givetvis tillfället till inköp av tullfria varor.

Det var en samling trötta men nöjda resenärer som återkom till avgångsstationen efter en spännande och händelserik dag i Sieverts Kabelverks Fritidskommittés regi.

PP



Pensionärer på studiebesök

Fyra gamla trotjänare vid Sieverts Kabelverk beslöt häromdagen att återuppliva gamla minnen och gjorde ett studiebesök på sin gamla arbetsplats. Alla fyra som är i 75-årsåldern gick runt och tittade på bl.a. den kabelmaskin tre av dem skötte för snart tio år sedan. Moderniseringarna imponerade som sig bör, inte minst på den fjärde i sällskapet som under många år som montör lärde känna alla maskiner. På bilden har de fyra pensionärerna samlats runt en kabelmaskin, vars färdiga produkt, telefonkabeln, demonstreras av ingenjör R. Strand. Fr.v. Paul Karlsson, Robert Andersson, John Persson och Nils Ljunggren.

NYCKELBEKYMMER

födde LME:s nya kombinationslås

På en avdelning vid Tellus hade man för en tid sedan besvär med nycklar. Dörren till avdelningen skulle alltid vara låst, även under arbetstiden, och det betydde att alla måste ha en nyckel för att kunna ta sig in. Men som alltid när många nycklar är i omlopp, förelåg risk att någon nyckel skulle komma bort och därigenom nödvändiggöra låsbyte med ett stort antal nya nycklar som följd. Dir. G Gerdhem fick höra talas om problemen och erinrade sig att en av Sveriges låsexperter, ingenjör J O Krantz, Stockholm, hade konstruerat ett nytt kombinationslås. Det visade sig dock att en del återstod att göra med den första modellen, varför LM-ingenjören Sven Fredin sattes på problemen. De båda ingenjörernas ansträngningar resulterade så småningom i LME:s elektriska kombinationslås, en redan patenterad nyhet som har alla förutsättningar att bli en stor produkt.

Vad är då detta lås för något?

I stora drag kan man säga att det består av en tryckknappsats av samma typ som användes i de nya telefonapparater

Det elektriska kombinationslåset finns sedan en tid på FÖB. Här visar en FÖB-are hur det går till att öppna dörren.

Nedan t.h. en ritning över hur låset ser ut.

na vid lokaltelefonväxlar. Knappsatsen sitter vid dörren och kan förenas med ett lås av konventionell typ. Genom att trycka på vissa givna knappar, en kod, utlöses en impuls från en reläcentral till ett elektriskt slutbleck, som låser upp dörren.

Koden kan varieras i det oändliga. Man har valt en femsiffrig kod därför att den ger 100 000 olika kombinationer, vilket anses tillräckligt. Dessutom är fem siffror lagom att minnas. Genom att utöka kombinationen med ytterligare siffror får man miljontals varianter. Koden kan dessutom ändras om hur enkelt som helst. I reläcentralen finns nämligen en propplista och genom att flytta om propparna erhålls valfri sifferkombination på nolltid.

Låset kan förses med optiska eller akustiska larmanordningar som under dagen varskor vaktmanskapet på platsen och nattetid kan kopplas till polis e. dyl. om någon fingrar på tryckknapparna eller slår fel sifferkombination. Och man får väl anse det alldeles uteslutet att någon skulle ha tid eller lust att försöka klara ut vilken av 100 000 varianter som är den rätta. I synnerhet som vederbörande kan vänta besök av vaktpersonalen

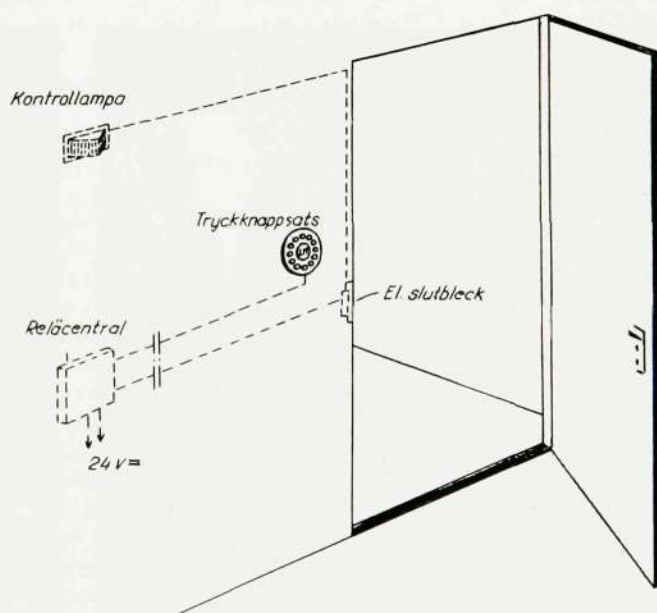
efter varje försök. Det enda tillfälle då låset inte fungerar är vid strömavbrott, men i gengäld blir det desto säkare. Då låses nämligen dörren för gott. Nu behöver man emellertid inte riskera strömavbrott för liksom med så många andra säkerhetsanordningar kan man ansluta låset till både elnätet och batterier.

Vilka användningsområden finns det då?

Ja, låset kommer till användning praktiskt taget överallt där dörrar hålls stängda för allmänheten, men många personer måste ha tillträde. För att ta ett exempel:

I ett kontorshus finns en stor korridor i vilken många skilda företag har sina kontorsentréer. Nu vill man att korridoren efter stängningstid skall vara låst men personalen ändå ha möjlighet att komma och gå för exempelvis övertidsarbete. I stället för att använda ett konventionellt lås med en mängd nycklar i omlopp installeras det elektriska kombinationslåset och personalen delges den inställda koden, varpå man kan promenera in obehindrat. När man så stänger igen för natten kan koden bytas ut, så att endast nattvakten har möjlighet att ta sig

Forts. på sid. 117



Ur gästboken

LM:s huvudfabrik i Midsommarkransen har under hösten haft besök av en mängd prominenta gäster. Här presenteras några av besökarna. T.v. demonstrerar ingenjör E Lundqvist modellen av det fyratusenåriga egyptiska träläset för republiken Nigers industriminister M Adamou Mayaki (i mitten, barhuvad). Nedan t. v. direktören för Hollands PTT mr R Diks och direktör Badon-Ghijben vid LME i Rijen under rundvandringen. Därunder betraktar souschefen i Flygförvaltningen, generalmajor Falk, och hans avdelningschefer HF-modellen i utställningshallen. Nedan åhör ett 80-tal skolungdomar från landets läroverk ett föredrag om LM av ingenjör Lundqvist. Ungdomarna deltog i årets fysikdag och en av programpunkterna var rundvandring på LME. Därunder ses generaldirektör Abdul Jabbar Ismail i Iraks PTT prova Ericofonen,





»Mr Code» visar här hur lätt man kan dra fram ett stativ — precis som en bok i en bokhylla — i en station med det nya telefonsystemet.

Nedan demonstrerar överingenjör Harald Alexandersson, t.h., den nya kodväljaren för VD Sven Ture Åberg.

LM lanserar »kodväljaren» i nytt automatiskt telefonsystem

LM Ericsson har släppt ut i marknaden ett nytt helautomatiskt telefonsystem som väckt berättigad uppmärksamhet. Systemet, som bygger på en helt ny väljar-konstruktion, »kodväljaren», betraktas med rätta som en av de främsta uppfinningarna inom svensk telefonteknik på senare år. Beställningarna har redan börjat komma. Telestyrelsen har beställt en anläggning för till en början 4 000 nummer till den nya förortsstationen i Drevviksstrand och Københavns Telefon Aktieselskab har beställt en central för Köpenhamns centrum på i första hand 12 000 nummer. Anläggningarna skall vara klara under 1964 resp. 1963 och det betyder att produktionen av den nya väljaren sätter igång på allvar inom den närmaste framtiden.

Det som främst karakteriserar det nya systemet är det kompakta byggnadssättet. Kodväljaren har större kapacitet men fordrar betydligt mindre utrymme än koordinatväljaren. Den möjliggör även ett annat byggnadssätt med stativen hängande i balkar i taket placerade bredvid varandra som böckerna i en bokhylla. Alla organ, reläsatser och väljare, är löstagbara och kan kopplas in sedan montaget är färdigt. Stationskabligen läggs på golvet under stativen i stället för som hittills i taket på särskilda stegar, vilket förenklar montagearbetet.

Det är två förhållanden som möjliggjort kodväljarens kompakta uppbyggnad. För det första har i mutipeln an-

vänts trådfjädrar i stället för bladfjädrar och för det andra har ett helt nytt anvisningssystem kommit till användning. Det innebär att antalet magneter per brygga kunnat minskas med hälften, trots att antalet linjer ökats med 22. Nuvarande koordinatväljaren fordrar för en kapacitet av 30 linjer per brygga tolv magneter, medan kodväljaren erfordrar sex magneter för en kapacitet av 52 linjer. Som jämförelse kan nämnas att i en utländsk koordinatväljare med 52 linjers kapacitet per brygga erfordras 28 magneter. Detta har medfört att en station för 10 000 abonnenter nu endast behöver ett utrymme om 75 m² mot 220 m² för det nuvarande koordinatväljarsystemet.

En annan fördel är att om en station redan är trångbodd kan man använda sig av annexväxlar för upp till 200 nummer. I storstäderna har man ju ofta utrymmesproblem vid utbyggnaden av telenäten och det är naturligtvis en stor lättnad att man kan placera ut annexväxlar i anslutning till abonnentgrupperna. Dessutom sparar man in en avsevärd ledningsdragningsdragning. För en sådan annexväxel behövs nämligen endast 40 linjer för att betjäna de 200 abonnenterna.

Men det är inte bara publika stationer som har användning av kodväljaren. Kontorsväxlar i olika storlekar kan med fördel byggas med kodväljaren och HF:s nya telefonväxel, som är under byggnad, får denna. Växeln blir på 2 000 linjer.

De första experimenten med den nya kodväljaren började redan 1956. Mannen bakom verket är överingenjör Harald Alexandersson, men liksom i alla stora sammanhang har många tekniker och forskare varit inkopplade. En konstruktion av den här omfattningen bygger ju alltid i stor omfattning på lagarbete. I december 1956 hade man kommit så långt att det blev klart för det första patentet. Sedan dess är det åskilliga som haft sin hand med i spelet, allt från den första handgjorda modellen, som blev färdig 1958, till dess produktionen nyligen kom igång.



LM-are ger 550 liter blod per år

Det finns väl få LM-are som inte på stående fot kan räkna upp en lång rad av L M Ericssons olika produkter. Men visste ni att L M-arna hör till landets större blodleverantörer. Inte mindre än cirka 550 liter blod lämnas nämligen varje år av HF:s registrerade blodgivare till Stockholm stads blodgivningsverksamhet för vidare befordran till blodbankerna.

Var sjätte vecka rullar blodgivningsverksamhetens blodbuss in på HF:s område och sedan passerar under ett par dagar i en aldrig sinande ström cirka 200 anställda bussen för att var och en avlämna en tredjedels liter blod. Chef i bussen är syster Margit Berglund och hon berättar att man har ett ständigt ökande behov av färskt blod. Av olika skäl vill man inte lagra blodet mer än 14 dagar och med tanke på de väldiga mängder som går åt – vid en större operation kan det behövas upp till 70 flaskor – vill det till att så många som möjligt lämnar sitt bidrag.

Praktiskt taget alla friska människor är kvalificerade för blodgivning, säger syster Margit. En av fordringarna är dock att blodvärdet skall vara minst 80 och då kan det ibland bli tveksamt när det gäller kvinnorna. De har normalt ett blodvärde på omkring 80 medan männen har ett genomsnittligt högre värde. Vilken blodgrupp man tillhör spelar ingen roll. Det 0-negativa blodet kan ges till alla grupper, A-0-B-AB, men i möjligaste mån försöker man ge varje patient blod från patientens egen blodgrupp. Detta betyder att man är lika tacksam för alla sorters blod. Även A-blodet, som

Syster Margit Berglund tappar Henry Johansson, Mra, på en tredjedels liter blod.



Nedan kontrollerar syster Margit att blodflaskorna får rätt blodgrupp antecknad.

är mest förekommande och som många därför tror det finns gott om.

I hela sex år har syster Margit åkt omkring till de större industrierna i Stockholm och trakterna kring storstaden för att få blod. Hon var med vid starten på LM och hon gläder sig mycket åt att blodgivarnas antal ökat kraftigt. Men, fortsätter hon, det finns företag som har en mycket större procent blodgivare bland de anställda och nog borde ett så stort företag som LME kunna leverera betydligt större mängder per år.

Att man återkommer var sjätte vecka till LM beror bl. a. på att man har ett så stort distrikt att det tar ungefär sex veckor att besöka alla företag med bussen. Den har man bara haft ett och ett halvt år och hur man tidigare kunde klara sig utan den är en gåta. Då fick syster Margit och hennes medhjälpare stuva in sig och alla apparater i en taxi och så åka runt. Nu har man allt som erfordras på en enda plats och dessutom behöver man inte längre inkräkta på företagens sjukrum.

Vidare anses sex veckor vara en lagom intervall mellan blodgivningarna. Minimum är fyra veckor, men under den längre tidsperioden hinner blodet förnya sig utan att det inverkar på vederbörandes krafter.

Något mycket populärt är våra »torgdagar» i bl. a. Södertälje och Vällingby, fortsätter syster Margit. Då ställer vi upp

bussen på ett torg och så får allmänheten komma och lämna sitt bidrag, dvs. de som är inregistrerade och vars blod kontrollerats.

Hur går det då till att bli blodgivare?

Ja, för LM-arna på HF är det bara att kontakta skyddsinspektören Rudolf Garmland, VbsC, tel. 1532. Han håller nämligen i den organisation som svarar för registrering av LM:s blodgivare. Efter anmälan blir det så småningom en kontroll av blodet och godkänns man som blodgivare kommer kallelserna sedan automatiskt när blodbussen gör sitt besök. Före varje tappningstillfälle meddelas nämligen till registret vilka blodgrupper som man har största behovet av och så plockas vederbörande ut. Organisationen fungerar perfekt och syster Margit intygar mer än gärna att blodlämningen flyter utan någon tidsspillan för vare sig LM eller blodbussens personal.

För närvarande har vi cirka 350 inregistrerade blodgivare vid HF, säger hr Garmland, en siffra som är i minsta laget med tanke på antalet anställda. Behovet av blod är fantastiskt stort. Det visas kanske bäst av att Akademiska sjukhuset i Uppsala måst avvisa operationer på grund av blodbrist. Vi behöver därför alla blodgivare vi kan få och de kan aldrig bli för många. En ersättning på 25 kr lämnas också till varje blodgivare, men framför allt tänk på att Ditt blod kan rädda ett människoliv!



Om Indiens kråkor

Ingenjör Lars Mjöberg — själv intresserad ornitolog — var i början av 50-talet direktör för filialen till Ericsson Telephone Sales Co. i Calcutta och passade då på att skaffa sig en ingående kännedom om Indiens djurliv. Här redovisar han några intryck från Indiens »kråkliv».



För de personer som är intresserade av fåglar, deras utseende, uppträdande och namn, är Indien ett verkligt paradiset. Man möter där inte bara bevingade djur som är kända från den svenska facklitteraturen, men som man sällan eller aldrig får tillfälle att se här hemma, man finner också en del aldrig förut observerade arter med vilka sammanträffandet kan bli blixtnabba ögonblicksbilder eller långa tidsexponeringar, vilka alla i minnet kopieras som outplånliga skönhetsintryck.

Det ligger nära till hands att den till Indien nyanlända ornitologen, särskilt om han är amatör, söker sig in i en bokhandel för att där skaffa sig en mera saklig orientering i den fågelfauna som redan första dagen väckt hans nyfikenhet, och sannolikheten är väl också ganska stor att den indiske bokhandelsmedhjälparen sammanför honom med det populära lilla uppslagsverk, »The book of Indian birds», som i regi av Naturhistoriska sällskapet i Bombay utgivits av den store kännaren Salim Ali. Detta verk torde vara en följeslagare åt de allra flesta i landet bosatta ornitologer och den tacksamhet som läsaren måste känna mot dess författare torde vara lika stor bland naturvänner av många olika raser, språk och andra intressen. — När man blir bekant med och van vid Alis populära men ändå lite uppstyltade, ordrika och förnumstiga engelska, rycks man snart med av all denna djupbottnade kännedom om indisk ornitologi som Ali anspråkslöst och trivsamt lägger fram och som visar att han icke blott är en fågelkännare av rang utan också en stor naturvän.

Som nummer ett i boken skildrar Ali, ganska naturligt förresten, den ubikvituära, den allestädes närvarande indiska kråkan, vars kraxande torde vara den första signal som hälsar indiafararen och den sista som skorrar i hans öron när flygplanet stänger sin dörr och lämnar Dum-Dums flygplats i Calcutta. Denna *Corvus Splendens*, morgonsömnens ständige förstörare, kombinerar i sig alla kråksläktets mest framträdande egenskaper. Den har korpens vishet och smak för välhängt kött, den har vår svenska krå-

kas försiktighet, slughet och nyfikenhet, skatans sinne för glänsande föremål och lust att äga dem, kajans läte och drag av dess teckning, råkans sällskaplighet, staren glänsande fjäderskrud och nötskråkans skrånighet som kan mångdubblas om man har fräckheten att kasta ett skott (av vad slag det nu vara månede) efter den. Ali hävdar att dess »böjelse för tjuvnad till stor del försonas av dess idoghet som renhållningshjon» och illustrerar sakförhållandet med en *Corvus Splendens*' kalasande på en död råtta, en ganska vanlig gatubild i Calcutta och tillika ett prov på vad den indiska kråkan anser vara en delikatess.

En större och något ovanligare art, *Corvus Macrorhynchos*, svart som en korp, är landsbygdens och djungelns kråka, likt korpen förtjust i gammalt kött. Dess matvanor gör den till en värdefull medhjälpare åt de storviltjägare som av djungelkråkornas närvaro sluter sig till

att ett stort kattdjur tagit sig själv ett skrovsmål och lämnat en del av en död djurkropp på en plats dit det senare kan väntas återkomma. Den svarta kråka som visas på bilden satt en julidag år 1951 på en hög trädstubbe ovanför Gulmarg i Kashmir, nära den 3 000 m. ö. h. belägna snögränsen, och spanade ut över den paradiskt gröna dalen mot världens tak, Himalaya, som avtecknade sig som en svart-vit vägg något tiotal mil norrut. I brist på den avlägsna djungelns nyss skildrade festmåltider torde emellertid den avbildade kråkan haft en diet av grodor och ödlor i sikte, ty djungelkråkans menyer är rikhaltiga och kan ytterligare varieras med strängt vegetariska inslag.

Coracias Garrulus, den ytterst sällsynta »svenska» blåkråkan, finns ej i Indien men i stället möter man en synnerligen närbesläktad *Coracias Benghalensis*,

Forts. på sid. 119



Ny LM-fabrik i Olofström

sysselsätter

70-tal damer



Den stora produktionsökning som signalerades under fjolåret drabbade Karlskronafabriken särskilt hårt på KV-sidan. Produktionen av koordinatväljare, relä- och KV-stativ skulle i runt tal fördubblas. Detta betydde för KA:s vidkommande ökade lokalutrymmen och en kraftig ökning av den kvinnliga personalen.

Genom länsarbetsnämndens förmedling erbjöds man att hyra den s. k. Sagerska fastigheten i Olofström. Kontakt togs med kommunalnämnden där och resultatet blev att från och med 1 oktober 1960 – d. v. s. för drygt ett år sedan – hyrde KA hela fastigheten på fem år. Lokalen passade mycket bra. Den är byggd i två plan med personalrum, lunchrum och en mindre verkstadslokal i bottenvåningen. Det övre planet är en enda stor hall. Sammanlagt rör det sig om en yta på cirka 1 000 kvm.

Sagerska fastigheten i Olofström som sedan drygt ett år är LM-fabrik.



Koppling och inlödning av kabel i koordinatväljarstativ sker i en ljus och trevlig och — som synes — rymlig hall. T.v. och nedan.

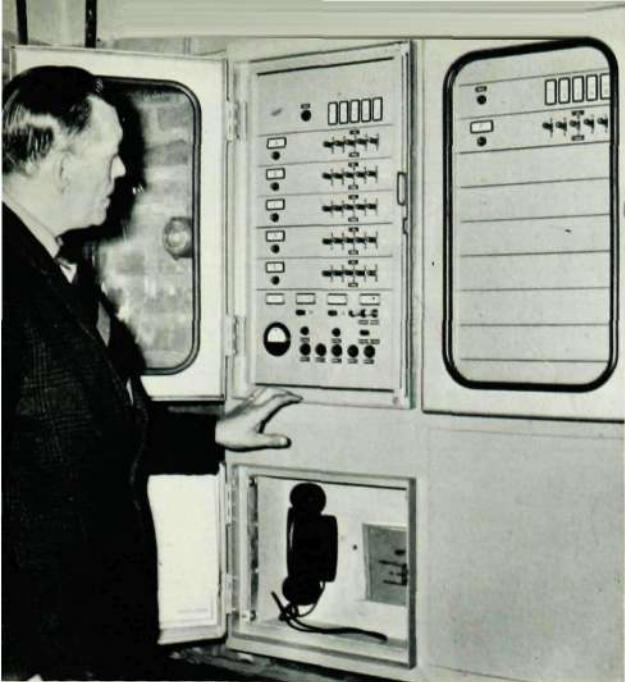
Ett par veckor senare — i mitten av oktober — började upplärningen av den första kullen nyanställda i Olofström. Arbetet som består av koppling och lödning av KV-stativ är efter KA-förhållanden ganska invecklat. Upplärningstiden beräknades också till cirka ett halvår, under vilket man nådde mycket goda resultat. Olofströmsdamerna visade sig mycket intresserade och duktiga och man har all anledning att vara nöjd med resultatet.

I dag sysselsättes ett 70-tal i Olofström, huvudsakligen damer, under ledning av förman Bengt Wiksten, som flyttat från Karlskrona och bosatt sig i Olofström.

Även för Olofströms köping har den nya LM-fabriken betytt mycket då man länge haft behov av ett industriföretag med kvinnlig arbetskraft som motvikt till den befintliga tyngre industrin.

Fabriken i Olofström blir dock inte den enda filialfabriken till Karlskrona. Den 20 juni i år träffades nämligen en överenskommelse om preliminärt köp av tomtmark i Ronneby. Därmed skulle Ronneby bli den tredje orten i Blekinge med en LM-industri. Det är KV-teknikens snabba utveckling som framför allt står bakom denna utvidgning. Enligt nuvarande planer skall Ronneby-fabriken byggas i ett plan och bli ett komplement till Karlskrona vad gäller koordinatväljartillverkning.





LME har levererat en automatisk brandalarmanläggning till Volvoverken i Skövde. Därifrån har vi fått denna bild som visar bevaknings- och brandchefen Gustav Jedenfors, imponerad studera ett av centralskåpen,

Två flickor från klass 7 vid Långbrodals folkskola fick i uppdrag att hålla ett föredrag om LME. För att få stoff till detta uppsöktes ingenjör E. Lundqvist. Dfk. som här intervjuas av Annette Ekhammer, t. v., och Marie-Louise Windahl.

E

Eriksson, John, Hudiksvalls Velocipedfabriks Depôt och Klädesfabrik, Malmiskilnadsg 27	Stockholm	2288
Ericsson, Anders, Ingeniör, Svedenborgsg 12		3920
Ericsson, Knut, Ingeniör, Adj Ledam. i K. Telegrafstyrelsen, Skeppsbr. 2		893
» » » (Bostad), Schéleg. 10		1124
Ericsson, Gösta, Jägmästare, Sibylleg 13		8625
Ericsson, Oscar, Inneh. af Aggaffären Gallina, Mästersamuelsg 68		3410
Eriksson, O. R., (C. J. Bergman & Co), Jernh., Vesterlångg. 19		1108
Ericsson & Co, Johan, Koppar- och bleckslageri, Försäljningslokal, Malmiskilnadsg 44		2546
Erikson, A., Korkekärare, St. Nyg. 16		3612
Erikson, Pehr, Literatör, Regeringsg. 54 C		2693
Ericsson, Sten, Maskinaffär, Spec: Mejerianläggningar, Vasag. 3		8030
Ericsson, V., Med. Dr., Hornsg. 54. Mottagningstid 9-10, 2-3; söndaren 9-10, 1/11-11		1035
Ericsson & Co, L. M., Verkstad, Tuleg. 5, Tgmadr.: Mikrofön och Telefonfabriken		125
Ericsson, A. Gustaf, Mejeriaffär, Linnég. 8		2199
Ericssons Metallaffär, A., Bränkyrkag. 104-112, Tgmadr.: Metallaffär		2502
Erikson & Clausen, Mek. Verkst. och Metallfabr., Pilg. 3		1804
Erikson, C., Ostaffär, Munkbrog. 11, Tgmadr.: Erik		490
Ericsson, C. Th., Speceri- & Viktualieh., Bränkyrkag. 171		4414
Eriksson, Joh. Alfr., Specerih., Kommandörsq. 44		2810
Ericsson & Kjellström, Stenhuggeri, Värtan		2921
Ericsson, A. J., Stockholms Vaddfabrik, Wollmar Yxkullsg. 22		1274
Eriksson, Karl, Verkst. Dir., Svenska Hvalöljefabriken, Regeringeg. 21		1232

På sidan 140 i Rikstelefonkatalogen från 1898 finner man att LM Ericsson som då låg på Tulegatan 5 i Stockholm hade telefonnumret 125 och telegramadressen »Mikrofön- och telefonfabriken». 31 olika abonnenter från Stockholm med namnet Eriksson finns upptagna och övriga Erikssöner på denna sida är från landsorten. Formatet är inte större än 140 x 220 mm, alltså en avsevärd skillnad mot våra dagars Stockholms-kataloger.

I samband med den fjärde internationella civilförsvärs-konferensen i Montreux under oktober ordnades en utställning av modern civilförsvärsmateriel. Tillsammans med ett stort antal firmor från skilda länder deltog avd. Erga i utställningen med sitt flyglarmssystem samt en del materiel för radio och telekommunikation inom civilförsväret. På bilden Ergas monter.





Så här nära rälsen kan det hända att stenarna kommer. Men hittills har det bara hänt en gång att sprängsten hamnat på spåret och stoppat spårvägstrafiken.



Översikt bilden visar hur långt man kommit på väg med tunnelbanestationen. Längst bort skymtar den tunnel där banan går under jord.

Sprängningarna för tunnelbanan snart avslutade

I dagarna är det ungefär tretton månader sedan arbetena med T-banestationen vid Telefonplan påbörjades. Till dags dato har man sprängt bort cirka 25 000 kbm berg och endast 5 000 kbm återstår nu. Dessa räknar man att klara av under januari månad och i och med det skulle hela bergsmassivet ha sprängts sönder och forslats bort under loppet av cirka 14 månader.

Sprängningarna har gått bra hittills, berättar verkmästare Sjögren vid Gatukontoret. Inga olyckor har inträffat och mig veterligt har vi inte ens sprängt sönder någon fönsterruta på LM trots att sprängningarna försiggår alldeles inpå knutarna. Tidsschemat har kunnat hållas trots att berget bitvis var fullt med oberoäknliga släppor och vi haft en del besvär med spårvägstrafiken.

För några månader sedan vållade en sådan släppa ett missöde. Ett sprängskott i den gamla stödmuren fick större effekt än man räknat med och stora bumlingar kastades ut på spårvägsspåren och blockerade dem under någon timme. För att slipp-

Forts. på sid. 119

TRÅDSTUMPAR

AMERIKANSKT TELEFONSVAR — SVENSKARNA
FLITIGA BREVSKRIVARE — ATT VARA PT-REDAKTÖR

Hur svarar Ni i telefon? Som LM-are är ni väl telefonminded och vet hur ett korrekt telefonsamtal skall vara? Naturligtvis skulle inte Ni svara på det här sättet som en kvinnlig kontorist i Amerika, eller hur?

Buzz-buzz – buzz-buzz – buzz-buzz

»Ja.»

»Är det doktor Jonsons kontor.»

»Ja.»

Det här är hr Boswell. Kan jag få tala med doktor Jonson?»

»Äh, han är inte här i dag.»

»Jaså, kan Ni säga mig när han kommer tillbaka?»

»Jag vet inte riktigt. Jag är inte hans sekreterare.»

»Jaså, är hans sekreterare där?»

»Jag skall se... Hon vet inte heller.»

»Kanske han kommer tillbaka i morgon?»

»Hon säger att det är möjligt.»

»Kan jag lämna ett meddelande till dr Jonson?»

»Ja, det går väl bra.»

»Vill ni vara snäll och hälsa honom att jag ringt och be honom att ta kontakt med mig. Det är mycket viktigt.»

»Vad sa Ni att Ni hette?»

»Hr Boswell. B-o-s-w-e-l-l.»

»Hr Gosling. All right, jag skall säga åt hans sekreterare.»

Avringning.

Några blivande sekretererskor säger så här om samtalet: »Det största felet är att hr Boswell inte förstår att nej är nej. Det är verkligen oförskämt att tjata på en flicka så där.»

En annan röst: »Den där dr Jonson är precis lik min chef. Han försvinner alltid och säger aldrig när han kommer tillbaka.»

»Flickan som svarade skulle ha givit luren till doktor Jonsons verkliga sekreterare genast – det lönar sig aldrig att göra en vän en tjänst.»

Sånt kan väl bara hända i Amerika, hoppas vi.

*

Svenskarna skrev under 1960 fler brev än någonsin förr, det stadigt ökande antalet telefoner till trots. Av postens statistik framgår att de inrikes breven tillsammans med dem till och från utlandet uppgick till 645 miljoner under 1960 och det är nära sju procent fler än under 1959. Dagssiffran steg med 100 000 brev

från 1,7 till 1,8 milj. Den främsta orsaken till den kraftiga brevökningen torde vara vår högkonjunktur f. n. Högkonjunkturer har nämligen en mycket stimulerande effekt på affärskorrespondensen, men även om det är affärsbrevet som svarat för den största ökningen har för antalet privatbrev noterats en markant ökning. Trots alla teorier om svenskens tröghet ifråga om brevskrivande ser det alltså ut som om vi började återgå till det onekligen mer uttömmande sättet att konversera varandra. Men än finns det åtskilliga som i likhet med skrivaren föredrar att sköta korrespondensen, både affärs- och den privata, per telefon. Det är ju så bekvämt med petmojen och så slipper man få skrivkramp.

*

Att vara Pt-red. är minsann inte alltid så lätt.

Om vi är skämtsamma säger man att vi är larviga.

Om vi inte är det säger man att vi är alltför allvarliga.

Om vi trycker något som är speciellt för vår tidning säger man att vi har för lite omväxling.

Om vi trycker något som har stått i andra personaltidningar, säger man att vi är för lata för att skriva själva.

Om vi sitter och är flitiga vid vårt arbetsbord, borde vi vara ute och spåra upp nyheter.

Om vi är ute på jakt efter nyheter borde vi vara anträffbara på vår plats.

Om vi inte tar emot alla intressanta bidrag, begriper vi oss inte på vad som är bra.

Om vi tar emot dem är tidningen fylld med något värre än smörja.

Det skulle därför inte förvåna oss om någon skulle säga att vi har klippt detta ur en annan tidning.

Det har vi också – ur en tidning som i sin tur klippt det ur en annan tidning, som i sin tur klippt det ur en tredje tidning, som i sin tur klippt det ur den danska kollegan »Pilestræde».

*

Apropå bekymmer. Ni har väl hört den bilande LM-aren som en morgon förtvivlad utbrast: På HF är det ta mej sjutton förbjudet att parkera på alla andra platser än dom som redan är upptagna.

LM-ornitologer på utflykt

Tjugofyra av LM:s fågelskådare deltog en söndag under hösten i en lyckad fågelutflykt till Brofjärden. Från färdledaren, ingenjör Sune Hasselbohm, har vi fått följande lyriska rapport:

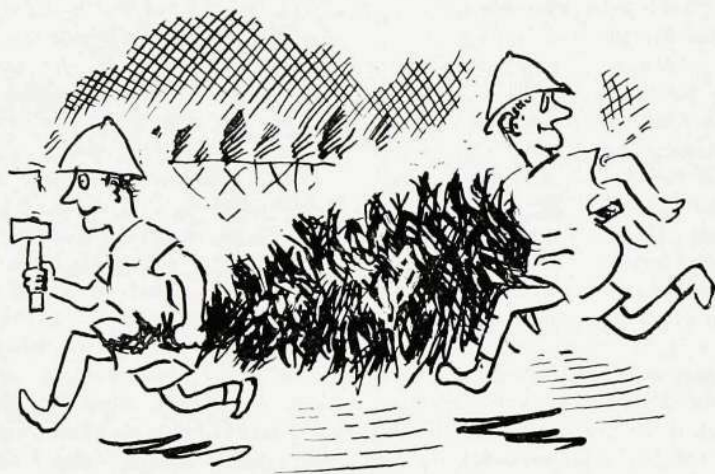
»Mälarnatur i vackra höstfärger möter oss vid Brofjärden. Halmgula stubbåkrar, lövträd med starkt färgade kronor i nyanser från svagt gult till mörkt rött, gräsbevuxna backar med gröna enbuskar och en och annan tall med sina mjukt krökta, ockrafärgade grenar. I bakgrunden bildar barrskogens trädtoppar varierande silhuetter mot en blå himmel och mälarnikens vattenyta syns som en blå strimma över den gula vassen. Röda färgstänk av nypon och rönnbär, fibblor och någon tvåfärgad viol är detaljer i ett rikt mönstrat solbelyst landskap.

Det finns många sådana naturtrakter vid Mälaren. Inte minst Brofjärden som på senare år blivit en känd trakt för dem som brukar studera fåglar i deras rätta miljö. Här finns skog, fält och sankastrandängar, vatten och vassar. Väljer man sedan lämplig tidpunkt och har lite tur kan man få stifta bekantskap med en hel del olika fågelarter. Vår och höst är den året om pågående fågelflyttningen intensiv. Om våren allmänt märkbar genom fågelsång och praktfulla fjäderdräkter, om hösten mest märkbar för den vetgirige iakttagaren.

Denna utflyktsdag är vädret i vackraste laget för att det skulle kunna bli en rekorddag. Lagom blåst och mulen himmel brukar ge det bästa utbytet. Men stararna sjunger denna dag nästan som på våren och det karakteristiska gnisslet hörs på långt håll. Man ser dem även i mindre och större flockar då de flyger upp från fälten på väg till nordsjöländerna. Av andra mindre flyttfåglar märks den oroliga grönsiskan med sin typiskt ryckiga flykt samt några hämplingar. Någon enstaka ängspiplärka i guppig flykt och en och annan uppskrämd sånglärka möter oss på sin färd söder ut. Rödhaken knäpper i snåren. Björktrastar med sina kastanjettliknande läten, koltrastar, nötskrikor och även taltrastar får vi se. Sparvhök och duvhök samt fjällvråk representerar dagens rovfåglar. Den sistnämnde får väl också anses som dagens bästa fynd, eftersom den endast kan ses i Mellansverige under flyttningen. Utom våra vanliga hemmafåglar såsom talgoxar, entitor, trädkrypare, kungsfåglar, hackspett och spillkråka ser vi även en flyttande vadares – en enkelbeckasin. Sävparven hörs från vassen och på vattnet syns skäggdopping, sothöns, vigg, knipa, skrak, gräsand och knölsvan. Och de i luften seglande trutarna blir dagens sista minnesbild.»

”Lunkan” berättar

Att skaffa julgran i Afrika



Den här historien är absolut sann, så jag vill naturligtvis inte röja namnet på min vän Gonzales i förskingringen, och jag vill inte ens knysta om att det hände i Afrika.

Tänk er bara en liten lantlig stad, där det är varmt året om, långt, långt borta från alla jultomtar och stortorgsmarknader, dekorationer och skyltsöndagar, det är bara varmt och julen närmar sig. Två barn i familjen, som med stora, frågande ögon viskar tystlåtet då och då »hittaj tomten hit» – »pappa, jag haj inte sett en enda gran» osv. Det är bekymmersamt att svara på dylika frågor, speciellt om man fortfarande är i den pappaåldern, när man tycker att det är väldigt roligt med tomten och alla traditioner.

Tänk er nu tredje adventssöndagen på en av de vanliga små utflykterna med barnen. Det är vackert väder, därmed menas sol och värme, och det är underbart att plocka upp matsäcken i skuggan av en stor cypress. I närheten bakom ett taggtrådsstängsel finns det massor av små välskötta cypresser, julgransliknande och med den vackraste form man kan tänka sig. Inga spretande grenar, utan rena i formen med jämnt fördelade barr och lagom att passa in mellan möblerna. Djävulen började underhandla med mig, om jag bara helt enkelt inte kunde ta och hugga ned en för att forsla hem, men jag fick reda på att det var väldigt riskabelt. Ty bakom taggtråden fanns fullt av väktare, som inte skulle önska högre än att få skjuta några skott, så de

fick se den vite mannen dansa cancan. De vakade nämligen över sköna, beslöjade »Quinnor» under vita lakan, som någon shejk förvarade i cypressparken.

Små barnögon kan driva den mest ärlige man till överdrifter ibland och någon dag före jul beslöt jag mig för att fråga min kollega från landet, huruvida vi skulle kunna våga göra en kupp. Eller lägga in en ansökan till vederbörande myndigheter. Han blev entusiastisk men tyckte det var mer spännande med det första alternativet. Vi organiserade alltså allt på gangstervis. Bilens dynor klädde över, så att vi inte skulle smutsa ned, vi skaffade oss en yxa som var väldigt, väldigt vass och sedan sa vi till garageväktaren att han skulle hålla sig beredd att, om vi kom tillbaka i full fart, öppna garaget och stänga dörrarna omedelbart som bilen kommit innanför. Allting var klart och vi gav oss av på vår lilla resa. Vi for vägen framåt tre, fyra gånger, tittade efter en lämplig cypress, den längden, det stället, lättaste platsen att force-
ra en rostig taggtråd och så vidare.

Så blev beslut och handling ett. Gnisslande bromsar, en hoppade av, några skarpa hugg, cypressen föll, den kastades in i bilen och så stack vi iväg i full fart. Det var spänning, det var jul, och det hade inte varit hälften så roligt, om man fått tillåtelse, vilket skulle varit den enklaste match i världen. Några dagar efteråt stod cypressen på sin plats i ena hörnet av rummet, barnen var glada, strålande glada. »Titta, titta, pappa, vi har fått en gran». Den kläds och nere vid

foten läggs juklapparna. Julaftonen inträder och det är frid, fröjd och stämning. Fönsterluckorna är naturligtvis tillbommade, så att inte någonting av den grönska som existerar utanför skall förstöra idyllen av de med bomull klädda borden. Lite känsla av snö och kyla måste man ha.

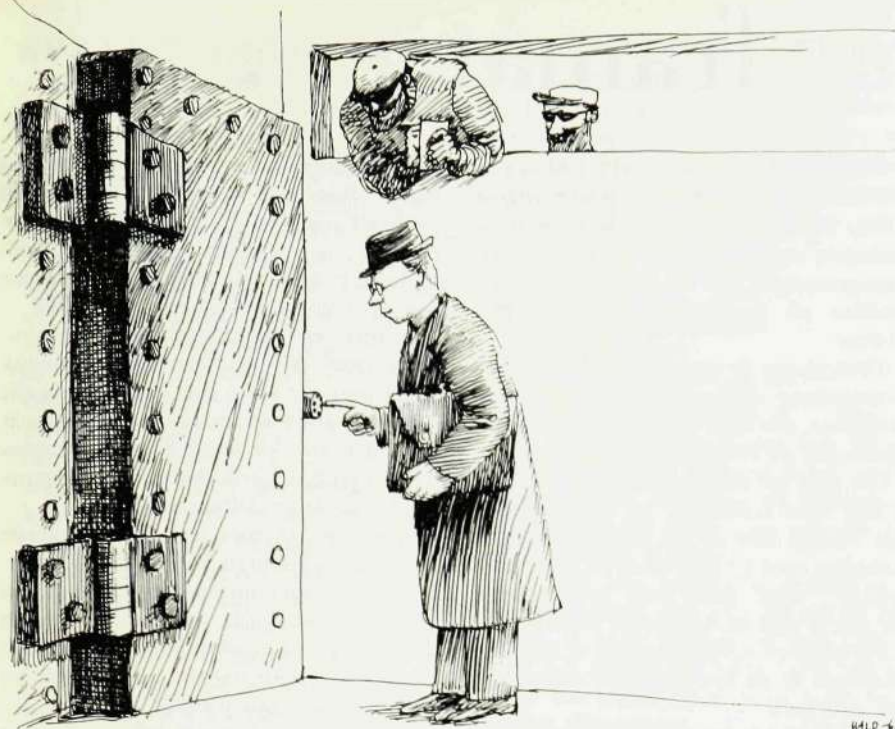
När ni nu har läst så här långt förstår ni att det inte är så lätt alla gånger att tillfredsställa barnen med att skaffa en julgran.

Lika stora svårigheter, fastän kanske inte så riskabla, möter en husmor som ska trolla fram det goda svenska julbordet. Hon har inte bara att ringa eller att gå ned i närmaste snabbköpsaffär för att handla alla de godsaker som hon vill ha. Nej, hon får springa och leta efter dem i hela landet. Var finns sirap och vad det nu heter allt? Dopp i grytan, var finns rätta brödet? Etc. Vi ska heller inte glömma de svarta grisfötterna. Stora, svarta istället för skära. Bara det kan ju avskräcka en husmor.

Det finns en annan sak, ansjovisen. Tänk julansjovisen i den fina inläggningen, oj, oj, oj, vad gott! När en ansjovisburk kommer ner i värmen ser den inte alls ut som hemma; en rund flat burk, utan burken ser ut som en boll, så jäst är den, och då gäller det att vara försiktig. Man tar en borrh och gör ett litet hål i mitten av burken, men mycket försiktigt. Där kommer spadet sprutande! Om man inte är tillräckligt försiktig får man tvätta både tak, väggar och golv och byta alla julens pappersgirlander. Helst bör man stå i trädgården med paraply. Här kom jag att tänka på burken som aldrig

Forts. på sid. 117





Sesam, modell 61

Tänk, nycklarnas knippa
en dag skall vi slippa
och undfå en petmoj i stället.
En rund liten skiva
med knappar skall giva
passage genom dörren till tjllet.

Fem siffror (de rätta)
du trycker, och detta
som sesam är allt du behöver.
Blott du och de nära
skall serien lära,
och icke en själ därutöver.

NYCKELBEKYMMER...

Forts. fr. sid. 109

in. Och vid arbetstidens slut nästa dag
ställs den kända koden åter in.

... eller vid en försvarsanläggning.
Där vill man kanske dessutom ha reda
på hur många som går ut och in, när,
och hur länge de är inne. Allt detta kan
låset svara på, ty då dörren öppnas kan
akustiskt och optiskt larm vara inkopplat
i en vaktcentral. Skulle någon bara låsa
upp dörren men aldrig gå in genom den
låses dörren automatiskt på nytt efter
en bestämd tidsintervall, exempelvis
15 sek.

... eller i en bank, där det finns tjuv-
larm. Om det kopplas över kombinations-
låset kan behöriga personer enkelt och
smärtfritt ta sig in utan att riskera tjuv-
larm.

... eller i ett fängelse. Där en mängd
fångvaktare slipper släpa på en väldig

Men plötsligen drömmer
jag under min slummer
en dröm med sinister betoning:
vad sker om jag glömmer
det hemliga nummer
som går till min ägandes boning?

Jo, då får jag peta
och gissa och leta
i hundrade timmar, o fasa.
Förgrämd och besviken
på hela tekniken
mot skyn skall jag larma och rasa.

KAJENN

Förutnämnda 24 milj. kr kan anses mot-
svara ett personalantal på i runt tal 6 à
700 personer, som är sysselsatta med
konstruktion och tillverkning för EEC-
länderna.

Om det andra alternativet istället skul-
le gå i uppfyllelse, så att endast exempel-
vis Sverige, Finland, Schweiz och Öster-
rike stod utanför EEC, skulle kalkylerna
se ut så, att moderbolagets (exkl. KV)
export till detta stor-EEC 1960 uppgick
till 44 milj. kr motsvarande ett unge-
färligt personalantal av 1 200. Denna ex-
port kommer att beläggas med EEC:s
höga yttre tullsatser.

Det tredje alternativet innebär ett full-
ständigt ekonomiskt samarbete i Europa,
där de svenska företagen på lika villkor
med näringsidkare i de andra länderna
kan sälja och konkurrera på en marknad
med ca 270 milj. innevånare. Importen
till Sverige skulle vara tullfri, vilket bety-
der lägre kostnader och det skulle inne-
bära den fördelen för svenska företag att
de utan tull och andra handelshinder
kunde exportera på en avsevärt större
marknad än som hittills varit möjligt.
Detta i sin tur torde innebära möjligheter
att planera på ett företagsekonomiskt
bättre sätt inom industrin i vad gäller lo-
kalisering, produktion i långa serier, auto-
mation, arbetsfördelning mellan länderna
m. m. Den strukturuomvandling, som skul-
le följa, torde i sin tur medföra ett ökat
kapitalbehov.

Gunnar Svalling

»LUNKAN»...

Forts. fr. sid. 116

nyckelknippa som med våld eller list kan
tas ifrån dem.

... eller i en fabrik, där det finns ma-
skiner som inte vem som helst bör få leka
med. Via en elektromagnet kan de star-
tas och stannas genom tryckknappssyste-
met.

... eller ..., ja det finns rakt ingen
ände på vad man med fantasins hjälp kan
hitta på för användningsområde för det
nya låset.

Låset, som en tid provats vid olika av-
delningar på LME, har nu släppts ut i
marknaden. I Hötorgscity har flera kon-
tor skaffat sig det och i övrigt finns
ett mycket stort intresse. I internationella
sammanhang fick låset sin premiär på en
byggnadsutställning i London under se-
nare delen av november och dessutom får
Kanada en demonstrationsanläggning.

Cirka tusenlappen går låset på, så det
är nog i alla fall ingenting att fundera på
för lägenheten därhemma.

kom fram. Den exploderade nämligen i
postsäcken, och när posten sedan distri-
buerades hade breven en märklig doft.
Flertalet kände naturligtvis inte igen luk-
ten av ansjovisspad, men för en svensk
var den som en hälsning ifrån gamla
Sverige.

Lutfisken är ett speciellt kapitel och
naturligtvis får man – även om man inte
tycker om lutfisk – springa runt i stan
och leta efter en torkad fisk någonstans
och försöka att med soda få den att
smaka som i Sverige.

Med gröten däremot är det inte så
svårt, mandeln inte heller, men punschen
till kaffet försöker man många gånger
ordna med litet ren vinsprit och några
apoteksingredienser. En gång bjöd jag
en svensk på ett sånt glas punsch, han
smackade och såg oerhört förtjust ut
och jag kände mig mäktigt stolt, men...
– så sa han – »Så här smakade det första
gången jag försökte också...»

Idrotten går framåt . . .

Det är med glädje man kan konstatera den märkbara »uppräckningen» under året för såväl tävlingsmässig idrott som den mera motionsbetonade. Folk i allmänhet har börjat »tänka om» och insett att bara bilåkning och TV-tittning som hobby inte är det rätta och bästa för det allmänna välbefinnandet. Den idrott som vi kan bjuda de LM-anställda kanske inte alltid är den rätta och den kanske inte passar alla, men vi försöker på bästa sätt och med de tillgångar vi har i form av planer och lokaler ordna lämpliga idrotter.

Tävlingar lockar ju alltid och klassindelningar för såväl yngre som äldre och för olika styrkeförhållanden gör att alla kan vara med och kämpa om segern. Många av våra företag har en stor intern verksamhet och enbart vid HF har under sommaren 12 fotbollslag spelat i två olika serier. Tävlingar mellan olika avdelningar är mycket uppskattade och förekommer i stor utsträckning. Klubbmästerskapen, där företagets bästa koras, är som regel en avslutning på idrottsäsosongen.

Den stora tävlingen för alla LM-are är givetvis koncernmästerskapen som årligen samlar stort deltagarantal. Koncernmästerskapen omfattar 13 olika idrotter och arrangemangen för de olika tävlingarna fördelas på koncernföretagens idrottsklubbar.

Tävlingarna är uppdelade på två stora arrangemang »Sommarspelen» och »Vinterspelen», där flera olika idrotter är sammanslagna till två tävlingsdagar.

Om man ser tillbaka på det år som gått så kan man konstatera att bollsporterna som vanligt samlat det största intresset. Fotbollen med 12 lag i årets KCM är som vanligt i topp, men även korpohockeyn har seglat upp som vinterns stora idrott.

Fri idrotten börjar återigen ta fart och glädjande är att juniorklassen samlar allt fler deltagare.

Orienteringen hör sedan många år tillbaka till en av våra bästa idrotter och enbart HF har ett 80-tal orienterare i farten.

En av de idrotter som på senare år allt mer kommit fram som »folksport» är tennis. Intresset är mycket stort och

allt fler anmäler sig, men tyvärr saknas banor. Ban- och hallfrågan är även ett problem när det gäller handboll. Intresset finns men speltider saknas. Handbollspelet får ske på de tider korpmatcherna spelas. Tider för träning saknas helt.

I stort sett samma problem har bowlingen, men där tillkommer en ekonomisk fråga som gör att vi inte kan erbjuda alla som vill vara med speltider. Bowlingen är även den en stor idrott inom koncernen och de årligen återkommande tävlingarna samlar ett stort deltagareantal.

Bordtennisen som inte är så beroende av stora hallar utan kan hålla till i matsalar och andra utrymmen där man kan ställa upp ett bord, visar fortfarande en stigande kurva. Badminton, simning och varpa kanske för närvarande inte hör till de bättre av våra idrotter, men allt går upp och ner och snart kanske de åter tillhör våra toppidrotter.

Volleyboll är en ny gren på vårt stora idrottsträd. Den utövas för närvarande i första hand av inflyttade idrottsgrabbar från andra länder, men den väntas en god framtid som korpsport även hos oss.

I stora poängtävlingen om dir. Sven T Åbergs vandringspris 1961 segrade HF på 422,5 poäng. Tvåa blev FÖB och trea RGA. Företagstävlingen om dir. H Ohlins vandringspris vanns åter av FÖB med 3 280 poäng. Tvåa blev Kabelverket, medan HF, som tidigare har två in-teckningar, hamnade först på tredje plats.

När vi nu i säsongens elfte timme ser tillbaka på det gångna året så kan man sammanfatta det som ett av de bättre. Det är därför med stor tillförsikt vi ser fram mot det kommande året 1962, som för oss innebär 25-årsjubileum.

Henry Forsberg

LME-företagens Idrottsförbund 25-årsjubilerar

LME-företagens Idrottsförbund firar under 1962 25-årsjubileum. Förbundet som nu omsluter 19 klubbar kommer under året att inbjuda norska, danska och finska LM-anslutna föreningar till jubileumstävlingar. Dessa börjar med de s. k. vinterspelen, vilka hålls i början av mars månad och omfattar korpohockey, skidor, handboll, bordtennis, simning och bowling. Sommarspelen, som brukar hållas i början av juli, har på programmet friidrott, fotboll och varpa. De övriga tävlingarna i orientering, banläggning i orientering, tennis och badminton läggs som separata tävlingar. För samtliga tävlingar under året har komponerats en speciell nål, som skall delas ut till alla deltagare samt jetonger med samma märke – se bilden – till pristagarna.

Jubileet kommer att firas med en särskild festlighet på hotell Malmen den 20 oktober och till den kommer att inbjudas gäster från företagsledningen, korporationsidrottsförbundet och de idrottsförbund i Stockholm där LME-klubbarna är



anslutna. Sammanlagt blir det 300 deltagare.

LME-företagens Idrottsförbunds styrelse väntar ett livligt och framgångsrikt jubileumsår med många deltagare i tävlingarna och en myckenhet givande idrottsarbete.

Bilorientering

LMMK arrangerade sin första orienteringstävling i slutet av november. 35 ekipage startade på den 48 km långa sträckan. Start och mål hade förlagts norr om Danderyds kyrka på gamla Norrtäljevägen. Banan var uppdelad i två sträckor, den första kördes efter ringad karta och den andra efter körbesked. Tävlingen hade lagts upp så att kartläsarna skulle få lära känna de olika stötestenar som kan uppträda på en orienteringstävling. Största problemen vållade de kontroller som placerats i samband med vägomläggningar. De tre främsta blev: 1) K A Sone, HF/Cab, 0 prickar, 2) J Tuomenheimo, T/Krs, 4 prickar, 3) B Ericsson, T/Kpb, 5 prickar.

SPRÄNGNINGARNA...

Forts. fr. sid. 112

pa ett sådant trafikstopp om spåren skulle blockeras någon mer gång, organiserade Spårvägen en effektiv trafikberedskap. Man kom överens med verkmästare Sjögren att han i god tid skall varsko när sprängningarna äger rum. Dessa har också förlagts till lågtrafiktid på någon av de exakta minutsiffrorna 10, 25, 40 eller 55. Någon minut innan dessa tider har nämligen ett tåg mot staden just lämnat Telefonplan och tåget mot Fruängen har då ännu inte lämnat Brännkyrkahallen. Skulle sprängningen misslyckas och spåren blockeras får trafikmästaren vid Brännkyrkahallen omedelbart besked och låter då Fruängståget stanna kvar. Två bussar, som beställs i reserv vid varje sprängning, sätts in mellan Fruängen och Kilaberg. När spåren åter är fria upphör ersättningstrafiken och spårvägstågen, som hela tiden gått tidtabellsenligt, kan omgående köra in på sin ordinarie sträcka. Lyckligtvis har man ännu inte behövt prova beredskapens effektivitet i praktiken.

Hur mycket sprängämne har man då gjort av med hittills?

Ja, grovt räknat torde det väl röra sig om cirka 13 000 kg. Cirka 200 kg använder man vid varje sprängning och mellan två och tre gånger per vecka har man sprängt. Som väl alla LM-are på HF lagt märke till har man använt sig av intervallsprängningar. Nu är dock intervallerna så korta att man inte kan uppfatta de enstaka skotten utan de flyter ihop till ett enda utdraget ljud. Serien »bläddras upp», som det heter på fackspråk. Intervallsprängningen har man använt för att få mindre stenskrivor och det är av en viss betydelse, då den bortsprängda stenen körs direkt till en stenkross. Dessutom behövs inte så stora fördämningar, då intervallerna avsevärt minskar risken för kringflygande stensplitter.

Under loppet av 1962 skall rälsen för tunnelbanetågen läggas ut och vidare skall alla stödmurar, plattformarna samt viadukten till Mikrofonvägen gjutas färdiga. Det kan tyckas att man har väldigt god tid på sig till nyåret 1964 då banan öppnas för trafik, men mycket återstår ännu förutom stationen vid Telefonplan. Förbindelse finns ännu inte mellan de olika tunnarna och rälsläggningen och ledningsdragningen tar lång tid.

I sammanhanget kan påpekas att orsaken till att man stängt av halva den borte spårvägsplattformen inte är att man vill reta alla resande LM-are, utan att man gjort det med tanke på allas säkerhet. Berget har nämligen visat sig mindre hållbart där och för att eliminera risken av ett ras, då perrongen är full

med folk och ett tungt spårvägståg står vid kanten, har man stängt av.

Den viadukt som f. n. byggs över Hägerstensvägen vid Nybohov har väckt många förfrågningar. Den skall så småningom få stickspår för tunnelbanetågen från tunneln under Nybohov ner till Brännkyrkahallen.

TROTJÄNARE...

Forts. från sid. 104

verkstaden vid Tulegatan 5, kom hon upp på förnicklingen men fick till svar: Såna småflikor har jag ingen användning för här. Men just då behövdes det arbetskraft till lindningen och där hamnade fröken Karlsson.

– Det blev bordrullar, kontakter, induktionsrullar och allt vad de nu heter. Men vi hade trevligt på den tiden. Vi satt sex flickor vid varje bord och alltid blev det någon paus då vi hade mycket roligt tillsammans. 25 öre i timmen hade jag då, kommer jag ihåg, och det var ju inte så mycket, även om man fick bra mycket för en 25-öring på den tiden, berättar fröken Karlsson.

1925 blev ett märkesår. Då kom Radion. Det blev en fullkomlig radiatorush. Alla skulle ha en liten ost, som vi kallade de små runda lådorna och vi på LM fick mycket att göra.

Fröken Karlsson hörde nämligen till dem som först började med radiotillverkning.

– Jag kommer ihåg, berättar hon, att det var ett fasligt pyssel med ett par plattor som skulle lindas på ett alldeles speciellt sätt. Det tog sin tid innan det klarades ut, men jag lyckades så småningom komma underfund med hur det skulle vara.

Den 17 februari 1912 var ett annat märkesdatum. Då lämnade LME:s miljonte telefonapparat tillverkningen. Och det celebrerades naturligtvis. Bl. a. fick alla anställda en guld femma. Och den femman betraktar fröken Karlsson ännu som en av sina käraste ägodelar, främst kanske för att den är förknippad med så många minnen från LM-tiden.

Så småningom blev fröken Karlsson sjuk och 1936 övergick hon till hemarbete. Det är många lindningar som sedan dess passerat hennes flinka händer, men nu är det oåterkalleligen slut.

– Och det är ganska skönt, säger fröken Karlsson. Krafterna tryter när man blir litet till åren.

OM INDIENS...

Forts. från sid. 113

vars akrobatiska och eleganta flykt erhåller ytterligare skönhet av den klarblå fjäderskruden som enligt Ali »blixtrar till i solen». Blåkråkan jämte den lika

vackert blåvingade kungsfiskaren kan sägas tillhöra det indiska landskapets allra förnämsta prydnader, vackra som endast Naturen kan skapa dem.

Om blåkråkan är en skönhets färgklick och rör sig graciöst så har hon en motpol i *Centropus Sinensis*. Man ser denna korp-stora kråkfasan, ovig som en säl på land, hoppa (kråka) i gläntor mellan bambusnåren och kan väl knappast ana att han, som Ali meddelar, »är så mycket mer framstående som bröllopsdansör». Dessutom har kråkfasanen ett kött som, enligt indisk tro, rätt anrättat »är mycket eftertraktat av kvacksalvare som bote-medel för luftrörens åkommor». Det där borde strängt taget vilken lekman och amatör-ornitolog som helst begripa, för det måste vara alldeles särskilda muskler i hals och bröstorg som kan hålla stånd någon längre tid med att utbringa kråkfasanens brösttoner. Man må blott hoppas att de personer som enligt dylika ordinationer kurerat sina respiratoriska obehag ej må föras därhän att de jämväl försöker utstöta denna rälige fåglalåt!

En till synes svart kråkfågel gjorde och gör väl än i denna dag långsamma svängar över Calcuttas av monsunmoln tidigt mörknande aftenhimmel. Allt sökande i Alis bok visade sig vara förgäves och utfrågandet av ett stort antal personer möttes oturligt nog av en genomgående brist på intresse. Inte förrän den sanningssökande ornitologen gjorde ett besök i Alipores zoologiska trädgård visade sig den tungflygande skymningsbebådaren på nära håll och kunde då identifieras med den flygande hunden, en jättefladder-mus av släktet *Pteropus*. Det tar tydligen några år av ornitologi att lära sig skillnaden i flykt mellan en fågel och ett däggdjur!

VI TACKAR

... för födelsedagshyllningar

Ester Ståhlberg, HF/Ia
Gösta Hagström, HF/YtrC
Helge Avermark, RMI/PC
Gunnar Alexandersson, HF/Vt 19
Sanfrid Tapper, Hemvärnet

... för vänligt deltagande

vid vår moders och systerdotters, Eva
Margareta Lundqvist, HF/Cfa, bortgång.
Ingemar Lundqvist, Anna Almkvist

... för annan vänlighet

Margareta Sparring, HF/VP

KRYSS-DAX IGEN!

CLUES:

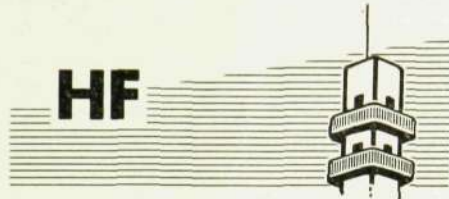
- NOMINERA INGEN LM-VETERAN ÄNNU
- STYRKA OLJA I TEXAS
- BORDEAUXKULÖR DELAR EN VÄRLDS-STAD
- KAN LM-NYTT I KON-TAKTEN
- LME-AVD. I GRÖNDAL
- KÖRN
- UTMÄRKT HOS EN RA-DIOLA-TV
- FYLLAS KAN GES VIA EN LM-ANLÄGGN.
- ANSES VARA EN KLOK FLYGARE
- HINDRAR FLITIGA LM-ARE
- DET ÄR FÅT
- EN AV LM-KEDJANS LÄNKAR
- SLÄR EXPEDIT HAR LM-ARBETARE
- VÄRDE
- SES OFTA FRAMFÖR SVEN T. ÅBERG
- TEL. TVP
- UNDER PISAS BROAR
- GÖR FRÖN MED LIV TEATER-PARTI
- FASTÄN
- TYCKER SVND OM NÅGON
- ZETTER-LING
- KAN KÄL-LAS KALL
- FÖR-KORTAD FRE-KVENS
- SÄDANA TJ. MÄN FINNS VÄTE
- SÄNDER LM-VAROR TILL USA USA-DEL
- ÄR EJ BARA DOMS KÖR
- HAR VÅRT FÖRETAGS CHARMIGA EVOR
- BRUTEN HAR MAN PÅ HALSEN
- URBILD, MEN EJ PÅ LM-KLOCKA
- MÅTT. PÅ RYMPEN
- SIKTAR HÖGT
- OBEKANT STORHET GILJO-TINDON
- 01.23
- SPECIELLT EN SORTS SKIDA
- ÄR VÄL HON VID HON
- SPLITS
- MASSIV I NORDEN
- ÄR LAMA I PERU
- LYFTER LM-ARE VÄG&KNYT-RESULTAT
- GÖR 23-TUMMARE
- BARA
- PRATAT I NATT-MÖSSAN GRABB
- VIRR-VARR OCH TEXTIL-AVFALL
- SKIS-SERA TJÄNST HOS LME
- DÖTTERBLAG I SAMMA STAD SOM SIEVERTS KABELVERK
- ARD VÄXEL
- DEN KAN DÖLJA BÄSTA ROBEN
- HAR KOMPLEX ÖVER-FYLLNAD
- BIL I VARDAGS-SNACKET
- LANTBR INSTITUTE I RADIOLA JUVELETT
- KVÄVE
- INGEN FLY-GANDE FÄGEL
- GÅ TILL SINA FÄDER
- SRA-PRODUKT ANHOLT
- TENNIS-TERM
- FÖLL TÄTT OCH RIKLIGT
- BÖR EJ STÅ

Julkryss

Så är det åter dags för ett korsord. Eftersom vi är inne i jultider har krysset blivit något julbetonat och naturligtvis handlar det till en del om LME. För den som följt med i Kontaktens spalter bör det emellertid inte erbjuda några svårigheter. Tre priser utdelas, 35, 25 och 15 kr. för de tre först öppnade rätta lösningarna. Och alla lösningar vill vi ha senast den 15 januari under adress Personaltidningen Kontakten, L M Ericsson, Stockholm 32. Och så ber vi er att inte belasta den interna posten med lösningarna. Lycka till!



FRÅN FÖRETAGS NÄMNDERNA



den budgeterade beställningsingången för år 1961.

Transmissionsavdelningarna arbetar för närvarande på vissa utvecklingsprojekt. Bl. a. har man satt i drift den första 12 MHz-terminalutrustningen, vilken avser att möjliggöra ett större antal samtidiga samtal över koaxialkablar. Man är vidare sysselsatt med att få fram utrustningar, som medger snabb överföring av stora mängder information över vanliga telefonledningar, s. k. datatransmissionsutrustningar.

Ergas huvudområde är apparater, växlar, telesignal och komponenter. En ny telefonapparat av termoplast hör till det senaste tillskottet i produktsortimentet. Apparaten liknar till utseendet den vanliga gamla telefonapparaten men uppvisar många tekniska förbättringar. På växelsidan har Erga applicerat koordinatväljartekniken och kodväljartekniken på privatväxlarna. På snabbtelefonsidan pågår utvecklingsarbetet på en större snabbtelefon och på telesignalsidan har en successiv produktionsomläggning genomförts.

Nätavdelningen har kommit fram med en nyhet beträffande fördelningsutrustningarna i lokalkabelsystemen genom att använda de miniatyrkopplingselement, som framställts vid arbetet med kodväljaren.

Antalet arbetare vid moderbolaget exkl. Kabelverket har under året t. o. m. oktober månad ökat från 6 169 till 7 738 eller med ca 25 %. Antalet tjänstemän har under samma tid ökat från 3 903 till 4 424 eller med ca 13 %.

Orderstocken per augusti 1961 innebär en beläggning på de flesta enheter för hela 1962. Beträffande telefonstationsmateriel täcker inläggande och med säkerhet väntade orderproduktionen även under större delen av 1963 under det att orderstocken beträffande telefonapparater – beroende på de korta leveranstider som erfordras – icke täcker hela 1962.

Dir. Lindberg meddelade, att bolagets styrelse vid dagens sammanträde godkände vissa ytterligare utbyggnader av verkstäder, nämligen i Visby med ytterligare 3 000 m², i Katrineholm med en förrådslokal, i Söderhamn med ytterligare 2 000 m² och i Mölndal med en kompletterande fabrik på 3 000 m². Dessa utbyggnader är dock ännu ej detaljplanerade.

På hr Linds fråga om lagerlokaler meddelade dir. Lindberg, att ett par större lokaler på tillsammans ca 6 000 m² förmodligen kommer att hyras under den närmaste tiden.

Förslagsverksamheten

Övering. Mohlin meddelade, att verkstadens förslagskommitté behandlat 13 nyinkomna förslag jämte ett tidigare bordlagt samt översänt ett inkommet förslag till kontorets förslagskommitté. Två förslag hade ej belönats, fem bordlagts samt sex belönats med sammanlagt 2 625 kronor, varav ett förslag, erhållet från förman Helge Sölvemark, belönats med 1 500 kronor. Hittills under året hade 27 förslag inlämnats, varav 13 belönats med sammanlagt 4 825 kronor.

Dir. Thorelli meddelade, att kontorets förslagskommitté behandlat sju bordlagda förslag samt fem nyinkomna. Ett förslag hade belönats med 100 kronor, ett förslag hade bordlagts samt tio förslag icke kunnat belönas.

Vidare meddelades att en speciell förslagspristävling anordnats av Svenska Vanförevårdens Centralkommitté i samråd med Kungl. Arbetsmarknadsstyrelsen. Tävlingsmålet är att belöna förslag som underlättar förvärvsarbete för handikappade. Sammanlagda prissumman är 5 000 kronor och inlämning och bedömning av förslagen sker i anslutning till den stora pågående förslagspristävlingen.

Övrigt

Dir. Thorelli anmälde, att han i och med detta sammanträde avgick som ledamot i företagsnämnden, där han deltagit sedan dess tillkomst. Han framförde sitt tack till ledamöterna för de gångna åren och uttalade som sin mening, att företagsnämnden har en betydande uppgift att fylla och önskade den framgång i dess fortsatta arbete.

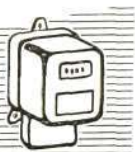
Forts sid. 3

Vid HF:s företagsnämnds ordinarie novembersammanträde anförde dir. Patricks i sin dagslägesöversikt bl. a. följande:

Konjunktursituationen i västerlandet är för närvarande ganska enhetlig. De expansiva tendenserna dominerar såväl i USA som i Västeuropa. Återhämtningen i USA har främst berott på lageruppbyggnad, ökat bostadsbyggande, ökad privat konsumtion samt ökade federala utgifter. Produktionsökningen har medfört en reduktion av arbetslöshetsciffrorna. Det engelska konjunkturläget är ganska labilt. I Västtyskland är den ekonomiska aktiviteten fortfarande hög, men utvecklingen har gått mot ett mera balanserat läge.

Den höga ekonomiska aktiviteten i industriländerna utgör ett stöd för U-ländernas export av livsmedel och råvaror. Då priserna inte väntas stiga på råvarorna, kan dessa länder dock knappast räkna med några avsevärt stegrade exportinkomster. Ifrågvärande länder erhåller emellertid växande finansiellt stöd i skiftande former, vilket torde möjliggöra en ökning av leveranser av industriella investeringsvaror till U-länderna. Den svenska konjunkturbilden präglas alltså av stark expansion. Vikande tendenser har dock märkts inom vissa delar av industrin, t. ex. inom stålindustrin och massa- och trävaruindustrierna.

Orderingången inom moderbolaget (exkl. Kabelverket) uppgick i slutet av oktober till det belopp som budgeterats för hela året. Faktureringen vid samma tidpunkt hade icke uppnått den budgeterade siffran. På telefonstationssidan kan konstateras en markerad ökning av beställningsingången under de sista två åren i förhållande till genomsnittet under föregående 5-årsperiod, en ökning som huvudsakligen hänför sig till exportmarknaderna och koordinatväljarsystemet. En av de stora nyheterna på telefonstationsavdelningarna är introduktionen av en ny väljarkonstruktion, »kodväljaren». Denna har tidigare presenterats i företagsnämnden. De första beställningarna på denna konstruktion har erhållits från Televerket och från Köpenhamn. Även Transmissionsavdelningarna och avdelning Erga kommer att något överskrida



Den 25 september 1961 höll AB Ermi och Brommaverkstaden sitt sista gemensamma företagsnämndssammanträde. Samarbetet i företagsnämndsfrågor har pågått sedan år 1955. Ermis flyttning till Karlskrona beräknas vara genomförd under första delen av år 1962. En om-disponering av BA/V:s lokaler kommer att genomföras så snart Ermi lämnar sina lokaler i Bromma.

Ing. Bergh redogjorde för de planerade ändringarna och nämnde bl.a., att speciell omsorg kommer att ägnas strömförsörjningsutrustningarna. En utbyggnad av avdelning Vt 467 har fastställts och trots att ombyggnadsplanen innebär att panelmontaget erhåller dubbelt så stort utrymme som för närvarande, räcker inte detta för den produktionsvolym som erfordras för att klara den nuvarande stora anhopningen av beställningar. Ing. Nerlén framhöll, att en del av tillverkningen därför måste läggas utanför BA/V för att efterfrågan skall kunna tillgodoses.

Omdisponeringar av kontorslokalerna omnämndes därefter. Yk kommer att upptaga större delen av tredje våningen och BA/V:s personalgrupp placeras i andra våningen. Lediga kontorsutrymmen i andra och första våningarna kommer att övertagas av HF/Dp, HF/Cf samt Rifa.

Ing. Aggestam informerade om dagsläget på Ermi och konstaterade bl.a., att ordergångens kan sägas vara god. Konkurrentens ökar men Ermi är beredd att möta den.

Ordf. ing. Nerlén framhöll i sin dagslägesöversikt, att BA/V:s orderstock ökat ytterligare. Eftersläpen har tyvärr ökat ännu mer och åtgärder krävs för att öka utleveranserna. Då orderstockens ökning innebär en kraftigare belastning på primäravdelningarna än vad man tidigare räknade med, måste BA/V:s legotillverkning för HF minska under en tid framåt.

Ett led i övervakningen av detaljförsörjningen för monteringsavdelningarna är plockförrådet, som nu håller på att ordnas provisoriskt i en källarlocal. Detta plockförråd måste ha bättre utrymme i anslutning till förrådslokalerna och detta skall ordnas så snart det blir möjligt att genomföra en mindre omplanering av primärtillverkningen.

I en skrivelse till nämndens ordförande framställde tjänstemannaklubben önskemål om en något fyllicare information om den egna företagsgruppen, dess utbyggnadsplaner, nya produkter etc.

Övering. Boye anförde i anslutning till detta, att man i företagsnämnderna försöker informera om definitiva planer och avgöranden. I praktiken uppstår det svårigheter att hålla nämnderna helt à jour med utvecklingen inom koncernen, eftersom det är relativt långt mellan varje sammanträde och mycket därför hinner beslutas mellan varje informations-tillfälle. Dessutom måste man koncentrera informationen till att omfatta endast händelser och avgöranden som kan bedömas som särskilt betydelsefulla. I annat fall riskerar man att få alltför omfattande rapporter. I sådana fall kan det naturligtvis inträffa att de första försöksresultaten eller prognoserna tyder på att en viss nytillverkning endast kommer att få en obetydlig omfattning medan tillverkningen sedan blir en stor framgång.

Hr L-O Olsson genmälde, att man i många fall får en snabbare information genom pressen men att det ändå vore lämpligt med en redogörelse i nämnden. Sådana redogörelser kan säkert göras mera utförliga och vederhäftiga än pressmeddelandena.

Utbildningsfrågor inom LME

Ing. Stockman, DhuC, hade inbjudits att tala om koncernens centrala utbildningsverksamhet.

Han konstaterade först, att den centrala studieledningen Dhu, som trädde i verksamhet den 1.1.1961 utgör en stabsfunktion direkt underställd HD. Dhu svarar för den systematiska utbildningen av egen personal och utländska elever.

- I Dhu:s arbetsuppgifter ingår bl. a.
- att på eget initiativ och i samråd med sakavdelningar, verkstäder och hjälpavdelningar anordna kurser för erforderlig grundutbildning i t. ex. matematik, språk och personalledning.
- att sammanhålla utbildningen per korrespondens för alla anställda, som vill anlita Dhu för sina korrespondensstudier.
- att hjälpa övriga avdelningar vid sammanställning av underlag för kurser och i samråd med dessa avdelningar utge vissa kompendier.
- att utarbeta individuella studieprogram för utländska studerande. Dessa fastställas av Dhu i samråd med Df (direktionsavdelning för försäljningsfrågor) efter förslag från de instanser, som skall svara för den direkta undervisningen av den besökande.
- att ge utländska studerande hjälp med personliga angelägenheter även utanför företaget.

Förutom DhuC finns på avdelningen en studierektor, en studiekonsulent och en elevkonsulent för utländska studerande samt expeditionspersonal. Inom sakavdelningarna, verkstäderna och hjälpavdelningarna finns studieombud, vilka

bl. a. har till uppgift att stimulera arbetsledande och övrig personals intresse för systematisk vidareutbildning. Ett utbildningsråd, bestående av representanter för produktions-, konstruktions-, försäljnings- och personalfunktionerna samt studieledningen med HD som ordförande, utarbetar riktlinjer för utbildningsverksamheten. Rådet håller som regel minst tre sammanträden per år.

Ing. Stockman gav några exempel på Dhu:s verksamhet och nämnde därvid bl. a., att den interna kontorsutbildningen kan anses vara Dhu:s mest omfattande verksamhetsområde. Statistiken för vårterminen 1961 visar, att antalet elever inom denna kursverksamhet var 605, antalet kurstimmar 690, antalet elevtimmar 9402 och antalet kurser 28.

Utbildningen för utlandstjänst räknas också till kontorsutbildningen och omfattar sex delkurser. Man avser att hela kursen skall återkomma en gång per år.

Vid utbildningen av de utländska eleverna (kunder, egna anställda och stipendiater) har man hittills haft svårt att samla dem i grupper av lämplig storlek. Ofta har gruppen endast bestått av 1-3 elever. Dhu siktar nu emellertid på att få terminsbestämda standardkurser på X-, T-, N- och G-avdelningarna varigenom gruppernas storlek kanske kunde ökas till 6-7 elever eller mer. I regel sker undervisningen på engelska men i vissa fall måste franska, tyska eller spanska tillgripas. Under sista halvåret har 60 elever från 21 länder utbildats under 3 314 studiedagar.

Vid HF förfogar Dhu över nästan hela våningsplanet två trappor upp i Dhuset för utländska elever och gamla utställningen jämte föreläsningssalen för administration och undervisning.

Hr L-O Olsson framhöll, att man borde sprida kännedom om studieavdelningens kurser genom en studiebroshyr.

Ing. Stockman nämnde vidare, att all beordrad utbildning i princip är avgiftsfri. För frivilliga kurser utanför bolaget, såväl muntliga som korrespondenskurser, kan avgiften helt eller delvis återbetalas efter genomförd och godkänd kurs. I regel återbetalas $\frac{2}{3}$ av erlagd kursavgift för sådana kurser, som enligt avdelningschefs bedömning är av värde för elevens nuvarande eller framtida arbete.

Större kurser för yrkesutbildning räknas ej till denna kategori och berättigar ej till ersättning.

LME:s stipendiestiftelser utdelar stipendier för studier vid våra tekniska högskolor och lämnar även bidrag för annan speciell utbildning.

Förslagsverksamheten

Hr Gewert meddelade, att inget nytt förslag inkommit sedan föregående nämndsammanträde.

BA/V och Ermi 25/9 1961

HU



Vid Huddingefabrikens tredje ordinarie sammanträde för år 1961 redogjorde ordf., disponent Frenning, för dagsläget och nämnde först, att pupinspolettillverkningen av den gamla konstruktionen nu slutförts och att den gamla produktionsutrustningen skall monteras ned. Även pulverkärnetillverkningen slutfördes under oktober månad, varefter dess maskinutrustning skall monteras ned.

För att effektivisera produktionen har vissa omflyttningar ägt rum och ytterligare omflyttningar kommer att vidtagas. I de nyuppförda lokaler, som omfattar ca 525 m², inrymmer såväl förråd som arbetslokaler. Större delen eller ca 400 m² kommer att användas som arbetslokaler. Genom lokaltillskottet kommer Vt 33, som arbetar för HF/V:s räkning, att disponera hela övre planet av nuvarande förrådsbyggnad och större delen av nya byggnaden. När de nya lokalerna tas i bruk, räknar man med att successivt anställa ytterligare 25-30 personer till Vt 33. Förrådet kommer att få ett utrymme motsvarande ca 125 m². Genom entresolering räknar man emellertid med att kunna utnyttja 175 m².

Den nya pupintillverkningen har flyttats till förutvarande Vk 4:s lokaler. Dessa lokaler kommer successivt att göras i ordning för en rationell tillverkning av pupinspoler. I den nya avdelningen för ferritspoler skall araldithanteringens avgränsas till ett speciellt rum med särskilda skyddsanordningar, dit annan personal inte kommer att äga tillträde. Denna omflyttning har beslutats för att de allergiska besvär som kan uppstå vid arbete med aralditingjutning skall begränsas så mycket som möjligt. Man tror sig

HF

Forts. från sid. 1

Dir. Lindberg framförde sitt personliga och nämndens tack till dir. Thorelli för de insatser han under årens lopp gjort i nämndarbetet. Under många år var dir. Thorelli den drivande kraften i detta arbete. Dir. Lindberg uttalade, att det för honom varit en personlig tillgång att få samarbeta med dir. Thorelli och att han liksom nämnden i övrigt skulle komma att sakna honom i det fortsatta nämndarbetet.

I övrigt informerade dr Masreliez om det aktuella läget inom hälso- och sjukvården inom HF samt om den arbetsfysiologiska verksamhet som bedrivs vid HF. Dessutom lämnade hr Olof Alström en redogörelse för betänkandet rörande den nya grundskolan.

HF 22/11 1961

även kunna få bort mycket av dessa skadeverkningar genom att övergå till en ny typ av härdare för kallhärdning av spolarna. Den gamla härdaren har rensats bort från både verkstäder och förråd. I anslutning till lokalerna för ferrittillverkning skall ett laboratorium för ferritutveckling inrymmas. Laboratoriet kommer att sortera under HF/U_m.

Disp. Frenning berörde därefter utsikterna för nästa år. Om HU får de beställningar på pupinspoler, som Televerket preliminärt har aviserat, kommer HU att leverera fler sådana spolar än under 1961 och fler än under rekordåret 1959.

Vad exporten beträffar kommer HU enligt prognoserna att leverera nästan dubbelt så många spolar år 1962 som under år 1961. Orderingen från Finland har ökat väsentligt och även beställningarna från Brasilien och Orienten visar på en uppgång. Ytterligare order på kassetter har inkommit. Vid HU beräknas 13 eller 14 personer bli sysselsatta med lindning, montage och provning av kassetter.

HU 3/10 1961



SRA

I dagslägesöversikten berörde ordf., dir. Ahlgren, bl.a. läget för kommunikationsradio, TV och rundradio samt lokalfrågor. På kommunikationsradioområdet har tillfredsställande order erhållits avseende alla varuslag och företagets tillverkningsresurser för kommunikationsradiomateriel kommer därför att bli helt belagda under det närmaste året.

Första halvåret karakteriserades av liten TV-försäljning. Radiohandlarna har under denna period i stor utsträckning sålt från sina lager och minskat sin sammanlagda lagerhållning med ca 50 000 TV-mottagare. Prisutvecklingen är orolig som vanligt då det gäller TV-marknaden, men den tidigare nästan ständigt fallande pristendensen har brutits, och denna höst har huvudparten av leverantörerna genomfört en prishöjning från och med den 1 september. Denna prishöjning är motiverad av de höjda tillverkningskostnaderna och de minskade tillverkningsserierna. I Sverige har man nu definitivt passerat maximipunkten för TV-försäljningen. För närvarande finns ca 1 200 000 TV-licenser. Det totala antalet hushåll i landet är 2 700 000 och landet är i det allra närmaste täckt med TV-sändning. Ungefär 2 600 000 hushåll kan ta emot TV, och nära hälften av befolkningen har således skaffat TV-mottagare. Man kan därför räkna med att den fortsatta utvecklingen nu kom-

mer att gå långsammare. Försäljningen av transistorradiomottagare har varit god. SRA:s transistormottagare har tagits väl emot av marknaden och har sålts i beräknad omfattning.

Beträffande lokalfrågor nämndes bl.a., att under de senaste månaderna har TV- och rundradioservice och TV-hopsättning flyttat till de förhärda lokalerna i förra Arenco-fabriken, och att byggnadsarbetet i matsalen igångsatts och all köksutrustning beställts.

I anslutning till dagslägesöversikten frågades bl.a. om nuvarande prisutveckling på TV-marknaden kan anses tillfredsställande, om införandet av ett andra TV-program kunde tänkas hjälpa till att öka försäljningen samt om SRA planerade att gå in för tillverkning av portabla TV-mottagare.

Som svar på dessa frågor framhöll dir. Ahlgren bl.a., att prishöjningen på TV-marknaden är tillfredsställande, eftersom höjda priser ur företagsekonomisk synpunkt är nödvändiga. Produktionskostnaderna ökas genom höjda löner och höjda inköpspriser för material bl.a. genom revalvering av tysk och holländsk valuta, samtidigt som tillverkningsserierna minskar. Detta gäller priset från producenten.

Riktpriset, som står i en viss proportion till producentpriset, har under den senaste tiden i allt flera fall i praktiken inte tillämpats av TV-handeln, som lämnar stora rabatter. En del företag i branschen, som önskar tillämpa fasta priser, anser under sådana förhållanden det korrektast att annonsera priser lägre än riktpriset. Konsum är exempel på ett sådant företag.

Dir. Ahlgren nämnde vidare, att han inte var direkt pessimistisk beträffande den framtida TV-marknaden. På grund av TV-nätets snabba utbyggnad och allmänhetens stora intresse har TV-tillverkarna haft onormalt stora avsättningsmöjligheter. Numera går TV-försäljningen mot förhållanden av mera normal art. Detta medför anpassningssvårigheter både för producenter och detaljhandlare, men ur dessa svårigheter torde komma en marknad som åter är i balans. Ett andra TV-program kommer troligen allra tidigast 1965 men ökar då givetvis försäljningsmöjligheterna i hög grad. Av intresse kan vara att påpeka, att frekvensplaner utarbetas för tre program, men om eller när ett tredje program kommer är okänt.

Slutligen konstaterade dir. Ahlgren, att SRA knappast kommer att tillverka portabla TV-apparater innan man löst problemet med transistorer i stället för rör. De i dagens läge annonserade portabla TV-mottagarna är i själva verket endast flyttbara. De vägar ca 17 kg, och denna vikt handskas man inte med hur som helst.

SRA 7/9 1961

ABA



Vid AB Alphas septembersammanträde meddelade hr Thorén, att god efterfrågan rådde på bolagets produkter. På den mekaniska sidan har försäljningen av materialprovningmaskiner haft normal omfattning. Av den nya Durometern Sematic har hittills i år sålts ett fyrtiotal exemplar, varav 15 till utlandet. Sedan årets början har 19 grammofonskivepressar försålts. Grammfonskiveverktygen är föremål för förbättringar, varigenom man kan hoppas på ökad avsättning. Ordertillgången på Resultpressar är god, men försäljningen hämmas av långa leveranstider, som till en del bottnar i brist på arbetskraft. Genom rationalisering av driften hoppas man emellertid kunna avkorta leveranstiderna.

För järnvägsmateriel har ABA ingått ett nytt avtal med Signalbolaget, vilket visserligen innebär lägre priser men genom rationalisering i tillverkningen väntas marginalen bli oförändrad. På plastsidan visar orderingången från LME uppåtgående tendens. Enligt vad ordf. dir. Jacobsson, erfarit, ser man hos LME ljus på den närmaste framtiden och som följd därav kan man förutse god sysselsättning på ABA:s plastavdelningar.

Bolagets ansträngningar att skaffa nya kunder till ABA har resulterat i order från bl. a. Radiobolaget och Husqvarna Vapenfabrik. Dir. Jacobsson framhöll, att eftersläpningen i framställning av nya plastverktyg är ett brännande problem. Legoarbeten hos utomstående verktygsfirmor har icke alltid slagit väl ut.

I fråga om installationsmateriel har lagret av strömställare och vägguttag undergått en kraftig ökning under året. En intensifiering av försäljningsarbetet pågår.

Orderingången på flatstiftskontakter är god trots vissa tekniska problem. Konkurrenter har infört förbättring genom plastmaterial med bättre elektriska egenskaper. Bajonettkontakterna har rönt stor framgång hos de militära förbanden men även hos dessa kontakter har förelegat bekymmer av teknisk natur.

Dir. Jacobsson nämnde, att jämfört med motsvarande period föregående år har fakturerade leveranser totalt ökat med 33-34%. Orderstocken har i stort sett hållit sig oförändrad under de gångna månaderna i år. *ABA 14/9 1961*

FÖB



Vid LM Ericssons Svenska Försäljningsaktiebolags sista ordinarie sammanträde för året meddelade ordf., dir. Ericsson, att FÖB ingått ett avtal med AB Elektrofon, vilket innebär att FÖB övertar försäljning och underhåll av delar av Elektrofonmaterialet. Under en första period kommer försäljningen att ske parallellt i FÖB:s och AB Elektrofons försäljningsorganisationer. Sedan kommer förhandlingar att tagas upp om det fortsatta samarbetet.

Dir. Ericsson berörde bakgrunden till samarbetet med AB Elektrofon och nämnde, att FÖB inledde förhandlingar med AB Elektrofon när LME beslöt att upphöra med produktionen av vissa artiklar bl. a. kommandotelefoner, vilka ingår i fartygs svagströmstekniska utrustning. Dir. Ericsson konstaterade vidare, att ur produktionsekonomisk synpunkt kan det vara rationellt att lägga ned tillverkningen av vissa små (icke bärkraftiga) produkter. För ett försäljningsbolag är det dock inte lika enkelt att avlägsna en artikel från försäljningsprogrammet, ty försäljningsbolaget måste kunna erbjuda sina kunder en komplett utrustningsserie.

AB Elektrofons program kan sägas omfatta industriinterfoner, som huvudsakligen består av snabbtelefoner för tung industri, snabbtelefoner i mobila kranar och tonkod för manövrering av material. Vad beträffar snabbtelefoner för mobila kranar förs talet till kranarna vid de ordinarie elektriska ledningarna. Tonkodstekniken är användbar bl. a. vid styrning av kranar på skogstraktorer. Förr behövdes i allmänhet vid lastning av timmer på en skogstraktor en man på marken, som skötte krokning och fästning av timret, och en man på traktorn, som manövrerade kranen. Genom den nya utrustningen kan den man som arbetar på marken manövrera kranen genom en låda, som via radio har kontakt med kranutrustningen.

FÖB-personalen får genom det nu ingångna avtalet stifta bekantskap med ny materiel. Erforderlig materielutbildning kommer att påbörjas snarast.

Demonstration av kodläset

Ing. Lindeborg hade inbjudits att demonstrera kodläset, LME:s världsnöyhet på läsoområdet. Det gällde alltså det ny-patenterade elektriska kodläset utan nyckel, som öppnas genom att man slår ett

RIF



I sin dagslägesöversikt konstaterade dir. Skytt vad gäller läget vid Rifa att man alltså har en mycket hög efterfrågan. Den konstaterade minskningen av TV-försäljningen i England har emellertid påverkat försäljningen av elektrolytkondensatorer i detta land. Den engelska nedgången kan få till följd en större konkurrens från engelska kondensatorstillverkare i Sverige.

Produktionens sammansättning har under de senaste åren genomgått en viss förändring med följd att tyngdpunkten i produktionen förskjutits mot MP-kondensatorerna.

Produktionstakten kommer även för innevarande tertial att ytterligare ökas och även under år 1962 är en ganska kraftig ökning att vänta. Problemet för Rifa blir att skaffa erforderlig arbetskraft. Omsättningen av arbetskraft ökar ganska markant. Det är emellertid endast en mindre del av arbetsstyrkan som omsätts i ett allt mera ökat tempo. Avslutningsvis konstaterade dir. Skytt, att det för Rifas vidkommande inte finns några tecken till nedgång.

På en fråga från ing. Ordell upplyste ordf., att Rifa nu träffat avtal om inköp av 60 000 m² tomtmark i Kalmar. Detta avtal har godkänts av LME:s styrelse och av Kalmar stadsfullmäktige. Tillträdet kan inte ske förrän i början av år 1962, då vissa ändringar av stadsplanen först måste göras. Inom de närmaste nio månaderna kommer en planering av fabriken att ske på Rifa. Vad man i dag kan se kommer schaktningsarbetena att påbörjas under första hälften av år 1962 och fabriken torde vara klar i mitten av år 1963.

Förslagsverksamheten

Ing. Mörner omtalade, att tre förslag inkommit till förslagskommittén sedan föregående nämndsammanträde. Alla tre förslagen har föreslagits till belöning.

RIF 11/9 1961

femsiffrigt nummer på en fingerskiva med tryckknappssystem av LME:s senaste lokaltelefonmodell.

Förslagsverksamheten

Ing. J Ericsson rapporterade att inga nya förslag hade inkommit sedan föregående nämndsammanträde.

FÖB 8/11 1961