

Kontakten



Ericsson
LM

NR 1 1962

LM-ARNAS TIDNING

Kontakten

LM-arnas tidning

Ansvarig utgivare: Hugo Lindberg
Redaktör: Sigv. Eklund, tel. 453
Redaktionssekr.: P.-E. Lénström,
tel. 1565, 454

Redaktionskommitté:

Henning Augustsson, Vt 27, tel. HF 291
Rolf Fischer, T Krnk, tel. Tellus 396
Folke Zandin, Vas, tel. HF 611
Karl Einar Österlund, Vt 18, tel. HF 718

Lokalredaktörer:

J Hägdahl, Ermi och BA, tel. 56; J Wäneland, SER, tel. 305; S von Melstedt, SRA, tel. 211; M Steiner, Kabelverket, Alvsjö, tel. 125; B Larsson, Alpha, tel. 17; A Hojström, SIB, tel. 231; P Nyhult, Rifa, tel. 109; C G Löfgren, FÖB, tel. 250; E Wandel, RGA, tel. 163; G Falkman, HU; A Jurstrand, Katrineholm; P Mowald, Söderhamn, tel. 49; Thor Mattsson, Karlskrona; H Leksell, Örebro; L Falk, Alingsås; L O Larsson, Göteborg Mölndal.

Omslagsbilden:

Tjugondag Knut dansades julen ut traditionsenligt vid Huvudfabriken. Här har clownen Jonny samlat några av de yngre deltagarna omkring sig och de har som synes inte träkigt.

Foto: Karl-Erik Kjellbing, HF RT

Ur innehållet:

	Sida
Ny instruktionsmetod	3
Medaljregnet 1961	4
Framgång för Nya Byggsättet	8
Intensivt studiearbete	9
Marconi - ett sextioårsminne	12
Parkeringsbekymmer på HF	14
LM-teater fyller 15 år	15
Verkstadscolepremiär på SKV	17
HV-övning i novembermörker	18
Julkrysslösning	20

Tidningsbilaga medföljer del av upplagan

Knut Kåell in memoriam

Direktör Knut Kåell avled den 2 februari 1962 i en ålder av 74 år.

Med direktör Kåell har en av svensk telefonindustris pionjärer gått ur tiden. I närmare 50 år var han knuten till Telefonaktiebolaget L M Ericsson från det han som ung civilingenjör kom till företaget, i vars tjänst han kvarstod till 1959.

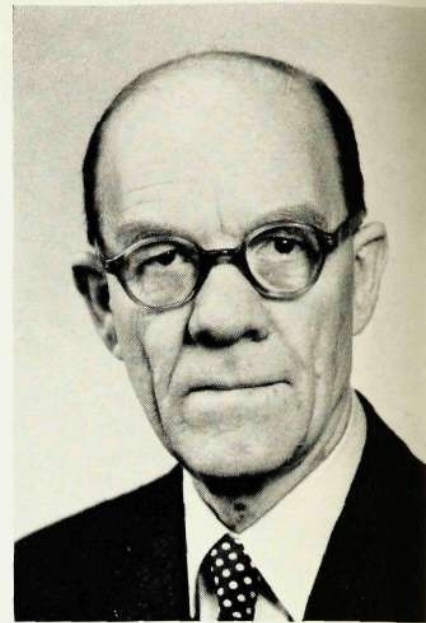
Redan som nyanställd ingenjör fångades hans intresse av den automatiska kopplingstekniken. I utvecklingen av denna såg han den enda möjligheten att tillgodose det snabbt växande behovet av telefonförbindelser. Knut Kåell fick 1918 uppdraget att hos L M Ericsson närmare bearbeta de grundidéer för ett automatiskt telefonsystem med s. k. blanktråds-multipel, som överingenjör Axel Hultman utvecklat inom svenska Televerket.

Genom Kåells kraftfulla initiativ i det fortsatta arbetet lyckades han och hans medarbetare skapa L M Ericssons välkända automatiska telefonsystem med 500-väljare. Den första stationen enligt detta system sattes i drift 1923 i Rotterdam och monterades under Knut Kåells personliga överinseende. 500-väljarsystemet blev sedermera under decennier företagets huvudprodukt. Antalet installerade linjer överstiger för närvarande 3,5 milj.

Med sina grundliga tekniska kunskaper och sitt analytiska sinne förenade Kåell en stor rättrådighet som tillvann honom en självklar respekt. Hans välfasthet och hjälpsamhet gjorde honom aktad och ärad hos alla, som han kom i beröring med.

Knut Kåells insatser till telefonteknikens och vårt bolags fromma kommer att vara av bestående värde.

Sven T. Åberg



och garderober etc., där bara vissa personer skulle ha tillträde och dessa borde kunna komma in utan särskild nyckel. Ganska snart lärde man sig att utan hjälp hitta de dolda knapparna. Genom flitig användning hade målningen slitits av eller metallen i närheten av knappen blankpolerats. Det var inte så svårt att förstå, att en blanksliten skruv på dörrblecket måste tjäna något särskilt ändamål eller att bakom en tummad anvisning på ett trappräcke dölde sig en elektrisk tryckknapp - ett »sesam öppna dig».

Man måste alltså hitta på ännu knepigare låsanordningar, och jag tror, att det är bortåt 20 år sedan jag för första gången såg en 10-siffrig knappsats av televerkets modell monterad på dörrpanelen till en stationslokal. Nu fordrades det att man slog ett hemligt nummer på knappsatsen istället för att bara trycka på en dold knapp för att låsa upp dörren.

Televerkets konstruktörer använde sålunda på ett tidigt stadium detaljer från automatstationstekniken för att på ett praktiskt och elegant sätt lösa ett besvärligt låsproblem.

Även om det av LME nu lancerade låset i vissa avseenden, främst beträffande lättheten att ändra sifferkombinationerna, skiljer sig från den konstruktion, som televerket tidigare använt, så är det dock uppenbart att huvudprincipen i båda fallen är densamma. Televerket leder alltså med ett 20-tal år.

Malte Patricks

Intet nytt under solen



I senaste numret av Kontakten beskrevs ett nytt knappsatslås, som kommer att saluföras av LME. Då man av artikeln får den uppfattningen, att det gäller en helt ny unik konstruktion, är det angeläget att omnämna att en liknande konstruktion med knappsats sedan lång tid varit i användning inom Svenska televerket.

Under den tid, som jag för LME:s räkning arbetade ute på televerkets anläggningar, såg jag utvecklingen av de elektriska låsen på telefonstationerna. Under min första tid i arbetet där beundrade jag ofta den fyndighet som använts för att dölja tryckknapparna till de elektriska låsen till vissa stationslokaler



Ny instruktionsmetod med LM-bandspelare

Systematiserad träning av industriell arbetskraft började användas i USA vid tidpunkten för andra världskriget för att snabbtutbilda personer för rustningsindustrier m.m. Denna träningsmetod som i Sverige är känd under namnet *TWI (Training Within Industry)* introducerades i vårt land ett par år efter krigets slut. Flera industrier i Sverige, däribland LME, började i slutet av 40-talet intressera sig för TWI-metoden och det visade sig att det gick fortare att utbilda tempoarbetare sedan man gått in för planerad systematiserad utbildning. LME har arbetat vidare på den systematiska träningsprinciper och försökt överflytta det myckna repeterandet, som ju följer med inläring, på särskilda för instruktionsändamål konstruerade bandspelare.

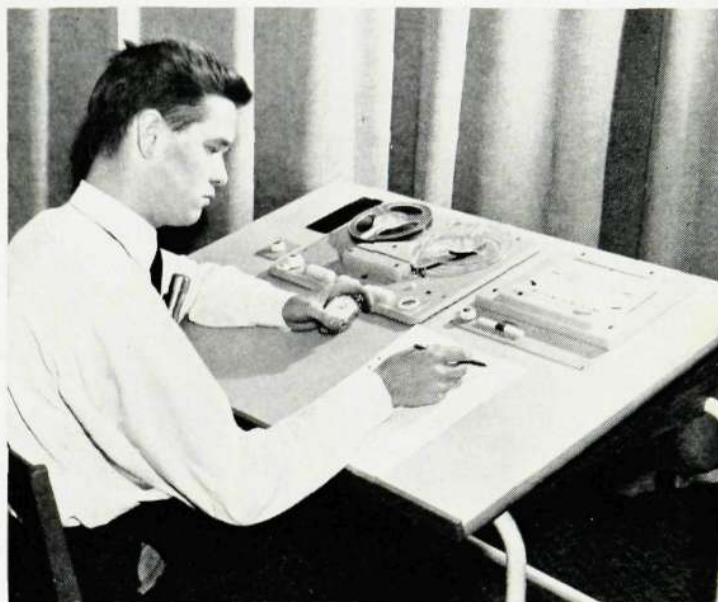
Detta har resulterat i LME:s instruktionsbandspelare som med gott resultat provats på flera av koncernens svenska verkstäder. Totalt har cirka 500 arbetare utbildats i omkring 100 olika arbeten.

Instruktionsbandspelaren har konstruerats som kassetbandspelare och är enbart avsedd för avspelning. Den är försedd med en manöverdosa med knappställ för lyssning, snabbspolning fram och bak samt momentant stopp. Den har också räkneverk och impulseringsanordning, vilket medför att bandet automatiskt

Överst instruktionsbandspelaren.

T. h. håller ett instruktionsband på att spelas in vid det stora inspelningsbordet.

Via hörlurarna får eleven en detaljerad instruktion för varje arbetsmoment. Framför bandspelaren syns manöverdosan med vilken eleven kan stoppa bandet, backa och köra om önskat avsnitt. Nedan.



stoppas vid varje avsnitt i instruktionen så att man lätt hittar de olika avsnitten. Manöverutrustningen tillåter att den som lyssnar på bandet omedelbart kan stoppa det, backa och lyssna på nytt, om det är något vederbörande vill ha repeterat.

Två hörlurar kan anslutas till bandspelaren, en för instruktören och en för den som skall mottaga instruktionen. Däremot finns ingen högtalare då en sådan skulle störa omgivningen och ej ge samma koncentration.

För dem som måste röra sig fritt un-

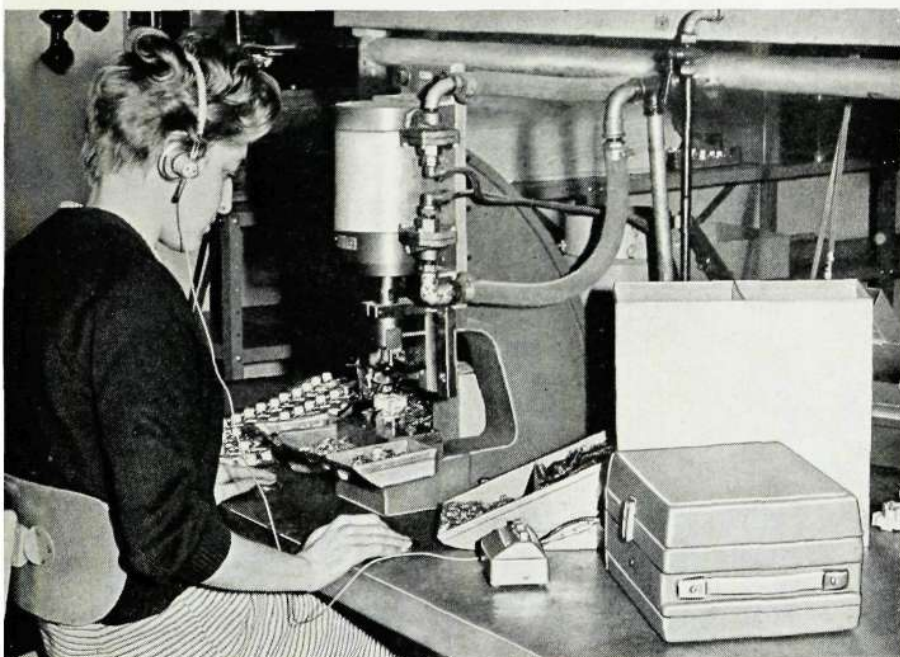
der arbetets gång och ej kan använda sig av sladdar har konstruerats en variant. Denna anordning fungerar så att från bandspelaren inkopplas en trådslinga som lägges eller upphänges runt arbetsplatsen och som via bandspelaren sänder ut ett magnetfält. Den som skall lyssna på bandspelaren får då använda sig av ett par med transistorförstärkare försedda hörlurar, varigenom vederbörande kan mottaga meddelad instruktion så länge han eller hon befinner sig inom magnetfältet.

Vid inspelning av instruktionsbanden fordras ett särskilt inspelningsbord. Det består av ett pulpetliknande rullbord med två bandspelare, en för inspelning och en för kopiering av inspelade band.

När man skall göra ett instruktionsband undersöks först arbetsmetoden för ifrågavarande arbete. Finns tidigare MTM-analys eller film går det relativt lätt att analysera metoden. Därefter skrives manuskript. Detta måste först ge upplysning om hur arbetsplatsen bör vara organiserad, vilka verktyg och övrig utrustning som erfordras och sedan återge själva arbetsmetoden på ett tekniskt och pedagogiskt riktigt sätt. För att underlätta för den instruerade att uppnå ackordstakt görs instruktionen successivt allt kortare genom att man systematiskt plockar bort ord utan att instruktionens tydlighet försvinner.

Sedan manuskriptet färdigställts följer inspelningen, varvid vissa cykler repeteras och uppehåll görs i intalningen så

Forts. på sid. 13



Medaljregnet 1961

Guld och Brons till 154 LM-are

Cirka 300 personer deltog i guldmedaljörsmiddagen i Stockholms stadshus den 18 december i fjol. Här har middagsgästerna just bänkats sig i Gyllene salen medan LM-ensemblen sitter redo att börja taffelmusiken. Nedan.

På omstående sida har chefen för HF:s fotoavdelning Uno Jehler för en gångs skull fått ställa sig framför kameran. Här dekorerar han av fru Birgitta Åberg. Bilden t. v.

I mitten två glada medaljörer, dir. Lars Christian Nørrelund sedan lång tid chef för försäljningsbolaget LM Ericsson A/S, Köpenhamn, och civilingenjör Arvid Olsson, bolagets kontaktman i Italien.

T. h. gratulerar de två »äldste» medaljörerna varandra. Erik Fridzén, Ba, med 43 anställningsår och Karin Johansson, HF, 35 anställningsår.





Ovan gratuleras civilingenjör Arvid Olsson, Italien, av koncernchefen medan fru Birgitta Åberg applåderar.

Karlskrona representerades av medaljören kamrer Helge Avermark, som här tar igen sig efter medalj-utdelningen med fr. v. fru Stina Drougge, fru Hjördis Avermark och direktör Adolf Drougge.

då och då lystes den julpyntade Blå hallen upp av de församlade pressfotografernas blixtrar.

Så närmade sig klockan 20 och det var dags för medaljmiddagen i Gyllene salen, där Eric Malmbergs LM-ensemble skötte taffelmusiken och Sixten Fark svarade för det sångliga inslaget. Som vanligt blev medaljörerna föremål för allas uppmärksamhet i bordsvisans verisifierade presentation av vederbörande. För styrelsen hyllningstalade dir. Wilhelm Söderman, och civilingenjör Arvid Olsson minde om gångna tider i många glada historier. Innan taffeln bröts framförde dir. Cornelius Berglund medaljörernas tack.

Under pausen innan kaffet serverades och dansen trädde kunde man sträcka på benen och lyssna till ett Bellman-program, som Sixten Fark trots svår heshet framförde på ett uppskattat sätt.

Längsta anställningstiden av guldmedaljörerna har 57-årige Erik Fridzén. Han började 1918 som springpojke vid gamla verkstaden på Tulegatan och har

alltså nu uppnått 43 anställningsår. Efter en kort tid vid HF i Midsommarkransen kom han 1947 till Bromma där han sköter verktygsförrådet. På fritid är han en skicklig skytt och kan bland sina många utmärkelser räkna ett riksmästerskap i fältskytte 1951. Vidare blev han svensk mästare i lag 1948, förbundsmästare 1933 och 1948 samt Mälardalsmästare 1934. LM-mästare har han blivit oräkneliga gånger. Skytteintresset grundlades då han 1922 gick med i Täby skytteförening och då fick han också utlopp för sitt naturintresse. Han älskar långpromenader och är trots de 57 åren en synnerligen spänstig herre. När han arbetade på HF bodde han i Bromsten och det naturliga transportmedlet till och från arbetet var förstås cykeln. Det blev en nätt tripp på drygt tre mil varje dag i ur och skur.

Av de kvinnliga medaljörerna har 60-åriga fröken Karin Johansson den längsta anställningstiden. Drygt 35 år har hon tjänat företaget. Hon har sin ar-

Forts. nästa sida.

På kvällen den 18 december 1961 mötte närmare 300 LM-are med fruar upp i Stockholms stadshus för att hylla årets guldmedaljörer i närvaro av bl. a. ledamöterna i L M Ericssons styrelse amiral Erik Anderberg, direktör Wilhelm Söderman och dir. Marc Wallenberg jr. Inte mindre än 62 medaljer delades ut vid festen som var den artonde i ordningen och därmed har inalles 777 guldmedaljer utdelats sedan 1944. Högtidligheten inleddes traditionellt i Blå hallen där VD Sven T Åberg hälsade välkommen och så förflöt den närmaste halvtimmen under utdelandet av medaljer och penninggratifikationer av VD och v. verkställande direktör Hugo Lindberg med assistans av fru Birgitta Åberg, allt under smattrande trumpetfanfarer och mullrande applåder. Och





Vad nu då? Vad är meningen egentligen, utbrister överingenjör Curt Ahlberg, SIB, och ingenjör Gösta Bergh, FÖB, medan Uno Jehler, t. v., och Nils Sköldberg, HF, i mitten, glatt konstaterar att de båda förstnämnda har identiskt lika slipsar.

De många bronsplakettörerna får representeras av Sven Sköldemo, t. v., och Arnold Adebj, HF/Vt 13, som gratuleras av VD. Bilden längst ned.

Längst ned t. v. får fröken May Pihl, HF, sin bronsplakett av VD, medan dir. Hugo Lindberg och Malte Patricks ser på.

I Karlskrona fick förman Gösta Larsson sin bronsplakett av stf platschef ingenjör Arne Wrette. Nedan.

RMX, Yngve Elingfors HF/Vt 07, Tord Ehrner T/Fx, Olof Ernst G/Fhu, Erik Fridzén BA, Anders Gerner KV, Gunnar Gustafsson HF/Vt 16, Gunnar Hammarberg ABA, Edvard Holst HF/K 19, Birger Isaksson HF/Zn, Ryno Isaksson Colombia, Eva Jansson FÖB, Helge Jansson ABA, Uno Jehler HF/Rf, Gunnar Johansson HF/Nra, Karin Johansson HF/Vt 39, Carl Johansson HF/Vbv, Arne Jonsson HF/Vt 39, Eric Karlquist GV, Erik Carlsson G/Xvj, Paul Carlsson HF/Vt 11, Hjalmar Kronvall HF/Zl, Thor Kull BA, Nils Lagerstedt HF/Dpmt, Wilhelm Landahl HF/Dio, Albin Liljeblad HF/Vt 07, Helge Lindström HF/Adb, Viktor Lundh ABA, Bertil Lundgren HF/Vk, Karl-Evert Lundin RMX,

betsplats på HF/Vt 39, där hon är en skicklig linderska av ankarsystem. På fritid är hon en ivrig korsordslösare, en lämplig avkoppling från den petiga linderlingen.

I den långa rad av guldmedaljörer som korats sedan 1944 finns även några som tillbragt den mesta tjänstgöringstiden i Ericsson-gruppens utlandsorganisation. Bland dessa befann sig i år direktör Hans Peder Madsen, Rio de Janeiro. Han anställdes hos Ericsson i Mexico 1924. Hur han kom till Mexico från sitt danska hemland ger urkunderna i LME inga uppgifter om. 1926 återvände han till Danmark men redan 1929 var han på nytt redo för Latinamerika och under åren 1929-31 deltog han där i den dynamiska utvecklingsperioden i Argentina.

Bolaget i Rio omorganiserades 1931 och en av dem som övertog ansvaret för Rioföretaget blev Hans Peder Madsen. Madsen blev Brasilien trogen. Som ekonomi- och kontorschef var han med om utvecklingen av Brasilien-bolaget. I mitten på 40-talet blev han verkställande direktörens ställföreträdare. Ända tills 1959 svarade direktör Madsen för ekonomichefsposten och efter denna tid har

han stått till verkställande direktörens förfogande för att lösa en mångfald av de komplicerade frågor som skapats av Brasiliens fortgående inflation och bolagets snabba expansion.

Bland medaljörerna 1961 återfinns också mannen bakom den drygt 27-åriga »damen» Fröken Ur, överingenjör Curt Ahlberg vid SIB. Det är förresten inte bara Fröken Ur som han skapat. Flyglarmssystemet och gatusignalerna har han också haft sin hand med i.

Ännu en spänstig medaljör är fotochefen Uno Jehler, HF, med 38 anställningsår. Han håller sig i form genom att cykla en del av den långa vägen till arbetet. Och att spänsten inte är ringa bevisas av att han två gånger deltagit i Vasaloppet senast vid 56 års ålder.

Guldmedaljörerna: Curt Ahlberg SIB, Helge Amberg HF/Cfaa, Georg Andersson HF/Vt 25, Gunnar Andersson HF/Vt 07, Gösta Andersson, G/Fek, Helge Andersson HU, Sven Anderson T/Krx, Erik Askerlund ABA, Helge Avermark RMI, Gösta Bergh FÖB, Cornelius Berglund DF/B, Lars Bergman HF/Aj, Hugo Blomberg SRA, Nils Brindsjö ABA, Walter Cederqvist BA, Tage Ekstedt



Fyra trotjänare avtackade på HF

Fyra av LM:s trotjänare slutade vid årsskiftet sina anställningar vid HF i Midsommarkransen. Det var först och främst »50-åringen» Gunnar Johansson, Vt 31, som avgick med pension, samt fröken Ingeborg Ernlund, Vt 17, med 37 anställningsår, revolversvärvare Erik Bergström, Vt 13, 26 anställningsår, och Gustav Hedell på verktygsavdelningen Vt 15, med 23 anställningsår. Samtliga pensionärer avtackades med blommor av verkstadschefen, överingenjör Arne Mohlin, för sina insatser vid LM. På bilden har de fyra trotjänarna samlats för att titta i ett gammalt fotoalbum från verkstaden. Fr. v. fröken Ernlund, Gustav Hedell, överingenjör Mohlin, Erik Bergström samt Gunnar Johansson.

Gunnar Johansson, som den 31 oktober nådde 50 anställningsår, blev vid detta tillfälle speciellt avtackad.



Hans Peter Madsen Brasilien, Astrid Magnusson HF/Vt 32, David Munther FÖB, Rikard Nilsson HF/Vkk, Orvar Norberg TVki, Lars Christian Nørrelund Danmark, Arvid Olsson Italien, Hilding Remming HF/Vt 19, Carl Sandberg HF/Vt 39, Bertil Sellén HF/Cb, Eskil Sjöberg HF/Yms, Nils Sköldberg HF/Dfk, Werner Sundin RIF, Helge Svensson HF/Vt 16, Paul Tankred ABA, Per Wahlsten HF/Vbt och Adolf Öberg HF/Vt 17.

Den 15 och 16 december ägde den årliga bronsplakettutdelningen rum på HF, Tellus, Gröndal, Örby, Kabelverket och Bromma. Inte mindre än nittiotvå anställda fick då sin belöning för 25 års tjänst i företaget. Plaketterna utdelades på traditionellt sätt av VD Sven T Åberg samt v. verkställande dir. Hugo Lindberg under rundvandring genom verkstäder och kontor. Som vanligt företrädde uppvaktningsdelegationen av en trumpetande härold. Efter plakettutdelningen intogs gemensam lunch i HF:s matsal. VD talade till plaketörerna och erinrade om den våldsamma expansion LME genomgått sedan de började och tackade dem för deras insats. De belönades tack framfördes av civilingenjör Lars Mjöberg.

Bronsplaketörerna: Evert Andersson HF/Vt 18, Ragnar Appelqvist HF/Vt 11, Thorkild Baumbach HF/Ca, Henry Bergström HF/Ykl, Lennart Blom HF/Dfa, Helge Blomqvist HF/Vbvm, Gunnar Brentling HF/Vba, Linnéa Ericsson HF/Maa, Tore Eriksson T/Fmr, Gösta Grundin HF/Vt 25, Ake Grönberg HF/Vt 37.

Forts. på sid. 20

Guldmedaljfest vid SKV

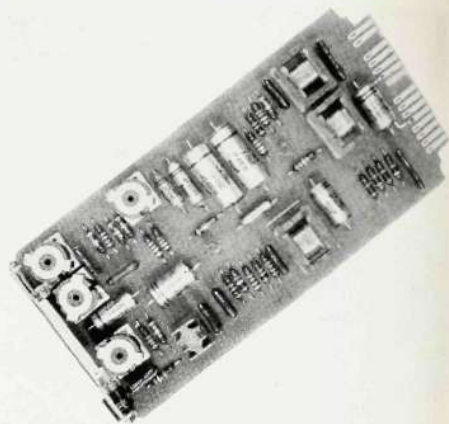


Vid en högtidlighet den 19 december i fjol utdelades Sieverts Kabelverks förtjänstmedalj i guld till sex SKV-anställda. Dir. A Westling inledde med ett anförande till årets medaljörer, varefter fru Westling fäste hederstecknet på veteranernas bröst. Plånbok med inneliggande gratifikation överlämnades samtidigt av dir. N Nymanson. Omedelbart efter medaljutdelningen följde gemensam middag i tjänstemannamässen, i vilken bl. a. även deltog dir. G Klemming, dir. och fru H Lindberg samt tidigare års guldmedaljörer. Under middagen före-

drogs dir. Nymansons versifierade tal med en blandning av skämt och allvar till de nya »guldklubbsmedlemmarna». Medaljörernas tack framfördes av ingenjör G Ekstedt. Sedan deltagarna bänkat sig kring kaffeborden framförde kabelverkets egna förmågor en trevlig och underhållande julkabaret.

På bilden de sex medaljörerna. Fr. v. hrr Karl Schaffer och Oskar Bergman, fröken Märta Hjorth, hrr Knut Sköld och Helmer Johansson samt ingenjör Gunnar Ekstedt.

Transistoriserade utrustningarna en framgång



Ovan en folieförbunden enhet.

Göta Andersson monterar de olika komponenterna på plattan. T. v.

Per-Åke Hellkvist vid den nya maskin som tillverkar och nitlar fast kontaktblecken på förbindningsplattan. Nedan.

Gunnar Dahlman vid den nya provningsroboten, nedan t. v. Som synes har han bara ett mätinstrument att läsa av till skillnad mot Ivan Wicander vid den gamla provningsutrustningen längst ned t. h.



T:s nya folioförbundna enheter, det s. k. Nya Byggsättet, har visat sig bli en verklig framgång. Efterfrågan har avsevärt överträffat förväntningarna och så gott som hela produktionen vid Tellusverkstaden är inriktad på de nya enheterna. De första 100 000 enheterna har redan levererats.

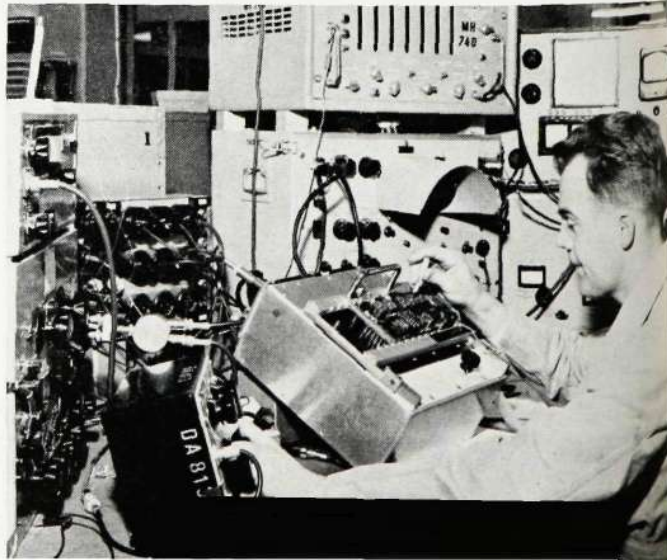
För att klara den ständigt ökade efterfrågan har vi måst utöka personalen med ett 100-tal arbetare, berättar verkstadschefen på TV, ingenjör Göte Jonson. Vi önskar dock att vi kunde utöka personalen mycket mer, men arbetskraftssituationen har hittills lagt vissa hinder i vägen.

I samband med att de nya systemen utvecklades konstruerades också en provningsrobot. Den har nyligen installerats på verkstaden, där den så småningom skall ersätta de gamla provningsutrust-

ningarna. Flera provningsrobotar är under tillverkning men ännu så länge har man bara en robot och får därför till en del använda det gamla bänkkuppkopplingsförfarandet för provningen. Fördelen med roboten är att den arbetar snabbare och dessutom möjliggör en bättre mät noggrannhet genom att den skapar en naturligare elektrisk miljö för enheten vid provningen.

En specialmaskin har dessutom anskaffats för kontaktblecken på förbindningsplattan. I denna maskin tillverkas kontaktblecken och nitas fast vid plattan på en gång.

Den största kunden är givetvis Televerket men därutöver finns stora avsättningsmöjligheter för de nya transmissionsutrustningarna för telefoni- och TV-överföring både inom och utom Sverige.



Intensivt studiearbete vid LME

Vid LME:s huvudfabrik i Midsommar-kransen pågår en livlig studieverksamhet med kurser inom vitt skilda områden. I största allmänhet kan sägas att undervisningens uppgift är systematisk utbildning av egen personal för respektive arbetsplats direkta behov samt av utländska besökande från kunder och samarbetande bolag. Tyngdpunkten i denna utbildningsverksamhet är förlagd till sakavdelningar, verkstäder och hjälpavdelningar och samordning av verksamheten sker genom studieavdelningen. De uppgifter som åvilar studieledningen är först och främst anordnande av kurser för erforderlig grundutbildning i t. ex. matematik, språk och personalledning samt att för varje höst- och vårtermin arrangera önskvärda vidareutbildningskurser. Dessutom svarar studieledningen för all utbildning per korrespondens. Riktlinjerna för utbildningsverksamheten utstakas av ett utbildningsråd bestående av representanter för produktions-, konstruktions-, försäljnings- och personalfunktionerna samt studieledningen med HD som ordf.

I dagarna när studieledningen verkat ett år efter omorganisationen har vi ställt frågan hur livlig kursverksamheten är och om man har några ytterligare planer för framtiden.

Ingenjör Curt Stockman, som står i spetsen för den nya studieledningen, berättar för Kontakten att man under 1961 noterat 55 kurser med 1611 kurstimmar för 1142 elever från moderbolaget. Dessutom hade man 89 utländska elever från 29 länder med totalt 5 914 studiedagar.

Från början hade LME en enda studieavdelning, Pu, omtalar ingenjör Stockman, men 1954 beslöt man sig för att sakavdelningarna själva skulle ta hand om det mesta av den direkta undervisningen, medan studieavdelningen hade hand om korrespondensundervisning, studierådgivning, praktikanter, språkundervisning, kompendieredigering m. m. Det utsågs studieledare på de olika sakavdelningarna, men studieledarna fick studiearbetet endast som bisyssla utom på X-avdelningarna, vars studieledare, Xu, helt fick ägna sig åt utbildning. Under nästan hela tiden fram till omorganisationen för ett år sedan hade vi praktiskt taget inga egentliga studielokaler utan fick hålla till där det för tillfället var ledigt, i kontorsrum, i matsalar, i konferensrum m. m. Men i och med att den nya utställningen i D-huset blev färdig kunde vi flytta in i våra nuvarande lokaler. De består för-



Studieledningens ledare, ingenjör Curt Stockman, vid sitt skrivbord.

utom av personalrum av en hörsal, två medelstora och en mindre lektionssal, demonstrationsrum och arkiv. Dessutom disponerar vi i D-huset ett antal elevrum för de utländska eleverna.

Från och med 1961 har Pu och Xu förenats i en central studieledning, Dhu, och vi bemödar oss nu att hålla kontakten så livlig som möjligt mellan oss och de på de olika avdelningarna och verkstäderna utsedda studieombuden, som alla handhar utbildningen vid sidan om sitt ordinarie arbete.

Men det är en hel del utöver det rent skolmässiga man har att handlägga. Utländska gäster skall ha bostad, de skall tas om hand på många sätt och hjälpas till rätta, bland mycket annat. Och därför har man en man anställd enbart för att sköta skolans sociala verksamhet.

Hur mycket skall då en firma offra på utbildningen?

- Ja, det enda man med bestämdhet

kan hävda är att ett tekniskt företag måste ha undervisning på sitt program, fortsätter ingenjör Stockman. Men man skall hålla i minnet att det är mycket svårt att avgöra vad som skall räknas till utbildning. Organiserad utbildning med bestämda kurser, lärare, kompendier, lokaler m. m. går tämligen lätt att beräkna kostnaderna för. Men den utbildning som ständigt pågår och då speciellt för nyanställda, t. ex. informationsvägen man och man emellan, är mycket svårt eller kanske omöjligt att beräkna.

Så måste också hänsyn tas till vad företaget tillverkar. Man kan väl säga som en generell regel att ju mer invecklad ett företags produktion är, desto mer undervisning måste finnas. Dessutom är Sverige ett litet land som endast kan hävda sig på världsmarknaden genom kvalitet, som ju också brukar kräva en högre grad av utbildning.

Och önskemålen?

- Först på önskelistan står en träningsstation av koordinatväljartyp. Det är nämligen ont om koordinatväljarstationer i stockholmstrakten. För att våra utländska elever skall få tillfälle att bekanta sig med en sådan station i drift måste vi tillgripa den tidsödande utvägen med studieresor till Finland och framförallt Danmark. En träningsstation vid HF helt i enlighet med en station i drift är därför något att bedja om. Träningsstationen kommer givetvis att även vara till mycket stor nytta för våra interna elever.

Ett annat önskemål är att kurserna för våra utländska elever så långt det går skall standardiseras ifråga om längd, säsongplacering, språk m. m. Det gäller främst kurserna på X, T, N och G. Detta för att kunna driva en rationellare undervisning med större antal elever per kurs än hittills.

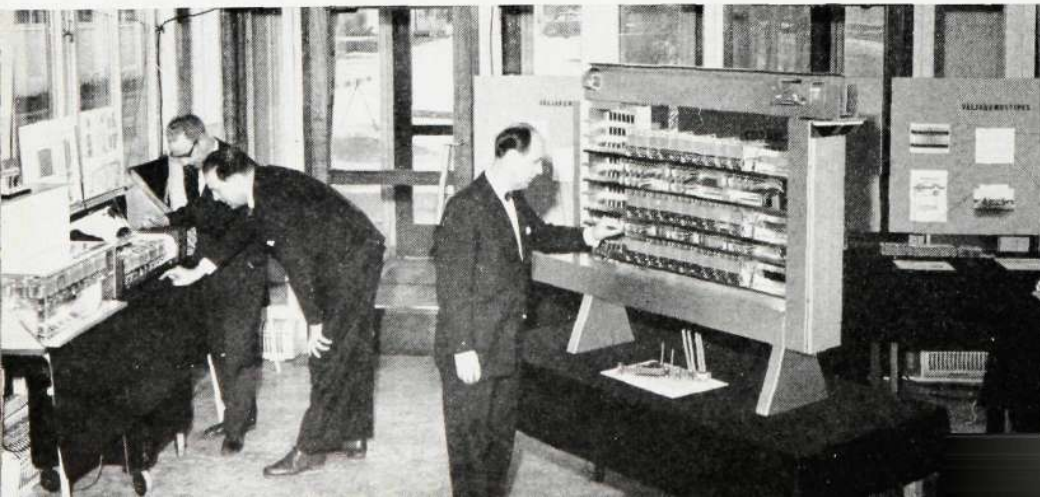


Fem nationer är representerade på den här bilden från en av lärosalarna på HF. Den ende svensken är läraren, ingenjör Olov Bilkeröth, Ytb, som undervisar elever från Thailand, Mexiko, Colombia och Jordanien.

Under fjolåret var Karlskrona-fabriken föremål för studier av många utlänningar. Bland annat besökte ett tjugotal australiensare fabriken under olika tidsperioder. Vidare har 4 egyptier studerat olika delar av tillverkningen i KA. På bilden ses de fyra egyptierna tillsammans med ingenjör Gösta Ed.



LME:s telefoner fortsätter sitt segertåg i olika världsdelar. Även i Ecuador har Ericofonen presenterats och där hittade fotografen denna indian kvinna. Nedan.



FÖB har haft sin traditionella julgransplundring på Skansen. Bland de många deltagarna upptäckte vi den här söta flickbuketten. Stående fr.v. Ragnhild Enebjörk, Mona Svensson, Sylvia Asph, Birgitta Sundh, Monika Svensson, Laila Sandin. Sittande Marie-Louise Klingebier, Inger Hedblad och Ulla Franzén. Ovan.

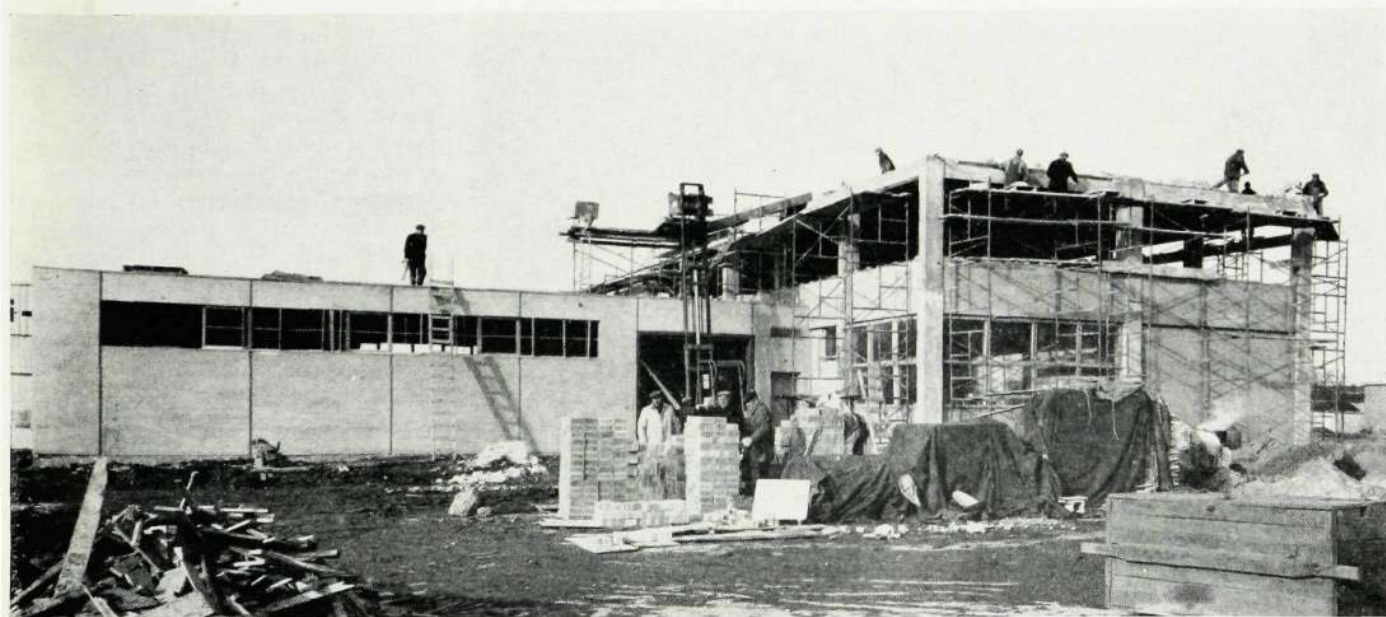
LME:s nya kodväljare har ställts ut i trapphallen på HF. Här är några av konstruktörerna i färd med att lägga sista handen vid utställningen. Fr.v. ingenjörerna Erik Rådeström, Arne Dietsch och Folke Uhlin. T.v.

LME:s fotoklubb har avgjort den traditionella hösttävlingen avseende bästa kollektion om tre bilder i svart vitt. Klubbmästare 1961 blev Bengt Björklund vars bild med motiv från en champagnefest någonstans fick de bästa lovorden. T. h.

Ontspännings-Vereniging Ericsson organiserade i somras en fotoprästävling för alla Ericsson-anställda i Holland. Intresset för tävlingen var mycket stort och under hösten ställdes de insända tävlingsbidragen ut. (Nedan) Med anledning av det lyckade resultatet av »Erfoto 61» har tanken på en internationell Ericsson-fotoprästävling framförts. Kanske följd av en vandringsutställning av de bästa bidragen. Och härmed vidarebefordras förslaget.



L M Ericsson i Montreal i Canada får ett nytt tillskott till kontors- och lagerutrymmena inom kort. Ett nybygge uppförs nämligen i norra utkanten av Montreal, cirka 15 minuters resa från stadens centrum. Man får två olika men sammanhängande byggnader, ett kontorshus i två våningar samt en envånings lagerbyggnad. Sammanlagt får man en golvyta om cirka 900 kvm.



HF:s nybygge

Det går raskt undan med nya kontorshuset vid HF. I skrivande stund har vägarna kommit upp fem våningar och i november beräknas huset vara helt färdigt. Därmed tillförs HF drygt 300 kontorsrum. Bruttoytan blir 10 000 kvm.

Huset uppförs i platsgjuten betong med fasad i terrasitputs. Genom att alla våningar får exakt samma utseende, takhöjden är densamma och alla fönsterbänkar exakt lika, kan man använda samma former vid gjutningen av bygget, och det har fört med sig en betydlig tidvinst.

Huset får två snabbgående hissar och samtliga våningar förbinds med D-huset via en korridor till D-husets kapprum. Det blir enbart kontorsutrymmen i huset, och i källaren som också förbinds med D-huset blir det plats för förråd. Vilka som skall flytta in i nybygget är ännu inte bestämt.



Marconi — ett sextioårsminne

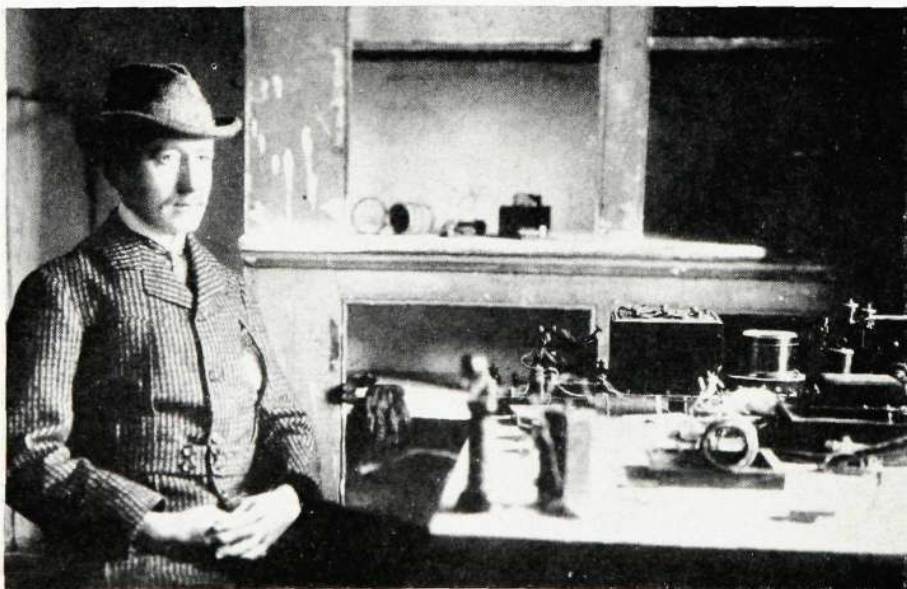
För 60 år sedan blev Guglielmo Marconi den förste som sände radiosignaler över Atlanten. Denna märkliga bedrift med primitiv utrustning blev upptakten till våra dagars världsomspännande radiokommunikationer.

Under våren 1900 hade Marconi lyckats sända användbara radiosignaler från S:t Catherines på Isle of Wight till Lizard i Cornwall, en sträcka på 30 mil. Detta styrkte honom i hans tro att det skulle vara möjligt att med större antenner och kraftigare sändare åstadkomma transatlantiska förbindelser. Vetenskapsmännen var dock mycket skeptiska och många ansåg att det var omöjligt på grund av jordytans krökning.

Marconi beslöt att göra ett försök. Han lät bygga en sändarstation vid Pold-

hu i Cornwall, som var nästan hundra gånger kraftigare än någon tidigare konstruerad. Våldiga antenner restes vid Poldhu och på Cape Cod i Massachusetts, men båda raserades av kraftiga stormar. En annan antenn av mindre format restes i Poldhu, medan Marconi och hans två medhjälpare reste till Newfoundland, där de efter två misslyckade försök lyckades hissa upp en mottagarantenn med hjälp av en drake.

Klockan 12.30 (Newfoundland-tid) den 12 december 1901 hörde Marconi och hans medhjälpare G S Kemp en följd av svaga morsetecken, bokstaven S, i hörtelefonen till den primitiva mottagaren. Radiosignaler från Poldhu, som låg 350 mil därifrån, hade krossat Atlanten.



Mer CTC i Norge

Norska statsbanorna, NSB, skall införa CTC på två järnvägslinjer, mellan Narvik och riksgården till Sverige i norr och mellan Stavanger och Egersund i söder. L M Ericssons Signalaktiebolag skall leverera fjärrstyrningsutrustningen via AS Norsk Signalindustri, som tidigare installerat de lokala signalanläggningarna på dessa sträckor.

NSB har redan sedan 1952 erfarenheter av CTC på den korta sträckan Lierås-Spikkestad, där den förra helt obemannade stationen fjärrstyrs från den senare. L M Ericssons Signalaktiebolag och Norsk Signalindustri har levererat även denna anläggning.

Sträckan Riksgården-Narvik utgör den norska fortsättningen av den svenska »Malmbanan» för järnmalmstransporter från gruvfälten i Kiruna och Gällivare till atlanthamnen Narvik. Den är enkelspårig, 37 km lång och har fyra fjärrstyrda stationer. CTC-ställverket skall placeras i Narvik. Man planerar ett samarbete mellan Narvik-ställverket och det svenska CTC-ställverket i Kiruna, som kontrollerar sträckan Riksgården-Kiruna-Gällivare, så att man längre fram alternativt kan fjärrstyra ända fram till Narvik från ställverket i Kiruna respektive fyra stationer in på svenska sidan från ställverket i Narvik.

Stavanger-Egersund är en enkelspårsträcka på 75 km med tolv fjärrstyrda stationer. Centralen placeras i Stavanger.

Marconi i rummet på Signal Hill, Newfoundland med den utrustning som användes vid mottagande av de första transatlantiska radiosignalerna.

TRÅDSTUMPAR

RULLANDE TELESTATION — MYSTISKT
ROBOTSAMTAL — OM KONSTEN ATT HITTA PÅ HF

Ny instruktionsmetod . . .

Forts. från sid. 3

att visst arbete under tiden hinner utföras.

När instruktionsbandet så kommer till användning tar en personlig instruktör hand om eleven och beskriver först arbetet i allmänna ordalag. Därefter tar båda på hörlurarna och instruktören utför arbetet efter instruktionen med eleven som åhörare och åskådare. Vid för eleven oklara moment stannas bandspelaren, bandet backspolas och momentet repeteras på nytt. Sedan hela instruktionen genomgåtts byter lärare och elev plats och eleven får nu utföra arbetet. Så får eleven fortsätta på egen hand och kan då rådfråga bandspelaren hur mycket som helst så länge något är oklart.

Bandinstruktionen har många fördelar. Framför allt har de utförda proven visat att inläringstiden kan minskas med hälften, i några fall t. o. m. med ännu mera. Vidare kan eleven rådfråga bandet hur ofta som helst, en speciell fördel när det gäller blyga nykomlingar. Och vidare kan man genom bandinstruktionsmetoden snabbare inlemma utländsk arbetskraft i produktionen genom att använda band inspelade på vederbörligen eget språk.

Ljudbandinstruktionerna har förutom vid LME provats vid bl. a. SKF, Överums bruk, Bultfabriken i Hallstahammar och Volvo-Köpingverken. Intresse för metoden föreligger även från sjukvården, fångvårdens verkstäder, tvätteribranschen, textilindustrin, blindundervisningen m. fl.

En rullande telestation kunde nordliga Värmland uppleva i slutet av förra året. För att inte dränkas när vattnet stiger ytterligare 30 meter vid dammbygget i Höljes, tvingades man flytta telehuset. Men inte kunde man stänga av teletrafiken under den tid det skulle ta att flytta huset 600 meter. I stället pallade man upp huset på rullar och så bar det iväg efter en skåpbil. Fort gick det inte men teletrafiken kunde fortgå som vanligt tack vare en kilometerlång kabel längs flyttvägen. Fru Gudrun Karlsson, som förestår telefonväxeln, kunde alltså betjäna sina sju abonnenter som vanligt under den vecka flyttningen varade.

*

I DN hittade vi följande solskenshistoria om den underbara tekniken. Den handlar om det engelska televerkets telefonrobotar »George» och »Charlie», som lyckades komma i kontakt med varandra och utbytte tankar i ett par timmars tid, innan en mystifierad tjänsteman kom dem på spåren.

Så här lyder historien sådan den berättades av rodnande engelska telefunktionärer:

Roboten »George» är installerad i ett obemannat kraftverk någonstans i England – det avslöjas inte var – och hans uppgift är att »slå nollan» om avbrott inträffar i elkraftproduktionen och säga: »Det har uppstått ett fel på kraftstationen i X-stad. Var vänlig sänd hit reparatörer.»

Telefonsvararen »Charlie» inrättades för någon tid sedan på ortens telefonstation då numret till växeln på platsen ändrades från 0 till 100. »Charlie» svarar när någon slår nollan: »Numret till växeln i X-stad är inte längre 0. Var vänlig lägg på luren och slå sedan 100.»

Det tråkiga med nummerändringen var bara att roboten »George» på kraftstationen inte underrättats härom. Så när en vacker dag kraftverket verkligen krånglade slog »George» som vanligt nollan till »Charlie».

»George» sade: »Det har uppstått ett fel. Var vänlig sänd reparatörer.» »Charlie» svarade: »Numret är inte längre noll. Var vänlig slå 100.»

Varpå »George» upprepade: »Det har uppstått . . .» osv.

Varpå »Charlie» svarade: »Numret är inte . . .» osv.

I flera timmar höll »George» och »Charlie» på att utbyta tankar på det sättet innan felkopplingen upptäcktes och de befriades från varandra.

*

Att HF är stort har väl alla någon gång erfarit, inte minst nykomlingarna, som de första dagarna på den nya arbetsplatsen kan ses vilset och med glasartad blick irra omkring i gångar lika som bär.

Nu hände det sig att det var plakettutdelning. Under den snabba marschen genom företaget från avdelning till avdelning stannade VD plötsligt upp, vände sig till närmaste man och frågade:

»Var sitter den här mannen egentligen?» Frågan gick snabbt vidare men ingen i uppvaktningssdelegationen kunde tala om vägen.

»Finns det då ingen som hittar dit?» frågade VD förtvivlad, ty tiden led och plakettlunchen väntade. Till sist kom dock en av våra skickliga stigfinnare, förlåt vaktmästare, till undsättning och utdelningen kunde fortsätta.

Det finns tillfällen när det inte skulle vara ur vägen med snitslad bana eller »karta och kompass» för att ta sig fram genom HF-komplexets labyrinter.

*

I början av nya året blev det omslag i vädret och inte ens den mest yrvakne LM-are kunde undgå att känna att det låg vår i luften. Så tyckte också ett gullvibbestånd hemma hos Martin Wallin, T, ty i hans ägandes trädgård i Älvsjö började små stänglar skjuta upp och på dem knoppar som så småningom resulterade i en bukett fullt utslagna blommor. Trots några kalla nätter såg vårblomstren ut att trivas fint. För den skull någon tvivlar – och det må vara förlåtligt – kan red., som själv såg blommorna, intyga riktigheten.

Den exemplariske chefen kom in till sin närmaste man och sa med bekymmer i rösten:

– Jag kan inte förstå vad det är med mej. Jag dricker inte. Jag röker inte. Jag lever ett exemplariskt liv, men ändå har jag den allra värsta huvudvärk.

– Hm, kanske är det glorian som trycker, blev svaret.



RETC

. . . när jag blir stor ska jag bli stjärna, alltså inte en riktig stjärna utan en vanlig . . .



Parkeringsbekymmer på HF

Situationen för alla bilande LM-are vid HF har under sista året blivit allt mer besvärlig. I dag har var fjärde LM-are bil, men det finns endast cirka 700 parkeringsplatser inom området. Och än värre blir det. För närvarande är 1 250 HF-are inregistrerade som bilägare och med 300 på Tellus blir det sammanlagt 1 550 bilister. Och det behövs dubbelt så många parkeringsplatser.

– Vi har det verkligen besvärligt, bekräftar bevakningsinspektör Sten Dahlqvist. Hur det skulle bli om alla bilägare tog hit sina fordon samtidigt vägar jag knappast tänka på. Innan nya plåtskjulet kom till och nya kontorshuset började byggas hade vi ytterligare ett 150-tal platser inom området, men av dessa blir det inte många vi får tillbaka när bygget blir klart.

Men vart tar alla de andra bilarna vägen?

– Ja de måste parkeras utanför området. Där finns det ju utrymme, bl. a. hela Korpmossevägen och där får åtskilliga plats. Men det innebär för en del mer eller mindre långa promenader till arbetsplatsen.

Nu under vintern då många avstår från att köra bil klarar vi problemen hyggligt, men när våren kommer kan vi helt enkelt inte bereda plats för ett så stort antal bilar. Visst finns det en

del som kan tyckas ta hit bilen i onödan, men i många fall har det visat sig att vederbörande inte törs lämna bilen hemma på gatan under dagarna med tanke på kvarterets ungar. Det är klart att vi funderat på en del drastiska åtgärder för att åtminstone kunna ge dem plats som verkligen behöver en. Vid några andra företag exempelvis har man infört en råjongsgräns, som alltså innebär att de närmast boende inte får ta med sig bilen. Men var skall gränsen dras? Och vi har varken folk eller tid till att undersöka för var och en av de 1 250 HF-bilisterna, vilka som kan använda sig av kollektiva transportmedel o. s. v. Det enda verkliga radikalmedlet är att så många som möjligt »kompiskör» och det förekommer också om än i ringa skala. Om exempelvis fyra HF-are som bor åt samma håll turades om att

köra kamraterna till arbetet, så skulle vi därigenom få tre platser frigjorda för andra.

Och en annan sak som är viktig i sammanhanget är att parkeringen görs så snålt som möjligt. Därigenom kan vi kanske tränga in ytterligare några bilar på varje parkeringsplats. Högst 60–70 cm får det vara mellan fordonen. Och så ett råd. Beräkna ordentligt med tid när ni åker till arbetet. När alla bilar kommer igång frampå värkanten kan det behövas några minuter extra för att hitta en parkeringsplats och sedan hinna till stämpelklockan i tid.

Ytterligare en begäran har Bvi och det är att identitetsmärket placeras på föreskrivet sätt, alltså på vindrutans vänstra nedre del med märkets bildsida fram-

Forts. på sid. 20

Drygt hundratalet bilar syns på översiktsbilden ovan. Och det är ändå bara en sjundedel av de bilar som varje dag parkeras inom HF:s område.

Här skall identitetsmärket sitta, säger Bvi, Sten Dahlqvist. T. h.



Lars Thor, regissör och aktör i LM-teaterns senaste pjäs »Portvinsmordet», instruerar de tre andra aktörerna, fr. v. Inez Nilsson, Ulla Starck och Erik Nilsson. Som synes är den nuvarande repetitionslokalen föga stimulerande för teaterarbete.



LM-teater fyller 15 år

I år är det jämnt 15 år sedan LM-teatern hade sin första föreställning. Det var den 4 januari 1947 man spelade upp »Värmlänningarna» i matsalen på HF inför en fulltalig publik. Sedan dess har man hunnit med 16 pjäser och över 90 föreställningar, en anmärkningsvärd prestation av en amatörteater, som i allra högsta grad får kämpa med olika svårigheter.

Den senaste pjäsen »Portvinsmordet» är alltså den 16:e i ordningen. Betecknande nog är det den kärntrupp som var med sedan starten som också svarat för jubileumsårets premiär. Inez Nilsson, Ulla Starck, Erik Nilsson och Lars Thor är de fyra eldsjälarna som alltid dragit sitt strå till stacken och under 15 hårda »teaterår» svetsats samman genom sitt teaterintresse.

En som inte bör glömmas i sammanhanget är Bertil Thordemark, under många år ordf. och till sin bortgång en synnerligen aktiv ledare. Åke Starck, numera TV-studioman, har också verksamt bidragit till LM-teaterns framgångar.

Inez Nilsson, aktiv en gång på Söderan, och Erik Nilsson, flitig amatör redan före LM-teaterns tillkomst, var båda intresserade av att få igång en LM-teater under krigsåren. Men de ideliga inkallelserna lade gång på gång hinder i vägen och det blev först 1946 som Erik Nilsson lyckades samla ihop tillräckligt med folk för att sätta igång med repetitionerna på »Värmlänningarna». Det var ett vågat och mastigt försök. Förutom de 18 rollerna måste ett danslag på 24 personer anskaffas, en kör på ett 20-tal personer och så en orkester på lika många man. Men under tiden hade blandade kören tillkommit så beträffande kören hade man inga problem, och som orkester

anlitades helt enkelt LM-orkestern. Så kom premiären och det blev succé. Under sommaren gavs också föreställningar på Skansen på gårdsplanen vid Moragården och fortfarande bifall. Framgångarna uppmuntrade och på hösten bar det iväg med två fullastade bussar till den just då nybyggda fabriken i Katrineholm, där man drog in i Folkets hus. Tyvärr gick det inte lika bra där. Det blev ekonomiskt bakslag och i fortsättningen fick man inrikta sig på mindre dyrbara uppsättningar.

Så plockades tre enaktare fram, Hjalmar Bergman, Tjechov och Eugen O'Neill. Man gav åtskilliga föreställningar bl. a. på Långholmen. Frågan om en yrkesregissör väcktes och följden blev att operasångare Sven d'Ailly satte upp »Folket i Simlångsdalen». Premiären blev i Katrineholm midsommaraftonen 1948 i Folkets park och de tappra LM-arna aktade inte för rov att sätta nytt publikrekord. Det fanns då sittplatser för 1 000 personer och lika många ståplatser. Tretusen åskådare lyckades man få och tack vare den bedriften blev det efter några år stopp för folkparksföreställningarna. De »riktiga» teatern ville ha publiken för sig själva.

Året därefter var man dock åter i Katrineholm nu med »Pojkarna på Storholmen» och även nu fullt hus. Sammanlagt 25 gånger gav man den bl. a. på Midsommargården, i Södertälje, Söderhamn, på Skansen och det bästa av allt två föreställningar i Mariehamn på Åland. »Pojkarna» stod på repertoaren ända till 1954.

»Har jag hamnat i ett harem» hette en fars man stack emellan med liksom Tjechovs »Ett frieri». Året var 1950.

Därefter vågade man sig åter på en stor sak, »Timmerflottare» av Pakkala. LM:s manskör anlitades åter för att gestalta alla timmerflottare. Sex föreställningar blev det i Katrineholm, två år i

rad spelade man på Skansen och påsken 1952 spelade man på gamla Folkets hus, som var fullsatt.

»Dunungen» av Selma Lagerlöf hade premiär i mars 1953 och därmed knöts Gösta Terserus till LM-teatern. Premiären gick på Galjonen och vidare gavs en föreställning på Skansen. Tyvärr blev det bara två föreställningar, då ett dödsfall satte stopp för den pjäsen.

»Karlavagnen» var nästa pjäs Terserus satte upp och så var det åter dags för succé med operetten »Som i ungdomens vår». Akademiska kören anlitades och till de två föreställningarna på Söderan kom Terserus egen teaterskola för att enligt Gösta Terserus själv »se på amatörteater när den är som bäst».

»Ett resande teatersällskap» 1956 följdes 1958 av »Skulden till allt» och så 1959 gav man »Swedenhielms». Tolv föreställningar har man gett men planerar att åter ta upp den. Söderby sjukhus, Hamra gård, Apollonia, Hägerstensåsen, Karlskrona, Eskilstuna, Katrineholm, Bromma och Brunsteatern är några av de platser man gästspelat på. Och för närvarande går »Portvinsmordet» för fullt.

Som alla amatörteatrar har man besvärligt med lokaler. En av verkstads-skolans salar på Midsommargården disponeras visserligen som ständig repetitionslokal och någon gång får man också använda sig av stora scenen, som i själva verket är ganska liten. Däremot har man inget rekvisitautrymme och får stuva in all materiel var man kommer åt. Ett önskemål är givetvis en egen lokal med scen och kulissutrymmen.

Ekonomi har klarats tack vare anslag från LME. De pengar man fått in från offentliga föreställningar har gått åt till rekvisita och sist men inte minst anlitandet av gästregissörer som Gösta

Forts. på sid. 18



Sankta Lucia

Luciafirandet skedde traditionsenligt på luciadagens morgon vid de olika LM-företagen. Vid huvudfabriken var det som vanligt lussekaffe i matsalen och sång av LM-kören, luciadikt och luciaframträdande. Operasångare Lars Rosén medverkade också. Ovan t. v. ses HF:s lucia Siv Lövgren, Cfaa, med några av sina tärnor. T. h. om henne årets lucia vid SKV:s fabrik i Alingsås, fröken Gun Tolf, och t. h. om henne Karlskronas lucia Anita Andersson.

Vid Kabelverket firade man lucia för 18:e gången i KV:s matsal. Lucia var Kai Hall KV/Tlk. Kai är KV:s f. n. bästa idrottsflicka och tillika Koncernmästarinna i allmän idrott 1961. Hon ses nedan t. v.

Nedan i mitten ser vi Olofströms lucia Gunborg Borgkvist och längst t. h. en luciabild från Katrineholm. Lucian heter Majken Strand och hon framträdde med sina tärnor plus tomté i matsalen för bortåt 200 luciafirande LM-are.



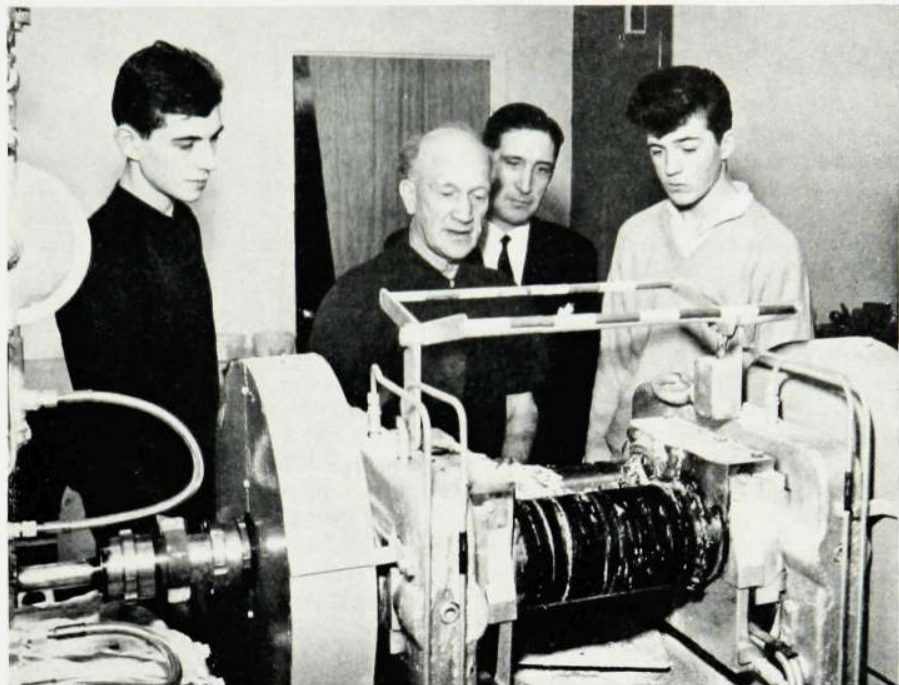
Verkstadsskolepremiär på SKV

Den 10 januari i år startade den första inbyggda verkstadsskolan vid Sieverts Kabelverk och därmed fick också Sundbybergs stad sin första företagsskola. Verkstadsskolan som är tvåårig och drivs i samarbete med Sundbybergs yrkesskolor avser utbildning av kabelmekaniker.

Undervisningen äger rum på SKV och av företagets egna lärarkrafter förutom i ett fåtal ämnen som yrkesskolan svarar för. Varje arbetsår omfattar cirka 47 veckor med undervisning i teoriämnen under 39 veckor. Varje vecka ägnas 33 timmar åt praktisk undervisning.

Vid starten kunde SKV-direktören A Westling hälsa elva elever välkomna till den nya skolan. Ytterligare några var anmälda och har börjat efter hand så att det totala antalet förstaårselever uppgår till tretton. Föreståndare för skolan är ingenjör S Sandström, som berättar att man kan ta emot upp till 16 elever i varje kurs. Genom att man startade skolan i och med vårterminens början kommer man dock redan om ett halvår att ta in en ny årskurs. Detta för att eleverna skall kunna börja direkt efter skolavslutningen.

På bilden studerar två av de första eleverna laboratoriets provvalsverk där Gustav Johansson övervakar provtillverkning av plast. Fr. v. Rodney Gibson, Gustav Johansson, S. Sandström och Lenart Flodin.



Nu är glada julen slut...

...sjöng LM-barnen med liv och lust Tjugondag Knut då den traditionella julgransplundringen ägde rum på HF. Cirka 2 000 barn mötte upp och tillsammans med mammor och pappor räknade man in sammanlagt cirka 5 000 personer på de tre plundringarna. Med Gunnar Persson som lekledare dansade man

förstås kring granen, tittade på folkdanslaget, lekte igen, lyssnade till en jazzig ungdomsorkester från Midsommargården och roades av clownen Jonny. Dessemellan läskade man sig med saft och glass. Farbror Tomten hälsade också på och delade ut gottpåsar och fick mottaga många tack för fina julklappar. Skämttävlingar av olika slag stod också på programmet. På bilden nedan t. v. leker far och dotter bagare i Råven raskar över isen och t. h. leder tomten en ballongsprängningstävlan.



HV-övning i novembermörker

Grått och kallt. Dimma som vid Lützen. Surt och klafsigt i terrängen. På natten det perfekta mörkret. Precis vad man kunnat vänta. Det var ju redan den 11 november. Och ändå hade drygt 70 man ur LME:s hemvärn ställt upp för höstens tvådagarsövning på Myttinge skjutfält ute på Värmdön, en övningsplats, som vårt hemvärn inte tidigare gjort bekantskap med. Kan minnen från en kuslig höst för jämnt 22 år sedan och dagens aktuella parallell – namnet Paasikivi utbytt mot Kekkonen – verkat moraliskt väckande så att många trotsade den tröskel av förhinder, som gärna vill resa sig inför de bästa föresatser och så »fars dag» till råga på allt.

Alltnog, efter samling på fabriksgården, undanstökad på oväntat kort tid, transporterades i välmatade bussar – och i någon mån i egna bilar efter särskilt tillstånd – hemvärnsmännen med vapen och övrig utrustning den fyra mil långa vägen till övningsplatsen. I utrustningen ingick denna gång även filtår, sovsäckar och en och annan gummimadrass, ty man skulle ju sova borta, om man nu alls skulle få sova. Det visade sig, när det kom till kritan, att man skulle sova ovanligt gott! Inget sömnpiller går upp mot sund trötthet och frisk luft!

Efter en timmes färd var man framme vid den lilla byn av förläggingsbaracker i kanten på övningsfältet. Omedelbart efter det sovdonen tillfälligt parkerats under tak, skedde uppställning och försvaret och bevakningen av förläggningen organiserades och övades, varefter lottorna bjöd på god och riklig mat och förläggningen ordnades så att var och en fick sin kojplats.

Så kunde den tre timmar långa bevaknings- och försvarsövningen i förut iordningställda försvarsställningar börja. Som anfallande och störande, fiendtlig styrka fungerade 15 man ur Söderkompa-

niet ungdomspluton. Det blev en alldeles speciell övning. Den visade en sak. När mörkret är så djupt att det kan tjäna som definition på färgen svart duger inte lösenord av typen »telefon – – växel». Följande hände. En av fiendens spanare blev anropad med »telefon». Han försvann ljudlöst i mörkret men anropade sedan en av de våra med det magiska ordet »telefon» och fick som svar naturligtvis »växel». Sedan var det inte så märkvärdigt att våra patrullerande poster mystiskt försvann i mörkret den ene efter den andre!

Det blev en verkligt händelserik övning. Förväxlingar ledde till eldgivning mot eget folk, vilket gav rödakorssoldaterna ett osökt tillfälle att handla. Bara förflyttningen i ett mörker, där man inte såg en hand och långt mindreen fot framför sig var ett äventyr. De tillryggalagda avstånden som på natten förefallit hur långa som helst krympte i dagsljus till rena bagateller.

Efter smörgås och varm dryck som sängfösare dröjde det inte länge förrän alla sov, och Gud vet om ens tomten var vaken.

Nästa morgon, revelj på riktigt, utspjinning av första frukost, allt programenligt och uppställning för dagens övningar.

Första passet gick i skjutjarnens tecken. Såväl gevär som kg och kpist fick spela upp för fullt på olika skjutstationer. Posteringsstrid med skarp ammunition mot rörliga figurer, avgiven från ett enligt alla konstens regler bemannat krigsmässigt skyttevärn, visade hur svårt det är att fördela elden så att inte krut ödslas på döda hökar. Min- och spräng-tjänstövningen visade hur svårt det egentligen är att följa en instruktion, som låter så enkel. Verkligheten har en förmåga att rucka på förutsättningarna och överlåta på den som verkligen skall göra jobbet att också klara det, trots att instruktionens kulisser inte stämmer med verklighetens tasselmarker.

Så blev det frukost – heder åt våra lottor, som övergivit både man och barn för att göra sitt – varpå andra passet kunde taga vid.

Det blev fältskjutning med en något så när fältmässig tillämpning av förmiddagens förövning på gevär, kpist och kg, så nog hördes det när LME:s hemvärn hade övning i november.

Sedan detta skrevs – det är i utskrivningsögonblicket jämnt två månader sedan – har visserligen Mr KKK kunnat lugna Mr K men i övrigt är ingenting just lugnare ute i världen, snarare tvärt om, och den tankeställare som osökt infann sig då övningen var aktuell gäller nästa övning och säkert många därefter.

Thore Rundqvist

Innan de tappra krigarna fick gå till kojs måste man ta itu med vapenvården. Fotografen har fångat fr. v. Stig Zettergren, Sven Ljunggren, Axel Ohlin, Gunnar Persson och Gunnar Bernholm i en diskussion om siktmedlens effektivitet.



LM-TEATER . . . Forts. fr. sid. 15

Terserus, vilket har varit till ovärderlig hjälp för teatern.

När man nu börjat det 16:e verksamhetsåret planeras en elevskola för att ta tillvara de förmågor som finns och som innerst inne längtar att få lära känna teater. Inte bara spela själva, utan få lära sig allt vad teater innebär. Och därmed kanske man också kan tillföra det gamla gardet på dussinet aktörer en välkommen förstärkning.

Jubileumstävlingarna

LME-företagens Idrottsförbund startade jubileumsåret 1962 med koncernmästerskapen i korphockey och skidor i HF:s regi. Mästerskapen i korphockey hade samlat rekorddeltagande med tolv lag i mästerskapsklassen och tre lag i B-klassen. Lagen lottades i tre grupper där alla mötte alla med segraren i resp. grupp till slutspelet. Det hårda vädret med rykande snöstorm och åtta minusgrader ställde till en del oreda i spelprogrammet och avspeglade sig också i laguppställningarna. Bl. a. blev en av Söderhamns bilar stående på Uppsalaslätten, vilket medförde att man först fick spela med decimerat lag.

Många överraskande resultat noterades och att segern och mästerskapet skulle hemföras av DKB var det väl ingen som räknat med. På andra plats kom Katrineholm som alltid håller sig i toppen. Tredje lag i slutspelet var förra årets mästare SKV, som i år inte lyckades få med alla sina bättre spelare.

I grupp B segrade HF:s »slocknade stjärnor» med uppblandning av juniorer. På andra plats kom Gröndalsavdelningens IK och på tredje SKV, lag 2.

Koncernmästerskapen på skidor missgynnades likaledes av vädrets makter, men trots det hårda vädret ställde ett 30-tal skidåkare upp i de olika klasserna. Banan som var 5 km åktes tre varv av seniorer och YO, två varv av AO medan nybörjarklassen nöjde sig med en runda.

I Huvudklassen segrade som så många gånger tidigare HF:s Hugo Asekainen före den lovande junioren Kjell Stolpe som på grund av för få deltagare i juniorklassen flyttat upp bland seniorerna.

Vinnare i YO och med dagens bästa tid på banan blev Ingvar Blom, HF, som väl tog detta lopp som en förträning inför Vasaloppet, som han i år åkte för andra gången. Att Conny Näsholm skulle segra bland äldre oldboys var väl ingen överraskning och att Vasaloppstränande Uno Jehler skulle komma i toppen var helt på sin plats.

Resultat:

Seniorer: 1) Hugo Asekainen, HF, 55.11, 2) Kjell Stolpe, HF, 58.05, 3) J E Sandberg, SIB, 1.00.50, 4) P Teinikivi, HF, 1.01.52.

Y. Oldboys: 1) Ingvar Blom, HF, 54.00, 2) Ragnar Brannerud, HF, 1.00.25, 3) Bengt Lindgren, HF, 1.04.00.

Å. oldboys: 1) Conny Näsholm, HF, 38.47, 2) Uno Jehler, HF, 42.22, 3) Rolf Reutling, HF, 42.56, 4) Stig Larsson, SRA, 42.59, 5) Rolf Ordell, RIFA, 47.30.

Nybörjare: 1) A Åhsenlund, HF, 19.21, 2) Olle Holm, HF, 19.37, 3) Åke Dalsätt, GV, 21.40, 4) Bror Silén, Göteborg, 21.56.



Vinterspelen som är en sammandragning av olika idrottsgrenar till två tävlingsdagar hölls lördagen den 10 och söndagen den 11 mars. Grenarna var i år handboll för damer och herrar, bordtennis, simning, bowling. En sammandragning av tävlingar på detta sätt har i första hand tillkommit för att bereda klubbar utom Stockholm möjlighet att genom gruppresor förbilliga deltagandet.

Vi återkommer med resultat.

Koncernmästerskapen i övriga idrotter följer efter hand och det som sedan står närmast i tur är mästerskapen i badminton och terränglöpning.

Henry Forsberg

NYA PATENT

A följande uppfinningar gjorda inom koncernen har under tiden 16 november 1961-15 januari 1962 beviljats patent (förteckningen anger uppfinnarens namn och tjänsteställe, uppfinningens titel samt patentnummer):

Johansson, A E E, T/KrC, Rödin S-E, T/Krmu, Holmberg, A F, T/Kkd - Anordning för fasthållning av vid induktansspole anordnad trimkärna - 177.986;

Ek, F, HF/CC - Förbättringar av anordningar för överföring av numeriska signaler i telefonsystem - 178.162; Söderbaum, C G, G/TahC, Mititzky, I, G/TegC, - Förstärkanordning - 178.164;

Söderbaum, C G, G/TahC, Mititzky, I, G/TegC - Förstärkanordning - 178.165;

Pettersson, I E A, G/Tx - Väljare - 178.302;

Ekwall, S S, G/Tak, Jansson, T A, G/Tam - Kontaktstift - 178.304.

Personaländringar

Fr. o. m. 1 januari 1962 är kapten Normann företagens säkerhetschef med tjänstebeteckningen Dis. Kapten Normann handlägger säkerhetsfrågor eller eljest frågor av sekretesskaraktär inom moderbolaget. Han står dessutom till koncernbolagens förfogande med råd och anvisningar.

HF:s idrottshall klar i höst



Den nya idrottshallen vid HF har nu kommit en god bit på väg och till hösten torde det efterlängttade bygget stå klart att ta emot de idrottsintresserade LM-arna. Bygget får en golyta om sammanlagt cirka 300 kvm, omfattande en hall om 10 x 20 meter samt omklädningsrum och redskapsrum. Omklädningsrum-

men förses också med varmduschar, något som saknats tidigare. I första hand får man rum för bordtennis, gymnastik, handboll, badminton och volleyboll, trots att takhöjden blir i lägsta laget. När man nu får en egen hall hoppas man också kunna sätta igång med morgongymnastik för de kontorsanställda.

VI TACKAR

... för födelsedagshyllningar

Svea Andersson, HF/Np
 Waldemar Bekkevold, G/Fopv
 Anna-Lisa Göransson, T/Teb
 Astrid Hellström, HF/Vas
 Nils Holmdin, HF/AkvC
 Valborg Jansson, HF/Vp
 Torsten Lange, MÖC
 Leontij Markowicz, HF/Cfad
 Albert Milton, HF/Cfad
 Linnéa Nilsson, T/Krbd
 Manna Ohlsson, HF/Evk
 Anna-Lisa Schub, HF/Vp
 Roland Sjöberg, HF/Vbn
 Harry Stenmark, HF/UbC
 Nils Strid, HF/IkC
 Aina Svensson, HF/Evk
 Martin Wahlström, GVP
 Bernt Ångman, Nau/EDB, Brasilien

... för annan vänlighet

Kurt Alm, HF/Yla
 Rita och Peter Hoogveen, RMI
 Gunnar Johansson, tidigare HF/Vt 31
 Inga-Britt och Rolf Lindqvist, HF/Ym
 Margit Lindqvist, tidigare HF/Gs

... för vänligt deltagande

vid min älskade makes, Erik Malmström,
 tidigare HF/Vt 15, bortgång.
 Edit Malmström
 vid vår kära moders, Greta Schröder,
 T/Krbd, bortgång.
 May Malm, Carl-Erland Schröder

MEDALJREGNET ...

Forts. fr. sid. 7

Alice Haglund HF/Vp, Gustaf Hansson HF/Zm, Hans Hellberg HF/Ylb, Lennart Isoz HF/Vta 27, Gerd Johansson HF/Vt 39, Gunnar Johansson HF/Vt 37, Einar Karlsson HF/Zbp, Frans Cunnelius HF/Yfk, Tore Landström HF/Vp, Åke Larsåker HF/Dpi, Lars Mjöberg HF/Dfo, Fölke Mogestad HF/Akg, Carl-Gustaf Månsson T/Fk, Lennart Nordström HF/Yfo, May Pihl HF/Lnf, Birgitta Samuelsson HF/Up, Ragnar Samuelsson HF/Zmg, Nils Sundberg HF/Vbt, Ingvar Thomson HF/Yt, Wiktor Åberg HF/Vek, Lars Österlund T/Ffe, Sixten Gustafsson TVk, Gösta Nilson TVpp, Gösta Stiernborg TVe, Bertil Wiebe TVts, Gunborg Johansson TV/Vt 42, Viola Eriksson TV/Vt 42, Olof Gustafsson Bolivia, Lars Hagberg Mexico, Elsa Annermo G/Fhvp, Ragnar Bergenfall G/Fav, Gösta Blume G/FC, Birgit Lindqvist G/Fhps, Erik Lundqvist G/Fhp, Sixten Nordstedt G/Fey, Tor Rubin

GVbe, Ann-Marie Sandin GVP, Rune Ehrnlund HF/Vt 11, Erik Johansson HF/Vt 11, Arnold Adeby HF/Vt 13, Sven Sköldemo HF/Vt 13, Curt Bernström HF/Vt 15, Ragnar Brannerud HF/Vt 17, Gunborg Larsson HF/Vt 17, Rudit Johansson HF/Vt 17, Arne Larsson HF/Vt 19, Otto Ledin HF/Vt 25, Gustaf Jansson HF/Vt 25, Margherita Löwendahl HF/Vt 31, Artur Dahlberg HF/Vt 36, Carl Lundstedt HF/Vt 36, Wivi Lindgren HF/Vt 36, Gunnar Ahlborn HF/Vt 60, Margareta Wängberg HF/Vt 36, Sven Jönsson Kha, Malte Björklund BA, Hilding Svanström BA, Ivan Westergren BA, Albert Streng BA, Lennart Andersson BA, Knut Ivarsson BA, Karl-Erik Gewert BA, Elsa Andersson BA, Nils Eklöv KV, Åke Lindholm KV, Sigvard Jansson KV/Tr, Werner Pettersson KV/La, Gösta Larsson KA, Uno Erling SÖ, Sven Alshammar ABA, Knut Andersson ABA, Erik Kjellin ABA, Lars Johansson FÖB, Frans Nilsson FÖB, Vesta Stehn FÖB, Anna-Lisa Sundius FÖB, Wilhelm Carlson RIF, Lennart Danielsson SER, Samuel Enger SIB, Åke Olséus DKB och Axel Ståhl DKB.

PARKERINGSBEKYMMER ...

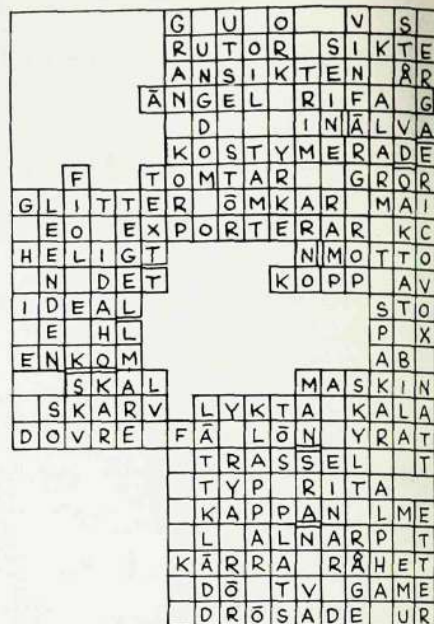
Forts. fr. sid. 14

åt. Detta för att vakterna genast skall se att det är en LM-bil som kommer.

– Det är också nödvändigt att vi har alla bilar registrerade, säger hr Dahlqvist, och snabbt kan ta reda på vem ägaren är. Bilarna står ju på ett fabriksområde och då får man räkna med att några då och då behöver flyttas för den tunga trafiken. Det kan gälla lastning eller lossning vid någon parkeringsplats eller också kan det tänkas att ett område behöver avspärras.

Tidigare var många bilar registrerade men långt ifrån alla. Vi hade då ett kortregister och det kunde mycket väl hända att korten blev omblandade, varför det fanns stora möjligheter att vederbörande »tappades bort». Nu förs alla bilägare in i ett löpande nummerregister och genom att jämföra numret på identitetsmärket med registret kan man snabbt komma i kontakt med bilägaren.

Vi har tidigare – innan systemet med identitetsmärken infördes – dagligen haft besvär med att kunna komma i kontakt med bilägarna. Ett talande exempel är det tillfälle i slutet av förra året då vi måste flytta sex bilar för ett brådskan- de lastningsarbete. Endast två ägare fanns i registret, medan de fyra andra var okända. Dessutom var bilarna lästa. Lastningsarbetet måste inställas! Så händer det också att en och annan glömmes slå av lyset och då blir ju vederbörande tacksam för en påstötning, så inte batteriet är alldeles tomt när hem-



Julkrysset

Det kom många lösningar till julkrysset, några fel men de flesta rätt. Så här skall i alla fall den rätta lösningen se ut. De tre först öppnade rätta lösningarna hade insänts av Göran Brosten, HF/Ntr, Börje Tranhammar, HF/Ytk och Jens Braathen, T. 35, 25 resp. 15 kronor kommer på posten.

färden skall börja. Och det är ju inte meningen att man – som det hänt – skall behöva beställa telefonkö till polisen för att få reda på bilägarna.

Ytterligare en önskan har hr Dahlqvist och det är att alla bilister även i fortsättningen iakttar krypfarten på 15 km/tim. inom fabriksområdet. Tack vare den låga hastigheten kan vi tacksamt notera att inga trafikolyckor – med undantag av en personskada – inträffat inom fabriksområdet och det trots den vid arbetstidens början och slut så väldiga bilströmmen.

Nu är det givetvis inte bara HF som har parkeringsproblem. Framför allt de större verkstäderna i stadscentrum har svårt att få parkeringsplatser till de anställda bilisterna. Vid SRA t. ex. har man inga platser alls. Dessutom är det parkeringsförbud på gatan vid bolaget och de cirka 200 anställda bilägarna är hänvisade till befintliga parkeringsutrymmen på angränsande gator, vilket medför att man kan få ordentliga promenader mellan bilen och arbetsplatsen.

Vid Kabelverket i Älvsjö har man lyckats ordna frågan genom att hyra ett område i anslutning till fabriksområdet. Området som är inhägnat rymmer hundratalet bilar, d. v. s. jämnt så många som förekommer. Skulle bilstammen öka ytterligare har man möjlighet att utöka det redan befintliga parkeringsområdet.



FRÅN FÖRETAGS NÄMNDERNA

KV



Vid KV:s sista ordinarie företagsnämndssammanträde för 1961 meddelade disp. Steiner i sin dagslägesöversikt, att preliminära bedömningar tyder på en fortsatt god efterfrågan på papperskabel under senare delen av år 1962. Det troligaste är att man måste be SKV om hjälp för att klara av leveranserna.

På plastkabelsidan har KV hittills inte kunnat utnyttja maskinernas hela kapacitet på grund av den rådande arbetskraftsbristen. För att klara den produktionsökning som den nuvarande orderingången fordrar krävs dock att alla maskiner kan utnyttjas helt.

Beträffande telefonsnören har både KA:s och Televerkets efterfrågan ökat. Televerket har ökat sina beställningar med ungefär 10 % och KV kommer eventuellt inte att hinna tillverka de kvantiteter elastiska telefonsnören i textil som Televerkets orderingång motsvarar, då KV förbereder en övergång till helplastutförande av telefonsnören.

Hr Hellmark från verkstadsklubben berörde skiftarbetet vid plastisolerings-sprutorna och nämnde, att problemet bl. a. är att arbetarna allt mer söker sig ifrån skiftgången. Han undrade hur man ser på problemet och om det var möjligt att vidtaga några åtgärder för att motverka tendensen. Hr Hellmark ansåg själv, att problemet med fördel kan lösas på det lokala planet och att skiftarbetarnas arbetstid är en betydelsefull faktor i sammanhanget.

Dir. Westling nämnde, att om man bara kom så långt att man kunde genomföra tvåskift mera allmänt så skulle industrin i dagens läge vara mycket be-tjänt av detta, ty framför allt i en högkonjunktur gäller det att utnyttja tillgängliga maskiner i högsta grad. Dir. Westling hoppades att den centrala diskussionen i frågan skulle öppna positiva handlingsvägar.

Löneavvägningen mellan skiftarbete och dagarbete kan knappast anses tillfredsställande. Mycket av oviljan mot skiftarbete kan med stor sannolikhet fö-

ras tillbaka till bostadsproblemet. De som har skiftarbete har inte samma livsrytm som familjen i övrigt och det medför problem för hela familjen, allrahelst som det i allmänhet saknas bostäder med tillfredsställande ljudisolering.

Mot bakgrunden av dagens pressade läge på arbetsmarknaden diskuterades möjligheterna att utnyttja den reservarbetskraft som hemmafruarna utgör. Dir. Westling påpekade, att rekryteringen till förmiddagsdelen av delade tjänster för kvinnor knappast möter någon svårighet. Problemet är att få arbetskraft till eftermiddagspasset. Frågan är också i vilken utsträckning kvinnor kan övertaga sysslor som av tradition räknas som typiskt manliga.

Ing. Eklöv ansåg, att en del »manliga» arbetsuppgifter på KV skulle kunna klaras av kvinnor. Där har man emellertid problemet med den större frånvaron bland kvinnor att beakta. På en fråga svarade ing. Eklöv, att den frånvarostatistik, som man har för den tid på ungefär 8 månader, som KV haft 5-dagarsvecka, visar att kvinnorna är borta i mindre utsträckning nu än då man hade 6-dagarsvecka. Frånvarostatistiken för män visar inte någon skillnad. Jämförelseperioden är dock för kort för att man skall kunna tillmäta skillnaderna beträffande kvinnornas frånvaro någon större betydelse.

Rapporter

Ing. Eklöv rapporterade från den nu pågående skyddspristävlingen, att KV i år haft totalt 41 olycksfall, varav 13 svårare. Med svårare olycksfall avses här sådana, som orsakat mer än tre dagars frånvaro från arbetet. Antalet olycksfall på väg till och från arbetet uppgår hittills i år till tre med över tre dagars frånvaro från arbetet.

Förslagsverksamheten

Disp. Steiner rapporterade, att sedan föregående företagsnämndssammanträde hade fem förslag slutbehandlats och ett bordlagts för vidare utredning.

Hr Bror Nordströms förslag att använda upptagarna vid 8 1/2" plastmantlingsmaskinen vid skalning av plastmantlad blykabel belönades med 75 kronor.

DKB



Hr Ödman anförde i den dagslägesöversikt, som han presenterade, att utvecklingen vid DKB varit gynnsam under året, varför år 1961 kommer att bli ett rekordår vad orderingången beträffar. Samtidigt som utvecklingen är glädjande, konstaterade hr Ödman att den ökade orderingången är nödvändig för att företaget skall kunna kompensera sina successivt stegrade kostnader.

Även beträffande hyresorder kommer DKB för år 1961 att kunna uppvisa en betydande ökning jämfört med år 1960. På försäljningssidan kan man konstatera att leveranserna från England stabiliserats så att leveranstider kan innehållas och önskade maskintyper kan erhållas i större utsträckning än tidigare. På tillverkningssidan är man sysselsatt med utvecklingsarbeten som kan ge betydande resultat i framtiden.

Förslagsverksamheten

Ing. Delhammar rapporterade, att sedan föregående företagsnämndssammanträde fem nya förslag erhållits. Av dessa har tre sänts ut på remiss. Två förslag har slutbehandlats men inte kunnat bli föremål för någon belöning.

I övrigt informerade hr Ödman om en kursverksamhet i personligt skydd som Solna Civilförsvarsförening och DKB ämnar anordna om tillräckligt intresse för kurserna finns bland de anställda. Vidare diskuterades befogenheterna att bevilja längre permissioner och möjligheterna till ökat samråd vid anskaffandet av nya maskiner till verkstaden.

DKB 28/11 1961

Ing. Eklöv omtalade, att förslagskommittén ämnar ordna två informationskvällar, där man skall redogöra för hur förslagsverksamheten är ordnad vid KV och vilka personer man främst kan vända sig till för att få råd och hjälp i förslagsfrågor.

KV 15/11 1961



Vid T/TV:s företagsnämndssammanträde redogjorde dir. Lundvall för dagsläget vid T och konstaterade därvid först, att beställningsingången vid årets slut torde överstiga budget med ca 40 %.

Bland större order till T sedan föregående nämndsammanträde märks en beställning från Finland på systemledningsutrustning för koaxialkabel från Helsingfors till Villmanstrand. Tidigare har T erhållit order på terminalen i Helsingfors. Från Norge har inkommit order avseende 12-kanalsystem för luftledning och ytterligare beställningar från Norge på 60-kanalsystemutrustning beräknas inkomma. En glädjande beställning kommer från Portugal och avser 12-kanalsystem för luftledning. Beställningen är den första från Portugal på 10 år. I dagarna har Telestyrelsen givit T en order på förstärkarutrustning för klen koaxialkabel och gruppmoduleringsutrustning. Projektet avser förbindelser mellan Skellefteå, Norsjö, Lycksele, Arvidsjaur, Storuman och Wilhelmina i övre Norrland och systemets kapacitet blir 300 kanaler per tubpar.

Ytterdiametern på den klena koaxialtuben är 4 mm medan den normala, grövre typen håller en diameter på 9,5 mm. Klenkoaxialsystem lämpar sig bäst för avstånd mellan 40 och 100 km och mellan 100 och 500 förbindelser. Mellanförstärkarna till kabeln, som sitter på var sjunde kilometer, matas centralt med likström via tuberna. Dessa förstärkare kommer att grävas ned. Ovanför markytan i anslutning till mellanförstärkarna kommer boxar innehållande bl. a. tjänstetelefon och säkringar att installeras. Gruppmoduleringsutrustningarna beräknas bli levererade under år 1963 och förstärkarutrustningarna under åren 1964 och 1965.

Ing. Jonson redogjorde för dagsläget på TV och konstaterade först, att leveranstakten förbättrats något sedan föregående sammanträde. Sålunda nådde leveranserna för november månad upp till vad som budgeterats.

Fördelningen av ineliggande orderstock på varuslag visar att folieförbundna enheter, som är den största posten, ökar. Grundutrustningarna ökar också något medan andra poster i stort sett är oförändrade.

Förslagsverksamheten

Ing. Jonson rapporterade, att sedan föregående nämndsammanträde hade förslagskommittén behandlat fem förslag, varav två belönats med sammanlagt 800

kronor. Tre förslag kunde inte bli föremål för belöning. De två belönade förslagen är hr Bengt Herngrens förslag till mätmetod och mätball för dämpsatser av typ RER 424, som belönades med 700 kronor, och hr Rolf Olssons förslag till provball för provning av bärfrekvensförstärkare ZHH 10305/1-14, som belönades med 100 kronor. Dittills under året hade sju förslag lämnats in till förslagskommittén, varav tre belönats med sammanlagt 850 kronor.

Sekreteraren meddelade, att kontorets förslagskommitté hade behandlat sju förslag från T sedan föregående nämndsammanträde. Av dessa belönades ett förslag med 100 kronor. Sex förslag kunde inte bli föremål för belöning. Det belönade förslaget hade inlämnats av hr P Lindqvist, T/Fpd, och avsåg förslag till hjälplinjal för monteringsritningar.

På en fråga huruvida de under sensommaren uppsatta förslagsbrevlådorna har haft någon positiv effekt på förslagsverksamheten svarade övering. Mohlin att man inte kunde ange några orsaksammanhang, men att under hösten ovanligt många och bra förslag kommit in både på HF och TV.

T/TV 27/11 1961

HF/Z



Ordf. övering. Ledin berörde ordersituationen och det aktuella läget vid stationsmontagen och nämnde först, att orderingången från Televerket kan sägas vara tillfredsställande och motsvarar ungefär det budgeterade värdet för året.

Sedan sammanträdet i slutet av september 1961 hade beställningar inkommit bl. a. på utökningar av 500-väljarstationer med sammanlagt 5 500 linjer och på utökningar av koordinatväljarstationer med sammanlagt 2 400 linjer. Dessutom hade den första stationen i Sverige enligt kodväljarsystemet beordrats.

Totala antalet anställda montörer uppgick vecka 49 1961 till 209, vilket innebär en ökning med 27 sedan vecka 38 1961. Montörernas fördelning på arbetsområden var vecka 49 1961 följande: i Stockholm 148, i Göteborg 30, i landsorten 9 och i utlandet 22. I utlandet fanns 78 ingenjörer, arbetsledare och montörer. Antalet arbetsplatser i Sverige var 19, därav 6 i Stockholm, 2 i Göteborg och 11 i landsorten.

Utbildningsverksamhet

Ing. Hansson informerade om den utbildningsverksamhet som pågått och pågår inom avd. Z och som har till syfte att öka tillgången på kvalificerad mon-

tagepersonal. Under hösten har två utbildningskurser, en för montörer och en för ingenjörer, anordnats.

Ingenjörskursens teoretiska del, som började den 9 oktober 1961, pågick ungefär i sju veckor. Kursavsnittet omfattade schemateknik, provningsteknik m. m. Utbildningen fortsätter med praktiskt stationsutbildning, som delvis förlagts till olika montageplatser. Ungefär 15 ingenjörer utbildas i denna kurs.

Kursen för montörer, som började den 2 oktober 1961, pågår ca fyra månader och omfattar en teoretisk del på 70 timmar och därefter instruktion under ca 100 timmar på övningsmateriel. Resten av tiden ägnas åt praktiskt stationsarbete under sakkunnig ledning. Till kursen hade 20 elever antagits.

Ing. Hammarfalk meddelade, att en provarkurs hade genomförts i Göteborg med gott resultat. En ny kurs kommer att anordnas för dem som inte kunde komma med i den första omgången.

Förslagsverksamheten

Sedan föregående sammanträde hade montör Rolf Karlsson lämnat in ett förslag till förbättring av metod för isolering av hylsplint och montör Urban Dahlin ett förslag till placering av stickkontakt för lödkolv i montörväska. Båda förslagen belönades.

Under år 1961 hade fram till sammanträdesdagen totalt 9 förslag inkommit. Av dessa har 6 belönats med sammanlagt 885 kronor.

HF/Z 14/12 1961

ABA



Vid årets sista sammanträde lämnade hr Nellbratt en redogörelse för orderläget och meddelade, att orderingången efter en viss nedgång under hösten åter hade stigit och visade en rekordsiffra på 3 milj. kronor under november 1961.

Hr Nellbratt framhöll vidare, att konkurrensen på plastsidan är mycket hård från såväl svenska som utländska presserier men att ABA hävdar sig väl i konkurrensen. Bolagets »drive» på den externa marknaden har resulterat i en hel del order men marginalerna är mycket snäva.

Den nya tillverkningsgrenen på plastområdet, den s. k. Mäss-metoden, som innebär pressning av större termoplastdetaljer på 20-30 kg, har kommit igång under december 1961. Betydande order har redan inkommit på dylika detaljer. Beträffande grammofonskivor nämnde hr Nellbratt, att produktionen under år 1961 kommer att överstiga 1 milj. skivor.

SER



Dir. Granler berörde först i sin dagslägesöversikt faktureringsläget per den 31 oktober 1961. Faktureringen av långlivsrör och specialrör ligger över de budgeterade värdena för respektive rör men mikrovrör och transistorer har däremot fakturerats i mindre omfattning än vad som budgeterats. Faktureringen av laboratoriearbeten ligger under budget och den totala faktureringen ligger ungefär i nivå med budget.

Dir. Granler presenterade därefter den preliminära budgeten för år 1962. För långlivsrör budgeteras en fakturering som är lägre än budgeten för innevarande år. Den totala budgeten för år 1962 beräknas dock bli i stort sett oförändrad jämfört med 1961 års budget, eftersom man räknar med att faktureringen av specialrör och transistorer kommer att öka.

För LME kan man räkna med att an-

Skyddskommitténs verksamhet

Hr Sellberg lämnade en rapport över skyddskommitténs organisation och verksamhet och redogjorde med hjälp av kurvor för olycksfallsfrekvensen inom företaget. Olycksfallen, som under en lång följd av år varit i sjunkande, har på senare tid visat tecken till stegring, vilket anses bl. a. bero på de täta personalombytena.

Planeringsavdelningens arbetsuppgifter

Hr Hagman redogjorde för planeringsavdelningens verksamhet och framhöll, att planeringen är ett förmedlande organ mellan försäljning och tillverkning, mellan inköp och tillverkning samt i viss mån mellan konstruktion och tillverkning.

Efter att först ha behandlat avdelningens organisation lämnade hr Hagman en närmare beskrivning på de olika arbetsuppgifter, som åvilar en planeringsavdelning, bl. a. beordring av egen tillverkning och inköp av material, leveransbevakning, uppgörande av belastningsdiagram, kapacitetsberäkningar, förrådsbokföring, statistik över tillverkning och förbrukat material. En av planeringens svåraste uppgifter är att rätt avväga materialförsörjningen så att råmaterial och detaljer i tillräcklig mängd finns disponibla vid rätt tidpunkt utan att förråden därför blir för stora. Som underlag för materialanskaffningen tjänar försäljningsavdelningens årsbudget jämte under hand lämnade prognoser. Bekräftelse på budget och prognoser kommer sedan i form av lager- och kundorder.

ABA 14/12 1961

talet rör i utrustningarna kommer att sjunka, då transistorerna alltmer övertar rörfunktionerna. Värdet av rörförsäljningen sjunker dock inte i samma takt, då de rör som är kvar är mer kvalificerade.

SER möter en alltiämt växande konkurrens på sina marknader. USA har för närvarande en tillverkningskapacitet för transistorer som är högre än behovet. Europa konkurrerar också kraftigt på transistormarknaden, vilket gör att priset är mycket lågt även på de mer speciella transistorer som SER tillverkar.

Dir. Granler konstaterade vidare, att även om produktionsfaktureringen fortfarande stiger och också i fortsättningen kan väntas stiga, så gäller det i nuvarande hårdnande konkurrensläge och prispress att mer än tidigare bevaka kostnadssidan. En kontinuerlig kostnadskontroll är nödvändig för att kostnaderna skall kunna hållas vid minimum. Avslutningsvis nämnde dir. Granler, att budgeten kan betraktas som en prognos på kommande utveckling. De siffror som 1962 års budget grundas på är rimligt optimistiska.

Personalchefen hr Westerlund lämnade en redogörelse för personalomsättning och frånvaro vid SER under de 10 första månaderna 1961. Han nämnde inledningsvis, att till och med oktober 1961 hade 28 män och 64 kvinnor slutat sin anställning vid SER medan 37 män och 81 kvinnor börjat. Dir. Granler påpekade, att många anställda som endast arbetar en kort tid i väsentlig utsträckning bidrar till de höga omsättningssiffrorna. Hr Westerlund nämnde, att trots svårigheterna att få tag på arbetskraft i nuvarande konjunkturläge har antalet anställda ökat.

Beträffande frånvarostatistiken konstaterade hr Westerlund, att frånvaromedeltalet under de tio första månaderna 1961 var ungefär 12,5 % för män och 16 % för kvinnor. Frånvaron för män har stadigt ökat och inte varit så hög något tidigare år. År 1960 var den 9 %. Emedan antalet anställda män är så pass litet, måste man dock ta hänsyn till att varje frånvarotillfälle ger högre utslag i den manliga statistiken än i motsvarande för kvinnor. Endast mellan 46 och 47 % av de anställda hade 100 % närvaro under de första tio månaderna 1961. Detta beror mycket på att frånvarostatistiken är så känslig, att varje frånvaro ner till en tiondels timme registreras.

Hr Westerlund rapporterade, att kontaktkommittén, som bildats för att främja en snabb information mellan företagsledning och anställda inför SER:s planerade flyttning, till den nya fabriksfastigheten i Flemingsberg, haft konstituerande sammanträde.

I anslutning till det första sammanträdet besökte kommittén den nya indu-

stritomtens och de planerade bostadsområdena i Flemingsberg.

Det finns ännu inte några fasta hållpunkter för hur kommunikationerna till och från Flemingsberg skall ordnas.

Hr Westerlund anförde vidare, att han tillsammans med en representant från Billmans - SER:s blivande granne i Flemingsberg - varit i kontakt med SAF:s läkare. Därvid hade diskuterats möjligheterna för en gemensam läkarmottagning för SER och Billmans i Flemingsberg. Billmans kommer att få lokaler som lämpar sig väl för en gemensam läkarmottagning.

RMI



Onsdagen den 13 december 1961 började AB Ermi företagsnäringsverksamheten vid sin nya fabrik i Karlskrona. Det första sammanträdet inleddes med val. Dir. Adolf Drougge valdes till nämndens ordförande och hr Verner Ludvigson från verkstadsklubben till vice ordförande. Till förslagskommitté för verkstaden valdes ing. Sigurd Ullén (ordf.), ing. George Hopkins och hr Arne Lindell. Till förslagskommitté för kontoret valdes dir. Adolf Drougge (ordf.), ing. John Hagdahl och Sven-Erik Lindberg.

Ing. Waldemar Aggestam inledde sin dagslägesöversikt med att ge några glimtar ur Ermis historia. Han nämnde därvid bl. a., att L M Ericsson startade elmätartillverkning i mindre omfattning redan år 1914. Den tidens elmätare var stora och klumpiga i jämförelse med dagens små och lätta modeller. Under år 1920 tillverkades omkring 20 000 elmätare och under 1921 passerade totalproduktionen 100 000-strecket. Nu tillverkar Ermi mer än 100 000 mätare per år.

Försäljningen på Sverige var från början överlåten till AB Zander & Ingeström men anförtroddes från och med den 1 januari 1933 till Sieverts Kabelverk och Asea. De båda nya representanterna igångsatte i tävlan med varandra en mycket kraftigt bearbetning av den svenska marknaden, som därtills i hög grad hade dominerats av utländska fabrikanter, främst tyska Siemens och AEG samt ungerska Ganz och franska Compagnie des Compteurs (C d C). Representanternas ansträngningar, som understöddes av att nya moderna elmätartyper fördes ut på marknaden, ledde till att LME trots hård kamp från konkurrenternas sida i slutet av 1930-talet kunde sägas behärska 50 % av den svenska marknaden. Den 1 januari 1945 överfördes LME:s mätartillverkning till ett för ändamålet nystartat dotterbolag, Ermi, och den 1

januari 1954 övertog Ermi i egen regi den försäljning av mätare på Sverige, som systerbolaget, Sieverts Kabelverk, tidigare handhaft.

År 1937 såldes, inklusive exporten, 128 000 mätare. Under åren 1945 och 1946 hade man kommit upp till ungefär 200 000 elmätare, som vid den tiden såldes enbart på den svenska marknaden.

Utvecklingen på mätarsidan har gått mot ett färre antal och mera standardiserade mätarmodeller. Elverkens taxor har också minskat i antal.

Läget på elmätarmarknaden kan i dag karakteriseras som tillfredsställande. Orderingen har under hösten varit större än budget och orderstocken fördelar sig ungefär lika på de två huvudmodellerna d. v. s. enfas- och trefasmätare.

Årsförbrukningen av mätare i Sverige ligger på ungefär 150 000. Ermi levererar huvudparten av dessa mätare. Bostadsproduktionen i Sverige kommer med all säkerhet att öka, vilket för Ermi betyder större avsättningsmöjligheter. Utgångsläget inför det nya året för den nya fabriken i Karlskrona är därför mycket gott. Konkurrenten är emellertid stor och kunderna kräver snabba leveranser, vilket medfört ett behov av ökad lagerhållning hos producenterna.

Ing. Ullén berörde dagsläget på verkstaden och konstaterade, att verkstaden i dag producerar så mycket som kapaciteten tillåter, men utleveranserna är ändå inte så stora som försäljningssidan önskar. Ermis produktion har inte kommit i gång i den omfattning som planerats, vilket till största delen beror på att leveranstiderna för erforderliga maskiner blivit längre än beräknat.

Ing. Lindberg informerade om Ermis planerade utbildningsverksamhet, som främst siktar till utbildning av olika kategorier specialister och utbildning av kunders mätarjusterare. Utbildningen av egn specialister kan tänkas uppdelad på tre olika nivåer omfattande både den mekaniska och den elektriska sidan av mätartillverkningen. Det är önskvärt att eleverna har förkunskaper som motsvarar fordringarna i 9 y i enhetsskolan och det är vidare värdefullt om eleverna vid sidan om undervisningen vid Ermi även studerar lämpliga ämnen per korrespondens. Undervisningen i Karlskrona, som kommer att omfatta endast ett fåtal elever per kurs, skall bedrivas i moderna lokaler med högklassiga utbildningshjälpmedel.

Ing. Hopkins anförde, att den utbildning som ger allmän orientering om mätartillverkningen borde startas så snart som möjligt. I den utbildningen liksom i andra sammanhang bör särskilt betydelsen av renlighet i Ermis tillverkning betonas.

RMI 13/12 1961



Vid årets sista sammanträde redogjorde ing. Ander för försäljningsläget och informerade inledningsvis om att det totala antalet anställda vid Ermex för närvarande är ungefär 160, varav ca 30 vid dotterföretaget AB Östmarks Låsfabrik i Eskilstuna.

Han konstaterade vidare, att det politiska världsläget är labilt. Möjligheterna att sälja lås är mycket beroende av utvecklingen inom byggnadsverksamheten och byggnadsverksamhetens omfattning kan ändras på grund av världsläget, vilket gör det svårt att uttala bestämda prognoser beträffande den framtida produktionen vid Ermex. Man hoppas emellertid att kunna upprätthålla och utöka nuvarande tillverkning.

Under de tio första månaderna 1961 har Ermex fakturerat lika mycket som under hela år 1960. Med stor sannolikhet kommer den totala faktureringen för Ermex att för första gången överstiga 4 milj. kronor. Avsättningen sker huvudsakligen på den inhemska marknaden och exporten fördelar sig ungefär lika mellan lås och elstängsel. Ermex exporterar lås framför allt till Norge. Största delen av elstängselexporten går till Frankrike. Norge licenstillverkar även Ermex' elstängselapparater.

Försäljningen av lås har ökat för samtliga låstyper. Apparat- och skåplås har den största ökningen. Bensintankslocket, som minskade under 1959-1960, har under år 1961 åter börjat gå uppåt. Ermex' nya tändningslås för Volvo har börjat tillverkas under året, och utleveranserna omfattar ca 25 000 lås. Utleveranser av lås till kassaregisterapparater beräknas bli lika hög innevarande år som under 1960. En minskning av leveranserna kommer dock att ske under år 1962 för dessa låstyper. Hänglås-försäljningen beräknas komma att öka under innevarande år.

AB Östmarks Låsfabrik beräknas få en omsättning som ungefär motsvarar de två senaste årens försäljning men man räknar med att denna försäljning kommer att öka under år 1962.

Ing. Ander demonstrerade därefter det nya elektriska kombinationslåset, som presenterades i Kontakten nr 6/1961.

Ing. Hagengård rapporterade, att vissa ombyggnadsarbeten vid AB Östmarks Låsfabrik håller på att genomföras. Bl. a. skall en oljetank flyttas, en ny kraftigare hiss installeras och vissa ändringar i fabriken planlösningar verkställas.

Ing. Hagengård rapporterade, att förslagskommittén sedan föregående nämndsammanträde behandlat tre förslag. Be-

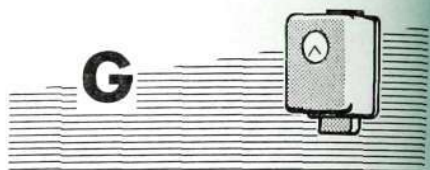
löningar föreslås utgå med sammanlagt 210 kronor för de tre förslagen.

Fru Sonja Persson, avd. 364: Förslag avseende fastlåsning av tråden vid trådskalning. Belöning 60 kronor föreslås.

Hr Sven Andersson, avd. 364: förslag avseende lödtennhållare på avd. 364, och förslag avseende provning av impulsaggregat till elstängsel.

För hr Anderssons medverkan till detta nya provningsförfarande och för det inlämnade förslaget om tenntådhållare rekommenderar kommittén att belöning utgår med 150 kronor.

RMX 17/11 1961



Övering. Nilsson redogjorde för dagsläget och konstaterade, att orderingen vid G under året har varit hög liksom inom övriga delar av LME. Ökningen avser alla varugrupper, men uppgången har varit speciellt stor beträffande växlarna. Trots att utleveranserna ökat ligger faktureringen under orderingen. Detta medför att orderstocken växer och att leveranstiderna förlängs. Leveranstiderna är nu relativt långa även för standardmaterial, som tidigare kunde erhållas direkt från lager.

Utleveranserna från GV för år 1961 kommer knappast att nå upp till budget. AV GV:s orderstock består en betydande del av beställningar på brandalarmutrustning, vilken tillverkning successivt skall flyttas över till det finska dotterföretaget.

Förslagsverksamheten

Ing. Drakenberg meddelade, att sedan föregående företagsnämndsammanträde hade förslagskommittén behandlat fem ytterligare förslag, varav två belönas med sammanlagt 350 kronor. Två förslag kunde inte bli föremål för belöning och två förslag skall ytterligare utredas.

Hr Roland Eriksson, som arbetar på verktygsavdelningen, fick för sitt förslag avseende metod att utföra hål för fingerskiva till Ericovox i svarv i stället för i fräs en uppmuntringsbelöning på 50 kronor.

Hrr Knutsson och Pelcman, som lämnat in förslag om ett nytt verktyg för experimenttillverkning av delrindetaljer, fick 300 kronor för detta. Förslaget skall dessutom utredas vidare.

Vidare meddelade ing. Drakenberg, att en gratifikation på 300 kronor utöver en tidigare gratifikation på 100 kronor utbetalats till hr Dankowicz för hans förslag om pressverktyg med spiralstyrning.

G 30/11 1961