

Kontakten



Ericsson
LM

NR 2 1962

LM-ARNAS TIDNING

Kontakten

LM-arnas tidning

Ansvärlig utgivare: Hugo Lindberg
Redaktör: Sigv. Eklund, tel. 453
Redaktionssekr.: P.-E. Lénström,
tel. 1565, 454

Redaktionskommitté:

Henning Augustsson, Vt 27, tel. HF 291
Rolf Fischer, T Krmk, tel. Tellus 396
Folke Zandin, Vas, tel. HF 611
Karl Einar Österlund, Vt 18, tel. HF 718

Lokalredaktörer:

J Hagdahl, Ermi, Malte Björklund, BA,
tel. 10.83, J Wäneland, SER, tel. 305; S
von Melstedt, SRA, tel. 211, M Steiner,
Kabelverket, Alvsjö, tel. 125; B Larsson,
Alpha, tel. 17; A Hofström, SIB, tel. 231;
P Nyhult, Rifa, tel. 109; C G Löfgren,
FÖB, tel. 250; E Wandel, RGA, tel. 163;
G Falkman, HU; A Jurstrand, Katrine-
holm; P Mowald, Söderhamn, tel. 49;
Thor Mattisson, Karlskrona; H Leksell,
Örebro; L Falk, Alingsås; L O Larsson,
Göteborg/Mölnådal.

Omslagsbilden:

I slutet av februari gjorde Tunisien
kommunikationsminister Rachid Driss ett halv-
officiellt Sverige-besök. I samband där-
med besökte han bl. a. HF, Midsommar-
gården och daghemmet, där han snabbt
blev populär bland småttingarna.
Foto: Börje Holm, HF/RF

Ur innehållet:

	Sida
Colombiaorder	22
LME först med språklaboratorium	23
Snickeriet förr och nu	24
LME i Brasilien	26
Nybyggen i Ronneby och Visby	27
Transistorn blir mindre	28
Tunisis ministern LM-gäst	30
Atta KV-are i familjen	32
15-tal LM-förslag i rikstävling	35
Oss människor emellan	37
Vinterspelen 1962	38

Tidningsbilaga medföljer del av upplagan

Radiola till Kumla

Någon gång i sommar flyttas huvud-
delen av SRA:s radio- och TV-tillverk-
ning till Kumla som därigenom får större
lokaler och ökade expansionsmöjligh-
heter. De förhandlingar som sedan en tid
pågått mellan SRA och Kumla stad har
nu resulterat i att Radiola övertar det
stora textilföretaget Collijn-Fischers fab-
rik samt ytterligare en nedlagd fabrik. En
del personal har redan anställts i Kumla
och för dem pågår nu utbildning i en
tredje fabrik. Meningen är att de första
Kumla-apparaterna skall rulla av bandet
i augusti. Personalen i Stockholm som nu
uppgår till nära 1 000 anställda berörs
inte av flyttningen då den sker för att
ge ökade produktionsresurser åt SRA:s
andra verksamhet - tillverkning av kom-
munikationsanläggningar för civilt och
militärt bruk.

Colombiaorder på 19 miljoner

Kontrakt har tecknats mellan L M
Ericsson och telefondriftsbolaget i Co-
lombias huvudstad, Empresa de Teléfo-
nos de Bogotá, på telefonstationsutrust-
ningar för ca 19 miljoner kronor. Av leve-
ransen, som omfattar 13 000 linjer av L M
Ericssons koordinatväljarsystem skall hu-
vudparten användas för 21 nya stationer
inom Bogotá-distriktet. Dessutom kom-
pletteras utrustningarna i äldre stationer,
varigenom Bogotás telefonnät blir av mo-
dernaste utförande.

Det första kontraktet mellan Empresa
de Teléfonos de Bogotá och L M Eric-
sson tecknades 1946 och gällde 40 000 lin-
jer. Med de nu beställda utökningarna
blir totala antalet automatlinjer i Bogotá
136 000, allt levererat av L M Ericsson.
Bogotá ligger nu på fjärde plats bland

Sydamerikas städer ifråga om antal tele-
foner.

L M Ericsson har dessutom tecknat
kontrakt i Colombia för utbyggnad av
telefonanläggningarna i Armenia, Car-
tagena, Ibagué, Pasto och Santa Rosa de
Cabal. Den sammanlagda leveranssum-
man för dessa anläggningar uppgår till
över 5 miljoner kronor.

LM-are efterlyses



NYA PATENT

A följande uppfinningar gjorda inom
koncernen har under tiden 16 januari-23
mars 1962 beviljats patent (förteckningen
anger uppfinnarens namn och tjänstestäl-
le, uppfinningens titel samt patentnum-
mer):

Alexandersson, H V, HF/AC, Dahlblom,
R A, HF/CxA, Neovius, T G, HF/Dht
- Registreringsanordning för telefon-
samtal - 178.474;

Rönnerholm, S G R, HF/Mpe - Anord-
ning för lystring i automatiska telefon-
stationer - 178.585;

Larson, P E V, G/XjsC, Nilsson, N E,
G/X/EN - Reläkedja - 178.586;

Eriksson, E E, HF/Usqb, Gjessvåg, Ø,
HF/UsebC, Olsson, J K A, HF/UseaC
- Anordning för temperaturberoende
reglering av en energikällas utgångs-
spänning - 178.593;

Söderbaum, C G, G/TahC - Förstärkar-
anordning - 178.694;

Blomstedt, J B, T/Knd, Olofsson, E H,
tidigare T3dd - Termistorreglerad
svängningsgenerator - 178.766;

Pettersson, I E A, G/Tx - Anordning vid
selektorsystem - 178.771;

Neovius, T G, HF/Dht - Magnetisk kärn-
omräknare - 178.804;

Schöneck, W, EVG, Düsseldorf - Met-
od för maskinkontroll - 179.032;

Nordberg, J I, HF/Cab - Kopplingsan-
ordning för impulsfördröjning -
179.086;

Cohrs, H L, K/Kd - Modulatorkopp-
ling - 179.376;

Jacobaeus, A C, HF/TD - Automatisk
telefonstation för genomgångstrafik -
179.379;

Fjällbrant, T T, MÖ - Radaranläggning
- 179.144.

En busslast hemvändande pressfolk
från VM-tävlingarna i Zakopane mellan-
landar i Krakow. I väntan på vidare tåg-
eller flyglägenheter erbjuder arrangörer-
na påpassligt en rundtur i Krakow -
med guide.

Många tänker: Allright, ett par timmar
kan man ju alltid offra ... och så blir det
ju mat efteråt också ...

Så kom guiden, en pälsklädd och högst
förtjusande liten dam. Hon berättar med
mjuk grace på litet bruten engelska med
några franska glossor här och var om sitt
älskade Krakow och dess kungar och
drottningar på ett sätt som kommer en
att riktigt avundas gamle Sigismund som
en gång hade sin ringa boning där.

Hon får så veta att några av oss kom-
mer från Sverige. Hon stannar upp - ler
lite vemodigt och suckar:

- Jag har en bror i Sverige - han kom
dit för länge, länge se'n.

Så stramar hon upp sig och tillägger:
- Han är ingenjör på L M Ericsson i
Stockholm.

Och så är hon bara guide igen - en söt,
liten en.

Känner storebror igen henne? Lilla-
syster hälsar så gott! Vilket härmed var-
der framfört.

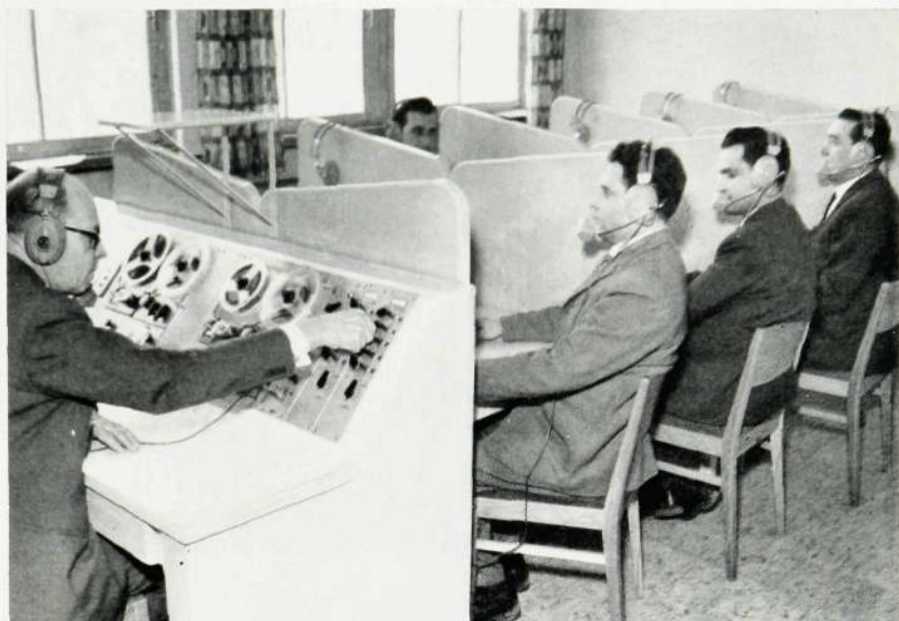
Ingvar Johanson

PS. Om brodern hör av sig till Kon-
takten-red. så får han ett kort på lilla-
syster. Vill han ha en större kopia så
skall det nog ordna sig. DS

LME första industri i Sverige med eget språklaboratorium

Sveriges första språklaboratorium i industrins tjänst har nyligen tagits i bruk vid LME i Midsommarkransen. Det är en amerikansk anläggning och ordet språklaboratorium är en direkt översättning av den amerikanska benämningen Language Laboratory. Även om det inte är fråga om ett laboratorium i vanlig bemärkelse och det inte heller kommer att användas uteslutande för språkundervisning – kanske i ännu större utsträckning för kurser i andra ämnen då företrädesvis tekniska – har benämningen språklaboratorium kommit till användning. Annars hade bandspelarläggning för språkundervisning varit mera adekvat.

Språklaboratoriet har inrymts i studieledningens lokaler. Det består av tio elevplatser med var sin bandspelare och en lärarplats med två bandspelare. Inga högtalare finns utan till varje plats hör ett par hörlurar och en mikrofon, som anbringas liksom en huvudtelefon. Elevplatserna är skilda åt genom mellanväggar så att varje elev kan arbeta ostört. Varje elev har möjlighet att antingen höra på band från den egna bandspelaren eller lyssna på vilket som helst av de två band som kan köras på lärarplatsens bandspelare. I det senare fallet sköts distributionen från lärarens manöverbord. Läraren kan dessutom lyssna på och tala med varje elev, koppla samman elevapparater med varandra för exempelvis dialogövning eller samtidigt ge instruktion åt alla elever. Man kan dess-



utom från manöverbordet göra intalningar och bandkopior.

Undervisningen går i korthet till så att varje elev får lyssna på ett avsnitt. Sedan följer samma avsnitt men med pauser, under vilka eleven själv kan härma lärarens uttal, vilket spelas in på bandet. När eleven sedan åter kör samma avsnitt hör han både lärarens och sitt eget uttal och kan därigenom korrigera sig själv. Lektionen är intalad på bandets övre hälft. Denna del raderas inte ut då eleven gör sin egen intalning, vilken regi-

streras på bandets nedre hälft som fungerar som på en vanlig bandspelare.

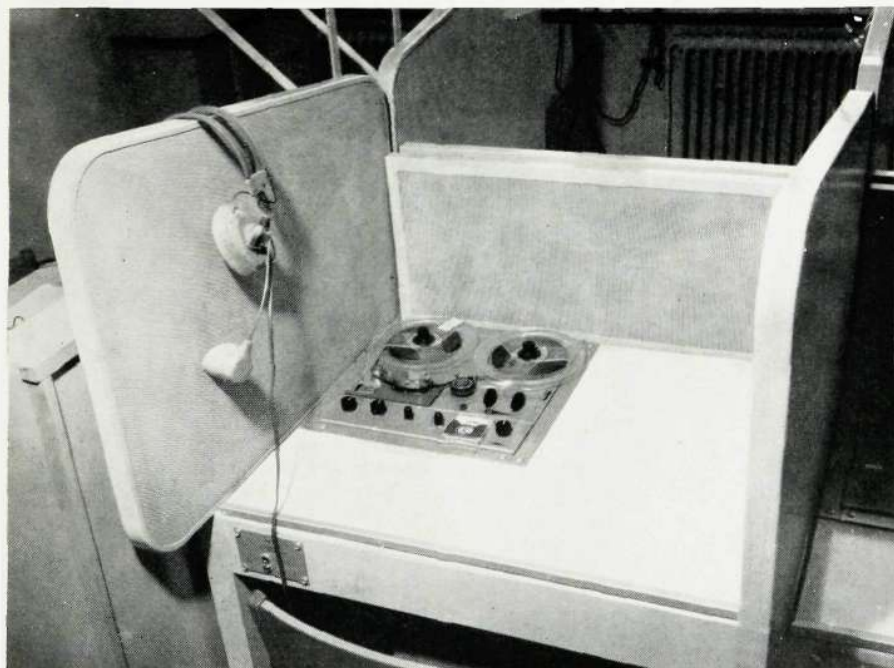
Språklaboratoriet passar speciellt väl för uttalsträning genom att alla elever kan höra en mönsterintalning och sedan öva sig själva utan att störa varandra samt dessutom få individuell korrigerings. Ordinlärningen kan underlättas genom att ord och bild ges samtidigt så att ord och situation associeras med varandra. Man kan då antingen ha ett bildhäfte eller projicera bilder på en bildskärm.

Studieledningen håller nu som bäst på med att planera kurser av olika slag. När detta skrivs är ännu ingen färdig men arbete pågår med en kurs i svenska för utlänningar. Denna görs i samråd med docent Max Gorosch och fil. lic N-G Hildeman vid Stockholms universitet.

Laboratorier av detta slag är en rätt ny företeelse. De första skapades i bl. a. USA och England i slutet av 40-talet. Även i Frankrike utbildades denna teknik tidigt och just nu får USA och Frankrike anses vara de ledande länderna på området. Däremot finns det i Skandinavien förutom LME:s anläggning bara ett språklaboratorium i Oslo.

Bilden ovan visar språklaboratoriet i användning. Längst t. v. på lärarplatsen sitter studieledningens chef, Curt Stockman, och i de olika basen lyssnar eleverna till det band läraren spelar upp.

Bilden t. v. visar en elevplats. På den vänstra skärmen hänger hörlurarna med mikrofonen och t. v. på bordet finns elevens bandspelare med manöverorgan.





Snickeriet förr...

Avdelning Vt 07 – snickeriet – var en gång i tiden den största avdelningen vid LME. Till dags dato har den krymt åtskilligt men är ännu inte så betydelslös som man skulle tro i dessa plastens, baskelitens och järnplåtens dagar. En avdelning inom avdelningen har dock stadigt ökat. Det är givetvis tillverkningen av packlådor, som nu ensam svarar för en tredjedel av snickeriets produktion.

– Snickeriets storhetstid kan räknas tillbaka till 1912, då man noterade den största toppen med 214 anställda, berättar ingenjör Thor Haglund som 1907 knöts till snickeriet, nu pensionär sedan ett tiotal år. Då disponerades så gott som alla våningarna i det då nybyggda huset i hörnet av Döbelns- och Rensgatorna samt en stor brädgård på Kungsholmen. Och det behövdes inte minst med tanke på de stora lagerutrymmen man måste ha för att klara storbeställningar som t. ex. 15 000 fälttelefoner till Ryssland.

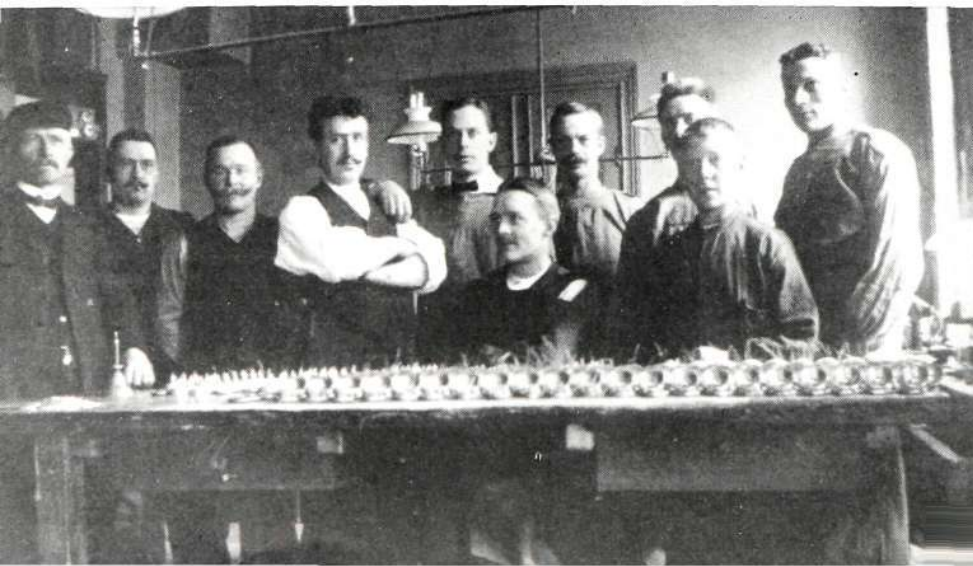
De väldiga mängder trä som användes importerades huvudsakligen från Tyskland. Det var päronträ till handmikro-telefonskåpen och en del andra detaljer som svartpolerades, valnöt, mahogny och teak till växelborden och ek till fälttelefonerna. Och att det gick åt trä förstår man när årsproduktionen av telefonapparater höll sig kring 50 000, en för den tiden hög siffra. Det är en ganska framstående prestation men så hade man också delat upp arbetet i långt drivna tempoenheter och snickeriet låg så avsevärt före sin tid på det området, att man knappast ens i våra dagar skulle kunna komma mycket längre. Av konventionella maskiner fanns alla som då fanns att få i Sverige och en del hade även importerats från Amerika. Dessutom fanns några specialmaskiner, konstruerade och tillverkade inom företaget.

Ändå tog det lång tid att framställa ett parti apparater. Bara poleringen tog

fyra veckor. Man använde sig av så kallad amerikansk polering. Denna arbetsmetod, som nu är helt bortglömd och kanske också bortglömd, tillgick så att fyra lager oljefernissa ströks på med pensel med lång torkningstid mellan varje strykning. Efter de tre första strykningarna slipades föremålet med pimpsten och vatten och efter den fjärde med rotenstone och vatten, varefter ytan blankades med sämskskinn. Det blev en mycket fin yta, men tyvärr mycket ömtålig för stötar och slag. Cellulosalackerna och sprutning kom först långt senare.

Enligt dåtida smak var allt träarbete försedd med en hel del utsmyckningar såsom listverk, kälningar, bildhuggerier och dyligt. Ännu tidigare hade man också med svarvade knoppar och urnor. För att få fram allt detta ritades växelborden i full storlek. Ritningarna sattes sedan upp på ett slags tavlor eller ställningar på hjul ute på verkstaden.

För att kunna åstadkomma så stora ritningar användes ritbräden $2,5 \times 1,5$ m. De var i det närmaste vertikalt uppställda och lätt rörliga upp och ned. För att nå övre delen fanns en trappa, lika



Någon bild från sekelskiftets snickeri har red. tyvärr inte kunnat uppbirga. Därför har vi lånat denna miljö från A W Holmgrens Snickarverkstad vid St. Bastugatan i Stockholm, där LM hade en del legotillverkning. Ovan.

Den här bilden hör egentligen inte hit men eftersom den härstammar från 1910 har den fått komma med. Den är tagen på hopsättningsavdelningen och presenterar de tre välkända bröderna Lelki. Längst t. v. Johannes, därbredvid Bernhard och sittande i mitten Oskar.

...och nu

lång som ritbrädan var bred, och placerad bakom denna. Det var en fin konstruktion för sitt ändamål men tröttsam att arbeta vid. Man fick nämligen ytterst sällan tillfälle att sitta och rita, utan fick stå och kliva upp och ner för trappan i ett kör.

Snickeriarbetet på växelborden var ett ytterst noggrant arbete, ty dels skulle detaljer tillverkade på andra avdelningar passa in där, och vidare skulle stommarna passa väl ihop, då de ställdes upp och kopplades samman på stationen. Yrkeskickligheten bland snickarna stod dock då liksom nu på en mycket hög nivå.

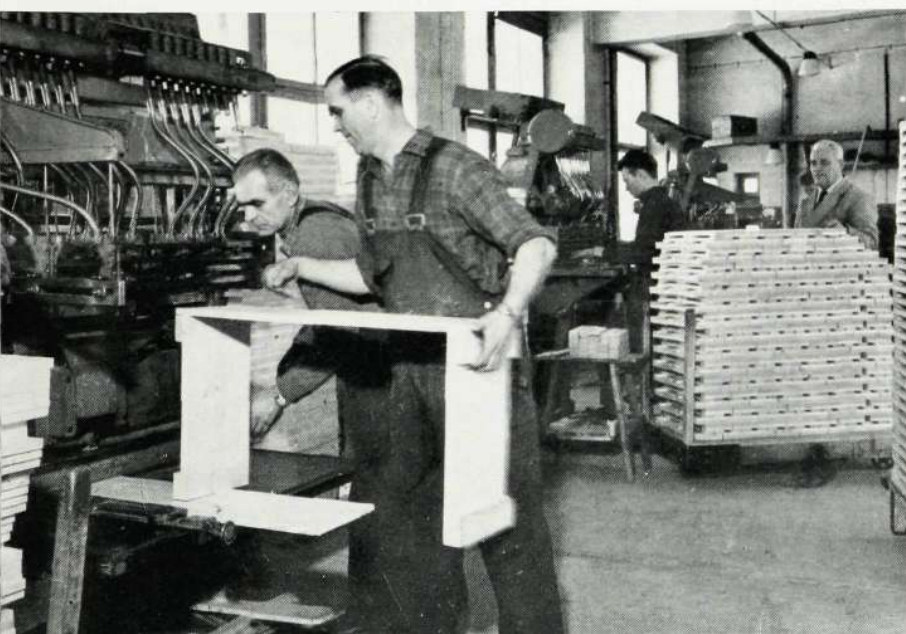
På 1920-talet kom bakeliten och den blev snickeriets rival nummer ett. Men dessförinnan hade försök gjorts med plåtapparater. Snickeriet skulle minska och plåt användas i stor skala. Efter några år trängde emellertid bakeliten igenom på allvar och detta samt automationen fick snickeriet att krympa. Och samtidigt utökades de andra avdelningarna och man såg mer och mer snett på snickeriet som upptog så mycket större verkstadsyta per arbetare jämfört med övriga avdelningar. Gång på gång bantades snickeriet ner och det dröjde inte så länge förrän man fick finna sig i att spela en betydligt blygsammare roll än under 1912.

I sin glans dagar var snickeriet en helt fristående avdelning – för övrigt den enda med eget ritkontor. På grund av trångboddhet hystes flera gånger allvarliga planer på att flytta ut avdelningen till landsorten. Bl. a. hade man den nedlagda Nordiska kullagerfabriken i Nyköping på förslag och vidare en fabrik i Arboga, men då det visade sig att en ombyggnad



Snickeriet av i dag. Så här ser det ut där stommarna till växelborden sätts ihop. Alla delar samlas färdigbehandlade hos Henry Ekhammar som sedan bara har att montera dem.

Lådtillverkningen är den största avdelningen inom snickeriet. Lådspikningen går på löpande band med tre förnämliga spikmaskiner. Här hjälps Gunnar Högström, t. h. och George Mickos åt att spika ihop en låda av standardformat.



av dessa skulle bli alltför kostsam fick man stanna kvar vid Tulegatan.

Förutom telefonapparater var växelbord och fälttelefoner de stora artiklarna. I dag är växelbord den största artikeln jämsides med bords- och provningsapparater. Men dessutom har man bortåt 400 andra olika artiklar på gång. Och ett tusental olika artiklar får man hålla aktuella för tillverkning.

– Det stora sortimentet gör arbetet tungrovt men samtidigt mer intressant än om vi bara tillverkade några få detaljer i stora serier, säger verkställande Tore Jonsson, snickeriets nuvarande ledare. De senare årens flitiga maskinanskaffningar har dock underlättat arbetet betydligt.

Den i dag dominerande tillverkningen är dock lådspikningen. Cirka 4 000 är den normala veckoproduktionen och det möjliggöres tack vare tre lådspikningsmaskiner. Lådämmena köper man färdighyvlade – ohyvlade bräder duger inte – och det kommer två stora lass i veckan, ungefär 50 ton. Det kan tyckas mycket men så skall hela koncernen förses med emballage. På lådspikningen sysselsätts sjutton man, medan hela avdelningen har ett 50-tal anställda.

Just nu håller man på med ytterligare rationaliseringar för att få en avdelning som i sig själv är ganska svårhanterlig, så lättarbetad som möjligt. En av de viktigaste punkterna i detta led är givetvis maskinanskaffningen och där har man redan kommit en bra bit på väg. Poleringsmaskiner, fanermaskiner och många andra arbetsbesparande detaljer gör sitt till för att hålla kvaliteten oförändrad vid en numera trots allt livaktig avdelning.

Invid autostradan mellan Rio de Janeiro och São Paulo, cirka 85 km från den senare i São José dos Campos ligger LM Ericssons Brasilienfabrik. Den stod färdig 1955 och har sedan dess utvidgats ett par gånger, så att den i dag sysselsätter cirka 400 personer. Fabriken kontrollchef, ingenjör Lennart Stålvant, som lämnade HF för ett par år sedan för att bosätta sig i Brasilien, berättar här något om den framgångsrika fabriken och dess miljö.



LME i Brasilien

Första delen av fabriken i São José dos Campos, cirka 2 500 kvm, påbörjades 1954 med Oscar Niemeyer som arkitekt. Niemeyer anses som en av världens främsta arkitekter och har medverkat som skapare av de flesta offentliga byggnader i den nya huvudstaden Brasília. 1955 invigdes fabriken med 500-600 gäster från alla delar av Brasilien och med mycket stor publicitet, vilket även bidrog till ökad goodwill för bolaget och för Sverige.

Samma år utbyggdes fabriken till att omfatta cirka 4 500 kvm och 1960 till nuvarande 13 000 kvm. Den senare utbyggnaden gjordes till en del i två plan. Utanför den egentliga fabriksbyggnaden finns garage, bilverkstad, grovmekanisk avdelning, snickeri m. m. Ett socialhus står just färdigt och omfattar kök, matsal, sjukavdelning samt tandläkare. Den gamla sjukavdelningen kommer nu att användas som barnkrubba för de anställdas barn. Fabrikstomten är på 100 000 kvm och plats finns alltså för ytterligare utbyggnad, om så skulle erfordras.

Ovan en översikt av fabriken i São José dos Campos. Nedan interiörer från t. v. pressaravdelningen och t. h. kabelsyningen.

Fabriken hade till en början endast telefонтillverkning på programmet, och vid första utbyggnaden utökades fabriktionen med montering av koordinatväljare, kabelsyning och förbindning av koordinatväljarstativ samt provning av dessa. För närvarande ingår även montering, kabling och provning av reläsatser, manuella växlar, interurbanbord samt automatiska lokalväxlar.

Tillverkningen av detaljer för koordinatväljare är redan påbörjad, och till hösten kommer fabriken att ha den första inhemska väljaren färdig. Något senare kommer det första RAF-reläet, och förutom vissa speciella detaljer samt kabel kommer fabriken att ha hundra procentig nationell tillverkning.

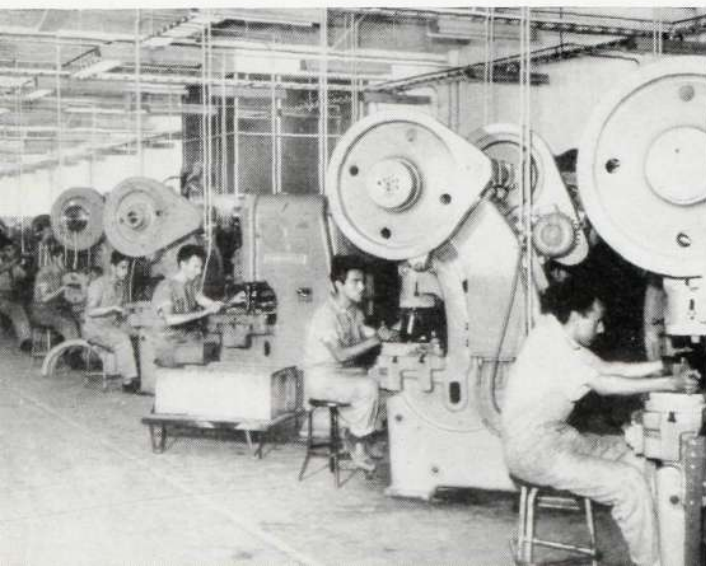
Produkter sändes regelbundet till Stockholm för undersökning, och av dessa framgår, att fabriken produkter kvalitativt är fullt jämförbara med de svenska. Arbetskraften är mycket god. Ett nationaldrag hos brasilianerna tycks vara deras stora arbetsintresse. De är mycket läraktiga och noggranna och tar sig an sina arbeten och problem utan förutfattade meningar. Av denna anledning har fabriken valt att lära upp personal i egen

regi även för svårare arbeten som verktygsmakare, provare och dylikt.

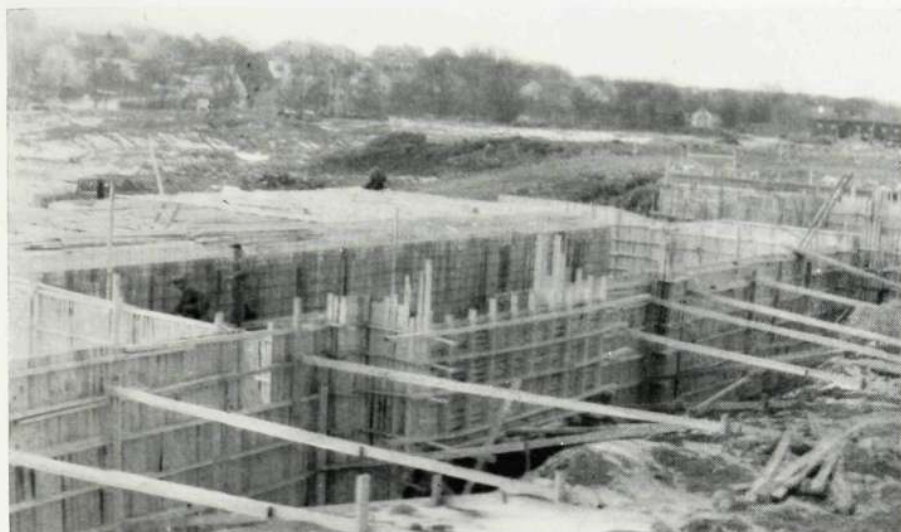
Redan från första början fanns ett mycket stort intresse hos stadens invånare för att arbeta på fabriken. Ingen gjorde sig någon brådska hem från den modernt inredda fabriken till sina hus byggda av lera och utan fönster. Den overall med »Ericsson» på bröstet, som alla manliga verkstadsarbetare bär, blev snart deras finkostym, och på lördags-eftermiddagen byts den använda overallen mot en rentvättad och så är man söndagsklädd.

För den administrativa sidan råder stor tillgång till ekonomiskt utbildad personal, medan teknisk personal är svårare att få tag i. Emellertid avses att genom kursverksamhet på fabriken skapa bättre tillgång på denna personalkategori. Fabriken sysselsätter för närvarande cirka 400 personer, varav cirka 50 på kontoren. Antalet anställda beräknas dock till nästa år ha ökat till cirka 700. En mängd nationaliteter är representerade. Förutom brasilianare och svenskar finns japaner, spanjorer, italienare, holländare, rumäner, ryssar, tyskar. Åtta svenskar är verk-

Forts. på sid. 40



Nybyggen i Ronneby och Visby



Så här långt har man hunnit med den nya Visbyfabriken som skall stå klar någon gång i höst. Därunder ses den blivande bottenvåningen vid LM-fabriken i Ronneby.

LM Ericssons nya fabrik i Ronneby som just nu uppföres på Fridhemsgärdet har börjat skjuta upp ovan jord och när detta skrivs håller man som bäst på med bottenvåningen. Den blir 108 meter lång och 70 meter bred och anses därmed som Ronnebys hittills största fabriksbygge. I november skall fabriken stå färdig och produktionen kommer att omfatta kabelsyning, koppling, lödning och slutprovning av stativ. Dessa skall exportförpackas i fabriken. En svetsnings- och lackeringsavdelning skall också inrymmas.

I Ronneby och Kallinge, cirka 5 km från Ronneby, har man för närvarande tre olika utbildningsverkstäder med sammanlagt hundra anställda. Dessa plus ett 50-tal till kommer att taga den nya fabriken i besittning så snart den blir klar. Under nästa år, d. v. s. 1963, kommer sedan personalstyrkan att mer än fördubblas enligt vad man nu räknar med.

I Visby har man kommit längre med sin nya fabrik som beräknas stå klar någon gång i höst. Den får en yta av 9 600 kvm i ett plan och är dimensionerad för en arbetsstyrka på upp till 650 personer. I och med den nya fabriken tillkomst slipper man tillverkning på så många skilda ställen i staden. För närvarande arbetar cirka 350 personer i Visby men när den nya fabriken tagits i bruk i full utsträckning beräknas det bli sammanlagt cirka 800 anställda i Visby, varav hälften kvinnor. På programmet står kabelsyning, förbindning och provning av reläsatser, lindning, montering och provning av reläer, serietillverkning av mekaniska detaljer samt stycke- och verktygstillverkning.

LME i Olofström kommer vidare att byggas ut. Den fabrik som inrättades i den s. k. Sagerska fastigheten i Olofström för cirka ett och ett halvt år sedan är nu för trång och enligt de preliminära planerna skall den utökas med cirka 1 000 kvm. Byggnationen skall påbörjas snart och man beräknar att ta den nya fabriksdelen i bruk vid årsskiftet. För närvarande sysselsätts ett 70-tal damer i Olofström, men efter tillbyggnaden kommer personalen att öka till cirka 200, fortfarande till största delen kvinnlig arbetskraft.

KA-lönsparare vann 5.000 kr.

För andra gången på några år har en storvinst i den årliga dragningen bland ungdomens lönsparande gått till en LM-anställd i Karlskrona. Den lycklige vinnaren till årets storvinst på 5 000 kronor är 18-årige Lars-Erik Ottosson, som arbetar som hopsättare på monteringsavdelningen för telefonapparater. Förste man bland gratulanterna var verkmästare Åke Olsson som mötte med den glada nyheten då Ottosson kom till sin arbetsplats – se bilden. Ottosson, som veckan innan fyllde 18 år, vet inte riktigt vad han skall göra med pengarna men troligen låter han dem stå kvar på banken tills han bättre behöver dem.

Lönspararintresset vid KA-fabriken kommer säkerligen att få ytterligare uppsving då det nu åter visat sig att LME blivit något av ett turföretag för lönsparare. I dag finns cirka 250 lönsparare vid KA, vilket måste anses vara en hög siffra.



LM-teatern söker aktörer

LM-teatern har haft årsmöte. Till ny styrelse valdes Arne Andersson, HF/Mr, ordf. och inspicient, Ulla Starck, HF/Cfr, sekr. och Arthur Matsson, Vp, kassör. Man beslöt bl. a. att under våren ge en föreställning av »Portvinsmordet» för LM:s pensionärer. Vidare skall en teaterskola startas under våren för att trygga återväxten av aktörer. Alla teaterintresserade LM-are ombedes därför ta kontakt med någon av styrelseledamöterna.

LME:s konstförening

har hållit sitt femtonde årsmöte under ordförandeskap av hr John Danielsson. I styrelsen nyvaldes fru G Fagerström, ingenjör Uno Nilsson och hr Sven Ljunggren samt som suppleant hr Gotthard Nyholm. Till de avgående styrelsemedlemmarna ingenjör Folke Mogstead och suppleanterna fru Birgitta Samuelsson med make Karl Herman Samuelsson riktades ett varmt tack för deras arbete.

Medlemsantalet är nu 522. Av årets utställningsbesök kan nämnas Sonja Henies och Niels Onstads konstsamling på Moderna Museet. Visningen av »5 000 år Egyptisk konst» på Nationalmuseum måste dubblas på grund av den stora tillslutningen. Vid båda besöken berättade amanuens Karin Bergqvist om Tutanchamons och andra faraoners guld- och konstskatter. Dessutom har man sett professor Erixsons (X-et) utställning i Liljevalchs konsthall.

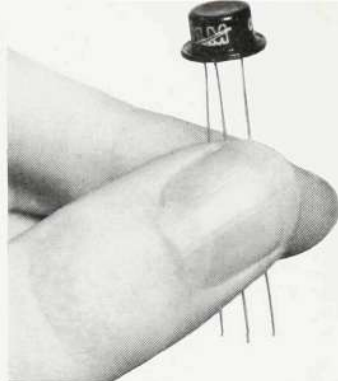
Åtta gånger under året har olika konstnärer hängt på väggarna i HF:s matsalar. Bland de yngre konstnärer som »hängts» under 1961 återfinns Olle Carlström, Sixten Haage och Leopold Fahre. Av skulptörerna Anders Jönsson och Bengt Amundin har några alster köpts för medlemslotterierna. Dessa som var två till antalet under fjolåret gav 17 vinster till ett värde av cirka 6 000 kronor. Dessutom har sex månadslotterier anordnats och vinster till cirka 2 500 kronors värde utdelats.

Efter årsmötet följde en trivsamt årsfest, varunder fru Klara Ullman talade om Japanska träsnitt. Dessutom roade man sig med att måla tavlor som sedan bedömdes och premierades. En konstrebuss löstes också och priser och premier till duktiga »hängare» utdelades. Gunnar Erling svarade för uppskattad pionunderhållning.

LMMK

har haft sin tredje OT efter starten. Det var en bana på sju mil och med tre delsträckor som de 30-talet deltagande ekipagen hade att avverka. Start och mål hade förlagts till Södertälje. Tre deltagare klarade banan på 0 prickar. En hemlig kontroll hade dock placerats på första delsträckan för att man skulle kunna skilja eventuellt lika prickbelastade från varandra. Detta orsakade att 0-prickarna belade första, tredje och åttonde platserna. De tre bästa blev: B Adolfsson/Eriksson, G, T Persson/KPersson, HF/Ajd, R Skyllberg/Jakobsson, HF/Cbr.

LMMK har inbjudit Standard Radios MK att delta i vårens avslutnings-OT, Nattsudd, den 25 maj. Det blir tre klasser. I klass 1 kör ett 15-mannalag från LMMK resp. SRMK, i klass 2 övriga medlemmar och klass 3 nybörjare.



Transistorn blir mindre och mindre

Transistorn har nu funnits i allmänt bruk så länge att vi hunnit vänja oss vid dess existens. Utan att gå in på tekniska konstigheter kan man väl konstatera att transistorn i stort sett motsvarar ett elektronrör. Men genom sin ringa storlek och sin effektsnålhet möjliggör den konstruktioner som skulle bli otympliga med elektronrör. En vanlig transistors volym är endast cirka tjugofemtedelen av ett miniatyr-rörs och dess effektförbrukning är obetydlig i jämförelse med rörets.

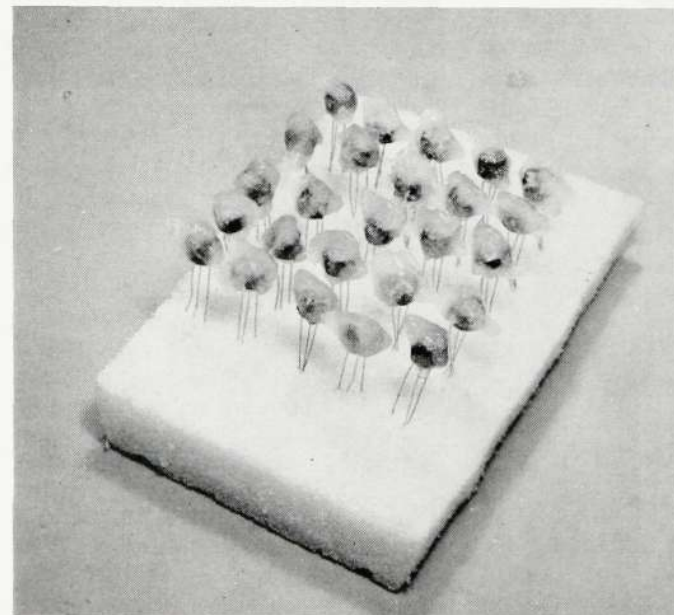
För en kompakt elektronisk utrustning med 10 000-tals komponenter innebar transistorens avgörande fördelar. Men redan nu kan man inom vissa av elektroteknikens specialområden se ett växande behov av ytterligare miniatyrisering. Detta behov kan ifråga om dioder och transistorer redan tillgodoses. De modernaste halvledarna kan nämligen ej ses med blotta ögat. Men tills denna speciella teknik får större allmänt intresse, torde det dock dröja ännu några år.

AB Svenska Elektronrör (SER) har i flera år i mindre skala tillverkat transistorer nästan uteslutande för koncernens interna behov. I år kommer emellertid transistortillverkningen att utökas mycket kraftigt och man räknar med att kunna täcka en avsevärd del av den svenska marknadens behov av de tillverkade transistortyperna. Dessa omfattar

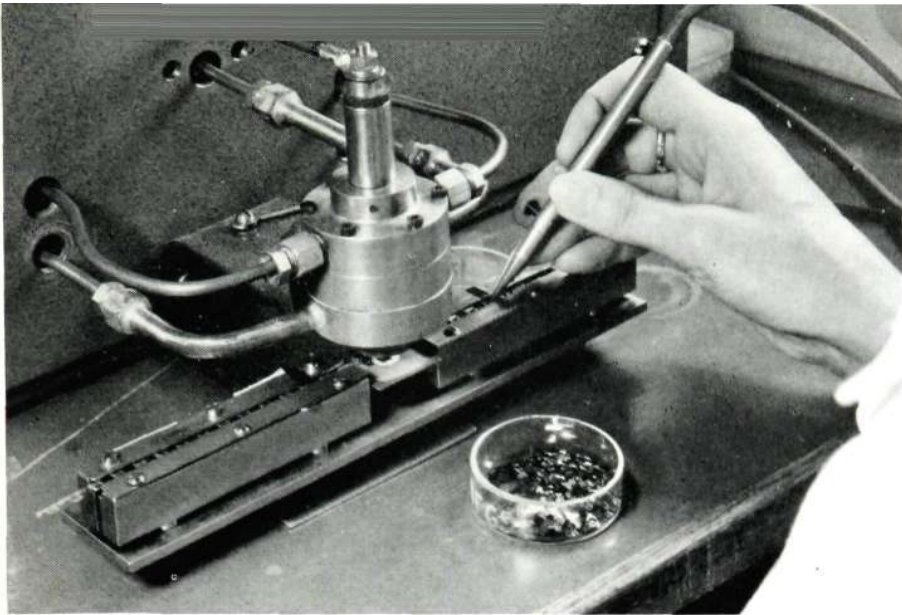
fyra industrityper och ett tiotal typer för enklare industriapplikationer och s. k. hemelektronik.

LME ställer mycket höga krav på de komponenter som skall ingå i telefonutrustningar av olika slag. I särskilt hög grad gäller detta kanske ifråga om elektronrör och transistorer. SER:s långlivs-rör har genom åren vunnit mycket erkännande för pålitlighet och livslängd från förbrukare i praktiskt taget alla industriländer och därför är det helt naturligt att man i den nya tillverkningsgrenen strävar efter att uppnå samma goda resultat. Härför har man bl. a. i avtal med en av USA:s främsta transistortillverkare överenskommit om utbyte av alla tekniska erfarenheter och övrig teknologi. Genom omfattande produktionskontroll och genom kvalitetskontroll enligt amerikanska MIL-normer garanteras produkten ha stor jämnhet och hög kvalitetsnivå.

SER är för övrigt Sveriges ende tillverkare av såväl elektronrör som transistorer och det har gjort SER till ett omtyckt mål för studiebesök. Tyvärr har man dock små möjligheter att tillgodose intresserad önskemål på grund av bl. a. lokalsvårigheter. Koncernens anställda har dock beretts tillfälle att se SER-produkterna och deras tillverkning genom utställningen »Produkten», som nyligen förekom på HF.



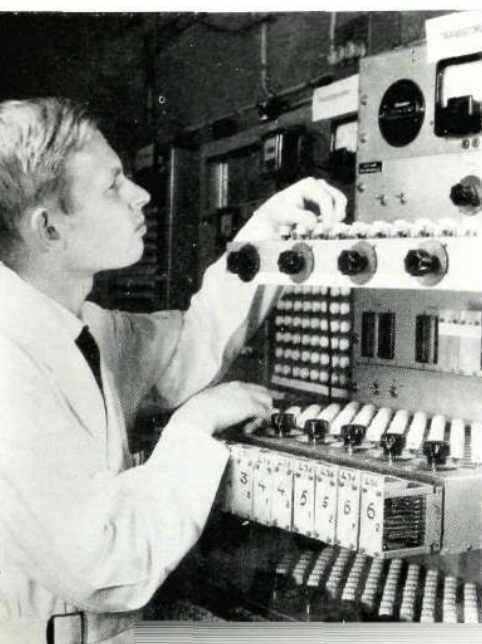
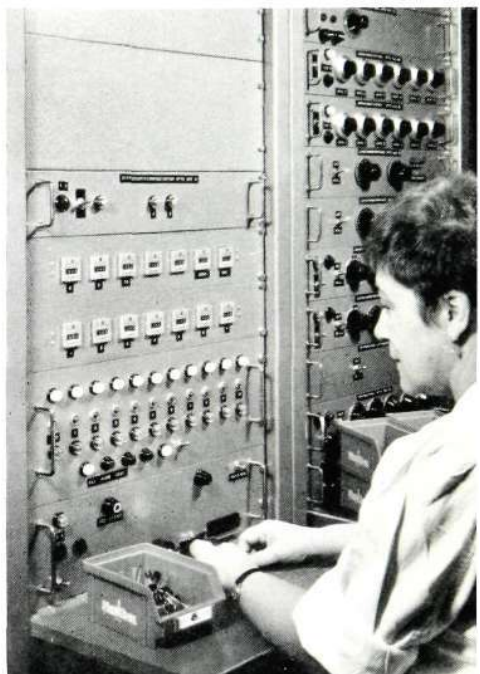
SER:s industritransistorer kvalitetskontrolleras enligt föreskrifterna i amerikanska MIL-normerna. Dessa normer innehåller föreskrifter för såväl termiska som mekaniska betingelser samt dessutom livsprov under skiftande betingelser. Bilden visar en fas av temperaturcyklingsprovet, vid vilket transistorerna cyklas från +100° C till -65° C tio gånger.



Det är ett petigt jobb att tillverka transistorer. Delarna är ofta så små att mikroskopet måste tas till hjälp. Här presenteras några intressanta moment i transistorernas tillkomst. I tillverkningsmomentet som ses ovan t. v. fastlöses germaniumkristallen i bastabben med hjälp av en vätgaskanon. Germaniumkristallen har här en tjocklek av cirka 90/1000 mm och en sida med 2,5 mm längd. Bastabben har tidigare förtennats på ena sidan. Efter fastlödningen förses kristallen med två indiumkuler vilka inlegeras i germaniumbiten. Dessa två kuler är emitter resp. kollektor.

I punktsvets med mycket väldefinierade svetsstider och svetsströmmar svetsas tillledningarna för emitter och kollektor till genomföringarna. För att hindra att kroppssalter och exempelvis handbalsam kommer i kontakt med det ömtåliga transistorssystemet använder monteringspersonalen alltid fingerskydd. Ovan t. h.

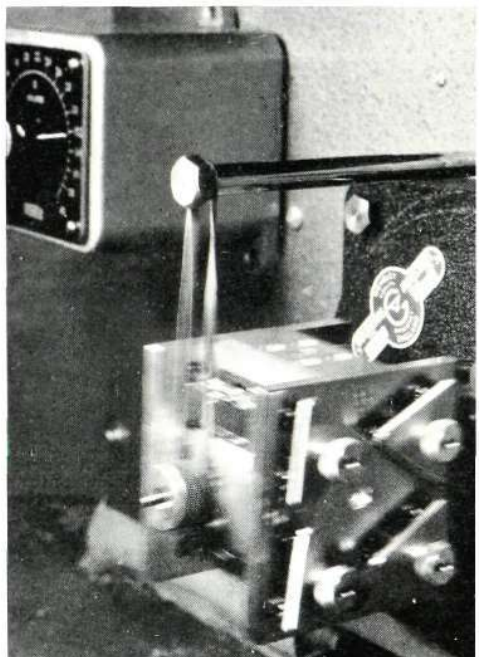
Efter systemsvetsningen — men före kápningen — avsynas varje transistorssystem under mikroskop. I mitten t. v.



Med hjälp av en mätapparat sker datakontroll och gruppering efter t. ex. förstärkningsfaktor och bäckspänningsdata. I mitten t. h.

Enligt MIL-föreskrifterna skall av varje vecko-produktion en viss del tagas ut för livsprov, dels vid en lagringstemperatur av 100° C, dels vid en intermitternt belastning av 225 mW. Dessa livsprov körs under minst 1 000 timmar. Nedan t. v.

I denna utrustning vibreras en viss del av vecko-produktionen av industritransistorer med en acceleration av lägst 10 g i tre riktningar under 32 timmar. Detta vibrationsprov utgör en del av de mekaniska kontrollerna som även innefattar vibration med varierande frekvens, chockprov vid 500 g, 1 ms, samt konstant acceleration 7 500 g. Nedan t. h.





Tunisisk minister gästar LM

Tunisiens kommunikationsminister, tillika chef för landets post, telefon och telegraf, Rachid Driss, gjorde i slutet av februari tillsammans med sin maka och tunisiska kommunikationsväsendets tekniske direktör, Mohammed Mili, ett halv-officiellt besök i Sverige. På det krävande programmet stod bl. a. besök vid LM-fabriken i Söderhamn samt givetvis huvudfabriken. Den 45-årige ministern, journalist till yrket och kommunikationsminister sedan 1957, intresserade sig inte enbart för den tekniska sidan av produktionen utan ställde också en mängd frågor om arbetarnas sociala förhållanden, om arbetslöshetsproblemen, om kvinnornas likställighet etc. . . .

På bilden överst studerar man 500-väljaren vid besöket i Söderhamn. Fr. v. VD Sven T Aberg, minister Driss, kommunikationsminister Gösta Skoglund, som åtföljde minister Driss, dir. Mohammed Mili samt LM-ingenjören Rune Häggö.

Därunder samtalar VD med Tunisiens chargé d'affaires Ridha Klibi och minister Driss under besöket på huvudfabriken.

Minister Driss besökte också Midsommargården och daghemmet under visiten på HF. Här har hans excellens med maka bänkat sig för en trevlig pratstund med barnen.

Tunisien utgör för närvarande en av L M Ericssons stora marknader. Sedan 1959 har LM fått beställningar av Tunisien på cirka 23 milj. kr, därav en order i höstas på utrustning för telefonstationer för 11,5 milj. avseende fortsatt automatisering av Tunisiens telefontät med LM:s koordinatväljarsystem kring Tunis, Bizerte, Sousse och Sfax för både lokal- och fjärrtrafik.

Vid årsskiftet 1962-63 beräknas LM ha i drift totalt cirka 28 000 linjer i Tunisien. Installationerna beräknas vara helt avslutade 1964.



Mera besök. Generaldirektören vid Jugoslaviska järnvägarna, Vojin Nikolić, fick vid sin visit på HF stifta bekantskap med det nyinrättade språklaboratoriet. Fr.h. dir. Nikolić, ingenjör Eric Lundquist, ingenjör I Veselić, direktör Svetislav Miladinov och ambassadsekreterare L Sekulić, samt direktörerna N Kallerman och H Insulander.





Vid STE:s (Société des Téléphones Ericsson) 50-årsjubileum besökte bl. a. LME:s styrelse Ateliers Vaucansons fabrik i S:t Nicholas. Fr. v. Sveriges generalkonsul i Paris Gustav Forssius, viceamiral Erik Anderberg, v. VD Hugo Lindberg, direktör Wilhelm Söderman, bankdirektör Ernfrid Browaldh, dr Marcus Wallenberg och ambassadör Erik Boheman. Ovan t. v.



I mitten av februari togs Egyptens första storstation med koordinatväljare av LM:s tillverkning i drift i närvaro av bl. a. Dr Riad, generaldirektör vid Förenade Arabrepublikens telefonförvaltning (UARTO). Invigningen av Abbassia-stationen ägde rum i slutet av mars efter Ramadan, muselmanernas fastetid. Ovan ses vid en temottagning efter invigningen fr. v. ambassadör Sven Dahlman, VD Sven T Åberg, Dr Riad samt kommunikationsminister Mustafa Kahlil. Ovan

Svenska institutet i Rom ägnar sig som bekant åt arkeologisk forskning. För ett tjugotal år sedan fick man en värdig hemvist i en vacker byggnad tillkommen genom samverkan mellan svenska och italienska staten samt ett antal privata donatorer. Bland dessa senare som är upptagna på den av konungen nyligen avtäckta minnestavlan återfinns LM Ericsson AB, som i samarbete med SIELTE skänkt en modern telefonanläggning för institutets bruk.

Lars Magnus Ericssons födelsegård Nordtomta i Värmskog och som invigdes den 20 augusti i föl till minnesgård kommer att bli ett omtyckt turistmål i sommar. LME-gården finns med i Svenska Turistföreningens nya turishandbok över Värmland och är nu också upptagen i utländska turistbroschyrer och vandrarhemsförteckningar. Under senare delen av förra året besöktes gården av över 3.000 personer, varav 168 utlänningar från många länder och flera världsdelar. Bl. a. kom besökare från Australien och Nya Zeeland.



Åtta KV-are inom familjen Nytt LM-rekord

Vi skrev i Kontaktens julnummer att en LM-familj med »Java-Johan» som överhuvud och räknande sju LM-are var något av ett rekord. Men det skulle vi nu inte ha gjort. Från KV hördes protester och det med rätta, ty där arbetar för närvarande åtta personer med efternamnet Olsson, far och mor, tre söner, en dotter, en sonhustru och en brorsdotter. Tidigare hade man faktiskt nio LM-are i familjen, då ytterligare en son arbetade på KV. Visa av skadan säger vi nu inte att detta är rekord, men...

Det är jämtlandsfamiljen Bo Olsson som funnit för gott att lämna jordbruket i Gällö, en by cirka fyra mil söder om Östersund. Det var i maj 1960 som hr Olsson dök upp på Kabelverket. Någon månad senare kom också fru Olsson ned och sedan anlände barnen undan för undan. Nu bor samtliga familjemedlemmar i en hyrd villa i utkanten av Älvsjö, sammanlagt tretton personer och två hushåll. Och resan till jobbet klarar man galant. Att betala resor för åtta personer två gånger om dagen verkade litet dyrt, så hr Olsson köpte helt enkelt en Volkswagenbuss. Alla kommer på en gång till jobbet och ingen behöver riskera att missa bussen.



När familjen Olsson skall äta lunch så gör man det vid ett gemensamt bord i matsalen. Här har familjen bänkats sig med familjeöverhuvudet »Fingal» längst t. h.



För att klara resorna till och från arbetet så köpte hr Olsson en Volkswagenbuss. Här vinkar de åtta olssonerna farväl till KV efter en dags väl-förrättat värv.



Hur kommer det sig då att en hel familj bryter upp så här och flyttar så långt för att skapa en ny tillvaro. Vi ställer frågan till familjens överhuvud, Bo Olsson, bättre känd på KV som »Fingal».

- En av de få utkomstmöjligheterna i Jämtlands-bygden är skogsbruket. Men det är inte så lönande längre och när jag hörde talas om KV av en släkting beslöt jag att undersöka förhållandena vid en storstadsindustri. Och det var så lovande att vi arrenderade ut vår gård och flyttade ner hela familjen. Något hr Olsson särskilt vill framhålla är trivsselfaktorn. Den samarbetsvilja och välvillighet företagsledningen på KV visar de anställda vinner båda parter på i längden, säger han.

Och inte har KV förlorat på hr Olsson. Han har nämligen fått fungera som en mindre arbetsförmedling för vänner och grannar i Gällö. Till dags dato har genom hans försorg inte mindre än ett 50-tal jämtlänningar börjat på KV. Det enda bekymret är nu att kunna skaffa bostäder till alla, men det är faktiskt något som till och med »Fingal» ibland går bet på.

LM-familj i SÖ

En något mindre LM-familj träffar vi på i Söderhamn. Den yngste i familjen är 17-åriga Maud Norling, som tillika blev Metalls 300 000 medlem vid årsskiftet. Mamma Gunhild är utlärare kappsömmerska men LM-are sedan drygt sex år. Mormor Britta och morfar Adolf har också sin arbetsplats på LM-fabriken i Söderhamn. Den femte i familjen, pappa Sven, däremot hör inte till LM men är liksom alla de andra medlem i Metall.

På bilden de fyra LM-arna, fr. v. mamma Gunhild, morfar Adolf, dottern Maud och mormor Britta.

TRÅDSTUMPAR

FARLIGT, FARLIGT! AKTAS FÖR STÖTAR! — VINST-
GIVANDE TELEFONNUMMER — FIN LM-INFORMATION



Flicka med ton

Fröken Viveka Svahn, HF/Lem, är en flicka med ton. Hon spelar nämligen trumpet och det gör hon som en hel karl. Hon började i åttaårsåldern och har alltså spelat i – nejdå, vi skall inte vara oartiga och avslöja damens ålder – åtskilliga år. Hon är med i dambandet »The sunkids», solskensbarnen, och nog får man en vision av solsknen när hon sätter munstycket till läpparna och blåser en glad fanfar.

Hur kommer det sig då att en flicka trakterar ett så typiskt manligt instrument? Det bara blev så, säger hon. Ty då hon en gång började i skolorkestern satte man helt sonika en trumpet i händerna på henne. Och det instrumentet har hon varit trogen sedan dess.

På bilden ser vi fröken Svahn ta sig ton medan hennes arbetskamrater faller i stum beundran.

nya utställningsobjekt kommer att saknas under de närmaste åren.

Emellertid har utställningarna inte alltid rönt den uppmärksamhet de är värda. Det brukar ofta vara så att intresset finns men besöket skjuts upp dag för dag och rätt vad det är är utställningen borta. Flitigare besök i fortsättningen är önskvärt inte minst av det skälet att det många gånger kan vara till god hjälp i arbetet att ha fått en lättfattlig inblick i koncernens verksamhet. Egentligen är det också meningen att alla LM-are skall få ta del av utställningarna, men på grund av svår utrymnesbrist här och var inom koncernen har så inte blivit fallet i någon högre grad. Tyvärr.

I Verket och Vi, Televerkets personaltidning, kan man läsa om hur man skall bära sig åt för att vinna på lotteri. Alla torde väl veta hur man bär sig åt för att inte vinna, men att ständigt förlora blir ju något tjatigt i längden. Två systrar i Malmö fick för sig att de skulle pröva lyckan på V 5. Men vem skulle man satsa på. King Hunter lät ju som en överlägsen springare men vem törs sätta en slant på en häst som heter Lurifax. Men efter en stunds grubblande kom damerna på lösningen. De hade just fått telefon installerad och skrev helt sonika av de fem första siffrorna i sitt telenummer på V 5-lappen. Och under över alla under. Det blev en fullträff och en nätt förtjänst på 69 283 kronor.

En faktor på Nerikes Allehanda skulle tippa tidningens upplageökning. Han vände på sitt telefonnummer och skrev 2 765. Och si, det var endast fem exemplar för mycket. Vinstbeloppet var visserligen inte större än 89 kr men det blev i alla fall fri telefon i ett kvartal.

Sen kan man ju fråga sig varför aldrig en annan kan tjäna pengar på sin telefon utan bara får betala för den.

*

Man hör ofta frågor i samband med de olika avdelningarna inom HF och inte minst de många dotterbolagen inom koncernen om vad man egentligen gör för något där eller där. Ett fint initiativ som ger – om inte alla LM-are så åtminstone HF-arna – möjlighet att lära känna de olika verksamheterna inom koncernen är Produktutställningarna i trapphallen på HF. Man startade för tre år sedan och hittills har ett 20-tal utställningar visats. Huvudrubrikerna för dessa ger en rik provkarta på koncernens verksamhet, men det är knappast någon risk för att

VILL DU

lära dig dansa folkdans? Gå då med i LME:s folkdanslag, som leds av Gunnar Persson, HF/ZbpC. Vårkursen, som pågår till juni, är nu i full gång, men än är det inte för sent att vara med. Vi håller till i Midsommargården, tisdagar mellan kl 17.30 och 19. Anmälningar mottas av HF/Pk, tel 305.

VÄLKOMMEN!



Signaturen Pidén har uppmärksammat utbytet av alla gamla elkontakter på HF. De pigga och yrvakna hjärncellerna började genast arbeta och resulterade – som alltid på LM – i några epokgörande förslag, som härmed vidarebefordras med varm hand.

»Man har konstaterat att våra korrespondenter fått elektriska stötar av sina skrivmaskiner. Jämmer och elände, men nu rättas det till i det att man byter ut alla gamla kontakter och sätter dit nya med jordförbindelse. Så nu skall väl alla söta och flitiga bli nöjda och lugna igen. Men kära läsarinor, genom vetenskapligt studium och ingående experiment har författaren upptäckt, att stötarna uppstår av den statiska elektricitet, som samlas i Edra kjolar och nylonunderklänningar på grund av friktionen mot luften då ni promenerar i korridoren. I skolan kallas det kattskinnslektricitet. Gnistor består och gamla kontakter förgår.

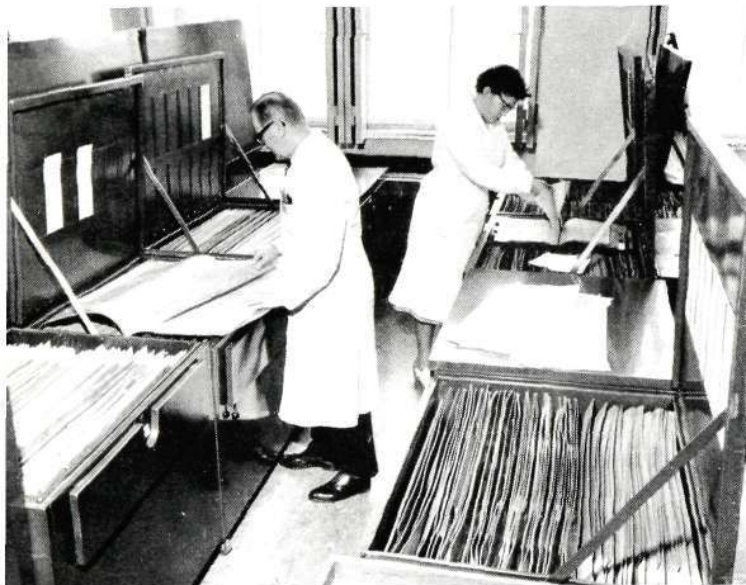
Vad är då naturligare i en sådan situation för en LM-ingenjör än att låta jorda underklänningarna. Förslag skall lämnas till förslagsnämnden. Man tillverkar helt enkelt en klämman som lämpligen bör likna en vanlig klädnypan för att damerna lättare skall känna igen sig. Nypan anslutes med en vanlig sladd, RK 1 x 1,5², till närmaste värmeledningselement. Då vår rara dam har satt sig har hon bara att fästa klämman i kjolfällen. Själva nypet bör ej vara hårdare än att klämman lossnar från fällen innan kjolen lossnar från flickan.

Konstruktionen är bra, men den är givetvis för enkel för att helt kunna tillfredsställa den kräsne konstruktören. Gnistsläckning bör givetvis ordnas och förslag på ett dylikt är under utarbetande. Man inbygger lämpligen i klämman en RC-krets med exempelvis kondensator RKA 14 x 20 och motstånd typ REP 20942/47. En senare utveckling vore en kodväljare RKV 1 placerad under sitsen på skrivmaskinsstolen, varvid automatisk in- och urkoppling av klädnypan skulle kunna erhållas.

Man skulle även kunna dra nytta av flickornas friktionselektricitet. Ett förslag föreligger för den manuella telefonin, där man ansluter klädnypan till upptagetlamporna i interurbanborden. Om spänningen skulle sjunka i stationsnätet behöver telefonisten bara ta sig en promenad, sedan ansluta sin klämman och vips, så lyser alla upptagetlamporna som aldrig förr.»

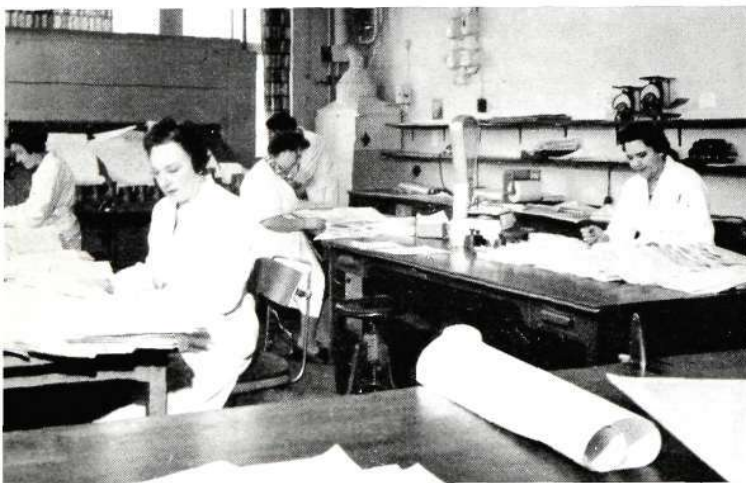


16,5 ton ljuskopior Cfa:s årsproduktion



När en ny ritning anländer till arkivet tas den om hand av Holger Larsson och Barbro Lund som ser till att den blir registrerad i vederbörlig ordning. Ovan t. v.

Ritningscentralen, HF/Cfa, är den kugge i LM-maskineriet som tar hand om lejonparten av de tekniska dokument som i form av ritningar, föreskrifter, tabeller och dylikt utarbetas på konstruktionskontor och laboratorier. Det är ingen liten verksamhet. Årligen anmäls cirka 14 000 nya dokument och arkivet rymmer i dag omkring 500 000 original.



Därefter går ritningen till arkivfotograferingen där Bror Andersson huserar. Ovan t. h.

Men innan dokumenten kommer så långt som till slutstationen – en viss mapp i ett visst arkivskåp – har de varit ute på rundvandring runt hela ritningscentralen och varit föremål för en lång rad åtgärder.

Efter fotograferingen sorteras den in i arkivet. Föreståndare Helge Amberg och Aina Carlsson har många och stora lådor att gräva i.

När en ritning anländer till avdelningen tas den först om hand av registreringen som kontrollerar att den är godkänd av konstruktionsägaren, varefter den införs i nummerregistret. Detta bl. a. för att få en effektiv kontroll på att det inte finns flera ritningar med ett och samma nummer. Rör det sig om en mekanisk ritning görs även notering i de s. k. tillhørsregistren, som är viktiga hjälpmedel vid standardisering av material och konstruktionselement.

Men innan arkivering går ritningen in på ljuskopieringen för framtagning av beställda ljuskopior. Från kopieapparaten i bakgrunden kommer en aldrig sinande ström av ljuskopior som viks, sorteras, klipps, vägs och expedieras av de flinka damerna.

Så är det dags för arkivfotograferingen – en säkerhetsåtgärd ifall ritningsarkivet skulle brandskadas eller förstöras på annat sätt. Filmkassetterna rymmer flera hundra plåtar och kameran är i full gång hela dagarna. Under fjolåret togs inte mindre än 76 000 filmbilder, omfattande både nytagningar och omtagningar av ändrade dokument för HF, G, T och SIB. Efter fotoproceduren överlämnas ritningen till arkivet där dess arkiverings-



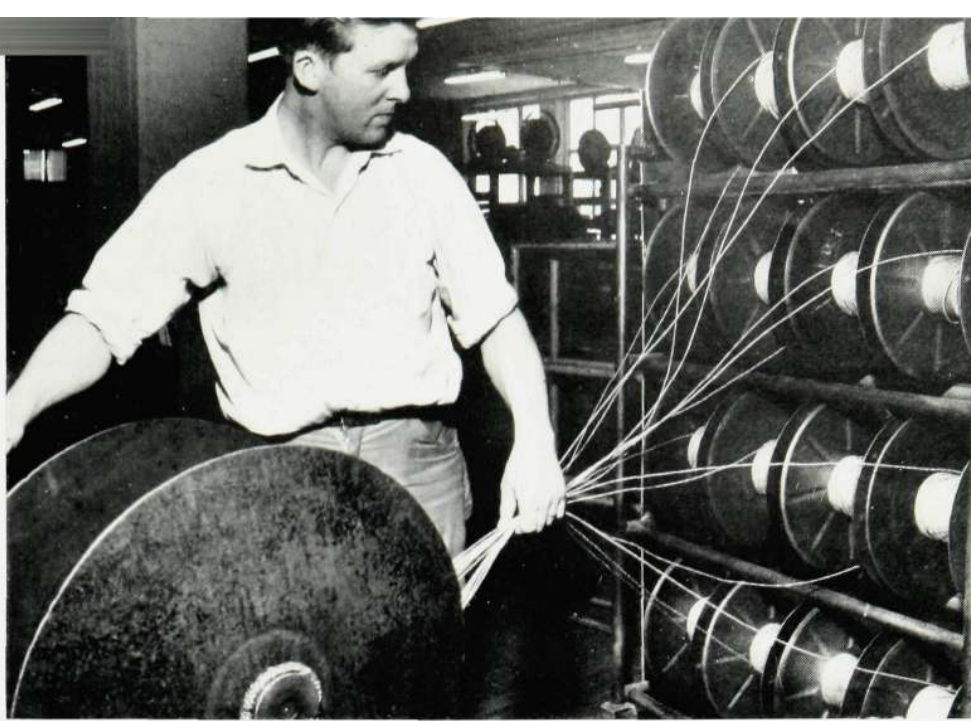
Underhållet av referenspärmar ombesörjs av Sune Bergman och Agnes Engestål. 3 350 pärmar för HF med filialer har de båda att se om.

Forts. på sid. 40

Många förslagskommittéer kunde glädja sig åt ett märkbart uppsving i förslagsverksamheten under hösten och vintern då rikspristävlingen pågick, kanske inte minst på grund av det goda stöd förslagskommittéernas egen propagandaverksamhet hade av tidningar, TV och radio. I skrivande stund har de flesta kommittéer granskat, bedömt och valt ut tävlingsbidragen bland alla de goda förslag som inkommit under tävlingstiden.

Från LME-koncernen deltar ett 15-tal förslag i rikstävlingen, flera så goda att de tippas komma på prisplats. När detta läses har väl rikspristävlingens jury börjat få en överblick över den förslagsflod som strömmat in och vi får hoppas på framgång för LM-arna.

Förutom de två förslag som presenteras närmare på den här sidan kan nämnas ett av fru Eivor Roos och hr Erik Karlsson vid Kabelverket. De fick i höstas den dittills största belöningen vid KV – 1 200 kr – för ett förslag till pappersbesparing vid isolering av telefontråd.



Skiftinstruktör Per Wiklund demonstrerar hur lätt det går att spola av 16 trådrullar samtidigt. Nedan visar fru Olga Lehrner den fixtur hon hittat på för doppförtenning av uttagstrådar.

15-tal LM-förslag i rikstävlingen

Förslaget har tidigare presenterats i både Kontakten och radio.

Sieverts Kabelverk deltar med ett förslag av skiftinstruktören Per Wiklund angående avspolning av koppartrådar från stålrollar. En telefonkabel sammanslås av t. ex. 200 koppartrådar. Dessa trådar är spolade på stålrollar vilka sitter i ställningar om 16 rullar. Nu får det inte bli någon skarv i kabeln och därför måste koppartråden tas till i överkant så att man är säker på att den verkligen räcker till. Härav följer att det alltid blir rester kvar på rullarna när kabeln är färdig. Dagsomsättningen på rullar vid SKV ligger på omkring 2 000 och då en-

dast 6 000 rullar finns i omlopp är det mycket viktigt att trådesterna spolats av rullarna så snart som möjligt så att de åter kommer till användning. Tidigare gick avspolningen till så att man hängde upp ett par rullar åt gången på ett stativ varefter trådesterna spolades av. Detta tog tid, rullarna skulle ju bl. a. flyttas från ställningen och sedan tillbaka, och en man var ständigt sysselsatt med detta. Många gånger fick också övertid tillgripas för att det aktuella behovet av rullar skulle kunna tillgodoses.

Per Wiklund grubblade på problemet och så en dag fick han en idé. Han lät alla 16 rullarna sitta kvar i ställningen som han i stället drog fram till spolapparatens. Så lyckades han medelst några järnaxlar och ett par enkla beslag få alla rullarna att samtidigt rotera fritt trots att de satt kvar i ställningen, och därefter gick det att spola av 16 rullar på en och samma gång i stället för fyra. Det visade sig gå så bra att den man som tidigare skötte avspolningen kunde användas för annat arbete. Numera tar avspolningen bara några timmar per dag och den ombesörjs av den som för tillfället kan göras ledig.

Förslagskommittén ansåg idén så värdefull, inte minst genom att den är så enkel och billig i utförande men ändå sparar mycket tid och pengar, att man beslöt tilldela hr Wiklund den näst största förslagsbelöningen i bolagets historia – 2 400 kr.

På Rifa kom en dag tjänstemannen fru Olga Lehrner ut på verkstaden och

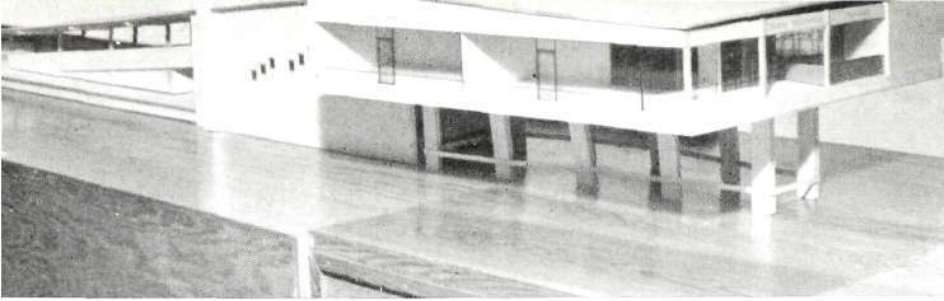
fick se ett par såriga kvinnofingrar. Såren hade uppstått vid doppförtenningen av uttagstrådar till kondensatorlindor. De små tunna trådarna doppades först i flussmedel och sedan i tennet. För att klara detta måste trådändarna knipas fast ordentligt med fingrarna och när sedan trådändarna vändes rann flussmedel och tenn ner på fingrarna. Detta i samband med värmen hade vållat finger-skadorna, som i genomsnitt tvingade vederbörande arbetare till tre månaders sjukledighet om året. Fru Lehrner med sju belönade förslag bakom sig gick in på kontoret och satte sig att fundera. Resultatet blev en fixtur – till utseendet lik ett gångjärn – i vilken uttagstrådarna läggs ner och ur vilken trådändarna sticker fram. Med ett enkelt handgrepp kan man med fixtures hjälp doppförtenna trådarna utan att några fingrar behövs komma i beröring med dem. Sedan fixturen togs i bruk har också fingerskadorna försvunnit, samtidigt som produktionen ökat.

Detta förslag belönades med 1 000 kronor av förslagskommittén.

Dessutom deltar Rifa och SKV i rikstävlingen med ytterligare ett förslag vardera och KV med ytterligare två. FÖB har sänt in två förslag och SRA, G, HF och KA vardera ett.

Så hoppas vi att den ökade aktiviteten på förslagsverksamhetens område kommer att bestå även fast rikstävlingen är över, för – som en ordförande sade – förslagskommittéerna vill gärna ha mycket arbete.





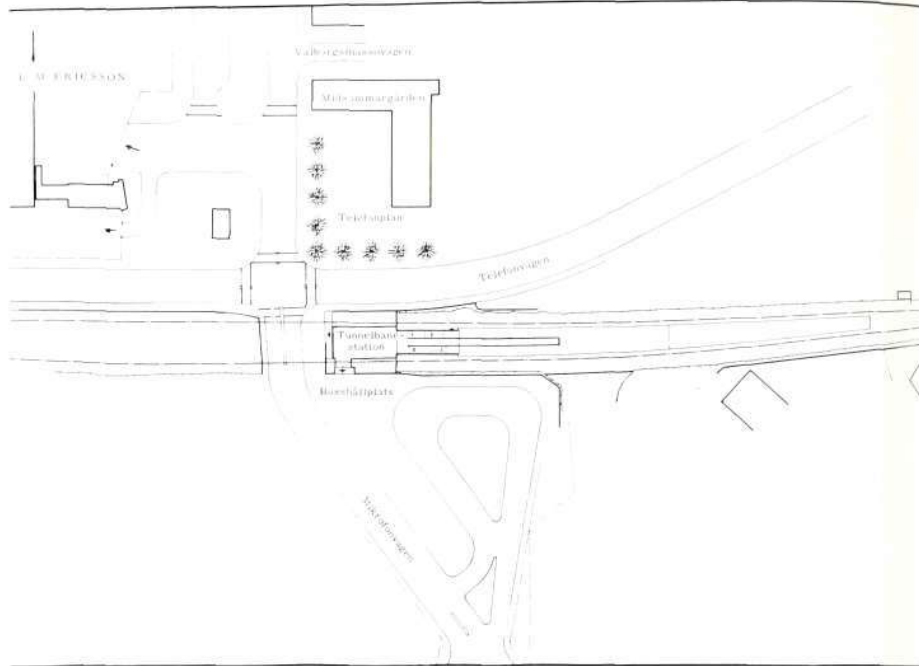
T-stationen Telefonplan

T-banestationen vid Telefonplan i Midsommarkransen har nu fått sin slutliga utformning på papperet. I stort sett kan man konstatera att det blir en av de snyggaste förortsstationerna, även om den konstnärliga utsmyckningen blir ringa, i motsats till vad LME:s konstförening hoppats och kämpat för. Våren 1964 står som invigningsdatum för den nya tunnelbanedelen och ännu så länge finns det inga synliga hinder för att man inte skulle kunna bli klar i tid.

Telefonplan kommer att få ett delvis nytt ansikte som framgår av ritningen t. h. Mikrofonvägen, som leds över tunnelbanan på en bro, korsar Telefonvägen i samma plan, där också övergångsstället för gående läggs. Söder om tunnelbanan och i anslutning till Mikrofonvägen blir det en hållplats för matarbusar, medan nuvarande busshållplatserna helt försvinner.

Själva T-stationen kommer att placeras i jämnhöjd med Mikrofonvägen. Det blir en röd tegelbyggnad och från denna leder en trapphall ned till perrongen som ligger cirka sex meter under gatunivån och sträcker sig bort till ett 50-tal meter från tunnelmynningen mot Svandammsplan. Anledningen till att perrongen inte läggs åt andra hållet, vilket skulle ha inneburit kortare gångväg för resenärerna till LM, är att lutningen i så fall skulle blivit för stor då tunnelbanan måste upp på viadukten över Korpmossevägen.

Hur T-banebyggnaden kommer att ta sig ut framgår av vidstående bilder. I biljetthallen blir det också plats för ett par



butiker som kommer att ligga mot Telefonvägen. Trapphallen som skall uppföras i betong med fasadbeklädnad får både vanlig trappa och rulltrappa samt ett lutande plan för bl. a. barnvagnar, vilket framgår av teckningen som visar stationen från södra sidan. Det lutande planet blir för övrigt en nyhet. Visserligen är två stationer tidigare försedda med lutande plan men i dessa fall går den inkommande trafiken nedifrån och upp, medan i detta fall entrén ligger i gatuplan och spårplanet sex meter lägre.

Beträffande den konstnärliga utsmyckningen så är det inte stora utsikter till någon sådan. Spårvägens disponibla anslag för detta ändamål är alltför blygsamma och då utsmyckningen förbehålls stationerna i innerstaden blir det knappast något över för förorterna. Nu hoppas man att få en blomsterbutik i stationshuset, vilken kan ge åtminstone några välkomna färglickar.

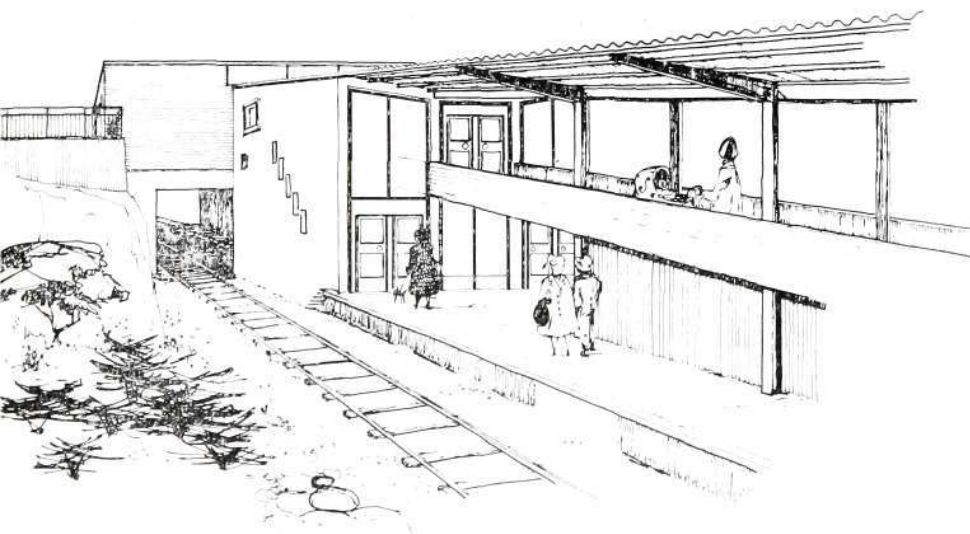
HF:s Verkstadsklubb

Vid LM Ericssons Verkstadsklubb årsmöte valdes följande styrelse för 1962: Yngve Lind, Vt 13, ordf. och Rolf Carlsson, Vt 17, kassör. Övriga styrelseledamöter blev Henning Augustsson, Vt 27, Axel Hedén, Vt 25, Bengt Hamsäter, Vt 18, Lars-Erik Alfredsson, Vt 24, och Runo Lindström, Vt 39.

Till revisorer utsågs Lars Nilsson, Vt 66, Algot Jansson, Vt 25, och Svenning Göth, Vt 13.

BA:s arbetsledarklubb

har under 1962 följande styrelse: ordf. T Ahlberg, v. ordf. S Lindgren, sekr. T Dahlquist, kassör S Emanuelsson, klubbmästare I Westergren samt E Daun och S Winberg.



Oss människor emellan

Det var en sicilianska, som skulle karaktärisera skillnaden mellan sitt land och vårt. Hennes ord föll ungefär så: »Hemma är vi angelägna om att få känna att vi behöver varandra, men här tycks ni ha ett så starkt behov av att få känna er så oberoende av varandra som möjligt.» Det är en iakttagelse med en välriktad udd. Vi svenskar – och i synnerhet vi storstadsbor – har skaffat oss ett ganska grundmurat rykte, som handlar om en kylig, avvaktande hållning och svårigheter att anpassa oss till varandra i en vänlig och trivsamt atmosfär.

Behovet av att vara oberoende av varandra märker man inte minst då man är ute och knuffas och trängs på bussar och spårvagnar i eftermiddagsrushen. Alltid är det någon som blänger i ens närhet, och de som lyckats få sittplats läser med överdrivet intresse sin kvällstidning – för att slippa observera att det kanske fanns någon annan som bättre behövde sitta. Det är en stämning ur vilken det på något vis skriker: Vi angår inte varandra. Samma stämning kan man känna i ett stort varuhus, där grannen i trappuppgången ser besvärad eller förvånad eller förnärmat ut om man skulle hitta på att hälsa. Spår av samma mentalitet finner man kanske också på den stora arbetsplatsen, där endast ett fåtal kan känna varandra.

Vi har stor anledning att ta oss en allvarlig funderare över vad vi egentligen har för inställning till varandra, vad det är som skapar vår inställning och hur vi skall komma fram till en mera positiv syn på varandra än vad som synes allmänt för närvarande. Det är just grundinställningen det handlar om – »vänliga veckan» och liknande hurtfriska försök i all ära men det rör sig om något som sitter under vår betendeyta. Det är en väldig skillnad om jag går till mitt arbete med den inställningen att människorna i omgivningen är mig skäligen likgiltiga eller om man inför varje människa man möter känner: Vi finns till för varandra.

Han är annorlunda än jag tror —

Vi har vår uppfattning om varandra, somliga tycker man bra om, andra irriterar man sig mycket på, några är dumma, andra är intelligenta, några är starka och andra är svaga – tycker man. Särskilt om man har ett arbete med många och ytliga kontakter faller man lätt offer för sina ytliga tycken. Ganska allmänt tror jag man kan säga att våra uppfattningar om varandra är ganska missvisande och osanna. Mannen med det karska uppträdet var kanske in-

värtes inte alls så kavat utan hade ett behov av att gömma sin osäkerhet bakom en skräckinjagande yta. Kvinnan med sitt charmlösa yttre var kanske en sällsynt stimulerande personlighet, fastän nästan ingen upptäckte det. Mannen som man aldrig lyckades övertyga och som man därför tyckte var dum hade kanske sina skäl till att inte fatta och förstå – men dessa skäl brydde jag mig aldrig om att fundera ut, det var enklare att avfärda honom med att han var dum.

Hela samspelet mellan mig och de andra skulle bli mycket mera intressant och spännande, om vi gjorde klart för oss att vi inte bara är förståndsvarelser utan också känslovarelser. Det som gör att vi exempelvis reagerar så olika på tillsägelser hör ju inte ihop med förståndet utan med känslan. Man kan säga exakt samma sak till tre olika människor – t. ex. att komma i tid till arbetet eller att torka skorna på dörrmattan – den ene känner sig anfallen och går till motanfall, den andre hukar sig generad under kritiken, den tredje försöker blanda bort korten och börjar tala om något annat. Att ha ögonen på sina egna reaktioner och att fråga sig varför de andra beter sig som de gör och sätta igång sin fantasi en smula kring den frågan, det är ett steg på väg mot en större öppenhet mot omgivningen.

Rädd för — eller rädd om?

I mycket större utsträckning än vi tror går vi och är rädda för varandra. Man uppfattar sin omgivning kravinställd, hur kan man inte ängslas att ens utseende inte tilltalar omgivningen: »Tänk om dom tycker att jag ser dum ut...» eller att människorna i ens närhet skall tycka att man är tråkig eller ointelligent. Här har var och en av oss sin sårbara punkt – och somliga av oss är sårbara på flera punkter, och utan att veta det eller mena det blir man försvarsinställd. Tag mannen som är extra kortväxt eller kvinnan



Pastor Ludvig Jönsson, rådgivare i personliga frågor vid flera industrier, bl. a. L M Ericsson, redogör här för några allmänmänskliga problem vid den stora industriplatsen. Stoffet till artikeln har pastor Jönsson hämtat från sina erfarenheter vid L M E.

som är 190 i strumplästen, de tål inte så bra att man skämtar om fyrtoarn och släpvagnar, ty deras längd har kanske alltsedan tonåren varit deras stora problem där de aldrig riktigt lyckas acceptera sig själva. Sedan finns mera invärtes ting som man går och skäms för, och då blir otroligt mycket i ens uppträddande ett försök att skydda sig mot insyn. Pojken som känner sig osäker inför flickor blir skrämig och uppkäftig, kvinnan som har fått rykte om sig att aldrig kunna bestämma sig blir häftig och irriterande, mannen som hålles i kragen av sin fru blir bestämd och dominerande utåt för att förvillia bort intrycket av osjälvständighet.

Allt detta osanna spelande av roller som vi inte har tacksning för är ju så vanligt. Och vi driver varandra till det, ty vi är inte särskilt barmhärtiga när vi lyckas blotta någons brister, vi skrattar gärna och driver friskt med den osjälvständige och den osäkre och toffelhaltjen. Till dess det är vår egen tur att bli avslöjade. Men skulle detta inte kunna lära oss, som går och är rädda för varandra, att i stället bli en smula rädda om varandra. Ett gott sätt att börja med detta är att sluta upp att strö omkring sig om dömen som rör utseende, kärleksliv, familjeförhållanden och liknande. Respekt för dessa områden såsom okränkbara skulle hindra oss från att klampa på utan sinne för att detta är känsliga områden, som kräver stor varsamhet.

Varje människa ett under —

När man som jag har till arbete att sitta och öga mot öga lyssna till människor som har det besvärligt på olika sätt, upptäcker man mer och mer hur varenda människa är något för sig och något av ett under. På ytan kan man tycka att hon är tröttsam och besvärlig, men när man har lyssnat sig en aning närmare, öppnar sig en fascinerande värld, som man aldrig har sett förut – även om hon är ens tusende »fall». Jag vet hur man kan sitta och med vördnad lyssna till en människa, som av alla uppfattades som hopplös. När man tittar bakom ytan tystnar ens domar och tycken. Detta skulle kunna säga oss något om vardagsuppträdet, där det ju finns gott om irriterande människor: Det är jag som ser ytligt, i grunden är varenda en av dem ett under.

Forts. på sid. 40

Vinterspelen 1962

När inbjudan utsändes till årets stora idrottstävling »vinterspelen» var det med förhoppning om ett stort deltagarantal för en värdig upptakt till jubileumsårets tävlingssäsong. Anmälningarna överträffade också alla förväntningar och det visade sig att årets vinterspel skulle bli en verklig rekordmönstring av idrottande LM-are.

Tävlingarna omfattade handboll för damer och herrar, bordtennis, bowling och simning. Handboll och bordtennis spelades i Enskedehallen, Svea Bowlinghall var tävlingsplats för bowling och mästerskapen i simning klarades av i Forsgrenska badet. Arrangörer för de olika tävlingarna var för handboll FÖB, bordtennis HF, bowling SRA och för simning GV.

Handboll, damer, KCM

I det stora deltagarantalet fick man i år glädjande nog även räkna in en stor anslutning från damernas sida, då inte mindre än fem lag ställde upp till spel i handbollen. Redan från början stod det klart att striden om segern skulle stå mellan de senaste årens mästare från Karlskrona och damerna från HF. Karlskrona visade sig vara det bättre laget och det var aldrig tal om vem som skulle hemföra segern. Spelstyrkan kanske inte var så stor på många håll men den energi som lagen visade upp var många gånger avgörande för resultaten.

1. KA	4	4	0	0	23-6	8
2. HF	4	3	0	1	17-6	6
3. SSK Al.	4	1	1	2	11-10	3
4. Gbg	4	1	1	2	6-12	3
5. RGA	4	0	0	4	2-25	0

Handboll, herrar, KCM

I år var det Karlskrona för hela slanten och »Mexicos pojkar» visade sin klass och spelstyrka. Göteborg var dock favoriter efter sina senaste goda framträdanden, men i år var det stopp.

Det är roligt med omväxling i toppen, men tyvärr så är det numera bara KA och Göteborg som kämpar där. HF och

Ermi, Karlskrona, var med men fick finna sig i att komma något i bakgrunden. KCM-klassen blir mindre och mindre för varje år och spelstyrkan mellan de olika företagen är nu så stor att den verkliga spänningen delvis försvunnit.

1. KA lag 1	3	3	0	0	46-18	6
2. Gbg lag 1	3	1	0	2	24-27	2
3. HF lag 1	3	1	0	2	22-27	2
4. Ermi, KA	3	1	0	2	12-32	2

Handboll, herrar, B-turnering (ej KCM)

I denna klass var det den verkliga massmönstringen då inte mindre än nio lag ställde upp till spel fördelade på två grupper med final mellan gruppsegrarna. Det var ingen överraskning att Karlskrona skulle vinna även här. Visserligen var göteborgslaget det stora hotet men i finalen visade sig KA vara det bättre laget och hemförde slutsegern.

I såväl Karlskrona som Göteborg är ju handbollen den stora idrotten så det är helt i sin ordning att kampen kommer att stå mellan dem. Det var många företag som man nu kunde hälsa välkomna tillbaka igen efter en tids bortavaro, bland dem DKB som nu åter igen fått vind i seglen.

Resultat:

Herrar B (grupp 1)

Gbg lag 2	4	3	1	0	27-13	7
HF lag 2	4	3	0	1	37-15	6
SSK Al.	4	2	1	1	26-17	5
SKV Su.	4	1	0	3	16-27	2
LME Brommav	4	0	0	4	6-40	0

Herrar B (grupp 2)

KA lag 2	4	4	0	0	35-9	8
DKB	4	3	0	1	22-17	6
FÖB	4	2	0	2	21-20	4
RGA	4	1	0	3	17-16	2
RIF	4	0	0	4	7-40	0

Final Herrar B

1. KA lag 2
2. Gbg lag 2



Bordtennis

När anmälningarna till årets KCM i bordtennis började komma in, visade det sig redan tidigt att det även här skulle bli ett rekorddeltagande. Detta var till en början ett problem för arrangörerna då man endast förfogade över sju bord, men det visade sig gå oväntat bra inte minst tack vare spelarnas uppmärksamhet av speltider och funktionärernas goda arbete.

Nya namn kom även här i toppen, men »de gamla» kämpade väl vilket resultatlistorna utvisar. Seniorsegrare blev överraskande nog U G Eriksson från Göteborg, som vid sidan av sitt bordtennis spel även är ordf. i Göteborgsföreningen. Motståndare i finalen var K E Eriksson från Alpha, även denne ett nytt namn i koncernens bordtennistopp.

Finalen mellan Svensson/Flygare-Blomgren/L Svensson, Karlskrona, var sevärd och spelstyrkan och energin var det inget fel på. Att segern gick åt »rätt håll» var det ingen som betvivlade. Även i juniorklassen var det KA i toppen genom dubbelmästaren H Svensson. HF:s Leif Larsson, en ungdom som kommer, blev tvåa.

Bland de två startande damerna var som vanligt Gerd Thorsén, Rifa, den bästa, medan oldboysklassen gick till »sluggern» Einar »Smäcken» Karlsson från HF, tidigare mästare i såväl bordtennis som tennis och fortfarande ett namn att räkna med, i varje fall i gubbklassen.

Motionsklassen, också en av de stora klasserna, såg ett par från Alpha i finalen, L Berglund och Martin Nilsson, med den förstnämnde som segrare.

Resultat:

Klass I, seniorer, singel (35 startande):

- 1) U G Eriksson, Göteborg, 2) K E Eriksson, Alpha, 3) L Å Andersson, HF.

Ovan en fartyllad bild från bowlingmästerskapen. T. v. de olika bordtennissegrarna. Fr. v. seniormästaren U G Eriksson, Göteborg, oldboysmästaren Einar Karlsson, HF, dammästarinnan Gerd Thorsén, Rifa, dubbel- och juniormästaren H Svensson, Karlskrona, samt den andre dubbelmästaren R Flygare, Karlskrona.



Spännstiga HF-are

Uno Jehler och Ingvar Blom på Huvudfabrikens fotoavdelning deltog även i år i Vasaloppet. För Uno Jehler var det tredje gången. Den 57-åriga fotochefen åkte första gången 1954 och andra gången i föl, då 35-åriga Ingvar Blom begick premiären. Bland de över 2000 startande lyckades de kämpa sig till en plats i mitten av fältet. Bloms tid blev cirka 7.40 och därmed var han bara några få minuter från Vasaloppsmedaljen, en fin prestation. Uno Jehler tog litet mer tid på sig och använde drygt åtta timmar för den 8,5 mil långa sträckan. Inte illa gjort av en 57-åring.

Men man kan fråga sig var alla andra LM-are höll hus?

Klass II, dubbel (30 startande): 1) H Svensson/R Flygare, Karlskrona, 2) A Blomgren/L Svensson, Karlskrona, 3) A Fohlin/C A Almström, Karlskrona.

Klass III, juniorer (5 startande): 1) H Svensson, Karlskrona, 2) Leif Larsson, HF, 3) R Gibsson, SKV.

Klass IV, oldboys (12 startande): 1) Einar Karlsson, HF, 2) F Rask, Rifa, 3) B Rosell, HF.

Klass V, damer (2 startande): 1) Gerd Thorsén, Rifa, 2) Birgitta Nilsson, Karlskrona.

Klass VI, motionsklass (32 startande): 1) L Berglund, Alpha, 2) M Nilsson, Alpha, 3) G Bergqvist, GV.

Simning

En bidragande orsak till att simningen inte blev i klass med övriga idrotter vad gäller antalet anmälda deltagare, var säkert den »obekväma» tävlingstiden. Arrangörerna hade att välja på lördag kväll kl. 19.00–20.00 eller söndag morgon kl. 8.00–9.00, ingen av tiderna lämplig som tävlingstid. De som trots den tidiga timmen hade kommit till tävlingen kämpade väl och resultatet var i ett flertal grenar mycket bra för att vara korpiddrott. Dammernas lagkapp måste tyvärr utgå då endast ett lag ställde upp till start.

Resultat:

Seniorer: 100 m fritt: 1) L Sundström, SKV, 1.06.0, 2) Klang, BA, 1.09.4, 3) G Lundin, HF, 1.09.5.

200 m bröstsim: 1) J A Lagergren, HF, 3.26.0, 2) L Sundström, SKV, 3.31.6, 3) S Lindgren, FÖB, 4.20.2.

Oldboys: 50 m fritt: 1) G Särne, HF, 0.34.0, 2) E Nordfeldt, HF, 0.35.9, 3) A Johansson, FÖB, 0.44.1.

100 m bröstsim: 1) L Hyll, FÖB, 1.39.6, 2) E Leppänen, HF, 1.41.2, 3) O. Hjortsten, FÖB, 1.50.4.

Damer: 50 m fritt: 1) I Olsson, ÖR, 0.39.3, 2) A-C Yström, FÖB, 0.39.8, 3) B Scherman, ÖR, 0.42.3.

Lagkapp: Seniorer: 1) HF lag I, 1.36.6, 2) ERGA, 1.40.6.

Lagkapp: Oldboys: 1) HF, 1.55.4, 2) FÖB, 2.30.9.

Bowling

Även här var det rekorddeltagande med spelare från många av våra koncernföretag i landet. Deltagare från såväl Malmö, Karlskrona som Katrineholm belade flera topplaceringar i de olika klasserna.

Koncernmästare individuellt för året blev en gammal trotjänare, Nils Lundborg HF T/TVps, Nisse har gått den långa vägen i bowling och hemfort många segrar till vårt företag (och tidigare SRA). Tävlingen för 2-mannalag hemfördes av HF lag I, Allan och Arne Adeby. Det av FÖB uppsatta vandringspriset hemfördes nu för alltid av HF.

I tävlingen för 4-mannalag segrade arrangörerna Svenska Radio AB före HF lag I och HF lag III.

Resultat:

Individuellt, klass I (16 deltagare): 1) Nils Lundborg, HF 1 555 p, 2) Bertil Båth, HF, 1 491 p, 3) Arne Adeby, HF, 1 490 p.

Klass II, ind. (55 deltagare): 1) O Olsson, MÖ, 1 485 p, 2) S Holm, HF 1 458 p, 3) M Henemo, Kh, 1 441 p.

2-mannalag, klass I: 1) HF lag I, Allan och Arne Adeby, 1 602 p, 2) HF 3, L Andersson/A Jansson, 1 468, 3) KV, B Båth/R Lundgren, 1 455.

2-mannalag, klass II: 1) MÖ 1, O Olsson/S Jönsson, 1 437 p, 2) Kh 1, S O Runbjörk/M Henemo, 1 422, 3) SRA, O Winkler/R Lagus, 1 369.

4-mannalag: 1) SRA 1, 2 978 p, (A Jonsson 736, G Sundström 707, G Persson 770, R Andersson 765), 2) HF 1, 2 969 p, 3) HF III, 2 800 p.

LME-företagens Idrottsförbund

har haft årsmöte med ett 30-tal ombud från hela landet och under ordförandeskap av Nils Hagman, Alpha. Styrelsen har nu följande sammansättning. Ordf. Sven Erlandsson, FÖB, sekr. Stephan Kullberg, HF, kassör Uno Jehler, samt idrottskonsulent Henry Forsberg, HF och Lars Selin, GV. Beträffande sommarens arrangemang utsågs HF att arrangera Sommarspelen 30 juni–1 juli, omfattande fri idrott, fotboll och varpa. KV skall arrangera 5-kamp i fri idrott i augusti, GV orientering, likaledes i augusti, samt HF-Alpha tennis omkring den 26 augusti.

Båtintresserade LM-are söks

Många LM-are i Stockholm har egna båtar och ägnar dem en stor del av sin fritid. Dessvärre börjar det bli trångt på sjön och det råder redan en svår brist på kajplatser, och inte minst uppläggningsplatser. För att försöka hjälpa de LM-are som redan har eller tänker skaffa sig båt har två HF-are tagit initiativet till en LM:s egen båtklubb. Man menar att genom en förening är det betydligt lättare att erhålla platser för farkosterna och sedan har man en oerhörd nytta av en klubb vid en gemensam uppläggning eller sjösättning. Dessutom kostar utrustning för dylikt så pass mycket att det är få privatpersoner som har råd att hålla sig med en. Så kommer naturligtvis det gemensamma intresset in i bilden. Att få diskutera båtproblem med varandra och delta i tävlingar inom klubbens ram etc. Intresserade av en båtklubb kan vända sig till Arne Olsson, HF/Us, tel. 1472 eller Karl Polasek, HF/Us, tel. 1712.

Smalfilmarna aktiva

Tre rullar »dubbel-åtta» färgfilm blev segrarens lön i den filmtävling som arrangerats av LME:s Smalfilmklubb och som avgjordes på klubbmötet i Midsomrargården den 25 februari. Bland de 70 närvarande utsågs en jury för bedömning av de fem deltagande filmerna. Efter lottning om filmernas visningsföljd brakade det löst på duken. Det blev nedskjutna soldater, närbilder av fågelbon, bilolyckor, blodiga och döende tjuvar samt vassa nålar som sticker i fingrarna. Det mumlades i lokalen, det prasslades med papper och det knarrade i golvet. Det senare dock en lokal egenskap. Efter varje film insamlades testprotokollen och i kaffepausen räknades med siffror och poäng.

Den segrande filmen »Gräsänklingen» av Anders Möller, HF/Ytd, handlade om en gräsänklings förtvivlade kamp för att sy i en knapp i kavajen. Möller, en man med regissörsanlag, deltog också med filmen »Det gäller livet». Övriga bidrag var »Fiske i myggrike» av Ake Andersson, HF/Vt 27, »På vakt» av K-G Juhlin, HF/Cbrf, samt »Glimtar från Andorra» av T Nicklasson, HF/Yfl. Dessa filmer belönades med en rulle färgfilm vardera för visat intresse. »Fiske i myggrike» är en mycket fint fotograferad film från en utflykt i fjällen. Hade den röda träden varit mera markant hade filmen utan tvekan tagit hem första pris.

Klubbens medlemmar, som vid årsskiftet var 154, samlas i regel en gång i månaden för att visa egna och andras filmer, lyssna till föredrag, diskutera film, kameror, projektorer och annat av intresse för en smalfilmare.

Men detta får man säga också om sig själv. Mycket av vår egen irritation hänger ihop med att vi är på kant med oss själva. Man tycker att man borde vara en smula bättre än man är, att man blivit missgynnad av livet. Att få ta emot sig själv som den människa man är och våga vara trogen mot sina egna förutsättningar, det gör att man också får något att ge sin omgivning. En människa behöver inte alls vara särskilt rikt utrustad i fråga om begåvning eller utseende för att man skall fästa sig vid henne. Det räcker alldeles med att man får känna att hon är äkta.

Det är först när man möter sina medmänniskor med en begärlig förväntan, därför att var och en av dem har sitt att ge, och med en visshet om att man själv har något att ge dem, som livet blir riktigt meningsfullt. »Du besvärar mig» – det är ofta den attityd vi visar varandra. Det vore ingen överdrift att i stället känna det så här: »Det är du som ger ett stycke mening åt mitt liv.» Men tänk så mycket som då vore annorlunda.

16,5 TON LJUSKOPIOR . . .

Forts. fr. sid. 34

plats bestäms. Men innan den slutligt stoppas in på plats får den göra en lov in i ljuskopieringen, där beställda informations- och arbetskopior framtages.

Ljuskopieringen förfogar över tre snabbkopierande maskiner med automatisk framkallning och som dagligen spottar ut cirka 7 000 kopior av varierande storlek. Normalkopiorna som utförs på papper med viktclassen 60 g/kvm behöver inte torkas utan kan användas omedelbart. Kopiorna debiteras beställaren efter vikt eftersom det är betydligt lättare att väga kopiorna än att räkna dem. Under fjolåret levererades inte mindre än 16 500 kg kopior motsvarande 241 230 kvm. Materialkostnaden härför utgjorde 176 200 kronor. Verksamheten har ökat år från år och fördubblats sedan 1950. Maskinernas kapacitet är för närvarande fullt utnyttjad och ökning av maskinkapaciteten kan ske först när ytterligare lokalutrymme kan ställas till förfogande för ritningscentralen.

De färdiga kopiorna distribueras inom hela koncernen. Av bl. a. transportskäl får dock oftast utländska dotterföretag och licenstagare transparentkopior från vilka vederbörande själva kan framställa sina arbetskopior. Drygt 7 000 kvm transparentkopior framställdes i fjol.

När en originalritning en gång hamnat i arkivet får den endast tas ut för ljuskopiering eller lämnas ut till konstruk-

tören för ändringar. Under 1961 utfördes cirka 26 000 sådana ändringar. Antalet ändringar har stegrats år från år vilket är naturligt med tanke på ökningen av antalet anläggningar som kontinuerligt skall utbyggas. Den snabba utvecklingen ifråga om komponenter och tillverkningsmetoder kräver likaså ett stort antal ändringar av ritningar. Varje ändring av utlämningsregistrerad ritning erfordrar utsändning av nya kopior. Denna distribution sker med ledning av anteckningar i utlämningsregistret som för närvarande omfattar cirka 150 000 kort. Den växande utlandstillverkningen har ytterligare bidragit till ökningen av arbetet i registret och man längtar nu efter det planerade systemet med paternosterverk för framforsling av korten i bekvämt arbetsläge.

En informationstjänst som ombesörjes av ritningscentralens distributionsgrupp är det omfattande underhållet av referenspärmar över klassificerade produkter och andra tabellverk. Underhållstjänsten omfattar 3 350 pärmar för HF med filialer och totalt sköts 4 400 pärmar inom koncernen.

LME I BRASILIEN . . .

Forts. fr. sid. 26

samma på fabriken, därav ett par som varit med sedan 1954.

Ormar och skorpioner har många gånger varit till besvär på fabriksområdet. Terrängen måste med jämna mellanrum rensas från växlighet för att ej ge gömställen åt reptilerna, men trots detta påträffas många i alltför obehaglig närhet. Brazilianerna har för övrigt lärt ut ett ganska eget sätt att avliva skorpioner. De håller bensin i en ring runt skorpionen och tänder på. Djuret skyndar runt ringen och då det inser, att ingen utgång finns och att slaget alltså är förlorat, tar den livet av sig genom att med giftklon sticka sig i huvudet.

Egendomligt nog händer det, att ormar tar sig in i fabriksbyggnaden. Ormar har hittats på flera platser, och för någon tid sedan upptäcktes en krabat på en och en halv meter, skönt sovande i godsmottagningen. Såvitt det är möjligt fångas ormarna levande och sändes till ett seruminstitut i São Paulo, varifrån fabriken sjukavdelning som gengäva får serum.

Det förekommer även en slags kackerlackor, barata, som ställer till en del förtret. Den kan bli ända upp till 5-6 cm lång och är väldigt snabbfotad och därför svärfångad. Man har den i bokhyllan och i skrivbordets lådor och dess favoritträtt är tydligen klister. Resultatet av kackerlackans besök blir böcker utan pärmar, pärmar utan ryggar och kuvert med hål i stället för klister. Till och med i telefonapparaternas inre kan den påträffas.

VI TACKAR

... för födelsedagshyllningar

Allan Adeby, HF/Zo
Sigvard Andersson, HF/Vt 13
Lars Anjou, HF/UsT
Gösta Cangebäck, HF/Vt 32
Einar Häggroth, G/Xvb
Wille Nilsson, KA/KC
Gunborg Norrman, HF/ItC
Torbjörn Tottie, BA/Vpa

... för annan vänlighet

Irene och Rolf Jonsson, HF/Cbr
Sigge Karlsson, T/Krr
Eric Nyström, KV
Fridolf Sandkvist, KV

... för vänligt deltagande

vid vår älskade Harry Erikssons, TV/Vt 742, bortgång

Elsa Eriksson, Barnen

vid min älskade makes, Oscar Flank, tidigare Vt 16, bortgång

Valborg Flank

vid vår älskade makes och fars, Berndt D Fredriksson, Zmg, bortgång

Viola Fredriksson, Barnen

Den tar sig in genom hålen på apparaternas undersida och därför försökte man först sätta fast nät för dem. Detta blev dock besvärligt och i stället minskade man ned hålen till 2 mm diameter. Inte ens detta hjälpte – vilket ger en uppfattning om hur smala krypen kan vara – och så måste man återgå till det mera besvärliga finmaskiga nätet.

Brasilien är ett mycket vidsträckt land och det kan ge upphov till svårigheter vid leveranser. En lastbil behöver t. ex. cirka åtta dagar för en tur och returtripp till Brasilia och 21 dagar för en tur till Recife.

Eftersom det är Brasilien finns givetvis en fotbollsplan på fabriksområdet. Fabrikslaget har i många år blivit stadsmästare. Efter VM i Stockholm 1958 fördjupades kontakten mellan brasilianare och svenskar och detta har i hög grad inkluderat fabriken.

Fabriksanläggningen får anses vara en av de vackraste och bäst planerade i Brasilien. Detta är inte endast ett eget bedömande utan påtalas oupphörligt av besökare. Med sin vackert anlagda trädgård, sin praktiska planlösning, de vackra färgerna etc, har den blivit en förebild för andra fabriker i landet och en god reklam för L M Ericsson.



FRÅN FÖRETAGS NÄMNDERNA

Rekordfakturerering under år 1961

TV- och KH-tillverkningar till Norrköping

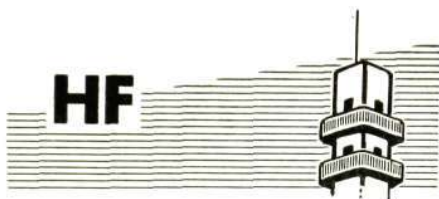
I sin sedvanliga dagslägesöversikt berörde dir. Patricks först det allmänna konjunkturläget i världen och produktionsutvecklingen i Sverige. Därefter in-formerade han om det aktuella läget inom moderbolaget.

Dir. Patricks nämnde inledningsvis, att de allmänna konjunkturförväntningarna blivit osäkrare under den senaste tiden, trots den allttjämt fortgående återhämtningen i USA. Uppgången i USA har fortsatt om än i ett ganska lugnt tempo. Den ekonomiska politiken inriktas på att förhindra inflationistiska tendenser och att stärka förtroendet för dollarn. De kortsiktiga uppgångstendenserna har förstärkts främst genom riskerna för en stålstrejk i mitten av år 1962. Dessa farhågor för med sig en spekulativ lager-uppbyggnad, och orderingången till stål-verken har stigit kraftigt.

En icke oväsentlig avmattning av den europeiska konjunkturuppgången är att vänta, en avmattning, som i huvudsak koncentreras till Storbritannien och Väst-tyskland, medan i länder som Italien och Frankrike expansionen synes fortsätta. Svårigheterna tycks ligga i järn- och stål-industrin, som fått väsentlig överskotts-kapacitet. Risk kan då uppstå för den svenska malmexporten.

I mitten av januari fattades beslut om att Rom-fördragets andra etapp skulle börja den 1/1 1962. Överenskommelse har även träffats om en gemensam jord-brukspolitik. I och med övergången till Rom-avtalets andra etapp torde det komma att gå snabbare med sammansmältningen av de sex staternas ekonomiska och sociala liv. Därmed blir det även svårare för utomstående stater att komma med. Kommer sedan de ömsesidiga tullarna mellan EEC och USA att sänkas försvåras svenska exporten ytterligare.

Utvecklingen i England har de senaste månaderna kännetecknats av stagnation. Så har t. ex. produktionen minskat, lönsamheten och konkurrenskraften försämrats genom höga produktionskostnader.



Industriproduktionen i Västtyskland har dämpats alltmer. Visserligen fortsätter industriproduktionen att stiga, men tillväxttakten avtar. Bristen på arbetskraft är dock allttjämt stor. Ett nytt drag i Tysklands ekonomi är att betalnings-balansen börjat visa underskott.

Italien har under senare år haft Europas starkaste tillväxt i industriproduktionen, och denna expansion har fortsatt under hela 1961. Även investeringarna, lönerna och konsumtionen har stigit. Den i och för sig stora arbetslösheten har minskat avsevärt. Fortfarande är dock skillnaden mellan det högt industrialiserade Norditalien och det fattiga Syditalien stor. Utsikterna för 1962 pekar på fortsatt uppgång.

Produktionsutvecklingen i Sverige visade vid årsskiftet en något splittrad bild. För verkstadsindustrins del registrerades från tredje till fjärde kvartalet fortsatt expansion av produkter och sysselsättning. Efterfrågan på dess produkter förefaller dock totalt sett ha stagnerat på den tidigare uppnådda höga nivån. Sysselsättningsläget har som helhet förbättrats något.

Beträffande moderbolagets verksamhet anförde dir. Patricks bl. a., att det gångna året har kännetecknats av stor aktivitet på alla områden. Ökningen på verkstads-sidan har varit markant med en kraftig stegring av utleveranserna. Beställnings-ingången nådde under året inte upp till fjolårets rekordnivå på grund av ojämn periodicitet för militärbeställningar, men den för år 1961 budgeterade beställnings-ingången överskreds dock. Sedan föregående företagsnämndssammanträde har bolaget bl. a. erhållit en order från Televerket på 12,5 milj. kronor. Beställ-

ningen ingår som ett led i Televerkets beslutade utvidgningar av det svenska koaxialnätet. Televerket har även inkommit med andra betydande beställningar. Från Finland, Italien och Egypten har även större order erhållits. Under 1961 kunde bolaget notera en högre fakturering än någon gång tidigare. Faktureringen översteg med nära 20 % 1960 års siffra. Speciellt har telefonstations-avdelningarna kommit upp i en hög fakturering.

Antalet arbetare vid moderbolaget exkl. Kabelverket har från och med den 1/1 1961 och fram till och med den 31/1 1962 ökat från 6 169 till 8 202 eller med ca 33 %. Antalet tjänstemän har under samma tid ökat från 3 903 till 4 533 eller med ca 16 %.

Dir. Patricks presenterade slutligen några siffror ur en ärligen återkommande sammanställning över världens telefonnät, som görs av världens största telefondriftsföretag, ATT. Eftersom det tar lång tid att samla in och bearbeta materialet avser statistiken läget per 1/1 1961. Av statistiken framgår att det totala antalet telefonapparater i världen uppgår till ca 142 milj., varav ca 126 milj. är anslutna till automattelefonsystem.

USA har det största antalet apparater eller ca 75 milj. Hela Nordamerika svarar för 56,3 % av världens telefonbestånd. I Europa finns ca 43 milj. apparater, vilket är ungefär 30,5 % av världens telefonbestånd. Av dessa 43 miljoner är ca 36,4 milj. automatiserade.

Telefontätheten, d. v. s. antalet apparater per 100 invånare, ökade i hela världen från 4,6 till 4,7. Den största telefontätheten har USA med 40,8 apparater per 100 invånare. God tvåa kommer Sverige med 36,8, därefter följer Kanada (31,8), Nya Zeeland (30,9) och Schweiz (30,7).

Dir. Patricks berörde även LME:s andel i världens telefonbestånd. LME hade den 1/1 1961 4,13 milj. automatlinjer i drift, vilket motsvarar 3,27 % av världens totala antal automatlinjer i drift.



Hr Lind frågade beträffande uppgifter i en del tidningar, vilka meddelade att LME planerade stora utbyggnader under innevarande år. Dir. Lindberg svarade, att uppgifter som stått i en del tidningar var felaktiga och icke emanerade från bolaget. Uppgifterna i pressen torde vara en missuppfattning av det förhållandet, att bolaget före årets slut beräknar ha ca 10 000 arbetare. Även uppgiften om att bolaget nu planerar ett nybygge i Norrköping är felaktigt. För att bereda plats åt de ytterligare arbetare som behövs, avser man att i första hand hyra lämpliga lokaler.

Övering. Mohlin informerade om bolagets pågående och planerade verksamhet i Norrköping och nämnde bl. a., att LME förhandlar om att få hyra hela den holländska fabriksfastigheten, som ägs av Norrköpings stad. Fastigheten omfattar ca 8 000 m², varav 5 000 m² är ljusa arbetslokaler. Resterande utrymmen lämpar sig till förråd, omklädningsrum etc. Till Norrköping avser man framför allt att förlägga tillverkning av TV:s lågfrekventa utrustning. Man räknar med att sammanlagt ca 250 anställda och ytterligare 10-15 ingenjörer för provningsarbeten kommer att sysselsättas i den verksamheten. På grund av kapacitetsbristen i Katrineholm planeras delar av Katrineholmsverkstadens tillverkning att även förläggas till Norrköping. Ungefär 200 personer beräknas bli sysselsatta med arbete för Katrineholmsverkstadens räkning. Verksamheten i Norrköping har redan startat i liten skala i förhyrda lokaler, där ung. 30 personer för närvarande sysselsättes. Om planerna rörande Norrköpingsverkstadens fullföljes kommer man att kunna renodla tillverkningen i Visby ytterligare, varför vissa detaljtillverkningar, som tidigare avsågs bli förlagda till Visby, nu planeras bli förlagda till Norrköping i stället.

Förslagsverksamheten

Övering. Mohlin meddelade, att verkstadens förslagskommitté behandlade 14 nyinkomna förslag och 4 tidigare bordlagda vid sitt senaste sammanträde. 10 förslag kunde inte belönas, 4 bordlades för ytterligare utredning och 4 belönades med sammanlagt 1 035 kronor. Under år 1961 har sammanlagt 27 förslag inlämnats till verkstadens förslagskommitté. Av dessa har 13 förslag belönats med sammanlagt 4 825 kronor.

Dir. Patricks, som utsetts till ny ordförande i kontorets förslagskommitté, meddelade, att kommittén behandlat 7 förslag vid sitt senaste sammanträde. 2 förslag belönades med sammanlagt 100 kronor, 3 bordlades för ytterligare utredning och 2 förslag har inte kunnat bli föremål för belöning. De två belönade förslagen hade lämnats in från TV.

Hr Yngve Lind, Verkstadsklubben, framförde som önskemål att verkstadens

Ing. Nerlén nämnde inledningsvis, att läget på produktionsidan i stort sett är tillfredsställande. Utleveranserna från BA/V under år 1961 nådde inte upp till budget. Orderstocken vid årets slut var större än vid årets början. Ökningen beror främst på en överinläggning till BA/V. Utleveranserna per månad under de två första månaderna översteg vad som budgeterats för perioden, vilket innebär att eftersläpet minskat. Eftersläpet är ändå betydande, varför behovet av legobeställningar aktualiserats.

Ing. Nerlén konstaterade även, att BA/V nu har omkring 650 arbetare anställda men ytterligare ett antal skulle kunna sysselsättas.

Förslagsverksamheten

Hr Gewert, verkstadsklubben och förslagskommitténs ordförande, rapporterade att sedan föregående företagsnämnds-sammanträde hade förslagskommittén behandlat två förslag.

Hr Sten Perssons förslag till ändrad fasthållning för volframkontakt 410847 vid polering belönades med 60 kronor.

Hr John Jonassons förslag till verktyg för kapning av profil 643368 och 653039 i plåtsax i stället för kapning medelst gasskärning remitterades till VsC för vidare utredning.

Förslagsverksamheten vid BA/V blev därefter föremål för en ingående diskussion. I diskussionen påpekades bl. a. att förslagsverksamheten förmodligen blir lidande av att tillverkningen av många produkter placerats vid BA/V endast under en kortare period.

Vidare anfördes att avsaknaden av den direkta kontakten med konstruktören för en viss detalj försvårar förslagsverksamheten, ty för att förslagsidéerna skall kunna omsättas i praktiskt värdefulla produktionsförbättringar krävs i många fall att förslagsställaren har möjligheter att konsultera ansvariga konstruktörer. Under nuvarande arbetsförhållanden vid BA/V försvåras dylika kontakter.

förslagskommitté borde sammanträda oftare, för att de som lämnar in förslag skall få del av bedömningarna snabbare och för att informationen snabbare skall kunna användas i den fortsatta propa-gandan för förslagsverksamheten.

Övering. Mohlin pekade på, att riskerna för felaktiga bedömningar ökar om man inte har fullständiga förundersökningar.

Frågan skall bli föremål för ytterligare behandling.

HF 13/2 1962

Hr Gewert anförde, att erfarenheterna visade att lokala propagandakampanjer för förslagsverksamheten har haft en påtagligt positiv effekt. Han förordade därför, att en lokal förslagspristävling skulle anordnas. Lämpligen kunde installationen av en Ericofon eller motsvarande pris-summa utlottas bland varje 10-tal nya förslag som belönades. Nämnden tillstyrkte en sådan tävling.

Ing. Nerlén nämnde, att en god möjlighet att öka informationen om och aktivitera intresset för förslagsverksamheten var att visa lämpliga filmer för de anställda och i anslutning till filmvisningarna ta upp förslagsverksamheten till diskussion.

En inbjuden gäst redogjorde för erfarenheterna av förslagsverksamheten vid ett antal industriföretag, som han varit i kontakt med. Vid de flesta företag deklarerade man, att förslagsverksamheten vid resp. företag hade en mycket ringa omfattning. Vid ett företag lockade man flitiga förslagsställare med 14-dagarsresor till Mallorca som extrapriser. Asea i Västerås bedriver en intensiv propaganda för att öka intresset för förslagsverksamheten både hos arbetare och arbetsledare på olika nivåer. Bl. a. sprider man information om förslagsverksamheten med hjälp av folders i avlöningskuverten och uppmuntrar förslagsställarna genom extra pristävlingar.

Ing. Nerlén nämnde, att redan under denna företagsnämnds första tid hade det ansetts lämpligast att en speciell kommitté inom nämnden skulle få det direkta ansvaret för förslagsverksamheten. Kommittén bestod då som nu av representanter för företagsledning, arbetsledare, tjänstemän och arbetare. Vid andra företagsnämnder finns andra sammansättningar av förslagskommittéerna.

Hr Gewert anförde, att samarbetet inom BA/V:s förslagskommitté alltid löpt på ett förtjänstfullt sätt. De olika ledamöterna hade god nytta av varandras skiftande erfarenheter av verkstadsarbete, varför förslagskommittén vid BA/V även i fortsättningen borde ha representanter för alla personalkategorier. Representanter för övriga personalgrupper instämde i detta yttrande.

Vid därefter förrättat nyval fick förslagskommittén följande sammansättning: Hrr Cederqvist (arbetsledarrepresentant), Gewert (ordf.), Haggren (arbetarrepresentant), Nerlén (företagsledningens representant) och Rosendahl (tjänstemannarepresentant).

Efter sammanträdet visades filmen »Det är de små små detaljerna som gör det» och stillfilmen »Nog med förslag». I anslutning till stillfilmen organiserades gruppdiskussioner och därefter gemensam redovisning av diskussionsresultaten. I dessa diskussioner deltog även ett antal särskilt inbjudna.

BA/V 28/2 1962

Svårt anskaffa bostäder till nyanställda vid KV



Disp. Eklöv rapporterade, att sedan föregående företagssammanträde har fyra förslag inkommit. Två av förslagen belönades med sammanlagt 600 kronor, ett förslag kunde inte bli föremål för belöning och ett förslag bordlades för vidare utredning. Följande förslag belönades:

Arne Karlsson: Förslag avseende en uppvärmningsanordning för plastgranulat i påfyllningstrattarna vid plastmånglingsmaskinerna. Belöning 500 kronor.

Eivor Roos och Erik Karlsson: Förslag att förlänga matarskruvarna på gamla spinnmaskinernas upptagare för att erhålla bättre spolning och mindre avfall. Belöning 100 kronor.

Disp. Eklöv meddelade vidare, att under år 1961 har sammanlagt 36 förslag lämnats in. Av dessa har 19 belönats med tillsammans 4 080 kronor. Den högsta belöningen som utbetalades under 1961, 1 200 kronor till fru Eivor Roos och hr Erik Karlsson, är dessutom den hittills högsta belöning som har utbetalats vid KV. Det första förslaget i KV:s organiserade förslagsverksamhet lämnades in under år 1948 och belönades med 50 kronor. Förslagsställaren var en arbetsledare vid företaget.

Dagsläget

Dir. Westling konstaterade, att konjunkturen fortfarande uppvisar en markant splittring. Inom kabelbranschen är ordergången på starkströmssidan i avtagande, medan ordergången på telefonsidan är god. KV, som inte berörs av nedgången på starkströmssidan, har en orderställning som torde trygga sysselsättningen för hela år 1962 under nu rådande produktionsförhållanden. KV har för närvarande inga möjligheter att öka produktionen i nämnvärd utsträckning, om inte möjligheten till skiftkörning ökar. För att klara en tillfällig flaskhals har dispens erhållits för körning av kablingsmaskinerna i tre skift under en kortare period.

Dir. Werthén ansåg, att det vore önskvärt att kunna utnyttja den tekniska produktionskapaciteten i högre utsträckning genom ökad skiftkörning, framför allt under nu rådande konjunktur- och konkurrensläge.

Hr Hellmark, verkstadsklubben, anförde, att det uppstår svårigheter redan när det gäller att rekrytera personal till 2-skiftsarbete. I de mest kostnadskrävande maskinerna har KV redan 2-skift och på en utsatt plats kör man tillfälligt i 3-skift. Tre skift bör man ta till endast i undantagsfall. Problemen i samband med ökad

kapacitet bör lösas på teknisk väg i stället.

Skiftarbetets problem är i stort sett ett tätortspenning. I mindre samhällen och i landsorten accepteras skiftkörningen i större utsträckning, därför att arbetarna i regel inte har valmöjligheter beträffande arbete. I jämförelse med dagarbete är skiftarbetet knappast att föredraga.

Personalens bostadsproblem

Hr Edman anförde, att många anställda inte har sina bostadsförhållanden lösta på ett tillfredsställande sätt. Många nyanställda slutar sin anställning vid KV enbart därför att de inte kan skaffa lämplig bostad. Som tänkbara lösningsalternativ föreslog hr Edman, att LME köper bostäder och erbjuder de anställda tjänstebostäder; att LME subventionerar hyran i sådana fall, då en LME-anställd tvingas betala oskäligt hög hyra; att LME lämnar lån eller ställer borgen för lån till de anställda, som vill köpa insatslägenhet (bostadsrätt) och att LME undersöker möjligheterna att utöka antalet personalbostäder av paviljongtyp främst för ogifta och eventuellt även för gifta anställda.

Hr K V Eriksson framförde, att KV för närvarande förhyr ca 100 rum i samhällena omkring Älvsjö och har ca 35 rum i kvinnliga personalbostäder i närheten av KV. Det antal rum som KV på detta sätt kan ställa till förfogande är för litet. KV har för närvarande behov av ett 15-tal lägenheter för gifta anställda med eller utan barn och för anställda, som avser att gifta sig så snart de får lägenhet.

Dir. Werthén anförde, att LME inte kommer att erbjuda sina anställda tjänstebostäder. Det har bl. a. visat sig, att det blir stora svårigheter för anställda med tjänstebostad att flytta från sina bostäder, om de byter arbete. Bostadsfrågorna bör lösas på den öppna hyresmarknaden.

Erfarenheterna visar, att det under vissa omständigheter kan vara svårt att upprätthålla en acceptabel ordning i paviljonger, där ogifta manliga anställda får bo. Möjligheterna att erbjuda de anställda rum i personalbostäder av paviljongtyp bör dock undersökas vidare. Under vissa omständigheter finns möjligheter för fast anställd personal, som saknar familjebostad, att erhålla bolagets borgen för lån till anskaffande av insatslägenhet. De eventuellt oskäliga hy-

orna bör först och främst rättas till genom hyresnämndens ingripande.

Disp. Eklöv rapporterade, att gruppkommittéerna inte hållit några sammanträden sedan föregående företagsnämndssammanträde. Resultatet av skyddspristävlingen 1961 blev, att snormoteringen vann bland de fyra lätta avdelningarna, medan mekaniska verkstaden och plastisoleringsavdelningen placerade sig främst bland de åtta tunga avdelningarna.

Disp. Eklöv berörde yrkesskadestatistiken vid KV för år 1961 och nämnde, att totala antalet yrkesskador sjunkit från 27 år 1960 till 19 år 1961.

KV 6/3 1962



Ingenjör Rikard Nilsson, HF/VkeC, gav vid senaste företagsnämndssammanträdet några synpunkter på lindningskvaliteten. Han nämnde att den ökade automatiseringen och den ökade interurbana och internationella telefontrafiken medför, att kraven på ledningar och komponenter ökar för att den tekniska kvaliteten på telefonsamtalen skall bli tillfredsställande även för telefonsamtal på långa avstånd. Det gäller här som i andra sammanhang att den svagaste detaljen avgör det totala systemets styrka.

Ing. Nilsson uppehöll sig därefter vid lindningskvaliteten och nämnde inledningsvis, att de högre spänningar, som lägges på systemen, och tendensen till mindre antal lindningsvarv på rullarna, ställer högre krav på lindningskvaliteten.

Trådisoleringen måste vara tillfredsställande för att det inte skall bli överlag och driftstörningar i rullen. Isoleringen kan spolieras på många olika sätt. Vanligen orsakas en bristfällig isolering av att fukt och föroreningar tillsammans angriper tråden. Genom de naturliga fuktförändringar, som väderväxlingar ger, kan överledning alstras framför allt i tropikerna.

Handfuktighet och salter, som utsöndras genom huden i händerna, kan orsaka överledning i rullarna på grund av elektrolys. Man har försökt komma ifrån skadeverkningarna genom att låta dem som sysslar med lindningsarbeten gnida in händerna med talk. Talken eliminerar dock inte fuktavsöndringen helt. Huvud-

regeln är att de som arbetar med lindning skall iakttaga största möjliga renlighet.

För att resultatet skall bli det bästa krävs dessutom att lindningen är rätt utförd. Repor i tråden samt bristningar och skarvar kan sänka rullens funktionsduglighet. Så måste trådspänningen och -korsningarna ställas i relation till lackhållfastheten. Vidare är lindning med »ras» ett av de mest aktuella problemen. Genom att varvantalet på rullarna minskar, finns det risk för att »raset» vid spolflänsarna blir, relativt sett, så stort att lindningstrådens ingångsände och utgångsände kommer att ligga alldeles bredvid varandra, varigenom riskerna för överslag ökas. En faktor som komplicerar frågan ytterligare är självinduktionen i rullarna. Vid brytning och slutning av strömkretsen i en rulle uppkommer en självinduktion, som kan uppnå en höjd av över 2 000 volt och som i förening med rullarnas minskade dimensioner även kan medföra risker för överslag.

Ing. Nilsson berörde vidare kvalitetsbedömningen inom LME. Den bygger på ett amerikanskt kvalitetsbedömningssystem. Genom att ta slumpmässiga stickprov ur det totala antalet tillverkade enheter och bedöma dessa, kan man med en viss sannolikhet uttala sig om kvaliteten hos hela produktionen. De fel som kan uppstå vid tillverkningen är av olika svårighetsgrad. Genom att sammanställa antalet fel av olika slag i ett parti med respektive fels svårighetsgrad, får man ett mått på produktionens kvalitativa nivå. Efter en längre tids observationer kan man på så sätt erhålla ett kvalitetsmedelvärde eller basvärde för en viss produkt. Vid jämförelse mellan kvaliteten i den löpande produktionen och detta basvärde, får man en uppfattning om hur kvalitetssituationen förändras.

Förslagsverksamheten

Ing. Jönsson rapporterade, att ett förslag inkommit sedan föregående företagsnämndssammanträde. Förslaget kunde inte bli föremål för belöning.

Kh 12/3 1962



Vid företagsnämndens marssammanträde informerade dir. Ahlgren om utflyttningen av delar av SRA:s tillverkning till Kumla och nämnde därvid bl. a., att SRA sista veckan i februari fått klarhet i de flesta frågor angående igångsättning m. m. Ortstidningarna, som av förklarliga skäl är synnerligen intresserade av

Televerksbeställning på 12,5 miljoner till T

Dir. Lundvall redogjorde för dagsläget på T och konstaterade först, att beställningsingången under 1961 ganska exakt motsvarade vad som budgeterades för året. Ungefär $\frac{1}{5}$ av beställningarna avsåg material eller montage, som inte tillverkas eller utföres vid Tellusverkstäderna.

Den budgeterade beställningsingången för år 1962 överstiger med ca 50 % motsvarande siffra för år 1961. Beställningsingången under januari månad, som uppgick till ca 16 milj. kronor, motsvarar en relativt stor del av den budgeterade beställningsingången för år 1962. Bland större order under januari märks främst ordern från svenska Televerket på ungefär 12,5 milj. kronor avseende utvidgningar av det svenska koaxialnätet. Förhoppningen är att denna order inom kort skall följas av ytterligare beställningar av motsvarande materialslag. Även Norge, Island och Etiopien har inkommit med betydande order.

Ing. Jonson berörde dagsläget på TV och konstaterade, att orderstocken har fortsatt att växa. Ungefär $\frac{4}{5}$ av order-

projektet, meddelades om övertagandet av fabriksfastigheterna, en för tillverkning och en för lagerhållning, samtidigt som kontraktet blev underskrivet.

SRA räknar med att tillträda fastigheterna i början av mars, och att inflyttningen skall vara klar i juni månad. Vid semestertiden hoppas SRA ha ca 170 personer sysselsatta i Kumla. Redan nu finns där 36 personer, som arbetar i en tredje fabriksfastighet, vilken får utnyttjas under en övergångsperiod. Det finns gott om arbetskraft i Kumla, och företaget har redan startat samma utbildningsprogram där för lödare som nu pågår i Stockholm. Kumla-fabriken blir i stort organisationsavdelning vid Stockholms-fabriken men med platschef. Inköpsverksamhet, planering m. m. kommer att skötas från huvudkontoret i Stockholm. Bolaget avser inte att företaga någon personalminskning i sin Stockholms-verksamhet, utan avsikten är att åstadkomma en ökning av totala produktionskapaciteten. De som ej längre kan sysselsättas med rundradio och TV i Stockholm kommer att användas på kommunikationssidan i den utsträckning det är möjligt.

Verkstadskontoret i Stockholm skall utvidgas. Bl. a. skall en beredningsavdelning startas. Det erforderliga utrymmet skapas genom att verktygstillverkningen flyttas till gamla omklädningsrummet.



ingången till TV kommer från T. TV:s orderstock garanterar i stort sett tillverkningen vid TV under hela 1962 och 1963, även om man tar hänsyn till de utökningar, som beräknas nästan fördubbla TV:s nuvarande tillverkningskapacitet. Genom den stora orderstocken har leveranstiderna avsevärt förlängts.

Förslagsverksamheten

Ing. Jonson meddelade, att till förslagskommittén sedan föregående företagsnämndssammanträde hade 12 förslag inlämnats. Tre av förslagen belönades med sammanlagt 120 kronor, fem förslag kunde inte bli föremål för belöning och fyra förslag bordlades för vidare utredning.

T/TV 16/2 1962

Övering. Lindén informerade om den nya avdelningen. En organiserad beredningsavdelning har länge varit av behovet påkallad. När arbetena lämnas ut på verkstaden bör de vara väl förberedda. Den fullt utbyggda beredningsavdelningens arbete skall börja redan på konstruktionsstadiet, och avdelningen skall därefter svara för att tillverkningsunderlagen till verkstaden är riktiga.

Förslagsverksamheten

Övering. Lindén rapporterade, att förslagskommittén behandlat sju nya och ett bordlagt förslag sedan föregående företagsnämndssammanträde. Tre av förslagen belönades med sammanlagt 620 kronor. Fem förslag kunde inte bli föremål för belöning.

Hr Ottinger, Vt 04, som föreslagit ett verktyg för montering av byglar över spolkärnor till Lufor fick 260 kronor för förslaget.

Hr E Wikhult, Vt 17, som föreslagit en anordning för förenkling av testning av apparater med stiftuttag PPV 17302, belönades med 160 kronor.

Hr L Strindfors, Vt 04, som föreslagit en ny metod vid täthetsprovning av frontpanel till Ra 151, fick 200 kronor.

I det av förslagskommittén anordnade lotteriet blev den lycklige vinnaren hr Hans Molin, Vt 11.

SRA 1/3 1962