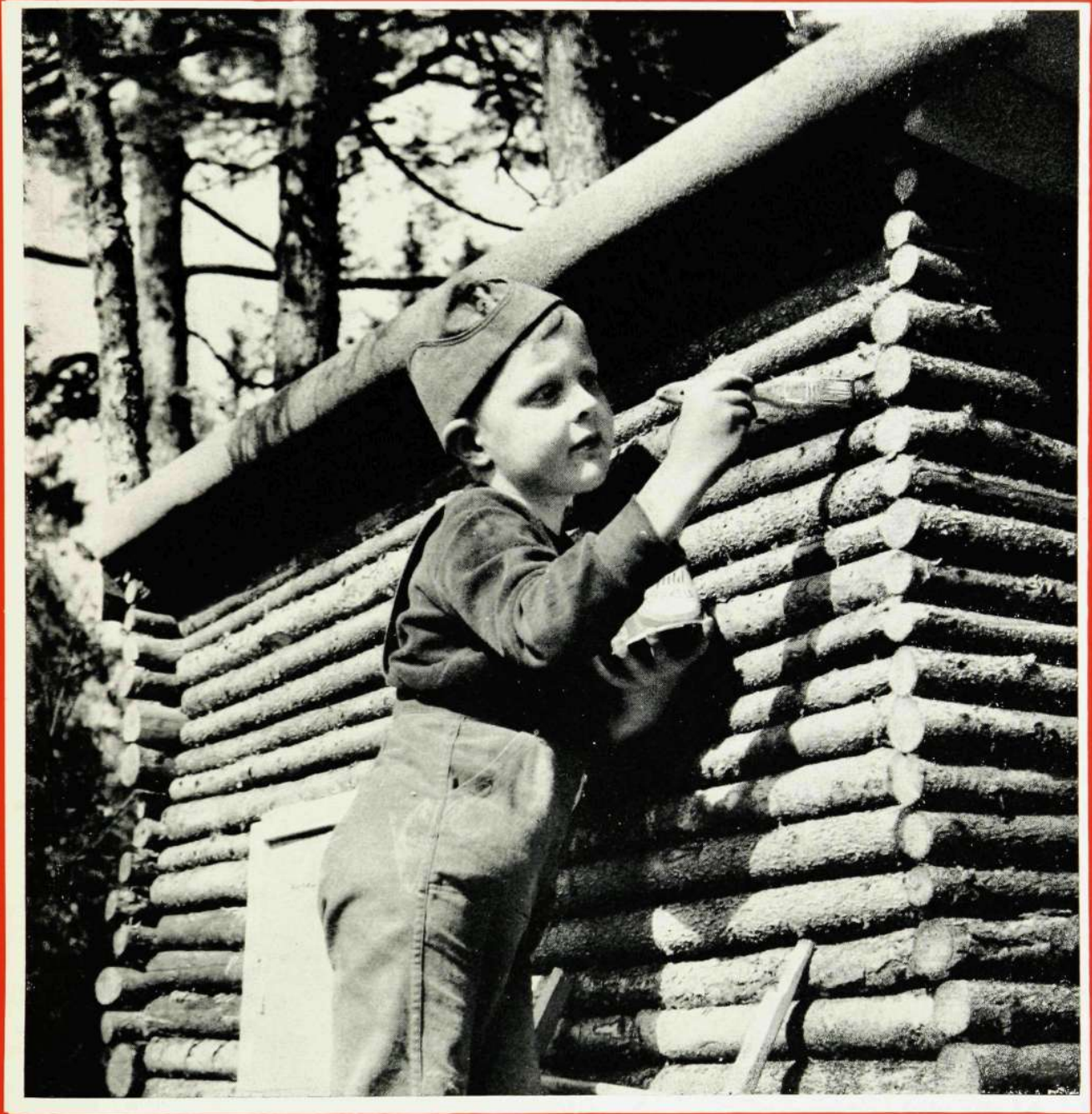


Kontakten



Ericsson
LM

NR 3 1962

LM-ARNAS TIDNING

Kontakten

LM-arnas tidning

Ansv. utgivare: Hugo Lindberg
Redaktör: Sigv. Eklund, tel. 453
Redaktionssekr.: P.-E. Lénström,
tel. 1565, 454

Redaktionskommitté:

Henning Augustsson, Vt 27, tel. HF 291
Rolf Fischer, T/Krmk, tel. Tellus 396
Folke Zandin, Vas, tel. HF 611
Karl Einar Österlund, Vt 18, tel. HF 718

Lokalredaktörer:

J Hagdahl, Ermi, Malte Björklund, BA, tel. 10 83, J Wäneland, SER, tel. 305; S von Melstedt, SRA, tel. 211, M Steiner, Kabelverket, Älvsjö, tel. 125; B Larsson, Alpha, tel. 17; A Hofström, SIB, tel. 231; P Nyhult, Rifa, tel. 109; C G Löfgren, FÖB, tel. 250; E Wandel, RGA, tel. 163; G Falkman, HU; A Jurstrand, Katrineholm; P Mowald, Söderhamn, tel. 49; Thor Mattisson, Karlskrona; H Leksell, Örebro; L Falk, Alingsås; L O Larsson, Göteborg/Mölnådal.

Omslagsbilden:

Nu är det sommar och arbetsamma tider för alla sportstugeägare. En söndag i början av juni hittade vi den här blivande? LM-aren i full färd med att hjälpa pappa.

Foto: Karl-Erik Kjellbing, HF/RF

Ur innehållet:

	Sida
Bokslutet 1961	43
Ny Ecuadororder	49
KV:s andra etapp klar	50
Ny station i Kathmandu invigd	51
LME köper Orion	52
Sommar- eller vintersemester	56
LME vann korpskyttet	58
Sommarpristävling	60

Tidningsbilaga medföljer del av upplagan

ÅRETS STIPENDIER

Telefonaktiebolaget L M Ericssons stiftelse för utdelande av resestipendier och andra bidrag för utbildning har bland 93 sökande delat ut 30 stipendier, varav 25 till anställda inom L M Ericsson-koncernen och 5 till anställda vid Televerket, på tillsammans 35 720 kronor.

Arnold Olofsson, HF/Ajd, 700: -, korrespondensstudier vid NKI-Skolan, Manfred Lawnik, HF/Cxr, 1 000: -, studier vid Stockholms Tekniska Institut, Nils Heimbürger, HF/EbC, 1 500: -, språkstudier i Spanien, Lennart Fredman, HF/Mpm, 2 000: -, stud. av statistiska metoder vid lab.-undersökningar etc. i USA, K M Olsson, HF/Ut, 400: -, stud. vid Hermods Korrespondensinstitut, Pelle Petersson, HF/Us, 1 220: -, språkstudier i England, Kjell Samuelsson, HF/Vbvm, 1 000: -, studier vid Högre Tekniska Läroverket i Stockholm, Seppe Ilonen, HF/Vkm, 1 000: -, studier vid Stockholms Tekniska Institut, Trygve Ekman, HF/Ytr, 1 000: -, studier vid Kungl. Tekniska Högskolan, Eric Strindlund, HF/Yxb, 1 200: -, stud. av tillämpad telexteknik spec. inom stationsbyggnadsomr. hos Deutsche Bundespost i Västtyskland, Per-Olof Hagberg, HF/Zmb, 1 500: -, stud. av produktionsteknik m. m. i USA, Torsten Svensson, G/Teg, 1 000: -, studier vid Kungl. Tekniska Högskolan, Lennart Hallberg, MÖ/Sds, 1 500: -, studier vid Chalmers Tekniska Högskola, Björn Bergdahl, MÖ/Sx, 1 500: -, studier vid Chalmers Tekniska Högskola, Bengt R Ståhlgrén, MÖ/Vt 733, 1 000: -, stud. vid Tekniska Korrespondensskolan i Malmö, Maj-Britt Heimbürger, Ts, 500: -, språkstudier i Spanien, Hans Liljeqvist, T/Fmr, 1 000: -, studier vid Kungl. Tekniska Högskolan, Sven Albertsson, T/Kta, 1 000: -, språkstudier i Spanien, Jan Åberg, TVkp, 900: -, språkstudier i England, Bengt Å Wahlin, KA, 1 500: -, språkstudier i England, Lars Wiklund, DKB, 1 200: -, språkstudier i England, Lennart Klang, FÖB, 1 500: -, språkstudier i England, T Termelius, RIF, 1 500: -, språkstudier i England, Bertil Bjur, SRA, 600: -, korrespondensstudier vid NKI-Skolan, Gun Setterberg, SRA, 1 500: -, språk- och kontorsstudier i England, Ingrid Aronson, Televerket, 1 000: -, språkstudier i Frankrike, Hans Gustavsson, Televerket, 1 500: -, stud. vid Högre Tekniska Läroverket i Norrköping, Georg Juriado, Televerket, 1 500: -, stud. vid Högre Tekniska Läroverket i Norrköping, E Birger Lindberg, Televerket, 1 000: -, stud. av sjöradiotrafik vid Rogaland Radio i Norge och vid Lyngby Radio i Danmark, Tage Welander, Televerket, 2 000: -, stud. av felmottagning m. m. i England.

Telefonaktiebolaget L M Ericssons Stiftelse för främjande av elektroteknisk forskning har av årets stipendiemedel utdelat stipendier till

civ.ing. Sture Kronlund, Göteborg, för studier till U.S.A. för att där studera plasmaforskning, 3 000: -,

tekn. lic. Bengt Enander, Stockholm, för studier till U.S.A. för att där studera den senaste utvecklingen inom mikrovaagsområdet, 2 000: -,

civ.ing. Alf Lundin, Göteborg, för studier till England för att där studera användningen av analogimetoder inom elektrotekniken, 2 000: -,

civ.ing. Tore Fjällbrant, Göteborg, för bedrivande av licentiatstudier vid Chalmers Tekniska Högskola, 2 000: -,

ingenjör Rolf Eriksson, Stockholm, för fortsättande av studier vid Kungl. Tekniska Högskolan, 2 000: -,

ingenjör Rolf Hansén, Stockholm, för fortsättande av studier vid Kungl. Tekniska Högskolan, 2 000: -,

ingenjör Per Kullstam, Stockholm, för fortsättande av studier vid Kungl. Tekniska Högskolan, 2 000: -,

civ.ing. Göran Einarsson, Stockholm, för att delta i det internationella symposiet i Informationsteori i Bryssel den 3-7 september 1962, 1 000: -.

Organisationsändringar

Direktör Olof Hult har från och med den 1 juli 1962 utsetts till medlem av koncernens direktion. Till överingenjörer har utnämnts civilingenjörerna Nils Eriksson, KV, och Per Lindegren, MÖ.

Överingenjör Curt Ahlberg åtnjuter från den 15 maj 1962 tjänstledighet från sin befattning i SIB och skall från nämnda dag tillhöra Dt-organisationen med beteckningen Dtb. Han skall därvid ha till uppgift att biträda TD i handläggning av frågor av signalteknisk natur. Han skall vidare stå till tjänst inom LME-koncernen för konsulterande uppdrag inom detta område.

Samtlig personal tillhörande Utvecklingsavdelningens sektion för elektronisk system, Us, har flyttat till nya lokaler med postadress: Elektravägen 49, Hägersten, telefon växel 45 27 80. Denna postadress skall dock icke användas för tjänsteskrivelser, för vilka fortfarande adressen Telefonaktiebolaget L M Ericsson, Fack, Stockholm 32, skall användas. Arbetsplatsen får den interna adressangivelsen VÅ/Us.

SÖ:s arbetsledarklubb

har haft årsmöte, varvid ny styrelse valdes och fick följande sammansättning. Ordf. förman N Frisk, avd. 66, sekr. förman I Rohdin, avd. 63, kassör förman H Ahlinder, avd. 67. Rohdin och Ahlinder nyvaldes då f. ordf., förman F Post, och kassören, verkställare T Eriksson avsåg sig återval. Till revisor valdes förman G Eriksson, avd. 67.

Arbetsledarnas representant i fritidskommittén blev förman Erik Johansson, avd. 61, efter förman K E Rehnberg som avsåg sig återval. Ordf. N Frisk och kassören H Ahlinder blev representanter i företagsnämnden.

På grund av Söderhamnsfabrikens utvidgning har arbetsledarnas antal under året ökat rätt kraftigt till nuvarande 32.

Bokslutet 1961

Vårt företag expanderade kraftigt under 1961. Våra likvida tillgångar — kassamedel, banktillgodohavanden o. dyl. — befinner sig trots betydande investeringar i bl. a. varulager på en betryggande nivå. Trots avsevärt ökade leveranser har orderstocken ökat även under 1961.

MODERBOLAGET

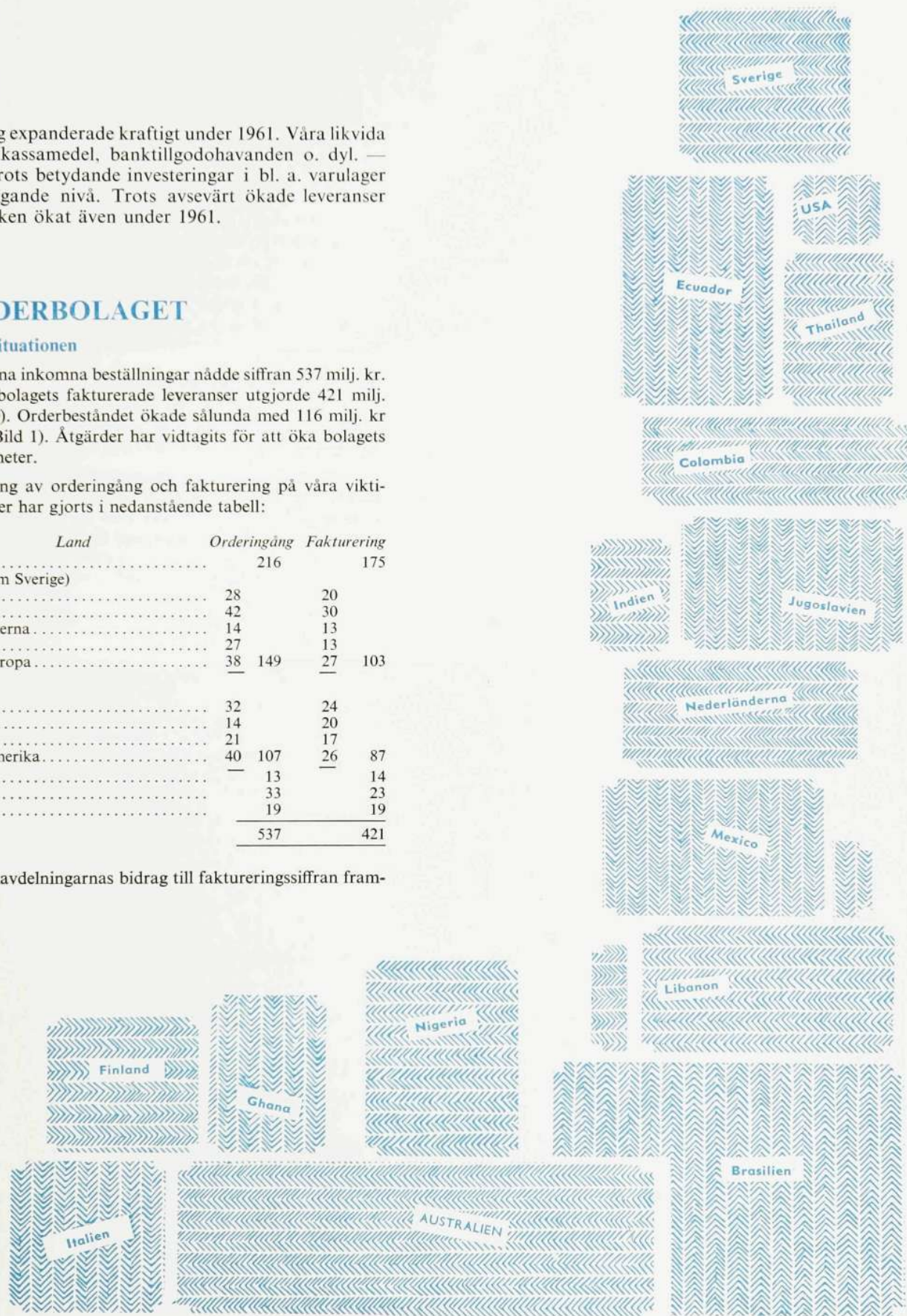
Ordersituationen

Från kunderna inkomna beställningar nådde siffran 537 milj. kr. under det att bolagets fakturerade leveranser utgjorde 421 milj. (345 milj. 1960). Orderbeståndet ökade sålunda med 116 milj. kr till 823 milj. (Bild 1). Åtgärder har vidtagits för att öka bolagets leveransmöjligheter.

En uppdelning av ordergång och fakturering på våra viktigaste marknader har gjorts i nedanstående tabell:

Land	Ordergång	Fakturering
Sverige.....	216	175
Europa (utom Sverige)		
Italien.....	28	20
Danmark.....	42	30
Nederländerna.....	14	13
Finland.....	27	13
Övriga Europa.....	38	27
Amerika		
Mexico.....	32	24
Colombia.....	14	20
Brasilien.....	21	17
Övriga Amerika.....	40	26
Asien.....	13	14
Afrika.....	33	23
Australien.....	19	19
	<u>537</u>	<u>421</u>

De olika sakavdelningarnas bidrag till fakturerings-siffran framgår av bild 2.



Resultatet av moderbolagets verksamhet utvisas i följande analys:

Intäkter	1961		1960	
Fakturering av varor och tjänster på kunder.....		421,4		345,4
Utdelning på aktier, räntor på fordringar m. m.....		28,5		31,1
Summa intäkter.....		449,9		376,5
Avgår: Löpande kostnader				
Löner, material, diverse omkostnader		355,1		296,9
Förlitning och omodernitet hos fastigheter, maskiner och inventarier = avskrivningar.....	9,9	365,0	8,4	305,3
Kvarstår: Överskott före skatter och reserveringar.....		84,9		71,2
Avgår: Reserveringar				
Nedskrivning av osäkra fordringar... efter avdrag av återvinningar.....	17,3		13,1	
Avsättning till investeringsfond.....	—11,1	6,2	—12,6	0,5
Avsättning till varulagerreserv.....		10,0		20,0
		4,7		20,9
				—3,7
				16,8
Kvarstår: Vinst före skatter.....		64,0		54,4
Avgår: Skatter.....		30,0		24,2
Vinst milj. kr		34,0		30,2

Kommentarer

Ökningen i faktureringen, som till stor del faller på telefonstationer för utlandet och elektronik, utgör 22 %. Eftersom prisnivån i stort sett varit oförändrad, är det huvudsakligen fråga om en ökning i volymen.

Trots de avsevärt ökade löpande kostnaderna under 1961 har den ökade volymen samt fortgående rationalisering resulterat i en ökad vinst.

Nedskrivning av osäkra fordringar på utländska kunder har företagits i ungefär samma omfattning som tidigare år. Nedskrivningen kompenseras till största delen av influtna belopp på under tidigare år nedskrivna fordringar.

För att bidra till konjunkturutmattning i Sverige gav staten företagen möjligheter att göra avsättningar till investeringsfond, förutsatt att ett mot avsättningen svarande belopp insattes på spärrkonto i Riksbanken före den 1 oktober 1961. Viss del av dessa medel återbetalas före utgången av 1962. Bolaget avsatte 10 milj. kr, som under vissa förutsättningar kan användas för att skriva ned framtida investeringar i byggnader och maskiner.

Av de under 1960 gjorda avsättningarna på 20 Mkr skulle 54 % ha kunnat uttagas före den 31.12.1961. Då emellertid förmåner utlovades därest beloppet ej togs ut vid denna tidpunkt fick ifrågavarande 11 milj. kr kvarligga i Riksbanken.

I 1960 års bokslut företogs en upplösning av varulagerreserven med 3,7 milj. kr till följd av de till numera 60 % begränsade nedskrivningsmöjligheterna. Under 1961 har varulagret ökat kraftigt i samband med den expanderande verksamheten. Avsättning till

Ordersituationen 1956—1961

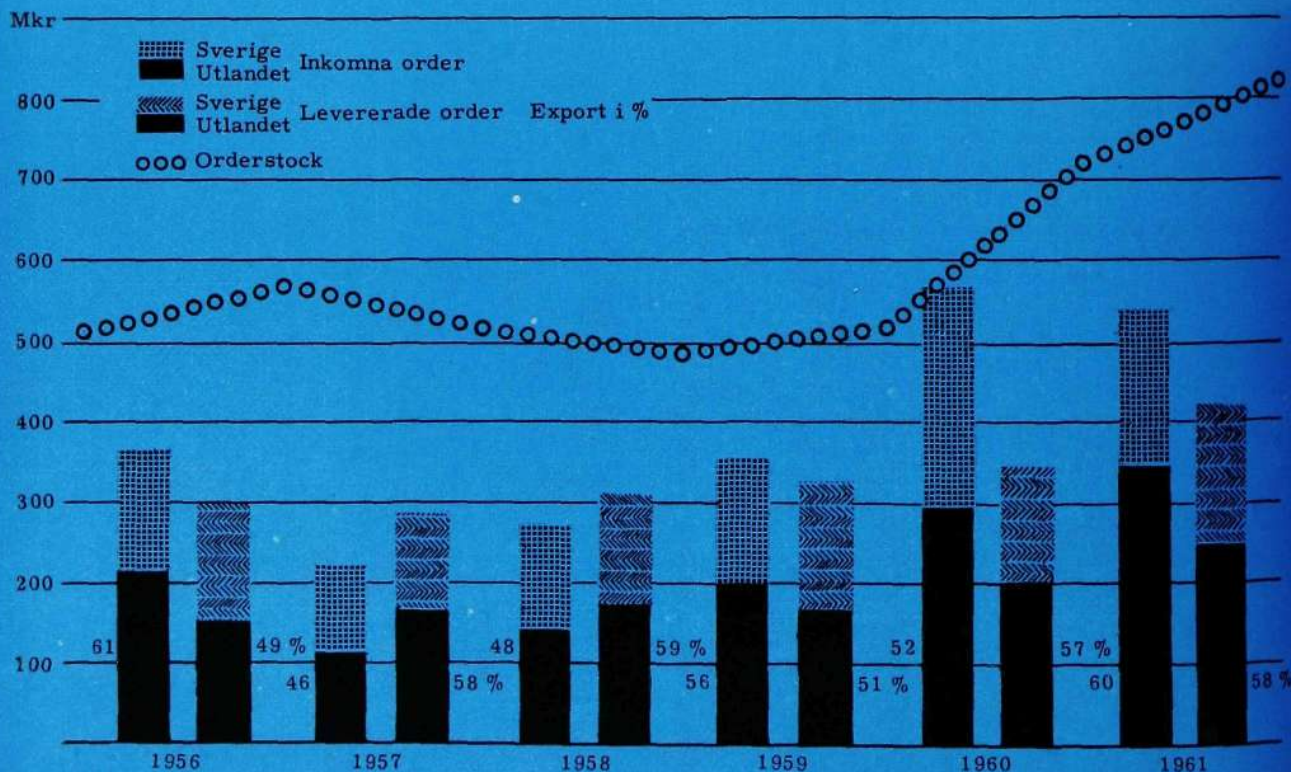


Bild 1

Moderbolagets fakturering

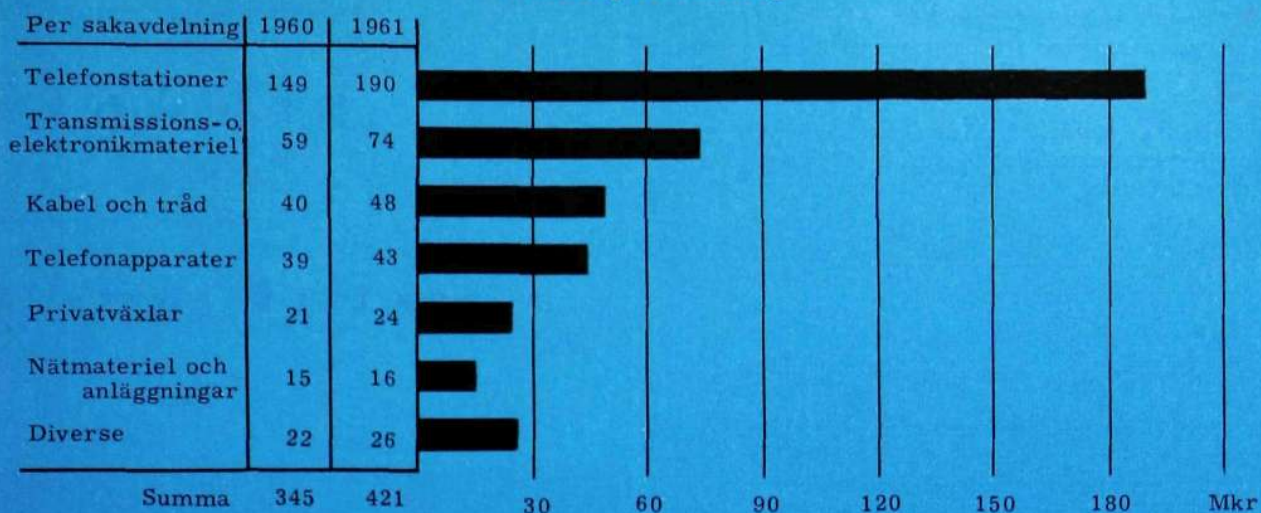


Bild 2

varulagerreserv har skett med 4,7 milj. kr. Sedan alla utgifter och avsättningar avdragits från inkomsterna återstår en *vinst före skatter* på 64,0 milj. kr mot 54,4 1960. Skatterna uppgår till 30,0 milj. kr (24,2 1960).

Efter skatt återstår så 34,0 milj. kr (30,2 1960), som jämte tidigare vinstmedel 17,0 milj. kr* står till bolagsstämmans förfogande. Styrelsen föreslår att dessa 51,0 milj. kr disponeras sålunda:

- 1) Till en skuldregleringsfond avsättes 10,1 milj. kr.
 - 2) Till aktieägarna utdelas 4: — per aktie 24,9 » »
(För 1960 utgjorde utdelningen 3: 50 per aktie)
 - 3) I ny räkning överföres 16,0 » »
- 51,0 milj. kr.

* exkl. dispositions- och delcrederefonden på 46 milj. kr.

Maskiner och inventarier

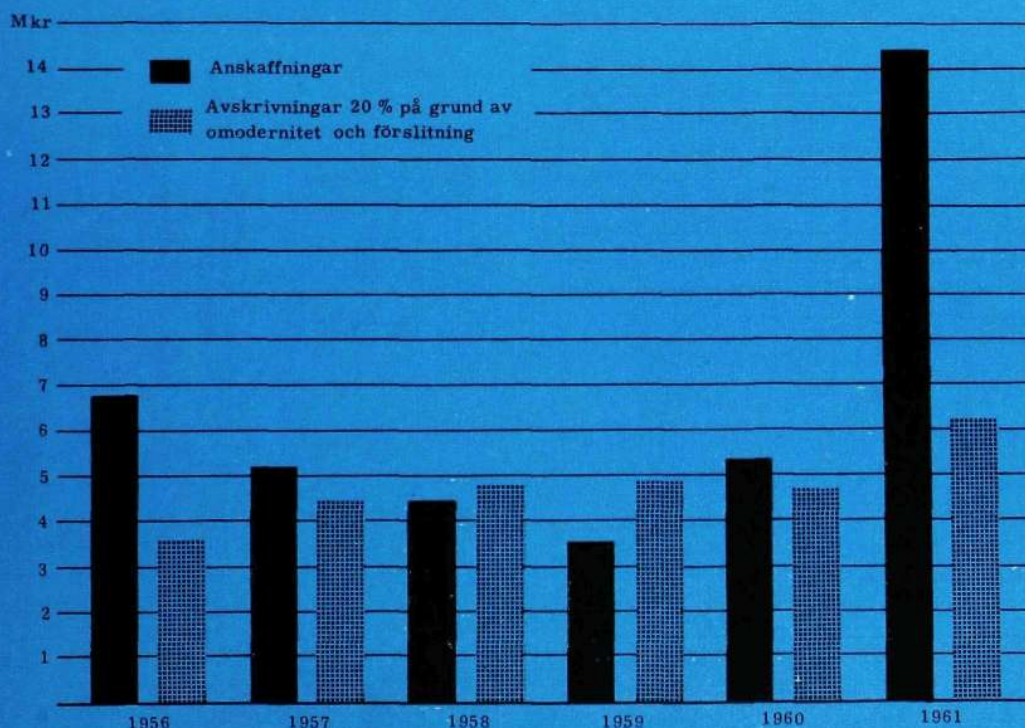


Bild 3

BOLAGETS STÄLLNING

DEN 31 DECEMBER 1961

- ① **Pengar i bank.** Nedgången i denna post är en följd av bolagets investeringar i främst varulager för att fullgöra ökade leveransåtaganden.

Summan av likvida medel räcker till för aktuella behov. Kapitalet är placerat på sådant sätt att kraven på bästa möjliga ränteavkastning såväl som en god betalningsberedskap tillgodoses.

- ② **Fordringar hos kunder** har efter avskrivningar ökat med 46 milj. kr. Härav utgör 35 milj. ökning av kortfristiga kundfordringar till följd av den ökade faktureringen. Fordringar på dotterbolagen har ökat 18 milj. kr på grund av den expansion av verksamheten, som ägt rum inom koncernen. De långfristiga fordringarna har minskat ca 7 milj. kr.

- ③ **Varulagret** fördelar sig sålunda:

Verkstäderna	1961	1960	Förändring	
Råmaterial och inköpta delar.....	61	38		
Pågående arbeten och tillverkade delar.....	118	179	72	110 + 69
Försäljningsavdelningarna				
Färdiga varor i lager ...	45	41		
Anläggningar under montering.....	38	83	50	91 — 8
		262	201	+ 61

Den kraftiga ökningen av verkstädernas varulager är en följd av de åtgärder, som vidtagits för att öka leveranskapaciteten. På grund av svårigheterna att rekrytera arbetskraft i trakter, där bolaget haft verkstäder sedan flera år, har nya verkstäder öppnats på platser med god arbetskrafttillgång. Startsvårigheter och ökad geografisk spridning av produktionen har medverkat till att verkstädernas varulager ökat något mer än vad som är en naturlig följd av den kraftigt ökade produktionskapaciteten. Färdigvarulagren har minskat till följd av kundernas ökade efterfrågan.

- ④ **Aktier i koncernbolag**

Genom kontant inbetalning eller konvertering av fordringar höjdes aktiekapitalet i bl. a. L M Ericsson A/S, Danmark, med ca 4 milj. kr, Swedish Ericsson Co. Ltd., England, med ca 2 milj. kr och L M Ericsson Ltd, Canada, ca 1 milj. kr. I samband med försäljning av ca 1 milj. kr av moderbolagets aktier i NEC sjönk koncernens andel i NEC's aktiekapital från 86 till 82 %.

	1961	1960	Förändr.
① Pengar i bank m. m.	197	245	—48
② Fordringar hos kunder	359	313	+46
③ Varulager	262	201	+61
④ Aktier i koncernbolag	189	183	+ 6
⑤ Fastigheter	89	84	+ 5
⑥ Maskiner, inventarier	18	10	+ 8
Milj. kr	1 114	1 036	+ 78

- ⑤ **Fastigheter**

Utbyggnader i Mölndal och vid Kabelverket i Älvsjö förutom smärre utvidgningar vid landsortsfabrikerna har uppgått till 9 milj. kr. 1961 års avskrivningar utgör ca 4 milj. kr. Fastigheternas brandförsäkringsvärde uppgår till 144 milj. kr.

- ⑥ **Maskiner, inventarier**

Anskaffningsvärdet av i bruk varande maskiner och inventarier belöper sig till 79 milj. kr och de är brandförsäkrade för 154 milj. kr. Då tillgångar av denna karaktär kan avskrivas på 5 år (20 % avskrivning), är det endast de 4 sista årens anskaffningar som finns bokförda till något värde. Detta förklarar det låga bokföringsvärdet, 18 milj. kr. Nyanskaffningar under året redovisas med 14 milj. kr och avskrivningar med 6 milj. (Bild 3).

Ställningen vid årsskiftet ger en ögonblicksbild av tillgångar och skulder till aktieägare och utomstående.

Den vänstra sidan visar det bokförda värdet av bolagets olika tillgångar, under det att den högra sidan ger besked om skulder till leverantörer, skatteverket, långgivare, aktieägare m. fl. För att få en bild av vad som hänt under året har även 1960 års siffror medtagits som jämförelse.

	1961	1960	Förändr.	
Förskott från kunder	148	123	+25	7
Kortfristiga skulder	198	178	+20	8
Långfristiga skulder	98	100	- 2	
Skuld till pensionsstiftelser	54	51	+ 3	9
Reserv för div. tillgångar	252	232	+20	10
Eget kapital	364	352	+12	11
Milj. kr	1 114	1 036	+78	

Förskott från kunder

Uppgången sammanhänger med förskott från svenska kunder och motsvaras på tillgångssidan av pågående arbeten och inköpta halvfabrikat.

Kortfristiga skulder består av:

	1961	1960	Förändr.	
Leverantörsskulder	26	22	+ 4	
Skatteskulder	15	15	± 0	
Skulder till koncernbolag	89	85	+ 4	
Diverse	68	56	+ 12	
	<u>198</u>	<u>178</u>	<u>+ 20</u>	8

Ökningen i skuldposterna är helt att tillskriva den ökade produktionen.

Pensionsstiftelserna var vid årets ingång:

LME's pensionsstiftelse (bunden)	10,5	milj. kr	
LME's fria »	37,1	» »	
PRI-stiftelse för kompletterande pensionsförmåner åt tjänstemän	3,5	» »	
	<u>51,1</u>	<u>milj. kr</u>	9

Under året har ränta tillgodoförts den bundna stiftelsen med 0,6 milj. kr och den fria 2,2. Genom tillkomsten av allmän tjänstepensionering (ATP) och 1960 års avtal om kompletteringspensioner åt tjänstemän (ITP) har från LME's fria pensionsstiftelse överföring skett till PRI-stiftelsen. Vid årets slut har bolagets pensionsskulder följande utseende:

LME's pensionsstiftelse	11,1	milj. kr	
LME's fria »	33,7	» »	
PRI-stiftelse	9,3	» »	
	<u>54,1</u>	<u>milj. kr</u>	

Reserv för diverse tillgångar

	1961	1960	Förändr.	
Reserv för fordringar	93,2	87,8	+ 5,4	
» » varulager	122,9	118,2	+ 4,7	
Investeringsfond för rörelse	35,9	25,9	+ 10,0	
	<u>252,0</u>	<u>231,9</u>	<u>+ 20,1</u>	10

Vid årets slut har investeringsfonden tillförts 10 milj. kr, vilket kommenterats under vinstanalysen.

Eget kapital

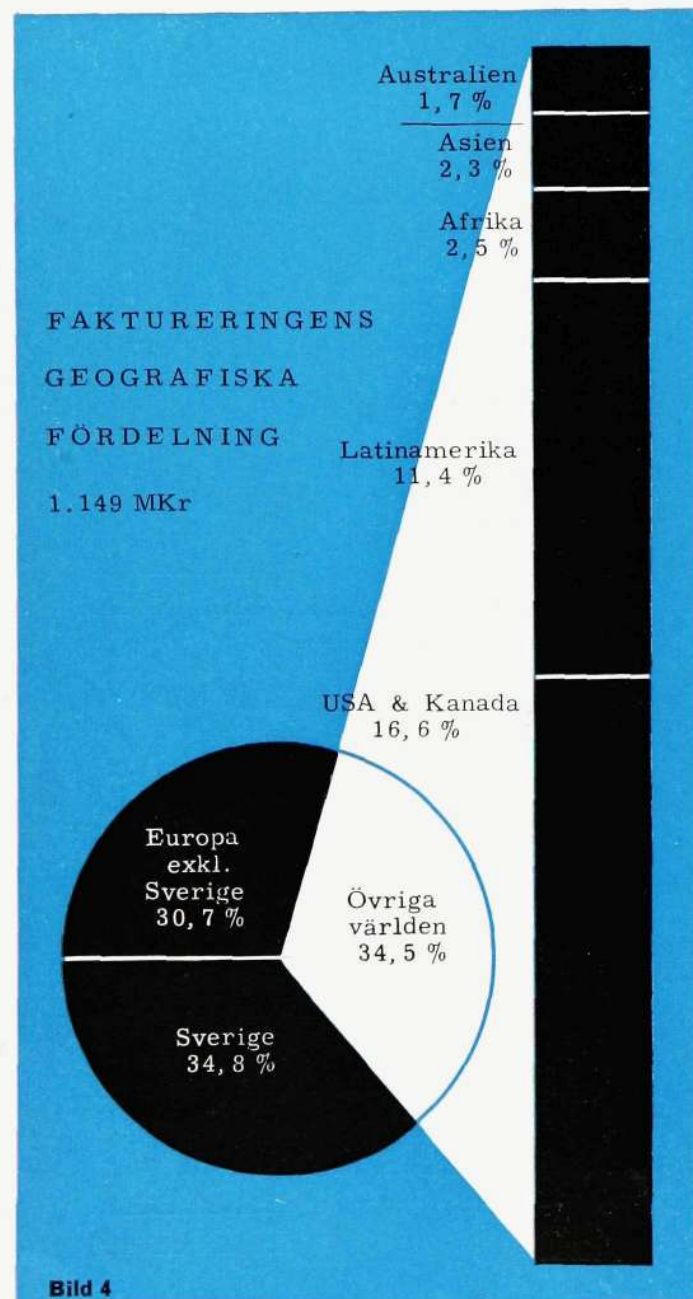
	1961	1960	Förändr.	
Aktiekapital	217	217	± 0	
Bundna reserver (reserv- och skuldregleringsfonder)	50	43	+ 7	
Fria fonder och vinstmedel	63	62	+ 1	
Årets vinst	34	30	+ 4	
	<u>364</u>	<u>352</u>	<u>+ 12</u>	11

KONCERNEN

Liksom föregående år har ansetts motiverat ge Kontaktens läsare en kort översikt över koncernens resultat. Den långsiktiga utvecklingen för »Ericssongruppen» tenderar att minska moderbolagets relativa andel i koncernens affärsresultat. För att få det rätta perspektivet på moderbolagets verksamhet ges i det följande några uppgifter om koncernens ekonomiska resultat och ställning.

Koncernens verksamhet. Faktureringen under 1961 uppgick till 1 149 milj. kr. eller 131 milj. mer än år 1960. Ordergångens översteg faktureringen med 180 milj. kr, varigenom orderbeståndet vid utgången av 1961 uppgick till 1 380 milj. kr. Sysselsättningen har under året varit hög vid alla koncernens fabriker. Vid slutet av året var 36 600 (32 300 år 1960) personer anställda i koncernen.

Koncernfakturerings fördelning på världsdelar och större marknader framgår av bild 4.



Koncernens resultat efter eliminering av alla inbördes mellan-havanden visas i nedanstående sammandrag.

	1961	1960
Fakturerade leveranser . . .	1 149	1 018
Övriga intäkter	28	29
	1 177	1 047
Avgår: Löpande kostnader	— 1 045	— 936
Överskott före avsättningar och skatter	132	111
Avgår: Diverse avsättningar		
Reserv för fordringar	— 11	+ 1*
» » varulager	— 12	+ 7*
Investeringsfond	— 10	— 25
	99	94
Avgår: Skatter	— 52	— 49
Minoritetens andel	— 2	— 5
	— 54	— 54
Vinst milj. kr	45	40

* upplösning av reserver

I denna resultatsammanställning ingår endast bolag i vilka moderbolaget direkt eller indirekt äger mer än 50 % av aktierna. De argentinska och peruanska telefondriftsbolagen ingår ej i koncernbokslutet på grund av dessa bolags speciella verksamhet trots att aktieinnehavet avsevärt överstigit 50 %.

Koncernens ställning (tillgångar, skulder och förmögenheter) visas i följande tabell:

Tillgångar

	Milj. kronor		
	1961	1960	Föränd
I Omsättningstillgångar			
Kassa, bank m. m.	289	344	— 55
Fordringar	512	465	+ 47
Varulager	622	518	+ 104
	1 423	1 327	+ 96
II Anläggningstillgångar			
Aktier i andra företag	23	25	— 2
Fastigheter, maskiner	290	246	+ 44
	313	271	+ 42
Summa tillgångar	1 736	1 598	+ 138

Skulder och eget kapital

I Skulder			
Förskott från kunder	266	241	+ 25
Korta skulder	311	266	+ 45
Långa »	161	169	— 8
Pensionsstiftelser	96	91	+ 5
Minoritetsintressen	53	49	+ 4
	887	816	+ 71
II Diverse reserver	313	270	+ 43
III Eget kapital	536	512	+ 24
Summa skulder och eget kapital	1 736	1 598	+ 138

Kommentarerna till moderbolagets ekonomiska ställning täcker i stort sett de större förändringarna i ovanstående tabell för hela koncernen.

Erik Skoog

Faktureringen 1953—1961

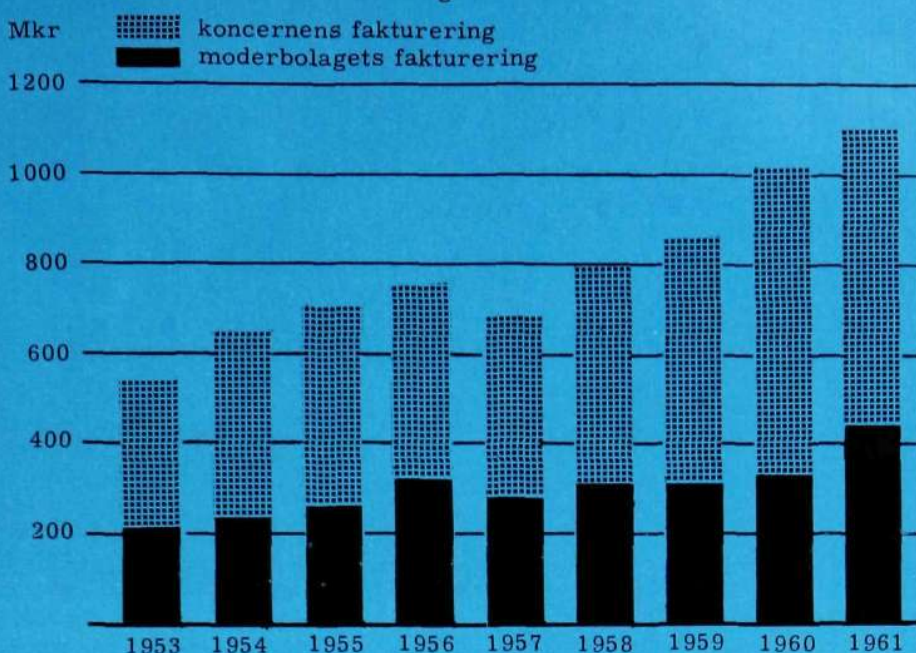


Bild 5

LME:s fotoklubb

har avslutat sitt 16:e verksamhetsår. Vid årsmötet omvaldes ordf. Erik Hultgren, BA/Yk. Styrelsen består i övrigt av E Berntson, T/Sze, v. ordf., A Hansén, HF/Ajb, sek., U Tönissoo, HF/Ajb, kassör, Å Olsson, HF/Yok, red., A Olsson, VÅ/Us, bestyrare, R Falk, HF/Mab, tävlingsledare.

Det nya verksamhetsåret inleddes med ett klubbmöte varvid den välkände folkskolläraren och naturfotografen Svante Lundgren, Upplandsbodarne, gav medlemmarna många värdefulla ord på vägen mot bättre bilder. Han visade femtiotalet egna bilder från Sarekområdet och från sin hemtrakt.

Schackintresse i KA

En aktiv schackspelare och TV:s många goda schackprogram har gjort att en hel avdelning vid KA-fabriken blivit schackspelare. Så fort man hunnit få i sig maten under lunchrasten, samlas schackspelarna kring bräderna. Genom välvillig medverkan från en av schackklubbarna i staden, har man fått låna schackspel och klockor, och nu pågår en stor turnering på avdelningen.

Det ädla schackspelet har helt slagit ut kortspelet under lunchrasterna och om intresset håller i sig är det möjligt att en schackklubb bildas.

Nytt kontrakt med Ecuador



Empresa de Teléfonos de Quito har beställt utökning av sin ARM-central med 50 linjer samt annan materiel för införande av automatisk långdistanstrafik över radiolänk till hamnstaden Guayaquil. Motsvarande beställning väntas från Empresa de Teléfonos de Guayaquil. Kontraktssumman är \$ 250 000. Fotografiet visar ministern för Allmänna Arbeten och Kommunikationer, Ignacio Ycaza A., LM Ericssons representant, ing Sven Wenhammar och Empresas chef José Espinosa i det ögonblick kontraktet undertecknas.

LM Ericsson har vidare fått en be-

ställning från Canadian Overseas Telecommunication Corp. på två automatiska telefonstationer för interkontinentala samtal. De skall installeras i Montreal och Vancouver och anslutas mellan de oceantelefonkablar, som bl. a. ingår i brittiska samväldets jorden-runt projekt, och det nationella telefonnätet i Canada. Stationerna som skall koppla samtal mellan Canada, Europa och Australien är utförda enligt LM Ericssons koordinatväljarsystem. Orderbeloppet för denna första utbyggnad är endast ca 1 miljon kronor, men anläggningen anses betydelsefull ur prestigesynpunkt.



Kabelverkets andra etapp klar

I dagarna har Kabelverket i Älvsjö avslutat andra etappen av det stora utbyggnadsprogrammet. Därmed har KV fått ett synnerligen välbehövligt tillskott på i runt tal 15 000 kvm. Fabriks-

Ovan den nya fabriksbyggnaden. Etapp 2 omfattar fyra våningshuset, varav de tre översta är kontorsvåningar. Längst t. h. på bilden där fabriken slutar skall etapp 3 påbörjas. I bakgrunden den i etapp 1 färdigställda kablingshallen.

I och med att fabriksytan ökats har man fått plats med en helt ny blymantlingsmaskin som ökat produktionen av blykabel avsevärt. I bakgrunden den i etapp 1 färdigställda fabriksdelen. Nedan t. v.

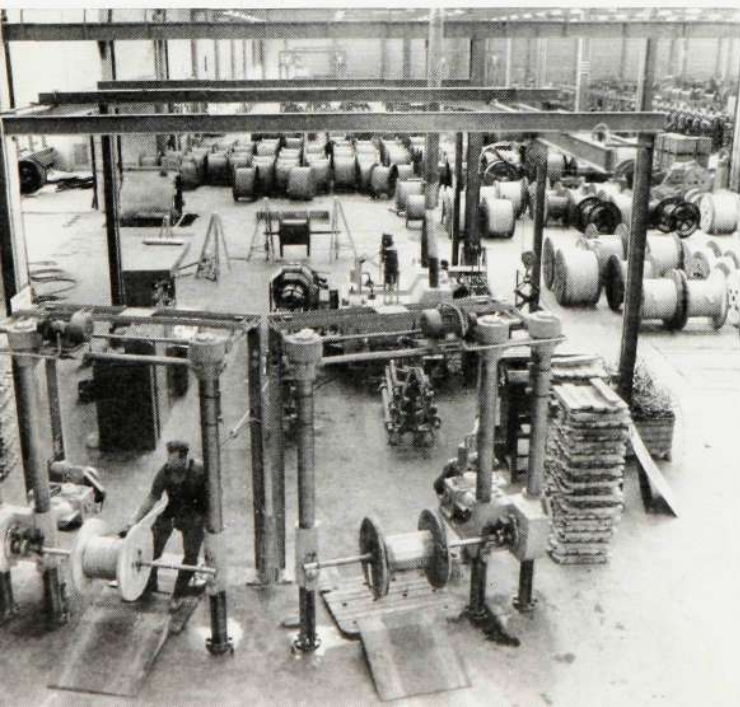
Det är ett avsevärt antal kabelrummor som fått plats i ett hörn av den nya fabriksdelen.

utrymmena har utökats med 7 000 kvm. I källaren finns i huvudsak förråd, skyddsrum samt personalrum, med bland annat bastubad. Kontoret, som hittills varit mer än trångbott, har försetts med ett 50-tal rum i tre olika våningar. För närvarande torde det utrymmet gott räcka till – några rum utlånas också till HF just nu.

Genom utbyggnaden har man fått möjligheter att överflytta all plast- och blymantling av kabel så att dessa arbetsoperationer kan utföras i direkt följd med föregående tvinnings- och kablingsoperationer. Härigenom elimineras en hel del transporter med motsvarande tidsvinst. Leveransprovingen och em-

balleringen av kabeltrummor har också överflyttats till den nya kabelhallen, varifrån utlastning skall ske direkt på järnvägsvagn eller bil utan tidsödande mellanhantering.

Någon gång nästa år är det meningen, att man skall ta itu med etapp 3. När den blir klar har KV fått en över 210 meter lång och 60 meter bred fabriksbyggnad. Nu blir ändå inte de gamla lokaliteterna överflödiga. Serietillverkningen av de stora kvantiteterna lokal- och stationskabel försiggår givetvis i den nya fabriken, men all tråddragning och tillverkning av isolerad tråd och telefonsnören inryms i de gamla lokalerna.



Nya telestationen invigd i Kathmandu

Fredagen den 13 april 1962 invigdes den nya telestationen i Nepals huvudstad Kathmandu. Stationen på 1 000 linjer av LME:s typ ARF 101 jämte nytt nät på 1 800 linjer utgör en del av den amerikanska hjälpen till utveckling av Nepals telekommunikationer.

Det var i oktober 1959 som arbetet med stationen påbörjades. Då anlände LM-ingenjörerna Ralph Bertvig och Gustaf Andersson (några månader senare) till Kathmandu för att tjänstgöra som arbetsledare för stationen resp. nätet.

– Vi hoppades finna ett färdigt stationshus, säger de, så att vi skulle kunna börja vårt arbete första veckan. I stället visste man inte ens var stationen skulle placeras, så det dryga år, som vi fick på oss, behövde vi faktiskt mer än väl.

Hela den tekniska utrustningen till Kathmandu-stationen skulle alltså levereras från L M Ericsson. Till Calcutta på Indiens östsidan vållade transportererna inga svårigheter, men både ingenjörerna Bertvig och Andersson, andra utlänningar och nepalerna själva har fått lära hur lång tid som kan behövas för en transport av gods från Calcutta till Raxaul vid nepalska gränsen.

Den indiska järnvägens olika spårvidder är en av orsakerna till förseningarna – även om den kanske inte är den största. Från Calcutta med bredspårig järnväg till Mokamen, där omlastning sker till meterbredda spår. Sedan ny omlastning till smalspårig järnväg, som går



Kung Mahendra ledsagades under rundvandringen i automatsalen av chefsingenjör Upadhyay. Mellan dem i bakgrunden Nepals ledande politiker, utrikes- och inrikesministern dr Tulsi Giri. Mannen i mörka glasögon är kungens yngre bröder i Kathmandu kallad »Andre prinsen». Hans namn är Himalaya.

Kungen av Nepal, Mahendra Bir Bickram Shaha Dev, klipper av bandet i stora ingången till telefonhuset i Kathmandu. Kung Mahendra är den siste regerande hindukungen (maharajan) i världen. Till vänster om kungen syns kommunikationsministerns sekr. Dhundi Raj och längst t. h. chefsingenjören för telekommunikationerna i Nepal, Heramba Prasad Upadhyay.



till Raxaul och där väntar förtullning och omlastning till Nepals enda järnväg, som är 60 km och som går till Amlekgunj – allt gods måste f. ö. enligt lag skickas med den järnvägen. I Amlekgunj slutligen lastar man om på bilar, som kör godset de 140 km till Kathmandu.

– Praktiskt taget allt LM-gods skadades under transporterna, säger Ralph Bertvig och Gustaf Andersson, som f. ö. körde jeep Calcutta-Kathmandu på 3–4 dagar (någon har räknat kurvorna på Nepal-sidan och kommit till 2 600). De armerade jordkablarna rullade på trummor hade slagits platta mot stolpar, hushörn o. s. v. I stället för att rulla trummorna av bilarna och järnvägsvagnar tippades de över och skadades än mer och sista möjligheten att skydda kablarna försvann, när chaufförerna på nätterna förvandlade trummorna till brasved. Batterierna råkade värst ut. En låda kastades över en annan och först tredje sändningen kom fram i användbart skick.

I väntan på stationshuset reparerade Ralph Bertvig och Gustaf Andersson materialet till stationen och nätet och undervisade nepalska tekniker. För stationen hade Ralph Bertvig grupper på 15–20, av vilka 4–5 är kvar, medan Gustaf Andersson hade fler elever på sina »nätkurser».

Så småningom – 1 maj 1961 – blev stationshuset klart. Ute på nätet grävde Gustaf Anderssons folk diken för 9 km kablar, drog 45 000 m 2-trådiga enkla ledningar till abonnenterna.

Det vore synd att säga att arbetet gick friktionsfritt på fältet. Många av det nepalska årets 110 helgdagar firas

med pomp och för sådant behövs äreportar. Kabelledning eller ej spelade mindre roll för äreportbyggarna och så blev det för telefonjobbarna att dagarna efter festligheterna laga sönderhackade kablar. Värst var det under Sovjets premiärminister Vorosjilovs besök 1960.

– Vi hade grävt åtskilliga gravar för kablarna, säger Gustaf Andersson, och var nästan färdiga med arbetet, då Vorosjilov kom och stan dekorerades. Varena grav fylldes igen trots våra protester och så måste vi börja från början.

Kornas helighet i Nepal lärde sig svenskarna att inse. Gravarna för kablarna var stora och Gustaf Andersson påminde en arbetsledare att täcka dem, så att »en ko inte ramlar i inatt». Vederbörande lyssnade inte och på natten trampade mycket riktigt en av Kathmandus många fritt vandrande kossor ner sig och stod där på morgonen med bakbenen i graven och frambenen på marken oförmögen att röra sig.

– Jag visste nog vad jag ville göra, säger Gustaf Andersson, men en ko har större värde än en människa i Nepal. Det tog oss en dag att gräva fram den.

Nepals kommunikationsminister hoppades på att inviga den automatiska stationen på Nepals nyårsdag år 2019 (den 13 april i år) och då var man också klar. Stationen har 1 000 linjer med möjligheter till utvidgning och av dessa är 650 upptagna (1 500 telefoner är utplacerade). Inträdesavgiften är 140 rupées (ca 90 kr) plus 20 rupées för obegränsat antal samtal per månad. Abonnenterna har nästan undantagslöst officiell anknytning främst då ett f. d. Rana-

Forts. på sid. 59

LME får elektronisk datamaskin

Sedan ett par år tillbaka har ett omfattande utredningsarbete bedrivits vid LME om förutsättningarna för att tillämpa elektronisk databehandling av företagets kontorsrutiner. Detta arbete har nu resulterat i beställning av en elektronisk datamaskin med typbeteckningen ORION. Maskinen, som skall levereras under 1964, tillverkas av Ferranti Ltd, England, som i Sverige representeras av L M Ericsson Driftkontroll AB.

Orion är en kompakt transistormaskin anpassad för autokodteknik och representerar den senaste utvecklingen på datamaskinområdet. Utmärkande egenskaper är bl. a. ökad driftsäkerhet, låg strömförbrukning och minskade krav på utrymme. Den är byggd för att kunna bearbeta flera program samtidigt, vilket gör att den kan utnyttjas synnerligen effektivt.

Den maskin som LME beställt och som är en av de största som anskaffats av svensk verkstadsindustri, kommer huvudsakligen att användas för planering, beordring och uppföljning av produktionen, ekonomisk redovisning samt statistik. Den omfattande förundersökningen visar att arbetsuppgifterna inom dessa områden är så stora att man med fördel kan använda en EDB-maskin. Man vinner därigenom ett rationellt och ekonomiskt utnyttjande av produktionsresurserna; snabbare genomloppstider för produkterna genom verkstäderna; minskade risker för leveransförseningar; mindre kapital bundet i varor, i arbete, förråd och lager; snabbare kostnadsredovisning och snabbare information om väsentliga statistiska data. Maskinen kommer även att utnyttjas för tekniska beräkningar.

Orion har ett magnetiskt kärnminne med en kapacitet av 12 288 ord. I detta laddas maskinens program, bestående av en följd av instruktioner som kan tolkas av maskinen och som talar om vad den skall utföra. De data som maskinen bearbetar passerar detta minne med hög hastighet – det rör sig om bara miljondels sekunder.

I maskinen finns även tre magnetiska trumminnen med samma funktion som kärnminnet men avsett för sådana program och sådan information som ej fordrar kärnminnets korta åtkomsttid. Magnettrummorna har en kapacitet av vardera 16 384 ord och arbetar cirka 1 000 gånger långsammare än kärnminnet, det rör sig ändå om tusendels sekunder.

Stor snabbhet är också utmärkande för de magnetbandstationer som läser



Så här ser LME:s nyinköpta elektroniska datamaskin »Orion» ut.

av data från magnetband eller registrerar färdigbehandlade uppgifter på magnetband. Dessa bandstationer arbetar enligt samma grundidé som vanliga bandspelare. I Orion används bandrullar med cirka 1 100 m långa plastband, som kan rymma cirka 30 milj tecken. Bandstationerna läser eller registrerar information på banden med en maximal hastighet av 90 000 tecken per sekund. LME:s maskin får tio sådana bandstationer.

För maskinell in- och utläsning av data används – förutom magnetband – även hålkort och hålremsa. Dessutom kan på en snabbskrivare klartext utskrivas med en hastighet av 600 rader per minut.

Övergången till elektronisk databehandling bygger på utredningsmaterialet och den principlösning man kommit fram till under förundersökningen. Ännu återstår dock ett omfattande arbete. I stora drag innefattar detta att översätta den i principlösningen angivna rutinen till ett språk som förstås av maskinen. Härtill kommer testning och rättning av kodade program, provkörning, som innebär noggrann prövning av hela systemet med autentiska data parallellt med nuvarande system, uppbyggnad av de rutiner som omger datamaskinens arbete etc.

EDB-projektet är med andra ord av sådan omfattning att det kräver lång tid att genomföra. Av naturliga skäl kommer arbetet att indelas i etapper. Även om organisationsavdelningens EDB-grupp nu håller på att byggas ut,

är projektet av sådan storleksordning att endast vissa etapper kan färdigställas till första halvåret 1964, då maskinen skall levereras. Övriga etapper blir sedan successivt färdigställda under följande år.

NYA PATENT

Å följande uppfinningar gjorda inom koncernen har under tiden 24 mars–15 maj 1962 beviljats patent (förteckningen anger uppfinnarens namn och tjänsteställe, uppfinningens titel samt patentnummer:

Ericsson, E A, HF/XT – Anordning för meddelandeöverföring – 179.537;

Pettersson, I E A, G/Tx – Låsanordning för reläkombination – 179.650;

Borgström, J C, HF/YtkC – Anordning för inkoppling av markerare – 179.652;

Hasselbohm, S S S, HF/NtmC – Fäst- och spännidon för en fritt hängande tråd – 179.660;

Viard, F, Duprez, J, STE, Colombes – Transistorkoppling med ett flertal jämviktsslägen – 179.741;

Ericsson, O A, RIF – Avspelningsanordning för ljudåtergivningsapparater – 179.903;

Porsner, S U, G/Ta – Anordning vid myntautomater – 179.980.

Känner ni igen den uniformerade mannen på bilden t. h.? Inte? Titta längst ned på sidan då. Javisst, det är Nathanael Olsson, som på dagarna härskar över förrådet i Norra Berget vid HF men på kvällarna huserar som vaktmästare på Kungliga Dramatiska Teatern. På bilden hälsar han en kär gäst – Anders de Wahl – välkommen till en Dramatenpremiär år 1953. Båda gladdes åt återseendet, men så hade också hr Olsson varit Anders de Wahls påklädare vid teatern under åtskilliga år.

Nathanael Olsson
berättar:



Från HF-förråd till Dramatens trappa

Teatern har alltid lockat hr Olsson men steget över till professionell aktör var litet för långt för att han skulle våga ta det. I stället har han ägnat all sin lediga tid åt de mångahanda tjänster som krävs för att en teater skall fungera.

Teaterintresset daterar sig ända från 1917, berättar hr Olsson, som då bodde i Marstrand. Under de snöiga och kalla vintrarna var vi ganska isolerade och för att ha någonting att göra bildade vi ett litet teatergäng med borgmästaren i spetsen. Det blev små enaktare, »Skåningar på lustresa» och »De båda döva» hette ett par. Anspråken var inte så stora då, men roligt hade vi.

Något år senare flanerade hr Olsson i Stockholms city och kom förbi Ernst Rolf's revyteater i samma ögonblick som dörren slogs upp och en man rusade ut. När han fick syn på den unge teaterälskaren från Marstrand grep han honom i kragen och frågade desperat om han inte ville ha ett jobb. Det visade sig att mannen var radiotelegrafist och just fått hyra på en båt. Han måste illa kvickt skaffa en ersättare till revyn och hr Olsson var förstas inte sen att nappa på kroken.

Det blev ett tiotal års samarbete med Ernst Rolf, intressanta och givande men ansträngande år, säger hr Olsson. Rolf var en nattmänniska i högsta grad och när föreställningarna var slut blommade han upp. Det blev ofta jag som fick hålla honom sällskap vid de efterföljande supeerna och det orkade man inte med i längden.

1928 flyttade jag över till Dramaten som påklädare åt bl. a. Anders de Wahl och det blev rena »vilohemmet» efter den hetsiga och påfrestande Rolf-tiden. Anders de Wahl var en generös natur och under årens lopp kom vi på mycket god fot med varandra. Blev för övrigt den ende påklädare som Anders de Wahl superat ensam med efter en premiär. Och det var en verklig upplevelse när han skickade bort alla människor som väntade att få gratulera och sola sig i den stores glans och sade: Nu skall Olsson och jag fira framgången.

Hans personlighet tog sig många uttryck, bl. a. kunde han vara mycket tankspridd. Som den gången han i inspirationens hetta under en paus använde niktburken som askfat. Den eldfångda nikten började gudskelov inte brinna, men när han sedan skulle in på scenen och pudrade sig med nikten satte askan långa ränder i ansiktet på honom.

Under årens lopp har många roliga och tråkiga episoder timat och hr Olsson har ett rikt minne att ösa ur. Han berättar gärna om den händelse som ledde till att Edvin Adolphson fick böta 25 kr. Man spelade Klaga mände Electra och Edvin Adolphson framträdde först som den unge löjtnanten och sedan som den 60-åriga kaptenen. När han kom ut från scenen i första akten för att som pjäsen antydde »ta en promenad i parken», råkade han i samtal med sin påklädare – hr Olsson. När det började dra ihop sig till ny entré glömdes båda bort sig och Edvin Adolphson

ifördes hastigt och lustigt kaptensuniformen. Så kom ringningen och i samma ögonblick upptäckte de båda misstaget. Inget fanns att göra. Edvin Adolphson måste in på scenen och till Tora Tejes stora förfäran. Det märkliga var emellertid att knappast någon av publiken reagerade för Edvin Adolphsons hastiga åldrande.

Som sagt det blev 25 kr i böter. En blygsam summa. Men värre råkade Axel Högel ut vid ett tillfälle då han glömdes bort sig för vedsägningen hemma och stod vid sågbocken i allsköns ro, medan teatern var i uppror och slutligen tvingades inställa föreställningen. Den gången blev böterna 500 kr, som dock samtliga salade ihop till.

Hur stora böterna blev för den man som avbröt drottning Christina i höstas är däremot inte bekant. Den skyldiges identitet blev nämligen aldrig klarlagd. Det var strax innan föreställningen var slut. En man i grå byxor och nylon-skjorta, alltså högst modernt klädd, kom in på scenen, gick fram till Inga Tidblad och sade: »Nu har ni spelat nog. Nu kan vi sluta.» Så vände han på klacken och försvann, medan föreställningen fortsatte. Inte heller den här gången var det många bland publiken som reagerade. En och annan satt förstas undrande, men många tycktes tro att det hela hörde till pjäsen. Efter ett par dagar ringde dock ett par damer upp teatern och frågade vad Strindberg egentligen menade!

Nathanael Olsson är den verkliga kosmopoliten. Han är född i Riga, uppväxt i Warszawa och kom till Sverige 1911. 1925 började han på LM och kunde då förstas inte undgå att skryta litet med Warszawas fina telekommunikationer. På en bild förevisade han stolt att staden inte hade några luftledning- ar som Stockholm och alltså ett moder-

Forts. på sid. 57





Bilden ovan visar montering av en ljussignal-skytt vid en järnvägslinje på Ceylon, vars signalsystem SIB svarar för. Det är som synes enbart infödd arbetskraft som utför monteringen under ledning av en ingenjör från SIB.



L M Ericssons Signalaktiebolag har haft besök av några engelsmän från IRSE (Institution of Railway Signalling Engineers). Förutom SIB och järnvägsstyrelsen besöktes HF, där några av deltagarna intresserat stannade upp inför en av montrarna på Utställningen.



Storflygplatsen Arlanda har som bekant invigts under pomp och stat. LME:s första gäster på den nya flygplatsen ver teledir. K Onnela och A Sihvonen från Tammerfors Telefon AB och som på bilden t. v. ses efter ankomsten till Arlanda.

LME:s manskör Mikrofon brukar varje år på Svenska flaggens dag under lunchrasterna underhålla LM-arna. Så ock i år trots att man för närvarande lider brist på röster och har svårt att samla tillräckligt många för ett framträdande. Alla sjungande LM-are uppmanas därför att träda till för att upprätthålla Manskörens traditioner.

TRÅDSTUMPAR

LM-FAMILJ MED TUR I SÖ — OPTIMISTISK
PIATSSÖKANDE — BÄTTRE EN TELEX I SKOGEN...

I förra numret av Kontakten skrev vi om Maud Norling, den yngsta medlemmen i en Söderhamns-familj med fyra LM-are. Maud blev efter att ha börjat på LME Metalls 300 000 medlem vid årsskiftet. Denna milstolpe i Metallförbundets medlemsutveckling skulle naturligtvis celebreras och vad var naturligare än att Maud fick en rejäl present. Och en bättre sådan än den amerikanska Reso ställde till förfogande kan man väl knappast tänka sig. Ett resestipendium på 400 kr blev dessutom Metalls penningbidrag.

Att det var en glädjestrålande Maud som fick ta emot presenterna av Metalls ordförande Åke Nilsson behöver väl knappast sägas. Någon gång nästa sommar är det meningen att Maud skall styra kosan västerut och tills dess kan man vara säker på att det pluggas engelska för fullt. Ty Maud har helt riktigt beslutat att försöka få ut så mycket som möjligt av resan.

Vi ber att få gratulera.

Familjen Norling är förresten en riktig turfamilj. Vi läser i Metallarbetaren att pappa Sven skall ta mamma Gunhild med sig till Italien i sommar. Och den resan bekostas av ett stipendium på 2 000 kr som pappa Sven fick genom utlottning på Söderhamns verkstäder.

Det är inte alltid så lätt för en ovan hand att fatta pennan och klara svenska språkets blindskär. Åtskilliga språkkullerbyttor har också gett upphov till mer eller mindre roliga historier. Som i så många andra sammanhang brukar dock verkligheten överträffa dikten. Eller vad sägs om detta »verkliga» svar på en annons om förman vid Köpings mekaniska verkstad.

»Jag har lest annången i tidninga om att ni söker efter biträdande förman. Ja söker nu jobbet som att bli en token där förman. Vad jag serskilt feste mej vid i anonången, va att jag måste va en van filare om jag skulle söka jobbet. Då kan ni väl förstå att jag ä van filare när ja i 30 års tid filat min såg och yxa. Dässutom skulle vara en van ledare men inte ett absolut krav. Ja ente har jag varit nogen ledare, men hä ska jeg då sega att inte tusan skiter nån meg på näsan. Jag har spöat opp många bojsar i mina dar. Ja vet en gång när vi satt på en krog i Nykjöping då va en som

börja jevlas mä meg men hä skulle han inte jort för han ligger på chukhus än. Så dä kan ni je er tusan på att nog kan ja seta respekt i folk. Dä minsta dom mukar så smäller de. Ja kan börja jobbet mesamma för jag ä nu osams med min arbetsgivare. Den skulle pruta på avlöninga men då slog jag honom på tjäfen.

Många hälsningar från

X»

Om vederbörande fick jobbet förmäler inte historien. Men som sagt, det kan ha sina sidor att handskas med svenska språket.

Bättre en telex i skogen än tio hemma på kontoret, kan de amerikanska jägmästarna travestera. När de numera är ute i skogarna med bilen kan de nämligen knäppa på ett automatiskt arbetande mottagarsystem, som på maskin skriver ner rapporter från kontoren. Man kan alltså lugnt arbeta i markerna hela dagen och vid återkomsten till bilen ha dagens meddelanden samlade på en pappersremsa, snyggt och prydligt utskrivna. Det är ett amerikanskt företag som experimenterat fram detta sändarsystem som av allt att döma påminner om den gamla beprövade telexprintern.

Maskinen lär vara effektivare än den effektivaste sekreterare, men däremot ganska svår att ha i knät.

SKV-are flyger till Köpenhamn

En fredag i maj embarkerade ett 90-tal anställda vid Sieverts Kabelverk ett par bussar för vidare befordran till Arlanda och Köpenhamn. Alla deltagarna var givetvis nyfikna på Arlanda och flygresan, då det var första flygturen för det stora flertalet. Vid det här laget har dock Arlanda fått ytterligare 90 besökare. Det ligger en timme för långt bort bland en mängd lador, åkrar och kossor. Väl uppe i luften märktes avståndet än tydligare, då kaptenen efter tio minuter förkunnade att till vänster låg Stockholm, och det enda som syntes var ytterområdena långt i fjärran. Nerresans höjdpunkt blev synen av Köpenhamn i skymningen med alla ljusen tända och det svarta Öresund som skarp kontrast.

För de två dagarna i Köpenhamn fanns inget gemensamt program uppgjort, utan var och en fick syssla med det som intresserade mest. Värdet var inte det vi hoppats på — det regnade hela lördagen — men det fanns inga stugsittare med, så regnkapporna åkte på och Tivoli, Klampenborg och andra för vackra dagar reserverade ställen blev livligt besökta. Däremot väntade alla med besöket på Zoo till söndagen, som lyckligtvis blev regnfri.

Det var en trött men nöjd skara som skildes vid SKV jämnt två dygn efter avresan och man var ense om att den första utlandsutflykten var ett lyckat drag av arrangörerna, E Mårtenson och fru S Thelin.

—em

På bilden ses de förväntansfulla SKV-arna embarkera planet på Arlanda.





Sommar- eller vinter- semester?

maren eller det lilla vi får av sol och värme. Med de fria lördagarna hinner man ju i alla fall tillbringa en hel del tid där.

Egon Bergquist, Vt 11:

– Titta bara ut genom fönstret! Är det semesterväder det? (När intervjun gjordes tornade svarta moln hotfullt upp sig och ett och annat regnstänk inbjöd knappast till några semesterfunderingar.) Nej, kan jag få garanterat vackert väder under tre veckors semester så vore jag väl dum om jag inte använde mig av den möjligheten. Det är ju idealiskt att kunna åka iväg i januari och få sol och värme. Man känner faktiskt i hela kroppen vilken nytta man har av det.

Jag brukar åka så ofta jag kan till Kanarieöarna men i år blev det Tanger. Även om jag tycker bättre om Kanarieöarna var det intressant att få göra en jämförelse. Tack vare Golfströmmen är klimatet betydligt jämnare på Kanarieöarna trots att båda platserna inte ligger så långt från varandra. Tangers nätter är något svalare och i januari hoppar man inte gärna i vattnet annat än mitt på dagen.

Det var också ganska spännande att utforska Tanger. Själva bodde vi på ett fint hotell i en prydlig stadsdel, men bara några stenkast därifrån rådde slummen i de skumma arabkvarteren. Vi hade naturligtvis blivit varnade för vad som kunde inträffa men ändå blev en dam av med sin plånbok, trots att hon höll sin handväska tätt tryckt under armen. När hon vid ett tillfälle skulle köpa apelsiner och öppnade väskan upptäckte hon att plånboken var borta. Vi vände upp och ned på väskan och fann då att någon med ett rakblad skurit upp ena gaveln och utan att damen märkt något lyckats fiska fram plånboken och lagt sig till med reskassan.

– Vad jag ska göra i sommar? Njuta av den lilla sommar som blir.

– Ja men semestern är ju redan slut?

– Jasså, jaha men kvällarna är ljusa och långa och våra lediga lördagar gör att man hinner njuta en hel del i alla fall. Och nog är det otvetydigt att man har större nytta av en vintersemester på Kanarieöarna än tre halvdana sommarveckor i Sverige.

Vid arbetsdagens slut fredagen den 6 juli slår semestern och frihetens timme för stora flertalet LM-are. Så gott som samtliga arbetare och bortåt 75 procent av tjänstemännen kommer då att resa utomlands, resa i Sverige, inte resa alls, fiska, bygga sommarstuga, eller helt enkelt bara slöa. Men bland de kvarvarande finns några som redan tagit ut semestern. De får jobba medan kollegerna lögar sig i salta böljor och njuter av en gäckande sol. Men de är inte ledsna för det. En härlig vintersemester har mer än väl kompenserat dem och sommartid och fria lördagar tycks dem tillräckligt för att hinna njuta av den svenska sommaren.

Ännu så länge har dock juli månad ett säkert grepp om svenska folket som idealisk semestermånad. Även om den visat sig åtskilligt svekfull flera år i rad.

Men varför tar man då vinter- eller delad semester? Vi vände oss till fyra LM-are och här är deras svar.

Ove Eraeus, Vba:

Varför skall man inte önska semester i januari?? Då är det ju mörkt och rugigt här hemma och den tiden behöver man mest av allt få sol och värme. Det är mörkt när man går till jobbet och

mörkt när man går hem, så sol får man annars inte någon. Dessutom har somrarna varit så dåliga de senaste åren att det knappast spelar någon roll om man då har semester eller inte.

Själv flydde jag januarikölden för Kanarieöarna. Vädret var idealiskt med sol så gott som alla dagar. En enda regnskur kom på hela tiden. Det skedde en natt och var så ovanligt att folk gick ut för att uppleva regnet. Temperaturen höll sig kring 26 plusgrader på dagarna och under nätterna sjönk den till cirka 14 grader, d. v. s. ungefär den temperatur vi kan ha på dagarna under de svala somrarna. Nattemperaturen var då ganska behaglig. Hade det varit varmare så hade vi troligen haft svårt att sova. Under somrarna brukar också temperaturen bli så hög att vi nordbor inte riktigt trivs där.

En semester på Kanarieöarna rekommenderas alltså varmt, men det skall vara i januari månad.

– Blir det inte långtråkigt när alla kolleger far på semester?

– Vet faktiskt inte. Det här är första gången jag själv haft vintersemester men jag tror inte det blir så farligt. Har en stuga i Roslagen dit jag kan dra mig tillbaka och njuta av den svenska som-

Frestas ni av denna typiska Mallorca-miljö . . .





... eller av ett friskt och sportigt fjällmotiv

Torsten Eriksson, Vt 04:

Titta på min fina solbränna. Den hänger i ännu. Det är klart att man skall ta ut semestern när man bäst behöver den. Och det är väl i alla fall inte på sommaren. Då har vi ju ändå tillgång till sol och bad. Den ökade fritiden medför också stora möjligheter att få njuta av den svenska sommaren. Därför är det för mig alldeles självklart att åka bort under vintern för att bada och få sol. Jag startade förra året med en Mallorcaresa och det berodde på att min chef talat i så varma ordalag om den platsen. I år blev det en repris och alldeles säkert kommer det att bli flera de närmaste åren.

Ingvar Dahlberg, VbtC:

– Jag föredrar att dela på semestern. I vintras reste vi till ett så ovanligt semesterställe vintertid som norska fjällen. Sol och frisk luft fick vi i rikt mått och tjugotalet minusgrader var inte besvärande. Givetvis kunde det inte bli tal om några sommarbad, men i stället ägnade vi oss åt skidåkning.

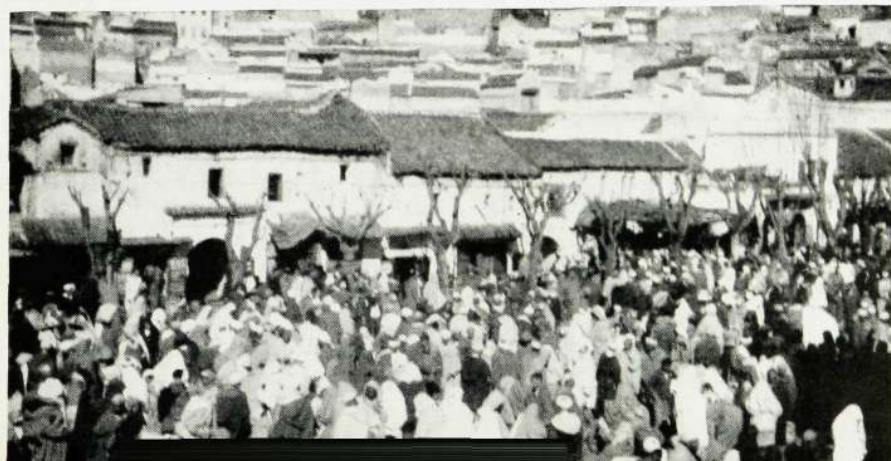
Det är klart att många ruskar på huvudet när de hör att man åker norrut på vintersemester. I allmänhet tänker man ju bara på värme och bad i semes-

tersammanhang. Men faktum är att det är minst lika avkopplande och friskt i fjällen. Kylan känns inte på samma sätt som härnere och det är en upplevelse att känna på en riktig vinter. Som bekant är ju Stockholms-vintrarna bedrövliga.

Nå, nu skulle jag inte vara nöjd med enbart vintersemester. Jag har en stuga på landet och vill inte riktigt gå miste om sommarens bad och andra speciella avkopplingsmöjligheter. För min del anser jag att idealet är delad semester så att man får en välbehövlig avkoppling sommar och vinter, d. v. s. då man bäst behöver den. Så det blir alldeles säkert fler fjällveckor under kommande vinterrar.

Som synes har Kanarieöarna och Mallorca en stark dragningskraft på vintersemestrarna men även fjällen har förespråkare. Vad skall man då ta? Tja, alla parter är lika övertygade om att de gör rätt. Men nu är det väl inte heller så alldeles enkelt att få önskemålen tillgodosedda. Av produktionstekniska skäl måste nämligen för närvarande det stora flertalet LM-are hålla sig till industrisemestern och därmed elimineras många problem ifråga om sommar- eller vintersemester.

... eller kanske rent av av en marknadsgata i Tanger.



FRÅN HF-FÖRRÅD . . .

Forts. från sid. 53

nare televäsande. Att det berodde på att Warszawa var så mycket senare i starten att man redan från början kunde använda kablar talade inte hr Olsson om.

Twisteämnen brukade det inte saknas förr i tiden. På 1940-talet var fotbollen det enda stora samtalsämnet och striden mellan AIK-are och Djurgårdare stod om möjligt hetare än vanligt. Hr Olsson, varm beundrare av »Gnaget» uppträdde alltid i svart fluga dagen efter ett nederlag och efter seger blev det givetvis en glad slips med guldkant. »Djurgårds-Anders» gick och retade upp sig på det där. Bl. a. därför att AIK skulle anses finare än Djurgården. Kungen, Per Albin och Tage Erlander var ju fina hedersmedlemmar. En söndag gick det som det gick. Gnaget åkte på ett sjuvärdes nederlag och hr Olsson som anade vad som komma skulle vidtog sina mått och steg. På måndagsmorgonen satt på hr Olssons plats en sorglig figur i lösskägg och glasögon. Djurgårds-Anders stormade in med skadeglädje i sinn, studsade till vid åsynen av den underliga figuren och utbrast: Var f-n är Olsson? Har han slutat? Ingen sade något och Djurgårds-Anders blev oroligare och oroligare, när han inte fick utlopp för sin skadeglädje. När sedan demaskeringen äntligen kom gick luften alldeles ur Djurgårds-Anders och några tråkningar blev det inte den dagen.

I Ernst Rolfs första revy stod hr Olsson för första gången på scenen i större sammanhang. Men det blev flera tillfällen. Han var också med i Gösta Ekman's stumfilmer och i flera av Viktor Sjöströms filmer, bl. a. Karl XII. Ändå blev det inte skådespelarbanan han valde.

– Jag vågade inte ta det steget, säger han. Det är troligt att jag skulle fått ett större andligt utbyte som skådespelare, men å andra sidan är – eller var åtminstone då – de ekonomiska utsikterna långt ifrån säkra. Kommer sedan en familj in i bilden blir det inte så lätt att välja väg. Nu har jag ju ändå haft möjlighet att arbeta vid teater och därigenom fått en viss kompensation för det en eventuell skådespelarbanan skulle ha kunnat ge mig.

Men blir det inte tröttsamt att arbeta kväll efter kväll?

– Jovisst. Men på teatern råder ett kamratskap från den högste till den lägste som är fantastiskt. Dessutom har jag varit med i så många år att jag sett alla nuvarande stjärnor som unga plantor och följt deras med- och motgångar. Sådant gör att vi känner oss som en enda stor familj och detta blir en slags medicin mot trötthet och leda.

Många fina prestationer

då LME tog hem årets korpsskytte

KORPEN – Svenska Dagbladets korporationsskyttetävling – ägde rum på Stora Skuggans skjutbana söndagen den 13 maj. Årets arrangör, Polisen, hade beställt idealiskt skjutväder; det var lugnt och en »beslöjad» sol gav bästa tänkbara belysning.

Med sina 3 500 skyttar är Korpen världens största skyttetävling på en och samma skjutbana. Ingen annan tävling kan i så hög grad som Korpen driva fram företags-patriotismen: varje skytt kämpar den dagen för sin korporation och för sin firma. Poliserna, tele-folk, glasmästare, frisörer, pälsvaruhandlare, bryggare, systembolagsfolk och många, många andra är i elden – från direktörer till springpojkar – för att vara och en i verklig laganda kämpa för sin korporation. Och denna årliga gigantiska tävling har hållits sedan 1918. Under krigsåren deltog över 6 000 skyttar!

Årets KORP blev en stor dag för L M Ericssons skyttar. Med hela 861 poäng vann vi tävlingen och kunde särskilt glädja oss åt att »ta Polisen». Polisen har nämligen de senaste åren ansetts vara oslagbar. Även i år var Polisen tippad som segrare. Det »segrande» polislaget förevigades av tidningsfotograferna och man ordnade i god tid lämpliga rubriker. Men så kom en knall-effekt! I sista skjutlaget fanns en förstaklassare, Per Lindqvist på Fpb, som med en 100-poängserie höjde lagresultatet med hela 3 poäng till 861. Det räckte till en välkommen seger närmast över Polisen med 859, Televerket 845, Handelsbanken 838 och AGA 836 poäng. Lindqvist hissades omedelbart, spontant och kraftigt.

Denna glada skyttesöndag klaffade allt. Redan vid 8-tiden stegade förstaklassaren Sten Lundin, Cb, in i LM-tältet med tävlingens första 100-poängare på sitt blinderingsprotokoll. Och strax efteråt kom Folke Hagström, Vt 742, och visade papper på att han skjutit utmärkt bra – hela 95 poäng i de »stora» pojkarnas klass 4. Det räckte gott till seger i den klassen.

Dagen började alltså bra – och bättre skulle det bli. Alltid pålitlige fjärdeklassaren Lennart Gustavsson, Vt 15, kom med en 92:a. Därmed var högreklassgruppen tämligen säkrad. Nu hängde det helt på vår svaga punkt: klass 3. Men John Sidh, Zmt, blåste bort be-



LM Ericssons segrarlag i SVd:s korpsskytte. Stående fr. v.: B. Lekavicius, P. Lindqvist, lagledaren Sten Dahlqvist, S. Lundin, C-S. Tapper, H. Wallanger och F. Hagström. Sittande fr. v.: Lennart Gustavsson, A. Färjh och J. Sidh.

kymren och visade upp ett blinderingsprotokoll på 92 poäng.

När andraklassarna Arne Färjh, Cx, och Hans Wallanger, Ma, stormade in till tävlingsledningen i LM-tältet med resp. 96 och 95 poäng, började L M Ericsson på stora anslagstavlan krypa tätt intill ledande Polisen.

En utmärkt prestation utfördes av vår 60-åriga hemvärnsadjutant Carl Sigfrid Tapper, som med sina 94 poäng tog hem första pris i veteranklassen.

Det segrande LM-laget hade följande sammansättning:

Klass 5, 4 och veteraner: Folke Hagström, 95 p., C-S Tapper, 94, Lennart Gustavsson, 92. Klass 3: John Sidh, 92. Klass 2: Arne Färjh, 96, Hans Wallanger, 95. Klass 1: Per Lindqvist, 100, Sten Lundin, 100, Sven Henningsson, 97.

861 poäng! Den siffran säger oss bland annat följande:

att vi sköt hela 11 poäng mer än vårt föregående rekord, 850 poäng, som vi hade 1960, – samma poäng som segrande Polisen;

att vår segerpoäng endast med 3 poäng understiger det absoluta Korperekordet på 864 poäng, som Polisen satte förra året;

att vi blev 2:a i Handelstidningens Riks-korpsskyttetävling med 1 416 poäng, närmast efter segrande stockholmsspolisen, som hade 1 420 poäng.

Idrottsnytt från KA

Idrottsklubben vid KA-fabriken som f. n. har c:a 1 700 medlemmar, är inte bara en storklubb till medlemsantalet, utan även i fråga om dess aktivitet.

Under vintern har klubben deltagit i de flesta vintersporterna. Handbollen som ju är Karlskronas stora idrott, har tyvärr inte gått lika bra som vanligt. Inget av de tre lag som deltog i korpserierna lyckades vinna sin resp. grupp, utan fick nöja sig med något blygsammare placeringar.

Bordtennisen som fått ett fint uppsving, gick däremot bättre. Såväl i serietävlingarna som i de individuella tävlingarna i KA-korpen, spelade LME-deltagarna dominerande roller.

Korpsimning och korböjning har även bjudit på fina triumfer för LME. Under sommarens tävlingar tror ordf., förman E. Karlsson, att LME säkert skall kunna dominera lika mycket som man gjort i vinter. Tre fotbollslag deltar i korpserierna, och dessutom ligger ett stort antal friidrottare i hård träning.

En nyhet för året är den tävling mellan avdelningarna vid KA-fabriken som startats. Inte mindre än 11 lag deltagar. Det innebär att minst 121 får vara med och leka med fotbollen i sommar.

HF hade bästa laget i årets terräng-KCM

Oväntat stort deltagarantal kunde Sieverts Kabelverks Idrottsklubb glädja sig åt när KCM i terränglöpning avgjordes i klassiska Sumpanterrängens marker. John Holtz, som anförts trots banläggarens svåra uppgift, hade i terrängen nordväst om Sundbyberg lyckats ordna en mycket krävande men omväxlande bana som vann de tävlandes fulla gillande. Ett intensivt regn några timmar före starten gjorde banorna avsevärt svårare än arrangörerna tänkt sig. En avkortning av båda banorna med ca 300 m fick därför i all hast ordnas.

Programenligt gick starten i senior-klassen kl 18.45 och redan efter något mer än 10 min. spurtade Sten Pettersson, HF, i mål som suverän segrare. Lika överlägsen var Lars Hylls FÖB-seger i oldboysklassen. Juniorsegraren Mats Liljegren, SKV, höll undan för starkt spurtande Bertil Yvling.

I propagandaklassen löpte Alf Helledorsson, KV, i mål samtidigt som skymningen sänkte sig över Hallonbergen, som varit skådeplats för LM-arnas uppgörelse.

Efter tävlingarna bjöd arrangörerna

på bastu och prisutdelning i Sundbybergs Sporthall. Prisutdelningen förrättades av Nils Hagman, Alpha, som i ett inledande anförande hoppades att det rekordartade deltagarantalet var ett tecken på en uppgång för den allmänna idrotten inom LME.

Resultat:

Klass 1 Seniorer: 1. Sten Pettersson, HF, 10.31, 2. Bertil Andersson, HF, 10.43, 3. Rolf Hansson, FÖB, 11.37, 4. Klasse Lund, FÖB, 11.39.

Klass 2 Oldboys: 1. Lars Hyll, FÖB, 8.37, 2. S Reslow, FÖB, 8.53, 3. Evert Fors, RGA, 9.41, 4. S Wiman, FÖB, 9.50.

Klass 3 Juniorer: 1. Mats Liljegren, SKV, 7.15, 2. Bertil Yvling, HF, 7.18, 3. Olle Holm, HF, 7.57, 4. Leif Karlsson, SKV, 8.46.

Klass 4 Propagandaklass: 1. Alf Helledorsson, KV, 8.30, 2. Rolf Mårtensson, SKV, 8.36, 3. Ragnvald Akkila, SKV, 8.51, 4. Sandqvist, FÖB, 9.08.

Lagtävling: 1. HF 28.32, 2. FÖB lag 1 31.53, 3. FÖB lag 2 35.34, 4. RGA 35.45.

OM

NYA TELEFONSTATIONEN . . .

Forts. fr. sid. 51

palats (Nepal styrdes under något 100-tal år av Rana-familjen, som höll den kungliga familjen i fångenskap på slottet). Palatset kallas Signa Durbar och rymmer endast departement. Växeln har 120 linjer. Kungen på slottet har 24 telefoner, varav två är Ericofoner, och till hans sommarpalats 13 km utanför Kathmandu går f. ö. den automatiska stationens längsta ledning.

Totalt beräknar man, att stationen inklusive byggnaden kostat 4-5 milj kr, varav ordern till L M ligger på 1,5-2 milj kr.

Samma dag den nya stationen invigdes, lades de två gamla manuella ned. En av dem använde f. ö. LM:s induktortelefoner. Tillsammans hade de två stationerna ca 300 abonnenter, som nog många gånger hade all anledning att tappa humöret för dåliga förbindelser.

Att Kathmandu fått automatisk telefonstation betyder tyvärr inte, att kathmanduarna kan ringa till släktingar i alla delar av Nepal. På gamla nätet hände det att ledningarna var hela, så att släktrapporter nådde även avlägsna platser, men i stort sett var det ingen som tog möjligheterna att ringa rikssamtal på allvar. Kostnaderna för ett nät över hela landet är tyvärr för stora för att en sådan utbyggnad skall vara aktuell och inte heller kan man ringa rikssamtal över den automatiska stationen. För att nå andra länder måste nepalerna - liksom för att sända telegram - gå till indiska ambassaden. Men det lär inte dröja länge, förrän LM-stationen kopplas in på den indiska ledningen för vidare kontakt med världens alla hörn.

Fint skytteintresse vid HF

Någon gång på höstkanten förra året kom tre lärlingar från Vt 15 inklivande på Bvi:s tjänsterum. »Kan inte vi också få vara med och skjuta i berget fastän vi aldrig skjutit ett skott med mausergevär?» Det fanns flera grabbar på Vt 15, som också ville vara med, sade man. - Jovisst var dom välkomna i skyttegänget!

Saken ordnades snabbt. Redan samma dag presenterade de skytteintresserade pojkarna en lista på 12 nybörjarskyttar. Kontakt togs med vår verksamhetskonsulent Tage Sjöström - gammal skytt och utmärkt skyttepedagog, som genast tog sig an hela gänget. På fredagskvällarna höll man till i Tellusberget och sköt väldeliga.

På träningskjutningarna för Korpen på utebana höll sig nybörjarna väl framme. Sellings 99 poäng på träningsstävlingen på Stora Skuggans skjutbana bådard gott för framtiden.

Vt 15 är bolagets mest skytteintresserade avdelning. Man vågar nog gissa på att storskytten Lennart Gustavsson, som är förman där, har sitt finger med i spelet. Inte mindre än 9 skyttar från Vt 15 ställde upp i Korpen.

De skytteintresserade LM-unglingarna. Fr. v. H. Whitlock, Kjell Andersson, H. Brewitz, Björn Andersson, verksamhetskonsulent T. Sjöström, L. Ekholm och B. Selling.



En liten extra-tävling ordnades för nybörjargänget. Resultatet på Korpen skulle vara avgörande. Prislistan fick följande utseende:

1. B Selling, 92 p, 2. Kjell Andersson, 91, 3. H Whitlock, 88, 4. L Ekholm, 78, 5. H Brewitz, 77, 6. Björn Andersson, 71.

Alla från Vt 15, förstås. Prisutdelningen förrättades i all enkelhet fredagen den 18 maj. De tre första fick ett extrapris i form av en flygtur i sportplan med bevakningsinspektören - och den prisutdelningen förrättades dagen därpå med luftdop på 3/4 timma över mälarna i tjugigt flygväder.



Allt eftersom intresset för den afrikanska kontinenten och dess folk stiger här i Sverige, mycket på grund av Sveriges medverkan i FN-aktionen i Kongo, har de stora problemen Afrikas folk brottas med börjat intressera oss mer än förr. Författare har skrivit böcker och tidningarna ger oss dagligen mer eller mindre trovärdiga rapporter om vad som håller på att hända därnere. Men ytterst få svenskar känner till hur det verkligen är att leva i ett land och bland ett folk som så vitt skiljer sig från oss som afrikanerna. Man glömmer lätt bort att en stor del av Afrikas befolkning fortfarande lever under mycket miserabla förhållanden. Dessa människor har nu i rymdåldern inga möjligheter att konkurrera i den moderna civilisationen. De nya afrikanska staterna har endast ett fåtal personer som är kapabla att handha administration och dylikt. De svårigheter dessa stater har med att överleva är mycket större än vad folk i regel tror.

Här i Sverige satsar vi nu pengar på att hjälpa och var säker att den hjälpen är välkommen. Man har frågat mig var hjälpen bäst behövs. Svaret blir att hjälp behövs på alla områden, men först av

allt måste vi genom hjälp till självhjälps försöka få dessa människor att försörja sig själva.

Missionen har under många år arbetat på utbildning och har då börjat i rätt ånda. Man har försökt lära befolkningen att ta ansvar för sig själva och sina familjer. Vidare har man inriktat sig på den primära skolutbildningen. Nämnden för internationellt bistånd, NIB, som bildades på nyåret, ämnar starta två yrkesskolor i Afrika och vi får hoppas att dessa kommer att drivas med erfaret folk så att de uppnår största effektivitet.

Svenska studenter har tagit ett mycket gott initiativ genom att finansiera studier åt studenter från U-länder. Men det behövs mycket mer och vi kan göra mycket mer. Jag skulle till och med vilja säga att det är vår moraliska skyldighet att göra mera än var vi gör nu. Skulle man inte kunna tänka sig att Sveriges industrifolk följde studenternas exempel och bekostade afrikaners utbildning vid våra yrkesskolor eller – vilket vore ännu bättre – med samlad kraft startade yrkesskolor därute. Vi skulle med detta inte enbart göra en god gärning utan också en i det långa loppet lönande sådan.

Jag har arbetat nära nio år i Afrika och besökt nästan alla dess länder. Dessutom har jag tjänstgjort som FN-tekniker i Kongo sex månader. Jag utger mig inte för att vara expert men ställer mig gärna till förfogande med råd om någon av företagets organisationer skulle vilja följa upp vad jag här framkastat.

Tage Andersson, HF/Vbv

V I T A R N

... för födelsedagshyllningar

Walter Cederquist, BA/Vk
Henry Forsberg, HF/Pm
John Hagdahl, RMI/TKC
Frithiof Hellberg, HF/Vtu
Oscar Hellberg, HF/Vp
Gösta Hjelm, HF/L 77
Gunnar Hällgren, HF/Yfp
Erik Johansson, BA/Ykt
Uno Johansson, HF/L 77
Åke Larsåker, HF/Dpi
Ture Lundgren, HF/Onk
Carl-Otto Sollman, VÄ/Fek
Anna Lisa Wahlström, HF/Vplr
Olle Wallborg, HF/L 77

... för annan vänlighet

Gunnar Holstensson, KV
Eva och Manfred Lavnik, HF/Cxr
Inger och Thore Nilsson, G/Fhpt
Carl Sahlén, KV
Margita och Kjell Solberg, HF/Ajs
Elsa Sundstedt, HF/Ia
Walter Söderström, KV

... för vänligt deltagande

vid min älskade makes, Oskar Nikolaus Karlsson, tidigare HF/Vp, bortgång.
Karin Karlsson

Finns sju fel i sommarens pristävling

De här telefonapparaterna känner väl alla igen. Men kan ni också säga vad det är för fel på bilderna. Vi har nämligen trollat litet och det finnas sammanlagt sju fel på de fem apparaterna. Då har vi ändå bortsett från den utländska finger-skivan. Då ni hittat felen så gör en rund ring kring dem på bilden och skicka in den med namnsedel till Personaltidningen Kontakten, L M Ericsson, Stockholm 32. Och lösningarna vill vi ha senast den 25 juli. Det blir priser också. De tre först öppnade rätta lösningarna erhåller 35, 25 resp. 15 kr. Lycka till med detektivarbetet.

Namn

Adress





FRÅN FÖRETAGS NÄMNDERNA

Livlig förslagsverksamhet vid HF

Dir. Lindberg meddelade, att bolaget på försök kommer att anställa ytterligare en läkare vid bolagets sjukavdelning från och med den 1 september 1962 och tills vidare. Erfarenheten av hur denna extra läkartjänst påverkar arbetsbelastningen på bolagets sjukavdelning kommer att ligga till grund för ett beslut om huruvida den extra läkartjänsten skall permanentas.

Dagsläget

Dir. Patricks anförde i sin sedvanliga dagslägesöversikt bl. a., att den ekonomiska aktiviteten fortfarande är hög såväl i Västeuropa som i Förenta Staterna, men trots detta börjar bedömningarna rörande den framtida konjunkturutvecklingen att bli försiktigare. En av orsakerna till detta är att aktieindex, konkurser, privata investeringsplaner och lagerhållning, som i vissa sammanhang kan anses utgöra förvarnande indikatorer på konjunkturutvecklingen, för närvarande visar på en nedåtgående konjunkturtendens bl. a. i Sverige.

Dir. Patricks pekade på de stora kursfall som inträffat på New York-börsen i slutet av maj 1962 och de mindre utslag som detta kursfall gett på Stockholmsbörsen. Kursfallet på New York-börsen bedöms som allvarligt av vissa finansexperter.

Den västeuropeiska ekonomins utveckling har börjat mattas främst genom minskade lagerinvesteringar, och stora delar av Europas kapitalvaruindustrier har börjat få avsättningsproblem. Konsumtionsvaruindustrin fortsätter emellertid att expandera genom de senaste årens kraftiga ökningarna i löntagarinkomsterna och den därmed sammanhängande uppgången i köpkraftsunderlaget. Utvecklingen i Sverige stämmer för närvarande i stort sett överens med tendenserna i det övriga Västeuropa. Konsumtionsvaruindustrin räknar med en fortsatt expansion. Även den egentliga verkstadsindustrin visar tecken till fortsatt expansion, medan övriga industrigrenar visar mer eller mindre stagnation framträtt inom skogsindustri-



torn. Det är framför allt den utländska efterfrågan som minskat för de industribranscher, vars produktion upphört att växa eller börjat minska.

Den minskade privata investeringsbenägenheten har gjort att Arbetsmarknadsstyrelsen bedömer riskerna för betydande arbetslöshet inom byggnadsbranschen under nästa vinter som stora. Därför föreslår Arbetsmarknadsstyrelsen att de statliga och kommunala byggnadsprojekten påskyndas. Genom ett frisläppande av investeringsfonderna räknar staten också med att de privata investeringarna stimuleras.

Beträffande moderbolaget nämnde dir. Patricks, att orderingen under första tertiet i år överskred både orderingen för motsvarande period föregående år och den för perioden budgeterade orderingen. Det är framför allt transmissionsavdelningarna som redovisar en stor ökning jämfört med budget.

Telestyrelsen har sedan föregående företagsnämndssammanträde inkommit med stora beställningar. Bland dessa märks främst beställningen på ca 20 milj. kronor avseende 60-gruppsutrustningar för terminaler för koaxial- och radiolänkanläggningar. I övrigt märks de betydande beställningarna på sammanlagt ca 23 milj. kronor, som bolaget erhållit från Libanon och Turkiet. En annan intressant order är den från Kanada på två terminalutrustningar för den transoceana telefontrafiken från Australien via Kanada till England.

Trots verkstädernas stora ökning av utleveranserna fortsätter emellertid leveranstiderna att öka, eftersom orderingen fortfarande överstiger faktureringen. För viss materiel arbetar bolaget nu med leveranstider som överstiger två år. Faktureringen under första tertia-

let 1962 överensstämmer i stort sett med budget. Telefonstationsavdelningarna fortsätter att notera stora faktureringsökningar.

Antalet anställda arbetare vid moderbolaget, exkl. KV, uppgick den 25 maj 1962 till 8 561, vilket innebär en ökning på 8,3 % från årets början. Antalet tjänstemän var den 30 april 1962 4 557, vilket innebär en ökning på 2,8 %.

Antalet arbetare i Stockholm är för närvarande ungefär lika stort som år 1957. Under samma period har däremot antalet arbetare vid verkstäderna utanför Stockholm mer än fördubblats.

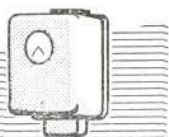
Den underhållskonferens som anordnats i Stockholm under tiden 4-8 juni 1962 ingick som ett led i vår strävan att hjälpa kunderna till rationellare underhåll. Till konferensen inbjöds representanter från våra kunder - telefonförvaltningarna - runt om i världen. Syftet med konferensen kan anses vara tvåfaldigt, dels får vi genom delegaterna driftserfarenheter från fältet, dels kan vi ge förvaltningarna våra synpunkter på underhåll av från oss levererad materiel. Vid årets underhållskonferens deltog ett 25-tal personer från olika latinamerikanska länder. Konferensen arbetade i år med två språk, nämligen engelska och spanska. Såväl urbana som interurbana underhållsproblem diskuterades.

Förslagsverksamheten

Övering. Mohlin meddelade, att verkstadens förslagskommitté sedan föregående nämndssammanträde behandlat 23 nya förslag och fyra tidigare bordlagda. 14 förslag har belönats med sammanlagt 4 350 kronor. 10 förslag kunde inte bli föremål för belöning medan tre förslag bordlades för vidare utredning.

Dir. Patricks meddelade, att kontorets förslagskommitté vid sitt senaste sammanträde behandlade 13 förslag. Fyra av förslagen belönades med sammanlagt 1 400 kronor. Sex förslag kunde inte bli föremål för belöning, medan tre förslag bordlades för vidare utredning.

HF den 29/5 1962.

G

Ing. Drakenberg rapporterade, att förslagskommittén behandlat åtta nya förslag. Av dessa belönades fem med sammanlagt 800 kronor. Två förslag bordlades för vidare utredning. Ett förslag kunde inte bli föremål för belöning.

Dankowicz: Förslaget går ut på att remskydd skall skaffas till de Blomkvist-svarvar, som inte är utrustade med skyddet ifråga. Belöning 50 kr.

Tocklin: Förslag avseende styrklack och fjädrande anhåll på pressverktyg. Belöning 200 kr.

Eriksson: Förslag avseende avklippningsverktyg för kortare bandmaterial. Belöning 300 kr.

Larsson: Förslag avseende fasonstål för svarvning av handmikrotelefonupphängning till vissa telefoner, bl. a. motelltelefoner. Belöning 200 kr.

Thorslund: Förslag avseende klippverktyg för smärre remsor. Uppmuntringsbelöning 50 kr.

Övering. Nilsson informerade om dagsläget vid G och nämnde, att ordergången fortfarande är tillfredsställande. Problemet är eftersläpet i utleveranserna på grund av den otillräckliga produktionskapaciteten. Utleveranserna från GV under år 1961 översteg med ca 10 % utleveranserna under 1960.

Ergas fakturering var under 1961 ca 15 % högre än under 1960 och beställningsgången blev ungefär 10 % högre. Efterfrågeökningen var störst beträffande växlar.

Bland större order sedan föregående företagsnämndssammanträde kan nämnas beställningar på signaltelefonutrustning för ungefär 150 000 kronor från Jugoslavien, 80 st. centralografer till Frankrike, en koordinatväljarväxel med 200 anknytningar till SJ Resebyrå samt bl. a. 100 000 hörtelefonkapslar, 2 500 telefonsvarare och telefonväxlar för sammanlagt 5 000 linjer från Televerket.

Ing. Drakenberg meddelade, att GV skall övertaga Gröndalsbiografens lokaler, vilka kommer att avlasta nuvarande lager- och tillverkningslokaler. Det är framför allt den ökade tillverkningen av SIB-materiel och provpallar som nödvändiggör denna utökning.

Vid GV kommer bl. a. reläsatser för SIB att tillverkas och tillverkningen av de stativ, som tidigare legat hos BA/V, har överflyttats till GV. Vidare kommer tillverkningen av vissa smådetaljer från HF för SIB's räkning att överflyttas till GV.

Hur användes den GV-tillverkade SIB-materielen?

Ing. Wahlqvist, SIB, presenterade

CTC-systemet och nämnde bl. a., att systemet är ett utmärkt hjälpmedel för att rationalisera tågdriften. Med CTC-metoden kan bl. a. personal på avlägset belägna stationer inbesparas och kapaciteten för järnvägslinjen ökas. CTC innebär att hela signalsystemet utefter en sektion på en järnvägslinje styrs av endast en tågklarare. Denne har alla tågrörelser inom sektionen under sin direkta kontroll och tågen dirigeras endast med hjälp av signaler. Från en central utsänder fjärrtågklararen order till de olika stationerna, vilka resulterar i manövrer av organ, som är anslutna till signalsäkerhetsanläggningarna. Till centralen överföres informationer om lägena hos organen. Fjärrtågklararen ger alla order till stationerna med en tastatur, som till det yttre är en liten låda med sex »sifferknappar», en startknapp och tre hjälpknappar.

Order till stationerna sändes genom att olika sifferkoder slås på tastaturen. En order kan omfatta läggandet av en hel tågväg. Order som erfordras för exempelvis ett tågmöte kan slås i förväg och magasineras. Dessa order verkställs sedan automatiskt allteftersom tågen löser ut tidigare lagda tågvägar.

Indikeringspanelen, där tågklararen har överblick över alla delar av spårplanen, är uppbyggd av sektioner och bildar en cirkelbåge som är lätt överskådlig. De reläer som användes i CTC-systemet är normala telefonreläer och de monteras gruppvis i reläsatser på stativ. Varje sektion i indikeringspanelen är via kabel med propp och jack ansluten till relästativet, varför det är enkelt att bygga ut en anläggning. Till CTC-systemet kan anslutas en tågtidskrivare som kontinuerligt registrerar tågrörelserna i form av en grafisk tidtabell.

Systemet kan användas även för andra ändamål än för fjärrmanövrering av signalsäkerhetsanläggningar. Det kan användas inom alla områden där man har behov av central manövrering och övervakning av olika organ.

Ing. Wahlqvist demonstrerade sedan med hjälp av bilder LME:s Signal AB:s fordonstyrda gatusignaler. Signalsystemet gör det möjligt för enstaka fordon att exempelvis nattetid snabbt och säkert passera en gatukorsning, likaväl som systemet under rusningstrafik inskränker väntetiderna för fordonen till det minsta möjliga. Systemet består av detektorer, styrapparat, signallyktor och förbindelsekablar.

Detektorerna, som »känner» fordonen, består av blymantlade kabelslingor som är nedgrävda i vägbanorna framför gatukorsningen. På elektromagnetisk väg alstras impulser som går till styrapparat. Styrapparat är systemets »hjärna». Där förstärkes och registreras impulserna från detektorerna. Signaler-

HU

Disp. Frenning nämnde bl. a., att ordergången på pupinutrustningar fortfarande är stor. Kraven på leveranser under 1962 är större än vad HU anser sig kunna uppfylla.

Tillverkningen av spolsatser har på senaste tiden börjat komma igång bättre, men det leveransprogram som HU har fram till semestern i år blir mycket ansträngt och man måste räkna med mesta möjliga övertidsarbete för att kunna klara av leveranserna. Särskilt gäller detta boxmonteringen.

Långa leveranstider på maskiner och andra utrustningar för spolsatstillverkningen samt leveransförseningar på redan beställda maskiner etc. hämmar den önskvärda produktionsökningen.

En serie åtgärder har genomförts för att minska risken för hudskador genom araldit, vilket medfört att skadefrekvensen har minskat avsevärt.

Nya säkerhetssynpunkter på araldit-hantering har emellertid framkommit, vilka medfört att utrymmesplaneringen för verkstadsavdelningen Vs3 har måst omprövas och därigenom försenats. Den kontinuerliga ugnen för härdning av araldit har räknat HU med att få levererad om fyra månader.

Produktionsutrustningen för ferritkärnor är nu helt installerad och försökstillverkningen har startat i fråga om masberedning och pressning av ringkärnor. 4-skiftsarbetet kommer att startas inom de närmaste veckorna.

Tillverkningen av kasettransformatorer för Telestyrelsen har nu kommit igång och mindre partier har redan levererats.

Orderläget är sådant, att HU har full sysselsättning för hela år 1962 och början av år 1963.

På fråga nämnde disp. Frenning, att HU inte kommer att leverera lösa spolsatser till utlandet förrän en ökad kontinuerlig tillverkning kommer igång i HU.

Förslagsverksamheten

Ing. Falkman rapporterade, att hr Sparthan lämnat in ett förslag avseende sotgaller i panncentralen. Förslaget har belönats med 100 kronor.

HU den 29/3 1962

na styrs antingen automatiskt efter vissa program eller för hand. Impulserna vidarebefordras till signallyktorerna, som normalt har tre ljusöppningar – en röd, en gul och en grön.

G den 26/2 1962

SÖ

Kamrer Skjutare nämnde bl. a., att produktionskapaciteten under år 1961 ökat i betydande grad. Orderinläggningen överskred budgeterade utleveranser, varför fabriken hade ett visst eftersläp vid årets slut.

För att kunna utöka produktionskapaciteten i den utsträckning som har skett, har investeringar både i maskiner, byggnader och personal måst genomföras. I maskiner har Söderhamnsfabriken investerat ca 840 000 kronor under år 1961 och i byggnader och övrig utrustning ungefär 430 000 kronor. Den ökade produktionskapaciteten har medfört att även investeringarna i förråd och lager har ökat under året.

För år 1961 budgeterades en betydande ökning av antalet anställda vid Söderhamnsfabriken. Hittills har man i stort sett lyckats anskaffa personal i behövlig utsträckning. Antalet anställda arbetare ökade under året från 485 till 866 och utvecklingen har gått mot en jämnare fördelning mellan män och kvinnor. Tidigare fanns procentuellt sett flera män än kvinnor anställda. Utökningen av antalet anställda har bl. a. krävt

att lämpliga bostäder kunnat ställas till de nyanställdas förfogande. Under året har ledningen för Söderhamnsfabriken därför haft många kontakter med Söderhamns kommunala myndigheter för att diskutera åtgärder för att få fram flera bostäder. Härigenom har bl. a. pensionat Hörnan med ett 40-tal bäddar tillkommit.

Den totala lönesumman till arbetarna under år 1961 uppgick till 6 451 000 kronor.

Förslagsverksamheten

Ing. Erling rapporterade, att sedan föregående nämndsammanträde hade tre nya förslag lämnats in. De tre förslagen belönades med sammanlagt 225 kronor. Ett tidigare bordlagt förslag slutbehandlades vid förslagskommitténs sammanträde men kunde inte bli föremål för belöning.

A Ström, Vt 67: Förslag till räknare på verktyg för nitning av lödbleck i klammer 468450/451 till 500-väljaren. Belöning 50 kronor.

S Johansson, Vt 67: Förslag till idrivnings- och nitverktyg för axel med tandhjul till 500-väljarens magnetkoppling. Belöning 125 kronor.

N E Ohlsson, Vt 61: Förslag till bakanhåll för maskinsaxen på Vt 61. Belöning 50 kronor.

SÖ den 1/3 1962

ABA

Hr Thorén lämnade en redogörelse för orderläget och meddelade, att orderingen för årets två första månader låg i takt med vad som förutsetts i budgeten.

På den mekaniska sidan har omsättningen av materialprovningmaskiner haft samma omfattning som tidigare. Den nya Durometern Sematic var föremål för konstruktionsförbättringar. 10 grammofonskivepressar hade sålts hittills under året. Den ökade försäljningen ansågs delvis bero på att ABA nu lyckats få fram goda verktyg. De konstruktionsarbeten som pågår avser att göra pressen mer driftsäker och lätt-skött samtidigt som den skall bli billigare i tillverkning. På Result-maskinerna hade under januari-februari inkommit betydande order. Inkörningssvårigheterna för denna grupp har ännu inte kunnat övervinnas, vilket har medfört ökade tillverkningskostnader och vissa leveransförseningar.

På plastsidan har LME annonserat ett ökat behov för 1962 jämfört med föregående år. Även från övriga koncernbolag förutses ökade beställningar. Genom intensifierad försäljningsverksamhet hoppas man även kunna öka omsättningen av plastprodukter till utomstående kunder.

En »drive» i akquisitionsarbetet på strömställare och vägguttag har tillsammans med vissa prissänkningar medfört en ökad orderingång. Sedan vissa svårigheter av teknisk natur nu har övervunnits, har tillverkningen av bajonettkontakter åter kommit igång.

Kamrer Rössel redogjorde för bokslutet 1961 och nämnde bl. a., att faktureringen jämfört med 1960 hade stigit med totalt 22 %. Trots den ökade om-

Forts. på sid. 4

RMX

Ing. Hagengård anförde vid senaste företagsnämndssammanträde att tillverkningen av lås till kassaregisterapparater under 1961 blev något mindre än under 1960. En ytterligare minskning av denna tillverkning kan förutses för 1962. Tillverkningen av övriga låstyper har ökat under 1961 jämfört med 1960. Skåplåstillverkningen har ökat med ungefär 60 %. Under året har några nya låstyper kunnat presenteras. Tillverkningen av skåplås kommer förmodligen att öka betydligt under 1962. Tillverkningen av bensintankslocket, som minskade under de två föregående åren, har under 1961 åter börjat öka. Tillverkningen av dörrlås har ökat med ungefär 14 % under 1961 jämfört med 1960. Tillverkningen av hänglås ökar stadigt.

Försäljningsläget

Ing. Welander nämnde inledningsvis, att totalfaktureringen under 1961 uppgick till något över 4 milj kronor. I den siffran innefattas både utleveranserna av lås och elstängsel. Faktureringen

av lås uppgick till 3 291 000 kronor, vilket innebär en ökning jämfört med 1960, då faktureringen uppgick till 2 774 000 kronor. Under första hälften av år 1962 kommer representanter för RMX att placeras vid LME:s filialkontor i Göteborg resp. Malmö för att bättre kunna bearbeta kunderna i dessa distrikt och ge dem bättre service.

Till Frankrike har under året exporterats ungefär 1 600 elstängselapparater. En förbättrad modell av den apparattyp, som Ermex utvecklade för den franska marknaden, kommer att marknadsföras i Frankrike, och man hoppas att den nya modellen skall tillfredsställa de franska anspråken och få stor efterfrågan i Frankrike. Till Norge har exporterats ungefär 500 elstängselapparater. Norge tillverkar även elstängselapparater på licens. Under år 1961 utleverades via återförsäljare ungefär 4 500 elstängselapparater på den svenska marknaden.

1961 års bokslut

Kamrer Gustafsson redogjorde bl. a. för vinst- och förlusträkningen för år 1961. Intäkterna, som huvudsakligen härrör från årets fakturering på ungefär 4 milj kronor, motsvaras på kostnadssidan av kostnaderna för produk-

tionen, där råvaror, löner och allmänna omkostnader är de huvudsakliga posterna.

För första gången redovisas räkenskaper för AB Östmarks Låsfabrik i styrelsens årsredovisning. För att synkronisera de båda företagens bokslutsperioder omfattar AB Östmarks Låsfabriks räkenskaper 13 månader. Under denna tid har man haft en omsättning på 765 000 kronor. Efter avskrivningar på fastigheter, maskiner och inventarier jämte good-will redovisas en nettovinst på 3 839 kronor. Balanserade vinstmedel saknas.

RMX den 5/3 1962

MÖ



Övering. Lange informerade om aktuella lokalfrågor och nämnde, att fabriken:s södra utbyggnad nu i det närmas-te är klar. Lokaler för elektrisk provning av komponenter, apparater och system har tagits i bruk. Inredningsarbeten pågår i vissa speciella lokaler, t. ex. för hydraulik och finmekaniskt montage. Ytbehandlingen får i dagarna nya lokaler för vissa ändamål. Östra flygeln av »södra utbyggnaden» disponeras huvudsakligen för en mycket omfattande anläggning för olika slags klimatprov. I utrustningen ingår bl. a. stor kammare för provning i värme, kyla och undertryck.

Ritkontoret har nu flyttat in i sina nya lokaler och därvid fått utrymme för fortsatt expansion. De friställda ritkontorsutrymmena i kontors- och laboratoriebyggnaden kommer att omändras till laboratorier. Ritkontorsbaracken kommer att användas bl. a. som matsal. För konstruktionsavdelningen har förhyrts övre planet i den kontorsbyggnad, som gränsar till nya ritkontoret.

Byggnadsarbetena vid »östra fabriken» fortskrider planenligt. Under hösten räknar man med att kunna ta den nya förbindningsverkstaden i anspråk. På grund av långa leveranstider på viss materiel har ombyggnaden av kök och matsal försenats. Omkring månadsskiftet april-maj hoppas man dock kunna ta de nya lokalerna i bruk. Köket kommer att få två utlämningsdiskar, och antalet platser i matsalen ökas med ungefär 60, varför alltför stor köbildning kan undvikas.

Förslagsverksamheten

Ing. Hedman rapporterade, att förslagskommittén vid sitt senaste sammanträde behandlade 21 nya och ett tidigare bordlagt förslag. Belöningar utgick med sammanlagt 780 kronor. Fyra förslag kunde inte bli föremål för be-

Forts. fr. sid. 3

sättningen hade verksamheten under 1961 icke gått med vinst.

Förslagsverksamheten

Kamrer Rössel meddelade, att sedan föregående nämndsammanträde hade ett förslag belönats med 75 kronor. Förslaget var inlämnat av hr C Holm (V6) och avsåg ändring av fixtur för plastdetalj V 3018. Ett nyinkommet förslag var under behandling.

ABA den 15/3 1962

löning och fem förslag bordlades för ytterligare utredning.

73005 *Ståhlgren*: 9 st. förslag omfattande diverse hjälpverktyg vid tillverkning av fördröjningslinjer, utveckling av maskin för automatisk påläggning av silverfärg på fördröjningslinjen, tennfö-rare att montera på lödkolv samt apparat för skärning av esterplastfolie. Belöning 500 kronor.

73164 *Fors*: Förslag till fixtur och självcenterande back vid fräsning av kåpa för dämkskiva. Belöning 60 kronor.

73364 *Larsson*: Förslag till komplettering av verktyg vid montering före ingjutning av högspänningskontakt. Belöning 50 kronor.

73046 *Karlsson*: Förslag till lödstiftsfixering vid ingjutning av trafo. Belöning 50 kronor.

73101 *Forsén*: Förslag till expanderande dorn vid svarvning av kylrör. Belöning 120 kronor.

I anslutning till tidigare diskussioner i företagsnämnden framförde ing. Linder önskemål om att man förslagsvis i form av ett informationsblad skulle redogöra för förslagsverksamhetens utformning vid MÖ.

Övering. Lange lovade att ett kortare meddelande skulle sammanställas.

MÖ den 21/3 1962

DKB



Dir. Hallberg konstaterade i dagslägesinformationen, att utvecklingen varit gynnsam under år 1961. Orderingen har varit större än under något tidigare år och den har fördelat sig på ett tillfredsställande sätt på olika grupper av produkter. Trots att DKB:s fakturering under år 1961 blev den största som företaget presterat, är faktureringsresultatet inte helt tillfredsställande på grund av vissa leveransförseningar. Utvecklingen på faktureringsvidan medförde att DKB vid årsskiftet hade sitt hittills största orderbestånd både beträffande leveransorder och kontrakterade årshyror.

I början av år 1962 erhöll DKB i hård konkurrens en order på ungefär 3 milj kronor avseende en ICT 1301 till Skandinaviska Bankens Göteborgsavdelning. En intressant händelse på exportmarknaden under början av året är försäljningen av en 40-kolumners interpolator till Japan. Beställningen är av betydelse för DKB:s strävan att få ökad avsättning utomlands för vissa maskiner som tillverkas i Sverige.

DKB den 21/2 1962

ÖR



Ing. Elmquist meddelade i sin lokala dagslägesöversikt, att företagsledningen beslutat att verksamheten vid LME:s bandspelarfabrik vid Tullängsgatan skall flyttas till de lokaler, som LME hyr vid Holmens industriområde i Örebro. Örebro stad kommer att övertaga LME:s fastighet vid Tullängsgatan.

Holmenfabriken skall byggas ut och en arkitekt är för närvarande sysselsatt med att rita de nya lokalerna. Byggnationerna kommer att starta så snart som möjligt. Om ungefär ett år räknar man med att ÖR skall kunna ta de nya lokalerna i besittning.

Enligt de preliminära ritningarna kommer tillbyggnaden vid Holmenfabriken att uppföras i vinkeln mellan de där redan befintliga lokalerna. Tillbyggnaden kommer att omfatta 2 500 à 3 000 m². Byggnaden skall uppföras i tre skepp. Ingången till ÖR:s nya verkstad kommer att ligga i det andra skeppet. Till vänster om ingången planeras omklädnadsrum för ca 100 manliga arbetare och till höger om ingången omklädnadsrum för ca 200 kvinnliga arbetare. På båda sidor om entrén utmed ytterväggarna kommer cykelställ att uppföras. I anslutning till nybygget kommer även parkeringsplatser för ungefär 55 bilar att iordningställas. Eventuellt kan ytterligare parkeringsplatser iordningställas. Ett 20-tal tjänstemän kommer att finnas vid Holmenfabriken och parkeringsplatser för dem kommer att iordningställas i anslutning till kontorsingången.

ÖR:s tillverkning för AB Alpha kommer att skäras ned. Utrymmena i den lokal där Alpha-produktionen nu äger rum, kommer främst att användas för tillverkning av telesignalmateriel samt snabbtelefoner och växlar till dessa. Provningen av telesignalmaterielen kommer dock att förläggas till andra lokaler. Ritningar och verktyg för denna kommande produktion håller nu på att färdigställas.

Förslagsverksamheten

Ing. Elmquist meddelade, att sedan föregående företagsnämndssammanträde hade tre förslag lämnats in. Av dessa har ett tidigare bordlagt förslag belönats med 125 kronor medan två av förslagen inte togs upp till behandling, eftersom förslagsställarna slutat sin anställning vid ÖR.

731013 *Evert Holmberg*: Det arbets-sätt, som förslaget beskriver, har sedan någon tid tillämpats vid företaget med gott resultat. Kommittén föreslår en belöning av 125 kronor. Förslaget kommer dessutom att utredas vidare.

ÖR den 26/3 1962