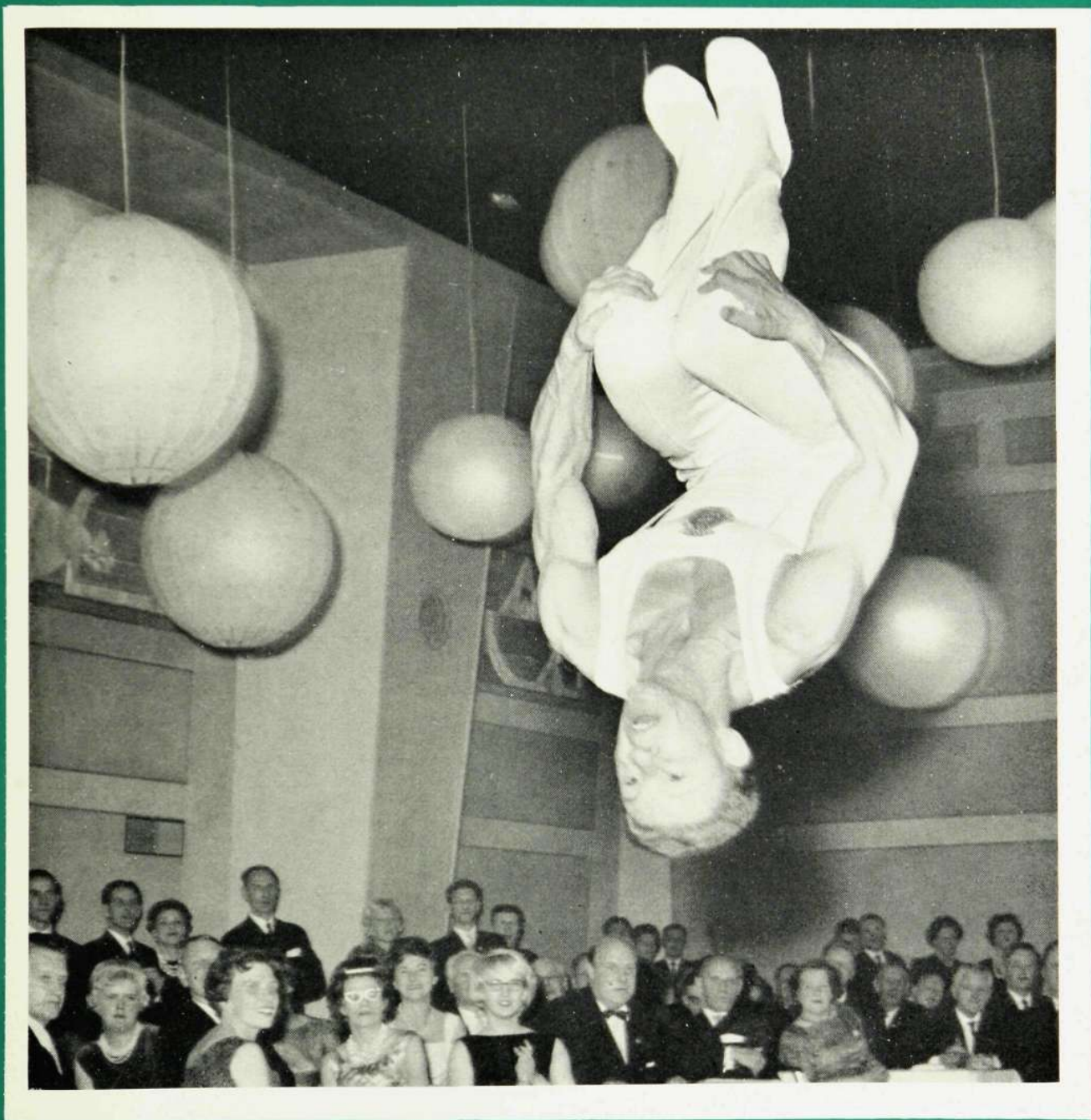


Kontakten



Ericsson
LM
NR 5 1962

LM-ARNAS TIDNING

Kontakten

LM-arnas tidning

Ansvarig utgivare: Hugo Lindberg
Redaktör: Sigv. Eklund, tel. 453
Redaktionssekr.: P.-E. Lénström,
tel. 1565, 454

Redaktionskommitté:

Henning Augustsson, Vt 27, tel. HF 291
Rolf Fischer, T/Krmk, tel. Tellus 396
Folke Zandin, Vas, tel. HF 611
Karl Einar Österlund, Vt 18, tel. HF 718

Lokalredaktörer:

J Hagdahl, Ermi, Malte Björklund, BA, tel. 10/83, J Wäneland, SER, tel. 305;
L Eneroth, SRA, tel. 431, M Steiner, Kabelverket, Alvsjö, tel. 125; B Larsson, Alpha, tel. 17; A Hofström, SIB, tel. 231; P Nyhult, Rifa, tel. 109; C G Löfgren, FÖB, tel. 250; E Wandel, RGA, tel. 163; G Falkman, HU; A Jurstrand, Katrineholm; P Mowald, Söderhamn, tel. 49; Thor Mattisson, Karlskrona; H Leksell, Örebro; L Falk, Alingsås; L O Larsson, Göteborg/Mölnådal.

Omslagsbilden:

LME-företagens Idrottsförbund har firat 25-årsjubileum. Under jubileumsmiddagen förekom bl. a. en gymnastikuppvisning och fotografen lyckades fånga svenske mästaren Stig Lindevall i aktion ovanför middagsbordet.

Foto: Uno Jehler, HF/RI

Ur innehållet:

Sida

Alpha utvidkar	83
L M Ericsson i Schweiz	84
Ett år som kvalitetsexpert i Sydney ..	86
President Tubman på LM-besök	88
Ny LM-fabrik i Delsbo	89
Trädstumpar	93
Essinleden efterlängtat väg	94
LME-företagens Idrottsförbund 25 år	96
Idrott	98

Tidningsbilaga medföljer del av upplagan

Tre milj. KV-linjer hittills i order

Telefonaktiebolaget L M Ericsson har från den privata telefonförvaltningen i Helsingfors – Helsingfors Telefonförening – nyligen erhållit order på automatisk telefonstationsutrustning för över 11 000 linjer.

Utrustningen som är av L M Ericssons koordinatväljarsystem, är avsedd att användas huvudsakligen för utökningar av ett antal större stationer i Helsingfors. I beställningen ingår också väljarutrustning för anslutning av telefonstationer i Helsingfors' periferiområde och av ett antal privata växlar till det publika telefonnätet i staden.

Miljonorder från Irland

L M Ericsson har erhållit beställning från den statliga telefonförvaltningen i Irland på ett antal automatiska telefonväxlar för fortsatt utbyggnad av telefonnätet på den irländska landsbygden. Ordervärdet är 3,3 milj. kronor.

Den första av L M Ericsson levererade telefoncentralen sattes i drift 1957 i Limerick. Automatiseringen av telefontrafiken i såväl städer som på landsbygden fortgår i snabb takt. Fyra stadscent-

traler för tillsammans 12 000 abonnenter är redan i drift.

L M Ericsson har f. n. order från Irland på telefonstationer för över 13 milj. kronor och dessutom på telexstationer för ca en halv miljon kronor. Orderingen från Irland är särskilt intressant, då det här rör sig om en marknad, som tidigare helt behärskats av andra telefotillverkare.

Omorganisation av G

Under den senaste femårsperioden har ERGA:s ordergång i det närmaste fördubblats och goda utsikter till en fortsatt utveckling i samma riktning föreligger. För att möta de ökade krav som härigenom ställs på organisationen genomfördes den 1 oktober 1962 en omorganisation av G. Härvid sammanslogs teknik och försäljning inom telefonapparatområdet till en avd., G/A. Teknik och försäljning inom interntelefoniområdet sammanslogs till en avd., G/X. En tredje avdelning, G/K, för allmän försäljning och administration ansvarar för teknik och försäljning inom telesignal-, komponent- och datauppsamlingsområdet samt handlägger frågor gemensamma för ERGA-avdelningarna.

Direkt under GC är G/KC samordnande i försäljningsfrågor med tjänstebeteckning GF och G/XC är samordnande i tekniska frågor med tjänstebeteckningen GT. GT är dessutom ställföreträdare för GC.

Avdelningen för Telefonapparater, G/A – avdelningschef ing. P Ahlström, G/AC – uppdelas på en instans för försäljning, G/AF, försäljningschef vakant och upprätthålles av G/AC, och en instans för teknik, G/AT, teknisk chef ing. Å Käell.

Avdelningen för Interntelefoni, G/X, – avdelningschef övering. A Diesen, G/XC – uppdelas på en instans för försäljning, G/XF, försäljningschef ing. O

Siewert, och en instans för teknik, G/XT, teknisk chef vakant och upprätthålles av XC.

Avd. för Allmän försäljning och Administration, G/K – avdelningschef P B Jansson, G/KC – uppdelas på en instans för teknik och försäljning av industriella teleutrustningar, G/KF, försäljningschef S Hjelm, och tre under G/KC direkt sorterande sektioner för frågor rörande försäljning, ekonomi och teknik, som är gemensamma för ERGA-avdelningarna.

I samband med omorganisationen överflyttades ing. Folke Ahlberg, TtC, till HF/C och ingenjör Harold Björk, XnC till FÖB.

I samband med att överingenjör A Diesen tillträdde befattningen som GT på Erga har ingenjör I Balbo utsetts att tills vidare som tillförordnad MC upprätthålla befattningen som chef för telefonstationsavdelningarnas laboratorium M.

Ingenjör Tore Engström har tillträtt befattningen som GVC. Vidare har ingenjör Sten Drakenberg överförs till Dpu för utbildning.

Ingenjör Inge Ståldal har överförs till Zmy. Han skall tjänstgöra som montageinspektör för utlandsmontagen och vara sammankallande för de montagetekniska och organisatoriska frågorna för dessa montage.

Ingenjör Per-Olof Hagberg har tillträtt befattningen som ZmbC.

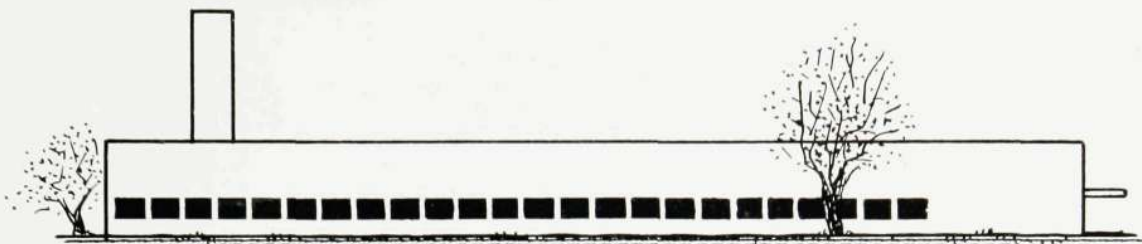
För närvarande har L M Ericsson för Helsingfors levererat eller har i beställning automatiska lokalstationer om sammanlagt cirka 100 000 linjer.

I och med den nu erhållna beställningen från Helsingfors Telefonförening har L M Ericsson passerat tre miljonerlinjers-strecket i fråga om publika automatiska telefonstationer av koordinatväljarsystem i drift och i order hittills. Den första miljonen nåddes under 1958 och den andra under 1960.

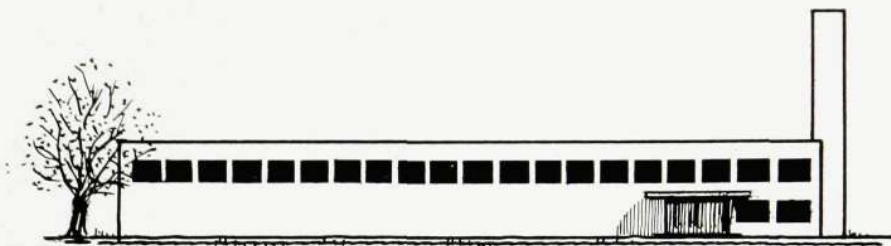
Ny VD i North Electric

William H Graham har utsetts till verkställande direktör i L M Ericssons amerikanska fabrikationsbolag North Electric Company i Galion, Ohio. Han efterträder William Tucker, som dragit sig tillbaka från posten som ordförande i styrelsen och verkställande direktör för företaget, där Mr. Graham sedan 1959 varit vice verkställande direktör.

Alpha utvidgar i Kristianstad



Så här kommer Alphas nya fabrik i Kristianstad att ta sig ut mot väster, överst, och därunder fabriken fasad sedd från söder.



Kristianstad har sedan en tid fört en kampanj för en ökad industrilokalisering till staden och bygden. Först på plats var AB Alpha i Sundbyberg, som under nästa år kommer att flytta sitt termoplastpresseri till den skånska staden. Kristianstads Industribyggnadsaktiebolag skall svara för uppförandet av den nya fabriken, som blir på 3 300 kvm. Det gäller en enplansbyggnad med måtten 50 gånger 60 meter samt en mindre del i två plan med kontors- och andra utrymmen. AB Alpha kommer sedan att överta byggnaderna av Industribyggnadsaktiebolaget till självkostnadspris.

Vid årsskiftet räknar man med att kunna sätta igång och fabriken beräknas

vara klar för inflyttning sommaren 1963. I fullt utbyggt skick kommer den att sysselsätta cirka 150 arbetare och 24 tjänstemän. Av totalt cirka 174 anställda beräknas omkring hälften vara kvinnor.

Termoplastpresseriet är Alphas mest expansiva avdelning och företagsledningen räknar med en nära fördubblad produktion inom tre år, framhåller direktör Stig Jacobsson. Det är redan nu trångt i lokalerna i Sundbyberg, varför detta blir ett efterlängtat tillskott.

Valet av Kristianstad är närmast betingat av att man hoppas där finna den för expansionen nödvändiga arbetskraften samt närheten till flera av L M Ericsson-koncernens fabriker, exempelvis Karlskrona, Kalmar och Ronneby.

son-koncernens fabriker, exempelvis Karlskrona, Kalmar och Ronneby.

Då »Kristianstadsdagarna» inleddes den 26 september ingick en grundgrävningssceremoni. Då tog bl. a. dr Marcus Wallenberg, dir. Hugo Lindberg och dir. Stig Jacobsson de första spadtagen till den nya industrin i Kristianstad, Alphas nya termoplastpresseri.

På bilden nedan de glada grävarna. Fr. v. landshövding Westling, dir. Stig Jacobsson, dr Marcus Wallenberg, Kristianstads stadsfullmäktiges ordf. Axel Kroon, statsminister Tage Erlander, dir. Hugo Lindberg och direktören i Kristianstads drätselkammare Sven Hansson.



LM Ericsson

i Schweiz

Här har Ericsson Schweiz sina lokaler vid Othmarsgatan 8 i Zürich.



Om man flyger från Arlanda till Schweiz så landar man efter knappt tre timmars flygtid på den interkontinentala flygplatsen Zürich-Kloten – ett av Europas kommunikationscentra, som årligen passeras av över 177 miljoner flygpasagerare. Därmed beträder man marken i världens äldsta demokrati. Det är nämligen snart 700 år sedan, närmare bestämt var det 1291, som 22 kantonen bildade det schweiziska edsförbundet med Bern som förbundshuvudstad. Zürich är dock landets handelsmetropol. En flygplatsbuss kör oss dit på mindre än en halvtimme via Schweiz första motorväg.

Mitt i staden, nära den blå Zürichsjön, ligger vid Othmarsgatan 8 Ericsson Schweiz, Ericsson Telephone Sales Corporation AB:s Zürichfilial (ESZ). Och

där hittar vi också LME-folket mellan kl. 7.30 och 17.15, utom lördagar då man enligt landets sed har helstängt. I husets andra våning disponerar ESZ kontor, verkstad och utställningsrum och i vindsvåningen lagerutrymmen. Chef för Zürichfilialen är sedan dess start 1953 Kurt Klöpfer.

Ericsson Schweiz försäljningsaktivitet har i effektivitetens intresse tills vidare koncentrerats till en relativt liten del av det tyskspråkiga Schweiz runt omkring Zürich. Där bedriver ESZ en livlig säljackquisition, som resulterat i flera anläggningar i staden. I stadsteatern finns tre snabbtelefonanläggningar med över 50 anslutningar i drift. Knappt 20 meter längre bort vid samma gata ligger Neue Zürcher Zeitungs stora byggnad med en

ARD-växel, en snabbtelefon- och två signalanläggningar. Tvärsöver gatan ligger varuhuset Migros med en tidsstämpel- och en snabbtelefonanläggning och ännu litet längre bort Fords samt Bentleys och Rolls Royce generalagenturer, båda försedda med snabbtelefonanläggningar. Dessutom har Schweiz första porttelefon installerats i ett 17-våningshus i Zürich till stor belåtenhet för inte minst alla varubud.

Men på programmet står mycket mer, såsom direkttelefonsystem typ AF, PAX-växlar, Centralograph, tidstämplar, personsökare, fällbommar och järnvägssignalanordningar samt gatusignalmateriel från Signalbolaget, RC-enheter från Rifa, komponenter från Erga etc.

Chefen för Ericsson Schweiz, Kurt Klöpfer, är anhängare av mycket statistik som återspeglar ESZ utveckling. I det privata en begejstrad skidåkare och bergsbestigare. Nedan t. v.

Kvinnlig fågning har man också och för den svarar fru Anita Schweizer på faktureringen, skicklig skidåkare och simmerska, samt fröken Susanne Imhof, en duktig sekreterare, välutrustad i många avseenden och cirka 1 000 veckor gammal.

Hela telefonnätet automatiserat

För att få en bakgrund till Ericsson Schweiz verksamhet kan det vara av intresse att se på landets allmänna telekommunikationsförhållanden.





vilket är det enda som erbjuds abonnenterna av PTT. Automatiska privatväxlar, med undantag av direkttelefonanläggningar, har praktiskt taget försvunnit sedan 30-talet ur den schweiziska marknaden. Och det är först i och med tillkomsten av Ericsson Schweiz som detta förhållande så småningom kommit att ändras.

Om man ser på konkurrenternas verksamhet finner man att ingen kan visa upp ett tillnärmelsevis så omfattande direkttelefon- och telesignalprogram som LME.

De flesta konkurrenterna använder för avsättningen av sin fabrikation de vanliga försäljningskanalerna – elinstallatörer och grossister. ESZ däremot bedriver ett aktivt försäljningsarbete, även om detta omfattar endast en liten del av Schweiz, närmare bestämt ett område som sträcker sig omkring fem mil öster och väster om Zürich. ESZ försäljare, tre till antalet och därav en speciellt för komponenter, besöker systematiskt i Zürichs centrum och angränsande områden varje särskilt företag som möjligtvis kan ha direkttelefonproblem. Tack vare ett omfattande försäljningsprogram kan det med stor sannolikhet antas att en hög procent av de uppsökta företagen förr eller senare beslutar sig för en affär.

För ett sådant systematiskt och offensivt tillvägagångssätt – vi besöker ju företagscheferna på eget initiativ – talar flera saker. En försäljares arbetsprestation blir

Forts. på sid. 92

I Schweiz är hela telefonnätet sedan lång tid förstärkt och sköts av Schweiz PTT, berättar Kurt Klöpfer för Kontakten. Det är helt automatiserat. I hela landet fanns den 1 januari 1961 1,66 miljoner telefonapparater, vilket betyder en telefonthäthet av 30,6 apparater per 100 invånare. Som jämförelse kan nämnas att Sverige den 1 januari 1961 hade en telefonthäthet av 36,8 apparater per 100 invånare.

Den ganska betydande inhemska telefonindustrin levererar den största delen av de för telefonnätet nödvändiga apparaterna, kablarna och centralerna. Några av de viktigaste leverantörerna är Standard Telephone & Radio AG i Zürich med cirka 2 000 anställda och tillhörande ITT-koncernen, Albiswerke Zürich AG också med cirka 2 200 anställda och tillhörande Siemens-koncernen, Hasler AG i Bern med cirka 2 200 anställda, Auto-Phone AG, Solothurn med 1 700 anställda,

Zellweger AG, Uster ZH med cirka 1 500 anställda.

Alla dessa företag har gått samman i en förening »Pro Telephon», som grundades på 30-talet, alltså vid tiden för den stora ekonomiska krisen. Föreningens målsättning är att främja spridandet av telefoner bland allmänheten och att sköta förbindelserna med Schweiz PTT. Röstter har i dessa dagar höjts för organisationens upplösning, motiverat bl. a. av att cirka 20 000 människor f. n. står i kö och väntar på att få anslutning till telefonnätet, detta trots den utomordentligt kraftiga utbyggnaden av telenätet som skett under senare år.

PAX-växlar kommer åter

Genom samarbetet mellan telefonindustrin och PTT har inte bara mycket konkurrenskraftiga och kvalitativt högtstående telefonstationer skapats utan också förnämliga automatiska abonnentväxlar,

Schweiz första porttelefonanläggning finns i ett 17-våningshus i Zürich. Ovan.

Nedan fyra byggnader i vilka Ericsson Schweiz svarat för installationer. Längst t. v. Stadsteatern med tre snabbtelefonanläggningar på över 50 anslutningar. Därbredvid Neue Zürcher Zeitung med en ARD-växel, en snabbtelefon och två signalanläggningar. Tredje bilden från vänster visar varuhuset Migros med en tidstämpel- och en snabbtelefonanläggning och längst t. h. Fordhuset med snabbtelefonanläggningar.



Ett år som kvalitetsexpert i Sydney

Ingenjör Bertil Olsbro, MpC, har i ett års tid tjänstgjort som kvalitetsexpert i Sydney i Australien vid Australian Post Office, vid Standard Telephone and Cables Pty. Ltd, (STC) och Telephone and Electrical Industries Pty. Ltd, (TEI). Om bakgrunden till detta uppdrag och om de förhållanden en svensk möter i Australien berättar här ingenjör Olsbro.

Hösten 1959 beslutade den australiska telefonförvaltningen, Australian Post Office, att LM Ericssons koordinatväljar-system skulle antas som standard vid framtida utbyggnad av det australiska telenätet. Men man hade ett förbehåll, systemet skulle tillverkas inom landet. I Australien fanns vid tillfället ifråga två telefonfabriker, STC och TEI och LM Ericsson licensierade dem att tillverka koordinatväljarutrustningen. Men då dessa fabriker tidigare inte sysslat med denna tillverkning och man ville ha en effektiv kvalitetskontroll, vände sig APO till LME och bad att få disponera en expert i och för utvecklande av ett kontrollsystem, som tillförsäkrade dem »LME-kvalitet». Detta resulterade i att ingenjör Olsbro den 1 maj 1961 med hela familjen reste till Sydney.

För de båda fabrikerna var ju koordinatväljarsystemet helt okänt, men på en förvånansvärt kort tid anammade man LM:s metoder och lyckades också på ett förnämligt sätt nå upp till LM-kvalitet, berättar ingenjör Olsbro.

Arbetsförhållandena var sig tämligen lika som i Sverige. Vi mottogs mycket

hjärtligt och över huvud taget fick jag det intrycket att Australien är ett land, som det är mycket lätt att komma som främling till och att flytta in i. En egendomlig sedvänja på arbetsplatsen fann jag dock. Folk som i det dagliga arbetet hade mycket att göra med varandra tilltalade varandra alltid med förnamnet. Det vållade en del huvudbry i början innan jag hann lära mig allas efternamn, ty vid presentationen nämndes ju ofta bara förnamnen. Någon titel användes aldrig heller annat än i samband med efternamnet. Däremot var det en tydligt förnimbar klyfta mellan ingenjörerna och de andra anställda, mycket mer än som kan förekomma i Sverige.

Australien är ett land i mycket kraftig utveckling, och telefonbehovet är mycket stort. För närvarande har man cirka 2 milj. telefonapparater och ligger på fjärde plats ifråga om telefontäthet med cirka 20 apparater per 100 invånare. LM Ericsson bygger ju också en ny telefonfabrik i Broadmeadows nära Melbourne och strax innan jag lämnade Australien var det klart att starta bygget. Det blir en stor fabrik även med LM-mått mätt.



Landet kämpar mycket hårt för att få en inhemsk tillverkning. Vid flera tillfällen, bl. a. under andra världskriget, har man blivit svårt ansatta, då införseln utifrån avskurits. Man går därför helt in för att bli självförsörjande, även om det skulle innebära ökade kostnader. Man har stora förutsättningar härför, då landet är rikt på råvaror av alla slag.

Största delen av Australiens befolkning är koncentrerad till städerna på östkusten, då stora delar av landet är ökenartat och obebodligt. Att just östkusten är fruktsam beror naturligtvis på bergskedjan några mil in i landet. Då de mätade regnmolnen från Stilla havet stöter emot bergen, tömmer de sitt innehåll över kusten. Nu vållar regnet ganska stora översvämningar under regntiden, medan man bara några mil in i landet på »fel» sida om bergen har stora uttorrade områden. För att råda bot på detta har man skapat en fantastisk vattenreglering. Man bildar stora reservoarer och leder vattnet genom bergen ut till öknarna. Sälunda har man bl. a. kunnat börja med risodlingar 30-40 mil norr om Melbourne, där det tidigare var mest ofruktosam öken. Likaså har man där stora vetefält.

Ändå längre in i landet har man dock inte kunnat komma till rätta med vattenbristen och ju längre in i landet man kommer desto torrare och ödsligare blir det. Här finns också de stora fårmarker-

Familjen Olsbro på bilutflykt i den något ovanliga terrängen. Ovan.

Den första Australien-tillverkade koordinatväljaren godkänns av APO. Fr. v. mr F Holland, TEI:s laboratoriefchef J Marchant, W Hearne, ingenjör Bertil Olsbro, B McNamara, APO:s laboratoriefchef R Langevad och A Lackey.





na, de s. k. stations. Ett 30-tal mil in räknar man med två får per acres mark, medan man ett 60-tal mil in måste ha två acres per får. Dessa siffror visar vilka stora arealer det rör sig om. Nu är det ingalunda någon sinekur att driva en station. Under torrperioderna måste fåren drivas till mark med vatten, men det är ändå inte säkert att djuren kan räddas. Det har hänt att en fårägare före en torrperiod hade 40 000 djur men bara 9 000 efter. Året därpå kom en översvämning som ytterligare decimerade hjorden.

Sydney är en mycket utbredd stad och till ytan en av världens största, från nordligaste delen till den sydligaste är det omkring fem mil. Att staden är så utbredd beror på att 90 % av befolkningen på 2,3 miljoner människor bor i småhus. Endast 10 % bor alltså i hyreslägenheter. Dessa är till stor del nya och inga riktigt gamla hyreshus finns.

Vad roar man sig då med?

Ja, först och främst kopplar australiensarna av med bad, fortsätter ingenjör Olsbro. Enbart Sydney kan bjuda på en 50 km lång badstrand med utsökt sand. I stort sett kan man säga att badsäsongen varar ungefär sex månader, men det finns många som badar året om. Stilla Havet blir ju aldrig riktigt kallt och när det är som kallast har det väl ungefär samma temperatur som badvattnet om somrarna i Sverige. Det speciella badnöjet är förstås surfing, som dock kan vara ganska farligt med tanke på alla hajar, som svärmar kring kusterna. Därför har man något som kallas »life savers» (livräddare) och som dagligen

håller vakt på stränderna. Det finns också speciella torn där man alltid sitter och spanar efter hajar. Dyker det då upp några går ett hajalarm och då tar det inte lång stund innan alla är uppe på land. Trots alla försiktighetsåtgärder händer det nämligen flera dödsolyckor varje år på grund av hajarna.

Dessa »life savers» är utomordentligt skickliga och de brukar också anordna tävlingar i livräddning, vilket alltid är ett omtyckt folknöje.

Trots de långa badstränderna finns det ovanligt många swimmingpools. Simningen är också en mycket populär sport, inte minst bland barnen, och den omfattas även med stort föräldraintresse.

Golf spelas mycket och varje större ort och stad har en egen bana, ofta av fin klass. Rugby och cricket väcker stort intresse, i synnerhet då cricket där varje vinst över England väcker enormt jubel. Cricket är ju som bekant Englands nationalsport. Tennis spelas också mycket, ofta under hela året. Under den hetaste tiden, januari och februari, märks dock

en viss paus, annars pågår spelet året runt. Tennis spelas också av så gott som samtliga australier och det torde väl knappast finnas något annat land, som kan ställa upp så många skickliga tennis-spelare som just Australien.

Över huvud taget är friluftsliv mycket populärt. Söndagarna ägnas också i stor utsträckning åt pick-nicks. På en rad platser finns det parker med bord, bänkar och grillkorgar, som myndigheterna låtit ställa i ordning, och där vem som helst kan slå sig ned och laga sin mat.

Jakt är också ett inom vissa kretsar ganska utbrett nöje. Själv hade jag tillfälle att deltaga i en kängurujakt och det var en minnesrik upplevelse. Kängurun är i allmänhet fridlyst, men vissa stations kan få licens för en viss avskjutning, då kängurustammen börjar bli alltför talrik och hotar att äta upp fårens bete. Den station vi besökte hade fått licens att skjuta 1 000 djur under ett år och det blev en veritabel klappjakt. Ofta gick jakten till så att en lastbil körde

Forts. på sid. 89

Så här fin utsikt över hamnen och Sydneybron har man från LM Ericssons kontor i Sydney. Ovan.

En typisk vy från den australiska savannen. På hästen en jägare som rider hemåt med ett 15-tal snarade kaniner hängande från sadeln. T. h.



Liberias president William Tubman kom i slutet av september på ett officiellt statsbesök till Sverige. Under detta passade president Tubman på att göra en snabb visit vid bl. a. L M Ericssons huvudfabrik i Midsommarkransen. Presidenten, som åtföljdes av bl. a. statsminister Tage Erlander, statsrådet Sven af Geijerstam och en stor uppvaktning, hälsades välkommen till LME av styrelseordf. dr Marcus Wallenberg. Efter en kort orientering om LME och bolagets verksamhet av VD Sven T Åberg besågs utställningen. Härvid överlämnade VD bl. a. ett set Ericofoner i Liberias färger, rött, vitt och blått, samt en Ericovox. Besöket som bara varade i tre kvart avslutades i styrelsevåningen.

Det var i september 1961 som L M Ericsson kunde hemföra den första stora beställningen från Liberias regering. Ordern omfattar lokalnät och lokala automattelefonstationer i Monrovia och ett



President Tubman på LM-besök



antal andra städer i landet till ett värde av nära 9 milj. kr. Nyligen skrevs ytterligare ett kontrakt med Liberia gällande leveranser av bärfrekvensmateriel för landets interurbantrafik.

Ovan en bild från rundvandringen på Utställningen. Statsministern flankeras av president Tubman t.v. och parlamentsledamoten Samuel Toe Doboyou, som dagen till ära uppträdde i färgglad klädnad, schal och pälsmossa!

T.v. överlämnar VD Sven T Åberg ett set Ericofoner i Liberias färger till president Tubman.

Den gamla trumpettelefonen väckte uppmärksamhet hos de celebra gästerna. Nedan t.v.

LME:s styrelseordförande dr Marcus Wallenberg i samspråk med president Tubman, som beundrar den silverpjäs han fick mottaga som minne av besöket.



Ny LM-fabrik i Delsbo

L M Ericssons Söderhamns-filial i Delsbo gamla mejeri togs nyligen i bruk av ett 50-tal flitiga damer. Det var i de flesta fall »delsbostintor» som därmed överflyttats till hemorten efter en tids anställning i Söderhamn. Om utbyggnadsplanerna går i lås kommer Delsbo-filialen att redan innan årets slut sysselsätta 100-talet personer. En ytterligare ombyggnad av mejeriet, denna gång i andra våningen har redan påbörjats.

Ombyggnaden av de gamla lokalerna har gått i kommunens regi. Delsbo kommun äger nämligen fortfarande mejeriet och hyr ut det till LM. När hela filialen



är utbyggd kommer omkring 180 personer att sysselsättas. I sin helhet beräknas utbyggnaden vara klar någon gång under nästa år.

Produktionen i Delsbo blir mycket blandad. För närvarande pågår lindning av transformatorer till telefonapparater. Detaljerna tillverkas i Söderhamn, men monteringen sker i Delsbo.

L M Ericsson har ännu en filial i Delsbo, nämligen en gammal skola i Hällnäs. Produktionen där kommer emellertid att fortsätta trots att den nya lokalen tagits i bruk.

På bilden överst ses det gamla Delsbo-mejeriet som nu blivit LM-fabrik. T. v. en interiör från verkstaden och lindningen av transformatorer.

ETT ÅR SOM . . .

Forts. från sid. 87

över slätten. På flaket stod några skyttar och när man så kom i kapp en flock sköt man för allt vad man var värd – inte så lätt alla gånger då bilen, ofta i 50 km fart, skumpade kraftigt på det allt annat än jämna underlaget. För den händelse djuren bara skadsköts och skyttarna inte kunde komma åt dem släpptes hundar lösa som sedan snabbt avlivade djuren.

Men det finns mycket annat att berätta. Om övningar i bumerangkastning, som australiensarna själva knappast behärskade, och om landet i övrigt, om svarta svanar och koalas, om giftspindlar och stora ödlor, om att solen går åt fel håll och att månen är felvänd. Kvar står intrycket att Australien är ett hjärtligt land där alla främlingar är välkomna och där det är ganska lätt att slå sig

fram, om man har en gedigen teknisk utbildning. Däremot torde inte de svårigheter som många emigranter på »vinst och förlust» mött vara överdrivna, slutar ingenjör Olsbro.

Organisationsändring

Vid AB Ermi har inrättats en ny befattning med tjänstställbeteckningen RMIA (internt CA). Denna befattning tillträdde den 1 november 1962 av ingenjören och civilekonomen Lars-Eric Thörnberg, tidigare ekonomichef i Ericsson, Rio.

Ingenjör Thörnberg kommer att biträda dir. Drougge i handläggandet av frågor, som gäller administration, organisation, allmän planering, kalkylering etc. samt i utförandet av utredningar av olika slag.

Schack

Den 22 oktober utkämpades en lagmatch i schack på HF mellan LME, som förstärkt sitt lag med sju spelare från SIB, och Hägerstens schackklubb. Med 42 spelare från vardera laget blev resultatet 25 poäng mot 17 i Hägerstens schackklubbs favör. Detta resultat måste anses hedrande för LME-spelarnas vidkommande, då Hägerstens-klubben har en mycket stor spelstyrka. Detta schackmöte kommer att bli årligen återkommande, varför LM-arna bör underkasta sig mera matchträning om man vid kommande möten skall kunna bjuda hårdare motstånd och vinna.

Alla schackintresserade vid HF är välkomna till spelkvällarna, måndagar kl. 17.30 i stora tjänstemannamatsalen. Anmälan kan också göras per tel. T 153, Åke Pettersson.



Liberias president William Tubman har ju nyligen besökt Sverige. Men det var inte första gången han gästade landet. Redan 1956 var han här och till minne av hans besök då lät han utge detta liberianska frimärke.

LME i Midsommarkransen har haft besök av en handelsdelegation från Kamerun. Övan t.v. är det Kameruns finansminister, dr Victor Kanga, som skriver sitt namn i gästboken.

Den svenska industrin har bildat en s. k. Argentinafond med syfte att främja de svensk-argentina förbindelserna. Detta skall ske genom stipendier eller forskningsbidrag till akademiker, specialister och forskare från Argentina och Sverige. Förvaltningen av stipendiemedlen handhas av Svenska Institutet. En motsvarande fond har också skapats på argentinsk botten. Ett av de industriföretag i Sverige som stöder fonden är LM Ericsson. För att vidga kännedomen om fondens syften har chefredaktören för Buenos Aires största tidning Clarin, dr Roberto Noble, besökt Sverige. Han gjorde också därvid ett besök på LME i Midsommarkransen och ses här beundra den gamla LM-telefonen från 1878.



I år anordnades för första gången Stockholms Tekniska Mässa. Komponentverksamheten inom LME, representerat av FÖB, deltog med en utställning omfattande komponenter huvudsakligen från moderbolaget, SER och Alpha. Användningen av olika typer av reläer i stegande reläkedjor demonstrerades med arbetande modeller och tilldrog sig stort intresse då de väl lämpar sig för t. ex. programstyrning av automatiska verktygsmaskiner. På liknande sätt demonstrerades koordinat- och 30-stegsväljare. Speciellt intresse visade besökarna SER:s nya serie av transistorer för såväl militära och industriella ändamål som hemoteknik.

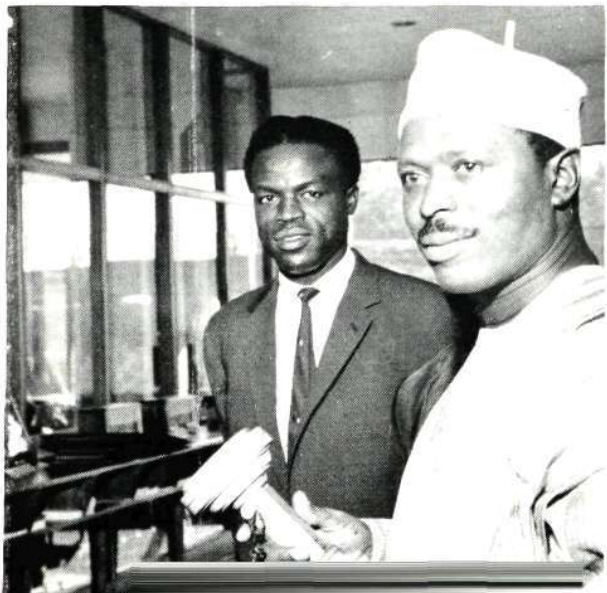


Biskop Helge Ljungberg har besökt HF. Tillsammans med sin fru tog han intresserat del av utställningen, verkstaden och LM:s sociala verksamhet. Bl. a. fick barn daghemmet ett besök. Här ses biskop Ljungberg tillsammans med ingenjör Nils Sköldberg och direktör Malte Patricks under rundvandringen på verkstaden.

Ericofonen fick en framträdande plats på en internationell födoämnesutställning i New York nyligen. Det var Kellogg Company som använde sig av nio Ericofoner i en fantasifull reklam för Corn flakes för att hälsa de mer än 105 000 besökarna God morgon på tolv olika språk. Nedan

Nigerias informationsminister T O S Benson har gjort ett inofficiellt besök i Sverige. Anledningen till besöket var en överläggning med L M Ericsson. Under visiten gjorde minister Benson en rundvandring på HF:s utställning varvid han imponerades av LM-telefonen från 1878. T. v. om minister Benson hans sekreterare J A Otoki. Nedan.

I slutet av augusti idriftsattes LME:s första koordinatväljarstationer på Nya Zeeland, nämligen Onerahi på 1 000 linjer och Kensington på 1 600 linjer, båda stationerna belägna i Whangerei-distriktet. I samband med invigningen demonstrerades utrustningen för Post-Master General mr Kinsella, Whangereis borgmästare J F Johnson, Chief Postmaster mr C E Earle m. fl. gäster av distriktsingenjör K Johnson. Montaget har utförts under ledning av ingenjör Ingemar Lundquist. Nedan t. h.



självklart större om han slipper tidskrävande resor och dessutom kan försäljningsomkostnaderna hållas ganska låga. Till följd av det samtidigt mycket koncentrerade försäljningsarbetet får man dessutom inom ett begränsat område ett stort antal direkttelefonanläggningar som kan göras mer ekonomiskt lönande genom servicekontrakt med Ericssons underhållsavdelning.

Resultaten av den under åren 1954-57 förändrade försäljningstekniken visade sig snabbt i stigande försäljningsiffror och praktiskt taget oförändrade försäljningskostnader. Omsättningen hade redan 1961 ökat till ungefär den tredubbla jämfört med 1958.

Ericofonen och Ericovoxen godkända

I detta sammanhang skall också nämnas att Schweiz PTT omsider beslutat godkänna Ericofonen för anslutning till telefonnätet. Även Ericovoxen har grundligt testats och godkänts av PTT. Intresse för Ericssons tyfonanläggningar föreligger också från schweizisk sida, dels för civilförsvarets behov, dels för larmsignalering vid ras eller genombrott av kraftverksdammarna i bergen.

Den övervägande delen av telefonutrustningen i Schweiz, inkl. alla automatiska abonnentväxlar, hyrs ut av PTT och levereras av de över 1 800 godkända installatörsfirmorna. Det enda undantaget är egentligen direkttelefonanläggningarna. Att ge en översikt över privatmark-

nadens storlek är mycket svårt, då nästan ingen offentlig statistik eller marknadsberäkning finns. Det enda som med säkerhet kan sägas är att ESZ årligen installerar ca dubbelt så många direkttelefonanläggningar som sin största konkurrent inom området.

Utrikeshandeln existensvillkor

Det förhållandet att Schweiz liksom Sverige är ett neutralt land, för med sig att en lång rad internationella organisationer valt landet som säte, t. ex. Internationella Arbetsorganisationen, FN:s Europakommission, Internationella Telefonunionen och Världspostunionen. Av landets 5,5 milj. invånare talar nästan hela 70 % tyska, medan franska och italienska talas i gränsområdena.

Utrikeshandeln utgör ett existensvill-

kor för den schweiziska folkhushållningen. Landet är fattigt på råvaror och är därmed hänvisat till import, som betalas med högvärdiga industriprodukter, turism och kapital. Schweiz är nämligen ett land med mycket hög årsmedelinkomst per invånare. Schweiz noterar 1 435 dollar medan motsvarande siffror för Sverige är 1 260 dollar per år och invånare.

I näringslivet sysselsattes i januari 1960 omkring 2,5 milj. människor varav över en halv miljon utlänningar. Industri och hantverk tog 49 % av arbetskraften, handeln 13 %, lantbruk och skogsindustri 12 %, hotell- och restaurangbranschen samt kommunikationerna 10 %.

Sverige exporterade under 1961 för 249 milj. schweizerfrancs till Schweiz och importerade därifrån för 266 milj. kr.

Ny beställning för finländska telefonnätet

För den pågående automatiseringen av det finska telefonnätet med direkt abonnentstyrd interurbantrafik har L M Ericsson erhållit ytterligare en stor beställning på nio automatiska telefonstationer. Stationerna utföres med koordinatväljarutrustning av interurbantyp och ingår i den femte etappen av den finska automatiseringsplanen, som i sin helhet beräknas avslutad under 60-talet.

De första automatiska fjärrcentralerna togs i drift 1958 i Tammerfors, Toijala, Lahtis och Tavastehus. Helsingfors med omgivningarna förenades 1959 med detta automatiserade telefonnät.

Fjärrstationer för både den nationella och internationella fjärrtrafiken har hittills beställts och delvis levererats av L M Ericsson för ett belopp av över 20 milj. kronor.

10 osvikliga sätt att få goda OVÄNNER PER TELEFON



1) Om det tar tid att få fram upplysningar — låt bara luren ligga!



2) För att vinna tid och skydda oronen — lägg på luren snabbt!



3) Att hålla luren framför munnen vid samtal är onödigt — det bör nog tillräckligt i alla fall på ett eller annat sätt.



4) Kom ihåg att tala tillräckligt högt, om du vill avbryta någon som talar i telefon.



5) Skrik ut ordentligt när du talar i telefon — han i andra ändan är kanske döv.



6) »Ett lätt tryck på knappen» — strunt! Angrip apparaten med temperament, när du vill ha växel igen.



7) Behåll cigarettresten i mun eller tugga ljudligt i samtalspauser — det verkar så avslappat.



8) Om telefonen ringar när du är upptagen av någon — lägg av luren och fortsätt att prata.



9) Låt telefonen ringa ett par gånger innan du svarar — då verkar du upptagen och betydande.



10) Svara alltid med ett hurtigt »Hallå!» Varför plåga folk med nummer, namn eller avdelning?

TRÅDSTUMPAR

MONOLOG FÖR TELEFONTRÖTTA LM-ARE
SVENSKARNA VÄRLDSMÄSTARE I TELEFONPRAT
NYCKELSLARV PÅ HF

MONOLOG

Senaste Nytt
inom TELEFONI

- HÖRER
- SÄNSAS EDE ERT BOK
- NI TALAR UTAN AVBROTT
- NI TALAR NÅ NI STÅN ÖNSKAR
- NI SLIPPER STÖRANDE TELEFONSTÖRSLER



L M Ericssons senaste produkt, telefonapparaten Dialog, har inspirerat hr Lennarth Elmlund, HF/Dpid, till ovanstående förslag. Det gäller alltså det absolut senaste nya inom telefonin. Den märkliga apparaten heter Monolog och de främsta fördelarna kan sammanfattas i följande fyra punkter: Monolog är skonsam för Ert öra, Ni talar utan avbrott, Ni talar när Ni själv önskar och Ni slipper störande telefonsignaler. Alltså något för dem som knappt hinner lägga på telefonluren förrän det är dags för nästa samtal.

Männe hr Elmlund inspirerats till sitt förslag av vad som i dagligt tal brukar kallas legal telefonterror.

Apropå telefonterror. Visste Ni att svenskarna är världsmästare i telefonprat? För några år sedan visade den internationella statistiken att svensken i genomsnitt ringde 538 samtal per år. Det är 26 fler än abonnenterna orkade med på Island och hela 44 fler än vad som noterades i USA, den telefontätaste av alla nationer. USA har i dag över 74 miljoner apparater inregistrerade mot Sveriges dryga 2,7 milj. Det innebär för USA:s del en telefonthäthet av 408 apparater per 1 000 invånare. 368 apparater per 1 000 invånare ger Sverige en andra plats. Minst utvecklat är telefonväsendet i Indien,

Indonesien och Pakistan, där man har en apparat per 1 000 människor.

Däremot är inte svenskarna särskilt flitiga att plita ihop telegram. Isländare och nyazeeländare åstadkommer i genomsnitt mer än tre telegram per person och år. I Sverige kommer vi inte ens upp till ett telegram per man och år.

Svenska folkets telefonsamtal i fjol inbringade 929 miljoner kr. Telegrammen gav bara 32 miljoner och telexmeddelanden 15,3 milj. Dessutom hörde vi på radio och tittade på TV för 189 miljoner kr.

Dessa siffror återfinns i »Det hände 1961», Televerkets årliga redogörelse. Där står också att läsa att Televerket ökade sin fasta kundkrets med över en halv miljon människor medan personalen minskade med omkring 900 till drygt 35 000.

Mera statistik. 263 telefonstationer automatiserades under året och 73 procent av alla samtal kopplades av abonnenterna själva. Televerket kammade i fjol in en nätt vinst på 96,3 miljoner kr trots att inga taxehöjningar företogs. Inkomsterna stannade allt som allt på 1 218,8 miljoner kr.

Beträffande radio och TV-verksamheten kan nämnas att sex nya FM-sändare och 20 nya TV-stationer startades. Nya TV-tittare både med och utan licens blev det i mångfald. Drygt 30 000 av det senare slaget kunde verkets licenskontrollanter notera.

Ett speciellt våglängdsområde för s. k. privatradioanläggningar uppläts också under året och vid dess slut hade inte mindre än 172 svenskar privatradiotillstånd.

Medan vi är inne på ämnet telefoner kan nämnas att man i USA planerar att sköta mätaravläsningarna för förbrukningen av gas, vatten och elektricitet per telefon. Man tänker använda sig av det ordinarie telefonnätet och avläsningarna skall ske i arla morgonstund, då det i regel ännu är möjligt att komma fram till abonnenterna.

Bevakningsinspektören på HF, Sten Dahlqvist, har fått nyckelbekymmer. LM-arna tycks vara ganska slarviga av sig när det gäller nycklar och ofta får hr Dahlqvist hand om nyckelknipor, som hittats här och var inom företaget. Dessvärre är det mycket sällan som rätte äga-

ren kan spåras, då i de allra flesta fall nyckelkniporna inte är försedda med något som helst identitetsmärke. Det rör sig om alla slags nycklar – inte minst bilnycklar – och dem förvarar hr Dahlqvist i en låda. Många av dem har i lådan fått åtskilliga år på nacken.

Nu meddelar hr Dahlqvist för att försöka få en bättre tingens ordning att man – och då speciellt de som har några värdefullare nycklar – kan skaffa en identitetsbricka till nyckelknippan från Polistechniska rådfrågningsbyrån, Kungsholmsgatan 24. Det är en smal plåtremsa med ett nummer och en uppmaning till upphittaren att mot hittelön lämna nycklarna till polisen. Genom ett register kan sedan polisen snabbt spåra rätte ägaren och överlämna nycklarna.

Brickorna kostar bara tre kronor för en femårsperiod och om intresserade tecknar sig för brickor i HF:s portvaktstloge, så lovar hr Dahlqvist att skaffa fram dem.

SKV-are på bussresa

»Det namnkunniga landskapet Södermanland är ibland de ljuvligaste orter i hela Svea Rike, ty det är ymnigt av skog, bärande träd, djur, fåglar, fisk och frukt samt av gräsörter, säd samt annan jordens gröda, varav människorna hava sin glädje och uppehälle.»

Så beskrives Sörmland i en turistbroschyr och att det till en mycket stor del är sant kan intygas av ett 150-tal SKV-are, som i slutet av september genomkorsade landskapet i fyra bussar på den årligen återkommande resa, som SKV:s fritidskommitté anordnar.

Det första färdmålet var denna gång Julita, som med sin prunkande fågling och sitt gamla värdshus välkomnade oss till både andlig och lekamlig spis. Rejmyre glasbruk var mål nr två, där ett gediget hantverk i form av glasblåsning livligt uppskattades. Det anrika Nyköpingshus blev mål nr tre och där fick deltagarna i gästbudssalen till en kopp kaffe lyssna till informationer om Nyköpingshus och dess glansdagar. Det goda kaffet och de hembakade tårtorna förtog dock känslan av att denna gång skulle ingen bli »kastad i tornet».

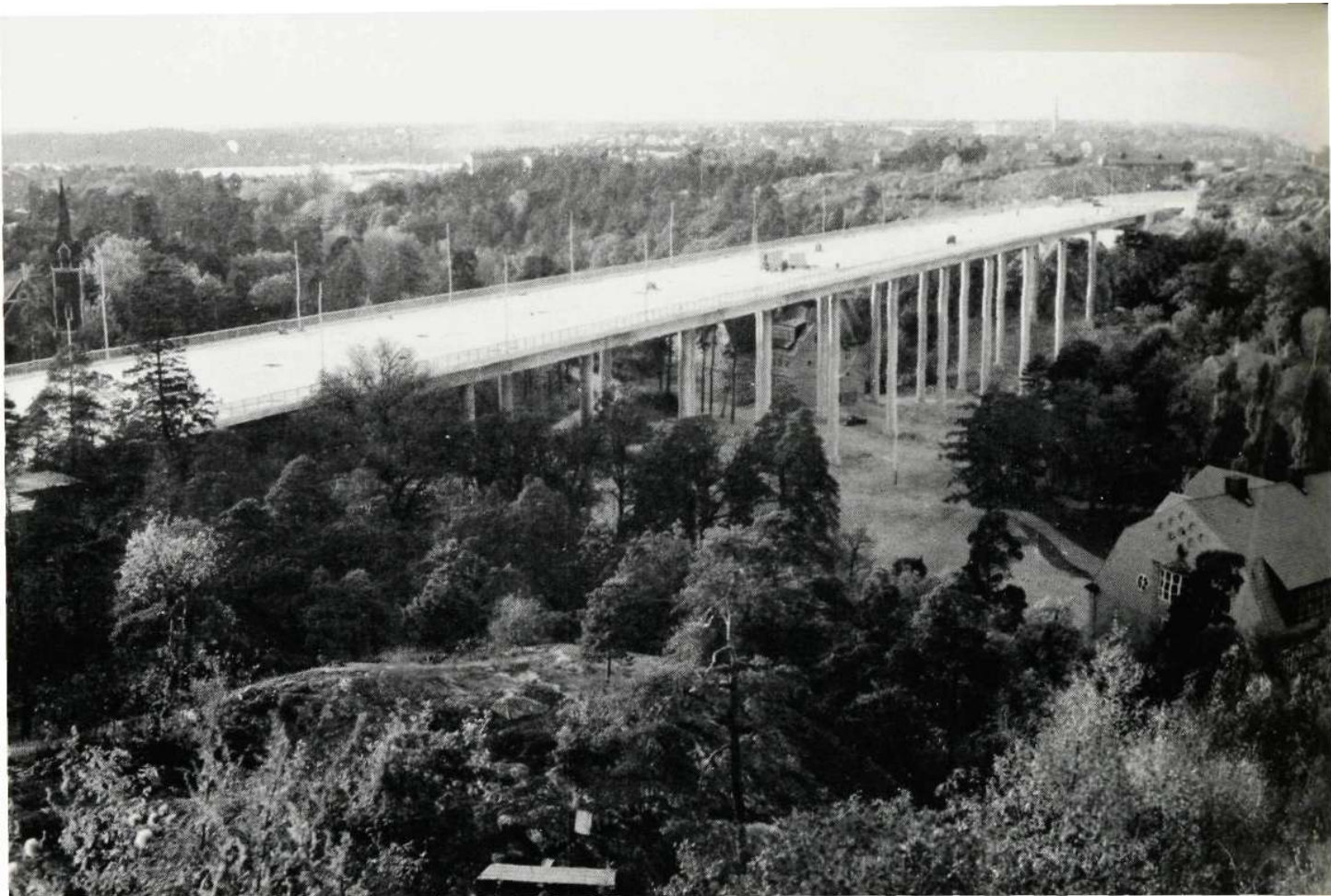
Därmed hade resmålen avverkats och färden styrdes hemåt efter en trivsam och lyckad dag.

P P

Karl och Gustav står och mediterar i Göteborgs hamn. Varven ligger i en lång rad och ett av dem ligger inklämt mellan två andra. Karl tycker att det ser lite trångt ut.

– Kan di inte flöttat, undrar Gustav?
– Det går la inte å flötta ett varv, vet du la.

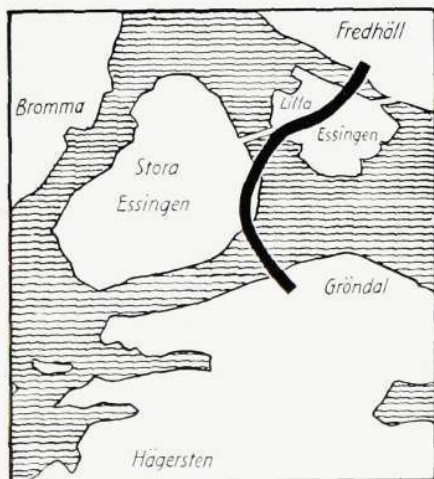
– Varför inte då?
– Flöttar en ett varv så e en tebaks igen!



Essingeleden efterlängtat väg för bilande LM-are

Överst viadukten vid Blommenbergsdalen. Den 310 meter långa bron är som synes ett pampigt byggnadsverk.

Skissen nedan visar Essingeledens sträckning i etapp 1 från Gröndal till Stora Essingen där den viker av mot Lilla Essingen för att fortsätta mot Fredhäll och anslutningen till Drottningholmsvägen.



Arbetena med Essingeleden har nu fortskridit så långt att man kan skönja den nya motorvägens konturer. Den nya trafikleden är efterlängtat inte minst av alla bilande LM-are vid HF, T och Gröndal som bor i city och norrort, och som genom Essingeleden kommer att kunna ta sig till och från – framför allt från – jobbet på en normalare tid. Nuvarande förhållanden behöver väl knappast beskrivas. Hinner man iväg på slaget kan man flyta ganska snabbt igenom de besvärliga flaskhalsarna vid Södertäljevägen och Hornstull, men bara någon minut senare är trafiklederna effektivt igenorkade och det kan betyda förseningar på upp till 20–30 minuter.

Myndigheterna har länge haft ögonen på problemet. Redan på 1920-talet tillkom de första planerna på en Essingeled, då man ansåg att inkorporeringen av Bromma och byggnationen i Brännkyrka krävde en direkt förbindelseled mellan dessa stadsdelar. Nu blev det först i april 1960 som den slutliga generalplanen antogs och som innebär att Essingeleden

fått sin huvudsakliga inriktning på den nord-sydliga förbindelsen Brännkyrka-Kungsholmen som infart till city. Generalplanen som utgör stadsplaneunderlaget för den första etappen av Essingeleden kommer att kompletteras med stadsplaner vid Drottningholmsvägen, Gröndalsvägen och Södertäljevägen. Hela projektet är uppdelat i två arbetsetapper, varav etapp 1 omfattar Södertäljevägen–Drottningholmsvägen och etapp 2 Stora Essingen–Bromma. Etapp 1 påbörjades i augusti 1960 och skall enligt planerna vara klar 1966. Den omfattar en sträcka på 4,7 km och bygges helt utan plankorsningar. Anknnytning till det vanliga gatunätet anordnas med cirka 1 000 meters mellanrum. Fyra broar, tio viadukter och en tunnel inryms i projektet.

År 1970 beräknas trafikmängden på en fullt utbyggd led uppgå till maximalt cirka 70 000 fordon per dag. Den dimensionerade hastigheten har satts till 80 km/tim. för huvudtrafikleden och 60 km/tim. för trafikplatsernas ramper. Trafikledens totala bredd blir, där den är 6-

filig, 29 meter och där den är 8-filig 36 meter. Genomgående har leden en 2 meter bred uppställningsfil efter varje körbanas vänstra sida samt en vägren om en meter på vardera sidan om den 1,2 meter breda mittremsan. Med undantag för Gröndalsbron finns inga gångbanor utan endast en 0,4 meter bred skyddsremsa på var sida. På cirka 8,5 meters höjd över vardera körbanan sätts natriumlampor upp för belysningen.

Längst har man i dagarna kommit med viadukten vid Blommensbergsdalen som nu står i det närmaste helt färdig. Den 310 meter långa viadukten har byggts på cirka två år. Den är 29 meter bred och dess maximala höjd 32 meter. Men mycket återstår ännu. Man arbetar överallt längs leden, vid Gröndal, på Stora Essingen, Lilla Essingen och Fredhäll och ännu så länge verkar det otroligt att man skall hinna bli klar med detta väldiga 200-miljonersbygge på de dryga tre år som återstår till 1966.



Gröndalsbron är bara klar fram till Lövholmsvägen. Bropelarna är gjutna men brobalkarna saknas ännu. Bilden ovan.



På Stora Essingen kommer motorvägen att dela sig. På bilden t.v. syns den vägbanan som kommer att fortsätta mot Bromma, d. v. s. etapp 2. Ovanför vägbanan syns den bro på vilken vägbanan går in mot Lilla Essingen. Som synes kommer den att passera ovanför gamla Essingebron.

Från Lilla Essingen skall motorvägen gå genom en bergtunnel vid Fredhäll. Tunneln blir 200 meter lång och består av enkelriktade tunnlar skilda av en 5 meter bred bergvägg. På bilden nedan t.v. de båda tunnelmynningarna.

På bilden nedan syns det ställe där motorvägen kommer från Gröndal mot Stora Essingen. För närvarande håller man på med muddring för bropelarna. Bilden är tagen från Essinge-sidan.





Hur det började och hur det gick...

Det stora genombrottet för svensk idrott kom efter olympiaden 1912. Då bildades tävlingsidrottsklubbar på löpande band och även på arbetsplatserna kunde man spåra verkningarna av den propaganda och goodwill, som olympiaden gav. Motionsidrott med arbetsgemenskapen som plattform började vinna terräng och de första korpidsidrottsklubbarna bildades.

Men LME hade ännu inte kommit in i bilden. Man forskar förgäves efter efterlämnade papper från Cedergrens Bollsparkningsklubb eller Allmänna Telefonbolagets Atletikförening. I gamla handlingar berättas dock om velocipedritter ut till Kungl. Djurgården, där punsch och andra hälsodrycker intogs. Några referat från hemfärden finns inte, men det var ju inte så stark trafik på den tiden. Man kan dock knappast ta dessa utfärder som tecken på spirande idrottsintresse bland LM-arna.

Ett av de äldsta spåren av motionsutövande inom LME leder till den gymnastiktrupp, som bildats av arbetarna vid Telefonbolaget, som jag tror redan under 20-talet.

En tillbakablick på LME-företagens Idrottsförbunds historia - Av Nils Hagman -

Vid samma tid kunde man på Östermalms idrottsplats iaktta tjänstemän i olika grader utförande svettdrypande och ovana kroppsrörelser, därtill förledda av några spänstiga personer i chefsställning. Bland deltagarna märktes en herre vid namn Sven Ture Åberg. En klart lysande stjärna fanns med. Han fortsatte att vara stjärna i 20 år till och har på senare år gjort sig känd som överårig Vasaloppslöpare och kassör i LME-företagens Idrottsförbund. Namnet är Uno Jehler.

En idrottssektion inom Sällskapet LME (specialité vår- och höstbaler) anordnade diverse idrottstävlingar för koncernens tjänstemän där mästerskapen i orientering var höjdpunkten. Det gick gemytligt till och mycket folk var med, fast konditionen och orienteringskunnandet inte alltid stod i proportion till viljan. I ett gammalt protokoll kan man utläsa att målfunktionärerna tydligen ledsnat att vänta och noterat att eftersläntrarna kommit i mål »omkring kl. 3 e. m.» Flitiga gäster och arga konkurrenter i markerna var Hans Thorelli och Gösta Grönvall.



1896 togs den här bilden vid Djurgårdsbrunns värdshus, dit några spänstiga LM-are brukade förlägga sina velocipedritter.

Förbundet bildas

Märkligt nog blev det Sällskapet LME som 1937 tog initiativet till bildandet av en för både kontors- och fabriksanställda gemensam idrottsorganisation inom koncernen.

Då fanns redan idrottsklubbar vid Alpha, Älvsjö Kabelverk och Radiobolaget.

Den historiska händelsen ägde rum i Victoriasalen den 3 maj 1937 och behjälpliga vid födseln var 15 damer och 60 herrar. Dir. Gerdhem, som var närvarande som bolagets representant, valdes till mötesordförande och som sekreterare satt Einar Wastesson, Sieverts Kabelverk. Han blev sedan vald till LME-företagens Sportförenings första ordförande.

Kanske en del gamla LM-are minns ynglingarna här nedan. Det var interimstyrelsen för första året.

Eivind Reuterwall, Harry Henning, Nils Hagman och Gustav Ericsson, HF med FÖB och SIB, Lennart Johansson och H Abrahamsson, SRA, H Fagerström och Einar Wastesson, SKV, Gunnar Ekstedt och M Danek, KV, E Cavalli och Valter Andersson, ABA, Roland Sjögren och Herbert Dahlström, Elskandia, Olle Jansson, Elmekano. Revisorer var Birger Spongberg (senare kassör), HF, Curt Ekroth, SKV, och Inge Enander, HF.

Några av kamraterna har lämnat oss för alltid, andra har slutat sina anställningar inom LME-koncernen, men några är fortfarande LME trogna.

I interimstyrelsens verksamhetsberättelse redovisas 686 betalande medlemmar från 7 företag och vidare att bolaget givit kr 1 635 i anslag. Redan i denna första årsberättelse konstaterade styrelsen att

klubbar borde bildas på de olika företagen. Klubbarna skulle självständigt sköta idrotten inom resp. företag, medan för LME-företagen gemensamma idrottsanläggningar borde handhas av en överstyrelse bestående av representanter för varje företags idrottsklubb. Förbundet stanken var alltså tidigt väckt och efter ett par år gav styrelsen i uppdrag åt Gunnar Ekstedt, KV (numera SKV), Otto Ohlander, SRA, och mig att utarbeta nya stadgar. Där fastställdes den förbundsorganisation som fortfarande gäller. Men först 1946 ändrades namnet till LME-företagens Idrottsförbund.

Dessförinnan hade den nybyggda skutan varit ute i blåsväder. Redan vid starten väcktes motstånd från verkstadsklubben på HF, som menade att Sportföreningen skapats för att ta bort intresset för fackliga frågor. Denna inställning från fackligt håll var inte ovanlig i korporationsidrottens barndom. Glädjande nog har den alltmera eftertratts av förståelse och positivt intresse.

Som nybliven och grön ordförande i Sportföreningen hade jag den ganska besvärliga uppgiften att underhandla med verkstadsklubben på HF. Så småningom klarades missförstånden upp och slutade med att verkstadsklubbens representant, Emil Karlsson, blev en utmärkt ordförande i den idrottsklubb som 1940 bildades för alla anställda vid moderbolaget.

Nya klubbar kom till, idrottsverksamheten svällde ut och koncernmästerskapen blev traditionella och uppskattade tävlingar. Men det var ingalunda tävlingar endast för de bästa. Vår stora poängtävling i fri idrott t. ex. samlade

massor av deltagare och då jag i andra korpidsrottssammanhang hade tillfälle att redogöra för våra tävlingsformer, visade det sig att vi kommit rätt långt då det gällde breddtävlingar. Vår poängtävling har stått mönster för flera liknande arrangemang i olika delar av landet.

Vi anslöt oss också till Sveriges Riksidrottsförbund (RF) under namnet Idrottsföreningen LME. I första hand för att våra klubblösa damer och herrar skulle få möjlighet att erövra och pryda sina barmar resp. bringor med RF:s idrottsmärken.

Fältsporten sätter spår

Ären gick, kriget kom och frisksportarandan gick som en väckelse genom svenska folket. Det var tacksamt att arrangera motionsidrott framförallt inom friluftslivet. Under denna period av ransoneringsringar och större fysisk aktivitet för stora delar av svenska folket förbättrades hälsotillståndet avsevärt. Har vi lärt något av detta? Tyvärr inte!

Även LM-arna greps av krigsårens hurtighet. I hundratal slet man sig fram på skidor över Hägerstensåsen, bort mot Mälarhöjden och Västertorp på vår ingalunda lätta enmilsbana med start och mål vid fabriksgrinden, där söta lotter tvingade i åkarna varm mjölk.

Idrottsplats och idrottsledare

En milstolpe i utvecklingen både för förbundet och LM Ericssons IK var invigningen av idrottsplatsen vid HF den 25 augusti 1945. Där var tal, deklamation, sång, parad och tävlingar med stort uppbåd av korpfolk och Stockholmsjournalister, vilka som tack för kaffet i direktionsmatsalen skrev 4-spaltiga rubriker om evenemanget. Nåja, det berodde nog inte bara på kaffet. Tillställningen var rätt lyckad.

Verksamheten svällde ut och behovet av en anställd idrottsledare blev allt stör-



Idrotten har alltid haft många problem. Sommaren 1962 var det speciellt vädergudarna man hade att kämpa mot, vilket framgår av kulstötaren ovan.

re. De första underhandlingarna härom började i februari 1944 med dåvarande intendenten Hugo Lindberg. Sedan dröjde det inte länge förrän tjänsten var tillsatt till fromma för såväl telefonfabrikens som koncernens samlade idrott. Sedan många år tillbaka heter idrottsledaren Henry Forsberg. Han besitter ett rikt kunnande då det gäller dels idrott, dels roliga historier. Den första meriten har kvalificerat honom till ledamot i förbundets verkställande utskott.

KCM och LM-spel

Under de senaste 10-12 åren, med Sven Erlandsson som ordförande, har förbundet vuxit och antalet klubbar har stigit avsevärt, beroende bl. a. på att LME-företag vuxit upp i alla delar av vårt land.

På idrottsfronten har koncernmäster-

skapen (KCM) alltmera blivit årets stora händelser. De s. k. LM-spelen har blivit populära arrangemang. Under två dagar på sommaren och två dagar på vintern möts LM-are från Söderhamn i norr till Malmö i söder till kamp om de åtrådda KCM-tecknen. Kanske är årets KCM i orientering ett tecken på vart utvecklingen bär hän. Då deltog för första gången träskluffare från LMF, Finland. Gästerna var ofina nog att vinna KCM i lag och vidare ta hem äldre oldboysklassen.

KCM är tävlingar med stort propagandavärde och de ska stödjas och utvecklas än mer. Men vi får inte glömma att korpidsrott i första hand skall vara motionsidrott för gemene man. Det har även inom korpidsrotten kommit in för mycket allvar och krav på prestationer. Bästa laget ska vi ha, annars ställer vi inte upp!

Idrott och hälsa

Inom korpidsrottsrörelsen är man uppmärksam på detta och försöken att sätta idrotten i hälsans tjänst har mötts av stor förståelse bl. a. inom läkarkretsar. Jag vill här som exempel nämna familjeidrotten, idrotten för handikappade och äldre, den stora motionskampanjen »Hälsoåret 1958», 4-M-kampanjen 1962-1963, konditionstesten, pausgymnastik under arbetstid m. m.

När får LME sin första ergometercykel för konditionstest?

Med risk att bli beskyldd för att se den egna aktiva idrottstiden i ett förskömande ljus, vill jag ändå påstå att lekfullheten, improvisationen och förmågan att ha kul under enklare former var större förr än nu.

Låt idrotten fortfarande vara en kul lek i hälsans tjänst!

Och med den förhoppningen som avslutning på detta försök till historieskrivning önskar jag LME-företagens Idrottsförbund all framgång i fortsättningen.

Nils Hagman

Företagsidrott — motionsidrott

LME-företagens Idrottsförbund jubilerar. För 25 år sedan lades grunden till vår idrottsorganisation. Efter att i mer än 10 år stått i ledningen för förbundet må det förunnas mig att lägga några synpunkter på vårt arbete och uttala några önskemål om vår framtida verksamhet.

Av naturliga skäl har det blivit så att tävlingsidrotten inom koncernen trängt i förgrunden. De stora träffarna - sommar- och vinterspelen - har dominerat. De har också en stor uppgift att fylla, tävlingarna med dess kampmoment och den kamratliga samvaron efteråt. Förbundets poängtävlingar har också tagit sin tid att utforma och genomföra. Men

i all denna verksamhet är det ett fåtal idrottsutövare vi möter. Den stora massan anställda när vi inte, tyvärr.

Nya signaler har nu börjat ljuda. Korpationsidrottsförbundet, populärt kallat »Korpen», har aktualiserat frågorna. Hälsoåret går vidare i 4 M-kampanjen - Människan, Maskinen, Miljön och Motionen. Syftemålet är klart. Arbetsplatsernas folk med familjer skall ut i motionsidrott och skaffa sig kondition för bättre välbefinnande. Vår naturliga lekfullhet skall komma till uttryck i rörelsebefrämjande avkoppling på idrottsplatser och fotbollsplaner, i gymnastik- och simhallar. Skogspromenader med enklare tävlingsmoment inlagda som stimulans.

Möta hets och jäkt med motions- och familjeidrott, avpassad efter vars och ens kynne och förutsättningar.

Inför denna målsättning frågar man sig: Har vi gjort och gör vi allt för att nå det stora flertalet anställda? Försök har väl tidigare företagits med familjeorienteringar och liknande, men intresset har varit ljumt och så har det stannat vid dessa försök. Här skönjer vi, synes det, en ytterligare stor arbetsuppgift i förbundets framtida verksamhet: Organisera och lägga grunden för en hela koncernen omfattande motions- och familjeidrott vid sidan om den nuvarande tävlingsidrotten.

Sven Erlandsson

Finnsk framgång i KCM-orienteringen

Koncernmästerskapen i orientering som i år arrangerades av Gröndalsavdelningens Idrottsklubb blev en fullträff på alla sätt. Deltagarantalet var rekordartat med ca 80 startande och såväl banor som övriga arrangemang var av god klass. Att det sedan även blev ett uppehåll i det eviga regnandet bidrog till det lyckade genomförandet.

Med anledning av förbundets 25-årsjubileum hade inbjudan gått ut till de nordiska länderna och företag med anknytning till L M Ericsson. Nu var det endast Finland som kom med deltagare och det till stor del beroende på att de sedan tio år tillbaka har tävlat i orientering mot HF och i år skulle möta HF-arna i Stockholm.

Banorna som var strängade N. Tyresta med start och mål vid Tyresta by var rätt luriska och utslagsgivande, vilket även resultaten i de olika klasserna utvisar.

Segrare i seniorklassen blev P E Blomér från vår nya fabrik i Visby som därmed fick sin första koncernmästare. Y. oldboysklassen gick helt i HF:s tecken med Gösta Åqvist som segrare. Största överraskningen kom i ä. oldboysklassen där våra gäster från Finland belade de två första platserna. Det var en stor framgång för våra orienteringsintresserade vänner i Helsingfors.

I juniorklassen segrade Åke Persson, FÖB, före föregående års mästare Ingemar Andersson, Ermi, Karlskrona. Nybörjarklassen omfattade endast HF-are på prislistan med Gunnar Olsson, Us, som segrare.

Damklassen var i år med på programmet men av de tre startande var det endast en som gick i mål och det var Lena Andersson, DKB.

Lagtävlingen som omfattade två man från långa banan och en från korta banan samlade 10 lag. Även här gick segern till Finland och LMF.

Resultat:

Seniorer (25 anmälda): 1) Per Erik Blomér, Visby, 1,18,20, 2) Hans Bengtsson, HF, 1,22,08, 3) Björn Himberg, LMF, 1,22,37, 4) Jörgen Larsen, DKB, 1,26,18, 5) Lars Sundström, SKV, 1,27,05, 6) Arne Fagberg, KA, 1,29,30, 7) Jan Erik Sandberg, SIB, 1,29,56, 8) Kalevi Lindfors, LMF, 1,33,17.

Y Oldboys (15 anmälda): 1) Gösta Åqvist, HF, 1,26,33, 2) Bertil Noro, HF, 1,27,40, 3) Hans Pettersson, HF, 1,29,43, 4) Conny Näsholm, HF, 1,34,30, 5) Rolf Reutling, HF, 1,38,33, 6) Sture Roos, ABA, 1,46,20, 7) Lars Hyll, FÖB, 1,48,37, 8) Pentti Lindgren, LMF, 1,49,02.

Aldre Oldboys (13 anmälda): 1) Max



Den enda av de deltagande damerna som orkade runt banan, Lena Andersson, DKB, spurtar i mål.

Bäckman, LMF, 1,07,36, 2) Bertil Björkman, LMF, 1,15,20, 3) Gösta Waldenström, Gröndal, 1,26,14, 4) Thure Eriksson, HF, 1,30,01, 5) Helge Johansson, HF, 1,32,37.

Juniörer (11 anmälda): 1) Åke Persson, FÖB, 1,01,58, 2) Ingemar Andersson, ERMI/KA, 1,11,37, 3) Hans Wassmér, SRA, 1,17,10, 4) Bo Sundin, ABA, 1,46,38, 5) Åke Bergman, HF, 1,51,06.

Nybörjare (14 anmälda): 1) Gunnar Olsson, HF, 1,28,57, 2) K G Julin, HF, 1,46,15, 3) Tore Jonsson, HF, 1,50,09, 4) Anders Ljungdahl, HF, 1,52,24, 5) Arne Åhsenlund, HF, 1,55,51.

KCM i 5-kamp

Koncernmästerskapen i 5-kamp utgick från vårt tävlingsprogram för några år sedan på grund av dåligt intresse för denna idrottsgren. Påtryckning från vissa klubbar och intresserade medförde att grenen ånyo togs upp på programmet med gott resultat.

Nu är vi återigen tillbaka vid det svaga intresset, vilket tydligt visade sig vid årets KCM, som anordnades av Kabelverket.

Resultat:

1) Taisto Raisma, KV, 2 091 poäng, 2) Olle Holm, HF, 1 621, 3) P O Köhler, HF, 1 425, 4) S E Fransson, SIB, 698, 5) J E Sandberg, SIB, 546.

Damer (3 anmälda): 1) Lena Andersson, DKB, 1,05,56.

Lagtävling: 1) LMF I, 4,03,30, 2) HF I, 4,18,42, 3) FÖB, 4,27,08, 4) HF II, 4,30,00, 5) HF III, 5,02,33, 6) LMF II, 5,03,02, 7) Gröndal, 5,28,51, 8) SRA, 5,34,39, 9) KA, 5,53,28, 10) HF IV, 6,00,37.

Fröidrott mot Air France

Årets fröidrottssäsong avslutades med en klubbmatch mellan LME IK och AIR FRANCE, Paris. Tävlingen gick i Stockholm på Kristinebergs Idrottsplats.

De trevliga fransmännen visade sig vara av god klass och vi fick vidkännas en förlust med tolv poäng. Vi hoppas nu på ett returbesök i Paris till kommande år. Den allmänna uppfattningen var från båda sidor att utbyte skall försätta.

Resultat:

1) Air France, 48 p., 2) LME, 36 p.
100 m: Imbault, AIR Fr., 11,7, *400 m:* Rousselet, AIR Fr., 52,8, *1 500 m:* Rousselet, AIR Fr., 4,12,8, *Kula:* Baert, AIR Fr., 14,55, *Diskus:* T Raisma, LME, 41,49, *Längdhopp:* Mingaud, AIR Fr., 6,32, *Höjdhopp:* I Garenyi, LME, 1,80, *Stafett 1 000 m:* 1) AIR Fr., 2,06,9, 2) LME, 2,11,0.



LM-idrottare på Norge-besök

Det idrottsliga utbytet rör sig någon gång över Sveriges gränser och i år var det Oslo och Elektrisk Bureau som fick ett besök. Resor och tävlingar mot andra företag samlar de anställda på ett mycket bra sätt och den kamratliga samvaron under dessa resor är av synnerligen stor betydelse i det fortsatta idrottsarbetet.

Det idrottsliga utbytet omfattade i år handboll för damer och herrar samt fotboll. Resultatet blev lyckosamt för oss med segrar i samtliga matcher. I rättvisans namn bör nog framhållas att i Norge deltar endast »icke aktiva» i korp-idrotten, medan vi har möjlighet att ta med även de som idrottar i civila klubbar.

Fin KA-fotboll

8 8 0 0 47-6 16

Med denna fulländade serietabelltopp kan LME:s lag I i Karlskrona stoltsera efter den avslutade »Korpserien» i fotboll under klubbens 15-åriga jubileumsår. Att sedan de övriga två lagen lyckats med hedersamma placeringar är ju vidare ett glädjeämne i kampen om företagets renommé.

»Mexico»

Idrottshallen invigd

Den nya idrottshallen vid HF har tagits i bruk vid en enkel ceremoni i närvaro av bl. a. dir. Hugo Lindberg och representanter för de olika personalorganisationerna inom företaget. Dir. Lindberg framhöll betydelsen av motionsidrott och hoppades att den nya hallen skulle bli flitigt använd. Först på plan var bordtennis-spelarna som liksom två volleybollag gav en uppvisning.

Damhandbollens segersiffror blev 5-2 medan herrarna segrade med 11-7 och fotbollslaget med 3-0.

Ett sedvanligt trevligt program med middag och dans vid Linnerudskollen, rundvandring inom EB - se bilden - samt besök vid Holmenkollen och Bygdö avslutade ett som alltid trivsamt Norgebesök.

HF

Poängtävlingarna

Inom koncernidrotten förekommer sedan många år två poängtävlingar mellan företagen, som avgörs med ledning av en kvot allt efter antalet anställda. I den s. k. stora poängtävlingen, som gäller KCM, tävlas om dir. S T Åbergs vandringspris, vilket FÖB nu hemfört för alltid.

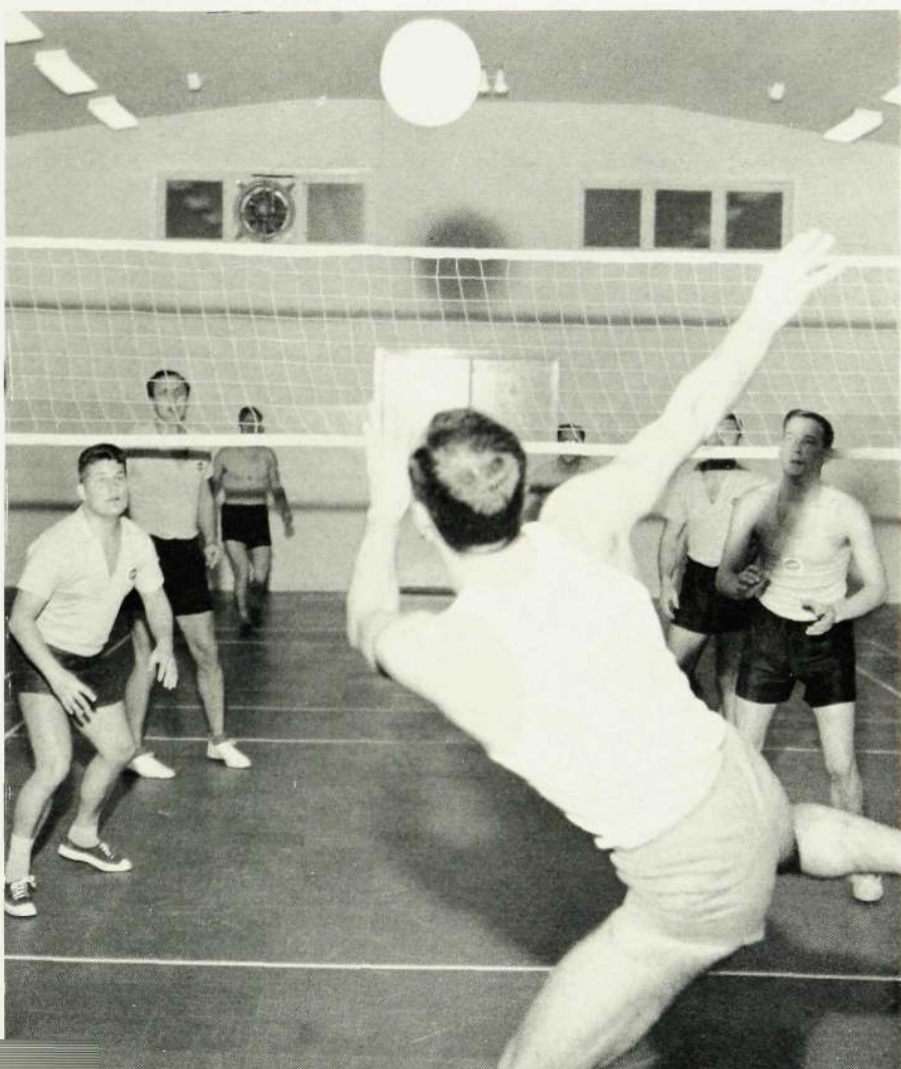
Resultat:

Stora poängtävlingen: 1) FÖB, 702 poäng, kvot 4, 2) HF, 511, 1, 3) LME Gröndal, 244, 3, 4) SRA, 222, 2, 5) Karlskrona, 164,5, 1,5, 6) SIB, 159,5, 5,5, 7) LME Visby, 154, 5,5, 8) RIFA, 114, 4, 9) LME Malmö, 108, 6, 10) SKV, 106, 1,5.

Poängtävlingen i fri idrott:

Även i denna tävling har vandringspriset gått ut i och med FÖB:s seger och nya prisdonatorer är välkomna till kommande års tävlingar. FÖB har verkligen gjort en kraftansträngning och det är en fullt värdig segrare vi gratulerar till slutsegern om vandringspriset. Vi hoppas att Lasse Hyll & Co ej förtrötts utan kommer igen även till kommande år.

1) FÖB, 3 928 poäng, 2) Kabelverket, 2 367, 3) HF, 1 281, 4) Karlskrona, 546, 5) Sieverts, Alingsås, 445, 6) Sieverts, Sundbyberg, 248, 7) SIB, 80 poäng.





KCM i tennis

Koncernmästerskapen i tennis har de senaste åren varit helt fria från överraskningar, men i år kom det ett nytt namn som gick segrande fram till KCM-tecknet. B Johansson från Alingsås var namnet och han besegrade allt i sin väg från C Åhsberg, N Svensson till finalmotståndaren Lennart Andersson.

Vi önskar den spelstarka Alingsåsbon välkommen igen.

1) B Johansson, SKV, Alingsås, 2) L Andersson, HF, 3) N Svensson, HF, 4) H Radevall, HF.

Herrdubbel

Till finalen i dubbel kvalificerade sig L Andersson/C Åhsberg och N Svensson/H Radevall, båda paren från HF. I finalmatchen vann Svensson/Radevall i första set med 6-1, varefter Andersson/Åhsberg måste ge upp på grund av skada.

Motionsklassen

Klassen för »kommande» tennisspelare hade i år samlat ett stort deltagarantal och färdigheten och spelstyrkan varierade mycket. B Thul som under sin utlandstjänst utvecklat sitt tennisspel mycket hemförde nu segern. Han mötte i finalen FÖB:s bordtennissess K E Persson. Bordtennisspelarna var för övrigt ett starkt inslag i motionsklassen.

1) B Thul, HF, 2) K E Persson, FÖB, 3) L Å Andersson, HF, 4) L Wigren, SRA.

Oldboys

Oldboysklassen som i år ändrades till att omfatta endast de äldre gossarna från 45 år och uppåt, fick som segrare Åke Fröderberg, G, som i finalen fick möta den gamle kämpan från SRA, Otto Ohrländer.

1) Åke Fröderberg, G, 2) Otto Ohrländer, SRA, 3) T Niklasson, HF, 4) L F Blom, HF.

HF

25-ARSJUBILEUM

firade LME-företagens Idrottsförbund den 20 oktober på Hotell Malmen, varvid ordf. i Svenska korpidsportförbundet Carl Albert Andersson från förbundet överlämnade en tennstänka till jubilarer, som också hyllades av direktionen för LME genom dir. Malte Patricks och av ordf. i Stockholms korpidsportförbundet Elof Rörvall. Med anledning av jubileet utdelades LME-företagens Idrottsförbunds guldplakett till fem förtjänta LM-are. På bilden ovan tre av guldplakettörerna, fr. v. Gunnar Dahlberg, HF, Evert »Mexico» Karlsson, KA, Lars Selin, Erga, samt LME-förbundets ordf. Sven Erlandsson. Guldplaketten utdelades även till Gösta Andersson, Erga, och Einar Nordfeldt, HF.

NYA PATENT

Å följande uppfinningar gjorda inom koncernen har under tiden 16 juli-15 september 1962 beviljats patent (förteckningen anger uppfinnarens namn och tjänsteställe, uppfinningens titel samt patentnummer):

Porsner, S U, G/Ta/SP - Kontaktanordning för myntapparat - 180.935;

Sem-Sandberg, S G, VÄ/UsGbC - Jämförelsesekrets - 180.999;

Edström, N H, VÄ/UsdfC - Signaleringsenhet för elektroniska telefonsystem - 181.001;

Brunberg, K G, HF/CxC, *Dahlblom, R A*, HF/CxA, *Lillsunde, B*, HF/CxD - Kopplingsanordning för att vid en automatisk telefonanläggning göra abonnentnumret oberoende av abonnentanknytningens placering i väljarmultipeln - 181.212;

Larsson, C A R, G/Tt - Anordning för styrning av ett kort i förhållande till ett registreringsorgan - 181.245;

VI TACKAR

... för födelsedagshyllningar

Zivert Adolfsson, HF/Vba
Inga Andreasson, HF/Msp
Karl Bohman, HF/Vp
Olof Ernst, G/Xvl
Paul Fritzell, HF/Vba
Gösta Hessel, TV/Vt 744
Tore Janryd, HF/Evp
Helmi Nerep, HF/Cfaa
Arne Olsén, GV/Vt 562
Birger Spongberg, HF/EvA
Olof Thunell, TV/Vt 782
Nils Östling, HF/Vt 36

... för annan vänlighet

Karl V Eriksson, KV
Janina och Roman Wielgus, T/Krma
Erik Widén, HF/Vt 07

... för vänligt deltagande

vid min makes och vår faders, Bertil Hellström, HF/Vkp, bortgång

Alice Hellström, Barnen

vid min makes, Hjalmar Lindqvist, tidigare HF/Vt 13, bortgång

Elsa Lindqvist

vid min makes, dir. Holger Ohlin, bortgång

Ba Backer Ohlin

vid min makes, Ivar Pettersson, HF/Zmb, bortgång

Märta Pettersson

vid min makes, Mats Örke, tidigare HF/Rf, bortgång

Erna Örke

Jacob, W E W, VÄ/UsGaC - Anordning vid flerkanalpulskommunikationsanläggningar - 181.307;

Krog-Jensen, E, VÄ/Us - Anordning för kontroll av potentialtillståndet på ett antal ledare - 181.308;

Höglund, H E L, tidigare T/Kta - Förfaringssätt för mätning av brantheten hos ett elektronrör samt anordning för utförande av sättet - 181.322;

Dietsch, A K, HF/AdaC - Ferritkärnematrix med längs kanterna anordnade lödtabbsförsedda kopplingslister - 181.418;

Hägglund, K H, SKV - Kondensatorbatteri - 181.550;

Axelsson, N R, SKV, *Wretemark, S G*, SKV - Anordning för induktiv uppvärmning - 181.554;

Mannby, P-A, VÄ/Usfa, *Sem-Sandberg, S G*, VÄ/UsGbC - Kopplingsanordning för att åstadkomma potentialer med lika absoluta värden men i beroende av mottagna signalkombinationer varierande tecken - 181.688.



FRÅN FÖRETAGS NÄMNDERNA

Dir. Patricks anförde bl. a. följande i sin dagslägesöversikt.

Den allmänna världskonjunkturen är nu inne i ett något svårbedömbart skede. Det är ännu ovisst, om de dämpningstendenser, som visat sig i Förenta Staterna och Västeuropa, skall resultera i en direkt konjunkturnedgång eller om det – efter en andningspaus – åter skall gå uppåt.

I Sverige karakteriseras konjunkturbilden av en viss olikhet mellan olika branscher. Inom så gott som alla industribranscher har produktionsutvecklingen under det senaste året varit vikande och de privata investeringarnas ökningstakt väntas sjunka under år 1962. För att motverka de depressiva impulser, som detta kan medföra, har staten börjat föra en mera expansiv ekonomisk politik, vilket bl. a. medfört att diskontot åter sjunkit och nu är nere i 4 %. Dessutom har staten frisläppt investeringsfonderna för projekt som påbörjas före den 1 november 1962 och som är slutförda före den 1 maj 1963.

På arbetsmarknaden kan man notera sjunkande sysselsättning inom t. ex. malm, järn, stål och skog, medan arbetskraftsbehovet inom verkstäderna och inom den kemisktekniska industrin är expanderande.

Beträffande moderbolaget nämnde dir. Patricks, att beställningsingången hittills i år överstigit vad som budgeterades. Så torde även kunna bli fallet vid årets slut, om inget extraordinärt inträffar. Fram t. o. m. mitten av augusti i år var beställningsingången för telefoniområdet ungefär 17 % över vad som budgeterats för perioden januari–augusti. Beställningsingången är ungefär 50 % högre än för motsvarande period föregående år.

Bland större beställningar sedan föregående företagsnämndssammanträde märks 350 000 fingerskivor till Televerket. Televerket har vidare beställt bl. a. 10 st. abonnentväxlar av 500-väljartyp, utbyggnad av förmedlingsstationerna i Göteborg, Skövde och Landskrona samt ytterligare betydande beställningar på koaxial- och radiolänkutrustning. Dessutom har Kungl. Flygförvaltningen gjort stora beställningar.



Bland de utländska beställningarna märks främst de stora ordena från Danmark och Egypten på koordinatväljarutrustning. Dessa beställningar har även kommenterats i dagspressen.

Fram t. o. m. juli i år hade telefoniområdet fakturerat 7 % mindre än vad som förutsågs i budgeten. Detta eftersläp är inte oroande, då den största faktureringen normalt sker under årets två sista månader. Telefoniområdets ofakturerade beställningsbestånd är nu ungefär dubbelt så stort som under nedgångsåret 1957. Våra produktionsresurser är emellertid i dag avsevärt större än vad de var 1957, varför vi nu måste arbeta med en större orderstock.

Antalet anställda arbetare vid moderbolaget exkl. Kabelverket uppgick den 31.7.1962 till 8 385, vilket innebär en ökning på ungefär 6,1 % sedan årets början. Antalet tjänstemän var vid samma tid 4 644, motsvarande en ökning på ca 4,7 % från årets början. Av de 2 167 tjänstemännen som fanns inom H-området den 30.6.1962 var 373 eller ungefär 17 % av utländsk nationalitet, 290 av dessa 373 var ingenjörer och huvudparten av utlänningarna kom från de övriga skandinaviska länderna.

Vid föregående nämndsammanträde berörde dir. Patricks underhållskonferenserna och dessas indirekta säljfrämjande betydelse. Vid dagens sammanträde uppehöll sig dir. Patricks vid en annan indirekt säljfrämjande verksamhet, nämligen utbildning av utländska elever. De utländska eleverna kan uppdelas i LM-anställda i utländska dotterbolag och samarbetande bolag; anställda hos agenter; kundrepresentanter samt stipendiater.

Utbildningen har hittills anpassats efter elevernas varierande språkkunskaper, tekniska grundutbildning, förkunskaper inom telefoniområdet och anslagen tid.

Bolaget har således inte haft några generella kurser, som en elev kunde få genomgå. Utbildningen administreras från den centrala studieledningen, som finns i Stockholm, men den egentliga utbildningen handhas av respektive sakavdelnings lärare. Antalet utländska elever ökar för närvarande kraftigt. Under år 1959 utbildades 36 elever i sammanlagt 824 veckor. Under första halvåret 1962 utbildades 50 elever i 480 veckor.

Dir. Werthén informerade om pågående utbyggnader i Söderhamn och Norrköping och nämnde bl. a., att utbyggnaden i Söderhamn på ca 3 000 m² omfattar ytterligare två skepp mot norr och en långa för ytbehandling mot väster. Kontorslängan och förrådet kommer även att förlängas med två skeppsbredder. LME förfogar nu över 1 500 m² lokalyta i Delsbo och kommunen har lovat ställa ytterligare 1 500 m² till förfogande. När utbyggnaderna i Söderhamn och Delsbo är helt genomförda, räknar man med att kunna sysselsätta ca 300 arbetare i Delsbo och ungefär 1 200 i Söderhamn. Söderhamn med satellitverkstaden i Delsbo uppnådde under senare delen av augusti siffran 1 000 anställda arbetare.

I Norrköping har LME hyrt den Hellmanska fabriksfastigheten på i första hand 10 år och staden håller för närvarande på att renovera fastigheten. Tills vidare får LME disponera en annan fabriksfastighet i staden, där LME i slutet av augusti sysselsatte ca 225 arbetare. Av dessa tillhörde ca 150 en avdelning i Katrineholm och ca 75 en avdelning i TV. När LME:s verksamhet i Norrköping är fullt utbyggd, räknar man med att kunna sysselsätta ca 500 arbetare där.

Nybygget i Ronneby löper programenligt. Inflyttningen kommer delvis att kunna börja i november.

Övering. Mohlin informerade om verksamheten i Visby och nämnde, att den nya verkstaden där kommer att omfatta ca 9 600 m² golvyta. Den ursprungliga planeringen beträffande verkstaden ändrades i och med att beslut om ytterligare utbyggnader fattades, efter det att det först planerade verkstadsbygget om

Forts. på nästa sida

ca 6 000 m² beslutats och igångsatts. Den andra byggnadsetappen är i tiden något efter den första. Inflyttningen till den nya verkstadslokalens första byggnadsetapp beräknas börja den 1 oktober. Överflyttning av provutrustning och viss maskinutrustning har redan börjat. Den tekniska lösningen för reningen av avloppsvattnet från ytbehandlingsavdelningen är nu klar. Utrustningen beräknas vara klar samtidigt med att ytbehandlingsautomaten tages i bruk.

Övering. Mohlin informerade vidare om att man planerar att bygga ut förrådskjulet vid HF med ytterligare 600 m².

På fråga av hr Fasth, verkstadsklubben, svarade dir. Werthén och övering. Mohlin, att man på verkstaden har börjat använda verktyg av trä för korta tillverkningsserier och hårdmetallverktyg för långa tillverkningsserier bl. a. för att bättre anpassa verktygskostnaderna till tillverkningsseriernas storlek.

Övering. Mohlin berörde även några andra nyheter på verkstadsidan och berättade om bl. a. den nya ytbehandlingsautomaten, den programstyrda fräsen, uppklipningsautomaten för multipelmattor och den nya svetsutrustningen.

Förslagsverksamheten

Övering. Mohlin meddelade, att verkstadens förslagskommitté sedan föregående nämndsammanträde behandlat nio nya förslag och tre tidigare bordlagda. Av dessa förslag belönades fyra med sammanlagt 1 000 kronor. Fem förslag kunde inte bli föremål för belöning, medan tre förslag bordlades för ytterligare utredning. Hittills i år har 49 förslag lämnats in, varav 22 belönats med sammanlagt 6 385 kronor.

Dir. Patricks meddelade, att kontorets förslagskommitté vid sitt senaste sammanträde behandlade sju förslag, varav fem var nya. Två förslag belönades med sammanlagt 300 kronor. Två förslag kunde inte bli föremål för belöning, medan tre förslag bordlades för ytterligare utredning.

Vid sammanträdet föredrogs och kommenterades vidare en skriftlig utformning av nu gällande regler för förslagsverksamheten inom moderbolaget.

Vidare anhöll hr Lind, verkstadsklubben, om en undersökning rörande kostnaderna att draga in varmvatten till tvättställen på samtliga toaletter på verkstaden.

HF 29/8 1962



Disp. Ericsson anförde i sin lokala dagslägesöversikt bl. a., att budgeten för andra tertialet 1963 ännu inte fastställts men man kan dock förutse bl. a. att produktionen av 500-väljare kommer att sjunka något. Tillverkningstakten vid Söderhamnsfabriken är för närvarande åtskilligt högre än vad som budgeterats och fabriken tillverkar mera än vad som förutsågs i budget av praktiskt taget alla organ. Ett par undantag är multipelramar och tidstämpelur. Trots den höga tillverkningstakten har man ändå ett stort eftersläp. Tillverkningen av ädelgasrör har förlagts till Söderhamnsfabriken. När nybygget är klart, kommer tillverkningen av ädelgasrör att förläggas dit.

På fråga av hr I. Bengtsson svarade disp. Ericsson, att i budgeten förutses utleveranser för ca 19,5 mkr i årstakt under tredje tertialet. Utleveranserna uppgår för närvarande till ca 21,4 mkr i årstakt.

Yrkesutbildningen

Hr G. Bengtsson, verkstadsklubben, drog upp frågan om yrkesutbildningens nuvarande och framtida organisation vid Söderhamnsfabriken.

Ing. G. Eriksson anförde, att man avväktar resultatet av de utredningar rörande yrkesarbetarutbildningen, som landstinget i Gävleborgs län arbetar med. Om en yrkesskola kommer att förläggas till Söderhamn, avser Söderhamnsfabriken inte att fortsätta sin nuvarande utbildningsverksamhet på grundnivå. Man kommer i stället att inrikta sig på att ge vidareutbildning åt elever från yrkesskolan.

Enligt de planer som nu finns skall ritningar till skolan föreligga våren 1963 och skolan vara färdig att tas i bruk under 1964. Eventuellt kommer fackskola att inrättas i anslutning till yrkesskolan. I fackskolan kan duktiga elever från yrkesskolan erhålla vidareutbildning.

Nybygget

Disp. Ericsson anförde, att Söderhamnsfabrikens nybygge om ca 3 000 m² nu kommit igång. Där arbetades vid sammanträdestillfället med skyddsrum, kapprum och förrådslokaler i källarplanet samt med gjutning av fundament för pelare. Ing. G. Eriksson nämnde, att man dessutom håller på att lägga ned vissa rörledning. Disp. Ericsson nämnde vidare, att nybygget kommer att medföra betydande omflyttningar inom fabriken.

Tillverkningen av 500-väljarstativ och största delen av HF's tillverkning av den manuella utrustningen, såsom växelbord,

kommer att förläggas till Söderhamnsfabriken. Sedan stativtillverkningen och monteringen flyttats, kommer största delen av 500-väljartillverkningen att ligga i Söderhamn. Därigenom kompenseras nedgången i tillverkningen av övrig 500-väljarutrustning.

SÖ 10/9 1962



Ing. Jönsson meddelade, att sedan föregående företagsnämndssammanträde hade ett förslag lämnats in. Förslagsställare var hr Bror Dahlgren, Kh 51, och förslaget avser anordnandet av arbetsplats för svar. Förslaget belönades med 1 000 kronor.

I dagslägesöversikten anförde disp. Fagerholt beträffande monteringsidan, att största delen av reläjusteringen nu har flyttats till Norrköpingsverkstaden. Vid sammanträdestillfället hade Kh ett 10-tal personer sysselsatta med reläjustering. Även montering och förbindning av likriktarstaplar på avd 54, som flyttats från HF till Kh, skall flyttas ner till Norrköpingsverkstaden.

Beträffande den mekaniska sidan vid Kh nämnde disp. Fagerholt, att verksamheten på plan 1 kommer att flyttas en trappa upp. Lokalerna på plan 1 kommer att iordningställas för svarvning, glödning och ytbehandling av kärnor. Bl. a. skall en ny förnicklingsautomat så småningom installeras där.

Den nya förrådsbyggnaden om ca 1 500 m² beräknades vara klar omkring månadskiftet oktober-november. Lokalen kommer att vara uppvärmd och dit kommer bl. a. lindningstråd, papper, brickor, plintar och fästen att flyttas. Därigenom erhålles bl. a. bättre plats för stommar i källaren.

Övering. Mohlin anförde, att kärnbearbetningen vid Kh kommer att omfatta kordongslagning, slipning, sköljning, glödning och förnickling av de ämnen som automatsvarvats vid HF.

Vid sammanträdet diskuterades dessutom bl. a. introduktion av nyanställda, fritidslokaler i Norrköping samt möjligheterna att skaffa barnvakter åt förvärvsarbetande mödrar, vars barn blivit sjuka. Där föreslog fru Runbjörk, att man kunde försöka intressera kvinnor som inte är förvärvsarbetande att ta hand om sjuka barn i barnens egna hem, i de fall de förvärvsarbetande mödrarna ville ha denna hjälp. Man borde även försöka få staden att lämna bidrag till denna samaritverksamhet.

Kh 13/9 1962

G

Ing. T. Engström rapporterade, att sedan föregående företagsnämndssammanträde har ett nytt förslag lämnats in. Bernt Adolfsson, avd. 66, har lämnat in förslaget, som avser spännjárn för fräsfixtur. Belöning 100 kronor.

Dagsläget

Övering. Nilsson meddelade i sin lokala dagslägesöversikt, att G:s ordergång till och med augusti i år överstiger ordergången för motsvarande period föregående år med ungefär 12 %. Faktureringen fram till och med augusti i år är också ungefär 12 % högre än för motsvarande period föregående år. Orderstocken har från årets början ökat med ungefär 20 %.

Utleveranserna från GV har skett i den omfattning som förutsetts i budget. GV:s orderstock har från årets början ökat med ungefär 40 %. Det är framför allt den stora beställningen på myntapparater från svenska televerket som orsakat den kraftiga stegringen. Tillverkningen av denna beställning kommer att börja när den förra beställningen på myntapparater är färdiglevererad. Förutom den senaste beställningen på 3-myntapparater har Televerket vidare beställt 5 000 myntbössor, som komplement till den tidigare beställningen av 3-myntapparater. Bland övriga aktuella order nämnde övering. Nilsson en beställning från Japan på en centralographanläggning för kontroll av hålkortsmaskiner.

GV-tillverkade provutrustningars användning

Ing. Eggehorn, HF/MrC, nämnde att provapparaturen och provmetodiken har utvecklats avsevärt under årets lopp. Vid den tid då tillverkningen främst omfattade 500-väljare, skedde leveransprovningarna av utrustningen under mer laboratoriemässiga förhållanden. Laboratorium och provrum var länge i stort sett samma sak. När tillverkningen av koordinatväljarutrustning började och produktionen ökade i omfattning, måste man tänka om beträffande provningsmetodiken. Det gällde att finna former för en rationell verkstadsmässig kontroll av produkterna. Utvecklingen har fortsatt efter denna linje och för att få en snabb och tillförlitlig provning strävar man efter att automatisera provningsarbetet så mycket som möjligt. Provningsarbetet har fördelats så, att provningen av relästatser sker huvudsakligen vid HF medan provning av relästativ och koordinatväljarstativ huvudsakligen sker vid Karlskronafabriken.

Disp. Olsson nämnde i sin lokala dagslägesöversikt, att läget i stort för KA inte avviker nämnvärt från förhållandet vid föregående nämndsammanträde. På telefonsidan räknar man med att kunna utlevera något flera telefonapparater under 1962 än under 1961. Under 1961 uppkom emellertid ett visst eftersläp. Hittills i år har man i stort sett kunnat hålla den budgeterade utleveranstakten, men man har inte kunnat ta igen något av det eftersläp som uppstod år 1961. Tillverkningen av termoplastapparater skall komma igång i full omfattning under 1963.

Allmänt sett har KA således ett något hårdare program på telefonsidan för 1963 än för 1962. Beträffande Televerkets beställning av tremyntsapparater nämde ordf., att apparaterna till största delen skall tillverkas i Stockholm. KA levererar i huvudsak endast handmikrofonerna och kapslarna till dessa apparater.

På KV-sidan har läget ljusnat något. För att klara av tidigare uppkommet eftersläp har inläggningen gjorts något mindre och produktionstakten är något högre än vad som budgeterats. Fram till dess att Ronneby-fabriken kommer igång på allvar, beräknas produktionstakten på KV-sidan förbli i stort sett oförändrad. Den nuvarande orderstorleken tyder på att produktionskapaciteten vid Karlskro-

Ing. Eggehorn berörde därefter leveransprovning av relästatser och framhöll, att arbetet på att rationalisera provningsarbetet har fört fram till allt mer universella provapparater. Den s. k. kombinationsprovballen, som utvecklats vid HF, användes numera även vid dotterbolag och samarbetande bolag i utlandet. I denna provball kan relästatserna funktionsprovras under förhållanden, som liknar dem som relästatserna i framtiden kommer att arbeta under.

Ing. Eggehorn redogjorde därefter i korthet för utvecklingen av provningsmetoder för artiklar, som icke innehåller aktiva komponenter. Hit räknas bl. a. relästativ, som bl. a. innehåller kablar med 1 000-tals lödpunkter. För denna typ av provning har man konstruerat apparater, som arbetar med en höggradig automatik. Provutrustningen redovisar förekommande fel i klartext på en centralograph.

LME:s egen tillverkning av relästativ har ökat kraftigt, varför en långt driven provningsautomatik nu tillämpas vid Karlskronafabriken. Man har där installerat en helautomatisk provningsrobot för relästativ. Genom att använda automatiska provningsförfaranden kan man eliminera fel, som kan uppstå i provningsarbetet genom den s. k. mänskliga faktorn.

G 20/9 1962

KA

nafabriken kommer att bli fullt utnyttjad även under år 1963.

På fråga av hr Öman anförde disp. Olsson, att planeringen av Vedebyfabriken började för över ett år sedan. Syftet med Vedebyprojektet är att på längre sikt koncentrera lacktrådstillverkningen för i första hand den svenska delen av koncernen till en enda produktionsenhet. KA levererar redan ca 1/3 av koncernbehovet av lacktråd i Sverige.

Förslagsverksamheten

Disp. Olsson meddelade, att sedan föregående nämndsammanträde hade tre nya förslag lämnats in. Två av de inlämnade förslagen är föremål för utredning. Ett av förslagen innehöll inte någon principiell nyhet, varför förslagskommittén inte kommer att ta upp förslaget till behandling.

KA 18/9 1962

RMI

Ing. Aggestam anförde i sin dagslägesöversikt bl. a., att Ermi hittills inte uppnått den ordergång och fakturering som budgeterats. Han nämnde vidare, att Ermi har haft vissa besvärligheter att brottas med, vilket bl. a. resulterat i att Ermi inte alltid har kunnat hålla utlovade leveranstider. Avsättningsmöjligheterna för elmätare förefaller gynnsamma på längre sikt, bl. a. på grund av det ökade bostadsbyggande som signalerats, men kunderna kräver på grund av konkurrensläget snabba leveranser.

Ing. Ullén anförde bl. a., att verkstaden med stor sannolikhet inte når upp till budgeterade utleveranser av 3-fasmätare. Han nämnde även, att verkstaden för närvarande har ett relativt stort lager av ojusterade, oprovade och oplomberade mätare.

Dir. Drouge kommenterade att flaskhalsen i justeringen och provningen främst beror på att man hittills inte har haft tillräcklig utrustning för justerings- och provningsarbetet. Det börjar nu emellertid att lätta på den fronten.

Ing. Ullén meddelade vidare, att man nyligen fått Ws-stativen godkända för 3-fasmätarna. Detta betyder att alla 3-fasmätare, som tillverkats efter semestern – vilket utgör den större delen av pro-

Forts. på nästa sida

RMX



Ing. Hagengård meddelade, att sedan föregående företagsnämndssammanträde hade förslagskommittén behandlat ett nytt och ett tidigare bordlagt förslag. Det bordlagda förslaget kunde ej rekommenderas till belöning. Hr G. Johanssons förslag avseende visering på toalett- och badrumslås från AB Östmarks Låsfabrik belönades med 75 kronor.

Ing. J. O. Krantz, konsulent för inbrottskydd, hade inbjudits att tala om främmande lås. Han nämnde inledningsvis, att lås tycks ha funnits sedan tidernas begynnelse. Atminstone har man konstaterat, att egyptierna hade trälås som användes för ungefär 4 000 år sedan. Det aktuella trälåset kan anses vara en direkt föregångare till Yale-låset, som byggdes första gången år 1850 i Amerika. Han berörde vidare en annan episod ur låsets historia och visade ett franskt portlås, som var försett med vackra utsirningar. Han nämnde, att denna prydnadsteknik ännu i dag i stor utsträckning karakteriserar fransk låstillverkning.

Vidare berörde ing. Krantz ett internationellt samarbetsorgan för alla dem som har det gemensamma intresset lås. Orga-

RMI...

Forts. från sid. 3

duktionen - kan gå igenom Ws-provet. Ws-anläggningen medför att kapaciteten höjes, därför att Ws-proven går mycket snabbare än de hittillsvarande kWh-proven.

Förslagsverksamheten

Ing. Ullén meddelade, att förslagskommittén höll sitt andra sammanträde den 17.9.1962 och rapporterade att kommitténs beslut att sända ett ormigdraget propagandabladd i avlöningskuvettet till varje verkstadsanställd har genomförts och att utbyte av propagandaffischer skall fortsätta.

Sedan föregående nämndssammanträde har två nya förslag lämnats in. Båda förslagen har bordlagts för vidare utredning.

Därefter visades filmen »Har Du något förslag» och i anslutning till denna diskuterades hur man skulle kunna aktivera förslagsverksamheten vid Ermi. Det beslöt därvid bl. a., att även övriga anställda skulle beredas möjlighet att se filmen.

På sammanträdet diskuterades vidare en rad trivselsfrågor.

RMI 19/9 1962

net benämnes Arbeitsgemeinschaft der Europäischen Schloss- und Beschlagindustrie. Ett av de projekt som detta samarbetsorgan sysslar med är att bestämma de krav, som anses nödvändiga för att ett lås skall kunna betraktas som godtagbart. Ett lås kan anses bestå av olika skyddsfaktorer. Det skall ha en viss hållfasthet mot våld, det skall ha en viss beständighet mot förslitning och det skall ha en viss dyrksäkerhet och motstånd mot korrosion och brand. Det skall vidare ha ett tillfredsställande nyckelvariationstal. Låset bör dessutom ha en viss bekvämlighet; ett obekvämt lås kanske aldrig blir låst. Ing. Krantz demonstrerade även olika låskonstruktioner med hjälp av bilder och modeller.

RMX 6/9 1962



Ing. Jonson meddelade, att sedan föregående nämndssammanträde hade sex nya och två tidigare bordlagda förslag behandlats. De två tidigare bordlagda förslagen samt tre av de nya förslagen kunde inte bli föremål för belöning. Två förslag bordlades för ytterligare utredning. 74 81 86 Kåre Røiseths förslag avseende inmontering av anslutningsmotstånd och dämpsatser till användning vid koaxiella mätningar belönades med 150 kronor. Hittills under år 1962 har 29 förslag lämnats in till TV:s förslagskommitté. Av dessa har 10 belönats med sammanlagt 615 kronor.

Dagsläget

Övering. Engström meddelade, att ordergången till T hittills i år varit större än vad som förutsetts i budget. Avd. T fick en del stora order i januari 1962, vilka tidigare beräknats komma i slutet av 1961. Dessutom har Televerket inkommit med stora beställningar under första halvåret 1962.

Norge är för närvarande T:s största utländska kund. De senaste beställningarna från Norge omfattar terminalutrustningar för radiolänkförbindelser från Oslo via Trondheim och norrut samt från Oslo via Kristiansand och Bergen i Sydnorge.

Ing. Jonson meddelade, att TV för närvarande har 460 anställda arbetare i Stockholm och 92 i Norrköping. TV fick nyligen mera lokaler i Norrköping, varför ytterligare ökning där nu är möjlig.

TV:s totala utleveranser hittills i år ligger ca 50 % högre än utleveranserna under motsvarande period föregående år. Trots detta är orderstocken på TV fortfarande hög.

T/TV 4/9 1962

HF/Z



Övering. Ledin meddelade, att ordergången från Televerket fortfarande är god. Utökningar med sammanlagt 21 000 linjer har beställts bl. a. för 500-väljarstationer i Stockholm, Uppsala, Karlstad, Västervik, Uddevalla, Ängelholm, Falköping, Köping, Enskede, Årsta, Sundbyberg, Askim samt Bollnäs. Registerbyten har vidare beställts för bl. a. stationerna Sundbyberg, Stockholms landsstation 1, Aspudden, Råsunda, Drottningholm, Tullinge, Norrviken samt Trollhättan. Dessutom har kontrollutrustningar beställts för bl. a. Centralens automatstation, Söder, Kungsholmen, Södra Vasa, Norra Vasa, Ängby, Örby och Roslags-Näsby. Utökningar med totalt 3 900 linjer är beställda för koordinatväljarstationerna i bl. a. Sjöbo, Skövde, Landskrona och Visby. Dessutom har utökningar beställts av Nta för Karlskrona-Gullberna och Göteborgs förmedlingsstation utbyggnad I A.

Televerket har också beställt 150 000 hörtelefonkapslar, 5 550 huvudmikrotelefoner samt utrustningar för MFC-signalering till en del stationer.

Totala antalet anställda montörer utgjorde vecka 36, 211 st. och fördelningen på arbetsområden var följande: I Stockholm 122, Göteborg 33, landsorten 13. Dessutom var 17 frånvarande. Utomlands hade Zm per den 31.8.1962 79 ingenjörer, arbetsledare och montörer.

Antalet arbetsplatser i Sverige var 27, fördelade på Stockholm 10, Göteborg 2 och landsorten 15.

Idriftsättningar har sedan föregående sammanträde skett av bl. a. 500-väljaranläggningar i Norrtälje, Kalmar, Uddevalla och koordinatväljaranläggning i Skövde.

Övering. Ledin nämnde, att registerbyte i 500-väljaranläggningar pågår för bl. a. Norra Vasa, Södra Vasa, Mälarhöjden, Farsta, Örby, Vendelsö, Tyresö, Handen, Älta, Hanviken, Enköping samt Göteborgs stationer. Vidare pågår utökningar av befintliga stationer i bl. a. Råsunda, Jakobsberg, Uppsala, Västerås, Köping, Örebro, Karlstad, Hagfors, Borås, Kortedala, Hälsingborg, Västervik, Katrineholm, Kiruna samt Jönköping och Kristinehamn. Summa 19 500 linjer.

HF/Zm 20/9 1962