

Kontakten



Ericsson
LM

NR 6 1962

LM-ARNAS TIDNING

Kontakten

LM-arnas tidning

Ansvarig utgivare: Hugo Lindberg
Redaktör: Sigv. Eklund, tel. 2453
Redaktionssekr.: P.-E. Lénström,
tel. 3565

Redaktionskommitté:

Henning Augustsson, Vt 27, tel. F 2291
Rolf Fischer, T.Krmk, tel. Tellus 396
Folke Zandin, Vas, tel. HF 2611
Karl Einar Österlund, Vt 18, tel. HF 2718

Lokalredaktörer:

J Hagdahl, Ermi, Malte Björklund, BA,
tel. 10/83, J Wäneland, SER, tel. 305;
L Eneroth, SRA, tel. 431, M Steiner,
Kabelverket, Älvsjö, tel. 125; B Larsson,
Alpha, tel. 17; A Hofström, SIB, tel. 231;
P Nyhult, Rifa, tel. 109; C G Löfgren,
FÖB, tel. 250; E Wandel, RGA, tel. 163;
G Falkman, HU; Å Jurstrand, Katrine-
holm; P Mowald, Söderhamn, tel. 49;
Thor Mattisson, Karlskrona; H Leksell,
Örebro; L Falk, Alingsås; S Alfreðsson,
Göteborg/Möndal.

Omslagsbilden:

Nu tändas tusen juleljus...
Foto: Börje Holm, HF Rf

Ur innehållet:

	Sida
Radiola — Kumlas nya storindustri	103
Ny jättemaskin till Vt 16	104
Kabeltillverkning i Örebro	106
HF-bilisterna prövas?	107
4 M-kampanjen	108
Västberga ny LM-arbetsplats	112
Det var en gång	114
Adelsgårn ny detalj i Sö	116
Luciakandidater på HF	117
Idrottsjubileum i KA	118
Julkrysset	120

Tidningsbilaga medföljer del av upplagan

Organisationsändring

Den omfattning som verksamheten inom Militärelektronik tagit har nödvändiggjort en förstärkning och utökning av den kommersiella delen. Därför har en försäljningsavdelning bildats. Avdelningen består av M/FC, avdelningschef Hans Sund, M/FK allmänna kund- och objektsfrågor samt M/Fs sekretariat. Dessutom ingår sektionerna M/Ff försäljning — chef vakant, t. v. M/FC — M/Fm installation och leveranskontroll och M/Fp planering. M/FmC är ing. L O Larsson och M/FpC ing. E Wrang.

I samband härmed ändras beteckningarna för nuvarande Dmx till M/Kx, Dmxs till M/Kxs och Dma till M/Kb. Dessutom ändras beteckningarna inom Radaravdelningen till M/S.

LM-intresset i Norge har utvidgats

Telefonaktiebolaget L M Ericsson, som alltsedan 1928 ägt 40 % av aktierna i A/S Elektrisk Bureau, Oslo, Norge, har efter tillstånd av Norska Industridepartementet förvärvat ytterligare något över 10 % av aktierna i nämnda bolag och därigenom fått aktiemajoriteten.

Elektrisk Bureau, som grundades år 1882, tillverkar och säljer elektrisk materiel, i första hand telefonstationer, apparater och annan telekommunikationsmateriel.

Genom Elektrisk Bureaus helägda dotterbolag A/S Norsk Kabelfabrik, Drammen, och A/S Norsk Signalindustri och A/S Industrikontroll, båda i Oslo, omfattar den norska gruppens verksamhet även kabel, järnvägssignalutrustningar samt datamaskiner. Elektrisk Bureau jämte dotterbolag redovisade för år 1961 en fakturering av 111 milj. norska kronor och en nettovinst av 2,9 milj. kronor. Antalet anställda är idag ca 1 800.

Telexorder från Canada

L M Ericsson har i dagarna erhållit en beställning från Canadian Overseas Tele-Communication Corp. på två automatiska telexstationer av L M Ericssons koordinatväljarsystem avsedda för interkontinental telextrafik mellan Canada, Europa och Australien.

Stationerna som skall installeras i Montreal och Vancouver ingår i det brittiska samväldets jorden-runt omspannande kabelsystem och utgör samtidigt en tilläggsutrustning till två tidigare i år från L M Ericsson beställda automatiska stationer för interkontinentala telefonförbindelser.

Beställningen omfattar en initialkapacitet om 200 anslutningar i vardera Montreal och Vancouver och bedöms som betydelsefull ur teknisk prestigesympunkt.

NYA PATENT

A följande uppfinningar gjorda inom koncernen har under tiden 16 september — 15 november 1962 beviljats patent (förteckningen anger uppfinnarens namn och tjänsteställe, uppfinningens titel samt patentnummer):

Scheftelowitz, H, VÄ/UshC — Distorsionsutjämning vid bredbandsöverföring över ett antal lika smalbandskanaler — 181.743;

Szarvas, G, tidigare HF/Us — Skiftregistorer — 181.873;

Nilsson, N E, G/X/EN, Olofsson, A I, G/Xjs — Låsanordning för reläkombination — 181.937;

Krantz, T S, G/Tx — Kontaktfjäder för elektriska kopplingsapparater — 181.949;

Andersson, T V L, Dmxb — Över- och undertonsbildare — 182.046;

Dahlblom, R A, HF/CxA, Lillsunde, B, HF/CxdC — Kopplingsanordning för hemställning av utställda bryggor i ett med väljare av koordinatväljaretyp arbetande automatiskt telefonsystem — 182.156;

Boeryd, A G T, G/ApC, Fredriksson, W E, G/Av, Lindbäck, U R O, G/Av, Mitnitzky, I, tidigare G/Tah — Telefonapparat — 182.217;

Bergmann, A K, tidigare NEC — Telefonanläggning för centralisering av PBX-växlar — 182.218;

Mirstam, J G B, G/Av — Anordning vid handmikrotelefoner — 182.219.

ERMIS nya fabrik i Karlskrona står nu färdig — se bilden nedan — och har under året successivt tagits i bruk. För närvarande har man cirka 400 anställda. Tillverkningen omfattar liksom tidigare bl. a. högbelastbara 1-fas- och 3-fasmätare, tidmätare, varaktighetsmätare, fasföljdsvisare och reläer för övervakning av aktiv och reaktiv energi.



Radiola — Kumlas nya storindustri



RADIOLA har under året överflyttat huvuddelen av radio- och TV-tillverkningen till Kumla. På bilden fabriksbyggnaden, Drottninggatan 4 i Kumla.

SRA har alltsedan 1919 tillverkat sina produkter vid Alströmergatan i Stockholm och är därmed landets äldsta radioindustri. Utvecklingen de senaste åren har emellertid varit synnerligen kraftig och man har nu måst söka sig större utrymmen. Närmare bestämt i Kumla, som har fördelen att ligga centralt, endast 15 km från den s k befolkningsmedelpunkten i Sverige. Kommunikationsmöjligheterna med bil och tåg är därifrån utmärkta till alla filialer och till alla kunder i hela landet. I början av året övertog bolaget efter underhandlingar med Kumla stad textilföretaget Collijn-Fischers fabrik samt ytterligare en nedlagd fabrik. Till dessa lokaler överflyttas nu successivt tillverkningen av TV- och rundradioapparater och denna flyttning beräknas vara slutförd vid stundande årsskifte.

Personalen i Stockholm, för närvarande ca 1150 personer, beröres ej av flyttningen eftersom denna sker för att ge ökade produktionsresurser. I början av mars månad i år började man anställa personal och utbilda denna. Utbildningen, som ägde rum i en tredje fabrik, speciellt förhållande för ändamålet, har huvudsakligen bestått av omskolning av textil- och skoarbetare. Omskolningen har gått mycket bra. Till en början gjor-

des endast underenheter för tillverkningen i Stockholm men i mitten av juni började de första rundradioapparaterna och i början av augusti de första TV-apparaterna rulla av bandet i Kumlafabriken. Nu tillverkas omkring 400 radio- och 450 TV-apparater varje vecka parallellt med tillverkningen i Stockholm och antalet anställda är ca 200. Vid årsskiftet skall all tillverkning av rundradio och TV ske i den nya fabriken med undantag för viss detaljtillverkning, som kommer att finnas kvar i Stockholm.

Den mekaniska tillverkningen vid SRA har även ökat kraftigt och av den anledningen har det startats en mekanisk verkstadsavdelning i Kumla. Avsikten är att denna avdelning i första hand skall sköta den mekaniska tillverkningen för rundradio och TV, men den skall också delvis avlasta verkstaden i Stockholm. En av svårigheterna vid igångsättning av mekanisk tillverkning är att det redan från början måste finnas tillgång till yrkeskunnig personal. Läget på den fronten är emellertid gynnsamt i Kumla ty Kvarntorpsverken, som är under avveckling, hade en mekanisk verkstad och dessutom finns mekaniska yrkesskolor i både Kumla och Hallsberg.

Organisatoriskt kommer både hopsättningsfabriken och den mekaniska verk-

stadsavdelningen att vara sektioner av verkstaden i Stockholm under en sektionschef som tillika är platschef.

Omkring årsskiftet kommer även försäljningsavdelningens Örebrofilial att flytta till Kumla.

Fin plakett till MÖ

Mölnålsfabriken har fått mottaga en förtjänlig utmärkelse, nämligen Sveriges Civilförsvarsförbunds hedersplakett för förtjänster inom verkskyddet. Plaketten överlämnades vid Göteborgs Industriluftskyddsförenings årsmöte och 20-årsjubileum den 1 november, då platschefen överingenjör T Lange fick mottaga den ur landshövding Per Nyströms hand.

Förutom L M Ericsson fick ett antal privatpersoner samt två kommunala företag liknande utmärkelser.

Överingenjör Lange förklarar att om någon enskild person skall framhållas, vars insatser särskilt bidragit till att företaget i detta fall ansetts förtjänligt av plaketten, så är det koncernens verkskyddskonsulent, hr Tage Sjöström.

Plaketten kommer att placeras i en monter i entréhallen till kontorshuset tillsammans med andra gemensamt vunna troféer.



När Vt 16 fick sin nya förzinkningsmaskin måste man plocka in delarna genom väggen i avdelningens nytillbyggda del över Mellangatan. Här ses överliggaren komma in genom väggen. 13 meter lång och 2 meter hög. Vikt 2 ton.

T. h. ses kontrollbordet för den elektriska utrustningen.

Förzinkningsmaskinen - 18 meter lång - är en pampig anläggning. Uppåt 500 kvm detaljer hinner den med att ytbehandla på två skift. Nedan.

Ny jättemaskin till Vt 16

Vt 16 - en av de två ytbehandlingsavdelningarna vid HF - har under hösten fått en ny helautomatisk förzinkningsmaskin installerad. Det är en gigantisk bjässe. Den är hela 18 meter lång och för att få plats med kolossen tvingades man bygga ut avdelningen över Mellangatan. Vikten är inte mindre imponerande eller vad sägs om cirka 25 ton, men då är de olika behandlingsbadens vikt inräknad.

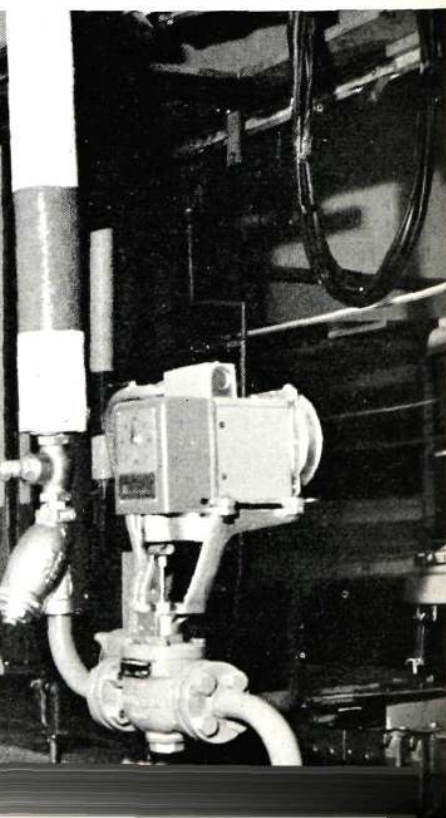
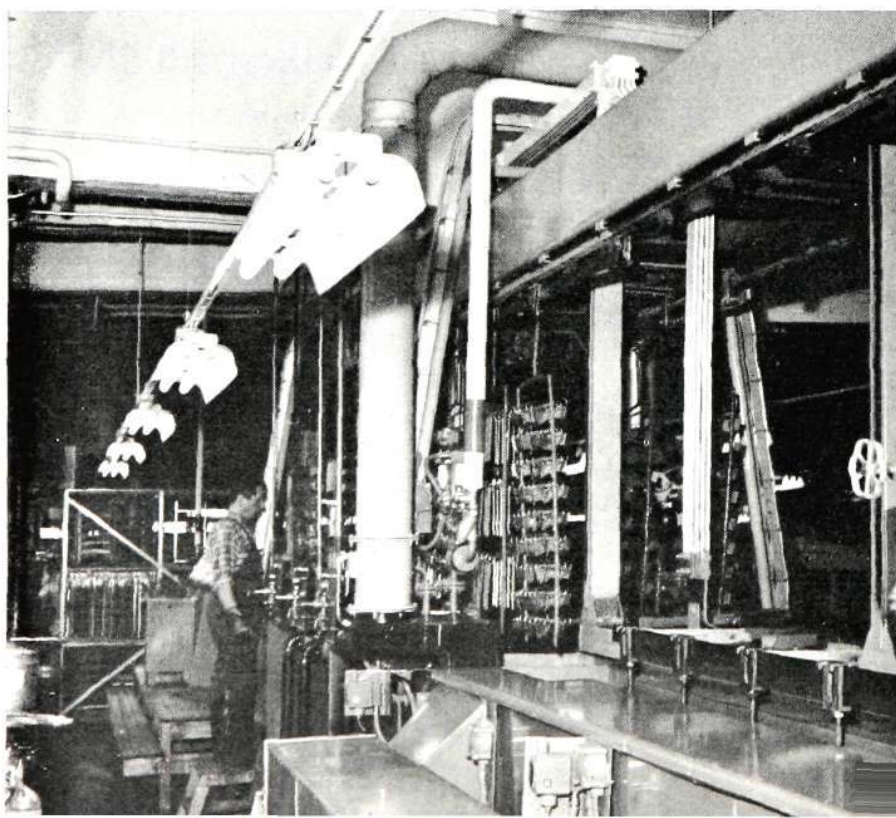
Maskinen är helautomatisk och det betyder att den sköter om förzinkningsproceduren helt och hållet själv. Detaljerna som skall förzinkas placeras på

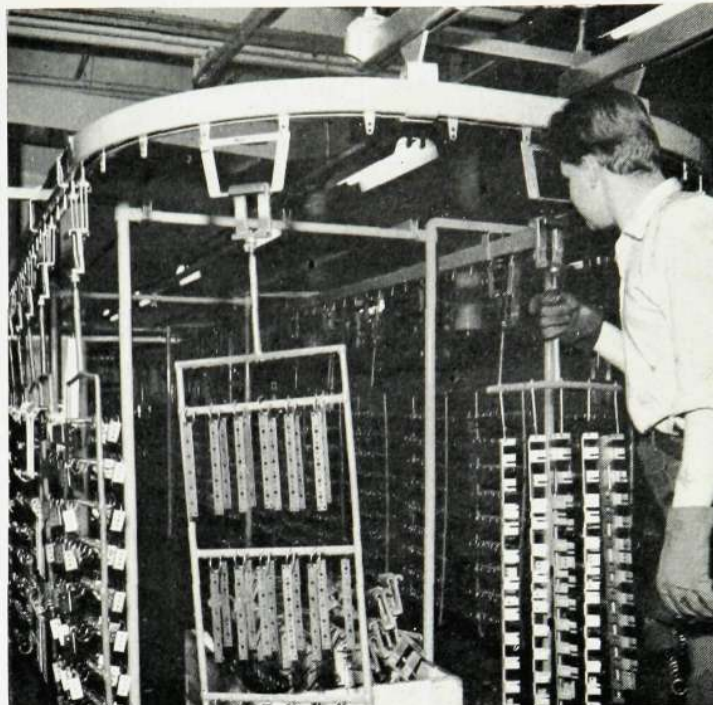
upphängningsgalgar och dessa i sin tur på en transportör. Denna sköter om att galgarna kommer fram till maskinen som drar dem till sig och för dem igenom de olika baden. Sammanlagt får detaljerna genomgå ett 20-tal stationer med olika behandlingsbad innan ytbehandlingen är klar, från elektrolytisk rengöring till förzinkning och passivering. De olika baden är på från 300 liter upp till förzinkningsbadets 10 000 liter.

I baden används många giftiga kemikalier men tack vare maskinens utformning slipper någon komma i beröring med eventuella ångor. Förzinkningspro-

ceduren sker ju från början till slut utan att någon mänsklig hand behöver röra vid detaljerna. Och dessutom blir givetvis kvaliteten bättre och framför allt jämnare än då man ombesörjde förzinkningen manuellt.

Maskinanskaffningen var helt nödvändig för att avdelningen skulle kunna klara de krav som ställs på den. Mängden av detaljer till förzinkning har ständigt ökat och för att klara kapaciteten har man måst skicka ut mycket på legoarbete. Nu räknar man med att maskinen på två skift skall klara av mellan 450 och 500 kvm detaljer, dvs. i stort





”Visitation” av Kabelverket

Söndagen den 11 november »visiteras» Kabelverket i Älvsjö av inbjudna pensionärer och de anställdas närmaste anhöriga. Ungefär 600 personer gick en ordentlig husesyn under ledning av ett 40-tal ciceroner. Ett urval av maskiner hölls igång för att visa hur Kabelverkets produkter framställs från olika råvaror. Vid olika punkter fick också ciceronerna hjälp av fast placerade funktionärer med att förklara en del invecklade procedurer. Inalles hade cirka 100 anställda, både arbetare, förmän och tjänstemän ställt sig till förfogande som »värdar» denna söndag. Vad som den-

na gång var roligt att få visa var den nya stora kabelfabriken med en hel del nya maskiner för bl. a. plastkabeltillverkning. Plastfabrikationen tilldrar sig ju alltid besökares intresse på grund av de klara och glada färger som används för isolationsplasten.

Man tar nog inte miste på att visningen av arbetsplatsen var både populär och givande ur alla synpunkter. I synnerhet som den kombinerades med en smörgås och kaffe på ICA-mässen. Det var inget fel på vare sig humör eller aptit.

MS

Det enda man behöver göra är att plocka detaljerna på upphängningsgalgar och häkta fast dem vid en transportör – bilden ovan t. h. – och så förstås plocka av detaljerna från galgarna när de är förzinkade.

Henry Gustafsson kontrollerar ovan med ett mätinstrument att zinkbeläggningen har den rätta skiktjockleken.

sett den mängd som tidigare varit ute på lego.

Installationsarbetet blev mycket omfattande genom maskindelarnas storlek och tyngd. Delarna fick man plocka in genom väggen i den nytillbyggda delen och sedan återstod ett besvärligt monteringsarbete. På grund av att maskinen står i våningen ovanför stora tjänstemannamatsalen måste golvet dessutom göras extra tjockt och vidare fick man ordna väl tilltagna avlopp. Intrimningen har också tagit sin tid och därför har man först nu kunnat börja utnyttja maskinens kapacitet till fullo.



Kabeltillverkningen för LM Ericsons reläsatstillverkning har nu i det närmaste överflyttats från HF till Örebro, där ett 150-tal damer har sysselsättning. Det blir i februari två år sedan kabeltillverkningen startade där och sedan dess har verksamheten betydligt utvidgats. Tillverkningskapaciteten för fabriken på Holmens industriområde rör sig för närvarande om sammanlagt cirka 3 500 kablar per vecka.

Vid starten fick vi börja med att lära upp örebrodamerna i arbetssystemet, berättar förman Jack Grönqvist. Det lyckades också trots en del problem och nu har vi en stam av 150 flyhänta damer. Under hösten har också arbetslaget utökats med ett 25-tal damer som arbetar på deltid. De gör ett kvällsskift sedan de övriga slutat för dagen. Någon svårighet att erhålla arbetskraft har vi inte haft, trots att bara en enda – inflyttad från Katrineholm – tidigare praktiserat kabelsyning. Visserligen har det väl hänt att en och annan tyckt att det tagit för lång tid att lära sig det in-



Kabeltillverkning i Örebro

vecklade arbetet, men det är relativt få som slutat. Inte heller har frånvaroprocen- tenten varit anmärkningsvärt hög.

Kvällsskiftet består som regel av fruar med barn som är angelägna om en extrainkomst på tider som passar dem. Men där finns också äldre arbeterskor bland dem som uppbringats genom arbetsförmedlingen i Örebro. Och samtliga tycks vara belättna med arbetsordningen, trots att det för åtskilliga betyder att maken får sitta ensam hemma och fungera som barnvakt.

Kvällsskiftet sysselsättes uteslutande med det avslutande arbetet på de fär-

digsydda kablarna, dvs. klippning och skalning.

En utvidgning av Holmenfabriken har påbörjats och till nästa års semester beräknar man att ha färdigbyggt. Det gäller en tillbyggnad till den nuvarande fabriken på omkring 4 000 kvm. I den nya lokalen, som blir ungefär tre gånger så stor som den nuvarande skall samlas hela Örebro-verksamheten vid Tullängsgatan, som bl. a. omfattar telefonsvarare, småväxlar och bandspelare. Men redan nu hävdar sig kabelfabriken väl vid en jämförelse med andra Örebro-industrier.

Margareta Backlund heter en av de 150-talet damerna i Örebro. På bilden ovan är hon sysselsatt med kabelsyning.

Nedan t. v. en del av interiören vid kabelfabriken i Örebro. Kabelmallarna tar stort utrymme och vid varje arbetsplats finns mängder av färggranna rullar med oljefärgad plasttråd. I förgrunden Wiwian Pihlblad.

Nedan granskar förman Jack Grönqvist den av Irene Larsson just färdiglagda kabeln.



HF:s nybygge inflyttningsklart



I slutet av november blev HF:s nya kontorshus helt klart till det yttre. Vissa smärre inredningsarbeten återstod dock och vid årsskiftet beräknas inflyttning kunna ske. Det nya huset, som påbörjades i maj 1961, ger HF ett välbehövt tillskott på cirka 300 rum med en sammanlagd yta av 10 000 kvm. Vilka som skall få ta de nya utrymmena i anspråk är i skrivande stund inte bestämt.



Men i och med att kontorsbygget är klart är det inte slut på byggnadsverksamheten vid HF. Ett nytt kallförråd om 500 kvm i anslutning till det gamla har redan påbörjats. Det blir 25 meter långt och sträcker sig mot lågkroppen.

Dessutom finns planer på att bygga ut lågkroppens bottenvåning västerut. Det gäller en sträcka på 75 meter mellan Mellangatan och ICA:s kontor.

Bilden visar det färdiga kontorshuset och hur tecknaren tänkte sig det.

Vi skrev i Kontakten i början av året att det fanns parkeringsbekymmer på HF. Tyvärr så har det inte blivit bättre. Under sommaren och hösten har det sju-åtta minuter före arbetstidens början varit så gott som omöjligt att hitta en parkeringsplats inom området och de senast anlända har mötts av portvaktens stopptecken.

För att försöka kartlägga LM-bilisternas parkeringsvanor och vilka av de 1 227 inregistrerade bilägarna som dagligen tog med sig fordonet till arbetsplatsen fick samtliga fylla i ett kort med angivande av bl. a. körsträcka till HF. Härvid visade det sig att av de 1 227 LM-arna hade 770 parkeringsproblem vid arbetsplatsen. Det var tjänstemännen medan de 470 arbetarna aldrig hade några parkeringsbekymmer på grund av den tidigare arbetstiden.

860 LM-are parkerade alltid inom HF, 170 ibland, 64 mera sällan medan 133 alltid lämnade bilen utanför området. Nu finns det dock bara 800 parkeringsplatser innanför grindarna, men den höga siffran 860 får sin förklaring i och med att alla bilisterna aldrig har sina fordon med sig samtidigt, på grund av sjukdom eller ledighet t. ex.

Men vad värre var, man kom underfund med att över 400 av bilisterna inte hade längre körsträcka än tre km till arbetet. Det betyder att en tredjedel i stället för att ta en stärkande och välbehövlig morgonpromenad eller använda sig av det numera nästan bortglömda fortskaff-

HF-bilisterna prövas?

ningsmedlet cykel, åker en så kort sträcka att bilen knappast hinner bli ordentligt uppvärmd!

Nu kanske många invänder att det är givet att samtliga anställda skall ha rätt att ta med sig sina fordon till arbetsplatsen. Javisst, men i dagens läge är alla möjligheter till parkeringsplatser inom HF uttömda och frågan är väl om inte de längst bort boende bör få prioritet.

164 bilister har mellan 4 och 6 km körväg till HF, 292 mellan 7 och 10 km och 225 över en mil. Alla dessa skulle utan svårighet rymmas inom området och dessutom med god marginal om de närmast boende inte använde bilen för att ta sig till arbetet.

Hur som helst, något måste göras, i synnerhet som företaget stadigt växer och det därmed tillkommer nya anställda och ännu flera bilar. En viss återhållsamhet med bilåkandet kanske dessutom kan bespara oss en behovsprövning efter en råjongsgräns, något som säkert för med sig irritation och otrivsel både bland bilisterna och dem som skall svara för provningen. Bl. a. därför att en sådan behovsprövning aldrig kan bli helt rättvis vilket erfarenheterna från andra företag som tvingats till denna åtgärd utvisar.

Under den sista månaden när snö och

kyla gjort vägarna hala har heller ingen bilist behövt avvisas utan parkeringsplatserna har räckt till åt alla. Det tyder på att det ännu så länge skulle räcka, om de alla närmast boende lämnade bilen hemma.

Men det var inte bara dystra fakta som undersökningen gav till resultat. Mycken munterhet väckte en del – skall vi säga bortförklaringar – av de närmast boende. Eller vad sägs om följande motivering av den för dagen skämtsammaste LM-aren: »Jag går så gärna till arbetet så, men min fru jobbar också på LM och hon vill åka. Alltså blir det så!»

Sjukdomar av olika slag åberopades också. Diskbräck och ryggont var de vanligaste och flera förklarade att de hade så svårt hjärtfel att de inte kunde gå till arbetet – men sätta sig i en bil och köra gick bra. Många ville också ha med sig bilen för att kunna använda den som tjänstebil. Förvånansvärt många. Enligt undersökningen skulle nämligen inte mindre än 10 procent av bilisterna behöva bilen för tjänsteresor. Och så var det som vanligt många som var rädda att lämna bilen hemma på gatan utlämnad åt kvarterets barn.

Förresten hur har ni det med konditionen och övervikten?

4 M-kampanjen

ett angeläget ärende för oss alla

4 M – människan, maskinen, miljön, motionen – är namnet på den landsomfattande kampanj, som startade i oktober med en rikskonferens på Sergel-teatern i Stockholm. Sedan dess har över 300 lokala konferenser genomförts ute i landet. På alla dessa platser arbetar lokala 4 M-utskott, som bildades redan i våras.

I två år har kampanjen förberetts. Initiativet till 4 M har tagits av Folksamhälsoråd och Svenska Korporationsidrottsförbundet. På ett tidigt stadium ställde sig Svenska Arbetsgivareföreningen och Landsorganisationen bakom kampanjen genom sitt gemensamma organ Arbetskyddsnämnden. Sammanlagt är 32 olika riksorganisationer, institutioner och myndigheter engagerade och representerade i den organisationskommitté som leder kampanjen. Bland dem kan nämnas Tjänstemännens Centralorganisation (TCO), industriläkarna och industrisköterskorna, Sveriges Legitimerade Sjukgymnasters Riksförbund, Arbetskyddsstyrelsen, Medicinalstyrelsen och Kommunförbunden.

4 M syftar till att skapa intresse för riktiga arbetsställningar och god arbetsmiljö

att lära människorna lyfta och bära rätt att intressera anställda och företagsledningar att införa gymnastik i arbetspaus att öka den enskildes kondition

Intresset för och diskussionen om människans roll och betydelse i det komplicerade maskineri som karakteriserar vårt moderna samhälle, vill 4 M-kampanjen



Ur färgfilmen MAXIMUM. En nyinspelad film som idémässigt och med djärva grepp illustrerar hela den problematik som 4 M-kampanjen vill aktualisera och belysa. I filmen medverkar dansare ur Kungl. Operabaletten. Koreografi av Willy Sandberg.

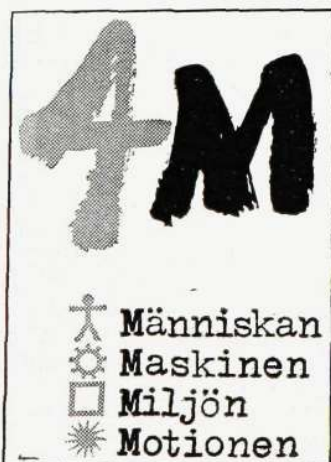
stimulera och rikta in på konkreta frågor, särskilt beträffande möjligheterna att anpassa arbetsmetoderna, maskinerna och miljön till människans förutsättningar. Med tillämpning av bl a den bioteknologiska arbetsprincipen hoppas man, att det skall bli möjligt att komma närmare en tillfredsställande lösning. Genom att tillämpa bioteknologi i arbetet – i lantbruk, skogsarbete, inom industri, på kontor, på sjukhus och i hemmen – kan man räkna med att minska trötthet, att ofta förebygga smärttillstånd i armar och axlar, rygg eller ben och att i vissa fall minska förekomsten av sjukdomar eller till och med helt förebygga dem. En minskad belastning på kroppen genom effektiv arbetsanpassning bör sannolikt också på lång sikt befördra ett bättre hälsotillstånd.

Beträffande miljön på arbetsplatsen är det av betydelse, att luftens temperatur och fuktighet hålles inom vissa gränser för att inte kroppen skall ges en extra belastning. Belysningen på arbetsplatsen bör avpassas till ögat och dess förmåga att urskilja detaljer. Störande buller bör om möjligt undvikas, då en viss bullernivå,

särskilt om bullret ofta ändrar styrka, kan förorsaka irritation. Miljön på arbetsplatsen kan också medföra vissa yrkesrisker, till exempel genom skadligt damm eller giftiga gaser.

4 M-kampanjens väsentligaste uppgift är att genom en landsomfattande upplysnings- och studieverksamhet aktualisera dessa frågor. En vidgad kunskap om bioteknologins och miljömedicinens allmänna grunder är av stort värde, särskilt för skyddstjänstens folk, företagsnämndslidamöterna och alla de grupper som i sitt dagliga arbete kommer i kontakt med dessa problem. Genom lämplig information bör man kunna uppnå att konstruktörer och andra tekniker redan vid konstruerande av maskiner eller skapandet av nya arbetsmetoder eller arbetsmiljöer tar hänsyn till de bioteknologiska och miljömedicinska principerna – inom de ekonomiska möjligheternas ram.

Det finns emellertid många arbetssituationer i dag, som inte är helt anpassade till människans byggnad och funktion och där man med relativt små förändringar eller modifieringar i arbetsställningar, rörelser eller arbetsmiljö kan nå en bättre



re anpassning och minska belastningen på människokroppen.

Förutom de 300 4 M-konferenserna ute i landet, som blev den lokala upptakten, har man givit ut en för kampanjen speciellt nyproducerad litteratur. Dessa skrifter och böcker, liksom övriga hjälpmedel och studiematerial, har granskats och godkänts av en medicinsk expertkommitté i vilken bl a ingår professor Torgny Sjöstrand och LME:s förtroendeläkare doktor Nils Masreliez.

På grundval av 4 M-litteraturen har Brevskolan gett ut en brevkurs i bioteknologi. Kring denna kommer brevkursstudier att bedrivas i hela landet under den inledda studiesäsongen. Studieförbunden tillhandahåller brevkursen, som väntas få stor betydelse för en ökad kunskap och aktivisering på bioteknologins och miljömedicinens områden.

Kvinnoorganisationerna bakom »hemmens 4 M»

Hemmen betraktas mera sällan som arbetsplatser. Men varje hem kräver någon arbetsinsats för att kunna fungera. Ungefär 60 % av landets gifta kvinnor ägnar hela sin tid åt arbete i hemmet. Övriga 40 % delar sin tid mellan hemmet och ett förvärvsarbete. På båda kategorierna ställs stora krav ifråga om yrkesskicklighet i hemarbete och på fysiska resurser.

Hemmiljön, såväl som övriga arbetsmiljöer, hotas av de risker som finns i skadliga miljöfaktorer, såsom olämpliga och dåliga ljus-, luft-, buller och temperaturförhållanden.

Husmor får anpassa sitt arbete till bostadens utrymmen och fasta utrustning, som ofta är opraktisk och illa utformad. Hemmen skall också fylla uppgiften som lekplats för småbarn och ge plats för familjens fritidsintressen. Landets politiska kvinnoorganisationer, husmorsföreningar och andra ideella kvinnosammanslutningar, har visat intresse för 4 M-kampanjens syfte. Genom deras medverkan beräknas närmare 400 000 kvinnor redan ha nåtts med upplysningar om 4 M.

Fjärde M:et vill lyfta »konditionstaket»

Det mekaniserade arbetslivet, den motoriserade fritiden och det TV-tittande hemlivet försämrar påtagligt vår kondition. Det är vetenskapligt bevisat att

Forts. på sid. 119

Dr Masreliez:

LME:s förtroendeläkare, doktor Nils Masreliez, ledamot av 4 M:s arbetsutskott förklarar för Kontakten att Folksamshälsoråd ingalunda avsett – som det befarats på en del håll – att tränga in i enskilda företag som någon slags reformator för riktigare arbetsställningar och arbetsmiljöer. Avsikten är att bibringa den enskilda individen viktiga bioteknologiska synpunkter och kunskaper. Man går till fabriksdörren men inte längre. Sedan återstår det för arbetarskyddsnämnderna och andra organ att inom arbetsplatserna fortsätta kampanjen.

En av kampanjens största vinster ligger just i att bibringa den enskilde individen kunskaper om människans möjligheter och begränsningar så att vederbörande själv kan förbättra sina arbetsförhållanden. För många gånger är det så att förbättringar kan åstadkommas enbart genom en portion sunt förnuft.

Ett av kampanjens väsentligaste medel är all den litteratur som sprids. Den kommer ju att finnas kvar när kampanjen slutats och den är av så god kvalitet att den

säkerligen är aktuell ett tiotal år framåt.

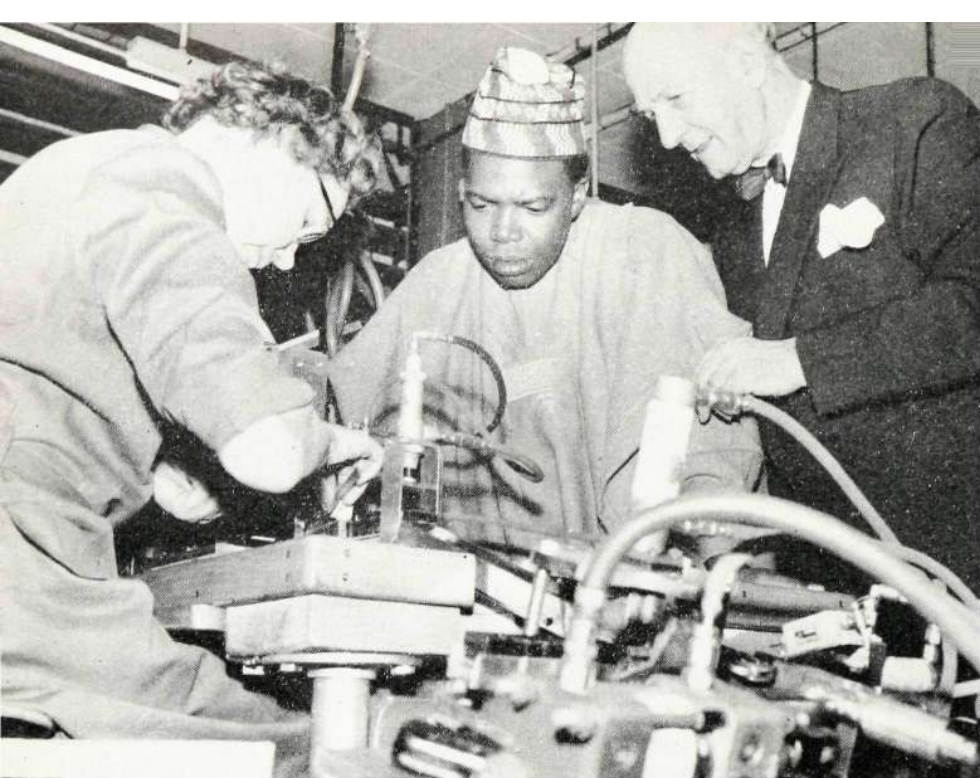
Men vad görs inom LM för att följa upp kampanjen?

Här har vi i flera år haft ögonen på just de förhållanden kampanjen tar sikte på, fortsätter dr Masreliez. Sälunda har en grupp i samarbete med Industrifysiologiska Institutionen på GCI fotograferat, studerat och kommenterat de olika arbetsmiljöerna och arbetsplatserna inom företaget. Och detta arbete pågår fortfarande. Tidigare har också sjukgymnasten varit ute på verkstaden och försökt hjälpa till med att rätta till arbetsställningarna, vilket för övrigt var mycket populärt.

Ytterligare insatser kan också ske genom brevkursen. Här har för övrigt alla LM-are möjlighet att vara med och sätta sig in i dessa frågor. Nu tror jag dock inte att det blir någon riktig fart på brevkurserna förrän hösten 1963, då ju så gott som samtliga studieorganisationer redan fulltecknat sitt studieprogram och därför knappast har några möjligheter att ta upp en ny kurs just nu.



Det mekaniserade arbetslivet, den motoriserade fritiden och det TV-tittande hemlivet försämrar påtagligt vår kondition. Botemedlet heter motion och den måste ingå i vårt dagliga liv. FM – familjemotion – ingår i den stora 4 M-tävlingen som startar i Korpens regi vid årsskiftet 1962–63.



Nigerias kommunikationsminister Olu Akinfosile har besökt Stockholm och LM Ericsson. Enligt planer skall Nigeria bygga ut sitt telekommunikationsnät i två sexårstapper. Det första kontraktet är värt 7 milj. pund sterling (cirka 100 milj. sv. kr) och det andra 20 milj. pund (cirka 300 milj. sv. kr). En rad stater och företag — bl.a. LM Ericsson — har inbjudits att lämna offerter. På bilden ses minister Akinfosile intresserat ta del av tillverkningen på Vt 36.

Besök från Indonesien har utställningen på HF bl.a. haft under den senaste tiden. Nedan t.h. tar direktörerna Colonel Sukardi och Ir Kwee Tiong Gwan intresserat del av utställningen.



L M Ericssons försäljningsföretag i Ecuador, Telefonos Ericsson C.A. i Quito har fått nya lokaler. Nedan det nybyggda husets statliga framsida.





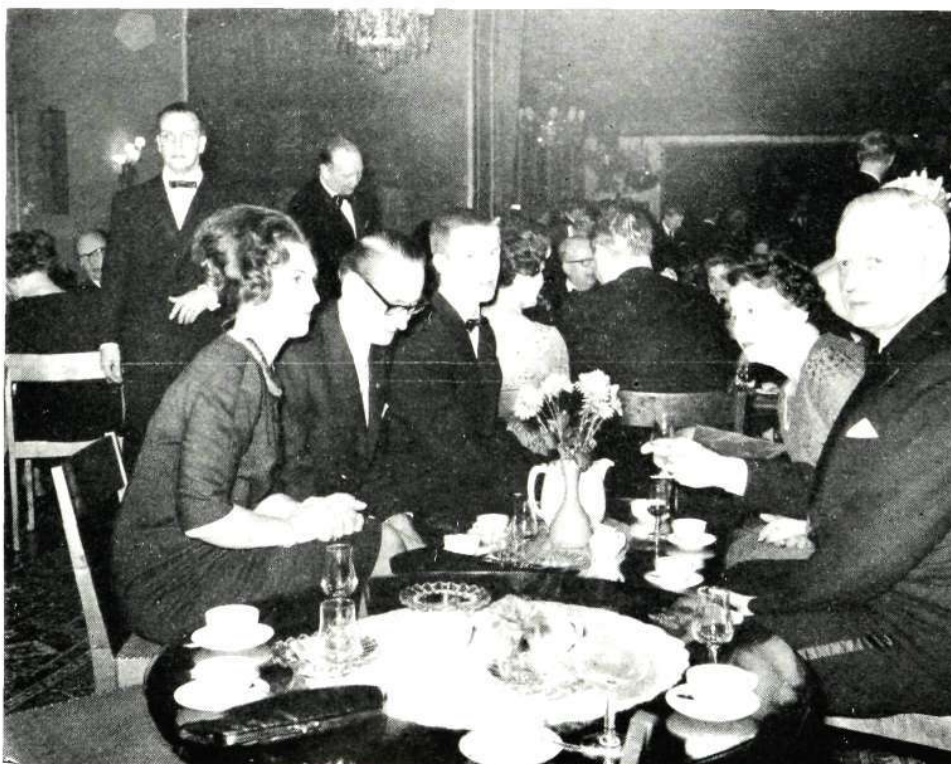
Störbombning av swimmingpoolen? Nej då det är bara 7-årige Jan, son till LM-ingenjören Åke Attevall, som på ön Marguerita i Venezuela passar på att sväva i fars fotspår. Åke Attevall var som bekant en gång svensk mästare i simhopp.

Under hösten har vid HF hallits ett par orienteringar om självskydd, dvs. om vad man bör iakttaga i händelse av krig. Sammanlagt har ett 120-tal LM-are hört föredrag om bl.a utrymning och atombombning. På bilden nedan är det brandförman Wrede från Försvarsstaben som med svarta tavlans hjälp klargör hur stort strålningsområdet är vid en atombombsexplosion.



Blekinge-Posten har under hösten haft en del fävlingar i spalterna. Nyligen trummade man ihop samtliga prästgare till LM Ericssons telefonfabrik i Karlskrona för telefonsnack och prisutdelning. På bilden tittar några av prästarna gärna intresserat på produktionen. Ciceron var ingenjör Verner Holst. Ovan.

Sällskapet LME firade traditionsenligt Märten Gas i november med ett gasablot på Gillet. För att förbättra matsmältningen avsågs en specialkomponerad växtsång. Företagets representant dir. Hans Werthén tackade vittert och muntert för maten. Bilden visar några av de drygt 300 deltagande LM-arna smälta gasen. Tidigare under hösten har Sällskapet LME gjort ett studiebesök på Västberga varvid avd. Us och G visade den elektroniska växeln Sex 1 resp. snabbtelefoner. Dir. A Stein berättade också för ett hundratal deltagare om koncernens tekniska politik.





Västberga en ny LM-arbetsplats

En av de nyaste LM-arbetsplatserna ligger vid Electravägen 49 i Västberga där avdelning Us och en försäljnings- och teknisk avdelning från Erga samsas om de nybyggda lokalerna. I början av maj flyttade man in – sammanlagt cirka 200 LM-are – men som vanligt återstod då en del arbeten.

Utvecklingsavdelningen disponerar tre plan och Erga ett. Det betyder att Us har ett 80-tal rum och Erga ett 30-tal. Den

sammanlagda ytan är 3 600 m². Så har man ett gemensamt lunchrum och i Ergas våning finns bl. a. en utställningslokal och ett demonstrationsrum.

Ergaavdelningen handhar utlandsförsäljningen av industriella teleutrustningar som omfattar telesignalprodukter, datauppsamlingsutrustningar samt komponentförsäljning. Dessutom svarar man för utbildningen av egen personal från utlandet och dessutom får viss personal

från olika utländska förvaltningar utbildning. För detta ändamål disponerar man ett särskilt utbildningsrum med rika demonstrationsmöjligheter.

Us med ett 150-tal anställda är Utvecklingsavdelningens sektion för elektroniksystem och i Västberga bedrivs målbunden forskning och utveckling av bl. a. nya växeltyper utan rörliga elektromekaniska delar. Då de elektroniska växlarna dessutom har mycket stora likheter med elektroniska databehandlingsmaskiner har det varit naturligt att Us utvidgat verksamhetsområdet att även omfatta stora delar av den s. k. elektroniska digital- (siffer-)tekniken, som t. ex. smärre minnes- och databehandlingssystem samt kontrollsystem för järnvägstrafik.

Den moderna tekniken med digitaltransmission har också tagits upp av Us i form av ett 24-kanals pulskodmodulerat



Ovan demonstrerar Erga LM Ericssons system för datainsamling, HDC 800. Längst t. v. finns vägstationen, i mitten centralen och t. h. kortstansen. Besökare kan i likhet med mannen på bilden stiga upp på vägen och så gott som omedelbart få ett hålkort med vikten instansad.

Erga-avdelningen i Västberga bedriver en hel del utbildning. På bilden t. v. är det mr Wang Hockying från Thailand som intresserat tar del av en demonstrationsväska med huvudur och sekundärur.



Ulla Matsson och Sven Uddsjö sysselsatta med syning av ferritmatriser till smärre datautrustningar. Bilden ovan.

Den helelektroniska växeln Sex 1, som Us utvecklade för North Electrics räkning och som ingår i ett amerikanskt luftförsvarssystem, provas av ingenjör Esbjörn Holmsten t. v. och UsC Kurt Katzeff. Växeln har inga rörliga delar, då den är uppbyggd av transistorer och ferriter. Växeln är mobil och uppkopplingstiden mycket snabb.

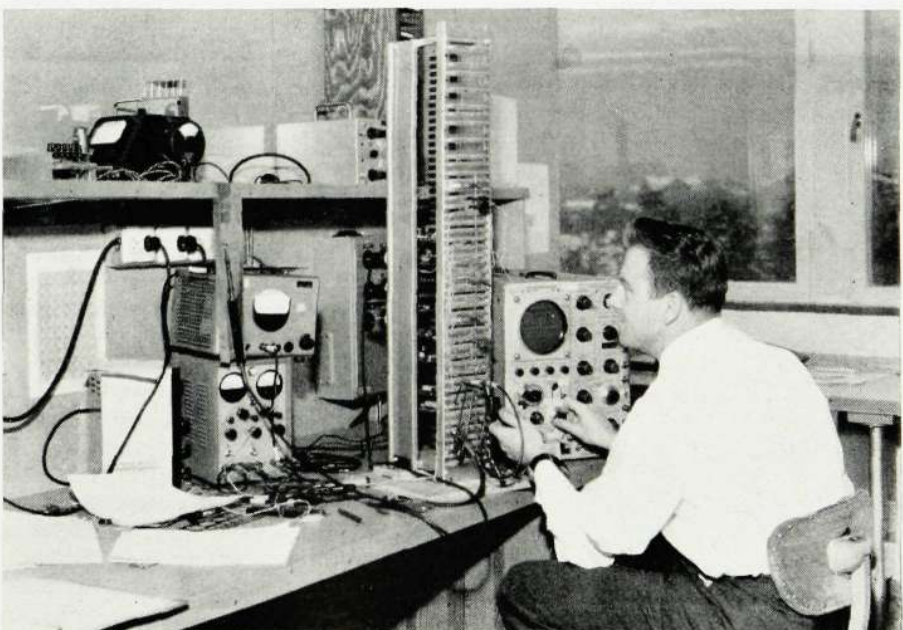
Ing. B Mortensen, Erik Eriksen och B Lidholm provar elektroniska kretsar för kontrollutrustningar avsedda för SIB.

Ingenjör Severt Johansson arbetar med kretsar för pulskodmodulerat överföringssystem. Laboratorierna på Västberga är stora och rymliga och man har god utsikt. Genom fönstret på bilden t. h. skymtar tornet vid HF.

överföringssystem för stads- och landsnät.

En utvecklingsavdelning är ju inte ansvarig för konstruktionen eller produktionen av de apparater och system som dess idéer gett upphov till och därför är det inte så lätt att peka på vilka av LME:s produkter som ursprungligen fötts på Us laboratorier och kontorsrum. Några saker kan dock nämnas som t. ex. de knappsatssystem som nu introducerats i Köpenhamn och vars föregångare i flera år provats i Stockholm. Ett annat exempel är det abonnentidentifieringssystem som används i en av de största telefonstationerna i Helsingfors. Det mest kända verket är dock de i det amerikanska luftförsvarssystemet 412-L ingående elektronikväxlarna, som tillverkas av LME:s dotterföretag North Electric, Galion, Ohio.

Utvecklingen av nya system innebär också mycket tidsödande undersökningar av kretsar och komponenter. De undersökningar som Us gjort på nya transistorer har en väsentlig betydelse för koncernens verksamhet. Detsamma kan sägas om det kretsutvecklingsarbete man utför.



Kontaktens redaktör kom in till mig och frågade med förtvivlans blick i ögonen: »Kan inte du skriva en sida i Kontakten? Du är ju gammal LM-are och känner till en hel del.» Snäll och vänlig, som åren på LM gjort mig, svarade jag ja. »Men det måste vara klart på måndag», sade den envise red. och tillade. »Det är så svårt att få LM-arna att skriva i sin egen tidning.»

Men vad skulle jag skriva om? Någon Vaxholmsgubbe är man ju inte, utan intressena ligger på annat håll. Jag slog



Det var en gång...

mig ned i fätöljen där hemma och började tänka. Tankarna malde tomning. Min blick vandrade förströdd över ryggarna i bokhyllan. Där fanns böcker av de mest skilda slag. Även en del gamla från mina pojkar. Där var Spöket på floden, Bakhållet vid Ohio, Blockhuset vid Lickingfloden med alla Bröderna Cartwrights anfäder i full aktion. De flesta utgivna omkring sekelskiftet.

Plötsligt stannade min blick vid en bokrygg i rött med titeln Tom Tits experiment. Jag plockade fram den och började bläddra. Minnen från barndomen strömmade emot mig från dess gulnade sidor. Det kom för mig att här kanske fanns något att berätta om för senare tiders barn.

Det ligger en hel värld av utveckling, främst på det tekniska området mellan denna tid och vår. Boken är sammanställd av artiklar skrivna för den franska tidskriften »L'illustration» och var en mycket populär läsning för »hvetgirige ungdomar» på 1890-talet. I utgivarens företal anges experimenten vara »angenäm förströelse hvid den husliga härden» med följande slutkläm, där han beklagar »att hans oöfvade penna ej varit mäktig att på ett värdigare sätt hälsa Tom Tits ex-

periment välkomna till vårt lands ungdom, som genom dess angenäma studier rätt snart torde bilda en här av små naturhvetare.»

Och nu till innehållet. Som en liten uppmjukningsövning tar vi buteljen och vinfatet. Alltså enligt boken. Man giver Er ett *fyldt vinfat* och en butelj och ber Er fylla buteljen med vin genom sprundet i fatet utan att använda annan apparat än själva buteljen.

Hur det går till skall jag inte avslöja då mycket få personer i våra dagar kan anskaffa ett vinfat, som också enligt illustrationen säkert rymde minst 100 liter. Men detta var tydligen en smal sak för de små naturforskarna. Bara att få in tunnan genom dörren bör vara en angenäm förströelse under en hel kväll.

Ett annat experiment beskrives som följer. »Vill Ni vid ett middagsbord se effekten af ett kanonskott, en knall, som skrämmar nervösa personer, se granaten hvina förbi med blixstens hastighet och till sist bevittna fenomenet vid artilleripjäsens rekyl.» För ändamålet skaffades en champagnebutelj, bikarbonat och vinsyra, vatten och en stadig kork. Smälten lät inte vänta på sig.

Ett annat häpnadsväckande experiment bestod i att man tog ett glas med vatten och svängde det runt i luften utan att spilla en droppe. Författaren rekommenderar ett glas vin, dock efter en tids övning med vatten. Det var kanske lättare att få väggar och tak ommålade på den tiden.

Glas var ett mycket omtyckt redskap vid naturforskandet. Helst med rödvin i. Här ett roligt experiment som alla värdinnor lifligt kommer att uppskatta.

»Man lånar ett kristallglas, tar det i handen, knäpper med fingret så att en ton ljuder. Nu håller man glaset framför munnen och utstöter så kraftigt som möjligt samma ton och se glaset springer raskt sönder.»

En på den tiden berömd bassångare Lablache krossade på det viset alla glas som fanns inom räckhåll. Han blev säkert mycket välkomnad nästa gång han kom på besök.

Ett annat lyckat experiment var att stapla så många glas som möjligt ovanpå varandra. Ända till åtta glas kunde man stapla upp på detta sätt. Man riktigt ser framför sig bilden med frun i huset som står i bakgrunden och håller andan under experimentet.

Ja boken innehåller mycket som kan tyckas löjligt och dumt men alla experimenter hade vetenskaplig grund och var absolut vederhäftiga. Det var bara medlen varmed de utfördes som verkar främmande för oss. Men vin och glas var ju en vanlig företeelse då, likaväl som rökning är nu.

Till slut ett experiment, som har stor aktualitet och säkert kan ge oss lite var en tankeställare. »Om tobakens förderflighet. Ni gör af papper en smal och mycket spetsig strut; fäster fast kanten, så att struten icke kan slippa isär och klipper af den spetsiga änden med en sax, så att Ni får ett hål, så litet som möjligt. Lägg framför Er på bordet ett ark hvitt papper och för struten fram och tillbaka på detta ark under det Ni sakta blåser röken från en cigarrett genom mynningen. Öfverallt där röken, som tränger ut genom det lilla hålet i spetsen, berör papperet, ser Ni en mer eller mindre mörkbrun fläck bildas. Genom att hålla struten som en penna och föra den öfver papperet på lämpligt sätt kan ni upprita bokstäver och figurer, som hafva utseende af sepateckningar. Dessa ritningar som inträngt i själfva pappersmassan, kunna icke utplånas, ej ens med vatten. Om detta experiment kan roa en rökare, bör det äfven komma honom att reflektera öfver den skada, som missbruk af tobak medför. Det visar att röken, som innehåller ett af de mest farliga gifter, som existerar, nikotinen då den intränger i luftstrupen och broncherna, sätter sig fast därstädes alldeles som nyss i pappersarket.»

Och däri har författaren så rätt, så rätt! (Var det manne längesedan kåsören njöt af tobakens förderflighet? Red:s anmärkning.) *Gotthard A Nyholm*



TRÅDSTUMPAR

OKÄND DAM RÄDDAR KA-LEVERANS
NYTT TELEFONJUBILEUM I SVERIGE

»När nöden är som störst, är hjälpen närmast» lyder ett ordspråk som tyvärr inte alltid håller vad det lovar enligt provrumschefen i KA, ingenjör Gösta Ed. Men när relästativroboten i KA helt plötsligt sade stopp en fredag eftermiddag för några veckor sedan och det fordrades en hel del uppfinningsförmåga för att kunna avhjälpa felet och rädda en leverans av stativ, kom också hjälpen från ett oväntat håll.

När man efter några timmars arbete lyckats lokalisera felet i roboten, visade det sig att en krafttransistor gått sönder. Någon sådan fanns ej att uppbringa i Karlskrona men ingenjör Ed lyckades sent på kvällen få tag i ingenjör Henry Johansson på HF/Mr, som lovade försöka skaffa fram en dylik.

Han lyckades men hur skulle man få den till Karlskrona i tid. Möjligheten att skicka den som postpaket, brev eller dyl. fanns ej med tanke på lördagsstängningen. På Stockholms Central tidigt på lördagsmorgonen hittade lyckligtvis ingenjör Johansson en dam som skulle åka till Karlskrona. Hon var vänlig nog att medföra paketet. I annat fall...

I Karlskrona mötte ingenjör Ed en okänd dam med ett viktigt paket och på lördagskvällen kunde roboten åter prova relästativ, vilka redan på söndagen levererades till Göteborg för vidare befordran.

*

För någon tid sedan var det åter dags för ett telefonjubiläum i Sverige. Då installerade nämligen Televerket den tremiljonte apparaten i Sverige. Sist man hade miljonjubiläum var 1954 och första miljonen passerades 1942. De senaste två miljonerna har alltså avverkats på 20 år och det betyder att i medeltal 100 000 nya telefonapparater installerats varje år.

Fort gick det däremot inte i början. När Bells allra första telefon primärvisades på världsutställningen i Philadelphia sommaren 1876 väckte den ingen större uppståndelse. 1877 - dvs året därpå - upplevdes i alla fall den första svenska demonstrationen av »den talande telegraf». Den 15 december det året kunde tidningarna också berätta om de första svenska telefonledningarna i Stockholm, varav en gick mellan H T Cedergrens butik och bostad vid Drottninggatan. Notiser om lyckade telefonsam-

tal mellan Malmö och Lund eller Göteborg och Jonsered kunde den tidens tidningsläsare finna lika märkliga som vi dagens artiklar om samtal via Telstar.

Snart nog ökade telefonernas antal än kraftigare och ett tag hade Stockholm de flesta apparaterna av världens alla städer. Och eftersom Sverige hade en telefon per 500 medborgare medan Tyskland bara hade en per 7 500 och England en per 3 000 var det kanske inte så konstigt att man började tala om Sverige som telefonlandet framför alla andra. Och Sverige håller fortfarande stilen med en hedrande andraplats i världsstatistiken.

En dag kom automatiken och så småningom fick vi långa telefonnummer. Och i dag - just som namnanropen definitivt håller på att ta adjö - planerar Televerket många nummerreformer. Om två år finns det sålunda sju-siffriga telefonnummer på en del håll i Stockholm och innan 1964 är förbi har alla abonnenter i Borås, Sundsvall, Jönköping, Huskvarna, Gävle och Hälsingborg fått lägga ytterligare en siffra till sina nuvarande.

De tre miljoner telefonapparaterna ser givetvis inte alla likadana ut. 92 procent är anslutna till automatstationer och de flesta är naturligtvis standardapparater. Men på senare tid väljer allt fler Ericofonen eller en vit bordsapparat eller rent av en högtalartelefon. En del abonnenter får på försök prova apparater som har tryckknappar i stället för fingerskiva och så finns det förstås de som har telefon i bilen. Hur mycket alla dessa apparater används? En exakt siffra är svårt att ge men cirka en 48 timmars arbetsvecka per år tillbringas varje svensk från den yngste till den äldste vid telefonapparaten.

En verkmästare från Bohuslän hade fått tillfälle att bese en rysk fabrik och fick sig till livs imponerande siffror av ciceronen:

- Första året var produktionen 500 stycken, andra året 5 000, i fjol 50 000 och i år kommer vi upp i över 100 000 stycken.

- Det låter imponerande, sa den svenska gästen, men vad är det egentligen tillverkar?

- Jo, sa ciceronen, vi tillverkar skyltar med texten: »Hissen trasig».

Elaka definitioner

Konferens: En grupp människor som var för sig inte kan utträtta någonting, men som kan samlas och kollektivt besluta att intet kan utträttas.

Syntes: En sammanställning av många oklara detaljer till en enda jättelik röra.

Göra en utredning: Ta reda på vem som flyttat pärmarna.

Att ge en bild av läget: Ett långt invecklat och ovederhäftigt uttalande till en nybörjare.

Vad är Er uppfattning om saken? Vi kommer att lyssna på vad Ni har att säga, så länge det inte inverkar på vad vi redan har bestämt oss för att göra.

Var god sänd oss ytterligare upplysningar: Vi har tappat vårt material och behöver en ny omgång.

Karlägga en fråga: Dra ut en tydlig sida till 15 oklara.

Ekonom: Den som talar om för Er vad Ni skall göra med de pengar, som Ni haft om Ni inte följt hans råd.

Diplomat: En person som kan be Er dra åt skogen och göra det på ett sätt, som gör att Ni riktigt längtar efter utflykten.

Statistiker: Den som drar en exakt matematisk linje från ett omotiverat antagande till en förutfattad mening.

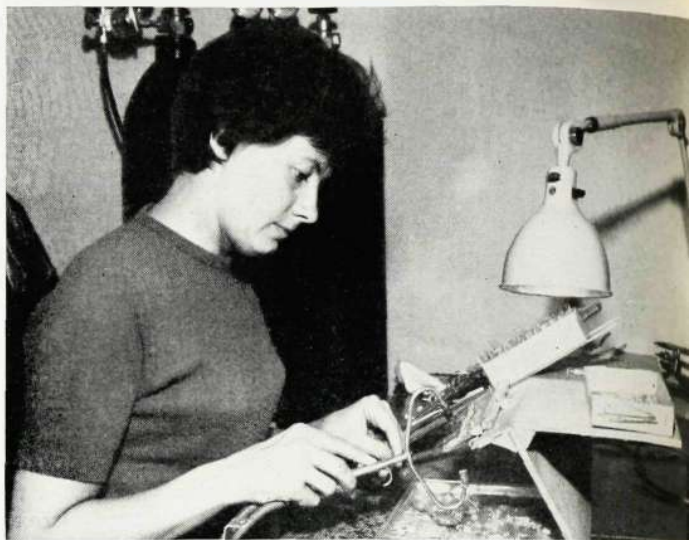
Status quo: Samma soppa som vanligt.

Naturalist: Han som ser pottan under sängen men inte rosorna på bordet.

Cyniker: Han som vänder sig efter kistan när han känner blomdoft.



... hur ska man kunna vara naturlig när man inte får måla varken läpparna eller naglarna eller färga håret ...



Från tillverkningen av ädelgasrör i Söderhamn. På bilden t.v. sysslar fru Söderman med pumpning av ädelgasrör och på bilden ovan ses fru Märta Skoglund hantera »svetslågan» vid insmältning av ädelgasrör på en pumpgaffel.

Ädelgasrör ny detalj i Söderhamn

Ädelgasrören är en ny detalj på tillverkningsprogrammet i SÖ. Man började i april och för ändamålet disponerar man två källarlokalerna efter Nylandsgatan. Man bor trångt här, beroende på att produktionen har ökat, och meningen är att man skall flytta över till »aluminiumbyggnaden» där nuvarande kallförrådet skall inredas och varmbonas. För närvarande är arbetsstyrkan på ädelgasrören

29, men till vintern skall man vara ett 70-tal i de nya lokalerna.

Ädelgasrören ersätter numera i allt större utsträckning överspänningsskydd i form av luftgnistgap med elektroder av kol, metall eller andra material.

Det består av en rörformad urladdningskammare, fylld med en gasblandning under lågt tryck och innehållande ett antal elektroder, mellan vilka urladdningar uppträder vid en viss spänning.

Ädelgasröret har många fördelar vid en jämförelse med luftgnistgap. Den allra största är att när spänningen hos stötvågen sjunkit upphör urladdningen och röret är åter funktionsdugligt.

Hela tillverkningsproceduren är både omfattande och invecklad, och avdelningen liknar närmast ett litet glasbruk, där damerna med vana och flinka fingrar använder gaslågorna och formar de små glaskolvorna.



Inflyttningen påbörjad i Visby

Nybygget i Visby har nu kommit så långt att vissa delar av den nya fabriken har tagits i bruk. Under november flyttade verktygsavdelningen in och något senare följde mekaniska verkstaden efter. Nybygget har varit efterlängtat. Man har fått bo i provisorier på flera platser med allt vad det innebär av olägenheter.

Med 450 arbetare är LME ifråga om antalet anställda Gotlands största industri. När den nya fabriken är klar beräknas 650 kunna arbeta där.

Några svårigheter att få arbetskraft har man inte haft trots Gotlands beryktade avfolkning. Ytterligare industrier till ön har gjort att strömmen vänt och många gotlänningar i försakingringen är nu ivriga att komma tillbaka.

På bilden t. h. beundrar Visbychefen ingenjör Ragnar Gustafsson Sonja Norbergs flinka fingrar vid monteringen av reläsatser.

Stora och ljusa arbetslokaler blir det i nya Visbyfabriken, där man redan börjat flytta in. Bilden längst ned på omstående sida.



Luciakandidater i farten på HF



Traditionsenligt presenterades årets luciakandidater för HF-arna under luncherna vid månadsskiftet. HF:s 13 luciakandidater liksom Stockholms-Tidningens tio rikskandidater kom, sågs och beundrades. Liksom förr om åren gjordes en insamling, detta år till de handikappade barnen. Det blev en vacker slant som de 23 skönheterna lyckades samla in i sparbössorna och genom försäljning av lucianålar.

T. v. frestar en av HF:s luciakandidater med bössan och t. h. en bukettt av Stockholms-Tidningens luciakandidater.

Festligt idrottsjubileum i KA

Karlskronafabrikens stora och livaktiga idrottsklubb har i höst firat sin femton-åriga tillvaro med en välbesökt tillställning på Frimurarehotellet.

Föreningens kassör Birger Neij kunde hälsa ett 100-tal personer välkomna till jubileumssupén. Där bland Rolf Thorell från Karlskrona Samorganisation, Ingvar Widnersson från Karlskrona Idrotts- och fritidsnämnd, Edmund Ljungkvist från Blekinge Idrottsförbund, Gunnar Pettersson från Karlskrona Korpförbund, sign. News i Blekinge Läns Tidning samt naturligtvis en mängd förgrundsfigurer i föreningens historia.

Högtidstalet hölls av föreningens ordf. Evert »Mexico» Karlsson, som med glädje kunde blicka tillbaka på de femton år som gått. Föreningen har under denna tid vuxit både vad gäller medlemsantalet och aktiviteten. Jubileumsåret har medfört många fina framgångar för klubben. Såväl vid de årliga koncernmästerskapen, som vid de lokala idrottsävlingarna, har stora framgångar vunnits. Han kunde med glädje också se framåt. Allt fler idrotter kommer på föreningens redan digra program, och i den snart färdigbyggda konstisbanan har klubben andel.

En del av gästerna ville naturligtvis också komma till tals vid jubileet. För Karlskrona Korpförbund och Rikskorpen talade Gunnar Pettersson, som riktade ett varmt tack till föreningen för dess insatser för korpidrotten. Som en liten erkänsla härför utdelade han Karlskrona Korpförbunds förtjänsttecken i silver till



Karlskronafabrikens idrottsklubbs styrelse. Från vänster Lars Alexandersson, Evert »Mexico» Karlsson, Kalle Samuelsson, Mariann Forell och Birger Neij.

Göthe Sjöstrand, Lasse Karlsson och Evert Karlsson; Karlskrona Korpförbunds diplom till Evert Karlsson, Erik Karlsson och Lasse Karlsson; Rikskorpens förtjänsttecken till Kalle Samuelsson, Lasse Alexandersson, Birger Neij, Gösta Johansson, Gösta Andersson och Mariann Forell; samt Rikskorpens hedersstecken till Evert Karlsson och Uno Svensson.

För Blekinge Idrottsförbund talade Edmund Ljungkvist och han utdelade förbundets diplom till Evert Karlsson, Kalle Samuelsson, Lasse Karlsson, Erik Karlsson och Birger Neij.

Föreningens eget förtjänsttecken utdelades av föreningens förste ordf. Göthe Sjöstrand till Evert Karlsson, Kalle Samuelsson och Lasse Alexandersson.

En del priser i olika tävlingar utdelades också under kvällens lopp. Föreningens korplag i fotboll som i år gått obesegrat genom tävlingen fick sitt vandringspris och plaketter. Erik Olssons vandringspris i den interna fotbollserien hemfördes av Vt 62, med Vt 55/57 på andra plats.

Trots de många diplomerna och priserna blev jubileumsfesten aldrig långtråkig, ty det glada humör som alltid präglat klubben stod även denna kväll i topp. Och att det var idrottsfolk som samlats syntes på dansgolvet där det var full fart.

LM-Cupen i bowling

LME-företagens Idrottsförbund avslutade sitt idrottsliga jubileumsår med LM-Cupen i bowling, söndagen den 25 november i Sveahallen, Stockholm. Deltagarantalet var gott med 14 3-mannalag från åtta företag. Tävligen arrangerades av Försäljningsbolaget och var den 4:e av den magnifika orreforsvasen.

Efter en mycket jämn och delvis rafflande kamp utgick HF:s lag 1 som segrare. Det var dock ytterligt nära att laget blivit eliminerat i semifinalmatchen mot FÖB:s lag 1. Efter 9-9 i matchpoäng gick HF vidare med en spelpoäng, 1 647 mot 1 646. Det kan nämnas att FÖB:s lag var det verkliga oldboyslaget med en sammanlagd ålder av 167 år.

I den andra semifinalen mellan SRA:s lag 1 och Kh:s lag 1 segrade SRA med

10-8 på dagens högsta slagning 1 717 mot 1 612. I finalen kunde dock SRA ej upprepa sitt strålande spel utan fick se sig slagna med 10-8 och 1 632-1 615.

Resultat:

1) HF:s lag 1 (A Adeby, G Byrenius, Arnold Adeby), 2) SRA:s lag 1 (G Sundström, G Persson, R Andersson), 3) FÖB:s lag 1 (K Hurtig, I Alsterbäck, S Lundell), 4) Kh:s lag 1 (M Hennemo, E Andersson, S O Runbjörk).

Individuellt blev de bästa resultaten:

1) G Persson, SRA, 637 p, 2) B Bååth, KV, 611 p, 3) N Larnefeldt, HF, 577 p, 4) K Hurtig, FÖB, 575 p.

Klass 2:

1) G Sundström, SRA, 621 p, 2) A Thornqvist, FÖB, 581 p, 3) M Hennemo, Kh, 580 p, 4) Arnold Adeby, HF, 571 p. S. E.

Svensson satt på tåget och såg otillgängligare ut än någonsin. Men när han skulle stiga av tog en av medpassagerarna mod till sig och sade så försynt:

– Förlåt, men min herres skosnöre har gått upp.

– Än sen då? Det har brunnit i er ficka ända sedan ni stoppade ner pipan, men inte har jag lagt mig i det.

VI TACKAR

... för födelsedagshyllningar

Nils Andersson, HF/Vt 19
Elsa Annermo, VÄ/G/Kep
Gösta Dahlgren, HF/Ytb
Linnea Hjelm, HF/Vp
Ingeborg Johansson, TVpp
Nils Lindvall, Kh
Helge Sölvemark, HF/Vt 27

... för annan vänlighet

Björn och Monica Eriksson, T/Krr
Ingrid och Kalevi Kopra, HF/Les

... för vänligt deltagande

vid vår makes och faders, Kurt Fagerlin,
HF/Vpb, bortgång

Anna-Lisa och Helène

vid min makes, f. d. förmannen vid LME
Claes Karlsson, bortgång

Susanna Karlsson

4 M-tävlingen startar i januari

Motionsomentet under kampanjen kommer att intensifieras ytterligare genom 4 M-tävlingen mellan korpiddrottens lokala förbund. I tävlingen ingår således aktioner för det rätta sättet att lyfta och bära, konditionstening med ergometercykel, startandet av motionsgrupper, d. v. s. mindre motionerande enheter av arbetskamrater och övriga intresserade som regelbundet träffas för att tillsammans hålla konditionen vid liv, och pausgymnastiken, som är avsedd att hållas under den del av arbetstiden då trötthets-symtomen gör sig mest gällande.

I tävlingen ingår självfallet FM och PM, och lokalförbunden får vissa poäng för insatser som leder till ett ökat motionsidrottsintresse. Starterna poängvärderas liksom antalet erövrade märken och diplom och detsamma är förhållandet med lyfta och bära och konditionsteningen, där även anordnandet av utbildningskurser har en viss betydelse i slutuppgörelsen mellan landets 142 lokala korporationsidrottsförbund. Aktionerna, som avslutas den 30 juni nästa år, ingår även i tävlingen om Kungens Kanna.

Årsmöte hos SIF

LME tjänstemannaklubb av SIF höll sitt årsmöte onsdagen den 28 november. Efter förrättande av val till klubbstyrelsen fick denna följande sammansättning: L-G Kristersson, Kkk, ordf., H Schrauder, Mpd, kassör, S Kvastad, Knb, org. sekr., B Berg, R1, A Sellin, Ffa, W Björck, Vkk, W Sundell, Ckn, A Holmborg, Msr, A Oscarsson, Nte, H Saetre, TVkp.

Till representanter i företagsnämnden utsågs T Baumbach, Up, och B Berg, R1. Till T/TVs företagsnämnd har tidigare valts S Kvastad, Knbb, A Sandin, Kkk, och A Kullerkupp, TVts.

Av årsmötesförhandlingarna framgick det för övrigt, att klubbens medlemsantal har stigit kraftigt under det gångna verksamhetsåret och att milstolpen 2 000 medlemmar sannolikt kommer att uppnås under 1962.

- Sysslar du med idrott, nu för tiden?
- Ja, fotboll, boxning och fri idrott samt simning.
- Att du orkar!
- Jag köper alltid sittplats.

4 M-KAMPANJEN. . .

Forts. från sid. 109

kroppslig passivitet medför en försämring av konditionen.

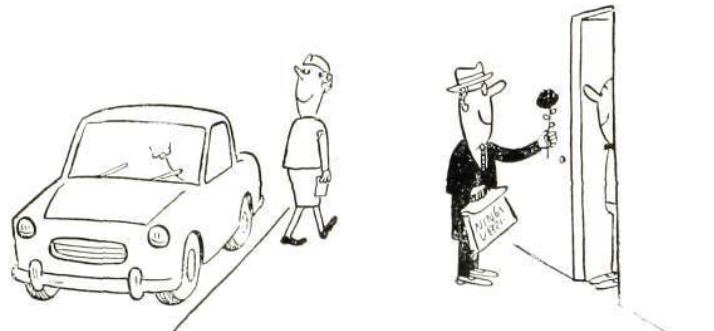
För de allra flesta är det dagliga arbetet i fabriken och hemmet den största regelbundna fysiska prestationen, och efter den aktivitetsnivån anpassar sig kroppen, med andra ord vi slår ständigt huvudet i »konditionstaket». Minsta påfrestning utöver det vanliga – språngmarsch efter bussen, husmors storstädning, vårbruket i trädgården – klarar vi inte utan en obehaglig känsla av överansträngning eller t. o. m. en direkt skada.

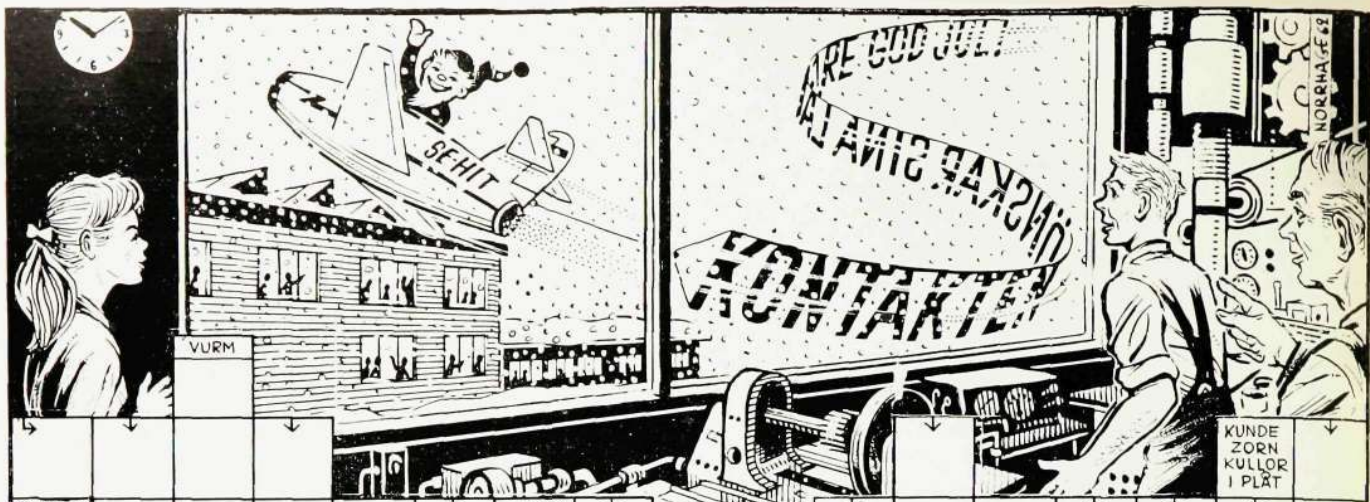
Alla männskor – verkstadsarbetare, skogsarbetare, husmödrar, butiksbiträden, kontorister – alla måste ha kraft utöver det dagliga kravet. Denna reservkraft får man genom 4:de M:et – motion – och denna måste ingå i vårt dagliga liv.

Här kommer korporationsidrotten in – arbetsplatsernas stora motionsidrottsrörelse – med 142 lokalförbund och 1 000-tals korp-föreningar.

Korpen satsar för fullt under 4 M-kampanjen och arrangerar i propagandasyfte en aktivitetstävling mellan Korpens alla lokalförbund. Tävlingen är avsedd att stimulera till ökat intresse för motionsidrott i speciella former, för FM – familjemotion – och PM – pensionärs-motion.

NÄR GJORDE NI NÅGON GLAD SIST?





		VURM			KUNDE ZORN KULLOR I PLÅT
ÄR INTE ETT PRESIDENT-BESÖK HOS LME			KAN TY-DÅ PÅ HÖRSEL-SKADA		
DET ÄR EN FÖRSTÄNDIG LM-ÄRE		HENNING FABRIK I STADEN MED SKV		NILS KARLSSON F.D.'SKID-KUNG'	DÅ LM-UR ÄR 0123 EN GRUPP LM-ÄRE
	KLIPPER UR KON-TAKTEN BEREDD			ERMI TELE-MON-TÖR	LAGAR PÅ JOBBET GÖRA LME-HEMVÄR-NÄRE
HADE GLADA KISAR PÅ LM-DAGEN	JRER ÄR DET FARLIG DYKARE		ÄR MÅNGA AV LMS LJUS-SPRIDARE		UTAN-FÖR TOULON
		ANLÄGGN. FÖR FJÄRR-KONTROLL VID JÄRNV.	ETT SÄTT ATT BEVARA KONCERNENS URKUNDER		GLATT
TYSK MÅSTARE PÅ KYRKO-MUSIK			FJÄDERLÄTT TELEF.	A. ÖSTER-LING	
			ÖVERTAR KANSKE FIRMAN	BÄRBÄR EN AV SKV:S RULLAR	HAR MÅNGA CI-GARRER
AND				KOMMUNIKATIONS MEDEL FRÅN LME	ALERTA LM-ÄRES UPP-SLAG
	PR TIERPS AMAZONER DCB ÄRETT --PLAN	ULLIG OXE LÖCKAR UNDER YTAN			INGÅR IM-MÅDE SKINKOR ÄR DET
ETT NAMN ALLA LM-ÄRE KÄNNER	BÖNA	BÖRJAR JUL-OTTAN OTIUM		OM TRÄD I DRAMA I VISSA KÄRNOR	KAN MAN TACKA TACKA FÖR
				SPRINGER MED SVANSEN I VÄDRET	CENTRALT PARTI
KÄND COLLEGE- STAD		VILL FR OSS UPP-MÄRK-SAMMA	HÅLLER IHOP PÅ LM S KONTOR	PLANET Ö AVD.T HAR LM JORD- DEN RUNT	EN GAVEL PÅ EXVIS KABEL- VERKET



Så är det åter dags för ett korsord. Ef-tersom vi är inne i jultider har krysset blivit något julbetonat och naturligtvis handlar det till en del om LME. För den som följt med i Kontaktens spalter bör det emellertid inte erbjuda några svårigheter. Tre priser utdelas, 35, 25 och 15 kr för de tre först öppnade rätta lösningarna. Och alla lösningar vill vi ha senast den 21 januari 1963 under adress Personaltidningen Kontakten, L M Ericson, Stockholm 32. Märk kuvertet Jul-krysset. Lycka till!

SKOTT I JORDEN			LÄTTSTÖTT EJ UNIKT ATT HAI UNIKA		
			BLEV LMS STYRELSE- LEDAMÖTER HUV. STAD		
BRA TILL GLASS		BLEV DEN SOM VAG- RADES. ENTRE			EN JOLSON
				50	ERICOFONEN TILL- VERKAS NUPÅ SKV
STÄNDIGT FRUSEN HED	JANNINGS				TA SIG FRÅN NÄRA MARKEN
ARBET-SAMMA STEKLAR	ULVALÅT			HAR RÄTTIG-HET DANMARK	
HÅLLER VD OFTA				AVSTAVA KON-TAKTEN T. EX.	
		SOLIDA "BYST-HÅLLARE"			



FRÅN FÖRETAGS NÄMNDERNA

Dir. Patricks redogjorde först för det allmänna konjunkturläget och sedan för läget inom moderbolaget. Han nämnde därvid bl. a. att alltsedan de kraftiga kursfallen på aktiebörserna i maj och juni har konjunkturdiskussionerna präglats av en viss pessimism. Allt flera bedömare tror att en kraftig konjunkturavmattning är i annalkande. Det saknas inte heller faktiska utvecklingstendenser, som stöder tron på en konjunkturedgång. Så har t. ex. investeringslusten varit svag både i USA och i Europa beroende dels på psykologiska orsaker och dels på överkapacitet inom vissa områden av näringslivet.

Beträffande den amerikanska konjunkturen har man nog allmänt under hela hösten räknat med att en konjunkturedgång skulle inträffa vid mitten av 1963. Dessa antaganden har baserats bl. a. på den minskning som skett av tillväxttakten i den amerikanska ekonomin. Det förefaller dock nu som om stämningen skulle ha svängt i Förenta Staterna under den allra sista tiden. Allt flera konjunkturbedömare börjar nu tvivla på att konjunkturkurvan överhuvudtaget kommer att böja av nedåt under 1963.

Den engelska konjunkturen har varit ganska svag och man har genom olika stödåtgärder sökt stimulera näringslivet. Detta har resulterat i att den engelska industriproduktionen ökat och blivit mera konkurrenskraftig. Väst-Tyskland och Frankrike är alltjämt mitt uppe i en högkonjunktur. Italien, Frankrike och Västtyskland är för övrigt de europeiska länder som uppvisat de största ökningarna i industriproduktionen under de senaste åren.

Den svenska ekonomin befinner sig alltjämt i en måttlig expansion vid en relativt väl bibehållen balans. Produktionen fortsätter att öka men bristen på arbetskraft har lättat. Efterfrågan på de svenska basprodukterna malm, trä och massa har varit dålig under 1962. Även verkstadsindustrin arbetar nu med vikande ordergång och krympande orderstockar. Det är speciellt varvsindu-



strin som har svårigheter att få order. Den enda del av verkstadsindustrin som kunnat notera ökad ordergång är de elektriska verkstäderna och ökningen faller helt på beställningar från utlandet.

Vissa sysselsättningssvårigheter kan uppstå i Norrlandslänen med deras inriktning på skogsprodukter. Avverkingarna i skogarna beräknas minska jämfört med föregående år till följd av de stora råvarulager som skogsindustrierna nu har.

Beträffande moderbolaget nämnde dir. Patricks, att beställningsgången inom H-området fram till och med oktober i år är ca 25 % högre än för motsvarande period föregående år. Beställningsgången räknat i tolv månadersvärden har nu emellertid börjat sjunka. Det är dock ännu för tidigt att uttala sig om huruvida detta är ett tecken på ett allmänt omslag eller om det är en mera tillfällig företeelse. En relativt stor del av årets ordergång till H-området består av order från statliga kunder i Sverige. Utvecklingsländernas relativa andel av ordergången har under året sjunkit.

Bland större beställningar sedan föregående nämndsammanträde märks bl. a. en på 135 000 telefonapparater. Det är den hittills största beställningen på telefonapparater som erhållits från Televerket. Televerket har vidare beställt utökningar av ett flertal 500-väljarstationer. Bland utländska beställningar märks bl. a. ett avrop på nya danska ramavtalet.

H-områdets fakturering fram till och med oktober 1962 överstiger med ca 25 % faktureringen under motsvarande tid 1961. Den ligger dock något under vad som budgeterats för perioden.

Antalet anställda arbetare inom moderbolaget, förutom KV, har under året ökat med ca 17 % eller från 7 903 vid

årets början till 9 235 den 31 oktober 1962. Det är framför allt verkstäderna i Norrköping och Visby som ökat kraftigt. Antalet tjänstemän var den 31 oktober 1962 4 835, vilket motsvarar en ökning på ungefär 9 % sedan årets början, då antalet tjänstemän var 4 434.

Dir. Patricks lämnade slutligen vissa uppgifter beträffande några av LME:s största konkurrenter på världsmarknaden och en del andra företag. ATT är med sina 800 000 anställda världens största företag. De flesta anställda finns i koncessionsbolagen, som driver ca 85 % av all telefontrafik i Förenta Staterna. Tillverkningen sker vid Western Electrics fabriker, som har 143 000 anställda, och forskningen bedrivs vid Bell Telephone Laboratories med ca 12 000 anställda. ATT säljer inte något utanför Förenta Staterna. LME:s största konkurrenter på världsmarknaden är därför ITT och Siemens och i viss mån Philips. Av dessa är ITT det företag som är starkast inriktat på telefoni. Siemens är även hårt engagerat på starkströmsidan. Philips har endast en mindre del av sin verksamhet inriktad på telefoni.

Hr Lind framställde frågor i anslutning till redogörelsen rörande fördelningen av beställningsgången mellan svenska statliga verk och övriga kunder samt i anslutning till uppgifter rörande leveranstiderna.

Dir. Patricks svarade, att beställningsgången till LME från svenska statliga verk har haft ungefär oförändrad omfattning under en följd av år. Under de senaste åren har dock LME:s omsättning ökat avsevärt främst beroende på ökad export, varför beställningsgången från de svenska statliga verken sjunkit i jämförelse med LME:s totala ordergång. Under 1962 har dock LME fått flera statliga beställningar än normalt under senare år.

Dir. Lindberg anförde, att på grund av de senaste årens stora ökning av ordergången har bolagets leveranstider ökat avsevärt. Vissa svenska statliga kunder har täckt in sig med order med längre leveranstider. Sälunda kommer

vissa order, som inkommit 1962, att levereras under tiden fram till och med år 1965.

Hr Lind framförde synpunkter på det aktuella konjunkturläget och på bedömningar av den framtida konjunkturutvecklingen. Därvid nämnde han bl. a., att Konjunkturinstitutet i sina rapporter ser något ljusare på den framtida konjunkturutvecklingen än vad Arbetsmarknadsstyrelsen gör. Personligen trodde hr Lind mera på de prognoser som Konjunkturinstitutet har publicerat. Han konstaterade vidare, att läget för verkstadsindustrin och framför allt för den elektriska industrin är gott. Han ville dock peka på den likhet som kan förfinnas mellan det nuvarande läget och läget under år 1955. 1955 var man inom LME optimistisk beträffande den framtida utvecklingen men 1957 och 1958 inträffade en nedgång. Han framhöll, att man från verkstadsklubbens sida i viss mån var rädd för en nedgång liknande den 1957 och 1958.

Dir. Lindberg svarade, att även företagsledningen är medveten om att någon form av tillbakagång måste komma, men ingen kan i dagens läge säga när en eventuell nedgång kommer och hur hårt den kan komma att drabba företaget. Företagsledningen har haft den uppfattningen, att företaget bör utnyttja de möjligheter som funnits att erhålla order. Det är mot bakgrunden av de senaste årens ordergång som LME:s utbyggnad i orter utanför Stockholm, där arbetskraft finns att tillgå, ägt rum.

Även dir. Werthén underströk, att man i dagens läge kan hysa en viss oro för framtiden. Han framhöll dock, att LME måste bygga ut sina produktionsresurser, så att företaget i framtiden kan hävda sig gentemot sina stora konkurrenter på världsmarknaden.

Förslagsverksamheten

Övering. Mohlin rapporterade, att sedan föregående företagsnämndssammanträde hade verkstadens förslagskommitté behandlat åtta nya och tre tidigare bordlagda förslag. Tre förslag belönades med sammanlagt 335 kronor, fem förslag kunde inte bli föremål för belöning medan tre förslag bordlades för ytterligare utredning.

Hittills i år har sammanlagt 57 förslag lämnats in till verkstadens förslagskommitté. Av dessa har 25 belönats med sammanlagt 6 720 kronor.

Dir. Patricks meddelade, att konto- rets förslagskommitté sedan föregående nämndssammanträde behandlat fem nya och tre tidigare bordlagda förslag. Två förslag belönades med vardera 100 kronor, fem förslag kunde inte bli föremål för belöning medan ett förslag bordlades för ytterligare utredning.

HF 14/11 1962

Hr Sköld, vice ordf. i verkstadsklubben, önskade med utgångspunkt från en artikel i *Industria* nr 1/1962 rörande elektronisk industri i Sverige viss information beträffande LME:s nuvarande och planerade arbete inom områdena radar och elektroniska växlar.

Övering. Lindegren anförde med anledning därav, att LME i Stockholm sedan lång tid tillbaka bedriver utvecklingsarbete inom den elektroniska kopplingsmekaniken i samarbete med svenska televerket och under senare år har samarbetet fått en allt större omfattning. De elektroniska komponenter, som kommer till användning i dylika växlar, har dock hittills ställt sig alltför dyrbara för användning inom det civila området.

LME:s mångåriga arbete för utveckling av elektroniska telefonväxlar har utgjort grunden för det förtroende, som USA:s luftförsvarsmyndigheter visat företaget genom att i början av år 1960 göra en beställning på ett antal elektroniska telefonväxlar för USA:s flygvapen. LME:s amerikanska dotterbolag erhöll beställningen, men systemutvecklingen leddes av moderbolaget. Detta meriterande uppdrag är en milstolpe i företagets utveckling på detta område.

Beträffande radartillverkningen nämnde övering. Lindegren, att radarmateriel upptogs på bolagets tillverkningsprogram i slutet av 1940-talet. Bolaget kunde vid starten nyttiggöra de resurser som skapats för ett inom bolaget sedan länge bedrivit utvecklingsarbete inom den betydelsefulla mikrovågs- och pulstekniken. Behovet av kapacitet inom radarområdet är mycket stort och LME är inte den enda svenska industri som fått utvecklingsuppdrag inom området radar. Sverige beställer även mycket radarmateriel från utlandet och det är önskvärt att dessa beställningar kan placeras i Sverige.

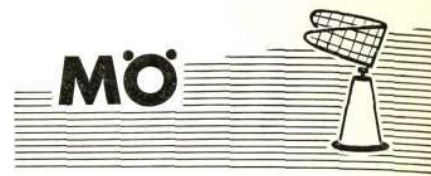
Ing. Larsson nämnde i anslutning till artikeln i *Industria*, att LME knappast nämnts i artikeln, trots att LME arbetar inom alla de områden som redovisas i artikeln. Så har t. ex. LME arbetat med bärfrekvensteknik sedan 1930-talet. Likaså har LME genom sitt dotterbolag SIB utfört utvecklingsarbete beträffande CTC-system.

Förslagsverksamheten

Ing. Hedman rapporterade, att sedan föregående nämndssammanträde har förslagskommittén behandlat fyra nya och tre tidigare bordlagda förslag. Tre av förslagen belönades med sammanlagt 150 kronor. Fyra förslag kunde inte bli föremål för belöning.

73100 *Alfons Svensson*: Förslag avseende fixtur för vinkelfräsning av vägledarrör. Belöning 50 kronor.

73364 *Ingemar Larsson*: Förslag avseende mall för limning av stift till kom-



ponentsats före montering i gjutform. Belöning 50 kronor.

73008 *Nils Svensson*: Förslag avseende expanderande dorn vid svarvning med krav på noggrann centrering. Belöning 50 kronor.

Dagsläget

I anslutning till den översikt om utbildningen av utländska elever inom LME, som sekreteraren lämnade i den allmänna dagslägesöversikten, framhöll ing. Larsson att även vid MÖ sker viss utbildning av kundernas personal. I MÖ tillgodoses i huvudsak kundernas förstahandsbehov av utbildning av kundernas lärare och servicemän.

Övering. Lindegren anförde i den lokala dagslägesöversikten bl. a., att MÖ/V har expanderat kraftigt under de senaste åren. Orderläget är tryggt för en avsevärd tid framåt. MÖ/V har ett behov av stora arbetsinsatser för att klara sina aktuella åtaganden, men man har gott hopp om att klara frågan på ett tillfredsställande sätt.

På frågor informerade ing. Hedman om »Östra fabriken», som håller på att byggas, och nämnde bl. a. att i fabriken källarplan, som omfattar ca 1 200 m² golvyta, kommer bl. a. skyddsrum, omformrum och pannrum att förläggas. Hur resterande utrymmen i källarplanet kommer att disponeras har ännu inte slutgiltigt fastställts. Fabriken övre plan omfattar ca 1 800 m². Dit avser man att förlägga montering, förbindning och lindning. För att eventuellt kunna utnyttja det övre planet som ritkontorslokaler, avser man att bygga så att dagsljus erhålles även genom taket.

»Östra fabriken» beräknas kunna tas i bruk under våren 1963. Man hade hoppats komma igång med monterings- och förbindningsarbetena tidigare i de nya lokalerna, men på grund av sommarens otjänliga väderlek har byggnationerna försenats.

Ing. Hedman hoppades att många av de svårigheter som MÖ/V har att brottas med i dag skall kunna klaras av när »Östra fabriken» kommer igång. Därvid kommer bl. a. provrummet att få den ytterligare kapacitet som den så väl behöver. Ing. Hedman omtalade vidare, att ökningen av antalet anställda vid MÖ/V när »Östra fabriken» blir klar är beroende bl. a. av vilken hjälp MÖ/V kan få av andra verkstäder inom bolaget med legoarbeten.

Övering. Lindegren svarade på fråga av hr Sköld, att den splittring av verk-

samheten på olika enheter inom staden, som MÖ nu har, är bekymmersam ur bl. a. kommunikationssynpunkt. Man undersöker därför lämpligheten av att uppföra ytterligare ett hus i anslutning till den nya laboratoriebyggnaden.

Vid sammanträdet diskuterades även frågor rörande verkstadens omklädningsrum, verkstadens ritningsunderlag, matrådet, cykelställ, idrottsföreningens lokalfråga samt asfaltering av infarten till MÖ/V.

MÖ 24/9 1962



Ing. Gustafsson rapporterade, att förslagskommittén vid sitt senaste sammanträde behandlade 11 nyinlämnade förslag. Sju förslag belönades med sammanlagt 1 150 kronor. Fyra förslag kunde inte bli föremål för belöning.

3119 Lassi: Förslag avseende konstruktion av ny kniv för avskärning av papper för lindningsmaskin för störningsskydd. Enligt gjorda försök har kniven visat sig ha goda egenskaper. Belöning 250 kronor och sked.

3114 Olsson: Förslag att för slipning av lödkolvsspetsar slipfixtur göres, varigenom vinkeln i spetsen för lödkolvsspetsen blir mer exakt och kan framställas enklare. Belöning 100 kronor och sked.

3087 Olausson: Förslag avseende en anordning med tryckrullar, vilka förhindrar slirning av foliet i den nya formeringsmaskinen. Belöning 250 kronor och sked.

3098 Moberg: Förslag avseende diverse ändringar av Rejafix-stämpelmaskin. Belöning 100 kronor och sked.

3119 Lassi: Förslag avseende en förbättring av pappersklämmorna till de små MP-handlingsmaskinerna. Belöning 150 kronor och sked.

3087 Olausson: Förslag avseende ett verktyg för tillverkning av slitsade rör till kolfällare i metalliseringsklockan. Belöning 75 kronor och sked.

3087 Olausson: Förslag avseende en ändring av sandblåstringsapparaten. Belöning 225 kronor och sked.

Dir. Skytt och ing. Gustafsson understök, att det var glädjande att så många nya förslag lämnats in. Ing. Gustafsson såg dock gärna att flera förslagsställare från den direkta produktionssidan skulle lämna in förslag.

Ing. Sternbeck framhöll, att det ofta kan vara svårare för dem som arbetar

i den direkta produktionen att komma med förslag än vad det är för verktygsarbetarna. Det händer ofta t. ex. att en konstruktion inte är slutgiltig när den lämnas ut på verkstaden för provtillverkning. Därvid har en skicklig verktygsarbetare stora möjligheter att upptäcka svagheter i konstruktionen och föreslå förbättringar. När konstruktionen sättes in i den direkta produktionen däremot har den diskuterats och prövats omsorgsfullt, varför det är svårare för dem som arbetar i den direkta produktionen att upptäcka konstruktionens eventuella svagheter.

Förslagskommittén skall diskutera åtgärder för att aktivera förslagsverksamheten på den direkta produktionssidan.

Vid sammanträdet förekom även de övriga sedvanliga punkterna »Rapport från skyddskommittén» samt »Konjunktur- och försäljningsläget. Produktion och arbetstillgång». Vidare behandlades bl. a. den tendens till ökning, som kan skönjas beträffande uttag av löneförskott, samt beträffande sjukfrekvens och sjukdagar på verkstaden.

RIF 26/9 1962



Företagsnämnden vid Rifa i Gränna har hållit sitt sjunde ordinarie sammanträde. I sin dagslägesöversikt pekade dir. Skytt på den splittring, som i dag karakteriserar konjunkturbilden i Sverige. Några stagnationstendenser har dock inte gjort sig märkbara inom LME och Rifa. Den elektrotekniska industrin, till vilken både LME och Rifa räknas, har på senare tid expanderat betydligt snabbare än näringslivet i övrigt. På grund av sysselsättningsläget inom den engelska och danska komponentindustrin måste Rifa emellertid räkna med en ökad konkurrens från dessa industrier på den svenska marknaden under kommande säsong. Allmänt sett har Rifa dock anledning att se optimistiskt på läget. Tills vidare anser man sig kunna sälja i samma takt som man producerar och för vissa produktslag sätter endast produktionskapaciteten en gräns för Rifas leveransmöjligheter.

I anslutning till dagslägesöversikten redogjorde ing. Mörner och dir. Skytt för de beslut som fattats beträffande Grännafabrikens utbyggnad.

Förslagsverksamheten

Från förslagskommittén rapporterades att sedan föregående företagsnämnds-

sammanträde har fem förslag inlämnats, av vilka tre belönats med sammanlagt 750 kronor. Samtliga fem förslag har tilldelats silversked.

3032 Öhman erhöll 50 kronor för förslag avseende ändring av spännlister vid åldringsbrickor av gammal typ.

1004 Wristel erhöll 150 kronor för förslag avseende ändring av lock till impregneringskorgar.

3086 Schmidt erhöll 550 kronor för förslag avseende ny frammatningsanordning för nitar i nitmaskinerna.

Skyddskommittéverksamheten

Från skyddskommittén rapporterades att en säkerhetskommitté har bildats vid företaget. Kommitténs huvudsakliga uppgift kommer att bli att besiktiga gamla och nya maskiner och verktyg ur säkerhetssynpunkt. Det meddelades vidare, att om tillräckligt intresse finns, kommer Svenska Röda Korset att anordna en kurs för skyddssamariter i Gränna.

Vid fabriken, som i september hade ca 100 anställda, har frågan om lunchrumskapaciteten och en eventuell uppdelning av lunchen på två omgångar diskuterats. Det ansågs att utrymmet i lunchrummet är så pass stort, att det tills vidare räcker med endast en lunchomgång.

RIF/G 18/9 1962



I dagslägesöversikten anförde dir. Ahlgren beträffande orderingången, att den för närvarande är mycket god och att SRA:s resurser är hårt ansträngda. Det är därför av stor betydelse hur fort SRA kan överföra radio- och TV-tillverkningen till Kumla. En av svårigheterna är att arbetskraften där är relativt öövad. När Kumlafabriken planerades var avsikten att sammansättning, lindning och högtalartillverkning skulle ske där, men nu avser man att gå ytterligare ett steg och om möjligt även sätta igång en mekanisk verkstad, som till en del skall vara självförsörjande. Verkstaden beräknas komma att sysselsätta 25-30 arbetare. Startandet av den nya mekaniska verkstaden kommer inte att medföra att verkstaden i Stockholm minskas ner.

Vid sammanträdet redogjorde övering. Lindén för lärlingsutbildningen som startats vid SRA i form av en s. k. inbyggd verkstadsskola. Den praktiska utbildningen sker på företaget medan yr-

kesskolan ansvarar för den teoretiska utbildningen, som dock administreras av företaget. Till denna utbildning erhåller bolaget ett statsbidrag på 13 000 kronor per klass och år. Villkoret är att varje klass består av minst åtta elever. SRA hade från början 12 elever men av dessa har en slutat. Eleverna har förmånen av fri lunch, fria läroböcker och skyddsrockar. För undervisningen finns en fastställd timplan om 45 timmar per vecka, varav 37 upptas av yrkesarbete med verktygslära. Utbildningen är treårig och ger allsidiga kunskaper. Ett program har lagts upp, enligt vilket lärlingarna första året endast sysselsättes i lärlingsverkstaden, andra året på verkstaden och tredje året sättes in i produktionen på sina slutliga arbetsplatser.

Förslagsverksamheten

Övering. Lindén rapporterade, att förslagskommittén vid sammanträden den 7 september och 10 september 1962 behandlat fyra nya och två bordlagda förslag. Även ett tidigare belönat förslag togs upp till förnyad behandling. Belöningen för detta förslag, som inlämnats av hr S. R. Hedlund, Vt 04, höjdes med 160 kronor, varför förslaget belönades med sammanlagt 320 kronor.

Övriga belönade förslag:

Hr R Säfströms, Vt 17, förslag att vid isättning av teflonstöd i förstärkare 361-375 förbättra den trämall som därvid användes belönades med 80 kronor.

Hr Rockséns, Vt 42, förslag avseende en bättre fixtur vid trimning av filter R1-124958 belönades med 160 kronor.

Hr Martinsson frågade om förslagsverksamheten ökat eller minskat i förhållande till år 1961. Övering. Lindén konstaterade, att förslagsverksamheten minskats under år 1962 jämfört med år 1961.

I övrigt diskuterades frågor rörande en föreslagen ögonundersökning och frågor i samband med matserveringen.

SRA 13/9 1962



Dir. Hallberg anförde, att två för DKB mycket betydelsefulla leveranser nu är aktuella. Stockholms Enskilda Bank och Skandinaviska Banken har tidigare beställt två datamaskiner var av typ ICT 1301. Den första maskin som Stockholms Enskilda Bank skall ha började monteras för ett par veckor sedan vid bankens huvudkontor i Stockholm. Skandinaviska Bankens första maskin, som också är avsedd för dess huvudkontor i Stockholm, kommer att leverera

inom kort. Anläggningen kommer att utrustas med 1301:s snabbaste magnetbandsutrustning, som har en inläsningskapacitet om 90 000 tecken per sekund. Denna magnetbandsutrustning finns tidigare installerad endast vid ICT:s computercentral i London. Därför har man från ICT följt installationen av Enskilda Bankens anläggning med speciellt intresse.

Hittills har leveranserna och installationen av anläggningen till Stockholms Enskilda Bank löpt programenligt. Anläggningen vid Stockholms Enskilda Bank beräknas kunna komma igång vid årsskiftet liksom Skandinaviska Bankens första anläggning.

I sammanhanget uttalade dir. Hallberg även, att ICT:s nya maskin är mycket effektiv och ICT har för närvarande ett stort antal order på denna datamaskin. Han nämnde också, att i ICT 1301 svarar General Electric för centralenheten medan ICT har byggt övriga organ.

Enligt överenskommelse med ICT övertar DKB ansvaret för anläggningarna när ICT är klar med installationen. DKB har lagt ned stora kostnader för både utbildning av tekniker, som kan sköta maskinen, och för uppbyggnaden av övrig serviceverksamhet, som handhavandet av maskinen kräver. I DKB:s uppgift ingår även att hjälpa till med programmeringsarbetet.

Dir. Hallberg nämnde vidare, att leveranserna till de båda bankerna är speciellt intressanta för DKB även ur den synpunkten, att DKB har beställt en ICT 1301 för sina egna servicearbeten. DKB:s egen maskin beräknas vara levererad vid mitten av år 1963 och den beräknas kunna tas i bruk under tredje tertiet 1963.

Dir. Hallberg informerade vidare om att DKB från och med den 1 januari 1963 kommer att få disponera bottenvåningen i fastigheten Industrivägen 14. Till dessa nya lokaler skall tryckeriet och Adremaavdelningen flyttas. Nuvarande tryckeriets lokaler kommer att övertas av den blivande databyrån och hålkortsbyrån. Genom detta lokaltillskott får DKB möjligheter att bygga ut sin tekniska service, som på sista tiden har brottats med lokalsvårigheter.

Förslagsverksamheten

Ing. Dellhammar rapporterade, att förslagskommittén vid sitt senaste sammanträde behandlade tre förslag. Två av förslagen kunde inte bli föremål för belöning medan ett förslag belönades med 400 kronor. Det belönade förslaget var inlämnat av hrr Berggren och Hagrenius och avsåg »bigning» av televerkshort. Dir. Hallberg hoppades att detta förnämliga förslag skulle sporra övriga förslagsställare.

DKB 8/11 1962



Hr Thorén lämnade en redogörelse för det aktuella orderläget och konstaterade bl. a. att efterfrågan på grammofonskivepressar resulterat i en ökad omsättning. Företaget har emellertid en mycket hård konkurrens att brottas med, vilket medfört att inte alla produkter på mekansidan sålts i den omfattning, som man förväntat.

Hr Thorén nämnde vidare, att orderingen på plastprodukter är god, vilket medfört att sysselsättningen på plastavdelningarna är hög med tyngdpunkten förlagd till termoplast. Här kan framför allt LME:s ökade behov av plastprodukter noteras.

På elmaterielsidan är omsättningen på det hela taget något mindre än vad som förutsetts. Den starka konkurrensen från utländska tillverkare är en bidragande orsak till att omsättningen på vissa artiklar inte nått upp till budgeterade värden. Bolaget förbereder emellertid en försäljningsdrive på de utländska marknaderna.

Skyddsverksamheten

Hr Sellberg meddelade, att en ökning förelåg beträffande olycksfallsfrekvensen. Hittills i år har det inträffat 14 olycksfall mot 12 under hela 1961. Bland de åtgärder som vidtagits i syfte att minska antalet olycksfall är att yrkesinspektören kallades att besöka företaget. Yrkesinspektörens utlåtande förelåg inte vid sammanträdestillfället.

Förslagsverksamheten

Kamrer Rössel anmälde, att sedan föregående nämndsammanträde har ett nytt förslag lämnats in. Förslaget hade bordlagts för utredning.

Kristianstadsfabriken

Dir. Jacobsson redogjorde för de motiva som legat till grund för bolagsledningens beslut att flytta termoplasttillverkningen till landsorten och meddelade att avtal ingåtts med myndigheterna i Kristianstad om uppförandet av en fabriksbyggnad om ca 3 300 m² för ABA:s räkning. Byggnationen förväntas vara avslutad om ca ett år. Under åren 1964/1965 beräknas fabriken ha kommit upp i en arbetarstyrka på ca 150 personer jämte ett 25-tal tjänstemän.

ABA 13/9 1962