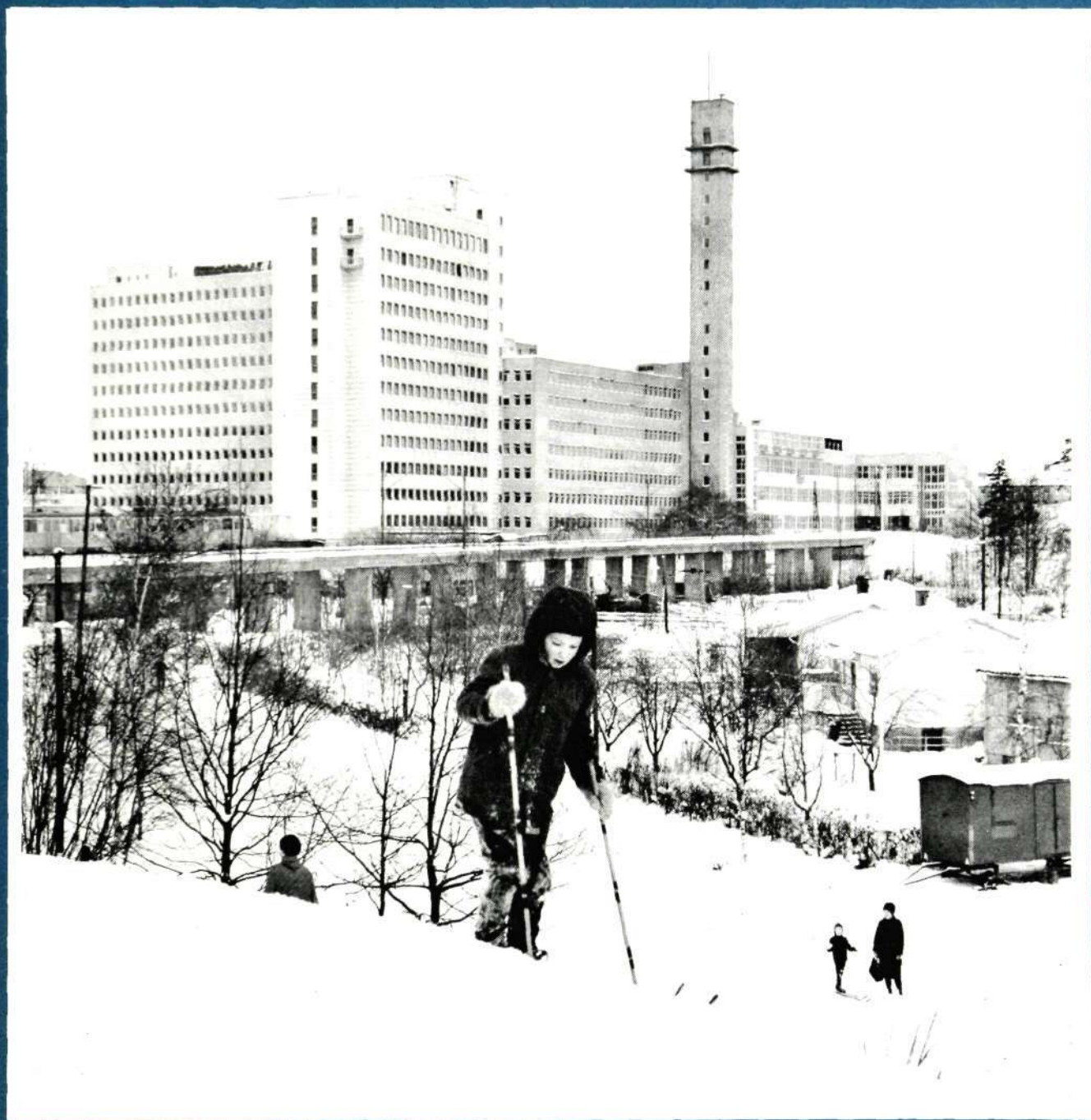


Kontakten



Ericsson
LM

NR 1 1963

LM-ARNAS TIDNING

Kontakten

LM-arnas tidning

Ansvarig utgivare: Hugo Lindberg
Redaktör: Sigv. Eklund, tel. 2453
Redaktionssekr.: P.-E. Lénström,
tel. 3565

Redaktionskommitté:

Henning Augustsson, Vt 27, tel. F 2291
Rolf Fischer, T Krmk, tel. Tellus 396
Folke Zandin, Vas, tel. HF 2611
Karl Einar Österlund, Vt 18, tel. HF 2718

Lokalredaktörer:

J Hagdahl, Ermi, Malte Björklund, BA, tel. 10/83, J Wäneland, SER, tel. 305; L Eneroth, SRA, tel. 431, M Steiner, Kabelverket, Älvsjö, tel. 125; B Larsson, Alpha, tel. 17; A Hofström, SIB, tel. 231; P Nyhult, Rifa, tel. 109; C G Löfgren, FÖB, tel. 250; E Wandel, RGA, tel. 163; G Falkman, HU; A Jurstrand, Katrineholm; P Mowald, Söderhamn, tel. 49; Thor Mattisson, Karlskrona; H Leksell, Örebro; L Falk, Alingsås; S Alfredsson, Göteborg/Mölnådal.

Omslagsbilden:

Nu är det vinter och skidan hon slinter ...
Foto: Roland Skogfeldt, HF/RF

Ur innehållet:

	Sida
RIFA-kvinna vardagsvisast	3
Guldmedaljfesten 1962	4
Ny LM-fabrik invigd	8
En förtrollad övärld	12
Guldfest på SKV	13
Många projekt hos Televerket	14
Trädstumpar	15
En LM-pensionär berättar	16
Stress	17
Fin bowlingprestation	19
Julkrysslösning	20

Tidningsbilaga medföljer del av upplagan

Organisationsändring

Efter uppnådd pensionsålder lämnade Dpl I Enander befattningen som inköpschef den 31.12.1962. Till chef för inköpsavdelningen från den 1.1.1963 har utsetts ingenjör K-G Åsbrink. Herr Enander kommer att tills vidare handlägga vissa speciella frågor inom Dp.

BA:s

tjänstemannaklubb

har haft årsmöte varvid till ny styrelse valdes Lars-Olov Olsson, ordf., Börje Håkansson, v. ordf., Bertil Britting, kassör, och Siw Skoog, sekr. Klubbens verksamhet omfattar tjänstemännen vid BA/V, M/Kb och Ermis stockholmsfilial.

Sven Weber in memoriam

Diplomingenjör Sven Weber avled den 15 januari i Helsingfors.

Sven Weber var vid sin bortgång styrelseordförande i OY L M Ericsson AB. Ursprungligen skeppsbyggnadsingenjör utbildad i Dresden och vid Chalmers i Göteborg, övergick han 1930 till telefonområdet genom anställning i Södra Finlands Interurbana Telefon AB för att därifrån 1934 övergå till OY L M Ericsson AB som verkställande direktör, ett ämbete som han utövade med stor skicklighet till 1958, då han övertog ordförandeposten.

Under de många år som Sven Weber ledde OY L M Ericsson AB genomgick telefonien i Finland en storartad utveckling. L M Ericsson lyckades under Webers ledning skapa ett intimt och för alla parter fruktbärande samarbete med de finländska telefonförvaltningarna. Sven Weber hade resning såväl i sin verksamhet som i sin gestalt. Dynamisk, initiativrik, skicklig ingenjör och affärsman blev han med tiden en symbol för en okuvlig företagarganda, för vilken inga svårigheter fanns. Dessa hans egenskaper förenades med en vänfasthet och godhet,



optimism och smittande glatt humör, som gör att saknaden efter honom blir dubbelt stor. Sven Weber var en betydelsefull länk i samarbetet mellan broderländerna. I arbetskamraters och vänner minne står hans gestalt stark och ljus.

Sven T Åberg

NYA PATENT

Å följande uppfinningar gjorda inom koncernen har under tiden 16 november 1962-15 januari 1963 beviljats patent (förteckningen anger uppfinnarens namn och tjänsteställe, uppfinningens titel samt patentnummer):

Mirstam, J G B, G/Av, Nordström, O E R, G/Avk - Kontaktfjädergrupp - 182.526;

Lindström, B W, tidigare G/Tvk, Nilsson N E, G/X/EN - Av monostabila vippkretsar uppbyggd väljarkedja - 182.638;

Lagercrantz, B Å, RIF/Lfc - Förfaringsätt för framställning av en oxidskikt-kondensator - 182.647;

Edström, N H, VÄ/UsdfC - Samtalsdebiteringsanordning vid automatiska telefonsystem - 182.717;

Olsson, B G, tidigare T/KzeC - Förstärkanordning - 182.718;

Nilsson, N E, G/X/EN - Anordning för vidarekoppling av ringsignaler vid telefonapparater - 182.813;

Brunberg, K G, HF/CxC, Dahiblom, R A, HF/CxA, Lillsunde, B, HF/CxD - Kopplingsanordning för hemställning av utställda bryggor i ett med väljare av koordinatväljartyp arbetande automatiskt telefonsystem - 182.904;

A M Attebo †

Civilingenjör A M Attebo, filialchef hos Sieverts Kabelverk i Örebro, har omkommit vid en bilolycka den 5 december 1962.

Ingenjör Attebo, som var född den 30 januari 1898, anställdes vid SKV den 7 september 1921 och tjänstgjorde de första åren som assistent åt dåvarande överingenjör B Ell. År 1931 startade SKV filial i bl. a. Örebro och ingenjör Attebo blev redan från början chef för filialen, vilken befattning han innehade till sin bortgång.

År 1957 tilldelades ingenjör Attebo företagets förtjänstmedalj i guld.

Vi tackar den mångårige och kunnige medarbetaren för ett förtjänstfullt arbete och lyser frid över hans minne.

Nils Nymanson

Persson, P O R, tidigare G/TakC, Nordström, O E R, G/Avk - Anordning vid telefonapparater - 182.905;

Ericsson, E R, G/TaC - Automatisk kontrollanordning vid talmaskiner för periodisk avspelning av ett ändlöst ljudband - 183.110;

Sem-Sandberg, S G, VÄ/UsGbC - Kopplingsanordning för en multivibrator, som arbetar med långa pulstider - 183.114.

RIFA-kvinna blev vardagsvisast

Det blev en LM-are som kammade hem första pris i den riksomfattande förslagspristävlingen »Vardagsvis», som arrangerades av SAF, LO, TCO och civildepartementet! Och dessutom en kvinna! 32-åriga skrivbiträdet på RIFA Olga Lerner är den lyckliga, vars förslag vann klart över 806 manliga konkurrenters. Så många förslag blev nämligen kvar till slutomgången sedan den enorma floden av bidrag hårt gallrats av de deltagande företagens förslagsnämnder.

Olga Lerner blev 10 000 kr rikare på sitt förslag till verktyg för dopplödning av koppartrådar, som ansågs så värdefullt på Rifa att det blev en belöning på 1 000 kr från företaget för något år sedan. Upprinnelsen till förslaget var så här, som Kontakten tidigare meddelat.

När fru Lerner en dag fick en sjuknämnan av en kvinna frågade hon vad det var för fel med vederbörande och fick då se ett par svårt såriga fingrar. Såren hade uppstått vid doppförteningen av uttagstrådar till kondensatorlindor. Vid kondensatorstillverkningen skall nämligen 6 cm långa koppartrådar förtennas i ena änden genom att först doppas i flussmedel och sedan i en lågsmältande tennlegering. Efter dopningen till ca 6 mm djup slås överskottstennet bort från trådändarna och dessa hålls uppåt-vända tills tennet stelnat. Tidigare tillgick dopningen så att tre till fem trådar hölls mellan högra handens tumme och pekfinger utspridda i svag solfjädersform. Med detta förfarande hände det ofta att arbetarens fingertoppar sargades av grader på de avklippta trådarna. Såren förvärrades genom inverkan av nedrinnande flussmedel samt värme och ångor från tennlegeringen. Dessa omständigheter medförde täta personalbyten på denna arbetsuppgift och även sjukskrivning, i genomsnitt tre månader om året.

Fru Lerner gick in till sitt skrivbord och efter en stund hade hon konstruerat

Fru Olga Lerner med sitt verktyg som gav henne första priset i förslagspristävlingen »Vardagsvis».



SAF-ordföranden Bertil Kugelberg överlämnar förstapriset på 10 000 kr. till fru Olga Lerner. Nedan.

ett tångliknande verktyg, vars ena käft räfflats och den andra försetts med en fjädrande packning. Då verktyget är uppfällt kan ett 100-tal trådar rullas ut på den räfflade käften. Verktyget tillslutes sedan, varvid trådarna hålls fast av packningen. Höjdjustering av trådarna erhålls helt enkelt genom att stöta dem mot botten av flussbadet. Fru Lerner förbättrade senare räffloras utformning, så att det gick lättare och snabbare att få en tråd att stanna i varje räffla.

Sedan verktyget tagits i bruk har fingerskadorna helt eliminerats och dessutom har produktionen nära nog fördubblats.

Tävlingsjuryns utlåtande om fru Lerner's förslag lyder så här:

»Fru Lerner har genom vakenhet un-

der sin sysselsättning med andra arbetsuppgifter observerat de problem som orsakats av en arbetsoperation i verkstaden och skisserat en anordning som undanröjde olägenheterna. Denna har hon dessutom utformat till ett rationellt och produktionsfrämjande verktyg. Förutom att de tidigare uppträdande fingerskadorna helt har eliminerats, har sålunda produktionen vid ifrågavarande arbetsoperation i det närmaste fördubblats samtidigt som arbetskraftens förtjänst har stigit. Trivseln har ökat och det möter inte längre någon svårighet att få arbetare att kvarstanna på denna arbetsuppgift.

Fru Lerner's förslag är ett utmärkt exempel på vad den enskilda arbetstarens vakenhet och intresse kan betyda för höjd produktion, ökad säkerhet och bättre trivsel. Enligt juryns mening representerar förslaget på ett så förnämligt sätt den vardagsrationalisering som företagsnämndsverksamheten och pristävlingen syftar till att stimulera, att juryn beslutat tilldela henne första priset i tävlingen. Fru Lerner har i ordets bästa mening varit VARDAGSVIS.»

Detta var nu inte första förslaget av fru Lerner. Sju andra belönade förslag vid Rifa har hon bakom sig och det är ingen överdrift att säga att hon är en av Rifas flitigaste förslagsställare. Hon har alltid varit tekniskt intresserad och har också planer på att utbilda sig till ingenjör, vilket kanske kan förklara att en kvinna – till alla kvinnliga LM:ares glädje – lyckades besegra 806 män.





Guldmedaljfesten 1962



1962 års guldmedaljfest i mitten av december ägde traditionsenligt rum i Stockholms stadshus där cirka 300 medaljörer och inbjudna hade mött upp. Antalet medaljörer var denna gång 84 och därmed har med 1962 års medaljutdelning som var den nittonde i ordningen 860 guldmedaljer och penninggratifikationer överlämnats till gamla LM-are.

Medaljutdelningen förrättades av styrelseordföranden dr Marcus Wallenberg, verkställande direktör Sven T Åberg och vice verkställande direktör Hugo Lindberg med benäget bistånd av fruarna Marianne Wallenberg och Birgitta Åberg. Efter den högtidliga ceremonin i Blå Hallen samlades man i Gyllene Salen för middag, tal, underhållning och dans. Under middagen talade styrelseordföranden dr Marcus Wallenberg till medaljörer-

Cirka 300 personer deltog i 1962 års guldmedaljfest som inleddes med medaljutdelning i Blå Hallen i Stockholms stadshus. Ovan.

VD Sven T Åberg med två LM-veteraner. T. v. förman Hildegard Johansson från Kabelverket med längsta anställningstiden av de kvinnliga LM-arna, 40 år, och t.h. hennes motsvarighet på svärdsidan, Gustav Nilsson, också han från Kabelverket, med anställningstiden 41 år.

250-tal LM-are belönade

na, vilkas tack frambars av tekn. dr Yngve Rapp. Under middagen framträdde också HF:s lucia med tärnor. Lucian, Gunnel Byrenius, T/Kp, är för övrigt dotter till en av årets guldmedaljörer, civiling. Gunnar Byrenius, HF/Om. För uppskattad underhållning svarade också den från Hylands hörna välkände William Clausen samt traditionsenligt operasångare Sixten Fark. Taffel- och dansmusik ombesörjdes som vanligt av Eric Malmberg och LM-orkestern.

Längsta anställningstiden av 1962 års guldmedaljörer har 59-åriga Gustav Nilsson. Han arbetar vid KV, där han började för 41 år sedan. Under årens lopp har han gjort sig känd som en av KV:s flitigaste – om inte rent av den flitigaste – förslagsställare och han har också fått ett 25-tal av de 30-talet förslag han lämnat in belönade. Under många år var han också ordförande i KV:s verkstadsklubb.

Av de kvinnliga medaljörerna har fru Hildegard Johansson den längsta anställningstiden, drygt 40 år. Hon har också sin arbetsplats vid Kabelverket, där hon sedan 1946 är förman på snörmonteringen.

Bland 1962 års guldmän återfinns flera personer i företagsledningen, bl. a. direktörerna Adolf Drougge, RMIC, Göte Fernstedt, DF, och Erik Lindström, HF/YC, disponent Joel Frenning, HUC, och överingenjörerna Sten Nilsson, GC, och Gunnar Åberg, HF/NC.

Kuriöst nog hade också dir. Drougges sekr. fru Harriet Günther nått guldåldern samtidigt med sin chef. Och bland andra välkända medaljörer återfanns »Lunkan», HF-utställningens pigge historieberättare, ingenjör Eric Lundqvist.

Medaljörerna:

Hr Harald Ageklint, HF/Vt13, diploming. Olof Albro, HF/Up, fru Ebba Andersson, HF/Vt39, fru Iris André, HF/Cf, fru Linnea Apelqvist, KV, hr Alrik Bengtsson, HF/Vt39, civiling. Torsten

Dr Marcus Wallenberg tackar dir. Göte Fernstedt för många års trogen tjänst. Längst t. v. fru Marianne Wallenberg. Överst.

VD Sven T Åberg med fru Birgitta medaljerar fru Harriet Günther från Ermi i Karlskrona. I mitten.

En glad trio på väg upp till medaljormiddagen i Gyllene Salen. Fr. v. direktör Sigfrid Häggberg, guldmedaljör år 1947, fru Marianne Wallenberg och amiral Erik Anderberg. Längst till höger i bakgrunden fru Siri Lindberg.





Berglund, HF/Xp, fru Valborg Bjelkerot, HF/Vt36, civiling. Erik Blomberg, HF/Up, civiling. Tord Bohlin, HF/Fm, civiling. Gunnar Byrenius, HF/Om, hr Bertil Bång, KV, hr Folke Bäckstedt, KV, fru Thyra Cassbro, RIF, hr Henry Clausen, Brasilien, hr Nils Dahl, HF/Zms, ing. Ernst Dahlander, HF/Mph, civiling. Eyvind Danielsson, HF/Up, dir. Adolf Drougge, RMIC, ing. Erik Engquist, HF/Ym, hr David Eriksson, GVkp, hr Erik Eriksson, HF/Vt27, dir. Göte Fernstedt, DF, hr Erik Fransson, HF/Vt60, disp. Joel Frenning, HUC, hr Henrik Friberg, HF/Vt11, hr Erik Friman, ABA, ing. Carl Gauffin, G/Xbt, hr Wilhelm Grönberg, Argentina, hr Eskil Gustavsson, HF/Vt11, fru Karin Gustavsson, SER, fru Harriet Günther, RMI Karlskrona, ing. Alf Hofström, SIB, hr Frithof Holmerin, HF/Vt15, hr Daniel Häll, HF/Vp, ing. Einar Häggroth, G/Xvx, hr Gustaf Höglund, HF/Vt17, hr Einar Jansson, FÖB, hr Bertil Johansson, HF/Vt25, hr Bruno Johansson, HF/Zm, fru Hildegard Johansson, KV, hr Martin Johansson, HF/Zms, hr Thomas Johansson, HF/Vt18, ing. Eric Jonsson, HF/Mph, ing. Elis Karlberg, SRA, hr Karl Carlsson, KV, hr Harry Kihlgren, BA/Vp, hr

Sven Klingvall, HF/Zms, hr Sture Källryd, HF/Vt25, frk Gertrud Liman, HF/Vt17, fru Viola Lind, HF/Vp, frk Anna-Lisa Lindström, FÖB, dir. Erik Lindström, HF/YC, hr Hugo Ljungstedt, ABA, ing. Eric Lundqvist, HF/Dfk, hr Pontus Magnell, TVpp, hr Gustav Malmberg, HF/Vt11, hr Erik Mattsson, HF/Vt13, ing. Haldor Montell, HF/Cb, hr Nils Möller, HU, hr Gustav Nilsson, KV, övering. Sten Nilsson, GC, hr Charles Norberg, BA/Vg, hr Nathanael Olsson, HF/Vt03, ing. Otto Ohrlander, SRA, frk Margareta Pettersson, HF/Vt 17, fru Maria Rapp, HF/Vt19, tekn. dr Yngve Rapp, HF/Dtr, hr Arvid Sjöberg, TVki, civiling. Curt Stockman, HF/Dhu, hr Artur Stolpe, GV, hr Ragnar Ström, HF/Vbto, hr Bertil Strömfeldt, GV, hr Gunnar Ståhlholm, BA/Vt, civiling. Sune Sundén, HF/Dpu, hr Carl Svensson, KV, civiling. Edvin Tillgren, HF/Na, hr Arne Thorelli, Libanon, hr Gösta Thorén, ABA, frk Margit Waller, HF/Lna, ing. Einar Wandell, BA/Vt, frk Gurli Wibom, G/Korr, övering. Gunnar Åberg, HF/NC, hr Allan Östlund, HF/K39.

Några dagar tidigare skedde den årliga utdelningen av bronsplaketter och penninggratifikationer till anställda vid

Makarna Anna och Evert Pettersson, båda anställda på HF, fick samtidigt mottaga bronsplaketter jämte gratifikation för 25 års tjänst, en händelse som ägde rum för första gången i bolagets historia. T. v.

Fröken Anna Andersson, Erik Karlsson, Gustav Engström och Elis Johansson på Vt 15 får bronsplakett av fr. v. dir. Hugo Lindberg, ingenjör Filip Wetterholm och VD Sven T Åberg. Nedan t. v. Herr Tore Ryberg, HF/Yfp, tackas för 25 års tjänst av VD Sven T Åberg och direktör Hugo Lindberg. Nedan t. h.

HF, Tellus, Gröndal, Kabelverket och Bromma för 25 års tjänst inom Ericsson-koncernen. Denna gång var det 159 anställda som belönades och det är det största antal plaketter och gratifikationer under ett år som utdelats samtidigt inom LME. Sedan traditionen infördes 1941 har sammanlagt 1 904 bronsplaketter utdelats.

Nu fanns också för första gången två äkta makar samtidigt med bland plaketörerna. Det har visserligen tidigare förekommit att två makar fått bronsplakett, men Anna och Evert Pettersson är hittills ensamma om att ha fått mottaga belöningen på samma gång. Evert Pettersson är förman på HF/F 67 och maken Anna arbetar på Vp. Hon är förresten mera känd bland gamla LM-are som »Sothönan». Det smeknamnet fick hon under krigsåren i början på 40-talet, då beredskapen gjorde att kvinnorna fick överta männens arbeten. Fru Pettersson som hade körkort fick rycka in som första kvinnliga förare av en personal- och transportbuss mellan HF och gamla LM. Som bekant drevs bilarna då med gas och hade sotiga och rykande aggregat. Därav smeknamnet.

Bronsplaketterna utdelades på traditionellt sätt av verkställande direktör Sven T Åberg och vice verkställande direktör Hugo Lindberg vid en rundvandring genom kontors- och verkstadslokaler och med en trumpetande härold i spetsen för uppvaktningsdelegationen.

Efter arbetsdagens slut följde gemensam middag för plaketörerna, varvid »25-åringarna» ytterligare harangerades av VD Sven T Åberg. Plaketörernas tack framfördes av hr Börje Berg, RIC.

Bronsplaketörerna:

Herr Hans Ahlinder, SÖ, herr Stig Aland, HF/Vba, ing. Alf Almgren, HF/



FIRST DAY COVER



Telefonaktiebolaget L M Ericsson

STOCKHOLM 32

Suède

Frimärkena på detta förstadagskuvert utgavs av Tuniens PTT (Post, Telegraf och Telefon) till minne av invigningen av några av L M Ericssons automatiska telefonstationer i Tunisien den 7 december i fjol. Dessa stationer utgör ett led i L M Ericssons upprustning av det tunisiska telefonsystemet och

beräknas vara helt utbyggt under 1964. Frimärkena föreställer från vänster: valören 200 millimes stationsbyggnaden Belvédère, 100 millimes en figur som telefonerar (huvudet är en fingerskiva och bålen en koordinatväljare), 50 millimes tre telefonister i profil, 15 millimes stationsbyggnaden i Sfax för radiolänken Tunis-Sfax, 10 millimes stations-

byggnaden i Carthago och 5 millimes stationsbyggnaden i Kasbah.

Sammanlagt har L M Ericsson fått beställningar från Tunisien till ett värde av 23 miljoner kronor. För närvarande har L M Ericsson totalt cirka 28 000 linjer i drift i Tunisien, bl. a. i områdena kring Tunis, Bizerte, Sousse och Sfax och gällande både lokal- och fjärrtrafik.

Krb, herr Arne Alpsjö, HF/Vt 24, ing. Hilding Amlin, BA/Dma, fröken Anna Andersson, HF/Vt 15, herr Arvid Andersson, ABA, herr Erik Andersson, HF/Vt 19, fru Svea Andersson, BA/Ve, fru Sylvia Andersson, TVkr, ing. Bo Angerbjörn, SIB, herr Stig Appelqvist, HF/Vt 39, herr Waldemar Bekkevold, G/Xbp, herr Gunnar Bengtsson, TV, herr Börje Berg, HF/RIC, herr Runar Bergholm, HF/Vt 27, ing. Gunnar Bernholm, HF/Ck, fröken Alice Billow, FÖB, ing. Rune Björkström, HF/Vkp, fru Svea Blomgren, ABA, herr Arne Blomqvist, HP/Yfs, fru Gertrud Bohlin, ABA, ing. Gunnar Brand, HF/Mal, herr Carl-Gustaf Bäck, TV, herr Stig Cedrelius, G/Kort, ing. Arne Dietsch, HF/AdaC, ing. Henry Eggehorn, HF/MrC, herr Sven Ehlin, GV, herr Manfred Ek, HF/Zm, fröken Greta Ekberg, FÖB, fröken Ingeborg Eklund, HF/Vt 17, ing. Gösta Eklöf, HF/Ki, ing. Harry Ekström, FÖB, herr Kjell Ekström, HF/Vt 36, herr Sven Emanuelsson, BA/Vt, herr Gustav Engström, HF/Vt 15, herr Arne Eriksson, HF/Vp, herr Birger Eriksson, KV, herr Gottfrid Eriksson, HF/Vt 36, herr Torsten Eriksson, HF/Vt 04, ing. Sven Erlandsson, FÖB, fröken Elin Forsberg, ABA, fru Margit Forsström, HF/Fp, ing. Thage Glimmark, HF/Np, herr Arne Gudmark, Peru, herr Birger Gustavsson, HF/Cf, herr Hugo

Gustavsson, DKB, herr Lennart Gustafsson, TV, herr Sven Gustavsson, G/Xvn, ing. Ragnar Göransson, HF/Vt, herr Oscar Göthlund, HF/Te, ing. Erik Hedman, MÖ/VC, ing. Frithiof Hellberg, HF/Vbu, herr Osvald Hellberg, HF/K 25, herr Per Hellberg, HF/Zm, herr Stig Hjelting, HF/Vt 15, herr Sven Holmerin, HF/Vt 39, herr Olov Håkansson, HF/Ik, fru Margit Hägg, ABA, herr Gunnar Hällgren, HF/Yfp, fru Gunvor Isaksson, FÖB, herr Adolf Jansson, HF/Vt 11, herr Folke Jansson, DKB, ing. Gösta Jarbert, HF/Cf, herr Gustav Jarredal, HF/Krr, ing. Tore Jern, HF/B, ing. Arnold Johansson, HF/Cb, herr Elis Johansson, HF/Vt 15, ing. Roland Johansson, DKB, ing. Uno Johansson, HF/Vbd, fru Karin Jonsson, HF/Vek, fru Viola Jonsson, ABA, fröken Signe Jundal, FÖB, fröken Dagny Carlsson, ABA, herr Erik Carlsson, HF/Vt 15, herr Ernst Carlsson, HF/Kkk, herr Hugo Carlsson, HF/Vt 16, fru Maja Carlsson, HF/Vt 37, herr Sven Carlsson, ABA, fru Margit Kristiansson, ABA, herr Carl Kroon, RMX, övering. Thorsten Lange, MÖC, ing. Elis Lantz, HF/Krx, herr Elis Larsson, HF/Zm, herr Arne Laurin, TV, fru Kristina Lavén, BA, herr Ragnar Lindberg, HF/Vt 24, fru Valborg Lindén, HF/Up, herr Eric Lindgren, HF/Vt 03, fru Elsa Lindström, HF/Vmi, ing. Lennart Lindström, BA/Dma,

fru Jenny Lindvall, HF/Vt 39, disp. Erik Liselius, FMC, herr Fritz Lund, HF/Vt 39, herr Arne Lundberg, HF/Ma, herr Ture Lundgren, HF/On, herr Gunnar Lundin, HF/Vt 32, herr Gunnar Lövgren, G/Xvrb, herr Åke Löfström, HF/Vt 21, ing. Georg Löfvö, G/Kgi, herr Erik Malmgren, HF/Zm, ing. Erik Malmqvist, Danmark, herr Per Mattsson, HF/Vt 13, herr Arne Meijer, BA, dir. Arne Melander, Mexico, herr Åke Mild, HF/Vt 16, ing. Bengt Modigh, KV, herr Knut Molin, HF/Vkm, herr Karl Neij, Gvp, herr

Forts. på sid. 19

Tre glada bronsplakettörer i Karlskrona. Fr. v. verkställare Einar Sandin, planeringschef Göte Nyberg och förman Nils Strömberg.





Ny LM-fabrik invigd i Ronneby

I ett strålande vinterväder invigdes torsdagen den 7 februari L M Ericssons nya fabrik i Ronneby, den fjärde LM-arbetsplatsen i Blekinge. Invigningen förväntades av landshövding Thure Andersson och övervars av ett stort antal av Ronnebys styrande och övriga inbjudna.

VD Sven T Åberg hälsade välkommen och konstaterade att denna fabrik uppförts på mycket kort tid. Sedan det preliminära tomtköpet den 19 juli 1961 – för övrigt samma dag som Ronneby Brunn invigdes – hade knappt 18 månader förflutit förrän första inflyttningen kunde äga rum. Byggnadstiden måste betraktas som anmärkningsvärt kort, bl. a. med tanke på svåra grundförhållanden. VD riktade så ett tack till dem som medverkat till den nya fabriken.

Landshövding Andersson uttalade sin glädje över att LM kommit till Blekinge och på några få år blivit den andra i ordningen av länets industriföretag. Den ökande industrialiseringen kommer befolkningen till del och landshövdingen hoppades att LM-initiativet skulle mana till efterföljd, varefter han förklarade fabriken invigd.

Den nya Ronneby-fabriken kommer att fungera som en satellitfabrik till Karlskrona och cirka 400 arbetare och ett 30-tal tjänstemän beräknas få arbete där. För närvarande sysselsätts cirka 220 personer. Produktionen skall huvudsak-

ligen bestå av montage, koppling och förbindning av stativ för automatiska telefonstationsutrustningar.

Vid full sysselsättning kommer man vid tillverkningen av telefonstationsutrustningarna att förbruka 90 mil förbindningstråd per vecka med en åtgång av i genomsnitt 3,5 km tråd per stativ. Vid arbetet åstadkommer man cirka en miljon lödpunkter per vecka. För emballage till produkterna använder lädspikningen cirka 3 000 löpmeter virke per vecka.

Fabriken ligger på Fridhemsområdet på en cirka 55 000 kvm stor tomt. Byggnaden är 108 m lång och 72 m bred samt uppförd i ett plan, fränsett en entresolvåning i källaren. Själva verkstadsplanet består av en stor montagehall med måtten 63 x 90 m, en svets- och lackeringsavdelning samt utrymmen för lädspikning, packning och förråd.

Det kan nämnas att man i samband med grundläggnings- och planeringsarbetena för den nya fabriken måst avlägsna 20 000 kbm schaktmassa. Cirka 2 500 lass grus har gått åt för bygget. Själva byggnaden består av bl. a. cirka 225 000 tegel. De monteringsfärdiga pelarna och balkarna väger tillsammans cirka 1 300 ton och taket har en vikt av ungefär 1 000 ton.

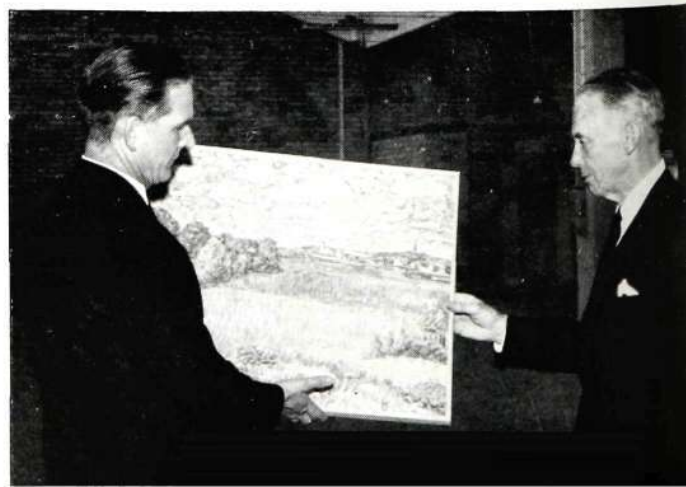
Ronnebyfabriken är den tredje större arbetsplats som Ericsson-koncernen grun-

dat i östra Blekinge i avsikt att bl. a. absorbera den överskottsarbetskraft, som sedan länge existerat inom detta område. LME:s lokalisering till Blekinge började för övrigt redan i mitten på 1940-talet då den nuvarande telefon- och väljarfabriken grundlades i Karlskrona genom inköp av en f. d. tobaksfabrik. Denna har ju undan för undan utbyggs och är nu Ericsson-koncernens näst största fabriksanläggning i Sverige och sysselsätter omkring 2 000 personer. Den andra fabriken i Karlskrona blev Ermis anläggning för tillverkning av elmätare och som blev färdig för ett par år sedan. Dessutom är en tredje fabrik för lackträdstillverkning nyligen påbörjad. Utöver dessa tre anläggningar och fabriken i Ronneby finns det också en verkstad i Olofström, där ett par hundra kvinnliga arbetare sysselsätts.

Ovan en exteriör av den nya Ronnebyfabriken. Nederst på omstående sida en interiör visande den stora monteringshallen. Mannen i förgrunden håller på med montering av relästativ och i bakgrunden sker koppling och lödning.

I samband med invigningen företogs en rundvandring genom den nya fabriken. Nedan t.v. pekar KA-chefen, disponent Erik Olsson, ut en intressant detalj i tillverkningen för landshövding Thure Andersson.

Ronneby stad uppvaknade med en tavla genom stadsfullmäktiges ordförande Helge Karlsson, som på bilden nedan t.h. överlämnar konstverket till VD Sven T Åberg.



Internationellt gymnasium till Viggbyholmsskolan

Nästa höst startar det första internationella gymnasiet i Sverige i och med att Viggbyholmsskolan har fått skolöverstyrelsens godkännande av en reallinje med engelska som undervisningsspråk. Linjen står öppen för såväl svenska som utländska elever. De svenska gymnasierna avslutar studierna med en vanlig studentexamen, medan de utländska eleverna får en motsvarande examen, i vilken dock svenska betraktas som ett främmande språk och engelska som modersmål.

Viggbyholmsskolan är ett internatläroverk för pojkar och flickor. Den ligger strax norr om Stockholm där de skilda elevhemmen, lärarbostäderna och institutionsbyggnaderna bildar en egen »villastad» vid Stora Värtan. Skolan har ungefär 500 elever, av vilka 260 bor i 14 elevhem.

Verksamheten som började 1928 omfattar en treårig realskola, allmänt gymnasium med alla sex grenarna samt tekniskt gymnasium med elektro- och maskinteknisk linje och så den nya internationella linjen. För att kunna bedriva en effektiv undervisning har man jämförelsevis små klasser (på internationella linjen högst 25 elever). Vid skolan lägger man också stor vikt vid estetisk och fysisk fostran, och man är väl rustad med lokaler för konstnärlig verksamhet, hemslöjd och idrott. Internatmiljön ger också goda möjligheter till en positivt personlighetsdanande handledning, vilket ju är av största värde för de föräldrar som måste sända bort sina barn under skoltiden.

Avgifterna på gymnasienivån uppgår till 6 950 kr per år. De personliga utgif-



»Svart» dag på Ermi

En »svart» dag hade Ermi i Karlskrona måndagen den 28 januari i år. Plötsligt på eftermiddagen trängde tjocka, svarta rökmoln ut i ett par av fabrikslokalerna och belade maskiner och arbetsbord, golv, väggar och tak med ett otrevligt sotlager. Den automatiskt tillkallade brandkåren fick snart bukt med röken, lyckligtvis utan att åstadkomma några vattenskador. Sedan molnen skingrats kunde orsaken konstateras. En svetslop-

terna uppskattas till 400 kr per termin. Ur skolans egen »Dag Hammarskjölds minnesfond» kommer varje år att utgå till en elev på internationella linjen ett stipendium på 7 000 kr, vilket kan sökas av studerande i de underutvecklade länderna. Både stipendiat och ordinarie elever bör för att komma in på det internationella gymnasiet vara 16–18 år och ha förkunskaper som motsvarar en svensk realexamen med goda betyg i engelska och matematik.

pa hade hamnat i en takisolering av skumplast och på ett för svetsarens brandredskap oåtkomligt ställe. Även om »elden» ej åsamkade några skador av betydelse för driften måste fabriken stängas för vädring i två timmar. Redan morgonen därpå var driften i full gång igen utom i de arbetslokaler som utgjort centrum för sotlagringen. Där fick nu i stället personalen ägna sig åt storstädning iförda Flottans bussaronger, som ställts till förfogande av Marinensintendentur, och under tisdagen kunde en besökare fått den uppfattningen att Ermi var en anstalt för utbildning av sotare. Tack vare personalens hjälpsamma insats i rengöringsarbetet kunde dock utleveranserna av mätare återupptas redan på onsdagen.

På bilden ovan syns fröken Marianne Svensson, som i vardagslag justerar mätare, i färd med att tvätta takplåtar, påpassligt fångad av Fotoklubbens energiske ordf. ingenjör Sigvard Olsson.



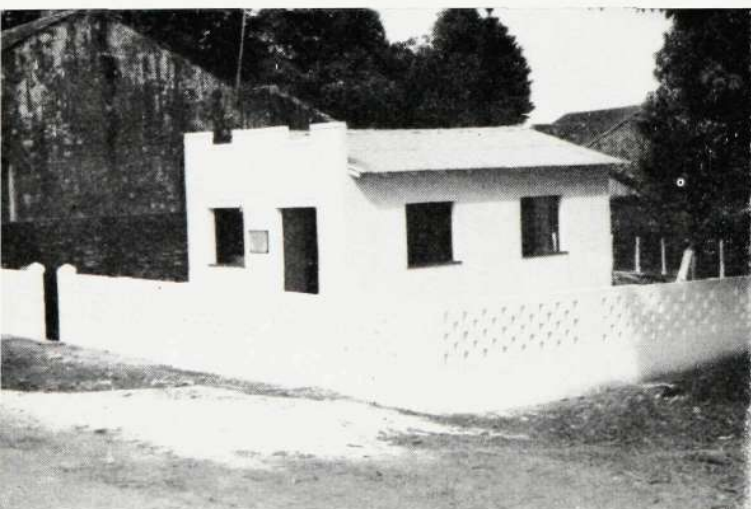
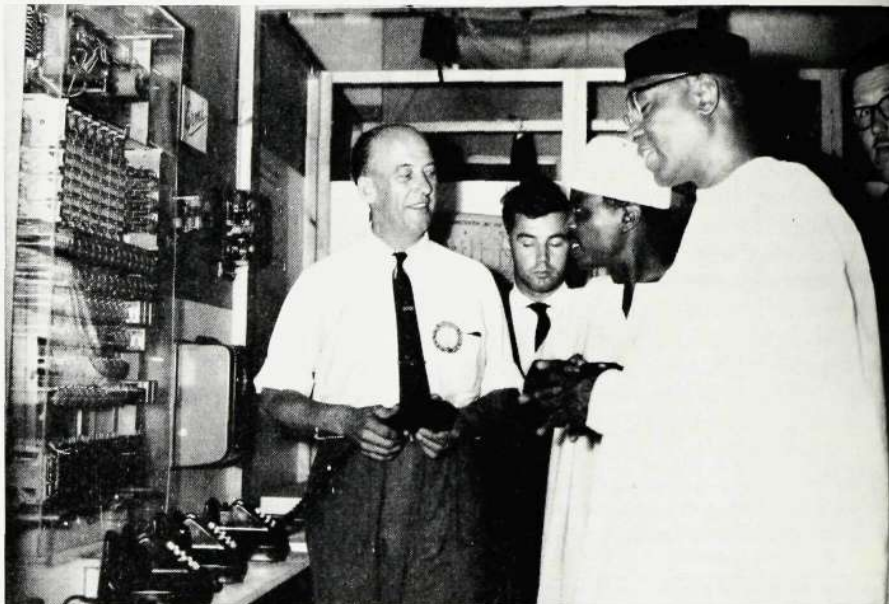


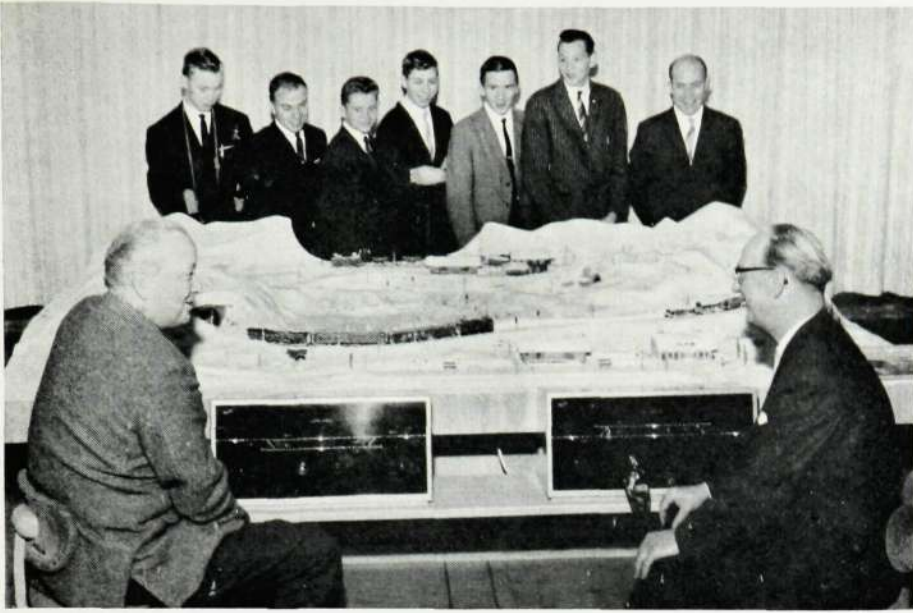
Arbetena med den nya telefonfabriken i Broadmeadows nära Melbourne i Australien har nu påbörjats. Fabriken som uppföres av LM Ericssons australiska dotterbolag L M Ericsson Pty, Ltd. skall i första utbyggnadsetappen omfatta cirka 12 000 kvm. produktions- och kontorsutrymmen och möjliggöra utökad tillverkning av telefonstationsutrustning och annan telekommunikationsmateriel. På bilden tar VD Sven T Åberg första spadtaget — förlät grävmaskinskopan — till det nya bygget.

41 nationer, däribland Sverige, deltog i slutet av förra året i den första internationella mässan i det tropiska Afrika, närmare bestämt i Lagos, Nigeria. Utställningen blev en avgjord framgång och under den tre veckor långa mässtiden räknades cirka 1,2 milj. besökare in. LME:s telefoner var några av de i Afrika välkända svenska produkter som fanns med på mässan. På bilden nedan visar Nils Eriksson från LME några LM-produkter för fr. v. Tony Maxwell, IPTC, Nigerias informationsminister Benson, generalguvernör Nramdi Azikiwe och ambassadör Love Kellberg.

I slutet av förra året ordnade läroverksungdomarna i Karlskrona operation Dagsverke. En grupp ungdomar invaderade också LME i staden och de klarade sig fint i förvärvslivet med de för en del ovana sysslorna. Ungdomarna får här representeras av skrivmaskinskunniga Gail Ahlberg, nedan t.h.

Teléfonos de Amazonas S/A har nyligen tagit i drift en telefonstation utrustad med en LM Ericssons manuella CB-växlar typ ADF för 120 abonnenter. Stationen ligger i Itacoatiara omkring 20 mil från staden Manaus vid Amazonfloden. På bilden nedan syns stationshuset som ligger i ett av jordens regnrikaste områden. Årsnederbörden uppgår nämligen till bortåt 2 000 mm per år och det innebär att luftfuktigheten är så stor året runt att man får extra problem med isolationen om inte luftkonditionering kan tillgripas.





Elever från lärlingsskolan vid A/S Elektrisk Bureau i Oslo har gjort ett studiebesök på HF. Bland annat besågs naturligtvis utställningen, där den blockstyrda modelljärnvägsanläggningen väckte stort intresse. På bilden demonstrerar en av lärarna vid HF:s lärlingsskola, ingenjör Roland Sjöberg, t.v. anläggningen för gästerna och deras ledare ingenjör Rolf Gullbrandsen.

Så här vacker tog sig Katrineholmsfabriken ut under januarimörkret och medan julgranen ännu fanns kvar på tomten som en extra ljuspunkt när LM-arna anlände till eller lämnade arbetsplatsen. Bilden nedan.

Stockholms Enskilda Bank och Skandinaviska Banken i Stockholm fick i slutet av året sina hos L M Ericssons Driftkontrollaktiebolag beställda datamaskiner ICT 1301. Båda anläggningarna är utrustade med entums magnetband, som har en arbetshastighet av 90 000 siffror per sekund. Datamaskinerna kommer i första hand att överta checklöne- och checkräkningsrutinerna. På bilden längst ned Stockholms Enskilda Banks anläggning efter installationen.



Ericofonen har spritts vida omkring över jordklotet. Nu har den också nått de här Colorado-indianerna, som definitivt slutat använda rök-signalerna för att meddela sig med varandra. Ovan.





En förtrollad övärld

Ingenjör Sven Wenhammar, chef för Telefonos Ericsson C. A. i Ecuadors huvudstad Quito, har under sin tjänstetid i den sydamerikanska republiken skaffat sig en ingående kännedom om de tropiska förhållandena kring ekvatorn. Här berättar han för Kontakts läsare om den förtrollade övärlden Galapagos, som ligger i Stilla havet utanför Ecuadors kust.

Den samling öar, som bildar den mångbesjungna arkipelagen Galapagos, utanför den ecuadorianska kusten i Stilla Havet var försjunken i dimhöljt dunkel under fyra sekel efter sin upptäckt år 1535, när en biskop på väg från Panamá till Perú av havsströmmar och vindar drev iland på dessa ensliga öar i oceanens oändlighet.

Arkipelagen, som består av tretton öar, sju ton kobbar och fyrtiosju klippor med en total yta på nära åttatusen kvadratkilometer, ligger på ett avstånd av hela tusen kilometer från det ecuadorianska fastlandet. Alla öarna är av vulkaniskt ursprung och har troligen aldrig varit förbundna med det amerikanska fastlandet. De uppvisar utomordentligt sällsynta geologiska fenomen, bland vilka man uppmärksammar den stora vulkanen på ön Isabela med en diameter på tio kilometer och en höjd över havet av 1 130 meter och i vars krater man finner

en plåtå täckt med förstenad lava. På ön Fernandina finns en sjö med en ö i vars mitt en annan sjö uppstått i kratern på en annan intern vulkan.

Klimatet får också räknas till naturens sällsyntheter. Trots att ekvatorlinjen skär tvärsigenom ösamlingen är luftens temperatur behaglig och varierad (21–29° C.). Vattentemperaturen ligger mellan 17° och 30° C. Det är den s. k. Humboldtströmmen, vars svala vatten badar öarnas stränder, som framkallat en serie naturliga omständigheter och förvandlat arkipelagen till ett land av geografiska, zoologiska och botaniska överraskningar.

Öarnas fauna har varit och är ännu föremål för stort vetenskapligt intresse. Charles Darwin baserade många av sina berömda evolutionsteorier på observationer, som företogs under en expedition i dessa farvatten. Karakteristiska är ett tiotal arter av jättesköldpaddor (äldre spansk benämning på sköldpadda är just »galapagos») med en vikt på upp till trehundra kilo och uppnående en så hög ålder att de anses höra till de äldsta levande varelserna på jorden. Då och då företar de i flock mycket långsamma promenader (inte mer än ca 100 meter per dag) från sina permanenta boplatser för att söka efter vatten, som de dricker varannan eller var tredje månad, varvid

Galapagos natur är skiftande och rik på underliga klippformationer. Bl. a. finns en klippö som kallas »Det sovande lejonet». Övan.

Ett samfärdsmedel så gott som något om man inte har brattom. De tama jättesköldpaddorna har för övrigt gett öricket dess namn, Galapagos.



Guldfest på SKV



Vid en högtidlig ceremoni tisdagen den 18 december i följ utdelades Sieverts Kabelverks förtjänstmedalj i guld jämte gratifikation till åtta förtjänta SKV-are. Dr Marcus Wallenberg höll ett anförande till årets medaljörer och överlämnade medaljerna med hjälp av fruarna Åberg och Westling, som fäste medaljerna på de belönades bröst. Samtidigt överlämnades plånbok med ineliggande gratifikation av dir. Sven T Åberg.

Omedelbart efter medaljdelningen följde gemensam middag i tjänstemannamässen, i vilken deltog bl. a. dir. och fru Åberg, dir. G Klemming och dir. H

Lindberg samt tidigare års medaljörer. Under middagen föredrogs traditionsenligt dir. N Nymansons versifierade tal med en blandning av skämt och allvar till de nya »guldklubbmedlemmarna». Dir. S T Åberg talade också till veteranerna, vars tack frambars av hr Bror Jeffner. Efter middagen framförde SKV:s egna förmågor en trevlig kabaret.

På bilden de åtta medaljörerna. I främre raden fr. v. hrr Bertil Lindstedt, Anselm Forsell, dir. Arvid Westling och hr Arvid Holm. I bakre raden fr. v. civilingenjör Sixten Olstedt, hrr Erik Thelin, Gustaf Birkoff och Bror Jeffner.

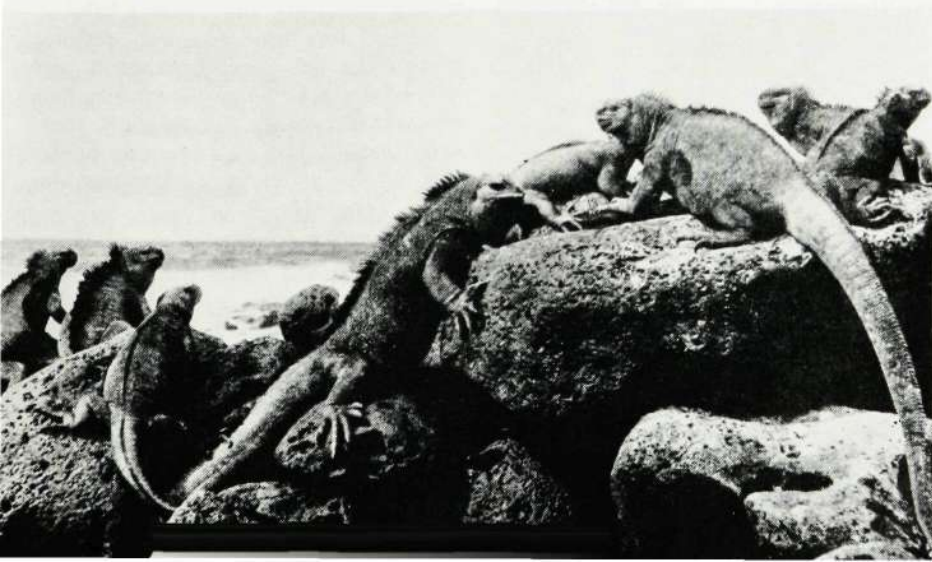
genom att försöka etablera en nationalpark på någon av öarna.

De kolossalt rika fiskevattnen omkring detta örike med framförallt klippfisk och tonfisk men även fyrögda fiskar exploateras av en del ecuadorianare, men mest av nordamerikaner och japaner, som då och då anklagas för pirattfiske.

Under mer än fyrahundra år var denna arkipelag ett »ingen-mans land», till år 1832, då en berömd ecuadoriansk general, José de Villasmil tog öarna i besittning i den ecuadorianska regeringens namn. Sedan dess har det gjorts åtskilliga försök till kolonisering, men utan gott resultat, huvudsakligen beroende på bristen på dricksvatten och på isoleringen från den civiliserade kontinenten. För närvarande bebos öarna av omkring 2 000 personer.

Det var i samband med den japanska attacken mot Pearl Harbour under andra världskriget, som öarna fick ett strategiskt militärt värde för försvar av den amerikanska kontinenten. Förenta stater-

Forts. på sid. 19



Jätteödlorna — iguanas — är kvarlevor från förhistorisk tid.

Många projekt hos Televerket i Farsta

Televerket tog i början av året sin nya anläggning i Farsta i besittning. Det är tekniska byråns stationsutvecklingsavdelning, stationsprojekteringsavdelning och provningsanstalt samt Radiobyråns avdelning för allmän radioteknik som flyttat till de nya laboratorierna, där nu sammanlagt 850 anställda, varav 500 tekniker, är placerade. Dessutom återfinns datacentralen och hela radiolicensavdelningen i Farsta.

Den nu avslutade byggnadsetappen omfattar två 8-våningshus, men ytterligare ett hus har beslutats och påbörjas i dagarna. I samband därmed får man också ett 80-90 meter högt radiotorn för olika slag av antennmätningar. Hittills har 25 miljoner kronor investerats i Farsta-anläggningen, men ytterligare 6,6 milj. har beviljats av riksdagen.

Telestyrelsens utvecklingsverksamhet har under de senaste åren varit koncentrerad till nödvändiga utrustningar för automatisering av det svenska telefonnätet. I de tekniska utrustningar som utvecklats har som central byggen använts den svenska koordinatväljaren. I samarbete med L M Ericsson har under de senaste åren utvecklats moderna automatiska abonnentväxlar för alla storleksbehov. Vidare har Telestyrelsen för den svenska landsbygden utvecklat små helautomatiska telefonanläggningar och för rikstrafikens automatisering helautomatiska växlingscentraler, s. k. förmedlingsstationer.

Ett av de största forskningsobjekten vid Farstaanläggningen är den av LME och Telestyrelsen gemensamt utvecklade elektroniska experimentväxeln Test 1.

Den blir mindre, behöver mindre strömkällor och blir billigare att underhålla än de konventionella växlarna. Dessutom får växeln några speciella servicemöjligheter. Genom att slå ett speciellt nummer skall man kunna överflytta egna samtal till ett annat abonnentnummer och vidare kan man abonnera på enkla nummer för de personer man ringer ofta. Test 1 har en fin hjärna. Minnet klarar 300 000 additioner av två siffriga tal på en sekund. För att gardera sig mot fel på hjärnan dubblar man den. Om det då uppstår något fel kopplas en överordnad funktion in och räknar snabbt ut vad felet är. Felet anges sedan av en skrivmaskin i klartext och reparatören har bara att läsa på papperet vad han skall göra.

Fullt utbyggd skall växeln kunna betjäna 10 000 abonnenter. Redan i år skall växeln provas i Farstaområdet och i och med det får också farstaborna möjlighet till knappsatstelefoner i stället för finger-skivor.

Ett annat stort projekt är biltelefoner. Sedan 1953 har det varit möjligt att telefonera från bilen, dock endast för en minoritet. I dag finns omkring 100 biltelefoner i Stockholm och hälften så många i Göteborg. Nu har ett nytt system utvecklats som blir enklare och billigare och som till en början ger möjlighet att ta emot ytterligare ett 100-tal abonnenter. Än så länge är det dock relativt dyrt att biltelefonera. Inträdesavgiften är 2 000 kr. 200 kr kostar det i kvartalet och dessutom utgår radio- och telefonavgift för varje samtal, även om man själv blir uppringd.

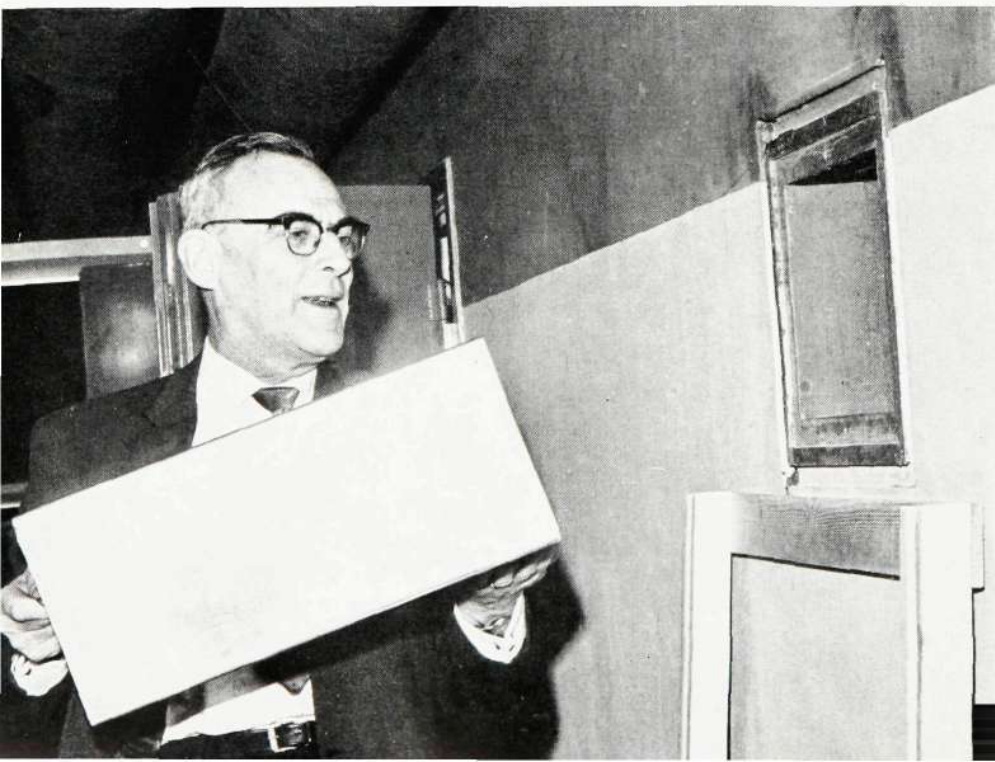
Att få tag i en person som befinner sig var som helst mellan Ystad och Haparanda kommer om några år att vara möjligt. Genom att slå ett vanligt telefonnummer kommer en mottagare som den sökte har med sig att ge ifrån sig en signal och den sökte vet därmed att han skall ringa ett på förhand överenskommet telefonnummer. Mobilsökningen går tekniskt till så att varje abonnent får en signal, bestående av en tonkombination olika för alla abonnenter, som via radiostationer sänds över hela landet när abonnentens nummer slås. Genom att variera tonkombinationen kan man klara upp till 100 000 abonnenter.

Stereoprogram i radio kommer att bli verklighet även i Sverige om några år. På Farstalaboratorierna förbereds nu ett system enligt vilket stereoprogrammen matas ut i två sändningskanaler över FM-bandet och kan avlyssnas av endast en speciell mottagare med stereohögtalare. Hittills har man vid försökssändningarna måst använda sig av två apparater och då har programmen sänts över två olika våglängder. Svårigheterna ligger bl. a. i att stereoöverföringen blir tio gånger känsligare för störningar än vanliga program på FM-bandet.

LME:s och Telestyrelsens teletrafikmaskin finns också i Farsta. Den är televerkets speciella problemlösare när det gäller att undersöka förmågan att klara telefontrafiken med de olika telefonsystem som utvecklas. Med utflytningen till Farsta har maskinen byggts ut - i vissa avseenden till det tredubbla - och på så sätt fått vidgat användningsområde.

I och med tillkomsten av Datacentralen i Farsta, som för övrigt är en av landets största hålkortsanläggningar har Televerkets olika hålkortsavdelningar i Stockholm sammanförts till en enda enhet. På Datacentralen debiteras nu 1,1 miljoner telefonabbonenter och det innebär att i genomsnitt 120 000 hålkort bearbetas varje dag. För 620 000 av de 1,1 miljoner abonnenterna sker dessutom fakturering och betalningskontroll också med hjälp av hålkortsmaskiner. Samma sak sker också för två milj. radiolicens- och 1 milj. TV-licensinnehavare. Det betyder att varje dag året runt pos-

Forts. på sid. 20



Ett skrin med handlingar från Televerkets verksamhet i dag, särskilt med anslutning till Farstaanläggningarnas projektering, har murats in i en vägg i Farsta. På bilden är det generaldirektör Håkan Sterky som lägger sista handen vid inmuringen.

TRÅDSTUMPAR

LM-REKLAM AV ÄLDRE ÅRGÅNG
DEN DAG DET REGNADE PENGAR

L. M. Ericsson & Co.,

STOCKHOLM (Sweden).

Telegraphic address: MICROFON, STOCKHOLM

MAKERS OF

TELEPHONE APPARATUS,

Central Apparatus of all sizes for single and double circuits,

Telegraph and Fire Alarm Apparatus.

Speciality: Telephonic Plant.



No. 2.
Telephone Apparatus
for terminal station.



No. 3.
Telephone Apparatus
for intermediate station.

L. M. Ericsson & Co., Stockholm.

Så här såg LM:s annonser ut år 1892. Annonsen fanns i Exportföreningens katalog år 1892 och har med anledning av Exportföreningens 75:e verksamhetsår, som slutade vid årsskiftet, åter publicerats tillsammans med några andra företagsannonser av samma årgång i föreningens tidskrift Svensk Export. Som synes gjorde LME år 1892 reklam för – naturligtvis – telefonapparater och vidare centralapparater för enkla och dubbla ledningar, telegraf- och brandalarmapparater. Som specialitet angavs telefonanläggningar. I annonsen har avbildats en ändstationsapparat, t. v. och en mellanstationsapparat.

LME av i dag har också uppmärksamats med en sida under rubriken Kvalitet och precision. Bland bilderna från koncernens olika verksamhetsområden återfinns den nya telefonen Dialog.

Alla har vi väl någon gång drömt om att det skulle regna pengar över oss. Men hur många har tänkt på hur det skulle gå om alla blev stormrika? I varje fall inte mannen i den här sedelärande berättelsen enligt en amerikansk källa.

»Jag kommer aldrig att glömma den dag det regnade pengar. Det var vår i luften och livet var fullt av förhoppningar. Plötsligt förmörkades himlen av en olycksbådande sky. Jag hade nätt och

jämnt uppfattat den, förrän det började regna. Ösregna. Det var emellertid inte något vanligt regn – det som regnade i en strid ström var pengar. Nya, härliga sedlar – och alla i stora valörer. Pengarna fortsatte att regna över mig och jag stoppade ivrigt fickorna fulla. Jag skyndade mig hem och alarmerade hela familjen. Gemensamt gick vi ut och fyllde allt vi kunde komma över med pengar.

Plötsligt kom jag att tänka på att jag för länge sedan borde ha gett mig iväg till mitt arbete. Arbetet? Inte mera för mig, tack! Jag behövde inte längre arbeta – jag var ju rik!

Jag försökte ringa min chef, för att meddela honom att jag inte skulle komma till jobbet varken i dag eller någon annan dag. Jag fick inget svar, så jag körde genom penningregnet hem till hans bostad. Han var hemma, men brydde sig tydligen inte om, vad jag ville säga, ty han var strängt sysselsatt med att samla ihop sedlar. Han tänkte tydligen för sin del inte heller återgå till arbetet.

Hela dagen räknade jag och min familj sedlar och ordnade dem i prydliga 10 000-kronorsbuntar. Då det blev natt, räknade vi fortfarande våra sedlar och det dröjde länge innan vi var färdiga. Vi ägde milliontals kronor. Vad gjorde det att vi hade gått miste om en natts sömn.

På morgonen tänkte vi rafs ihop de återstående sedlarna, plocka ned dem i bilen och ge oss iväg på en lång, angenäm resa. Vi var ju ekonomiskt oberoende. Då vi emellertid kom till bensinstationen nästa morgon för att tanka, var den stängd. Ägaren hade också tillräckligt med pengar. Så han behövde inte sälja bensin mera.

Vad var att göra? Inga tåg gick heller. Alla människor hade uppgett sina arbeten. De behövde inte längre tjäna pengar. Vart vi än gick var butikerna stängda. Ingen sålde något. Innan dagen hade gått tillända var landet lamslaget. Vi kom underfund med att ett land endast kan vara rikt, när dess produktion är i gång. Vi såg på våra penninghögar, som var komplett värdelösa, eftersom vi inte kunde köpa något för dem.

Vi blev på det klara med att det inte var någon glädje med mera pengar, om inte produktionen av varor, som man kan köpa för pengar, ökade i motsvarande grad. Samtidigt som vi gjorde upp en eld på sedlar till ett värde av så där en



Från LM-signaturen Medusa har vi fått nedanstående lyriska bidrag. Vi finner oss ännu så länge i februari och än så länge är det vinter. Men en tidig vår i början av mars hoppas vi väl alla på.

Det är vinter som våras.

Det är istapp som tåras.

Det är slask,

det är trask

i pampusch.

Det är tunnare sula.

Det är jumpning och kula,

krig på lås'.

Börja slåss,

om Du törs!

Det är vaknande dvala.

Det är vildgås och svala,

som drar hit

på visit

via air.

Det är katter som jamar.

Det är pussar och kramar.

I natur

tas en tur.

Man är kär.

Det är grål och försoning.

Det är jakt efter boning.

Man och mö

står i kö

för en chans.

Det är gumman i stolen.

Se, hon nickar åt solen,

slutar sy,

lägger ny

patience.

Det är mildare väder.

Det är ljusare kläder.

Modehus

– stim och brus.

Vilken fars!

Det är mörkret som lämnas,

nu när dagarna jämnas.

Än ett år

med en vår.

Det är mars.

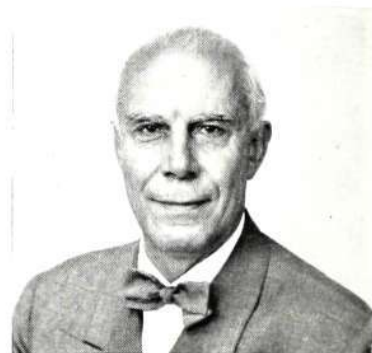
Medusa

100 000 kr för att få lite värme, kom vi till den övertygelsen att man endast kan höja sin levnadsstandard med stigande produktion och handelsomsättning.

Sedan vaknade jag. Men då hade jag också fått mina ögon öppnade av den där drömmen.»

En LM-pensionär berättar

Ingenjör Rolf Ljunggren, chef för FÖB:s ritkontor, avgick den 28 januari med pension, på dagen 50 år sedan han började på LME. Det var alltså år 1913 som den då 15-åriga ynglingen blev elev vid LME för utbildning till växelbordsmontör. Ingenjör Ljunggren berättar här för Kontakts läsare bl. a. något om de unga pojkarnas mödosamma vardag i början av seklet och ber samtidigt att med denna artikel få sända en hälsning till alla LM-are han kommit i beröring med under årens lopp.



– Det var på dåvarande avdelning 22 under verkställare I Rydén som jag den 28 januari 1913 började som elev för utbildning till växelbordsmontör, berättar ingenjör Ljunggren. Som alla pojkar i den åldern fick jag börja dagen med att ta upp beställningar på smörgåsar, mjölk och pilsner hos lagbasar, hjälpmontörer och de som arbetade vid »bänken». Sedan fick man hämta ut och betala beställda livsfrönödenheter hos fru Kindvall i porten vid Thulegatan 15, varefter utdelningen började. Att märka är att inga »springpojkar» fick åka hiss trots att det var tunga bördor att bära fem trappor upp till växelbordsavdelningen.

Efter cirka sju månader fick de elever som skött sig börja vid – som det hette – »Bänken» hos någon lagbas, d. v. s. få ut verktyg och även själv tillverka en del speciella sådana som användes vid förbindning och framställning av manuella telefonväxlar och växelbord. Timpningen var 18 öre och arbetstiden räckte från kl. 7 till kl. 18 med en kvarts avbrott kl. 9 för förtäring av »medhavda eller inköpta smörgåsar» samt en timmes middag. På lördagarna slutade arbetet kl. 14 med utbetalning av lönen. En arbetsvecka var således bortåt 56 timmar.

Vid midsommar stängdes fabriken en vecka med löneavdrag. Det var den vecka där midsommarafton och midsommardagen inträffade och någon annan ledighet eller semesterersättning förekom inte. För sen ankomst bestraffades med 20 öre böter per gång och permission tilläts knappast. Disciplinen var hård och de gamla skickliga lagbasarna som kunde sitt yrke såg till att intet fusk förekom. De kopplingscheman, som användes och efter vilka förbindning av växlar och växelbord skedde, var allt annat än lättlästa och ställde stora krav på den ansvarige lagbasen.

Eleverna fick också under uppsikt lära sig framställa en spikbräda för utsynig av kablar, borra bordsskivor och fyll-

ningar samt montera omkastare, jackar, klaffar, multipellister m. m. samt löda in kablarna o. s. v., varefter det färdiga växelbordet transporterades till »Justeringen» för kontroll och provning samt vidarebefordran till packrum och destinationsort.

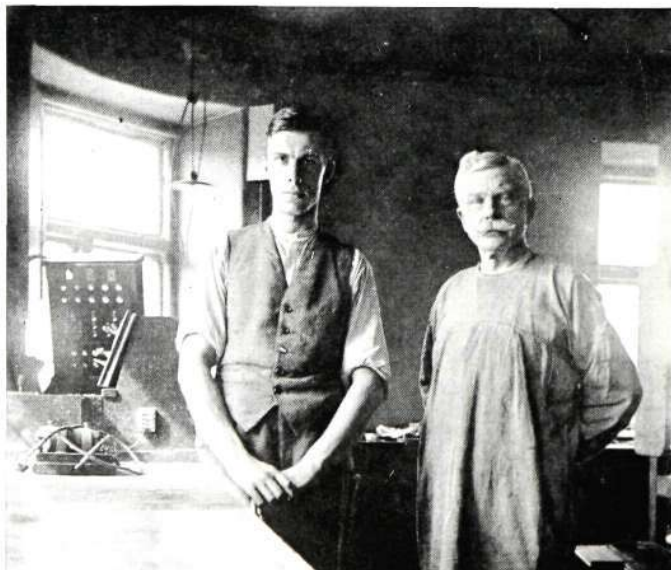
Efter det vederbörande bevisat i handling att han kunde åtaga sig och fullgott förbinda ett växelbord fick han egna arbeten, d. v. s. själv ansvara för ett hopmonterat och färdigställt växelbord. Dessutom fick han rätt att kalla sig växelbordsmontör, ett yrke som med anledning av att det var relativt snyggt och även tankekrävande hade ett mycket gott anseende.

Så småningom började Rolf Ljunggren läsa till ingenjör och i maj 1925 började han på dåvarande H-ritkontoret vid Döbelngatan 18 som schemaritare för att i maj 1934 börja på svenska anläggningsavdelningen som planerings- och projekteringsingenjör. Då emellertid ritarbetet på avdelningen antog sådana proportioner att han helt måste ägna sig åt upprättning av inkopplingscheman, installa-

tionsritningar och orienteringsritningar m. m. anställdes medhjälpare och han fick ansvaret för FÖB:s ritkontor.

År 1915 hände något som fick stor betydelse för Rolf Ljunggren. Operans statistpappa LM:aren Martin Lind behövde statister till operan »Hugenotterna» och eftersom det var fråga om en extraförtjänst av kr 1:50 per kväll för medverkan i tredje akten anmälde sig bl. a. ing. Ljunggren. Då han hörde musiken som innehåller flera vackra cellosolon fångades han så av detta instrument att han beslöt att skaffa sig en violoncell och lära sig spela på den. Inkomsterna var ju blygsamma och räckte knappast till ett instrumentköp, men Rolf Ljunggren löste problemet genom att måla en oljefärgstavla av Royals vinterträdgård och lotta bort den på ett amerikanskt lotteri. Vinsten blev 49:50 och räckte till inköp av en gammal cello för 35 kr och resten blev till tio lektioner. Detta hände alltså 1915.

Några år senare kom han av en händelse med i Matteuspojkarnas orkester och där skaffade han sig så småningom



Rolf Ljunggren tillsammans med sin läromästare Oscar Hult. Bilden är tagen i september 1920 på växelbordsförbindningen, som då höll till i fjärde våningen i hörnet av Rensgatan och Döbelngatan. Oscar Hult hade tidigare samarbetat med Lars Magnus Ericsson och tillsammans med denne förfärdigat en hel del verktyg.



Stress

Få frågor har blivit så aktuella och typiska för vår tid som de som kretsar kring begreppet »stress». Överläkare Gunnar Lundquist, docent vid Karolinska sjukhuset, är expert på området. Han är också konsulterande läkare i psykiatriska frågor hos Thule och har för Thuleskölden belyst problemet stress.

– Det har sedan några år blivit modernt att tala om stress. Människor i vår tid anses vara utsatta för stress i mycket stor omfattning både i arbetet och på fritiden. Och de flesta som använder ordet menar med stress ungefär detsamma som påfrestningar och jäkt. Den som har mycket att göra och i synnerhet om han måste arbeta i ett högt uppskruvat tempo påstås vara stressad. En del tror, att stress är en speciell sjukdom. De som vet mera talar om »stressjukdomar» och menar

tillräcklig rutin för att kunna börja spela på en biograf. Det var ett hårt arbete under stumfilmens dagar, fyra timmars oavbrutet spelande varje kväll under säsongerna.

I MP träffade han också två duktiga musiker, en violinist och en pianist och de bildade en under 1920-talet mycket populär trio »Stjärntrion», som gjorde stor succé på bl. a. ett konditori vid namn Haga musikkonditori och beläget på den plats där en av Karolinska institutets byggnader nu ligger. Stjärntrion håller fortfarande tillsammans även om det är mera sällan man spelar nu. Där emot träffas man varje år hemma hos varandra dagen före julafton, en tradition som hållits obruten under fyrtio års tid med undantag för ett år, då pianisten låg på sjukhus.

Som fritidshobby har alltså ing. Ljunggren haft musiken och han har inte bara varit en god amatörcellist utan även sångare. En gång i tiden var han också Sveriges förste Hawaiigitarist och spelade en hel del i radio som solist i Elmers Hawaiensemble. Under kriget medverkade han som fältartist. Sedan 1953 är han cellist i Stockholms akademiska orkesterförening.

därmed magsår, högt blodtryck eller »dåliga nerver». Men vad är egentligen stress?

Ordet stress är ingalunda nytt. Det har länge använts inom tekniken och där särskilt inom hållfasthetsläran. För något över 25 år sedan införde den kanadensiske forskaren Hans Selye ordet stress i medicinen som en sammanfattande term för det tillstånd, som organismen befinner sig i vid påfrestningar av allehanda slag. När den friska organismen är i vila, befinner vi oss i ett jämviktstillstånd. Alla fysiska och psykiska faktorer som påverkar oss rubbar mer eller mindre vår vilo-jämvikt, och vi anpassar oss naturligt efter detta och eftersträvar omedvetet att bibehålla jämvikten. Varje dag utsätts vi för allehanda sådana »stressfaktorer» som vi anpassar oss efter. I själva verket kan vi sägas pendla ständigt mellan passivitet, vila, avspändhet och aktivitet, arbete och spänning.

En muskel, som inte används, förtvinar så småningom. En hjärna, som inte arbetar, blir alltmer oförmögen till skapande verksamhet. Om man tänker sig att någon aldrig skulle utsättas för stress skulle han snart »förtvina» eller upphöra att fungera. Ett visst mått av stress är sålunda nödvändigt och nyttigt. Man har ofta kunnat iakttaga, att friska människor vid uppnådd pensionsålder åldras mycket fortare, om de inte efter pensionen fortsätter med någon form av arbete eller sysselsättning.

Varför blir vi stressade?

Mycket och ansträngande arbete som man trivs med, är för en frisk människa inte något skadligt utan tvärtom. Men vad är det då som gör oss alltför stressade eller som kan framkalla »stressjukdomar»?

Den som inte är tillräckligt kvalificerad för sitt arbete, som hamnat på fel plats, blir olustig och otillfredsställd. Han lyckas ju inte så bra med vad han gör. Den som inte kan planera och organisera sitt arbete på rätt sätt får en massa onödiga irritationsanledningar, vilket stressar mycket mer än själva arbetet. Den som sover för litet, den som röker för mycket, som dricker för mycket sprit, den som äter för mycket, den som inte skaffar sig tillräcklig motion och frisk luft o. s. v., skaffar sig en rad extra stressfaktorer. Många människor har helt

enkelt lagt sig till med en del stressande ovanor, som sänker arbetskapaciteten och gör det svårare att orka med eller hänga med i den vanliga takten. Så skyl- ler de ofta på att arbetet är jäktigt, pressande eller utgör en svår stressfaktor. Det är alltid bekvämare och trevligare för jagkänslan att förlägga orsaken till eventuella misslyckanden och vantrivsel utanför en själv. Någon har sagt, att svenskarna är fina på bortförklaringar. De började vid Poltava, där vi förlorade därför att Karl XII hade blivit skjuten i ena foten. Nu skyller vi en hel del på stress, men det är säkert inte något karaktäristiskt för svenskar. Det är modernt världen över. Liksom att ofta skylla en hel del på »Regeringen».

Missbruka inte ordet!

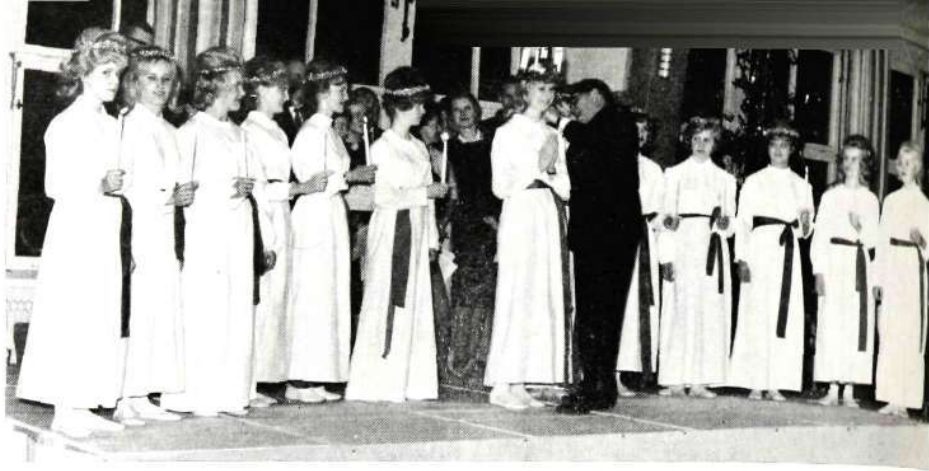
Men låt oss ej vara orättvisa mot nutidsmänniskan. Ett faktum är, att vi lever i ett betydligt mer komplicerat och stressfyllt samhälle än förr. Vi bombarderas med en mängd olika intryck. Det är inte precis så lugnt och tyst i våra större städer, inte så gott om plats varken på körbanor eller parkeringsplatser, i bussar eller i spårvagnar. Vi beslutar oss för att koppla av och far till landet för att vila. Men ack, grannarnas motoriserade gräsklippningsmaskiner smattrar för fullt och när de slutat demonstrerar ungdomarna hur man trimmar mopedmotorn eller hur man skall ta en kurva.

För ett fåtal människor är arbetet och arbetsgemenskapen det minst stressande och fritiden ett problem. De trivs bäst i sitt arbete och känner verklig arbetsglädje. Fria lördagar och helger utgör för dem en svår belastning. Deras fritid stressar dem. Andra känner »kollektiviseringen» som en stressfaktor, de tycker med andra ord, att det är svårt att inte själva få bestämma hur de vill ha det utan de måste foga sig i vad »majoriteten» eller fackföreningen eller staten eller någon annan maktstående kan bestämma. Vad den ene upplever som en påfrestning eller en stressfaktor kan den andre uppleva som en förmån.

Låt oss inte missbruka det behändiga ordet stress! Och tänk gärna på att en viss grad av det som många kallar stress i själva verket är nyttigt för oss alla! Otillräcklig stress kan ibland vara värre än »normalstress». –

Lucia

Lucia firades traditionsenligt vid de olika LME-företagen. På HF bjöd ICA sedvanligt på lussekaffe kl. sex på morgonen och på bilden t. h. ses HF:s lucia Gunnel Byrenius, T/Kp. med tärnor under kröningen som förrättades av operasångare Conny Söderström. Vidare medverkade LM-kören och Inez Nilsson läste en luciadikt.



Till höger tre söta lucior årgång 1962. Från vänster Brommaverkstadens lucia Gudrun Johansson, lucian i Karlskrona Sigbritt Ekström och Kabelverkets lucia Berit Hedberg.

Nedan t. v. ses Birgitta Persson, Kerstin Jonsson och Eva Larsson ta igen sig från lussefirandet vid kaffebordet i Delsbo. Nedan i mitten Katrineholms lucia Ulla Andersson med uppvaktande tärnor och tomte. Nedan t. h. slutligen Söderhamns lucia Eva Öhrner.



Tjugondag Knut dansades julen ut vid HF. Som vanligt måste man tillgripa tre plundringar för att bereda plats för de cirka 2 000 LM-barn och ungefär lika många föräldrar som kom. Gunnar Persson ledde ringlekar kring granen, Sotnikow och Co. sjöng och underhöll med barnens egen skrammelorkester och tomten delade också ut gottpåsar innan granen »slängdes» ut.

Rekorddeltagande i korphockeyn

Den årligen återkommande interna serien i korphockey vid HF samlade i år rekorddeltagande med inte mindre än tolv startande lag. Deltagarantalet var så stort att man tvingades neka ett flertal lag att starta.

Klasskillnaden är stor bland lagen och många har fått finna sig i att bli »strykpojkar». Bland favoriterna bör framhållas Lärningarna, avd. Us och avd. 15. Även det s. k. Gubblaget bör ha vissa möjligheter till en topplacering.

Vi återkommer med resultat.

På bilden ses några av »Gubblagets» forwards i aktion framför motståndarmålet.



Fin prestation av KA-bowlare

Bowling-sporten inom LME-koncernen har tidigare helt dominerats av spelare från kungl. huvudstaden, men tydligt är att det nu även kan spelas bowling på andra företag än de i Stockholm.

Sydsvenska Dagbladet arrangerar årligen en stor tävling i bowling för spelare från södra Sverige, den s. k. SDS-cupen, som i år såg en LM-are på prispallen. Det var Olle Olsson från LME i Karlskrona, som lyckades med den fina prestationen.

Vi väntar oss mycket av denne lovande »yngling» (41 år) och hoppas få se honom i toppen även vid våra olika koncerntävlingar i bowling. Alla koncernbowlare lyckönskar till segern.

På bilden ses Olle Olsson i aktion under den lyckade tävlingen.

EN FÖRTROLLAD . . .

Forts. fr. sid. 13

na inrättade en förstklassig flygbas på ön Seymour, numera kallad Baltra, från vilken man övervakade Panamakanalen. Basen återlämnades till Ecuador år 1946.

I väntan på att detta stycke jordiska paradiset i tillräcklig grad skall uppväcka turistväsendets intresse och på så vis bli föremål för en ökad urbanisering, har vi på TEE skrinlagt våra planer på att telefonisera även denna del av den ecuadorianska republiken.

Sven Wenhammar

GULDMEDALJFESTEN . . .

Forts. från sid. 7

Oscar Nilsson, ABA, fru Magda Norrbo, HF/Vp, herr Göte Nyberg, KA, herr Karl-Erik Nyström, HF/Vt 27, herr Axel

Ohlin, HF/Vt 03, ing. Alvar Olsson, HF/Dpu, herr Edvin Olsson, ABA, fröken Elsa Olsson, BA, herr Erik Palm, HF/Vt 24, herr Folke Pantzar, ABA, fru Thyra Pascual, ABA, herr Erik Persson, HF/Vp, fru Anna Pettersson, HF/Vp, fröken Anna Pettersson, HF/Vt 39, herr Einar Pettersson, KV, herr Evert Pettersson, HF/F 67, herr Gustaf Pettersson, KV, herr Rune Pettersson, BA/Vt, herr Robert Robertsson, SER, herr Ivar Röhdin, SÖ, herr Karl Rosin, HF/Vt 13, herr Erik Rundgren, HF/Zma, herr Gunnar Rundqvist, HF/Vt 39, herr Tore Ryberg, HF/Yfp, herr Oscar Röhländer, FÖB, herr Einar Sandin, KA, herr Erik Sandin, HF/Mpm, herr Thomas Sjöman, HF/Vt 07, herr Gunnar Skyllborg, GVP, herr Folke Stehager, HF/Vt 27, herr Lars Stenbäck, HF/Vt 11, herr Gustav Strömberg, ABA, herr Nils Strömberg, KA, ing. Owe Sundén, G/Xb, herr Ernst Svensson, BA, herr Sven-Erik Svensson, HF/Zmg, herr

LMMK

– LM:s motorklubb – arrangerar fredagen den 8 mars »Nattsudd utan Baksmälla», en orientering för bilar. Särskild nybörjarklass finns medtagen så alla kan delta. Tag kontakt med sekr. A Witzig, HF/Cxl, tel. 35 81.

Gösta Svärd, HF/B, herr Erik Söderman, HF/Ms, herr Werner Söderman, HF/Vt 06, herr Evert Thoor, HF/Vt 13, herr Torsten Törnblad, HF/Vt 17, herr Sixten Wagman, HF/Vt 36, fröken Ruth Wallman, HF/Vt 06, herr Axel Wennström, HF/Vbv, herr Tage Werner, HF/Yno, fru Gunhild Wiberg, HF/Cf, fru Svea Wicklund, HF/Vt 39, ing. Olof Wähländer, G/Xdj, herr Åke Åkesson, HF/Vt 17, och herr Bror Areberg, HF/Vt 37.

LM-mästare i schack



Ingenjör Sakari Uitti, HF/Ytf – se bilden – blev LM-mästare i schack år 1962. Det var tredje året i följd han vann LM-mästerskapet och han erövrade därmed det uppsatta vandringspriset för alltid. En mycket fin prestation.

L M Ericsson kommer att ställa upp med två schacklag i årets korporations-tävlingar i Stockholm efter en längre tids tävlingsuppehåll. Det finns mycken tidigare vunnen schacklig ära att försvara i detta sammanhang. A-laget som kommer att spela i högsta divisionen har säkert stora möjligheter att infria de högt ställda förväntningarna. Laget består av R Fagerström, A Lindström, H Sundqvist, S Uitti samt reserverna N Östling och A Björnberg.

P	L	A	N	M	T	U	
U	N	I	K	T	K	F	O
V	I	S	E	V	A	M	A
A	S	A	X	A	R	A	B
K	E	L	T	L	Y	S	R
K	U	L	P		A	R	K
B	A	C	H	D	R	I	K
Å	R	T	A	I	E	N	S
T	C	J	A	K	E	R	I
J	A	R	L	A	R	O	D
Å	B	E	R	G	O	B	S
E	T	O	N	G	E	M	T
				L	Ö	K	R
				S	T	R	U
				R	N	E	K
				T	U	N	D
				M	E	M	I
				M	Y	R	O
				T	A	L	S

Julkryset

Dotterbolagen hade tumme med fru Fortuna vid dragingen i Julkryset, som fick rekordstort deltagande. Både första och tredje pris gick till SKV-are medan FÖB lade beslag på andrapriset. De först öppnade rätta lösningarna hade insänts av Sune Bohman, avd 75, SKV, Gösta Skoog, FÖB/FxIC, och Bertil Eliasson, avd 44, Alingsås, 35, 25 resp. 15 kr. kommer på posten. Ovan den rätta lösningen.



Räddhåga eller beslutsamhet?

När vårt företag nyligen beslutat skaffa en databehandlingsmaskin utgör detta ett viktigt steg i utvecklingen. Det gäller att se efter, vilka processer i koncernens omfattande kontorsarbete som kan förenklas och standardiseras på ett sådant sätt att en maskin kan utföra dem. Ju mer detta lyckas, desto bättre balans får man mellan å ena sidan den mera »produktiva» personalen, den som sysslar med försäljning och tillverkning, och å andra sidan personal för bokföring, statistik och registrering m. m., uppgifter som också är nödvändiga men dock ej lika beroende av specifikt mänskliga insatser. Det är förklarligt om en och annan ser svårigheter i mängd inför en sådan omläggning. Den hör ju också fortfarande till nyheterna i vårt land. Det kan ha sitt intresse att se hur man i ett amerikanskt företag nyligen betraktade saken, och den åskådning som där kom till synes kan säkert även vi ha nytta av.

»Tillfället knackade på dörren.
Modigheten svarade och släppte in honom.
Intresset frågade vad han ville.
Hoppet och ärelystnaden slog ihop sina kloka huvuden.
Försiktigheten ville se hans legitimation.
Logiken frågade, var och när något sådant skulle kunna göras, och vem som skulle göra det.
Men tron sa: När sätter vi igång?»
Troende

MÅNGA PROJEKT . . .

Forts. från sid. 14

tas 15 000 telefonräkningar och vid varje kvartalsskifte dessutom 1,5 miljoner radio- och TV-licenser.

Men det finns naturligtvis många, många fler arbetsuppgifter för Farstalarbeterierna. Störningsskydd utprovas, åskproblemet för landsbygdens telefonnät behandlas och i ett av Europas mest ekofria rum görs noggranna undersökningar. Cirka 25 miljoner kr om året satsas i dag Televerket på forskning och utveckling och därmed kan generaldirektör Håkan Sterky med rätta säga att den unge professorns dröm har förverkligats av den gamle generaldirektören.

VI TACKAR

... för födelsedagshyllningar

Hjördis Bergström, HF/Vpd
Wilhelm Björck, HF/Vkk
Ake Brodén, HF/Zo
Evert Engström, HF/Vt 15
Astrid Linnea Eriksson, HF/Cjaa
Nils Hagman, ABA/VpC
Astrid Johansson, HF/Ebe
Arne Kvarnfors, TV/Vt 748
Gunnar Lind, HF/YfoC
Bo Lindgren, HF/Ume
Harry Ljung, TVps
Gunvor Lorentz, HF/Vp
Iris Lundin, G/Abp
Ivar Lyvik, HF/Vt 02 M
Elon Sjögren, TVpv
Gösta Stiernborg, TVe
Allan Ulyborn, TVpk
Ruth Wallman, HF/Vt 06
Frideborg Wennerlund, HF/Lpe

... för annan vänlighet

Torbjörn Anshelm, HF/Ira
Kurt-Ove Emanuelsson, HF/Ybl
Margit Lindqvist, tidigare Gs

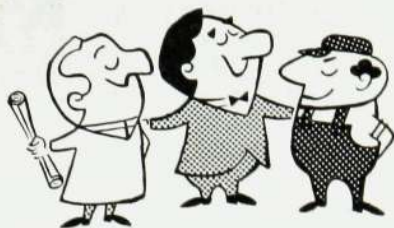
... för vänligt deltagande

vid min faders, Georg Granlund, HF/B, bortgång
Ruth Jönsson, född Granlund

Ronnebykonferens

L M Ericssons Svenska Försäljningsaktiebolag hade den 14-16 januari samtliga sina försäljare från distriktet i Sverige samlade till en konferens i Ronneby, dit också fyra representanter från Erga och tre från danska L M Ericsson inbjudits som gäster. Under två mycket hårda arbetsdagar fick försäljarna fullständiga informationer om de nyheter som skall marknadsföras under 1963. Deltagarna fick också tillfälle att visa vad de lärt av konferensen genom en frågesporttävling omfattande både försäljning och teknik. Segraren – som svarat rätt på 29 av 30 frågor – belönades med en pokal. Genom grupparbete (praktikfall) löstes vidare vissa komplicerade försäljningsproblem av den art som då och då kan dyka upp i arbetet.

Erga visade de nya stillfilmer som framställts för utbildning av försäljare på privatmarknaden. Sista konferensdagen ägnades åt studiebesök vid Ronneby- och Karlskronafabrikerna.



FRÅN FÖRETAGS NÄMNDERNA

Disp. Frenning nämnde i sin lokala dagslägesöversikt bl. a. att utleveranserna under senare delen av 1962 har visat en gynnsam utveckling. Under november månad uppnåddes en utleveranssiffra som betydligt översteg den sammanlagda siffran för årets tre första månader. Man har därför möjligheter att hålla de överenskomna leveransplanerna, vilket bl. a. innebär att samtliga exportorder med leveranstider före slutet av år 1962 kunnat slutlevereras före årsskiftet.

Under 1963 beräknas utleveranserna av pupinspolar öka med ca 40 % jämfört med utleveranserna 1962. Detta förutsätter att den leveranstakt som uppnåddes under november kan hållas under hela 1963 och helst ökas ytterligare något. En ganska stor order på ledningstransformatorer för Indien skall levereras under sista tertiet 1963. HU kan vidare förvänta order från Telestyrelsen på ytterligare transformatorutrustningar samt kassettransformatorer.

Beträffande avsättningen i Sverige visar Televerkets prognoser på ett ökat behov av pupinutrustning även på längre sikt. Televerket har nämligen fattat ett principbeslut, som innebär kortare pupinsektionslängd och som ökar behovet av pupinutrustning med 25 à 30 %. Detta principbeslut kommer att påverka Televerkets behov av utleveranser från HU i slutet av år 1963 men kommer att slå igenom på allvar under 1964-1965. Även beträffande exportmarknaden kan man räkna med en ökande efterfrågan såväl under 1963 som det närmast därpå följande året.

För att kunna öka produktionen ytterligare under 1964 och 1965, måste man få ökade produktionsutrymmen. Det område som Huddingefabriken ligger på är emellertid belagt med byggnadsförbud och stadsplanen tillåter inte högre byggnadshöjd än den nuvarande. HU håller för närvarande på att preliminärt undersöka möjligheterna att få dessa förbud hävda. I första hand avses att bygga ytterligare en provisorisk byggnad om ca 1 000 m². På litet längre sikt skulle behövas en permanent byggnad om några tusen kvadratmeter för att klara 1965 års produktion. Härvid

HU



skulle erforderliga förrådslokaler inom HU förutses för att slippa ifrån nuvarande på flera platser spridda förråd utanför fabriken.

HU:s möjligheter att åstadkomma den produktionsökning som krävs för år 1963 måste bedömas vara relativt goda under förutsättning att den nya araldit-ingjutningsanläggningen kan tas i bruk under senare delen av mars månad 1963 och att personaltillgången blir tillfredsställande. HU har fått ytterligare fyra lindningsmaskiner levererade och har därmed fullt betryggande kapacitet i lindningen. Däremot måste HU tillgripa 2-skift i den nuvarande ingjutningen under närmaste tre à fyra månaderna.

I ferrittillverkningen har HU nu kommit så långt att kärnor för pupinspolarna tillverkas sedan månadsskiftet november-december 1962 i begränsad omfattning och med tillfredsställande resultat.

Under årets sista månader har en markant minskning i personalavgången inträtt. Antalet anställda i verkstäderna var vid sammanträdestillfället 248, varav 71 på Vt 33.

I den följande diskussionen nämnde disp. Frenning bl. a. att under perioden

VI GRATULERAR fru Olga Lerner, RIFA

för hennes förnämliga förslag, som gav henne första priset i den riksfattande förslagspristävlingen »Vardagsvis». Vi hoppas att hennes »förslag att för doppförtenning av trådar ett verktyg utföres, i vilket ett stort antal trådar placeras i ett relativt exakt förhållande till varandra» skall sporra både henne själv och övriga vardagsvisa förslagsställare till fortsatta ansträngningar och framgångar.

1955-1960 exporterade HU ca 15 000 pupinspoler per år. Under 1961 exporterades ca 31 000 spolar. För 1962 budgeterades en export om ca 75 000 spolar, men den faktiska exporten under 1962 kommer dock att ligga något lägre än vad som budgeterats. Han ansåg, att ferritseringen och HU:s nya boxkonstruktioner gett företaget större möjligheter att hävda sig på exportmarknaden, men han ansåg, att även den allmänna utvecklingen i världen har haft betydelse för exportutvecklingen.

Förslagsverksamheten

Ing. Falkman rapporterade, att förslagskommittén vid sitt senaste sammanträde behandlade tre nya och två tidigare bordlagda förslag. Två förslag belönades med sammanlagt 900 kronor, två förslag bordlades för ytterligare utredning och ett förslag kunde inte bli föremål för belöning.

De belönade förslagen:

Fru Margarete Petschke: Förslag till omtrimning av pupinspoleenheter. Belöning 600 kronor.

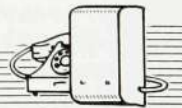
Fröken Tuula Kantoluoto: Förslag beträffande arbetsmetoden vid skalning av tråd av EKNS-typ. Belöning 300 kronor.

I anslutning till ett av de bordlagda förslagen diskuterades om förslaget kunde anses ligga på en nivå över förslagsställarnas normala verksamhet. Det beslöts att man skulle undersöka hur andra förslagskommittéer inom bolaget bedömer liknande förslag.

I övrigt diskuterades bl. a. personalomsättning och övertidsarbete.

HU den 10/12 1962

ÖR



Ing. Elmquist uppehöll sig huvudsakligen vid två för ÖR betydelsefulla frågor, nämligen utvidgningen av produktionskapaciteten vid Holmenfabriken

och den pågående strukturförändringen i ÖR:s produktionsprogram.

ÖR bedriver för närvarande verksamhet både vid Aspholmens industriområde och vid Tullängsgatan. Efter semestern 1963 räknar man med att utbyggnaden vid Holmenfabriken skall ha kommit så långt att de nya lokalerna skall kunna tas i bruk och verksamheten vid Tullängsgatan flyttas över till Holmenfabriken. Arbetena vid nybygget har hittills löpt programenligt och vid jultiden hade man bygget under tak.

Ungefär vid halvårsskiftet 1962 började ÖR övertaga tillverkningen av G:s småväxlar. Ing. Elmquist framhöll, att övertagandet av denna tillverkning kan betraktas som ÖR:s första steg från en mera laboratoriemässig tillverkning i korta serier, som hittills karakteriserat ÖR:s verksamhet, till en tillverkning som kännetecknas av längre serier.

Produktionen av småväxlarna har kommit igång helt efter det uppgjorda tidsschemat, vilket ing. Elmquist ansåg vara en god prestation av dem som arbetar med småväxelprogrammet, ty tidsplanen var relativt pressad.

Ing. Elmquist nämnde även, att den pågående strukturförändringen i ÖR:s produktionsprogram får till följd att ÖR i allt högre utsträckning kommer att samarbeta med andra enheter inom moderbolaget. Detta medger bl. a. en större centralisering till huvudkontoret i Stockholm av vissa administrativa arbetsuppgifter inom företaget.

Förslag till ny löneform

Ing. Elmquist anförde, att företagsledningen önskade väcka frågan om en ny löneutbetalningsform bl. a. därför att den ekonomiska funktionen vid ÖR till största delen kommer att centraliseras till Stockholm.

Kamrer Leksell anförde, att företagsledningen undersökt en del förekommande löneutbetalningsformer och anser att det lönekontosystem som stadens sparbank erbjuder förefaller mest lämpligt. Systemet fungerar så, att företaget sätter in de anställdas löner på deras respektive konton i sparbanken och samtidigt därmed meddelar respektive anställd hur mycket som införts på hans eller hennes konto. Lönemeddelandet skulle för ÖR:s del lämnas på onsdag eftermiddag, varefter pengarna kunde lyftas i sparbanken på torsdag middag.

Varje anställd erhåller med detta system en motbok från sparbanken. När företaget lämnar lönebeskedet har motboks innehavaren själv att i motboken införa det belopp han har rätt att lyfta. Vid uttag får vederbörande mot kvitto och uppvisande av motboken lyfta pengarna i något av sparbankens kontor, varvid vederbörande själv har att notera uttaget i motboken och själv ansvara för

Disp. Eklöv rapporterade att sedan föregående företagsnämndsammanträde har 10 förslag behandlats. Tre förslag belönades med sammanlagt 350 kronor. Två förslag kunde inte belönas och fem förslag bordlades för ytterligare utredning.

Hr Karl Johansson: Förslag avseende en förändrad mikrometer för mätning av plastisolerad tråd. Belöning 100 kronor.

Fru Elna Nilsson: Förslag avseende en hylla för uppläggning av telefonsnören vid provning. Belöning 150 kronor.

Hr Arne Karlsson: Förslag avseende en förändrad koppling till spolmaskin. Belöning 100 kronor.

Dagsläget

Dir. Westling nämnde i sin dagslägesöversikt beträffande läget för de båda kabelverken, att på starkströmssidan hade man i slutet av 1962 fortfarande en mindre efterfrågan än 1961 medan efterfrågan på telefonisidan är hög och stigande. På telefonisidan kommer kabelverken att inrikta sig på att i första hand tillgodose Televerkets, moderbolagets och övriga svenska kunders behov.

För att klara sina leveransåtaganden kommer KV att få utnyttja viss produktionskapacitet på SKV, som har full sysselsättning på telefonisidan men på grund av nedgången på starkströmssidan viss ledig kapacitet.

Dir. Westling konstaterade vidare att

att kontot inte överskrides. En annan person kan även befullmäktigas att lyfta insatta medel.

Rutinen för uttag av pengar är således den enklast tänkbara. Detta system innebär ett visst mått av sparande, eftersom sparbanken lämnar ränta på det belopp som kontoinnehavaren har inrestående. I det checklönesystem som affärsbankerna tillämpar erhålles ränta endast på nettobehållningen på kontot efter viss tid.

Sparbanken har nio avdelningskontor i staden, varav fyra har kvällsöppet. Om ÖR inför detta lönesystem kommer eventuellt ett av bankens avdelningskontor att hålla extra kvällsöppet.

Förslagsverksamheten

Ing. Elmquist meddelade att sedan föregående nämndsammanträde hade ett förslag lämnats in till förslagskommittén. Förslaget kunde inte belönas, då det inte innehöll någon principiell nyhet.

I övrigt kan noteras att man vid sammanträdet valde en skyddskommitté och att bl. a. frågor rörande ventilation och sköljning av detaljer på Holmens maskinverkstad diskuterades.

ÖR den 27/11 1962



på investeringssidan finns för tillfället inga större projekt att notera. Det är ännu inget fastställt beträffande tredje etappens utbyggnad. Under förutsättning att medel ur investeringsfonden får användas även nästa vinter, hoppades dir. Westling att styrelsen skulle godkänna att tredje etappens utbyggnad påbörjades då.

Dir. Westling meddelade slutligen att KV kommer att göra egen grovdragning från valstråd. Tidigare levererade SKV neddragen grov tråd till KV, men KV har nu blivit en så stor förbrukare av tråd, att en egen grovdragning är motiverad. Genom att grovdragningen flyttas från SKV till KV kommer bl. a. transportkostnader att sparas in.

Disp. Eklöv anförde att KV nu producerar ca 30 000 telefonsnören per vecka. För år 1963 budgeteras en produktion om ca 40 000 snören per vecka, varav ca 30 000 i plast. Utökningen går att genomföra tack vare utbyggnaden av plastlinjen på flätverkstaden.

Disp. Eklöv nämnde vidare bl. a. att produktionen av lacktråd sker i oförändrad omfattning, d. v. s. KV utnyttjar all tillgänglig produktionskapacitet.

I anslutning till dir. Westlings dagslägesöversikt, där han nämnde att beläggningen på starkströmssidan var något svagare och full beläggning rådde på telefonisidan, frågade hr Hellmark om det är svårt att lägga om produktionen från starkströms- till telefonimateriel. Dir. Westling svarade att första grovdragningen, blymantlingen och i viss mån plastmantlingen är gemensam för både starkströms- och telefonimateriel. Produktionsmomenten däremellan sker i olika maskiner och möjligheterna till omläggning är därför begränsade.

Informations- och samrådsförfarandet inom företagsnämnden och gruppstyrelserna vid KV

Hr Edman anförde att i verkstadsklubbens studiecirkel »Företagsnämnden i arbete» har diskuterats bl. a. huruvida KV:s nämnd skall kunna räknas in i gruppen »effektiva nämnder». Hr Edman ansåg att samrådet i nämnden skulle kunna effektiviseras.

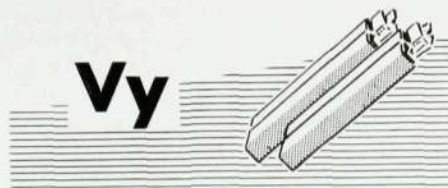
Han nämnde i fortsättningen bl. a. att tidigare diskussioner i nämnden rörande samrådet hade resulterat i att en gruppkommitté tillsattes på varje avdelning. Enligt det ursprungliga förslaget skulle varje gruppkommitté bestå av driftsingenjören på avdelningen eller motsvarande person, en förman samt en

representant för arbetarna. Sammanträdesrutinen skulle vara enkel. Sammanträdena skulle i de flesta fall hållas på själva verkstadsgolvet. Driftsingenjören skulle vara ordförande och föra kortfattade anteckningar över sammanträdena. Initiativ till sammanträdena skulle kunna tas av vilken medlem i gruppen som helst. Informationen borde omfatta sådana saker som kan beröra avdelningen eller den enskilde arbetaren på avdelningen, såsom kvalitetsfrågor, materialförsörjning, slöseri med material, maskin- och lokalförändringar, arbetstillgång, trivselfrågor o. dyl. Arbetet i gruppkommittéerna har emellertid inte blivit så effektivt som man förutsåg. Han föreslog därför att gruppkommittérepresentanterna skulle samlas till en genomgång, där syftet med kommittéarbetet klarades. Han föreslog även att frågan om en effektivare nämndverksamhet skulle tas upp till diskussion.

I den efterföljande livliga diskussionen underströks bl. a. det stora värde som informationsutbytet i nämnden har och den praktiska omöjligheten att för företagsnämnden eller vilken annan instans som helst inom företaget informera om alla planer innan de genomförs.

En kommitté bestående av disp. Eklov, hr Hellmark, förman Jansson och ingenjör Idon Pettersson fick i uppdrag att närmare behandla frågan rörande information och samråd i företagsnämnden och gruppkommittéerna vid KV och att sedan rapportera för nämnden.

KV den 12/11 1962



Ing. Gustafsson kunde hälsa ledamöterna välkomna till det första nämndsammanträdet i den nya Visbyverkstaden. Vid sammanträdestillfället hade man fortfarande verksamheten igång i alla provisoriska lokaler i staden förutom i den nya verkstaden.

I sin dagslägesöversikt konstaterade ing. Gustafsson, att Visbyverkstaden hade totalt 440 arbetare anställda. Av dessa sysselsätts ca 50 med kabelsyning och skalning i gamla varmbadhuset. Deras produktion räcker emellertid inte för Visbyverkstadens eget behov, varför kabel måste rekvireras från andra verkstäder inom moderbolaget. I lokalerna nere vid hamnen tillverkades även ca 7 500 ferriter per vecka för TV:s behov.

På relätillverkningsidan i Arbetarföreningens lokaler har man arbetat med ett kännbart eftersläp, som nu emellertid är i det närmaste avklarat. Tidigare räknade man med att vid årsskiftet sysselsätta ca 150 personer med förbindning av reläsatser och register i Länna yrkesskola en bit utanför ringmuren. Reläsatstillverkningen har emellertid ökat så mycket att en ytterligare ökning blir aktuell i Visby. Man räknar nu med att sysselsätta totalt ca 170 personer med förbindning av reläer och register, vilket skulle innebära att ca 200

personer totalt kommer att arbeta på Länna. För att få plats med alla 200 måste Visbyverkstaden få disponera även skolans långa nybyggnad ned mot Furulund, där LME också hyr lokaler.

Ing. Gustafsson berörde därefter överflyttningen till den nya verkstaden och nämnde att sedan man flyttat från Furulund och Arbetarföreningen beräknas flyttningen av verksamheten i lokalerna vid Hamnplan kunna genomföras i mars månad 1963. Verksamheten i gamla varmbadhuset planeras dock även i fortsättningen bedrivas i nuvarande lokaler. I dagens läge räknar man med att ha kvar lokalerna på Lännskolan ytterligare två år.

Ing. Gustafsson anknöt åter till det aktuella produktionsläget och framhöll att på grund av ökningen i reläatsförbindningen kommer provrumskapaciteten att ökas från tidigare planerade ca 50 provningsplatser till ca 150. De ordinarie provrumslokalerna har plats för ca 100 provpallar, varför delar av det utökade provrummet troligtvis tills vidare kommer att förläggas i det nuvarande provisoriska parkeringsförrådet.

För att klara den ökningen ur personalsynpunkt utbildar Visbyverkstaden i samråd med Länsarbetsnämnden ytterligare ett antal provare på samma sätt som de första provarna utbildades.

Förslagsverksamheten

Ing. Gustafsson meddelade, att sedan föregående nämndsammanträde har inget nytt förslag lämnats in.

Forts. på sid. 4

RMX



våren en revidering av budgeten för 1962 och i den reviderade budgeten siktade man på en i jämförelse med 1961 oförändrad omsättning. Budgetrevisjonen innebar att vissa omdispositioner måste genomföras på tillverkningsidan.

Faktureringen under andra tertiet 1962 och fram till sammanträdesdagen har varit något större än under motsvarande tid 1961, varför faktureringen under 1962 i stort sett överensstämmer med faktureringen 1961. Enligt fastställt budget räknar man med att faktureringen under 1963 kommer att bli ungefär lika stor som under år 1962.

Ing. Ander lämnade i sin dagslägesöversikt även uppgifter rörande faktureringsutvecklingen för RMX' olika låstyper och RMX' aktuella orderbestånd fördelat på de olika låstyperna. Han nämnde därvid bl. a. att RMX levererat lås till ett stort bygge i London och att det förefaller finnas marknad för goda lås med stor låssäkerhet i England. Han nämnde också, att på möbellåssidan har RMX fått fram ett mindre lås, som röner god efterfrågan, och att RMX arbetar med en omkonstruktion av bensintankslocket.

Ing. Ander berörde slutligen läget vid Östmarks Låsfabrik och konstaterade, att för Östmarks budgeterades en faktureringsökning om ca 10 % under 1962 jämfört med 1961. Östmarks har i stort sett hållit budgeterad takt.

Förslagsverksamheten

Ing. Hagengård rapporterade att sedan föregående nämndsammanträde hade ett förslag inlämnats. Förslagsställaren har emellertid återtagit sitt förslag på grund av att det arbete, som förslaget gällde, blivit omlagt.

Dir. Gerdhem framhöll att i sådana fall där en förslagsställare lämnar in ett förbättringsförslag men inte känner till att en omläggning är planerad, kan företagsledningen överväga en uppmuntringsbelöning för att visa att företagsledningen uppskattar förslagsställarens intresse och för att stimulera vederbörande att inkomma med ytterligare förbättringsförslag.

Därefter diskuterades vissa åtgärder som syftar till att aktivera förslagsverksamheten.

RMX den 19/11 1962

I den lokala dagslägesöversikten anförde ing. Ander inledningsvis att budgeten för ett år görs upp under tidigare delen av hösten året innan. De bedömningar som låg till grund för 1962 års budget baserades på bl. a. de senaste årens försäljningsökning, som vid tiden för budgetarbetet inte visade någon tendens att avtaga. Resultatet av bedömningarna blev att man för år 1962 budgeterade en faktureringsökning på ca 10 % jämfört med 1961.

Några månader efter det att budgeten för 1962 fastställdes började faktureringen emellertid att minska och minskningen fortsatte även under början av år 1962. Detta medförde att faktureringen under första tertiet 1962 avsevärt underskred faktureringen för motsvarande period 1961 och även underskred den budgeterade faktureringen för första tertiet 1962.

Med anledning därav företogs under

Vidare diskuterades bl. a. möjligheterna att ta sig till och från arbetsplatsen, både för dem som bor på landsbygden runt omkring Visby och för dem som bor i stadsdelar, som ligger långt från den nya verkstaden, parkeringsplatser i anslutning till nya verkstaden samt matsalens och kökets iordningställande. Dessutom diskuterades utbetalningen av läkarvårdsersättning samt sjukkassans öppethållande.

Vy den 3/12 1962



Dir. Granler berörde inledningsvis helt kort bokslutet för andra tertialet 1962 och ing. Lagerholm redogjorde därefter för faktureringsutvecklingen under 1962 och presenterade faktureringsbudgeten för 1963.

Ing. Lagerholm nämnde först att vid slutet av första tertialet 1962 reviderades faktureringsbudgeten för 1962, varvid man antog att årets fakturering skulle öka väsentligt jämfört med den första budgeten. Detta antagande baserades på bl. a. att orderingången på långlivsrör från USA och även andra exportmarknader såsom Canada ökade kraftigt jämfört med den tidigare budgeten. Även beträffande specialrör antog man att faktureringen skulle bli större, eftersom LME hade ökat anspråken på leveranser.

Slutligen förutsåg man en större fakturering även av mikrovägsrör, medan man räknade med att inte nå upp till den tidigare budgeterade faktureringen av transistorer. Totalt innebar den reviderade budgeten att man räknade med att SER:s fakturering under 1962 skulle öka mer än vad som förutsågs i den första budgeten.

Resultatet blev att det faktiska faktureringsutfallet stannade under den fakturering som förutsågs i den reviderade budgeten men över faktureringsvärdet i den ursprungliga budgeten.

Ing. Lagerholm presenterade därefter faktureringsbudgeten för 1963 fördelad på produkter och kunder. Han konstaterade att den totala faktureringen för år 1963 förutses bli väsentligt större än den faktiska faktureringen under 1962. I faktureringsbudgeten för år 1963 förutses en ökning av samtliga produktgrupper förutom faktureringen av uppdrag, som antas bli oförändrad under 1963 jämfört med 1962.

Större delen av produktionen av långlivsrör under 1963 beräknas gå på ex-

port, framför allt till USA och Canada. Försäljningen av specialrör sker huvudsakligen till LME och till grund för den budgeterade faktureringen av specialrör ligger LME:s inläggande order och behovsbudget.

Orderstocken på mikrovägsrörsidan garanterar sysselsättningen där för en avsevärd tid framåt.

På transistorer sidan förutses en anmärkningsvärd faktureringsuppgång under 1963, då man förväntar att på allvar komma igång med leveranserna till LME.

Ing. Lagerholm poängterade att den faktureringsökning som budgeteras för 1963 är ovanligt hög. Han pekade även på att en relativt stor del av den budgeterade faktureringen avser export och underströk i det sammanhanget den osäkerhet som karakteriserar exportmarknaden.

Ing. Lagerholm redogjorde därefter för faktureringsutvecklingen sedan 1957. Bortsett från den ovanligt stora faktureringsökning som budgeteras för 1963, så har faktureringen av produkter under den aktuella tidsperioden stigit ganska jämnt. Därvid kan man speciellt notera ökningen på långlivsrörsidan och den betydelse exporten har haft för denna ökning. Han sade vidare att den skisserade utvecklingen kan synas tillfredsställande men framhöll att under åren 1957-1962 har prisnivån varit praktiskt taget oförändrad. Kostnaderna har dock stigit kraftigt, vilket medfört att lönsamheten avsevärt försämrats.

SER den 29/11 1963



Dir. Westling rapporterade att sedan föregående nämndsammanträde hade sju förslag lämnats in, varav tre belönats med sammanlagt 1 100 kronor. Tre förslag kunde inte bli föremål för belöning medan ett förslag bordlades för ytterligare utredning.

Förman Sven Jansson: Förslag till förenkling vid avarmering av telekabel. Belöning 700 kronor.

Hr K W Norrby: Förslag till rem- och kedjesträckare. Belöning 250 kronor.

Hr B Birkoff: Förslag till släpkontakt att användas vid felsökning av telefonkablar. Belöning 150 kronor.

Dagsläget

Dir. Westling anförde att jämfört med förhållandena vid de två föregå-

ende företagsnämndssammanträdena hade inga nämnvärda förändringar i läget vid SKV inträffat. SKV har fortfarande full sysselsättning på telefonisidan medan sysselsättningen på starkströmsidan var något svagare än under 1961. På avd. 29 förväntas en fortsatt sysselsättning på nuvarande nivå.

Dir. Westling hoppades att den livliga byggnadsverksamheten, som har stimulerats av frisläppandet av medel från investeringsfonderna, skulle medföra en livlig vårsäsong för SKV. I övrigt vet man mycket litet om den fortsatta utvecklingen. På kondensatorsidan är orderbeståndet sådant att det garanterar en full sysselsättning under hela år 1963. På lacktrådssidan har en del maskiner överförts till Karlskrona därför att det inte gått att rekrytera tillräckligt antal treskiftsarbetare till SKV. De maskiner som finns kvar på SKV kan bedömas bli fullbelagda.

I Alingsås har en något större neddragning av produktionstakten skett under år 1962 därför att man i Alingsås hade en förhållandevis stor produktionsökning under 1961 för att inarbета tidigare uppkommet eftersläp. Nu synes det föreligga balans mellan orderingång och produktion i Alingsås och inga större förändringar förutses.

Dir. Westling anförde vidare att det på grund av de allmänna konjunkturprognoserna är mycket svårt att bedöma sysselsättningsutvecklingen på något längre sikt. För SKV förefaller dock sysselsättningen på den nuvarande nivån tryggad åtminstone fram till hösten 1963.

Dir. Westling meddelade att tredje etappen i kraftkabelfabrikens utbyggnad, som började den 15 augusti 1962, fortskrider planerligt. Denna etapp har planerats i anslutning till tidigare utbyggnadsetapper och när den är genomförd har SKV en produktionslinje för kopparkabel som sträcker sig från Esplanaden till nybygget. Genom denna uppställning erhålles rationellare transporter mellan de olika stationerna efter produktionslinjen. Sista stationen kommer att utgöras av anordningar för utlastning av kabeltrummor till järnvägen eller till gården.

Syftet med tredje etappens utbyggnad är - förutom transportationaliseringen - att kunna öka produktionen av kraftkabel, både plast- och pappersisolerad. Bakom utbyggnadsprogrammet ligger övertygelsen om att förbrukningen av elektricitet i olika former kommer att öka. Bl. a. kommer troligen elektrovarme att användas i stigande utsträckning.

På sammanträdet diskuterades vidare bl. a. förfarandet vid avskedande.

SKV den 21/11 1962