

# Kontakten



*Ericsson*  
LM

NR 2 1963

LM-ARNAS TIDNING

# Kontakten

## LM-arnas tidning

Ansvarig utgivare: Hugo Lindberg  
Redaktör: Sigv. Eklund, tel. 2453  
Redaktionssekr.: P.-E. Lénström,  
tel. 3565

### Redaktionskommitté:

Svenning Göth, Vt 13, tel. HF 2713  
Rolf Fischer, T.Krmk, tel. Tellus 396  
Folke Zandin, Vas, tel. HF 2611  
Karl Einar Österlund, Vt 18, tel. HF 2718

### Lokalredaktörer:

J Hagdahl, Ermi, Malte Björklund, BA,  
tel. 10/83, J Wäneland, SER, tel. 305;  
L Eneroth, SRA, tel. 431, M Steiner,  
Kabelverket, Älvsjö, tel. 125; B Larsson,  
Alpha, tel. 17; A Hofström, SIB, tel. 231;  
P Nyhult, Rifa, tel. 109; C G Löfgren,  
FÖB, tel. 250; E Wandel, RGA, tel. 163;  
G Falkman, HU; A Jurstrand, Katrine-  
holm; P Mowald, Söderhamn, tel. 49;  
Thor Mattsson, Karlskrona; H Lekse!!,  
Örebro; L Falk, Alingsås; S Alfredsson,  
Göteborg/Möndal.

### Omslagsbilden:

Den nuvarande LM-orkestern som har  
anor från 1903 fyller i år 25 år. Foto-  
grafen har fångat en del av stråkektionen  
i aktion under en av repetitionerna  
under jubileumsåret.  
Foto: Börje Holm, HF RT

### Ur innehållet:

Sida

Telekommunikationsteknik år 2000 ...	23
LME verksamt i Tunisien .....	24
Utbyggnad av CTC .....	26
Nybyggen i MÖ och SÖ .....	27
LM-orkestern 25 år .....	28
Nytt snabbtelefonsystem .....	32
Tvåtusen SIF-medlemmar .....	33
Mikrovägsbar på HF .....	36
I faders spår .....	37
Vinterspelen 1963 .....	38

Tidningsbilaga medföljer del av upplagan

## NYA PATENT

Å följande uppfinningar gjorda inom  
koncernen har under tiden 16 januari—  
15 mars 1963 beviljats patent (förteck-  
ningen anger uppfinnarens namn och  
tjänsteställe, uppfinningens titel samt pa-  
tentnummer):

Bacher, F, tidigare T5aeC — Dubbelrik-  
tad förstärkare — 183.554;

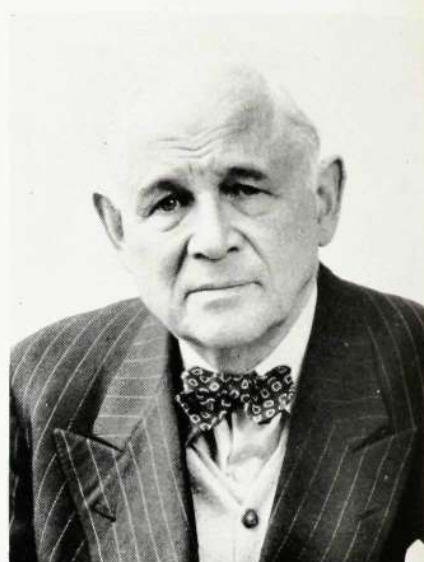
Hagland, C A, VÄ/Us — Anordning för  
iordningställande av tågväg i en med  
växlar, signaler m. m. utrustad tågan-  
läggning — 183.694;

Hagland, C A, VÄ/Us, Sandberg, S G,

## Sigfrid Häggberg in memoriam

Civilingenjören direktör Sigfrid Hägg-  
berg är borta. Punkt för en märklig lev-  
nad sattes den 1 mars 1963 genom en  
olyckshändelse, femtio år efter den dag  
då han 1913 började sin bana i den sven-  
ska telefonins tjänst. Han anställdes vid  
25 års ålder i Stockholmstelefon 1913,  
övergick till LME:s kabelverk 1918 och  
började år 1922 den bana i Polen som  
skulle vara livet ut. Som teknisk direktör  
i det telefonbolag som drevs av polska  
staten och L M Ericsson tillsammans  
blev han stöttepelaren i LME:s verksam-  
het i Polen under en mansålder. Under  
fyrtio års verksamhet i sitt andra hem-  
land kämpade han sig igenom svårighe-  
ter av de mest varierande slag, genomled  
en fängelsevistelse i Nazityskland 1942—  
44 i skuggan av en dödsdom och kom  
tillbaka till livet med obruten psykisk  
kraft.

L M Ericsson räknar Sigge Häggberg  
bland de fåtaliga stora vikingarna som  
lett bolaget i dess skiftande internatio-  
nella öden. Han var orädd, självuppför-  
ande, levnadsglad och framför allt klok  
i ordets vidaste mening. Hans insatser  
uppmärksammades på många sätt. Bland



annat fick han mottaga den sällsynta ut-  
märkelsen Exportföreningens förtjänst-  
medalj i guld.

L M Ericssons ledning och kamrater  
hyllar Sigge Häggbergs stora gärning och  
minne. En otalig skara övriga vänner i  
Sverige och Polen deltar i sorgen.

Sven T Åberg

## LME säljer sina läsfabriker

Som ett led i en pågående struktur-  
rationalisering har L M Ericsson träffat  
ett avtal med Aug. Stenman AB (ASSA)  
i Eskilstuna, varigenom ASSA övertager  
L M Ericssons dotterbolag för låstillverk-  
ning, AB Ermex i Solna och AB Öst-  
marks Låsfabrik i Eskilstuna. Den till-  
verkning av elektriska stängsel som be-  
drives av Ermex kommer att överföras  
till AB Ermi i Karlskrona. Verksamhe-  
ten vid Ermex och Östmarks, som f. n.  
sysselsätter ca 140 personer, kommer i  
övrigt att fortgå som hittills.

VÄ/UsbgC — Anordning för kontroll  
av en likspänningskälla — 183.695;

Alfke, H P, tidigare HF/Knf — Anord-  
ning vid modulatorener — 183.940;

Olsson, J K A, VÄ/UseaC, Olsson, S A,  
KV/Dio — Förfarande och anordning  
vid magnetiska minnesmatriser —  
184.073;

Sternbeck, O, RIF/LC — I hårdbart  
harts ingjuten elektrisk kondensator  
med vid inre tryck sönderlitbar säk-  
ring — 184.092.

## HF:s verkstadsklubb

har haft årsmöte. Styrelsen fick följande  
sammansättning: ordf. Yngve Lind, Vt  
13, kassör Rolf Carlsson, Vt 17. Övriga:  
Henning Augustsson, Vt 27, Runo Lind-  
ström, Vt 39, Lars Erik Alfredsson, Vt  
25, Adolf Jansson, Vt 11, och Svenning  
Göth, Vt 13. Revisorer: Lars Nilson, Vt  
66, Algot Jansson Vt 25, och Gunnar  
Alexandersson, Vt 19.

## HF:s arbetsledarklubb

har haft årsmöte. Styrelsen fick följande  
sammansättning: ordf. Gunnar Johans-  
son, Vt 37, v. ordf. Hugo Appelgren,  
Vt 01, kassör Herbert Johansson, Vt 11,  
sekr. Torsten Tillman, Vt 17, v. sekr.  
Gustav Levin, TV/743, Sven Hernblad,  
Vt 15, Gösta Wallin, Vt 60. Revisorer:  
Isidor Ljungqvist, Vt 11, Ragnar Appel-  
qvist, Vt 11, L Wallin, Vt 19, Nils Öst-  
ling, Vt 36, R Garmland, H Friberg, Vt  
11, Ake Löfström, Vt 21, E Österlund,  
Vt 18, N Andersson, Vt 19, och N  
Fredriksson, Vt 17.

## Försäljningsdirektör i FÖB

Till försäljningsdirektör i LM Eric-  
ssons Svenska Försäljningsaktiebolag har  
utnämnts försäljningschefen i bolaget in-  
genjör Sven Österlund.

# Telekommunikationsteknik år 2000

*Ökad forskning och höjda krav har resulterat i en snabb teleteknisk utveckling. Men hur långt kan man gå? Kommer vi år 2000 att snubbla över elektroner var vi går? Eller har man lagt elektronen på hyllan för något helt nytt? Dessa frågor har civilingenjör Kurt Katzeff, chef för avdelning Us vid L M Ericsson, och laborator Hans Blomqvist vid Forsvarets Forskningsanstalt försökt besvara i en artikel i Teknisk Tidskrift om Teletekniken år 2000 och ur vilken vi saxar kapitlet om telekommunikationstekniken.*

"Den teletekniska utvecklingen påverkas i positiv eller negativ riktning av olika faktorer. Om dessa är skapade eller oönskade kan lämnas därhän men ett exempel på att nya behov alltid skapas är behovet av telekommunikation via satelliter och med främmande himlakroppar. En annan väsentlig faktor är den snabba utvecklingen på komponentsidan. Likaså påverkas naturligtvis teleteknikens utveckling inom andra områden.

Motsatt verkan har två andra faktorer. Den första är den hämmande inverkan det av konsumenten investerade kapitalet har. Man måste alltid ta hänsyn till storleken av de investeringar, som har gjorts i redan i drift varande system. De nya utrustningarna måste anpassas så att man inte behöver skrota några gamla utrustningar i förtid och så att befintliga system hela tiden kan byggas ut gradvis.

Den andra faktorn som verkar hämmande på utvecklingen är det kapital som industrin investerat i sina produktionsresurser. De första leveranserna av ett nytt system kommer alltid att vara svåra att producera och ställa sig dyrare jämfört med de utrustningar som redan går i serieproduktion, även om de vid enhetlig massproduktion blir billigare. Dessa två hämmande faktorer är i grund och botten densamma, nämligen det investerade kapitalets konservatism.

Nu är det helt otänkbart att försöka sig på någon prognos om vilka stora upptäckter som kommer att göras och deras inverkan på utvecklingen. Det får räcka med att konstatera att det fram till år 2000 troligen kommer att göras upptäckter eller uppfinningar, som kommer att revolutionera den teletekniska forskningen. Men i många avseenden går utvecklingen ganska långsamt. Det gäller speciellt när en sak har utvecklats så pass långt att den är bra, den går inte just att göra bättre.

Ett exempel kan vara radiomottagaren som fann sin form i början på trettio-

talet, sedan Armstrong uppfunnit superheterodynprincipen 1919. Sedan dess har inga väsentliga ändringar skett med en radiomottagares uppbyggnad. Andra exempel är räknestickan, som användes i mitten av 1800-talet och var av ungefär samma utseende då som nu. Ytterligare ett intressant exempel på ett system som tidigt funnit sin form och som oförändrat använts mycket länge är ett pulskodmodulationssystem med mycket lämplig kodning som kom fram 1833, nämligen morsealfabetet och morsetelegraferingen. Det systemet får ett gott betyg om man analyserar det enligt moderna informationsteoretiska principer.

## *Telefonapparater:*

År 1961 fanns det 142 miljoner telefonapparater i världen, vilket innebär 4,7 apparater per 100 invånare. Det förefaller som om apparatbeståndet fördubblas på ca 11 år, vilket gör att det omkring år 2000 kanske kommer att finnas en miljard telefonapparater i världen. Telefonthätheten genomsnittligt i hela världen har då trots detta inte nått den telefonthäthet som idag finns i USA eller Sverige.

Större delen av denna miljard telefonapparater kommer i allt väsentligt att se ut som dagens telefoner på grund av kapitalets konservatism. Säkert finns dock i industriländerna bildtelefon liksom ett mycket stort antal högtalande telefoner och mobila telefoner. Troligt är väl också att en del av apparatbeståndet är försedd med knappsats och tonringning. Det kommer också att finnas apparater med talval, dvs. man säger numret dit man vill ringa i stället för att manövrera en fingerskiva eller en knappsats. Talvalet kommer förmodligen att kunna fungera för de olika språk som används inom de stora, gemensamma marknaderna. För telefonsystemens utformning har naturligtvis införandet av bildtelefon haft väsentlig betydelse, eftersom bildtelefo-

nen i motsats till den normala telefonen kräver en mycket större bandbredd.

## *Radio- och TV-apparater*

Radioapparaterna har redan idag fått den form som de kommer att ha år 2000. De små portabla radioapparaterna överväger. I hemmet kanske man har "bildrörslösa televisionsapparater" på vissa ställen, där man ändå inte kan se bildrutan.

TV-apparaten kommer helt att sakna elektronrör. Bildrören blir som rör troligen ersatta av skärmar med elektroluminiscens-effekt, varför apparaterna inte kommer att vara djupare än de transistoriserade radioapparaterna. De kan hängas upp på väggen och blir lätta att göra portabla. Man kommer att arbeta uteslutande med färg-TV, och tittarna kommer att kunna välja mellan många program. Ett problem är naturligtvis att få plats i rymden med alla de kanaler som behövs, och det är kanske inte otänkbart att trädtelevisionen i en eller annan form kommer att göra sin entré på marknaden. De många färg-TV-programmen kommer naturligtvis, liksom bildtelefonen, att ställa stora krav på överföringssystemen, eftersom programmen kommer att distribueras över hela världen.

## *Dataöverföring*

Den stora skillnaden mellan 1960 och år 2000 kommer att ligga i datatrafiken, som helt kommer att ersätta telegrafin. Det kommer att finnas två typer av dataöverföringssystem i kanalerna, nämligen ett smalbandigt som kan använda en 4 kHz-kanal och ett bredbandigt, avsett för bildtelefonen.

Dessa två automatiskt uppkopplade datasystem kommer att vara i allmänt konsumentbruk, och ersätta en stor del av dagens skriftliga överföring av meddelanden, framförallt inom affärsvärlden.

*Forts. på sid. 32*

Idriftsättningen den 30 november i följd av de nya telefonstationerna med L M Ericssons koordinatväljarsystem i Tunis och dess norra förorter innebär en milstolpe i utvecklingen av telekommunikationerna i landet.

Större delen av de äldre automatiska telefonstationerna liksom interurbanstationen i Tunis tillkom 1928. När ersättning av de gamla utrustningarna blev aktuellt efter det senaste världskriget beslöt dåvarande myndigheter att utöka och efterhand ersätta befintliga stationsutrustningar med ett nytt system, L-43, som då hade utvecklats i Frankrike. Införandet av L-43-systemet infriade dock inte förväntningarna och PTT fick två huvudbekymmer att brottas med. Vid sidan av det krävande underhållet av de äldsta utrustningarna tillkom ofta justeringar av den nya L-43-utrustningen, samtidigt som den redan höga trafiken uppvisade en oavbruten stegring. Den berodde bl. a. på att då landet blev självständigt flera förvaltningar, som tidigare varit underordnade fransk administration, fick ny betydelse. Nya utländska beskickningar, press- och nyhetsbyråer, ekonomiska, sociala och kulturella organisationer — alla med ett stort telefonbehov — bidrog till en omedelbar och kraftig ökning av telefontrafiken i Tunis, som därmed avse-



## LME verksamt i Tunisien

vårt översteg de befintliga telefonanläggningarnas trafikkapacitet. Vid vissa stationer kunde till exempel under rusningstid antalet samtal uppgå till en fjärdedel och ibland till en tredjedel av det totala antalet samtal per dygn, medan det i normala fall inte brukar överstiga 1/6

eller 1/7. Väntelistan upptog samtidigt flera tusen nya abonnentsökningar.

År 1957 beslöt myndigheterna under president Habib Bourguibas första regering att tillgripa radikala åtgärder och ersätta samtliga telefonstationer i huvudstaden och dess omgivning. Man ville

genom att införa ett fullt modernt system och rationellt bygga upp telefonnätet, skapa förutsättningar för att tillgodose landets nuvarande och framtida behov av telekommunikationer. Detta beslut öppnade således vägen för en framtida helautomatisering av det tunisiska telefonnätet.

Sedan inkomna systemförslag från nio tillverkare från olika länder granskats antog PTT L M Ericssons koordinatväljarsystem. Det första kontraktet undertecknades 1959 och sedan dess har i Tunisien sju ARF-stationer om sammanlagt 26 000 linjer satts i drift. ARF-utrustningar för ytterligare 14 400 linjer samt ARK- och ARM-anläggningar för 2 990 resp. 1 380 linjer har beställts.

I väntan på att de tre första nya koordinatväljarstationerna kunde tas i drift, vilket beräknades ske tre och ett halvt år efter kontraktsteckandet, blev det nödvändigt att vidta några omedelbara åtgärder. Bland annat utökades stationen Belvédère med en av LM:s 500-linjers manuella CB-anläggningar med fyra telefonistplatser.

Vidare anlades en fristående växel (Kasbah G) för avveckling av regeringsförvaltningarnas telefontrafik. Regerings-



Ovan den nya stationsbyggnaden i Carthage. Kommunikationsminister Rachid Driss klipper av det symboliska bandet i Tuniens nationalfärger vid invigningen. T. v. om minister Driss står utrikesminister Mongi Slim och t. h. VD och ambassadör L. Petri.

Stationschefen i Carthage, Mohammed Labib, provar väljarutrustningen i lokalstationen under överinseende av ingenjör Stig Andersson, Zm, Överst å omstående sida.

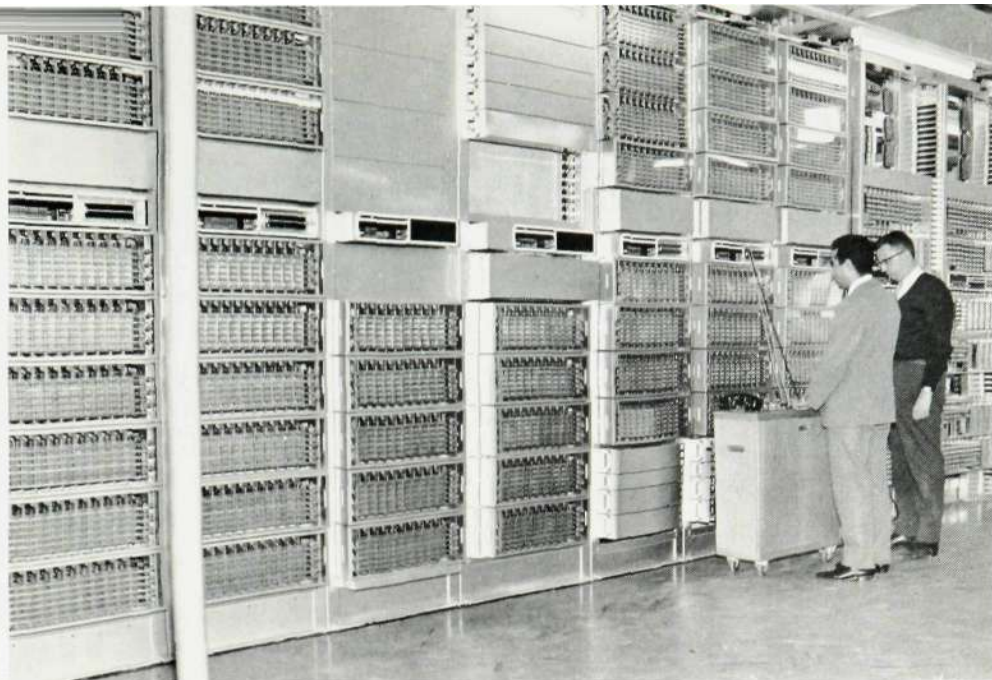
Inkoppling av de nya kablarna till Carthage. Nedan t. v. på omstående sida och längst till höger interurbanbordet vid den manuella centralen i Kasbah.

departementen i Tunis berördes nämligen i högre grad än övriga abonnenter av det ansträngda telefonläget. Dess verkan krävde en snabb lösning till rimliga kostnader, men av bestående värde även sedan de nya L M Ericsson-anläggningarna satts i drift i Tunisien.

För att snabbt råda bot för de publika stationernas otillräckliga trafikavvecklingsförmåga låg det nära till hands att slå samman samtliga förvaltningars telefonväxlar till en enda anläggning. Denna lösning skulle medföra två fördelar. Man fick en tillfredsställande avveckling av departementens telefontrafik och därigenom en avlastning av det överbelastade publika telefonnätet. Det skulle dessutom inte bli alltför kostsamt och krävde endast ett begränsat ledningsnät eftersom de aktuella departementen är samlade inom en och samma stadsdel, Kasbah.

Sålunda sattes den 22 juni 1961 en ARF 101-anläggning, den s. k. regeringsväxeln, med hög trafikavvecklingsförmåga för 2 000 linjer i drift i Kasbah-stationens lokaler. Resultatet blev utomordentligt och de olika förvaltningarna behövde inte vänta till slutet av år 1962 för att förfoga över en telefon "som fungerar".

Av de nya stationerna i Tunis har två av tre förlagts till nya lokaler. För de bägge 10 000-grupperna som tidigare bildade den största stationen vid Rue d'Angleterre har en ny byggnad upprättats vid Avenue de Carthage för utrustningar med 40 000 linjers slutkapacitet. En annan ny byggnad för 20 000 linjers slutkapacitet i stadsdelen Belvédère har uppförts. I kvarteret Kasbah har såväl de nya koordinatväljarutrustningarna och den nya interurbanstationen (den äldre var förlagd till Rue d'Angleterre) som regeringsväxeln Kasbah G inrymts i den gamla stationsbyggnaden från 1952. Antalet redan idriftsatta linjer uppgår för närvarande till 12 000 i Carthage, 5 000 i Belvédère, 4 000 i Kasbah, 1 000 i La



Marsa och 1 000 i Le Kram. De två sista stationerna ligger i Tunis norra förorter.

Tunis södra och norra förorter är relativt utbredda. Trots detta har man ansett det tillräckligt att utrusta de norra förorterna med två stationer, La Marsa och Le Kram, och de södra med två andra, Hammam-Lif och Megrine. Tillsvi-dare har endast stationerna La Marsa och Le Kram satts i drift, vilket skedde samtidigt med Tunis-stationerna den 30 november i fjol. Stationerna Hammam-Lif och Megrine beräknas komma i drift i början av sommaren 1963.

Automatiseringen av telefonnätet i de norra förorterna förde med sig flera problem när det gällde att bestämma antalet stationer, deras läge och sammankoppling med Tunis-stationerna. Med tanke på avstånden och ett tidigare väl utvecklat underjordiskt kabelnät beslöt man att slå samman de fyra befintliga manuella småstationerna till två större enheter om 1 000 linjer vardera, den ena alltså i La Marsa och den andra i Le Kram. Dessa

har anslutits till Kasbah-stationen som alltså förmedlar all trafik mellan Tunis och dess förorter.

Idriftsättningen av LM-stationerna i Tunis med förorter samt tidigare av stationen i Bizerte (november 1960) utgör ett första led i ett omfattande automatiseringsprogram, vars målsättning är helautomatiseringen av det tunisiska telefonnätet. Projektets första etapp omfattar förutom Tunis och Bizerte även Sousse och Sfax. Lokalstationerna (ARF 101) med manuell interurbandel i dessa båda städer beräknas kunna tas i drift i slutet av 1963. Helautomatiseringen av de fyra områdena Tunis, Bizerte, Sousse och Sfax med automatisk trafik mellan dessa beräknas bli fullbordad 1964.

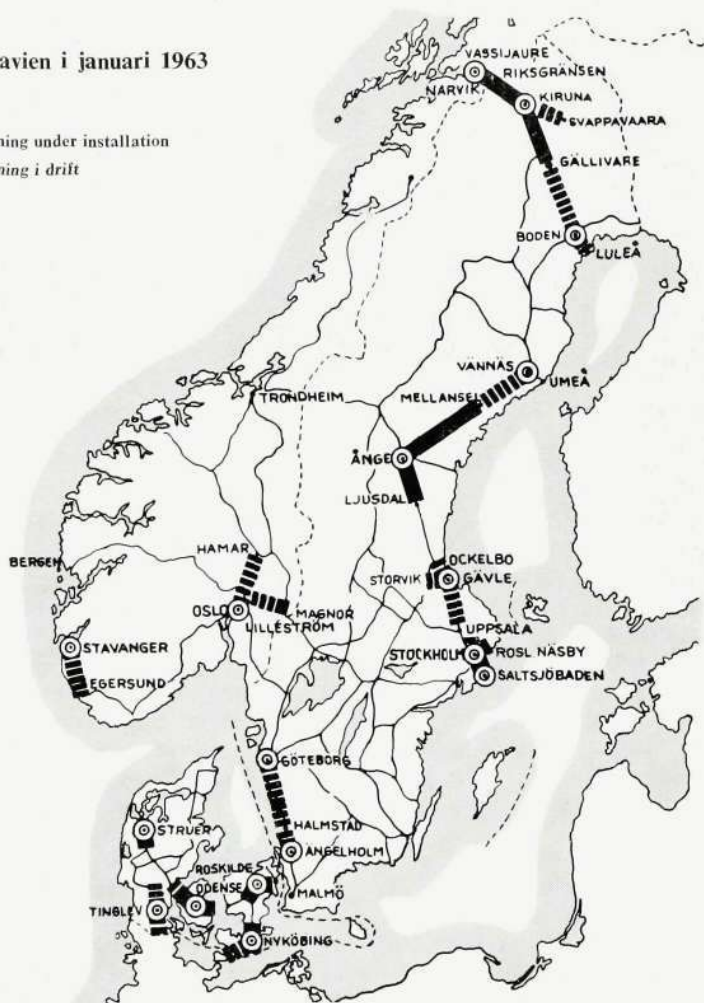
Detta program ingår i regeringens treårsplan 1961—1964 för ekonomisk och social utveckling av landet. Automatiseringen av områdena Cap Bon i nordost, i väster (Le Kef) och söder (Gafsa, Gabès, Medenine) ingår i tioårsplanens 1961—1972 senare del.



# Utbyggnad av CTC i Sverige och Norge

## CTC i Skandinavien i januari 1963

- ⊙ CTC-central
- |||| CTC-anläggning under installation
- CTC-anläggning i drift



Statens Järnvägar har under hösten 1962 hos L M Ericssons Signalaktiebolag beställt utrustning för fjärrstyrning av 130 stationer från fem CTC-centraler. Utrustningen räcker till en sträcka av cirka 1000 km och skall installeras bland annat på sträckorna Göteborg—Ängelholm, Uppsala—Gävle—Storvik—Ockelbo, Mellansel—Vännäs, Luleå—Bodén—Gällivare och Kiruna—Svappavaara. Materielen skall levereras under åren 1963—1965 och vara av samma slag som tidigare installerats i tre CTC-centraler och 71 fjärrstyrda stationer.

SJ har redan Europas längsta sammanhängande CTC-sträcka på linjen Ljusdal—Mellansel, 357 km med 44 fjärrstyrda stationer. Sedan den nybeställda materielen installerats, kommer Sverige att ha betydligt mera CTC än något annat land

i Europa eller totalt på en sträcka av cirka 1 450 km.

Såsom tidigare meddelats i Kontakten installerar Norges statsbanor, NSB, CTC på två järnvägslinjer, mellan Narvik och Riksgränsen till Sverige i norr och mellan Stavanger och Egersund i söder. L M Ericssons Signalaktiebolag och A/S Norsk Signalindustri står för leveranserna. NSB har sedermera inköpt CTC även för sträckorna Lilleström—Hamar och Lilleström—Magnor och får därigenom en sammanlagd CTC-sträcka av 370 km med tre centraler och 61 fjärrstyrda stationer. Materielen levereras under 1963.

Danske Statsbaner, DSB, fortsätter sin utbyggnad av CTC på huvudlinjerna och enligt nu gällande planer kommer man före utgången av 1963 att ha CTC i drift på 305 km med fem centraler och 42 fjärrstyrda stationer.

## Bromma arbetsledarklubb

har under år 1963 följande styrelse: T Ahlberg, Vt 456, ordf., S Lindgren, Vt 456, vice ordf., T Dahlquist, Vt 452, sekreterare, S Emanuelsson, Vt 465, kassör, A Sundquist, Vt 463, klubbmästare samt S Winberg, Vt 465, och R Pettersson, Vt 451.

## Instruktioner och meddelanden

Någon tycker kanske att en del av de meddelanden som kommer upp på våra anslagstavlor är svåra att förstå. Vad sägs då om följande, som vi klippt ur "Aktuellt från Skolöverstyrelsen".

"Tillika förordnar Kungl. Maj:t, att vad i 2 punkten första och tredje styckena övergångsbestämmelserna till förenämnda brev den 15 januari 1960 föreskrives skall äga motsvarande tillämpning beträffande anställningshavare, för vilken på grund av vad i detta brev stadgas i innehavande anställning eller i lägre tjänst, vartill anställningshavaren från och med den 1 juli 1962 i anslutning till då ikraftträdande ändringar i vederbörliga tjänsteförteckningar kan ha övergått, från och med sistnämnda dag blivit gällande annan pensioneringsperiod än den för honom omedelbart dessförinnan gällande, skolande härvid i första stycket föreskriven tid av fyra år räknas från och med den 1 juli 1962 och i tredje stycket omfördämd anmälan göras senast den 31 december 1962."

## Klippt

I ett nummer av en italiensk personaltidning meddelades, att man övervägde att sätta upp en trafikdelare innanför kontorsentrén, så att de, som kommer för sent, inte kolliderar med dem, som går för tidigt.

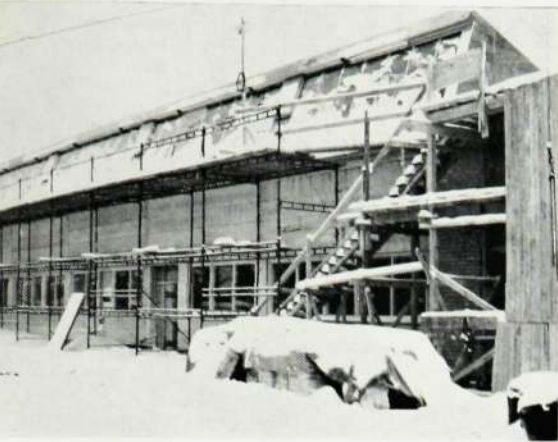
I nästa nummer meddelades emellertid att en undersökning visat att trafikdelaren var onödig. De, som kom för sent och de, som gick för tidigt var nämligen samma personer.

En grabb på en av fabriken avdelningar skulle göra sig kvick och sade till en av flickorna:

— Du som har så djupa och mörka ögon är du inte rädd att någon skall drunkna i dem?

Flickan replikerade snabbt:

— I så fall får jag väl försöka rädda honom med mun-mot-mun-metoden.



# Nybyggen i Mölndal — Söderhamn

Sedan 1956 har LM Ericsson konstruktionskontor, laboratorier och fabrik vid Lackarebäck i Mölndal. Denna avdelning har sedan starten vuxit snabbt i omfattning, så att den nu med över 1 000 anställda är en av Mölndals största industrier. Att trots detta verksamheten ej är så allmänt känd beror på att produkterna, som består av komplicerade elektroniska utrustningar och apparater, utvecklas och tillverkas för vissa kunder och sålunda varken annonseras eller saluförs i öppna marknaden. En stor del av arbetet består av tekniska utredningar, utvecklings- och konstruktionsarbete. Detta är också anledningen till att av de anställda en betydande del — cirka 600 — är tjänstemän, huvudsakligen ingenjörer.

För verksamheten disponeras 16 000 kvm lokaler av olika slag, bland annat en mängd laboratorier och provrum med en utrustning av elektroniska mätinstrument, som ifråga om kvantitet och kvalitet torde sakna motstycke inom landet. Verkstäderna för experiment och produktion är väl utrustade med precisionsmaskiner för finmekanisk tillverkning. Produktionens omfattning är avsevärt större än vad man skulle förmoda med ledning av verkstadslokalernas storlek och antalet arbetare. Det beror på att en stor del av

den mekaniska detaljtillverkningen kan utläggas hos underleverantörer, i första hand LME:s övriga fabriker, men även vissa utomstående verkstäder.

— Vi har haft en mycket stark expansion under de senaste åren, säger platschefen överingenjör Thorsten Lange. Vi räknar också med att en viss ytterligare utbyggnad blir nödvändig med hänsyn till föreliggande arbetsuppgifter. En ny fabriksbyggnad på 3 000 kvm, Östra fabriken, togs i bruk under mars i år. Dessutom planeras en ny stor kontors- och laboratoriebyggnad. Denna och eventuella ytterligare byggnader blir dock beroende av om erforderlig reserv av tomt-

mark kan erhållas i direkt anslutning till nuvarande Mölndalsanläggningen, samt att tillräckligt antal bostäder kan erhållas i Mölndal. Bostadsbristen har hittills varit det avgjort svåraste hindret för verksamhetens utbyggnad.

I Söderhamn pågår arbetet för fullt med en ny verkstads- och kontorslänga. Den blir på cirka 3 000 kvm och beräknas vara inflyttningsklar någon gång i höst. Bl. a. skall ytbehandlingen och monteringsavdelningen få utrymme där.

På bilden ovan t. v. den nya fabrikslängan i Söderhamn och t. h. Östra fabriken i Mölndal.

## Mätteknik i "Paradiset"

Rubriken kan förefalla något förbryllande men är dock helt riktig. »Paradiset» är nämligen namnet på Mölndalsfabrikens lektionsbyggnad, där sedan mitten av februari i år kurser i »Elektrisk mätteknik» och »Teleteknisk mätteknik» pågår.

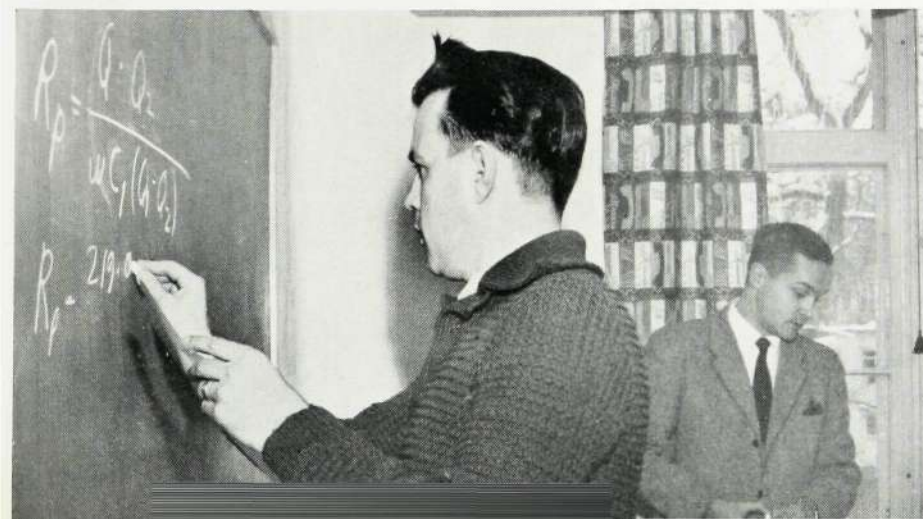
Genom dessa kurser, som är uppdelade i omväxlande teoretiska lektioner och praktiska laboriemätningar, avser man att ge berörd personal ingående

kunskaper i mätteknik och instrumentkännedom. Meningen är att upprepa kurserna två gånger om året. De utgör första steget mot en målmedveten företagsspecifik utbildning inom skilda områden vid Mölndalsfabriken. Att kurserna i mätteknik givits högsta prioritet får sin givna förklaring, då man vet att det årligen investeras miljonbelopp för nyanskaffning av avancerade mätinstrument, som fordrar kompetent personal såväl för handhavande som för fullgott utnyttjande.

Den teletekniska mätteknikkursen, som leds av civilingenjör E Wirdborg, Sbi, är inriktad på ingående teoretisk och praktisk kännedom om mätproblem inom speciellt radar- och pulsteknik samt i någon mån mikrovåg- och servoteknik.

Den elektriska mätteknikkursen, som leds av ingenjör I Byfelt, Vks, är däremot mera att betrakta som en grundkurs i mätteknik och mätinstrumentkännedom.

På bilden är »Cege» Andersson, Sbd, i färd med att snabbräkna ett mätresultat, medan kursledaren E Wirdborg övervakar.





Så här såg den första LM-orkestern ut. Bilden togs 1903. I mitten sitter dirigenten Sven Lovén och bakom honom syns den kontrabas som i dag gjort tjänst i 60 år.

Nedan t. v. nuvarande orkesterns blåsare. Närmast kameran förstetrumpetaren »Sotarn» Eriksson, välkänd fanfarblåsare från bronsplakett- och guldmedaljutmärkningarna. Något så ovanligt som en kvinnlig blåsare har också orkestern. Viveka Svahn är damens namn.

Pass upp nu . . . säger dirigenten Eric Malmberg, när orkestern kommer till en svår passage under en av de otaliga repetitionerna i stora tjänstemannamatsalen. Nedan.

# LM-orkestern 25 år

Det blir i år jämnt 25 år sedan den nuvarande LM-orkestern bildades. Det var nämligen år 1938 som dirigenten Eric Malmberg anställdes vid LM. Han tog hand om en ensemble på nio man, som under hans ledning vuxit till en stor orkester på c:a 35 man. Framträdandena under de gångna 25 åren har varit många och både orkester och dirigent har stundom fått fina pressrosor för sina prestationer. Musikintresset är mycket livligt bland medlemmarna och trots allt större svårigheter att få kunniga musiker har Eric Malmberg lyckats hålla en god standard, såväl ifråga om kvalitet som kvantitet.

Men naturligtvis har musiklivet vid LME blommat längre än under 25 år. Redan år 1903 bildade några musikintresserade arbetare den första LM-orkestern. Ledare var Sven Lovén. Under sin glansperiod hade orkestern ett 20-tal medlemmar och var flitigt engagerad bl. a. vid de konserter som då hölls i Stadshagen och Rålambshovsparken. Sex år senare hade dock de flesta medlemmarna av olika anledningar tröttnat. De kvarvarande fortsatte emellertid med repetitionerna och orkestern kunde efter ytterligare några år under ledning av en tysk musiker, Max Gerberich, återuppta verksamheten med spelningar, bl. a. på

metallarbetarnas möten. Denna orkester — till största delen bestående av stråkinstrument — avlöstes sedermera av en mässingssextett, som i många år spelade för personalen vid dess sammankomster.

År 1935 tog intresset ny fart tack vare violinisten Olof Vredberg och det resulterade så småningom i den nuvarande orkestern i och med att Eric Malmberg 1938 knöts till LM. Rekryteringen till







T. v. två av orkesterns veteraner, violinisterna Ragnar Ljunggren och Verner Molding. Den sistnämnde har för övrigt bara missat en enda repetition sedan orkesterns start 1938.

T. h. trakterar Egon Berglund orkesterns äldsta instrument, kontrabasen från 1903.

Normalt har dirigenten Eric Malmberg ett 35-tal man att leda. Men när fotografen tittade in under en repetition hade leden glesnat åtskilligt, influensa och asiaten härjade som värst. Nedan.



orkestern har för övrigt i många fall skett genom att yrkesmusiker beretts ett för dem lämpligt arbete på någon fabriks- eller kontorsavdelning inom LM.

Men det går inte att driva en amatör-orkester av större format utan ett ekonomiskt underlag. Instrument måste förnyas, noter anskaffas etc. . . . Ett enda instrument har för övrigt följt med sedan 1903, en kontrabas som fortfarande är i tjänst. När den inköptes kostade den cirka 50 kr. I dag kostar en bas minst 2 000 kr. Bara strängarna får man nu ge ungefär tre gånger så mycket för som den gamla basens ursprungliga pris. För att kunna ge orkestern ett ekonomiskt stöd bildades så i oktober 1945 en orkesterförening.

I och med föreningens tillkomst fick också orkestern vind i seglen och under senare delen av 40-talet upplevde man en synnerligen aktiv period. På programmet stod bland annat de populära lustresorna med den numera skrotade ångbåten s/s Mälaren. Många äldre LM-are minns med saknad lustresorna till Mariefred och Gripsholm, Sandhamn, Strängnäs, Nyköping... med underhållning och dansmusik av orkestern ombord och uppskattade konserter vid utflyktsmålen. I början av 1950-talet anordnades också soaréer med dans i tjänstemannamatsalen vid HF, också det populära tillställningar. Vid dessa hade man rekordartad tillslutning, vilket biljettförsäljningen vittnar om. 1 650 personer lyckas inte många av dagens arrangörer få ihop vid liknande tillställningar.

I dag får vi höra orkestern i andra sammanhang. Under lunchrasterna på HF spelar man då och då, framför allt sommartid, och så medverkar man traditionsenligt varje LM-dag, förutom vid andra enstaka konserter.

— Anledningen till att vi inte längre anordnar lustturer och soaréer är bland annat konkurrensen från TV, som alla arrangörer har kännning av, säger orkes-

terföreningens ordförande, Folke Zandén. Dessutom skall man komma ihåg att vi ändå spelar mera nu än förr genom lunchmusiken och LM-dagen. Och så måste man ju ta en viss hänsyn till publiken. Det kan knappast vara roligt i längden att ständigt och jämt lyssna till samma orkester. Intresset såväl utanför som inom orkestern är annars glädjande stort.

Och det intygar gärna dirigenten, Eric Malmberg. Veteraner som varit med sedan 1938 finns det flera. Pensionärerna Werner Molding och Ragnar Ljunggren, båda över 70 år, är still going strong. Den förra har dessutom inte missat mer än en enda repetition och då hade han mycket tungt vägande skäl. Förstetrumpetaren, "sotaren" Erik Eriksson, har medverkat med fanfarer vid alla bronsplakett- och guldmedaljutdelningar. Utom en gång då han själv fick bronsplakett. Vid det tillfället slapp han spela.

Annars börjar det bli allt svårare att få tag i fullgoda musiker, säger hr Malmberg. För närvarande har vi dåligt med klarinetter och saknar oboe. Konkurrensen är hård och det finns numera alldeles för få orkestrar i landet. I Stockholm är det bara några stycken som kan

heltidsanställa musikerna och det gör att yrket inte längre lockar som förr. Visserligen finns det en del amatörmusiker, men få är tillräckligt skolade.

Vad spelar man då idag?

Ja, säger hr Malmberg, praktiskt taget samma slag av musik som vi alltid spelat. Populärmusik. I stort sett har repertoaren varit likadan under årens lopp. För närvarande har man cirka 1 000 nummer aktuella, varav hälften är så ofta framförda eller väl repeterade att man kan spela dem utan vidare.

Några av dem får vi lyssna till under jubileumsåret.





Statsutskottets första och fjärde avdelningar under ledning av riksdagsman Ernst Staxäng har besökt L M Ericssons anläggningar i Midsommarkransen. De till ett 30-tal uppgående gästerna hälsades välkomna av ambassadör Erik Boheman, vice ordförande i bolagets styrelse. Efter besök i utställningshallen och rundvandring i anläggningarna gavs utskottets medlemmar en orientering om företagets verksamhet och organisation. Under ledning av VD Sven T Åberg gjordes rundvandring i verkstäderna, där fröken Adela Arroyo visade hur förbindning av koordinatväljare går till för fr. v. fru Annie Wallentheim, statsutskottets ordförande Ernst Staxäng, vice talman Ivar Johansson och VD.

En delegation från Turkiet har besökt L M Ericssons anläggningar i Midsommarkransen. Här är det fr. v. överingenjör Ömer Duru, ambassadör Wesel Weiran, överingenjör Fadil Siroğlu, tekn. dir. Zeki Günsoy samt LME:s representant Haldun Yaşaröglü som intresserat tar del av den permanenta utställningen på HF. Nedan.

Den 18 juli i fjol inträffade en brand i pannrummet vid LM-verkstaden i Mölndal. Elden spreds till en acytelengastub. Branden förorsakade kraftigt rökutveckling. Trots kännedom om att tuben fanns i pannrummet, trängde förman Karl-Erik Callmer, som normalt har sitt arbete på kontrollavdelningen, in och stängde gaskranen, som lämnats med tryck i gummislangen. Därefter släckte han tillsammans med övrig personal elden. Genom sitt ingripande förhindrade han en explosion, som kunnat orsaka stora skadeverkningar på det mycket dyrbara förrådet.

Försäkringsbolagen anser att förman Callmer gjorde en mycket förtjänstfull insats och den 25 mars i år överlämnade direktör Sten Rignell, Thule, och brandingenjör Wislander, Skandia-försäkringar, ett guldur till förman Callmer, som ett tack för det radiga ingripandet.

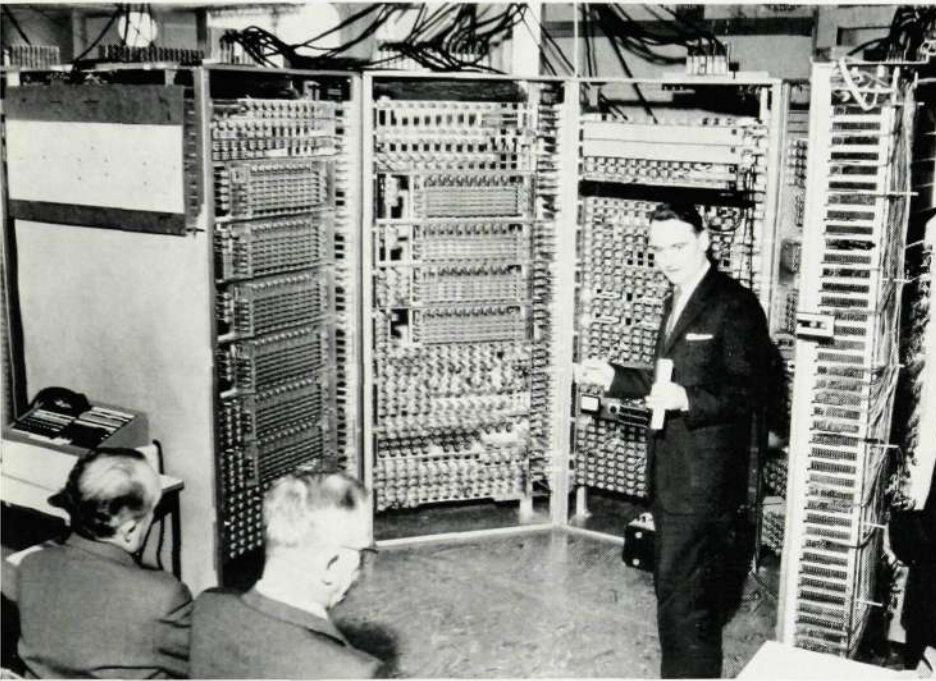
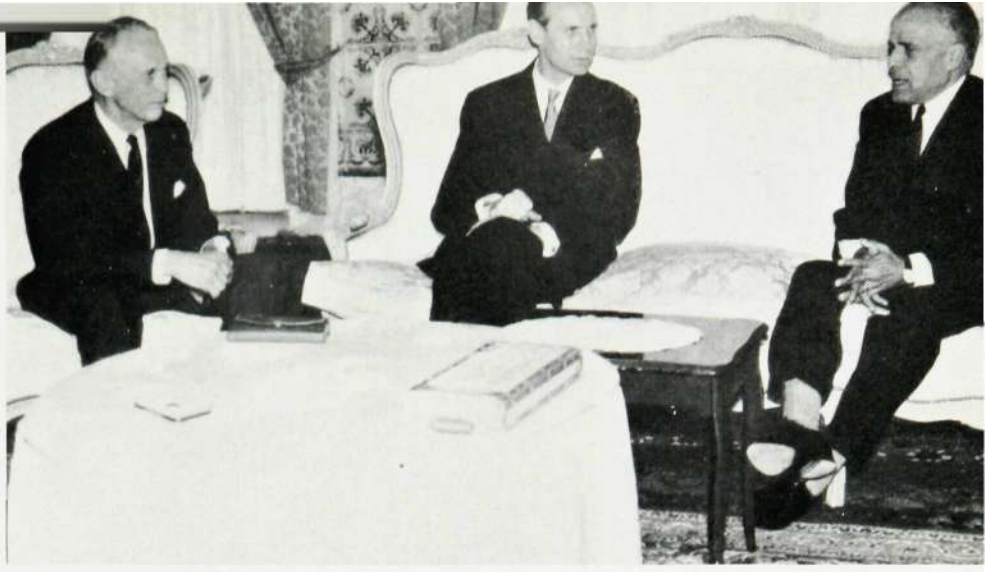
På bilden nedan förman Callmer med sin nya klocka.



Filterberäkningsgruppen på Tellus, T/Knb, har 25-årsjubilerat. I samband med jubileet instiftades en orden, vars ändamål är att under angenäma former lösa mysteriet med »The Black Box», en icke definierad fyrpol enligt en allmän framställning i engelsk-amerikansk facklitteratur. Beskyddare av Svarta Lådans Orden är ingenjör Bengt Carleson på bilden t. h. flankerad av S Kvastad, t. v., och O Lagergren.



Kungliga Telestyrelsen med generaldirektör Håkan Sterky samt tekniske direktörerna B Bjurell och E Esping i spetsen har besökt HF för information om och demonstration av automatisk transmissionsmätutrustning. På bilden nedan är det ingenjör Nils-Göran Themnér som svarar för demonstrationen.



Efter invigningen av L M Ericssons automatiska telefonstationer i Tunis den 7 december i följande mottogs VD Sven T Åberg, Sveriges ambassadör i Tunisien Lennart Petri och verkställande direktören i Stockholms Enskilda Bank Marc Wallenberg av Tunisien president Habib Bourguiba i presidentpalatset i La Marsa. Här vid yttrade presidenten bl. a. »Ni har slutfört arbetet på avtalad tid med stor precision och »brio». På bilden ovan fr. v. VD Sven T Åberg, ambassadör Petri och president Bourguiba.



Ett 25-tal verkställande direktörer och försäljningschefer från L M Ericssons samtliga dotterbolag i Europa har deltagit i en av Erga anordnad veckolång konferens i Saltsjöbaden. Avsikten med konferensen var att diskutera olika metoder för ökad försäljning och större lönsamhet. I samband med konferensen visades en rad nya produkter, bland annat det nya snabbtelefonsystemet Intervox. Den vänstra bilden visar några av konferensdeltagarna under en av föreläsningarna. Till höger nordisk förbrödning framför växeln till det nya snabbtelefonsystemet, ARD 631. Från vänster chefsingenjör Reidar Haugum, Elektrisk Bureau, Oslo, försäljningscheferna Christian Bach-Nielsen, LME Danmark, Åke Piltz, LME Finland, och P B Jansson, Erga.



# INTERVOX

## nytt snabbtelefonsystem



Som väl många av Kontaktens läsare sett i dagspressen har L M Ericsson nyligen introducerat ett nytt snabbtelefonsystem, INTERVOX. Detta system innehåller en hel del nya trafikmöjligheter, som alla syftar till att göra den interna telefontrafiken snabbare och effektivare. Dessa trafikmöjligheter står alla anknäringarna till tjänst och träder i funktion så snart anläggningens hjärna — en koordinatväxel — fått direktiv härom genom att rätt knapp intryckts.

Snabbtelefonsystemets hjärna, minne och operatör utgörs av en koordinatväljarväxel, som även innehåller de förstärkare som erfordras för att möjliggöra högtalande samtal.

Apparaterna är därför högtalande och kan vid behov kompletteras med lågtalande utrustning. På varje apparat finns en omkastare med vars hjälp man kan bestämma om apparaten skall vara inkopplad för s. k. direktsvar eller för svar efter svarsmanöver. Vid direktsvar behöver den anropade ej vidta någon åtgärd för att samtal skall komma till stånd, men vid svarsmanöver måste vederbörande trycka på en svarsknapp. I båda fallen sker anropet med såväl ljud- som ljussignaler.

Anropet är enkelt och snabbt och görs med nummerslagning på tio nummertangenter, märkta 1—0. Ett ännu snabbare anropssätt står dock till buds när det

gäller att nå 20 av de personer man har största telefontrafiken till. Genom intryckning av en eller två tangenter kan nämligen upp till 20 personer nås med namnval och för dem begränsas telefonlistan till att man identifierar namnet på apparatens signeringslister och trycker på tillhörande knapp(-ar).

För sekretessen är det väl sörgt. Anrop aviseras genom såväl tonstöt i högtalaren som tändning av anropslampa. Vidare finns en knapp på apparaten, som vid intryckning bryter bort mikrofonen. Därmed har man bland annat möjlighet att under pågående samtal rådgöra med andra personer i samma rum utan att detta hörs av motparten.

Bland övriga trafikmöjligheter som INTERVOX-systemet erbjuder kan nämnas preferens, sekreterarekoppling, väntmöjlighet och personsökning.

En grupp svenska designers har svarat för apparatens formgivning, som av många kunder getts högsta betyg. Den diskreta grå färgen passar bra till alla slags inredningar. Tryckknappar och lampor är överskådligt placerade och alla manövrer är lätta att lära och utföra.

När INTERVOX-systemet används för intern kommunikation blir "tanke och handling ett" och medarbetaren förflyttas med ett handgrepp inom räckhåll under den tidsrymd en överläggning eller ett direktiv erfordrar.

## TELEKOMMUNIKATIONSTEKNIK

Forts. fr. sid. 23

Det kommer dock också att finnas mer exklusiva system, som kräver ett antal bildtelefonkanaler. Exempel på detta är i första hand lufttrafikövervakning. Fjärrstyrda luftfarkoster sänds inte upp från sina startpunkter förrän man vet att de kan tas ned vid målet. Dessa luftfarkosters banor kommer att övervakas hela tiden och på manöverstationerna kommer man att ha dataförbindelse med både start och mål.

En mycket stor del av all processreglering kommer också att utnyttja dataöverföringen. De flesta atomkraftverk kommer naturligtvis att vara fjärrmanövrerade och samkörda över datatransmissionslänkar, liksom åtskilliga stora fabriker.

Det är osäkert om vi år 2000 fortfarande kommer att ha tidningar. Televisionen kan helt ha övertagit all nyhets-, kultur- och nöjesspridning. Finns tidningar kvar kommer det enbart att vara stora rikstidningar eller europatidningar. De utges på ett antal platser samtidigt, där en hel del av sidorna trycks av fjärrstyrda tryckpressar.

En mycket intressant tillämpning av dataöverföringen är naturligtvis kommunikationerna med rymdstationer, såväl ute i fria rymden som på månen, Venus och Mars.

### Transmissionssystem

De framtidsperspektiv som tekniskt kommer att ställa mycket stora krav på transmissionssystemens antal och bandbredd. För överföring av television och data mellan kontinenterna kommer ett mycket stort antal satelliter att användas. För de normala telefonkanalerna och naturligtvis även för bildtelefonkanalerna kommer man dock att använda ljuskommunikation, vilket överföringsystem förmodligen täcker det behov man har år 2000.

Införandet av ljuskommunikation, vilket kan beräknas ske i slutet av 1900-talet, kommer helt att revolutionera transmissionstekniken, eftersom man då får gott om bandbredd, men naturligtvis får betala en stor initialkostnad för detta. Tilläggskostnaden för en kanal blir dock förmodligen mycket liten. Detta kommer att leda till att ljuskommunikationen kommer att föras långt ned i nätgrupperna om man finner en lämplig mekanisk konstruktion för överföringsmediet. I annat fall kommer inom nätgrupperna att användas den typ av kommunikationssystem som finns i dag eller ljuskommunikationens föregångare, millimetervågssystemet. All transmissionsutrustning av normalt utförande kommer givetvis att

vara utförd antingen med integrerade kretsar eller med normala transistorkretsar.

Det finns ingen anledning att tro att kapitalets konservatism kommer att inverka så starkt på utvecklingen av transmissionssystemen. Millimetervågledar- och ljuskommunikation kommer säkert att införas när behovet av ökad bandbredd föreligger. De system som tillverkas nu och avläggare till dessa kommer mycket länge att finnas marknader i utvecklingsländerna. För de kortare förbindelserna kommer de puls-kodmodulerade systemen att få en stor användning.

#### Automatsystem

När det gäller automattelefonssystemen är det befintliga kapitalets hämmande inverkan mer uppenbar. De telefonväxlar som installerades 1960 kommer fortfarande att vara i drift 2000, liksom åtskilliga av dem som installerats 10 och 20 år tidigare. Givetvis kommer det att finnas elektroniska växlar, både med hel-elektroniska och elektromekaniska väljarnät. Dataöverföringssystemen liksom införandet av bildtelefonen och naturligtvis även det stora antalet trunkledningar har dock år 2000 accentuerat kravet på andra typer av telefonstationer. Även det pulskodmodulerade telefonsystemet, baserat på digital överföringsteknik, har talat för andra typer, med kombinerade kopplings- och inmoduleringspunkter.

Det är mycket svårt att definitivt säga vad det "riktiga" telefonsystemet kommer att vara år 2000. Det är troligt att det kommer att finnas olika telefonsystem för olika behov. För bildtelefon och uppkopplingar av bildtelefonkanaler är det naturligt att använda de elektroniska integrerade telefonsystemen, medan för hopkoppling av de normala telefonförbindelserna fortfarande används elektromekaniska väljare, som i de flesta systemen kontrolleras elektroniskt. I data-systemen användes helt elektroniska växlar."



## Två tusen SIF-medlemmar

I samband med ett informationsmöte i pensionsfrågan som tjänstemannaklubben vid LME arrangerade med deltagare från bolaget, SPP och SIF kunde klubben fira inräknandet av den två tusende medlemmen. Lotten föll på ingenjör Sune Gus-

tafsson, TVKp, som på bilden gratuleras med blommor av SIF-klubbens ordförande ingenjör Lars G Kristersson. Som varande den två tusende medlemmen erhöi ingenjör Gustafsson även fritt medlemskap under ett år.

porationssskjutning, där lagsegern i A-gruppen bärgades av LME med 861 poäng före Polisen 859 och Televerket 845.

Avdelningsskjutningarna i bergskjutbanan 1961—1962 lämnade följande resultat:

Lag	Antal matcher	Vinst	Oavgjort	Förlust	Poäng	S. ma skjut. poäng
Division 1						
T	5	4	1	—	9	4.764
M	5	3	1	1	7	4.762,5
C	5	3	—	2	6	4.682,5
Vt13, 15, 19	5	1	1	3	3	4.700
U. Y	5	1	1	3	3	4.684,5
A. X	5	1	—	4	2	4.537,5
Division 2						
TV	4	4	—	—	8	3.564
B. E. L. P. I.	4	3	—	1	6	3.447
Vt 02	4	2	—	2	4	3.334
V	4	—	—	4	0	3.001,5
Vt 39	4	—	—	4	0	2.826,5

De bästa individuella resultaten:

*Klass 5, 4 och Vet.*

1. J Sundberg, Ma, 291,5, 2. L Gustavsson Vt15, 284,5, 3. R Hagström, Vt742, 282,5, 4 R Falk, Mab, 282,5.

*Klass 3*

1. R Blixt, Ylb, 295,5, 2. G Matsson, CfC, 290, 3. F Karlsson, Fp, 287,5, 4. Bertil Ericsson, Kp, 286.

*Klass 2*

1. V Murszombathi, Krsd, 294, 2. J Tuomenheimo, Krsd, 294, 3. I Hellgren, Ma, 291, 4. H Wallanger, Mat, 291, 5. S Tylebo, Vt15, 291.

*Klass 1*

1. R Balaceanu, Yb, 290, 2. S-E Fogde, Yb, 289, 3. S Lundin, Cbrb, 289, 4. Per Olsson, Aju, 288, 5. P Petersson, Us, 287, 6. T Pålsson, Krss, 284, 7. J Kristiansen, Mam, 284, 8. E Erlandsen, Vt748, 283, 9. G Redelius, CabC, 283, 10. C Näsholm, Vt19, 283, 11. B Lyckman, Mrkr, 283, 12. G Bäck, Us, 283.

FÄLTSKYTTE

I korporationsfältskjutningen den 20 maj segrade LME med 124 träff före KATF med 121 och Televerket med 120 träff. Tävligen utgjorde samtidigt LME skytteklubbss klubbtävlan i fältskytte. De bästa resultaten:

*Klass 5, 4 och Vet.*

- A Wannbäck, 26 tr., C-S Tapper, 22, L Gustavsson, 19.

*Klass 3*

- J Sidh, 15, L Segerman, 12.

*Klass 2*

- S Tylebo, 28, R Blixt, 21.

*Klass 1*

- I Book, 20, A Olsson, 20, S Kullberg, 19, S Hjelting, 18.

Vid juniorskyttetävlingen i bergskjutbanan blev de bästa resultaten:

1. R Langvall, Zmt, 95 poäng, 2. Ingemar Karlsson, Vt15, 94, 3. Chr. Lidén, Vt02 M, 93, 4. Björn Andersson, Vt03, 90, 5. H Brewitz, Vt27, 89, 6. Sten Lintander, Vt02 E, 84, 7. A Westin, Vt27, 83, 8. Björn Assarsson, Vt02 E, 79 poäng.

## LME:s skytteklubb

har haft årsmöte. Till styrelse valdes N Kallerman, ordf., V Salminen, v. ordf., B Olsbro, sekr., G Matsson, kassör, C-S Tapper, materialförvaltare, S Lindbergh, ordf. i pistolskyttesektionen, L Gustavsson, bitr. sekr., I Lyvik, T Sjöström, L Segerman, R Blixt, R Balaceanu, J Sidh, S-E Fogde, B Lekavicius och S Dahlqvist. Medlemsantalet är 212, varav 46 medlemmar i pistolskyttesektionen.

Ur verksamhetsberättelsen kan nämnas först och främst Svenska Dagbladets kor-

På SJ:s utmärkta tåg i slutet av vagnarna finns ett litet krypin för enskild verksamhet. Och en skylt med uppmaning att nedlägga lock. Vid behov. Den uppmaningen har jag låtit prägla i mitt minne och haft mycket nytta av många gånger. Och varför?

Jo, som många andra föll jag för den lede frestaren, som förespeglade mig stora kontnärliga framgångar med åtföljande anseende som bildskapare med alster som nämndes bland de stora. Stilbildaren, mannen som gick egna vägar, med ett bildspråk som på ett genialiskt sätt talade till massorna. Just det! Genom att locka mig att inköpa en filmkamera.

Den stora dagen kom. Med glänsande ögon skådade jag den klenod jag med varliga händer lyfte ur lyxförpackningen. Jag vägde den i handen, vred försiktigt på uppdragningen, satte klenoden till ögat och tryckte helt lätt på avtryckaren. Som en mätt och belåten katt spanner verket i det inre, en ljuvlig känsla spred sig i min lekamen. Jag kände tupp-kammen växa. Nu skulle här filmas! Men vad? Jo, naturligtvis vardagens människor i deras dagliga slit. En arbetets apoteos.

Följande dag var första maj. Jag tog ett skutt av förtjusning. Demonstrationståg genom stan. Det vore någonting att filma. Visserligen var det ju inte vardagsknoget som blev förevigat, snarare tvärtom. Och spetsarna var ju inga vanliga jobbbara heller. Men det ordnade sig nog. Man kunde kanske köra filmen baklänges, så att stråvan mot det högre kom i rätt tidsföljd. Det hade nog i verkligheten blivit en vacker syn på vita duken. Med spetsarna marscherande baklänges, troligen med huvudena ner.

Emellertid. Den detaljen ordnade sig automatiskt. Alltså, i god tid intog jag en lämplig position på Karlavägen med



# LOCKET



film i kameran och fickorna fulla av prylar. Exponeringsmätare, filter, motljusskydd, ja till och med en tumstock för avståndsmätningens skull. Noggrannhet är filmandets A och O. Med spänning och glad förväntan bidade jag min debut i mästar-klassen. Så hördes i fjärran tonerna av Internationalen "Upp bröder uti alla stater..." Röda fanor skymtade bland trädens kronor. Och där, där kom de! Förvisso en ståtlig syn. Trumpeterna smattrade. De blågula och de röda sida vid sida vajande i den friska vinden. Och där kom den länge, utvecklade, bredvid honom den svarte, underutvecklade, sedan den länge författaren med sin poetiska fru...

Allt var tillrättatlagd för en förstklassig filmskapelse. Här var storvilt. På knä färdiga... Kameran måste hållas stadigt. Tagning! Den länge log sitt statsmannaleende, den underutvecklade rullade med ögonen, författaren lade huvudet på sned. Poetissan hade ordnat den saken tidigare. För pressen. Kameran surrade i min hand, meter efter meter ilade förbi bildfönstret. Musikkärerna spelade, standaren stretade i vinden, någon utbringade ett leve för något, spridda hurrarop hördes. Det var sannerligen första maj.

I andanom såg jag mitt verk, mitt mästerverk, på vita duken. Lagom långa bildsvep, fina närbilder av kända nunor, rätt exponerade och rätt inställda.

Rätt inställda?

Bäst att kontrollera. Då fick jag se något! Där, där ljuset genom objektivets kristallklara linser för all framtid skulle föreviga dessa ädla syner, satt en liten obetydlig sak av plast. Locket! Locket som vid behov, och här förelåg faktiskt ett sådant, skulle varit nedlagt. I fickan!

Gotthard A Nyholm

## Ökad aktivitet av smalfilmarna

LM:s smalfilmsklubb hade ett händelserikt år 1962. Inte mindre än 20 av medlemmar inspelade filmer visades på de åtta ordinarie möten som hölls under året. I en filmtävling i februari belades första plats av Anders Möller, HF/Ytd, med filmen "Gräsänklingen". I november var det dags för en ny tävling och i spelfilmklassen erövrades första pris av B O Stenberg, HF/Yxe, för filmen "Den vassa eggen". På andra plats kom M Vesala, HF/Ytl, med "Uppfinnaren". Rese- och reportagefilmklassen vanns av L-G Eriksson, HF/Cbh, med "Vi går i simskola". Vid en filmfestival i Borås tilldelades klubbfilmen "Dr Albyl" andra pris och diplom. Under året har klubben besökts av bland andra styrelsen för SFAR (Sveriges Film Amatörers Riksförbund).

Efter årsmötet ser styrelsen ut så här: L-E Bohlin, HF/Mab, ordf., L Hjelminge, BA/Vt454, sek., L Fernlund, HF/Ckb, kassör, K-G Julin, HF/Ckn, red., U Pöld, HF/Ckr, materielförvaltare, CH Tollqvist, HF/Dhu, klubbmästare, och W Cederqvist, BA/Vk, suppl.

Klubbens sjätte gruppinspelning har haft premiär. Filmen heter "Punktering" och spelades in sommaren 1962. Till grund för filmen ligger Ch Tollqvists prisbelönta manus. De fyra skådespelarna i filmen är Britt Marie Eriksson och Christine Hanell, HF/Yts (båda från LM-teatern), Einar Östebömyr, HF/OY och fru Elsa Lundqvist, SKV. För de tekniska detaljerna i filmen svarade Ch Tollqvist, Eric Lundqvist, HF/Dfk, och Ivan Hellgren, HF/Mab.

Julin

# TRÅDSTUMPAR

BANDSPELARE LÄR UT BÄDDNING — KLART MALMÖ  
- NEW YORK - TOKYO - MALMÖ — VAD ÄR KONST?

L M Ericssons instruktionsbandspelare har under det gångna året rönt mycket stor uppmärksamhet. En rad industrier och storföretag, bl. a. Volvo, har mer eller mindre övergått till den nya metoden vid upplärning av nyanställda, även då det gäller komplicerade tillverkningsavsnitt. Hos Volvo-Köpingverken har man genom bandinstruktionen kunnat få upp nya arbetare i ackordstakt redan efter tre à fyra dagars instruktion, medan det med de konventionella metoderna kunde ta mer än en vecka innan vederbörande ens fick börja köra maskinen själv.

Nu är det inte bara industrin som anammats idén. Röda kors-elever har fått lära sig att bädda sängar efter ljudbandsinstruktioner, till och med att ge injektioner. Och inom bilbranschen har man låtit inspeka ett band för en fullständig service på Volkswagen, en instruktion som tar åtskilliga timmar att spela upp.

Programmerad undervisning och inlärningsmaskiner är för övrigt på modet just nu, inte minst inom skolorna. Cirka tusen skolbarn från Malmö i söder till Luleå i norr deltar i pågående försök. För närvarande finns hela årskurs 7 i matematik programmerad liksom stora delar av språkläran för årskurs 6. Man skall också försöka med programmerad undervisning i yrkesutbildningen och vid omskolningskurser.

Utvecklingen går vidare. Nu väntar vi bara på maskinen som lär oss medan vi sover.

\*

I dag då rymdsatelliter är vardagsmat och vi vant oss vid direktsända TV-program från Amerika och telesamtal med USA via Telstar låter det inte så imponerande med ett telefonsamtal jorden runt. Men det var det den 20 september 1955, då det första svenska samtalet jorden runt utväxlades på sträckan Malmö — Stockholm — Hörby — New York — San Francisco — Tokyo — Enköping — Stockholm — Malmö. Hur det gick till läser vi i kollegan Kontakt.

"Tiden för samtalet förutsades till kl. 13. Det höll nästan streck. Kl. 13.20 kom det! Det hördes inte illa. Ungefär

som ett medeldåligt samtal mellan Malmö och Luleå. Man kunde emellertid fullt tydligt uppfatta vad som sades under de tolv minuter som världen-runtkontakten varade. Störningar förekom. I en del fall var de så pass allvarliga att rösterna drunknade. De flesta störningarna var dock betydligt mildare — det rörde sig mest om brus och telegramknatter. Någon enstaka gång kom även telefonister i andra världsdelar in i samtalet. Man kunde tydligt uppfatta ord på japanska och amerikanska.

Samtalet fördes mellan tidningen Kvällspostens Arne Norman och den icke okända operettstjärnan Gaby Stenberg. De satt en meter från varandra, åtskilda av en glasvägg. Deras röster passerade genom etern under dygnets alla timmar. I New York var klockan 07.30, i San Francisco 04.30 och i Tokyo 21.30. I Malmö var det lunchdags.

Nu mera pensionerade utlandstelefonisten Sonja Gregertsen var den som hade hand om uppkopplingen i Stockholm i dåvarande Amerika-rummet. Speciella anordningar hade måst vidtagas för att få det hela att klaffa. Redan en vecka i förväg hade Telestyrelsen kontaktats och i sin tur informerat det amerikanska telefonbolaget ATT och japanska telefonbolaget KDD, som båda lovade medverka och göra sitt bästa."

\*

Apropå ATT så kan nämnas att den av bolaget publicerade statistiken över världens telefonbestånd utvisar att Sverige den 1 januari 1962 behöll sin andra plats ifråga om telefontäthet efter USA.

Antalet telefonapparater i världen ökade med 8,3 miljoner under 1961. Av denna ökning föll 63 procent på länder utanför USA. Världens telefonbestånd har nu kommit upp i jämnt 150 miljoner, varav 136 miljoner är anslutna till automattelefonsystem. Telefontätheten i världen ökade från 4,7 till 4,9 apparater per hundra invånare. De olika världsdelarna uppvisar mycket stora skillnader. Sälunda hade Nordamerika 41,0 apparater per hundra invånare, Oceanien 20,2, Europa 7,7, Sydamerika 2,3, Mellanamerika 1,6, Afrika 0,8 och Asien 0,6. Av de olika länderna leder USA med

41,78 apparater per hundra invånare, Sverige kommer som nämnts tvåa med 38,51, Canada har 32,66, Nya Zeeland 32,37, och Schweiz 31,90. Sist kommer Brasilien och Indien med 1,42 respektive 0,12 apparater per 100 invånare.

Av jordens stora telefonländer är det endast Schweiz som har en hundra procentig automatisering. Därefter följer Holland med 99,9, medan USA har 97,2 och Sverige 91,9 procent av telefonbeståndet automatiserat. Sist ligger Danmark med bara 57,6 procent automatiserat.

\*

Vad är konst? Den frågan hade verkligen de konstintresserade LM-arna i Midsommarkransen anledning att ställa sig, när de besökte den riksbekanta konstutställningen på Midsommarkgården i början av året. Hägerstens konstförening hade plockat ihop ett urval "konstverk" för att få en uppfattning om och underlag till en utredning om publikens konstupplevelser. Och nog blev det upplevelser, åtminstone för dem som tippat så att en utklippt bit av ett papper, som planschmålare haft som underlag vid målning av planschkanter, hamnade på andra plats.

Var det någon som sade något om att man ansåg den målare, som häromåret av misstag fick en palett hängd på Nationalmuseum, ha gjort sig skyldig till en tarvlig drift med publiken?

En "äkta" Renoir kallad Parismotiv, serietillverkad på konstfabrik och såld i parti till svenska ramhandlare, fick den högsta poängen av sex utvalda tavlor. Picassos tjurhuvud hamnade på tredje plats. Vid uppskattningen av priserna hamnade dock Picasso på sjunde plats, medan tjurhuvudet som konstverk hamnade på 50:e! plats. Däremot hade de flesta ingen svårighet att gissa rätt på vilken tavla som ett förskolebarn målat.

Av samtliga 68 verk kom på andra plats en tavla gjord av en dekoratör på SF. Tavlan hade tillverkats på kort tid för att hänga på en vägg under en filminspelning. Flera sådana tavlor blev uppskattade. Ett olyckligt öde rönt en pappskiva som blötts upp så att pappen korrerat sig och bildat långa stänglar vilka sedan rödfärgats. Konstverket är av den spanske konstnären Antonio Tapes och värderad till 15 000 kr. Många var övertygade om att den var värd 2 kr. och pillade bort lite papp här och var.

Ja inte fick man något entydigt svar på vad konst är, men ett synnerligen intressant material blev resultatet av denna första konstsociologiska undersökning i Sverige.



## Mikrovågsbar — ny lunchgiv på HF

En ovanlig premiär blev det på HF i mitten av mars, då två mikrovågsugnar togs i bruk i stora baren. Initiativet till ugnarna har tagits av matrådet, ICA och företagsledningen. Meningen är att man genom de nya ugnarna skall försöka minska köerna vid den ordinarie bardisken under luncherna och samtidigt försöka skapa variationsmöjligheter i matsedeln.

Vid den nya disken skall man erbjuda två olika rätter varje dag. Ett tiotal har man till en början att välja mellan för att komplettera den vanliga matsedeln. Rätterna är djupfrysta och ligger i plastförpackningar, men tinas upp på någon minut i mikrovågsugnarna och kan serveras omgående.

Matlagningen — eller uppvärmningen som det här är fråga om — i mikrovågsugnarna, Husqvarna Electronic, sker enligt helt andra principer än i en vanlig spis. I den senare måste ju den alstrade värmen först transporteras till födoämnet genom kokkärl eller ugnsvägg. Födo-

ämnets yta får den mesta värmen och högsta temperaturen. Genom ledning fortsätter sedan upphettningen mot matstyckets centrum och när detta erhållit den önskade temperaturen är maten färdig. Allt detta tar tid och mycket värme går förlorad.

I mikrovågsugnarna däremot förblir ugnrummet kallt och i stället skickas mikrovågor — en elektromagnetisk energiform — in i ugnen. När mikrovågorna passerar maten sätts molekyler i mycket kraftig rörelse. Av friktionsvärmen som därvid uppstår upphettas maten. Ugnen, kärlet eller tallriken som maten ligger på, upphettas däremot inte, då mikrovågorna endast påverkar födoämnen och inte oorganiska ämnen som glas, porslin, keramik etc. Därigenom blir tallriken kall och får endast ledningsvärme från den uppvärmda maten.

Genom att använda djupfrysta portioner tar det endast någon minut att betjäna varje matkund vid en mikrovågs-

bar. Nackdelen är att matportionen blir något dyrare än vid den traditionella matlagningen i stora hushåll av LM-format. Däremot innebär ju ugnarna en avsevärd tidsvinst vid matlagning i mindre hushåll. Tillagningstiderna är nämligen så låga som från några sekunder till några få minuter.

Så sent som i mitten av 1940-talet började de första experimenten med mikrovågsugnar. För närvarande finns ett 350-tal ugnar i drift i Sverige. Ännu så länge kostar en dylik 5 000—6 000 kr. så det är ingenting man köper hem till det egna köket. Inte heller är de väl i sin nuvarande utformning så lämpliga för storkök av LM:s omfattning annat än som ett komplement. Husqvarna håller emellertid på med en större typ, en s. k. tunnelugn och resultaten av de experimenten får väl visa mikrovågsugnarnas framtidsmöjligheter i Sverige. I föregångslandet USA, där man har större möjligheter att få tag i djupfrysta halvfabrikat, har ugnarna redan fått stor spridning och popularitet.

## LMMK

LME:s egen motorklubb har nu lyckligt avslutat sitt första verksamhetsår. Att klubben blivit populär bevisas av att medlemsantalet vid årsslutet stigit till 130 och fler lär komma.

Ur verksamhetsberättelsen för det gångna året kan nämnas att klubben ordnat sju orienteringstävlingar för bilar med genomsnittligt 40 deltagare per lopp. Bäst sammanlagt och alltså klubbmästare var Bernt Adolfsson, G/556, med fyra segrar. Vidare ordnades isbanekörning på Malmsjön, där Gunnar Ohlsson, HF/Ckd, fick bästa varvtid. Andra arrangemang som uppskattades var en söndagsutflykt till okänt mål med orienteringsinlägg och kaffe med dopp till musik av Stolpes duo, samt ett par kvällsträffar med bland annat filmförevisning. En klubbtävlan mellan SRT-anställdas motorklubb (Standard Radio) och

LMMK slutade med seger för SRT, men LM-arna lovar att komma igen i vår.

Den nya styrelsen har följande sammansättning: E Reuterwall, G/Apö, R Hagermo, T/Krm, A Witzig, HF/Cxl, H Feige, HF/Cko, J Tuomenheimo, T/Krs.

## LME:s konstförening

har haft årsmöte. Styrelsen fick följande sammansättning: ordf. Einar Österlund, Vt 18, v. ordf. Uno Nilsson, T/Krmu, kassör Albin Redtzer, Dhp, sekr. Aina Karlsson, Las, v. sekr. Gunvor Fagerström, T/Fmf, materialförvaltare Sven Ljunggren, LA, Nils Strömblad, KV, Lennart Blom, Dfu, Gotthard Nyholm, Rr, Gunnar Lundbeck, T/Fpd, Eskil Skoog, Ajk, Ragnhild Boström, Ekl. Revisorer: Einar Rundström, Vp, Henry Eggehorn, MrC.

Avgående styrelsemedlemmarna, ordf. Lennart Blom och fru Ragnhild Boström, tackades för sitt arbete inom konstföreningen. Duon kvarstår dock i styrelsen.

Medlemsantalet är nu 525. Under det gångna året har besök anordnats bl. a. på Nationalmuseums utställningar »Guld från Peru» och »Konstens Venedig» samt Moderna museets utställning »Pionjärer inom den moderna konsten». Vid samtliga tillfällen var deltagarantalet stort.

Atta gånger under året har verk av olika konstnärer hängts på väggarna i HF:s matsalar. För vårens och höstens medlemslotterier har 16 olika konstalster inköpts varvid bl. a. konstnärerna Einar Palme, Vilhelm Vijk, Astrid och Ronald de Wolfe och Tore Wideryd varit representerade. Sex månadslotterier har anordnats med vinster för cirka 2 000 kr.

Efter årsmötet följde middag varunder Martin Lind ledde allsång. Vid kaffet kåserade skulptrisen Astrid Rietz och visade sin film »En skulptörs vardag». Kvällen avslutades med en tävling kallad »Vem är konstnären?» Einar Österlund och Aina Karlsson vann på bästa poäng. För det musikaliska inslaget svarade Gunnar Erling.



# I fäderns spår för framtida segrar

Årets Vasalopp samlade rekordstort deltagande. Bland åkarna återfanns 58-åriga fotochefen på HF, Uno Jehler, som i år begick sitt tredje Vasalopp. 36-åriga Ingvar Blom, också han från HF:s fotoavdelning, åkte för andra gången. Som tredje man ställde LM:s idrottskonsulent Henry Forsberg upp. Forsberg, drygt 50 år, berättar här hur det är att åka Sveriges största skidtävling för första gången.

Det började någon gång på 40-talet då konditionen och i någon mån ungdomligt övermod stod på toppen, snacket om Vasaloppet och en eventuell start. Först i år, cirka 20 år senare, ansågs tiden vara mogen och träningen slutförd för denna uppgift. Vasaloppet är ju inte en vanlig söndagsutflykt och bör förberedas väl. 20 år kanske kan tyckas vara en lång tid, men å andra sidan kan man inte få för mycket träning. Nöjet blir ju ett helt annat om man känner sig i form och det hela är trots allt ett nöje. Det är inte fråga om placeringar och tider på samma sätt för oss "blåbär". Här gäller det att komma fram till målet och fullfölja loppet. Topplaceringarna får de stora göra upp om.

Förberedelserna startades någon gång på sommaren 1962. Löpning i skog och mark, gymnastiska övningar och stärkande av arm- och benmusklerna ingick i veckoprogrammet. En snörik vinter bidrog till en god fortsättning, varför starten motsågs med en viss tillförsikt. Men så kom något annat in i bilden... starten. Genom tidningarna kom det meddelande om 2 000, 3 000 och slutligen 3 887 deltagare. Hur skulle det gå?

Så var det äntligen klart för färd till kullornas och masarnas rike. Med egen chaufför och två garvade "Vasaloppare"

som färdkamrater blev resan en enda stor instruktion hur och var och när allt kunde hända under loppet. Hur man valtar, vad man äter osv. Visserligen försökte vår chaufför (villaägare) att föra in samtalet på de "förträffliga Mockfjärdhus" vi passerade, men intresset låg inte för byggnadskonst denna dag.

Väl framme i Sälen blev den stora frågan var vi skulle få bo. Blev det en eller tio mil från starten. Svaret blev Sörsjön, tre mil norr om Sälen. En sen middag avslutade dagen och sängläge intogs tidigt. Drömmarna gick helt i skidåkningens tecken.

Lördagen ingick med strålende sol och en härlig dag i Sälenfjällen blev vår sista avslipning. Vallningsprov och diverse "plock" avslutade dagen. Då termometern visade på  $-15$  gr. var det inte så stora bekymmer med vallningen.

Så kom söndagen... tävlingsdagen. Dagen som vi väntat på i nästan ett år. När vi kl 4 på morgonen vaknade upp i den lilla Dala-byn var det fortfarande kallt,  $-16$  gr. och stjärnorna lyste över alla de underliga figurer som traskade iväg till skolbespisningen och första frukost. Är det någon som provat på att starta kl 4.30 på morgonen med sill och potatis, ägg, pannkaka och sylt samt risgrönsgröt? Det är svårt, och än svårare



Tre glada vasaloppsåkare dan före dan. Fr. v. Uno Jehler, Ingvar Blom och Henry Forsberg. Ovan.

Den stora dagen är inne. Strax före starten i Sälen hörde vallningsbestyren till de sista förberedelserna. Närmast kameran kontrollerar Uno Jehler att vallan är den rätta. Nedan.

är det när man är mer eller mindre tvingad till det. Till slut var vi i alla fall laddade för start och färden gick mot Sälen och startplatsen vid Berga, en halv mil söder om Sälen. Tiden för start närmade sig och tåg, bussar och bilar avlämnade färggranna löpare i en jämn ström. Bakom de vita nummerlapparna från 1 till 3 887 dölde sig både unga och gamla, kända och okända skidåkare som alla hade samma mål, att komma skidvägen till Mora.

Klockan är 7.45, löparna har radat upp sig, startern höjer sin röda flagga... och vi är på väg. Som en oändlig massa rör vi oss, det går sakta men ändå framåt, det går uppåt i samma takt och det går nerför på egna och andras skidor. Det är en oändlig "lottkö", där det inte finns någon början och inte något slut.

Efter de första milen börjar det lätta något. Man pratar om skidor och före, man pratar med skåningar och norrbottningar, och hur underligt det än låter så njuter man även av solen och den vackra Dala-terrängen.

Den tidiga frukosten är snart förbränd och det är med glädje vi hälsar den första blåbärsoppan i Mångsbodarna. Efter några stärkande muggar är vi åter i väg mot nästa kontroll och nyponsoppa. Kontrollen vid Risberg är ny för året och den tar emot med sommarväder och  $+6$  gr. Av med skidorna och på med klistervalla. Fortsättningen blir tung. Det är som att åka i kokt mannagrönsgröt.

Det går trots allt vidare mot Evertsborg och mera soppa och mera valla.

Forts. på sid. 40



# Vinterspelen 1963

## Bordtennis

Bordtennisen med sina 90 matcher blev ett upprepande av förra vinterspelen genom att KA segrade i både Klass I och dubbeln, där Lars Andersson och Hasse Svensson kämpade sig fram till mästerskapet. Den välspelade Marian Svensson, Ermi, satte kronan på verket och triumferade i den för ovanlighetens skull »välbevärdade» damklassen. De nu fullvuxna KA-juniorerna lämnade plats för Lasse Edman, HF, som fick det ganska stretigt att plocka hem mästerskapet i finalens andra set mot KA:s Urban Nilsson, som kämpade in i det sista. Siffrorna blev 21-15, 28-26.

I oldboysklassen var det Waldelius, HF, och Damberg, FÖB, som med ett gott spel avancerade fram till finalen genom segrar över så goda mannar som »Smeckan» Karlsson och E Nordfeldt, HF. Waldelius avgjorde sedan finalen till sin fördel genom att lugnt och metodiskt vinna över förre landslagsmannen A Damberg. Men det var ingen ledsen Damberg efter matchen. Han tyckte det var enbart skojigt att kunna delta i dessa korbetonade tävlingar och lova- de att komma igen.

Motionsklassen är en populär tävlingsklass trots att den inte ingår i mästerskapet. Sedan den ena efter den andra sällats bort bestod semifinalgruppen till slut av S Skedebäck, Rifa, ensam mot tre karlskroniter K Lindell, Ermi, S Karlsson och L Olsson, KA. I finalen blev det sedan Skedebäck som med de klara siffrorna 21-15, 21-17 över K Lindell lämnade bordet som segrare i klassen.

## Handboll

Den mest publikdragande grenen i dessa mästerskap var handbollen som hade samlat fyra lag i A-klassen och lika många i damklassen samt sju lag i B-klassen utanför mästerskapen.

KA tog storslam med segrar i samtliga klasser. Vinsten i A-klassen blev dock inte så dominerande som förra året vad mälkvoten beträffar, men poängmässigt var segern redan bärgad före sista matchen mot arvfjenden Göteborg. Sällan har en mer spännande dust setts i denna idrottsvall än när västkustarna plockade upp en ledning för KA med 6-1 till 8-7 för Göteborg och satte hallens bortåt 600 åskådare på läktarna i gungning. Nu blev det KA som i matchens sista minuter gjorde mål, först 8-8 och sedan 9-8. Därmed kunde KA lämna planen som obesegrade koncernmästare och med disp. Eric Olssons vandringspris erövrat för alltid.

Damfinalen i sista matchen mellan HF och KA blev verkligt rafflande. Poängställningen före var lika, 4 p, men KA hade bättre mälkvot 20-1 mot HF:s 13-0. Följaktligen måste HF vinna för att bli mästare och det såg rätt lovande ut med en ledning på 2-1, när KA kvitterade och sedan höll tätt i buren fram till slutsignalen. Därmed fick KA den första inteckningen i det nyuppsatta vandringspriset.

B-turneringen spelades i två grupper. SKV segrade i den första och KA 2 i den andra och fick sedan i finalen sällskap med Alingsås och HF 2, som skulle göra upp om tredjeplatsen. Även här dominerade KA med flera tidigare koncernmästare i laget och spelade 5-3 mot SKV. Frågan är om det inte är på tiden att både SKV och SSK Alingsås åter tar steget upp i A-klassen för att göra denna mer intressant och eliminera något av topplagens dominans.

Mexico

## Resultat:

### Bowling

Individuellt, klass I (5 delt.): 1. G Persson, SRA, 1 445 p., 2. I Johansson, KA, 1 317, 3. N Lundborg, HF, 1 264 p.



Allt sedan 1956 har många av koncernens idrottsutövare framfört en önskan att åter få komma till Karlskrona. I år realiserades denna önskan i och med att Vinterspelen förlades till de nya idrotts-hallarna, Berggårdshallen och Idrottshallen i Karlskrona. Årets tävlingar omfattade inomhusgrenarna bordtennis, bowling och handboll. Den traditionella simning- en måste man avstå från på grund av att Karlskronas enda simhall strax före tävlingarna slog igen portarna för repara- tion.

Tävlingarna blev mycket spännande och ej utan överraskningar. Eller vad sägs om att koncernens bowlere på de svårspelade banorna i Berggårdshallen ej lyckades nå parieresultatet. Den store fightern Nisse Lundborg från HF, som hade sitt livs chans att ta hem vandrings- priset i och med två tidigare inteckning- ar, kunde bara ordna blygsamma 1 264 p och fick nöja sig med en tredje plats i stora klassen. Årets koncernmästare I Alsterbäck, FÖB, är ingen okänd klotrullare och han är bara att gratulera till mäster- skapet. Att SRA-aren G Persson slog Olle Olsson, MÖ, med en pinne kan man säga var ett ytterligare bevis på att huvudsta- den har hävdats sig gott i dessa spel. Hem- maklubben Brollan Grundqvist visade att även KA har en del att sätta emot. Ett uttalande som ej skall förglömmas är Kalle Hurtigs, FÖB. Han framhöll att hans resultat skulle vara ett exempel på hur man inte skall spela bowling. Nu lyckades han tillsammans med Alster- bäck ta hem segern i 2-manna med god marginal i stora klassen, men årets kon- cernmästare blev i alla fall skånepågar- na Olle Olsson och M Evertsson med en första inteckning i disponent Eric Olssons vandringspris.

I 4-manna blev det SRA förunnat att toppa listan och det mycket övertygande med 120 pinnars övertag på FÖB.

Disponent Eric Olsson gratulerar koncernmästarna i bowling, 2-mannalag, Kalle Hurtig och Ivar Alsterbäck, båda från FÖB. Ovan.

Från den spännande dubbelfinalen i bordtennis- mästerskapet. T. h.



# Årets skidmästerskap

Det var med stora förväntningar inbjudan utgick till årets koncernmästerskap på skidor. En snörik vinter hade inbjudit till träning i mycket stor utsträckning och massdeltagande väntades. Det blev nu bra deltagarantal och ett startfält på 80 man är ju inte så dåligt, men det är inte mycket om man tänker på alla de förelag som uteblev från mästerskapen.

Att den ungdomliga delen av svenska folket slöt till betänkligt fick man nu ett ytterligare bevis på. Endast tre man ställde upp i juniorklassen, medan äldre oldboys kunde visa upp tretton startande. En oroande utveckling för skidsporten.

Tävlingsmässigt var mästerskapen i stort sett bra. Strålände före men kanske något för hård bana, i varje fall i de stora klasserna. Söderhamn hade åter kommit med i mästerskapen efter några års uteblivande och då var det ju helt i sin ordning att segern i seniorklassen gick till SÖ och dess gode skidåkare R Magnusson.

Av yngre oldboys visade sig HF:s Vasaloppstränade Ingvar Blom vara den bäste och var helt överlägsen sina medtävlare.

**Klass II (42 delt.):** 1. I Alsterbäck, FÖB, 1 502 p., 2. O Olsson, MÖ, 1 444, 3. B Grundqvist, KA, 1 389.

**2-mannalag, klass I:** 1. FÖB lag 1 (I Alsterbäck, K Hurlig) 1 291 p., 2. SRA lag 1 (G Persson R Andersson) 1 235, 3. KA lag 4 (I Johansson O Axelsson) 1 160 p.

**2-mannalag, klass II:** 1. MÖ lag 1 (O Olsson M Everittson) 1 415 p., 2. KA lag 1 (S Johansson R Odehammar) 1 321, 3. SRA lag 2 (G Sundström R Lagus) 1 311 p.

**4-mannalag:** 1. SRA lag 1 2 754 p. (R Andersson 674, G Persson 773, G Sundström 618, R Lagus 689), 2. FÖB 2 630, 3. MÖ lag 1 2 627 p.

**Bordtennis**  
**Klass I, herrsingel:** 1. Lars Andersson, KA, 2. I Lindh, HF, 3. L A Andersson, HF.  
**Klass II, dubbel:** 1. Lars Andersson Hans Svensson, KA, 2. L A Andersson E Karlsson, HF, 3. L Svensson A Nilsson, KA.  
**Klass III, juniorer:** 1. L Edman, HF, 2. U Nilsson KA, 3. R Sandberg, KA.  
**Klass IV, oldboys:** 1. K Waldelius, HF, 2. A Damberg, FÖB, 3. E Karlsson, HF.  
**Klass V, damer:** 1. M Svensson, Ermi, 2. G Thorsén, Rifa, 3. B Nilsson, KA.  
**Klass VI, motionsklass:** 1. S Skedebäck, Rifa, 2. K Lindell, Ermi, 3. L Olsson, KA.

**Handboll**  
**Grupp A, herrar**  
1. Karlskrona ..... 3 3 0 0 33—23 6  
2. HF ..... 3 2 0 1 27—25 4  
3. Göteborg ..... 3 1 0 2 24—28 2  
4. Ermi ..... 3 0 0 3 20—28 0

**Damer**  
1. Karlskrona ..... 3 2 1 0 22— 3 5  
2. HF ..... 3 2 1 0 15— 2 5  
3. Göteborg ..... 3 1 0 2 2—14 2  
4. Erga ..... 3 0 0 3 2—22 0

**Grupp B 1, herrar**  
1. SKV ..... 3 2 1 0 17—13 5  
2. HF 2 ..... 3 2 0 1 17—15 4  
3. Göteborg 2 ..... 3 1 0 2 15—15 2  
4. Erga ..... 3 0 1 2 11—17 1

**Grupp B 2, herrar**  
1. Karlskrona ..... 2 2 0 0 17— 4 4  
2. Alingsås ..... 2 1 0 1 6— 5 2  
3. Örebro ..... 2 0 0 2 6—20 0

**Final herrar B**  
1. Karlskrona, 2. SKV, 3. Alingsås, 4. HF 2.

Även i äldre oldboys segrade HF och i den klassen genom E Johansson, Vbv, en kämpe som vi tyvärr får se för litet av i tävlingsammanshang. Ragge Brannerud var god tvåa och SRA:s orienteringslöpare Stig Larsson trea.

I den magra juniorklassen segrade Ake Persson, FÖB, och bland damerna Lena Andersson, DKB, båda för övrigt även mästare i orientering 1962.

Den manstarka nybörjarklassen fick som segrare G Grahn, HF, och i lagtävlingen för tremannalag HF:s lag 1 med lag II och lag III på andra respektive tredje plats.

## De bästa resultaten:

**Seniorer (15 km, 9 startande):**  
1. R Magnusson, SÖ, 1.06.20, 2. H Asikainen, HF, 1.08.47, 3. S O Sundell, SKV, 1.11.40, 4. P Teinkivi, HF, 1.12.22, 5. U Nordvall, HF, 1.12.58.  
**Y. oldboys (15 km, 9 startande):**  
1. I Blom, HF, 1.07.43, 2. A Ahnsenlund, HF, 1.14.37, 3. G Nyman, SÖ, 1.14.48, 4. B Lindgren, HF, 1.25.20, 5. B Noro, HF, 1.29.05, 6. B Blomstedt, HF, 1.29.50.

**Ä. oldboys (10 km, 13 startande):**  
1. E Johansson, HF, 49.20, 2. R Brannerud, HF, 49.31, 3. S Larsson, SRA, 52.57, 4. K O Arvidsson, HF, 54.15, 5. U Jehler, HF, 54.30, 6. R Ordell, Rifa, 58.15, 7. S Nyqvist, HF, 58.24, 8. A Jonsson, SKV, 58.35.

**Juniorer (10 km, 3 startande):**  
1. Å Persson, FÖB, 47.42, 2. K Hagström, KV, 48.28, 3. I Thorvaldsen, HF, 1.05.50.

**Damer (5 km, 6 startande):**  
1. Lena Andersson, DKB, 29.56, 2. I Nilsson, SIB, 42.33, 3. B Tennessed, SIB, 43.30.

**Tävling 3-mannalag**  
1. HF lag 1 (Asikainen — Blom — E Johansson) 3.05.50, 2. HF lag II (Teinkivi — Nordvall — Brannerud) 3.14.50, 3. HF lag III (Ahnsenlund — Lindgren — Arvidsson) 3.34.12, 4. SKV (Sundell — Carebrandt — A Jonsson) 3.50.32, 5. HF lag IV (Noro — Blomstedt — Jehler) 3.53.25.

**Nybörjare (35 startande):**  
1. G Grahn, HF, 28.40, 2. G Mårtensson, HF, 29.03, 3. U Lindgren, HF, 29.27, 4. J E Nyman, SÖ, 29.40, 5. B Sillén, G-bg, 30.22, 6. G Olsson, HF, 31.07, 7. S Sandin, SKV, 31.12, 8. R Ek, HF, 31.27, 9. R Jonsson, HF, 32.20, 10. T Lundell, DKB, 32.43.

## KCM i korp Hockey

Det blev i år nio lag som skulle göra upp om koncernmästerskapet i korp Hockey. Tävlingsplats var som vanligt Mälarhöjdens konstfrusna bana och arrangör var även i år HF.

Föregående års segrare DKB hade nog tippats som vinnare, men föll bort av olika anledningar, så att slutspelet i år omfattade Söderhamn och Katrineholm med HF som tredje lag. Katrineholm och Söderhamn brukar som regel alltid vara med i slutspelet, men segern har i de flesta fall gått dem ur händerna. Så blev fallet även i år, då HF:s förstärkta "gubblag" hemförde segern. Det var en taktikens triumf för HF:s del, som visade att ungdomlig anda och kämpaglöd kan uppvägas av mera taktiskt spel.

HF fick genom vinsten en ny inteckning i vandringspriset och har nu två.



## LM-are vann SM

Brobergs IF blev i år svenska mästare i bandy genom att på Stockholms Stadion i en spännande final slå arvfunden Edsbyn. En stor del i segern har Brobergs målvakt Bosse Rönn, här fångad i sin dagliga gärning på Söderhamnsfabrikens planeringsavdelning.

Övriga segrare har varit Söderhamn, DKB och SKV.

Som vanligt hade en B-turnering, som dock ej gällde KCM, arrangerats.

Även där var deltagarantalet bra. Slutspelet kom att stå mellan två HF-lag, avd Us och Läringskolan. Avd Us, som för övrigt hade tre av sina bästa män med i "stora laget", visade sig vara de bästa och tydligt är att den träning de startade i november månad blev utslagsgivande.

## Resultat:

**A-turneringen:**

**Grupp I**  
HF—Norrköping 7—0  
DKB—HF 2—4  
DKB—Norrköping 10—0

HF	2 2 0 0	11— 2 4
DKB	2 1 0 1	12— 4 2
Norrköping	2 0 0 2	0—17 0

**Grupp II**  
FÖB—Örebro 4—1  
Örebro—Katrineholm 1—8  
FÖB—Katrineholm 0—3

Katrineholm	2 2 0 0	11— 1 4
FÖB	2 1 0 1	4— 4 2
Örebro	2 0 0 2	2—12 0

**Grupp III**  
Söderhamn—Bromma 3—0  
Bromma—SKV 0—7  
SKV—Söderhamn 0—1

Söderhamn	2 2 0 0	4— 0 4
SKV	2 1 0 1	7— 1 2
Bromma	2 0 0 2	0—10 0

**Slutspel**  
HF—Katrineholm 2—1  
Söderhamn—HF 2—4  
Katrineholm—Söderhamn 2—3

HF	2 2 0 0	6— 3 4
Söderhamn	2 1 0 1	5— 6 2
Katrineholm	2 0 0 2	3— 4 0

**B-turneringen:**

**Grupp I**  
HF Läringskola—KV 10—1  
Ermex—KV Wo Ermex  
HF Läringskola—Ermex 15—0

HF Läringskola	2 2 0 0	25— 1 4
Ermex	2 1 0 1	0—15 2
KV	2 0 0 2	1—10 0

**Grupp II**  
HF avd US—GV 4—2  
SRA—HF avd Us 3—4  
GV—SRA 4—2

HF avd Us	2 2 0 0	8— 5 4
GV	2 1 0 1	6— 6 2
SRA	2 0 0 2	5— 8 0

Final grupp B. HF avd Us—HF Läringskola 5—0



## Ermi KA-mästare i korphockey

Ovanstående glada Ermiter gjorde vad hejarklacken fordrade och torpederade LME/KA med siffrorna 4—3 i korphockeyfinalen i Karlskronaområdet. LME-idrotten ligger alltid i toppen i Karlskrona och på Ermi gladde man sig särskilt åt att i vänskaplighetens tecken kunna "klubba ner" lokalkonkurrenten KA-fabriken.

LME var onekligen favoriter, men Ermi som lyckades åstadkomma första målet fick därigenom ett övertag som räck-

te till slutseger. Det hjälpte inte att LME kom med kvittering både till 1—1 och 2—2. Sedan gjorde Ermi 3—2 och 4—2 och då LME inte hade ork att forcera ett slutspel fick man nöja sig med 3—4.

På bilden övre raden fr. v. Siwe Pålsson, Göran Dahlström, Eric Ekvall, K E Ericsson, Jarl Hermansson. Nedre raden fr. v. Roland Porshammar, Kjell Hammarström, K M Pettersson, Stig Johansson och Gunnar Pettersson.

### I FÄDERS . . .

*Forts. från sid. 32*

middagstid med sol och tö. Nu är enligt tidigare åkare det värsta avklarad, men det är många långa, mödosamma mil kvar. Det glesnar något i spåren och det går lättare att komma fram. Det vallas om, men det är inte så lätt att lyfta skidorna. Det tar på benen när föret är tungt.

Vi närmar oss Oxberg och nu är det "bara" 2,5 mil kvar. Hejarop av infödingarna utefter spåren och privata småkontroller med sockervatten piggar upp tillvaron. De dyblöta pjäxorna suger på fötterna och benen blir stumma, men det går ändå framåt. De sista kontrollerna passerar. Först Hökberg med ny soppa, som börjar stå upp i halsen. När slutligen Eldris passerar 7 km från mål smakar soppan åter bra. Nu är vi uppe i 24 muggar plus socker och apelsinvattnen.

Bebyggelsen ändrar karaktär och tydligt är att vi närmar oss bebodda trakter. Spåren blir fler och vägen bredare, men kilometrarna är långa i Dalarna. När de första husen skymtar i Mora och

vi ser den legendariska klockstapeln höja sin spira mot skyn känner vi oss hemma. Det börjar skymma men det befäradade intaget i Mora i gatlyktors sken uteblev glädjande nog. Den sista träbron över länsväg 295 passerar och vi är nere på älven. Med några sista kraftiga stavtag förpassar vi oss uppför älvbranten. Nu är vi på väg mot mål. Klockstapeln rundas och spurtsträckan ligger framför skidorna. Äntligen framme!

Kranskullan har för länge sedan utgått men den intresserade Mora-publiken hejar fortfarande i täta led på okända skidåkare från alla delar av vårt avlånga land. Tio timmars slit är avslutat och man känner sig trots allt nöjd med dagen.

Ännu när vi några timmar senare lämnar Mora kommer trötta skidåkare på den vita snösträngen på huvudgatan, säkert lika nöjda som vi med att vara framme. Men vi är redan på väg hem. Inte lika pigga som när vi startade, men samtalet rör sig givetvis om Vasalopp. Kanske inte så mycket om dagens tävling som om hur vi skall lägga upp träningen för nästa års Vasalopp.

*Henry Forsberg*

## VI TACKAR

... för födelsedagshyllningar

Märta Amberg, HF/Cfr  
Erik W Andersson, HF/Vt 19  
Herbert Andersson, HF/Vt 06  
Otto Arvidsson, HF/Vt 17  
Dagny Berglund, TV/Vt 748  
K G Hansson, HF/ZmC  
Lennart Holmqvist, HF/LeC  
Carl Håkansson, KV  
Elis Klevman, HF/1k  
Karl Neij, GVP  
Folke Nordström, VÅ/Us  
Magda Norrbo, HF/Vp  
Walter Pegert, HF/Ajbc  
Albin Pettersson, HF/Vt 11  
Anna Stockdal, HF/Exk  
Owe Sundén, G/Xbc  
Karl Waldelius, HF/MsC

... för annan vänlighet

Connie och Sören Christiansen, HF/Dptb  
Elisabeth Hasselgren, HF/Dip  
Rolf Ljunggren, FÖB/ErC

... för vänligt deltagande

vid min makes, Torbjörn Anshelm, HF/IrA, bortgång

*Inger Anshelm*

vid min makes och vår faders, Helge Ceder, HF/Iv, bortgång

*Linnea Ceder, Barnen*

vid August Åkesson-Thulins, tidigare HF/Vt 18, bortgång

*Släktingarna*

## Schack

Vid korpidsportförbundets mästerskapstävlingar för fyrmannalag kom L M Ericsson på delad första plats efter att ha vunnit samtliga matcher utom den mot Kommunalanställdas lag 1, där resultatet blev oavgjort 2—2. Särspel måste avgöra vilket lag som skulle bli årets korpimästare. I detta förlorade LME med en poäng mot Kommunals 3 poäng.

I div II kom L M Ericsson II på fjärde plats efter Kommunal II, Liljeholmens kabel och SAS 1.

Årets blyxtmästare i schack vid HF blev S Uitti på 17 p, närmast följd av H Larsson, 11½ poäng, L Å Andersson och K Hermansson, 10½ poäng.

Segrare i lilla blyxten blev F Gorocz, 14 p, och därmed kvalificerade han sig till deltagande i mästerskapsblyxten nästa år. Andra pris delade T Bergstrand, N Engström och E Nordqvist, samtliga 10 poäng.



# FRÅN FÖRETAGS NÄMNDERNA

## HF



I sin dagslägesöversikt berörde dir. Patricks inledningsvis den nuvarande konjunkturavmattningen i jämförelse med konjunkturredgången 1957-1958. Nedgångsperioden 1957-1958 berodde till stor del på att industrin hade alltför stora lager och måste skära ned produktionen. Den nuvarande konjunkturdämpningen beror däremot huvudsakligen på att produktionskapaciteten blivit alltför stor inom många industrigrenar och denna företeelse kan sägas gälla generellt över hela världen. Man kan inte med säkerhet säga hur länge det dröjer innan man åter fått jämvikt mellan produktion och efterfrågan, men däremot kan man konstatera, att industrins behov av nya investeringar kommer att minska under den närmaste tiden. De investeringar som förekommer torde komma att inriktas mera på rationaliseringar, dvs. investeringar som inte ger sysselsättning i samma omfattning som investeringar i nya fabriker och anläggningar.

Nedgången 1957-1958 drabbade industrin som helhet och inträffade i såväl Europa som i Förenta Staterna. I den nuvarande nedgången är det däremot endast vissa delar av näringslivet som drabbats och därvid har avmattningstendenserna inom vissa branscher kompenenserats av produktionsökningar inom andra branscher och totalproduktionen har hela tiden varit i stigande. Man torde därför inte behöva räkna med en allmän konjunkturredgång liknande den 1957-1958 och till detta kommer att utsikterna förefaller gynnsamma för en fortsatt ganska tillfredsställande produktionsutveckling på kontinenten samtidigt som rapporterna från Förenta Staterna präglas av optimism. I Sverige kan den skilda utvecklingen olika branscher emellan konstateras bl. a. genom att skogsindustrin, som först drabbades av nedgången, nu håller på att återhämta sig medan produktionens ökningstakt är i avtagande inom verkstadsindustrin.

Beträffande moderbolaget berörde dir. Patricks en del intressanta idriftsättningar under 1962. Han nämnde därvid att LME levererade utrustningar för automatiska stationer och abonnentväxlar för

ca 48 000 linjer till svenska televerket, som är bolagets största kund. Huvudparten av utrustningen var utförd enligt LME:s system med 500-väljare. LME har vidare levererat ca 197 000 telefonapparater till Televerket och detta är det hittills mesta under ett och samma år. Även transmissionsutrustningar i LME:s nya transistoriserade utförande har levererats i betydande omfattning. Telefonstationsavdelningarna har under året idriftsatt bl. a. 23 000 linjer i Egypten och 23 000 linjer i Tunisien. I övrigt märks idriftsättningar av koordinatväljarstationer i Nepal, Thailand och Nya Zeeland. Sammanlagt installerade LME 450 000 automatlinjer under 1962.

Beställningsingången på telefoniområdet inom moderbolaget, räknat i tolv månadersvärden, visar alltsedan augusti 1962 en nedåtgående tendens. Visserligen var beställningsingången under sista kvartalet 1961 ovanligt stor men även med hänsyn till detta måste den nedåtgående tendensen bli föremål för uppmärksamhet. Totalt var dock beställningsingången under 1962 ca 20 % högre än under 1961. Om även militärelektroniken medräknas har totala beställningsingången 1962 ökat med ungefär 30 % jämfört med 1961.

Ökningen på telefonstationsavdelningarna hänför sig helt till den svenska marknaden. Ergaavdelningarna visar uppgång med ca 10 % men ojämnt fördelad mellan Ergas huvudvaruområden: apparater, växlar, telesignal och komponenter. Beställningsingången till transmissionsavdelningarna under år 1962 blev avsevärt högre än vad som budgeterats och det är framför allt stora beställningar från svenska televerket på bärfrekvensutrustning, som bidragit till den stora ökningen.

Bland större beställningar sedan föregående nämndsammanträde kan nämnas en beställning på 100 000 Ericofoner från svenska televerket, som också beordrat utrustning för utökningar av befintliga automatstationer enligt 500-väljarsystemet. Beställningar på både koordinatväljarutrustning och 500-väljarutrustning har inkommit från Mexico, som är en av LME:s stora marknader. Vidare har man erhållit en betydande beställning på koordinatväljarutrustning från Thailand och en intressant beställning på koordinatväljarutrustning från Fiji.

Telefoniområdets fakturering har ökat mycket starkt under 1962 tack vare en produktionsökning på över 30 % på verkstadssidan. Den nedåtgående tendensen beträffande beställningsingången har ännu inte påverkat faktureringskurvan och bolagets nuvarande orderbestånd garanterar sysselsättning för en avsevärd tid framåt.

Antalet arbetare vid moderbolaget, exklusive Kabelverket, har från och med den 1.1.1962 fram till och med den 31.12.1962 ökat med ca 17 % eller från 7 901 till 9 224. Antalet tjänstemän har under samma tid ökat från 4 434 till 4 868 eller med ca 10 %.

Dir. Patricks berörde slutligen den av ATT publicerade telefonstatistiken avseende läget per den 1.1.1962. Antalet telefonapparater i världen ökade med ca 8,3 milj. under 1961 och världens telefonbestånd var i början av 1962 ganska exakt 150 milj. apparater, varav ca 136 milj. anslutna till automattelefonssystem. Förenta Staterna är det teleföntätaaste landet i världen med ca 41,8 telefonapparater per 100 innevånare. Sverige kommer där som tvåa med 38,5 telefonapparater per 100 innevånare. Andra länder med hög teleföntäthet är Kanada med 32,7, Nya Zeeland 32,4 och Schweiz med 31,9. Av jordens stora telefonländer är det endast Schweiz som har en hundraprocentig automatisering. För Sveriges del är siffran 91,9 %.

I anslutning till dir. Patricks anförd frågade hr Lind, verkstadsklubben, bl. a. beträffande företagsledningens åt-

*Forts. på nästa sida*

gärder med anledning av den minskade orderingsgången och beträffande beställningsgången på 500-väljarutrustning.

Dir. Lindberg svarade att företagsledningen har vidtagit åtgärder för att intensifiera försäljningen. Dessutom strävar man efter att anpassa bolagets produktionsresurser till det nuvarande och det förväntade marknadsläget. Man bedömer att en viss restriktivitet i fråga om nyanställning är motiverad i dagens läge.

Dir. Patricks svarade beträffande leveranserna av 500-väljare till Televerket att beställningarna utgörs av rena kompletteringsbeställningar. Några nya stationer med 500-väljarutrustning har inte beordrats på de senaste åren. Möjligheter kommer i framtiden eventuellt att finnas att bygga ut befintliga 500-väljarstationer med kodväljare. Det troliga är att beställningsgången på 500-väljarstationer kommer att gå ned, men LME kan i så fall sannolikt räkna med att få beställningar av annan utrustning, som kompenserar nedgången av 500-väljarutrustningen.

Vid sammanträdet informerade dir. Lindberg om att bolaget för närvarande förhandlar om att köpa AB Fulcrums fabriksfastighet i Bollmora men förhandlingarna är inte slutförda. Bakgrunden till bolagets önskemål att förvärva nämnda fabrik är att både dotterbolagen SER och FÖB samt avdelning Erga är trångbudda. Om fastighetsförvärvet i Bollmora blir av, räknar man med att SER och Erga skall flytta ut till Bollmorafabriken och därigenom utnyttjas största delen av den ca 17 000 m<sup>2</sup> stora byggnaden. FÖB beräknas därefter flytta sitt kontor till Ergas nuvarande lokaler i Gröndal.

Dir. Lindberg informerade vidare om att styrelsen har godkänt att ett nytt kontorshus byggs i anslutning till Mölndalsfabriken. Det nya kontorshuset kommer att bli ungefär lika stort som den nuvarande kontors- och laboratoriebyggnaden i Mölndal.

#### Förslagsverksamheten

Övering. Mohlin anförde att verkstadsens förslagskommitté sedan föregående nämndsammanträde behandlat fem nya samt tre tidigare bordlagda förslag. Tre av förslagen belönades med sammanlagt 335 kronor medan fem förslag inte kunde bli föremål för belöning.

Dir. Patricks rapporterade att kontoretets förslagskommitté vid sitt senaste sammanträde behandlade tio förslag. Två av förslagen belönades med sammanlagt 135 kronor, två förslag bordlades för ytterligare utredning medan sex förslag inte kunde bli föremål för belöning.

#### Arbetskyddsverksamheten

Skyddsinspektör Garmland redovisade antalet olycksfall vid HF/V under åren 1946–1962 och visade på den i stort

Dir. Westling nämnde i sin lokala dagslägesöversikt bl. a. att den allmänna konjunkturen är svagt nedåtgående. KV har dock produktionskapaciteten fullt utnyttjad och bekymret är att klara leveransåtagandena. Beträffande den allmänna konjunkturutvecklingen framhöll han att de strandade förhandlingarna rörande Englands inträde i EEC har medfört att man för de närmaste åren måste räkna med två handelsblock i Europa. På kort sikt innebär detta ingen nackdel för Sverige, ty den ur svensk synpunkt sämsta utgången av förhandlingarna, nämligen den att England, Norge och Danmark skulle anslutas till EEC medan vi ställdes utanför eller fick ett associationsavtal på inte helt tillfredsställande villkor, har alltså inte inträffat.

På längre sikt måste man emellertid räkna med att denna marknadsuppdelning fördröjer en naturlig konjunkturuppgång. De aktuella marknadsförhandlingarna har ingen större direkt betydelse för KV, eftersom fabriken export till Europa är relativt obetydlig, men indirekt beröres KV därigenom att man är beroende av den allmänna konjunkturen i Sverige. Om andra företag som säljer till Europa får avsättningssvårigheter blir det svårt att i längden föra en konjunkturjämnande politik i Sverige.

Disp. Eklöv rapporterade att inom gruppkommittéerna hållits sju sammanträden sedan föregående företagsnämnds-sammanträde. I tråddrageriet diskuterades utbyggnaden och den nya filteranläggningen för dragmedel. I monteringen 1 diskuterades överflyttning av personal från monteringen 2 och i monteringen 2 överflyttning av personal från monterings-

sett nedåtriktade tendens som olycksfalls-frekvensen har haft. 1946 inträffade 431 olycksfall eller 10,2 per 100 årsarbetare och 1962 inträffade 176 olycksfall, vilket motsvarar 5,0 per 100 årsarbetare. Antalet förlorade arbetsdagar för åren 1946 och 1962 var 11 214 resp. 1 500, vilket tyder på att olycksfallen under senare år varit lindrigare och inte förorsakat så lång frånvaro från arbetet. På senare år har särskilt färdolycksfallen blivit ett allvarligt problem och av de 176 olycksfallen 1962 var hela 49 olycksfall på väg till eller från arbetet.

Skyddskommittén arbetar på olika sätt för att sänka olycksfallsfrekvensen. I samråd med NTF bedriver kommittén en viss trafiksäkerhetspropaganda och inom ramen för den riksomfattande 4M-kampanjen förberedes en arbetsskyddskampanj inom HF. I samarbete med arbetsfysiologiska avdelningen vid GCI utför skyddskommittén för närvarande en arbetsfysiologisk undersökning och i skyddskommitténs regi pågår dessutom en utbildningskurs för truckförare.

HF den 13/2 1963

**KV**



en 1 samt maskinuppställningar. Monteringen 2 har dessutom diskuterat överflyttning av maskiner från SKV samt vissa ordningsfrågor. I lackeringen har behandlats flyttning av cellulosalackeringsmaskin samt övergång från oljelack till DD-lack, i kabelhallen installation av nya maskiner samt slutligen i Mfo flyttning av maskiner och ventilationsfråga.

Den vid föregående nämndsammanträde tillsatta kommittén har beslutat att till företagsnämnden rekommendera att gruppkommittéerna samlas gemensamt och informeras om sina uppgifter. Dessa är hittills att behandla frågor som berör avdelningen eller den enskilde arbetaren på avdelningen, såsom kvalitetsfrågor, materialförsörjning, slöseri med material, maskin- och lokalförändringar, trivsel-frågor.

De olika organisationerna bör även göra propaganda bland sina medlemmar i gruppkommittéerna för att få dem intresserade av sina uppgifter. Vidare föreslår kommittén att gruppkommittéernas uppgifter utökas så att de även får behandla frågor rörande ordningen på arbetsplatsen, maskin- och verktygsvårdsfrågor och alkoholfrågor. I de senare bör de samarbeta med den kommitté som är tillsatt inom skyddskommittén i denna fråga och består av verksläkaren, skyddsingenjören och huvudskyddsombudet. Gruppkommittéerna föreslås ha sammanträde minst en gång per kvartal, vilka skall rapporteras på företagsnämndens sammanträden.

Beträffande företagsnämnden rekommenderar kommittén att de olika nämndgrupperna i företagsnämnden tar upp frågor beträffande gemensam utbildning, t. ex. i skyddsfrågor och även andra frågor, att företagsafton ordnas i något speciellt ämne, att propaganda göres för att förbättra förslagsverksamheten från arbetsledare och andra tjänstemän, samt att uppföljningen av de frågor som diskuteras på föregående sammanträde rapporteras.

Kommittén har diskuterat motivering till nu gällande nämndavtal, där det anges att »I syfte att tillvarata de anställdas erfarenheter och insikter är det förutsatt, att man i företagsnämnderna samråder om för företaget och dess personal väsentliga frågor. Av samrådets natur följer, att detta föregår beslutens fattande och eventuella förändringars genomförande.» Kommittén vill rekommendera de olika nämndgrupperna att vara positiva i denna fråga. Disp. Eklöv framhöll slutligen att kommittén har

varit överens om att vad som göres skall ske i avtalets anda.

Det framfördes i den efterföljande diskussionen rörande tjänstemännens och arbetsledarnas medverkan i förslagsverksamheten att dessa personalkategorier ser det som sina arbetsuppgifter att förbättra arbetsförhållandena i olika avseenden på sina respektive arbetsplatser och att de stöder förslagsverksamheten vid företaget på alla sätt, bl. a. genom att uppmuntra sina medarbetare att komma med förslag och ge dem råd beträffande förslagsverksamheten.

Disp. Eklöv rapporterade att sedan föregående företagsnämndssammanträde har 13 förslag slutbehandlats. Nio av förslagen belönades med sammanlagt 1 575 kronor, medan fyra förslag inte kunde bli föremål för belöning. Följande förslag belönades:

*Hr Martti Halinen:* Förslag avseende en förändring av rullbana i stjärnskruv-maskinerna. Belöning 75 kronor.

*Hr Lars Wiklund:* Förslag avseende en nippelhållare att användas för tvinning av tråd från fat. Belöning 125 kronor.

*Hr Rune Larsson:* Förslag att använda förenklade monteringschema vid snörmontering. Belöning 250 kronor.

*Hr Bror Arndt:* Förslag avseende en ställning för lödapparat att användas vid kablingsmaskiner. Belöning 225 kronor.

*Hr Georg H Andersson:* Förslag att vid blypressar insätta varningslampor, som styras från manometern för presstrycket. Avsikten är att lamporna skall lysa när presstrycket är på och pressföraren skall då varnas för att gå upp och arbeta i närheten av presstämpeln. Belöning 250 kronor.

*Hr Rune Larsson:* Förslag att vid pådragning av plastylsor på telefonsnören anordna en hävarm så att neddragning kan ske lättare. Belöning 150 kronor.

*Hr Sören Eriksson:* Förslag att i den kontinuerliga glödningsanordningen för linje I anbringa ett brythjul så att tråden ej kommer i svängning. Belöning 125 kronor.

*Hr Rune Larsson:* Förslag att påsätta korta plastylsor på telefonsnören i samma verktyg, där plåthyllorna påpressas. Belöning 300 kronor.

*Hr Helge Buska:* Förslag avseende en trådhållare att insättas på upptagarna i plastisoleringspultorna. Belöning 75 kronor.

Disp. Eklöv rapporterade, att under 1962 hade sammanlagt 25 förslag lämnats in till förslagskommittén. Av dessa belönades 16 med sammanlagt 2 025 kronor. Förslagsverksamheten vid KV startade 1948 och sedan dess har närmare 23 000 kronor betalats ut i belöningar.

KV den 6/3 1963



Ing. Nerlén redogjorde med hjälp av diagram för BA/V:s utleveranser under tredje tertialet 1962 samt utleveransbudgets för tredje tertialet 1963. För samtliga produktgrupper blev utleveranserna under tredje tertialet 1962 större än vad som tidigare förutsetts tack vare kraftiga insatser under december månad. Han framhöll vidare att den ökade utleverans-takten, särskilt för strömförsörjningen, fortsatt hittills under innevarande år, varför BA/V nu har möjligheter att köra in tidigare uppkommet eftersläp.

Budgets beträffande utleveranserna under tredje tertialet 1963 skiljer sig i stort sett inte anmärkningsvärt från budgets för första och andra tertialet utom för grupperna KV-satser och M/Kb, som ökar kraftigt från andra till tredje tertialet 1963. Med anledning härav har möjligheterna att öka produktionskapaciteten för KV-satserna diskuterats.

På 65:an friställes ca 100 m<sup>2</sup> genom att förbindningen av grundstativen för XY-växlarna flyttas till Ronnebyverkstaden och ytterligare ca 75 m<sup>2</sup> erhålles på 54:an genom omflyttning av en del arbetsmaskiner samt verktygsskåpet. Genom en del interna omflyttningar erhålles så mycket utrymme att förbindningen av KV-satser och antalet provrumsplatser kan ökas så att man klarar tredje tertialets budget.

I fortsättningen redogjorde ing. Nerlén för bl. a. hur budgets och utleveranser för BA/V:s olika produkter utvecklats sedan 1956. Han framhöll därvid bl. a. att för 1961 och 1962 har omfattningen av legoarbete för HF värdemätsigt varit av större omfattning än detaljtillverkningen för elmätare under tidigare år. Utleveranserna av färdigprodukter har dock under de två sista åren varit lägre än budgets.

#### Förslagsverksamheten

Hr Gewert, förslagskommitténs ordförande, rapporterade att förslagskommittén sedan föregående nämndsammanträde behandlat sex nyinkomna samt två tidigare bordlagda förslag. Fem förslag belönades med sammanlagt 1 675 kronor. Tre förslag bordlades för vidare utredning. Följande förslag belönades:

*Fru Ebba Persson:* Förslag att före förbindning medelst ett verktyg utföra sårning av hel tabbgrupp samtidigt i stället för att sära lödtabbarna med anknäbbstång. Belöning 250 kronor.

*A. Sundquist:* Förslag att tenn, som finns runt en mässingsplatta, vilken lödes

på ankare 214515 och 214532, löses med koncentrerad saltsyra, varvid op 19 och 24, kratsning, samt op 18 och 23, betning, försvinner. Belöning 375 kronor.

*E. Bonté:* Förslag till ändring av läsring 419028 från mässing till aluminium, vilket gör att två tempon, sorterings (2 ggr) samt vitkokning, kan uteslutas. Belöning 350 kronor.

*A. Olsson:* Förslag att en speciellt konstruerad mall användes för varje panel vid tillverkning av överförbindningskabel för instrumenttavlor. Belöning 400 kronor.

*Wikström:* Förslag till verktyg för snabbara och enklare montering av automat-säkring på monteringsplåten. Belöning 300 kronor.

Under år 1962 inlämnades 21 förslag, varav 10 belönades med sammanlagt 1 215 kronor. Den högsta belöningen var 400 kronor. Under tre kvällar i april 1962 förevisades två informationsfilmer beträffande förslagsverksamhet, nämligen »Har Du något förslag» och »Det är de små, små detaljerna, som gör det». I september beslöt förslagskommittén att som extra belöningar för under en viss tid inlämnade förslag utlotta två premieobligationer. Utlottningen verkställdes efter tävlingstidens utgång den 15 december, varvid den enda obligationen tillföll 476054 Gunnar Samuelsson och den andra 456103 John Jonasson.

I anslutning till filmen »Arbetsanalys och arbetsberedning med hjälp av MTM» informerade ing. Nerlén om vissa omkostnadsfrågor och diskuterade därefter möjligheterna att rationalisera produktionen och reducera kostnaderna. Han redogjorde därvid för omkostnadsutvecklingen för en del enskilda konton och uppehöll sig bl. a. vid tjänstemannalönerna. Han framhöll att tjänstemannalönerna, fördelade på varje produktiv timme på verkstaden, sjönk 1962 jämfört med 1961 beroende dels på rationaliseringar på tjänstemannasidan och dels på att antalet produktiva timmar ökat. Även kostnaderna för arbetsledarlönerna sjönk mellan 1961 och 1962 men inte så mycket som på tjänstemannasidan. Rationaliseringarna på tjänstemannasidan har inneburit att antalet tjänstemän har hållits oförändrat och även minskat på vissa avdelningar trots att produktionen ökat.

Bland omkostnader som – utslagna på varje produktiv timme på verkstaden – ökat är förrådskostnaderna och i dessa ingår ökade hanteringskostnader för transporter till och från externa förråd och kostnader för plockförrådet. Kalkylrännan på ifrågavarande arbeten och förråd är också en post som ökat avsevärt.

Ing. Nerlén redogjorde därefter för hur man kan kompensera kostnadsök-

Forts. på nästa sida



nödvändighet för den som arbetar med kvalitetsvaror.

Därefter visades filmen och i anslutning till denna diskuterades försäljningen av FÖB:s egna produkter. Härvid framhölls dels den betydelse en effektiv underhållstjänst har för en anläggnings livslängd och funktionsduglighet och dels att FÖB:s underhållstjänst är ett av bolagets främsta försäljningsargument. Vidare poängterades betydelsen av att kunderna känner till FÖB:s underhållstjänst och i diskussionen framfördes ett förslag om att man skulle utarbeta ett informationsblad, i vilket denna kortfattat presenteras. Det föreslogs vidare att informationsbladet i första hand skulle sändas med varje offert.

På förslag av ing. Nyström beslöts att vid nästa sammanträde ta upp nämndsamarbetet till diskussion och med utgångspunkt från hur de olika parterna i företagsnämnden ser på och anser sig få ut av nämndverksamheten diskutera nämndens uppgifter samt behovet och möjligheterna att aktivera verksamheten.

FÖB den 6/2 1963

Ing. J. Ericsson rapporterade att förslagskommittén vid sitt senaste sammanträde behandlade tre nya samt två tidigare bordlagda förslag. Tre förslag belönades med sammanlagt 225 kronor, ett förslag bordlades för ytterligare utredning och ett förslag kunde inte bli föremål för belöning.

*Hr Edvard Norrman, Ass:* Förslag avseende förbättring av utlösningsarm 354307/1, pos. 309, i tidstämpelapparat KCA 31109 U 2. Belöning 100 kronor.

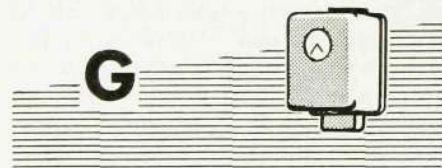
*Hr Olof Kaufeldt, Ats:* Förslag avseende förbättrad metod för tillverkning av klammerjärn. Belöning 75 kronor.

*Hr Karl-Erik Pettersson, Au 29:* Förslag avseende förbättring av termokontakt KEA 2001 på så sätt, att två klämmor per bransch ordnades i varje termokontakt i stället för som tidigare varit fallet en klämma. Belöning 50 kronor.

Ing. Österlund introducerade filmen »Att sälja kvalitet» och nämnde samtidigt några ord om kvalitet. Han framhöll att hög kvalitet är mera fråga om kunskaper i alla led hos tillverkaren än hög materielkvalitet. Rätt materiel med rätt behandling plus noggrann kontroll i alla tillverkningsled är en förutsättning för hög kvalitet. Kunskap om hur varan skall användas och kunskap om miljön och tidens inverkan på de ingående komponenterna är en förutsättning för ett gott resultat. Lika viktigt som att ha kunskap om tillverkningsprocessen är det att den säljande instansen har kunskap om varan, så att kunden får rätt vara. Och den som skall sköta anläggningen måste ha kunskap om produktens skötsel. Därför är kunskap om materielen en absolut

ningarna eller hålla dem inom rimliga gränser. På tjänstemannasidan har man som nämnts lyckats kompensera de ökade lönekostnaderna, men på grund av de avtalsenliga löneökningarna både på tjänstemannasidan och arbetsidansidans krävs fortsatta ansträngningar. Kostnaderna för igångvarande arbeten och förråd kan endast sänkas genom att minska förråden och öka deras omloppshastighet. BA/V:s förråd är nu relativt stora och man kommer att undersöka på vilka punkter de kan reduceras. Omplaneringar för att få kortare genomloppstider i primäravdelningarna är igång och i första hand gäller det detaljerna för XY-väljare.

BA/V den 27/2 1963



I sin lokala dagslägesöversikt redogjorde övering. Nilsson inledningsvis för ordningången till G under år 1962. Därefter berörde han GV:s utleveranser under det gångna året och konstaterade bl. a. att utleveranserna ganska väl överensstämde med budget. Övering. Nilsson uppehöll sig även vid större order sedan föregående nämndsammanträde och informerade därvid bl. a. om en beställning på flyglarmsutrustning från Schweiz. Utrustningen kommer att användas vid dammanläggningar som vattenlarm vid översvämningsskador. G erhöll denna order i mycket hård konkurrens med andra tillverkare. LME svarar huvudsakligen endast för vissa styranordningar och övrig utrustning, såsom kompressorer och tyfoner, kommer från andra svenska tillverkare.

Ing. Ekström presenterade LME:s nya snabbtelefonsystem, som i Sverige kommer att gå under namnet Intervox. Det nya snabbtelefonsystemet är ett led i LME:s strävan att erbjuda en högmodern konstruktion, som mer än väl fyller alla de krav som kan ställas på en snabbtele-

fon. Apparaten är utförd i slagfast styren i vacker ljusgrå färgton.

Snabbtelefonväxlar kännetecknas av högtalande telefonapparater med enkelt och snabbt uppkopplingsförfarande. Förstärkarna placeras centralt – en för varje samtalsmöjlighet – i växeln och är konstruerade för automatisk talväxling, s. k. duplexförstärkare. Vid automatisk talväxling vänder sig talriktningen i den riktning, varifrån starkaste ljud inkommer på apparatmikrofonen. Det är således möjligt att mitt under en konversation avbryta en talande genom att tala med något högre röst än den först talande. Som allmän regel gäller att den som talar mest distinkt eller befinner sig närmast mikrofonen bestämmer talriktningen. Efter en kort användning av duplexförstärkare uppstår utan speciell övning en väldisciplinerad samtalsrutin, som gör att konversationen förlöper på ett naturligt sätt.

LME:s nya snabbtelefonsystem består av växel ARD 631 med tillhörande nät-aggregat samt apparater med eller utan handmikrotelefon. Apparaterna kan kopplas antingen för direktkoppling eller med svarsmanöver. Utöver den vanliga helautomatiska trafiken mellan växels anknötningar ingår som standard möjligheter till preferens, personsökning och sekreterarkoppling. Snabbtelefonväxeln ARD 631 är utförd för väggmontage och är monterad i en enhet. Vid montage och servicearbete kan hela växeln svängas ut så att man obehindrat når alla detaljer från såväl fram- som baksidan. En plåthuv skyddar växeln för damm och mekanisk åverkan. Varje anknötning ansluts till växeln med fyra trådar. Detta för såväl apparater med som utan handmikrotelefon. Systemet har en räckvidd på upp till 2 km.

G den 4/3 1963

