

Kontakten



Ericsson
LM

LM-ARNAS TIDNING

NR 3 1963

Organisationsändringar



Efter uppnådd pensionsålder lämnar direktör Hugo Lindberg den 31 juli 1963 befattningen som vVD och verkställande direktörens ställföreträdare. Till hans efterträdare har styrelsen utsett direktören i bolaget Björn Lundvall.

För att inom den snabbt växande koncernen möjliggöra en ökad arbetsfördelning inom ledningen har styrelsen fr. o. m. den 1 juli till vVD utnämnt även direktör Malte Patricks, chef för telefonrörelsen inom moderbolaget, direktör Christian Jacobaeus, teknisk direktör, direktör Arne Stein, försäljningsdirektör, samt direktör Hans Werthén, produktionsdirektör.

Direktör Gunnar Svalling har utsetts till medlem av bolagets direktion med tjänstebeteckningen ED.

Personalchefen Nils Svensson har utnämnts till direktör i bolaget med tjänstebeteckningen DP.

Överingenjör Sten Engström har utnämnts till chef för bolagets transmissionsavdelning.

Utnämning i LMD



Civilingenjör Frans Liisberg har utnämnts till direktör och medlem av direktionen i LME:s danska dotterbolag L M Ericsson A/S fr. o. m. 26 april 1963. Direktör L C Nörrrelund kvarstår som bolagets verkställande direktör.

Direktör Liisberg är född 1921 i Frederiksberg. Efter civilingenjörsexamen 1945 anställdes han samma år i bolaget och har sedan dess ägnat sig åt försäljningen till de danska telefonförvaltningarna. Han har härvid verksamt bidragit till genombrottet för vår koordinatväljarteknik i Danmark som markerades med idriftsättningen av Arhuscentralerna 1953 och sedan dess fullföljts med i dag över 300 000 lokallinjer i drift och ytterligare 200 000 linjer i beställning.

Direktör Liisberg är välkänd för många av koncernens medarbetare från talrika besök i Danmark för diskussioner och förhandlingar med våra danska kunder och likaså för många representanter för våra kunder bland de olika telefonförvaltningarna runt om i världen som besökt Danmark för studier av våra koordinatväljarsystem.

Forts. på sid. 60

Kontakten

LM-arnas tidning

Ansvarig utgivare: Hugo Lindberg
Redaktör: Sigv. Eklund, tel. 2453
Redaktionssekr.: P.-E. Lénström,
tel. 3565

Redaktionskommitté:

Svenning Göth, Vt 13, tel. HF 2713
Rolf Fischer, T/Krmk, tel. Tellus 396
Folke Zandin, Vas, tel. HF 2611
Karl Einar Österlund, Vt 18, tel. HF 2718

Lokalredaktörer:

J Hagdahl, Ermi, Malte Björklund, BA, tel. 10/83, J Wäneland, SER, tel 305;
L Eneroth, SRA, tel. 431, M Steiner, Kabelverket, Älvsjö, tel. 125; B Larsson, Alpha, tel. 17; A Hofström, SIB, tel 231;
P Nyhult, Rifa, tel 109; C G Löfgren, FÖB, tel. 250; E Wandel, RGA, tel. 163;
G Falkman, HU; A Jurstrand, Katrineholm; P Mowald, Söderhamn, tel 49;
Thor Mattisson, Karlskrona; H Leksell, Örebro; L Falk, Alingsås; S Alfredsson, Göteborg/Möndal.

Omslagsbilden:

Tanja, HF:s trogna vakthund, har fått tillökning. I våras nedkom hon med sex valpar och när vårsolen började värma lät husse, portvakt Berndt Orbeus, mamma Tanja rasta halva barnaskaran på gården.
Foto: Stig Ström, HF/Rf

Ur innehållet:

	Sida
Rokslutet 1962	43
VD kommenterar	49
LME:s fond- och nye mission	50
Ecuador-order	51
BF-telefoni över Nya Zeeland	52
Käseritävling	55
Bollnäs LME:s nya arbetsplats	56
Trädstumpar	57
LME »bura» trea i korpsskyttet	58
Pristävling	60

Tidningsbilaga medföljer del av upplagan

Årets stipendier

Telefonaktiebolaget L M Ericssons stiftelse för utdelande av resestipendier och andra bidrag för utbildning har bland 96 sökande delat ut 27 stipendier varav 21 till anställda inom L M Ericsson-koncernen och 6 till anställda vid Televerket, på tillsammans 30 500 kronor.

Sven O Almgren, SIB, 1 200 kr för språkstudier i England; Torsten Andersson, BA/V, 600 kr för studier vid Stockholms Stads Tekniska Aftonskola; Mats Björklund, HF/Ca, 1 500 kr för studier vid Stockholms Universitet; Robert Brunn, KA, 1 500 kr för studier av elektromekaniska industrier i Danmark, Tyskland, Holland och Frankrike; Oskar Eklund, HF/Cxd, 1 200 kr för språkstudier

i England; Yngve Ganesäter, SRA, 700 kr för studier vid NKI-skolan; Bo Gustafsson, SKV, 1 000 kr för språkstudier i Frankrike; Arne Hilton, HF/Vt 06, 4 000 kr för studier vid Tekniska Gymnasiet i Stockholm; Margit Jansson, HF/It, 1 200 kr för språkstudier i England; Bo Karlsson, SÖ, 1 000 kr för studier vid Bollnäs Tekniska Skola; Inger Karlsson, G/Kgs, 1 400 kr för språkstudier i Spanien; Raimo Lindgren, HF/Y1, 1 400 kr för språkstudier i Spanien; Carl-Johan Lindquist, M/Kxf, 1 200 kr för språkstudier i England; N Olof Martinsson, SRA, 1 200 kr för språkstudier i England; Erkki Unto Massinen, ÖR, 1 000 kr för studier vid Tekniska Gymnasiet i Örebro; Lennart Simonsson, Zmg, 1 000 kr för studier vid Tekniska Gymnasiet i Göteborg; Thore Sjödin, SÖ, 1 000 kr för studier vid Bollnäs Tekniska Skola; Per Sköien, HF/Yxj, 1 200 kr för språkstudier i England; Egon Svantesson, Vy, 1 200 kr för studier vid verktygsverkstäder och verktygsmaskinfabriker i Schweiz; Vidar Westberg, T/Kkf, 1 800 kr för studier inom halvledartekniken i Tyskland, Frankrike och Italien; Lars-Olof Ödlund, KV, 1 000 kr för studier vid NKI-skolan; Jan Bengtson, Televerket, 1 000 kr för studier vid Katrineholms Tekniska Skola; Bo Eldberg, Televerket, 1 000 kr för studier vid Stockholms Tekniska Institut; Kurt Johansson, Televerket, 1 000 kr för studier vid Chalmers Tekniska Högskola; Eric Larsson, Televerket, 1 500 kr för studier av automatisering, drift och underhåll av fjärrtrafik i England och Danmark; Erik Göran Sundström, Televerket, 500 kr för studier vid NKI-skolan; K V Tahvanainen, Te-

Bokslutet 1962



Vårt företag fortsatte under året den kraftiga expansionen från 1961. Det ekonomiska resultatet är tillfredsställande och våra likvida tillgångar — kassamedel, banktillgodohavanden o. dyl. — är trots betydande investeringar i kundfordringar och varulager på en betryggande nivå. De medel som genom den av styrelsen föreslagna nyemissionen tillföres bolaget är värdefulla för verksamheten på längre sikt. Trots avsevärt ökade leveranser har orderstocken ökat även under 1962.

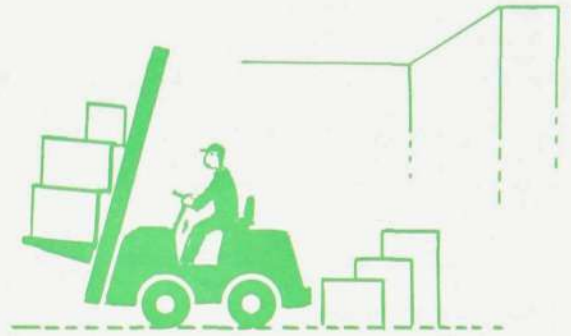
MODERBOLAGET

Ordersituationen

Från kunderna inkomna beställningar nådde siffran 678 milj. kr, under det att bolagets fakturerade leveranser utgjorde 509 milj. (421 milj. 1961). Orderbeståndet ökade sålunda med 169 milj. kr till 986 milj. (Bild 1). Bolagets leveransmöjligheter ökar i den takt som utbyggnaderna kan utnyttjas.

En uppdelning av ordergång och fakturering på våra viktigaste marknader har gjorts i nedanstående tabell:

Land	Ordergång	Fakturering		
Sverige	366	220		
Europa (utom Sverige)				
Italien	16	23		
Danmark	39	32		
Nederländerna	6	12		
Finland	24	15		
Övriga Europa	42	38	120	
Amerika				
Mexico	10	24		
Colombia	23	20		
Brasilien	6	18		
Övriga Amerika	24	27	89	
Asien	23	19		
Afrika				
Egypten	52	17		
Tunisien	1	11		
Övriga Afrika	8	6	34	
Australien	38	27		
	<u>678</u>	<u>509</u>		



De olika sakavdelningarnas bidrag till fakturerings-siffran framgår av bild 2.



Resultatet av moderbolagets verksamhet utvisas i följande analys:

Intäkter	1962	1961
Fakturering av varor och tjänster på kunder	509,3	421,4
Utdelning på aktier, räntor på fordringar m. m.	39,2	28,5
Summa intäkter.	548,5	449,9
Avgår: Löpande kostnader		
Löner, material, diverse omkostnader ..	428,1	355,1
Förslitning och omodernitet hos fastigheter, maskiner och inventarier = avskrivningar	12,7 440,8	9,9 365,0
Kvarstår: Överskott före skatter och reserveringar	107,7	84,9
Avgår: Reserveringar		
Nedskrivning av osäkra fordringar	23,1	17,3
efter avdrag av återvinningar	-7,2 15,9	-11,1 6,2
Avsättning till investeringsfond	—	10,0
Avsättning till varulagerreserv	24,8 40,7	4,7 20,9
Kvarstår: Vinst före skatter	67,0	64,0
Avgår: Skatter	31,0	30,0
Vinst milj. kr	36,0	34,0

Kommentarer

Faktureringen har jämfört med 1961 ökat med 87,9 Mkr eller 21 %. Telefonstationer för utlandet och elektronik svarar för huvuddelen av faktureringsökningen. Det är främst fråga om en volymökning, då prisnivån varit i stort sett oförändrad. Moderbolagets fakturering uppdelad på varuområden 1962 och 1961 framgår av bild 2.

De löpande kostnaderna har ökat i samma takt som faktureringen eller med 21 % från 1961. Den ökade volymen har således möjliggjort den förbättrade vinsten.

Utgifterna för löner till tjänstemän och arbetare har uppgått till 217 milj. kr 1962, vilket innebär en ökning från 1961 med 40 milj. kr eller 23 %. Lönerna har sålunda ökat i hastigare takt än faktureringen.

Nedskrivning av osäkra fordringar på utländska kunder har skett efter samma principer som föregående år. Den ökade nedskrivningen är en följd av ökningen av kundfordringarna. Den minskade återvinningen på tidigare nedskrivna kundfordringar sammanhänger med ökade ekonomiska svårigheter i vissa utvecklingsländer.

Inga avsättningar till investeringsfond har gjorts under 1962. För att motverka tendenserna till konjunkturavmattning har staten under 1962 på vissa villkor medgivit utnyttjande av investeringsfonder för byggnader och i slutet av året för maskiner. Bolaget har erhållit tillstånd att av sin till 35,9 milj. kr uppgående investeringsfond utnyttja 14,0 till ny- och tillbyggnader av fastigheter samt 15,7

Ordersituationen 1957—1962

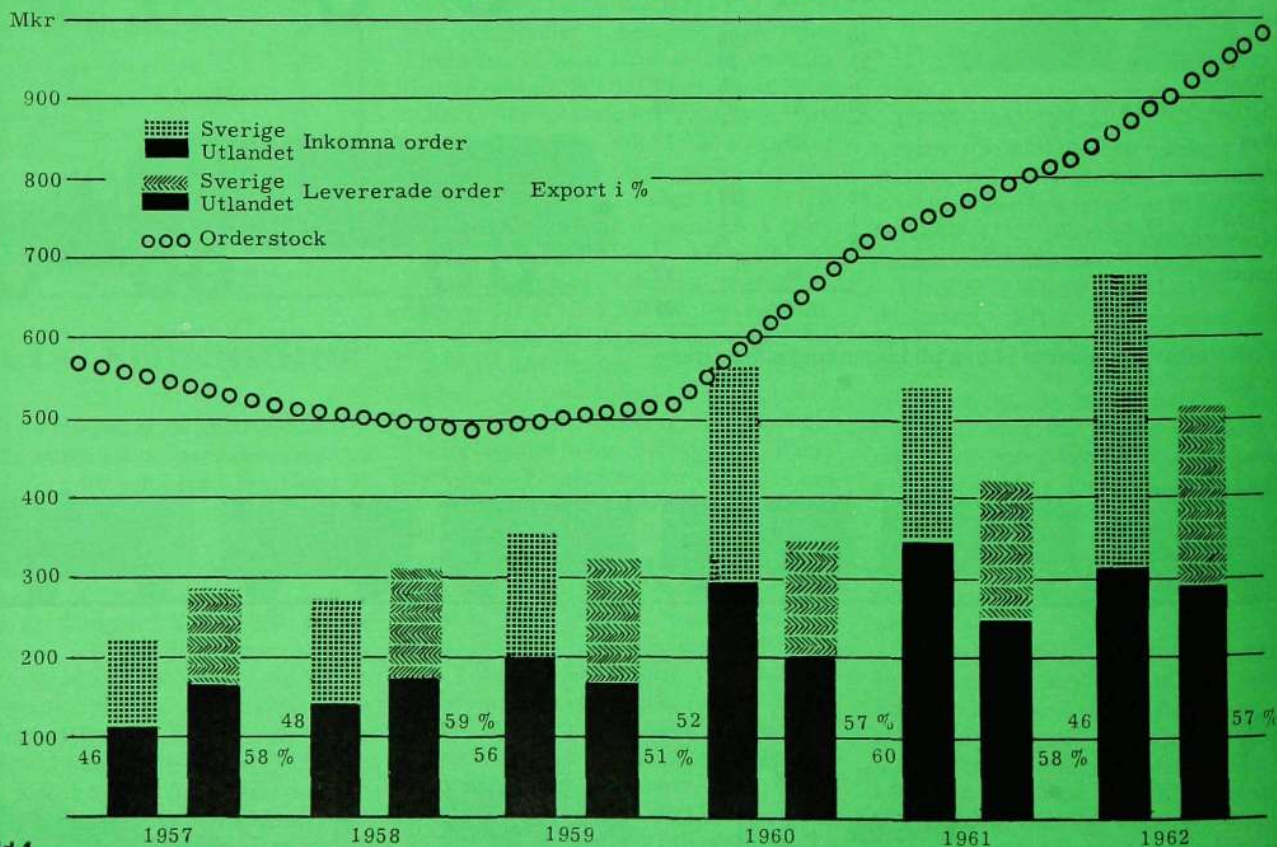


Bild 1

Moderbolagets fakturering

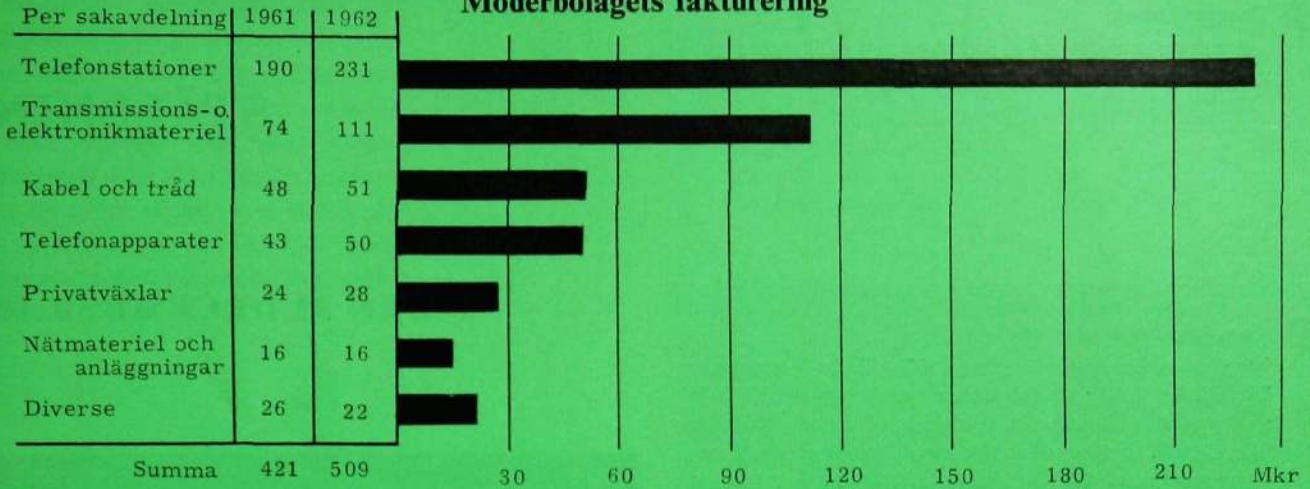


Bild 2

till maskiner och inventarier. Dessa transaktioner kommer med i räkenskaperna först under 1963 och 1964.

Avsättning till varulagerreserv har skett med 24,8 milj. kr och bokföringsvärdet för varulagret utgör därefter 54 % av anskaffningsvärdet. Enligt lag kan bokföringsvärdet upptagas till lägst 40 % av anskaffningsvärdet.

Sedan alla utgifter och avsättningar avdragits från inkomsterna återstår en *vinst före skatter* på 67 milj. kr mot 64,0 1961. Skatterna uppgår till 31 milj. kr (30 år 1961).

Efter skatt återstår således 36 milj. kr (34 år 1961). Detta belopp jämte balanserad vinst, 62,3 milj. kr plus en överföring på 3 milj. kr av ej erforderlig del av skattereserven d. v. s. sammanlagt 101,3

milj. kr, stod till bolagsstämmans förfogande och disponerades sålunda:

1. Till skuldregleringsfonden göres lagenliga avsättningar med 11,4 milj. kr
2. Till aktieägarna utdelas 4,25 kr per aktie vartill åtgår 26,4 » »
(För 1961 utgjorde utdelningen 4 kr per aktie)
3. I ny räkning överföres 63,5 » »
101,3 milj. kr

Maskiner och inventarier

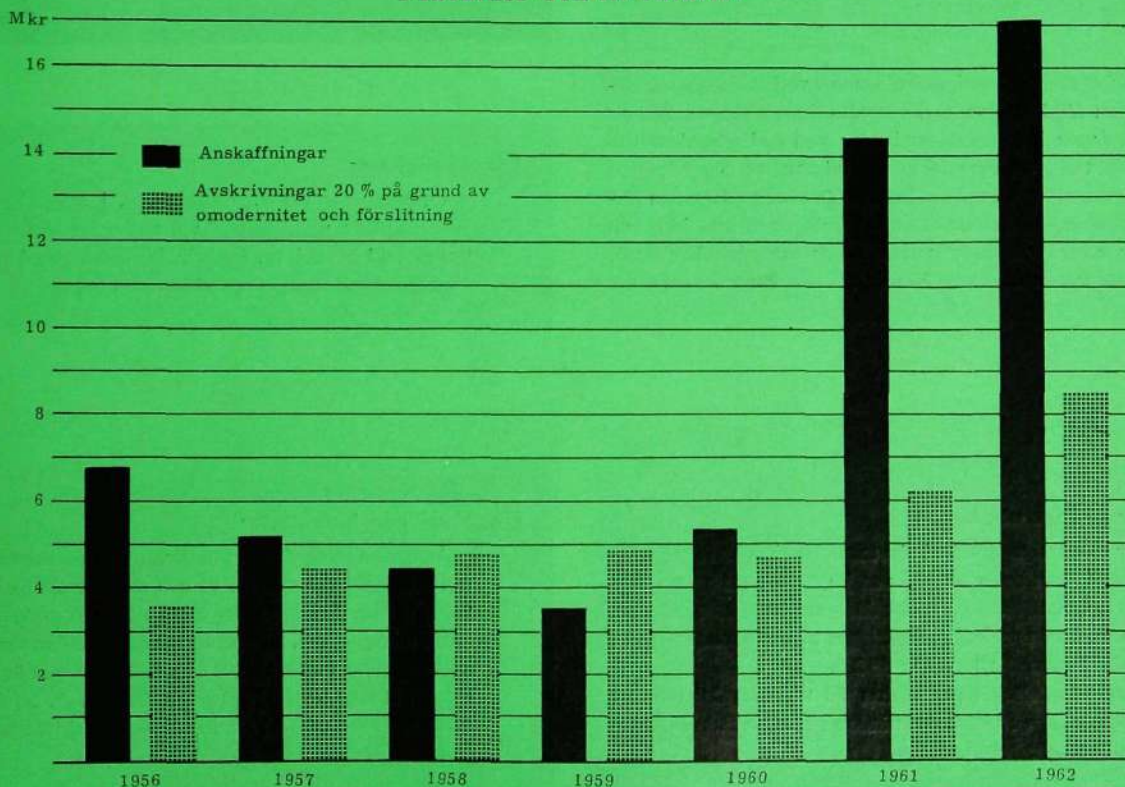


Bild 3

MODERBOLAGETS

STÄLLNING

DEN 31 DECEMBER 1962

1 Pengar i bank

Medlen placerade med så god ränta som möjligt med hänsyn till kravet på betalningsberedskap.

2 Fordringar hos kunder

har efter avskrivningar ökat med 102 milj. kr. Härav utgör 74 milj. kr ökning av kortfristiga kundfordringar till följd av den ökade faktureringen. Fordringar på dotterbolagen har ökat 30 milj. kr på grund av den expanderande verksamheten inom koncernen. De långfristiga fordringarna har minskat med ca 2 milj. kr.

3 Varulagret

har ökat i samma storleksordning som 1961 eller med 64 milj. kr med följande fördelning:

Verkstädernas varulager	1962	1961	Förändr.
Råmaterial och inköpta delar	66	61	
Pågående arbeten och tillverkade delar	171	237	118
	179		+ 58
<i>Försäljningsavdelningarnas varulager</i>			
Färdiga varor i lager	59	45	
Anläggningar under montering	30	89	38
	83		+ 6
Summa	326	262	+ 64

Den fortgående kraftiga ökningen av verkstädernas varulager är en följd av den starka produktionsökningen. För att uppnå denna har verkstäder i orter med god arbetskrafttillgång fått taga en större del av produktionen och produktion startats på nya platser i landsorten. Det har under dessa förhållanden varit svårt att öka tillverkningen av alla delar och komponenter i takt med efterfrågan. En viss obalans har därför uppstått med en stark ansamling av varor i arbete som följd.

4 Aktier i koncernbolag

Efter tillstånd av norska industriministeriet förvärvade moderbolaget ytterligare något över 10 % av aktierna i A/S Elektrisk Bureau i Oslo och fick därigenom aktiemajoriteten.

Genom konvertering av fordringar höjdes aktiekapitalet i bl. a. AB Ermi med 2,4 milj. kr till 2,5.

Koncernen deltog i proportion till tidigare aktieinnehav med 0,9 milj. kr i en kontantemission i Telefon Fabrik Automatic A/S, Köpenhamn.

	1962	1961	Förändr.
1 Pengar i bank m. m.	182	197	- 15
2 Fordringar hos kunder	461	359	+ 102
3 Varulager	326	262	+ 64
4 Aktier i koncernbolag	193	189	+ 4
5 Fastigheter	99	89	+ 10
6 Maskiner, inventarier	26	18	+ 8
Milj. kr	1 287	1 114	+ 173

5 Fastigheter

Utbyggnader vid Huvudfabriken, i Ronneby och Visby jämte smärre utvidgningar vid andra landsortsfabriker har uppgått till 14 milj. kr. Avskrivningarna utgör 4 milj. kr 1962. Fastigheternas brandförsäkringsvärde uppgår till 166 milj. kr.

6 Maskiner, inventarier

Anskaffningsvärdet av i bruk varande maskiner och inventarier uppgår till 94 milj. kr och de är brandförsäkrade för 160 milj. kr. Tillgångar av detta slag kan avskrivas på 5 år (20 % avskrivning). Härigenom finns endast de 4 senaste årens anskaffningar bokförda till något värde. Detta är förklaringen till det låga bokföringsvärdet, 26 milj. kr. Nyanskaffningar under året utgör 17 milj. kr och avskrivningar 9 milj. (Bild 3).

Balansräkningen vid årsskiftet ger en ögonblicksbild av moderbolagets tillgångar och skulder till aktieägare och utomstående.

Den vänstra sidan i nedanstående uppställning visar det bokförda värdet av bolagets olika tillgångar. Den högra återger storleken av skulder till leverantörer, skatteverket, långgivare, aktieägare m. fl. För att ge en uppfattning om vad som hänt under året har även 1961 års siffror medtagits som jämförelse.

	1962	1961	Förändr.	
Förskott från kunder	213	148	+ 65	7
Kortfristiga skulder	208	198	+ 10	8
Långfristiga skulder	96	98	- 2	
Skuld till pensionsstiftelser	91	54	+ 37	9
Reserv för div. tillgångar	300	252	+ 48	10
Eget kapital	379	364	+ 15	11
Milj. kr	1 287	1 114	+173	

Förskott från kunder 7

Ökningen av förskotten härrör framför allt från svenska kunder och motsvaras på tillgångssidan till stor del av pågående arbeten och inköpta halvfabrikat.

Kortfristiga skulder 8

	1962	1961	Förändr.
Leverantörsskulder	26	26	± 0
Skatteskulder	13	15	- 2
Skulder till koncernbolag	88	89	- 1
Diverse	81	68	+ 13
Summa	208	198	+ 10

Ökningen i posten diverse kortfristiga skulder sammanhänger med den ökade verksamheten. Häri ingår ett flertal reserveringar t. ex. semesterersättningar att utbetalas 1963.

Pensionsstiftelser 9

Vid ingången av 1962 utgjorde bolagets skulder till de olika pensionsstiftelserna:

Till LME:s pensionsstiftelse (bunden).....	11,1 milj. kr	
» LME:s fria pensionsstiftelse	33,7 » »	
» PRI-stiftelse för kompletterande pensionsförmåner åt tjänstemän	9,3 » »	
Summa	54,1 milj. kr	

Under året har ränta tillgodoförts den bundna stiftelsen med 0,7 milj. kr och den fria med 3,0. Vidare har den fria stiftelsen mot räntebärande revers till bolaget överfört ett belopp på 33,6 milj. kr, som tidigare var placerat på annat sätt. Slutligen har från LME:s fria pensionsstiftelse 13,6 milj. kr överförts till PRI-stiftelsen. Efter dessa transaktioner har bolagets pensionsskulder vid årets slut följande utseende:

LME:s pensionsstiftelse	11,8 milj. kr.	
LME:s fria pensionsstiftelse	56,7 » »	
PRI-stiftelse	22,9 » »	
Summa	91,4 milj. kr.	

Reserv för div. tillgångar 10

	1962	1961	Förändr.
Reserv för fordringar	116	93	+ 23
» » varulager	148	123	+ 25
Investeringsfond för rörelse	36	36	± 0
Summa	300	252	+ 48

Under året har inga nyavsättningar gjorts till investeringsfonden, vilket kommenterats under vinstanalysen.

Eget kapital 11

	1962	1961	Förändr.
Aktiekapital.....	217	217	± 0
Bundna reserver (reserv- och skuldregleringsfond)	60	50	+ 10
Fria fonder och vinstmedel	66	63	+ 3
Årets vinst	36	34	+ 2
Summa	379	364	+ 15

Den av bolagsstämman beslutade fondemissionen genom uppställning av aktierna från 35 till 50 kr och nyemissionen kommenteras i en separat artikel i denna tidning.

KONCERNEN

Den långsiktiga utvecklingen för »Ericssongruppen» tenderar att minska moderbolagets relativa andel i koncernen. För att få det rätta perspektivet på moderbolagets verksamhet har det därför ansetts motiverat att ge Kontaktens läsare en kort översikt över koncernens resultat och ställning.

Koncernens verksamhet

Faktureringen under 1962 uppgick till 1 372 milj. kr, vilket med 223 milj. eller 19 % översteg tidigare rekord från 1961. Omkring 78 milj. kr av denna ökning beror på att A/S Elektrisk Bureau i Norge, där moderbolaget numera har mer än 50 % av aktierna intagits i koncernboks slutet som dotterbolag.

Orderingången översteg faktureringen med ca 320 milj. kr, varigenom orderbeståndet vid utgången av 1962 uppgick till 1,700 milj. kr. Sysselsättningen har under året varit hög vid koncernens

fabriker och betydande utvidgningar har pågått. Vid slutet av året var 41 800 personer anställda inom koncernen mot 36 600 i slutet av 1961.

Koncernfaktureringens fördelning på världsdelar och större marknader framgår av bild 4.

Koncernens resultat

Efter eliminering av inbördes mellanhavanden visas koncernens resultat i nedanstående sammandrag.

	1962	1961
Fakturerade leveranser	1 372	1 149
Övriga intäkter	27	28
	1 399	1 177
Avgår: Löpande kostnader . . .	— 1 248	— 1 045
Överskott före avsättningar och skatter	151	132
Avgår: Diverse avsättningar		
Reserv för fordringar	— 28	— 11
» » varulager	— 22	— 12
Investeringsfond	— 6	— 10
	— 56	— 33
	95	99
Avgår: Skatter	— 46	— 52
Minoritetens andel	— 3	— 2
	— 49	— 54
Vinst milj. kr	46	45

I denna resultatsammanställning ingår endast bolag i vilka moderbolaget direkt eller indirekt äger mer än 50 % av aktierna. De argentinska och peruanska telefondriftsbolagen ingår ej i koncernboks slutet på grund av dessa bolags speciella verksamhet trots att LME:s aktieinnehav avsevärt överstiger 50 %.

Koncernens ställning

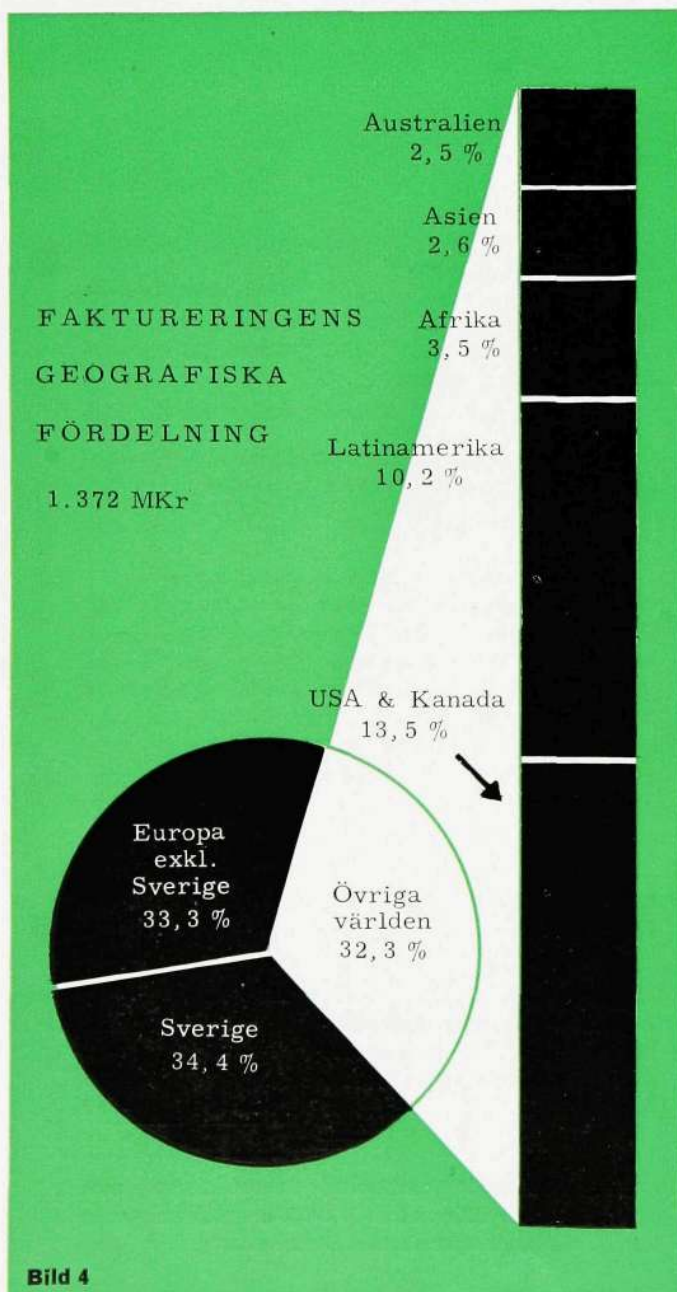
I följande tabell visas ett sammandrag över koncernens tillgångar, skulder och förmögenhet.

Tillgångar

	Milj. kronor		
	1962	1961	Förändr.
I Omsättningstillgångar			
Kassa, bank m. m.	267	289	— 22
Fordringar	639	512	+ 127
Varulager	775	622	+ 153
	1 681	1 423	+ 258
II Anläggningstillgångar			
Aktier i andra företag	24	23	+ 1
Fastigheter, maskiner	348	290	+ 58
	372	313	+ 59
Summa tillgångar	2 053	1 736	+ 317

Skulder och eget kapital

I Skulder			
Förskott från kunder	376	266	+ 110
Korta skulder	367	311	+ 56
Långa skulder	180	161	+ 19
Pensionsstiftelser	136	96	+ 40
Minoritetsintressen	61	53	+ 8
	1 120	887	+ 233
II Diverse reserver	365	313	+ 52
III Eget kapital	568	536	+ 32
Summa skulder och eget kapital . .	2 053	1 736	+ 317



VD kommenterar:

Det är med tillfredsställelse som vi i LME:s ledning lagt fram resultatet av 1962 års verksamhet. Årets goda resultat är frukten av ett gott och hängivet arbete av många anställda, men samtidigt som vi gläder oss åt resultatet är vi medvetna om att 1963 och följande år skapar nya problem som måste lösas, om bolagets utveckling skall fortsätta på ett för oss alla tillfredsställande sätt.

I vår verksamhetsberättelse har vi som vanligt försökt att framlägga alla fakta och siffror på ett för alla överskådligt sätt. Vi har följt vår 10-åriga tradition att icke hemlighålla några detaljer för våra aktieägare, kunder och alla i bolagets utveckling intresserade.

Denna politik är desto viktigare med tanke på att bolaget är introducerat på ett antal utländska börser och att en marknad för bolagets aktier existerar i ytterligare ett antal länder. Det kan vara av intresse i detta sammanhang att stu-

dera aktieägandets fördelning beträffande LME.

Aktiefördelning i LME januari 1963

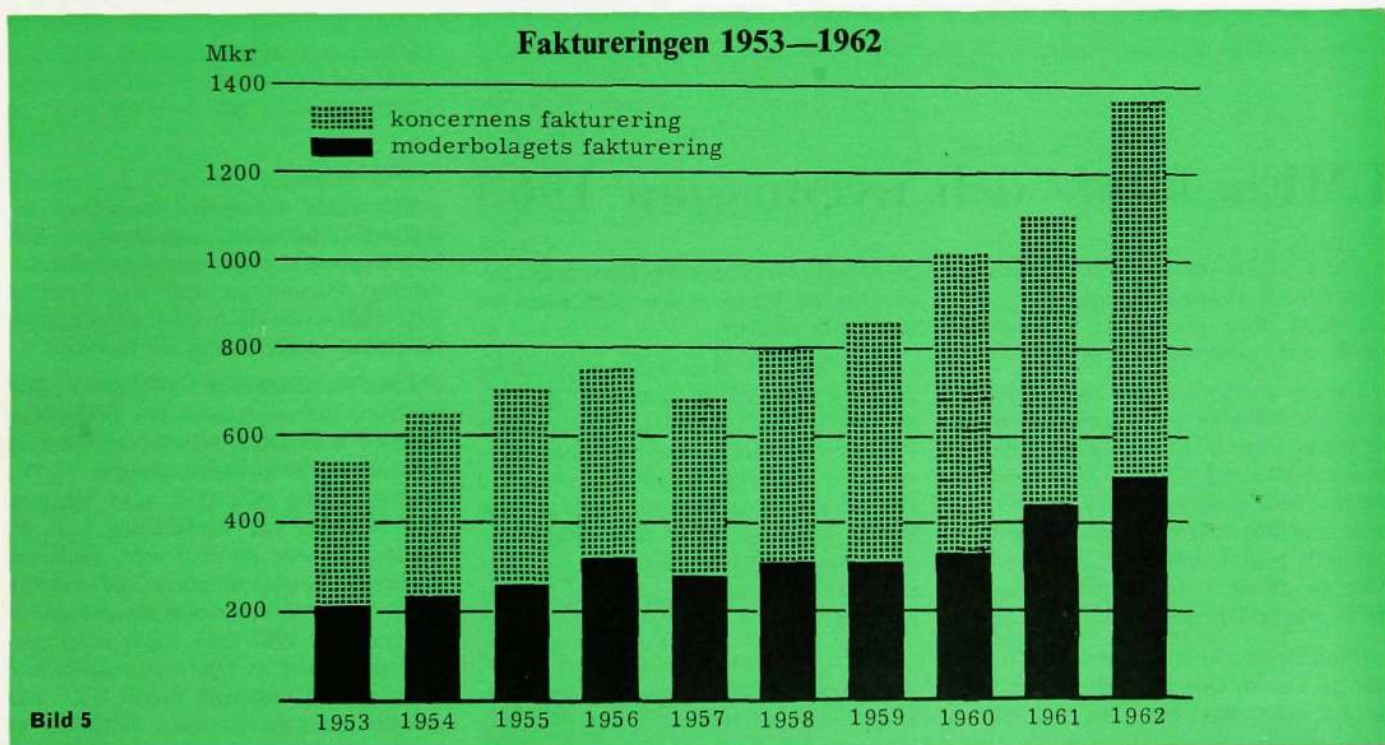
Sverige	76,1 %
England	2,5 %
Frankrike	9,0 %
Västtyskland	2,2 %
USA	5,2 %
Övriga	5,0 %
	<hr/> 100 %

Av ovanstående tabell framgår klart att bolaget är internationellt inte bara beträffande tillverkning, organisation och marknader, utan också vad gäller äganderätten, ett förhållande som man bör ha i minnet, när diskussionen rör sig om svensk företagsamhets inlänkande i den internationella bilden. Vi är och kommer i än högre grad att vara beroende av omvärlden, ej bara i fråga om avsättning av våra produkter utan också beträffan-

de finansiering av en expanderande verksamhet.

Koncernens fakturering har under femårsperioden 1958-62 ökat från 805 miljoner till 1 372 miljoner, d. v. s. med 70 procent. Under samma period ökade vinsten före kursdifferenser, avsättningar och skatter från 93 milj. till 152, d. v. s. med 63 procent. Den relativa lönsamheten har alltså icke hållit jämna steg med faktureringen. Eftersläpningen skulle ha varit ännu större, om icke resultatet av en långt driven rationalisering delvis kompenserat de alltför snabbt ökande kostnaderna. Detta är det mörkaste orosmolnet på vår himmel, förhållandet att vi i Sverige kommit in i ett tillstånd av konstant inflation, att snart sagt alla löntagare förväntar sig årliga löneförhöjningar - löneförhöjningar som emellertid i hög grad absorberas av förhöjda levnadskostnader. Jag behöver bara nämna

Forts. på nästa sida



I bild 5 visas utvecklingen av koncernens fakturering under den närmast gångna 10-årsperioden. Av figuren framgår den med undantag av år 1957 fortgående ökningen av faktureringen och moderbolagets minskade relativa andel. Närmast efter moderbolaget kommer följande koncernföretag med en extern fakturering 1962 överstigande 50 milj. kr:

(Extern fakturering avser fakturering av leveranser till andra kunder än de företag som ingår i resultatsammansättningen för koncernen).

Extern fakturering

1. North Electric Co., USA (NEC)	178 milj. kr
2. Sieverts Kabelverk AB, Sverige (SKV)	155 » »
3. Société des Téléphones Ericsson, Frankrike (STE) 77 » »	
4. A/S Elektrisk Bureau, Norge—(EBN)	68 » »
5. FATME, Italien (FAT)	64 » »
6. SIELTE, Italien (SEI)	64 » »

Erik Skoog

siffran 80 procent löneökning inom industrin under de sista tio åren för att blytbelysa problemet. En för många oangenäm kostnadsjakt är därför dagens lösen.

Detta är desto allvarligare som prisläget för svenska exportföretag ej fastställs av kostnadsnivån utan av den internationella konkurrensen. Bevarandet av LME:s försprång på exportmarknaderna och fortsatt progressiv utveckling av företaget beror på de priser vi kan erbjuda, de krediter vi kan lämna och den tekniska standard vi kan framvisa. Alla dessa tre faktorer är avhängiga av varandra och lika betydelsefulla.

Med det minskande gapet mellan inkomster och utgifter följer också en sämre egenfinansiering. Vår expansion under efterkrigsperioden har burits upp av en avsevärd egenfinansiering. En stor del av vår export är beroende av kreditgivning, och därvidlag är denna finansieringsform av avgörande betydelse. Ledningen har ej samma rörelsefrihet och kan ej ta de nödvändiga riskerna, om finansieringen i alltför stor utsträckning är baserad på lånade medel, och därtill

är lånemöjligheterna begränsade. I den mån vår export mer och mer inriktas på U-länderna, blir finansieringsproblemet och kostnaden för en sund finansiering alltmer dominerande. Som jag tidigare påpekat är LME ett internationellt företag, kontrollerat från Sverige. Det är vitalt för oss att finansieringen utöver gränserna i möjligaste mån underlättas med fria kapitalrörelser som mål.

Den tredje integrerade faktorn – den tekniska utvecklingen – är av största vikt. Vi har varit lyckosamma i LME med goda konstruktioner och framsynta val av vägar inom vår speciella teknik. Jag anser det dock nödvändigt att här understryka att vi under det kommande årtiondet går mot en teknisk nyorientering av stora mått, som kommer att ställa hårda krav på vår uppfinningsrikedom och tekniska planering. Vi är tekniskt väl rustade, men kraven är enorma. Tyvärr är det också så att behovet av teletekniker ökar avsevärt mycket snabbare än tillgången. Utbyggnaden av existerande utvecklingsorganisationer, uppriktande av nya sådana inom nya tekniska områden samt försvarets starkt ökade behov av tekniker för att handha den ytterst komplicerade tekniken i ett modernt försvar gör att konkurrensen om

arbetskraften blir hård med ökade kostnader som följd. Tyvärr är Sverige ett alltför litet land för att orka med alla uppgifter. Det är väsentligt att i denna dragkamp om det tekniska kunnandet det avsnitt som genom export underhåller vår handelsbalans ej kommer i underläge. Vårt välstånd beror på exporten – en sanning som ej kan upprepas för ofta.

Av det sagda skulle man kunna tro att vi ser pessimistiskt på framtiden. Så är ingalunda fallet.

LME-koncernen är en väl konsoliderad organisation med erkänt tekniskt kunnande. Vår marknad är stor och växande. Vår orderstock är betryggande. Våra leveranstider är för närvarande långa, men genom den expansion inom produktionen som skett de senare åren rättas detta snart till. Men hur god dagens situation än må vara, är det väsentligt att vi med öppna ögon ser på kommande svårigheter. Lyckas vi bedöma utvecklingen rätt och vidtaga åtgärder i rätt tid, kan vi räkna med att även i fortsättningen kunna redovisa en fortsatt gynnsam utveckling av vårt företag L M Ericsson.

S T Åberg

LME:s fond- och nyemission 1963

Vid 1963 års bolagsstämma beslöts att höja LME:s aktiekapital med 124,3 mkr till 341,8 mkr genom en kombinerad *fond- och nyemission* under 1963.

Genom *fondemissionen*, som sker genom uppskrivning av aktiernas nominella värde från 35 till 50 kronor, tillförs aktiekapitalet 93,2 mkr. Medel härtill erhålls dels genom överföring av 40,6 mkr från disponibla vinstmedel (se tab.) och dels genom uppskrivning med 52,6 mkr av aktier i några dotterbolag till deras nominella värde.

(Nominella värdet är det värde som står på aktien. Om man vill köpa en aktie, får man betala den kurs som noteras

på Stockholms fondbörs. Börskursen ligger för de flesta aktier högt över det nominella värdet.)

Nyemissionen sker genom emittering av 1 ny aktie på 10 gamla till en kurs av 100 kronor per aktie. Nyemissionen inbringar 62,2 mkr, varav 31,1 mkr, motsvarande aktiernas nominella värde 50 kronor per aktie, kommer att tillföras aktiekapitalet och 31,1 mkr motsvarande överkursen 50 kronor per aktie, kommer att avsättas till bolagets bundna reserver.

Hur ovan nämnda transaktioner påverkar moderbolagets balansräkning framgår av tabellen nedan:

Kapitalsidan	Före	±	Efter
Aktiekapital	217,5	+ 124,3	341,8
Bundna reserver	71,1	+ 31,1	102,2
Disponibla vinstmedel	63,5	— 40,6	22,9
	Mkr 352,1	+ 114,8	466,9
<i>Tillgångssidan</i>			
Likvida medel		+ 62,2	
Aktier i dotterbolag		+ 52,6	
		Mkr + 114,8	

Fondemissionen

Disponibla vinstmedel utgörs av beskattade vinstmedel, som bolaget fritt kan disponera över, exempelvis för utdelning. Genom att 40,6 mkr överförs från disponibla vinstmedel till aktiekapitalet binds detta belopp vid företaget.

LME:s aktieinnehav i SETEMER, Soc. per Az., Italien, Société des Téléphones Ericsson, Frankrike, Teleric Inc., Panamá, Ericsson Telefoon-Maatschappij N. V., Nederländerna och O/Y L M Ericsson A/B, Finland har tillsammans f. n. ett bokföringsvärde på 50,0 mkr. Aktiernas nominella värde, omräknat till svenska kronor efter de valutakurser som gällde vid årsskiftet 1962/1963, utgör 102,6 mkr. Genom höjning av bokföringsvärdet med 52,6 mkr till nominella värdet 102,6 mkr erhåller man en riktigare värdering av dessa aktieposter i LME:s balansräkning.

Höjningen av LME-aktiernas nominella värde med 15 kronor från 35 till 50 kronor per aktie är en ganska ovanlig form av *fondemission*. Vanligen brukar ett företag i stället utge nya aktier, s. k. fondaktier. Båda slagen av *fondemission* har dock samma innebörd. LME:s styrelse har föredragit att genom uppstämp-

Forts. på sid. 55

LME:s referenslista

per 1 januari 1963 över publika automatiska telefonväxlar har utkommit. Av denna framgår att antalet av Ericsson-koncernen levererade och idriftsatta automatlinjer var 4 952 000 per 1 januari 1963 mot 4 565 000 ett år tidigare. Antalet linjer i order uppgick vid samma tidpunkt till 1 514 000. Totalt uppgår antalet linjer i order och idriftsatta till 6 466 000 mot 5 999 000 året innan.

72 procent av de till publika automatstationer anslutna idriftsatta linjerna är anslutna till 500-väljarstationer (78 procent året innan) och 28 (22) procent är anslutna till koordinatväljarstationer.

Motsvarande siffror för de under 1962 installerade linjerna är 27 (47) procent för 500-väljarstationer och 73 (53) procent för koordinatväljarstationer.

NYA PATENT

Å följande uppfinningar gjorda inom koncernen har under tiden 16 mars-15 maj 1963 beviljats patent (förteckningen anger uppfinnarens namn och tjänsteställe, uppfinningens titel samt patentnummer):

Treffner, A, HF/CxaC, Lillsunde, B, HF/Cx, Brunberg, K G, HF/CxC - Kopplingsanordning vid automatiska telefonanläggningar - 184.347;

Schütze, W P M, T/Fx - Kopplingsanordning vid telefonapparater - 183.557;

Jacob, W E W, VÄ/UsgaC - Anordning för kombinerad isolations- och kortslutningsprovning på en flerkanalpulskommunikationsanläggning - 184.899;

Bengtsson, H G, VÄ/Usgb - Vippkrets - 184.905;

Hagland, C A, VÄ/Us - Signalöverföringsanordning - 185.065;

Carlsson, E E, G/Xvo, Larson, P E W, G/XojC - Anordning vid selektortelefonssystem - 185.078;

Dahlblom, R A, HF/CxA, Lillsunde, B, HF/CxdC - Kopplingsanordning för att i ett automatiskt telefonsystem ange för en anropande abonnent, att hinder mot samtalsförbindelsens uppkoppling föreligger - 185.079;

Nordström, O E R, G/Avk, Persson, P O R, tidigare G/TakC - Anordning vid klykomkastare för telefonapparater - 185.274.



Från kontraktsskildringen i Quito. Fr. v. kommunikationsministern Dr. Francisco Acosta Yépez, L M Ericssons representanter ing. Sven Wenhammar och Bengt Looström samt chefen för telefonförvaltningen i Quito överste Jorge Echeverría.

Ecuador-order på 35 milj. kr.

L M Ericsson har tecknat två kontrakt med Ecuadorors regering på leverans av telefonanläggningar för huvudstaden Quito, hamnstaden Guayaquil samt landsorten omkring dessa städer. Leveranserna, som under fem år kommer att uppgå till ett värde av 35 miljoner kronor, utgör dels utökningar av tidigare av L M Ericsson levererade telefonstationer, dels en del nya stationer och interurbana anläggningar i provinserna Pichincha och Guayas.

L M Ericsson har under en lång följd av år haft intressen i Ecuador. Det första kontraktet tecknades år 1945, och de bägge ovan nämnda städerna har i dag sammanlagt 36 000 linjer i drift, samtliga av system AGF. Under fabrikation finns

automatisk utrustning ARM för interurbantrafiken mellan Quito och Guayaquil, som enligt planerna skall sättas i trafik i mitten på innevarande år. Nya stationer kommer att byggas med koordinatväljare.

Stor order från Colombia

L M Ericsson har fått beställning på automatiska telefonstationsutrustningar för ca 25 milj. kronor från telefondriftsföretagen i Bogotá, Colombias huvudstad, och Medellín, en av landets största industristäder.

Huvudparten av leveranserna består av L M Ericssons koordinatväljarsystem. Utrustningen skall användas dels för utökning av tidigare L M Ericsson-stationer, dels för nya anläggningar.

Colombia, som är en gammal L M Ericsson-marknad, är ett av de mest modernt utrustade länderna i telefonhänseende i Syd- och Mellanamerika.





Resultatet av 75 meter per sekund!

Kraftstationsbygget i Benmore är ett omfattande projekt. Nedan en bild från anläggningsarbetena med tillpoststuber till turbinerna i förgrunden.

Bilden t. h. visar utsikten från den blivande kraftverksdammen i Benmore. På bildens högra del syns vattenutloppen till turbinerna.

BF-telefoni över Nya Zeeland

Inom koncernen finns många tillverkningsobjekt som av olika anledningar är föga kända utanför en ganska snäv cirkel. En av dessa produkter eller rättare sagt tillämpningen av en väl känd teknik är bärfrekvensöverföring på kraftledning. Det är inte meningen att här gå närmare in på vad detta innebär, men så mycket kan i alla fall sägas att man använder högspänningsledningarna som överföringsmedium för bärfrekvenstelefont. Dessa system inrymmer även andra möjligheter varvid överförandet av mätvärden och information för fjärrstyrning via tonsignalkanaler kan nämnas som de mest betydelsefulla.

Mången ställer sig kanske frågan varför man skall använda ett så komplicerat och dyrbart överföringssystem som bärfrekvens på kraftledning när det finns andra telefont. Svaret är att det publika telefont normalt ej kan lämna den service som kraftföretagen behöver. Dessa kunder kräver ju inte enbart ett telefont utan även möjligheten att överföra mätvärden och fjärrstyrningsimpulser. Dessutom är det inte alltid säkert att vid driftsstörningar, d. v. s. när kraftleveransen uteblir, det allmänna telefontsystemet fungerar störningsfritt, särskilt som vattenkraftstationer ofta befinner sig i avlägsna trakter med dåliga telefonförbindelser.

Sedan flera decennier tillbaka har L M Ericsson levererat sådana bärfrekvensutrustningar till svenska kraftföretag så att det i dag finns ett utgrenat nät som täcker hela Sverige. Systemen i fråga har även varit föremål för export, varvid en av våra marknader har utgjorts av Nya Zeeland.

Som väl knappast kunnat undgå någon tekniskt intresserad tidningsläsare har svensk teknik på sistone firat stora triumfer genom att vår starkströmskollega ASEA har kommit ut på marknaden

Ingenjör Bo Åslander, T/FfkC, har nyligen kommit hem från ett besök på Nya Zeeland. Avsikten med resan var bland annat att klarlägga en del problem i samband med den beställning L M Ericsson fått på bärfrekvenssystem för kraftledningstelefont i anslutning till ASEA:s order på överföring av elkraft mellan Nordön och Sydön. Ing. Åslander berättar här för Kontaktens läsare något om bärfrekvenstelefont i Nya Zeeland och om det för oss svenskar ovanliga landet.

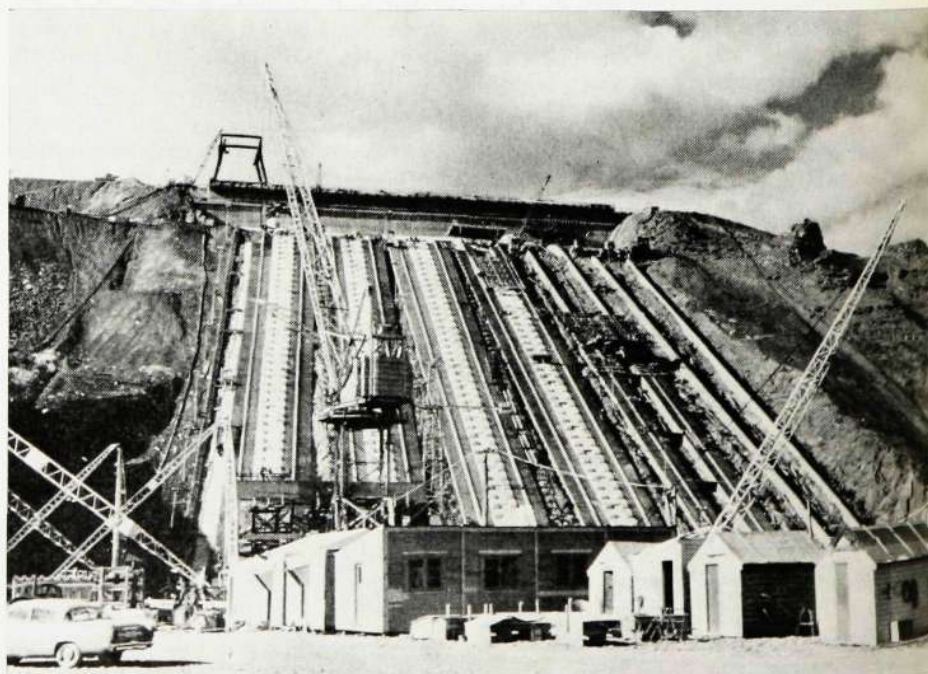
med kraftöverföring medelst högspänd likspänning.

En av ASEA:s order omfattar en kraft-

överföring på Nya Zeeland. Det är den elektriska kraftstationen Benmore på Sydön som via en 54 mil lång luftledning och 4 mil kabel i Cooks sund lämnar sin energi till Haywards strax utanför Wellington på Nordön.

En förutsättning för driften av de stora strömriktarstationerna som förvandlar växelspanning till likspanning i Benmore och likspanning till växelspanning i Haywards är att en ändring av den utmatade effekten i Benmore måste åtföljas av en samtidig motsvarande ändring av mottagarstationen i Haywards. Det är där L M Ericsson kommer in i bilden genom leverans av bärfrekvenssystem för kraftledningstelefont, som förutom talförbindelser lämnar möjligheter att medelst tonimpulsering överföra nödvändiga informationer för fjärrkontroll.

För någon tid sedan hade jag tillfälle



På tal om flygresor...

Inom LME flyger vi kanske mer än i något annat svenskt bolag. Anpassningen till jetaldern intresserar oss självklart.

I Time (den 25.1.1963) var en intressant annons införd om det amerikanska flygbolaget United Air Lines. Rubriken löd: "Isn't it time we had a *one-class* service on big jet aircraft?"

Första klass och turistklass hade vi förr i skilda flygplan, säger man i annonsen, men nu har vi dem i samma plan. Båda sorters passagerare åtnjuter då samma hastighet och kommer fram samtidigt. Passagerarna har naturligtvis en del olika synpunkter på den nuvarande klassindelningen. För flygbolaget uppstår stora extra kostnader att sköta trafiken med bibehållande av olika klasser med olika sorters service och priser.

United Air Lines har därför tagit steget att införa en enda klass med en utjämnad standard och service i förhållande till förutvarande två klasser på sina olika turer med jetplan mellan San Francisco - Chicago - Cleveland - Seattle. Priserna är obetydligt högre än förutvarande turistklasspriserna.

I en brytningstid på kommunikationens område är det ett intressant initiativ från flyget att klara det problem, som finns på alla fortskaffningsmedel, med olika klasser och vem som skall åka i vilken klass.

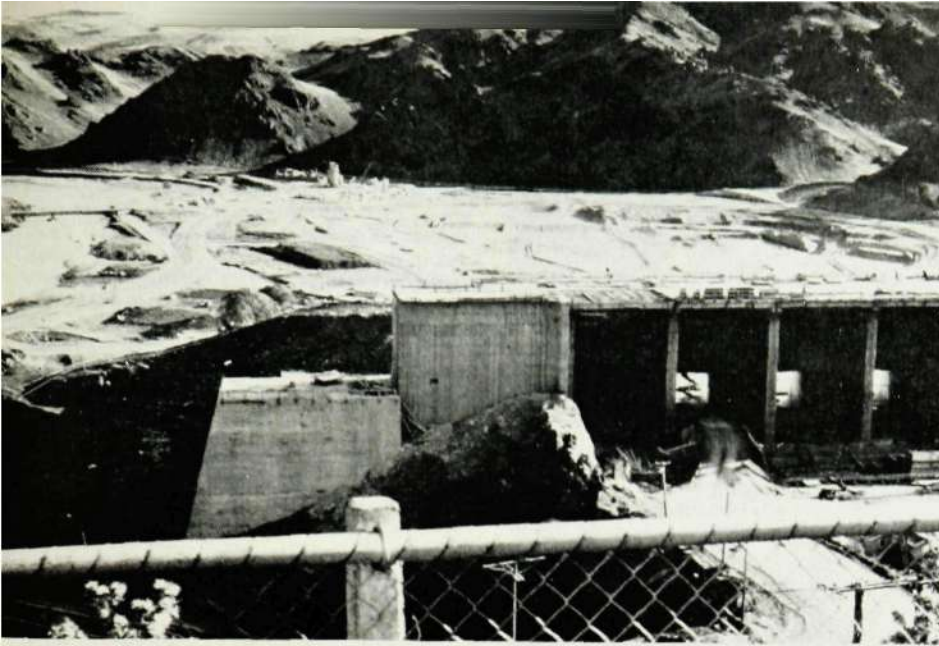
Även i Sverige hörs liknande tongångar om nödvändigheten att förbilliga flygresorna. Enligt uppgifter i pressen för en tid sedan har regeringen beslutat, att för statstjänstemännen begränsa förstaklassresorna inom Europa till endast ett mindre antal tjänstemän. Initiativen att förenkla flygresorna och göra dem billigare anser vi inom Ericsson-koncernen vara synnerligen glädjande och värda all uppskattning.

(Inom LME har vi numera den regeln betr. flygresor att i regel endast moderbolagets direktörer reser i första klass på flyg och då endast vid resor utanför Europa.)

krerade rester av opossum, ett förhållande som kanske verkar förbryllande på svenska pälsälskande damer.

Den största attraktionen är dock vulkandistriktet i Nordöns mitt. Med stor patriotism förklarar nyzeeländarna att dessa vulkaniska distrikt är världens mest kompletta, ett påstående vars sanningshalt jag varken vill eller kan bemöta. Där finns i alla fall hela raden av attraktioner, gejsrar, kokande dy, varma källor, jordånga etc., allt insvept i den pikanta doft av ruttna ägg som förekommer av svavel ger.

Bo Åslander



att besöka Nya Zeeland och diskutera problemen i samband med likströmsförbindelsen. Naturligtvis blev då även de redan levererade utrustningarnas prestanda och service föremål för ingående diskussion.

För att börja med likströmsprojektet så är det ett mycket stort och omfattande program som New Zealand Electricity Department har påtagit sig. Först och främst byggandet av en ny, mycket stor vattenkraftstation i Benmore - stationen är betydligt större än den största svenska. Dessutom skall man bygga den 54 mil långa luftledningen, som inom parentes sagt har endast två ledare mot de tre vi är vana att se på våra högspänningsstolpar, samt lägga ned den 4 mil långa högspänningskabeln i sundet mellan Nord- och Sydön, som är känt som ett utomordentligt besvärligt vatten med mycket starka tidvattenströmmar och plötsliga, svåra stormar. Även om arbetet är utlämnat till flera olika entreprenörer så skall samordningen ske hos NZED.

Vad gäller bärfrekvensen över likspänningskraftledningen är kundens krav på driftsäkerhet mycket stor, då hela kraftöverföringen är beroende av att telekommunikationerna fungerar. Av den anledningen kommer LME att leverera två av varandra oberoende utrustningar så att om något fel uppstår en hundraprocentig reserv alltid skall finnas. Många nya problem har måst lösas för att vi skall kunna lova en driftsäker förbindelse. Särskilt är störningsfrågan ett stort och allvarligt problem. De stora strömriktarstationerna genererar nämligen en enorm massa störningar, så att specialåtgärder måste vidtas för att hålla teleförbindelserna ostörda.

Nya Zeeland ligger mycket utsatt för alla vindar och landet är minst sagt

blåsig. Ibland händer det att det blåser mer än vanligt och då kan det gå som en av bilderna visar. På Sydön hade strax före min ankomst en kraftledningsstolpe blåst omkull och dragit tio andra med sig i fallet. Enligt obekräftade uppgifter beräknades vindstyrkan ha uppgått till omkring 75 meter i sekunden. Det var en förbryllande syn att se en hel serie stora järnstolpar ligga som brutna vasstrån efter marken. För en LM-are var det dock en liten källa till glädje att höra att fastän kraftledningen låg på marken flera kilometer så hindrade detta inte vår bärfrekvensutrustning från att fungera tillfredsställande.

Socialt och befolkningsmässigt är Nya Zeeland mycket likt Sverige. Hög standard och förhållandevis liten befolkning på en stor yta. Ser man däremot på klimat och natur så är likheterna obefintliga. Klimatet påminner om Sydeuropas, t. ex. Italiens. Naturen är mycket bergig och på Nordön finns dessutom stora vulkaniska distrikt med bland annat kraftverk drivna av vulkanisk vattenånga, s. k. geotermiska stationer. En av de synpunkter som kunden i sådana fall kan lägga på utrustningarna är till exempel att de skall vara stabila mot jordstötter. Ingenting får hoppa ur eller gå sönder om huset börjar gunga lite lätt.

Landet är mycket bergigt med Mount Cook (3 800 meter över havet) på Sydön som högsta topp. Skog förekommer i stor utsträckning, kanske mest på Nordön, men i allmänhet är bergssidorna täckta med gräs- och buskvegetation som tycks ge ett gott kreatursbete. Speciellt får förekommer överallt. Liksom det på vägarna här hemma brukar förekomma ett större eller mindre antal ihjälkörda igelkottar och harar, så är det en mycket vanlig syn med mer eller mindre massa-



Den 17 februari sattes L M Ericssons första publika automatiska telefonstationer i Canada i drift. Stationerna, som är belägna i L'Annonciation och Labelle i provinsen Quebec, är av L M Ericssons koordinatväljarsystem ARK 523 och har vardera en kapacitet av 600 linjer. Förutom dessa har ytterligare tre stationer med samma kapacitet beställts av The Bell Telephone Company of Canada. Dessutom har tre stationer beställts av The Maritime Telegraph & Telephone Company. Dessa stationer beräknas vara färdiga i höst.

Bilden t. v. från invigningen av telefonstationen i L'Annonciation visar fr. v. stadens borgmästare Mr. Rolland Pelletier, Mr. Rolland Lachapelle, Bell Telephone Co. of Canada, Mr. Simon L'Allier, kyrkoherde i L'Annonciation, Mr. H E Leonard, Bell Telephone Co. of Canada, och Mr. Eric Carnell, L M Ericsson Limited, Montreal.



Vid Birla Industrial & Technological Museum i Calcutta, Indien, invigdes den 16 mars ett »Kommunikationsgalleri». Museet har trots att det existerat endast fyra år rönt ett livligt intresse, dels från studerandes, dels från allmänhetens sida. Kommunikationsgalleriet har förverkligats med hjälp av bidrag från ett antal större in- och utländska företag och institutioner. Bl. a. har L M Ericsson skänkt telefonutrustning. Anläggningen invigdes av Prof. Humayum Kabir, minister för vetenskaplig forskning och kulturella angelägenheter, som på bilden ovan ses inspektera en arbetande modell av L M Ericssons koordinatväljarsystem. T. v. om Prof. Kabir ses Mr. A Bose, B.I.T. Museum, och t. h. Mr. A B Bhattacharya, chef för Ericsson Telephone Sales Corporation AB i Calcutta.

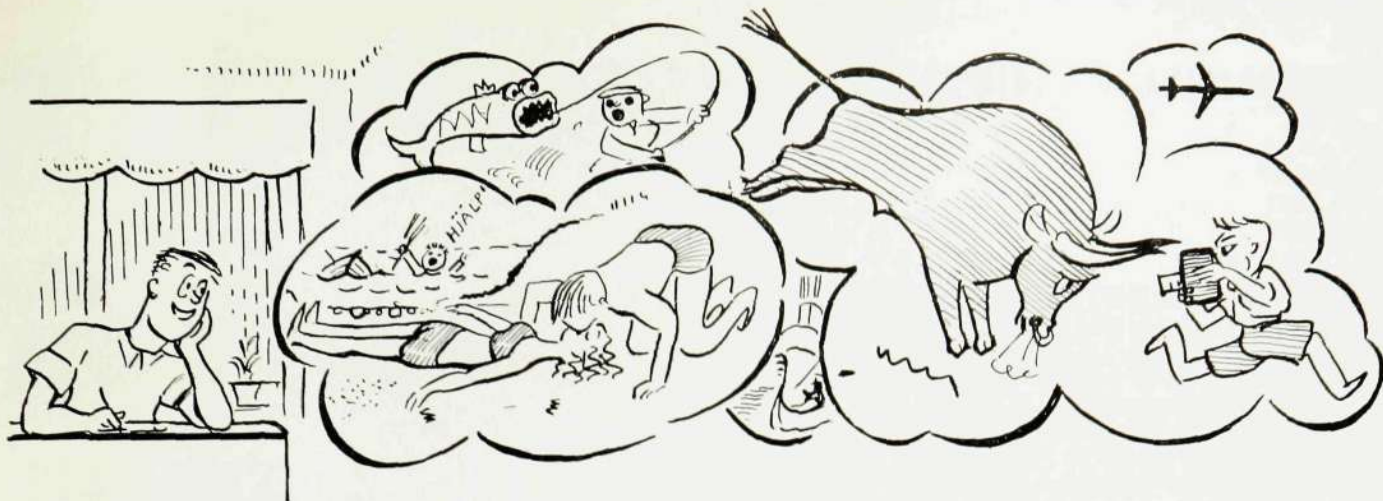


Under sista veckan i mars anordnades en »Telekommunikationsvecka» i Lissabon. I den teletutställning som ingick i programmet deltog Sociedade Ericsson de Portugal, Lda. med ett uppmärksammat urval teleteknisk utrustning. På bilden ovan från invigningen ses Portugals president, Amiral Américo Tomaz, ta del av L M Ericssons produkter med Sr. J Bento Miguel, S. E. P., som ciceron. T. h. om den senare ses arbetsminister Gonçalves de Proença.

Den 11 april invigdes i Ecuador en av L M Ericsson levererad radiolänk mellan hamnstaden Guayaquil och badorterna Playas och Salinas på halvön Santa Elena. Expeditionen av samtalen sköts tills vidare manuellt men kommer att automatiseras i samband med idriftsättningen senare i år av de ARM-steg, som beställts för huvudstaden Quito och Guayaquil. Därvid blir också trafiken mellan dessa båda städer automatisk.

Ecuadors president Dr. Carlos Julio Arosemena förklarar anläggningen tagen i bruk vid ett telefonsamtal med borgmästaren i Salinas. Stående fr. v. ses chefen för telefonförvaltningen i Guayaquil, Ing. Enrique Alarcón, chefsadjutanten flygmajor Manuel Chicaiza samt ministern för offentliga arbeten och kommunikationer, Ing. Miguel Salem Dibo.





Mitt bästa sommarminne

Vid arbetsdagens slut fredagen den 5 juli slår timmen Semester för det stora flertalet LM-are. Sätten att tillbringa semestern är legio men alla hoppas vi väl på en varm och solig ledighet. Och så kanske att få uppleva något utöver det vanliga, kort sagt att få ett riktigt sommarminne.

»Mitt bästa sommarminne» blir också mottot för Kontaktens sommarpristävling. Vi ber er skriva om någon trev-

lig händelse eller något ovanligt ni upplevt under en sommar, vilken som helst. Utforma gärna er berättelse som ett kåseri på högst 1 000 ord. Ämnesvalet är fritt bara det rör sig om något sommarminne och kom ihåg att dikten ofta överträffas av verkligheten.

En jury bestående av Kontaktens redaktionskommitté och redaktion kommer att granska den som vi hoppas strida floden av bidrag. Ett pris på 150 kr

får den som skrivit det tävlingsbidrag juryn finner bäst. Vidare delar vi ut ett andrapris på 100 kr och ett tredjepris på 50 kr.

Tävlingsbidragen vill vi ha senast den 2 september under adress Personaltidningen Kontakten, L M Ericsson, Stockholm 32. Skriv Mitt bästa sommarminne på kuvertet.

Lycka till med författandet!

LME:S FOND- OCH NYEMISSION...

Forts. från sid. 50

ling av aktierna låta dem återfå det nominella värde de hade före 1937 års rekonstruktion av bolaget. Vid detta tillfälle nedstämplades aktiernas nominella värde från 50 till 35 kronor för att därigenom täcka förluster, som bolaget lidit genom Kreugerkraschen och under depressionsåren i början av 1930-talet.

Nyemissionen

Genom fondemissionen tillförs bolaget icke något nytt kapital. Kontantemissionen av nya aktier, som styrelsen anser vara erforderlig för finansiering av bolagets växande rörelse och som omfattar 621 419 nya B-aktier, tillför däremot bolaget 62,2 mkr. Företrädesrätt att teckna nya aktier tillkommer såväl A- som B-aktieägare. De får teckna en ny aktie för 10 gamla.

Emissionskursen 100 kronor per aktie innebär som framgår av en jämförelse med den aktuella börskursen på LME-aktier cirka 150 kronor, en favör för de gamla aktieägarna.

Nyemission av aktier är vanligen en dyrbar finansieringsform för aktiebolag. Den kräver hög räntabilitet hos de investeringar som finansierats på detta sätt. Orsaken till detta är den dubbelbeskatt-

ning som aktiebolagens vinstmedel är utsatta för. Först beskattas nämligen vinstmedlen en gång hos bolagen. Vinstmedlen kan därefter delas ut till aktieägarna, sedan lagstadgade avsättningar till bundna reserver gjorts. Hos utdelningsmottagarna blir sedan utdelningen föremål för en ny inkomstbeskattning. Önskar ett bolag ge sina aktieägare en utdelning av $p\%$ på nyemitterade aktier, måste bolaget kunna förränta kapitalet efter cirka $2,5 \times p\%$.

En väsentligt fördelaktigare finansieringsform utgör obligations- och förlagslån. Räntorna på dessa lån är avdragsgilla vid bolagens beskattning och beskattas endast hos betalningsmottagarna. Är räntan $p\%$, är minimiförräntningskravet på motsvarande investeringar hos bolagen också $p\%$.

Under sådana förhållanden försöker bolagen att i största möjliga utsträckning finansiera ötokningar av sin verksamhet - i den mån självfinansieringsförmågan är otillräcklig - genom upptagande av obligations- och förlagslån. Kapitalmarknaden har emellertid inte förrän på allra sista tiden kunnat tillfredsställa bolagens efterfrågan på långfristigt kapital. För att uppmuntra till ökad aktiefinansiering har statsmakterna på försök medgivit, att vid nyemissioner av aktier under åren 1961-1966 utdelningar på upp till 4% på det kapital, som därvid till-

föres bolagen, får behandlas som avdragsgilla kostnader vid bolagens beskattning under de 6 år som följer efter nyemissionsåret. Aktieutdelningar blir alltså under dessa år i stort sett jämställda med räntebetalningar.

Dessa fördelaktiga bestämmelser kommer att äga tillämpning på de utdelningar som LME kommer att göra under åren 1964-1969 på de nyemitterade aktierna.

Nyemissionen kommer att äga rum under tiden 2 september-31 oktober 1963.

Gynnsammare kapitalstruktur

Förutom de fördelar med emissionerna som ovan nämnts, tillkommer den att relationen mellan bolagets eget kapital och främmande skulder förbättras. Är det bundna egna kapitalet för litet i förhållande till bolagets skulder och för litet med hänsyn till den utdelning som lämnas, äger bolaget icke rätt att fritt disponera över sina vinstmedel. En del av dessa måste nämligen enligt bestämmelser i aktiebolagslagen avsättas till bolagets skuldregleringsfond, innan utdelningar kan göras. Detta måste ske oberoende av om bolaget i övrigt är väl konsoliderat. Sedan de båda emissionerna genomförts, kommer behovet av avsättning till skuldregleringsfonden att minska kraftigt.



Bollmora LM:s nya arbetsplats

Vid halvårsskiftet får L M Ericsson ett nytt välbehövt lokaltillskott i och med att ABN-bolagens fabriker i Bollmora har inköpts. Det är Wennergrens nybyggda och sedermera nedlagda fabriks- och kontorslokaler för tillverkning av datamaskiner som övertagits och de ger LME ytterligare cirka 18 000 kvm brutovåningsyta.

Anläggningen ligger efter Tyresövägen cirka 800 meter från Bollmora centrum utanför Stockholm. Den består av en central direktionsbyggnad från vilken sträcker sig två kontorshus, ett på vardera sidan. Till varje kontorshus finns dessutom en verkstadslänga. Kontorshuset omfattar cirka 7 000 kvm våningsyta och de båda verkstadshallarna cirka 9 400 kvm. Resten av våningsytan upptas av gemensamma utrymmen som matsal, kök, pannrum m. m.

De nya lokalerna skall i huvudsak disponeras av SER och Erga. Redan nu är de nya lokalerna till 90 procent fullbelagda på papperet, men möjlighet finns att genom framtida tillbyggnader erhålla ytterligare 25 000 kvm våningsyta.

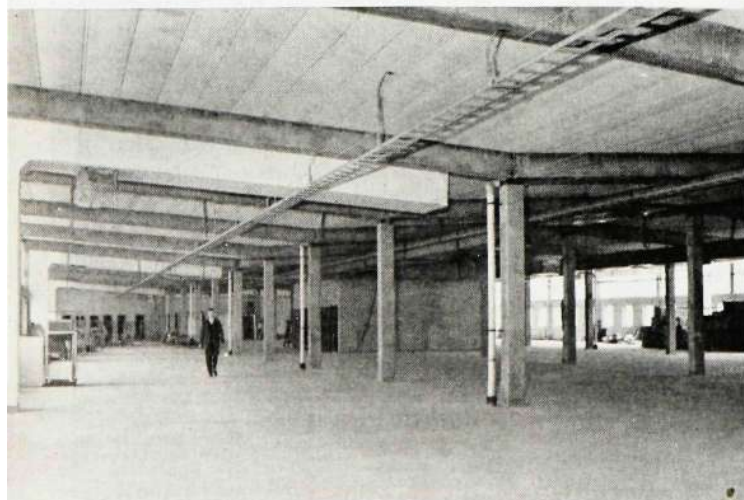
Nu är emellertid anläggningen inte helt färdig. En del inredningsarbeten återstår liksom planeringen av fabriksomtomten. Dessutom skall verkstadshallarna förses med en hel del väggar för att bättre kunna anpassas till lokalbehovet för SER:s tillverkning och Ergas laboratorier.

Redan till hösten skall dock de första inflyttningarna äga rum och någon gång under 1964 – exakt när är omöjligt att förutsäga – skall Bollmora-anläggningen helt ha tagits i bruk. Cirka 600 LM-are beräknas då ha arbete där.

Flyttningen till Bollmora vållar med

tanke på avståndet till Stockholms centrum naturligtvis en del problem ur transportsynpunkt för SER:s och Ergas anställda. Hur man skall lösa den detaljen på bästa sätt är ännu inte definitivt klart. Men genom matarbussar eller dylikt från närmaste Tunnelbanestation bör det kunna gå att effektivt lösa reseproblemen för de anställda. Dessutom kommer Bollmora kommun att ställa så många bostäder som möjligt till förfogande för LM-arna.

På bilden ovan syns den nya anläggningen. I mitten direktionsbyggnaden omgiven av kontorshuset. Nedan till vänster en av verkstadshallarna som den ser ut i dag. Genom mellanväggar kommer det stora »havet» att delas upp i betydligt mindre enheter. Bilden nedan till höger visar en av kontorslängorna i närbild.



TRÅDSTUMPAR

HUR MAN FÅR LÖNEFÖRHÖJNING — HUR MAN
FÅR BÄTTRE JOBB — HUR MAN BEGÄR LÖN

Häromdagen kom en förnämlig bok indansande på redaktionen. Det var Shepherd Meads »Hur man vinner framgång i affärslivet utan att egentligen anstränga sig». Efter att ha läst förordet saxar vi genast några väsentliga avsnitt och överlämnar dem med varm hand till er »som har svårt att avancera i firman».

Hur man får löneförhöjning

»De första löneförhöjningarna är alltid de svåraste. Det är mycket svårare att få lönen höjd från 200 till 220 kronor i veckan än att på ett senare stadium avancera från 50 till 75 000 kronor om året.

Detta beror på att du på 200-kronorsstadiet är »anställd» och därmed en naturligt fiende till företagsledningen, medan du på 50 000-kronornivån och därutöver »är på vår sida». Ju snabbare du skapar »på-vår-sida»-atmosfären, desto bättre.

Nedan följer några utmärkta knep som bör användas växelvis:

1. *Tecken på fattigdom och namm-löst elände.* Överdriv inte! Var tapper och stoisk. »Det spelar ingen roll, för min egen del, direktörn. Man lär ju tänka bättre när magen är tom. Det är bara för barnens skull.»

Lapparna på dina kläder bör utväljas så att det verkar som om du hade försökt att få dem i ett tyg som liknar kostymens.

Och försumma inte bilen. »Ber om ursäkt för jag kommer så sent, direktörn. Men min gamla rishög till bil går sönder jämt. Jag skall köpa litet pianotråd på vägen hem.»

»Pianotråd?»

»Ja, det blir det bästa. Så att inte dör-rarna ramlar av igen.»

2. *Den filosofiska attityden.* Låtsas som om det inte var pengarna du brydde dig om. Det ställer hela samtalet på ett högre plan.

»Plötsligt kom det över mig, förstår direktörn. Vad är det egentligen vi lever för? Både ni och jag. Innerst inne vill vi ju fly, känna jorden mellan tårna. Pengar spelar ju egentligen så liten roll.»

Han kommer att be dig om ursäkt när han ger dig löneförhöjning. Jord mellan tårna kan han ju inte ge dig.

3. *Låtsas att du söker nytt jobb.* Undvik naturligtvis att säga att du gör det.

Var hemlighetsfull. Men ta alltid med dig portföljen när du går till lunch och se till att man lägger märke till att du har den med dig. Du kan fylla den med smörgåsar, tvätt, stenar eller gamla PM, men den måste vara fylld. Det skadar inte med en och annan promenad på morgonen och eftermiddagen.

Hur man får bättre jobb

Många har nått målet genom hårt arbete och efter att ha stannat månad efter månad i samma företag och långsamt stigit genom graderna. De kommer att få dygdens och flitens belöning.

Men du för din del kanske hör till den snabbfotade och bländande typen som inte gärna sitter kedjad vid ett och samma skrivbord under någon längre tid. Gör dig inga bekymmer.

Hoppa bock! Den verkliga bockhoppningsexperten avancerar till och med snabbare än sin mer stillasittande kollega. Och han möter ständigt nya miljöer och nya vänner.

Var alltid ett hopp före alla andra. En skicklig bockhoppare får aldrig sparken. Visserligen händer det ofta att du (liksom de flesta bockhoppare) kommer underfund med att du är för bra för ditt jobb. Själv märker du det kanske genast, men din arbetsgivare – vars hjärna kanske inte är så skarp – gör det kanske inte förrän efter något halvår. Förekom honom. Hoppa! Det ser trevligare ut om en tänkbar arbetsgivare in spe förhör sig om ditt förgångna:

»Jo, den här gossen Flinkolin säger att han var anställd hos er fem månader 1955. Avskedade ni honom?»

»Nej det kan jag inte påstå. Han sade upp sig. Sade att han hade ett bättre erbjudande.»

Verka aldrig bockhoppare. Ingen arbetsgivare vill anställa dig på ett halvår.

Sälj dig själv. Den verkliga bockhopparen är en överdådig försäljare av sin egen personlighet. Med sin självsäkerhet och sin lätta kvickhet, sin begåvning och med namnen på alla branschens store på sina läppar bländar han varje personalchef. Lova vad som helst. Du vet att du kan infria alla dina löften, men innan du verkligen hinner bevisa det är du på väg till andra ängar där gräset är grönnare.

LME:s fritidskommitté

har hållit årsmöte varvid kommittén för 1963 fick följande utseende: ordf. Gunnar Persson, HF/ZbpC, sekr. Allan Ulvborn, TVpk, kassör Gösta Wallin, HF/F 83, v. ordf. och bolagsrepr. Bengt Wennberg, HF/Vbp, v. sekr. Arne Hansen, HF/Ajb, Eric Nilson, HF/Vt 17, Ivan Hellgren, HF/Maa, Adolf Jansson, HF/Vt 11, bolagsrepr. Nils Svensson, HF/PC och Folke Zandin, HF/Vas.

Under föregående verksamhetsår genomförde fritidskommittén en rad arrangemang. Sälunda anordnades traditionsenligt LM-dagen på Gröna Lund, Luciafest i matsalen och julgransplundringarna för barn. Dessutom ordnades en fågelutflykt och en rad teaterabonnemang på olika teatrar i Stockholm. Vid ett sammanträde mellan fritidskommittéerna på de olika verkstäderna och dotterbolagen i Stockholmstrakten överenskoms om samarbete i fritidsverksamheten och då i första hand i fråga om teaterabonnemang. Kontaktmän på de olika verkstäderna och företagen utsågs.

LM-dagen 1963 blir i år söndagen den 8 september. Som vanligt är det Gröna Lund som då slår upp sina portar för alla LM-are med familjer. Utom de vanliga attraktionerna som Gröna Lund bjuder på kommer LM:s motorklubb att anordna ett familjebilrally.

Reservera alltså söndagen den 8 september för LM-dagen!

Hur man begär lön

Din blivande arbetsgivare frågar dig alltid om hur stor lön du begär. Var inte girig. Ditt mål är att tjäna andra. Pengarna kommer först i andra hand. Få honom att inse detta.

Du bör emellertid komma ihåg dessa små råd:

1. *Begär aldrig månadslön.* Tala inte ens om månadslön. Det hör småfolket till. Tala bara om årslönen och nämn bara tusenlapparnas antal. Säg nonchalant femtio, hundra eller tvåhundra eller så mycket som du anser att företaget kan avvara.

2. *Är aldrig förlägen.* Säg aldrig »Är tjugofemtusén för mycket?» Om du blir tillfrågad skall du i stället svara:

»Jaså pengar! Ärligt talat har jag inte tänkt mycket på den detaljen. Det gör i stort sett detsamma. Så mycket ni tycker är lämpligt. Min villa är i utmärkt skick och jag kan alltid hyra ut mitt ställe på Särö om det kniper. Jag skulle kunna klara mig en tid på något mellan femtio och sjuttiofemtusen kronor och när jag hunnit bevisa att jag verkligen gör skäl för en ordentlig lön skulle vi kunna ta upp diskussionen på allvar.»

Så har då årets största skytteevenemang – Svenska Dagbladets *Korporationsskjutning*, även kallad »världens största skyttetävling på en bana samma dag» – avverkats. Det skedde på Stora Skuggans skjutbana den 12 maj, en ljuvlig försommardag med idealväder för skytte.

L M Ericsson vann Korpen förra året. Och det hör till segrarens lön att påföljande år stå för alla tävlingsarrangemang. K-B Olsbro, MpC, skytteklubbens sekreterare, ledde med säker hand sina ett-hundra medhjälpare på tävlingsexpeditionen. Ingenting får mankera en sådan här dag! Allt måste ske med största precision, då minsta fel i maskineriet kan ställa till stort trassel. Resultatuträknare, comptometer- och hålkortsoperatriser, klistrare, textare, ordonnanser och



LME »bara» trea i korpskyttet

flera andra måste klara sitt precisionsjobb i hektiskt tempo. »Generalen» Olsbro kan vara nöjd. Allt klaffade perfekt. Tacksamma skyttars lovord och pressens uttalanden vittnar därom.

Om man inte vinner en tävling, så ska man ju som bekant komma med en massa s. k. bortförklaringar. Nåja, skytte är nu en gång en sådan där »sävlig» sport. Man får inte jäkta, om man ska skjuta bra. Lugn och absolut koncentration är ovillkorliga förutsättningar för ett gott resultat. Att rusa från ett intensivt jobb på tävlingsexpeditionen ut på skjutvallen och där tillkämpa sig en poäng, som får resultatsiffran att stiga i korplaget – det är sannerligen inte så lätt.

Polisen tog oss i år med 843 poäng och AGA trängde sig emellan med 839 poäng före LME:s 835 poäng.

Vi har det starkt ställt i de lägre skjutklasserna och där höll sig skyttarna väl framme. Men i år ville det sig inte riktigt i de högre klasserna. Vi hade behövt en Sundberg till med 93 poäng eller en tredjeklassare med några poäng över de magiska 90 för att bärga segern. Men »det går flera tåg»...

Våra lärlingar måste få en särskild

elogie för sitt skytteintresse. Inte mindre än ett 30-tal ställde nämligen upp i Korpen för första gången och skötte sig med den äran. Langvall klämde in 93 poäng, Westin 92 och Rylander och Lidén vardera 91 poäng – sannerligen inga dåliga resultat för unga skyttar i en så pass spännande tävling som Korpen!

Sten Dahlqvist

LME-skyttarnas korp-resultat redovisas i prislistan här nedan:

Klass 5

1. J Sundberg, HF/Ma, 93 poäng, 2. L Gustavsson, HF/Vt 15, 87 p.

Klass 4

1. R Falk, HF/Ma, 85 p., 2. G Holmstedt, BA/V, 85 p., 3. K B Olsbro, HF/Mp, 84 p., 4. A Wannbäck, HF/Vp, 81 p.

Klass Vet.

1. G Franzén, HF/F 66, 80 p., 2. O N Pedersén, HF/Iv, 70 p.

Klass 3

1. S Jakobsson, DKB, 89 p., 2. V. Muzsombathi, T/Kr, 84 p., 3. S Hjelting, HF/Vt 15, 84 p., 4. L Lundgren, BA/Cf, 82 p.

Klass 2

1. S Ottesjö, T/Kk, 96 p., 2. A Färjh, HF/Ma, 95 p., 3. J Tuomenheimo, T/Kxa, 95 p., 4. I Rhedig, HF/Yl, 95 p., 5. J Kristiansen, HF/Ma, 93 p., 6. P O Berg, HF/Zm, 93 p., 7. A Ohlsson, T/Kt, 91 p., 8. T Pählman, T/Kr, 91 p., 9. H Wallanger, HF/Ma, 91 p., 10. O Bendrik, HF/Vt 32, 90 p., 11. S. Kullberg, HF/Ma, 89 p., 12. B Gulin, T/Kk, 88 p., 13. P Petersson, HF/Us, 88 p., 14. S Lundin, HF/Ck, 87 p., 15. S A Z Johansson, HF/Vp, 87 p., 16. B Tiberg, HF/Aj, 86 p.

Klass 1

1. V Cajzago, T/Kr, 98 p., 2. T Lepik, T/Kk, 97 p., 3. R Langwall, HF/Vt 02 E, 93 p., 4. Å Ramsenius, T/Kr, 92 p., 5. A Westin, HF/Vt 27, 92 p., 6. S Rylander, HF/Vt 02 M, 91 p., 7. Ch Lidén, HF/Vt 02 M, 91 p., 8. I Krylbjer, HF/Vt 15, 88 p., 9. B Olsbro, HF/Vt 02 E, 88 p., 10. H Brewitz, HF/Vt 27, 87 p., 11. H Whitlock, HF/Vt 15, 86 poäng.

Det rädde en febril verksamhet på skjutexpeditionen där man tog DKB:s hålkortsmaskiner till hjälp för att snabbt kunna pretera resultatlistorna, som de deltagande skyttarna nyfiket väntade på.





LM-kvinna bra bilförare

L M Ericssons Motorklubb anordnade i våras i samarbete med Motor manöverprov för LM-bilisterna på fabriksgården vid Tellus. Nu blev det dock regnväder och det bidrog väl till att inte mer än 40-talet LM-are ställde upp. Tyvärr, för manöverproven innebär inga konstigheter alls. De åtta proven omfattar så vardagliga saker som parkering i vänster- och högerficka, garagekörning, körning genom trång port och parkering mot stolpe. Alltså egentligen bara situa-

tioner som varje bilist råkar ut för så gott som dagligen. Men tyvärr är det väl också så att körskickligheten blivit en prestigesak och man inte gärna vill visa sina kolleger hur dåligt (?) man i själva verket kör.

Av de 40 som ställde upp kvalificerade sig ett 30-tal för fortsatt deltagande i rikstävlingen. Ett guldmärke, tretton silver- och sexton bronsmärken erövrades. Endast en kvinna vågade ställa upp men hon visade sig köra betydligt bättre

än åtskilliga manliga kamrater. Endast 8 prickar och silvermärke. Bra gjort!

Bilden till vänster visar en av de värsta stötestenarna, parkering mot stolpe. En av M:s funktionärer kontrollmäter avståndet, som får vara högst 20 cm. För varje cm däröver blev det en prick. En kontroll som de flesta stupade på. Därbredvid är en av LM-arna på väg att börja garageprovet.

Om intresse finns så kommer nya manöverprov att anordnas senare.

KCM i simning

Koncernmästerskapet i simning arrangerades i år av FÖB:s idrottsförening och tävlingarna hölls i Åkeshovsbadet i Bromma den 24 april. Deltagarantalet var rekordartat stort, då inte mindre än 60 simmare deltog i tävlingarna. Ett stort antal släkt och vänner mötte upp på åskådarplats och hejade fram sina favoriter.

De bästa resultaten:

Damer

50 m fritt (6 startande):

1. B Karlsson, HF, 0.47.7, 2. S Andersson, KV, 0.49.7, 3. I Öhlund, FÖB, 1.02.3, 4. U Jansson, FÖB, 1.02.8.

Oldboys

50 m fritt (8 startande):

1. G Särne, HF, 0.33.7, 2. E Nordfeldt, HF, 0.36.3, 3. S Andersson, SIB, 0.36.3, 4. S Norell, SIB, 0.37.2.

50 m bröstsim (13 startande):

1. G Särne, HF, 0.41.0, 2. S Norell, SIB, 0.42.4, 3. L Hyll, FÖB, 0.42.8, 4. E Lepänen, HF, 0.44.3.

Seniorer

50 m fritt (15 startande):

1. L Sundström, SKV, 0.28.9, 2. G Lundin, HF, 0.30.0, 3. R Klang, HU, 0.30.4, 4. R Nirling, ERGA, 0.30.8.

100 m bröstsim (15 startande):

1. L Sundström, SKV, 1.30.5, 2. R Klang, HU, 1.35.6, 3. R Björk, ERGA, 1.40.9, 4.

E Dahlberg, HF, 1.42.5, 5. H Persson, FÖB, 1.42.8.

Lagkapp

Damer 3 × 25 m:

1. HF, 1.14.5, 2. FÖB, 1.21.2, 3. FÖB, 1.22.6.

Oldboys 3 × 50 m

1. HF, 1.55.3, 2. SIB, 2.33.8, 3. FÖB, 2.43.8, 4. FÖB, 2.53.2.

Seniorer 3 × 50 m

1. HF, 1.35.2, 2. FÖB, 1.55.9.

KCM i terränglöpning

Koncernmästerskapet i terränglöpning hade i år förlagts till Lilljansskogen och för första gången på många år kunde man tala om en fullträff för arrangörerna, som i år var FÖB:s idrottsförening.

Banan som lagts av Lars Hyll var perfekt. Snitslingen gick genom ett vackert skogsparti. Terrängen var variationsrik och dessutom genomfördes tävlingen i absolut bästa tänkbara väderlek. Dock hade man kanske hoppats på ett större deltagarantal, men på grund av smittkoppsvaccinationen var det många som inte kunde vara med. J Kallaanvaara, KV, blev koncernmästare i seniorklassen, medan HF-are toppade de övriga klasserna. Lagtävlingen däremot vanns av FÖB med HF på andra och Erga på tredje plats.

De bästa resultaten:

Seniorer (8 startande):

1. J Kallaanvaara, KV, 14.15, 2. H Persson, FÖB, 14.27, 3. K Johansson, FÖB, 14.51, 4. R Hammar, HF, 14.59.

Oldboys (8 startande):

1. A Asenlund, HF, 7.21, 2. B Lindgren, HF, 7.40, 3. S Reslov, FÖB, 7.56, 4. L Hyll, FÖB, 7.59.

Juniorer (6 startande):

1. B Yvling, HF, 6.51, 2. A Persson, FÖB, 7.07, 3. S O Söderberg, SKV.

Propagandaklass (3 startande):

1. R Jansson, HF, 7.40, 2. S Mossberg, FÖB, 8.34, 3. S Johansson, FÖB, 9.59.

Lagtävling:

1. FÖB, 36.25, 2. HF, 37.13, 3. Erga, 46.55.

KCM i badminton

Koncernmästerskapet i badminton för år 1963 arrangerades av Radiola Sportförening och spelades i Råsundahallen lördagen och söndagen den 6-7 april. Tävlingarna hade samlat 16 deltagare i singel för seniorer, 8 par i dubbel, 6 deltagare i oldboys och 4 i damklassen.

Enda utsocknes var Göteborg, vars singelman U Törnblom motsvarade sin klubs förtroende genom att hemföra singelklassen för seniorer.

Följande koncernmästare korades:

Damer: B Holmestrand, FÖB.

Herrsingel, seniorer: U Törnblom, Göteborg.

Herrsingel, oldboys: R Kruseborn, HF.

Herrdubbel: R Kruseborn/G Bäck, HF.

ÅRETS STIPENDIER . . .

Forts. fr. sid. 42

leverket, 1 200 kr för studiebesök vid teleförvaltningarna i Storbritannien och Nederländerna (informationsavdelningarna).

Telefonaktiebolaget L M Ericssons Stiftelse för främjande av elektroteknisk forskning har av årets stipendiemedel utdelat stipendier till

professor Stig Ekelöf, CTH, 3 500 kr för att delta i den internationella konferensen rörande elektromagnetiska re-läer, som den 8-11 oktober 1963 anordnas vid Thoku University, Sendai, Japan;

civilingenjör Lars-Olof Norén, HF/Us, 2 000 kr för att i England och Frankrike studera utvecklingstendenserna för elektroniska telefonstationer;

ingenjör Ole Johannesen, T, 2 000 kr för studiebesök hos brittiska industrier;

ingenjör Kjell Sandberg, HF/M, 2 000 kr för studiebesök hos brittiska industrier;

teknolog Claes-Göran Bringdal, HF/Y, 2 000 kr för fortsättande av studier vid Kungl. Tekniska Högskolan;

ingenjör Rolf Eriksson, HF/Us, 2 000 kr för fortsättande av studier vid Kungl. Tekniska Högskolan;

ingenjör Rolf Hansén, HF/Us, 2 000 kr för fortsättande av studier vid Kungl. Tekniska Högskolan;

ingenjör Robert Parmhed, HF/Us, 2 000 kr för fortsättande av studier vid Kungl. Tekniska Högskolan;

ingenjör Lennart Hallberg, MÖ, 2 000 kr för fortsättande av studier vid Chalmers Tekniska Högskola;

ingenjör Erik Altenstedt, MÖ, 1 500 kr för fortsättande av studier vid Chalmers Tekniska Högskola;

civilingenjör Bengt Wedelin, CTH, 1 650 kr för att delta i IFAC-kongressen i Basel den 27/8-4/9 1963;

tekn. lic. Charles Davidson, CTH, 1 650 kr för att delta i IFAC-kongressen i Basel den 27/8-4/9 1963;

teknolog Jon Heier, CTH, 650 kr för att delta i Deutsche Arbeitsgemeinschaft Kybernetiks kongress i Karlsruhe 1963.

LMMK tog revansch

I slutet av maj utkämpades en lagtävling i nattorientering för bilar mellan femton ekipage från L M Ericssons Motorklubb och lika många från Standard Radios Motorklubb. Banan som mätte åtta mil var förlagd till Södertörns-trakten. LMMK vann så knappt som med en poäng. Slutpoängen blev för LMMK 16 mot 15 för Standard Radio. Därmed tog LM-arna revansch för förra årets nederlag och hämtade tillbaka vandringspriset.

VI TACKAR

. . . för födelsedagshyllningar

Inga Appelgren, HF/Cfar
Martin Landelius, GV/Vt 562
Elis Larsson, HF/Zms
Ernst Lätt, BA/Vp
Margit Sterner, T/Krr
Artur Svensson, RIF/Fo
Gösta Svärd, HF/B
Alvar Akerström, HF/Vplm

. . . för annan vänlighet

Karl Johan Bohman, HF/Vp
Christine och Lars Olov Engvall, HF/Yxt
Hans Arne Hansson, HF/Zm
Olof Jansson, HF/Cfk
Brüt-Marie Ottebring, HF/XI
Elsa Rundström, HF/Ebe

. . . för vänligt deltagande

vid min makes och min faders, Gunnar Gustavsson, HF/Vt 16, bortgång

Agnes och Björn Gustavsson

vid min makes, Ture Johansson, HF/Zms, bortgång

Linnca Johansson

vid min makes, Gustaf Tillberg, tidigare HF/Vt 27, bortgång

Hildur Tillberg

Kan Ni LME?

Hur pass väl känner Ni till L M Ericsson-koncernen i Sverige? Vet Ni hur de olika anläggningarna ser ut? I så fall bör inte sommarpristävlingen bereda er några större svårigheter. Vi har här blandat ihop några olika anläggningar och det gäller nu att identifiera byggnaderna. Sammanlagt tio olika LM-arbetsplatser finns med på bilden. För att göra det litet lättare följer här nedan femton namn, av vilka alltså fem är fel. Placera det rätta namnets nummer på de olika byggnaderna och skicka in bilden med namn och adress till Personaltidningen Kontakten, L M Ericsson, Stockholm 32. och lösningarna vill vi ha senast den 18 augusti. De tre först öppnade lösningarna med flesta antalet rätt erhåller 35, 25 resp. 15 kr. Lycka till!

- | | |
|----------------------------|----------------------|
| ① Huvudfabriken | ② Ronneby |
| ③ Söderhamn | ④ Rifa |
| ⑤ Ermi | ⑥ Karlskrona |
| ⑦ Öregrund | ⑧ Olofström |
| ⑨ Kabelverket, Älvsjö | ⑩ Alpha |
| ⑪ Erga | ⑫ Sieverts Kabelverk |
| ⑬ Signalbolaget | ⑭ Radiobolaget |
| ⑮ Gamla L M vid Thulegatan | |



Namn

Adress



FRÅN FÖRETAGS NÄMNDERNA

Ing. Jönsson rapporterade att förslagskommittén sedan föregående nämndsmanträde behandlat två nyinkomna samt ett tidigare belönat förslag. Samtliga förslag var inlämnade av hr Alf Karlsson, Kh 51. Hans nya förslag avseende fastspänningsanordning vid kärnsvarvning belönades med 125 kronor medan det andra nya förslaget inte kunde bli föremål för belöning. Hr Karlssons förslag avseende nitverktyg för att nita fast kopparmantel, som tidigare belönats med 100 kronor, har erhållit en tillägsbelöning av 100 kronor.

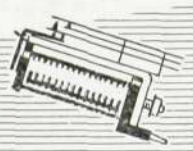
Dagslägget

Disp. Fagerholt anförde att man förutser en ganska stor ökning på lindningssidan vid Katrineholmsfabriken och en viss ökning även på förbindningssidan. Kh har dessutom stora eftersläp på förbindning och provning av reläsatser, som man måste försöka ta igen. På den mekaniska sidan är tillströmningen av arbete från avd. 27 vid HF nu något mindre än tidigare, men inläggningen är fortfarande relativt god.

Disp. Fagerholt framhöll vidare att arbetskraftsbristen i Katrineholm gör att man överväger att stoppa personalinbyggnaden för kabelsyningen och koncentrera nybyggnaden till förbindningssidan. Eventuellt kommer man att placera kabelsyningen vid Örebrofabriken. Beträffande läget vid Norrköpingsverkstaden anförde disp. Fagerholt att man avser att öka reläjusteringen till dubbla det nuvarande. På transformatorlindningen har man i det närmaste kommit upp i budgeterad takt, varför ökningen där inte kommer att bli så stor. Beträffande montering och förbindning av likriktarstaplar behöver man också öka något för att klara av eftersläpet. Fjädergruppsbyggnationen kommer att flyttas över till Norrköpingsverkstaden och meningen är att verkstaden skall bli självförsörjande på detta område.

Övering. Mohlin anförde att som han tidigare framhållit i nämnden planeras bottenplanet vid Kh att användas för svarvning, glödning och ytbehandling av kärnor. Redan under hösten 1962 var man klar att beställa en förnick-

Kh



lingsautomat till Kh, men på grund av skärpta kvalitetskrav vid kärntillverkningen har man emellertid tvingats att göra en omvärdering beträffande ytbehandlingsutrustningen. Man har nu fått in offerter på förnicklingsautomater enligt de nya kraven, men ingen av offerterna är godtagbar. En av de offerterade automaterna kan emellertid med vissa justeringar användas och man hoppades kunna slutföra förhandlingarna beträffande de önskade ändringarna inom kort. Därefter kommer det att dröja från 8 till 12 månader innan automaten är levererad.

Övering. Mohlin framhöll därefter att problemet för hela HF-området för närvarande är att få tillräcklig kapacitet till sluttempona i relästatstillverkningen, dvs. till förbindning och provning. Kapaciteten i de första tempona och mellan-tempona i denna tillverkning är nu i stort sett tillfredsställande. Man bedömer att kapaciteten för sluttempona måste utökas ytterligare, men samtidigt måste man under nuvarande konjunkturförhållanden avväga utbyggnaden, så att den totala kapaciteten inte blir för stor när all den personal som anställs har kommit upp i normal takt.

Mot bakgrunden av bl. a. den senaste tidens kostnadsstegringar måste man parallellt med uppdragningen av kapaciteten inrikta sig på en intensifierad rationalisering av tillverkningen. Under tider av stark expansion kommer rationaliseringsarbetet ofta i bakgrunden, men det är nödvändigt att rationalisera för att kompensera de ökade kostnaderna, så att man har möjligheter att behålla oförändrade försäljningspriser, ty på grund av konkurrensen på världsmarknaden kan LME inte själv bestämma försäljningspriset för sina produkter. Under de närmaste åren kommer man därför att intensifiera rationaliseringsarbetet och rationaliseringsidéer är väl-

komna även inom ramen för förslagsverksamheten.

Övering. Mohlin anförde avslutningsvis att rationaliseringsarbetet innebär att man tar bort onödiga arbetsuppgifter, varför det inte behöver bli otrivsammaré på arbetsplatserna på grund av rationaliseringsarbetet.

Hr Runbjörk frågade om det fanns risk för konkurrens mellan Ericofonen och den nya telefonmodell, som Televerket i dagarna presenterat.

Övering. Mohlin svarade att LME och Televerket gemensamt har utvecklat den nya telefonmodellen Dialog. Dialogen är en förbättring av den konventionella apparattypen, medan Ericofonen är en apparat med modern formgivning, och båda apparaterna har inom sina respektive marknader framtiden för sig.

Kh den 5/3 1963

RIF



Ing. Gustafsson rapporterade att under 1962 hade 28 förslag lämnats in till förslagskommittén. 18 förslag tilldelades skedar och av dessa belönades 15 med sammanlagt 2 500 kronor. Tre av de under året inlämnade förslagen var vid årsskiftet 1962/63 bordlagda för ytterligare utredning, medan fyra av förslagen inte kunde bli föremål för belöning. Ing. Gustafsson meddelade vidare att förslagskommittén vid sitt senaste sammanträde behandlade sju nya samt två tidigare bordlagda förslag. Tre förslag belönades med sammanlagt 475 kronor. Två förslag bordlades för ytterligare utredning medan fyra förslag inte kunde bli föremål för belöning.

Rifas bokslut för år 1962

Kamrer Dufvander kommenterade inledningsvis förvaltningsberättelsen och nämnde att orderingången under 1962 uppgick till ca 22 mkr mot ca 18 mkr

under 1961. Faktureringen under året uppgick till ca 20 mkr mot ca 15 mkr år 1961.

Orderbeståndet var vid utgången av året ca 11 mkr mot ca 10 mkr i slutet av år 1961. En viss förskjutning mellan produktgrupperna i Rifas tillverkningsprogram förekom också under 1962. Den största relativa ökningen uppvisas av gnistsläckarna, följda av mini-printkondensatorer och plastfoliekondensatorer. Ökningen ligger huvudsakligen på LME och Televerket.

Tillgången på material har under året varit tillfredsställande. Under vissa perioder har svårigheten att anskaffa erforderlig arbetskraft varit märkbar.

Det från Kalmar stad inköpta industriområdet har under året överlåtits till Telefonaktiebolaget L M Ericsson. LME uppför på detta område en fabriksbyggnad på ca 10 000 kvm avsedd att hyras av Rifa.

Under hösten 1962 har arbetet igångsatts med tillbyggnad av fabriksfastigheten i Gränna. Tillbyggnaden, vilken beräknas vara klar under juni 1963, omfattar ca 2 000 kvm nettoyta.

Medelantalet anställda arbetare har utgjort 489 och medelantalet övriga anställda i bolagets tjänst 191.

Kamrer Dufvander kommenterade därefter balansräkningen per den 31.12. 1962 samt vinst- och förlusträkningen för år 1962.

I den efterföljande diskussionen frågade ing. Ordell hur det kom sig att avgifterna till AB Rifas pensionsstiftelse var lägre 1962 än 1961 trots att både antalet tjänstemän och den i förvaltningsberättelsen redovisade lönesumman till tjänstemännen ökat.

Dir. Skytt svarade att PRI-stiftelsens fonderade medel skall motsvara det kapitaliserade värdet av bolagets pensionsåtaganden gentemot tjänstemännen. Fondens storlek samt avsättningarna till denna beräknas av SPP. Avsättningarna till fonden beräknades emellertid schablonmässigt under de första åren och de avsättningar som Rifa då gjorde var för höga med hänsyn till åldersfördelningen bland Rifas tjänstemän. För år 1962 fick man för första gången storleken av fonden samt avsättningarna till denna exakt beräknade. Det överskott som uppkom genom för höga avsättningar under de första åren tillgodosågs Rifa när 1962 års avsättning fastställdes och härigenom blev avsättningarna till PRI-stiftelsen under 1962 lägre än normalt.

Dir. Skytt nämnde att Rifas finansiering diskuterades vid senaste styrelsesammanträdet. Styrelsen kommer att föreslå bolagsstämman att Rifas aktieka-

pital ökas från nuvarande 1,8 mkr till 3 mkr genom att en del av LME:s fordran överförs till Rifas aktiekapital. Genom en sådan utökning av aktiekapitalet erhålls en bättre balans mellan det egna kapitalet och övriga poster på skuldsidan.

Ing. Berg frågade hur Rifa ligger till på forskningsområdet jämfört med konkurrenterna.

Dir. Skytt svarade att Rifa ligger väl framme på sina specialområden. Företaget har lagt ned mycket pengar på att ur ett underläge hämta upp konkurrenternas försprång i tekniskt avseende och Rifa har kunnat uppnå sin nuvarande position främst genom att koncentrera sin kapacitet på ett relativt litet produktortiment. Man har därför inte samma bredd på tillverkningsprogrammet som en del av konkurrenterna och det återstår mycket arbete innan Rifa har täckt in sig på de obearbetade områdena.

RIF den 7/3 1963



Övering. Lange anförde i sin lokala dagslägesöversikt att förbindningsavdelningen startade sitt arbete i den nya »Östra fabriken» på måndagsmorgonen den 18 mars. Under samma vecka överflyttades även övriga delar av verksamheten.

Övering. Lange informerade vidare om den beslutade utbyggnaden av bolagets anläggningar i Mölndal med ytterligare ett kontorshus. Han nämnde därvid bl. a. att genom det nya kontorshuset, som kommer att bli ungefär lika stort som den nuvarande kontors- och laboratoriebyggnaden, får man för det första större möjligheter att centralisera verksamheten – som nu är spridd på olika håll i Mölndal – och för det andra möjligheter att utöka verksamheten i viss utsträckning. Planering av byggnaden pågår och det torde dröja någon tid innan byggnadsarbetet kan påbörjas.

Övering. Lange omtalade i fortsättningen bl. a. att MÖ för närvarande har ca 600 tjänstemän och ca 500 arbetare anställda. Han nämnde även att faktureringsvärdet av det tekniska utvecklingsarbetet för kundens räkning, som bedrivs i MÖ, fram till 1963 varit större än faktureringsvärdet av verkstadsprodukterna.

Vid sammanträdet redogjorde övering. Lange för hur avdelningen för militärelektronik utvecklats och omtalade att

i början av 1940-talet byggde LME:s transmissionsavdelning tillsammans med en arbetsgrupp ur Statens Uppfinnarnämnd (föregångare till avdelning 3 på Forsvarets Forskningsanstalt, FOA 3) den första radaranläggningen i Sverige. Ytterligare ett antal utrustningar tillkom på samma sätt under åren 1942–1945.

År 1949 påbörjade LME ett antal radarspaningsstationer för försvarets räkning på licens från en fransk firma. Denna materiel levererades 1954. Därefter började LME tillverka även flygburen radarmateriel och utnyttjade därvid delvis egna och delvis utländska konstruktioner.

Verksamheten växte och man började bli trångbodd vid HF och hade svårigheter att rekrytera personal i Stockholm. 1955 inköptes därför Mölndalsfabriken, som tillhört Örgryteverken, och året därpå flyttade radaravdelningen in i de nyförvärvade lokalerna. Ett 20-tal konstruktörer från Stockholm flyttade med. I Mölndal fick radaravdelningen tillgång till en speciell verkstad, som började sin verksamhet i mycket blygsam skala men som med tiden kraftigt utökats. LME:s militärelektroniska verksamhet har fortsatt att expandera och i Mölndal sysselsättes nu ca 1 100 personer och vid LME i Stockholm är dessutom ett hundratal personer verksamma inom avdelningen för militärelektronik.

Tillverkningen, som från början huvudsakligen omfattade licenstillverkning, består nu till övervägande delen av nationella projekt av svensk konstruktion. Den flygburna materielen utgör en betydande del av tillverkningen, men avdelningen för militärelektronik levererar även exempelvis markmateriel till armén.

Chef för avdelningen för militärelektronik är direktör K Styrén vid HF i Stockholm. I Stockholm finns en instrument- och en vapensystemsektion samt försäljningsavdelningens försäljningssektion. Försäljningsavdelningen (chef lic. H Sund) har ytterligare två sektioner, nämligen en för installation och leveranskontroll samt en för produktionsplanering. Båda dessa sektioner finns i Mölndal men arbetar även i Stockholm.

Vid Mölndalsfabriken (platschef MÖC övering. T Lange) finns radaravdelningen (MÖ/S), som är den största enheten inom avdelningen för militärelektronik, verkstaden (MÖ/V), ekonomisektionen (MÖ/Eb) samt en grupp för säkerhets- och skyddsfrågor (Exh).

Förslagsverksamheten

Ing. Hedman rapporterade att förslagskommittén vid sitt senaste sammanträde behandlade sex nya samt två tidigare bordlagda förslag. Fyra förslag belönades med sammanlagt 500 kronor, två

förslag bordlades för ytterligare utredning medan två förslag inte kunde bli föremål för belöning. Följande förslag belönades:

73164 B Fors: Förslag avseende fjädrande mothåll vid ipressning av teflonstöd samt stopp vid slitsfräsning av skruvar. Belöning 250 kronor.

73507 S Pettersson och 73380 S Bouweng: Förslag avseende verktyg för inborrning och centrering av vågledarövergång till mellanring. Belöning 100 kronor.

37229 T Svensson och 73116 B Nilsson: Förslag avseende förbättring av tryckprovsningsverktyg. Belöning 100 kronor.

73153 B Larsson: Förslag avseende materialbesparing vid utklippning av neoprengummipackningar. Belöning 50 kronor.

MÖ den 18/3 1963



Ing. Nellbratt lämnade en redogörelse för orderläget och meddelade att orderingången under årets två första månader visserligen var något lägre än för motsvarande period föregående år, men att man dock för hela 1963 räknade med en orderingång av samma storlek som under 1962.

På den mekaniska sidan låg tyngdpunkten i orderingången i grammofonskivepressar och järnvägsmateriel. Materialprovsningsmaskinerna låg totalt på samma nivå som tidigare men med en förskjutning till Sematic. Denna maskin är nu konstruktivt sett tillfredsställande, sedan svårigheterna med mätaren övervunnits. En ny version av grammofonskivepressen ligger färdig sedan någon tid och genom sin förbättrade och förenklade konstruktion ger den anledning till förhoppning om ett förbättrat försäljningsresultat. Grammofonskiveverktygen, som tidigare berett ABA stora svårigheter, har varit föremål för en genomgripande omkonstruktion, som resulterat i en fullgod och konkurrenskraftig produkt.

På plastproduktsidan kommer huvudparten av beställningsingången från LM-koncernen. Konkurrensen på plastområdet är mycket hård. Dir. Jacobsson framhöll att LME visserligen annonserat ett ökat behov av plastdetaljer under året, vilket emellertid i viss mån kan komma att motverkas av LME:s strävan att minska sina förråd.

Huvudgrupperna i SÖ:s tillverkningsprogram omfattar materiel för större automatstationer, materiel för manuellt betjänade växelbord, järnvägsreläer för säkerhetsanordningar i ställverk och järnvägsövergångar, tidkontrollur och rundgående väljare för automatiska abonnentväxlar (25-stegsväljare).

I den första huvudgruppen märks bl. a. tillverkning av 500-linjersväljare, multipelramar (mattor), linjesäkringselement, samtalsräknare (mätare), kamskivereläer och jacklister. I tillverkningsprogrammet på den manuella sidan ingår bl. a. linje- och snörparsaggregat, växelbordssnören och omkastare.

Vid första kvartalets företagsnämndsamtmanträde berörde disp. Ericsson i sin lokala dagslägesöversikt bl. a. tillverkningsbudgeter för de olika aggregaten för tredje tertiet 1963 jämfört med andra tertiet. Han nämnde därvid i

I detta sammanhang meddelade dir. Jacobsson att fabriksbyggnaden i Kristianstad beräknas vara klar omkring den 1 november i år. Fabrikation i mindre skala har emellertid redan påbörjats i provisoriska lokaler därstädes.

Orderingången på elmaterielsidan domineras av beställningar på flatstifts- och bajonettkontakter.

Bokslutet 1962

Kamrer Rössel redogjorde för bokslutet 1962 och nämnde bl. a. att jämfört med 1961 hade faktureringen stigit med ca 10 procent och uppgick till ca 24,2 mkr för år 1962. Den vid tidigare tillfällen påtalade resultatförbättringen för plastprodukter hade fortsatt under året medan lönsamheten för mekanprodukter och starkströmsmateriel fortfarande icke var tillfredsställande.

Förslagsverksamheten

Kamrer Rössel meddelade att sedan föregående nämndsamtmanträde hade två förslag inlämnats, varav det ena belönades med 75 kronor. Det andra förslaget var bordlagt för vidare utredning. Det belönade förslaget var inlämnat av hr A. Bohman och avsåg anordning för erhållande av jämnare matning av mellanlägg och bättre utrensning av skrotet bland dessa.

Skyddskommittérapport

Hr Sellberg lämnade en redogörelse för olycksfallsfrekvensen under det gångna året, av vilken framgick att frekvensen var i stigande. Under 1962 hade 20 olycksfall inträffat mot endast 12 1961, vilket motsvarade 24 olycksfall per 1 miljon arbetstimmar mot 14,7 1961.

ABA den 14/3 1963



huvudsak att en ökning budgeteras för nya samtalsräknaren, växelbordssnören, säkringslisterna, ädelgasrören och tidstämpeluren. En i stort sett oförändrad tillverkning budgeteras på samma sätt för multipelramar, linjeaggregat, smältrullar, kopplingsplintar och järnvägsreläer medan en något mindre tillverkning budgeteras för jacklisterna, 500-väljarna, snörparsaggregaten och omkastarna. Som tidigare nämnts kommer 25-stegsväljaren att utgå ur produktionen.

Disp. Ericsson anförde vidare att tillverkningen av en del nya aggregat kommer att förläggas till Söderhamnsfabriken. Sålunda kommer tillverkningen av multipelmattor för manuella växelbord, omkastarväxlarna, platsaggregaten, kalkylstämplarna, sekundäruren och en ny typ av järnvägsreläer att förläggas till Söderhamnsfabriken.

Förslagsverksamheten

Ing. Erling meddelade att förslagskommittén vid sitt senaste sammanträde behandlade tre förslag. Ett förslag belönades med 50 kronor, ett förslag bordlades för ytterligare utredning medan ett förslag inte kunde bli föremål för belöning. Det belönade förslaget var inlämnat av hr T Sköld på Vt 64 och avsåg ändring av matarverk för kontakter till kontaktfjädrar.

Mekanisering

Ing. Möre från den produktionstekniska avdelningen vid HF hade inbjudits att tala om mekanisering och han anförde bl. a. att mekaniseringen är ett led i företagets strävan att effektivisera tillverkningen så att vi genom att framställa billigare och bättre produkter får möjligheter att stärka vår ställning gentemot våra stora konkurrenter på världsmarknaden.

Ing. Möre framhöll även att mekaniseringen eller automationen kan ses som en vidareutveckling av människans gamla strävan att med hjälp av olika verktyg underlätta sitt arbete. Han berättade därefter något om hur mekaniseringsverksamheten bedrivs inom koncernen och berörde bl. a. de undersökningar beträffande mekaniserad skruvidragning som pågår vid SÖ och arbetet med att bygga en indexerande maskin för borring, gradning och gängning.

Vid sammanträdet informerade disp. Ericsson även om de pågående utbyggnaderna om ca 3 000 kvm, vilka nu delvis har kunnat börja tas i bruk.

SÖ den 25/3 1963

KA



Disp. Olsson nämnde i sin lokala dagslägesöversikt att utleveranserna på telefonisidan budgeteras öka med ca 10 procent under år 1963 jämfört med år 1962. Den nya telefonapparatmodellen »Dialog» har tillkommit i produktionsprogrammet och vidare har man en stor beställning av engångskaraktär på finger-skivor från Televerket att klara av.

På koordinatväljarsidan förutses en i stort sett oförändrad produktion under 1963. En viss nedgång budgeteras beträffande relä- och koordinatväljarstativ, men denna nedgång uppvägs av att man under året räknar med att köra in ett tidigare uppkommet eftersläp. Disp. Olsson nämnde även att KA för närvarande hjälper HF med montering, kabelsyning och provning av reläsatser och att KA skall försöka öka den hjälpen något. Han konstaterade sammanfattningsvis att KA har full sysselsättning under år 1963.

Förslagsverksamheten

Disp. Olsson rapporterade att förslagskommittén vid sitt senaste sammanträde behandlade tre nya och ett tidigare bordlagt förslag. De tre nya förslagen bordlades för ytterligare utred-

ning. Det tidigare bordlagda förslaget belönades med 200 kronor. Förslaget var inlämnat av hrr 07027 Alexandersson och 54011 Johnsson och avsåg förslag till nytt rullpoleringsverktyg för C-axel 410770 till fingerskiva.

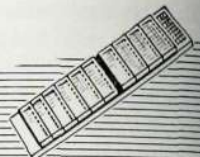
Åtgärder för att nedbringa våra beståndsvärden

Disp. Olsson anförde att de senaste årens starka produktionsökning har resulterat i en kraftig ökning av fabriken förråd av råmaterial och lösa detaljer samt Ia, dvs. arbeten som är igång på verkstaden. Ökningen av dessa beståndsvärden har medfört betydande kostnadsökningar i form av exempelvis ökade kalkylräntekostnader. Företaget strävar efter att genom rationaliseringar av olika slag sänka produktionskostnaderna. Som ett led i detta rationaliseringsarbete kommer man att göra en drive för att få snabbare genomloppstider på verkstaden. I driven ingår att anskaffa en del nya maskiner för att minska bearbetningstiderna på verkstaden. Bl. a. kommer en ny excenterpress med riktvalsverk och en ny ytbehandlingsautomat att anskaffas och man avser även att införa randiga orderkort för sådana order, för vilka man vill ha speciellt korta genomloppstider.

Vid sammanträdet diskuterades även frågor rörande svårplacerad arbetskraft samt kassation.

KA den 12/3 1963

Ry



Ronnebyfabrikens företagsnämnd höll konstituerande sammanträde fredagen den 5 april 1963. Sammanträdet öppnades av disp. Erik Olsson, Karlskronafabriken. Han meddelade att bolaget utsett ing. Viktor Sjöberg att vara ordförande i nämnden. Bland nämndens ledamöter valdes hr Nils Håkansson till vice ordförande.

Disp. Olsson lämnade därefter en kortfattad orientering om Telefonaktiebolaget L M Ericsson och nämnde därvid bl. a. att bolaget daterar sitt ursprung från den finmekaniska verkstad, som Lars Magnus Ericsson startade år 1876 i Stockholm. Redan några år efter starten började Lars Magnus Ericsson att ägna sig åt tillverkning av telefoner. L M Ericsson skaffade sig även dotterföretag bl. a. i Polen och England. Redan vid sekelskiftet hade företaget över 1 000 anställda.

Lars Magnus Ericsson drog sig tillbaka från affärerna år 1903.

Under tiden fram till första världskriget utvecklades företaget ytterligare. Bl. a. skaffade man sig stora intressen i Ryssland. De ryska företagen överfördes efter revolutionen i ryska statens ägo.

Fram till år 1939 låg L M Ericssons verkstäder vid Thulegatan i Stockholm. Under årsskiftet 1940/41 flyttade man in i den då nybyggda fabriksbyggnaden i Midsommarkransen i Stockholm. Efter andra världskriget har företaget successivt byggt nya verkstäder, till större delen i landsorten. Den första landsortsfabriken byggdes i Katrineholm år 1946. Fabriken i Söderhamn och Karlskrona blev färdiga år 1948.

Telefonaktiebolaget L M Ericsson har för närvarande ca 16 000 anställda i Sverige och totalt i hela världen ca 38 000 anställda. De största svenska dotterbolagen är Svenska Radioaktiebolaget, Sieverts Kabelverk och AB Alpha. Till koncernen hör fabriksföretag bl. a. i Finland, Norge, Danmark, Holland, Frankrike, Italien, Spanien, Brasilien, Mexico, USA och Argentina. Dessutom finns ett stort antal försäljningsföretag.

Vid sammanträdet diskuterades även matserveringen, parkeringsfrågor, kommunikationerna till och från fabriken samt handtorkar och tvål.

Beträffande parkeringen meddelade ing. Sjöberg att parkeringsplatser för bilar och cyklar kommer att ordnas så snart tomtplaneringen avancerat tillräckligt långt.

Ry den 5/4 1963

SRA/K



Den nyinrättade företagsnämnden vid Svenska Radiobolagets fabrik i Kumla höll sitt första sammanträde torsdagen den 28 mars 1963. Nämndens ordförande, dir. Ivar Ahlgren, hälsade de närvarande välkomna, varefter man övergick till anmälan om nyval och val av vissa funktionärer i nämnden. Bland nämndens ledamöter valdes hr Per Larsson till vice ordförande.

Dir. Ahlgren informerade om företagsnämndens uppgifter och övering. Lindén om förslagsverksamheten och dess betydelse och redogjorde för hur förslagsverksamheten var organiserad inom SRA i Stockholm. Han understök därvid bl. a. att det är själva förbättringsidén som är värdefull. Förslagsställarna behöver därför inte lämna in fullt utarbetade lösningsförslag till sina idéer utan det räcker att förslagsställaren skriver ned sin idé till förbättring och lämnar in den. Utformningen av

idén är förslagskommittén behjälplig med.

Dir. Ahlgren redogjorde för Ericsson-koncernens organisation och verksamhet och framhöll bl. a. att SRA med sina ca 1 400 anställda är LME:s näst största dotterbolag i Sverige. LME äger 57 procent av aktierna i SRA och Marconi's Wireless Telegraph Company Ltd. i England äger resterande 43 procent. SRA bildades 1919 och dess tillverkning har hela tiden omfattat såväl kommunikationsradio som rundradio och TV. Verksamheten i Kumla startade under våren 1962.

Dir. Ahlgren meddelade vidare att SRA nu kommer att börja tillverkningen av den nya transistorapparaten »Klarinet» i Kumlafabriken. Ing. Forsling informerade om »Klarinet» och nämnde att vid konstruktionen av denna apparat tillvaratog man erfarenheterna från tillverkningen av »Amulett». »Klarinet» är en bättre och samtidigt enklare konstruktion med avsevärt större utgångseffekt och bättre ljudkvalitet.

Vid sammanträdet diskuterades i övrigt bl. a. bolagets bidrag till personalens fritidsverksamhet.

SRA/K den 28/3 1963