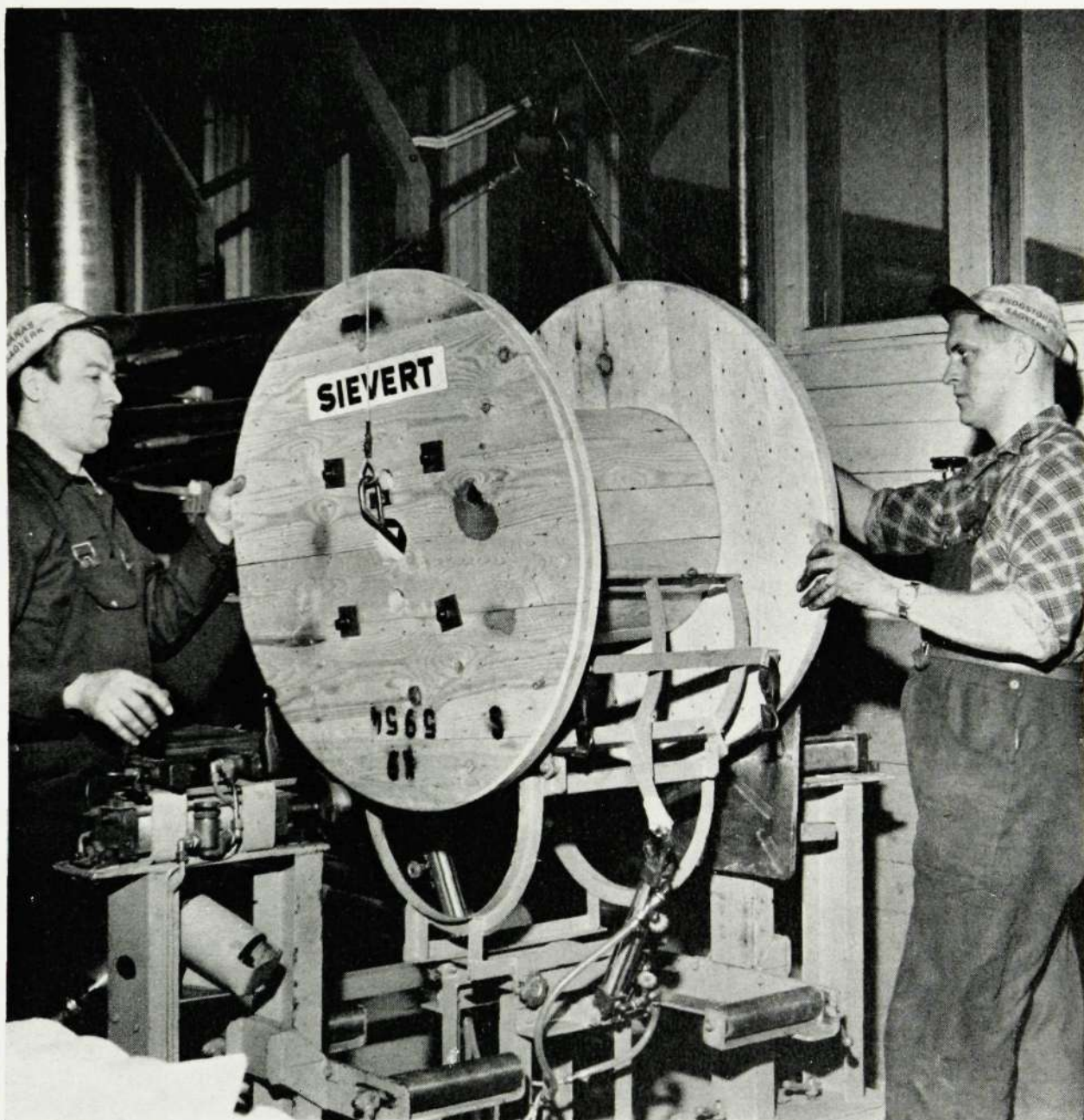


# Kontakten



*Ericsson*  
LM

LM-ARNAS TIDNING

NR 1 1964

# In memoriam



*Direktör Tore Ericsson*

Civilingenjören och verkställande direktören i L M Ericssons Svenska Försäljnings AB, Tore Ericsson, har gått bort vid 59 års ålder. Han anställdes i bolaget 1930 som nytexaminerad civilingenjör, och hans karriär inom bolaget har huvudsakligen varit knuten till utvecklande av den svenska marknaden. Han övertog chefskapet för FÖB 1947 och verkade alltså på denna post under nära 17 år.

Det kan med fog sägas att direktör Ericsson var en mycket kunnig tekniker, som förenade den tekniska kunnigheten med administrativ förmåga, omdömesgillhet, arbetsamhet och takt, egenska-

stitut för Regnemaskiner. Han utnämndes till telefondirektör i KTAS 1961.

Professor Nielsen var under sin professorstid angelägen att upprätta intima förbindelser med svagströmstekniken i de andra nordiska länderna. Med sitt älskvärda och vederhäftiga sätt skaffade han sig många vänner inom den tekniska världen i Sverige. Han respekterades och beundrades för sina djupgående kunskaper och tekniska skarpsinne. Även under åren som telefondirektör fick han tid att vidmakthålla intresset för det tekniska.

Inom L M Ericsson har vi haft förmånen att få samarbeta med Oscar Nielsen både i hans egenskap av teknisk vetenskapsman och som ledare för Danmarks största telefonförvaltning. Flertalet av de danska ingenjörer som finns i vår tjänst har också fått sin grundskolning inom svagströmsteknik av J O Nielsen. De som personligen lärt känna Oscar Nielsen kommer att minnas honom med saknad och respekt vare sig de mött honom som vetenskapsman eller som telefondriftman.

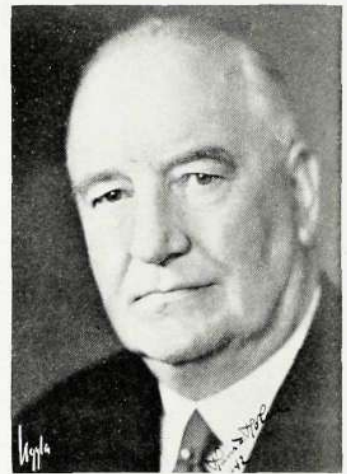
*Christian Jacobæus*

per som alla är viktiga för en position som den han innehade. FÖB:s resultat återspeglade även värdet av direktör Ericssons insatser.

Under direktör Ericssons långa karriär inom LME förvärvade han en stor skara vänner såväl inom kundkretsen som bland anställda inom Ericsson-koncernen.

Saknaden efter direktör Ericsson är djup ej blott inom LME:s ledning, som förlorat en svärersattlig medarbetare, utan även inom den stora vänskretsen.

*Sven T Åberg*



*Hans Th. Holm*

Förre verkställande direktören vid Telefon AB L M Ericsson, Hans Th. Holm, har avlidit i en ålder av 86 år.

Han var född i dåvarande Kristiania i Norge, där han efter att ha idkat tekniska studier bland annat i Förenta staterna tog ingenjörsexamen. 1904 kallades han till chefskonstruktör vid Karlstads mekaniska verkstad. Två år senare utsågs han till verkstadschef och var 1915-1919 bolagets verkställande direktör. År 1919 blev han chef för Bofors-koncernen.

Efter Kreugerkraschen fick Hans Th. Holm till uppgift att överta ledningen för Telefon AB L M Ericsson, som han med fast hand lotsade igenom alla svårigheter, ett jättearbete som resulterade i sanering av koncernens alla företag, speciellt de utländska. Han genomförde också ett omfattande nybyggnadsprogram, bland annat anläggningen av den högmoderna telefonfabriken i Midsommarkransen. Även sedan han lämnat företaget med pension 1942, tillhörde han i flera år styrelserna för en rad industri-företag på angränsande områden och var på sin tid styrelseordförande i Sveriges Radio AB.

## Kontakten

### LM-arnas tidning

Ansvarig utgivare: Hugo Lindberg  
Redaktör: Sigv. Eklund, tel. 2453  
Redaktionssekr.: P.-E. Lénström,  
tel. 3565

### Redaktionskommitté:

Rolf Fischer, T/Krmk, tel. Tellus 396  
Svenning Göth, Vt 13, tel. HF 2713  
Folke Zandin, Vas, tel. HF 2611  
Einar Österlund, Vt 18, tel. HF 2718

### Lokalredaktörer:

Malte Björklund, BA, E Wandel, Erga,  
P E Carlson, Kabelverket, Alvsjö, G Falk-  
man, Huddinge, Thor Mattsson, Karls-  
krona, Alf Carlsson, Katrineholm, S Alf-  
redsson, Mölndal, Mats Werre, Söderhamn,  
B Larsson, Alpha, J Schein, DKB, C G  
Löfgren, FÖB, P O Nyhult, Rifa, J Hagdahl,  
Erm, J Wäneland, SER, A Hofström,  
SIB, L Falk, Alingsås, L Eneroth, SRA.

### Omslagsbilden:

Verkmästare Åke Frost vid Sieverts Ka-  
belverk har fått den hittills största för-  
slagsbelöningen i koncernens historia. Hans  
förslag innebär en linje för tillverkning av  
kabeltrummor. Här ses hopsättningen av  
kabeltrummor vid slutstationen. Mer om  
förslaget på sid. 3.

Foto: Börje Holm, HF/Rf

### Ur innehållet:

	Sida
SKV-förslag	3
Guld och brons	4
LME-fabrik i Australien	8
Nya T-banelinjer	10
Alphas Kristianstad-fabrik i drift	14
Julkrysset	15
Modern företagshälsövård	16
A la Oscar	18
SIF-klubben 30 år	19

Tidningsbilaga medföljer del av upplagan

## Jens Oscar Nielsen †

Telefondirektören vid Köbenhavns Te-  
lefon Aktieselskab, professor Jens Oscar  
Nielsen, avled hastigt den 18 december  
1963.

Med professor Nielsen gick en av för-  
grundgestalterna inom dansk teleteknik  
ur tiden. Hans begåvning och arbetsförmå-  
ga togs i anspråk över ett vitt fält så-  
väl i Danmark som i Norden i övrigt.

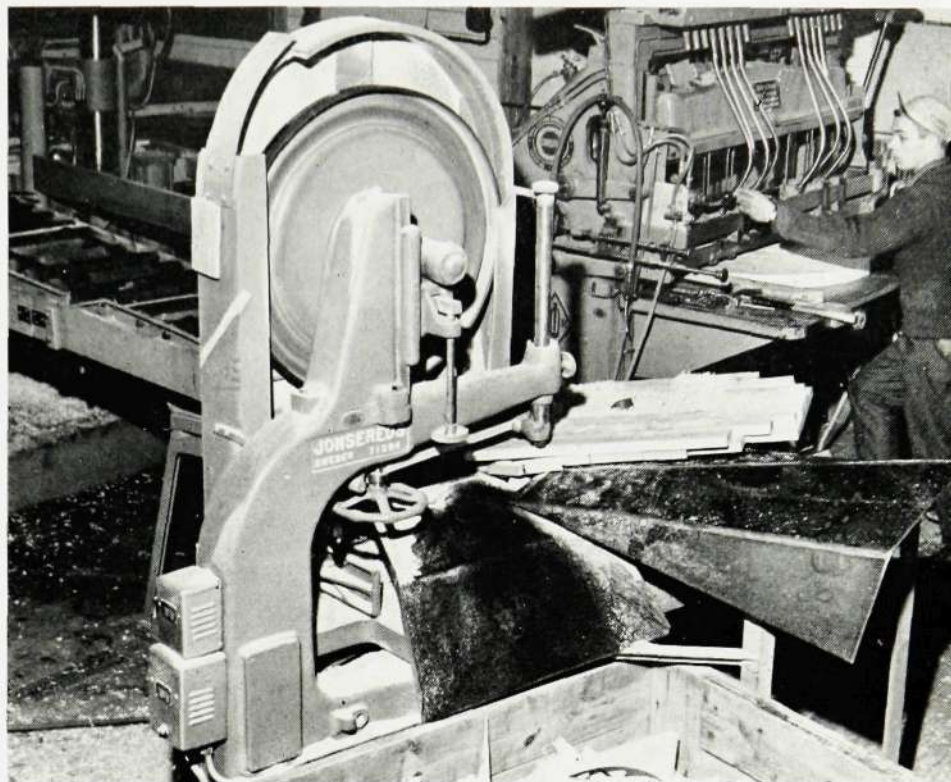
Oscar Nielsen utnämndes till professor  
i svagströmselektroteknik endast 33-årig  
1941. Han har byggt upp och lett ett  
flertal forskningslaboratorier i Danmark,  
såsom Post- och Telegrafväsendets labo-  
ratorium, Mikrobögelaboratoriet och te-  
leteknisk forskningslaboratorium. Han  
var vidare en av de ledande i Dansk In-

# SKV-förslag gav 5 000 kronor

När verkmästare Åke Frost vid Sieverts Kabelverk i slutet av förra året fick den hittills största förslagsbelöning som utdelats inom koncernen – 5 000 kronor – så var det drygt två och ett halvt års tankemöda och utvecklingsarbete som fick sin belöning. Hans förslag, som sedan ett par månader tillämpats i full skala, innebär i korthet att kabeltrummorna, som tidigare tillverkats helt hantverksmässigt, nu framställs efter en produktionslinje, där de olika arbetstemonerna är mer eller mindre automatiska.

Det som satte igång det hela var den medicinska faktorn, berättar verkmästare Frost för Kontakten. Vi hade svårt att få behålla folk därför att spikningen av kabeltrummorna orsakade en mycket stor belastning framför allt på ryggar och muskler. Och det är kanske inte att undra på. Bortåt 300 spikar behövs för en trumma och i fjol tillverkades omkring 12 000 trummor. Dessutom rör det sig om grova tretumsspikar. En annan viktig faktor har varit transportererna. Vid den hantverksmässiga tillverkningen har trummorna måst lyftas i mycket hög grad och så har man haft besvär vid lagringen.

Genom att bygga upp en produktionslinje klaras nu hela verksamheten av fyra av de åtta man som tidigare var sysselsatta med trumtillverkningen. Produktionslinjen är uppbyggd med nio stationer och transporten mellan stationerna sker automatiskt. Linjen inleds med en mycket sinnrik maskin där virket,



som i förväg kapats till rätta längder, fästes, varefter det åker iväg på en bana för borrar. Därefter skjuts virket fram till en såg och sågas till en rund skiva, som sedan återkommer till spikmaskinen för spikning. Så fräses spåren för kärnan, varefter sidorna märks och skyltas innan de kommer till hopsättningen, som också sker automatiskt.

Nu kan maskinerna ställas om för sex olika trumstorlekar, från en diameter på 500 till 1 100 mm och detta tillsammans med den med två tredjedelar förkortade tillverkningstiden gör att lagerhållningen kunnat minskas. Endast ett par timmar efter att order om en viss trumsort erhållits börjar de nya trummorna rinna fram efter bandet.

Det inte minst viktiga är att arbetskostnaderna för trummorna kunnat nedbringas. Cirka två tredjedelar räknar man med att spara och det innebär att enbart spikningen enligt den hantverksmässiga metoden kostar mer än själva trumman, tillverkad på det nya sättet. I sammanhanget skall också nämnas att virkesspillet minskas från tio procent till ett par procent genom att virket nu kapas till i exakta längder i stora partier.

För närvarande kan man i den nya produktionslinjen endast tillverka trummor med diametrar på upp till 1 100 mm, men verkmästare Frost håller på att upprätta en liknande linje för de större trummorna. I och med att den tas i bruk sköts hela trumproduktionen av enbart sex man och dessutom kan den truckförare, som tidigare hade full sysselsättning med lyftning av trummorna, till viss del disponeras för andra uppgifter.

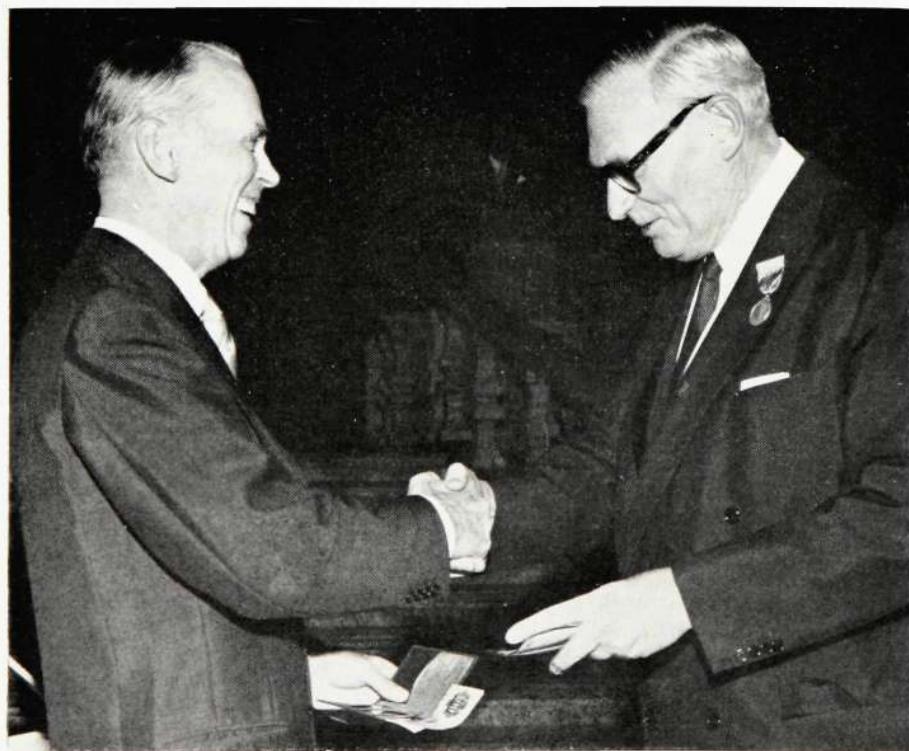


Bilden ovan visar två viktiga maskiner i tillverkningslinjen. Till höger på bilden den stora spikmaskinen, där trumvirket fästes och spikas, och till vänster den såg som tar ut de runda sidostyckena till trummorna. Till vänster om sågen en del av transportbanan.

Till vänster kontrollerar verkmästare Åke Frost att den obemannade bandsågen fungerar som den skall.



## Guld och brons till 18.



När 1963 års guldmedaljfest inleddes i Blå Hallen i Stockholms stadshus en decemberkväll strax före jul så var det något av ett jubileum. Det var nämligen tjugonde gången man samlades till guld- och bronsmedaljfest. Antalet medaljörer var denna gång 85 och därmed har allt som allt 946 medaljer utdelats sedan 1944.

Drygt 300 personer hade samlats när styrelsens ordförande tekn. dr Marcus Wallenberg och verkställande direktör Sven T Åberg inledde medaljutdelningen med benäget bistånd av fruarna Marianne Wallenberg och Birgitta Åberg. Nu inträffade det unika att både dr Wallenberg och dr Åberg stod i tur att få medalj och det utbröt onekligen en viss munterhet när de båda medaljutdelarna

Fyra glada guldmedaljörer. VD Sven T Åberg, t. v. och styrelsens ordf. dr Marcus Wallenberg flankerar veteranerna som även denna gång kom från Kabelverket i Älvsjö, Einar Andersson och fru Eivor Roos. Ovan.

Det blev givetvis extra festligt när VD Sven T Åberg och dr Marcus Wallenberg till varandra överlämnade medaljer och gratifikationer.

Tre styrelseledamöter i Ericsson Telefoon-Maatschappij, N. V. Rijen, blev samtidigt guldmedaljörer. Från vänster direktör Olof Hult, chefen för det holländska bolaget direktör Jacob Badon Ghijben samt koncernchefen, VD Sven T Åberg.

Drygt 300 gäster deltog i guldmedaljörsmiddagen i Stockholms stadshus. Här har middagsgästerna bänkat sig kring de festligt dukade borden i Gyllene salen, medan en ensemble ur LM-orkestern sitter redo att börja taffelmusiken. Nedan.

efter välförrättat värv fick överlämna medaljer resp. gratifikationer till varandra.

Efter ceremonin i Blå Hallen följde middag i Gyllene Salen med tal, underhållning och dans. Styrelsens vice ordförande, ambassadör Erik Boheman, höll därvid högtidstalet och medaljörernas tack framfördes av dir. Sven T Åberg. Efter middagen framträdde LME:s lucia Vivianne Berglund med tärnor och underhöll gästerna och dessutom svarade operasångare Erik Saedén för uppskattad underhållning. Under middagen spelade en ensemble ur LM-orkestern under ledning av Eric Malmberg och bestod senare på kvällen dansmusiken.

Bland 1963 års guldmän återfanns fler personer i direktionen, nämligen vice verkställande direktör Malte Patricks och direktör Olof Hult. Guldmedalj fick ock-



så chefen för L M Ericssons holländska bolag, direktör Jacob Badon Ghijben.

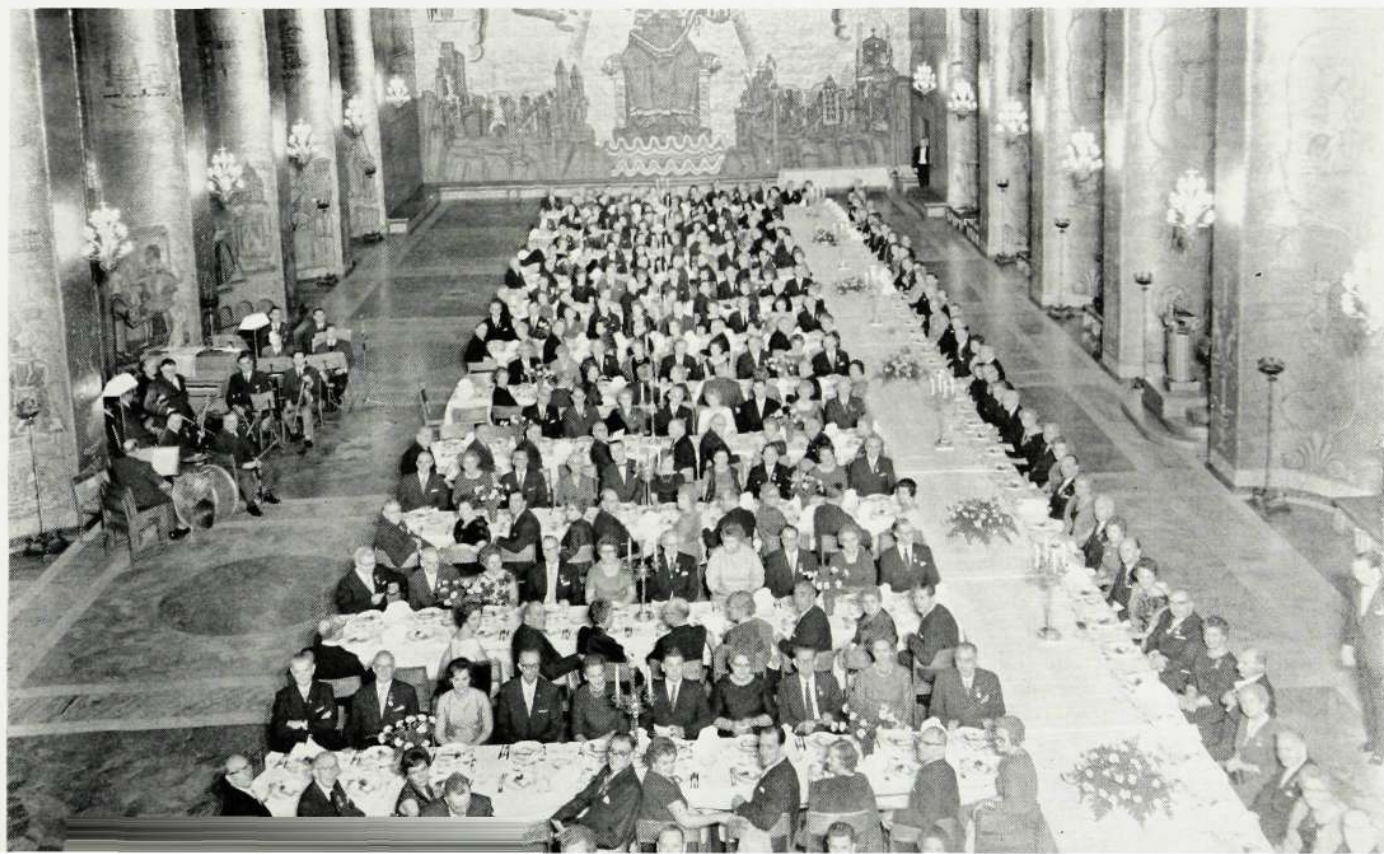
Liksom 1962 bidrog Kabelverket med veteranerna bland guldmedaljörerna. Längsta anställningstiden av de manliga medaljörerna hade nämligen Einar Andersson. Han är 58 år gammal och började vid Kabelverket för 43 år sedan.

Han har arbetat som tråddragare och tråddiamantslipare och är för närvarande kontrollant i tråddrageriet.

Av de kvinnliga medaljörerna har fru Eivor Roos den längsta anställningstiden. Hon är instruktör vid pappersisoleringen, är 56 år och har arbetat vid KV sedan

*Forts. på nästa sida*

## förtjänta LM-veteraner





16-årsåldern, alltså i 40 år. Fru Roos är en mycket skicklig yrkeskvinna som bland annat fått dela på den hittills största förslagsbelöning som utgått vid Kabelverket för en materialbesparande idé vid pappersisoleringen.

#### Medaljörerna:

Civiling. Nils Almgren, SIB, hr Einar Andersson, KV, hr Harry Andersson, HF/Vba, hr Hilmer Andersson, HF/Vt 13, fru Märta Andersson, HF/Vt 18, ing. Elias Andsjö, SIB, hr Stig Andreasson, GVbt, hr Georg Arhed, ABA, dir. Jacob Badon Ghijben, Holland, hr Harry Bengtsson, HF/Vt 27, hr Georg Bergqvist, FÖB, hr Valter Berlin, HF/Vt 27, hr Evert Blomberg, KV, ing. Sven Blomkvist, HF/Vm, fru Margit Broström, KV, ing. Eskil Dahlberg, HF/Ymb, fröken Margareta Dunér, BA/V, hr Harald Ekhammar, HF/Iv, fru Elna Ekman, BA/Vp, hr Sigvard Englund, HF/Vkk, ing. John Ericsson, FÖB, hr Nils Ericsson, GV, civiling. Ragnar Ericsson, G/Atk, hr Thure Eriksson, HF/Cb, ing. Winston Foucard, T/Kr, hr Ture Green, TV, hr Gottfrid Gustafsson, GVbt, ing. Bertil

Hasselbohm, HF/Oy, hr Josef Hellström, HF/Vkk, ing. Torsten Hällström, HF/Cx, hr Karl Hoff, HF/Vt 27, hr Anders Hofdell, KV, fru Karin Holmström, HF/Vt 39, dir. Olof Hult, LD, ing. Henning Håkansson, G/Xvr, hr Anders Häll, HF/Vp, fröken Ellen Jakobsson, HF/Ykt, hr Bertil Jansson, KV, hr Erik Johansson, HF/Vt 27, ing. Folke Jonson, T/Kxe, fru Vera Kalbrant, KV, fröken Aina Karlsson, HF/Las, hr Emanuel Karlsson, KV, hr Karl Karlsson, KV, hr Olof Kaufeldt, FÖB, hr Karl Kullander, HF/Vt 86, hr Bertil Larsson, ABA, ing. Eric Larson, G/Xm, ing. Roland Levin, FÖB, hr Erik Lindström, HF/Vt 39, hr Ivan Lindström, KA, hr Rudolf Lindström, HF/Vt 39, hr Erik Magnusson, HF/Zml, hr Artur Mattsson, HF/Vp, hr Sven Molin, HF/Vt 39, fröken Ragnhild Nettelbladt, SIB, hr Eric Nilson, HF/Vt 17, hr Sven Nordgren, HF/FS, hr Folke Nordström, HF/Us, civiling. Erik Nyland, HF/Usx, hr Folke Olsson, KV, dir. Malte Patricks, HD, hr Gustav Persson, HF/Vt 25, hr Karl Persson, HF/Vt 17, fröken Astrid Pettersson, HF/Vek, ing. Sven Porsner, G/Azm, ing. Eivind Reu-

terwall, G/Apo, fru Eivor Roos, KV, hr Einar Serrander, KV, ing. Harald Stiernborg, FÖB, hr Sven Ström, HF/Vt 14, hr Gustav Ståhlknapp, HU, hr Martin Svahn, BA/V, hr Harry Svensson, HF/B, fru Britta Söderberg, RIF, ing. Arvid Trägårdh, G/Ke, hr Paul Wallfridsson, HU, tekn. dr Marcus Wallenberg, ing. Filip Wetterholm, HF/Vt 15, ing. Joel Wikström, M/Kx, hr Evert Wängelin, ABA, dir. Sven T Åberg, VD, fru Astrid Ågren, HF/Vp, fru Erna Örke, HF/Vp, och fröken Sonja Österlund, HF/Mpa.

Några dagar tidigare skedde den årliga utdelningen av bronsplaketter och penninggratifikationer till anställda vid HF, Tellus, Gröndal, Kabelverket och Bromma för 25 års tjänst inom Ericsson-koncernen. Denna gång var det 96 plaketter som delades ut och det är det näst största antal som samtidigt utdelats. 1962 var rekordår med hela 159 plakettörer och sedan plaketten infördes 1941 har nu sammanlagt 2 000 plaketter och gratifikationer utdelats.

Belöningarna överlämnades på traditionellt sätt vid en rundvandring genom kontors- och verkstadslokalerna av verkställande direktör Sven T Åberg och vice verkställande direktör Björn Lundvall, som nu deltog för första gången, och med en trumpetande härold i spetsen för uppvaktningsdelegationen.

Bland de 96 plakettörerna återfanns en 25-åring i dubbel bemärkelse, LM-orkesterns dirigent Eric Malmberg. När han började för 25 år sedan bildades också den nuvarande LM-orkestern och för det jubileet fick hr Malmberg vid plaketttutdelningen också mottaga blommor.

Efter arbetsdagens slut följde gemensam middag för plakettörerna, varvid 25-åringarna ytterligare harangerades av



Den kvinnliga medaljören med längsta anställningstiden, fru Eivor Roos vid Kabelverket, instruerar på bilden ovan t. v. Sirkka Tuomi vid pappersisolering av koppartråd i en spinnmaskin.

Ovan t. h. Einar Andersson med längsta anställningstid av de manliga medaljörerna. Har arbetat i 43 år på Kabelverket. Är nu kontrollant i trådageriet.

T. v. medaljeras vice verkställande direktör Malte Patricks av fru Birgitta Åberg.

VD Sven T Åberg. Plakettörernas tack framfördes av civilingenjör Åke Käell.

#### Bronsplakettörerna:

Hr Karl Adamsson, HF/Vt 39, hr Curt Allbring, GV, ing. Gunnar Almeborg, HF/Yxt, hr Björn Andersson, FÖB, hr Erik Andersson, SÖ, hr Kurt Andersson, KV, fru Svea Averud, HF/Vt 19, fru May Blomquist, RIF, fru Gulli Brandt, GVbv, hr Rune Broström, HF/Vt 36, fru Alva Brummer, HF/Exi, hr Torsten Carlsson, HF/Vp, hr Arthur Carlsson, HF/Dptb, fru Dagny Cedwall, BA/Vas, hr John Danielsson, FÖB, hr Josef Drotz, ABA, ing. Elof Edén, G/Azl, hr Arne Eklund, ABA, hr Göte Ericsson, FÖB, hr Torbjörn Ernö, FÖB, civiling. Sven Forsberg, HF/Yf, fru Signe Fredriksson, ABA, hr Eric Fröjd, RIF, ing. Göte Granstam, HF/Vbt, hr Ingemar Gunnarsson, HF/Zml, hr Rune Gustafsson, HF/Lpe, hr Gunnar Gustavsson, HF/Mp, hr Per Haggren, BA/V, ing. Gösta Hallmans, RIF, hr Nils Hedenström, KV, ing. Eric Helén, HF/Vbv, hr Henning Hellman, T/Kne, fröken Märta Holmerin, HF/Vt 36, hr Gösta Håkansson, HF/Zm, hr Nils Håkansson, TVpk, ing. Rune Häggö, Tunisien, hr Harry Hörkén, HF/Yfl, fru Ebba Jansson, BA/V, fru Maj Johansson, HF/Vt 36, hr Gunnar Junhagen, HF/Drr, ing. Gunnar Karlén, FÖB, hr Sigurd Karlsson, T/Krr, hr Sven Karlsson, HF/Vt 27, hr Anders Klingberg, HF/Yfo, civiling. Einar Krafft, Argentina, fröken Karin Kronehult, KV, civiling. Åke Käell, G/AT, hr Erik Lidén, HF/Zms, fru Kerstin Lidström, RMI, hr Stig Lindgren, BA/V, hr Sven Lindgren, KV, fröken Gunborg Ljunggren, HF/Evd, fru Ada Lundberg, HF/Cfag, hr Sune Lundqvist, M/Kxi, hr Ivar Lyvik, HF/Vt 02, hr Eric Malmberg, HF/Vav, ing. Gunnar Mattsson,

Vice verkställande direktör Björn Lundvall deltog för första gången vid 1963 års plakettutdelning. På bilden nedan t. v. är det förman Åke Åström på Kabelverket som får plaketten av VD och dir Lundvall.

I samband med bronsplakettutdelningen fick LM-orkesterens dirigent Eric Malmberg av orkesterföreningen motta ett fäng blommor genom dess kassör, förman Sigvard Andersson. En annan välkänd plaketör, hr Bengt Wennberg, ser på. Nedan t. h.

# Guldfest på SKV

Torsdagen den 19 december 1963 hölls den traditionella guldfesten på Sieverts Kabelverk, varvid företagets förtjänstmedalj i guld jämte gratifikation överlämnades till 19 anställda.

Högtidligheten inleddes med att direktör Nils Nymanson höll ett kort anförande till årets medaljörer, varefter var och en av de nitton av direktör G Klemming fick motta medaljen, som fru Nymanson fäste på veteranernas bröst. Plånbok med ineliggande gratifikation överlämnades av dir. Nymanson. Det kan nämnas att som nyhet för året erhöill de kvinnliga medaljörerna ett armband med vidhängande miniatyr av medaljen.

Omedelbart efter medaljutdelningen följde gemensam middag i tjänstemannamässen. Tyvärr kunde inte verkställande direktör A Westling närvara på grund av sjukdom, men han sände per telegram sin hälsning och ett tack till alla. Vid desserten följde dir. Nymansons traditionella tal på vers med en blandning av skämt och allvar till de nya »guldklubbmedlemmarna». Medaljörernas tack framfördes av ingenjör Herman Andersson. Som avslutning talade den vitala veteranen dir. G Klemming och tackade samtidigt för maten.

Sedan de närvarande bänkat sig kring kaffeborden framförde kabelverkets egna förmågor en trevlig kabaret.



Bland årets guldmedaljörer befann sig unikt nog två äkta makar, nämligen fru Iris Nordling och hr Robert Nordling, som på bilden ovan gratulerar varandra.

#### Guldmedaljörerna:

Ing. Herman Andersson, hr Sune Bohman, hr Georg Eriksson, fru Greta Gudmundsson, hr Petrus Gustavsson, fru Hilda Hammarqvist, fröken Ingrid Johansson, fru Alice Karlsson, fröken Elisabeth Kyller, hr Knut Levin, hr Elis Nilsson, hr Harry Nordgren, fru Iris Nordling, hr Robert Nordling, hr Nils Pettersson, fru Greta Runeborg, fru Signe Strandberg, hr Alfred Södergren och verkställare John Wernersson.

HF/Cf, hr Birger Neij, KA, ing. Arne Nilsson, HF/Vkt, fru Rut Nordström, ABA, hr Carl Nygren, HF/Vt 39, hr John Nyman, BA/V, ing. Gunnar Ohlsson, G/Kod, hr Gunnar Ohlsson, HF/Zm, ing. Bertil Olsbro, HF/Mp, fröken Alice Olson, RIF, ing. Arvid Persson, T/Knbd, hr Roy Peterson, HF/Zm, hr Roland Ribbfors, HF/Zmg, hr Nils Richtné, TVki, hr Ivan Rogstadius, T/Krx, hr Folke Rosén, MÖ, ing. Hans Rosendahl, BA/VsA, ing. Erik Sandin, T/Krs, hr Anders Siljholm, HF/Zm, ing. Erik Skantz, FÖB, ing. Rune Skog, G/

Kt, hr Hugo Stafström, HF/Vt 36, ing. Eric Sterner, HF/Cfk, hr Rickard Svahn, HF/Vt 25, ing. Herbert Sveiby, RMI, hr Tage Svendahl, HF/Vt 32, fru Edith Syrversen, ABA, ing. Gösta Thames, G/Ats, ing. Sven-Olov Tonnaeus, Libanon, ing. Åke Waernlund, HF/Dio, ing. Gunnar Waldau, HF/Ntr, hr Bengt Wennberg, HF/Vbp, hr Bertil Westberg, FÖB, hr Gunnar Widén, HF/Dio, ing. Erik Vrang, M/Fp, fru Helmy Zackrisson, BA/V, hr Gunnar Åberg, KV, hr Åke Åström, KV, hr Ragnar Ödman, DKB, och hr Sven Örthlund, DKB.





# LME-fabrik invigd i Australien

Den telefonfabrik som L M Ericssons dotterbolag i Australien, L M Ericsson Pty Ltd, uppfört i Broadmeadows nära Melbourne står nu färdig. Den invigdes i början av december förra året av Australiens Postmaster-General, C W Davidson, i närvaro av vice verkställande direktörerna Malte Patricks och Hans Werthén som representanter för Ericsson-koncernens ledning samt ett stort antal inbjudna, däribland generaldirektören och chefen för Australiens telefonförvaltning, Frank P O'Grady, och Sveriges ambassadör, Gösta af Petersens.

Fabriken omfattar i den första utbyggnadsetappen cirka 12 000 kvm produktions- och kontorsutrymmen. Den består av en fabrikslänga och en tvåvånings kontorsbyggnad. Den första personalen flyttade in i Broadmeadowsfabriken i augusti 1963 och för närvarande sysselsätts sammanlagt 350 personer där.

Ovan LM-fabriken i Broadmeadows.

I samband med invigningen företogs en rundvandring i de ljusa och trevliga fabrikslokalerna. Nedan.

Man har dels anlitat personal från LM-fabriken i North Coburg – ett samhälle strax norr om Melbourne – dels byggt upp en stab av nya arbetare. Antalet anställda beräknas under första halvåret i år att öka till över 600.

Verksamheten omfattar lindning av spolar, justering, montage, kabling och provning. Man strävar också efter att så snart som möjligt få igång detaljtillverkning vid fabriken.

Det var först i början av 1951 som L M Ericsson Telephone Co Pty Ltd bildades som ett mindre försäljningsbolag





i Australien. Dessförinnan hade LME:s produkter sålts av en agent i Sydney. Försäljningen omfattade före telefonautomatiseringen bl. a. manuella växlar och telefonapparater.

I september 1954 erhöLL LME order av Australian Post Office (APO) på två mindre försöksstationer med koordinatväljarutrustning, den ena i Templestowe i Victoria och den andra i Sefton i New South Wales. De togs i bruk tre år senare, alltså 1957. I februari 1959 fick LME order på koordinatväljarutrustning för Toowoomba-stationen i Queensland på 6 000 linjer, vilken togs i bruk i september 1960.

År 1959 blev ett märkesår för L M Ericsson i Australien. Det var nämligen det året som APO valde LME:s koordinatväljarsystem som standard vid den fortsatta automatiseringen av Australiens telefonnät. I november samma år nåddes också överenskommelse med Standard Telephone and Cables och Telephone and Electrical Industries i Sydney om att dessa båda bolag skulle på licens tillverka LME-utrustningar för leverans till APO.

I början av år 1961 skaffade sig L M Ericsson sin första fabrik i Australien genom att inträda som huvuddelägare i Trimax Transformers Pty Ltd, ett företag i telekommunikationsbranschen, vars namn därvid ändrades till L M Ericsson-Trimax Pty Ltd. Man började då vid denna fabrik med hopsättning av i första hand abonnentväxlar av koordinatväljartyp.

Sedan L M Ericsson Telephone Co Pty Ltd fått kontrakt från Australian Post Office på leverans av koordinatväljarutrustning för såväl storstationer och landsväxlar som interurbanstationer och telexstationer, blev det nödvändigt att utöka fabrikens kapacitet, då kontrakten förutsatte att materielen till största delen tillverkas i Australien. En tomt om cirka 73 000 kvm inköptes således i Broadmeadows och i slutet av 1962 på-



Vice verkställande direktör Malte Patricks i talarstolen vid invigningen.

På bilden nedan bekantar sig styrelsens ordförande i LM Ericsson Pty. Ltd, sir Mortimer McCarthy med en detalj i tillverkningen.

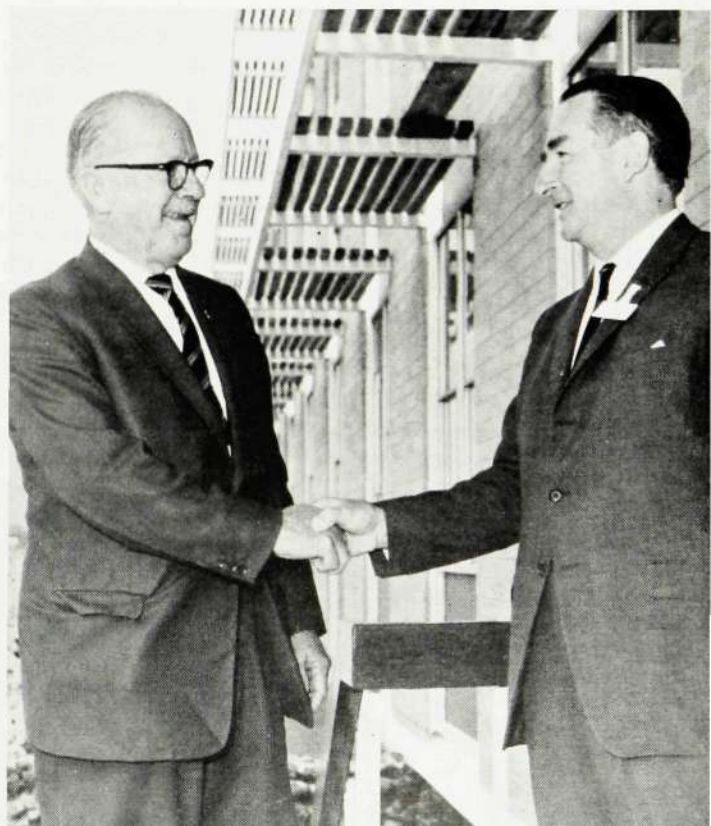


Postmaster-General C W Davidson högtidstalar vid invigningen av den nya fabriken i Broadmeadows. Ovan.

börjades grundarbeten för den nya fabriken som alltså nu invigts.

Vid samma tidpunkt utökades bolagets aktiekapital betydligt och namnet L M Ericsson-Trimax Pty Ltd ändrades till L M Ericsson Pty Ltd. Bolaget svarar för koncernens tillverkning, försäljning och installation på den australiensiska marknaden, medan L M Ericsson Telephone Co Pty Ltd under sitt nya namn Teleric Pty Ltd såsom holdingbolag ansvarar för koncernens samtliga intressen på denna marknad.

Nedan hälsar verkställande direktören i LM Ericsson Pty. Ltd, L G Rowe Australiens Postmaster-General C W Davidson välkommen till den nya fabriken.



Om drygt en månad går startskottet för T-banans andra system mot de sydvästra förorterna. Invigningen blir den 5 april och i samband därmed kommer en mängd förändringar att företas i yttrafiken. Då så stor del av koncernens anställda berörs av det nya kommunikationsmedlet följer här nedan i anslutning till kartan över spårvägens nya linjenät en förteckning över anslutningslinjerna och deras sträckning. Linjenummersystemet bygger på principen att en anslutningslinje om möjligt skall börja med samma två siffror som den T-bana den har anslutning till. Linjen T-Centralen-Örnsberg, som så småningom skall förlängas till Vårberg, får nummer 13, och linjen T-Centralen-Fruängen nr 14. Under högtrafik sätts en extra linje, nummer 24, in mellan T-Centralen och Telefonplan.

**Linje 130** (Liljeholmen-Hammarby Industri) ersätter busslinje 70 och får följande sträckning: Liljeholmen-Södertäljevägen - Sockenvägen - Åmänningssvägen - Årstavägen - Huddingevägen - Gullmarsplan-Olaus Magnus Väg-Hammarbybacken-Hammarby Fabriksväg-Heliosvägen-Hammarby Industri. Under lågtrafiktid trafikeras endast sträckan Liljeholmen-Gullmarsplan.

**Linje 133** (Liljeholmen-Ekensberg) ersätter linje 63 och går Liljeholmen-Liljeholmsvägen - Lövholmsvägen - Gröndalsvägen-Ekensberg.

**Linje 136** (Örnsberg-Klubbacken) ersätter den norra grenen av linje 161 (Mälärhöjden-Klubbacken) och trafikeras i hela sin sträckning endast under högtrafiktid. Under lågtrafiktid går den sträckan Örnsberg-Mälärhöjden).

**Linje 138** (Örnsberg-Gillegatan) ersätter den södra delen av linje 161 (Mälärhöjden-Gillegatan) och trafikeras endast under högtrafiktid.

**Linje 139** (Örnsberg-Bredäng) utgör en förlängning av nuvarande provisoriska linje 139 (Mälärhöjden-Bredäng).

**Linje 142** (Telefonplan-Solberga) ersätter linje 68 och går från Telefonplan via Mikrofonvägen - Västbergavägen - Folkparksvägen till Solberga.

**Linje 143** (Telefonplan-Långsjö Torg) ersätter linje 66 och får följande sträckning: Telefonplan-Telefonvägen-Korpmossvägen - Södertäljevägen - Svartlösavägen - Långsjövägen - Långsjö Torg.

**Linje 144** (Fruängen-Skanstull) ersätter linje 64 och går följande väg: Fruängen - Fruängsgatan - Gamla Södertäljevägen - Mickelsbergsvägen - Herrängsvägen - Långsjövägen - Bromsvägen - Långbrodalsvägen - Viktoriavägen - Sjättenovembervägen - Älvsjövägen - Johan Skyttes väg - Armorstsvägen - Götalandsvägen - Örby Slottsväg - Huddingevägen - Gullmarsplan - Skanstull.

**Linje 145** (Liljeholmen-Högdalen) ersätter en del av linje 65 och en del av linje 191. Den går Liljeholmen-Södertäljevägen-Västberga Allé-Kabelvägen-Lisebergsvägen - Götalandsvägen - Armorstsvägen-Johan Skyttes väg-Älvsjövägen-Älvsjö Allé-Huddingevägen-Sköldingevägen - Ripsavägen - Önskehemsgatan - Skebokvarnsvägen - Högdalen.

**Linje 147** (Liljeholmen-Korpmossvägen) ersätter nuvarande linje 67 och framförs från Liljeholmen i Södertäljevägen - Hagerstensvägen - Bäckvägen - Sparbanksvägen-Mellanbergsvägen.

**Linje 193** (Bredäng-Fruängen-Svedmyra) ersätter delar av linjerna 64, 65 och 191 och får följande sträckning: Bredäng - Bredängsvägen - Sättravägen - Slättgårdsvägen - Vantörsvägen - Fruängsgatan - Gamla Södertäljevägen - Svartlösavägen-Johan Skyttes Väg-Sjättenovembervägen - Älvsjövägen - Älvsjö Allé-Huddingevägen-Skönsmovägen - Kubikensborgsvägen - Tussmötevägen - Svedmyra.

**Nattrafiklinje 132** inrättas och framförs på sträckan Liljeholmen-Bredäng: Södertäljevägen - Hagerstensvägen - Mälärhöjdsvägen - Älgrytevägen - Bredängsvägen till Bredängens centrum. Denna linje ersätter nattrafiken på linje 13 mellan Liljeholmen och Örnsberg.

**Nattrafiklinje 191** skall gå i den nuvarande sträckningen för linje 191: Svedmyra - Tussmötevägen - Kubikensborgsvägen - Skönsmovägen - Huddingevägen - Sköldingevägen - Ripsavägen - Önskehemsgatan - Skebokvarnsvägen - Högdalen.

**Linje 71** (Bagarmossen-Svandammsplan-Gröndal), som inte är anslutningslinje får delvis ändrad sträckning från Bagarmossen i Emågatan-Rusthållarvägen - Sockenvägen - Handelsvägen - Enskedevägen - Grycksbovägen - Trollesundsvägen - Skebokvarnsvägen - Årdalsvägen - Huddingevägen - Älvsjö Allé - Älvsjövägen - Juvelerärvägen - Södertäljevägen - Mikrofonvägen - Telefonplan-Svandammsplan. Under högtrafiktid framförs linjen vidare till Gröndal i nuvarande sträckning Tellusborgsvägen - Bäckvägen - Hagerstensvägen - Blommensbergsvägen - Lövholmsvägen - Gröndalsvägen.

När den nya T-banan tas i bruk läggs också anslutningslinje 131 ned och ersätts med en hiss bana mellan Liljeholmens T-banestation och bebyggelsen i Nybohov. Hissen, som rymmer 40 passagerare, kan upprätthålla en trafik med en tur i vardera riktningen var tredje minut. Taxemässigt anses hissen närmast som anslutningslinje till tunnelbanan.

På de anslutande busslinjerna blir det vidare nattrafik förutom på de speciella nattrafiklinjerna 132 och 191 - på linjerna 130, 133, 142, 144 och 147 samt med hissen.



## Yttnätlinjer

I yttrafiknätet i innerstaden blir det också en del ändringar.

**Linje 49** (Fridhemsplan-Hornsberg) inrättas för att under högtrafiktid ersätta den trafik på sträckan som nu upprätthålls med linje 70.

**Linje 53** (Hornstull-Norra Bantorget) läggs ned.

**Linje 33** (Danviken-Karolinska sjukhuset) ändras så att den i båda riktningarna från och till Slussen går i Munkbroleden-Vasabron-Vasagatan till Norra Bantorget.

**Linje 81** (Hornstull-Ulvsunda Industriområde) läggs också ned.

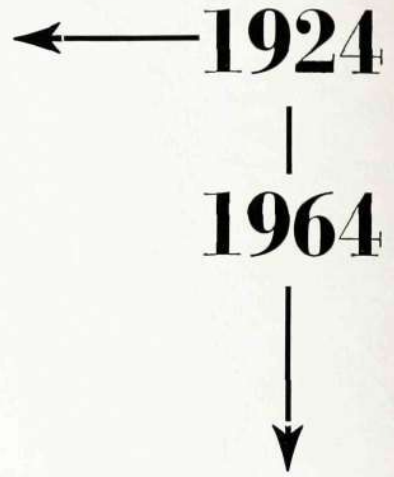
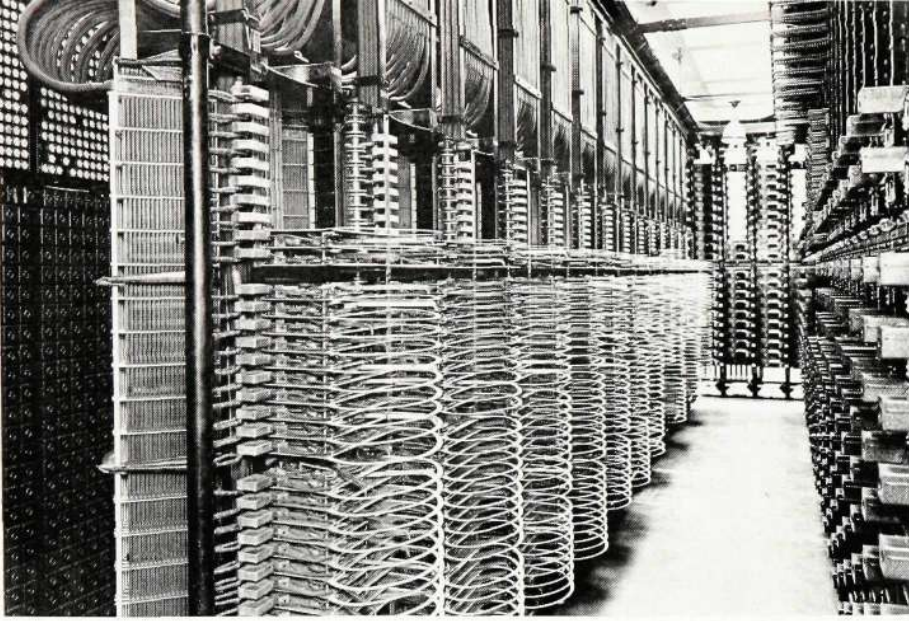
**Nattrafiklinje 103** kortas av och går sträckan Tegelbacken-Norrstull.



**Nattrafiklinje 100** (Hornstull–Ropsten) avkortas också. Den framförs från Ropsten i nuvarande sträckning till Norrmalmstorg och därifrån vidare Hamngatan – Klarabergsgatan – Klara Västra kyrkogata–Klara Vattugränd–T-Centralen. Över Västerbron blir det i fortsätt-

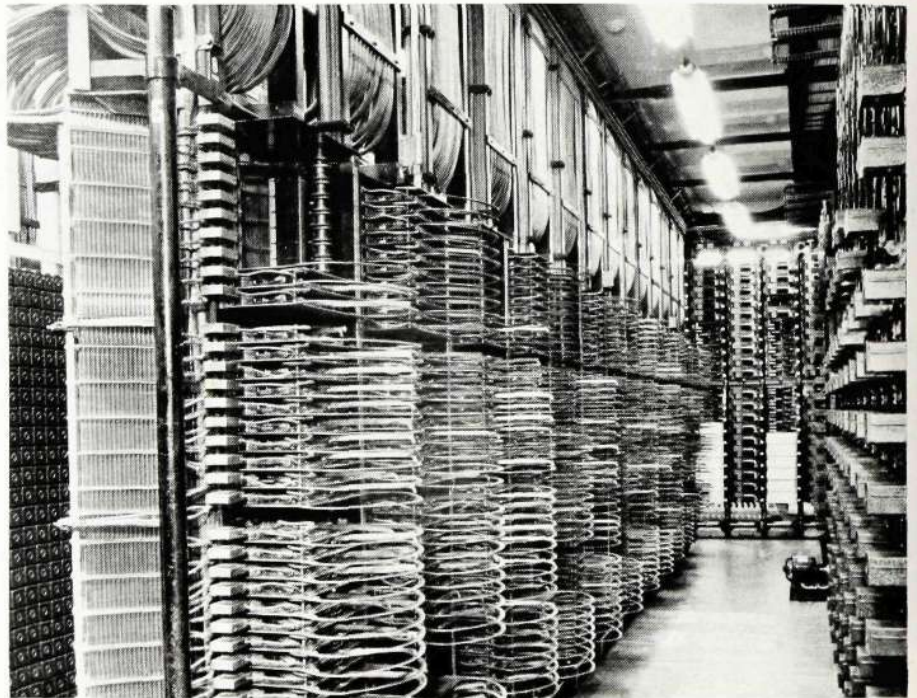
ningen trafik enbart med linjerna 4 och 36. Nu rekommenderar spårvägen alla som skall västerut via Västerbron att åka med tunnelbanan över Slussen. Den något längre restiden uppvägs framför allt i rusningstid mer än väl av de väntetider som bilkoerna vällar. Beträffande trafiktätheten på den nya

tunnelbanan så blir det i likhet med den andra T-banan tolv- resp femtonminuterstrafik under lågtrafiktid. Under rusningstid kommer det att gå ett tåg var tionde minut på linje 13 och ett tåg var tionde minut på linjerna 14 resp. 24, d. v. s. till och från Telefonplan blir det två tåg under varje tiominutersperiod.

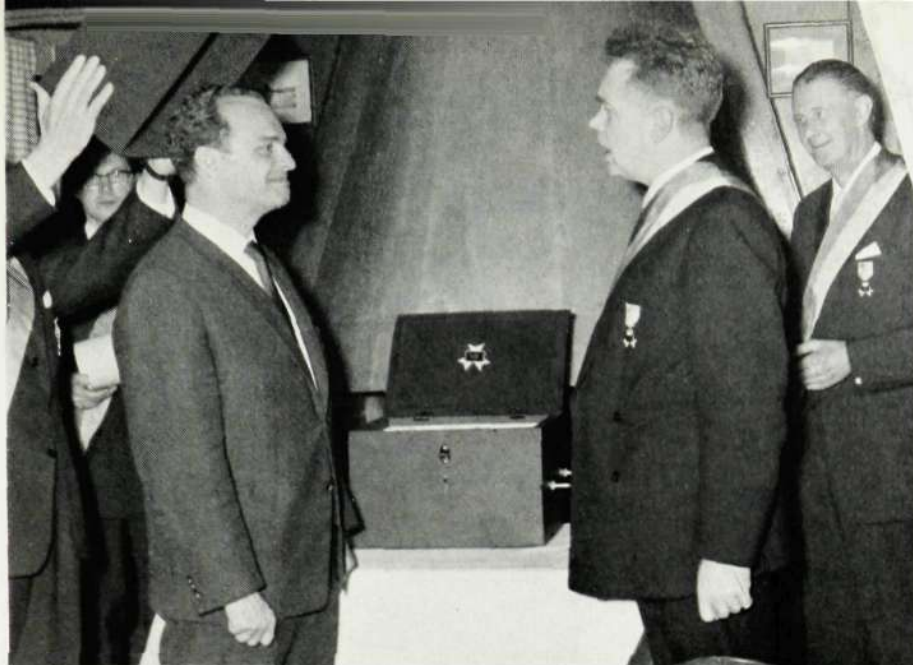


Den 13 januari 1924 invigdes telefonstationen Norra Vasa vid Norrtullsgatan i Stockholm. I dag, över 40 år senare, arbetar stationen fortfarande oklanderligt. På bilden ovan syns endel av stationen som den såg ut 1924 och bilden t.h. är tagen i januari i år på exakt samma plats. Det är förvisso inte lätt att upptäcka vilken bild som är tagen när. I dag har man dock fått lysrör i taket i stället för de gamla lamporna, men 500-linjers väljarna till vänster och reläerna till höger ser likadana ut i dag som 1924, ett betyg som gott som något för LM Ericssons 500-väljare.

Norra Vasa sattes i drift redan 1 augusti 1923, till en början dock endast på prov med något hundratal tjänstetelefoner. Den 13 januari året därpå öppnades stationen för allmän trafik med några hundra abonnenter. Inkoppling skedde sedan successivt och en månad senare hade ett par tusen abonnenter anslutits. Stationen byggdes från början för 5 000 abonnenter. I dag har man dubbelt så många, men i övrigt har inga större förändringar skett.

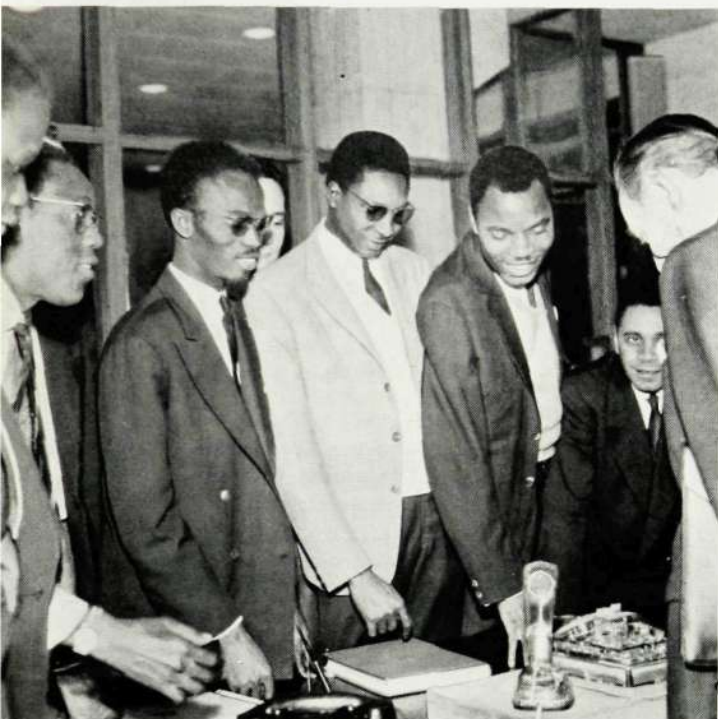


L M Ericsson har nyligen tecknat kontrakt med den brasilianska staden Fortaleza om utökning av telefonanläggningarna. Fortaleza är huvudstad och viktig administrativt och kommersiellt centrum i delstaten Ceará. För närvarande är fyra stadscentraler med en sammanlagd kapacitet av 14 600 linjer i drift — 10 000 linjer enligt LME:s 500-linjersväljarsystem AGF och 4 600 enligt koordinatväljarsystemet ARF. Den första av dessa centraler togs i drift 1937. Den nu aktuella beställningen ger ett tillskott av 8 000 ARF-linjer. På bilden t. v. ses ordföranden i styrelsen för Ericsson do Brasil, general Juracy Magalhães, underteckna kontraktet. Fr. v. ses i övrigt chefen för telefonadministrationen i Fortaleza Gerardo Maia, verkställande direktören för Ericsson do Brasil Ragnar Hellberg, guvernören för Ceará överste Virgilio Távora och Fortalezas borgmästare general Murillo Borges.



Svarta Lädans orden, verksam bland T-teknikerna sedan över ett år tillbaka, har hållit ordensfest ombord på m/s Svalan i Djursholmsviken. Det rituella inslaget utgjordes av dubbning av tre personer, E Parsmann, E Schumecz och den nyligen från Darmstadtsavdelningen överflyttade Heinz Rapp, vilken på bilden t.v. dubbas av stormästaren S Kvastad under överinseende av ordens beskyddare B Carlsson.

Thailands ambassadör i Stockholm, Visut Arthayukti, besökte i december L M Ericsson i Midsommarkransen. Från vänster på bilden nedan ses ambassadören, andre ambassadsekreterare Kanit Sricharoen samt LM-ingenjörerna Lars Mjöberg och C O Morander.



I slutet av förra året gjorde 21 afrikanska administratörer från NIB (Nämnden för Internationellt Bistånd) under en studieresa ett besök hos LM Ericsson i Midsommarkransen. Några av deltagarna ses på bilden ovan LM Ericssons permanenta utställning.

I början av december gjordes en husflyttning vid den nya LM-fabriken i Bollmora. Det var portvaktsgöran som skulle flyttas ett hundratal meter för att komma på rätt plats vid entrén. Med hjälp av träräls och en vinsch gick det som en dans för de vana flyttgubbarna att rulla iväg det 20 ton tunga huset till den nya grunden. Bilden till höger.





# Alphas Kristianstad-fabrik i drift

I slutet av november invigdes AB Alphas nya fabrik i Kristianstad, cirka fjorton månader efter att, som det kallades, Sveriges märkligaste grävarlag tagit de första spadtagen till den nya fabriken. Det skedde i september 1962 i samband med de riksberömda Kristianstadsdagarna och av de »guldkantade» grävarna med statsminister Tage Erlander, dr Marcus Wallenberg, Alpha-chefen dir. Stig Jacobsson och dir. Hugo

Lindberg i spetsen kunde fyra deltagare nu beskåda resultatet.

Den nya fabriken som är på 6 250 kvm har uppförts av Kristianstads Industribyggnadsaktiebolag. Den är en enplansbyggnad med måtten 50 gånger 60 meter samt en källarvåning.

Produktionen i den nya anläggningen inleddes i slutet av november förra året. För närvarande sysselsätts ett 40-tal personer, men arbetsstyrkan kommer så

småningom att utökas till omkring 250 personer, varav hälften kvinnor. Till sommaren beräknas dock cirka 150 anställda vara sysselsatta i fabriken. Tillverkningen omfattar termoplastdetaljer, men fabriken är så byggd att man utan större svårigheter kan ändra om produktionen. En verktygsavdelning är också planerad att komma igång under innevarande år.

Vid invigningen av fabriken överlämnade Kristianstads drätselkammars ordförande, Sven Hansson, till dir. Jacobsson ett foto av det märkliga grävarlaget, som tillsammans med den spade som användes vid de första spadtagen till fabriken skall hänga på väggen i fabriken entré. Spaden har för övrigt försetts med en graverad silverplåt.

I samband med överlämnandet av fabriken fick Alphas platschef i Kristianstad, ingenjör Birger Hagman, av DK-ordföranden Sven Hansson mottaga en plankarta över det gamla Kristianstad. Vidare överlämnades en oljemålning och en litografi som en personlig gåva till personalen på Alpha.



Bilden överst visar den nya fabriken i Kristianstad.

T. v. får Alphas platschef ingenjör Birger Hagman av DK-ordföranden Sven Hansson mottaga en plankarta över det gamla Kristianstad.

# TRÅDSTUMPAR

KONSTEN ATT TELEFONERA - BÖRJA ER  
KR I SKRIVBORDET - SPÄNSTANDE LM-ARE

»Jag tänker på alla de gånger jag suttit hos bestämmande personer för att göra upp om arbetsuppgifter. Vårt resonemang har då gång på gång avbrutits av en gäll telefonsignal, varpå chefspersonen ifråga fattat luren och försvunnit i långa och uttömmande samtal om något helt annat. Så har han eller hon lagt ned luren igen och samlat ihop vårt samtals trådar på nytt, tagit igen förlusten, blivit varm, börjat komma in i ämnet igen – varpå nästa gälla signal bryter av och man sitter där igen med gapande mun avbruten mitt i ett adverb.

Man känner sig fångad i en sådan situation. Man nickar sitt bifall till avbrottet fastän man avskyr det. Man försöker se ut som om man inte lyssnade till samtalet, fast hur skulle man kunna undgå det? Man tittar på mattan och försöker räkna ut lönegraden efter den, räknar pärmarna i bokhyllan eller klamrar sig fast vid utsikten genom fönstret.»

Så säger Ria Wägner i en artikel i Vecko-Journalen och konstaterar att telefonen som skulle ha blivit vår tjänare i stället blev vår husbonde. Därmed må vara hur som helst men nog ligger det åtskilligt i Ria Wägners funderingar. För handen på hjärtat, inte är vi LM-are en bit bättre ifråga om telefonvett. Eller är vi det? Ryter ni aldrig hallå när telefonen ilsket skraller och stör er i någon viktig förrättning, så att den stackars uppringde bara får veta att han kommit fram till någon, vem det nu kan vara. Och inte heller är ni väl oartig om den ni ringer upp inte kan svara på era frågor? Och att ni skulle säga »dröj ett ögonblick» och sedan låta en kollega, som kanske har mer bråttom än ni, få vänta en kvart på besked är väl inte möjligt?

\*

När vi ändå är inne på att rationalisera vårt telefonerande så låt oss också försöka rationalisera kontorsarbetet. I senaste X-bladet läser vi:

»Att förenkla kontorsarbetet kan ske på många olika sätt. Det kan bestå i något så revolutionerande som att installera en datamaskin, men det kan även innebära något så enkelt som att skaffa hängmappar till skrivbordslådan i stället för att ha alla papper i en trave.

Man frågar sig till exempel om det inte ofta tas onödiga kopior av brev,

rapporter osv. Man resonerar väl så att en extra kopia kan vara bra att ha nägon gång. Men den där gången kommer aldrig utan kopian kräver bara en mängd extra arbete. Det har beräknats att den totala kostnaden för att arkivera ett vanligt A4-papper uppgår till hela 4 kronor.

Om man tänker igenom sina uppgifter finner man säkert en hel del möjligheter att förenkla sitt arbete. Börja med Kontorsrationalisering (KR) vid det egna skrivbordet – det lönar sig.»

Det är så sant som det är sagt. Men hur i all världen skall man kunna ha hjärta att slänga alla onödiga kopior? Dom har ju i alla fall kostat 4 kronor styck.

\*

4M-kampanjen och TV-programmet »Träna med TV» tycks ha satt ordentlig fart på svenska folket – inte minst LM-arna. Idrottskonsulent Henry Forsberg gnugger händerna, tackar och tar emot. Gymnastiktimmarna är så fullbokade att motionssugna LM-are får vända i farstun och Ergometercykeln används flitigt. De två första veckorna som provtagningar ordnades var det närmare 500 som testades.

Det är ett mycket stort intresse för dessa testningar, säger Henry Forsberg. Men det är verkligen dåligt med konditionen över lag. De som brukar idrotta eller motionera klarar sig nog bra, men för de övriga är resultaten nedslående. 26-åringar har en fysisk ålder motsvarande 40 år och 35–40-åringar har en kondition som om de vore 60 år.

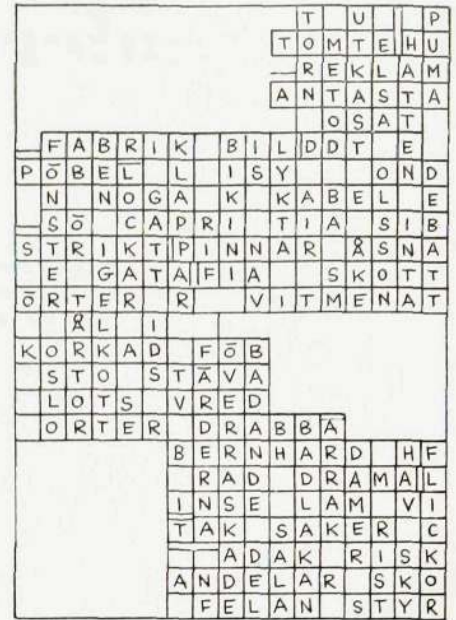
Nå, alla är barn i början och det är ju meningen att vi så småningom skall bli bättre. Och det kan ergometercykeln ge besked om. Även intresserade utanför huvudfabriken kan få möjlighet att testas, då alla företag inom koncernen kan få låna testcykeln.

\*

Innan vi slutar för den här gången måste vi få berätta en historia som vi hört nyligen och som har direkt anknytning till djurens värld.

De två lopporna hade haft en arbetsam dag vid cirkusen och det var dags att gå hem.

Sade den ena: »Ska vi gå eller ta en hund?»



## Julkrysset

Huvudfabriken hade tur vid dragningen i julkrysset. Både första- och andrapristagarnas lösningar hade insänts av HF-anställda men tredje priset gick till en karlskronabo. De först öppnade rätta lösningarna hade insänts av L E Bolin, HF/Mab, Göran Brosten, HF/Nai och Percy Milsten, KA/G/Ara. 50, 35 resp. 25 kronor kommer på posten. Ovan den rätta lösningen.

## NYA PATENT

Å följande uppfinningar gjorda inom koncernen har under tiden 16 november 1963–9 januari 1964 beviljats patent (förteckningen anger uppfinnarens namn och tjänsteställe, uppfinningens titel samt patentnummer):

Sem-Sandberg, S G, VÄ/UsG – Fjärrindikeringsanordning – 188.775;

Jacobaeus, A C, HF/TD – Koppling för dataöverföring på telefonkanaler – 188.782;

Polasek, K, HF/Ummf – Väljaranordning – 188.785;

Szarvas, G, tidigare HF/UsG – Anordning för kontroll av en pulsförmig storhets frekvens – 189.019;

Hrachovina, B, T/Knf, Pugerud, J B, T/Knf – Uppvärmnings- och temperaturregleringsanordning för små värmekamrar – 189.563;

Olsson, J K A, VÄ/UseC, Olsson, S A, HF/Dio – Förfaringssätt för inskrivning och icke raderande avläsning av binär information i magnetiska ringkärnor – 189.655.

# Den moderna företagshälsovården

I samband med 4M-kampanjen har de senaste månaderna hållits en serie föreläsningar på Huvudfabriken om bioteknologi. En av föreläsarna var L M Ericssons förtroendeläkare dr Nils Masreliez, som talade om modern företagshälsovård och bioteknologi i L M Ericsson. För att samtliga LM-are skall kunna få dessa intressanta begrepp belysta återger Kontakten här delar av föredraget.

»Den moderna företagshälsovårdens målsättning är att försöka bibehålla ett gott hälsotillstånd hos varje anställd och i fall av ohälsa så snabbt och effektivt som möjligt återställa vederbörande. Därmed står det klart att bioteknologins principer rymms just inom företagshälsovårdens ram, med andra ord en aktivitet med självklar hemortsrätt inom företagshälsovården.

Om man först ser på företagshälsovården och dess utveckling finner man att den emanerar från den sjukvård som sedan mycket länge bedrivits i företagen, då speciellt de större industrierna med tyngre verksamhet. Syftet med den var direkt sjukvårdande, d. v. s. att ta hand om olycksfallen i arbetet som ofta var många och svåra. Helt naturligt knöt man då en läkare till företaget.

I och med den fortloppande industrialiseringen har emellertid situationen avsevärt förändrats ute på arbetsplatserna. Arbetsprocesserna ändras ständigt, nya ämnen och risker, som tidigare var okända för oss, tillkommer. Visserligen fanns yrkesrisker sedan lång tid tillbaka, t. ex. stendammslungan, bly- och kvicksilver-skador som beskrevs för flera hundra år sedan, men aldrig blev föremål för någon åtgärd. I dag har vi nya risker med t. ex. lösningsmedel, skadligt damm, buller och vi har fört in strålningsrisker även i industrin. Allt detta är vi givetvis skyldiga att ta hand om.

## Goda utländska erfarenheter

Nu har den moderna företagshälsovårdens utveckling byggd på inte bara svenska erfarenheter utan även utländska och vi har mycket goda sådana. Vi har dem bl. a. på nära håll i Norge, där man sedan tidigt sysslat med dessa problem och fått en god organisation till stånd. De praktiska lösningarna har dock helt naturligt blivit något olika på olika håll. Det som skiljer de olika uppfattningarna åt är i huvudsak att vi i Sverige till skillnad mot utlandet anser att en modern företagshälsovård inte bara skall omfatta

det förebyggande arbetet utan även den sjukvårdande verksamheten. Att man utomlands låter sjukvården skötas av läkare som ej är anställda i företaget beror väl kanske på den tidigare misstänksamheten mot att överlåta kropp och själ åt företagets medicinman, som enbart ansågs böra syssla med den förebyggande verksamheten. Vi däremot vet att sjukvård kombinerad med hälsovård är någonting av värde. Genom sjukvården får man bättre kontakt med de anställda, varigenom åkommer som eventuellt emanerar från arbetet lättare spåras och en bättre överblick av hälsotillståndet vid företaget blir följden.

Om man granskar frånvarofrekvensen i ett företag så finner man snart att frånvaron på grund av yrkesskador och yrkessjukdomar, alltså ohälsa som emanerar av arbetet är procentuellt en liten del av den totala sjukfrånvaron, kanske 5-10 procent, under det att upp till 90 procent orsakas av andra hälsoskäl, vilket naturligtvis gör att man inriktar uppmärksamheten i hög grad även på dessa.

Vilka aktiviteter står då på den moderna företagshälsovårdens program i Sverige i dag? Det är främst fyra punkter som är väsentliga och de fastställdes av arbetsmarknadskommittén i mars 1954, då man fastslog vad den moderna företagshälsovården borde inrymma. De normer man då skisserade håller sig alltså i dag, över tio år senare.

## Skyddstjänsten viktig

Som första del på det program som företagshälsovården har som sitt ingår skyddstjänsten, vilken omhänderhas av den tekniska personalen som har att sköta de teknisk-hygieniska frågorna i företaget. Det finns en lag som säger att vi skall ha våra maskiner så utrustade att uppkomsten av olycksfall i möjligaste mån förhindras. Det skall vara skydd för rörliga maskindelar o. s. v. Det är den teknisk-hygieniska uppgiften att beakta sådana problem och här har teknikern värdefulla hjälpmedel när det gäller att bedöma arbetsplatssituationen och dess risker. Ifråga om olika mekaniska skydd rör det sig ju om ganska självklara saker, men det finns också dispositioner för låt oss säga damm, för lösningsmedel, för buller o. s. v. I dessa fall har man vissa normer att gå efter. Man kan göra mätningar och få fram data över hur de olika nivåerna och riskerna förhåller sig till de angivna värden, som ej bör överskridas.

I detta arbete behöver teknikern hjälp från den medicinska sakkunskapen. Man

Efter föredraget visade dr Masreliez ett antal intressanta ljusbilder om ur bioteknologisk synpunkt olämpliga arbetsplatser och hur man förbättrat dem. På bilden t. h. ett avskräckande exempel. Den kvinnliga arbetaren sitter vid en gångmaskin som konstruerats utan att hänsyn tagits till bioteknologiska synpunkter. Den höga stolen är placerad på en läda på golvet. Dessutom sitter vederbörande på en hög tidningar. Den enda fördelen är att hon har bra utsikt över avdelningen.





behöver diskutera problemen så att en medicinsk-teknisk bedömning erhålls. Först då får man ett resultat som ger vad man syftar till. Många gånger är emellertid arbetsprocessen sådan att man inte kan komma under de tillåtna gränserna. Då har man att ta till andra hjälpmedel, framför allt personlig skyddsutrustning. När det gäller buller t. ex. kan man applicera hörselskydd i olika former och vi har möjlighet att skydda oss från damm och gaser genom olika typer av skyddsmasker och genom speciell klädedräkt o. s. v. Inte minst skyddsglasögon utgör en mycket väsentlig detalj, som det tyvärr ofta slarvas med.

### Inte bara kontroll

Teknikerns verksamhet på det teknisk-hygieniska området skall inte bara vara ett kontrollerande av en redan befintlig arbetsprocess utan hans arbete skall inlemmas i planeringen, så att man redan på ett tidigt stadium tänker på dessa frågor. Det är betydligt lättare och också billigare att lösa de bioteknologiska problemen innan de uppträtt i produktionen.

Som punkt 2 på företagshälsovårdens program står den egentliga förebyggande hälsovården, som bland annat inrymmer en hel rad olika typer av hälsoundersökningar. I första hand kommer då nyanställningsundersökningarna som går ut på att iakttäta att de krav ett visst arbete kommer att ställa på en viss individ motsvaras av vederbörandes kapacitet. Det innebär att den som sysslar med arbetsplaceringen måste ha klart för sig vilka arbetsprocesser det i det aktuella fallet rör sig om, vilka krav och vilka risker det innebär.

Som ett hjälpmedel i detta arbete finns olika system konstruerade. Man har analyserat arbetsplatsernas olika typer av

krav och genom den mängd data man fått fram har de olika typerna av arbete inom företaget kunnat kartläggas. Doktorn kan då när han gör sin medicinska arbetsplacering vid nyanställningsundersökningen se om det arbete vederbörande skall syssla med ställer rimliga krav på den individ man tänkt sig och om han motsvarar kraven. Man vill alltså ha till stånd en balans mellan krav och förmåga.

### Skräddarsydda system

Det finns färdiga system inom det här området men numer har man kommit underfund med att systemen behöver skräddarsys för varje enskilt företags behov. Givetvis måste arbetena analyseras, men man skall alltså inte skjuta över målet och kräva mer än vad som i verkligheten behövs. På L M Ericsson finns sedan många år tillbaka arbetsplatserna grupperade ur arbetsmedicinsk synpunkt och för varje grupp finns de krav angivna som gäller för respektive grupp. På det viset kan läkaren lätt se vid sin undersökning hur mycket som stämmer överens med krav och förmåga. Det är nödvändigt att denna balans ständigt är rådande och därför måste arbetsförmågan följas upp med fortlöpande undersökningar, då speciellt efter långvariga sjukdomar och vid åldrande.

Inom företagshälsovårdens sfär sysslar doktorn också med återanpassning i arbetet, vi kallar det rehabilitering. Det är givet att målsättningen är att så effektivt och så tidigt som möjligt kunna återställa hälsa och arbetsförmåga. Det är viktigt inte minst för individen själv ur den synpunkten att lång frånvaro många gånger leder till en viss psykisk osäkerhet och olust inför arbetsuppgifterna, som kan göra det svårare att åter ta upp manteln som man en gång tappat.

Rehabiliteringen som vi ser den i företagen kan dock inte omfatta den tyngre rehabiliteringen; omskolning, arbetsprövning och arbetsvärdering, som hör samhället till och som man från samhällets sida satsat allt mer på under senare år. Inom industrin innebär de rehabiliterande åtgärderna tillfällig eller permanent omplacering i annat lättare arbete eller återplacering i ursprungligt arbete på reducerad tid.

### Samordnad sjukvård

När vi i Sverige anser att det är praktiskt att ha sjukvård på företagen så menar vi att läkaren får större erfarenhet ifråga om hälsotillståndet hos de anställda. Nu bör dock denna verksamhet samordnas med vad samhället med sina resurser kan erbjuda. Vid ett företag beläget på en ort där tillgången på sjukvård är ringa, är det givet att behovet av företagets sjukvård är större. Dessutom är det alldeles klart att företagssjukvård medför en stor tidsvinst, både för den enskilde och företaget. Nu menar man emellertid att tyngdpunkten inom företagshälsovården skall ligga på det förebyggande arbetet och att sjukvård skall presteras endast i begränsad omfattning. Det är dock många gånger svårt att dra gränsen mellan vad som är sjukvård och förebyggande verksamhet. I rehabiliteringsverksamheten t. ex. kommer en hel del sjukvård in i bilden liksom vid hälsoundersökningar.

I L M Ericsson erbjuds som vi vet sjukvård både för de anställda och de anhöriga. Det är klart att den polikliniska verksamhet som bedrivs avlastar den samhälleliga vården och den spar mycket tid både för de anställda och företaget. Huruvida det är praktiskt att ha sjukvård för de anhöriga lämnar jag därhän. Däremot kan man väl säga så mycket att det skapar trygghet och trivsel. Återanställda brukar ofta svara på frågan varför de återvänt till »fadershuset» att det är bl. a. sjukvården på företaget som fått dem till det. Man uppskattar den och känner den som en trygghet och en tillgång.

### 30 000 sjukbesök på LM 1962

För närvarande bedrivs en avsevärd poliklinisk verksamhet på L M Ericsson. Under 1962 hade man i runt tal 30 000 besök. Förutom själva sjukvården så tar den förebyggande hälsovården stor plats, bl. a. nyanställningsundersökningarna i vilka ingår skärmbildsundersökning med egen anläggning. I den händelse vi träffar på någon som ur medicinsk synpunkt är olämplig för ett visst arbete så tar vi kontakt med den personalfunktion som har med vederbörandes anställning att göra och diskuterar ett eventuellt

*Forts. på sid. 20*



Så här blev arbetsplatsen efter förbättring. En helt ny maskin konstruerades och följden blev en »riktig» arbetsplats. Dessutom kan nu vederbörande sköta två maskiner, varför vinsten blev betydande både ur bioteknologisk och produktionssynpunkt.



Det var en vacker novemberdag anno 1873. I det stora köket i femrumsvåningen i ett av de moderna husen vid Nya Kvartersgatan gick förra pigan, numera jungfru Petronella Johnsdotter och gnolade på en visa hon hört på Djurgårdsslätten. Det var visan om Hjalmar och Hulda. Hjalmar hade tydligen frimåndag ty han satt på en blomsterklädd kulle och kvad. Det var en övermåttan sorgelig visa, men det bekom henne inte så värst mycket, ty innerst i hjärteroten rådde frid och fröjd. Och varför skulle hon inte vara glad. Hon hade ju två respektabla friare.

Jungfru Petronella gnolade vidare på sin visa. Den hade många verser och var nu inne i ett akut stadium med ond, bråd död i faggorna. I den stora spisen brann björkveden och ackompanjerade henne med ett dovt sprakande. Spishällen var belamrad med kopparkastruller av alla de slag, ty det rustades till kalas.

Carl XV, den folkkäre monarken, hade gått till sina fäder, sörjd av sina trogna undersåtar. Allt hade gått i sorgens tecken. Alla mer eller mindre svartklädda. Man kunde sörja på den tiden lika väl som man kunde ha roligt. Och det skulle man ha nu. Konungen är död, leve konungen!

Den nye konungen hette Oscar och fick ordningsnumret II. Det var inte meningen att han skulle bli kung men ödet ville annorlunda. Med all rätt tyckte han då att när han nu blev kung mot all förmodan, då skulle han också krönas. Men riksdagen var inte helt enig på den punkten, så enligt förljudande fick han betala kalaset själv. Och den begeistrade folkmassan fick se majestätet promenera fram över Skeppsbrons knaggliga stenar under en himmelsblå baldakin buren av fyra pager och med krona och mantel på sig.

Men innan dess hade det gnisslat i portgången. Ärkebiskopen som skulle kröna kungen var en man av folket och hette Niklas Sundberg. Och för honom skulle Oscar böja knä. Kungen kom i svår samvetsnöd. Nej. Nej. Det kan inte gå an. Det passar sig inte. Han lät i nåder meddelade Sundberg att något knäböjande kunde det inte bli tal om. Absolut inte! Men Sundberg som var en särdeles biskop, ärke till och med, blev honom inte svaret skyldig. Hovmannen som kom med beskedet fick vända åter

till konungen med hälsningen »att om konungen inte ville böja knä, inte för mig fattig, syndig människa, utan för den världarnas konung och herre som jag representerar, då, ja då blir det ta mig fanen ingen kröning av».

Det var ord och inga visor det. Och därvid blev det.

Jag undrar om någon kung i Sverige blivit så krönt som Oscar II. Det började som sagt i Stockholm i Storkyrkan med en mycket invecklad ceremoni med smörjelser på alla tänkbara ställen. Sedan gjordes ceremonin om i Norge i Trondheim, ty våra vänner de storvulna norr-männen ville inte vara sämre. De rådde ju om konungen till hälften. Tyvärr, men dess bättre för Oscar, var kröning intaget i Grundloven, så att denna gång slapp kungen betala. Men inoljad blev han.

Men låt oss inte tappa bort Petronella i köket. Även hon var engagerad i festligheterna. Varje något så när ståndsmässig person måste ju fira trontillträdet. Man måste göra som Svenssons gör, annars . . . Och till den ändan hade grosshandlaren Dingelson bjudit hem några vänner till middag i all enkelhet. Menyn bestod bara av nio rätter och sju sorters vin.

En kokfru som gick omkring i finare hus skulle gripa in med själva matlagningen. Till dess skulle Petronella göra allt i ordning. Laxen var upplagd, hjortsteken likaså, kalkonen, gåslevern, sparris, hummern, beckasinerna var på plats. Men var det inte något som fattades. Petronella tog fruns lista. Jovisst sjutton. Överst på listan stod det 1 st. sköldpadda för 10 personer. Och det var första rätten, soppan.

Petronella började leta bland alla grejorna på det överlastade köksbordet. Och där mitt på bordet låg den uslingen som skulle vara färdig att stoppas i grytan. Men sköldpaddan hade sin egen åsikt om den saken. Hon var inte alls beredd att lämna denna världen. Hon hade nyss fått en saftigt salladsblad till frukost och sedan dragit sig tillbaka inom sitt skal för en längre siesta på så där en vecka, som sköldpaddor har för sed. Petronella tog odjuret i handen och betraktade det med bekymmersamma ögon. Hon petade försiktigt här och var för att se om sköldpaddan skulle göra någon ansats att sticka ut huvudet. Men nej.

Petronella var i svårigheter. Hjalmar och Hulda fick sköta sina angelägenheter bäst de kunde. Frun hade sagt att sköldpaddan skulle halshuggas och blodet tillvaratas. Men man måste ju vara minst två för en sådan förrättning, och överens. Och tiden gick.

Då ringde dörrklockan. Det var kokfrun Madame Berg som kom. Med en fältherres blick granskade hon Petronellas förberedande övningar. Efter en snabb genomgång av de strategiska förutsättningarna för en läcker måltid i toppklass stannade hennes blick vid sköldpaddan som låg där siestande.

– Ja, men Petronella, är inte sköldpaddan klar? Har Petronella glömt bort den?

– Nej, det har jag inte gjort, stammade hon, men, jag vet inte hur man ska få av huvudet. Den envisa krabaten vill absolut inte sticka ut det för avhuggning.

– Ah, var det inget annat, sa Madame Berg, det ska vi strax ordna. Kom hit med en spillkum så skall jag lära Petronella hur det går till.

Madame Berg tog spiskroken, öppnade eldstadsluckan och stack in kroken i glöden. När kroken blivit nästan glödhet tog hon ut den och stack den rakt i ändan på sköldpaddan. Denne som därvid tyckte sig förnimma att det osade bränt stack ut sitt fula huvud för att se vad som stod på. Det sista sköldpaddan såg var Petronellas vitt uppspärade blå ögon och Madame Bergs gastronomiskt mordiska blick, ty med ett vant hugg med stora kökskniven skiljdes sköldpaddan från sin käraste ägodel. En svart blodström strömmade skummande ned i spillkummen. Och middagens sopprätt var räddad.

Det var det de. Madame Berg stack ned handen i sin kjortelsäck och plockade fram en ny fin bok. På titelsidan stod det tryckt i frakturstil: Handbok vid den nu brukliga Finare Matlagningen, med allt hvad dertill hör af Margaretha Rylander. 12:e upplagan genomsedd och betydligt tillökad. Med ett träsnitt. Tryckt hos I B Holm 1873 . . .

– Jag ställer tillbaks mitt slitna exemplar med dess över 1 200 recept med måttangivelser i lod, kannor, skålpund, marker, koppar, ja till och med näfvar, på sin plats i bokhyllan, förundrad över hur mycket man kan läsa i en gammal kokbok – även mellan raderna – om den gamla goda tiden.

Men en ny tid stod för dörren. Tele-tiden och utanför tamburdörren stod Alexander Graham Bell otåligt väntande med sin märkliga uppfinning. Så blev det Oscar II förunnat att bli den förste konung i Sverige som talade i telefon.

Någon undrar kanske vad han sade?

Hallå. Naturligtvis!

Gotthard A Nyholm



## Lucia

firades traditionsenligt vid de olika LM-företagen med lussekaffe, sång och musik. Alla koncernens lucior, ingen nämnd och ingen glömd, får i år representeras av Vivianne Berglund på huvudfabriken som tillsammans med tärnor framträdde vid luciafesten kl. sex på morgonen i

stora tjänstemannamatsalen, där ICA bjöd på lussekaffe.

Trots den tidiga timmen hade tusentalet LM-are infunnit sig. Förutom en ensemble ur LM-orkestern under ledning av Eric Malmberg och LM-kören medverkade Inez Nilsson med luciadikten. Dessutom sjöng operasångare Conny Söderström och överlämnade luciasmycket till lucian, bilden t. v.

I sammanhanget kan nämnas att omröstningspriset för 1963 års lucia vanns av hr Sven Bengtsson, HF/Mp.

I samband med Tjugondag Knut ordnade fritidskommittén den sedvanliga julgransplundringen på HF. Drygt 2 000 barn och lika många föräldrar plus några till deltog i plundringen, som för att bereda plats åt alla gick i två repriser. Folkdanslaget med Gunnar Persson i spetsen dansade och ledde ringlekarna kring granen, bilden t. h., Sotnikow och Co. sjöng och underhöll med en barnens egen skrammelorkester. Och till sist kom tomten och delade ut gottpåsar till alla barn.

## SIF-klubben vid LM 30 år

LME:s tjänstemannaklubb av Svenska Industritjänstemannaförbundet har nyligen firat 30-årsjubileum. Det skedde vid en festlighet på Hägerstens medborgarhus, dit ett 250-tal medlemmar mött upp. Efter en trevlig rebusjakt med SIF-anknytning följde middag, varpå kvällen avslutades med dans. Chefen för SIF:s stockholmsavdelning, ombudsman Ernst

Karlén, överlämnade under kvällens lopp blommor och gratulerade den 30-åriga avdelningen.

Under den senaste 5-årsperioden har klubben ökat betydligt i medlemsantal. 1959 hade man 1 424 medlemmar medan man i dag har drygt 2 000. Den tvåtusende medlemmen kunde man för övrigt notera under jubileumsåret. Att med-

lemsantalet ökat så kraftigt beror givetvis på företagets expansion men också på ett större fackligt intresse hos de yngre årgångarna.

Bilden nedan t. v. är hämtad från den glada middagen och t. h. lyckönskar två av klubbens veteraner varandra till framgången. Det är t. v. Nils Wennberg som år 1933 var med om att bilda klubben och t. h. Elis Lantz, energisk ordförande under närmare ett tiotal år.



## Organisationsändring

Civilekonom Lars-Eric Thörnberg, RMI/CA, har utnämnts till vice verkställande direktör i aktiebolaget Ermi i Karlskrona.

- Till chef för L M Ericssons fabrik i Los Campos i Brasilien har utsetts ingenjör Robert Brunn, Karlskrona.

- I samband med att Erga-avdelningarna flyttat ut till Bollmora har en ändring av arbetsfördelningen mellan de olika avdelningarna genomförts. Denna avser i princip en mera markerad uppdelning av verksamheten i förvaltningsförsäljning och privatmarknadsförsäljning samt ett rationellare utnyttjande av de tekniska resurserna.

Avdelningen för telefonapparater, G/A, med ingenjör P Ahlström, G/AC, som chef ansvarar för teknik och försäljning av alla apparater med tillbehör avsedda att anslutas till förvaltningarnas nät. Försäljningen till svenska televerket sker via HF/Z. Avdelningen ansvarar dessutom som konstruktionsägare för tekniken inom privatmarknadsområdet för telefonapparater och telesignalmateriel.

Avdelningen för automatiska växlar, G/X, med överingenjör A Diesen, G/XC, som chef ansvarar för teknik och försäljning av alla utrustningar inom växelområdet som är avsedda att anslutas till förvaltningarnas nät. Försäljningen till svenska televerket sker genom HF/Z. Avdelningen är dessutom som konstruktionsägare ansvarig för schematekniken för automattelefoni inom privatmarknadsområdet.

Avdelningen för privatmarknadsförsäljning, G/K, med P B Janson, G/KC, som chef ansvarar för försäljning inom privatmarknadsområdet av telefonapparater och telefonanläggningar, som ej är avsedda att anslutas till förvaltningarnas nät. Den ansvarar dessutom för försäljning av telesignalmateriel och komponenter. För utveckling och konstruktion av apparater och system anlitar avdelning K de tekniska instanserna på G/A respektive G/X, vilka i dessa fall blir konstruktionsägare.

I samband med den nya ansvarsfördelningen har de samordnande stabsfunktionerna GT och GF slopats. Ställföreträdare för GC är överingenjör Diesen.

## BA:s

### tjänstemannaklubb

har haft årsmöte varvid till ny styrelse valdes Lars-Olov Olsson, ordf., Bertil Britting, vice ordf., Gun Pettersson, kassör, och Siw Skoog, sekr.

## Erik Vetterfalk †

Den 12 januari fick vi telegram från Recife att nätförman Erik Vetterfalk avlidit. Så sent som i november förra året, då jag träffade honom i hans hem i Recife, var han visserligen märkt av sjukdom men vid gott mod och såg fram mot den planerade hemresan i vår. Hans optimism kom tydligen på skam den här gången.

Han var 66 år då han gick bort och således redan pensionerad, men han ville stanna kvar i tjänst tills nätarbetet i Recife var avslutat. »Man vill ju gärna se ett jobb färdigt», sade Erik.

Första gången jag träffade Erik Vetterfalk var i Neapel 1928 där han var min lärare i praktisk nätteknik. Han hade då hunnit med inte bara att sedan 1917 vara anställd i Telefon AB H T Cedergrén och Telegrafverket utan även att för L M Ericssons räkning bygga nät i San Sebastian och i södra Italien. Han stannade i Italien till 1932, varefter han hade sin gärning huvudsakligen i Latinamerika - Brasilien, Ecuador, Colombia, Venezuela.

Jag träffade honom flera gånger därute, alltid lika försynt, lika uppskattad och respekterad såväl av kunder som av LM-are, lika effektiv och kunnig, lika lojal mot L M Ericsson, lika sympatisk som människa.

Vi saknar Dig, Erik, inte bara vi på nätavdelningen utan alla som Du kom i kontakt med. Du var en av dem, av vilka det behövs så många men av vilka det finns så få.

Gunnar Åberg

### DEN MODERNA ...

Forts. fr. sid. 17

lämpligare arbete utan att för den skull behöva åsidosätta den sekretess vi är ålagda. Det klaffar bra i praktiken. Av 2 000 nyanställningsundersökningar under 1962 var det 250 som ansågs betingat arbetsföra, men av dem var det bara ett par promille som inte anställdes. Det visar också att man försöker finna de rätta formerna för placeringen av arbetskraften och inte bara »plockar russinerna ur kakan».

Det finns också andra grenar inom vår verksamhet för förebyggande vård, bl. a. hälsoundersökningar och periodiska kontroller. Så t. ex. följs de i triarbete sysselsatta kontinuerligt. Vi undersöker också de personer som anställs för placering utomlands liksom vederbörandes familj. Det är väsentligt därför att vi vet att ett misslyckande kan betyda mycket både för den enskilde och företaget. Erfarenheten visar att t. ex. tropiska sjukdomar bara svarar för någon procent av den grupp som av hälsoskäl måste avbryta tjänsten utomlands och att

## VI TACKAR

### ... för födelsedagshyllningar

Arne Adeby, HF/Vt 13  
Heinrich Atlas, HF/Vp  
Anna-Lisa Berg, HF/Evp  
E Bäckström, TV/Vt 782  
Linnea Carlsson, G/Vp  
Eskil Dahlberg, HF/YmbC  
Tore Engström, GVC  
Nils Håkansson, TV/pkC  
Eric Larsson, G/Xm  
Eva Nyström, HF/Zbp  
Börje Rosell, HF/Zbp  
Nancy Strand, G/Kiv  
Arne Hj. Thorelli, HF/ZmS  
Folke Uhlin, HF/Ada  
Rolf Wahlström, HF/Vt 17  
Erik Vrang, M/FpC

### ... för annan vänlighet

Lilly Hansson, HF/Cfar  
Bernt Johansson, HF/Vt 60  
Margit Lindqvist, tidigare HF/Gs

### ... för vänligt deltagande

vid min makes och vår faders Otto Andersson, tidigare HF/Vt 32, bortgång  
Ester Andersson, Barnen  
vid min makes och min faders, Helmer Eklöf, HF/N, bortgång  
Inger och Monica Eklöf  
vid min makes, Harry Erlandsson, Ermi, bortgång

Sonja Erlandsson

vid min makes och min faders, Gustav Adolf Höglund, HF/Vt 17, bortgång  
Margareta och Kurt Höglund

den övervägande delen beror på vad vi kallar psykiska faktorer.

Sedan flera år tillbaka har vi också intresserat oss för de bioteknologiska problemställningarna. Så småningom uppkom emellertid tanken på att vi mera systematiskt borde gå igenom arbetsplatserna och se om de inte skulle kunna förbättras ur medicinsk-teknisk synpunkt. År 1961 togs kontakt med professor Nils Lundgren, chef för GCI:s arbetsfysiologiska institution, och verkstadsavdelningarna har härefter fortlöpande studerats. Resultaten och förslag till förbättringar har sedan presenterats verkstadsledningen. Många är exemplen på de bioteknologiska lösningar som in-neburit minskad belastning på den anställda samtidigt som produktionen effektiviserats. Och detta är just målsättningen.

Nils Masreliez



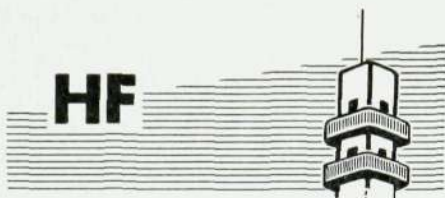
# FRÅN FÖRETAGS NÄMNDERNA

Dir. Patricks, företagsnämndens nye ordförande, anförde beträffande det internationella konjunkturläget att den senaste tidens ekonomiska utveckling i Västeuropa och Nordamerika kan karaktäriseras som en period av balanserad tillväxt. Han ansåg det vara glädjande att en omsvängning skett i Storbritannien från flerårig stagnation till ett klart konjunkturuppsving och han uttryckte en förhoppning om att de gynnsamma konjunkturutsikterna för USA inte skulle påverkas av president Kennedys tragiska bortgång. Den fortsatta uppgången i USA var till stor del baserad på Kennedys skattelättnadsprogram.

Dir. Patricks framhöll i fortsättningen att i flertalet länder har konsumtions efterfrågan varit den främsta drivkraften till konjunkturförloppet, men det förefaller nu som om exportefterfrågan skulle komma att övertaga konsumtionens roll som konjunkturstimulans. Det har härvidlag redan skett en omsvängning under 1963. Framför allt har exporten till råvaruländerna ökat, vilket kunnat ske tack vare ett relativt gott valotaläge i dessa länder. Bakgrunden till denna utveckling är bl. a. att råvaruländerna under 1962 kunde notera en kraftig exportstegring till industriländerna samtidigt som det skedde en uppjustering av råvarupriserna. Prishöjningarna gav råvaruländerna ökade inkomster, vilka i sin tur kunnat användas till inköp från industriländerna.

Utsikterna till fortsatt gynnsam exportutveckling för råvaruländerna är goda, speciellt med tanke på konjunkturuppgången i Storbritannien och USA och förutsättningarna för en fortsatt export från industriländerna till råvaruländerna torde därför vara gynnsamma under 1964.

Vid bedömning av Sveriges och LME:s möjligheter att exportera till dessa länder måste hänsyn tas till vissa faktorer. En av dessa är det allt större handelsutbytet mellan råvaruländerna, men vad som är av speciellt intresse för LME är den typ av internationellt bistånd som sker i form av bilateral kreditgivning. Denna används av USA, Västtyskland, Frankrike, Belgien m. fl. länder. Ett u-land kan därigenom få en kredit på en



så lång tidsrymd som 20 år mot en mycket låg räntesats, 2 å 3 procent, vilket naturligtvis är förnämligt sett från u-landets sida. Ur andra länders synpunkt är detta emellertid inte så bra, eftersom villkoren för krediterna stipulerar att inköp skall ske i långivarlandet.

Bilateral kreditgivning, knuten till visst projekt, ingår inte i den svenska handelspolitiken. De svenska exportföretagen har därför ett stort handicap i jämförelse med sina stora internationella konkurrenter och LME har speciell känning av detta, eftersom utbyggnaden av ett lands telefonnät är mycket kapitalkrävande, där en långfristig, billig finansiering är till stor fördel för kunden.

Mot bakgrunden av den allmänna konjunkturuppgången i världen borde det finnas goda förutsättningar att Sverige under 1964 får en ökad export med åtföljande positiv inverkan på landets ekonomi, men man får inte glömma att så gott som samtliga länder räknar med en konjunkturuppgång baserad på ökad export. Man får därför räkna med en betydligt hårdare konkurrens, varvid den säljare som kan erbjuda bästa kvaliteten till lägsta pris och till förmånliga betalningsvillkor kommer att få affären.

Beträffande läget inom moderbolaget nämnde dir. Patricks att beställningsuppgången till H-området – telefoniområdet – för år 1963 blir av ungefär samma storleksordning som under år 1962 och överensstämmer ganska väl med budget. Orderingen till avd. G och Z har varit speciellt god främst tack vare stora beställningar från svenska televerket.

H-området fakturerar låg i slutet av år 1963 ca 25 procent över faktureringen för motsvarande period år 1962. Denna stora faktureringsökning var förutsedd och vid sammanträdestillfället arbetades det hårt för att innan årets slut nå upp till den för året budgeterade faktureringen.

Bland större beställningar sedan föregående nämndsammanträde märks beställningar från svenska televerket på utökningar av befintliga 500-vålfarstationer med sammanlagt 20 000 nummer. Televerket har vidare beställt bl. a. 350 000 fingerskivor och 100 000 handmikrofoner. Vidare har televerket beställt 130 000 telefonapparater av modell »Dialog», vilket är den första större order som erhållits på denna telefonapparat och bl. a. därför mycket glädjande. Ergas nya abonnentväxlar med koordinatväljare har rönt fortsatt god efterfrågan och televerket har beställt ytterligare 100 abonnentväxlar av denna nya typ. Från utlandet märks beställningar på koordinatväljarutrustning från bl. a. Island, Egypten, Finland och Argentina.

Antalet anställda arbetare vid moderbolaget, förutom Kabelverket i Älvsjö, uppgick den 31 december 1962 till 9 224 och den 31 oktober 1963 till 9 181 vilket innebär en minskning med totalt 43 arbetare eller ungefär 0,5 procent. Antalet tjänstemän uppgick den 31 december 1962 till 4 955 mot 5 282 den 31 oktober 1963. Under den gångna delen av året har alltså antalet tjänstemän ökat med 327 eller ungefär 6,5 procent. Den största ökningen både absolut och relativt sett uppvisar telefonstationsavdelningarna.

I anslutning till dagslägesöversikten informerade dir. Patricks också om den nya avancerade planeringsmetoden, kallad PERT (förkortning för det engelska uttrycket: Programme Evaluation and Review Technique. Metoden utvecklades ursprungligen av den amerikanska flottan), som bolaget sedan en tid använder sig av. Metoden användes för att totalplanera projekt. Planeringsarbetet omfattar för det första en analys och kartläggning i detalj av projektet. Projektets genomförande åskådliggöres i form av ett nätverk, i vilket alla arbeten som ingår i projektet och beroendeförhållandet mellan dessa arbeten återfinnes. För varje arbete som ingår i projektet beräknas därefter en tidsåtgång. Sedan beräknas med hjälp av en datamaskin, när varje arbete kan startas och vara klart. Genom denna analys erhålles bl. a. den s. k. kritiska vägen, som är den följd av aktiviteter, som tar den längsta tiden att

genomföra och följlaktigen bestämmer hela projektets löptid. När man vill förkorta denna tid, är det givetvis i första hand på den kritiska vägen som åtgärder skall vidtagas. PERT användes på LME sedan ungefär ett halvt år tillbaka och ett tiotal projekt har PERT-planerats. De erfarenheter som gjorts är mycket goda och man räknar med att med hjälp av denna metod få en bättre kontroll av projekten och bättre möjligheter att hålla leveranstiderna.

I anslutning till dir. Patricks redogörelse frågade herr Augustsson efter orsaken till att produktionskapaciteten på primäravdelningarna vid HF/V inte utnyttjas i full utsträckning samt hur länge avdelningarna skulle köra med denna mindre kapacitet.

Dir. Werthén och Öi Mohlin svarade att läget inom moderbolaget för närvarande karaktäriseras av brist på kapacitet i sluttempona på sekundärsidan. Kapacitetsbristen har orsakat utleverans eftersläp på sekundärsidan, vilket medfört att förråd och »Ja» ökat kraftigt. För att minska dessa poster har ordertilläggningen till primäravdelningarna tills vidare dragits ner.

Beslut har fattats om en ökning av kapaciteten på provrumssidan och kapaciteten är nu under uppdragning. Så snart man fått upp kapaciteten på provrumssidan och klarat av den nuvarande orderstocken på sekundärsidan räknar man med att åter kunna utnyttja kapaciteten på primärsidan i full utsträckning.

Samtidigt med neddragningen av ordertilläggningen på primärsidan håller man på att genomföra en ny arbetsuppläggning där för att erhålla snabbare genomloppstider och mindre parkeringsförråd. Den nya arbetsuppläggningsbyggen på s. k. produktionslinjer, i vilka de olika maskiner som exempelvis en detalj bearbetas i innan den är klar, samlas så att transporterna mellan på varandra följande maskiner blir så liten som möjligt.

Införandet av de nya produktionslinjerna kräver investeringar, men dessa investeringar kompenseras mer än väl av de vinster man gör genom att kunna skära ner parkeringsförråd osv.

Förråden har dimensionerats för eventuella katastrofbehov, exempelvis om ett verktyg i linjen skulle gå sönder. Avsikten är att arbetet med den nya arbetsuppläggningsbyggen, som nu håller på att genomföras på primäravdelningarna skall fortsätta även på övriga avsnitt av tillverkningen, men detta arbete är en uppgift på längre sikt. Öi Mohlin hoppades, att den nya arbetsuppläggningsbyggen skulle kunna genomföras på ett lyckligt sätt, ty man märker hur lugnt arbetet flyter med den nya uppläggningsbyggen. Det kapital som man kan frigöra genom att minska förråd och igångvarande arbeten kan komma väl till pass för att skapa

större möjligheter att exempelvis finansiera kreditaffärer.

Dir. Werthén anförde att den nya arbetsuppläggningsbyggen har möjliggjorts dels genom den allmänna utvecklingen, varigenom man erhållit nya hjälpmedel, dels genom att produktionsvolymen nu är så stor, att man kan köra tillräckligt långa serier av vissa detaljer.

Ing. Sundell tog upp frågan om finansiering av exportkrediterna och frågade hur det kom sig att ett land som Belgien hade möjligheter att ge sådana exportkrediter som dir. Patricks berört i sin dagslägesöversikt, då däremot Sverige, som har ungefär lika stor folkmängd och i övrigt väl också ungefär samma institutionella karaktär, inte har dessa möjligheter. Han frågade om det möjligt i Sverige saknades vilja att genomföra sådana åtgärder och exportindustrierna möjligen inte betraktades på samma positiva sätt i Sverige som i Belgien.

Han anknöt vidare till ordförandens redogörelse beträffande den nyligen introducerade PERT-planeringen inom bolaget och han höll med om att man haft problem med leveranstiderna. Man har här fått möjligheter att analysera fram de kritiska vägarna i produktionskedjan, men man har inte fått större resurser för att klara av uppkomna svårigheter snabbt. Kontentan av resonemanget kring PERT-planeringen blir väl i så fall att man får sätta in tillgänglig arbetskraft där den behövs och frågan blir då om snabba omflyttningar av personal mellan olika avdelningar blir aktuella. Han frågade även om också mindre projekt i framtiden kommer att PERT-planeras.

Dir. Svalling svarade på den första frågan att Belgiens möjligheter att ge nämnda exportkrediter främst sammanhänger med att landet har mera liberala bestämmelser beträffande utlåning av kapital än vad Sverige har. Sverige kan betraktas som ett underutvecklat land på just detta område. I Sverige betraktas i stort sett endast fastigheter som godtagbara säkerheter för lån. Långfristiga fordringar och förnämlig teknik kan man i dagens läge inte låna pengar på i Sverige. LME:s investeringsstruktur är sådan, att ungefär 15 procent av de totala investeringarna består av fastigheter och maskiner medan 85 procent av investeringarna består av varulager och finansiering av kreditaffärer. LME:s investeringsstruktur är därför inte bra, när det gäller att låna på den svenska kapitalmarknaden. För LME och andra liknande industrier gäller det därför att försöka få en ändring till stånd beträffande reglerna för utlåning av kapital.

Beträffande finansieringen av krediter till u-länderna anförde dir. Svalling att man i teorin är överens om att den multilaterala biståndshjälpen är den bästa

för u-länderna. De stora länderna, som har möjligheter att ge sådan hjälp, anser däremot inte så. LME försöker övertyg statsmakterna om att en viss del av svenska u-hjälpen bör användas till att förbilliga exportkrediter till u-länderna.

Dir. Patricks svarade på ing. Sundells fråga att PERT-planeringen är relativt ny för bolaget. Förmodligen kommer man att kunna använda denna planeringsmetod även beträffande mindre order, men därom kan man inte säga något bestämt idag. I dagens läge är det väsentligt att man i första hand får de stora orderna att löpa programenligt. Beträffande flyttningen av personal mellan olika arbetsuppgifter nämnde dir. Patricks att man genom PERT-planeringen på ett tidigt stadium får indikation om när dylika flyttningar behövs göras för att få fram arbetena i tid.

HF den 27/11 1963



Ing. Hedman rapporterade att en kurs för avsynare och bankarbetare nyligen hade startat på Östra fabriken. I bankarbetarkursen deltog tre personer och i avsynarkursen sex personer.

#### Dagsläget

Öi Lange meddelade i huvudsak att trots avsevärda förseningar beträffande vissa leveranser kommer faktureringen under innevarande år att i stort sett bli så stor som man räknat med.

#### Förslagsverksamheten

Ing. Hedman rapporterade att förslagskommittén vid sitt senaste sammanträde behandlade åtta förslag, därav tre förslag som tagits upp till omprövning. Sex förslag belönades med sammanlagt 650 kronor. Ett förslag bordlades för ytterligare utredning, medan ett förslag inte kunde bli föremål för ytterligare belöning.

Vid sammanträdet diskuterades i övrigt bl. a. frågor rörande personalavgången vid MÖ/V, vidareinformation från företagsnämnden, samarbetsgrupp för introduktionsfrågor, samt prognos beträffande sysselsättningen på tjänstemannassidan.

Beträffande personalavgången på verkstadssidan anförde ing. Hedman att personalomsättningen vid MÖ/V är något mindre än vid andra verkstadsföretag i Göteborgsområdet, men marginalen är nu mindre än tidigare.

MÖ den 5/12 1963



Dir. Granler anförde bl. a. att faktureringen för år 1963 kommer att bli något mindre än den för året budgeterade faktureringen. Det resultatmässiga utfallet för verksamheten under 1963 var det vid sammanträdestillfället inte möjligt att med säkerhet överblicka men med hänsyn till en del tekniska svårigheter, som SER haft under året, får förhoppningarna beträffande resultatet inte ställas alltför högt.

Beträffande verksamheten under 1964 nämnde dir. Granler, att under året kommer flyttningen till företagets nya lokaler i Bollmora att genomföras. Flyttningen kommer att medföra ett visst produktionsbortfall men man räknar med att genom den lageruppbyggnad som försiggått kunna göra en viss utjämning på försäljningssidan. En viss försäljningsökning under 1964 – jämfört med den faktiska försäljningen år 1963 – torde kunna förutses.

Beträffande försäljningen fördelad på produkter nämnde dir. Granler bl. a. att SER på mikrovågsrörssidan fått in sin hittills största samlade order. Leveranserna av denna beställning beräknas komma i gång under 1965 och pågå fram till och med 1967. Denna order var välkommen med hänsyn till den nu pågående färdigplaneringen och inredningen av den nya fabriken i Bollmora.

Beträffande försäljningen 1964 fördelad på kunder förutses en viss exportökning.

Kostnaderna torde komma att stiga kraftigt under 1964 med anledning av flyttningen av verksamheten till Bollmora, men genom flyttningen räknar man med att på längre sikt få bättre förutsättningar för att rationalisera tillverkningen och därigenom förbilliga produkterna.

Herr Westerlund informerade om att bolaget introducerat sig med en skrivelse till ungefär 4 000 familjer i Tyresö kommun och att introduktionen mötts med stort intresse.

Herr Westerlund nämnde i övrigt bl. a. att i anslutning till den aktuella utredningen beträffande förutsättningarna för en gemensam bostadskö för Stockholm och dess grannkommuner, har det konsaterats att bostadskön i Bollmora för närvarande omfattar ca 600 personer. Den planerade bostadsproduktionen däremot kommer att omfatta ca 1 000 nya lägenheter under de närmaste åren. Detta innebär att de som är intresserade av att flytta till Bollmora torde ha goda möjligheter att få bostad där.

Så vitt man idag kan se torde det i framtiden knappast komma att finnas arbetstillfällen i Bollmora för alla dem som kommer att beredas tillfälle att bo där. A andra sidan har Stockholms stad i stort sett slut på tomtmark för nyproduktion av bostäder och är därför intresserad av att erhålla bostäder i grannkommunerna mot att de hjälper till att ordna kommunikationerna till och från dessa. Beträffande kommunikationerna mellan Bollmora och Stockholm kommer byggandet av motorvägen till Tyresö att starta under 1964 och en anslutningslinje för tunnelbanan ut till Tyresö ligger också inom gränsen för ett snart förverkligande. Tyresö kommun har utlovat en intern busslinje som ansluter till fabriken, men denna linje hade vid sammanträdestillfället ännu inte kommit i gång.

Dir. Granler anförde att flyttningen till Bollmora beräknas komma i gång i april 1964 och beräknas vara avslutad i slutet av juli samma år. Flyttningen kommer till största delen att genomföras i egen regi. SER:s nuvarande hyreskontrakt upphör formellt vid årsskiftet 1964/65, men flyttningen kommer att ske i samråd med hyresvärden och man försöker i största möjliga utsträckning tillgodose varandras behov av lokaler. Den nuvarande flyttningsplan innehåller en viss marginal i så motto att flyttningen eventuellt kommer att kunna påbörjas tidigare än i april 1964. Om installationsarbetena i Bollmora-fabriken inte skulle vara klara i slutet av juli 1964, kommer man att vidtaga åtgärder för att få i gång produktionen där åtminstone provisoriskt.

Beträffande en del praktiska anordningar i Bollmora nämndes att ICA kommer att sköta lunchserveringen där och att arbetstiden osv. kommer att samordnas med de blivande grannarna – moderbolagets Ergaavdelningar.

#### Förslagsverksamheten

Lic. Tomner rapporterade att sedan föregående nämndsammanträde hade ett förslag lämnats in. Förslaget belönades med 60 kronor. Det hade inlämnats av hr Bo Johansson och avsåg metod för kolvstämpling.

SER den 28/11 1963



Dir. Westling rapporterade att sedan föregående nämndsammanträde hade tre nya förslag lämnats in. Samtliga tre förslag belönades och belöningssumman uppgick till sammanlagt 5 400 kronor.

Verkmästare Åke Frost: Förslag avseende linje för tillverkning av kabel-

trummor K5-K11. Belöning 5 000 kronor.

Herr Ruben Karlsson: Förslag avseende avskiljare för varnolen vid luftrenare. Belöning 250 kronor.

Herr Karl Johan Lundh: Förslag avseende styrrullar för vattenbad. Belöning 150 kronor.

Verkmästare Åke Frosts förslag har erhållit den högsta belöning, som hittills utbetalats vid SKV.

Till ordförande i förslagskommittén efter ingenjör Herman Andersson, som avgick med pension den 1 februari 1964, valdes dir. Högfeldt. Förslagskommitténs sammansättning är i övrigt oförändrad, dvs. hrr Nordström och Johansson kvarstår som ledamöter.

#### Dagsläget

Dir. Westling anförde att inga större förändringar hade inträffat sedan tiden för föregående nämndsammanträde. Uppgången på starkströmssidan har hållit i sig och SKV har full sysselsättning under hela vintern och sannolikt ända fram till semestern 1964. Hur sysselsättningsläget kommer att utvecklas under andra halvåret 1964 var det emellertid vid sammanträdestillfället svårt att förutsäga.

Beträffande läget inom de olika produktionsavdelningarna nämnde dir. Westling att utvecklingen vid Alingsåsfabriken i stort sett följer utvecklingen på starkströmssidan. På telefonisidan har läget inte ändrats nämnvärt under 1963 och det är svårt att förutsäga hur sysselsättningsläget kommer att utvecklas under år 1964. Man kan gissa att det kommer att bli i stort sett oförändrat jämfört med innevarande år. Beställningen av världens största kondensatorbatteri till Kungl. Vattenfallsstyrelsen är nu slutförerad. Man har fått en del utländska beställningar som gör att sysselsättningen på kondensatoravdelningen kommer att vara god en tid framåt, men man vet mycket litet om den fortsatta utvecklingen. Den mest bekymmersamma situationen inom SKV har man för närvarande på lackträdssidan, där SKV främst beträffande den klena lackträden har svårigheter att konkurrera med framför allt de holländska priserna. Orsaken till detta är i första hand att arbetslönerna i Sverige är höga och att arbetslönen utgör en för kabelverken relativt stor del av de totala produktionskostnaderna för den klena lackträden. En nedgång för lackträdstillverkningen förutses dels på grund av brist på treskiftsarbetare, dels på grund av brist på order, och det är möjligt att man därför vid SKV kommer under den punkt, under vilken det inte lönar sig att fortsätta med lackträdstillverkningen.

Hr Wallentin pekade på ett tidningsmeddelande om att en firma i södra Sverige planerar att bygga en ny kabel-

fabrik. Han frågade om det nu fanns en tendens till ökad nyetableringsverksamhet inom svensk kabelindustri.

Dir. Westling svarade att tendensen finns. Nyetableringen av mindre kabelindustrier har möjliggjorts av att plastisolerade ledningar alltmåra börjat användas. Det krävs mindre investeringar för att starta en plastledningstillverkning än vad det krävs för att starta tillverkning av andra typer av kabel. Den fabrik som hr Wallentin omnämnt kommer enligt de publicerade planerna att byggas i Ystad av Sydsvenska Handelsaktiebolaget. Bolaget – som under många år köpt och sålt kablar och ledningar – vill nu genom egen produktion säkerställa tillgången.

Hr Nore Nilsson frågade om det inte för modern kabeltillverkning krävdes sådana forskningsresurser att mindre industrier inte skulle orka med dem.

Dir. Westling svarade att tillverkarna av plastsprutorna eller plastråvarorna har möjligheter att ge de mindre företagen tillverknings-know-how.

Vid sammanträdet tog hr Nore Nilsson upp frågan om uppskolning och omflyttning av arbetskraft när tillgången är god. Detta skedde mot bakgrunden av ett föredrag, som generaldirektör Bertil Olsson i Arbetsmarknadsstyrelsen höll vid Svenska Försäljnings- och Reklamförbundets höstkonferens »Sälj mer, sälj bättre» i Stockholm och där direktör Olsson framhållit att man under nedgångskonjunktur måste ha möjligheter till att så att säga lagra utbildning i större utsträckning genom ökad omskolningsverksamhet. Inom företagen måste en snabbare uppskolning och omflyttning av arbetskraft ske under uppgångskonjunkturen, så att nyckelposterna av yrkesmän alltid besättes och luckorna efter uppskolningen fylls med annan arbetskraft.

SKV den 20/11 1963



Övering. Nilsson anförde i huvudsak att ordergången till Erga-avdelningarna under år 1963 blir större än under föregående år och större än vad som budgeterats.

Beträffande läget på GV nämnde övering. Nilsson bl. a. att orderinläggningen till GV fram till den 31 oktober 1963 uppgick till 6,5 mkr. Utleveranserna för samma period motsvarade 7,1 mkr, vilket innebär att GV:s orderstock minskat. Orderstocken motsvarar med

den nuvarande utleveranstakten ungefär ett års utleveranser.

Övering. Nilsson anförde att detta var det sista gemensamma företagsnämnds-sammanträdet för G och GV. I och med januari månads utgång skulle flyttningen till Bollmora vara verkställd. Lokalerna i Gröndal byggs därefter om och omkring den 1 maj 1964 skall FÖB flytta in i dessa lokaler. FÖB har sin egen företagsnämnd och GV kommer att arbeta med en egen företagsnämnd, i vilken ing. Engström, GVC, blir ordförande.

G den 26/11 1963



Ing. Mörner anförde att Rifas nuvarande formeringsavdelning var otillräcklig. Det har därför beslutats att en ny byggnad för en formeringsavdelning skall uppföras i anslutning till Grännafabriken. Den nya avdelningen beräknas kunna köras i gång under 1965.

RIF den 2/12 1963



Disp. Gustafsson nämnde i sin dagslägesöversikt att antalet anställda arbetare vid Visbyverkstaden sammanträdesdagen uppgick till 580. Provrumskapaciteten skall provisoriskt utökas till att motsvara ca 210 provare. Den nu budgeterade kapacitetsökningen beräknas vara genomförd under våren 1964.

Kabelsyningen i gamla varmbadhuset har flyttats över till Lännaskolan, där ytterligare ett skepp förhyrts för att bereda plats för denna verksamhet. I Lännaskolan sysselsattes sammanträdesdagen 80 kvinnliga arbetare. Man avsåg att utöka arbetsstyrkan vid Lännaskolan med ytterligare 20 kvinnor.

Neutraliseringsanläggningen för rening av avfallsvattnet från ytbehandlingsavdelningen är nu i drift och fungerar i stort sett tillfredsställande. Några mindre justeringar av anläggningen kvarstod dock.

Teknikergruppen från HF/Mr var nu installerad.

Vy den 14/11 1963



Disp. Frenning anförde att faktureringen för år 1963 för HU:s varugrupp kommer att bli högre än vad som budgeterats, medan beställningsingången blir något lägre än det budgeterade värdet. Orsaken härtill är bl. a. att Telestyrelsen är något försenad i sin planering. Detta innebär – åtminstone beträffande Telestyrelsen – endast en förskjutning av beställningstidpunkterna och kommer inte att påverka produktionsvolymen för år 1964.

Under hösten har HU i samarbete med LME:s dotterbolag North Electric Company (NEC) i Galion, Ohio, USA, genomfört en preliminär marknadsundersökning i USA för att utvärdera möjligheterna till export av HU:s pupinutrustningar till USA. Resultatet av denna undersökning är ganska gynnsamt och visar att HU bör kunna få i gång en export till USA. Försäljningen till USA skulle – om den blir aktuell – omfatta spolsatser, som NEC delvis skulle montera i pupinboxar av en konstruktion som passar den amerikanska marknaden.

Beträffande tillverkningen av ferritkärnor har HU kunnat notera en tillfredsställande ökning under 1963 års sista månader och HU:s hela produktion av pupinspoler går nu in på kärnor av egen tillverkning.

Reläjusteringen på Vt 33 avslutades i mitten av oktober och personalen överflyttades till dels förbindningen på Vt 33, dels huvudfabrikens reläjustering.

Antalet anställd verkstadspersonal vid HU uppgick sammanträdesdagen till 216, varav på pupinsidan 161 och på avd. Vt 33 55. Detta innebär en minskning sedan föregående nämnds-sammanträde med 36, varav 13 på Vt 33. Minskningen på Vt 33 beror på avvecklingen av reläjusteringen vid HU. Personalminskningen vid HU i övrigt beror till stor del på det fortsatta systematiska metod- och arbetsstudiearbetet, men innebär också en anpassning till avsedd produktionsvolym, sedan det tidigare eftersläpet avverkats. Anpassningen har helt kunnat genomföras genom normal avgång bland personalen.

#### Förslagsverksamheten

Ing. Falkman rapporterade att det vid föregående nämnds-sammanträde bordlagda förslaget nu slutbehandlats. En belöning på 300 kronor utgår för detta förslag, som inlämnats av hr Stig Bergman och avser en metod för utringning av kardelkabel.

HU den 21/11 1963