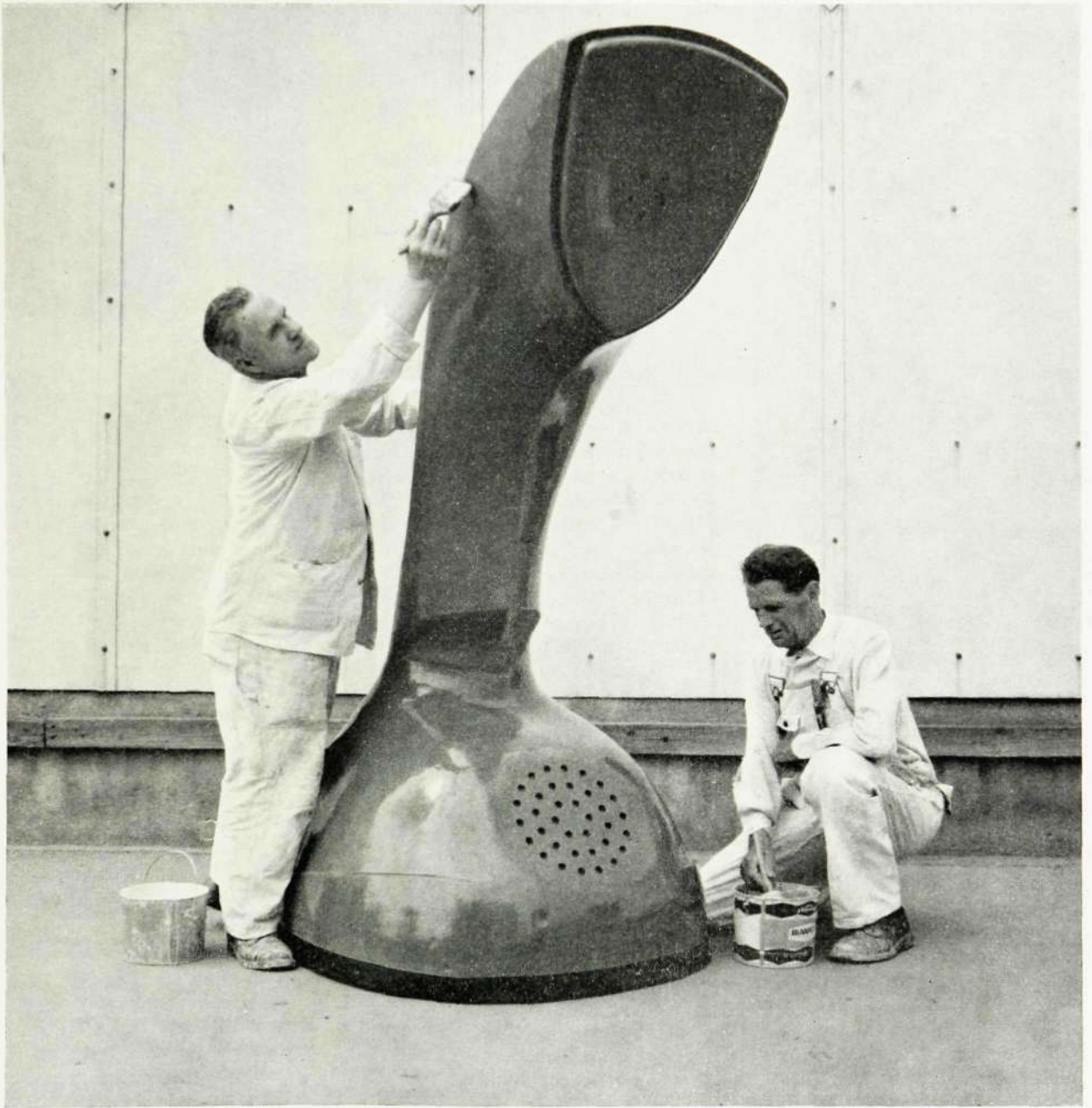


Kontakten



Ericsson
LM

LM-ARNAS TIDNING

NR 3 1964

Kontakten

LM-arnas tidning

Ansvärlig utgivare: Hugo Lindberg
Redaktör: Sigv. Eklund, tel. 2453
Redaktionssekr.: P.-E. Lénström,
tel. 3565

Redaktionskommitté:

Rolf Fischer, T/Krmk, tel. Tellus 396
Svenning Göth, Vt 13, tel. HF 2713
Folke Zandin, Vas, tel. HF 2611
Einar Österlund, Vt 18, tel. HF 2718

Lokalredaktörer:

Malte Börklund, BA, E Wandel, Erga,
P E Carlson, Kabelverket, Älvsjö, G Falk-
man, Huddinge, Thor Mattisson, Karls-
krona, Alf Carlsson, Katrineholm, S Alt-
redsson, Mölndal, Mats Werre, Söderhamn,
B Larsson, Alpha, J Schein, DKB, C G
Löfgren, FÖB, P O Nyhult, Rifa, S Hall-
stedt, Ermi, J Wäneland, SER, A Hof-
ström, SIB, L Falk, Alingsås, L Eneroth,
SRA.

Omslagsbi'den:

Gunnar Törnkvist och Gunnar Johnson
heter två målare som i 25 års tid haft sin
arbetsplats förlagd till huvudfabriken, Bil-
den visar de båda »25-åringarna» i färd
med att måla reklamavdelningens mer än
två och en halv meter höga Ericofon.
Gunnar Törnkvist t.v. Mer om målarna på
sid 55.

Ur innehållet:

Sida

Chefsskifte vid LME	42
Bokslutet 1963	43
Chefsbyte vid LMD	49
Vaktavlösning i Köpenhamn	52
Egypten-order på 62 milj.	54
Årets stipendier	54
Trädstumpar	55
LM-orkestern på årsmöte i Rom	56
LME fyra i korpskyttet	58
Sommarpristävling	60

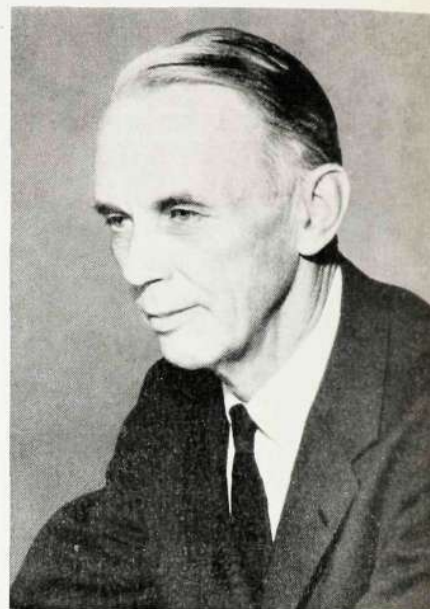
Tidningsbilaga medföljer del av upplagan

Chefsskifte vid LME

Direktör Sven Ture Åberg – koncer-
nens verkställande direktör sedan 11 år
– hade inför 1964 års bolagsstämma hos
styrelsen anmält sin önskan att frånträ-
da sin befattning. För styrelsen återstod
därmed endast att med beklagande kon-
statera slutet på den framgångsrika
Åbergska eran i bolagets historia samt
att till direktör Åberg framföra ett
varmt tack för hans förtjänliga insatser
under många år.

Jag tillät mig att inför den församlade
bolagsstämman formulera detta tack un-
gefär på det här sättet:

Anledningen till den stora saknad bo-
laget i dag känner sammanhänger icke
bara med direktör Åbergs utomordent-
liga kvalifikationer och det stimulerande
samarbete, som han förmått skapa om-
kring sig utan också med hans gedigna
personliga egenskaper. Jag vågar rent av
påstå – utan att därmed på något sätt
vilja förringa hans företrädare i ämbe-
tet under bolagets ärorika men under
stundom ganska skiftande historia – att
direktör Åberg är den främste ledare,
som bolaget någonsin haft. Under den
aktuella perioden har bolaget exemp-
vis löst sitt kapitalproblem på ett mycket
tillfredsställande sätt. L M Ericsson är
det första svenska företag som fått den
internationella kapitalmarknadens stöd
i form av lån – jag tänker då på schwei-
zerlänet. Vidare har aktierna kunnat in-
troduceras på en hel del internationella
börser i samband med frigörandet av de
i USA tidigare bundna aktierna. Detta
hade icke varit möjligt utan ett grund-



Direktör Sven T Åberg

murat internationellt anseende, som –
det kan jag försäkra – i hög grad byggt
upp genom direktör Åbergs personliga
insatser.

Det torde vara få företag i världen
som under 10-årsperioden kunnat utbyg-
gas på samma förtjänliga sätt. De flesta
prestationerna såsom försäljning, faktu-
rering m. m. har tredubblats. En, näm-
ligen siffran över de anställda, har en-
dast fördubblats. Bakom dessa förhållan-
den skymtar jag en av Åbergs många
förtjänliga ledaregenskaper, nämligen
den att kunna välja skickliga medarbe-
tare och att stimulera dem till helhjärta-
de insatser.

Det ekonomiska utbytet har likaledes
varit tillfredsställande. Som en liten
poäng har jag noterat att koncernens
nettovinst för år 1963 är lika stor som
bolagets A-aktiekapital för tio år sedan
eller ca 50 milj. kronor.

Även om direktör Åberg nu avgår
som verkställande direktör, kommer han
att kvarstå i moderbolagets styrelse och
i styrelserna för en del dotterbolag, vil-
ket ger oss möjlighet att även framdeles
dra nytta av hans stora erfarenheter sär-
skilt på det internationella planet – nå-
got som vi är tacksamma för.

Jag tror att jag har L M Ericssons
hela 40 000-hövdade medarbetarstab bak-
om mig, när jag nu till direktör Åberg
framför vårt varma tack och vår beund-
ran för hans föredömliga prestation, sär-
skilt under de elva år han varit bolagets
chef.

Marcus Wallenberg

Organisationsändring

Direktör Sven Ture Åberg, L M Eric-
ssons verkställande direktör sedan 1953,
har vid styrelsesammanträde den 28 maj
1964 undanbett sig omval till denna
post. Till verkställande direktör efter di-
rektör Åberg har styrelsen utsett direk-
tör Björn Lundvall (bilden t. h.). Vice
verkställande direktören för produktions-
frågor Hans Werthén övertar Björn
Lundvalls befattning som verkställande
direktörens ställföreträdare.

Direktör Lundvall är född 1920. 1943
avlade han civilingenjörsexamen vid
Tekniska Högskolan och samma år knöts
han till LME, där han svarade för ut-
vecklings- och konstruktionsarbete inom
bärfrekvenstekniken vid Transmissions-

Forts. på sid. 49



Direktör Björn Lundvall

Bokslutet 1963

Vårt företag fortsatte under 1963 den under de senaste åren kraftiga expansionen. Moderbolagets verkstäder ökade sina leveranser i samma takt som närmast föregående år, d. v. s. med 30 procent. Trots en faktureringsökning på 22 procent har orderstocken ökat även under 1963. Det ekonomiska resultatet är tillfredsställande och våra likvida tillgångar — kassamedel, banktillgodohavanden o. dyl. — är på en betryggande nivå. Den under året genomförda nyemissionen gav ett kassatillskott av 62,1 milj. kronor. Vid bedömningen av likviditeten bör beaktas att en på längre sikt ökad försäljning på utvecklingsländerna medför ökade krav på långfristiga kredit. Hittills har dessa finansieringskrav kunnat tillgodoses i stort sett genom självfinansiering.

MODERBOLAGET

Ordersituationen

Beställningarna från kunder uppgick till 664 milj. kr och moderbolagets fakturerade leveranser till 622 milj. kr eller ca 22 procent mer än 1962 års fakturering, 509 milj. kr. Orderbeståndet ökade med 41 milj. kr till 1 024 milj. kr.

En uppdelning av ordergång och fakturering på våra viktigaste marknader har gjorts i nedanstående tabell.

Moderbolaget 1963			
Land	Ordergång	Fakturering	
Sverige.....	353	292	
Europa (utom Sverige)			
Italien.....	9	20	
Danmark.....	56	46	
Nederländerna.....	9	11	
Finland.....	31	20	
övriga Europa.....	32	49	146
Amerika			
Mexico.....	15	24	
Colombia.....	28	19	
Brasilien.....	6	11	
övriga Amerika.....	48	32	86
Asien.....	20	18	
Afrika			
Egypten.....	24	30	
Tunisien.....	—	5	
övriga Afrika.....	6	7	42
Australien.....	27	38	
	664	622	

Moderbolagets fakturering uppdelad på olika varuområden framgår av bild 2.



Resultatet av moderbolagets verksamhet

	1963		1962	
Intäkter				
Fakturering av varor och tjänster på kunder		621,9		509,3
Utdelning på aktier, räntor på fordringar m. m.		42,1		39,2
Summa intäkter		664,0		548,5
Avgår: Löpande kostnader				
Löner, material, diverse omkostnader	504,6		428,1	
Förslitning och omödmernitet hos fastigheter, maskiner och inventarier = avskrivningar	14,8	519,4	12,7	440,8
Kvarstår: Överskott före skatter och reserveringar		144,6		107,7
Avgår: Reserveringar				
Avsättning till reserv för osäkra fordringar efter avdrag av återvinningar	52,6		23,1	
	-19,3	33,3	-7,2	15,9
Avsättning till investeringsfond	15,0		—	
Avsättning till varulagerreserv	31,1		24,8	
Återförd del av överskott i pensionsstiftelser	-8,8	70,6	—	40,7
Kvarstår: Vinst före skatter		74,0		67,0
Avgår: Skatter		33,0		31,0
Vinst milj. kr.		41,0		36,0

Vidstående analys har gjorts med utgångspunkt från moderbolagets resultaträkningar. I bild 3 visas en uppdelning av faktureringskronan i olika kostnader, reserveringar och vinst.

Kommentarer

Faktureringen av telefonstationer, transmissions- och elektronikmateriel svarar för huvuddelen av faktureringsökningen från 1962.

De löpande kostnaderna har ökat ca 18 procent från 1962. Faktureringsökningen 1963 var något större än ökningen av de löpande kostnaderna vilket möjliggjort en förbättrad lönsamhet.

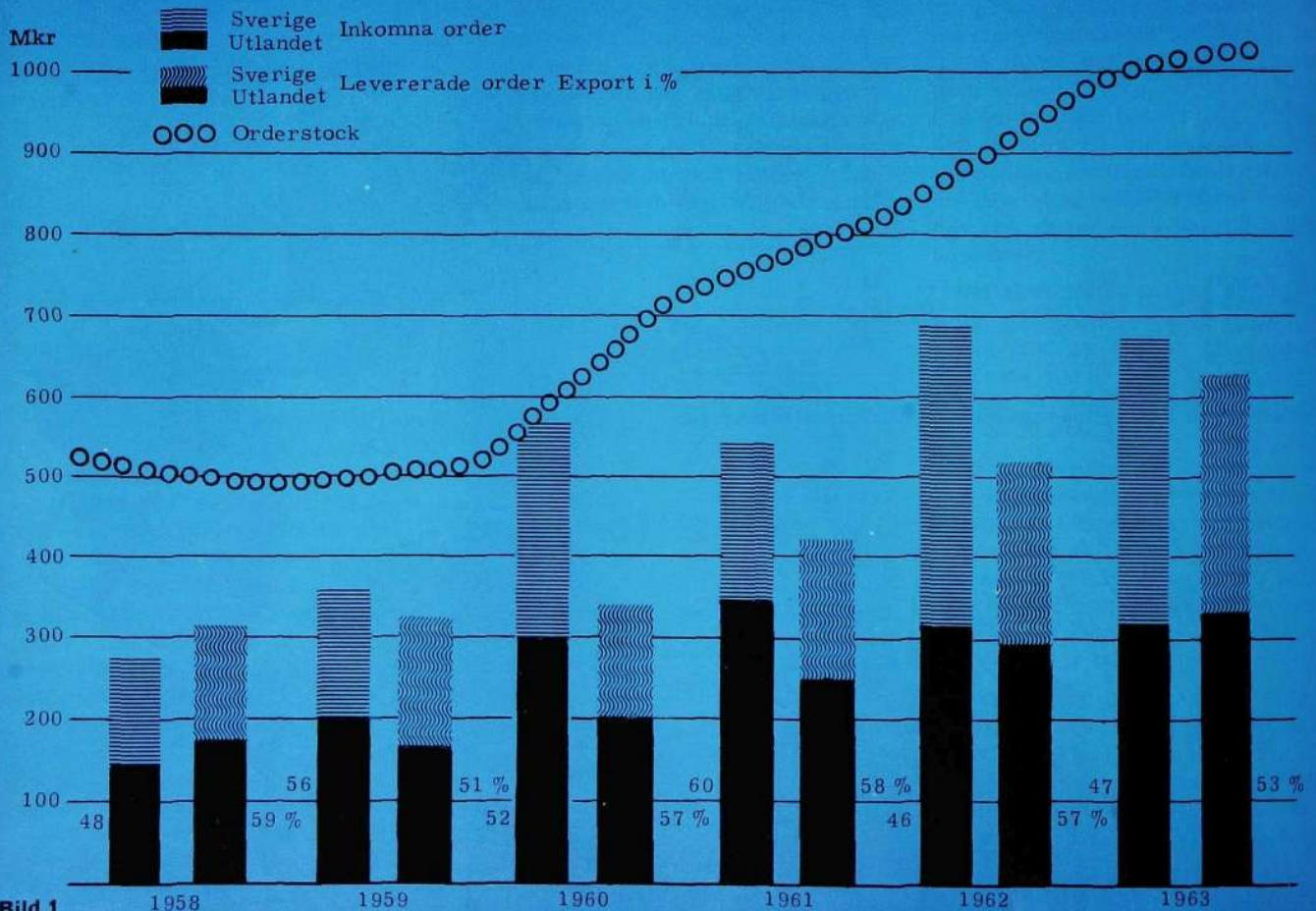
Lönebikostnader i form av semesterersättning, pensionsavgifter, sjuk- och olycksfallsförsäkringar samt övriga personalkostnader uppgick för år 1963 till ca 27 procent (1962 23 procent) av för arbetad tid utbetald lön.

Avsättningar till reserv för osäkra fordringar har skett för utländska kundfordringar och för att eliminera internvinster på av moderbolaget levererad materiel i dotterbolagens lager vid årsskiftet.

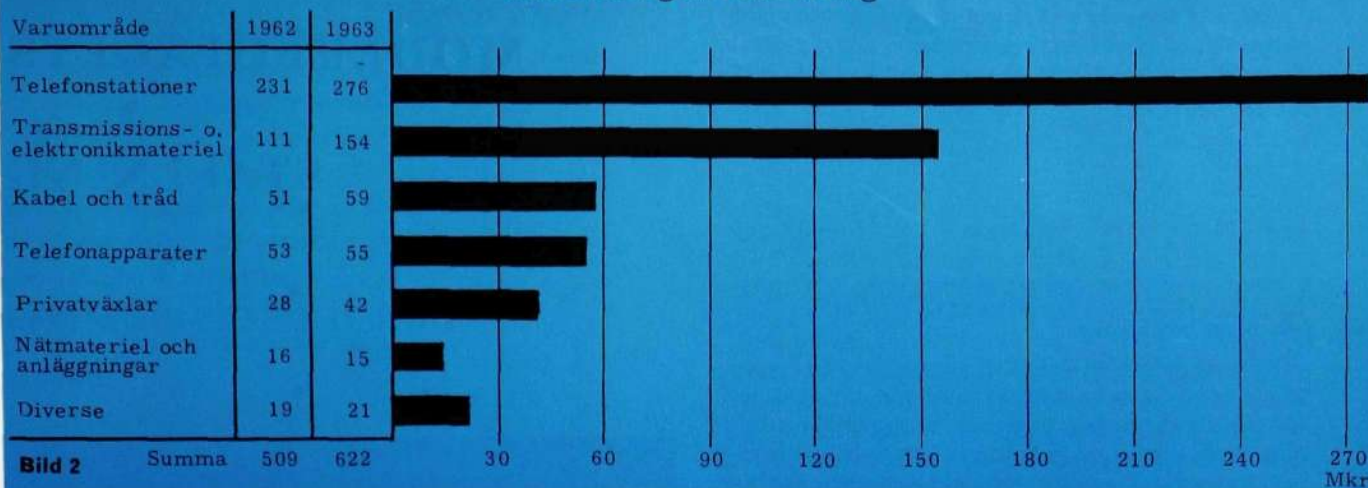
Till investeringsfond har 1963 avsatts 15 milj. kr, som på vissa villkor är avdragsgilla vid taxering. Avsättningarna sker av årets vinst och betraktas således inte som kostnad i rörelsen.

Avsättning till varulagerreserv har skett med 31,1 milj. kr och bokföringsvärdet för varulagret utgör därefter 47 procent av anskaffningsvärdet. Enligt lag kan bokföringsvärdet upptagas till lägst 40 procent av anskaffningsvärdet.

Ordersituationen 1958—1963



Moderbolagets fakturering



Del av överskottet i pensionsstiftelser har återförts i enlighet med de statliga reglerna. Tidigare har skattemässigt avdragsgilla avsättningar till egna pensionsstiftelser kunnat företagas efter liberalare regler. Detta har lett till större kapitalvärden i pensionsstiftelserna än som erfordras för företagens pensionsåtaganden. Efter tillkomsten av den allmänna tjänstepensioneringen är företagen skyldiga att enligt vissa regler successivt återföra dessa överskott till beskattning.

Sedan alla utgifter, avsättningar och återföringar avdragits från inkomsterna återstår en *vinst före skatter* på 74 milj. kr mot 67 milj. för 1962. Skatterna uppgår till 33 milj. kr (31 milj. år 1962). Efter skatt återstår således 41 milj. kr (36 milj. år 1962). Detta belopp jämte balanserad vinst 22,9 milj. kr, överskott vid likvidationen av Teleric Inc. 49,2 milj. kr och realisationsvinsten vid för-

säljning av aktier i AB Ermex 2,7 milj. kr utgör tillsammans 115,8 milj. kr, som stod till bolagsstämmans förfogande och disponerades på följande sätt:

1. Till skuldregleringsfond avsattes	13,8 milj. kr
2. Till aktieägarna utdelades 4,75 kr per aktie på det under året genom nyemission med 621 419 B-aktier ökade antalet aktier. Härtill åtgick	32,5 » »
(För 1962 utgjorde utdelningen 4,25 kr per aktie)	
3. I ny uträkning överfördes	69,5 » »
	<hr/> 115,8 milj. kr

1963 års faktureringskrona

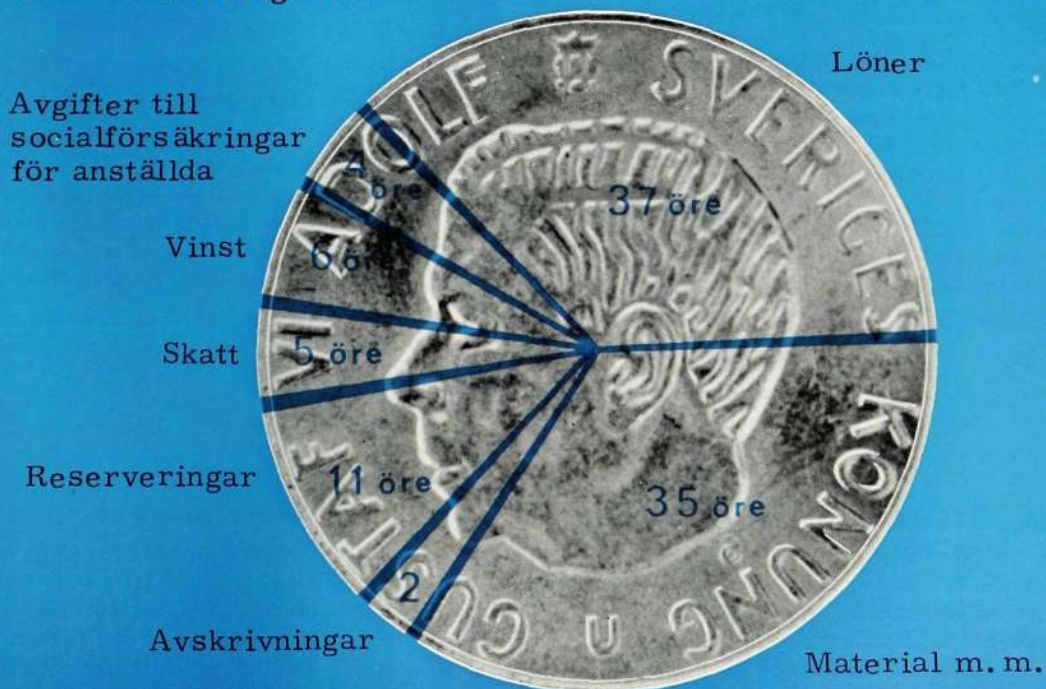


Bild 3

1 Pengar i bank

Medlen är placerade med så god ränta som möjligt med hänsyn till kravet på betalningsberedskap. Hade ej nyemissionen tillfört kassan 62 milj. kr skulle den ha minskat med 18 milj. kr under 1963.

2 Fordringar hos kunder

Ökningen under 1963 uppgår till 110 milj. kr. Härav utgör 24 milj. kr ökning av kortfristiga kundfordringar till följd av den ökade faktureringen. Fordringar på dotterbolagen har ökat 49 milj. kr på grund av den expanderande verksamheten inom koncernen. De långfristiga fordringarna har ökat 37 milj. kr. En del av ökningen av fordringar på dotterbolag och långfristiga fordringar hänger samman med likvideringen av Teleric Inc., Panama.

3 Varulagret

Varulagerökningen med 41 milj. kr under 1963 är drygt 20 milj. kr mindre än under 1962.

Fördelningen är följande:

Verkstädernas förråd	1963	1962	Förändr.		
Råmaterial och inköpta delar	65	66			
Pågående arbeten och tillverkade delar.....	171	236	171	237	- 1
Försäljningsavdelningarnas lager					
Färdiga varor i lager.....	83	59			
Anläggningar under montering.....	48	131	30	89	+ 42
Summa		367	326		+ 41

Verkstädernas förråd har trots produktionsökningen ej ökat under 1963 tack vare betydande utleveranser. Då vissa kunder i utlandet ej kunnat ställa likvider till förfogande och importtillstånd ej hunnit utverkas i takt med de ökade utleveranserna från verkstäderna, har lagret av färdiga varor och packrum ökat med 24 milj. kr. Anläggningar under montering har ökat med 18 milj. kr. Härtill bidrager den ökade montageverksamheten och brist på viss materiel för att kunna färdigställa en del anläggningar.

4 Aktier i koncernbolag

Uppskrivningen av aktier i vissa dotterbolag i anslutning till under 1963 beslutad uppstämpling av nominella värdet på moderbolagets aktier från 35 kronor till 50 kronor svarar för 44 milj. kr av ökningen. Resterande 4 milj. kr avser bl. a. nyemissioner i Aktiebolaget Rifa, från 1,8 till 3,0 milj. kr, A/S Elektrisk Bureau, Norge, från 3,0 till 6,0 milj. norska kronor.

MODERBOLAGETS STÄLLNING

DEN 31 DECEMBER 1963

	1963	1962	Förändr.
1 Pengar i bank m. m.	226	182	+44
2 Fordringar hos kunder	571	461	+110
3 Varulager	367	326	+41
4 Aktier i koncernbolag	241	193	+48
5 Fastigheter	102	99	+3
6 Maskiner, inventarier	28	26	+2
Patent	2	—	+2
Milj. kr	1537	1287	+250

5 Fastigheter

Utbyggnader vid Huvudfabriken, Mölndal och Karlskrona jämte inköp och inredning av Bollmorafastigheten förutom smärre utvidgningar av anläggningar i landsorten uppgår till netto sammanlagt 19 milj. kr. Årets avskrivningar utgör 16 milj. kr, varav 12 milj. kr avskrivits mot investeringsfond. Fastigheternas brandförsäkringsvärde uppgår till 199 milj. kr.

6 Maskiner, inventarier

Anskaffningsvärdet av i bruk varande maskiner och inventarier uppgår till 111 milj. kr och de är brandförsäkrade för 196 milj. kr. Detta slag av tillgångar kan avskrivas på fem år, varigenom endast de fyra senaste årens anskaffningar finns bokförda till något värde. Av årets nyanskaffningar på 20 milj. kr har 6 milj. kr avskrivits mot investeringsfond.

Balansräkningen vid årsskiftet ger en ögonblicksbild av moderbolagets tillgångar och skulder till aktieägare och utomstående.

Den vänstra sidan i nedanstående uppställning visar det bokförda värdet av bolagets olika tillgångar. Den högra återger storleken av skulder till leverantörer, skatteverket, långgivare, aktieägare m. fl. För att ge en uppfattning om vad som hänt under året har även 1962 års siffror medtagits som jämförelse.

	1963	1962	Förändr.	
Förskott från kunder	243	213	+ 30	7
Kortfristiga skulder	184	208	— 24	8
Långfristiga skulder	102	96	+ 6	
Skuld till pensionsstiftelser	88	91	— 3	9
Reserv för div. tillgångar	360	300	+ 60	10
Eget kapital	560	379	+ 181	11
	Milj. kr	1537	1287	+ 250

Förskott från kunder

7

Ökningen av förskotten härrör framför allt från svenska kunder och motsvaras på tillgångssidan till stor del av pågående arbeten och inköpta halvfabrikat.

Kortfristiga skulder

8

	1963	1962	Förändr.
Leverantörsskulder	24	26	— 2
Skatteskulder	19	13	+ 6
Skulder till koncernbolag	53	88	— 35
Diverse	88	81	+ 7
Summa	184	208	— 24

Minskningen av skulderna till koncernbolag på 35 milj. kr är främst att hänföra till likvideringen av Teleric Inc., Panama. Ökningen av posten diverse sammanhänger med den ökade verksamheten. Häri ingår ett flertal reserveringar, t. ex. semesterersättning att utbetalas 1964.

Pensionsstiftelser

9

Vid ingången av 1963 utgjorde bolagets skulder till de olika pensionsstiftelserna:

Till LME:s pensionsstiftelse	11,8	milj. kr
» LME:s fria pensionsstiftelse	56,7	» »
» PRI-stiftelse för kompletterande pensionsförmåner åt tjänstemän	22,9	» »
Summa	91,4	milj. kr

Under året har ränta tillgodoförts stiftelserna med 5,4 milj. kr. Från LME:s fria pensionsstiftelse har 8,8 milj. kr överförts till PRI-stiftelsen. Slutligen har 8,8 milj. kr av överskottet i pensionsstiftelserna återförts till beskattning från den fria pensionsstiftelsen.

Efter dessa transaktioner har bolagets pensionskulder vid årets slut följande utseende:

LME:s pensionsstiftelse	12,5	milj. kr
LME:s fria pensionsstiftelse	42,5	» »
PRI-stiftelse	33,0	» »
Summa	88,0	milj. kr

Reserv för diverse tillgångar

10

	1963	1962	Förändr.
Reserv för fordringar	150	116	+ 34
» » varulager	179	148	+ 31
Investeringsfond för rörelse	31	36	— 5
Summa	360	300	+ 60

Utöver kommentarerna till resultatet kan tilläggas att under 1963 har 20 milj. kr avskrivits mot investeringsfond, varav 2 milj. kr korttidsinventarier. Nyavsättningarna uppgår till 15 milj. kr och minskningen av investeringsfonden för rörelse utgör således netto 5 milj. kr.

Eget kapital

11

	1963	1962	Förändr.
Aktiekapital	342	217	+ 125
Bundna reserver (reserv- och skuldregleringsfond)	102	60	+ 42
Disponibla vinstmedel	116	102	+ 14
Summa	560	379	+ 181

Aktiekapitalhöjningen, som beslutades vid 1963 års bolagsstämmor, genomfördes genom uppstämpling av aktiernas nominella värde från 35 till 50 kr per aktie. Denna uppstämpling utgjorde 94 milj. kr. Dessutom höjdes aktiekapitalet genom nyemissionen av 621 419 B-aktier till en kurs av 100 kr per aktie, varav 31 milj. kr tillfördes aktiekapitalet. Överkursen 50 kr per aktie vid nyemissionen, gav totalt 31 milj. kr som tillfördes reservfonden.

Kontaktens läsare lämnas i följande avsnitt en del data om koncernen L M Ericsson. I det konsoliderade bokslutet ingår endast bolag i vilka moderbolaget direkt eller indirekt äger mer än 50 procent av aktierna. De argentinska och peruanska telefondriftsbolagen har dock i likhet med tidigare år ej medtagits i konsolideringen. Abonnentintäkterna från dessa bolag uppgick till 44 milj. kr år 1963.

Inom en koncern förekommer en rad affärstransaktioner mellan de olika bolagen, vilka måste elimineras i ett koncernbokslut. Koncernbokslutet upptager således endast fakturering, kostnader, tillgångar och skulder för de ingående bolagen sedda som ett enda bolag. Under posten »minoritetsintressen» redovisas den del av dotterbolagens eget kapital som äges av andra än moderbolaget.

Koncernens verksamhet

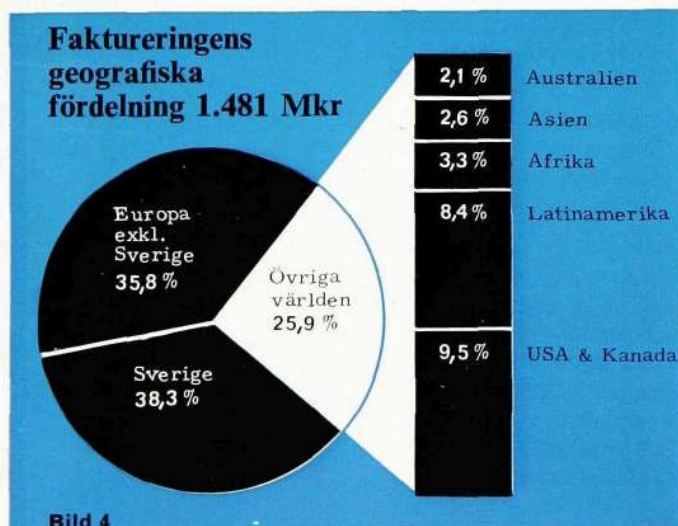
Faktureringen under 1963 uppgick till 1 481 milj. kr och översteg därmed 1962 års fakturering med 109 milj. kr eller 8 procent. Trots ökade leveranser steg orderbeståndet för koncernen från 1 703 milj. kr till 1 739 milj. kr. Vid koncernens tillverkande bolag rådde under 1963 med få undantag full sysselsättning. Antalet anställda inom koncernen uppgick vid årets slut till 40 600 jämfört med 41 800 vid årets början. Nedgången i personalantalet beror till största delen på en avgång vid North Electric Company i Galion, USA.

Koncernfaktureringens fördelning på världsdelar och större marknader framgår av bild 4.

Koncernens resultat

I nedanstående sammandrag visas koncernens resultat i milj. kr.

	1963	1962
Fakturerade leveranser	1 481	1 372
Övriga intäkter	30	27
<i>Summa intäkter</i>	<u>1 511</u>	<u>1 399</u>
Avgår: Löpande kostnader	-1 348	-1 248
Överskott före avsättningar och skatter	163	151
Avgår: Diverse avsättningar		
Reserv för fordringar	-28	-28
» » varulager	-16	-22
Investeringsfond	-22	-6
Återförd del av överskott i pens.stift.	+12	-54
<i>Vinst före skatter</i>	<u>109</u>	<u>95</u>
Avgår: Skatter	-56	-46
Minoritetens andel i vinst	-2	-3
<i>Vinst i milj. kr</i>	<u>51</u>	<u>46</u>



Avsättningar till investeringsfonder för konjunkturutmätning finns förutom i Sverige även i Norge. Av koncernens disponibla vinstmedel, 170 milj. kr, kommer 15 milj. kr att överföras till bundna reserver enligt förslag av respektive bolags styrelser.

Koncernens ställning

I följande tabell visas ett sammandrag över koncernens tillgångar, skulder och förmögenhet i milj. kr.

Tillgångar

	1963	1962	Förändr.
I Omsättningstillgångar			
Kassa, bank m. m.	328	269	+ 59
Fordringar	691	636	+ 55
Varulager	828	762	+ 66
	<u>1 847</u>	<u>1 667</u>	<u>+ 180</u>
II Anläggningstillgångar			
Aktier i andra företag ...	26	24	+ 2
Fastigheter, maskiner m.m.	389	349	+ 40
	<u>415</u>	<u>373</u>	<u>+ 42</u>
<i>Summa tillgångar</i>	<u>2 262</u>	<u>2 040</u>	<u>+ 222</u>

Skulder och eget kapital

	1963	1962	Förändr.
I Skulder			
Förskott från kunder	429	376	+ 53
Korta skulder	407	377	+ 30
Långa skulder	184	169	+ 15
Pensionsstiftelser	130	136	- 6
Minoritetsintressen	66	61	+ 5
	<u>1 216</u>	<u>1 119</u>	<u>+ 97</u>
II Diverse reserver	383	353	+ 30
III Eget kapital	663	568	+ 95
<i>Summa skulder och eget kapital</i>	<u>2 262</u>	<u>2 040</u>	<u>+ 222</u>

I bild 5 visas utvecklingen av koncernens fakturering under den närmast gångna 10-årsperioden. Av figuren framgår den med undantag av 1957 fortgående ökningen av koncernfaktureringen.

Avslutningsvis visas ett sammandrag av en finansieringsanalys för Ericsson-koncernen.

	1963	1962
Nettovinst för året	51	46
Avskrivningar och avsättningar	100	89
Långfristig upplåning	24	60
Nyemission hos moderbolaget	62	—
Övriga poster	4	18
<i>Summa milj. kr</i>	<u>241</u>	<u>213</u>

har disponerats för:

Investeringar i anläggningstillgångar	125	99
» » långfristiga fordringar	11	— 6
Utdelning hos moderbolaget	26	25
varjämte rörelsekapitalet ökat	79	95
<i>Summa milj. kr</i>	<u>241</u>	<u>213</u>

Av dessa koncernuppgifter framgår att expansionstakten för koncernen varit något lägre än för moderbolaget. Detta beror dels på en mindre gynnsam utveckling vid vissa utländska fabriksbolag och dels på att en del av moderbolagets leveranser till dotterbolagen ej hunnit vidarefaktureras utan blivit kvar i deras lager. Koncernens lönsamhet är lägre än moderbolagets och kostnaderna har ökat lika mycket som intäkterna.

Erik Skoog

Faktureringen 1954—1963

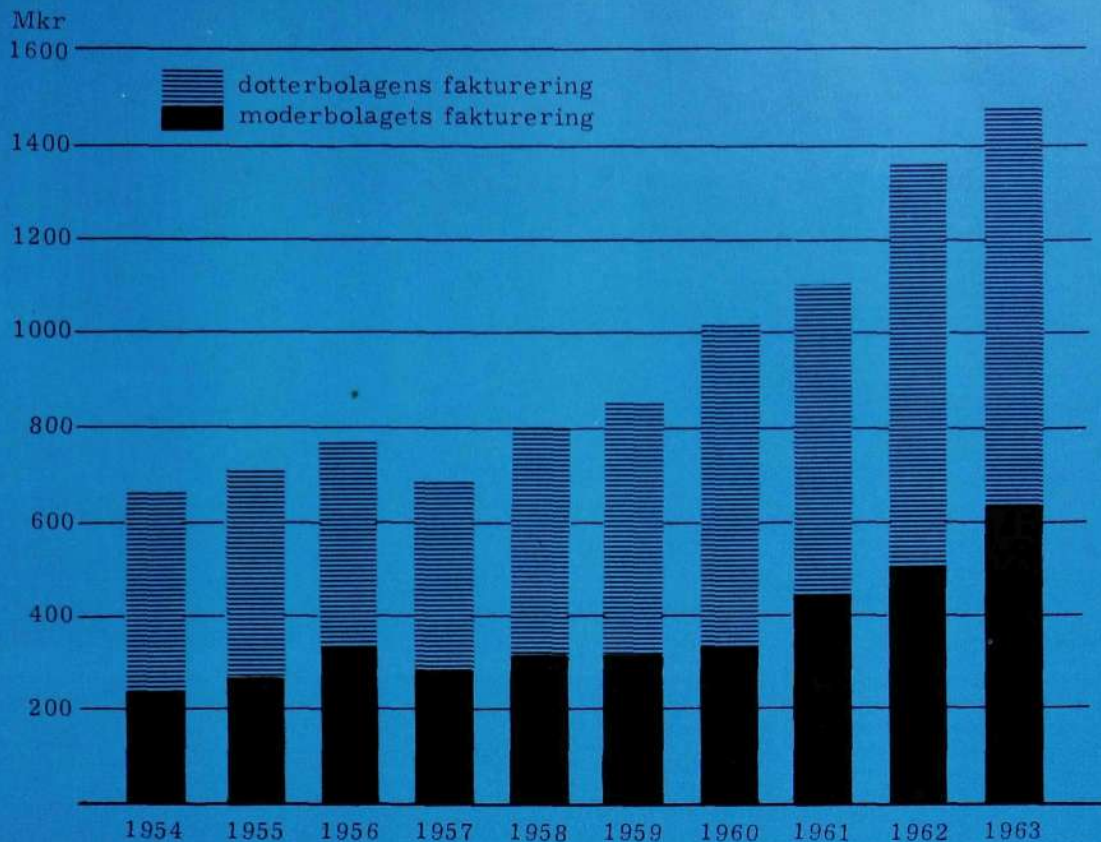


Bild 5

ORGANISATIONSÄNDRINGAR ...

Forts. fr. sid. 42

avd. 1954 utnämndes han till överingenjör och tre år senare blev han försäljningschef vid Transmissionsavd. Till chef för avd. och direktör i bolaget utnämndes han 1961. Så sent som förra året blev dir. Lundvall vice verkställande direktör och VD:s ställföreträdare.

Vidare har chefen för militärelektronik, direktör Knut Styrén, utnämnts till vice verkställande direktör och medlem av bolagets direktion.

Bolagets styrelse har dessutom i anslutning till vissa ändringar av organisationen utnämnt till direktörer i bolaget

Sten Engström, chef för Transmissionsavd., Arne Mohlin, verkstadschef vid HF, samt Sten Ake Nilsson, chef för avd. Erga.

Till överingenjörer i bolaget har utnämnts inom Telefonstationsavdelningarna Per Carlström, Hans Flinck och Karl Gustav Hansson, inom Transmissionsavdelningarna Gunnar Vikberg, inom avd. för Militärelektronik Hans Sund, inom direktionsavd. för produktionsfrågor Ingemund Frisinger samt inom avd. Erga Per Ahlström.

– Med hänsyn till den ökade omfattningen av verksamheten och till utvecklingen inom telefonstationstekniken kom-

Forts. på sid. 59

Chefsbyte vid LMD

Direktör och civilingenjör Lars Christian Nörrelund lämnade den 10 april 1964 befattningen som verkställande direktör för vårt danska försäljningsbolag L M Ericsson A/S (LMD) efter 35 år i bolagets tjänst. Till hans efterträdare utsåg styrelsen i LMD direktören i bolaget civilingenjör Frantz Liisberg. Direktör Nörrelund övertog från samma tidpunkt ordförandeposten i bolagets styrelse efter direktör S T Aberg.

Direktör Nörrelund avlade examen som byggnadsingenjör vid Polyteknisk Læreanstalt i Köpenhamn år 1926 men

Forts. på sid. 59



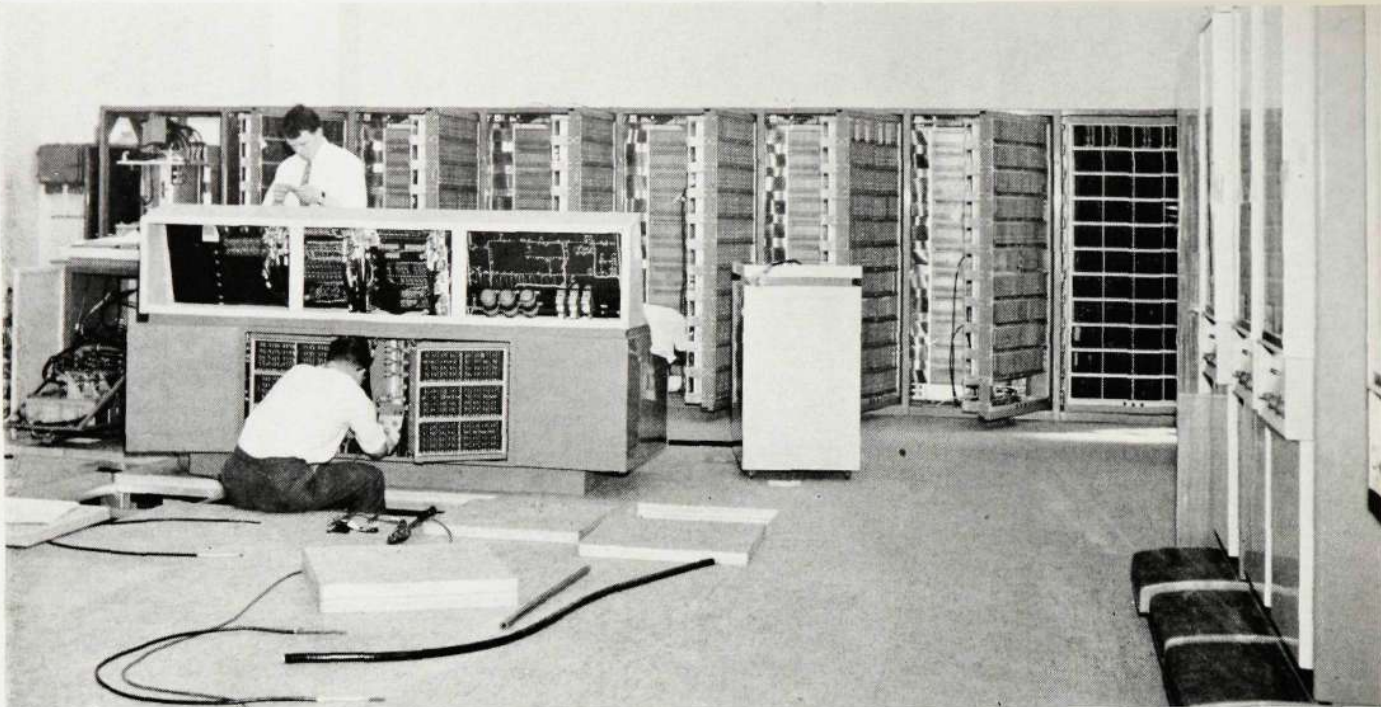
Direktör Hans Werthén



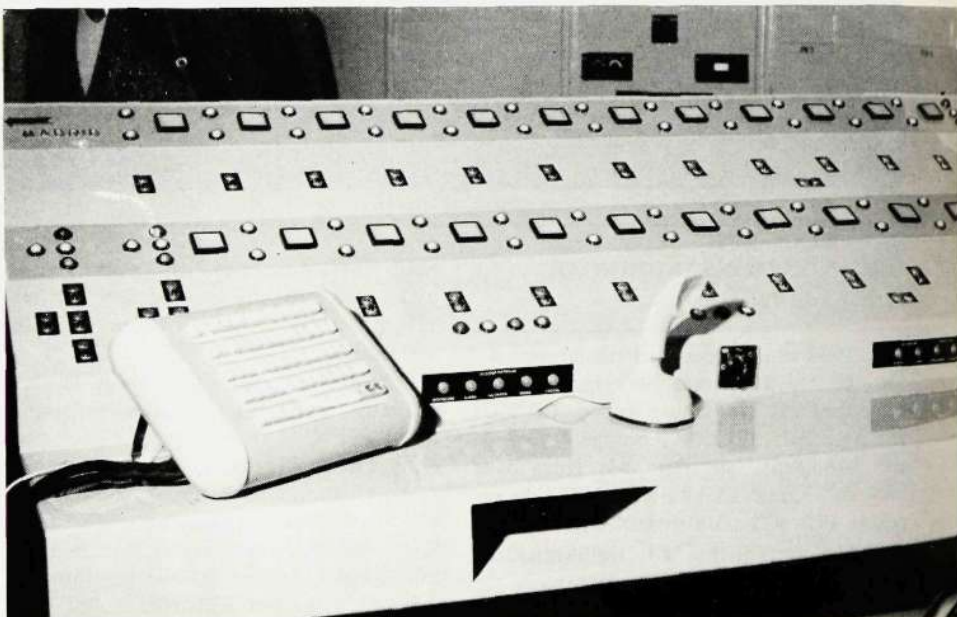
Direktör Knut Styrén



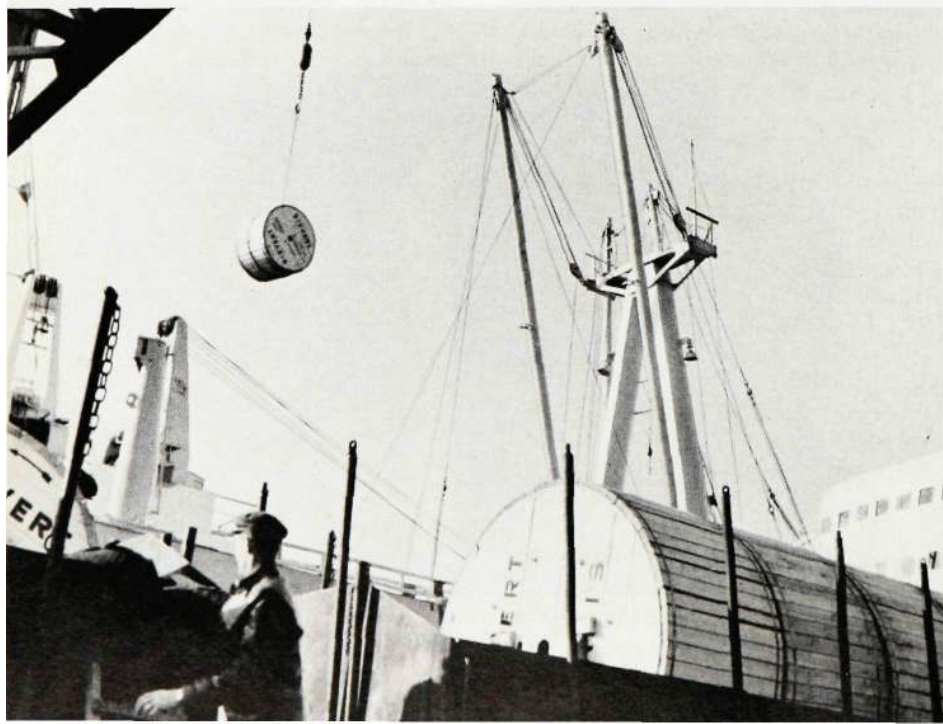
Direktör Lars Christian Nörrelund



LME:s datamaskin av typ Orion levererades till HF i slutet av april och monteringen inleddes omgående. Bilden ovan är hämtad från ett skede av denna. Man räknar med att dataanläggningen skall kunna tas i bruk efter avslutad montering och nödvändiga justeringar omkring mitten av augusti.



I början av året togs Guadarrama-tunneln i närheten av Madrid i bruk. Det är den första tunneln i sitt slag i Spanien med tunnelavgift. Den är 2 860 meter lång och har försetts med två telefonsystem från L M Ericsson. En 15 linjers PAX-växel betjänar administrationen och en motelltelefonanläggning med telefoner var 150:e meter i tunneln används för nödsituationer. På bilden t. h. ses utrustningen för motelltelefonväxeln.



I mitten av april lastades 30 kabeltrummor från Sieverts Kabelverk på m/s Mirabooka i Stockholms Frihamn för vidare befördran till Nya Zeeland. Leveransen omfattade 15 000 m en-tubs specialtillverkad koaxialkabel, av vilka drygt 9 000 m är luftkabel och resten vattenkabel. Kablarna skall användas som inledningskablar för bärfrekvensöverföring mellan Nord- och Sydön på Nya Zeeland. Hela likströmsöverföringen styrs genom de bärfrekventa signalförbindelserna och stora krav måste därför ställas på kablarnas driftsäkerhet. Eftersom man delvis måste gå fram med luftkablar med långa spännvidder och det ofta blåser orkanartade vindar, har det varit nödvändigt att göra en robust koaxialkabelkonstruktion. Detta erhöles genom att minska avståndet mellan polyetenbrickorna till hälften mot det normala. Luftkablarna är vidare försedda med en kraftig bärlina. En plastmantel, sprutad omkring koaxialtuben och bärlinan i form av en åtta, omsluter luftkabeln.

L M Ericsson har även i år deltagit i Svenska mässan i Göteborg. Bilden t. h. visar LME:s utställningsmonter, där FÖB demonstrerade det nya snabbtelefonsystemet Intervox. Dessutom visades en snabbtelefonväxel, motelltelefon, små och stora lokaltelefonväxlar, porttelefon för villor, den nya kodväljaren m. m. Det genomgående temat för vår utställning var interna kommunikationssystem med knappsatsapparater.

Så här rekommenderas ni inte att behandla Dialogen, även om bilden visar att telefonapparaten gott och väl tål tyngden av en Volkswagen. Ett betyg så gott som något för en av L M Ericssons kvalitetsprodukter.



Nederländernas ekonomiminister professor J Andriessen har besökt L M Ericsson i Midsommarkransen. Vid rundvandringen på utställningen passade man på att Ericovoxa ett slag. Intresserade deltagare är fr. v. generaldirektör Dr J H Hoogwater, professor Andriessen, Nederländernas ambassadör i Stockholm Dr J Visser samt Sveriges ambassadör i Nederländerna Brynolf Eng.

Ingenjör Jack Wäneland, Svenska Elektronrör, demonstrerar mikrovågstrioden 416 B på IEEE show i New York. Svenska Elektronrör ställer varje år ut i samarbete med sin representant i New York, State Labs Inc., koncernens långlivsrör på denna utställning, som arrangeras av The Institute of Electrical and Electronics Engineers. Till höger på bilden inköpschefen vid State Labs, George Schindler.



Vaktavlösning i Köpenhamn

går...den gamla manuella Hovedcentralen vid Nørregade

Den 21 april 1964 inkopplades de första abonnenterna till den nya kodväljarcentralen vid Nørregade i Köpenhamn. En epok i telefonförvaltningens historia närmar sig därmed sin avslutning. Den köpenhamnska, manuellt betjänade Hovedcentralen, HC, i stadens cityområde kommer inom loppet av de närmaste fyra åren att läggas ned och dess abonnenter i stället att anslutas till en helautomatisk telefoncentral av vårt nyaste utförande, uppbyggd med kodväljare och för övrigt den första storstationen i världen enligt vårt system AKF 10.

Den gamla manuella Hovedcentralen, som nu efter nära 55 års trogen tjänst successivt kommer att avlastas för att inom fyra år helt försvinna, uppfördes på sin tid även den med LME-materiel. Vid premiären 1910 fanns en abonnentstock om ca 10 000 storrangare, till största delen med adresser inom »den gamle by» och huvudsakligen bestående av affärsföretag, kommunala institutioner o. d. Driftsekonomska beräkningar låg till grunden för anslutningen av dessa abonnenter, som sinsemellan hade stor inbördes trafik, till en och samma telefoncentral. Inte mindre än 70 procent av alla samtal kunde sålunda etableras med s. k. entelefonistbetjäning, medan samtalsuppkoppling mellan två abonnenter tillhörande olika centraler krävde två telefonisters medverkan.

1947 hade antalet abonnenter på HC, som svarade för inte mindre än cirka 165 miljoner samtal per år, vuxit till över 20 000. Ett ansenligt antal telefonister krävdes för att hålla trafiken i gång – under dygnets brådaste timmar besattes inte mindre än 326 expeditionsplatser. Den allmänna utvecklingen, som medfört starkt ökade kostnader för arbetskraft, bidrog till att påskynda en automatisering av Hovedcentralen. Som en första åtgärd att förbereda en automatisering upphörde man 1947 med anslutning av nya abonnenter till centralen och i stället infördes sådana till om-



Automatiseringen av Hovedcentralen orsakar inga personalproblem. De cirka 500 telefonister, som friställs genom den successiva överkopplingen av abonnenterna till den nya kodväljarcentralen, omplaceras för liknande arbetsuppgifter inom telefonförvaltningen. Ovan en vy från Hovedcentralen från år 1963.

rådets halvautomatiska centraler Byen, Palæ och från och med 1951 Minerva.

På grund av flyttningar, abonnentavgång o. d. har Hovedcentralens abonnentantal fram till nu gått ned till cirka 10 000. Dessa är emellertid veritabla högtrafikanter och svarar för 470 000 samtal per dygn eller cirka fyra gånger genomsnittet på andra köpenhamnscentraler. Betingelserna för en automatisering hade alltså ljusnat något med åren, även om långt ifrån alla problem var lösta, eftersom telefonstationsutrustningar med erforderlig trafikkapacitet inte fanns konstruerade. Flera tänkbara framkomstvägar diskuterades, utan att det ledde till beslut i automatiseringsfrågan. Under tiden pågick utvecklingen av vårt nya telefonsystem AKF 10. När denna kommit så långt att systemet kunde pre-

senteras, enades man om att detta skulle bli den tekniskt-ekonomiskt bästa lösningen för Hovedcentralens automatisering. Man beslöt bygga en storstation som ersatte förutom Hovedcentralen även de tre halvautomatiska centralerna tillhörande samma område. De sistnämnda centralernas abonnenter har mindre intensiva telefonvanor än Hovedcentralens, och med en ändamålsenlig spridning av de olika abonnenterna från de fyra centralerna över den nya AKF-centralens huvudgrupper med maximalt 10 000 i varje, får man trafikvärden i den nivå som den nya centralen dimensionerats för. Den har dessutom konstruerats för att klara nya, avancerade tekniska krav samt för att ge abonnenterna större utbyte i form av utvidgad och bättre service.

kommer... en storstation enligt system AKF 10 med kodväljare

I början av år 1961 kom från Köpenhavns Telefon Aktieselskab, KTAS, beställningen av kodväljarcentralen enligt system AKF 10 för den kommande storcentralen vid Nørregade i Köpenhamn. Härmed utlöstes en febril verksamhet för de LME-medarbetare som redan hade och de som kom att få sin verksamhet knuten till den praktiska tillämpningen av det nykonstruerade storstationssystemet AKF 10. Den tid som stod till förfogande fram till den begärda idriftsättningsdagen var endast obetydligt längre än den som normalt åtgår från beställning till idriftsättning för utrustningar av konventionell typ.

Arbetet med projektet fascinerade i hög grad de engagerade, vilket tog sig uttryck i ett osedvanligt högt tempo och personliga insatser utöver det normala för att bearbeta de tusen och en delproblem som är förknippade med projekt av denna art.

En icke föraktlig insats i utvecklingsarbetet kan tillskrivas även den beställande förvaltningen, KTAS, vars skickliga tekniker i många detaljer samarbetat med våra egna och som därmed bidragit till en utformning som svarar mot en avancerad telefonförvaltningskrav på stationsutrustningen.

Så har det hela alltså resulterat i att Köpenhamn till sina tidigare, världen över kända attraktioner som »Den lille Havsfruer», Smørrebrøden och Aalborgs Akvavit kan foga världens första storstation med kodväljare som kopplings-element.

Vad är det nu som gör att det nya systemet förtjänar denna uppmärksamhet? Låt oss i korthet se på några av dess karakteristiska egenskaper:

1. Systemet medför en väsentlig platsbesparing. Man kan i många fall placera en AKF-central på 50-60 procent av det utrymme som krävs för exempelvis vårt koordinatväljarsystem, som i och för sig är ett system som kräver relativt liten plats. Nedskärningen till det erforderliga utrymme erhålls genom att stativen placeras kompakt som böcker i en bokhylla. Varje stativ är upphängt i en telferanordning som löper i en i taket monterad I-balk. Anslutningen till stationskabligen sker via ett kabelförband, inneslutet i en flexibel s. k. kabelkedja. Stativen kan individuellt dras ut ur »bokhyllan» för inspektion och eventuellt erforderliga ingrepp i relä-satserna.

2. Förutom den nya stativuppställningsmetoden har själva kodväljaren i hög grad bidragit till att nedbringa utrustningarnas totalvolym. Kodväljaren är en vidareutveckling av koordinatväljaren - den har alla dess fördelar, och har trots väsentligt mindre omfång en vida större multipelkapacitet än koordinatväljaren. Anvisning av önskade lägen för väljarbryggornas kontakter sker med hjälp av ett s. k. kodbånd, härav namnet kodväljare. Inställda kontaktkombinationer fastlåses mekaniskt, varför väljarens magnetpoler förbrukar energi endast i utställnings- resp. hemställningsmomenten.

3. Ledningsanvisaren möjliggör bl. a.

en effektiv fördelning av trafiken jämnt över centralens slutsteg utan irriterande nummerbyten för abonnenterna på centralen. Trafikutjämning sker vid behov efter trafikmätningar genom enkla omkopplingar i ett för varje 10 000-tal abonnenter gemensamt kopplingsfält.

AKF-systemet innehåller givetvis samtliga i våra koordinatväljarsystem förekommande tekniska faciliteter och övriga för abonnentservicen speciellt anpassade utrustningar och är dessutom vid konstruktionen förberett för introduktion av sådana nya faciliteter som förväntas bli efterfrågade under den pågående expansiva utvecklingen inom telekommunikationsområdet.

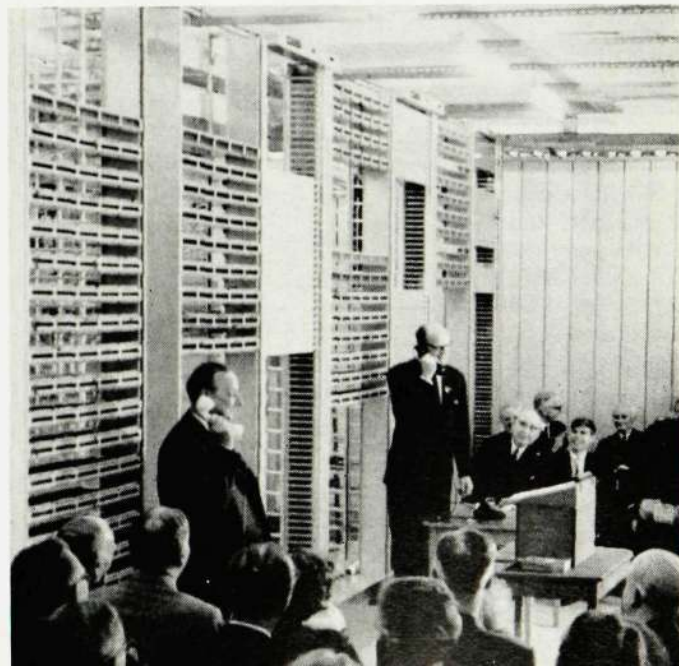
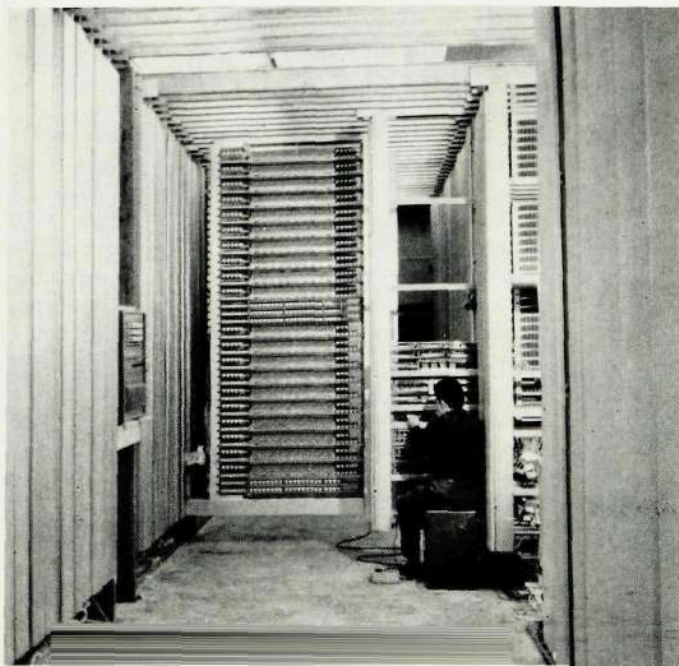
Övervakning och kontroll av utrustningarnas funktion sker i ett för ändamålet speciellt inrett driftkontrollrum. Med hjälp av olika apparater och instrument kan underhållspersonalen bli uppmärksam på och till karaktär och läge bestämma fel vid störningar i drift.

Förutom den utrustning om 12 000 linjer som nu tagits i bruk på Nørregadecentralen har beställning hittills ingått på utbyggnad med ytterligare 18 000 linjer. Med stadsplanmyndigheternas prognoser som utgångspunkt har KTAS beräknat centralens slutliga kapacitet till 80 000 linjer.

Ytterligare en kodväljarcentral, Vester, är under uppförande i Köpenhamn. Den kommer att ersätta tre för närvarande halvautomatiska centraler i cityområdets sydvästra del. Slutkapaciteten är beräknad till 60 000 linjer.

KTAS' telefondirektör J Rosbæk (t. h.) kopplade första samtalet till ordföranden i Köpenhamns stadfullmäktige, H Stjernqvist, vid invigningsceremonin den 21 april.

Vy från slutprovningarna på Nørregadecentralen.





Bilden ovan visar direktör Arne Stein tillsammans med minister of War Abdel Wahab El Bishry efter undertecknandet av fabrikskontraktet på 50 milj. kr. Den egyptiska telefonfabriken leder organisationsmässigt under krigsministeriet.

Bilden ovan t.h. visar undertecknandet av kontraktet på bärfrekvensutrustning för koaxialkablar på tolv milj. kr. Sittande vid bordet fr.v. t.f. generaldirektören i UARTO Anis Bardai (delvis skydd), kommunikationsminister dr Mahmoud M Driad samt LM-männen direktör Arne Stein, överingenjör Gunnar Vikberg och chefen för Cairo-kontoret civilingenjör Tord Andersson.



Egypten-order på 62 milj.

L M Ericsson har tecknat avtal med egyptiska staten om leverans av telefondelar, verktyg och instrument för 50 miljoner kronor till den i statlig regi drivna telefonfabriken utanför Cairo, vilken tillverkar telefonmateriel för Egypten på licens från det svenska företaget.

Samtidigt har L M Ericsson fått beställning från den egyptiska telestyrelsen (UARTO) på leverans av bärfrekvensutrustning för koaxialkablar till ett värde av tolv miljoner kronor. Anläggningarna är avsedda för automatisk långdistanstrafik i norra Egypten.

Årets stipendier

Telefonaktiebolaget L M Ericssons stiftelse för utdelande av resestipendier och andra bidrag för utbildning har bland 69 sökande delat ut 38 stipendier, varav 29 till anställda inom L M Ericsson-koncernen och 9 till anställda vid Televerket, på tillsammans 39 200 kronor.

Sören Ageby, HF/Cfks, 1 500 kronor för studier vid Tekniska Gymnasiet i Stockholm; Björn Bergdahl, MI/Sx 2 000 kronor för studier vid Chalmers Tekniska Högskola; Rainer Berling, MI/Sxg, 1 000 kronor för studier vid Hermods Korrespondensinstitut; Jacob Ehrlich, KA, 500 kronor för studier vid Karlskrona Stads Yrkeskolor; Bengt Forssberg, TVk, 1 400 kronor för språkstudier i Spanien; Lorenzo Giaccone, HF/V/K18 500 kronor för studier vid NKI-Skolan; C J Gustafsson, T/Knba, 1 000 kronor för studier vid Stockholms Universitet; Lucia Gustafson, HF/Dt, 1 500 kronor för språkstudier i Frankrike; Arne Hansson, HF/Zm, 1 200 kronor för språkstudier i England; Eivor Jonsson, HF/Loa, 1 200 kronor för språkstudier i England; Bo Gunnar Karlsson, SÖ, 500 kronor för studier vid Bollnäs Tekniska Skola; Ingvar Karlsson, HF/Ajb, 500 kronor för studier vid Bar-Lock-Institutet; Eskil Larsson, T/Kxd, 1 200 kronor för språkstudier i England; Hans Larsson, ABA, 1 000 kronor för studier vid NKI-

Skolan; Karl Herbert Leijon, HF/Ut, 1 000 kronor för studier vid Lunds Universitet; Inge Lindahl, KA, 500 kronor för studier vid TK-Skolan i Malmö; Pelle Petersson, HF/Us 1 000 kronor för studier för tekn. mag.-examen i Linköping; Luis A Piedrahita, HF/Yla, 1 000 kronor för studier vid Stockholms Tekniska Institut; Eero Piironen, HF/Yxh, 1 000 kronor för studier vid Stockholms Tekniska Institut; Lilli Raid, HF/Mr, 1 200 kronor för språkstudier i England; Kjell Sivander, HF/Ybl, 1 200 kronor för språkstudier i England; Thore Sjödin, SÖ, 500 kronor för studier vid Bollnäs Tekniska Skola; Iréne Sundberg, HF/It, 1 200 kronor för språkstudier i Frankrike; Lars Söderberg, DKB, 1 500 kronor för språk- och handelsstudier i England; Per Uddén, G/Ag, 2 000 kronor för studier vid Handelshögskolan i Stockholm; Per Weisletten, Ng/TV 400 kronor för studier vid TBV i Norrköping; Mats Werre, SÖ, 1 000 kronor för studier vid NKI-Skolan; Matti Vesala, HF/Ytl, 1 000 kronor för studier vid Stockholms Universitet; Christian Zethraeus, HF/Les, 1 400 kronor för språkstudier i Spanien; Sven-Åke Andersson, Televerket, 1 000 kronor för studier vid Katrineholms Tekniska Skola; Hjordis Bjernert, Televerket, 1 000 kronor för språkstudier i Schweiz; Ivar Friberg, Televerket, 1 500 kronor för studier av undervisning inom transmissionsområdet vid undervisningsanstalter hos teleförvaltningarna i England, Holland och Västtyskland;

Rolf Haag, Televerket, 300 kronor för studier vid Norrköpings Stads Tekniska Aftonskola; Birgitta Hemberg, Televerket, 1 500 kronor för studier vid General Post Office kemiska laboratorium samt studier av luftföreningar, spec. med hänsyn till kemiska bestämningsmetoder hos kommunala myndigheter; Lars Jansson, Televerket, 1 000 kronor för studier vid Hermods Korrespondensinstitut; Hans-Eric Johansson, Televerket, 1 000 kronor för studier vid Stockholms Tekniska Institut; David Moberg, Televerket, 500 kronor för studier vid NKI-Skolan; Per-Otto Sandberg, Televerket, 500 kronor för studier vid Hermods Korrespondensinstitut.

Telefonaktiebolaget L M Ericssons Stiftelse för främjande av elektroteknisk forskning har av årets stipendiemedel utdelat stipendier till:

Civilingenjör Göran Einarsson, KTH, 4 000 kronor för att i Japan studera forskning och utveckling inom teletransmissionsområdet; tekn. lic. Olov Einarsson, STF, 4 000 kronor för att i USA studera sådana tillämpningar på elektromagnetisk fältteori som antennteorier, spridnings- och diffraktionsproblem samt vågledare och resonatorer; civilingenjör Bengt Byström, CTH, 3 500 kronor för att i USA studera elektroniska anordningar för telesatellit- och rymdkommunikation; tekn. lic. Per Hedvall, KTH, 3 500 kronor för att i USA studera utvecklingen inom mikrovågstekniken i all-

Forts. på sid. 59

TRÅDSTUMPAR

DET HÄNDE 1963 — JUBILERANDE MÅLARE

VID L M ERICSSON — LÄS OCH LETA

Vid årsskiftet var antalet telefonapparater i Sverige 3 222 700. Ökningen under 1963 var 168 900. Detta motsvarar en telefontäthet av ungefär 422,5 apparater per 1 000 invånare. 3 060 000 apparater var anslutna till helautomatiska stationer vilket motsvarar 95 procent av hela telefonbeståndet. Antalet helautomatiska telefonstationer utgjorde vid årsskiftet 5 226, varav 82 centralstationer och 5 814 växelstationer. Under 1963 ökade antalet automatstationer med 229.

Dessa siffror står bland annat i »Det hände 1963», Televerkets årliga redogörelse. Där kan man också läsa att Televerkets inkomster uppgick till 1 455,7 miljoner kr med en vinst av 86,3 milj. kr, 1,5 milj. mindre än under 1962. Telefonsamtalen i landet inbringade 1 092,6 milj. medan radioverksamheten svarade för 257,5 milj. Telegram och telex är mera blygsamma poster, 32,5 respektive 20,3 miljoner.

Antalet televisionsradiolicenser ökade under året med 194 291 och uppgick vid årsskiftet till 1 820 765 eller 239 per 1 000 invånare. Vid årets slut var sammanlagt 85 sändarstationer för television i drift – varav 38 s. k. slavstationer – vilka beräknades ge mottagningsmöjligheter åt cirka 92 procent av landets invånare. Televerkets licenskontroll resulterade år 1963 i att 24 000 personer ertappades med att ha radiomottagare och 10 000 personer med att ha TV utan licens.

Antalet anställda i Televerket var den 1 januari 1963 37 758 personer, varav 18 833 män och 18 925 kvinnor. Aproppå kvinnoöverskottet kan det vara värt att notera att det år 1963 förflutit 100 år sedan telestyrelsen fick statsmakternas medgivande att för arbete inom verket ta i anspråk kvinnlig arbetskraft. Efter segt motstånd under en följd av år bifölls nämligen vid 1863 års riksdag ett förslag om rätt för kvinna att vinna anställning vid bl. a. televerket och den 10 juli samma år bemyndigade Kungl. Maj:t telestyrelsen att »till bestridande af Assistentbefattning antaga jemväl quinna hwilken behörigen styrkt sig ega härtill erforderliga kunskaper och skicklighet».

Särskilt betydelsefull blev den kvinnliga arbetskraften för verket i samband med telefonens införande på 1880-talet. Telefonistyrket var från första början

ett uteslutande kvinnligt yrke och har så förblivit. I början av 1900-talet hade kvinnorna i verket skapat sig en fast position. I vilken omfattning televerket sedermera byggde på kvinnlig personal framgår bäst av det förhållandet att verket år 1920 hade cirka 12 000 kvinnliga anställda mot 5 000 manliga.

*

Vet ni hur mycket fönsterbågar det finns vid HF?

Inte? Fråga då Gunnar Johnson och Gunnar Törnkvist, två målare som i jämnt 25 år arbetat vid HF i Midsommarkransen, d. v. s. sedan LM flyttade dit 1939. 25 år i LM:s tjänst är väl inte så ovanligt, men de båda målarna har trots att de är anställda i en privat firma bara målat vid HF. Någon bronsplakett får de båda trotjänarna inte, men de är glada ändå att få ha arbetat på en och samma arbetsplats och med »trevliga LM-are».

Att knappast någon känner HF:s alla skrymslen och vrår så bra som de båda kan man tryggt säga. De var ju med från första början och har i varje fall målat varje lokal minst en gång.

Hur mycket fönsterbågar som finns? När de båda målarna började 1939 hade man sex mil fönsterbågar att sätta färg på. I dag torde den siffran nära nog ha fördubblats.

*

Eric Wandel, GVs, har knåpat ihop följande lilla dialog som han kallar »Kärlek och Affärer». Men för att inte göra det alltför lätt för läsarna har författaren lyckats undvika något. Vad, ja det får ni fundera ut själva. Läs och begrunda.

»Lägg ifrån dig den där odrägliga tidningen ett tag, Viktor, och hör på mig. Vet du, vad det är för dag i dag?

– Ja då, enligt TV, radio och tidningar för att inte tala om almanackan lär det vara lördag.

– Å, vad frånvarande du verkar. Vet du inte, att det är en viktig dag i dag?

– Jo, aktierna i AB Vind & Vatten är på neråtgående, och i det företaget har jag en hel del papper. Det är viktigt.

– Bara affärer och affärer. Du tycker inte ett dugg om mig längre.

– Det gör jag nog, om jag bara får

Fritidskommittén vid HF

har hållit årsmöte. Till styrelse för det kommande arbetsåret valdes följande: ordförande Gunnar Persson, HF/ZbpC, sekreterare Allan Ulvborn, TVpk, kassör Allan Hassel, HF/Vt 32, vice ordförande Bengt Wennberg, HF/Vbp, vice sekreterare Arne Hansén, HF/Ajb, Erik Nilsson, HF/Vt 17, Adolf Jansson, HF/Vt 11, Ivan Helligren, HF/Maa, bolagsrepresentanter Nils Svensson, HF/DP och Folke Zandin, HF/Vas.

Under föregående verksamhetsår genomförde fritidskommittén en rad arrangemang. Sålunda anordnades traditionsenligt LM-dagen på Gröna Lund, Luciafest i matsalen och julgransplundringar för barn. Dessutom anordnades en fågelutflykt och en rad teaterabonnemang på olika teatrar i Stockholm.

LM-dagen 1964 blir söndagen den 6 september då Gröna Lund slår upp sina portar för samtliga LM-are med familjer. Som vanligt blir det en stor familjesöndag med Gröna Lunds attraktioner och framträdande av en del av fritidsgrupperna inom LME.

Reservera alltså söndagen den 6 september för LM-dagen!

vara i fred lite då och då och tänka på mina egna bekymmer.

– Å, Viktor, du har glömt det! Vi har varit gifta i fem år i dag.

– Inte mer? Mig förefaller det vara bortåt tjugo.

– Buu, du är ett odjur. Jag olyckliga kvinna, mitt hjärta blöder. Jag vill dö.

– Om hjärtat verkligen blöder, lär du inte ha långt kvar.

– Alltid är du lika grym och hård, aldrig god och vänlig.

– Nej, för då tiger du inte, förrän jag lovat dig en ny bil, en ny TV, en mink eller någon annan lyx.

– Viktor, varför plågar du mig med grymma ord? Tårarna i mina ögon vädjar till dig. Var god och rar mot mig igen!

– För all del, vi är väl vänner igen då.

– Tack, kära lilla Viktor. Jag avgudar dig, min egen lilla gubbe. Vet du, vilken bedårande pärlkoljé för bara 500 kronor, juvelerare Goldini lät mig prova häromdagen!»

Lyckades ni klara ut vad Eric Wandel undvikit. Om inte läs en gång till och vänd sedan på tidningen.

an man i allmänhet tror.
ka språket är tydliggen betydligt rikare
att klara föregående mening. Men svens-
Vi behöfve inte mindref än fem s för
fabetet, bokstaven s. Ganska märkligt
av en av de vanligaste bokstäverna i al-
Hela dialogen har klarats utan hjälp

Alla vägar leder till Rom. Världen är liten. LME är stort!

Vilken som helst av ovanstående te- ser gick att använda när LM-orkestern på sin resa till Rom vid ett besök i Va- tikanmuseet efter någon halvtimmes stu- derande av de månghundrade kupolmål- ningarna måste »dra nacken rätt» och för en minut rikta blicken på annat än skön konst, plötsligt upptäckte ett an- sikte som var välbekant, men ej tillhör- de någon av LM-orkesterns medlemmar. Det var ing. Clas-Ivar Schultz f. d. HF/Vt 12 och 22, numera svensk LM- kontaktman hos Ericsson i Holland. Vännen Clas-Ivar blev säkert inte mind- re förvånad när han plötsligt befann sig omringad av idel gamla bekanta. Inte mindre förvånade blev vi, då vi på vårt

LM-orkesterns ordfö- rande, Folke Zandin, leder det palmomsu- sade årsmötet på Rom- hotellets gård.



LM-orkestern på årsmöte i Rom

hotell helt plötsligt fick besök av fru Kerstin Rössel, HF/De, som under sitt semesterbesök beställt plats på en sight- seingtur, vilken utgick från vårt hotell.

Vi – LM-orkestern – startade vår Romresa den 1 maj med nattåg till Gö- teborg, där vi på morgonen den 2 maj förenade oss med övriga resenärer i en av »Paddan» arrangerad sällskapsresa.

Vi anlade vid 14-tiden på lördags- middagen till flygplatsen Ciampino, möt- tes där av »Paddans» romrepresentant Ulf Gripenberg, som jämte de två kvin- nliga reseledarna Katarina Hagner och Maud Christiansen (den sistnämnda f. d. LM-are) var våra värdar och allt i allo.

Sedan inkvarteringen avklarats var det dags att »göra staden». Vi kände oss först som »lantisar» på sitt första stadsbesök. Roms biltrafik är enorm, men ganska snart lärde vi oss att dess bilister både kunde köra skickligt och bromsa mjukt och att respektera över-

gångsställena. 71-årige Verner Molding var av uppfattningen att »här är mindre risk än där hemma om man inte själv springer på bilarna».

Efter en utmärkt god spaghetti- och kycklingmiddag på hotellet var det åter dags att se Rom, denna gång »by night». Några av oss fick nöjet att i författa- ren Stieg Trenter med frus sällskap titta på det »fina» Rom. Vi »överlevde» kvällen och så gott vi förmådde tillva- ratogs de fina »Romtipsen» vi fick av Trenters, som sedan några år tillbaka är bosatta där.

På söndagsmorgonen startade några av oss en upptäcktsfärd till loppmark- naden. En efter våra förhållanden myc- ket stor marknad, där vi snart märkte att här gällde det att pruta och åter pru- ta. Allt upptänkligt såldes, eller rättare sagt var till salu. Tusentals artiklar ut- bjöds, allt från gamla rostiga cykelra- mar, urblåsta bilar, utslitna skor o. s. v.

till nya radioapparater, eleganta pålsar, filmkameror, levande djur av många ar- ter, t. ex. sköldpaddor. Ja, just det, var- för inte en padda. Vi reste ju med »Pad- dans resebyrå». Allt nog, vad kostade en vacker sköldpadda av grekiskt ur- sprung? 1 200 lire? No No signore! 1 000, sjönk till 800, 600 och till slut 500 lire. För denna summa inköptes vår maskot »Romulus», som snart lärde sig att äta efter svensk matsedel, d. v. s. sallad i stället för den italienska insalata.

Tiden gick fort med ett strålande vä- der och ett gott humör hos alla resenä- rerna. Temperaturen i luften var 25– 30° Celcius och från baden vid Ostia Lido rapporterades dagligen mer än 20° i vattnet. Dagarna tillvaratogs väl med sightseeingtur till Roms sevärd- heter, t. ex. S:t Peterskyrkan, Vatikan- museet, Colosseum, Spanska trappan. Vi besökte även några av de många typis- ka källarrestauranterna, men kanske hann vi inte smälta en bråkdel av alla skulpturer och målningar som Rom har att bjuda på. En svensk, som i 18 år bott i Rom, sade oss att det tar ett par år att lära känna staden och då får man ändå inte vara lat. Sex timmar per dag bör anslås om tiden två år skall hållas.

De flesta av oss hade måhända störs- ta behållningen av turerna till Albano- bergen, Villa Adriana eller Tivolis villa d'Este med dess 100-tals fontäner som ger en härlig svalka och en skönhet, vilken ej kan beskrivas utan måste ses med egna ögon – inte bara på de över- allt av gatuförsäljare utbudna vykor- ten och diapositiven.

Kratersjöar, pittoreska byar och stä- der, skogar av blommande Forcythior, ruiner av städer äldre än Rom, idylliska



Ingenjör Sven Forsell, t.h. tackar Folke Zan- din för orkesterns jättelika presenthöj med sill och knäcke- bröd.



Fyra glada LM-musiker på St Petersplatsen i Rom. Från vänster orkesterns nestor, 73-åriga Rolf Ljunggren, S Sundquist, C Bengtsson och N Lindberg.

små rastställen med ett gott och billigt vin eller en vandring på Via Appia. Allt oförgätliga skönhetsintryck och minne från en tid då våra förfäder levde under Tor och Oden.

Tyvär var dagarna allt för få och korta, vi hade knappast hunnit vänja oss vid värmen, spagettin, rödvinet och caffè-espresso förrän fredagen kom och då var programmet, förutom några kvällstimmar, fulltecknat. Efter lunch kl. 13 hölls under palmsus LM-orkesterns årsmöte på hotellets gård. Redan kl. 14 hämtades vi av vår vid FATME stationerade landsman ing. Forsell. I buss bar det av, genom den under sies-tan något lugnare biltrafiken, ut till LME-gruppens nyaste fabrik som enligt utsago är Roms största. Efter en rundvandring i fabriks- och kontorslokaler-na (60 000 kvm) kom vi så till de utmärkta sjuk- och »Bambinos»-avdelning-arna (på svenska barnkrubbor) där de många fotografierna och filmarna »plåtade» allt vad de förmådde (om de hade någon film kvar efter allt annat som de velat föreviga).

I en av de luftiga och utmärkt trivsamma matsalarna bjöds vi på smörgåsar, oliver och förfriskningar. Vi hälsades här också av FATME-direktören Baggiani samt av en delegation från personalen som bad oss framföra hälsningar till LM-arna i Sverige och i synnerhet till vid HF anställda italienare – vilket härmed fullgörs.

Besöket på FATME gav oss inte bara en känsla av stolthet att vara LM-are, utan även av tacksamhet att vår grundares Lars Magnus Ericssons verk på ett så förnämligt sätt accepterats i främmande land.

Vår svenske ciceron, ing. Sven Forsell, följde oss tillbaka till vårt hotell Tevere i en till vårt förfogande ställd buss. På hotellet fick vi under det att ing. Forsell väntade på en av honom beställd »Taxi» i en och en halv timmes tid (så länge kan man få vänta på Taxi),

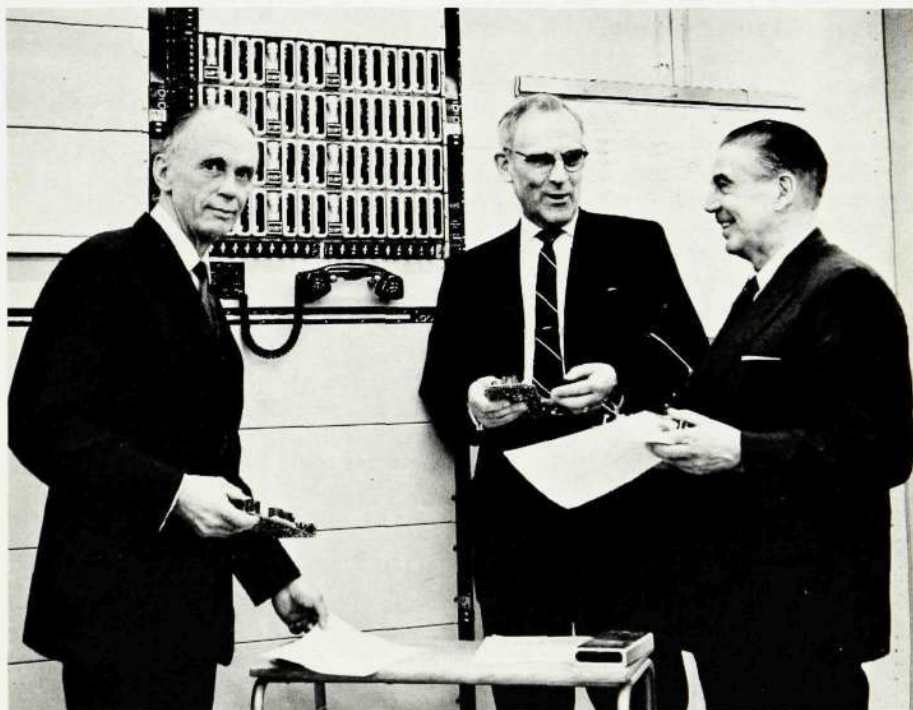
dels få höra honom berätta om sin långa tid i Rom, dels få tillfälle att framföra till honom vårt tack för ett utmärkt ciceronskap och även till honom överlämna en liten överraskning (knäckebröd och sillburkar), som staplades upp

på golvet. Till 30–40 sillburkar och lika många paket knäckebröd hade julklappshögen växt då ing. Forsell tackade och framhöll vilken trevlig julafton det här var för honom, i synnerhet som just dessa matvaror är svåråtkomliga i Rom och att han såsom styrelseledamot i Skandinaviska föreningen stod i tur att kommande vecka svara för den lekamliga underhållningen. Vi citerar ing. Forsell: »Vad ska dom tro när jag kommer hem? Säkert äter mina pojkar upp ett par paket bröd redan i kväll.» Vi förstod honom, för vid det laget hade vi själva kanske funderat på om inte en kopp äkta svenskt kaffe i alla fall smakade minst lika gott som »caffè-espresso».

Många och mycket skulle kunna tilläggas om vår resa till Rom. Låt oss nöja oss med att konstatera att resan var en drömresa i allt, såväl beträffande väder, skönhetsintryck, gästvänlighet, gott reseledar- och värdskap samt en god sammanhållning och ett förstärkt kamratskap inom orkestern.

Folke Zandin

Ny teleanläggning i drift



Onsdagen den 6 maj 1964 förevisade telestyrelsen den nya 12 MHz-anläggningen Stockholm–Uppsala–Gävle–Sundsvall. Närvarande var representanter för telestyrelsen och de berörda distrikten samt de båda leverantörerna, LM Ericsson och Svenska Siemens AB. I Gävle besågs den nya överdragsstationen där utrustningarna levererats av LM Ericsson.

I och med att denna anläggning blir klar kommer 2 700 samtal att kunna överföras på vart och ett av de tre tub-

paren. I Sundsvall sammankopplas systemet till radiolänksystem och därmed är Norrlands trafikproblem lösta för lång tid framöver. För de allra flesta terminalstationer för dessa och övriga 4 och 12 MHz-anläggningar i Sverige har LM Ericsson levererat terminalutrustningarna.

På bilden ses framför den nya anläggningen VD Sven T Åberg samt generaldirektör Håkan Sterky, Telestyrelsen, och direktör Arne Feichtinger, Svenska Siemens AB.

L M Ericsson fyra i korpskyttet

1964 års korporationsskjutning på Stora Skuggan hade samlat cirka 2 700 deltagare. Tävligen hölls den 10 maj och efter goda träningsresultat var LM-arna rätt optimistiska med avseende på utgången. Träningspoängen 844 och 834 för niomannalaget ingav ju förhoppningar. Det händer dock aldrig att hela styrkan tränar samtidigt, varför siktet var inställt på minst 840 poäng.

Vid 13-tiden var stämningen i LM-tältet mycket dystert. Man befarade nytt bottenrekord, i varje fall i modern tid. Lagpoängen noterades till 800 efter att ha legat vid 777 ett par timmar. Så kom Arne Svensson med sina 82 poäng i klass 3, vilket betydde 4 poängs höjning. Langvall i klass 2 klämde i med en 96:a, stämningen steg flera grader och lagpoängen höjdes till 810. Det hördes nu att det fanns folk i LM-tältet och dessutom ryktades att Christer Tillnert, lärlingen på Vt 02, hade skjutit en 99:a. Det gällde att få tag i honom och få poängen bekräftad. Christer satt i allsköns ro och drack en läsk oberörd av kamraternas nyfikenhet. Men det var sant och både Christer och LME är att gratulera till den poängen. Den innebar att lagresultatet gick upp till 816 och Christer fick en topplacering i sin första korp. Han blev fyra totalt i klass 1.

I laget efter sköt så Göran Nilsson, också lärning, en 95:a och ökade lagresultatet med en poäng. I ett av de sista skjutlagen sköt vår storskytt John Sundberg en 85:a, vilket han dock ej alls var nöjd med. Men korpen var nu för den gode Johnne bara ett mellanspel i alla uttagningsskjutningar för Olympiska Spelen, i vilka han för övrigt har en god ledning och de största utsikter att få komma med till Tokyo. Sundberg blev

Ett av LME:s skytteilag i aktion på Stora Skuggan.



En fin prestation gjorde Ch. Tillnert, HF/Vt 02, som på bilden nedan läskar sig efter sin 99:a under överinseende av tvåan i samma klass, G Nilsson.

ju som bekant trea vid Melbourne-olympiaden. Hans resultat i korpen fastställde LM:s lagpoäng till 819.

Med 819 poäng belades en hedrande fjärdeplacering. Om turen varit litet mer på LM-arnas sida hade nog ytterligare 20 poäng hamnat hos LM, men det hade då bara betytt en tredje plats. Mot segerande AGA, 854 poäng, och tvåan och arrangören Polisen, 845 poäng, hade LM i alla fall inte haft någon chans. AGA, som LME för övrigt besegrade i en träningsmatch den 25 april med 834 poäng mot 824, är att gratulera till ett utmärkt resultat. Starkt dessutom av Polisen att trots arrangörsbelastningen nå 845 poäng. KATF blev trea med 827 poäng.

Om turen inte svikit LM-arna hade det som sagt kunnat bli ett betydligt bättre resultat. Eller vad sägs om att S Lundin, 100-poängare från 1962, fick 88 poäng med en bom. Han hade åtta tior och en åtta markerad samt ett skott borta. Skott på fel tavla eller två skott i samma hål. Det är sådant som ibland händer i skytte och höjer dramaten. Lundin är att beklaga men han har lovat att komma igen och det gör han säkert. Med hård träning skulle han kunna bli storskytt.

Efter det stora slaget är det kanske lämpligt att analysera LM:s insats i årets kraftmätning med de andra skyttekorporationerna. De lägre klasserna, 1 och 2, skötte sig rätt bra, även om många skyttar misslyckades. Fler toppar hade man nog räknat med. Att tredje klassen är svår och att övergången från enbart liggande skjutning till ställningsskytte är besvärlig är klart, men att endast en av 13 lyckades gå över 80 poäng var en

besvikelse. Överraskande dålig blev utdelningen även i klasserna 4, 5 och Vet., som ju består av idel gamla beprövade skyttar. Tänkbart är att högklassarna med undantag av Sundberg har blivit för mycket korporationsskyttar, d. v. s. deltar för litet i respektive föreningsars skjutningar. De fyra träningskjutningarna skytteklubben anordnar är för litet för att man skall komma till rätta med ställningsskyttet och få rutin för en sådan stor tävling som korporationsskjutningen är. Helt säkert är receptet för bättre resultat mera tränings- och tävlingsdelta-gande och då framför allt mera skjutande i ställningar och mindre i liggande. Något att tänka på inför nästa års korp tävling.

K B O

De bästa LME-skyttarnas resultat:

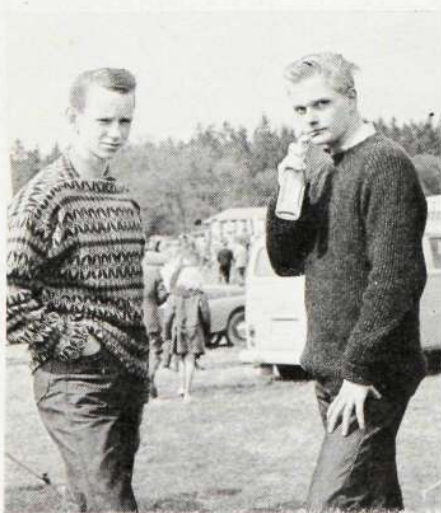
Klass 4 och 5: 1) A Wannbäck, HF/Vp, 87 poäng; 2) I Lyvik, HF/Vt 02, 85; 3) J Sundberg, HF/Ma, 85; 4) K B Olsbro, HF/Mp, 83; 5) Arne Nilsson, Ba/Vv, 83.

Klass Vet.: 1) G Franzén, HF/Vt 66, 79 poäng; 2) C S Tapper, HV, 76; 3) W Cederqvist, Ermi, 75.

Klass 3: 1) Arne Svensson, HF/Vt 39, 82; 2) G Mattson, HF/Cf, 78; 3) T Påhlman, T/Krs, 77; 4) F Karlsson, T/Fp, 72.

Klass 2: 1) R Langvall, HF/Vt 02, 96 poäng; 2) I Nordberg, HF/Ca, 95; 3) L Tutturen, HF/Ma, 95; 4) B Tiberg, HF/Ma, 92; 5) J Krook, SIB, 91; 6) O Bendrik, HF/Vt 39, 90.

Klass 1: 1) Ch Tillnert, HF/Vt 02, 99 poäng; 2) G Nilsson, HF/Vt 02, 95; 3) T Lepik, T/Kk, 95; 4) I Krylbjer, HF/Vt 02, 94.



KCM i terräng

L M Ericssons IK:s Gröndalsavdelning stod i år som arrangör av koncernmästerskapet i terränglöpning. Då klubben till stor del består av den från Gröndal till Bollmora utflyttade avd. Erga var det helt naturligt att KCM-tävlingen förlades till den underbart vackra terrängen kring Bollmora-fabriken. Då man ej har några lokaler för fritidsverksamhet blev det provisoriska arrangemang, men tolerans och kämpaanda var stora, så allt gick bra i det strålande vackra vårvädret. I år blev det HF:s dag och samtliga KCM-titlar hamnade vid huvudfabriken.

Efter tävlingen skedde prisutdelning i matsalen där ett 60-tal löpare med supporters, d. v. s. barn, fästnör och hustur, var med.

Palmen

De bästa resultaten:

Seniorer, 3 000 m (13 startande): 1) K Kangas, HF, 10.20; 2) B A Bygdén, Katrineholm, 10.35; 3) G Jonsson, HF, 11.31.

Oldboys, 1 500 m (8 startande): 1) A Åsenlund, HF, 6.02; 2) S Reslow, FÖB, 6.18; 3) E Karlsson, HF, 6.20.

Juniorer, 1 500 m (4 startande): 1) B Lindström, HF, 6.09; 2) B Jonsson, Katrineholm, 6.13; 3) R Eriksson, Katrineholm, 6.22.

Propaganda, 1 500 m (8 startande): 1) E Wagner, HF, 6.10; 2) B Sundin, HF, 6.11; 3) H Wassmér, HF, 6.29.

Lag: 1) HF (K Kangas, G Jonsson, A Åsenlund) 27.53; 2) KV (R Lindholm, A Björkroth, J Hjelm) 32.11.

KCM i banläggning

I början av december 1963 skickade LME:s sportklubb i Visby en inbjudan till samtliga LME-klubbar om deltagande i en koncerntävling i orientering banläggning. Det var första gången som Visby-klubben stod som arrangör för ett koncernmästerskap och glädjande nog ställde inte mindre än 56 LM-are upp, därav också ett par kvinnor.

Tävlingen avgjordes på en mycket knepig karta, cirka 1 : 25 000, som erhallits från Svenska orienteringsförbundet. Bedömningen är alltid besvärlig i en sådan här tävling, men med hjälp av två intresserade medlemmar från Gotlands orienteringsförbund kunde man komma fram till ett fullt utslagsgivande resultat, som tillkännagavs i början av april.

Det visade sig att gammal är äldst och segern gick alltså till en gammal känd

»skogsräv», Helge Johansson, HF. Men många andra kända orienterare återfinns i toppen på resultatlistan. En av de deltagande kvinnorna, Karin Johansson, HF, lyckades komma så bra som på elfte plats, bara drygt tre poäng efter seg-raren. De tre första placeringarna ligger för övrigt mycket tätt i slutpoäng, och det som blev avgörande för de tres inbördes placering var vägvalet mellan skärmarna.

Resultat:

1) Helge Johansson, HF, 50,7 poäng; 2) Birger Johansson, HF, 50,2; 3) Bertil Noro, HF, 50,0; 4) Sven-O Ljunggren, Vy, 49,3; 5) Hans G Bengtsson, HF, 48,6; 6) Tore Karlqvist, Vy, 48,5; 7) Gösta Waldenström, Erga, 48,1; 8) Evert Fors, Erga, 48,0; 9) Bertil Eriksson, SÖ, 47,9; 10) Bo Eng, FÖB, 47,8; 11) Karin Johansson, HF, 47,3.

KCM i badminton

Årets koncernmästerskap i badminton hölls lördagen den 18 och söndagen den 19 april i Solna badmintonhall. Antalet deltagare var i år betydligt större än tidigare. Till årets matcher hade inte mindre än 40 deltagare anmält sig, vilket är rekord.

Tävlingarna började med herrsingel seniorer, där 31 matcher spelades. Koncernmästare blev A Sjöstrand, Katrineholm, med R Kruseborn, HF, på andra plats och E Essving, också han från HF, på tredje plats.

I klass herrar dubbel spelades femton matcher. Koncernmästare blev paret Essving-Bäck, HF. Paret Enander-Björk, SRA, kom på andra plats och paret Due-Kruseborn, HF, på tredje plats.

I oldboysklassen spelades tre matcher varvid Essving, HF, blev koncernmästare.

I damsingel spelades fyra matcher. I Kruseborn, HF, blev koncernmästarinna med B Holmstrand, FÖB, som tvåa och A Ekman, Visby, som trea. Under tidigare år har det kvinnliga deltagandet dominerats av FÖB, varför det i år var synnerligen glädjande att kunna notera kvinnligt deltagande även från andra koncernföretag.

Priserna, som till övervägande delen utgjordes av keramikarbeten, var formgivna av bland andra Stig Lindberg och Lisa Larsson, vilket de tävlande tycktes uppskatta.

ÅRETS STIPENDIER...

Forts. fr. sid. 54

mänhet och mikrovågors interaktion med gasurladdnings- och halvledarplassen i synnerhet; ingenjör Erik Altenstedt, MÖ/Sd, 1 500 kronor för fortsättande av studier

vid Chalmers Tekniska Högskola; ingenjör Börje Andersson, HF/Ut, 1 500 kronor för fortsättande av studier vid Kungl. Tekniska Högskolan; teknolog Claes-Göran Bringdal, HF/Ytd, 1 500 kronor för fortsättande av studier vid Kungl. Tekniska Högskolan; ingenjör Lennart Hallberg, MÖ/Sds, 1 500 kronor för fortsättande av studier vid Chalmers Tekniska Högskola; teknolog Lennart Stråle, T/Kne, 1 500 kronor för fortsättande av studier vid Kungl. Tekniska Högskolan,

ORGANISATIONSÄNDRINGAR

Forts. fr. sid. 49

mer de nuvarande X-avdelningarna att omorganiseras. Från och med den 1 juli gäller följande:

Chef för X-avdelningarna, XC, är direktör F Sundkvist. Sammanhållande för export, XU, dir. Erik Lindström, sammanhållande för försäljning i Sverige, montage och service, XS, E Ledin, och sammanhållande för teknik, XT, K Katzeff.

Verksamheten organiseras på följande avdelningar:

X/E, export Europa, chef X/EC H Flinck, X/O export Afrika och Asien, chef X/OC H Augustinson, X/V export Amerika och Oceanien, chef X/VC Tord Andersson, X/Y export, allmänna funktioner, chef X/YC R Bager, X/Z svensk försäljning chef X/ZC E Ledin, X/I montage och service, chef X/IC K G Hansson, X/S system- och schemateknik, chef X/SC P Carlström, X/K apparatkonstruktioner och laboratorium, chef X/KC I Balbo, X/A mekaniska konstruktioner, chef X/AC H Alexandersson, X/B teknisk dokumentation, chef X/BC F Ek.

Samtidigt som den nya organisationen träder i kraft kommer huvuddelen av Us att överflyttas till X-avdelningarna.

– Från den 1 juni 1964 har på avdelning U en ny sektion med benämningen Ue upprättats med personal från nuvarande grupperna Ush. Sektionens arbetsuppgifter blir i huvudsak avancerade systemstudier och i förekommande fall utveckling av elektronikutrustning. Till chef för sektion Ue har utsetts lic. Henry Scheffe.

CHEFSBYTE...

Forts. fr. sid. 49

kom redan under sin studietid att ägna sig åt telefoni som ritare vid Kjöbenhavns Telefon A/S. Efter en kortare anställning hos Fyns Kommunale Telefonselskab blev han år 1929 anställd i LMD där han 1942 övertog chefsposten.

Under direktör Nörrelunds ledarskap har LMD utvecklats till koncernens kanske framgångsrikaste försäljningsbo-

Forts. på nästa sida

VI TACKAR

... för födelsedagshyllningar

Börje Berg, HF/RIC
 Hugo Mattsson, HF/ZA
 Sven Porsner, G/Azm
 Karl Tillman, HF/Vt 17
 Martin Wallin, T/Fme
 Gurli Wibom, BO/Aor

... för annan vänlighet

Inger och Hugo Björkefall, HF/Ir
 Rolf Haraldsson, HF/Ajd
 Christina och Percy Klintevik, HF/Ca
 resp. HF/Ms
 Axel Malm, HF/Vek
 Inger Sköld, HF/Pk
 Gotthard Nyholm, HF/Rr
 Robert Ohlsson, G/Aog
 Edvin Olsson, HF/Vbm
 Martin Steiner, KV
 Viola Yngve, HF/F 87

CHEFSBYTE...

Forts. från föregående sida

lag med en stadigt ökande omsättning på privatmarknaden men även framförallt på förvaltningsförsäljningen. Hans största insats som chef för LMD var introducerandet av våra koordinatväljar-system i Danmark. De första beställningarna på dessa gjordes av Jydsk Telefon A/S, men det stora genombrottet för vår koordinatväljarteknik kom i och med segern i den stora anbudstävlingen om ett nytt system för köpenhamnsområdet år 1951. Genom sitt affärssinne, sin förmåga att i ett tidigt skede förutse den framtida utvecklingen inom stationstekniken och sin lyhördhet för förvaltningsarnas önskemål gjorde direktör Nörrelund en ovärderlig insats vid genomförandet av dessa viktiga initialaffärer. Under de sista tio åren har Danmark också varit vår största marknad för koordinatväljarutrustningar. Färdigställandet av den första kodväljarstationen i Nørregade i Köpenhamn för kort tid sedan bildade en värdig avslutning för direktör Nörrelunds chefsperiod i LMD.

Han har även spelat en viktig roll i samarbetet med Telefon Fabrik Automatic och i ledningen för Dansk Signal Industri A/S.

Direktör Nörrelunds gedigna personlighet och vinnande sätt har gjort honom till en respekterad och avhållen chef för LMD. Han har också fått många vänner inom koncernen och bland världens telefontekniker som besökt Köpenhamn för att studera vår koordinatväljarteknik och som där haft förmånen att möta »Lars Crossbar» och hans aldrig svikande hjälpsamhet och gästfrihet.

Sven T Åberg

Kontaktens Tipstolva

Kontaktens sommarpristävling är i år utformad som en tipstolva. Det gäller alltså att välja rätt alternativ av de tre som anges som svar på varje fråga. Fyll i kupongen, klipp ur den och skicka den försedd med namn och adress till Kontaktens redaktion, Telefon AB L M Ericsson, Stockholm 32. Senast den 17 augusti 1964 vill vi ha alla lösningar. Tre priser, 50, 35 och 25 kronor, utdelas till de tre först öppnade rätta lösningarna. Lycka till!

- ① Telefonens uppfinnare A G Bell var han
 1) släkt med C M Bellman, ×) Lärare för dövstumma, 2) Innehavare av Nobelpriset?
- ② Vad betyder bokstäverna LM i vårt firmanamn
 1) Lars Magnus, ×) Leading Manufacturer, 2) Lennart Malte?
- ③ En OS-väljare är det en
 1) Person som väljer ut deltagare till Olympiska Spel, ×) Viktig detalj i ett automatiskt telefonsystem, 2) Oändligt stor väljare?
- ④ Stolpskor är det
 1) Skämtsam benämning på högklackade damskor, ×) Av telemän använt redskap för vertikalgång, 2) Spetsiga skor som »snajdaren» använder när han går ut med »bruden»?
- ⑤ Xenofon är det
 1) Namn på en konkurrentapparat till Ericofonen, ×) En grekisk tänkare, 2) Måttenhet på den ljudstyrka som utvecklats av X-delen i en XY-väljare?
- ⑥ G P Teleman är det
 1) en yrkesförkortning på en Göteborgsplacerad montör i Televerket, ×) Dansk astronom som för sina forskningar av månens baksida erhållit den förnämliga utmärkelsen »Grand Prix de la Lune», 2) Tysk tonsättare med många operor?
- ⑦ Telemark är det
 1) En speciell pollett som användes vid telefonering i Nordtyskland, ×) Stort område i Norge, 2) Mark avstyckad för telefonstation?
- ⑧ Erga är det
 1) Pluralform av måttenheten erg, ×) Ett Ericssonföretag, 2) Ett av frisksportare mycket omtyckt kraftfoder?
- ⑨ Satellitstation är det
 1) Den enda möjlighet en astronaut har att komma i förbindelse med jorden, ×) En inom kommunistländerna använd form av telefonstation, 2) En understation i telefonvärlden?
- ⑩ Biapparat är det
 1) en anordning som rationaliserar honungsproduktionen enl. löpandebandprincipen, ×) En apparat som övervakar biståndet till U-länderna, 2) En till en telefon kopplad sidoapparat?
- ⑪ Neper är det
 1) En teleteknisk måttenhet, ×) Rysk flod i Sibirien, 2) Av genetiker använd benämning på korsning mellan neger och peruan?
- ⑫ Telur är det
 1) En klocka för mätning av samtalstidens längd, ×) En liten siesta efter tedrickning, 2) En speciell metall som användes i telefonapparater?

	①	②	③	④	⑤	⑥	⑦	⑧	⑨	⑩	⑪	⑫
1												
×												
2												

Namn

Adress



FRÅN FÖRETAGS NÄMNDERNA

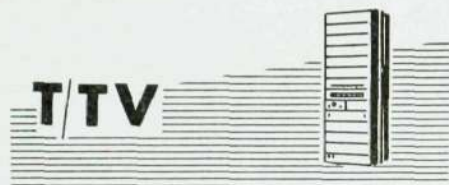
Ing. Jonson rapporterade att TV:s förslagskommitté vid sitt senaste sammanträde behandlade sju förslag. Ett belönades med 600 kronor, ett bordlades för vidareutredning, medan fem inte kunde bli föremål för belöning. Det belönade förslaget hade lämnats in av 742060 P Ree och 742148 K E Westman och avsåg förslag till ändring av sylistor. Förslagsställarna erhöll 300 kronor var i belöning.

Ing. Vikberg anförde beträffande dagsläget på T att orderingången under 1963 inte kom upp i budgeterad nivå och att den blev lägre än under 1962, då den dock var större än normalt, främst tack vare att Televerket under detta år lade in stora beställningar avseende leveranser under flera år framåt i tiden. Bl. a. på grund härav lade Televerket in beställningar endast i mindre omfattning under 1963. Detta i förening med att ett antal större objekt inte kom till avgörande under 1963 som beräknat, är den huvudsakliga orsaken till att beställningsgången inte kom upp till budgeterad nivå under 1963. En del av de i detta sammanhang aktuella objekten har dock avgjorts under första delen av 1964.

Bland större beställningar till T sedan föregående nämndsammanträde märks beställningar från Svenska Televerket på klenkoaxialutrustning för sträckan Trollhättan-Uddevalle-Strömstad; från Mexico ett 10-tal 12-kanalutrustningar för luftledning samt terminalutrustning för radiolänkar; från Norge på apparater och stativ samt från Ecuador utökningar av tidigare beställningar av kanalterminaler. Ecuador har tidigare beordrat 150 kanalterminaler och har nu beställt ytterligare 500.

T:s fakturering för år 1963 överensstämde ganska väl med den budgeterade, vilket medförde en nedgång i orderbeståndet.

Ing. Jonsson anförde beträffande läget inom TV att utleveranser till lager ökade med ca 60 procent från 1962 till 1963. Den proportionellt största ökningen uppvisar ROA-plattorna. Utleveranserna av dessa blev under 1963 nära tre gånger så stora som under 1962. Utleveranserna från TV under januari och februari månader blev något lägre än



vad som budgeterats. För 1964 budgeterats en ökning av utleveranserna med 20 procent jämfört med 1963.

Orderinläggningen till TV har varit lägre än avverkningen, varför TV:s orderbestånd sjunkit från en topp under 1962. Detta beror dock på en omläggning av beställningsförfarandet T-TV.

Sammanträdesdagen fanns vid TV i Stockholm 439 arbetare, varav 165 kvinnor. I Norrköping var antalet arbetare samma dag 223, varav 132 kvinnor. Antalet tjänstemän var i Stockholm 152 och i Norrköping 14.

Utbildningsfrågor

Ing. Stockman berörde utbildningsverksamheten vid LME/HF, som omfattar utbildning av kontorspersonal, verkstadspersonal, lärlingar, utländska elever, praktikanter samt grundskoleelever.

Den först nämnda personalgruppen – kontorspersonalen – uppgick i slutet av år 1963 till ca 3 500 personer. Utbildningen inom denna grupp omfattade under 1963 ca 27 000 elevtimmar, fördelade på ca 1 700 kurstimmar och ca 1 600 elever. Utbildningen på kontorssidan omfattar huvudsakligen kurser i LM-teknik, men även sådana ämnen som personalledning, försäljning och språk m. fl. ingår i kursplanen.

HF fick redan i början av 1962 ett s. k. språklaboratorium men först i mitten av 1963, sedan vi slopat tanken på lärarledda kurser och helt gått in för självstudier, har verksamheten kommit i gång på allvar. Språklaboratoriet består i princip av ett antal bandspelaranläggningar, skilda från varandra av ljudavskärmande väggar. Varje elev förfogar över en bandspelare. Sista halvåret 1963 hade ett 70-tal elever avlagt ca 700 studiebesök vid språklaboratoriet. För språklaboratoriet finns f. n. kurser i

engelska, franska, spanska och tyska samt svenska (för utlänningar).

Den andra i inledningen omnämnda elevgruppen, verkstadspersonalen, som omfattar personalkategorierna verkstadsingenjörer m. fl., arbetsledande personal samt arbetare på verkstadssidan uppgick till sammanlagt ca 2 500 personer den 31.12.1963. Verkstadsingenjörer och motsvarande har möjligheter att delta i de kurser som anordnas för personalen på kontorssidan. Även specialkurser för verkstadspersonal, exempelvis i kvalitetskontroll, förekommer.

Specialkurser för blivande arbetsledare samt arbetsledande personal på verkstadssidan är Arbetsledareinstitutets kurser inkluderande korrespondenskurser vid Hermods samt stödkurser på LM.

I utbildningen av arbetare används bland annat den vid LME utvecklade bandinstruktionsmetoden. Under 1963 gavs ca 6 550 bandinstruktionsstimmar för ungefär 325 arbetare. Inom moderbolaget har bandinstruktionsmetoden använts vid SÖ, BA/V, Vy, ÖR och KA.

Den tredje elevkategorien, lärlingarna, uppgår till ca 200 studerande per år, varav 65–70 nya. Lärlingarna undervisas i LME/HF:s treåriga inbyggda lärlingsskola, som har kurser för telemontörer och verkstadsmekaniker. Stockholms stads skolor för yrkesundervisning svarar för den teoretiska utbildningen, godkänner kursplaner, inspekterar undervisningen samt utfärdar betyg vid den inbyggda lärlingsskolan, men det är LM-ingenjörer som tjänstgör som lärare.

Elevkategorien utländska elever omfattar ca 100 elever om året från kunder, dotterbolag och agenter i utlandet samt stipendiater m. fl. Under år 1963 tillbringade 132 elever från 28 länder sammanlagt 7 959 studiedagar vid LME. Kurserna för de utländska eleverna kräver mycket arbete på grund av elevernas olika studiemål, olika besökstider och olika språk.

Praktikanterna – den femte elevkategorien – omfattar ungefär 180 elever per år varav ca 10 procent utlänningar. De är för det mesta elever i tekniska skolor och har vanligen ett eller ett par år kvar till slutexamen. Av praktikanterna ut-

bildas ungefär hälften på verkstadssidan och hälften på kontorsidan.

Den sjätte elevkategorien, grundskoleleverna, utgörs av elever från klass 8, som skall genomgå obligatorisk yrkesorientering, och elever från klass 9 som erhåller yrkesvägledning. Under år 1963 genomgick ca 90 elever ur grundskolans klass 8 yrkesorientering vid HF och två elever ur klass 9 fick samtidigt yrkesvägledning.

Beträffande riktlinjerna för utbildningen nämnde ing. Stockman att i instruktionen för studieledningen, Dhu, heter det bland annat att undervisningens uppgift är systematisk utbildning av egen personal för respektive arbetsplats direkta behov samt utbildning av utländska besökande från kunder och samarbetande bolag. Tyngdpunkten i denna utbildningsverksamhet är förlagd till sakavdelningar, verkstäder och hjälpavdelningar. Samordning av verksamheten sker genom en central studieledning. Det betyder att studieledningens arbete mest är av organisatorisk art. Dhu har inga egna lärare utan dessa lånas från sakavdelningar m. m. för varje särskild kurs.

Dp-organisationen och moderbolagets verkstäder tar initiativet till och ansvarar för erforderlig yrkesutbildning och specialutbildning avseende egen personal. Dessutom svarar dessa instanser för lärlingskolan och eventuell yrkeskoleutbildning i anslutning till enhetsskolan samt utbildning i produktionsfrågor av utländska studerande inom ramen för uppgjorda individuella program. Respektive verkstadsledning svarar för kontakten med de skolor från vilka arbetare rekryteras och i samråd med vilka yrkesutbildning bedrivs. Studieombud utses för varje verkstad och kontorsavdelning. Dessa befattningshavare skall stimulera arbetsbefälets intresse för rationell utbildning av underställd personal med avseende på arbetsplatsens direkta behov.

Riktlinjerna för utbildningsverksamheten diskuteras i det s. k. utbildningsrådet, som består av representanter för produktions-, konstruktions-, försäljnings- och personalfunktionerna samt studieledningen med HD som ordf. Rådet har som regel tre sammanträden per år.

All beordrad utbildning inom som utom bolaget är i princip avgiftsfri. För frivilliga kurser utanför bolaget, såväl muntliga som korrespondenskurser, kan avgiften helt eller delvis återbetalas efter genomförd och godkänd kurs. I regel återbetalas $\frac{2}{3}$ av erlagd kursavgift för sådana kurser, som enligt avdelningschefs bedömning är av värde för elevens nuvarande eller framtida arbete inom företaget. Större kurser för yrkesutbildning räknas ej till denna kategori och berättigar ej till ersättning.

Vidare har LME två stipendiestiftelser, en för främjande av elektroteknisk

forskning samt en för utdelande av resestipendier och andra bidrag för utbildning.

Ing. Stockman nämnde också att Dhu f. n. har åtta personer i tjänst; förutom chefen finns på studieledningen en studierektor, två assistenter som tar hand om de utländska eleverna samt fyra personer som sysslar med främst expeditionarbete.

T/TV den 5/3 1964



Disp. Frenning anförde i den lokala dagslägesöversikten att beställningsgången under år 1963 blev lägre än vad som budgeterats, beroende på viss eftersläpning i Telestyrelsens beställningar men även en förskjutning av väntade beställningar från Mexico. Den uppkomna eftersläpningen i beställningsgången beräknas emellertid kunna återhämtas under första halvåret 1964. Under 1963 blev utleveranserna större än under 1962. Denna kraftiga ökning medför att HU inte kan förvänta någon ytterligare ökning under 1964 men väl att hålla ungefär samma nivå. Alla åtaganden i form av leveranser fullgjordes i rätt tid före senaste årsskiftet.

Beträffande beställningsgången på pupinsidan förutses att Telestyrelsens beställningar skall bli ungefär av samma omfattning som under år 1963. Möjligt kan en mindre ökning väntas. Ytterligare order från Flygförvaltningen kan förväntas i mitten av året ävensom mindre beställningar från Statens Järnvägar.

Exportorder har på senare tid inkommit från bl. a. Finland, Danmark, Norge, Irland och Brasilien. Därutöver räknar man med att erhålla order från Mexico och Colombia. Exportvolymen väntas få större omfattning under 1964 än under 1963.

För objekt utöver pupinområdet kan nämnas att mindre serier av de nya ledningstransformatorerna typ ZHE 160 är under tillverkning. Kompletteringen av kassettransformatorer typ ZHE 151 pågick och avslutades under mars månad. Nya beställningar i begränsad omfattning av denna har inkommit.

Tillverkningen av VS-filter i nuvarande konstruktion beräknas bli avslutad under detta år. En ny beställning av ledningstransformatorer av en äldre konstruktion, typ ZLG 10, beräknas inkomma. Ferrittillverkningen fortlöper på ett tillfredsställande sätt.

HU den 25/2 1964



Disp. Olsson anförde i den lokala dagslägesöversikten att för år 1964 – jämfört med senare delen av år 1963 – budgeteras för KA en något mindre men i stort sett oförändrad orderinläggning. Man har emellertid ett visst utleverans eftersläp både på telefonisidan och koordinatväljarsidan och kan därför förutse en i stort sett oförändrad produktions takt under år 1964, jämfört med senare delen av år 1963.

Disp. Olsson informerade också om att KA successivt skall överta monteringen av telefontörens från Kabelverket i Älvsjö. Överflyttningen skulle börja under maj månad 1964 och tillverkningen förläggas till Vedebyverkstaden. Man räknar med att ungefär hälften av den aktuella tillverkningen skall vara överflyttad i slutet av 1964 samt den resterande delen under 1965. När överflyttningen är helt genomförd beräknas tillverkningen ge sysselsättning för ca 35 kvinnliga arbetstagare. Orsaken till flyttningen är att det är mera rationellt ur produktionssynpunkt att förlägga snörmonteringen dit där telefonapparaterna tillverkas. En av fördelarna är att KA i framtiden inte behöver hålla så stora lager av färdiga telefontörens.

På fråga av hr Öman svarade ordf. att man hoppas att överflyttningen av lindningen från KA till Vedebyverkstaden samt att de interna omflyttningarna inom KA med anledning av utflyttningen av delar av verksamheten till Ronneby och Vedeby skall vara avklarade innan årets slut.

Förslagsverksamheten

Disp. Olsson rapporterade att förslagskommittén vid sitt senaste sammanträde behandlade sex förslag. Två belönades med tillsamman 1 000 kronor. Tre bordlades för ytterligare utredning, medan ett förslag inte kunde bli föremål för belöning.

57967 *Marta Nordström*. Förslag att utföra bandning av REK-ullar i Candulla lindningsmaskin omedelbart efter lindningen i stället för tidigare i en speciell maskin. Belöning 400 kronor.

Ktl Lars-Erik Alexandersson. Förslag till förenklat magnetiseringsförfarande för hörtelefonkapsel RLD 520-529. Förslagskommittén är enig om att detta förslag delvis ligger inom förslagsställarens arbetsområde. Han har emellertid nedlagt ett förtjänstfullt arbete för att genomföra förslaget, varför förslagsställarens insatser belönas med 600 kronor.

KA den 17/3 1964

MÖ



Övering. Lange informerade om bland annat det nya KL-huset, som började byggas under början av året. Det kommer liksom det gamla KL-huset att innehålla både kontors- och laboratorielokaler men förhållandevis mera kontorslokaler. Där skall inrymmas bland annat några avdelningar som nu är placerade i lokaler ute i Mölndals stad samt förmodligen även den större ekonomiavdelning, som avdelningen för Militärelektronik kommer att få enligt den nya organisationsplanen.

Övering. Lange informerade vidare om att bolaget förhyrt verkstadslokaler i Uddevalla och att i dessa i huvudsak skall bedrivas mekanisk detaljtillverkning. Den nya verkstaden blir ur organisatorisk synpunkt en filialverkstad till MÖ/V. Främsta orsakerna till att bolaget nu etablerat sig i Uddevalla är att bristen på arbetskraft och bostäder i Mölndal har förhindrat en fortsatt utbyggnad där.

Förslagsverksamheten

Ing. Hedman rapporterade att vid förslagskommitténs senaste sammanträde behandlades tre nya och ett tidigare bordlagt förslag samt omprövades ett tidigare till belöning icke godkänt förslag. Tre belönades med sammanlagt 350 kronor, ett bordlades för ytterligare utredning, medan ett inte kunde bli föremål för belöning.

De belönade förslagsställarna var:

73276 *Andersson*. Förslag till kontinuerlig smörjning av stansverktyg. Belöning 200 kronor.

73276 *B Bernisson*. Förslag till metod för tråddriktning. Belöning 50 kronor.

73555 *L Appelqvist*. Förslag till förfarande vid iläggning av fett till kullager. Belöning 100 kronor.

Omorganisation av avdelningen för militärelektronik

Dir. Styrén orienterade om bakgrunden till och syftet med den nyligen genomförda omorganisationen av avdelningen för militärelektronik.

För LME:s produktionsenheter (HF, TV etc.) gäller vissa regler för kostnadsfördelning som ej är lämpade för MI:s verksamhet. LME tillverkar vid dessa avdelningar till större delen långa serier för vilka standardpriser ganska noggrant kan fastställas. För kostnadsredovisning har schablonregler införts varigenom den ekonomiska uppföljningen förenklats.

Från och med 1964 tillämpas nya regler, som bl. a. tar hänsyn till de extra kostnader, som förorsakas av korta se-

rier och förstagångstillverkning genom att man tillämpar särskilda pålägg per order och för startkostnader. LME:s kostnadsfördelningsmetod svarar icke mot de kontrakt, som MI träffat med beställare. I dessa fastlägges regler angående kostnadsberäkning och kostnadsfördelning gällande för utveckling resp. serietillverkning samt för olika avsnitt av serietillverkningen. Reglerna är olika för olika beställningar. Det har också fastlagts vissa avskrivningsregler etc. som skiljer sig från de vid LME tillämpade. Större delen av MI:s produktion måste betraktas som korta serier och produkterna som komplicerad ny och svår teknik.

För att behandla alla dessa problem har det ansetts lämpligt att bilda en ekonomiavdelning MI/E, som parallellt med HF/E inom moderbolaget handlägger dessa frågor för Militärelektronik. Verkstaden MI/V var från början endast avsedd för en begränsad del av radaravdelningens produkter. Verkstaden har dock utvecklats till att bli huvudverkstad för radar. Flera orsaker såsom den nyss berörda kostnads- och redovisningsfrågan, produkternas sekretessvillkor, de speciella kraven på kvalitet samt kundens önskemål om kontrollorganisation och rutiner har gjort det lämpligt att sammanslå produktion, konstruktion och försäljning samt ekonomiavdelning under gemensam chef. Verkstaden MI/V avses bli huvudverkstad och ansvarig för Militärelektronikens hela produktområde. Dock skall via MI/V utläggning av arbeten till koncernens övriga verkstäder ske, där så är möjligt och lämpligt. Chefen för Militärelektronik MIC samråder med PD dir. Werthén beträffande produktionsfördelning och allmänna verkstadsfrågor så att enhetliga förhållanden råder inom moderföretaget.

Om vi till slut ser på hur nya organisationsplanen påverkar olika avdelningar, grupper och personer kan man i korthet säga:

Verksamheten i Stockholm: Försäljningsavdelningen F, Instrumentsektionen Kb och Sektionen för Data och Kommunikation Kx påverkas icke alls.

Verksamheten i Mölndal: Radaravdelningen S påverkas icke på annat sätt än att övering. Lindegren, f. n. teknisk chef, blir chef för avdelningen. Övering. Lange bibehåller som hittills huvudansvaret för produktionen.

Från att tidigare det tekniska utvecklingsarbetet med experiment och prototyper har varit den större posten i faktureringshänseende har nu det mer naturliga tillståndet inträffat att varuproduktionen väger tyngst och kravet på verkstaden ökar i takt härmed. Planeringsfunktionen måste stärkas. Provrums och kontroll får mer mångskiftande och större uppgifter. Under övering. Lange,

VC, har arbetet delats på planering, tillverkning samt kontroll och provning. Arbetsuppgifterna inom de olika områdena blir dock i stort oförändrade. Ing. Wrang, VpC, blir chef för planeringen. Ing. Hedman, VT, svarar som nu för tillverkningen i Mölndal och Uddevalla samt är ställföreträdare för VC. Ing. Rydén, Vkc, svarar för kontroll och provning.

Uppbyggnaden av ekonomiavdelningen är det största organisatoriska problemet. Avdelningen kan icke börja arbetet efter nya principer på lång tid ännu. Det meddelade beslutet om verksamhetens totala organisation är en förutsättning för att denna uppbyggnad skall kunna ske.

MÖ den 9/3 1964

DKB



Dir. Hallberg informerade bl. a. om den kompakta hålkortsmatade datamaskinen ICT 1004, som numera kan utrustas även med hålremsläsare.

Han nämnde därvid i huvudsak att ICT under många år har undersökt möjligheterna att få fram en datamaskin, som fyller luckan mellan hålkortsmaskinerna och datamaskinerna. Hoppet från en ur kapacitetssynpunkt liten hålkortsmaskin till en stor datamaskin har varit alltför stort och det är detta man försökt komma till rätta med. Vid ICT fann man att företaget inte skulle kunna få fram en datamaskin av denna mellanstorlek till rimliga kostnader.

Det amerikanska företaget Remington hade emellertid en datamaskin av mellanstorlek på sitt försäljningsprogram och genom överenskommelse mellan ICT och Remington har ICT erhållit rätten att sälja denna kompakta datamaskin i England och Samväldet. Den säljs under beteckningen ICT 1004. DKB har sedermera fått rätt att sälja den i Sverige och Norge.

Det ingångna avtalet mellan Remington och ICT innebär fördelar för båda parter. Genom avtalet har ICT fått möjligheter att komplettera sitt försäljningsprogram och Remington, som hade svårigheter att orka med försäljningen av datamaskinen, fick en värdefull utökning av sin försäljningsorganisation.

ICT 1004 presenterades av DKB på utställningen »Kontor 63» i Stockholm hösten 1963, där den blev föremål för stort intresse. DKB har sedan dess erhållit flera order på denna maskin.

DKB den 17/2 1964

SÖ



I den lokala dagslägesöversikten nämnde disp. Erling bland annat att tillverkningen av 500-väljare, som nu skedde i en takt av 1 080 per period, snart skulle ökas till 1 200 per period. Han berörde även aktuella överflyttningar av tillverkningen. Uppflyttningen av växelbord, platsaggregat, multipelmattor m. m. från HF pågick. Tillverkningen i det s. k. ebonitrummet höll på att köras in. Konsoltillverkningen skulle börja flyttas över från HF. Flyttningen av lindningen samt samtalsräknaren från SÖ-fabriken till Delsbofilialen var slutförd.

Söderhamnsfabrikens bokslut

Kamrer Skjutare anförde bl. a. att antalet anställda vid SÖ-fabriken, som alltså sedan 1958 och fram till början av år 1963 visat en ökning, därefter stabiliserades och sedan gått tillbaka. Den 1.1.1963 fanns vid SÖ-fabriken 1 048 anställda och den 31.12.1963 880, alltså en minskning med 168.

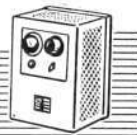
Investeringarna i lokaler och maskiner, som under år 1963 uppgick till för lokaler ca 2,3 mkr och för maskiner till ca 1,5 mkr, har medfört att SÖ-fabriken nu är välrustad med avseende på produktionsresurser.

SÖ-fabriken förfogar nu över sammanlagt 19 100 kvm lokalyta, varav 1 000 kvm utgörs av förrådslokaler utanför fabriksområdet. Utbyggnaden av SÖ-fabriken har skett i olika etapper. När den nya SÖ-fabriken togs i bruk 1948 omfattade den ca 7 000 kvm:s lokalyta. Därefter skedde två utbyggnader om ca 3 000 kvm vardera under 1956 och 1961. Genom den nya monteringshallen har SÖ-fabriken tillförts en lokalyta om ca 2 800 kvm. År 1962 förhyrde SÖ-fabriken det gamla mejeriet i Delsbo, som – efter vissa reparationer – omfattade 1 200 kvm:s lokalyta. Den utbyggnad av Delsbofilialen, som togs i bruk i slutet av år 1963, tillförde filialen en lokalyta om 1 900 kvm.

Värdet av utleveranserna från SÖ-fabriken uppgick under år 1963 till 21,9 mkr räknat i TK 59, vilket innebär en ökning från föregående år med ca 2,5 mkr. I ökningen ingår en diskontering av tidigare nedlagt arbete i form av detaljtillverkning, som levererats till förråd. Detaljförrådet samt varor i arbete, som i slutet av år 1962 uppgick till 10,7 mkr, hade minskat mot år 1963 till 9,0 mkr den 31.12.1963.

Det nämndes i diskussionen i anslutning till kamrer Skjutares redogörelse bland annat att utbildningskostnaderna

BA/V



Herr Gewert rapporterade att sedan föregående nämndsammanträde hade förslagskommittén hållit två sammanträden, varvid tre tidigare bordlagda samt två nya förslag behandlades. Ett av förslagen delbelönades med 75 kronor. Detta liksom tre övriga förslag bordlades för ytterligare utredning. Ett förslag kunde inte bli föremål för belöning.

76024 Mats Ahston. Förslag avseende specialverktyg i form av en mejsl med vissa inskränningar att användas vid granskning av lödningar på reläsatser. Delbelöning 75 kr.

Herr Gewert nämnde beträffande förslagsverksamheten under 1963 att kommittén hade åtta sammanträden under året. 25 förslag, av vilka 19 belönades med sammanlagt 2 760 kronor, inlämnades. Högsta belöningen var 400 kronor och lägsta 40 kronor.

Ing. Nerlén nämnde beträffande det tidigare omnämnda arbetet på att sänka omkostnaderna att man för BA/V:s del för år 1963 budgeterade en minskning av Ia med 800 000 kr och förrådet med 600 000 kr. Det faktiska utfallet blev att Ia minskade med något över 800 000 kronor och förrådet med något över 400 000 kronor. Även för innevarande år har en kraftig minskning av Ia och förråd budgeterats.

Ing. Nerlén nämnde därefter att i före detta månadslaget har en s. k. bandkörning av reläsatser organiserats och denna kunde köras i gång ungefär en vecka före nämndsammanträdet. Både med bandkörningen och den s. k. seriekörningen eller paketkörningen syftar man till att pressa ned genomloppstiderna på verkstaden. Med bandkörningen siktar man på en sänkning från förutvarande ca en period per tempo till en period för samtliga tempon och med seriekörningen till ca 3 perioder per parti reläsatser.

Som exempel på besparingar genom nedskärning av genomloppstiderna nämnde ordf. att med utleveranser om 1 000 enheter per period och 10 perioders genomloppstid finns det ständigt $10 \times 1 000$ enheter på gång i verkstaden. Med en sänkning av genomloppstiden med nio perioder kan man minska antalet reläsatser i arbete samtidigt från $10 \times 1 000$

samt kostnaderna för »varg» i fabriktionen ökar när nytillverkning introduceras. Kostnaderna har dock minskat från första halvåret 1963 till andra halvåret samma år.

SÖ den 2/3 1964

till $1 \times 1 000$. De räntevinster man kan göra genom frigörande av kapital bundet i Ia:t är betydande. Man räknar med att kunna lägga upp bandkörning för 50 procent av reläsatssortimentet på BA/V och seriekörning för de resterande 50 procenten.

På grund av det stora sortimentet reläsatser kommer man att få en del praktiska problem att lösa i samband med införande av band- resp. seriekörningen, bland annat omställning av provutrustningar för olika typer av reläsatser.

BA/V den 3/3 1964

RMI



Ing. Aggestam anförde att inga större förändringar inträffat sedan tiden för föregående nämndsammanträde.

Orderbeståndet är något större än normalt på grund av de förut omnämnda AMS-orderna. Ordergången har varit god under de två första månaderna i år och något större än under motsvarande period föregående år och jämförelsevis ännu större än under de två första månaderna år 1962.

En glädjande stororder är Malmö Elverks beställningar av sitt årsbehov av mätare för år 1964. Betr. ordergången under resten av året är man relativt optimistisk men prognoserna är osäkra främst på grund av att diskussionerna om de nya eltaxorna ännu inte är avslutade. Ermi kan emellertid erbjuda den nya maximalmätaren och efterfrågan på denna ökade väsentligt i slutet av år 1963 och i början av år 1964. Då mätaren inte funnits i marknaden så länge är orderbeståndet på denna typ än så länge relativt litet.

De nya taxor som införts ser ut att komma att stanna, men man följer utvecklingen med största vaksamhet och kommer att så snabbt som möjligt försöka tillgodose eventuella önskemål om ändringar i elmätarnas utförande och funktion.

Betr. läget på elstängselsidan nämnde ing. Aggestam att försäljningssäsongen normalt börjar i slutet av april eller i början av maj. Ermi har elstängsel på lager och är beredda på den efterfrågan som kommer. En leverans har nyligen gått till AB Slöörs Maskiner, som är ensamförsäljare av Ermis elstängsel.

Ing. Aggestam nämnde också att man på Ermi håller på att utveckla en speciell elstängselutrustning och att man hoppas att få avsättning för den nya utrustningen på främst den franska marknaden.

RMI den 19/3 1964