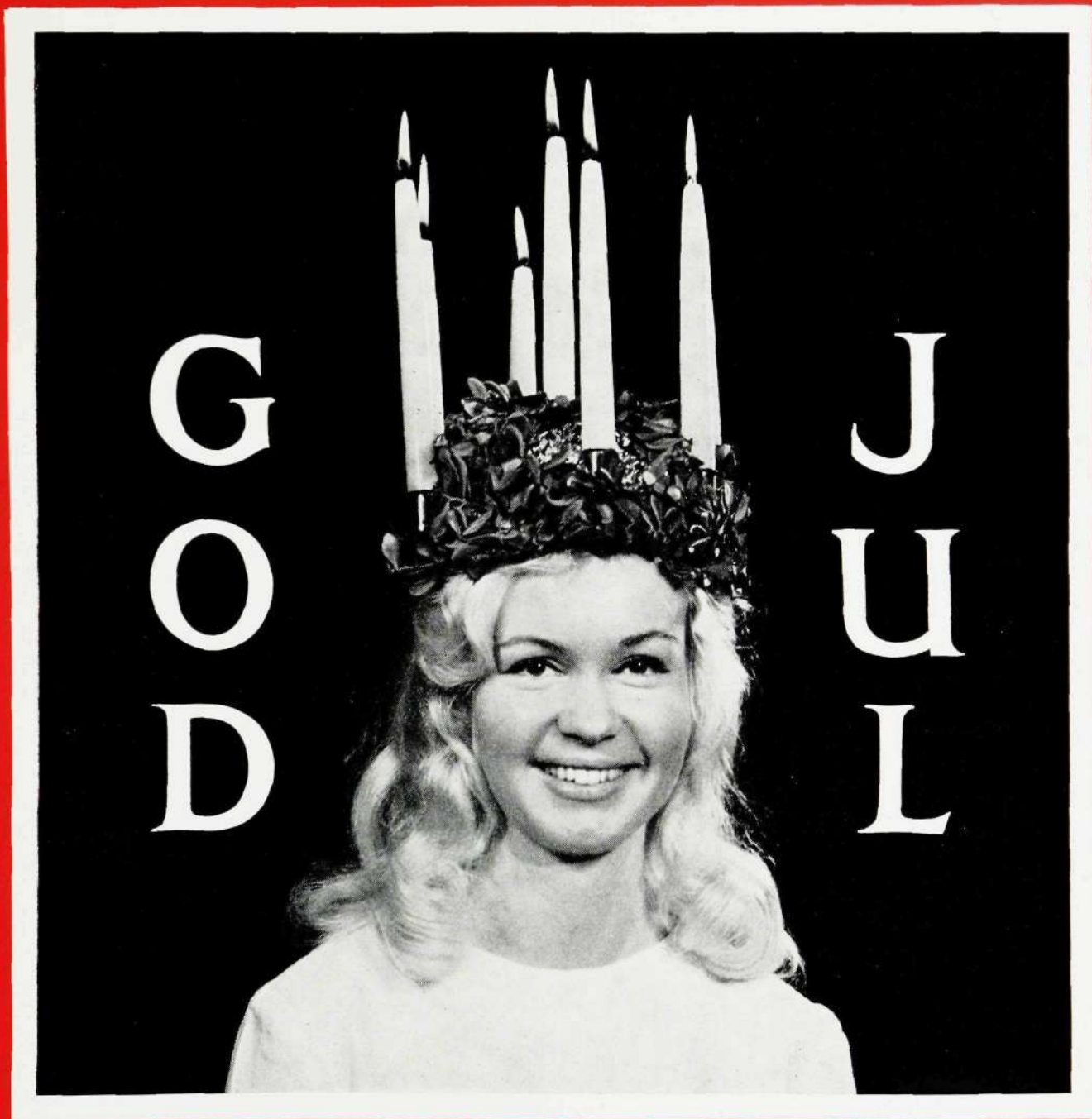


Kontakten



Ericsson
LM

LM-ARNAS TIDNING

NR 6 1964

Kontakten

LM-arnas tidning

Ansvarig utgivare: Hugo Lindberg
Redaktör: Sigv. Eklund, tel. 2453
Redaktionssekr.: P.-E. Lénström,
tel. 3565

Redaktionskommitté:

Rolf Fiseher, T/Krmk, tel. Tellus 396
Svenning Göth, Vt 13, tel. HF 2713
Folke Zandin, Vas, tel. HF 2611
Einar Österlund, Vt 18, tel. HF 2718

Lokalredaktörer:

Malte Björklund BA, Hans Hansson, Erga,
E Wandel, Gröndal, P E Carlsson, Kabel-
verket, Älvsjö, G Falkman, Huddinge,
AIF Carlsson, Katrineholm, S Alfredsson,
Möldal, Ivar Rohdin, Söderhamn, G Ja-
cobsson, Visby, Å Elmqvist, Örebro, G
Svensson, Alpha, J Schein, DKB, C G
Löfgren, FÖB, P O Nyhult, Rifa, S Hall-
stedt, Ermi, J Wäneland, SER, A Hofström,
SIB, L Falk, Alingsås, L Eneroth, SRA,

Omslagsbilden:

HF:s Lucia Gun Sjögren, VÅ/Kgd, sänder
en julkhälsning till alla Kontaktens läsare.

Ur innehållet:

	Sida
L M Ericsson i rymden	103
Lästning lärs via RITT-metoden	105
Stor order från Sandi Arabien	106
Omfattande kassationsdrive i KA	107
Mejeriet som blev teleindustri	108
Tellus vållade blix och dunder	109
KV:s tredje etapp igång	112
Doktorn har ordet	114
På semesterresa genom Italien	116
Vad är LME-föreagens Idrottsför- bund?	118

Tidningsbilaga medföljer del av upplagan.

I utlandstjänst

Åke Bergquist har återvänt från Ar-
gentina och tjänstgör sedan den 1 sep-
tember 1964 på avdelning X/Yfo.

– Eivind Bjerke är nyanställd vid LME
och kommer närmast från Telegrafsty-
ret i Norge. Han tjänstgör i Venezuela
vid Compania Anónima Ericsson sedan
den 11 oktober 1964.

– Josef Brandstätter tjänstgör i Egypten
såsom försäljningsingenjör sedan den
7 oktober 1964.

– Kjell-Ivar Bratteby tjänstgör hos
Ericsson Verkaufsgesellschaft m. b. H. i
Tyskland såsom försäljningsman sedan
den 16 augusti 1964.

– Lars Engvall har återkommit från

Libanon och tjänstgör på avdelning Dfa
sedan den 24 oktober 1964.

– Jarl Eriksson tjänstgör i Italien så-
som teknisk direktör för FATME sedan
den 22 oktober 1964.

– Björn Fulton har återkommit från
Sydafrika och tjänstgör sedan den 8 sep-
tember 1964 på avdelning G/K.

– Ingenjör Arne Hedman har tillträtt
en plats som montagechef på Fiji. Han
var tidigare placerad i Vancouver.

– Ingenjör Björn Herneke tjänstgör
sedan den 24 augusti 1964 som chef för
Jyllandsmontagen.

– Ingenjör Harald Hillesøy tjänstgör
som installationschef och försäljnings-
ingenjör hos Sociadade Ericsson de Por-
tugal. Lda i Portugal sedan 28 juli 1964.

– Ingenjör Willy Johansson, som ti-
digare varit montagechef i Danmark,
tjänstgör sedan den 2 november 1964 så-
som chef för filialkontoret i Egypten.

– Ingenjör Ragnar Kaasa har åter-
kommit från Egypten och tjänstgör se-
dan den 19 augusti 1964 som X/OnkC.

– Ingenjör Ingemar Lundquist tillträd-
de den 1 december 1964 befattningen
som chef för Stockholmsmontagen med
tjänstbeteckningen X/IssC. Han har ar-
betat utomlands som montagechef i oli-
ka länder, bl. a. i Mexico, Australien
och på Nya Zeeland sedan år 1955.

– Ingenjör David Lundström tjänstgör
såsom chef för L M Ericsson Ltd. på
Irland sedan den 1 september 1964.

– Martin Mattmar tjänstgör i Mexico
såsom verkstadsingenjör och arbetsledare
sedan den 27 oktober 1964.

– Ingenjör Åke Nilsson tjänstgör som
installationsingenjör hos Sociadade Eric-
sson de Portugal. Lda i Portugal sedan
den 2 september 1964.

– Jan Nyström tjänstgör som ekonom
hos Compania Ericsson Ltda, Colombia,
sedan den 6 september 1964.

– Ingenjör Per Sköien tjänstgör som
försäljningsingenjör i Egypten sedan den
5 september 1964.

– Saran Tandan tjänstgör i Egypten
som transmissionsingenjör sedan 14 okt.

– Ace Thornell har återkommit från
Colombia och slutat på L M Ericsson
den 30 september 1964.

– Bert Thul tjänstgör som försälj-
ningsingenjör på Vulcan Industries Ltd.
i Pakistan sedan den 25 september 1964.

Nya anställningsnummer

får samtliga arbetare vid L M Ericssons
moderbolag från och med årsskiftet. I
stället för det gamla numret, som anknöt
till vederbörandes verkstadsavdelning,
erhåller man nu fasta anställningsnum-
mer efter ett för moderbolaget enhetligt
system. Detta kommer bl. a. att under-
lätta individuell inkomstredovisning, t. ex.
förtjänststatistik, ATP- och skatteredo-

Tack

*Till alla mina vänner och med-
arbetare inom LME-koncernen,
som uppvaktat mig i samband med
min avgång som VD, vill jag rikta
ett varmt tack. Den gåva Ni gett
mig skall alltid påminna mig om
det fruktbara samarbete som
jag haft glädjen åtnjuta och som
är grunden för alla företags fram-
gång.*

Sven Ture Åberg

Organisationsändring

Den 1 november 1964 bildades inom
Dh en instans, Dhr, med uppgift att ver-
ka för rationalisering av arbetet på kon-
tor och laboratorier. Dhr skall sålunda
hjälpa avdelningarna i deras rationalise-
ringssträvanden genom att i samarbete
med dem utföra analyser, frekvensstudier
m. m. av förekommande arbeten, ut-
föra förslag till rationellare arbetsmeto-
der och biträda vid införandet av de-
samma. Dhr skall vidare medverka till
rationalisering inom avdelningarna ge-
nom att utarbeta råd och allmänna anvis-
ningar.

Till chef för Dhr har utsetts över-
ingenjör Harald Boye, som fått tjänste-
beteckningen DhR.

– Till DpT efter överingenjör Harald
Boye har utsetts civilingenjör Torsten
Wahlberg, som samtidigt utnämnts till
överingenjör. Han upprätthåller även
tjänsten som HF/VB.

– Civilingenjör Arne Rejdin, OC, har
utnämnts till överingenjör i egenskap av
chef för Standardiseringsavdelningen.

– Ingenjör Ole Kjeldsen har utsetts
till chef för försäljningssektionen inom
Transmissionsdivisionens försäljningsav-
delning. Hans tjänstbeteckning är T/FfC.

– För att undvika de förväxlingar
som hittills gällande ordning orsakat
ändras tjänsteställebeteckningen för di-
rektör Nils Svensson från DP till DK. I
samband härmed ändras även beteck-
ningen för Företagsnämnder från Pf till
Dkf. Sekretariatet får beteckningen Dks.

Beteckningen för Dio har ändrats till
Dpo. System för integrerad databehand-
ling

LM Ericsson i rymden

Då och då har i dagspressen framskymtat notiser och rubriker som till exempel »Svensk satellit upp 1967» eller »SAAB, ASEA och LME projekterar svensk satellit», som låter en ana att vårt företag på ett aktivt sätt deltagar i det internationella rymdsamarbetet. Innan vi beskriver det arbete, som LM utför inom rymdtekniken, kan det vara på sin plats att närmare förklara vad förkortningar såsom ELDO, ESRO, CETS, CEPT egentligen betyder och vad LM:s relation till dessa internationella samarbetsorgan är.

ESRO, European Space Research Organisation, i vilken Sverige är medlem och bidrager med ca 10 miljoner kronor om året, är som framgår av namnet en organisation som med hjälp av forskningssatelliter och höghöjdsraketer utforskar världsrymden.

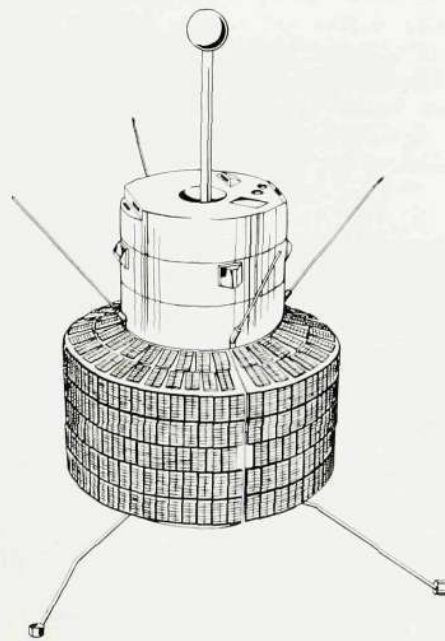
ELDO, European Launching Development Organisation, i vilken Sverige inte är medlem, är en organisation som utvecklar de bärraketer, med vilka man om några få år räknar med att kunna lyfta några av de av *ESRO* konstruerade satelliterna ut i världsrymden.

CETS, Conférence Européenne des Telecommunications Spatiales, är numera ett permanent organ i vilket ingår flera kommittéer som planlägger ett gemensamt västeuropeiskt deltagande i ett världsomspännande kommunikationssystem via telesatelliter. Bland dessa kommittéer finns bland annat ställföreträdarkommittén, vilken drar upp de politiska riktlinjerna för detta arbete, och organisationskommittén, vilken som det framgår av namnet organiserar, planlägger och budgeterar det europeiska utvecklingsarbetet, samt slutligen rymdteknikkommittén, som skall planlägga och bestämma det tekniska utvecklingsarbetet och i övrigt framtaga nödvändiga tekniska data för bestämmande av vilka rymdsystem som ger bästa och billigaste telefonkommunikationsservice. Arbetet i dessa kommittéer skall också säkra ett gemensamt europeiskt uppträdande i den interimistiska kommittén, som sitter i Washington och som fungerar som styrelse för det internationella samarbete, som för närvarande pågår för upprättandet av ett globalt telekommunikations-

system och där det amerikanska bolaget *COMSAT* är det projekterande organet.

CEPT är de europeiska teledistributionernas samarbetsorgan med det speciella syftet att koordinera dessa administrations telesatellitarkbete, speciellt avseende det globala systemets jordstationer.

Frånsett uppsändandet av olika mätsonder med hjälp av höghöjdsraketer kan man säga att *ESRO* inleder sitt egentliga rymdprogram, när de ca 90 kg tunga satelliterna *ESRO I* och *II* någon gång under året 1967 placeras i sina polära omloppsbanor, vilka i båda fallen kommer att ligga från 275 till 1 500 km över jordytan. Uppskjutningen sker från Vandenbergsbasen i Californien och bärraketerna blir av typen Scout. Mätprogrammet för de två satelliterna är olika, men i båda fallen är det frågan om fysikaliska storheter, såsom elektrontäthet, magnetfält, elektromagnetisk- och partikelstrålning osv., som skall mätas.



Den av ASEA, L M Ericsson och SAAB projekterade forskningssatelliten *ESRO I*. Nedre delen av satellithöljet är täckt med solceller. På den övre delen ser man fönster inom vilket de olika mätgivarna är placerade. De fyra övre spröten är antenner. På de två undre spröten är mätgivare placerade.

För *ESRO I* har bolagen ASEA, L M Ericsson och SAAB gemensamt under första hälften av 1964 genomfört ett projektstudium, som *ESRO* kan lägga till grund för en senare anbudsfrågan. För *ESRO II* deltagar de tre bolagen även här gemensamt i en anbudstävling och har redan inlämnat en offert till *ESRO:s* huvudkontor i Paris. I offerten ingår anbud på utveckling, konstruktion och tillverkning av själva satelliten (man skall tillverka fyra modeller varav två skall kunna »flygas») såväl som en hel del provutrustning.

En forskningssatellit består av fem delar:

- Farkosten med spin- och attitydstabilisering
- Vetenskaplig mätutrustning
- Telemeterutrustning – dvs. radiosändare och radiomottagare på frekvensen 137 Mhz – för upprätthållande av förbindelsen med spårstationer på jorden
- Kommando- och databehandlingsutrustning som via telemetermottagaren tar emot order från jorden och styr mätutrustningen, samt tar emot mätdata från instrumenten, lagrar dessa data på band och »spelar av» bandet på order från spårstationerna, till vilka dessa data sänds via telemetersändaren
- Kraftförsörjning bestående av solceller och buffertbatterier, som också fungerar som nödbatterier.

Arbetsfördelningen mellan de ovan nämnda bolagen har i stort följt respektive bolags specialitet, således att ASEA svarar för kraftförsörjningen, L M Ericsson för kommando- och kommunikationsdelen och SAAB för farkosten, dels konstruktion och tillverkning samt dels flygenskaper. Den vetenskapliga mätutrustningen svarar *ESRO* själv för. Instrumenten är utvecklade på universitet, högskolor och forskningsinstitutioner runt om i Europa.

De flesta av oss är väl redan bekanta med kommunikationssatelliterna och vet hur de fungerar, och alla har vi väl någon gång haft tillfälle att i TV:s aktuella se ett reportage, som har kommit till Europa från Japan eller USA via telesatelliterna Telstar, Relay eller Symcom.

Satellit-kommunikationssystem bestående av flera satelliter i omloppsbanor på ca 1 000 mil över jordytan. Systemet är projekterat så att det alltid finns en satellit som är synlig för jordterminalerna på båda sidor om Atlanten. Omloppstiden för satelliterna är ca sex timmar och det går åt minst 24 satelliter för att erhålla något så när kontinuerlig förbindelse mellan två vilka som helst punkter på jordytan.

Vi skall därför inte närmare redogöra för telesatelliternas uppbyggnad, blott nämna att de skiljer sig från de tidigare nämnda forskningssatelliterna därigenom att den under punkt b) nämnda vetenskapliga mätutrustningen är utbytt mot en förstärkarutrustning som tar emot signaler från en terminal på jorden, förstärker dem och sänder dem vidare till en annan terminal på jorden.

Ett telesatellitkommunikationssystem kan indelas i två delsystem. Dessa benämnes ofta vid internationella förhandlingar rymdsegmentet och jordsegmentet.

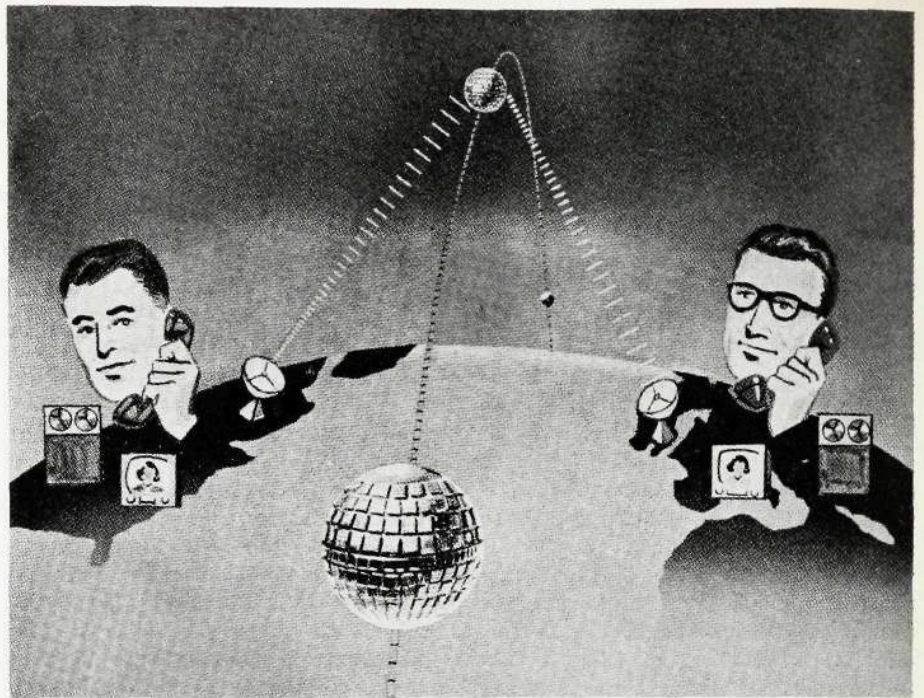
I. Rymdsegmentet omfattar

- a) Satelliten,
- b) Spårstationer på jorden vilka ger manöverorder till satelliten och i övrigt följer och registrerar dennas omloppsbanor och satellitutrustningens tillstånd.

II. Jordsegmentet omfattar terminalerna på jorden, som tar emot telefonsamtal och/eller TV-bilder via kabel eller radiolänk från olika centra på jorden och skickar dessa signaler vidare upp till satelliten, samtidigt som de tar emot signaler från satelliten och sänder dessa vidare till nämnda jordcentra.

Del II, jordsegmentet, ägs vanligen av det land i vilket terminalen är belägen och terminalen administreras oftast och drivs av vederbörande lands televerk. En av CEPT:s viktigaste arbetsuppgifter är att planlägga och koordinera etableringen av olika terminaler runt om i Europa.

Del I, rymdsegmentet, ägs av en interim kommitté med säte i Washington.



17 västeuropeiska länder tillsammans med USA, Kanada, Japan och Australien har satsat olika andelar i rymdsegmentet. Totalt är satsat 1 miljard svenska kronor, varav Sverige 7 miljoner kronor. COMSAT svarar för den dagliga driften. Man ser emellertid att i motsättning till vad fallet är med jordsegmentet är de olika regeringarna mer eller mindre direkt representerade i rymdsegmentet och således direkt engagerade i genomförandet av denna del av det globala kommunikationssystemet.

Att svenska regeringen deltar i CETS, i vilken Televerkets generaldirektör Håkan Sterky är svenska regeringens representant, är också en följd av detta mera direkta ansvar för rymdsegmentet. Till de olika kommittéerna har regeringen genom utrikesdepartementet utsett juridiska experter från kommunikationsdepartementet (ställföreträdare), utrikes-

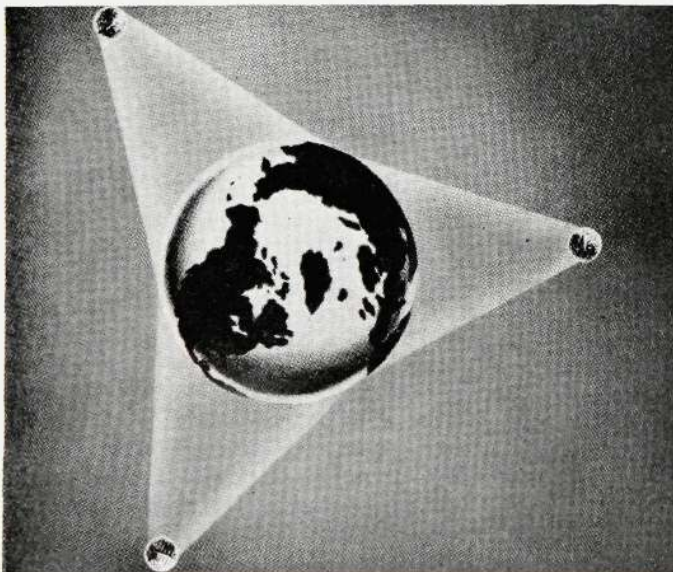
departementet och telestyrelsen och tekniska experter från telestyrelsen och L M Ericsson.

För underbyggnad och analys av de data som förelägs eller framkommer vid diskussioner i rymdteknikkommittén bedrivs på L M Ericsson systemstudier omfattande hela systemet, såsom lämpliga omloppsbanor och studium av delar i systemet såsom satellitkommunikationsutrustningen.

Under år 1965 kommer via en telesatellit av Symcom typ 240 telefonförbindelser att etableras mellan USA och Europa. Tidigare experiment med telefonförbindelser via Symcom II och III har varit lyckade ur driftssäkerhetssynpunkt, men tyvärr är tur/retur löptiden vid dylika ca 7 400 mil långa förbindelser ungefär 6/10 sekund – man får alltså vänta så länge innan man vet om motparten över huvudtaget har reagerat på ens replik. Man vill alltså nu med detta i mycket stora mått upplagda experiment utröna abonnenternas reaktion till denna långa löptid. Skulle emellertid reaktionen vara positiv kan man betrakta Symcom-satelliten som förelöpare eller subsystem till det världsomspännande globala systemet.

Samtidigt påbörjas den av CETS planlagda experiment- och utvecklingsverksamheten. Syftet skall vara att europeisk industri skall få know how och konstruktionserfarenhet med byggandet av telesatellitssystem och därigenom på mera lika villkor kunna konkurrera med den amerikanska industrin vid erhållande av beställningar från COMSAT i Washington. Det kan förväntas att vårt företag kommer att ta aktiv del i eller av detta utvecklingsarbete.

Henry Schefté



Synkronstationära satelliter i ekvatoriala omloppsbanor på 3 600 mils höjd över jorden. Satelliternas omloppstid är 24 timmar, varvid de synbarligen står still i förhållande till punkter på jordytan. Som framgår av figuren är tre satelliter tillräckliga för att hela jorden skall vara täckt.

Lästning lärs via RITT-metoden

RITT-metoden (Rational Instruction and Training with recorded Tapes) har av L M Ericssons dotterbolag, Instruktionsteknik AB, lancerats vid ett stort antal företag och industrier i Sverige. ASEA, SKF, Volvo, Atvidaberg, sjukvården, fångvården och Överstyrelsen för yrkesutbildning är några som anammat metoden. Nu har RITT-metoden också fått betydelse för lokaliseringpolitiken, vilket framgick vid en pressvisning nyligen av Tretorns nya fabrik för upplästning av gummiskor och stövlar i Tomelilla.

Bakgrunden till Tretorns nya fabrik är arbetskraftsbristen vid fabriker i Hälsingborg och Malmö. På grund av bostadssituationen kunde man inte flytta den tillgängliga arbetskraften till dessa fabriker och man beslöt då att bygga en satellitfabrik i Tomelilla, som ligger inom bekvämt räckhåll och där det finns arbetskraft. Upplärningen av de nyanställda utgjorde emellertid ett stort problem, då flertalet helt saknade vana vid industriarbete och upplästningen innebär krävande arbetsoperationer. Till skillnad från löpande band-principen, då varje arbetare svarar för endast en eller två arbetsoperationer, tillämpas i Tomelilla individuell upplästning, d. v. s. vederbörande utför samtliga arbetsmoment på en sko eller stövel.

För utbildning av den nya arbetskraften beslöt Tretorn anlita RITT-metoden för instruktion med hjälp av tonband.

Utbildningsprocessen började redan ett halvår före fabriken start, då åtta instruktörer utbildades i Malmö. Med hänsyn till kraven på dessa genomfördes urvalet med hjälp av moderna testmetoder. Då fabriken stod färdig började en successiv intagning av ytterligare nyanställda med en första grupp den 12 oktober och därefter 6-8 man per vecka under en sexveckorsperiod. Utbildningen tillgick så att en grupp, vanligen tre personer, togs om hand av en instruktör under två dagar, varefter en ny grupp togs in och den första fick fortsätta sin upplärning via bandspelare. Tack vare denna metod kunde personalen nå upp till normalt ackordsarbete på avsevärt kortare tid än som annars hade varit möjligt. Genom urvals- och upplärningssystemen kunde en hel fabriksproduktion igångsättas med ny arbetskraft och utan anlåtande av instruktörer eller arbetsledare från något av Tretorn-gruppens övriga företag.

Hur mycket upplärningstiden förkortades genom RITT-metoden kan inte anges, eftersom hela arbetsuppläggningsen är ny och man inte hade någon kontrollgrupp som upplärdes på det gamla sättet. Genom bandinstruktionens hjälp kunde man emellertid ta emot personalen i snabbare takt än som eljest varit

Med bandspelarens hjälp lär sig här fröken Erna Olsson de komplicerade handgreppen vid upplästning av stövlar.

möjligt, då instruktören redan efter 2-3 dagar delvis kunde överlåta instruerandet till tonbandet och således fick tid över till nya lärlingar. Man har också haft exempel på att en vid industriarbete helt ovan flicka i det hantverksmässiga arbete, som upplästningen av en stövel är, kunnat framställa sin första vagn med 20 par stövlar helt felfritt, vilket betecknas som en utomordentlig prestation.

Anders Steiner †



Anders Steiner avled den 16 november efter en kort tids sjukdom. Han var en av de sista i den krets av kamrater som från grunden byggt upp Älvsjö Kabelverk och efter Georg Olssons avgång 1951 och till sin egen pensionering för tre år sedan var han dess ledare, själen i allt som hände inom dess murar. Utan att själv vara tekniker kände han till det mesta om dess teknik och produktion. Försäljning och ekonomi, som var hans huvudområde, skötte han i detalj till både kundernas och företagets fromma och alla företagets anställda kände han personligen och vårdade sig om individuellt.

Han kunde göra det därför att Kabelverket och allt vad som rörde det var hans livsintresse. Det var inte bara en pliktuppfyllelse, det var hans hobby, hans hjärtesak.

Det var därför inte underligt att han entusiastiskt smittade av sig till alla, både över- och underordnade. Han hade dalkarlens sega vilja att driva igenom vad han gått in för, men den stötte ingen, för den var parad med en naturlig och spontan älskvardhet och hänsynsfullhet.

Han fick många vänner. Vi sörjer hans bortgång men skall minnas honom med glädje.

Disponent Anders Steiner var född 1896. Han anställdes vid AB Stockholms-telefons kabelverk 1917, blev försäljningschef vid KV 1928 och utsågs till disponent 1952. Han avgick från sin tjänst som disponent den 1 december 1961 men kvarstod för speciella uppdrag till den 8 april 1963.

A Westling



En av de åtgärder som vidtagits för att reducera verkningarna av de senare årens kostnadsstegringar vid Karlskronafabriken är en särskild kassationsdrive. Redan under hösten 1963 diskuterades vilka ytterligare åtgärder som kunde vidtas för att reducera just denna relativt avsevärda kostnadspost och det resulterade i bland annat höstens kassationsdrive.

Karlskrona-fabriken har under flera år haft en noggrann redovisning och uppföljning av kassationskostnaderna. Denna uppföljning har nu intensifierats. Bland de nya åtgärderna ingår flera moment som direkt berör personalen. Genom olika åtgärder försöker man sprida förståelse för detta speciella kostnadsproblem samt öka kvalitetsmedvetandet. Ute på de olika verkstadsavdelningarna redovisas kassationskostnaderna på stora

»Fullpoängaren» Åke Harf mottar sin extra-belöning av kontrollchefen i Karlskrona, ingenjör Gösta Ed.



Omfattande kassationsdrive i KA

tavlor. Här överförs kassationssiffrorna till ett för alla lättförståeligt språk. Kassationskostnaderna uttrycks i det antal Volkswagenbilar som man kunnat köpa för kassationsbeloppet.

Kassationsproblemet har också diskuterats i företagsnämnden. Det där första resonemanget har resulterat i arrangerandet av speciella kvalitetsträffar. En film har också inspelats för visning vid dessa träffar. Filmen har fått titeln »Så bör du göra – så bör du inte göra». Träffarna har hållits på eftermiddagarna och deltagare har varit inbjudna arbetare och arbetsledare. Olika tävlingsmoment har förekommit. Ett av tävlingsmomenten har gällt att bland vid träffen utställda produkter hitta minst tre som varit behäftade med några fel. En ganska svår

uppgift då felen inte varit stora utan produkterna i sig själva varit fullt funktionsdugliga. Ett annat tävlingsmoment har bestått i att »avsyna» 30 olika detaljer som ingår i KA:s tillverkning. Härvid gällde det att sortera ut de felaktiga och godkända de riktiga. Ett tredje moment kallades »20 frågor». Det var en tävling där deltagarna med utgångspunkt från stillbilder skulle besvara 20 frågor om kassation.

Kontrollchefen vid KA-fabriken, ingenjör Gösta Ed, har vidare vid varje träff inlett en diskussion om vad som menas med kvalitet. Vid varje sammankomst har ett 150-tal personer deltagit. Man har därför måst anordna ett tiotal träffar för att samtliga arbetare och arbetsledare skulle kunna vara med.

Genom dessa träffar hoppas man att hos alla anställda kunna få förståelse för hur betydelsefull varje man och kvinna är i produktionen. Det minsta fel som någon begår kan åsamka företaget stora kostnader och även svårigheter av andra slag.

De trettio deltagare som lyckats bäst i tävlingarna har prisbelönats. De var Nils Pettersson, Rune Andersson och Bernt Andersson, Rolf Johansson, Owe Hillborg och Jan-Erik Svensson, Rolf Månsson, Bengt Karlsson och Lars-Inge Karlsson, Harry Johansson, Birgitta Nilsson och Lars Ivarsson, Monica Holmkvist, Kenneth Håkansson och Uno Petersson, Barbro Karlsson, Göran Johansson och Harry Knutsson, Kristina Olausson, Åke Harf och Gösta Henriksson, Inga Nilsson, Roland Bergman och Svante Månsson, Bengt Svensson, Rosita Eriksson och Märta Johansson, Axel Gustafsson, Marianne Bergman och Inger Werngren, Siri Olsson, Liljan Olausson och Sigrid Persson.

Till de två som lyckats klara alla uppgifter i tävlingarna, Åke Harf och Gösta Henriksson, utdelades dessutom ett extrapris.



Några av deltagarna i kassationsträffarna i färd med att lösa tävlingsuppgifter. Kassationskostnaderna redovisas i det antal Volkswagenbilar som kan köpas för kassationsbeloppet. Som framgår av bilden är det stora summor det rör sig om. Siffrorna för juni—juli motsvarar hela 26 bilar.

Mejeriet som blev teleindustri

Att helt ändra produktionen från smör, mjölk och grädde till fullt modern telemateriel kan tyckas vara ett långt steg, men så har faktiskt skett i den annars så utpräglade skogs- och jordbrukskommunen Delsbo i Gävleborgs län.

Den 27 november 1961 flyttade nämligen L M Ericsson i Söderhamn in i en överbliven skolbyggnad med lindning av smältrullar och montering av säkringar. Arbetsstyrkan uppgick då till ett 30-tal anställda, men utvecklingen sedan dess har varit explosionsartad. Skolbyggnaden blev snart för trång varför kommunen beslöt att upplåta mejeribygnaden eftersom denna industri centraliserats till Hudiksvall. L M Ericsson besatte mejeribygnaden, men även här visade det sig att trängseln blev för stor och så småningom meddelade kommunen att man var välvilligt inställd till en utbyggnad.

Denna utbyggnad är nu helt klar och LME har under hösten flyttat in i de ljusa och moderna lokalerna, ett välbehövligt tillskott på cirka 1900 kvm. Även arbetsstyrkan har ökat och man har nu ett 160-tal anställda. En siffra som dock ständigt är i ökande eftersom hemmafruarna i Delsbo alltmer inser att industri- och hushållsarbete går mycket bra att kombinera.

Fackföreningens ordförande på L M Ericsson i Delsbo, fru Marianne Jonsson, kan berätta att just hemmafruarna på gårdarna i bygden har insett att denna nytillkomna näring är värdefull. Ett problem har dock de hem där man har barn i förskoleåldern och det är att man saknar ett ställe som kunde ta hand om barnen när mamma arbetar om dagarna.



Exteriör av Delsbofabriken. Till vänster den nya tillbyggnaden och till höger det gamla mejeriet. Huset i förgrunden är f. d. messmörsmejeriet som nu tjänstgör som matsal.

Men med den välvillighet som Delsbo kommun redan visat så kanske även detta problem löses inom en snar framtid. För övrigt tycks kvinnorna på LME i Delsbo vara helt nöjda och det är mycket glädjande eftersom de utgör cirka 80 procent av arbetsstyrkan.

För att återgå till den produktiva sidan så omtalar LME:s platschef i Delsbo, föreståndare Tore Hedberg, att man nu helt svarar för monteringen av LME:s behov vad gäller omkastare, samtalsräknare, sekundärur, nätmateriel samt lindning av spolar. Dessutom har monteringen av 30-stegsväljaren flyttats till Delsbo

från Brommaverkstaden. Denna förflyttning skedde helt nyligen och var slutförd omkring den 1 december.

Man kan konstatera att förvandlingen i Delsbo varit helt lyckad. Någon svårighet med att anskaffa arbetskraft från orten har ännu inte visat sig och ej heller behöver någon vara rädd för att flytta till Delsbo. Myten om de vassa knivarnas Delsbo är nu helt glömd och istället kan man glädjas åt en mycket naturskön bygd med många tillfällen till härligt friluftsliv, sommar såväl som vinter, på de platser som iordningställts.

M W

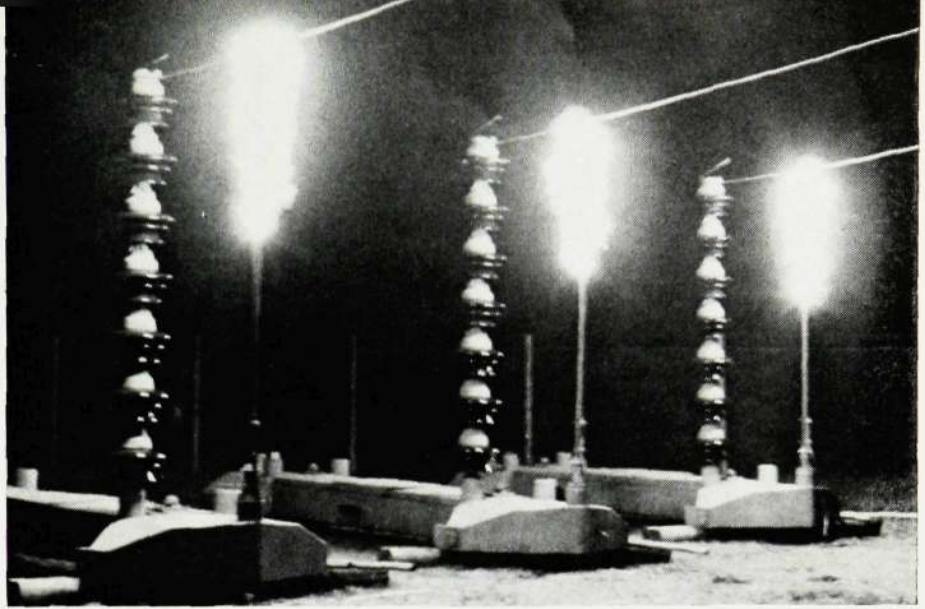
Interiör från nya verkstaden. Samtalsräknaren monteras här på band.



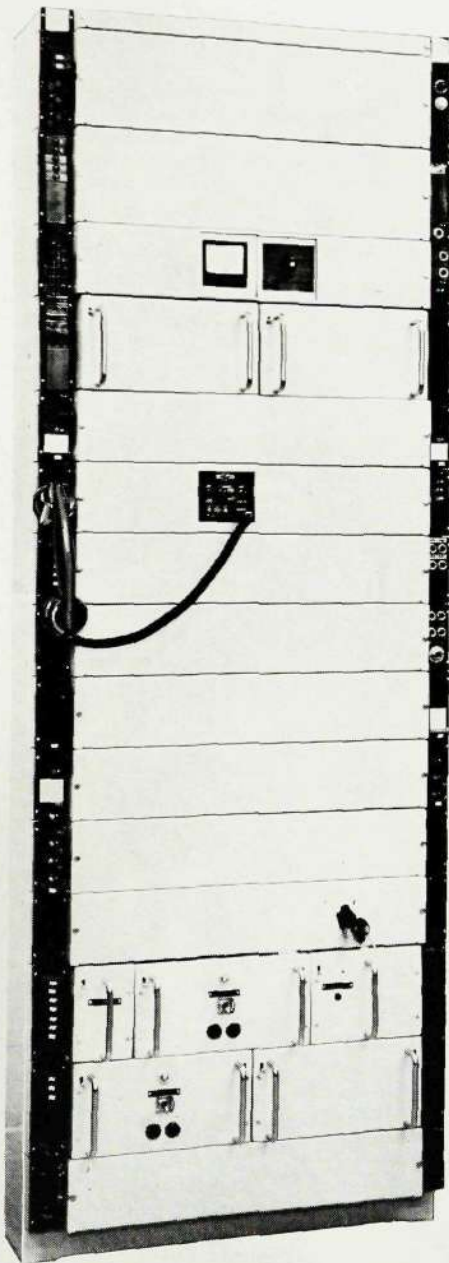
»Eftersom arbetet här på fabriken är så omväxlande hinner man aldrig tröttna på det och dessutom har jag ju min man anställd här sedan starten 1961», säger fru Märta Djerf, som själv varit anställd på LME i Delsbo sedan två och ett halvt år. Nedan.



Bilden till höger visar kortslutningsögonblicket Torpshammars ställverk. Meterlånga ljusbågar uppstod varvid den närmaste omgivningen blev klart upplyst.



Tellus vållade blixst och dunder



Veckohelgen 7-8 november företogs omfattande prov av L M Ericssons nyutvecklade bärfrekvensstativ för kraftledningstelefontyp av typ ZCK 801. Stativet ger förutom telefonmöjlighet och tonimpulskanaler för fjärrmätning och fjärrkontroll även en så kallad selektivskyddskanal.

Det är naturligtvis av mycket stor betydelse att vid ett eventuellt fel på en kraftledning felet begränsas både till tid och omfattning. För att ernå detta resultat erfordras en mycket snabb utväxling av impulser mellan linjens ändpunkter och dessa impulser sänds över våra ovan nämnda bärfrekvensstativ.

Impulserna styrs av kraftlinjens reläskydd och när dessa reläskydd fått kvittering från linjens andra ändpunkt ges utlösningssimpuls till linjebrytarna. Hela denna procedur skall vara över på cirka 0,05 sekunder. Nu kompliceras bilden ytterligare av att impulserna skall överföras under själva felögonblicket då ljusbågar brinner mellan linjens faser.

För att kontrollera att stativen uppfyller kundens krav har ett omfattande prov utförts på Statens Vattenfallsverks 220 000 V linje mellan kraftstationerna Stadsforsen och Torpshammar i närheten av Sundsvall. Proven utfördes med stort pådrag av specialister från Statens Vattenfallsverk, Televerket, ASEA och L M Ericsson. Proven utfördes på så sätt att en trefasig kortslutning till jord arrangerades med cirka en meter långa och 0,12

mm tjocka ståltrådar. Denna kortslutning kunde via en högspänningsbrytare anslutas till kraftledningen som för att begränsa påfrestningen på den generator som stod för matningen »endast» hade spänningen 134 000 volt. Som bilden visar så uppstod ordentliga ljusbågar då de tunna ståltrådarna med en stark knall förintades av kortslutningsströmmen. Ljusbågarna tilläts brinna cirka 0,3 sekunder innan linjebrytaren avbröt skådespelet.

Med hjälp av en synnerligen omfattande registrerande mätutrustning kontrollerades vår utrustnings funktion och i vad mån utsända impulser kom igenom trots denna kortslutning med ty åtföljande enorma högfrekvensstörningar. Bland alla de skrivande och registrerande mätinstrument som kom till användning bör kanske en bandspelare med registreringsmöjlighet upp till cirka 300 kHz särskilt påpekas. Detta instrument gjorde det möjligt att direkt registrera och arkivera de uppkomna högfrekvensstörningarna så att de kan bli föremål för senare analys.

Ett prov som detta, ett 25-tal kortslutningar gjordes sammanlagt, är en synnerligen omfattande och dyrbar apparat. 30-35 personer var direkt inkopplade i undersökningen. Då det är mycket sällan som sådana här prov kan och får utföras är det många som vill passa på att göra mätningar. Televerket var representerat för att göra mätningar av jordströmmar och inducerade spänningar i sitt nät. ASEA var närvarande för att kontrollera funktionen av vissa reläutrustningar.

Det kanske skall tilläggas att proven gav vid handen att våra stativ uppförde sig på ett tillfredsställande sätt.

Kraftledningstelefontativet typ ZCK 801, vars funktioner provades.



I september invigdes i Belgrad den helautomatiska interurbantrafiken i Jugoslavien av vicepresidenten Aleksandar Ranković. Den jugoslaviska PTT-förvaltningen har hos LM Ericsson beställt 15 interurbancentraler med koordinatväljare, som nu har börjat sättas i drift. Inom en nära framtid kommer en dominerande del av landets långdistanstrafik att kopplas helautomatiskt.

På bilden ovan till vänster syns vicepresidenten Ranković i det första samtalet med Zagreb. Till vänster PTT:s generaldirektör Prvoslav Vasiljević.

I konferensrummet vid Kabelverket i Älvsjö har nyligen uppsatts en byst av direktör Georg Olsson, som under åren 1916–1951 var chef för Kabelverket samtidigt som han var chef för Sieverts Kabelverk åren 1928–1951, då han avgick med pension. Han avled i november förra året. Bysten har gjorts av dir Olssons son, konstnär Lars-Olov Laræus, som också skänkt den till Kabelverket. Ovan



Den 6 november i år gick flaggan i topp för första gången vid Bollmora-fabriken. Eftersom man lyckades få upp flaggstängens vid entrén i tid till flaggdagen passade man förstas på att göra flagghissningen litet extra festlig med hjälp av ett par av LM-orkesterns trumpetare.

LM Ericsson i Midsommarkransen har haft besök av statssekreterare Lars Petersson från kommunikationsdepartementet. På bilden till höger demonstrerar VD Björn Lundvall, till höger, en del av en koaxialkabel för besökaren. I mitten direktör Malte Patricks.





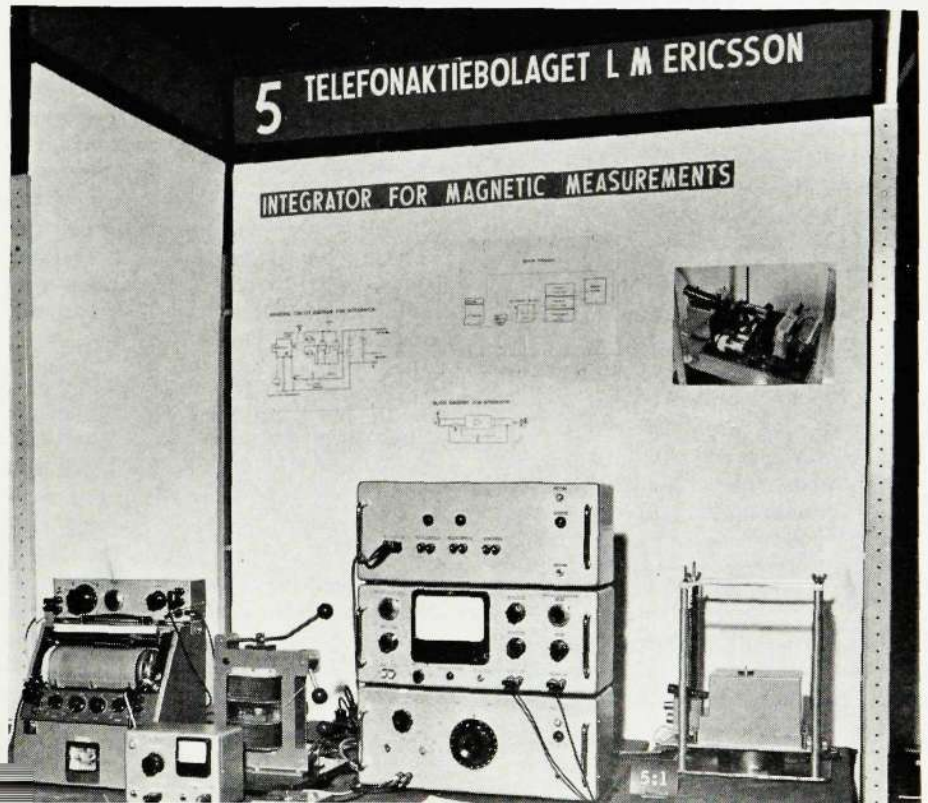
En av många utländska gäster vid LM Ericsson i Midsommarkransen har varit dr Ramón Martínez Vallejo, generaldirektör i ENTCT (Empresa Nacional de Telecomunicaciones, Bogotá, Colombia) som på bilden till vänster visas en modell av huvudfabriken av ingenjör Eric Lundqvist. Längst till vänster direktör Göte Fernstedt vid LM Ericsson.

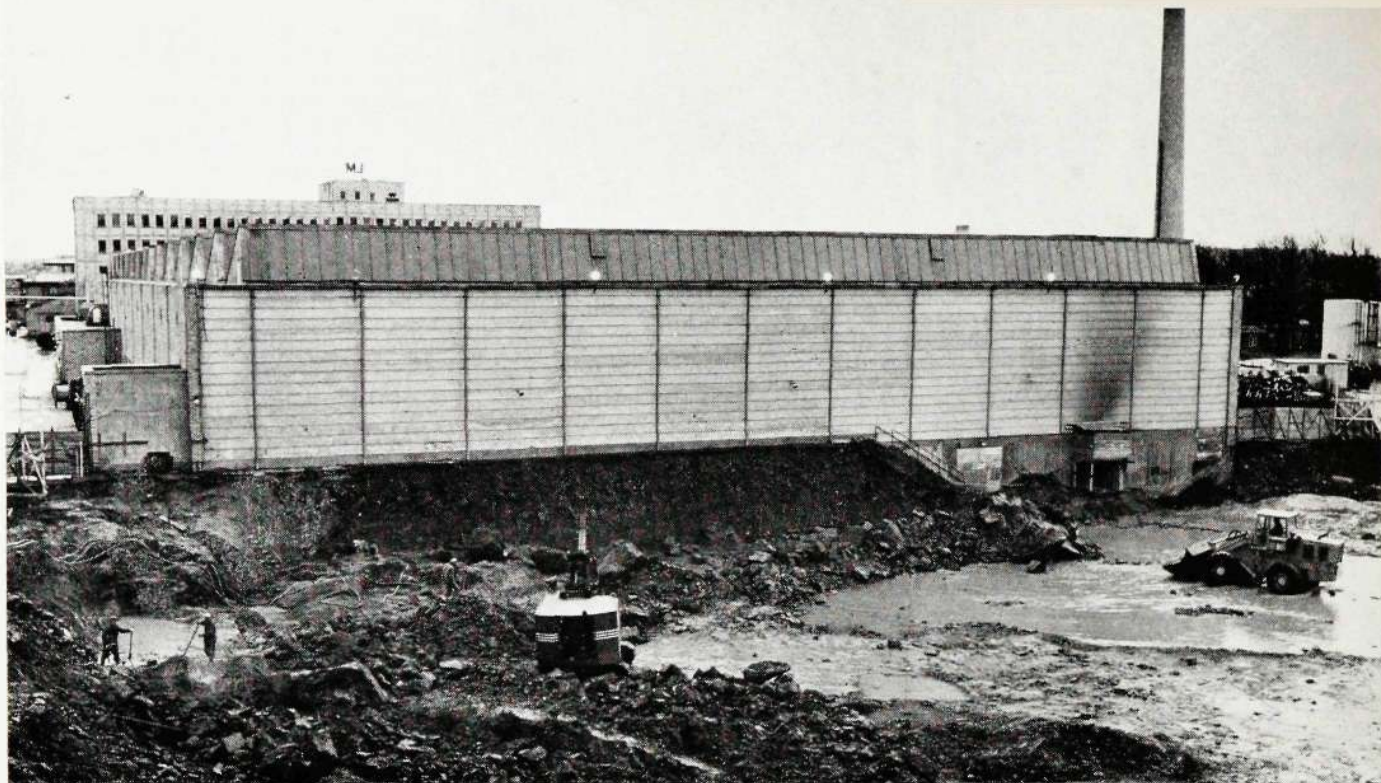
Även Columbias kommunikationsminister Miguel Escobar har besökt LM Ericsson i Midsommarkransen. På bilden nedan ses från vänster M Escobar, 1:e sekreterare i UD G Magnusson och L M-ingenjören S Friberg studera ett led i kodväljarmontaget.



Traditionsenligt presenterades årets luciakandidater för HF-arna under luncherna vid månadsskiftet. Både HF:s luciakandidater liksom Stockholms-Tidningens tio rikskandidater visades upp och samlade in pengar till de handikappade barnen genom bössinsamling och försäljning av Lucianålar. På bilden ovan är det en av Stockholms luciakandidater som gör affär.

LM Ericsson har deltagit i en vetenskaplig utställning i Stockholm i samband med en internationell mätkonferens och utställde där en på materiallaboratoriet utvecklade integrator för magnetiska mätningar i en uppkoppling för mätning av permanenta magneter. Bilden till höger.





KV:s tredje etapp igång

Den 31 juli i år startades schaktningsarbetet för den tredje etappen i Kabelverkets utbyggnadsprogram. När schaktningen vid årsskiftet är klar har cirka 35 000 kbm sprängsten och jord transporterats bort.

Den nya byggnaden kommer i likhet med byggnaderna i tidigare etapper att uppföras i sprängbetong och gult fasadtegel. Den beräknas vara färdig under 1966 och har kostnadsberäknats till cirka sju miljoner kronor. För dessa pengar får man en förlängning på tio meter i ett plan av den 60 meter breda kabelfabriken samt en därmed sammanhängande tvåvåningsbyggnad med en längd av 50 meter och en bredd av 70 meter. Tillskottet av fabrikslokaler blir 8 100 kvm och under båda byggnaderna byggs källare med en yta av 4 100 kvm.

I tvåvåningsbyggnaden, som kallas högkroppen i motsats till envåningsbyggnaden, lågkroppen, kommer all plastisolering och tvinning av tråd att ske. Övre våningen skall användas för PV-isolering, tvinning och mantling av plastisolerade telefonsnören medan man i det nedre våningsplanet skall placera maskiner för polytenisolering och tvinning. I lågkroppen kommer instrument för felsökning att installeras.

Tillkomsten av de nya lokalerna gör det möjligt att centralisera tillverkningen samt att utöka tillverkningskapaciteten

av polyten- och PV-isolering av tråd. De genom centraliseringen lediga lokalerna kommer att användas för annan tillverkning samt till experimentlokaler för utvecklingsavdelningen.

Utrymmet i källaren kommer till en del att tas i anspråk för tvätt- och omklädningsrum samt för ställverk och transformatorstationer. Resterande utrymme används som råvaruförråd.

I och med att den tredje etappen blir färdig kommer de olika tillverkningsavdelningarna för kabel att ligga i logisk produktionsföljd. Från högkroppen går den isolerade och tvinnade tråden via felsökning i lågkroppen till kablingsavdelningen. Efter kabling och mantling går kabeln till leveranskontroll och emballering. Samtliga operationer sker under ett tak men så blir också den sammanhängande byggnaden över 210 meter lång.

Sista etappen som omfattar byggnad för förvaring och beredning av plastgranulat ligger ännu på planeringsstadiet. Man tänker sig att förvara plastgranulat i stora silor. Från leverantörerna kan då plastgranulatet komma i tankvagnar i stället för som nu i säckar. Från tankvagnen kan plastgranulatet med tryckluft blåsas upp direkt i silorna, varifrån det sedan genom tryckluftstransportör kan sändas direkt till användningsställen.

NYA PATENT

i koncernen under tiden 4 september-5 november 1964 (förteckningen anger uppfinnarens namn och tjänsteställe, uppfinningens titel och patentnummer):

Hagland, C A, SIB – Blockeringssystem för järnvägslinjer – 194.792;

Borgström, J C G, HF/X/SeC, *Nordin, J-E*, HF/X/SdgC – Signalöverförings-system – 194.820;

Raub, W P, HU/TtC – I gjutharts anordnad pupinspolesats – 195.001;

Hasselbohm, S S S, HF/NtmC – Byggbart skåp – 195.031;

Branden, L, KA/G/ArC, *Tronslien, E*, KA/G/ArC – Anordning vid fingerskivor – 195.358;

Branden, L, KA/G/ArC, *Tronslien, E*, KA/G/ArC – Anordning för avgränsning av vid impulsering utsänd impulsserie vid fingerskivor – 195.359;

Hagland, C A, SIB/UjxC – Kopplingsanordning för att i beroende av en pulskodmodulerad signal åstadkomma signaler med bestämd amplitud och varaktighet – 195.524;

Kilander, S G I, BO/XnC, *Ulltin, C A S*, BO/XnzC – Kopplingsanordning vid automatiska telefonväxlar – 195.992;

Ahlberg, L F B, HF/OnC, *Larsson, C A R*, GV/Dpt – Stoppanordning för i tidstämpelapparater använda kort – 196.049;

Nordén, V G, tidigare T/KnebC – Frekvensdelare – 196.167;

Sternbeck, O, RIF – Kondensator – 196.184.

TRÅDSTUMPAR

ERICOFONEN BEGÄRLIGT STÖLDCODS

HUR MAN INTE SLUTAR RÖKA

Ericofonen som i många år befast sin ställning som en av världens populäraste telefonapparater har även visat sig vara ett begärligt objekt för långfingrade hotellgäster. En hotellägare i Hongkong klagar bittert över en amerikan som gästade hotellet under några dagar. Vid hans avresa upptäckte rumsbetjäningen att rummets telefon – en Ericofon – var spårlöst borta. Hotellbetjäningen ville söka igenom gästens bagage, men dennes kinesiske värd protesterade så våldsamt att man måste låta gästen försvinna med telefonen.

Hotellägaren konstaterade att gästen säkert hade haft råd att köpa en egen Ericofon. Det var bara det att han blev så förtjust i modellen, som han kanske aldrig tidigare hade sett, att han inte kunde motstå frestelsen. Även om många gäster erbjuder sig att köpa rumstelefonen i stället för att stjäla den, kan man förstå hotellägarens förtvivlan då varje Ericofon kostar över 100 dollars styck där.

*

Alla rökare har väl gång efter annan gjort mer eller mindre allvarliga ansträngningar att sluta röka och vet hur svårt det är. En tidigare storrökare på reklamavdelningen har under många år gisslat sina »karaktärlösa» nikotinslående kamrater. En liten tröst är dock att han inte heller haft det så särskilt lätt, vilket framgår med all önskvärd tydlighet av hans funderingar om hur man inte slutar röka.

»Jag rökte. Jag rökte mycket. Jag rökte cigaretter. Som en levande sopbrännare gick jag omkring och spridde olust, aska och fimpar omkring mig. Jag askade i blomkrukor, på kaffekoppsfatet, på golvet. Med andra ord: Jag var en gentleman, en man i farten, som det står så vackert i annonserna. Det allra värsta var att jag tyckte att det smakade gott!

Så höll jag på i 20 år. Då började krämporna bli besvärande. Man röker inte ostraftat tjugo cigaretter om dagen. Det blev magbesvär, läkare, magpumpning, nervöst, medicin. 50 kronor. Hjärtbesvär, läkare, nervöst, ny medicin. Det blev en lång lista. Receiptbunten var snart mogen för inbindning. Då beslutade jag att nu skulle jag sluta röka. Inte tvärt, förstås, det kunde vara farligt. Jag

tog den mest bedrägliga metoden, den att minska konsumtionen. Urkorkat!

Alltnog, inget »os» före lunch. Det kändes lite kymigt att inte få en giftpinne efter morgonkaffet. Men man har väl karaktär. Efter lunchen, här kan man med fog tala om snabb lunch, satt cigaretten snabbt på plats och med långa sugande halsbloss tog man igen abstinensen. Efter en liten stund var den andra konsumerad, den som jag sparade in på morgonen.

Det logiska tänkandet fungerade inte något vidare på den tiden, så jag tillgrepp metod nummer två, men den var ännu mera korkad. Det finns förresten en metod till, filtermetoden, men den är så dum så jag skäms att tala om den. Emellertid minskade jag dagsransonen till tio cigaretter efter en omsorgsfullt genomförd kalkyl med tidsangivelser. Klockan tre var ransonen slut. Jag tittade storögt i det tomma cigarettdodralet av gammalt silver. Gentlemanen! Det kan inte vara möjligt. Jag funderade. Då var jag där och då var jag hos Joh... Jovisst, Johansson, där rökte jag två och Johansson som hade slutat röka samtidigt med mig hade lånat en av mig. Jag visste väl att jag hade karaktär. Men klockan var bara tre. En lång, lång dag kvar att utkämpa.

Det började trycka runt huvudet. Nikotindjävulen drog åt skruven ett varv. Jag tror jag skall gå in till Johan och



Nu har vi fått färg på telefonen, mamma.

be att få min cigaret tillbaka. Men han hade ju slutat röka, han hade väl inga cigaretter. Ja, då får han skaffa fram en. Det är det minsta man kan begära.

Jag gick in till Johansson och inledde ett förberedande samtal med honom. Med min allra lenaste röst pratade jag om ditt och datt, om telefoner, om arbetsuppgifter och sådant. Jag erinrade honom om mitt besök på förmiddagen då han lånat en cigaret av mig. Jag undrade om jag inte kunde få den tillbaka. Här följde ett långt fänigt svammel om kamrater som var i knipa. Kan vara bra att ha om chefen kommer in, att bjuda på.

Johansson, som slutat röka, sken upp, stack handen i fickan och hävade upp en tjuoask Chesterfield och knäppte fram en giftpinne. Med darrande händer tog jag dyrgripen och efter en mycket, mycket kort stund var Johansson och jag två sopbrännare igen.

Hur jag kom ur detta elände är en annan historia. Ett kan jag säga. Ingen av de här beskrivna metoderna får annat resultat än ännu mer cigarettrökande. Och det var ju egentligen inte meningen.»

Klartext

En rörmokare i Amerika vände sig en gång till en statlig provningsanstalt i Washington och förhörde sig om det var ofarligt att använda saltsyra till att rensa rör med. Han hade funnit det effektivt och bra.

Provningsanstalten svarade: »Effektiviteten av saltsyra är odiskutabel, men de klorvätesyrade salterna är oförenliga med metallisk permanens.»

Rörmokaren skrev och svarade att han var glad att anstalten tyckte att saltsyran var bra. Provningsanstalten svarade lite alarmerat: »Vi kan inte ta ansvar för bildandet av torixa derivat vid saltsyreanvändning och föreslår annan procedur.»

Rörmokaren var glad att höra att anstalten fortfarande var av samma mening som han. Då exploderade Washington och skrev: »Använd för helvete inte saltsyra, det äter upp rören.»

(Ur Rörposten)

Ja se pengar...

Jagar man efter pengar så är man penninghungerig.

Behåller man dem är man kapitalist.

Lever man upp dem är man en slösare.

Tjänar man inte några pengar är man lat.

Har man sparat ihop en massa efter ett långt livs arbete är man en däre som inte fått ut någonting av livet.



Doktorn har ordet:

Dygnsrytmens problem i jetåldern

Vårt företag expanderar och verksamheter etableras inom alla världsdelar. På allt flera platser på vår jord skapar LME nya möjligheter för människor att kommunicera teletekniskt. Detta för med sig att ett stigande antal personer av företaget anställs för tjänstgöring i länder belägna fjärran från våra kuster; länder som klimatologiskt, politiskt, kulturellt, standardmässigt, även ur hygienisk synpunkt, ofta erbjuder helt andra förutsättningar än vi här hemma vant oss vid. Företaget har därför under åren på olika sätt sökt förbereda sina utomlandsanställda för deras uppgift. Man har även valt dessa »ambassadörer» med största omsorg och vid lämplighetsbedömningen också inneslutit deras hälsa. Rådgivning av bl. a. praktisk, social samt hygienisk karaktär har sammanställts i lättillgängliga skrifter, varav Hälsoråd för Utlandsresenären utgör det färskaste exemplet.

Vår globala verksamhet kräver även snabba kommunikationer. Att på kort tid kunna förflytta sig till även mycket avlägsna platser är numera möjligt men innebär samtidigt att klockan vrids framåt eller bakåt alltefter det väderstreck vingarna bär. En dylik omställning medför också en förskjutning av den mänskliga dygnsrytmen, en problematik som varit föremål för en hel del forskning under senare år.

I The Financial Times av den 17 september i år förekommer en artikel rubricerad Air Travel and Health, som just berör påverkan på den fysiologiska dygnsrytmen i samband med de snabba kommunikationer vi har tillgång till i jetåldern.

Av artikeln framgår att man på sina håll rekommenderar för den som via flyg förflyttar sig till »a distant time-zone» att programmera arbetet så att man efter ankomsten till destinationsorten har tid att vila ut tillräckligt lång tid, 48 timmar. Man bygger sina erfarenheter bland annat på en undersökning av 100 piloter i New York och deras subjektiva erfarenheter av en ständigt växlande »standard time».

Frågan om dygnsrytmens variabla funktioner samt huruvida dessa skulle medföra svårigheter för individen vid omställning från »dag till natt» är intet nytt problem. Man vet sedan länge att en bestämd rytmik kan iakttagas i kroppens funktioner under dygnets gång såsom puls, temperatur, leveromsättning osv. Växlar man om till arbete under natten och sömn under dagen, kommer det att ta en viss tid, innan dessa kropps-funktioner ställt om sig för de nya förhållandena. Denna omställning av dygnsrytmen trodde man tidigare tog lång tid. Senare forskningar, bl. a. svenska, har emellertid visat att vissa funktioner är

lättpåverkade, t. ex. puls, temperatur, urinmängder, under det att andra och då framförallt vissa aktiviteter i hjärnan ej är lika följsamma.

Dygnsrytmens problematik har tagits upp i samband med bedömning av skiftarbetets inverkan på hälsan. En av de mest citerade utredningarna i internationell litteratur är en svensk sådan från slutet av 1940-talet (B Bjerner, Å Holm, Å Svensson: Statens Offentliga Utredningar 1948: 51). Denna liksom flera andra har visat att den totala sjukligheten är praktiskt taget densamma för dag- som för skiftarbetare. En högre frekvens av nervösa störningar av subjektiv karaktär har emellertid kunnat påvisas bland skiftarbetarna än bland dagarbetarna liksom ett ökat antal rubbningar i matsmältningsorganen av typen magkatarr och magsår.

Den ovan relaterade svenska undersökningen som gällde gasverksarbetare kunde påvisa hur felhandlingar anhopas på natten under timmarna mellan kl. 1 och 4. I samband med vakförsök har med hjälp av psykoteknisk apparatur och elektroencefalograf, som registrerar hjärnans aktivitet, kunnat konstateras förändringar av den psykiska aktiviteten under de senare nattimmarna beroende på en kombination av dygnsvariation och en effekt av uttrötning på grund av

sömnbrist. Det framgick även av denna undersökning att effekten av sömnbrist gör sig mindre gällande på dagen än på natten.

När det gäller trötthetsfaktorn famlar vi emellertid ännu i mörker. Detta är beroende på att vi saknar objektiva mätmetoder på tröttheten. Vissa så kallade fusionsförsök har tid efter annan ingått i olika utredningar, men de har icke givit några allmängiltiga resultat.

Det är tänkbart att nya möjligheter öppnar sig i en framtid inom det neurofysiologiska arbetsområdet. Man diskuterar bland annat databehandling av elektroencefalogram (EEG) och dylika försök kommer sannolikt inom en icke alltför avlägsen framtid att genomföras i Sverige. Vi vet alltså ännu så länge mycket litet om huruvida en förändrad dygnsrytm i sig verkar »tröttande» på organismen.

Den i The Financial Times nämnda undersökningen bland New York-piloter är knappast applicabel på »vanliga resenärer». Piloterna tvingas ju ständigt växla sin dygnsrytm, då det för den vanlige resenären oftast är att betrakta som en engångsföreteelse, sporadiskt upprepad.

Om man alltså på medicinska grunder skall ge några rekommendationer beträffande livsföring i samband med flygresa, som innebär omställning av dygnsrytmen, måste dessa, med hänsyn till vad som ovan sagts, bli mycket allmänna. Säkerligen drabbar den fysiologiska omställningen mycket olika. Var och en som vet med sig att han i en »omställningssituation» påverkas i negativ riktning med trötthet etc. som följd, gör sannolikt klokt i att planera sin resa så att han har tillfälle till en natts vila före en aktiv insats i företags tjänst.

Nils Masreliez

Eric A Wiberg †



Ingenjör Eric A Wiberg avled efter en kort tids sjukdom den 1 november 1964 i en ålder av 63 år.

Redan som 15-åring anställdes han vid AB Stockholmstelefon och har från 1918 varit verksam vid LM Ericsson. Efter avlagd ingenjörsexamen 1921 har ingenjör Wiberg som konstruktör haft mångskiftande arbetsuppgifter inom LM Ericsson. Han har sysslat med både schematekniska och mekaniska konstruktioner och kände som få det inbördes sambandet mellan dessa för vårt företag karaktäristiska verksamheter. Som sektionschef för mekaniska konstruktioner inom automattelefonien utnyttjade han sitt kunnande till förmån för företaget. Han hyste ett stort intresse för våra produkters driftsäkerhet och ägnade de sista åren av sin verksamhet åt att kartlägga hur konstruktion, tillverknings- och kontrollmetoder skall samordnas till ett optimalt resultat. Han hann ej se frukterna av detta arbete som nu andra måste fullfölja.

Som vän och medarbetare var ingenjör Wiberg högt uppskattad. Han var alltid beredd att räkna en hjälpsam hand både i arbetet och i personliga angelägenheter. Han vågade kritisera och var ej rädd för att bli kritiserad, så att man sakligt kunde komma fram till optimala lösningar. Han var en god opponent för positiv samarbetsvilja.

Med ingenjör Wiberg har LM Ericsson förlorat en trotjänare, som levde med och för företaget, och kamratkretsen en sann vän.

Ingenjör Wiberg nedlade också ett mycket stort och uppskattat arbete inom SIF. I mitten av 30-talet var han ordförande i LME tjänstemannaklubb av SIF. Under åren 1937–1942 var han också ordförande i SIF:s stockholmsavdelning samt 1943–1945 ledamot av förbundsstyrelsen.

E A Ericsson

Ny bensinstation vid HF



I mitten av november kunde LME-anställdas Intresséförening inviga sin nya bensinstation vid HF. Det är en jämfört med den gamla imponerande anläggning på 500 kvm som tagits i bruk. Man har nu sex pumpar och tio slangar mot tidigare tre slangar för kunderna, vilket kommer att betydligt minska köerna. Man har också fått en ny affärsbyggnad i två plan. Det övre planet om 60 kvm inrymmer affär, expedition och pentry och i källaren har man oljeförråd m. m. Totalt har den nya anläggningen kostat cirka 380 000 kronor.

Omsättningen uppgår i dag till 2,2 miljoner liter per år mot cirka 150 000 liter år 1953 när föreningen startade. Tidigare skötte macken av tre deltidanställda kvinnor, men numera finns en manlig heltidsanställd föreståndare samt två deltidanställda kvinnor. Bensinpriset är så lågt som 70 resp. 64 öre litern för medlemmarna.

Som synes på bilden ovan har bensinstationen fått flytta in ett stycke på HF:s område, vilket välvilligt ställts till förfogande av företagsledningen.

Turister utfodrar »utsultna» duvor på Sankt Marcus-platsen.

För andra gången skulle vi besöka Italien och Capri skulle bli vår fasta stationeringsort. Där hyr vi en våning av en rar liten gumma, en äkta capriotiska, och som vi lyckades få tag på första året vi var på ön. För de mer ekonomiskt sinnade kan jag nämna att våningen om två rum och kök med elspis och kylskåp fick vi hyra för endast tio kronor dygnet. Var i Sverige lyckas man hyra så billigt? Dessutom hade vi en av Italiens bästa badplager endast några hund-



På semesterresa i Italien

ra meter nedanför oss. Men låt mig börja från början.

Midsommarafton stod vi på kajen i Trelleborg och väntade på färjan till Travemünde. Ett tips för den som tänker åka den leden: beställ sovhytter eller liggstolar i god tid, helst månader i förväg. Vi vaknade i god tid innan färjan lade till i Travemünde och efter de sedvanliga tullformalitetera började vi resan söderut. Då vi hade Italien som huvudmål ville vi denna gång komma igenom Tyskland så fort som möjligt. Autobahn var då enda lösningen, men att köra den fordrar en viss teknik. Trots att vi körde med ungefär 150 km/tim blev vi ständig omkörda av snabba, kontinentala bilar. Och när vi själva någon gång gav oss ut i vänstra körfilen för att köra om blinkade det nervöst bakom oss från någon som tyckte att våra kanske 170 km/tim var i långsammaste laget.

Vi övernattade i Heidelberg, denna idylliska universitetsstad i dalgången vid Neckar. På kvällen uppsökte vi en av ölkällarna och sjöng dryckesvisor i känd studentstil. En oförglömlig afton.

När man närmar sig Österrikes alper får man en känsla av att här är somma-

Under mörka och ruskiga decemberkvällar vill tankarna gärna gå till den gångna sommarens semesterupplevelser. Här låter oss ingenjör S Hallstedt på Ermi i Karlskrona uppleva en semesterresa genom Italien med många soliga och trevliga episoder.

ren fjärran. Snöklädda alptoppar och minusgrader. Men med vetskap om hur det ser ut på vintern är man tacksam över att det är sommar.

I Österrike skall man övernatta i ett alpiniskt Gasthaus för att få uppleva dess säregna atmosfär av lugn, fjärran från stress. På kvällen träffas man i detta Gasthaus som är byns enda nöjeslokal. Här resonerar man om en god jakt, en god fiskedag, eller om stormar som gått fram över alperna. Det är endast männen som samlas och långa cigarrer och en öl hör till samvaron.

Dagligen går man i kyrkan tidigt på morgonen (kl. 6!). Och då får man uppleva en för oss svenskar alltmör unik si-

tuation – en nästan fullsatt kyrka. Efter söndagens gudstjänst träffas man åter på Gasthaus för att diskutera dagens jakt. Och för oss materialistiska och stressade nordbor är det en verklig avkoppling att träffa och prata med dessa människor.

Vi lämnar alperna bakom oss och sätter kurs mot Venedig, kanalernas stad. Enligt turistpropagandan skall man absolut åka gondol, man skall se Sankt Marcusplatsen och man skall köpa venetianskt glas.

Vi började med att åka gondol. Gondoljären var i 20-årsåldern och mycket pratsam. Han frågade om vi tyckte om vin. »Om», svarade vi. Färden skulle då gå till en vinberedare. Nog var vi lite ängsliga, för de vägar vi åkte blev mörkare och smalare ju längre vi kom. Inte utan att en pirrande känsla i maggropen gjorde sig gällande. Men mot all förmodan kom vi fram till en liten öppen plats och vi fick stiga ur. Gondoljären förde oss till ett litet valv med en mängd liggande flaskor, ungefär som en fransk vinkällare. Här fick vi ett mousserande rött vin som smakade gott och svalkade i värmen. En malört i bägaren blev det när vinberedaren visade oss jästkulturen. Det var en bakterieflora av aldrig förut skådad storlek. Allting rörde sig. Vi studerade detta fascinerande skådespel så länge att gondoljären måste påminna oss om vår fortsatta färd.

Med historiska återblickar guidades vi förbi Casanovas födelsehus, Suckarnas bro och via Canale Grande åkte vi sedan till Sankt Marcusplatsen. När man står mitt på den öppna platsen och överblickar det arkitektoniska mäter-



Det kan vara äventyrligt att anlita dessa pittoreska hästdroskor.



Några av Pompejis ruiner.

verk som omsluter en förstår man att det blivit en turistattraktion. Och så alla dessa duvor. Händer, nacke, axlar och huvud fylls av duvorna. Jordnötter i påsar finns också att köpa för utfodring av de till synes ständigt utsvultna fåglarna.

»Do you want Venetian glass?» Med de orden väcktes vi ur den trollbundna stämningen. Mannen som frågade var en liten typisk italiensk mångsysslare. Han förde oss genom några gränder – det finns även sådana i Venedig – till en butik där en man satt och blåste glas. Verkstaden såg inte så förtroendeingivande ut men det gjorde mannen desto mer. Han kunde verkligen sin konst. Dessutom var han charmig, tyckte min fru som han chevalereskt gav en svan i ljusblått glas.

En trappa upp fanns en modern utställning av allsköns glas. En guide kom oss till mötes och frågade vilket språk vi ville bli guidade på. »Nu skall vi skoja med honom», tänkte vi och svarade »svenska». Men det dröjde inte länge förrän en man kom och på oklanderlig svenska förde oss genom glaslabrynterna.

När vi lämnat Venedig passerade vi en hel del badorter, bl. a. den för oss svenskar kanske mest kända, Rimini. Jag vet av erfarenhet många som har annan uppfattning, men åker man utomlands skall man inte träffa svenskar utan landets egna invånare. I Rimini är det väl tillgodosett för den svenske turisten. Han kan till och med äta och dricka som en svensk. Men det är absurt. Man upplever inte det främmande landet på riktigt om man inte engagerar sig helt i allt.

Vi började nu närma oss Rom och höll utkik efter den vägcirkel som går runt hela staden. Kom vi bara dit skulle vi snart kunna lokalisera oss till vår svensk-italienske vän, hos vilken vi skulle bo en vecka för att åter uppleva Rom. Rom byggdes inte på en dag, brukar man säga, och ännu mindre ser man Rom på en vecka. Men vi uppsökte i alla fall de gamla hederliga monumenten och turistattraktionerna. Det blev mycket gående och vi var absolut värda en

gångarmedalj. Man kunde förstas använda sig av de idylliska hästskjutsarna som syns överallt, men en episod i samband med dessa gjorde att vi aktade oss i fortsättningen. Vi åkte en kväll en kortare sträcka och det var verkligen en njutning. När vi så småningom kom fram frågade vi hur mycket det kostade. Summan han begärde fick oss att be kusen stiga av. Vi trodde nämligen att han försökte sälja hela ekipaget. Men med hot om polis mjuknade han och vi skildes åt ömsesidigt missbelättna. Det gäller för övrigt att alltid vara på sin vakt i Italien, där det finns rika möjligheter att bli uppkörd.

Vi var inte alltid kulturella. På kvällarna gick vi på olika nöjesställen, mer eller mindre seriösa. Men det bästa var utan tvekan Da Meo Patacca. Det är ett litet ställe mitt inne i Rom. Miljön runt omkring verkar nästan Gamla Stan på italienskt vis. Det första vi möter är en parkeringsvakt ridande på en vit häst. Sedan en blomsterflicka. Själva restaurangen består av två avdelningar, en ute och en inne. Uteserveringen är dekorerad med kulörta lyktor och ballonger. Dukar och bord går i gammal italiensk stil och askkopparna t. ex. består av gamla ved- eller kokseldade strykjärn. Menyn är i bokrulleform och får behållas av besökaren som minne.

Vi beställde grillat lamm med sallad, ställets specialitet. Under det vi åt sjöng och spelade en orkester med särskilda stycken för varje bord. När klockan närmade sig midnatt blev det nästan tyst och man kände en förtätd spänning. Man fick en underlig känsla när man såg den svarta natten omsluta denna lilla oas i storstadsjungeln. Plötsligt kom allt vad hovmästare, källarmästare, bartenders, servitörer, köksmästare, kokkar, nissar och städerskor heter ut på en liten öppen plats. Så började alla sjunga sicilianska och capriotiska folksånger.

Vi tog avsked av Da Meo Patacca med vemod i blicken. Det var en upplevelse man aldrig glömmer.

Kvällen efter åkte vi ut till Tivoli för att titta på villa d'Este. På vägen ut passade vi på att bada i svavelkällorna. Uppfriskande och hälsosamt men inte luktfritt. Vi stank ungefär som skämda ägg och vi hade lukt kvar i kläderna ännu när vi kom hem.

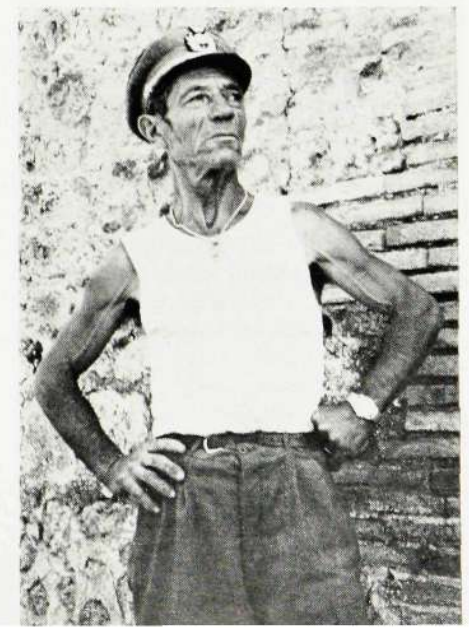
Villa d'Este är en magnifik villa med tavelkonst och italiensk arkitektur. Men det som gjort den så vida berömd är parkanläggningen med alla fontänerna. Och dessa skall beses på kvällen. Spelande vattenorglar, sprutande statyer, dammar, nischer m. m., allt i belysning. Det var ett fascinerande skådespel.

Så var vi då på väg till Capri. Genast vi steg i land möttes vi av de välbekanta orden »Grotta Azzurra», den blå grottan. Naturligtvis blev det ett besök. Allting var blått och man tyckte placerad direkt i sagovärlden. Jag filmade och fotograferade i alla lägen och blev senare angenämt överraskad hur väl denna blå effekt gjorde sig på färgfilm.

På väg till vår bostad kom Teresina, så hette vår hyresvärdinna, emot oss. Det blev ett glatt återseende. Vi hade lärt oss att tycka om denna lilla rara gumma och det var tydligen ömsesidigt. Efter den sedvanliga upppackningen skulle Teresina absolut bjuda på hembryggt rött vin. Vi satt på terrassen och beundrade utsikten över Capri, övertygade om att många nordbor avundade oss i det ögonblicket.

En kväll gick vi med Teresina till torget där det skulle bli fiesta. Vi möttes av något av en marknadsstämning. Det var liv och rörelse omkring oss. Vi satte oss vid ett bord på uteserveringen och beställde det sedvanliga Espressokaffet, som vi så småningom hade lärt oss att tycka riktigt bra om. Alla hade gått till torget. Man är tvungen att ta vara på de nöjen som bjuds. Så småningom blev

Forts. på sid. 119



En typisk italiensk guide i Pompeji.

Idrottsförbundets verkställande utskott provar den av förbundet inköpta Ergometercykeln. Från vänster Henry Forsberg, Stephan Kullberg, Lars Selin, Uno Jehler och Rune Gustavsson.

§ 1

LME-Företagens Idrottsförbund, här nedan kallat Förbundet, är en sammanslutning av idrottsklubbar vid företag tillhörande Ericsson-koncernen.

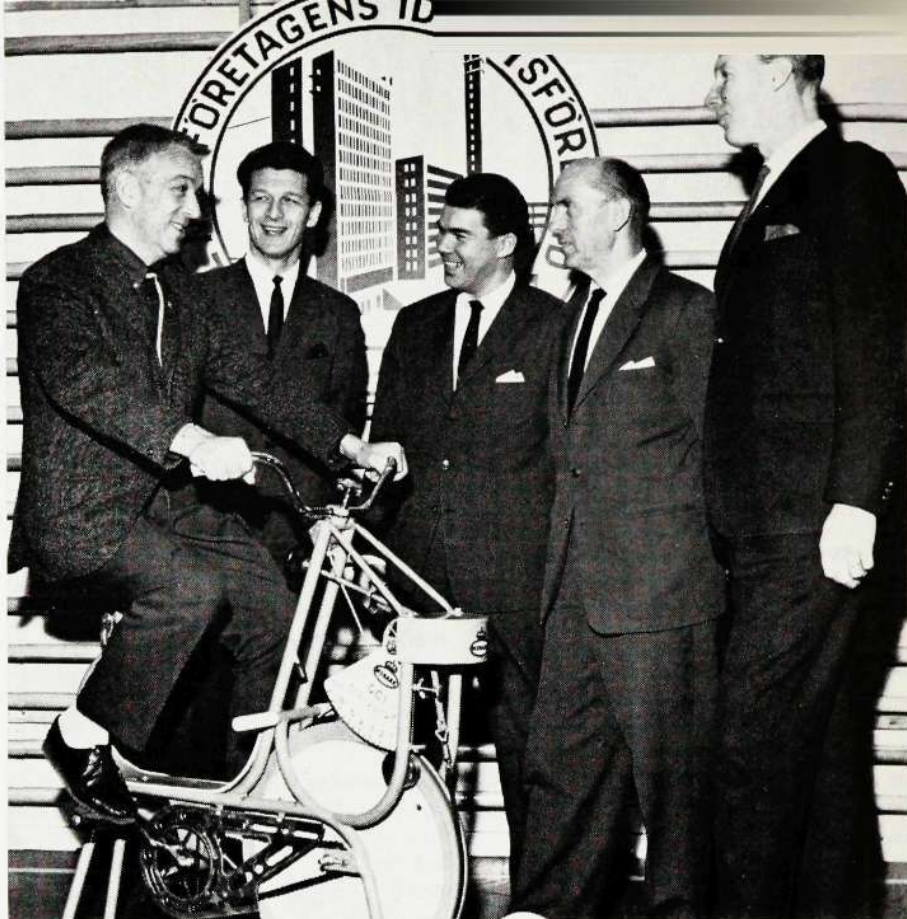
§ 2

Förbundets ändamål är att stödja och främja motionsidrotten samt stärka samhörighetskänslan inom och mellan de olika LME-företagen

att vara förmedlare mellan de olika idrottsklubbarna och företagsledningen i ekonomiska och idrottsfrågor, gemensamma för LME-företagen.

Ovanstående paragrafer är de två första i idrottsförbundets stadgar och får tjäna som inledning till svaret på rubrikens fråga.

LME-företagens idrottsförbund bildades 1937 och kunde redan vid starten räkna in sju idrottsklubbar från olika LME-



Vad är LME-företagens Idrottsförbund?

företag. Antalet klubbar har sedan dess ökat så att man i dag kan glädja sig åt 28 anslutna klubbar. Till den snabba ökningen har de senaste årens lokaliseringspolitik med utflyttning av verkstäderna på olika håll verksamt bidragit.

I förbundsstyrelsen ingår två representanter för varje klubb och dessa väljer sedan den femmannagrupp som utgör det verkställande utskottet. Förbundsstyrelsen sammanträder två gånger om året medan VU är betydligt flitigare. Andra onsdagen i varje månad är sammanträdesdag såvida inte speciella frågor kräver ytterligare sammanträden.

Två av de viktigaste frågorna som de 50-talet idrottsintresserade LM-arna i förbundsstyrelsen har att ta ställning till är givetvis först och främst ekonomin samt utseende av arrangörer för de olika koncerttävlingarna. Fördelningen av tävlingsarrangemangen är inte alltid så lätt som det kan tyckas. Hänsyn måste tas till att så många tävlingar som möjligt förläggs till en och samma weekend. Detta för att underlätta för de klubbar som får långa resor till tävlingsplatsen. Lokala svårigheter beträffande tillgång till lämpliga idrottsanläggningar kan vidare lägga hinder i vägen för en i övrigt villig arrangör etc. Klubbkoncentrationen

till Stockholm är naturligtvis delvis skyldig till att så många arrangemang förläggs dit trots att villiga klubbar finns i landsorten. Regeln härvidlag har varit att förlägga vinterns stora tävlingar »Vinterspelen» vart tredje år utanför Stockholm. Det är dock möjligt att den stora klubbkoncentrationen i södra Sverige kan åstadkomma en ändring för framtiden.

Idrott drar liksom all annan fritidsverksamhet dryga kostnader för utövarna. För att kunna verka får därför idrottsklubbarna genom förbundet del av det anslag som företagsledningen avsätter för idrottsverksamheten. Dessa anslag fördelas till klubbarna med utgångspunkt från bland annat antalet anställda samt den redovisade idrottsaktiviteten. Tyvärr kan man inte på långa vägar tillmötesgå de oftast mycket välmotiverade önskemålen från klubbarna om större anslag.

Det finns flera klubbar som uppvisar en omsättning upp till tio gånger större än anslaget från förbundet. Vi inom VU är givetvis tacksamma för denna egenfinansiering samtidigt som vi beklagar att så mycket arbete och fritid som bättre kunde utnyttjas för att arrangera och leda motions- och idrottsträffar skall be-

höva nedläggas på den ekonomiska detailjen.

Vid årets höstmöte framförde representanterna från de 28 anslutna klubbarna sina anslagsäskanden som tillsammans uppgick till 57 000 kronor. Klubbarna representerar cirka 22 000 anställda och äskandet per anställd blir följaktligen cirka 2:60 per person och år.

Det väsentligaste för förbundet är emellertid att ge alla LM-are möjlighet till motion och idrott och en titt på programmet visar att man torde tillfredsställa de flesta smakriktningar. Där återfinns nämligen följande grenar: badminton, banläggning i orientering, bordtennis, bowling, friidrott, orientering, simning, skidor, tennis, terränglöpning, varpa, gymnastik, femkamp för herrar och trekamp för damer. I dessa grenar kan LM-arna delta såväl individuellt som i lag. Dessutom finns följande rena lagsporter: handboll för både damer och herrar, korphockey och fotboll. För att få med så många deltagare som möjligt finns inom samtliga grenar en motionsklass.

Alla anslutna klubbar kämpar varje år om två vandringspris fördelade på »Den stora» och »Den lilla poängtävligen». I den förstnämnda är priset upp-

satt av vår tidigare VD Sven T Åberg och består av en oljemålning. Samtliga koncerntävlingar förutom friidrott och mångkamp ingår i tävlingen. I den lilla poängtävlingen, där priset består av en dryckeskanna av tenn donerad av dir. H Lindberg, inräknas samtliga friidrottsgrenar förutom terränglöpning.

Alla som deltar i någon koncerntävling samlar poäng för sin klubb. Friidrottspoängen kan även insamlas genom interna tävlingar vid klubbmästerskap, idrottsutbyte med andra företag eller liknande. För att kompensera klubbar med litet antal anställda finns för varje klubb en kvotsiffra fastställd med vilken den ihopsamlade deltagarpöängen multipliceras. Årets vinnare av den stora poängtävlingen blev till exempel en av våra minsta klubbar, Signal AB Idrottsklubb, som därmed tog sin andra inteckning. Den lilla poängtävlingen vanns av LME Kabelverks Idrottsklubb som också kunde notera sin andra inteckning i och med årets seger. För att få behålla någon av dessa dyrgrisar för alltid erfordras fem inteckningar utan inbördes ordningsföljd, men vi får hoppas att priserna innan dess kommer att uppta namnen på många olika klubbar.

Vid bildandet av nya klubbar kan det naturligtvis uppstå en rad olika problem. Det kan gälla uppgörande av förslag till klubbstadgar, medlemsavgiftens storlek, klubbens ekonomi, möjligheter till anslag från olika håll och liknande frågor. Härvid står givetvis förbundets VU till tjänst i möjligaste mån. I vissa fall kan det vara mest praktiskt med ett besök hos den nya klubben och då kan vår idrottsledare Henry Forsberg hjälpa till. Genom sin självskrivna plats inom VU är han väl insatt i alla förbundsfrågor och genom sitt mångåriga idrottsarbete särskilt väl lämpad för dessa uppdrag.

Våra idrottsklubbar skulle inte kunna fungera utan ett stort och uppoffrande arbete av alla klubbfunktionärer. Förbundets möjligheter att tacka alla dessa kämpar är tyvärr mycket begränsade men att arbetet uppskattas behöver det inte råda något tvivel om. Som ett yttre bevis på Förbundets tacksamhet utdelas efter klubbarnas ansökan ett förtjänstmärke till såväl aktiva som ledare. Dessutom har förbundet möjlighet att till personer som under många år deltagit aktivt i förbundet eller eljest gjort förbundet stora tjänster utdela en förtjänstplakett. Plakett nr 1 överlämnades 1952 till dåvarande VD Helge Ericsson och sedan dess har totalt 17 plaketter utdelats.

Vår önskan är att från företagsledning- en få fortsatt stöd och förtroende för vårt arbete. Det går inte att driva en idrottsverksamhet av vårt förbunds omfattning utan att det är förenat med ekonomiska utgifter av sådant slag som

man inte kan begära att utövarna själva skall stå för.

Det finns i dag cirka 22 000 anställda inom de LME-företag som är anslutna till förbundet. Om vi för dem kunde få tre kronor per anställd och år, vilket väl kan anses vara en låg personalutgift, skulle det betyda mycket. Vi skulle då få möjlighet att erbjuda motion och idrott åt alla som vill vara med. Och det får bli vårt förbunds målsättning för 1965.

Lars Selin

PÅ SEMESTERRESA...

Forts. från sid. 17

det också uppträdande i form av sång och dans.

En utflykt till Pompeji stod också på programmet och vi beslöt att samtidigt bestiga Vesuvius. Efter en vandring, som tycktes oändlig över ett underlag som var dammigt och ganska hårt av finkornig lava, kom vi äntligen upp till toppen. Det var ganska spännande att stå på kanten och titta ned i en vulkanisk krater. Det blev inte mindre spännande när guiden omtalade att kraternivån ständigt steg och att vi hade ett utbrott att vänta.

Nu hade vi sett Pompejis förgörare, men staden återstod. Trots den imponerande arkitekturen var det en nästan spöklik stämning som rådde i denna döda stad. Men det var tragiskt att se hur dåligt de framgrävda partierna sköts. Om man inte bättrar sig kommer kanske Pompeji i en framtid inte att vara någon turistattraktion längre och vad mera väsentligt är, omätliga kulturvärden förstörs för oss alla.

Från Pompeji åkte vi söderut och ju längre söderut vi kom desto fattigare tycktes landet bli. Även om man är enbart turist och inte alls initierad i den italienska politiken kan man tydligt märka att man kan dela Italien i två delar, en rikare norr om Rom och en fattigare söder om staden. Och det är utan tvekan nyttigt för oss välståndssvenskar med ett besök söderut för att få ett begrepp om hur bra vi egentligen har det. Men förvånansvärt nog verkar det fattigare folket lyckligt och man är i gemen tacksam över att ha mat för dagen. Tiggeriet är dock ganska väl utvecklat. Redan som barn lär sig dessa människor att tigga cigaretter för att sälja till äldre och mer avancerade kamrater. Till en början kan man inte låta bli att ge tiggaren en slant, men i längden har man inte råd till det. Man får till slut en hel skock omkring sig.

Så småningom återvände vi till Capri och vår Teresina. Sista kvällen blev vi bjudna till en avskedsfiesta hemma hos en gammal vän kl. 22. Det är faktiskt

VI TACKAR

... för födelsedagshyllningar

Curt Allbring, GVTf
Henry Eggehorn, HF/X/BrC
Ada Lundberg, BA/X/Bfag
Arthur Lundgren, T/Krb
Lars Nilsson, HF/Dfj
Bertil Söderqvist, T/Foe
Hilmer Åkerlind, HF/X/App
Erik Östman, HF/Vt 03

... för annan vänlighet

Götha och Sven J Lindbergh, T/KrmaC
Monica och Lars Nilsson, T/Krmd
Hilja och Valdemar Suurvee, HF/Ir
Ingemar Svenningsson, HF/X/Enf
Margareta och Bertil Svensson, HF/Dio
resp. HF/Bs
Gunnar Åslund, tidigare G/Kgu

... för vänligt deltagande

vid vår broders, William Bergh, HF/Ik,
bortgång

Syskonen

vid min makes, Edvard Pruscha, HF/Vt
15, bortgång

Linnea Pruscha

vid min makes, Båge Hjalmar Widin,
HF/X/Is, bortgång

Märtha Widin

fullt normalt att gå hem till någon vid denna sena timme. När vi anlände hade vår vän hyrt två infödda sångare med mandolin och gitarr. Vi tog plats på terrassen och presenterades för en kontinental samling av tyskar, engelsmän, italienare och amerikaner. Själv var vår värd polack till börden men han betraktade sig som genuin italienare. En drink och som på beställning fullmåne bidrog till att stämningen var på toppunkten liksom den mjuka musiken och sången. Konversationen blev livligare och vi fick vänner för livet. Den typiskt italienska maten serverades på låga bord som sköts fram till stolarna. En särskild avdelning med vin fanns också där man kunde välja det vin som passade bäst. När vi framåt morgonen tågade hemåt var vi ense om att detta var höjdpunkten på vår resa. Och det var med saknad i hjärtat vi tänkte på vår hemresa som skulle börja samma dag.

Avskedet från Teresina blev som vanligt vemodigt och vi önskade att tiden skulle gå fort till nästa år. Det sista vi såg var Teresina med armen höjd till farväl.



BÄGDR	BRYTER MED KIRUNABORS HJÄLP	STOPPAR MÅN TILL MÅL FISK	PÅ SÅN BRUKAR MAN FINNA FUROR	1965	DOTTERBOLAG I STAD MED FLOTTBAS
		STOR			
	FÅR OSS ATT SE UPP SLÅR NATT OCH DAG		INTRODUCERADE INTERVOX 04 56,40		
		DÖLJS IBL AV MASK BARA SKOJ	GJORDE DET NÄR DET BLEV PUSSAR?	TUGGAR NÄSTAN JÄMT?	SÖDERHAMNSFABRIKEN
	PLAGG MED SÄSONG NU	GUD SOM KAN GE FRI- ARNA STÖD GRÖNKULA			
	TV FÖR LM-ARE			TILLV. BLA ELKONDENSATORER	GÖR DU KANSKE TILL Ö PÅ JOBBET

SOLOSÅNG				JUL KAFFE	
	LOFOTEN BRUKAR FÖLJAS AV SIFFROR	ALFA	KAN VARA EN ARBETS GRUPP PÅ DKB		SIFNING
LÄMPLIG PLATS FÖR TRE KRONOR		DET ÄR INTE SOMMAR GÄSTERNA SOM VISTAS PÅ LM'S RESARÖKOLONI	RUBBSSTUBB FÄRD TILL LAPPLANDS FJÄLL		ASSOCIERARVI MED FABRIK I KARLSKRONA
				BROMSA	ÄR INTE DE PERSONER LM SYSSELSÄTTER
GÖRA ERI-COFONÄG-E DÅ OCH DÅ HANDEL	GÖR DET DET HAR KANSKE RÄTT BEHANDLATS ORÄTT	ORIM-LIGA	HENNES TV-PRO-GRAM ÄR POPULÄRA		
GAMMAT	VÄSTKUST FABRIK ELLER JUNGFRU	TYDER PÅ MER	DOTTERBOLAG SOM GÖR TRUMMOR FÖR SINA PRODUKTER KAN LJUSTRAS		
PLASK-PLATS SPORRAR OFTA		TOG EN TAXI	TASSAR OMKRING SKARP-ÖGDA		



Så är det åter dags för det sedvanliga julkorsordet. Till en del handlar det om LME men bör inte bereda några större svårigheter. Tre priser utdelas. 50, 35 respektive 25 kr ger vi till de tre först öppnade rätta lösningarna. Och alla lösningar vill vi ha senast den 18 januari 1965 under adress Personaltidningen Kontakten, L M Ericson, Stockholm 32. Märk kuvertet med Julkrysset. Lycka till.

RIMMAT STYCKE	EN LITEN VIKARE				STIG
		HYRA			Ä ÄK FR. JULIANAS RIKE VIGDA
STOPPA STRUMPOR	SKÄLLER PÅ LÄGT PLAN ÖMAN			GES I FILMATELJEER FIN STEN	
		DET ÄR HÖGT PÅ HF			
PARTI AV SPETSIG TYP			EN AV VÅRA VANLIGASTE FRÅGOR?	RÖST MÄTT SOM GALLER RYMDEN	
STAL I FINSPÅNG					BÄR ÅTVIDABERGS AMAZONER BAK O FRAM
VÄXER I VATTEN STÄD I ÖRA			I VISSA TACKEN		
		MÅNGA HAR PIL-LAR PÅ SIDORNA			



FRÅN FÖRETAGS NÄMNDERNA

Dir. Patricks nämnde beträffande det allmänna konjunkturläget att den gångna delen av innevarande år för industriländerna i allmänhet har kännetecknats av en kraftig ekonomisk expansion, som i flera länder varit mer accentuerad än vad som förutsågs vid årsskiftet. Beträffande läget i Sverige nämndes att den ekonomiska utvecklingen fortfarande är på klar uppgång. Det är dock den offentliga sektorn som expanderar snabbast.

I den allmänna delen av dagslägesöversikten berörde dir. Patricks även bl. a. de importavgifter, som den engelska regeringen infört för att förbättra handelsbalansen och valutasituationen. Han nämnde därvid att importavgifterna inte kommer att påverka LME direkt eftersom vår export på Storbritannien är av ringa omfattning, men åtgärderna kan givetvis komma att få indirekta verkningar som vi för närvarande emellertid inte kan förutse.

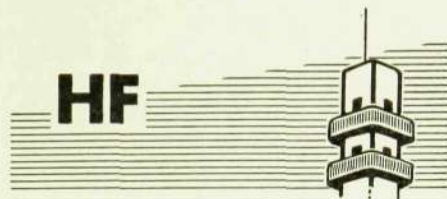
Beträffande läget inom moderbolaget nämnde dir. Patricks att beställningsgången sedan tiden för föregående nämndsammanträde varit fortsatt god.

För H-området (telefoniområdet) räknar man med att vid årets slut kunna notera en orderingång som överstiger budgeterat värde. Faktureringen inom H-området uppvisade i slutet av oktober fortfarande eftersläp i jämförelse med budget, men den var trots detta betydligt högre än faktureringen för motsvarande period föregående år. Man arbetar hårt på att innan årets slut nå upp till budgeterat faktureringsvärde. Orderstocken har ökat sedan tiden för föregående nämndsammanträde och samsättningen inom bolaget är därför tryggad för ytterligare en avsevärd tid.

Antalet anställda arbetare inom moderbolaget förutom Kabelverket i Älvsjö uppgick den 31.12.1963 till 9 069 och till 8 549 den 31.10.1964, en minskning alltså med 520. Antalet tjänstemän har under samma tid ökat med 134 från 5 288 till 5 422.

Förslagsverksamheten

Dir. Mohlin rapporterade att verkstadens förslagskommitté vid sitt senaste sammanträde behandlade sex nya

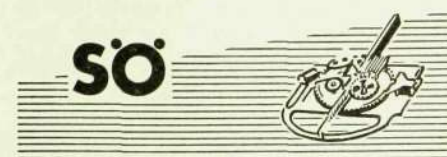


samt ett tidigare bordlagt förslag. Dessutom togs två förslag upp till omprövning. Fem av förslagen belönades med 550 kronor, medan fyra inte kunde bli föremål för belöning.

Dir. Svensson rapporterade att kon-torets förslagskommitté vid sitt senaste sammanträde behandlade 17 förslag. Två av förslagen belönades med tillsammans 85 kronor, två bordlades för ytterligare utredning, medan övriga förslag inte kunde bli föremål för belöning.

Vid sammanträdet informerades vidare om dels den inom H-området bildade instansen Dhr med uppgift att verka för rationalisering av arbetet på kontor och laboratorier, dels broschyren »Gammalt problem på nytt: Äldre arbetskraft», som utgivits av den av Svenska Metallindustriarbetareförbundet och Verkstads-föreningen bildade samarbetskommittén, dels om det planerade centrallagerbygget i Flemingsberg i Huddinge. Beträffande centrallaget nämndes att bygget beräknas kunna påbörjas vid årsskiftet 1964/65 och att byggnadstiden är beräknad till ungefär ett och ett halvt år. Byggnadens lagervolym kommer att uppgå till ca 55 000 kbm.

HF den 16/11 1964



I den lokala dagslägesöversikten anförde disp. Erling att tillverkningen av 500-väljare budgeterats öka medan den nya samtalsräknaren är budgeterad att tillverkas i oförändrad omfattning. Möjligen kommer tillverkningstakten att ökas något för att ta igen ett eftersläp, som

uppstätt på grund av brist på vissa detaljer.

Även för tidsstempelurtillverkningen budgeteras en oförändrad tillverknings-takt. På grund av svårigheter som väntades skulle det dock kunna uppstå stopp i tillverkningen, men man har för avsikt att köra så länge det går.

Tillverkningen av jacklistor, som ökat från ca 4 000 till 6 500 per period, budgeteras ske i oförändrad omfattning under resten av innevarande år. Även för kontrollister, linjeaggregat, snörparsaggregat, omkastare och växelbordssnören budgeteras oförändrad tillverknings-takt.

Tillverkningen av de mindre ädelgasrören har ökat, medan tillverkningen av de stora sker i oförändrad omfattning.

Tillverkningen av järnvägsreläer typ JRF förutsågs öka för att ta igen ett eftersläp, som uppstått p.g.a. svårigheter under den första tillverkningstiden. Däremot har tillverkningen av järnvägsreläer typ JRT inte fått den stora omfattning som man hoppats på. Här tillkommer vissa svårigheter därför att ordena på detta kommer sporadiskt.

Tillverkningen av multipelramar, som uppflyttats till Delsbo, kommer att öka under slutet av året. I Delsbo har man även tagit upp tillverkningen av säkringslistor och smältrullar med en budgeterad tillverknings-takt av 1 000 resp. 4 000 per period. Vidare skall tillverkningen av klockrullar flyttas från Karlskrona till Delsbo. Det rör sig i detta fall om legotillverkning.

Disp. Erling informerade även om ett par nytillverkningar, som kommer att förläggas till Söderhamnsfabriken. Utsyningen av panelkablar samt tillverkningen av viss panelutrustning kommer således att flyttas upp från Visbyverkstaden. Tillverkningen av 30-stegsväljaren, som nu är förlagd till Brommaverkstaden, kommer att förläggas till Söderhamnsfabriken. Inom de närmaste månaderna kommer Söderhamnsfabriken att sätta igång monteringen av 30-stegsväljare med en takt om 150 per period. Brommaverkstaden har just nu rätt stora förråd av detaljer för 30-stegsväljaren, varför detaljtillverkningen för denna inte blir aktuell så snart som monteringen.

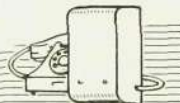
SÖ den 24/9 1964

GV

Ing. Engström meddelade att utleveranserna från Gröndalsverkstaden i stort sett hade haft budgeterad omfattning, trots att man på grund av brist på vissa detaljer har haft något besvär med viss telexutrustning, som tillverkas i Örebro.

Av Ing. Engströms anförande framgick vidare att företaget hade erhållit bekräftelse på att televerket beställt ytterligare tremyntsapparater utöver dem som Gröndalsverkstaden skall börja leverera vid årsskiftet 1964/65. Leveranserna av den nya beställningen beräknas börja i april 1966. Bland beställningar som inkommit under senare tid kan noteras beställningar på Ericovoxer samt en ny stor beställning på alarmkontakter.

GV den 3/9 1964

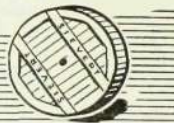
ÖR

Ing. Elmqvist anförde i den lokala dagslägesöversikten att Örebrofabriken åter expanderar i fråga om antalet anställda efter att en tid ha gått nedåt. Vändpunkten inträffade ungefär vid semestertiden 1964. Örebrofabriken skall nu utöka arbetsstyrkan med ett hundratal kvinnor. Huvuddelen av dessa skall sysselsättas med förbindningsarbeten.

I fortsättningen informerade Ing. Elmqvist bl. a. om det arbete som redan nedlagts och som kommer att nedläggas för att organisera s. k. tillverknings- »lines» vid Örebrofabriken. Han nämnde därvid bl. a. att man kommer att organisera ytterligare en tillverknings- »line» för förbindning av reläsatser. Även för övriga produkter i Örebrofabrikens sortiment som lämpar sig för »line»-körning kommer sådana »lines» att organiseras. Syftet med dessa »lines» är att sänka genomloppstiderna och skära ner buffertförråden mellan de olika tillverkningsstemon. Därigenom kan man frigöra kapital, som ligger bundet i Ia (i gång varande arbeten), och som en följd därav bl. a. minska räntekostnaderna.

Ing. Elmqvist anförde även att LM Ericssons Svenska Försäljnings AB kommer att hyra kontorslokaler vid Örebrofabriken i vilka servicepersonal från detta företag kommer att placeras. Man vinner därigenom en större centralisering av de olika enheterna inom LM-koncernen i Örebro.

ÖR den 22/9 1964

SKV

Dir. Westling anförde att det mest anmärkningsvärda vid sammanträdestillfället var situationen på kopparkopparmarknaden. Bakgrunden till denna situation var att priserna på koppar hade varit stabila och tillgången god under ungefär två år, men under förvintern 1963-64 överraskades tydligen kopparproducenterna av den stora efterfrågan på koppar som högkonjunkturen innebar. Denna ökade efterfrågan resulterade i prishöjningar, men producenterna önskade av rädsla för konkurrens från aluminium inte stora prishöjningar utan införde särskilda producentpriser för koppar på långtidskontrakt. Priserna på Londonbörsen har legat 25-50 proc. över dessa priser.

Läget förvärrades genom strejker i bl. a. Chile, USA och Rhodesia. Den förbättring i fråga om koppartillgången, som förväntades under hösten 1964, har därför inte kommit till stånd utan läget har snarare försämrats. Man har därför måst inskränka tillverkningen av vissa produkter. Sieverts Kabelverk har i stället börjat tillverka jordkabel med aluminiumledare i stället för med kopparledare. Man har emellertid haft svårigheter att på den korta tid som stått till buds övertyga kunderna om lämpligheten av detta.

Beträffande avsättningssidan är det ännu för tidigt att klart bedöma hur utvecklingen kommer att te sig för den närmaste framtiden. Sieverts Kabelverk hade en mycket livlig vår ur försäljningssynpunkt och särskilt april månad blev ovanligt livlig.

I Alingsås har produktionen löpt bra och lagren har börjat fyllas. Det behövs därför f. n. ingen ökning av produktions-takten i Alingsås.

Dir. Westling nämnde även att Bjurhagens Fabriks AB i Malmö, i vilken Sieverts Kabelverk äger hälften och Liljeholmens Kabelverk hälften, har köpt en agenturfirma vid namn Sydhandel i Malmö. Firman innehade agentur för en del utländska kabeltillverkare, men uppträdde även som försäljare av plastkabel för firman IKO i Grimsås.

Sydhandel beslöt för någon tid sedan att starta egen tillverkning av plastisolerad jordkabel och hade i detta syfte förhandlat med Ystads stad om lämpliga tillverkningslokaler. Genom dessa kontakter har Ystads stad uppfört en ny fabrik för Sydhandels räkning och enligt överenskommelse skulle Sydhandel inom en begränsad tidsperiod övertaga fabriksfastigheten.

Bjurhagens Fabriks AB får därför nu fabrikslokaler också i Ystad. Vad dessa lokaler skall användas till är ännu inte bestämt, men klart är i dag i alla fall att den planerade tillverkningen av plastisolerad jordkabel inte kommer att igångsättas, då tillräcklig produktionskapacitet redan finns för sådan.

Det är möjligt att man gör den nya fabriken till en specialfabrik för vanliga plastledningar och att man använder produktionsutrustning för tillverkning av gummikabel och andra mer avancerade kabeltyper. Köpet av Sydhandel kan därför komma att påverka avdelning 29:s tillverkningsprogram.

Förvärvet av den nya fabrikslokalen får dock främst ses som en möjlighet för Bjurhagens Fabriks AB att flytta ut delar av tillverkningen, eftersom Bjurhagens Fabriks AB har sina fabrikslokaler inne i Malmö stad och därför saknar expansionsmöjligheter i anslutning till sitt nuvarande tomtområde.

Genom förvärvet av fabrikslokalerna i Ystad har man också möjligheter att ta ett steg mot den strukturrationalisering, som blir alltmer nödvändig med hänsyn till konkurrensen inom nuvarande och framtida stormarknader.

SKV den 2/9 1964

BA/V

Dir. Werthén meddelade att Svenska Radio AB är i behov av större tillverkningskapacitet inom Stockholmsområdet, dit en stor del av dess tillverkning måste vara förlagd p. g. a. behovet av nära kontakter mellan verkstadsavdelningarna, utvecklings- och konstruktionsavdelningarna samt Tekniska Högskolan.

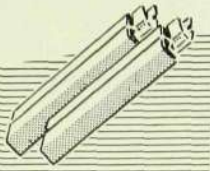
För att man skall kunna tillgodose Svenska Radio AB:s expensionsbehov är det meningen att den tillverkning, som nu bedrivs i Brommaverkstaden och som med fördel kan ske vid någon annan av LM Ericssons fabriker, successivt skall flyttas till andra tillverkningsställen inom koncernen.

Överflyttningen av personal från Brommaverkstaden kommer att ske med all aktsamhet i avsikt att bereda personalen fortsatt arbete antingen hos Svenska Radio AB i Bromma eller på annat håll inom koncernen i Stockholm.

På en fråga av hr. Gewert upplyste dir. Werthén att den aktuella överflyttningen inte kommer att beröra SRA:s tillverkning i Kumla.

BA/V den 29/9 1964

Vy



MÖ

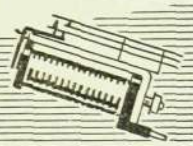


Disp. Gustavsson informerade om den utbyggnad av Visbyverkstaden som beslutats. Genom utbyggnaden kommer Visbyverkstaden att få en ungefär dubbel så stor lokalyta som i dag eller ca 20 000 kvm. Genom utbyggnaden räknar man med att kunna utöka antalet anställda med ca 400 vid Visbyverkstaden.

Genom utbyggnaden kommer reläsattillverkningen vid Visbyverkstaden att utvidgas och i den nya delen av fabriken kommer man att organisera ytterligare s. k. reläsats-»lines». När utbyggnaden blir färdig kommer bland annat bandrelätillverkning från HF att flyttas över till Visbyverkstaden. Man räknar med att utbyggnaden skall kunna startas under hösten 1964 och stå klar under hösten 1965.

Vy den 14/9 1964

Kh



Disp. Fagerholt gav en lokal dagslägesöversikt och framhöll därvid bl. a. att på den mekaniska sidan är det fortfarande ganska lugnt. På en del områden inom den mekaniska sidan är sysselsättningsläget sådant att verkstadsledningen varit i kontakt med beställande avdelningar och orienterat sig om möjligheterna att erhålla mera arbete.

På lindningsavdelningen har orderläggningen varit högre än budget och Katrineholmsverkstaden har därför ett eftersläp i fråga om utleveranser på lindningssidan. Katrineholmsverkstaden har dessutom åtagit sig att hjälpa Visbyverkstaden med mellan 60 000 och 70 000 relärullar, vilket torde komma att medföra en ytterligare ökning av eftersläpet på lindningssidan.

På förbindningssidan kommer enligt vad som tidigare meddelats en ytterligare uppdragning att göras och för den del av år 1965, som man vid sammanträdestillfället kunde överblicka, förutses en något större ökning än som beräknats.

Disp. Fagerholt meddelade också att det i somras efter bedömning av personalbehovet i Norrköping beslutades att under hösten flytta över förbindningen från Norrköping till Örebro. Provingen av reläsatserna kommer dock att ske i Katrineholm. Detta medför att en del förråd i Norrköping flyttas till Kh.

Kh den 7/9 1964

Angående konstruktionsavdelningen (avd. S) rapporterade övering. Lange att flera nya projekt bearbetas vid sidan av de kontrakterade utvecklingsuppdragen. Detta sker genom utredningar och genom utarbetande av tekniskt underlag för offerter.

För verkstaden var läget vid sammanträdestillfället vad beträffar arbetstillgång i stort sett oförändrad. För ett projekt har i det närmaste 5 proc. av serien levererats. En annan order hoppades man kunna slutleverera omkring årsskiftet. Serieleverans för en ny beställning har påbörjats enligt tidsplanen.

Sedan föregående nämndsammanträde har leveransplanerna i stort sett kunnat följas. Trots övertidsarbete och forcering vid många tillfällen för att motverka hotande leveransförörseningar har det tyvärr ej lyckats att helt undvika förseningar. De goda insatserna och det lojala samarbetet vid kritiska tillfällen, då det gällt att klara en situation för att rädda leveransprogrammet, har varit av stort värde.

Övering. Lange nämnde även att Mölndalsfabriken haft vissa svårigheter att under de första åren tillgodose de militära kundernas höga krav på tillverkningskvalitet. Kvalitetsnivån har dock förbättrats allteftersom och Kungl. Flygförvaltningen har nyligen, på grundval av företagna stickprov på kvaliteten på bl. a. lödningsarbetena, meddelat att Mölndalsfabriken nu fyller kvalitetsfordringarna för militär materiel. Det gäller nu att kunna behålla denna höga nivå.

Beträffande läget vid Uddevallaverkstaden nämnde övering. Lange att det vid sammanträdestillfället fanns 19 arbetare anställda vid denna verkstad. Man har planerat att verkstaden skall omfatta ca 50 arbetare. Uppdragningen sker allteftersom, men man har icke fastlagt hur snabbt denna skall genomföras.

Erfarenheterna av verksamheten vid Uddevallaverkstaden är hittills goda. En del nyanskaffningar av maskiner till Uddevalla har också genomförts.

Ing. Hedman rapporterade att förslagskommittén vid sitt senaste sammanträde behandlade nio nya förslag samt tre tidigare bordlagda. Sju av förslagen belönades med tillsammans 1 300 kronor. Ett förslag bordlades för ytterligare utredning medan fyra förslag inte kunde bli föremål för belöning. Följande förslagsställare belönades:

73275 K G Magnusson: Förslag till kran för ifyllning av gjutmassa under vakuum. Belöning 600 kronor.

N Geddmark: Förslag till svetsfri

skarvning av golvskena för monteringsbara stålväggar. Belöning 400 kronor.

73534 E Lundh: Förslag till verktyg för gradning av hål på svåråtkomliga ställen. Belöning 100 kronor.

73090 A Pettersson: Förslag till riktningssverktyg för vägledarrör. Belöning 100 kronor.

73137 I Pettersson: Två förslag: Förslag till verktyg för nitning på svåråtkomliga ställen med hjälp av poptång samt förslag att använda nitstans till automatisk körnare. Belöning 50 kronor.

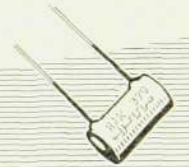
73478 B Talén: Förslag till mellankontaktdon med mätpunkter att användas till LAX-antenn. Belöning 50 kronor.

Kamrer C-O Johansson anförde att det nya KL-huset kommer att uppföras i fem våningar och med hel källarvåning. Genom tillkomsten av det nya KL-huset kommer Mölndalsavdelningens totala lokalyta att öka från ca 21 000 kvm till ca 27 000 kvm. I dessa siffror finns Mölndalsavdelningens vid sammanträdestillfället förhyrda lokaler med.

I första hand skall till det nya KL-huset flytta den personal från konstruktionsavdelningen, som nu har sina tjänsterum inom verkstadsområdet. Denna överflyttning skall ske för att verkstaden skall få vissa expansionsmöjligheter. Vidare skall från verkstadsområdet ekonomiavdelningen samt personalavdelningen flyttas över till det nya KL-huset liksom en del tjänstemän från »Tulpanen».

MÖ den 28/9 1964

RIF/K



Ordföranden påpekade att vi för närvarande befinner oss i en i stort sett stabil internationell högkonjunktur. Konjunkturuppgången i Sverige fortsätter utan tecken till avmattning. Bristen på arbetskraft gör sig gällande över en stor del av den svenska industrin. Prisnivån stiger sakta men stadigt.

Även Rifa har känt en ökad efterfrågan på sina produkter. För Kalmars del betyder detta en snabbare expansion än vad man hade räknat med från början. Hela Rifas expansion med undantag av elektrolytkondensatorsidan är avsedd att ske i Kalmar, och en snabb uppdragning av Rifas produktionskapacitet betyder en motsvarande uppdragning av produktionen i Kalmar. Hösten beräknas medföra en hård belastning för samtliga anställda grupper i fabriken, varemot man räknar med en lugnare ökningstakt under 1965.

RIF/K den 21/9 1964

SRA



På företagsnämndssammanträdena i mars och april i Kumla och Stockholm informerade dir. Ahlgren dels om den omorganisation, som ägt rum inom Svenska Radio AB, dels om tillkomsten av AB Teleunderhåll och Svenska Radio AB:s medverkan i detta nybildade företag.

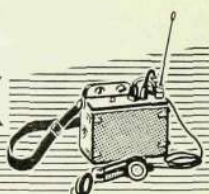
Beträffande Svenska Radio AB:s organisatoriska uppbyggnad nämnde dir. Ahlgren att företaget tidigare varit uppdelat på fyra stora avdelningar, nämligen Verkstaden, Tekniska avdelningen, Försäljningsavdelningen och Ekonomiavdelningen. Denna organisation passade inte längre det växande Svenska Radio AB, och i samband med att rundradio och TV-verksamheten överlämnats ansågs tidpunkten lämplig för en omläggning. Man gjorde så att verksamheten uppdelades på fyra så kallade sakavdelningar, nämligen 1) civila produkter 2) militära produkter 3) installation och underhåll samt 4) agenturverksamhet. Man har med detta vunnit att chefen för varje sakavdelning blivit direkt ansvarig för verksamhetens lönsamhet och kan övervaka såväl konstruktionsverksamheten, produktionen som försäljningen. Samtidigt har kostnadsställen och kostnadskoder ändrats, så att man fått en klarare fördelning mellan produkterna och deras kostnader.

Agenturverksamheten omfattar försäljning av handelsvaror. Svenska Radio AB representerar därvid följande företag: Marconi Instrument Com. (elektriska mätinstrument) AVC Ltd. (elektriska visarinstrument) och English Electric Valve Comp. (katodstrålrör, elektronrör).

För att tillfredsställande kunna ombesörja underhåll av den mer och mer komplicerade militära radio- och radarutrustningen har Kungl. Maj:t beslutat bilda ett bolag med 15 mkr som aktiekapital. AB Teleunderhåll, Staten och nio företag skulle vara aktieägare. Svenska Radio AB är delägare eftersom detta företag till stor del tillverkar dylik materiel för statens räkning. 51 proc. av aktierna ägs av staten och resten av de nio företagen tillsammans. Svenska Radio AB:s aktieinnehav i AB Teleunderhåll uppgår till 816 000 kronor. Man kan så småningom räkna med att det blir utdelning på det insatta kapitalet, men det tar tid att få i gång verksamheten. AB Teleunderhåll skall ha sin verksamhet förlagd till Växjö, där en fabrik är under uppförande.

SRA den 4/6 1964

SRA/K



Ing. Forsling redogjorde för problemen vid starten av Kumlaverkstaden och vilka åtgärder som vidtagits för att klara kraven på elektroniska utrustningar av den art som tillverkas där.

Först redogjordes för personalutvecklingen, vilken visade att antalet anställda under den första tiden steg mycket kraftigt. Detta skapade utbildningssvårigheter med framförallt kvalitetsproblemm som följd. Antalet anställda var totalt närmare 300 när det var som mest i mars och april 1963. Vid övergången till kommunikationsradiotillverkning har intagningen av ny personal begränsats, varför det totala antalet anställda var omkring 220 i september 1964. Av dessa 300 anställda i mars-april 1963 var det endast 10 proc. som hade förutvarande erfarenhet från teindustri. 20 proc. hade erfarenhet från textilindustri, 10 proc. från skindustri, 14 proc. från affärsbranschen. Hemmafruarna utgjorde 7 proc. av de anställda, medan 15 proc. hade kommit direkt från skolan.

Beträffande åldersfördelningen var inte mindre än 30 proc. yngre än 19 år och endast 7 proc. äldre än 50 år. Ca 60 proc. av de anställda var kvinnor.

Med den art av tillverkning som detta företag sysslar med är det nödvändigt, ansåg ing. Forsling, att alla anordningar göres så flexibla som möjligt, och detta har också varit riktpunkten för arrangemangen i den nya fabriken.

Ing. Forsling omtalade vidare att det är förenat med stora kostnader att starta en ny verkstad. Att ställa lokaliteterna i ordning har inneburit stora kostnader liksom anskaffning av all utrustning i form av maskiner, instrument och övriga inventarier och utbildning av all personal.

Redan på ett tidigt stadium infördes ackordsarbete och ackordsvolymer är numera hög på denna verkstad. För ny personal har bonusackord med höga fasta delar använts, vilka allt eftersom kundandet har ökat ändrat karaktär och anpassats till den högre produktionsförmågan. De åtgärder som i detta avseende har vidtagits har varit känsliga, och som alltid när det gäller ackordsarbete är det lätt att en del irritation uppstår. Men, framhöll ing. Forsling, i det sammanhanget måste en eloge ges till representanterna för personalorganisationerna för deras vilja att medverka till positiva lösningar på problemen. Denna positiva vilja bör inverka förmånligt även på den kommande verksamheten.

SRA/K den 3/9 1964

ABA



Ing. Nellbratt redogjorde för orderläget och meddelade att orderingen på grammofonskivepressar och -verktyg varit god. Under den senaste 12-månadersperioden hade order erhållits på 27 pressar och 178 verktyg. Ytterligare förfrågningar förelåg från skilda håll. Framförallt var intresset stort från engelsk sida, men hr Nellbratt framhöll att de långa leveranstiderna försvårade försäljningsarbetet. Av Result-materielen hade under 12-månadersperioden inkommit flera order på Gap-pressar. Dessa såldes till övervägande delen inom landet. Även här var leveranstiderna en stötesten. Sedan föregående nämndsammanträde hade för järnvägsmateriel influtit åtskilliga order på växeldriv, växeltunglås och växelspärar.

Beträffande elkomponenter meddelades att försäljningen av flatstiftskontakter låg på samma nivå som tidigare. Konkurrensen från utlandet var dock hård och för att möta denna hade införts en del förbättringar i konstruktionen bl. a. beträffande låsanordningen.

Hr Nellbratt upplyste också om att orderingen på plastdetaljer var god, varför en hög sysselsättningsnivå kunde förutses för berörda avdelningar under återstoden av året. Bland nya projekt på plastsidan nämnde ing. Nellbratt att underhandlingar för närvarande pågick med en firma i USA om leverans av plastdetaljer i mera betydande omfattning.

ABA den 19/9 1964

SER



Dir. Granler informerade om att överflyttningen av maskiner och annan utrustning vid sammanträdestillfället var genomförd, men att produktionen ännu inte var helt i gång. Läget var emellertid tillfredsställande, eftersom man i de preliminära planerna för år 1964 räknade med endast 10 produktionsmånader för detta år på grund av flyttningen, mot 11 för normala år. Augusti månad kunde ur den synpunkten ses som en inkörningsmånad i de nya lokalerna.

SER den 25/8 1964