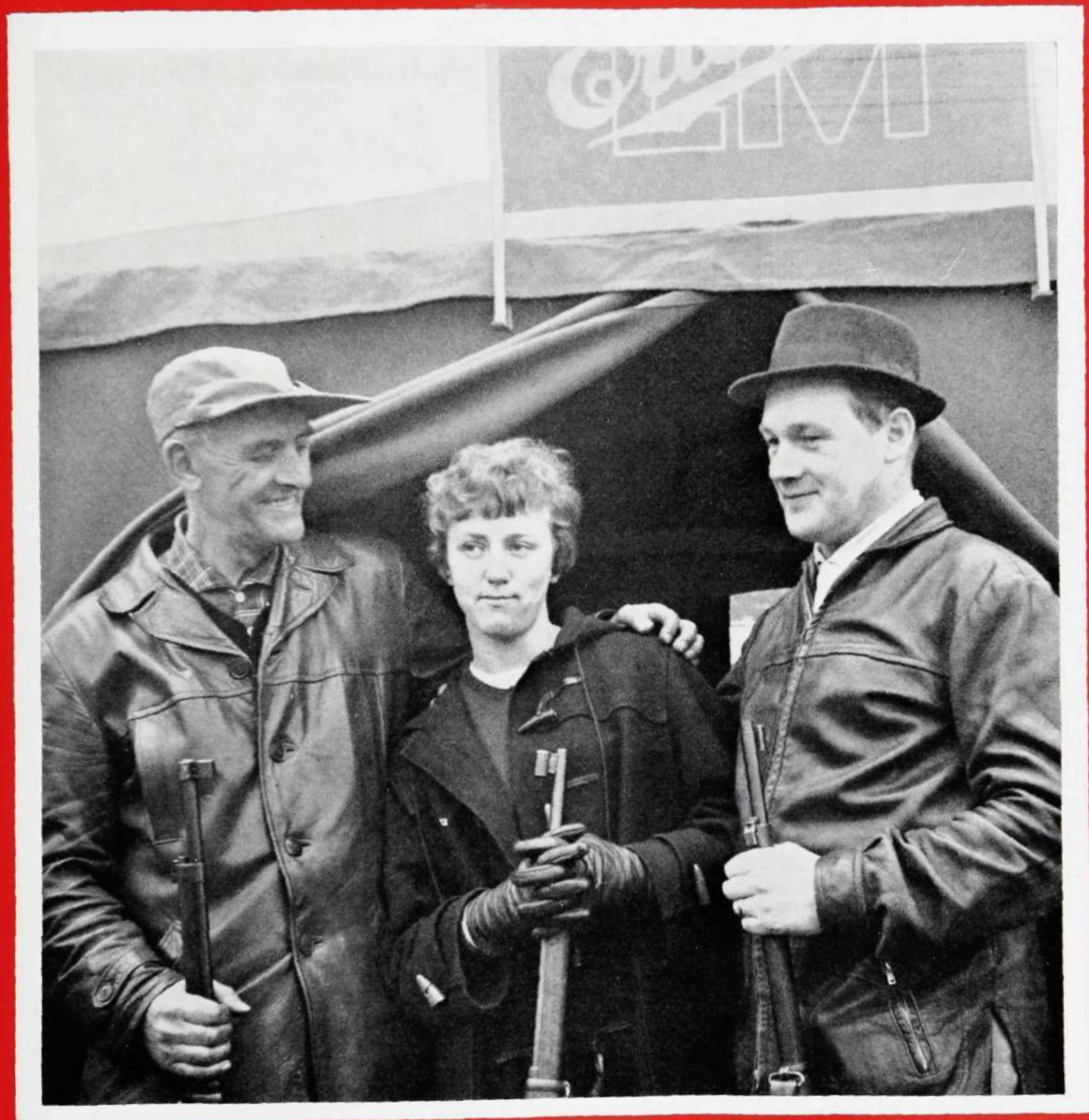


# Kontakten



*Ericsson*  
**LM**

**LM-ARNAS TIDNING**

nr 3 1966

# LM Ericsson utvidgar

Telefonaktiebolaget L M Ericsson har av Kungl. Maj:t fått tillstånd att under åren 1965-1968 använda 50 miljoner kronor ur sin investeringsfond för nybyggnader och maskinanskaffningar.

Bolaget har därvid förbundit sig att förlägga två industrier till Norrland, därav en i Norrbotten och den andra i Hälsingland. Den aktuella investeringssumman är 67 miljoner kronor.

Framställningen omfattar följande objekt:

Centrallager i Huddinge för 21 miljoner kronor.

Utvidgning av Älvsjö Kabelverk, dels i Älvsjö för 7 milj. kr, dels genom ny-

byggnad i Hudiksvall eller Ljusdal för 5 milj.

Nybyggnad i Bollmora för L M Ericssons Svenska Försäljnings AB för 5 milj.

Utvidgningar i Mölndal omfattande matsal, laboratorier och värmeanläggning för 6 milj.

Tillbyggnad i Kalmar för AB Rifas räkning för 1 milj.

Utbyggnad i Gränna för AB Rifas räkning för 3 milj.

Ny- och tillbyggnader i Midsommar-kransen för 14 milj.

Nybyggnad för Sieverts Kabelverks räkning i Luleå eller Piteå för 5 milj. kronor.

## In memoriam



Ake Käell omkom den 17 juni vid en bilolycka. Han var född 1916 och anställdes 1939 efter avslutade studier vid Tekniska Högskolan i Stockholm vid L M Ericssons taltransmissionslaboratorium, för vilket han 1952 blev chef. 1955 blev han teknisk chef vid ERGA och efter omorganisationen av ERGA 1962 teknisk chef vid apparatavdelningen.

Med sin fina taktkänsla och sitt goda och jämna humör lyckades han inom sin avdelning skapa en god samarbetsanda och entusiasm inför uppgifterna. Under hans chefskap och i intimt samarbete med Televerket, för vilket Ake Käell till stor del personligen var ansvarig, har så-

nat befattningen som vice verkställande direktör i bolaget. I samband därmed har bolagets styrelse utnämnt direktör Gunnar Svalling - bilden t. v. - till vice verkställande direktör från och med den 1 juli 1965.

väl Ericofonen som Dialogen färdigställdes och släppts ut på marknaden.

Han var en uppskattad och avhållen chef och hans naturliga älskvärdhet och hänsynsfullhet skaffade honom många verkliga vänner som djupt saknar honom, men minns honom för den glädje han alltid spred omkring sig.

Sten Nilsson

F. disponenten vid L M Ericssons Göteborgsfilial Eskil Hansson, Stockholm, har avlidit i en ålder av 69 år.

Som ung civilekonom anställdes han redan 1919 som en av de första tjänstemännen på det då nybildade Svenska Radio AB vid Alströmergatan i Stockholm. Rörelsen var vid denna tid av relativt ringa omfattning, men utökades snabbt i samband med rundradions tillkomst i början av 20-talet. Hansson var då kontorchef, kamrer, inköps- och expeditjonschef samtidigt, vilket allt han klarade med gott humör och otrolig verksamhetslust.

I maj 1929 öppnade Svenska Radio AB en filial i Göteborg, varvid Eskil Hansson utnämndes till filialchef. Som västgöte kom han nu i sin rätta miljö.

Efter kort tid öppnade även Sieverts Kabelverk och L M Ericssons Svenska Försäljnings AB avdelningskontor i Göteborg i anslutning till Radiobolagets lokaler, varvid Hansson blev chef även för dessa verksamheter.

Vid en omorganisation den 1 juli 1943 övertog moderbolaget, Telefon AB L M Ericsson, samtliga dotterbolags filialer. Därvid utnämndes Eskil Hansson till disponent för Göteborgsfilialen. I denna befattning kvarstod han tills han på grund av sjukdom förtidspensionerades år 1955.

## Kontakten

### LM-arnas tidning

Ansvarig utgivare: Hugo Lindberg  
Redaktör: Sigv. Eklund, tel. 2453  
Redaktionssekr.: P.-E. Lénström,  
tel. 3565

### Redaktionskommitté:

Rolf Fischer, T/Krmk, tel. Tellus 396  
Svenning Göth, Vt 13, tel. HF 2713  
Folke Zandin, Vas, tel. HF 2611  
Einar Österlund, Vt 18, tel. HF 2718

### Lokalredaktörer:

Malte Björklund BA, Hans Hansson ERGA, E Wandel, Gröndal, P E Carlsson Kabelverket, Älvsjö, G Falkman, Huddinge, Alf Carlsson, Katrineholm, S Alfredsson, Mölndal, Ivar Röhdin, Söderhamn, G Jacobsson, Visby, Å Elmqvist, Örebro, G Svensson, Alpha, J Schein, DKB C G Löfgren, FOB, P O Nyhult, Rifa, S Hallstedt, Ermi, J Wäneland, SER, A Hofström, SIB, L Falk, Alingsås, L Eneroth, SRA.

### Omslagsbilden:

LM:s skyttar visade som vanligt fina taktar i Skyttekorpen och segrade suveränt i årets tävling. Den enda kvinnan i segerlaget Inga-Britt Näslund ses här i gott sällskap med klass 4-vinnaren Lars Segerman, t. v. och John Sundberg, känd i världsmästarsammanhang.

### Ur innehållet:

	Sida
Bokslutet	43
Årets stipendier	49
LME-laser mäter avstånd	52
Dpu - en länk i LME:s utlandsgiv	54
Relästartverk till Indien	56
Trädstumpar	57
Fina framgångar för LM:s skyttar	58
HF bäst i terräng-KCM	59

Tidningsbilaga med folier del av upplagan.

## Organisationsändring



Efter uppnådd pensionsålder har direktör Nils Sterner den 30 juni 1965 läm-

# Bokslutet 1964

Vårt företag fortsatte under 1964 de senaste årens expansion. Moderbolagets verkstäder ökade sina leveranser i något lugnare takt än närmast föregående år. Den under åren 1960—63 fortgående årliga ökningen av verkstädernas förråd och varor under tillverkning har under 1964 förbytts i en värdemässig minskning på 8 proc. Trots en faktureringsökning på 18 proc. har orderstocken ökat även under 1964. Det ekonomiska resultatet är tillfredsställande och våra likvida tillgångar — kassamedel, banktillgodohavanden o. d. — är på en betryggande nivå. Vid bedömningen av likviditeten bör beaktas att en ökad försäljning på utvecklingsländerna medför ökade krav på långfristiga krediter.

## MODERBOLAGET

### Ordersituationen

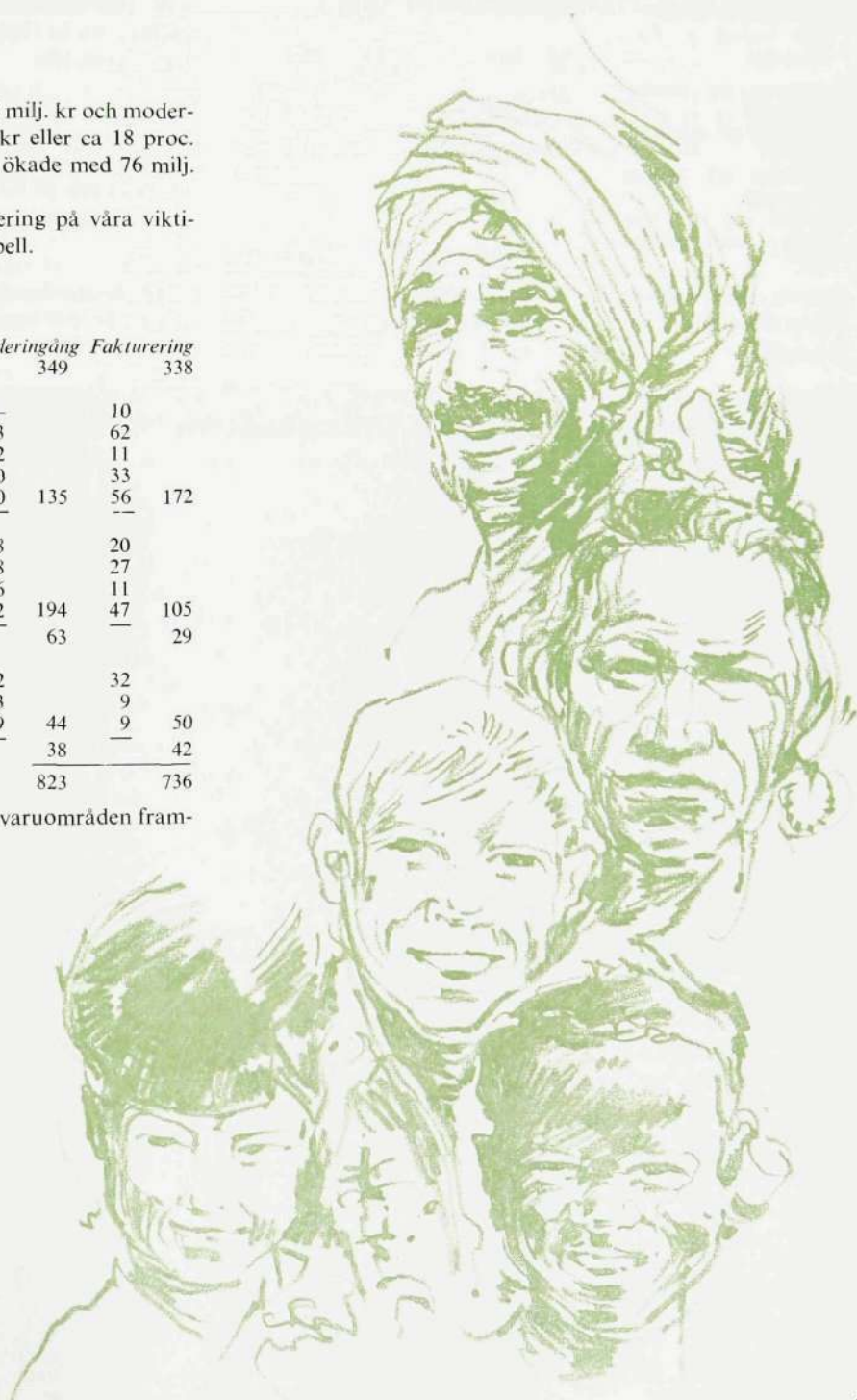
Beställningarna från kunder uppgick till 823 milj. kr och moderbolagets fakturerade leveranser till 736 milj. kr eller ca 18 proc. mer än 1963 års fakturering. Orderbeståndet ökade med 76 milj. kr till 1.100.

En uppdelning av ordergång och fakturering på våra viktigaste marknader har gjorts i nedanstående tabell.

Moderbolaget 1964

Land	Ordergång	Fakturering
Sverige.....	349	338
Europa (utom Sverige)		
Italien.....	—	10
Danmark.....	53	62
Nederländerna.....	12	11
Finland.....	20	33
Övriga Europa.....	50	56
Amerika		
Mexico.....	98	20
Colombia.....	8	27
Brasilien.....	16	11
Övriga Amerika.....	72	47
Asien.....	63	29
Afrika		
Egypten.....	32	32
Tunisien.....	3	9
Övriga Afrika.....	9	9
Australien.....	38	42
	823	736

Moderbolagets fakturering uppdelad på olika varuområden framgår av bild 2.



## Resultatet av moderbolagets verksamhet

Intäkter	1964	1963
Fakturering av varor och tjänster på kunder.	736,0	621,9
Utdelning på aktier, räntor på fordringar m. m. ....	58,9	42,1
Summa intäkter.....	794,9	664,0
Avgår: Löpande kostnader		
Löner, material, diverse omkostnader .....	594,4	504,6
Förlitning och omodernitet hos fastigheter, maskiner och inventarier = avskrivningar ..	18,2 612,6	14,8 519,4
Kvarstår: Överskott före skatter och reserveringar .....		
	182,3	144,6
Avgår: Reserveringar		
Avsättning till reserv för osäkra fordringar.. efter avdrag av återvinningar.....	33,6 -7,0 26,6	52,6 -19,3 33,3
Avsättning till investeringsfond.....	14,0	15,0
Avsättning till varulagerreserv.....	32,1	31,1
Avsättning till dispositionsfond.....	10,0	—
Återförd del av överskott i pensionsstiftelser.....	-4,4 78,3	-8,8 70,6
Kvarstår: Vinst före skatter	104,0	74,0
Avgår: Skatter.....	54,0	33,0
Vinst milj. kr.....	50,0	41,0

Vidstående analys har gjorts med utgångspunkt från moderbolagets resultaträkningar. I bild 3 visas en uppdelning av faktureringskronan i olika kostnader, reserveringar och vinst.

## Kommentarer

Faktureringen av telefonstationer, transmissions- och militärelektronikmateriel svarar för huvuddelen av faktureringsökningen från 1963.

De löpande kostnaderna har ökat ca 18 proc. från 1963. Faktureringsökningen 1964 var något större än ökningen av de löpande kostnaderna, vilket tillsammans med ökade ränteintäkter möjliggjort en något förbättrad lönsamhet.

Lönebikostnader i form av semesterersättning, pensionsavgifter, sjuk- och olycksfallsförsäkringar samt övriga personalkostnader uppgick för år 1964 till ca 28 proc. (1963 27 proc.) av för arbetad tid utbetald lön.

Avsättningar till reserv för osäkra fordringar har skett för risker i samband med utländska kundfordringar och för att eliminera internvinster på av moderbolaget levererad materiel som låg kvar i dotterbolagens lager vid årsskiftet.

Till investeringsfond har 1964 avsatts 14 milj. kr, som på vissa villkor är avdragsgilla vid taxering. Avsättningarna har skett av årets vinst och betraktas således inte som kostnad i rörelsen.

## Ordersituationen 1959—1964

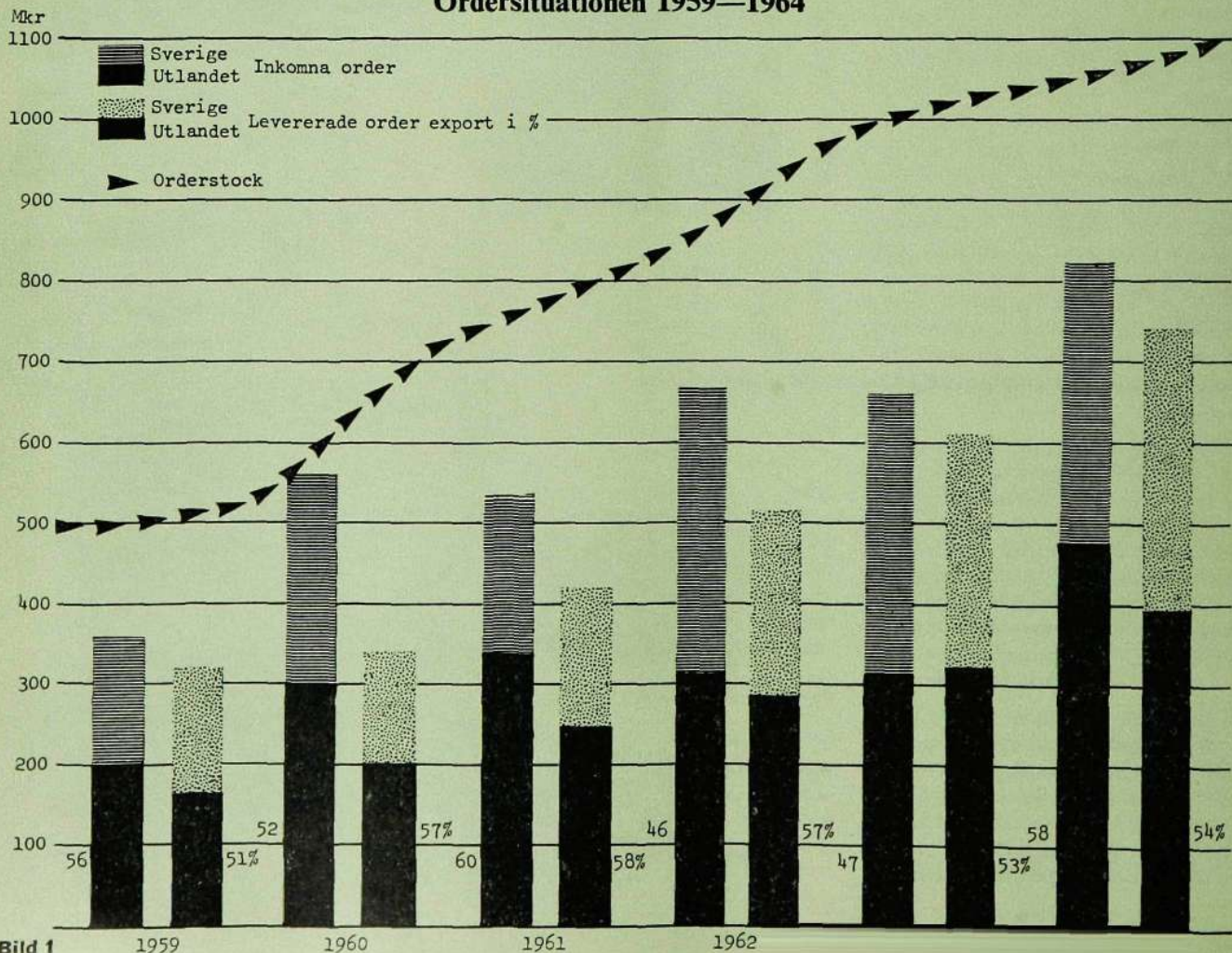


Bild 1

## Moderbolagets fakturering

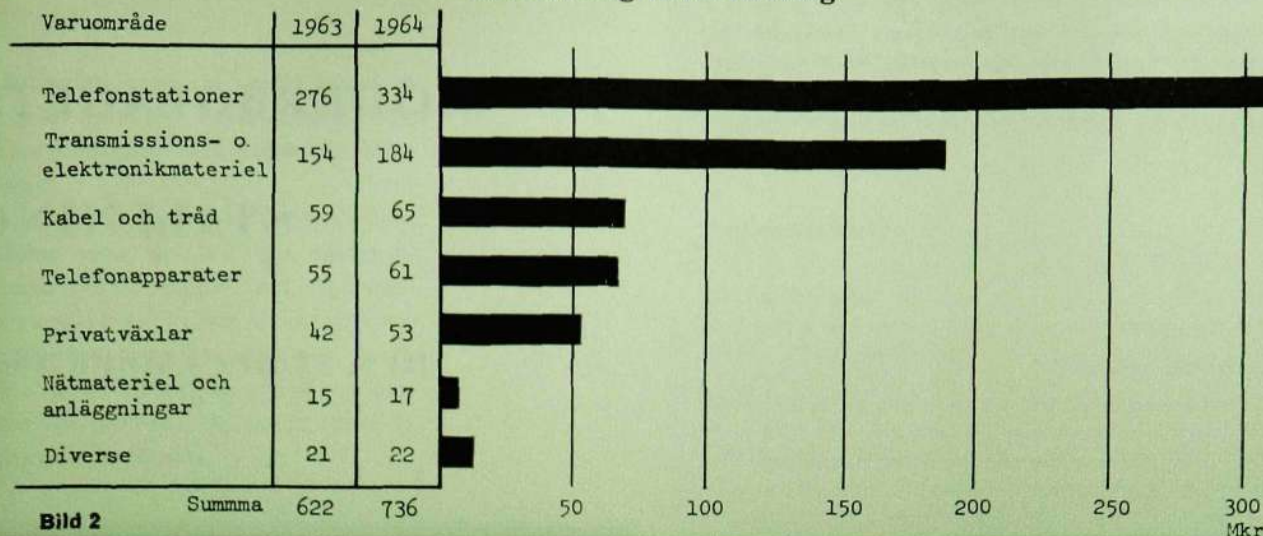


Bild 2

Avsättning till varulagerreserv har skett med 32,1 milj. kr och bokföringsvärdet för varulagret utgör därefter ca 40 proc. av anskaffningsvärdet. Detta innebär att varulagerreserven i stort sett nått den maximigräns på 60 proc. av anskaffningsvärdet, som är tillåten enligt svenska skatteregler.

Del av överskottet i pensionsstiftelser har återförts i enlighet med de statliga reglerna. Tidigare har skattemässigt avdragsgilla avsättningar till egna pensionsstiftelser kunnat företagas efter liberala regler. Detta har lett till större belopp i pensionsstiftelserna än som erfordras för företagets pensionsåtaganden efter tillkomsten av den allmänna tjänstepensioneringen. Företagen är nu skyldiga att enligt vissa regler successivt återföra dessa överskott till beskattning.

Avsättningen till dispositionsfond med 10 milj. kr är en ur skattesynpunkt ej avdragsgill avsättning.

Sedan alla utgifter, avsättningar och återföringar avdragits från inkomsterna återstår en vinst före skatter på 104 milj. kr mot 74 för 1963. Skatterna uppgår till 54 milj. kr (33 år 1963). Efter skatt återstår således 50 milj. kr (41 år 1963).

Med hänsyn till rörelsens expansion föreslog styrelsen bolagsstämman en fondemission av 1 ny aktie på 4 gamla. Därigenom ökar aktiekapitalet med 85,4 milj. kr till 427,2 milj. kr. Fondemissionen möjliggöres genom uppskrivning av fastigheter och aktier med 50 milj. kr och genom överföring av disponibla vinstmedel med 35,4 milj. kr.

Efter denna överföring kvarstår av föregående års vinstmedel 34,1 milj. kr. Detta belopp jämte årets vinst 50,0 milj, eller sammanlagt 84,1 stod till bolagsstämmans förfogande och disponerades sålunda:

1. Till reservfonden avsättes.....	10,9 milj. kr
2. Till aktieägarna utdelades kr. 4 per aktie av det nya aktiekapitalet, som utbetalas med kr. 5 per gammal aktie mot kupong nr 38.....	34,2 » »
3. I ny räkning överfördes.....	39,0 » »
	<hr/>
	84,1 milj. kr

## Moderbolagets faktureringskrona 1964

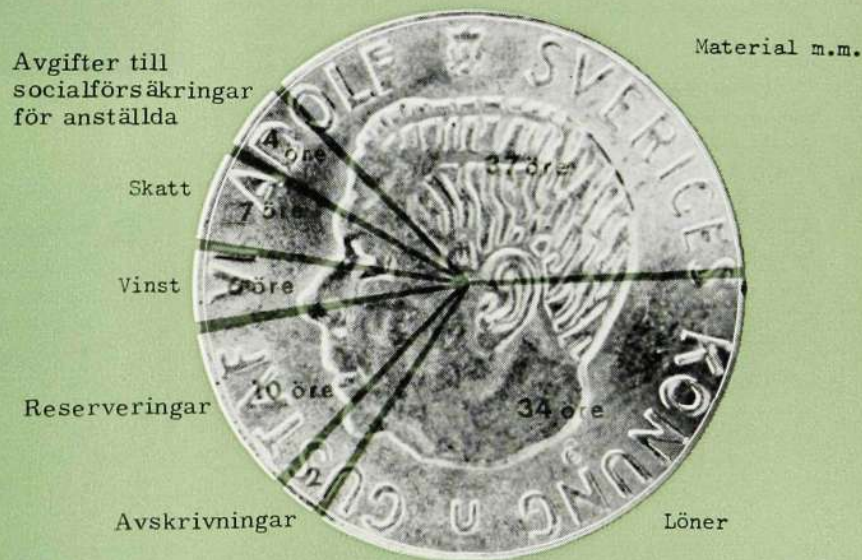


Bild 3

## 1 Pengar i bank

Medlen är placerade med så god ränta som möjligt med hänsyn till kravet på betalningsberedskap. Vid bedömning av kassans storlek bör beaktas verksamheten inom hela koncernen och den för denna erforderliga betalningsberedskapen.

## 2 Fordringar hos kunder

Ökningen under 1964 uppgår till 25 milj. kr. De kortfristiga fordringarna på utomstående kunder har minskat med 13 Mkr under det att fordringar på dotterbolagen stigit med 34 milj. kr. De långfristiga fordringarna har ökat 2 milj. kr.

## 3 Varulagret

Varulagerökningen med 9 milj. kr under 1964 är drygt 30 milj. kr mindre än under 1963. Ökningen är helt att hänföra till försäljningsavdelningarnas färdigvarulager och anläggningar under montering.

Fördelningen är följande:

<i>Verkstädernas förråd</i>	<i>1964</i>	<i>1963</i>	<i>Förändr.</i>		
Råmaterial och inköpta delar	64	65			
Pågående arbeten och tillverkade delar	153	217	171	236	-19
<i>Försäljningsavdelningarnas lager</i>					
Färdiga varor i lager	100	83			
Anläggningar under mont.	59	159	48	131	+28
Summa		376		367	+9

Verkstädernas förråd har trots produktionsökningen minskat under 1964 vartill en effektivare förråds- och produktionsplanering bidragit. Lagret av färdiga varor har ökat med 17 milj. kr till en del beroende på att vissa kunder i utlandet ej kunnat ställa likvider till förfogande och importtillstånd ej hunnit utverkas i takt med de ökade utleveranserna från verkstäderna. Anläggningar under montering har stigit med 11 milj. kr. Härtill bidrager den ökade montageverksamheten och brist på viss materiel för att kunna färdigställa en del anläggningar.

## 4 Aktier i koncernbolag

Genom nyemissioner har moderbolagets aktier ökat i ett flertal dotterbolag. Dessutom bildades i Irland ett nytt bolag L M Ericsson Ltd, Dublin, med ett aktiekapital av 0,2 milj. kr. Ett mexikanskt bolag, Immobiliaria Securitas S.A. de C.V., förvärvades och LME:s aktieinnehav i detta är 2,3 milj. kr.

# MODERBOLAGETS STÄLLNING

DEN 31 DECEMBER 1964

	1964	1963	Förändr.
1 Pengar i bank m. m.	283	226	+57
2 Fordringar hos kunder	596	571	+25
3 Varulager	376	367	+9
4 Aktier i koncernbolag	262	241	+21
5 Fastigheter	110	102	+8
6 Maskiner, inv. m. m.	35	30	+5
<b>Milj. kr</b>	<b>1 662</b>	<b>1 537</b>	<b>+125</b>

## 5 Fastigheter

Inredning och utrustning av Bollmorafastigheten uppgår till närmare 6 milj. kr och smärre utvidgningar av anläggningar vid andra fabriker belöper sig till netto 7 milj. kr. Årets avskrivningar utgör 5 milj. kr.

## 6 Maskiner, inventarier

Anskaffningsvärdet av i bruk varande maskiner och inventarier uppgår till 129 milj. kr. Detta slag av tillgångar kan avskrivas på 5 år, varigenom endast de 4 senaste årens anskaffningar finnes bokförda till något värde. Av årets nyan-skaffningar på 20 milj. kr har 0,5 milj. kr avskrivits mot investeringsfond.

Balansräkningen vid årsskiftet ger en ögonblicksbild av moderbolagets tillgångar och skulder till aktieägare och utomstående.

Den vänstra sidan i nedanstående uppställning visar det bokförda värdet av bolagets olika tillgångar. Den högra återger storleken av skulder till leverantörer, skatteverket, långivare, aktieägare m. fl. För att ge en uppfattning om vad som hänt under året har även 1963 års siffror medtagits som jämförelse.

	1964	1963	Förändr.	
<b>Förskott från kunder</b>	<b>230</b>	<b>243</b>	<b>-13</b>	<b>7</b>
<b>Kortfristiga skulder</b>	<b>207</b>	<b>184</b>	<b>+23</b>	<b>8</b>
<b>Långfristiga skulder</b>	<b>102</b>	<b>102</b>	<b>—</b>	
<b>Skuld till pens.stiftelser</b>	<b>95</b>	<b>88</b>	<b>+ 7</b>	<b>9</b>
<b>Reserv för div. tillgångar</b>	<b>441</b>	<b>360</b>	<b>+81</b>	<b>10</b>
<b>Eget kapital</b>	<b>587</b>	<b>560</b>	<b>+27</b>	<b>11</b>
<b>Milj. kr</b>	<b>1 662</b>	<b>1 537</b>	<b>+125</b>	

### Finansieringsutfall

Med utgångspunkt från hur moderbolagets ställning förändrats under 1964 visas nedan i sammandrag vilka investeringar som företagits och hur dessa finansierats.

Investeringarna uppgår till 68 milj. kr och avser:  
 13 milj. kr Fastigheter, maskiner och inventarier  
 9 » » Varulager  
 46 » » Fordringar och aktier  
 68 milj. kr

Finansieringen härav har skett enligt följande:

108 milj. kr Självfinansiering  
 17 » » Ökning av skulder

125 milj. kr, vilket möjliggjort en ökning av banktillgodohavanden på 57 milj. kr.

Den höga självfinansieringen under 1964 kan ses med tillfredsställelse då ju vår verksamhet har stort behov av riskvilligt kapital. Med hänsyn till den hårda priskonkurrensen och kostnadsökningarna i Sverige erfordras en samverkan av alla goda krafter för att bibehålla en rimlig lönsamhet och därigenom en skälig nivå för självfinansieringen.

### Förskott från kunder

Minskningen av förskotten härrör framför allt från svenska kunder. Förskotten motsvaras på tillgångssidan till stor del av pågående arbeten och inköpta halvfabrikat.

### Kortfristiga skulder

	1964	1963	Förändr.
Leverantörsskulder	24	24	—
Skatteskulder	33	19	+14
Skulder till koncernbolag	50	53	-3
Diverse	100	88	+12
<b>Summa</b>	<b>207</b>	<b>184</b>	<b>+23</b>

Ökningen av posten diverse sammanhänger med den ökade verksamheten. Här ingår ett flertal reserveringar, t. ex. semesterersättningar att utbetalas 1965.

### Pensionsstiftelser

Vid ingången av 1964 utgjorde bolagets skulder till de olika pensionsstiftelserna:

Till LME:s pensionsstiftelse	12,5 milj. kr		
» LME:s fria pensionsstiftelse	42,5	»	»
» PRI-stiftelse för kompletterande pensionsförmåner åt tjänstemän	33,0	»	»
<b>Summa</b>	<b>88,0</b>	<b>milj. kr</b>	

Under året har bolaget mot räntelöpande revers lånat 6,3 milj. kr från Fria pensionsstiftelsen. Vidare har ränta tillgodoförts stiftelserna med 5,4 milj. kr. Å andra sidan har 4,4 milj. kr av överskottet i pensionsstiftelserna återförts till beskattning från den fria pensionsstiftelsen.

Bolagets pensionsskulder vid årets slut har följande utseende:

LME:s pensionsstiftelse	13,2 milj. kr		
LME:s fria pensionsstiftelse	38,1	»	»
PRI-stiftelse	44,0	»	»
<b>Summa</b>	<b>95,3</b>	<b>milj. kr</b>	

### Reserv för diverse tillgångar

	1964	1963	Förändr.
Reserv för fordringar	176	150	+26
» » varulager	220	179	+41
Investeringsfond för rörelse	45	31	+14
<b>Summa</b>	<b>441</b>	<b>360</b>	<b>+81</b>

Ökningen av investeringsfond för rörelse avser nyavsättning. Under 1964 har endast ca 0,5 milj. kr av investeringsfonden använts för avskrivning av maskiner och inventarier.

### Eget kapital

	1964	1963	Förändr.
Aktiekapital	342	342	—
Bundna reserver (reserv- och skuldregleringsfond)	116	102	+14
Dispositionsfond	10	—	+10
Disponibla vinstmedel	119	116	+3
<b>Summa</b>	<b>587</b>	<b>560</b>	<b>+27</b>

7

8

9

10

11

## KONCERNEN

Kontaktens läsare lämnas i följande avsnitt en del data om Ericsson-koncernen. I det konsoliderade bokslutet ingår endast bolag i vilka moderbolaget direkt eller indirekt äger mer än 50 proc. av aktierna. De argentinska och peruanska telefondriftsbolagen har dock i likhet med tidigare år ej medtagits i konsolideringen. Abonnentintäkterna från dessa bolag uppgick till 49 milj. kr år 1964.

Inom en koncern förekommer en rad affärstransaktioner mellan de olika bolagen, vilka måste elimineras i ett koncernbokslut. Koncernbokslutet upptager således endast fakturering, kostnader, tillgångar och skulder för de ingående bolagen sedda som om de vore ett enda bolag. Under posten »minoritetsintressen» redovisas den del av dotterbolagens eget kapital som äges av andra än koncernbolag.

### Koncernens verksamhet

Faktureringen under 1964 passerade för första gången 1,5 miljardstrecket. Den uppgick till 1 653 milj. kr och översteg därmed 1963 års fakturering med 173 milj. kr eller 12 procent. Trots dessa ökade leveranser steg orderbeståndet för koncernen från 1 739 milj. kr till 2 032 milj. kr. Vid koncernens tillverkande bolag rådde under 1964 med få undantag full sysselsättning. Antalet anställda inom koncernen uppgick vid årets slut till 41 700 jämfört med 40 600 vid årets början. Personalökningen är helt att hänföra till organisationen i utlandet.

Koncernfaktureringens fördelning på världsdelar och större marknader framgår av bild 4.

### Koncernens resultat

I nedanstående sammandrag visas koncernens resultat.

	1964	1963		
Fakturerade leveranser .....	1 653	1 481		
Övriga intäkter.....	42	30		
<i>Summa intäkter</i>	<i>1 695</i>	<i>1 511</i>		
Avgår: Löpande kostnader ..	-1 480	-1 348		
Överskott före avsättningar och skatter .....	215	163		
Överskott i % av fakturering	13%	11%		
Avgår: Diverse avsättningar				
Reserv för fordringar	-32	-28		
» » varulager	-20	-16		
Investeringsfond.....	-21	-22		
Återförd del av överskott i pens. stift.....	+8	+12	-65	-54
Vinst före skatter	150	109		
Avgår: Skatter.....	-76	-56		
Minoritetens andel i vinst.....	-4	-2		
<i>Vinst i milj. kr</i>	<i>70</i>	<i>51</i>		

### Koncernfaktureringens geografiska fördelning 1.653 Mkr

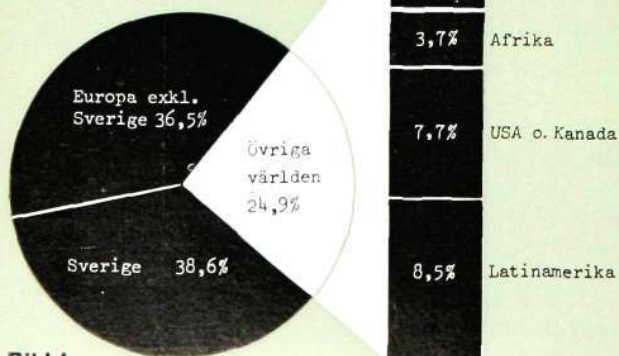


Bild 4

Avsättningar till investeringsfonder för konjunkturutmätning finnes förutom i Sverige även i Norge. Av koncernens disponibla vinstmedel, 192 milj. kr, kommer 13 milj. kr att överföras till bundna reserver enligt förslag av respektive bolags styrelser.

### Koncernens ställning

I följande tabell visas ett sammandrag över koncernens tillgångar, skulder och förmögenhet i milj. kr.

#### Tillgångar

	1964	1963	Förändr.
<b>I Omsättningstillgångar</b>			
Kassa, bank m. m. ....	392	328	+64
Fordringar.....	759	691	+68
Varulager.....	885	828	+57
	<u>2 036</u>	<u>1 847</u>	<u>+189</u>
<b>II Anläggningstillgångar</b>			
Aktier i andra företag... ..	25	26	-1
Fastigheter, maskiner m. m. ....	421	389	+32
	<u>446</u>	<u>415</u>	<u>+31</u>
<i>Summa tillgångar</i>	<i>2 482</i>	<i>2 262</i>	<i>+220</i>

#### Skulder och eget kapital

	1964	1963	Förändr.
<b>I Skulder</b>			
Förskott från kunder ...	446	429	+17
Korta skulder.....	452	407	+45
Långa skulder.....	220	184	+36
Pensionsstiftelser .....	136	130	+6
Minoritetsintressen.....	71	66	+5
	<u>1 325</u>	<u>1 216</u>	<u>+109</u>
<b>II Diverse reserver.....</b>	<b>456</b>	<b>383</b>	<b>+73</b>
<b>III Eget kapital.....</b>	<b>701</b>	<b>663</b>	<b>+38</b>
<i>Summa skulder och eget kapital</i>	<i>2 482</i>	<i>2 262</i>	<i>+220</i>

I bild 5 visas utvecklingen av koncernens fakturering under den närmast gångna 10-årsperioden. Av figuren framgår den med undantag av 1957 fortgående ökningen av koncernfaktureringen.

Avslutningsvis visas ett sammandrag av en finansieringsanalys för Ericsson-koncernen.

	1964	1963
Nettovinst för året.....	70	51
Avskrivningar och avsättningar .....	115	100
Långfristig upplåning.....	50	24
Nyemission hos moderbolaget.....	—	62
Övriga poster.....	16	4
<i>Summa milj. kr</i>	<i>251</i>	<i>241</i>

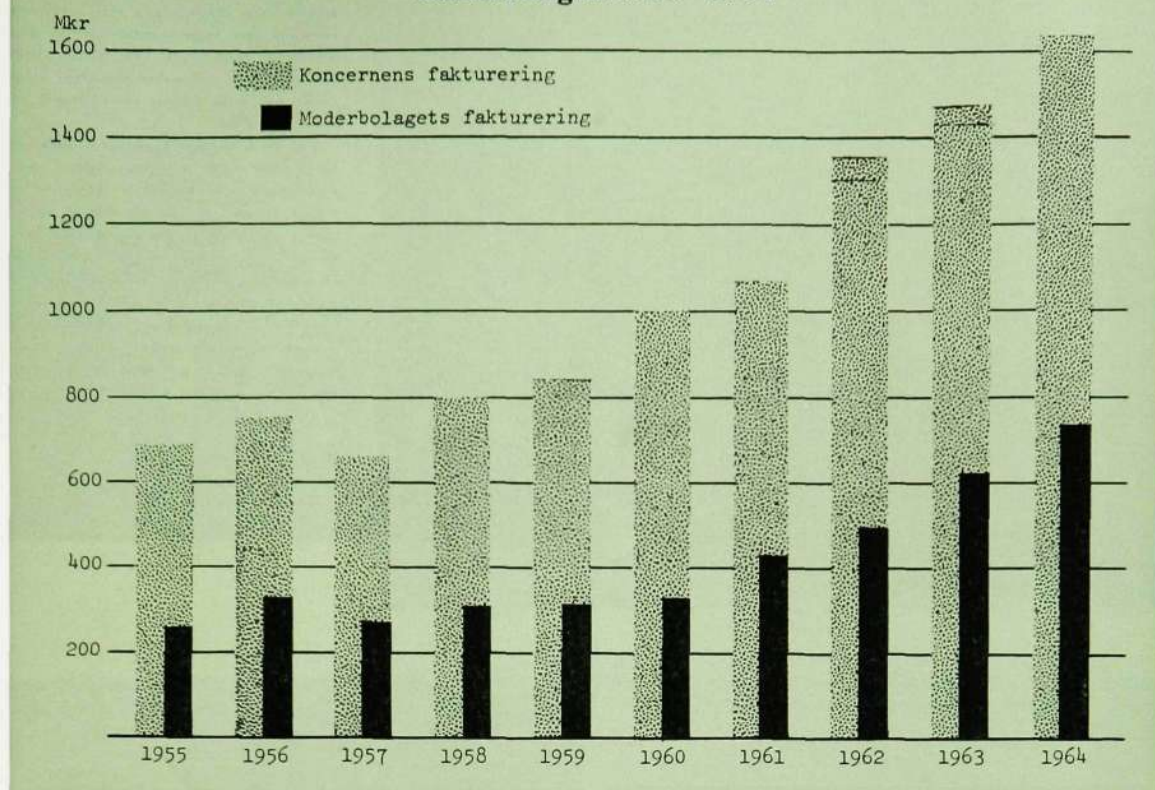
har disponerats för:

Investeringar i långfristiga fordringar.....	11	11
» » anläggningstillgångar .....	96	125
Utdelning hos moderbolaget.....	32	26
varjämte rörelsekapitalet (varulager + kortfristiga fordringar ./ kortfristiga skulder) ökat .....	112	79
<i>Summa milj. kr</i>	<i>251</i>	<i>241</i>

Erik Skoog



## Faktureringen 1955—1964



## Årets stipendier

Telefonaktiebolaget L M Ericssons stiftelse för utdelande av resestipendier och andra bidrag för utbildning har bland 125 sökande utdelat 47 stipendier, varav 38 till anställda inom L M Ericsson-koncernen och nio till anställda vid Televerket, på tillsammans 48 000 kronor.

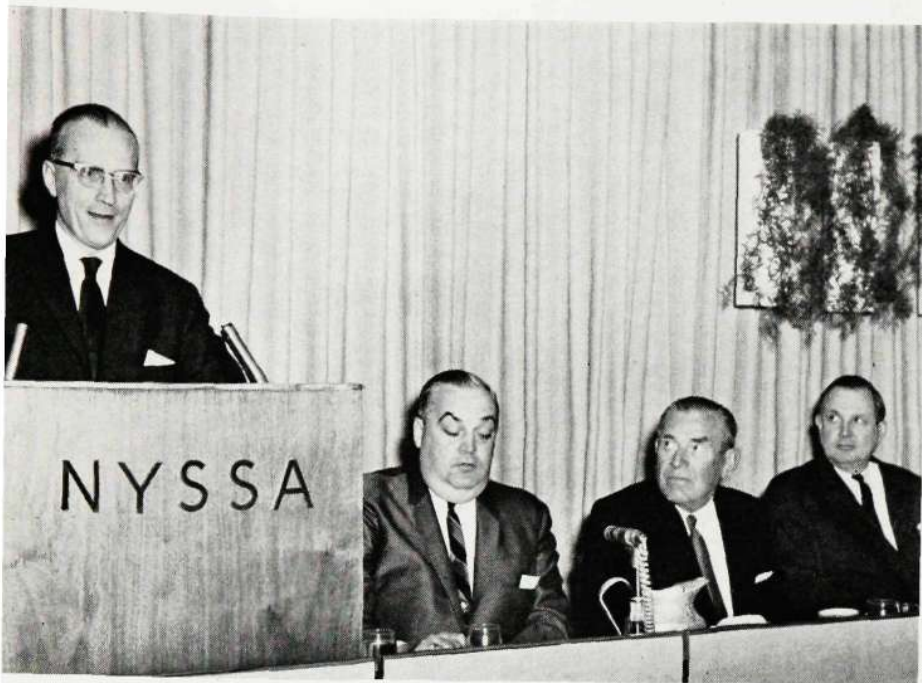
Bengt Assow, T/Knfa, 2 000 kronor för praktikanställning i USA; Andrés Biró, HF/X/App, 1 000 kronor för studier vid Tekniska Högskolan i Stockholm, Hans Blanckert, HF/Lärlingsskolan, 1 000 kronor för språkstudier och scoutledarutbildning i USA, Leif Carlbark, HF/Xg, 700 kronor för studier vid Bar-Lock-Institutet, Frans Cech, G/Ap, 1 000 kronor för studier vid Tekniska Högskolan i Stockholm, Gunnar Gunnarsson, HF/X/Aka, 700 kronor för studier vid Bar-Lock-Institutet, Sigvard Hallstedt, RMI, 1 200 kronor för språkstudier i England, Birger Holm, KV, 1 000 kronor för studier vid NKI-skolan, Kaj-Olle Jansson, HF/Vt 37, 1 000 kronor för studier vid Stockholms Tekniska Institut, Ulf Johansson, MI/SdsC, 900 kronor för studier vid Hermods Korrespondensinstitut, Alfred Kaiser, G/Abo, 1 000 kronor för studier vid Tekniska Högskolan i Stockholm, Bertil Kalméus, HF/Dpim, 1 200 kronor för språkstudier i England, Janis Kalnins, KA, 1 000 kronor för studier vid

Tekniska Läroverket i Karlskrona, Bengt-Olof Lagerlöf, KA, 500 kronor för studier vid Hermods Korrespondensinstitut, Helge Lindkvist, KA, 750 kronor för studier vid Karlskrona stads Tekniska Aftonskola, Per Erik Lindqvist, T/Fpd, 1 000 kronor för studier vid Stockholms Tekniska Institut, Kurt Lundgren, SRA, 600 kronor för studier vid Hermods Korrespondensinstitut, Karl-Axel Lunell, HF/Drj, 1 400 kronor för språkstudier i Spanien, László Mersich, G/Avk, 600 kronor för studier vid Stockholms stads Tekniska Aftonskola, Staffan Nilsson, HF/X/Onk, 1 200 kronor för språkstudier i England, Ake Nyström, HF/X/Keh, 1 200 kronor för språkstudier i England, Yngve Ollus, HF/X/EnhC, 1 200 kronor för språkstudier i Frankrike, Alvar Olsson HF/DpuA, 1 500 kronor för språkstudier i Frankrike, Luis A Piedrahita, HF/X/Vla, 1 000 kronor för studier vid Stockholms Tekniska Institut, Stig Rosberg, HF/X/Ita, 1 000 kronor för studier vid Stockholms Tekniska Institut, Bo Saltorp, MI/F, 1 000 kronor för studier vid Göteborgs Universitet, Karl Eric Samuelsson, HF/Vt 04, 1 200 kronor för studiebesök vid företag i England, Jorma Suominen, HF/X/Bkv, 1 000 kronor för studier vid Stockholms Tekniska Institut, Per-Olof Svedberg, SER, 600 kronor för

studier vid Stockholms stads Tekniska Aftonskola, Kjell Olof Söderhäll, Vy, 1 000 kronor för studier vid NKI-skolan, Sten Sölvemark, T/Ffl, 1 400 kronor för språkstudier i Spanien, Johnne Sörberg, SÖ, 1 000 kronor för studiebesök vid företag i Väst-Tyskland, Marianne Theorell, HF/Ebo, 1 200 kronor för språkstudier i Frankrike, Sixten Tunedal, HF/DpokC, 1 000 kronor för studier vid Sveriges Kontoristförening, Per Udden, G/Ag, 500 kronor för studier vid Handelshögskolan i Stockholm, Nils Wahlström, HF/Les, 1 400 kronor för språkstudier i Spanien, Karl Erik Wallin, RIF, 1 000 kronor för studier vid Stockholms Tekniska Institut, Birgitta Zetterström, Ng/Kh, 500 kronor för studier vid Gymnasiet för vuxna i Norrköping.

Stipendierna till anställda vid Televerket tilldelades Alf Abrahamsson, Växjö, 1 000 kronor för studier vid Hermods Korrespondensinstitut, Malte Ellström, Stockholm, 1 500 kronor för studier av bredbandstransmission i lokalnät i London, Bernard Granholm, Grums, 500 kronor för studier vid Hermods Korrespondensinstitut, Göran Karlsson, Norrköping, 500 kronor för studier vid Tekniska Skolan i Norrköping, Tord Laurell,

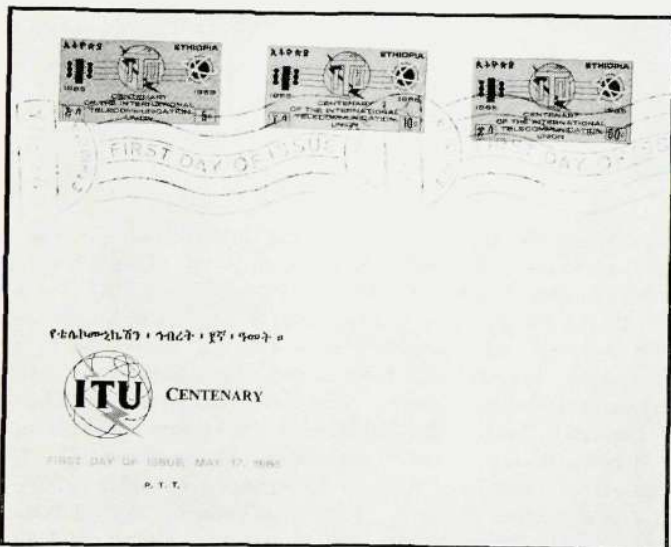
Forts. på sid. 56



NYSSA är en förkortning av New York Society of Security Analysts, en förening vars medlemmar sysslar med bl. a. handel, förvaltning och rådgivning vid placeringar etc. av värdepapper. Föreningen har regelbundet sammankomster i egna lokaler i New York och till vilka företagsledare inbjuds att i samband med en lunch hålla föredrag om sina bolag samt svara på frågor från medlemmarna.

Det är huvudsakligen amerikanska företag som uppträder inför NYSSA. Den 1 april i år hade emellertid LM Ericsson inbjudits — det var för övrigt första gången på tre år som ett utländskt bolag framträdde. Att det dessutom var på dagen 89 år sedan Lars Magnus Ericsson startade sin verksamhet får kanske anses som en ren tillfällighet. På bilden t. v. ses LM Ericssons VD Björn Lundvall i talerstolen. Till höger om VD sitter verkställande direktören i North Electric Bill Graham och till höger om honom LM:s vice verkställande direktör i USA Nils Sterner.

I samband med ITU:s — Internationella TeleUnionen — 100-årsjubileum har det egyptiska postverket utgivit ett förstadagskuvert med frimärken. Bilden nedan.



I årets Hannovermässan deltog Erga tillsammans med vårt tyska dotterbolag. Förutom Intercom och industriella teleutrustningar utställdes även datainsamlingsystem HDC 800 samt Ericall från SRA. Speciellt stort intresse tilldrog sig den nya snabbtelefonväxeln AKD 847 med kodväljare. I en speciell hall för elektronik utställdes ett flertal välkända LME-komponenter, mätutrustningar från avd. X/Y samt SER-materiel. Publiktillströmningen till de båda LME-montrarna var stor. Bland besökarna märktes tyske handelsministern Schmücker. I mässan deltog utställare från sammanlagt 29 länder och mer än 100 000 icke-tyskar från jordens alla hörn besökte den. På bilden t. h. en av LM-montrarna.

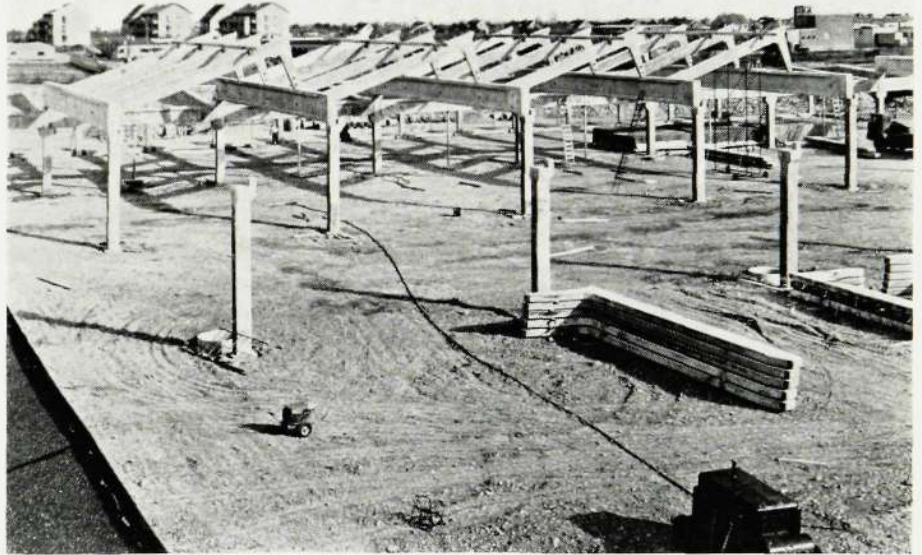




Under våren har hållits ett seminarium på Erga i Bollmora för försäljningschefer och likställda befattningshavare inom privatmarknadssektorn. Deltagare från ett tiotal länder hade infunnit sig för att diskutera gemensamma problem såsom organisationsfrågor, utbildning och avlöning av säljpersonal, marknadsforskning, budgetering etc. En vecka efter seminariet ägnades åt teknisk information om nyheter på de olika produktområdena inom privatmarknadsområdet. På bilden t. v. är några av deltagarna samlade i den nya utställningshallen i Bollmora.

Tillbyggnaden av Visbyfabriken har nu avancerat så långt att man kunnat börja montera strängbetongtakstolarna. Murning av ytterväggarna påbörjades i mitten av maj och tillbyggnaden beräknas stå färdig i mars 1966. Bilden nedan.

Syd-Ostmässan hölls under våren för första gången i Karlskrona. Den var ett forum för i första hand sydöstsvensk industri men även industri från övriga Sverige deltog. Cirka 25 000 besökare räknades in. I utställningen medverkade AB Ermi med en monter. Genom modeller i plast demonstrerades bl. a. hur en elmätare är inkopplad. Största uppmärksamheten tilldrog sig dock den i miniatyr uppbyggda lantgården med beteshage och djur. På modellen demonstrerades ett elstängsel, en annan av Ermis produkter. Bilden t. v. visar Ermis monter med operasångerskan Laila Andersson som sjöng vid invigningen.



L M Ericsson i Mölndal har haft besök av några brittiska flygjournalister som under våren inbjudits att besöka Sverige av Flygvapnet i samråd med de ledande svenska industrierna inom flyg- och elektronikområdet. Bilden nedan visar de brittiska flygjournalisterna under rundvandringen på MI. Bland annat studerade man en LME-radar ingående i en av F 35 Draken-versionerna.

I samma vecka hade MI ett annat celeberrt besök. Det var flygvapenchefen generallöjtnant Lage Thunberg som passade på att ta del av MI:s produkter. På bilden t. v. är det MOC Torsten Lange som informerar flyggeneralen.





Avståndsmätning med LME-lasern. Nedan laser-geväret med locket borttaget.

## LME-laser mäter avstånd

I början av juni fick L M Ericsson stora rubriker i dagspressen då företaget presenterade en indirekt »dödsstråle». Det handlade alltså om Laser och vad som visades var L M Ericssons Laser-avståndsmätare, för övrigt den första helt svenskbyggda. Att denna oegentligt betecknades som »dödsstråle» i rubrikerna får väl ses mot bakgrunden av att avståndsmätaren anses bli mycket användbar i militära sammanhang.

Det är många års forskning som ligger bakom avståndsmätaren. Sedan lasereffekten praktiskt påvisades i USA år 1960 har LASER (Light Amplification by Stimulated Emission of Radiation) varit föremål för intensiva studier vad gäller lämplig teknik, användbara material och möjliga användningsområden. Rubinlasern presenterades redan 1960 och har fått flera efterföljare av samma typ, d. v. s. olika kristaller utnyttjas för att generera laserstrålning. År 1961 presenterades gaslasern som bygger på att gasurladdningar ger laserstrålning under vissa betingelser och 1962 påvisades samma effekt vid vissa halvledare, s. k. laserdioder.

Stora förhoppningar har ställts beträffande de tänkbara användningsområdena för lasrar, till exempel inom telekommunikationsområdet. Emellertid är de praktiska tillämpningarna ännu så länge ganska fåtaliga och avståndsmätning utgör ett av de tillämpningsområden där man kommit längst.

För avståndsmätning används för närvarande uteslutande fasta-tillstånds-lasrar, oftast med rubinkristall. Rubinlasern ger pulser med hög effekt utan att ut-

rustningens storlek blir opraktisk. Antalet pulser och därmed antalet mätningar per tidsenhet är emellertid starkt begränsat såvida inte extrema åtgärder för kylning av vissa komponenter vidtas.

Avståndsmätaren har som framgår av bilderna utformats som ett gevär. Den väger sju kilo och kan skötas av en enda man. Dessutom tillkommer ett kraftförsörjningsaggregat, som kan bäras på ryggen.

Hur fungerar då en rubinlaser?

Rubinen har egenskapen att absorbera ljusenergi inom det gröna området och därefter avge denna energi med viss tidsfördröjning inom det röda området. Under mellantiden finns energin upplagrad i atomerna i rubinen. Det röda ljus som avges på detta sätt är oordnat. Om man tillför rubinen tillräckligt mycket energi och samtidigt låter vissa delar av det oordnade ljuset speglas tillbaka in i rubinen kan man få atomerna i rubinen att mycket snabbt avge sin energi. Återspeglingsen brukar utföras så att man placerar två parallella speglar på var sin sida om en stav av rubin. Den därvid uppbyggda ljusvägen kommer att gå fram och åter mellan spegelytorna. Vägen har mycket liten spridningsvinkel, är koherent och monokromatisk. Gör man den ena spegeln något genomskinlig utsänds en laserpuls.

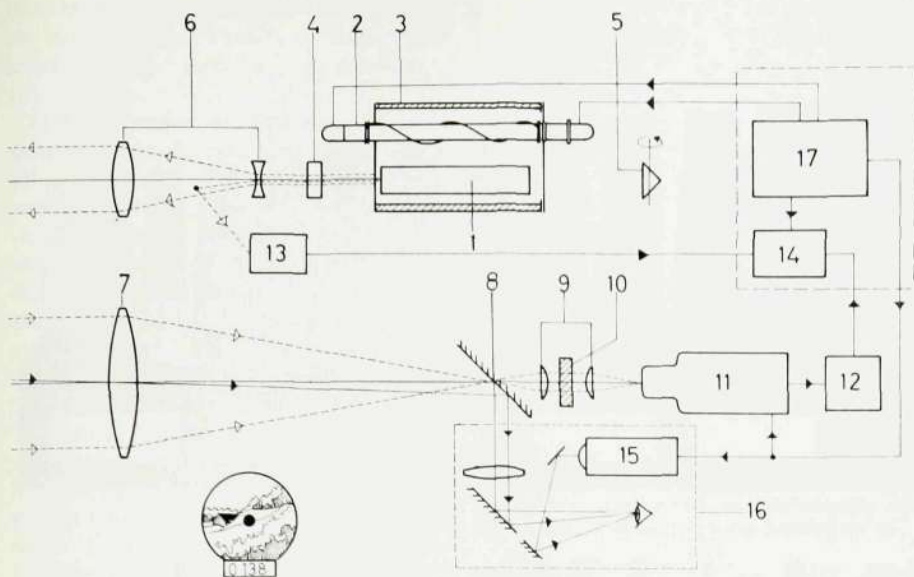
Använder man två fasta speglar blir emellertid laserpulsen uppdelad i en mängd små pulser. För att i stället erhålla en enda större puls låter man den ena spegeln rotera varvid lasereffekten erhålls endast då de båda speglarna är

parallella. Av praktiska skäl utförs den rörliga spegeln som ett roterande prisma.

Vid avståndsmätning bestäms tiden från det att laserpulsen utsänds till dess att delar av den återvänder efter reflexion mot ett föremål. Tiden är proportionell mot avståndet som direkt kan presenteras.

Hur avståndsmätningen går till framgår av principskissen på nästa sida. Rubinen (1) tillförs ljusenergi från en blixtlampa (2) via den elliptiska reflektorn (3). Ljuset ges en fram- och återgående rörelse i rubinstavens längdriktning genom spegling i en fast spegel (4) och i ett roterande prisma (5). Den utsända laserstrålens öppningsvinkel minskas med ett linssystem (6) bestående av en negativ och en positiv lens. Efter reflexion mot ett föremål träffar en liten del av den utsända laserpulsen mottagarobjektivet





punkt då laserpulsen utsänds bestäms av fotodiod (13) som aktiveras av den utgående laserpulsen. Fotodioden ger startpuls till avståndsräknaren och stopppuls erhålls från fotomultiplikatorn. Start- och stopppulser matas till binärräknaren (14) som ger avståndsvärdet i binärdecimal form, 4 siffror, vilket matas ut till ett mekaniskt räkneverk (15).

Inriktning sker genom mottagaroptiken via ett spegelsystem. Mottagaroptikens bländaröppning syns i siktet som en svart prick, vilken inriktas mot det föremål till vilket avståndet skall bestämmas. Räkneverk och avståndspresentation är placerade i siktet (16).

Kraftförsörjningen (17) består av ett akkumulatorbatteri på 24 V.

Längst ned till vänster på skissen visas den bild man ser i siktet samt avståndet i tiotal meter. Men avståndsvärdet kan även presenteras på annat sätt än i siktet. Värdet från den binära räknaren kan överföras med datatransmissionsutrustning till annan plats för bearbetning t. ex. i datamaskin. För närvarande är utrustningen utförd så att avståndet till det första föremål som träffas av laserpulsen bestäms. Räknaren kan dock om så önskas arbeta kontinuerligt och avläsas för varje mottagen puls, d. v. s. avståndet till flera mål som träffas av den utsända pulsen kan registreras via parallella utgångar från räknaren. I de fall en fullständig information om målområdet önskas, till exempel träfflägen runt ett mål vid skjutning eller ett molntäckes struktur, kan de mottagna pulserna videopresenteras på ett bildrör.

Presentationen erhålls för närvarande på tio meter när, men noggrannare värden (på fem meter när) kan erhållas med ett annat räkneverk. Avståndsmätarens räckvidd beräknas till maximalt 15 km, beroende på måltyp och väderlek. Mörka, icke reflekterande mål liksom disigt väder nedbringar räckvidden avse-

vårt. Trots detta anses avståndsmätaren under vissa betingelser vara överlägsen radar ifråga om avståndsmätning. Dels är apparaturen bärbar och vidare kan den knappast avslöjas, då ljuspulsen bara varar bråkdel av någon sekund.

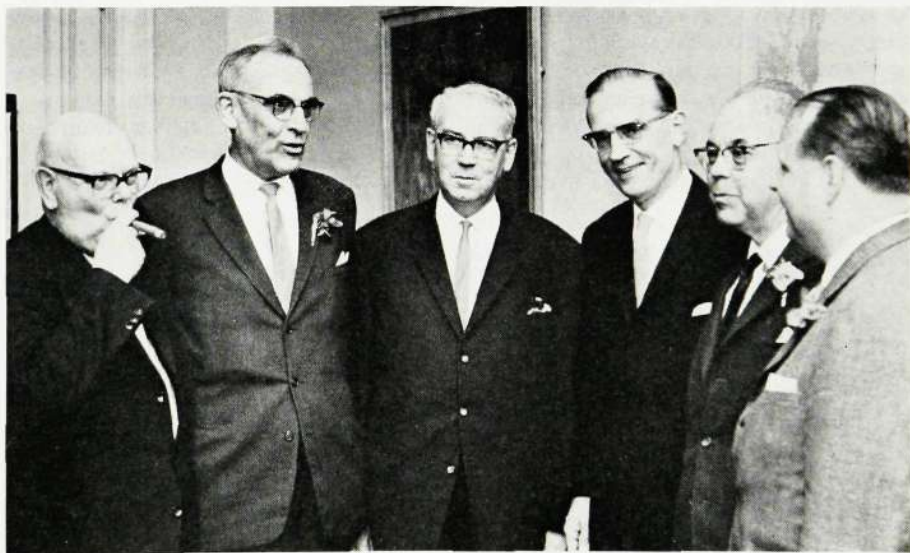
Laseravståndsmätaren väntas få stor betydelse för eldledning vid artilleri- och kustartilleriförband, eftersom mål- och nedslagslägen snabbt och noggrant kan

bestämmas på långa avstånd från observationsplatserna. Avståndsmätning kan också ske från stridsfordon, fartyg, attackplan och helikoptrar. I dessa fall medger också centrala kraftkällor att högre mätfrekvens kan uppnås.

På den civila sidan kan nämnas att snabb och noggrann mätning av molnhöjden underlättar väderlekstjänst samt civil och militär luftfart. Avståndsmätaren kan vidare enkelt sammanbyggas med annan utrustning för inriktning och bäringsbestämning, t. ex. med TV-optik så att fjärrmanövrering kan ske.

Även om denna LME-laser är väl lämpad för en rad användningar måste den ses som ett led i den fortsatta utvecklingen. Det fortsatta arbetet inriktas dels på en förbättring av den nuvarande rubinlasern och dels på att utnyttja annat lasermaterial. Beträffande rubinlasern strävar man efter att minska vikt och volym och att förenkla uppbyggnaden. Arbetet pågår också med s. k. halvledarlaser som kan ge tusentals pulser per sekund. Kontinuerligt pulsade laseravståndsmätare i eldledningssystem vid luftvärnsförband är exempel på kommande användningsområden.

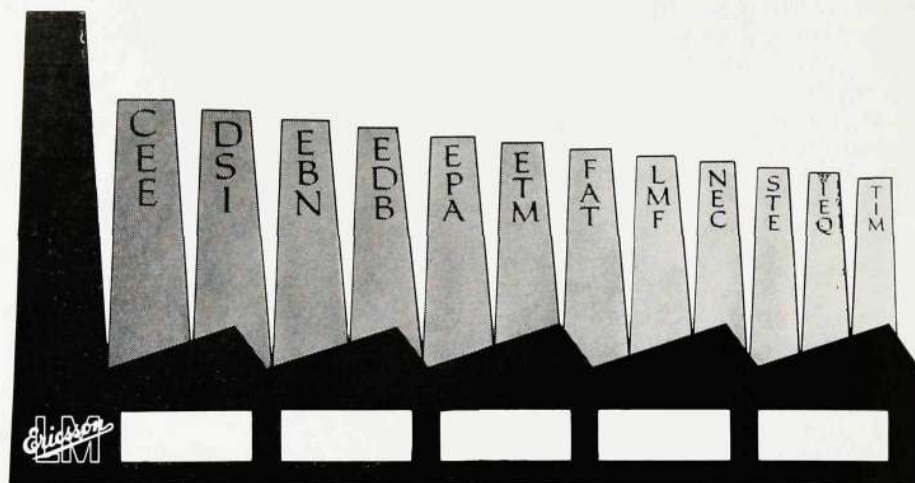
## Nordisk telekonferens



På Ronneby brunn hölls i maj en nordisk telekonferens med deltagande av teleförvaltningarna från Sverige, Danmark, Finland, Island och Norge. På programmet stod bland annat en del industribesök. L M Ericssons fabriker i Karlskrona, Ronneby och Vedeby fick besök och tillverkningen där studerades. Information om LME och KA lämnades och vidare bjöds konferensdeltagarna på

sightseeing i Karlskrona av infödde Ermidirektören L-E Thörnberg. På bilden ovan hälsas gästerna välkomna till LME av VD Björn Lundvall. De är från vänster generaldirektör Leif Larsen, Norge, generaldirektör Håkan Sterky, Sverige, generaldirektör Gunnlagur Briem, Island, direktör Björn Lundvall, generaldirektör Gunnar Pedersen, Danmark, och generaldirektör Oiva Saaloila, Finland.

... och så har vi fabriker i Spanien, Danmark, Norge, Brasilien, Australien, Holland, Italien, Finland, USA, Frankrike, Argentina, Mexiko.



## Dpu — en länk i LM:s utlandsgiv

LM-arna möter i det dagliga arbetet mer eller mindre underliga bokstavskombinationer. Inte ens i rubriken ovan lyckades vi undvika en. Vad betyder då Dpu? Utrikeskorrespondenter som sitter på plan sju i D-huset och skriver en massa brev? Personer som springer i verkstaden med eller utan utländska gäster?

Knappast. Men om man slår upp LME:s telefonkatalog så får man det korrekta svaret. Under beteckningen Direktionsavdelningar finns en avdelning Dp — produktionsfrågor — och som underavdelning hittar man Dpu — utlandet. Att det är en direktionsavdelning som sysslar med produktionsfrågor för utlandsfabrikerna, skriver brev och utsätter verkstäderna för mer eller mindre besvärliga frågor är alltså klart men ändå inte hela svaret.

För att komma frågan in på livet mås-

te vi först konstatera vårt bolags världsomspännande verksamhet. Vi är representerade i ett 90-tal länder genom agenter, egna försäljningsbolag och inte minst våra utländska fabriker. Deras verksamhet har startat på olika sätt. En del har inköpts och hade kanske tillverkning av telefonmateriel på sitt program. I andra fall har LME byggt egna fabriker för att bland annat tillgodose sitt ständigt ökande behov av produktionsresurser.

Sammanhållande för utlandsfabrikernas verksamhet är alltså Dpu. Här handläggs ärenden beträffande produkter, produktionsteknik och tillverkningsekonomi. Den detaljerade utformningen av nya fabriker och utökningar av befintliga ingår också i Dpu:s åligganden såväl som upprätthållande av effektiviteten på igångvarande fabriker. Man står därför i intim kontakt med den svenska produk-

tionens olika grenar, spedition, sakägare, inköp, försäljning, revision, ekonomi och verktygsavdelning. Men en Dpu-man kan dyka upp nästan var som helst.

Som utomstående ser man kanske på en fabrik mera som byggnader och maskiner med en större eller mindre mängd arbetande människor. Härtill måste det dock finnas en hel del funktioner för att fabriken skall fungera, såsom planering, inköp, beredning, personalkontor, verktygsavdelning, transporter m. m. Förr i tiden byggde man en fyrkantig »låda» och i den stoppade man in sin produktion. Nu gör man tvärtom. Efter noggranna förberedelser kommer man fram till att det går åt så och så många kvadratmeter för ytbehandling, garderob, plastavdelning etc. Man lägger avdelningarna så att man erhåller ett enhetligt materialflöde genom verkstaden — och till sist ritar man dit ytterväggarna.

För att sköta utlandsfabrikerna finns svenskar på många av dem, för närvarande ett 30-tal vilka fungerar som verkstadschef, kontrollchef, verkställare eller förman. Dpu svarar för lämplig utbildning innan de åker ut samt uppföljning när de efter fullgjord kontraktstid återvänder till Sverige. En svensk förman kan vara verksam vid en fabrik under ett par, tre år för att lära upp inhemska förmän så att dessa kan överta ansvaret. Samme man kan sedan återvända till LME för att senare dyka upp på andra sidan jordklotet i en ny fabrik. Men det händer lika ofta att en man



Överingenjör John Zoetterman med sin assistent Alvar Olsson (i mitten) går igenom fabrikslayouten för Teleindustria, Mexiko, med dess blivande verkstadschef Gustav Juhlin (t. v.) — f. d. verkstadschef vid CEE-fabriken i Spanien. Klas Bergh, Dptp (t. h.), som har utarbetat layouten förklarar detaljerna.

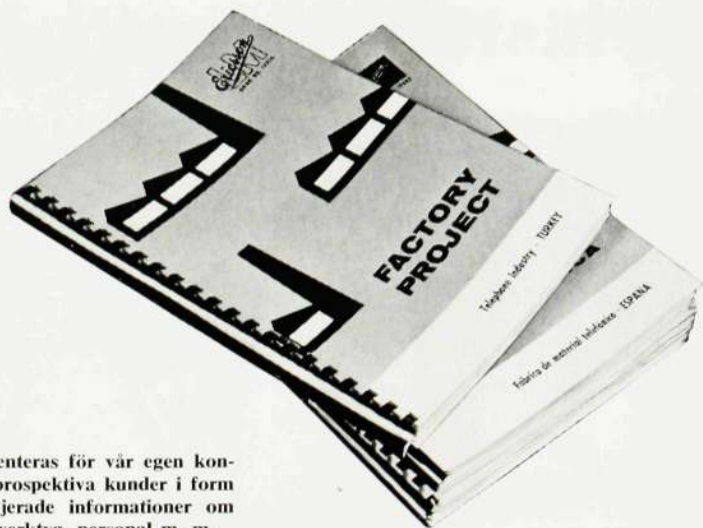
stannar på en fabrik för att vara med om att vidareutveckla den – en minst lika krävande som stimulerande arbetsuppgift.

Men det räcker nu inte med att bara sätta igång en fabrik. Den måste också hållas up to date. Ser vi på våra svenska verkstäder finner vi att en del blir gradvis ommöblerade, medan andra åter helt förändras både beträffande produkter och produktionsteknik under loppet av några år. Men man kan inte begära att utlandsfabriker med en tiondel eller mindre av vår kapacitet skall kunna införa alla de förbättringar som vi gör här hemma. Sådant kostar som bekant pengar och vore inte ekonomiskt försvarbart. Men med lämplig anpassning kan många av förbättringarna i hemmafabriken också ekonomiskt införas i våra utlandsfabriker. Detta utformas av Dpu.

Inte bara maskiner och verktyg skall hållas up to date. Det gäller också den personal som sänts ut till olika utlandsfabriker. Dessa våra utlandsambassadörer återvänder till Sverige med jämna mellanrum för att friska upp sina kunskaper i våra svenska verkstäder och rapportera sina erfarenheter till Dpu.

En annan effektiv åtgärd är att låta specialister inom olika områden, till exempel planering, resa ut till en utlandsfabrik för att under kortare tid vara behjälpliga med utformningen av program för en effektiviserad administration och produktion.

Likaså får förmän och grupper av arbetare från den ena utlandsfabriken efter den andra komma till Sverige för att under våra produktionsförhållanden utföra samma arbetsuppgifter som i sitt hemland. Det kan visa sig att arbetstakten för hopsättning, justering och prov-



Fabriksprojekten presenteras för vår egen koncernledning eller för prospektiva kunder i form av böcker med detaljerade informationer om byggnader, maskiner, verktyg, personal m. m.

ning av till exempel reläer är låg vid en viss utlandsfabrik. Grupper skickas då till Sverige och på HF kan de kanske efter tre, fyra veckor uppvisa en betydligt ökad arbetstakt.

Vad ligger nu bakom LME:s ökade produktionsresurser utomlands? Försäljningsargument kan vara en anledning. Vår försäljningsavdelning kommer inte in på marknaden om inte LME har egen fabrik i landet. Tullarna kan även tvinga fram ett fabriksbygge, ty samtidigt som avstånden minskas på vårt klot tycks tullmurarna ha en tendens att öka så fort man kommer utanför de gemensamma marknadsområdena. Transportkostnader, tillverkningsekonomi och arbetskraftsfrågor kan vara andra anledningar.

LME undertecknar årligen en mängd kontrakt med olika innebörd och omfattning. Ett av åtagandena kan gälla upprättandet av en fabrik i landet ifråga. Kunden kommer då själv att driva fabri-

ken och det blir fråga om licenstillverkning. Man kan alltså säga att kunden köper en fabrik från LME. I sådana situationer får Dpu rycka in och utforma ett fabriksförslag enligt kundens önsningar. Oftast gäller det att spara landets tillgångar på utländsk valuta men även att skapa sysselsättning i kundlandet.

Nu är vi inte ensamma om att sälja fabriker. Våra konkurrenter gör det samma. Därför måste Dpu utforma konkurrenskraftiga fabriksofferter. Vi får då inte ge avkall på de kvalitetskrav vi själva har. Dessa måste även uppfyllas i den tilltänkta fabriken. För att få fram bästa möjliga offert måste denna bearbetas i detalj. Besparingar genom utnyttjande av i kundlandet befintliga möjligheter till legotillverkning undersöks på platsen. En annan faktor av största betydelse är landets egna underleverantörers förmåga att förse fabriken med kvalitativt godtagbara råmaterial.

En betydande del av Dpu:s arbete består i att utforma produkturvalet. Lika väl som hela vårt lands industri omdanas av en genomgripande strukturrationalisering måste en koncern som LME ständigt ha uppmärksamheten fäst på den mest ekonomiska utformningen av sin produktionsapparat. Hopsättning, s. k. sekundärtillverkning, kan ske på ett flertal platser, medan detaljtillverkning, s. k. primärtillverkning, bör koncentreras till ett fåtal fabriker. Förutsättningarna för en rationell primärtillverkning är nämligen största möjliga serier.

Strukturrationaliseringen kan även ta sig andra uttryck. Som exempel kan vi nämna kabelsyning på legobasis vid CEE i Spanien för moderbolagets räkning. I samband med utredningar på Dpu för att finna lämpliga tillverkningsobjekt för full beläggning av CEE-fabriken visade sig kabelsyning vara den mest lämpade. Här rör det sig om en tillverkning med låg investering och extremt



Den nya uppläggnings- och maskinuppsättningen för reläjärdertillverkningen och kontaktning på HF/Vt 17 är av stort intresse för våra utländska fabriksingenjörer som kommer hem för att studera utvecklingen av vår svenska tillverkning. Här demonstrerar ing. Sten Wettergren från Dpu den nya kontaktningmaskinen för ing. Lennart Stålvant från EDB-fabriken i Brasilien.

Forts på sid. 56

# Relästillverk till Indien



Ericsson Telephone Sales Corporation AB i New Delhi har skrivit kontrakt med Eastern Railway, Indien, för leverans av materiel till ett relästillverk för den stora Howrah-stationen i Calcutta. Huvuddelen av materielen kommer att levereras av L M Ericssons Signalaktiebolag.

Howrah-stationen är en av de största i Indien och är mycket hårt trafikerad med både fjärr- och lokaltrafik. Det område som skall signalregleras omfattar 160 spårväxlar, 130 signaler, inklusive 65 dvärgsignaler, och 170 spårledningar. Re-

lästillverket skall förses med tågnummersystem.

Kontraktssumman är av storleksordningen fyra miljoner kronor.

På bilden ovan diskuteras spår- och signalplanen för Howrah-ställverket av Mr M K Menon, till vänster, och Mr G Mathew, till höger, båda från Ericsson Telephone Sales Corporation i Calcutta samt Mr S K Chatterjee och Mr R D Stephenson från Eastern Railway, Calcutta.

## DPU-EN LÄNK...

*Forts. fr. sid. 55*

manuellt arbete. Förbindningstråden levereras med båt från Sverige. För att kunna hålla de korta genomloppstiderna flygtransporteras den färdiga kabeln hem en gång i veckan. I vår pressade arbetskraftssituation blev detta samtidigt ett alternativ till arbetskraftsimport. Dessutom har tillverkningskostnaden på kabeln nedbringats.

Det kan också nämnas att LMF i Finland står som ensam koncerntillverkare av vissa produkter, till exempel myntapparater, brandalarm och nätmateriel. I båda dessa fall utgör tillverkningen en tredjedel av respektive fabriks totala kapacitet.

Hur ser då det färdiga resultatet ut av Dpu:s arbete?

Låt oss se närmare på ett par nybyggnadsprojekt framsprungna ur två helt skilda förutsättningar. Brasilien har sedan länge varit en LME-marknad med ständigt stigande avsättning för våra produkter. För att säkra fotfästet där måste LME emellertid ha egen fabrik i landet.

Importkostnaderna är nämligen lika stora som varans exportpris från Sverige.

Dpu startade projekteringen av Brasilien-fabriken 1952. Byggnadsarbetena sattes igång 1953 och avslutades 1954. De stationsutrustningar man i dag installerar i Brasilien är till cirka 85 procent av brasiliansk tillverkning. Trots denna höga inhemska andel arbetar man nu för utökning av produktsortimentet så att Brasilien-fabriken blir allt mindre beroende av import.

I Australien beslöt televerket att införa LME:s koordinatväljarsystem som standard för hela kontinenten. Då fanns det redan två telefonfabriker i landet som tillverkade andra system. Det ingick som ett villkor i överenskommelsen att dessa två företag skulle få tillverka vårt koordinatväljarsystem på licens.

Nu är telefonbehovet stort i Australien. LME kunde därför sätta upp egen fabrik och därmed vara med och leverera inhemskt egentillverkade utrustningar. Detta trots att det blev tre konkurrerande tillverkare av samma telefonutrustning. Tillverkningen startade i mitten av 1963 i en inköpt transformatorfabrik

med hjälp av ett tiotal svenska experter. I november samma år invigdes en nybyggd fabrik. I dag har man mer än tusen anställda i denna. Produktionsprogrammet kommer också här att uppvisa en inhemska tillverkning av mer än 85 procent.

## ÅRETS STIPENDIER

*Forts. på sid. 55*

Stockholm, 350 kronor för studier vid Solna Tekniska Aftonskola, Leif G Mattsson, Stockholm, 3 000 kronor för studier av amerikanska fjärrnätets uppbyggnad samt av metoder vid inmätning och underhåll av koaxialanläggningar, Kerstin Mellström, Johanneshov, 1 200 kronor för språkstudier i England, Lars Erik Rydén, Västerås, 1 000 kronor för studier vid TBV i Västerås, och Björn Thyren, Norrköping, 500 kronor för studier vid Tekniska Skolan i Norrköping.

Telefonaktiebolaget L M Ericssons Stiftelse för främjande av elektroteknisk forskning har av årets stipendiemedel utdelat stipendier till:

Civilingenjör Jan Aminoff, X/Sdo, 4 000 kronor för att i USA studera databehandling med tonvikt på i reell tid arbetande system och simuleringar (graduate student vid M.I.T.), t. f. observator Joel Elldér, CTH, 4 000 kronor för att i USA studera modern radioastronomisk lågbrusteknik och radarteknik, tekn. dr Bengt Enander, KTH, 4 500 kronor för att i USA studera mikrovågsteknik, civilingenjör Rune Hedberg, CTH, 2 350 kronor för att i Sovjetunionen studera utvecklingstendenserna inom givarteknik och fjärrmätteknik, civilingenjör Magnus Koch, CTH, 2 141:75 kronor för att i England och Tyskland studera elektroteknisk precisionsmätteknik, apparatur och metoder, teknolog Stig Persson, X/Sfd, 1 000 kronor för fortsättande av studier vid Chalmers Tekniska Högskola, teknolog Bo Stjernlöf, T/Knbb, 1 000 kronor för fortsättande av studier vid Kungl. Tekniska Högskolan, samt civilingenjör Lennart Swartz, T/Kned, 4 500 kronor för att i USA studera bärfrakvensteknik.

»Mor i busken» har varit ute och cyklat. På vägen hem är hon tvungen att följa riksettan en bit. Lyckligt och välbehållen hemma summerar hon intrycken för drängen Johan:

– De va en faselig trafik runt omkring en. Blera di tuta å väsnas på en, å en kan unnra om den där gule linjen i mitten verkligen är te för cyklisten.



# TRÅDSTUMPAR

DET HÄNDE 1964 — LM-INGENJÖRER VIDARE-  
UTBILDAR SIG — ELAKA KAJOR I RONNEBY

Den 31 december 1964 var antalet telefonapparater i Sverige 3 386 900. Ökningen under 1964 var 164 200. Detta motsvarar en telefontäthet av 440,1 apparater per 1 000 invånare. Antalet telefonstationer var 6 919, varav 5 493 var automatiska. Ledningsnätet omfattade totalt 11 451 030 km.

Dessa siffror står bland mycket annat att läsa i »Det hände 1964», Televerkets årliga redogörelse. Där ser vi också att cirka 86 procent av totala antalet rikssamtal kopplades automatiskt, medan hela 96 procent av rikssamtalen kunde expedieras utan väntetid. Antalet direkta telefonförbindelser med utlandet ökade under året med 40 och var vid årsskiftet 618. Under året infördes halvautomatisk expedition av telefontrafiken till Frankrike och Italien.

Televerkets intäkter uppgick under budgetåret till 1 588,6 miljoner kr med ett överskott på 113,6 milj. Av intäkterna svarade telefontrafiken för 1 179,9 milj och radioverksamheten för 277,4 milj. Telegraf och telex är mera blygsamma poster 32,8 resp. 23,1 milj.

Att TV är populärare än gamla ångradion får man väl förmoda eftersom antalet ljudradiolicenser minskade med hela 3 142 till 2 947 317 eller 383 per 1 000 invånare. TV-licenserna ökade med 142 917 till 1 963 682 eller 255,2 per 1 000 invånare. Trots minskningen av radiolicenserna håller sig antalet ertapade licensskolkare tämligen konstant, 24 170 år 1964 mot 24 000 år 1963. 10 890 personer tjuvtittade på TV — minst! Vid årets slut var 106 TV-sändare i drift vilket gav 95 procent av landets befolkning möjlighet att se TV.

Sammanlagt hade Televerket i fjol 38 433 anställda och i löner utbetalades den icke föraktliga summan 355 miljoner. Vidare kan noteras att Sverige fått sin första kvinnliga telereparatör under året, ett yrke som hittills varit förbehållet det starka könet. 7 778 709 000 markeringar för automatiskt expedierade samtal noterades under året. De manuellt expedierade rikssamtalen omfattade 72 643 000 markeringar. Dessutom skickade vi 3 291 000 telegram varav 2 765 562 lyxtelegram.

Det krävs ganska mycket av LM:s försäljningsingenjörer. Inte bara en ingäen-

de teknisk-ekonomisk kännedom om koncernens ofta mycket komplicerade tekniska produkter, utan också kunskaper i merkantila ämnen såsom marknadsföring, lönsamhetsberäkningar, reklam och språk.

Två av koncernens försäljningsingenjörer, Oddleif Kjölstad, G/Xgd, och Jack Wäneland, SER, har på kvällstid kompletterat sin utbildning med en värdefull tvåterminskurs i Mercuri-Schartaunernas regi. Undervisningen har omfattat 250 timmar fördelade på bland annat distributionsekonomi, lönsamhetsbedömning, säljorganisation och säljteknik, marknadsundersökningar med statistik, svensk utrikeshandel samt reklam.

Som inträdeskrav till kursen gäller handelsgymnasium eller tekniskt gymnasium. 28 av de 45 antagna eleverna — och bland dem således Kjölstad och Wäneland — erhöll diplom som »Marknadsekonomer» vid kursavslutningen den 2 juni.

Kajorna i Ronneby tycks vara av en särdeles besvärlig sort. Särskilt de som håller till i trakterna av Ronnebyverkstaden. Dessa fåglars vilda framfart har nämligen vållat bilägarna mycken förtret. Fåglarna är tydligen ofantligt förtjusta i bilarna och tycks anse att gummit i fönstertätningar och vindrutetorkare är en delikatess. Fåglarnas aptit på denna

## Fritidskommittén vid HF

har hållit årsmöte. Till styrelse för det kommande arbetsåret valdes Gunnar Persson, X/ZbpC, ordförande, Allan Ulvborn, TVpk, sekreterare, Allan Hassel, Vt 32, kassör, Bengt Wennberg, Vbp, vice ordförande och bolagets representant, Arne Hansén, X/Ajb, vice sekreterare samt Adolf Jansson, Vt 11, Curt Persson, X/AjdC och Erik Nilsson, Vt 17. Bolagets representanter Nils Svensson, DK, och Folke Zandin, Vas.

Under föregående verksamhetsår genomförde fritidskommittén en rad arrangemang. Sålunda arrangerades traditionsenligt LM-dagen på Gröna Lund, Luciafest i matsalen och julgransplundringar för barn. En rad teaterabonnemang på olika teatrar i Stockholm svadade också fritidskommittén för.

LM-dagen 1965 arrangeras söndagen den 5 september då Gröna Lund som vanligt slår upp sina portar för samtliga LM-are med familjer. Detaljprogram kommer att publiceras senare men reservera alltså redan nu söndagen den 5 september för LM-dagen!

sorts diet förefaller omätlig. Samtidigt tycks de elaka fåglarna anse att biltak och motorhuvar är till för att åka kana på med ty åtföljande repor i lacken.

För att stävja fåglarnas framfart har man sökt jakträttigheter på desamma för trisköjlare Tommy Nordhammar vid fabriken. Vidare har man bett Hälsovårdsnämnden i Ronneby att vidtaga lämpliga åtgärder.

I vad mån detta medverkar till att få kajorna på bättre tankar och börja uppträda som snälla fåglar föreligger i skrivande stund ingen rapport om.



# Fina framgångar för LM:s skyttar

Visst är det bra roligt att någon gång få knyta upp svansen på någon. Denna glada procedur blev det LM-skyttarna förunnat på Stora Skuggans skjutbana söndagen den 9 maj i år då Svenska Dagbladets Korpsskytte ägde rum för 40:e gången. Nära 3 000 skyttar ställde upp i denna »Världens största skyttetävling på samma bana och på samma dag». Föremålet för uppknytningen var självaste Polisen som allmänt tippats som segrare. Med hela tio poäng till godo tog nu LME hem segern på 852 poäng. På tredje plats kom Posten med 835 och på fjärde KAF med 834 poäng.

Det var en sådan där bra dag då allting slog fint för de våra. Skyttegeneralen K-B Olsbro myste. Han hade trummat ihop 110 man och en flicka. Flickan hör hemma på HF/Onk och heter Ing-Britt Näslund. Hon klämde in hela 97 poäng i klass 1 – och för första gången i LME:s skyttehistoria kom en kvinna med i segerlaget! Hennes debut i Korpssammanhang lär ha förberetts av unge Bengt Olsbro, som tränade henne på Söderbanan kvällen före tävlingen. Och det tycks Bengt ha gjort grundligt för hon klädde honom med en poäng i stortävlingen.

Våra högre-klassare skötte sig stort. John Sundberg i klass 5 fick in 93 och gamle mästaren Fridzén i samma klass 92 poäng. Lars Segerman på HF/Vt 16 sken som en sol. När man i klass 4 prickar in 92 poäng har man ju anledning att se glad ut. Segermans resultat var så pass bra att det räckte för en tredjeplacering i hela Korpens klass 4.

Och general Olsbro såg verkligen belåten ut när G Axelsson och T Hjelm i klass 2 redan tidigt på tävlingsdagen kom in i LM-tältet och redovisade vardera 97 poäng. När sedan 1-klassarna T Lepik och K Tillnert med respektive 98 och 97 poäng sällade sig till toppmännen började segerandan fylla LM-tältet. Vår alltid pålitlige allroundskytt Åke Waernlund i klass 3 gav oss 89 poäng i den »besvärligaste» skjutklassen och bidrog alltså ytterligare till en säker seger. Och därmed har vi redovisat de 8 man och den kvinna som gav LME-laget segerpoängen 852.

Till segrarens lön kommer även äran att arrangera nästkommande års Korp. För att perfekt klara av en 3 000-manna-tävling behövs många villiga medhjälpare – och pengar. Var därför viss om att K-B Olsbro redan tidigt på vårkanten nästa år låter höra av sig.



En grupp glada LME-skyttar framför LM-tältet. Från vänster S Dahlqvist, Krister Karlsson, S A Z Johansson, G Rahm, T Lundkvist, K-B Olsbro, G Mattson, Ing-Britt Näslund, Lars Segerman och Bengt Olsbro.

## De bästa LM-resultaten:

**Klass 4 och 5:** 1) J Sundberg, X/Kdb, 93 poäng, 2) L Segerman, Vt 16, 92, 3) E Fridzén, BA/V, 92, 4) L Gustavsson, Vt 15, 90, 5) R Falk, X/Ke, 87, 6) T Pählman, T/Krm, 85, 7) V Muraszombathi, T/Krs, 83, 8) I Lyvik, HF/02M, 83, 9) Å Löfström, Vt 21, 82.

**Klass Veteraner:** 1) G Franzén, Vt 66, 87 poäng, 2) C S Tapper, Hv, 87, 3) J Sidh, X/It, 71.

**Klass 3:** 1) Å Waernlund, HF/Dpo, 89 poäng, 2) R Blixt, X/Vlb, 86, 3) I Norberg, X/Seg, 80, 4) A Färjh, X/Kdf, 80, 5) G Mattson, X/Bf, 79.

**Klass 2:** 1) T Hjelm, X/Kbd, 97 poäng, 2) G Axelsson, X/Shb, 97, 3) B Tiberg, X/Kd, 96, 4) R Balaceanou, X/Enf, 93, 5) I Krylbjer, Vt 15, 93, 6) S Lundin, X/Bkb, 93, 7) B Lekavicius, X/Seb, 92, 8) E Eriksson, X/Kbh, 92, 9) L Kennerö, X/Bvr, 91, 10) S Kullberg, X/Ke, 91, 11) H Wallanger, X/Ke, 90, 12) K Andersson, TV/742, 88.

**Klass 1:** 1) T Lepik, T/Kk, 98 poäng, 2) S Rylander, HF/o2M, 97, 3) K Tillnert, Vt 15, 97, 4) I-B Näslund, HF/On, 97, 5) B Olsbro, HF/02E, 96, 6) L Johansson, Vt 27, 95, 7) K Wildling, X/Sdh, 94, 8) S-E Fogde, X/Enh, 93, 9) C Hammargren, HF/02M, 90, 10) K Banck, Vt 15, 89, 11) G Nilsson, Vt 15, 89.

## Korpfältskjutningen

LME-skyttarna har tydligen ett gott år i år. Inte nog med att gevärsskyttarna tog hem en storseger i Korpen utan det blev storslam också i Korpfältskyttet som alltid går i samband med skytteförbundets sommarfältskjutning. Trakten kring Hägerstalund på Järvafältet var i år valplatsen för 600 fältskyttar.

Fältskytte med gevär är en elegant och fordrande sport. Det gäller att bedöma avstånd, vindavdrift och belysning. Man måste kunna skjuta snabbt och säkert om man vill vara med på prislistan. I regel har man varierande mål på fem skjutstationer och med sex skott på varje station. Det gäller alltså att komma så nära de magiska 30 träffarna som möjligt.

Bland 600 fältskyttar av alla klasser toppade två LM-skyttar i klass 4 hela tävlingen! Männen bakom den bedriften heter Viktor Muraszombathi, T/Krsd, och Stig Tylebo, HF/Vt 13. Båda stod för tävlingens högsta resultat, 28 träffar. Bakom ett dylikt resultat ligger mycken och omsorgsfull träning. Tylebo har på relativt kort tid arbetat sig snabbt upp i toppen och blivit ett skyttenamn att räkna med. Muraszombathi måste visst vara född skytt. Han skjuter nämligen med allting och skjuter bra. Han kom till

Sverige 1959 med ett ungerskt VM-lag i bågskytte, trivdes här och stannade kvar. Nu finns han alltid med i gevärsskyttarnas prislister, och bland pistolskyttarna är han redan riksbekant för sina resultat i duellskytte.

För fjärde gången i följd tog LME-laget hem lagsegern med 147 träffar, vilket är nytt rekord. Spärvägen blev tvåa med 121 och KAF trea med 120 träffar.

Sommarfältskjutningen gäller även LM-mästerskapet i fältskytte. De båda storskyttarna Muraszombathi och Tylebo fick ju båda 28 träffar. Mästerskapet måste därför avgöras dem emellan vid nästa förbundsfältskjutning som går först i höst.

#### De bästa resultaten:

**Klass 4, 5 och Veteraner:** 1) W Muraszombathi, T/Krs och S Tylebo, Vt 13, 30 poäng, 3) E Fridzén, BA/V, 28, 4) L Gustavsson, Vt 15, 23, 5) K-B Olsbro, Xr, 22, 6) A Wannbäck, HF/Vp, 21, 7) C S Tapper, Hv, 21, 8) R Falk, X/Ke, 20.

**Klass 3:** 1) J Sidh, X/It, 13 poäng, 2) I Book, Vt 17, 12, 3) L Segerman, Vt 16, 10, 4) E W Andersson, Vt 19, 10.

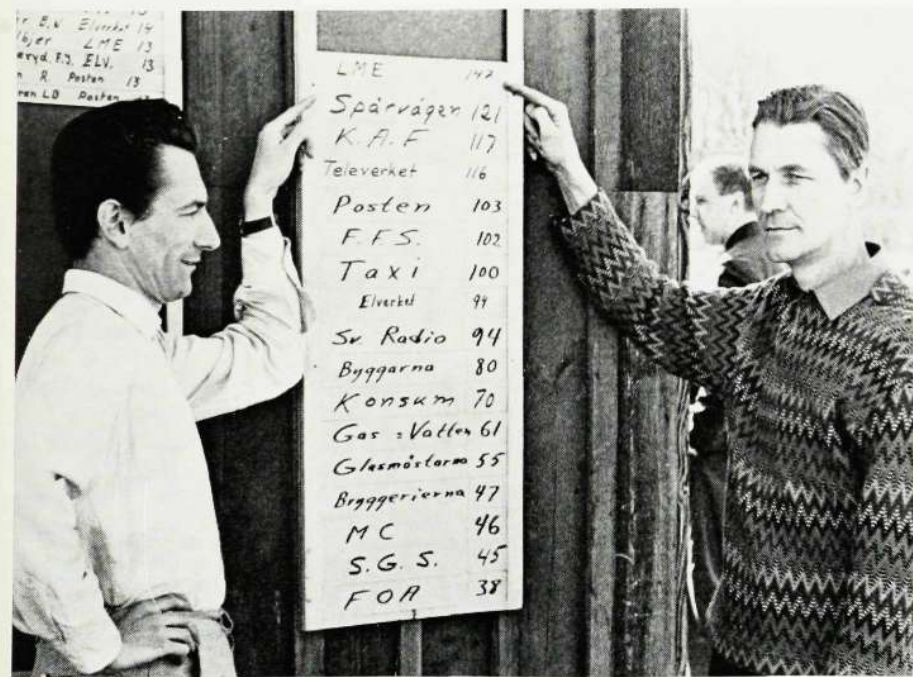
**Klass 2:** 1) V Gajzago, T/Krs, 22 poäng, 2) S Hjelting, Vt 15, 20, 3) B Tiberberg, X/Kdf, 13, 4) T Lindqvist, Vt 15, 13, 5) J Krook, SIB, 13.

**Klass 1:** 1) I Krylbjer, Vt 15, 13 poäng.

I poängsiffrorna ovan ingår speciellt handikap.

Sten Dahlqvist

Sommarfältskjutningens båda toppmän W Muraszombathi och S Tylebo vid Korp-resultattavlan. Båda nådde tävlingens högsta resultat, 28 träff.



# HF bäst i terräng-KCM



Juniörernas segrare H Jansson i slutuppgörelsen med oldboy »Skepparn» Karlsson.

Ett vackert vårväder inramade årets koncernmästerskap i terränglöpnin, vars resultat lovade god återbäring i form av ökat intresse för det nyttigaste medlet för bättre kondition. Att skogsluffande dessutom är tillgängligt för alla bevisades med den trevliga banan lagd så nära storstaden att även stadsborna hade möjlighet att rymma från jänkiet till skogen och få frisk luft och motion.

Glädjande var att damernas propagandalopp väckte intresse och därför hoppas vi att deras tävling kommer att gälla som KCM nästa år.

HF skummade nu grädden med sina tre mästerskap, varav det i damernas tävling togs för första gången. Kabelver-

ket i Älvsjö kom som god tvåa och Bollmora visade god återväxt i juniorklassen. Även Kabelverket kan glädjas åt god återväxt genom Gösta Andersson som segrade i nybörjarklassen och 14-åriga K Persson som deltog utanför tävlingen i damklassen på tiden 10.46 samt 10-åriga Tomas Kerovirta, som nådde 8.55 i nybörjarklassen.

45 löpare fullföljde tävlingen, vilket är ett ganska dåligt resultat med tanke på att 75 löpare anmälts. Det är alltså fortfarande alldeles för stort bortfall med ty åtföljande extraarbete för arrangörerna.

PIK

#### Resultat:

**Seniorer 3 500 m:** 1) K Kangas, HF, 11.20, 2) R Günter, ÖR, 11.35, 3) A Hedberg, KV, 11.40, 4) T Smedslund, KV, 12.25.

**Oldboys 1 700 m:** 1) A Åsenlund, HF, 6.25, 2) S-O Sundell, SKV, 7.05, 3) E Karlsson, HF, 7.10, 4) S Berglund, HF, 7.20.

**Juniörer 1 700 m:** 1) H Jansson, BO, 7.15, 2) T Svan, Rifa, 7.45, 3) N Johansson, SRA, 8.30, 4) C Källström, BO, 8.37.

**Damer 1 700 m:** 1) I-B Pettersson, HF, 9.02, 2) V-A Viklund, KV, 11.30, 3) G Häggblom, BO, 12.25.

**Nybörjare 1 700 m:** 1) G Andersson, KV, 7.30, 2) V Tholsson, SIB, 8.20, 3) B Mårtensson, SIB, 8.35, 4) B Fritzell, KV, 8.45.

**Lag:** 1) HF (Kangas, Andersson, Åsenlund) 30.40, 2) KV (Hedberg, Smedslund, Kerovirta) 32.42, 3) BO (Ingvarsson, Borgsten, Jansson) 35.05, 4) SRA 36.50, 5) Rifa 40.30, 6) BO lag II, 41.42.

# Årsmöte med konstföreningen

LME:s konstförening har hållit sitt 18:e årsmöte i tjänstemannamatsalen vid HF. Till ordförande omvaldes Einar Österlund, Vt 18, och till övriga poster i styrelsen valdes Uno Nilsson, T/Krmu, vice ordförande, Sven Ljunggren, LA, kassör, Aina Karlsson, Las, sekreterare, Ellen Ahrent, Dhs, v. sekreterare, samt som övriga ledamöter Eskil Skoog, X/AedC, och Gunnar Lundin, Vt 18. Som styrelsesuppleanter valdes Lennart Blom, Dfu, Lars Hedström, Vt 27, Einar Sandgren, X/BstC, samt Gunnar Lundbeck, T/Fpd. Till revisorer valdes Albin Redtzer, Dhp, och Gunnar Lindh, X/YfoC, med Maria Wästfelt, Loa, som suppleant.

Tre av föreningens mest aktiva medlemmar lämnade plats för yngre förmågor och undanbad sig återval. Albin Redtzer efter 18 år som kassör samt Ragnhild Boström och Henry Eggehorn efter olika styrelsuppdrag från föreningens start.

Vid årsskiftet hade föreningen 485 medlemmar, en minskning med cirka 20 från föregående år. Medlemsavgifterna hade som vanligt, så när som på några kronor, använts till inköp av konstverk till de två årligen återkommande medlemslotterierna. Dessa inköp har liksom tidigare gjorts från de utställningar som Konstföreningen anordnar i matsalarna. Utställningarna som betyder åtskilligt med arbete för föreningen har under året tråkigt nog försvarats avsevärt genom ICA:s ändring av bordens placering i den övre delen av den gamla tjänstemannamatsalen, där vagnar nu placeras mot matsalens bästa väggyta där tidigare småbord var placerade. Denna del av matsalen ger nu ett kallt och ogästvänligt intryck. Trots de svårigheter detta medför ur hängningssynpunkt har Konstföreningen under året arrangerat tio utställningar.

Man började i februari med Börje Mell och Stig Åke Lund. Under mars visades oljor och akavareller av Tom Krestesen och Eric Elfwen och i början av april hade man nöjet att visa målningar av Harald Sandberg, direkt hemkomna från en utställning i Paris. Knut Gruwa och Kurt Törnqvist avlöste Sandberg under maj månad och under hela juni-augusti hängde Eyvor Clewe-Carlman's oljor och pasteller i matsalarna.

Höstsäsongen började med Rune Persson och Hans Fallenius under september och Harry Wichman, Olof Adolfsson, Arne Brodin samt Gösta Nyberg under oktober för att under november krönas med en utställning av Tor Hörlin. Årets utställningsrad avslutades med Carl Delden och Nils Hansson under december månad.

Utöver detta har Konstföreningen även arrangerat visningar av en del utställningar utanför företaget. Den 28/4 besöktes utställningen Konsthantverk på Liljevalchs och visningen av Millesgården den 3/6 visade ånyo att Millesgården är en säker publikmagnet. Den 9/9 visades den stora franska utställningen »Det ljuva Frankrike» på Nationalmuseum och både den och visningen av Wasavarvet den 1/10 fullteknades. Den 3 november avslutades årets visningar med Legèr-utställningen på Moderna Museet.

Under det gångna året har även inköpts ett 10-tal Prins Eugen-reproduktioner som placerats på mer allmänna platser inom HF och Kabelverket i Älvsjö. Konstföreningen har även till olika myndigheter gjort framställningar angående skulptural utsmyckning av Telefonplan i samband med planens iordningsställande.

Einar Österlund

## NYA PATENT

i koncernen under tiden 5 mars-29 april 1965 (förteckningen anger uppfinnarens namn och tjänsteställe, uppfinningens titel och patentnummer):

Persson, N F, SKV - Sätt att framställa plastisolerad kopparlina - 198.631;

Karlstedt, S L, T/FxC, Warring, S E, MI/Fu - Dataöverföringsanläggning - 198.696;

Tronslien, E, BO/AreC - Anordning vid fingerskivor - 198.747;

Persson, P O R, tidigare G/TakC, Nordström, O E R, HF/UmxC - Anordning för ljudstyrkereglering av signalorganet i en telefonapparat - 198.885;

Polasek, K HF/Ummf - Relä - 199.033;

Edström, N H, VÄ/X/Sb, Katzeff, K, HF/XT - Kopplingsanordning för kontroll av registersignaleringen i ett elektroniskt telefonsystem - 199.180;

Trygg, T L R, tidigare SKV - Skarvmuff - 199.355;

Hellkvist, N B, T/KkdC, Magnusson, E A, MI/Sbd - Förfaringssätt för fixering av två kroppars lägen relativt varandra samt anordning innefattande enligt förfaringssättet relativt varandra fixerade kroppar - 199.553;

Alexandersson, H V, HF/X/AC - För uppbyggnad av relävaljare avsedd reläarmatur - 199.707.

## VI TACKAR

... för födelsedagshyllningar

Sven Reinhold Bergh, HF/VbaC

Hugo Björkefall, HF/IrC

Sven Boqvist, HF/Vbt

Anders Elfstadius, HF/VtjC

Anna-Britta Englund, T/Krr

Folke Hagström, HF/Vbmb

Karl-Olof Hasselbohm, HF/Vt 17

Henning Håkansson, G/XvR

Jean Jarl, HF/Dhu

Sven-Erik Lindberg, RMI

Ake Löfström, HF/Vt 21

Gustav Nilsson, HF/Vp

Toivo Paul, HF/Vkm

Ivan Rogstadius, T/Krx

... för annan vänlighet

Tord Ehrner, tidigare T/Fx

Inger och Börje Ekbacke, G/X/Bvs

Sonja och Dag Ericson, HF/Exi och HF/Vbv

Birgitta och Leif Malmgren, HF/X/Kde

Christina och Björn Norén, HF/X/Sfb

Eskil Sjöberg, HF/X/Ym

Britt och Carl-Gustav Ulin, HF/Vbb

Eva och Tage Westberg, HF/Evs

... för vänligt deltagande

vid vår broders och svågers, Per Vilhelm Norstedt, SIB, bortgång

Wilma och Harald Lindh

Britta och Yngve Rapp

vid vår faders, Gustav Werner, tidigare HF/Vt 39, bortgång

Barnen

## I utlandstjänst

Ingenjör Gunnar Almeborg tjänstgör i Turkiet från och med den 27 april 1965 såsom försäljningsingenjör och ställföreträdare för direktör Sven Forsgren i försäljningsfrågor i dennes frånvaro.

- Ingenjör Sten Henschen, X/Oem, tjänstgör i Malaysia med stationering i Singapore såsom försäljningsingenjör från och med den 4 maj 1965.

- Ingenjör Lars Häggglund, Dpu, tjänstgör såsom fabrikschef i Spanien från och med den 27 maj 1965.

- Ingenjör Enrique Sauleda Pares, T/Fmr, tjänstgör i Spanien från och med den 27 maj 1965 såsom transmissionsingenjör.



# FRÅN FÖRETAGS NÄMNDERNA

## RMI



Dessutom har den äldre stiftelsen debiterats för intäktsford del av överskottet motsvarande årets ATP-utgifter, 246 114 kronor. Den intäktsforda delen av överskottet är den avtappning som man tvingas till, emedan den gamla stiftelsen ej får vara större än den pensionstekniska reserv som åligger denna stiftelse.

Styrelsen och verkställande direktören föreslår att årets vinst, 366 892:86 kronor, överföres i ny räkning.

Hr Hauffman kommenterade också balansräkningen. Anläggningstillgångarna redovisas med 5,8 Mkr och omsättningstillgångarna med 4,1 Mkr. Jämfört med föregående år har värdet av anläggningstillgångarna minskat på grund av företagna avskrivningar. Omsättningstillgångarna har också minskat, främst beroende på en minskning av varulagren.

På skuldsidan, som redovisar hur medlen anskaffats, redovisas det egna kapitalet efter det att hänsyn tagits till föreslagna avsättningar med 1,3 Mkr.

Skulder till koncernbolag och samarbetsbolag uppgår till 4,6 Mkr, vilket innebär en rätt avsevärd reducering jämfört med föregående år, då skulderna uppgick till ca 6,6 Mkr. Företaget har således gjort relativt stora avbetalningar på sina skulder till moderbolaget.

De långfristiga skulderna upptar dels skuld till AB Ermis Pensionsstiftelse (äldre stiftelsen) och dels skuld till AB Ermis Pensionsstiftelse för kompletterande pensionsförmåner åt tjänstemän (PRI-stiftelsen). Summan av dessa skulder är ca 2,4 Mkr.

De kortfristiga skulderna har ökat obetydligt under år 1964 och upptas i slutet av året till ca 1,6 Mkr.

På intäktsidan av vinst- och förlusträkningen märks främst faktureringen, som ju var ca 14,2 Mkr. På kostnadsidan dominerar driftskostnaderna, som redovisas med 12,3 Mkr.

Avskrivningarna på anläggningstillgångarna har under år 1964 varit ungefär lika stora som året dessförinnan. Räntekostnaderna har minskat till följd av återbetalning av skulder.

Hr Hauffman anförde sammanfattningsvis att utvecklingen under år 1964 har varit gynnsam.

Hr Lindell frågade om det förhållandet att orderbeståndet i slutet av år 1964 var lägre än ett år tidigare betyder ett sämre utgångsläge för verksamheten.

Dir. Drougge svarade att så inte var fallet. I orderbeståndet vid slutet av år 1963 redovisades bl. a. årsbeställningar avseende leveranser på längre sikt. De svenska elverken lägger som regel numera inte in sådana årsbeställningar, ty elverken utgår ifrån att tillverkarna har mätare på lager, så att de kan få omedelbara leveranser så snart direkta behov uppstår.

Ing. Aggestam anförde att i det redovisade orderbeståndet i slutet av år 1963 fanns även de då aktuella s. k. AMS (Arbetsmarknadsstyrelsen)-orderna inräknade. Dessa beställningar hade tillkommit därigenom att beställarna på grund av arbetsmarknadspolitiska skäl erhöi vissa favörer om de tidigare hade beställningar. Orderstocken i slutet av år 1963 var därför inte helt naturlig.

### Dagsläget

Ing. Aggestam anförde inledningsvis att 1964 var ett bra år med både ekonomisk och kvalitetsmässig förbättring jämfört med föregående år. Den noterade kvalitetsförbättringen har stor betydelse när det gäller företagens relationer gentemot kunderna, ty om man har dålig kvalitet på sina produkter hjälper varken låga priser eller annat för att bli av med varorna. Problemen på kvalitetsidan under senare tid har främst hängt samman med renheten i tillverkningen. Under hösten 1964 blev ju t. ex. dammfrågan aktuell.

Faktureringen under år 1964 blev högre än budget och man ser fram mot verksamhetsåret 1965 med förväntan. På marknaden erbjuds numera mätare av andra typer än de som Ermi tillverkar. Det är därför angeläget att de mätare som Ermi tillverkar verkligen är felfria

Hr Hauffman kommenterade förvaltningsberättelsen och nämnde att faktureringen under år 1964 uppgick till 14,2 Mkr mot 13,3 Mkr år 1963 och 10,1 Mkr året dessförinnan. Orderbeståndet belöpte sig vid 1964 års slut till 1,5 Mkr mot 2,4 och 2,0 Mkr året dessförinnan.

Bolagets fastighet hade 1964 ett taxeringsvärde av 3,43 Mkr, varav byggnadsvärde 3,32 Mkr och markvärde 116 000 kronor.

Bolagets anläggningstillgångar var den 31.12.1964 brandförsäkrade för 13,9 Mkr, varav 5,2 Mkr avsåg fastigheter och 8,7 Mkr maskiner, inventarier m. m.

Maskiner, inventarier m. m. nyanskaffades under året för ca 245 000 kronor.

Medeltalet under året anställda arbetare utgjorde 229 mot 255 år 1963 och 312 år 1962. Medeltalet övriga i bolagets tjänst anställda personer var 87 mot 92 år 1963 och 91 år 1962.

Sammanlagda beloppen av utbetalda löner och ersättningar uppgick till för styrelsen och företagsledaren 91 000 kronor, för övriga befattningshavare i bolaget 2 170 000 kronor samt för arbetare 2 747 000 kronor.

Antalet normaltidarbetare, dvs. den totala arbetade tiden dividerat med den möjliga arbetade tiden per capita, var under år 1964 201 mot 225 och 263 under 1963 resp. 1962. Motsvarande siffror för det sammanlagda antalet normaltidsanställda (tjänstemän och arbetare) var 288, 317 och 354. De totala kostnaderna (direkt och indirekt lön samt förmåner av olika slag utöver lönerna) för anställda uppgick under år 1964 till 5,5 Mkr mot 5,6 resp. 5,7 Mkr under 1963 resp. 1962. Om man tar hänsyn till alla förmåner som de anställda har, var totala lönesumman per capita under år 1964 19 200 kronor mot 17 600 kronor och ca 16 100 kronor under åren 1963 resp. 1962.

Styrelsen har gottskrivit AB Ermis Pensionsstiftelse (äldre stiftelsen) och AB Ermis Pensionsstiftelse för kompletterande pensionsförmåner åt tjänstemän (PRI-stiftelse) 6 procents ränta, 98 325 kronor resp. 50 328 kronor samt överfört 143 948 kronor från den äldre stiftelsen till PRI-stiftelsen, varefter PRI-stiftelsen uppgår till föreskrivet belopp.

så att företaget kan få största möjliga andel av denna marknad. Ermis nya mätare, den s. k. maximalmätaren, har sålts bra och man förutser en fortsatt gynnsam utveckling för denna mätare under innevarande år. Framgången för maximalmätaren är ett gott bevis på att mätaren är bra och att företaget kan göra goda mätare.

Av stor betydelse för den fortsatta utvecklingen är också att Malmö Elverk har beställt hela sitt årsbehov för år 1965 från Ermi samt Sydskraft en stor del av sitt behov för samma år. Beställningarna är betydelsefulla ur prestigesympunkt och stärker företagets positioner på marknaden.

Verksamheten under den gångna delen av år 1965 har i stort sett gått efter budget. För år 1965 budgeteras en något högre fakturering än för år 1964. Möjligheterna att förverkliga denna budget kräver dock arbete och påpasslighet vid marknadsföringen. I detta arbete måste dock alla anställda hjälpas åt, ty alla anställda är i viss utsträckning försäljare.

I fråga om elstängseltillverkningen nämnde ing. Aggestam att försäljningen till den svenska marknaden via Slöör förutses fortgå i planerad omfattning.

I fråga om de batteridrivna apparaterna och apparater speciellt avsedda för exportförsäljning ansåg han att försäljningen inte kommer att få den omfattning som tidigare planerades, bl. a. därför att olika myndigheter utfärdat vissa säkerhetsföreskrifter och infört provningstvång.

Dir. Drougge anförde i anslutning till ing. Aggestams redogörelse att Ermis mätare har en förnämlig konstruktion och hög teknisk kvalitet. De är dessutom estetiskt tilltalande, vilket i och för sig är det minst viktiga. Det har dock i vissa fall hänt att mätarna ej fungerat när de kommit fram till kunden. Kunderna har dock varit medvetna om att företaget kunde få vissa svårigheter i och med flyttningen av hela tillverkningen från Stockholm, men tillverkningen har nu varit i gång så pass länge i Karlskrona att kunderna väntar sig en acceptabel kvalitet.

RMI den 25/3 1965

Det konstaterades därvid att frånvaron i Stockholm är ca 5-10 procent högre än vid de båda andra verkstäderna.

Hr Lundén ansåg att den större frånvarofrekvensen i Stockholm beror på längre resor och i allmänhet mera besvärliga och tröttande förhållanden. Han pekade också på den stora personalomsättningen som en bidragande orsak.

Ing. Mörner förmodade att all redovisad sjukfrånvaro inte beror på sjukdom hos den anställde, utan ofta på sjukdom hos barnen eller maken (makan).

Ing. Berg ansåg att arbetskraftsläget i Stockholm är sådant att förmännen ofta inte kan neka tjänstledighet och permission, vilket slår igenom på närvarofrekvensen i Stockholm.

På dir. Skytts fråga hur man skall kunna komma till rätta med den stora frånvarofrekvensen föreslog ing. Mörner att man antingen kunde kontrollera de frånvarande hårdare eller liksom på vissa industrier i England veckovis utbetala en premie till dem som varit närvarande alla arbetstimmar under veckan.

Hr Lundén betonade att han ansåg den stora personalomsättningen som grundorsak. För att minska denna föreslog han ett bättre introduktionsförfarande och större möjligheter för de anställda att flytta till andra i deras tycke lämpligare arbetsuppgifter.

Dir. Skytt föreslog att man skulle undersöka siffermaterialet ännu noggrannare för att se om man den vägen kan få fram den eller de egentliga orsakerna till den höga frånvarofrekvensen.

Rifas bokslut 1964

Kamrer Dufvander kommenterade verkställande direktörens och styrelsens förvaltningsberättelse samt företagets balansräkning och vinst- och förlusträkning. Av förvaltningsberättelsen framgick bl. a. att orderingången under år 1964 varit 33,4 Mkr mot 22,0 Mkr år 1963. Faktureringen uppgick under året till 26,9 Mkr mot 22,4 Mkr året dessförinnan. Leveranser av stora MP-kondensatorer och miniprintkondensatorer har dominerat ökningarna.

Orderbeståndet var vid utgången av 1964 16,4 Mkr mot 10,0 Mkr ett år tidigare.

Inflyttningen i den nya fabriksfastigheten i Kalmar påbörjades under våren 1964. I första hand överflyttades den tillverkning som under en mellanperiod skett i provisoriska lokaler i Kalmar. Under hösten 1964 överflyttades successivt en del av de tillverkningar som tidigare varit förlagda till Stockholm.

Medelantalet anställda arbetare har under 1964 varit 471 och medelantalet övriga anställda i bolagets tjänst 241.

Sammanlagda beloppet av utbetalda löner och ersättningar har uppgått till för styrelse, verkställande direktör och

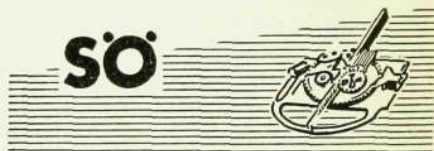
andra företagsledare 365 000 kronor, för arbetare 5 525 000 kronor och för övriga befattningshavare 5 227 000 kronor. Utöver den lön, som utbetalats till arbetare och tjänstemän för direkt arbetad tid, har företaget haft kostnader för ATP, ITP, grupplivförsäkring, sjukvård, sjuk- och olycksfallsförsäkring, övriga sociala ändamål, semesterersättning m. m. uppgående till 26 procent av nämnda lönekostnader.

Den under 1964 fortgående expansionen vid företaget, då främst i Kalmar och Gränna, har medfört stora kostnader.

Under uppbyggnadsskedet har den nyinstallerade produktionsapparaten ej kunnat utnyttjas i den omfattning som skulle varit önskvärd. Som en följd härav och i kombination med den alltmer hårdnande konkurrensen från utländska tillverkare av motsvarande produkter har årets verksamhet resulterat i en smärre förlust. För att i det officiella bokslutet ej redovisa förlust har underskottet täckts genom återföring från LME av tidigare år överförda vinstmedel.

Bland övriga punkter på dagordningen kan speciellt nämnas frågan om hälsokontroll för anställda vid Rifa.

RIF den 25/3 1965



Introduktion av nyanställda och omsättning av arbetskraft diskuterades. Hr Bengtsson anförde att ärendet är gammalt. Det togs upp första gången år 1963 och sedan har det diskuterats bl. a. under kursen »Företagsekonomi lönar sig». Orsaken till hopkopplingen av de nämnda frågeställningarna är att det nog finns ett visst samband. L M Ericsson är kanske inte ensam om den höga personalomsättningen, men det är därför inte motiverat att släppa problemet med detta konstaterande, utan det gäller att göra vad som göras kan för att få ner personalomsättningen. Uppgifter för de anställda som slutar visar att deras förtjänstnivå har varit låg. Detta kan bero på att de nyanställda ej har introducerats ordentligt. Det kan därför tänkas att en uppföljning av introduktionen behövs och för detta ändamål bör kanske en instruktör engageras i stället för uppsättare, eftersom uppsättare ej har tid att instruera dem som de betjänar i erforderlig utsträckning.

Hr Bengtsson anförde även att många anställda inte känner till de sociala förmåner som bolaget erbjuder sina anställda, t. ex. bidrag till läkarvård samt Hjälpfonden. Hr Bengtsson föreslog där-



Dir. Skytt presenterade resultatet från en undersökning som gjorts beträffande närvarofrekvensen för de anställda vid Rifa i Stockholm, Kalmar och Gränna.

för att man på samma plats, där man tidigare anslag information om kassation i tillverkningen, skulle sätta upp anslag som informerar om de sociala förmåner som bolaget ger. En bättre kännedom om dessa förmåner skulle kanske bidra till att stärka vi-känslan vid företaget, med de fördelar detta ger.

Hr Bengtsson menade också att företagsledningen borde intensivifiera samarbetet med verkstadsklubben i dessa frågor och ta till vara de praktiska kunskaper som verkstadsklubben förfogar över. Han framhöll dock att verkstadsklubben endast har begränsade resurser för en dylik verksamhet, så därför måste de kostnader som en sådan samverkan för med sig tas ur produktionen. Hr Bengtsson anförde att vid vissa företag handhas hela introduktionen av verkstadsklubben. Vid Söderhamnsfabriken vill man dock inte sträcka sig längre än att man framför önskemål om att få delta i introduktionen. Verkstadsklubben har tagit en del initiativ för att hjälpa till med att anpassa de nyanställda till arbetet och miljön i övrigt. Verkstadsklubben kommer sålunda att införa ett s. k. kontaktsystem med en kontaktman på varje arbetsledningsområde. Denne kontaktman står de övriga arbetarna till tjänst med information om förhandlingsgång osv. Detta system kan vara av värde, emedan anställda ofta känner det lättare att gå till en kamrat och fråga till råds än att vända sig till någon av arbetsledarna. För att effektivisera detta system framförde hr Bengtsson önskemål om att när arbetsledarna introducerat en nyanställd, den nyanställda skulle få komma i kontakt med verkstadsklubbens kontaktman på avdelningen.

Hr Bengtsson framhöll vidare att på HF har frågan om personalavgång diskuterats och att denna diskussion fört fram till en intensivundersökning rörande orsaken till varför anställda arbetare slutar. Den undersökningen påminner om det förslag som verkstadsklubben vid Söderhamnsfabriken framförde i diskussionen under kursen »Företagsekonomi lönar sig». Man framförde där önskemål om att när en arbetare säger upp sig skulle även verkstadsklubben erhålla information om detta. Det skulle vara av stort intresse och värde med information om varför anställda slutar. Många gånger kommer den verkliga orsaken till avgången inte fram, menade hr Bengtsson.

Han pekade i den fortsatta diskussionen på att L M Ericsson i fråga om tekniskt utvecklingsarbete samarbetar med vetenskapliga institutioner utanför företaget. Han frågade om inte L M Ericsson även borde satsa på exempelvis sociologisk forskning. Av PA-rådet genomförda undersökningar framgår att kostnaderna för upplärning och förluster på grund av omsättning av personal är

stora. Det skulle därför vara motiverat att satsa på sociologisk och annan beteendevetenskaplig forskning för att söka klarlägga orsakerna till personalomsättning osv. och därigenom få möjligheter att skära ned onödiga kostnader som orsakas av en alltför hög personalrörlighet.

Hr H Olsson pekade även på att genomförandet av vissa förbättringar på främst vissa verkstadsavdelningar, såsom varmvatten på de mekaniska avdelningarna och platser för matboxar, skulle kunna bidra till att förbättra trivselen på arbetsplatsen och därmed till att minska personalomsättningen.

Disp. Erling anförde i sitt svar inledningsvis att för ca tre år sedan fick uppsättarna vid Söderhamnsfabriken genomgå den s. k. uppsättarkursen, där företagsledningen delgav eleverna sina synpunkter på en del ämnen. I denna kurs ingick även ett personalinstruktionsavsnitt. För att effektivisera utbildningen av nyanställda har Söderhamnsfabriken börjat att arbeta på bandinstruktioner för bl. a. lindningen. Man har goda erfarenheter av de bandade instruktionerna och förväntar sig goda resultat av denna metodik även på de nya arbetsområdena. Man arbetar sålunda även på ett instruktionsband för den mekaniska sidan. I det bandet behandlas bl. a. vissa ekonomifrågor. Avsikten är att de nyanställda skall gå igenom bandet tillsammans med instruktören.

Dir. Mohlin anförde att man önskar höja den pedagogiska skickligheten hos instruktörerna. Problemet är dock svårt då det kan vara besvärligt att samordna praktisk och pedagogisk skicklighet. Söderhamnsfabriken var pionjär i fråga om uppsättarkurser och frågan är om det inte vore motiverat med en ny sådan kurs med stark inriktning på de pedagogiska aspekterna av instruktörernas arbete.

Disp. Erling anförde fortsättningsvis att anslag som informerar om de sociala förmåner som bolaget erbjuder är en idé som skall beaktas, men erfarenheterna visar att anställda som regel mycket sällan läser dylika anslag.

Han nämnde även att man håller på att skriva en instruktion till förmännen om uppläggning av informationen vid introduktion av nyanställda. Det gäller ju att sovra i informationsmaterialet och portionera ut informationen, emedan de nyanställda ofta glömmer den information av olika slag som de har erhållit under sin första arbetsdag, på grund av att de då blir matade med så många nya intryck av skilda slag.

Dir. Mohlin ansåg att personalomsättningen är en fråga som dyker upp vid varje tillfälle som man har högkonjunktur. Den nuvarande personalomsättningen vid exempelvis HF är huvudsakligen beroende av överhettningen på arbets-

marknaden. Det är också karakteristiskt att ungefär hälften av totala antalet anställda är mycket fasta medan den andra hälften svarar för en mycket hög personalomsättning. Det torde därför inte vara så lätt att få bukt med denna personalomsättning. Man bör därför inrikta ansträngningarna på att placera rätt man på rätt plats, ge vederbörlig utbildning och i övrigt tillhandahålla en godtagbar arbetsplats.

Kamrer Skjutare anförde att när nyanställda kommer till Söderhamnsfabriken informeras de om bl. a. bolagets regler för bidrag vid läkarvård. Från denna mera allmänna information inriktas informationen mot en mera instruktiv karaktär. Man lämnar därvid information om bl. a. vad Söderhamnsfabriken tillverkar. Sedan går man vidare mot en ren arbetsinstruktion. Många kommer naturligtvis inte ihåg den muntliga information som ges vid anställningen. Därför skulle det vara värdefullt med en skriftlig broschyr, där den nyanställda kan läsa och påminna sig de olika uppgifter han eller hon erhållit.

Bland övriga punkter på dagordningen märktes bl. a. datamaskinens inverkan på planeringssystemet. Chefen för databehandlingsfrågorna vid HF, magister Hansen, orienterade om den vid HF anskaffade datamaskinens arbetssätt och de ändringar i gällande rutiner av olika slag, som har genomförts eller kommer att genomföras för att man skall erhålla ett system för integrerad databehandling passande datamaskinens arbetssätt.

Sö den 30/3 1965



Dir. Österlund höll ett föredrag under rubriken Samarbete, säljare - konsulent - offertingenjör. Av föredraget framgick bland annat hur stor betydelse samarbetet mellan olika grupper har i dagens försäljningsarbete. De ändrade upphandlingsformerna och de omfattande utredningar, som ofta föregår inköp av tekniska anläggningar, gör att ett stort antal specialister från såväl säljande som köpande sidan engageras i en affär. Detta har gjort att försäljaren vid dagens försäljning är ledare för ett team av specialister. Tidigare kunde han ensam handlägga alla frågor från den första kundkontakten fram till ett affärsavslut. Utvecklingen på tekniksidan och de ökade kundkraven har gjort att försäljaren inte kan vara expert på alla typer av anlägg-

ningar som ingår i en modern kontors- eller fabriksbyggnad.

De ändrade förhållandena och de ökade kostnaderna i försäljningsarbetet har naturligtvis ökat kraven på försäljningsledningen, som alltid måste försöka finna de mest lämpliga personalkombinationerna för varje typ av affär.

Vid statliga upphandlingar blir i dag exempelvis insatserna av konsulter och offertingenjörer större än tidigare.

Specialförsäljarna, som arbetar oberoende av distriktgränser, måste alltid tänka på att informera personalen inom det distrikt han besöker.

På grund av att många personer kan vara engagerade i genomförandet av en affär är också den interna informationen en viktig del av försäljningsarbetet.

Dir. Österlund slutade med att tala om samarbetet, som på FÖB alltid har varit mycket bra men kan bli bättre. Alla som arbetar med försäljning måste ständigt vara på sin vakt och bevaka att inga komplikationer uppstår i försäljningsarbetet, för då kan en affär lätt gå till konkurrenterna i stället för till LME.

FÖB den 10/2 1965

## Förslagsverksamheten

Ing. Sjöberg anförde att vid senaste sammanträdet med förslagskommittén vid Karlskronafabriken behandlades fyra förslag från Ronnebyverkstaden. Tre av förslagen belönades med tillsammans 275 kronor medan ett förslag inte kunde bli föremål för belöning.

Följande förslag belönades:

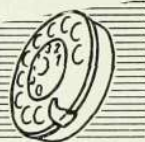
*Hr Torsten Pettersson:* Förslag till upphängningsanordning för reläramar i box för sprutlackering. Belöning 75 kronor.

*Hr Ove Nilsson:* Förslag till bockar för travning av relästativ. Belöning 100 kronor.

*Hr Fredrich Guhl:* Förslag till förrådsfack för signeringssatser. Belöning 100 kronor.

Ry den 24/3 1965

## KA



Disp. Olsson rapporterade att förslagskommittén vid sitt senaste sammanträde behandlade 15 nya förslag, varav fyra från Ronnebyverkstaden och två från Vedebyverkstaden. Samtliga förslag som lämnats in vid Karlskronafabriken belönades och den sammanlagda belöningssumman uppgick till 3 900 kronor. Följande förslagsställare vid Karlskronafabriken och Vedebyverkstaden premierades:

*Hr Stig Olausson, Vedebyverkstaden:* Förslag till minskning av »kasstråd» vid filtbyten vid Aumannugnarna. Belöning 125 kronor.

*Hr Göte Öman:* Förslag till ändring av bromskuts för trådtrissa till Ayrton lindningsmaskin. Belöning 225 kronor.

*Hr Lennart Gustavsson:* Förslag till operationsändring vid stämpling av RCH 14101 och REK 107. Förhandsbelöning 100 kronor.

*Hr Gunnar Persson:* Förslag till fastlåsning av RCM 691 rullpar på transportskena. Belöning 1 000 kronor.

*Hr Rolf Johansson:* Förslag till uppsamlingsanordning för RBT-fjäderämnen vid utklippningsoperation i excenterpress. Belöning 1 500 kronor.

*Hr Filip Svensson:* Förslag till renblåsningsanordning vid borring av 457320 Ericofonstomme. Belöning 75 kronor.

*Hr Gunnar Persson:* Förslag till ändring av avsyningsmetod för RCE 79-80. Belöning 650 kronor.

*Hr Filip Svensson, hr Bengt Andersson:* Förslag till förbättrad arbetsställning vid rullpolering av 410770 centralaxel. Belöning 100 kronor.

*Hr Lars Ivarsson:* Förslag till kon-

## Ng



Ing. Lindström anförde i den lokala dagslägesöversikten att vid Ng/TV fanns sammanträdesdagen 278 arbetare och 19 tjänstemän anställda samt vid Ng/Kh 252 arbetare och 11 tjänstemän. Vid tidigare sammanträdestillfällen har svårigheterna beträffande rekryteringen för Norrköpingsverkstaden understrukits. Svårigheterna hade nu delvis släppt, huvudsakligen på grund av att ett företag i staden kommer att upphöra med sin verksamhet. Det aktuella företaget sysselsätter ca 220 anställda, varav en stor del kvinnor, vilket ju är det som Norrköpingsverkstaden i första hand söker. Rekryteringsläget för dagen var alltså relativt bra på TV-sidan medan det var något sämre på Kh-sidan.

Beträffande produktionsförhållandena anförde ing. Lindström att bokslutet för produktionsåret 1964 utvisar att Ng/TV i stort sett har uppfyllt de krav som ställts och att man för år 1965 har en målsättning som i jämförelse med år 1964 innebär en rätt kraftig produktionsökning.

Ing. Lindström presenterade även en sjukfrånvarostatistik för Norrköpingsverkstaden avseende år 1964. Därav framgick att sjukfrånvaron, sedan moderskapsledigheten borträknats, för Ng/TV uppgick till 8,40 procent och för Ng/Kh till 11,95 procent. Den högre siffran för Kh-delen kan sammanhålla med bl. a. att man på den sidan har relativt sett flera kvinnor anställda.

Vid sammanträdet diskuterades också personalfrågor. Man föreslog bl. a. inrättandet av ett avlöningskontor vid Norrköpingsverkstaden. Frågan om ett lunchrum i anslutning till själva verkstaden aktualiserades också.

Ng den 2/3 1965

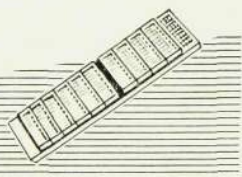
struktionsändring av lödtabb till 436215 anslutningsplint för RND 1101 Stjärnblänkare. Idébelöning 50 kronor.

*Fr. Majken Pettersson:* Förslag till operationsändring vid skalning av fäst-ändar till RCM 15115-116, 16111-112, 18102-103. Belöning 200 kronor.

Föredragningslistan upptog förutom de stående punkterna bl. a. rubrikerna Hur belönas förslagsställarna, Kan företagsnämndsprotokollen göras bättre, Organisationsförändringar inom Karlskronafabriken samt frågan om man kan spåra några resultat av den förut genomförda kassationsdriven.

KA den 23/3 1965

## Ry



Ing. Sjöberg anförde i den lokala dagslägesöversikten att inga nämnvärda förändringar i utleveransläget hade inträffat sedan tiden för föregående nämndsammanträde. Man håller för närvarande en utleveranstakt, som är något lägre än under december månad, vilket bekymrar. För att öka förbindningskapaciteten vid Ronnebyverkstaden har viss kabelsyning överförs till moderbolagets verkstad i Delsbo. Viss kabelsyning har dessutom förlagts till bolagets spanska fabrik. Dessutom har i Olofströmsverkstaden vissa förrådslokaler friställts för förbindningsändamål.

Största bekymret vid Ronnebyverkstaden för närvarande är bristen på arbetskraft. Trots ovan nämnda produktionsläge stiger lagret av färdiga stativ. Det förväntades dock en avtappning av detta lager under tiden fram till midsommar.

Beträffande den tilltänkta utbyggnaden i Olofström nämnde ing. Sjöberg att diskussionerna hade avancerat så pass långt att man nått vissa överenskommelser med Olofströms köpings myndigheter och hade preliminära ritningar för en utbyggnad färdiga. Ett slutligt förslag till utbyggnad skulle troligen föreligga från Olofström i veckan efter sammanträdesveckan.