

# Kontakten



*Ericsson*  
**LM**

LM-ARNAS TIDNING

NR 6 1965

# Nya stadgar för hjälpfonden

## Kontakten

### LM-arnas tidning

Ansvarig utgivare: Hugo Lindberg  
Redaktör: Sigv. Eklund, tel. 2453  
Redaktionssekr.: P-E Lénström,  
tel. 2457

### Redaktionskommitté:

Rolf Fischer, T/Krmk, tel. Tellus 376  
Svenning Göth, Vt 13, tel. HF 2713  
Foike Zandin, Vas, tel. HF 2611  
Einar Österlund, Vt 18, tel. HF 2718

### Lokalredaktörer:

Malte Björklund BA, Hans Hansson, Erga, E Wande., Gröndal, P E Carlsson Kabelverket, Älvsjö, G Falkman, Huddinge, Alf Carlsson, Katrineholm, S Alfredsson, Mölndal, Ivar Rohdin, Söderhamn, G Jacobsson, Visby, A Elmquist, Örebro, G Svansson, Alpha, J Schein, DKB, C G Löfgren, FÖB, P O Nyhult, Rifa, S Hall-s.edt, Ermi, J Wäneland, SER, A Hofström, SIB, L Falk, Alingsås, L Eneroth, SRA,

### Omslagsbilden:

L M Ericsson-koncernens första mästerskap i foto med Söderhamns livaktiga fotoklubb som arrangör har i dagarna avgjorts lik-som HF:s Sommartävling. Resultatet av fotoaktiviteten har blivit en mängd bra bilder av vilka omslagsbilden är en. Den är döpt till Fiskare och den som hållit i kameran är E Arne Andersson, HF, som för övrigt vann första pris i Sommartävlingen. Mera om fototävlingarna på sid 117.

### Ur innehållet:

Sida

|   |     |
|---|-----|
| Miljonorder från flygvapnet . . . . .       | 103 |
| L M Ericsson i utlandet . . . . .           | 104 |
| Glimtar från eldens och isens ö . . . . .   | 106 |
| Ommöblering i Söderhamn . . . . .           | 109 |
| Funderingar kring patent . . . . .          | 112 |
| Utländspremiär för AKD . . . . .            | 113 |
| Omfattande telexorder från Chile . . . . .  | 114 |
| Finska SJ får nytt telefonsystem . . . . .  | 114 |
| Många LM-veteraner avtackade . . . . .      | 116 |
| Fina fotoamatörer på L M Ericsson . . . . . | 117 |
| Julkryssat . . . . .                        | 120 |

Tidningsbilaga medföljer del av upplagan.

Från och med den 1 november 1965 tillämpas nya stadgar för Telefonaktiebolaget L M Ericssons Arbetares hjälpfond. De nya stadgarna har godkänts av såväl bolagets styrelse som L M E:s verkstadsklubbers samorganisation.

Hjälpfonden bildades i samband med bolagets 75-årsjubileum år 1951. Grundkapitalet utgörs av 200 000 kr., som bolagets styrelse anslagit för ändamålet. Med undantag av arbetarna vid L M Ericssons Driftkontroll AB är samtliga arbetare vid koncernens verkstäder och företag i Sverige anslutna till fonden.

Hjälpfonden äger i enlighet med överenskomna riktlinjer disponera över in-flutna pliktmedel, ej avhämtade avlöningar samt s. k. kopparören. Vid företag där plikt ej förekommer och kopparören ej drages uttaxeras ett fast bidrag om fem resp. en krona per arbetare och år. Förekommer två- eller fyra-veckorslön, utjämnad till närmaste tiotal kronor vid utbetalningen, tillfaller räntan på utjämningsbeloppet hjälpfonden.

Enligt de stadgar som var gällande till och med oktober månad i år var hjälpfondens ändamål att lämna bidrag till bolagets arbetare eller till deras familjemedlemmar, då dessa på grund av dödsfall kom i behov av ekonomisk hjälp. Den viktigaste förändringen i de nya stadgarna är att hjälpfondens ändamål utvidgats till att avse bidrag till anslutna arbetare eller till deras familjemedlemmar, då dessa på grund av olycksfall, sjukdom eller dödsfall kommer i behov av ekonomisk hjälp.

Den främsta orsaken till att hjälpfondens ändamål blivit mera omfattande är den vid 1962 års avtalsuppgörelse mellan SAF och LO träffade överenskom-

melsen att arbetsgivarna skulle teckna en tjänstegrupplivförsäkring för anställda arbetare i det för detta ändamål bildade Arbetsmarknadens Försäkringsaktiebolag (AFA). I och med denna försäkrings tillkomst har nämligen behovet av bidrag från hjälpfonden väsentligen kommit att reduceras.

Det har vidare överenskommit att bolagets bidrag till arbetarnas kollektiva sjuk- och olycksfallsförsäkring hos Folksam, 10 kr per arbetare och år, i stället skall tillfalla hjälpfonden, vars inkomster därmed kommer att öka väsentligt.

Koncernens verkstadsklubbar kommer även i fortsättningen i stor utsträckning att ha vissa kollektiva försäkringar hos Folksam. Den vanligaste typen, den s. k. grundförsäkringen, är en kollektiv olycksfallsförsäkring som vid olycksfall inom och utom arbetet ger en ersättning av 150 kr per månad från fjärde dagen i två år framåt. Härtill kommer engångsbelopp om 10 000 kr som invaliditetser-sättning utom arbetet och som ersättning vid fall av polio. Premien är 20 kr per år och medlem, dvs. lika stor som den del av premien för den gamla kollektiva sjuk- och olycksfallsförsäkringen, som erlades av den enskilda medlemmen. Några verkstadsklubbar har också gjort vissa påbyggnader på denna grundförsäkring.

Bidrag från hjälpfonden kan efter ansökan vid behov utgå till anställda arbetare eller deras anhöriga om arbetaren vid dödsfallet eller vid olycks- eller sjukdomsfallet uppnått en sammanhängande anställningstid om minst nio månader. Dock kan bidrag utgå vid kortare anställningstid än nio månader om anställd arbetare drabbas av yrkessjukdom eller olycksfall i arbetet. Bidragets storlek fastställs av hjälpfondsstyrelsen efter förslag av vederbörande lokala hjälpfonds-kommitté. Den bidragssökande skall inlämna sin ansökan till denna kommitté som även tillhandahåller erforderliga ansökningsblanketter.

För bidrag vid dödsfall är reglerna oförändrade, vilket innebär att bidrag vid familjemedlems eller förälders dödsfall i de flesta fall kan utgå med ett belopp varierande mellan 250 och 500 kr. Vid anställd arbetares dödsfall utgår ett bidrag på mellan 1 000 och 2 000 kr. under förutsättning att rättsinnehavaren inte erhåller något bidrag från AFA. Vid dödsfall som drabbar f. d. arbetare eller dennes maka/make finns möjlighet att under vissa omständigheter få bidrag av storleksordningen 400 till 800 kr.

Anställd arbetare kan vid långvarig arbetsoförmåga, som regel efter längre tid

## Organisationsändring

Direktör Carl-Erik Lindeberg avgick med pension vid utgången av november månad och lämnade därmed sin befattning. Han kvarstår emellertid i tjänst tills vidare för att inom Df behandla vissa frågor rörande den spanska marknaden samt för vissa utredningar.

Till direktör Lindebergs efterträdare har utsetts ingenjör Sven Lönnström som i samband därmed utnämns till överingenjör med tjänsteställebeteckningen DfF. Inom Dff handläggs administrativa, organisatoriska och allmänna försäljningsfrågor.

Ingenjör Henry Borgström får inom Dff tjänsteställebeteckningen DffuC och

är ställföreträdare för DfF. Tjänsteställebeteckningarna för DfK, kundtjänst, ändras till Dffk och för Dfh, handboken, till Dffh.

Ingenjör Berndt Thisell, DfaC, har utnämns till överingenjör från den 1 december 1965. Hans tjänstebeteckning ändras i samband därmed till Dfa.

Verkstadschefen vid AB Alpha, ingenjör Östen Nilsson, avgick den 1 oktober. Han efterträddes som verkstadschef av ingenjör Ingemar Persson. Till konstruktionschef har från samma datum utsetts civilingenjör Uno Dahl. Han efterträder tekn. lic. Torsten Svenre. Civilingenjör Bertil Olanders tillträdde den 15 november befattningen som chef för Alphas fabrik i Kristianstad.

# Miljonorder från flygvapnet

Telefonaktiebolaget L M Ericsson har erhållit beställning från det svenska flygvapnet på automatiska testutrustningar att användas bland annat vid kontroll och felsökning på den elektroniska utrustningen i det nya svenska stridsflygplanet 37 Viggen. Projektet förutsätter leveranser av totalt 44 utrustningar under en tioårsperiod för en sammanlagd summa av 44 miljoner kronor. En första delleverans av fyra utrustningar skall ske med början i augusti 1966.

Automatiska testutrustningar av olika slag har sedan ett tiotal år använts i L M Ericssons egen produktion och kontrollverksamhet med synnerligen goda resultat. Dessa erfarenheter har varit av stort värde vid utformningen av L M Ericssons nya testutrustning för automatisk kontroll och felsökning av flygplaneelektronik. Med denna utrustning kommer tusentals mätningar på de olika elektroniska utrustningarna ingående i ett mo-



än sex månader, på grund av sjukdom eller olycksfall få bidrag under högst sex kvartal. Bidrag kan även utgå till täckande av extra kostnader som sjukdomen eller olycksfallet drar med sig och som ej ersätts från annat håll.

Bidrag kan också utgå vid invaliditet på grund av yrkessjukdom eller olycksfall i arbetet. Detta belopp avser att täcka extra kostnader för arbetsprövning, omskolning eller för anskaffande av hjälpmedel för underlättande av daglig livsföring, som den anställde åsamkas genom invaliditet, och som ej ersätts från annat håll. Detta bidrag har formen av övergångshjälp.

Bidrag kan dessutom i vissa fall erhållas ur hjälpfonden för täckande av extra kostnader som anställd arbetare åsamkas genom familjemedlems sjukdom, olycksfall eller invaliditet. I de fall läkarintyg begärs bilagt till ansökan kan bidrag här för utgå med högst fem kr. När den lokala hjälpfondskommittén så begär skall dödsattest eller läkarintyg biläggas ansökan.

Ansökan som inkommer senare än ett år efter dödsfallet eller två år efter sjukskrivningsdagen kan ej upptagas till behandling liksom ej heller sjukdoms- och olycksfall som inträffat före den 1 september 1965.

Närmare upplysningar om bestämmelserna för bidrag ur hjälpfonden lämnas av hjälpfondskommittéerna vid koncernens olika verkstäder eller av respektive verkstadsklubbs styrelse.

dernt attack- eller jaktplan att kunna utföras på ett fåtal minuter.

När fordonet med den automatiska testutrustningen (se bilden ovan) kört fram till flygplanet som kanske landat omedelbart dessförinnan, behöver den tekniska personalen endast förvissa sig om att kablarna till flygplanets provningskontakter är rätt anslutna och att testutrustningen programmerats med det för flygplantypen ifråga avsedda mätprogrammet. Detta är inspelat på ett magnetband. Själva mätarbetet och presentationen av resultatet utförs automatiskt av testutrustningen.

Denna har egenskaper liknande en datamaskins. De rätta mätvärdena med sina tillåtna toleranser finns lagrade i utrustningens programband. Testutrustningen skickar ut signaler till de olika elektroniska utrustningarna i flygplanet. De från dessa erhållna svarssignalerna jämförs automatiskt med de på programbandet inskrivna, rätta värdena. Vid otillåten avvikelse eller annat fel ger testutrustningen en exakt uppgift om felets art och plats.

L M Ericssons nya automatiska testutrustning kommer därigenom att på ett värdefullt sätt medverka till att flygplanens tillsynstider mellan olika uppdrag blir så korta som möjligt. För att undvika att en eventuell felaktighet hos själva testutrustningen skall kunna påverka provningsresultatet kontrollerar den dessutom alltid sig själv, bl. a. så snart den upptäckt någon ej tillåten avvikelse hos den kontrollerade utrustningen.

Övergången från ett manuellt till ett automatiserat provningsförfarande medför därför även en minskning av den mänskliga faktorns ogynnsamma inverkan. En ökad sannolikhet kan därför förväntas för att flygplanens alla olika elektroniska utrustningar är i bästa möjliga skick innan planen ånyo startar för nya uppdrag. Den ökade säkerhet detta ger piloterna bör heller inte förbises.

Kopplingsorganen som ansluter mät punkterna till testutrustningens stimuli- och mätkretsar, liksom många av testutrustningens andra kretsar och komponenter, är framtagna i anslutning till L M Ericssons omfattande utvecklingsarbete för framtidens telefonstationer. Detta innebär att de är synnerligen väl utprovade och driftsäkra eftersom miljö- och funktionskraven också på telefonstationsutrustningar är mycket hårda.

Den i testutrustningen ingående digitala databehandlingsenheten är också grundad på mångåriga erfarenheter inom bolaget. Redan 1956 började L M Ericsson utveckla en helt elektronisk telefonväxeltyp. En version av denna exporterades och är sedan flera år tillbaka i kontinuerlig drift. För styrning av denna växel utvecklades en komplett datamaskin. Arbetet på detta område har sedan fortsatt och databehandlingsenheten i L M Ericssons automatiska testutrustning har därför kunnat byggas på tekniken i de digitala datamaskiner som styr de elektroniska telefonstationer L M Ericsson nu utvecklar och tillverkar.



Bilden t.v. visar O/Y L M Ericsson AB:s huvudbyggnad i Helsingfors. Överst på vidstående sida den holländska fabriken, Ericsson Telefoon-Maatschappij N.V. i Rijen och nederst på sidan huvudentrén till Ateliers Vaucanson i Paris.

*L M Ericsson-koncernens produktionsresurser både i Sverige och i utlandet har byggts ut kraftigt under de senaste åren för att möta den stora ökningen i beställningsingången och ytterligare utbyggnader är beslutade eller planerade. I en artikel i förra numret av Kontakten beskrevs koncernens utbyggnad i Sverige. Här nedan presenteras våra utländska tillverkande företag och aktuella utvidgningar vid dessa.*

## L M Ericsson i utlandet

Dryga 60 procent av L M Ericsson-koncernens försäljning går till köpare utanför Sveriges gränser. Något mer än hälften av den utländska försäljningen går till europeiska länder och resten till länder i övriga världsdelar. I LME:s omfattande utlandsförbindelser ingår 46 dotterbolag och samarbetande bolag i 29 länder. Med samarbetande bolag avses sådana bolag där LME direkt eller indirekt via dotterbolag äger mindre än 50 procent av aktierna. I ytterligare drygt ett 50-tal länder är LME och dess svenska dotterbolag representerade av agenter. LME med dotterbolag sysselsätter mer än 40 000 personer, därav ca 22 000 i Sverige. Av stor betydelse för LME:s verksamhet utomlands, speciellt ur konkurrenssynpunkt, är de tillverkningsföretag som tillhör Ericssongruppen. Gruppen har idag fabriker i Argentina, Australien, Brasilien, Danmark, Finland, Frankrike, Italien, Mexico, Nederländerna, Norge, Spanien och USA.

Koncernens utlandsverksamhet har gamla anor. Fabrikören Lars Magnus Ericsson erhöi sin första exportorder avseende telefonapparater redan 1881, 5 år efter det att han startat firman och 3 år efter det att han tillverkat sin första telefonapparat. Det var Bergens Telefoncompagni som gjorde beställningen, och L M Ericsson lyckades därigenom förvärva en fast ställning i Norge. Inte bara Norge utan även våra övriga nordiska grannländer har därefter utvecklats till några av LME:s mera betydande exportmarknader.

Motivet för den första utlandsfabrikens tillkomst var detsamma som i många fall varit vägledande för senare utlandsetableringar. L M Ericsson hade redan tidigt kommit in på den ryska

marknaden. Kraven från rysk sida på inhemsk industri av olika slag växte emellertid allt starkare. Ericsson, som befäradade att bli förekommen av tyskarna – och farhågor för detta kunde vara skäligen eftersom Siemens och Halske sedan rätt länge hade en telegrafverkstad i Moskva – beslöt att gå de ryska önskemålen till mötes. År 1897 började man med apparattillverkning, huvudsakligen hopsättning och montering av från moderfabriken erhållna detaljer, i en förhyrd verkstad på Wassilij-Ostrow i dåvarande S:t Petersburg (Leningrad). Då dessa lokaler ej var lämpliga för maskindrift och snart visade sig för trånga för den växande tillverkningen inköptes en större tomt på vilken en rymlig och efter dåtida förhållanden modern verkstadsbyggnad uppfördes. År 1900 överflyttades verksamheten dit. Denna fabrik och de senare förvärvade telefonkoncessionerna förstatligades efter revolutionen 1917.

I kretsen av LME:s nordiska dotterbolag som bedriver egen tillverkning är det finska bolaget det som tillhört koncernen längst. »AB L M Ericsson i Finland» med säte i Helsingfors bildades år 1918 som ett dotterbolag till dåvarande Allmänna Telefonaktiebolaget L M Ericsson. Aktierna tecknades dels av moderbolaget och dels av finska intressenter. Firmamamnet ändrades 1936 till O/Y L M Ericsson AB och samma år inköpte LME samtliga aktier som då ägdes av utomstående. År 1941 påbörjades tillverkning av telefonmateriel främst telefonapparater. År 1948 uppfördes på Drumsö utanför Helsingfors en fabriksbyggnad till vilken tillverkningen överflyttades. Fabrikens tillverkningsprogram omfattar idag – förutom telefonapparater – hopsättning av viss telefonmateriel och till-

verkning av viss telesignal- och nätmateriel. Bolaget hade i början av år 1965 ca 500 anställda.

LME:s intressen i A/S Elektrisk Bureau i Oslo daterar sig från år 1928. Bolaget grundades redan 1882. Tillverkningsprogrammet upptar bl. a. telefonapparater, stationsutrustningar och telesignalmateriel. Företagets fabrik i Hisøy nära Arendal kommer successivt att byggas ut. Bolaget har ca 1 500 anställda.

A/S Elektrisk Bureau äger A/S Norsk Kabelfabrik i Drammen. Som framgår av namnet omfattar detta företags tillverkning kabel. Företaget grundades 1913 och har ca 200 anställda i en nyuppförd fabrik.

LME startade år 1929 L M Ericsson A/S i Köpenhamn. Bolagets uppgift skulle bli att på den danska marknaden sälja och installera koncernens produkter, i första hand telefonmateriel. L M Ericsson A/S äger formellt Dansk Signal Industri A/S i Köpenhamn som bildades år 1935. Företaget arbetar inom signalområdet och tillverkar signalutrustningar för främst de danska järnvägarna. Tillverkningen sker än så länge i förhyrda lokaler. Det har nämligen beslutats att en ny fabrik för signalmateriel skall byggas i Köpenhamn och på samma tomt som denna en lagerbyggnad för L M Ericsson A/S' behov. Dansk Signal Industri A/S sysselsätter ca 250 anställda.

LME förvärvade år 1946 via L M Ericsson A/S 49 procent av aktierna i Telefon Fabrik Automatic A/S, Köpenhamn, för att försäkra sig om en inhemsk leverantör av viss telefonmateriel till de danska telefonförvaltningarna. Telefon Fabrik Automatic A/S som har fabriker i Köpenhamns centrum och i förorten Gladsaxe tillverkar huvudsakligen tele-

fonapparater och stationsutrustningar. Fabrikslokalerna i Gladsaxe har successivt byggts ut och den sista utökningen har nyligen tagits i bruk. Bolaget har ca 1 200 anställda.

Bland tillverkande dotterbolag i övriga europeiska länder är *Société des Téléphones Ericsson* i Colombes i Frankrike det äldsta. Företaget bildades år 1911 av moderbolaget och andra intressenter. Från och med 1954 äger LME praktiskt taget samtliga aktier i detta företag. *Société des Téléphones Ericsson* har sin huvudfabrik i Colombes utanför Paris. Antalet anställda uppgår till ca 2 700.

För att tillförsäkra sig ökade produktionsresurser förvärvade *Société des Téléphones Ericsson* under 1956 aktiemajoriteten i *Ateliers Vaucanson* i Paris, med fabriker i Paris och St. Nicolas nära hamnstaden Dieppe. Tillverkningen av telefonapparater koncentrerades kort tid därefter till fabriken i St. Nicolas som senare utvidgats. *Société des Téléphones Ericsson* har ytterligare en fabrik under uppförande i Seint-Maritime inte långt från St. Nicolas. *Ateliers Vaucanson* har ca 800 anställda.

*Ericsson Telefoon-Maatschappij N. V.*, Rijen, Nederländerna, bildades år 1919 med LME som majoritetsintressent. Tillverkningen kom till en början att omfatta huvudsakligen telefonapparater. LME har sedermera övertagit samtliga aktier i bolaget. Den fabrik som förvärvades vid bolagets tillkomst byggdes ut under 1950-talet och samtidigt därmed breddades tillverkningsprogrammet till att omfatta även andra produkter inom koncernens verksamhetsområde. *Ericsson Telefoon-Maatschappij N. V.* sysselsätter ca 600 anställda.

*FATME Soc. per Az.* i Rom bildades år 1919. LME kom att intressera sig för företaget år 1924 i samband med förhandlingar om telefonkoncessionen i »femte zonen». Företaget övergick i LME:s italienska holdingbolag *Setemer Soc. per Az.* ägo år 1930. *FATME* disponerar en ny modern fabrik i Rom. Före-



taget tillverkar olika slag av telefonutrustningar och har ca 2 300 anställda. *Setemer* äger även försäljnings- och installationsbolaget *Sielte Soc. per Az.* med ca 2 500 anställda.

*Cía Española Ericsson S. A.* i Madrid bildades år 1923. På grund av krav från myndigheternas sida anlades en fabrik i Getafe ett par mil utanför Madrid och den har sedermera utökats. Under 1930-talet kom företaget att i betydande utsträckning intressera sig för järnvägssignalmateriel för de spanska järnvägarna. Företaget samarbetar på detta område intimt med *L M Ericsson's Signalaktiebolag* i Stockholm och utför även legoarbeten för moderbolagets räkning. Fabriken i Getafe är nu under ytterligare utbyggnad. *Cía Española Ericsson S. A.* sysselsätter ca 650 anställda.

*Ericsson do Brasil Comércio e Indústria S. A.*, Rio de Janeiro, konstituerades år 1946 genom ombildning av ett år 1928 bildat dotterbolag. LME:s verksamhet i Brasilien är dock av ett betydligt äldre datum då marknaden redan i slutet av 1800-talet bearbetades genom agenter. Företaget har under hand upprättat filialer i landsorten varav det största i São Paulo. Företaget är ett av koncernens största försäljningsbolag. Man beslöt i början av 1950-talet att bygga en fabrik i São José dos Campos (belägen mellan Rio och São Paulo) för att tillmötesgå myndigheternas krav på inhemsk tillverkning. Fabriken blev i sin första utbyggnadsetapp färdig i slutet av 1954 och var närmast avsedd för tillverkning av telefonapparater. Den har sedermera utvidgats och produktionsprogrammet har breddats till att omfatta även tillverkning av stationsmateriel och växlar för privatmarknaden. Företaget sysselsätter ca 900 anställda.

*Industrias Eléctricas de Quilmes S. A.*, Quilmes, Argentina, bildades år 1947. Det är ett kabelverk med fabriker i en förort till Buenos Aires. Företaget hade i början av år 1965 ca 150 anställda.

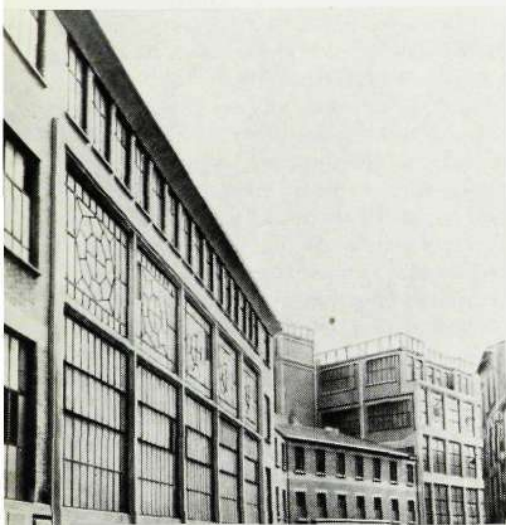
*North Electric Company*, Galion, Ohio, USA med filialfabrik i det närbe-

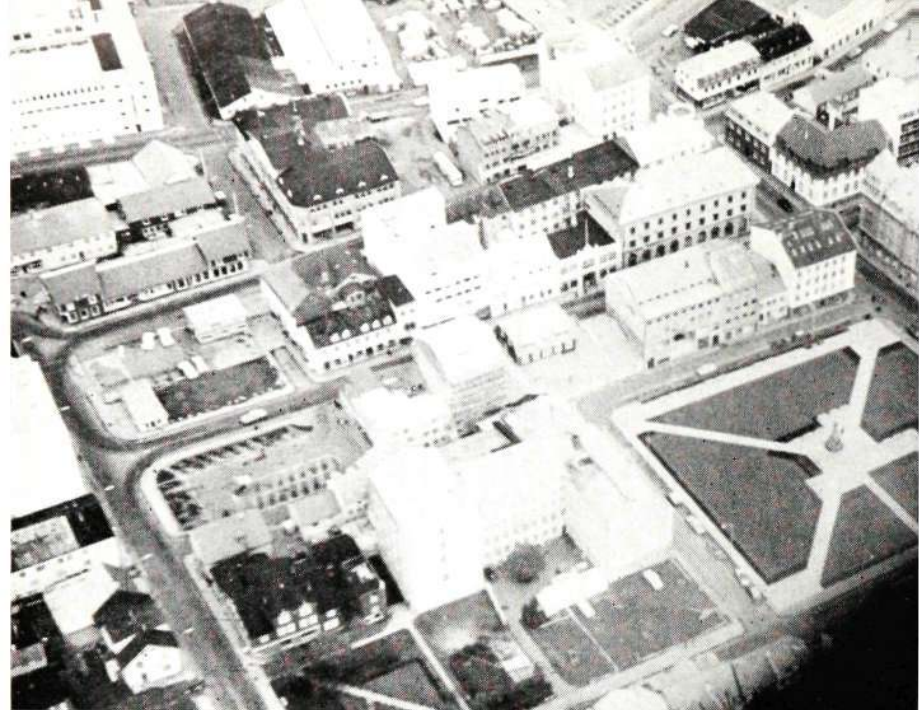
lägna Kenton har anor som kan leda tillbaka till ett företag grundat 1887. År 1951 förvärvade LME ett majoritetsintresse i bolaget. Därigenom förverkligades en mångårig plan att inom den västra hemisfären tillförsäkra koncernen fabriksresurser som i händelse av avspärrning skulle stå till förfogande för tillverkning av den telefonmateriel som behövdes för fullföljande av koncernens betydande åtaganden främst i Sydamerika. Företagets tillverkningsprogram omfattar olika slag av telefon- samt elektronikmateriel, och det sysselsätter ca 2 300 anställda. En utökning av produktionsresurserna i Galion är aktuell.

Som framgår av denna sammanställning har emellertid LME numera företag för tillverkning av telefonmateriel även i andra länder inom den västra hemisfären. År 1954 bildade LME sitt första dotterbolag i Australien. Till en början bevakade bolaget marknaderna i både Australien och Fjärran Östern. År 1961 inköptes aktiemajoriteten i tillverkningsbolaget *L M Ericsson Pty. Ltd.* (namnet erhållet genom namnbyte) med säte och huvudfabrik i Broadmeadows. Företaget har även en tillverkningsenhet i Coburg. Både Broadmeadows och Coburg tillhör Melbournes norra förorter. Huvudfabriken invigdes i slutet av 1963. Där tillverkas stationsmateriel men där sker även bl. a. hopsättning av abonnentväxlar med kodväljare. Företaget sysselsätter ca 1 150 anställda.

LME övertog år 1964 den teleindustri-fabrik i Mexico med vilket vi hade avtal om telefonmaterieltillverkning. Företaget, *Teleindustria S. A.*, Naucalpan, (en förort till Mexico City) håller på att rusta upp fabrikslokalerna och bygga upp tillverkning av stationsutrustning och telefonapparater. Företaget sysselsatte i början av år 1965 ca 400 anställda.

Förutom ovan berörda aktuella utbyggnadsplaner bearbetas dessutom ett flertal projekt beträffande licenstillverkning av koncernmateriel vid olika främmande fabriker i utlandet.





Det centrala Reykjavik. I förgrunden P & T: stora förvaltningsbyggnad.

Mitt hotell hade utsikt över så gott som hela stan, utom de nyaste delarna längre in i viken, där den moderna byggnadsstilen gjort sitt intåg i form av ett par centrumliknande områden med höga punkthus, samt långa prydliga rader med skivhus i 3-4 våningar. Jag fick senare tillfälle att inspektera flera av dessa, då jag medföljde vår montageledare som just då skulle få personalförstärkning och var på jakt efter bostad åt nykomlingarna. Lägenheterna var genomgående av mycket hög standard, bättre än de flesta svenska, och man frapperades särskilt av den frikostiga paneleringen i ädelträ: valnöt, teak eller jakaranda var vanligt till och med i den fasta köksinredningen. Spis, kylskåp och frys var

## Glimtar från eldens och isens ö

Island har på sistone upprepade gånger tilldragit sig världens uppmärksamhet tack vare den kedja av vulkanisk aktivitet som utspelats där under de senaste åren. Här hemma har vi fått se flera TV-program om den sagoomspunna ön med sin karga natur och sällsamma fågelfauna speciellt runt de nu aktuella vulkanöarna och deras äldre syskon, Västmannaöarna.

Sommaren 1965 hade jag turen att i samband med en kurs i telefonstationsteknik för isländska tekniker få bekanta mig med denna unika del av världen.

Reykjavik, den rökiga viken, gjorde skäl för sitt namn, då planet efter en dryg flygres via Köpenhamn och Glasgow gled in mot den i dimma dolda stadens lilla flygfält, bara några minuters promenadväg ifrån stadens centrum. Nästa dag skingrades dock dimmorna, och solen log över den vita och prydliga lilla staden med sina hus av betong och korrugerad plåt. Vädret visade sig sedan i allmänhet vara ganska sympatiskt, visserligen med inslag av regn som dock mest var av kortvarigare skurkaraktär. Tack vare de höga randbergen vid kusten kan vädret ofta variera väldigt på ganska närbelägna platser, och islänningarna är alltid optimistiska: regnar det i Reykjavik, har dom säkert fint väder på sina fjällstugor några mil inåt landet.

Reykjavik ligger på en udde som är relativt plan med någon skålförm mot mitten av stan. I mitten av denna försänkning ligger en liten insjö, Tjörninn, med änder, ejdrar och svanar, omgiven av vackra parkanläggningar med granhäckar och blomrabatter. Skog existerar

ju som bekant inte på Island, och det är med rörande omsorg som Reykjavikborna sköter om sina få inplanterade rönnar och granar, som dock med bästa vilja inte orka växa över 3-4 meters höjd.

De äldre bostadskvarteren liknar vid ytlig betraktelse ett svenskt villasamhälle av 30-talshus, med vita eller beige tvåvåningars hus, ibland till och med röda med vita knutar. Vid närmare betraktande upptäcker man dock att byggnadsmaterialet uteslutande är korrugerad plåt, såväl i tak som väggar, men målat till en förvillande likhet med de svenska trähusen med furulister på väggarna. Allt trä på Island måste ju importeras, och korrugerad plåt har visat sig mera ändamålsenlig och lättare att underhålla.

De större byggnaderna i centrum är av sten och betong, och man hittar såväl 30-talsfunktionalism som nyare glas- och betongkomplex. Husen är för det mesta byggda i 3-4 våningar, och hela staden ger ett luftigt och rent intryck.

Luften i Reykjavik förtjänar ett särskilt omnämnande. Då jag vaknade första morgonen på mitt hotell och öppnade fönstren för den kyliga morgonbris, frapperades jag av dess renhet och klarhet. Reykjavik lär väl vara den enda av världens huvudstäder som totalt har undgått den för stadsbebyggelse annars så oundvikliga luftföroreningen. Trots den relativt höga biltätheten är luften syrerik och fri från avgaser, rentav lantligt frisk. Orsaken är att hela staden uppvärms med vatten från de heta källorna, och någon skorstenströk förekommer överhuvudtaget icke.

standard i varje lägenhet, liksom bidé i badrum, samt ordentligt tilltagna utrymmen för tvättmaskiner och annat. Hel-täckande mattor förekom i så gott som samtliga lägenheter. Hyrorna var dock ganska höga även i jämförelse med nya lägenheter i Stockholm.

Reykjaviks centrum domineras av post-, telegraf- och telefonstyrelsens stora vita byggnad med sina röd-vita radiomaster på taket. Förutom detta hus fyller sig kring det centrala torget domkyrkan, riksdagshuset samt hotell Borg, sedan gammalt mötesplatsen för folk i farten i Reykjavik. Detta har numera fått en allvarlig konkurrent i det nybyggda lyxhotellet Saga, som dock ligger en liten bit utanför centrum på andra sidan Tjörninn. Detta funkispalats i glas och betong i bästa Hiltonstil fullständigt dominerar sin sida av staden, och det i och för sig ganska ståtliga universitetet intill har krympt till ganska oansenliga proportioner, något som mycket förargat de akademiska kretsarna. I ett futilt kompenseringsförsök byggde universitetet sig en ny aula alldeles intill denna arkitektoniska konkurrent, och lyckades därvid att åstadkomma en nog så imponerande skapelse, mest påminnande om en jättstor bälgkamera. Dock lär universitetet därvid ha förtagit sig rätt ordentligt ekonomiskt, och numera strömmar biopubliken in två gånger om kvällen genom jättekamerans fyrkantiga objektiv.

Efterkrigstidens uppsving i Islands ekonomi grundar sig till stor del på de amerikanska kontraktet om militära baser på ön. Detta märks på många sätt, och

Den vulkaniska aktiviteten på Island har här och var orsakat landsänkningar. I dessa söker sig ofta floder fram som framgår av bilden från basalt-  
stoderna vid Tingvalla.

även hotell Sagas historia lär ha haft amerikansk bakgrund, dock med äkta isländsk företagsamhet som drivande kraft. Ägaren uppges ha grundat sin förmögenhet genom svinavel, där han efter ett kontrakt om köksavfall från den amerikanska basen Keflavik med lätthet lär ha utkonkurrerat samtliga kolleger från marknaden. Den traditionella isländska svinfödan utgörs nämligen av avfall från fiskindustrin, vilken lämnar en omisskännlig prägel åt den färdiga produkten från fläskodlarna.

USA-inflytandet inte minst på det kulturella området bekämpas ivrigt av de nationellt vakna islänningarna. Då amerikanerna avsåg att bygga en TV-sändare i Keflavik för att ge underhållning åt sin personal på basen, ålade den isländska regeringen USA-teknikerna på basen att se till att antennernas räckvidd begränsades till själva basområdet. Senare upptäcktes dock att de moderna mottagarna som under tiden utvecklats, till slut ändå kunde infånga de amerikanska sändningarna, och då det snart började växa upp antenner även på de nationellt mest vaknas hustak, var det för sent för regeringen att göra någonting åt saken. Huruvida inmatningen av cowboy- och deckarfilmer i de isländska barnen verkligen gör skada undandrar sig mitt bedömande, men det faktum att man, särskilt med de unga, mycket väl klarar sig på engelska, när ens fornnordiska kunskaper inte räcker till, måste säkert ha en viss grund i denna extra innotning utöver skolans läxor, särskilt då filmerna givetvis saknar översättande texter. Som bekant har ju Island nu slutligen beslutat ta upp konkurrensen med ett eget TV-program, som man hoppas mycket av, då de amerikanska programmen ganska ensidigt bjuder på lättare sorters underhållning.



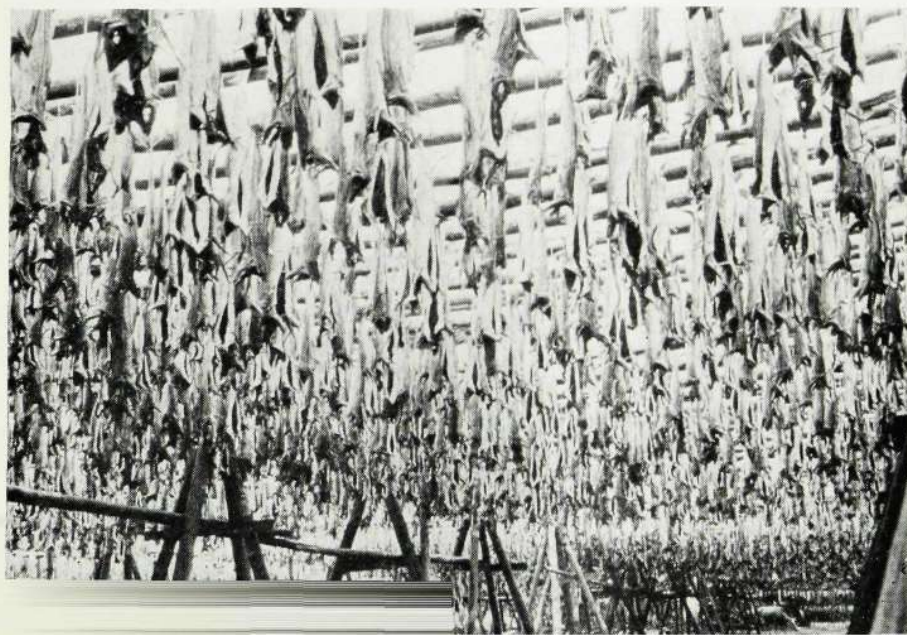
Att det dock är fiskeriet som är landets huvudnäring par preference får man snart nog tydlig vittring om så fort man på sina upptäcktspromenader kommit lite i utkanten av den för stadens ytterområden utmärkande villabebyggelsen. Här tar de stora torsk-torkningsområdena vid, inhägnade med taggråd och fyllda med träställningar från vilka hundratusentals huvudlösa torskkroppar hänger som groteska fladdermöss som prasslar i vinden. Under ställningarna går kor och betar av det mustiga, av fisksafter gödda gräset. Här och där syns andra ställningar där torsk huvuden i stora klasar hänger i snören och mediterar över sin förestående förvandling till fiskmjöl i de närbelägna fabrikerna, från vilkas komposthögar av fiskinälvor moln av förruttelseångor väller. Det luktar pengar, säger min isländske följeslagare.

Färaveln är en annan stor isländsk födkrok. Islänningarnas humana metoder att befria sina får från ullen föreföll mig dock något besynnerliga. Fåren som strövar fritt överallt i landet, får gott om tid på sig att utveckla sin ull. När den har blivit så lång att det fladdrar som

en man omkring dem, driver man ihop fåren och rycker av dem ullen. Den har då blivit så skör vid roten att den lossnar utan att man behöver skära den. Vid den tiden jag var där såg jag många får i sådant yttersta hårväxtstadium då ullen började falla av sig självt, och många får såg ut som veritabla pudel-karikatyrer med lejonman och naken bakända eller tvärtom. Mina isländska vänner förklarade att detta var vinterullen, och den var ingenting att ta vara på, så den fick faktiskt falla av bäst den behagade.

Den isländska fårrasen lär vara speciellt anpassad för uteliv i den karga isländska naturen. När det för en tid sedan gjordes försök att introducera andra raser med högvärdigare ull visade det sig snart att dessa inte klarade sig. De högkultiverade tackorna hade inte samma drift att tillförsäkra släktets fortbestånd och skötte ej tillräckligt om sina lamm. Om ett lamm av islandsfåret fastnar i en klippskrevla blir modern kvar hos lammet ända tills hjälp anländer, även om det skulle dröja veckor, medan den utländska tackan snart lämnar lammet åt sitt öde.

Islänningar är specialister på att tillreda lamm- och fårkött i alla tänkbara former. Det mest förvånande är den fullständiga avsaknaden av den annars så typiska ullsmaken i fårrätterna. Många gånger kan man faktiskt ta miste och svära på att det är kalv som serveras. Andra rätter kan dock lättare identifieras, det gäller väl främst den speciella isländska läckerheten *svid*, bestående av ett halvt, på längden klivet fårhuvud, som genom en speciell preparering fått en svartaktig färg, men där alla anatomiska detaljer såsom ögon, öron, tandkött m. m. sitter kvar, och av kännaren uppskattas. Det fordras dock en tids



Stockfischen torkas på ställningar i hundratusentals och sprider under torktiden en inte enbart angenäm doft.

tillvänjning innan man i likhet med min isländske följeslagare med välbehag vrider bordskniven i öröngången och mum-sar i sig de läckerheter som döljer sig däruti. Maten på restaurangerna är för det mesta riklig och välagad, om ock dyr för den svenska plånboken. Mina kollegers erfarenheter om klena kulinariska förnöjelser kunde jag inte riktigt förstå, förrän räkningen presenterades, så ordentligt »saltad» att man faktiskt kunde känna hur smälökarna skrumpnade. Dricksen 15 procent ökas normalt med 10 procent på bruttot för oms och restaurangpersonalens sjukförsäkringar, samt vissa helger med ytterligare nöjes-skatt.

Utlänningar som kommer till Sverige hör man ofta klaga på det myckna sockrandet i det svenska köket. Man kan då vara säker på att vederbörande aldrig har besökt Island. Tänk er potatismos med socker i stället för salt, eller bruna härliga potatisar stekta i sirap! För min egen del övergick jag snart till att konsekvent beställa kokt, oskalad potatis.

Den isländska filmjölken däremot är en upplevelse i friskhet och angenäm smak. Denna rätt, på isländska kallad *skir*, tillverkas av ystad skummjolk med tillsats av något speciellt syrande ämne, fordom av fårgalla, numera apotekstillverkat. Resultatet blir en tjock, pastös filmjolk, vars smak är så koncentrerad att man brukar äta den med gräddmjolk och socker, såsom vi äter gröt härhemma. Denna rätt är så populär att man tryggt kan säga att varje islänning äter den minst en, kanske två gånger om dagen, till frukost eller lunch.

Efter denna analys av det isländska köket kan det vara skäl att nämna något även om dryckessederna i landet. Riksdagen och regeringen har kringgärdat dessa med en del även ur svensk synpunkt kuriösa lagar och förordningar. Man instämmer gärna med den bereste danske telefonteknikern som genmålde att han betraktade de isländska ölbryggarna såsom unika i världen i konsten att brygga ett öl som är tunnare än vatten. Därmed dock inget ont sagt om bryggarna. Det förnämliga exportölet »Polar Beer» med isbjörnen på etiketten står fullt i klass med de bästa danska produkterna. Men ack – rusdrycksförordningen tillåter varken försäljning eller servering av detta öl inom landets gränser. Även starksprithanteringen är strängt reglerad, med monopol-försäljning, utskänkningslicenser av olika grader, en allmän s. k. torrläggningdag i veckan o. s. v.

Islänningen i gemen är en gästfri, vänlig, rejäl människa, föga böjd för onödiga sirligheter i de yttre umgängesfor-

merna. Dessa egenskaper i kombination med landets relativt fåtaliga befolkning, ca 190 000, får väl anföras som grund till den trevliga seden att alla kallas vid förnamn, och »du» är det vanliga tilltalsordet även främlingar emellan. Jag blev något förbryllad vid ett telefonsamtal från postgirokontoret i stan, då en obekant damröst spörjde om det var ing. Raid, och därefter helt familjärt upplyste: »Karl, du har en försändelse att hämta här...».

På vardagarna sjuder Reykjavik av liv, biltrafiken är stor och parkeringsplatserna lika svåra att finna som i de övriga nordiska huvudstäderna. Men på söndagsmorgnarna är staden tom och övergiven. De flesta stadsborna tycks ha weekendstugor i inlandet, och örings- och rödingsfiske i de talrika fjällsjöarna och bäckarna är ett populärt fritidsnöje.

Fisken i fjällsjöarna är ganska rikligt. Jag hade tillfälle att få pröva på det själv, då jag en söndag blev inviterad att följa med på en fisketur till en närbelägen sjö där några av mina vänner på förvaltningen hade del i fiskerätten. Vi lyckades spinna upp 5–6 rödingar var på så där en tre–fyra hekto, och jag kände mig nog så nöjd. Mina värdar beklagade dock den dåliga fiskelyckan, skyllde på väder och vind och relaterade fall då en ensam fiskare på en kväll dragit i land över 20 stycken, ingen av dom under 3 hekto. Förmodligen är dock fiskehistorierna lika kryddade på Island som härhemma, så man får väl ta uppgiften med en nypa salt.

Resebroschyrerna brukar nämna att till det behagliga på Island hör den totala frånvaron av besvärande insekter. Den missuppfattningen är det anledning att genast rätta till. På vår fisketur blev vi överfallna av myriader av små flugor och knott, visserligen inte alls bitska som deras norrländska kusiner, men dock ytterst obehagliga. De svärnade överallt; i maten, i tälten, i kläderna, på ansiktet, ja, till och med in i näsa, ögon, öron

och mun försökte de krypa totalt obekymrade om offrets viftningar, stampningar och fnysningar. En nylonstrumpa över huvudet visade sig dock vara ett billigt och effektivt försvarsmiddel.

Förutom sportfiske är ridning på de små isländska vikingahästarna en omtyckt avkoppling för stadsborna. För lantbefolkningen är dessa hästar fortfarande ofta det mest lämpliga kommunikationsmedlet. Där bilar och trampcyklar ej längre kan ta sig fram, där far vikingahästen fram som en virvelvind så lavastenarna yr. Islänningarna har utvecklat en helt egen ridskola, vari ingår sådana gångarter som är okända i den övriga ridande världen. Den lilla hästen behärskar såväl skritt, trav som galopp, men dessutom även passgång och »tölt», ett slags kort trav där endast fram- och bakkdelen av hästen studsar, medan sadeln glider fram som på skenor. På landet möter man ofta ekipagen i vild framfart, den lilla hästen töltande allt vad den är värd, benen bara som en grå skugga, och den långa svansen och manen fladdrande medan den stadiga bonden sitter och »åker» bekvämt tillbaka-lutad i sadeln med tre centimeter aska på cigarillen.

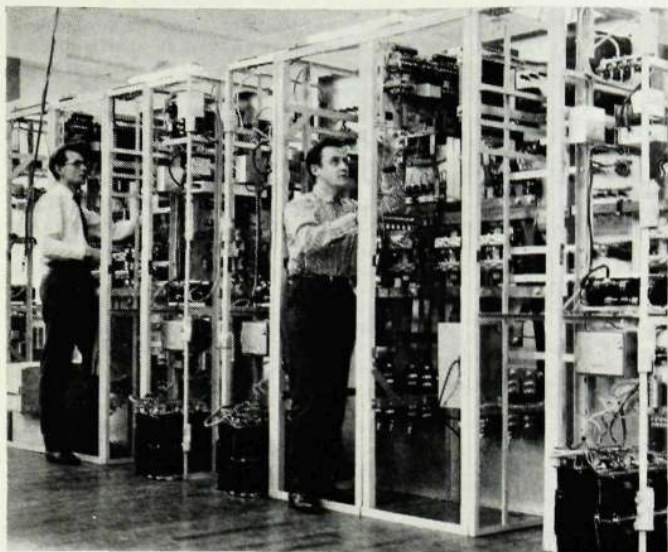
På sommaren går hästarna ute och klarar sig så gott som själva, på vintern ställs de i gemensamma stallar, byggda och underhållna av ridklubbar eller hästagarföreningar. Hästarna får dock ofta vara ute även på vintern, och det kan vara lite si och så med värmen i de av korrugerad plåt byggda stallarna, vilka båda omständigheter bidrar till en kraftig vinterpals. Ponnypälsar eller rättare sagt ponnyskinnsfällar är också en populär turistsouvenir. När ett kryssningsfartyg ligger på redde och turisterna invaderar stan, hänger det fullt med ponnypälsar på turistbutikernas väggar längs gatorna, stora, små, vita, svarta, gula, bruna, kalvfläckiga, gråspräckliga, ja snart sagt i alla upptänkliga hästfärger.

Forts. på sid. 118



I stället för glass läskade man sig på Heklas topp med ispinna kondenserade ur den fuktiga bergsvinden.





Knut Åhlander och Ingmar Lans håller på med montering av instrumenttavlor, s. k. paneler.



Gustav Berglund i färd med impregnering av transformatorer på avdelning 851.

## Ommöblering i Söderhamn

Sedan i våras har på Söderhamnsfabriken kunnat förmärkas en ovanligt livlig aktivitet i de olika arbetslokalerna beroende på omflyttningen från Brommaverkstad. Praktiskt taget alla lokaler har haft kännning av denna flyttning genom omplacering av detaljer, maskiner, verktyg och personal. Från en tidigare typiskt finmekanisk tillverkning har nu allt större detaljer kommit in i tillverkningsbilden, vilket tvingat ledningen för Söderhamnsfabriken att anskaffa en hel del nya specialmaskiner av större format än tidigare.

Det är närmast tillverkningen av instrumenttavlor, i dagligt tal kallade paneler, transformatorer, likriktare och signalmaskiner som är ny för SÖ. Från Brommafabriken har hittills uppflyttats inte mindre än 4 000 olika detaljer och med råmaterialet rör det sig om inte mindre än 5 000 kartotekskort. Rent värdemässigt representerar detta cirka 20 procent av Söderhamnsfabrikens nuvarande produktion.

I oktober 1964 började överflyttningen så smått från Brommafabriken och har sedan pågått under våren och sommaren för att nu i det närmaste vara helt genomförd. Det är för närvarande bara några specialmaskiner som saknas, men de väntas bli installerade inom den närmaste tiden.

Flyttningen har naturligtvis ställt stora krav på arbetsledning och personal när det gäller omtrimning av maskiner och utbildning av ny personal. Det är för övrigt inte bara den nya utan också en hel del av den gamla personalen som fått om-

skolas dels i Söderhamn och dels i Stockholm. Även en del arbetsbefäl har måst omskolas, framför allt när det gäller montering av de elektriska komponenterna samt kontrollen av dessa.

Söderhamnsfabriken har expanderat kraftigt sedan 1948, då man flyttade in i den då 6 400 kvm stora fabriken. Sedan dess fick fabriksytan ökas till 18 000 kvm, d. v. s. nära nog tredubblats. Även personalstyrkan har ökat och man har i dag 1 100 anställda. Till en början bestod tillverkningen av fingerskivor och handinduktorer. Så småningom överfördes denna tillverkning till Karlskrona och i stället fick man hand om 500-väljaren och multipelramar. År 1960 flyttades ytterligare tillverkningar upp från Stockholm. Nu var det nätmateriel och jacklister från HF samt tidstämplor och kalkylstämplor från Gröndalsverkstad. På grund av ökningen i produktionen och uppflyttningar av fler tillverkningsobjekt har man då och då tvingats bygga ut, och det är den senaste utbyggnaden som nu tagits i bruk för montering av den från Brommafabriken uppflyttade tillverkningen.

För att klara den grövre tillverkningen har plåtverkstaden bl. a. fått en ny kantbockningsmaskin med en kapacitet av 225 tons tryck och i dagarna väntar man en radialbormaskin. Ett nytt svets- och sliprum skall också snart tas i bruk. Pressarverkstaden har fått göra stora och genomgripande omdisponeringar av sin maskinpark, vilket också skett på den finmekaniska avdelningen.

Ytbehandlingen är också en av pri-

märsidans avdelningar som fått vidkännas stora förändringar. Bland annat har större ugnar och sprutboxar för lackeringen inmonterats. På monteringsavdelningen har ett nytt rum för impregnering av likriktare uppförts.

Trots de stora omflyttningarna har produktionen måst fortgå med oförminskad takt, ja den har till och med ökat, vilket fört med sig att omändringarna måst ske med minsta möjliga tidsutdräkt. Hittills har dock detta lyckats.

Ett av de stora problemen är annars att anskaffa yrkeskunnig personal både när det gäller primärsidan, – svarvare, svetsare, verktygsarbetare – och sekundärsidan, t. ex. el-utbildad personal för montering och schemaläsningar. Stora ansträngningar har därför måst göras för att utbilda den personal man redan har, vilket hittills lyckats rätt bra genom användande av bl. a. bandspelarmetoden.

Kursverksamheten är också febril i Söderhamn. Under våren och hösten har på initiativ av verkstadsklubben startats s. k. förberedande uppsättarekurser, där personalen trimmats i handverktygens användning, ritningsläsning, mätverktygens användningsområden och handhavande, med både teori och praktik på programmet. Så gott som samtliga verktygsuppsättare samt en del utvald personal har även deltagit i en veckoslutskurs i instruktionsmetodik.

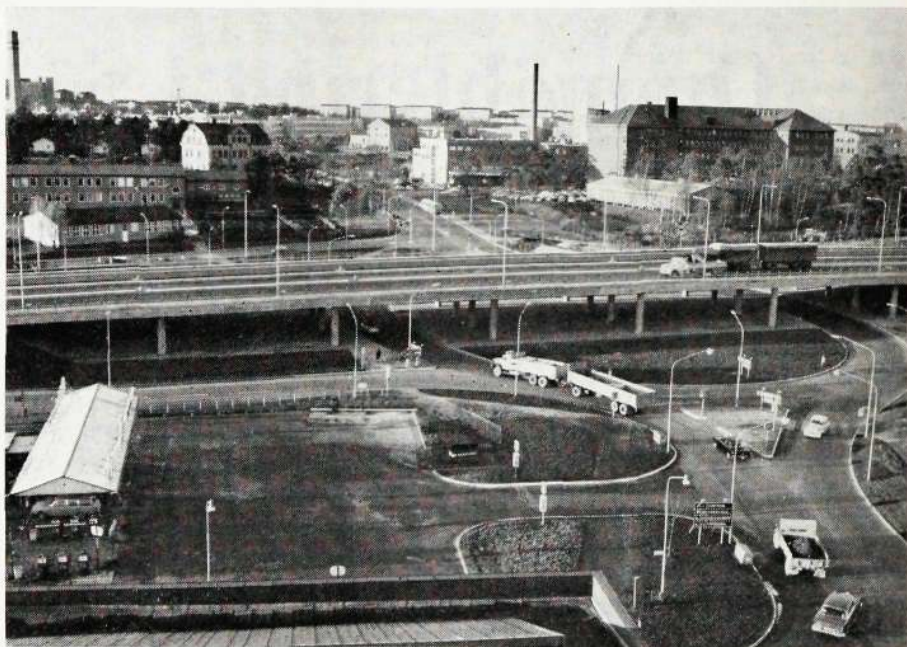
I höst har även startats en kurs i hydraulik och pneumatik i yrkesskolans regi. En hel del av arbetsledarna och planeringspersonalen genomgår också för närvarande en produktionsteknisk kurs.



Av Finlands privata telefonbolag är Tammerfors telefonandelslag ett av de största bolagen. År 1934 installerade bolaget sin första automatiska telefonstation, en AGF-central. Den senaste utökningen av anläggningen invigdes den 27 oktober i år då bolaget tog Finlands första AKF-central i drift. Under hösten har styrelsens medlemmar gjort ett besök på L M Ericsson i Stockholm. På bilden till vänster ses i främre raden fr.v. direktör I Horelli, LMF, ingenjör C-H Ström, Df, överlärare K Raunio samt direktörerna A Sihvonen, M Sulander, L Forsblom och K Onnela i Ergadivisionens tysta rum.

Under hösten blev en ny etapp i Essingeleden klar i och med att korsningen Södertäljevägen—Mikrofonvägen blev planfri. Därmed fick LM-arna det betydligt lättare att ta sig till och från jobben på Tellus och HF. På bilden nedan syns den efterlängtdade bron där Södertäljevägen nu går. I bakgrunden skymtar telefontornet vid HF.

L M Ericssons verksamhetsberättelse för 1964 har hedrats med andra pris vid den årliga bedömning av årsberättelser som anordnas av den amerikanska tidskriften Financial World Magazine. Bedömningen skedde för första gången i en särskild klass för utomamerikanska bolag. Första pris i klassen tilldelades Rank Organization England. Cirka 5000 årsberättelser var med i bedömningen. Prisutdelningen skedde vid en bankett på New York Hilton Hotel, där presidenten vid New York Stock Exchange, G Keith Fruston var huvudtalare. På bilden nedan ses Richard J Anderson, t. v., chefredaktör för Financial World Magazine, gratulera Carl O Lennmalm, direktör vid L M Ericsson, New York, till bolagets pris. L M Ericssons verksamhetsberättelser har tidigare uppmärksammats för sin grafiska formgivning och redovisningstekniska fullständighet och företaget erhöll 1963 den amerikanska tidskriftens »Merit Award».



Vår bolagschef i Columbia, direktör Olaf Gustafson, ursprungligen från Norge, ger sig i kast med det mesta. Ormarna i Columbia är längre än dem i Norge har han funnit ut — egenhändigt som synes.



Svarta Lådans Orden hade i år sin sedvanliga Ordensfest i von der Lindeska Valven. Bland de närvarande märktes professor Torben Laurent och lektor Sigurd Kruse som tillsammans med överingenjör Sven Rohde och tekn. lic. Vilhelm Peterson som hedersborgare dubbades till Kommendörer av Orden. Som installationstalare höll överingenjör Rohde ett minnestal över pionjären inom transmissionstekniken, dr Mauritz Vos. På bilden nedan de fyra kommendörerna, fr. v. S M Rodhe, V Peterson, T Laurent och S Kruse. På den infällda bilden är det professor Laurent som dubbas under överinseende av Ordens ceremonimästare Nils Görän Englund.



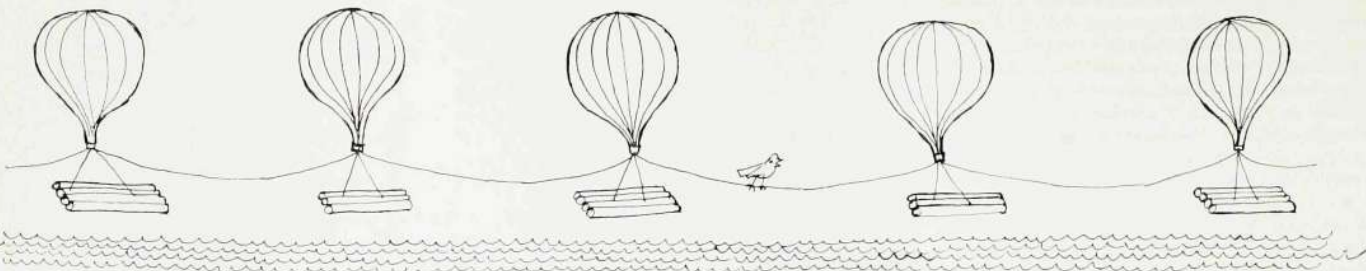
1964 års nobelpristagare i fysik professor Alexander Prochorov från Sovjetunionen besökte Sverige i november och gjorde därvid L M Ericsson den äran. Bland annat besågs utställningen tillsammans med bolagets tekniske direktör Christian Jacobæus (t. h.)



I slutet av november anordnades en familjevisning på HF som blev mycket uppskattad. Cirka 250 LM-are med familjer mötte upp till visningen. Efter rundvandring i verkstäderna och demonstration av Utställningen samlades man i hörsalen där ingenjör Eric Lundqvist höll ett föredrag om LM Ericsson och telefonens utveckling i Stockholm. Dessutom visades den nya PR-filmen 'Fyra Ericofoner'. Deltagarna var mycket nyfikna och de åtta guiderna hade all möda i världen att hinna med att svara på alla frågor och visa allt de nyfikna besökarna ville se. Efter visningen bjöds man på kaffe och tårter i matsalen till glada toner från LM-orkestern. Visningen, som brukar hållas årligen, blev så stor succé att om intresse finns blir det ytterligare familjevisningar även för andra än HF-arna.

Traditionsenligt presenterades årets luciakandidater för HF-arna under luncherna vid månadsskiftet november-december. Både HF:s luciakandidater liksom Stockholms-Tidningens tio rikskandidater visades upp och samlade in pengar till Sveriges handikappade barn genom bössinsamling och försäljning av Lucia-nålar. På bilden nedan är det en av HF:s luciakandidater som bidrar till de 20 skönheters fina insamlingsresultat.





## Funderingar kring patent

Att syssla med patent kan väl inte vara värst inspirerande, är ett påstående som ofta framförs. Åsikten baseras i många fall på de onekligen något torra raderna i *Kontaktens* patentförteckning eller på vad som mer eller mindre galg-humoristiskt skojas om »tokiga» uppfinningar. Men hur är det egentligen? Vi låter ordet gå till chefen för L M Ericssons Patentavdelning, ingenjör Len-nart Sjöo, och låter honom ge några syn-punkter på patentarbetet.

En klar oktobermorgon svängde 71-ans buss just in på Huddingevägen. Jag hade i trängseln nätt och jämt hunnit konstatera att hon i röda kappan satt på sin vanliga plats och sedan fördjupa mig i dagstidningen, förrän jag hörde en avlägsen men välbekant röst utbrista: »Men tjänare, det var längesedan, vad sysslar du egentligen med nu för tiden?»

Efter några trevande repliker var samtalet i full gång mellan två f. d. skol-kamrater och 20 års gångna vedermödor avverkades snabbt. Så småningom kom jag in på mitt nuvarande patentarbete, som jag med entusiasm beskrev i stora drag, varvid jag dock tyckte mig märka en viss skepsis från min åhörarens sida.

Så skildes våra vägar och en stund senare var jag uppe på patentavdelningens kontor i Midsommarkransen. Sedan jag avverkat en del dagligen återkommande rutingörömmål återkom jag i tankarna till morgonens samtal och några frågor dök osökt upp. Vad är det som gör ett arbete roligt och ett annat trä-

kigt? Varför lyckas en del människor med vad de företar sig medan andra kan söka sig fram från arbetsplats till arbetsplats utan att riktigt finna sin melodi? Och hur är det med mina egna och mina medarbetares arbetsuppgifter på patentavdelningen? Är de omväxlande och intressanta och fyllda med mening och ansvar?

På mitt skrivbord låg en hög med nyligen inlämnade patentansökningar på uppfinningar gjorda inom LM-koncernen och juridiskt bearbetade av oss på patentavdelningarna. Jag läste titlarna »Polariseringsmatris», »Manöverkrets», »Förmedlingsstation för telekommunikationsförbindelser», »Förstärkarkoppling», »Anordning vid kabelskåp» o. s. v. och såg framför mig raden av uppfinnare och konstruktörer, Edström, Lapsevskis, Svensson, Fjällbrant, Andersson m. fl. Hur såg de på sin uppgift att föra tekniken framåt och att skapa nya tillverkningsobjekt, nödvändiga för företagets och de anställdas framtid?

Här avbröts jag av en sekreterare som kom in med en hög utlandsansökningar på en uppfinning som bedömts vara så viktig att vi skulle säkerställa företagets äganderätt i 20 länder, d. v. s. strängt taget i hela världen. Vi diskuterade några procedurfrågor i samband med dessa ansökningar – papperskvarten är vidlyftig vid detta slag av arbete och nya problem och synpunkter dyker ofta upp även om gången i stort sett är densamma år efter år – och i och med utsändandet av dessa ansökningar var ett viktigt moment avslutat beträffande uppfinningen. Som alltid inställde sig frågan: Skall detta leda till en försäljningsframgång för företaget eller skall tekniken bryta sig andra vägar och därmed det insatta kapitalet visa sig var en felspekulation?

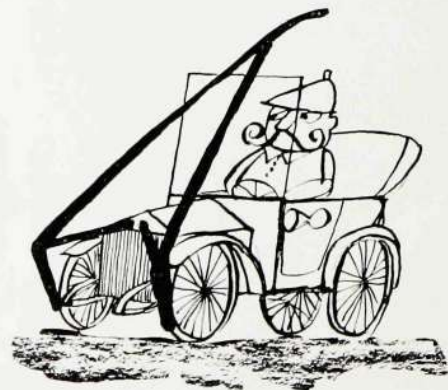
Från vårt patentbibliotek hämtade jag en samling gamla patent och bläddrade förstrött. Återigen slog det mig vad tekniken ändras snabbt och hur lätt det är att dra på munnen åt äldre tiders lösningar,

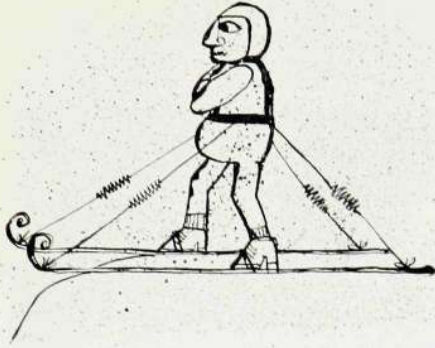
som då de var aktuella väl var lika allvarligt menade som de tekniska lösningar vi nu kommer fram till.

Dammsugaren från 1908, driven av husfars vilsamma gungning då han läste kvällstidningen, var kanske en väsentlig förbättring för sin tid. Och samma år hade tydligen trafikproblemen redan blivit så stora att det erfordrades en speciell skyddsanordning på automobilens framsida, om man får döma av svenska patentet 37480.

I denna veva började förmodligen skidsporten bli populär, ty då konstruerade man anordningar för undvikande av »fall», se till exempel schweiziska patentet 60801 som visar en anordning med fyra stagliknande organ mellan en skidåkarens midja och skidorna. En engelsk uppfinnare berikade tekniken 1938 med en anordning för till exempel ointresserade operabesökare och sammanträdesmedlemmar. Denna anordning omfattar ett stavliknande organ som kan påverkas av en persons ögonlock och, då ögonlocket sluts en längre tid, påverkar en strömkrets för väckning av personen ifråga.

Även inom telekommunikationsområdet började patentansökningarna komma tidigt. Bland många andra var det en engelsman som i telefonins barndom intresserade sig för transatlantiska telefonförbindelser. Hans idé gick ut på att hålla en telefonledning i luften medelst



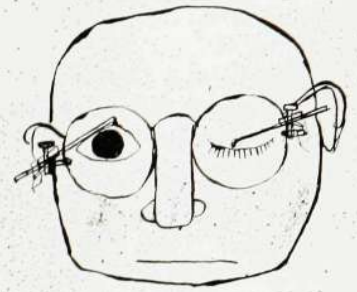


en rad av gasfyllda ballonger. För den händelse att någon av ballongerna skulle börja läcka, försåg han var och en med en liten räddningsflotte på vilken kabeln skulle kunna vila, tills ballongen reparerats. Att den minsta lilla vindpust skulle kunna orsaka avbrott i teleföbindelsen tänkte han inte på.

Jag lämnade ämnet gamla patent och

tänkte vidare. Att det då och då dyker upp förslag om »patentväsendets avskaffande» kan man ju ta med jämnmod, det hör liksom till bilden. Men vad som syns vara viktigare är att den enorma informationskälla som ligger förborgad i den samlade och ordnade patentlitteraturen är helt enastående i sitt slag. Man får inte heller glömma det skydd mot ofrivilligt eller överlagt plagiat som ett patent kan bereda sin ägare, samtidigt som därmed erbjuds en naturlig och saklig förhandlingsgrund mellan olika parter.

Att det arbete som vi tillsammans bedriver på Up är meningsfullt torde vara ställt utom allt tvivel. Ansvaret är stort bland annat därför att frukten av det vi utför idag kanske inte visar sig förrän om flera år då det är för sent att göra korrigeringar. Att arbetet dessutom är omväxlande ligger i själva uppfinnandets natur. Vi får vara med från början och genom den direkta kontakten med uppfin-



nare och konstruktörer känna något av pionjärandan. Denna kontakt skapar respekt för det gamla och nyfikenhet och optimism inför det nya och borgar för intressanta och omväxlande arbetsuppgifter.

## Utlandspremiär för AKD

Den 14 oktober 1965 måste räknas som en bemerkelsedag i avd G/X historia. Då idriftsattes nämligen i Danmark med stor framgång den första stora abonnentväxeln av L M Ericssons nya växeltyp AKD 791 med kodväljare utanför Sverige.

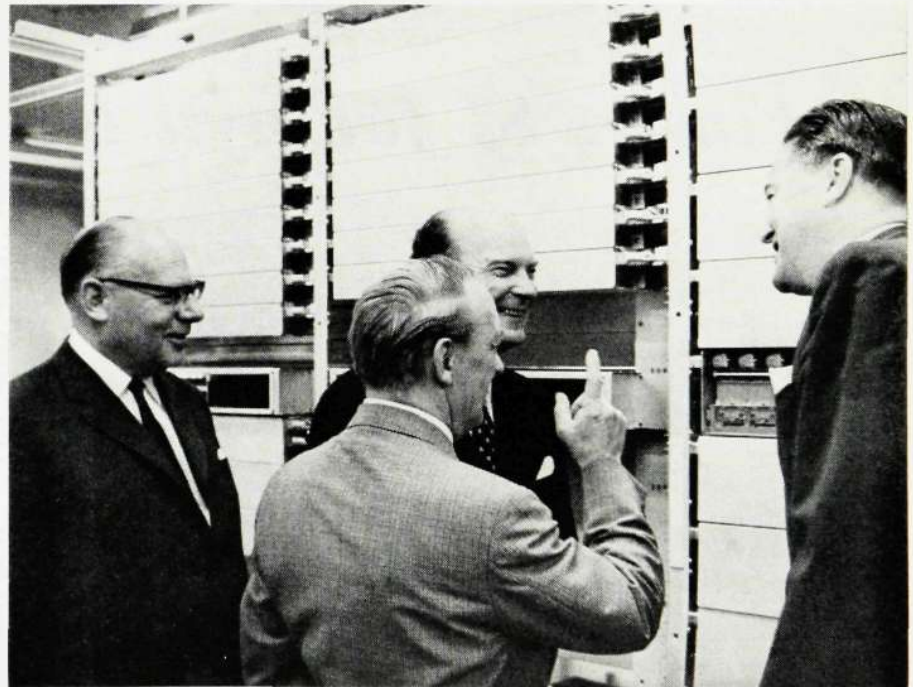
Denna växel har inköpts av KTAS för Tuborg Bryggeriers räkning och är vid sin första utbyggnad utrustad för 600 anknytningar, 40 centralledningar, 30 snörinjer för interna samtal och 3 telefonistplatser.

Efter idriftsättningen inspekterades växeln av Tuborg Bryggeriernas direktör Gunnar Thomsen i närvaro av representanter för KTAS, LMD och LME. Direktör Thomsen uttryckte sin stora tillfredsställelse över växelns goda funktion och att få vara LME:s första kund för deras nyaste växelsystem, som han tillönskade mycket framgång i all världens länder.

Igångsättningen bevistades också av representanter för danska pressen och vi återger nedan Berlinske Aftenavis' med danskt gemyt kryddade kåseri om teleevenemanget hos Tuborgs Bryggerier.

»Tuborg er til megen gavn for svenskerne. For nylig glædede man sig på svenskekysten over, at der blev åbnet adgang til at drikke det såkaldte mellem-øl, det vil sige gode danske ølsorter.

Nu har Tuborg igen glædet Sverige, denne gang ved gennem KTAS - som første private virksomhed i verden - at bestille et hustelefonanlæg efter det epokegørende ny kodevælgersystem, der er



udviklet af L M Ericssons Fabrikker. Telefoncentralen åbnedes i nat, samtidig med at bryggeriet fik nyt centralnummer.

Teknikere kunne fortælle en hel masse om, hvorfor den højt udviklede elektronik i kodevælgersystemet er mere tilfredsstillende end de hidtidige automatcentraler af koordinat-typen. Men til forståelse for menigmand er det bedre at sige, at kodevælgersystemet har færre bevægelige

dele, de er mindre og lettere, slides ikke så hurtigt, at systemet kræver mindre strøm til bedre tale, at det er mere kompakt, og at det kan benyttes ved anskaffelsen af tastaturapparater.»

På bilden ovan från idriftsättningen ses från vänster försäljningschef Otto Siewert, L M Ericsson, direktör Gunnar Thomsen, Tuborgs Bryggerier, ingenjör Gelmark Sörensen, KTAS, och direktör Frants Liisberg, L M Ericsson.

# Omfattande telexorder från Chile

L M Ericsson har tecknat kontrakt med den statliga inköpsmyndigheten i Chile – La Dirección de Aprovechamiento del Estado – om leverans av telexmateriel till den statliga PTT-förvaltningen, El Servicio de Correos y Telégrafos de Chile.

Kontraktet omfattar tretton automatiska terminalcentraler för sammanlagt 660 abonnenter, fyra interurbancentraler för automatisk transitering av telexanrop för huvudstaden Santiago och städerna Valparaiso, Talca och Concepción om sammanlagt 500 linjers kapacitet samt två manuella centraler.

Utrustningen är avsedd för den första utbyggnadsetappen i den planerade automatiseringen av landets telexnät och är också förberedd för kommande trafik med utlandet via radio och kabel. Leveransen väntas vara avslutad under andra halvåret 1967.

Beställningen som har föregåtts av en hård anbudstävlan med deltagande av de



flesta internationella telex tillverkande företag, är den hittills största som L M Ericsson erhållit i Sydamerika.

På bilden ovan från kontraktunderskriftnandet ses från vänster den svenske ambassadören greve Gustav Bonde, nota-

rius publicus Luis Azócar, civilekonom Lars Silfverling, LME, Chiles vicepresident Bernardo Leighton, direktören i den statliga inköpsmyndigheten i Chile Mario Araos och generaldirektören i Chiles PTT-förvaltning Mario Parada.

## *Finnska SJ får nytt telefonsystem*



Finlands interna järnvägstelefonnät genomgår för närvarande en omfattande modernisering. Den största förändringen innebär omläggningen från impulsvals metod till den tekniskt mera fulländade och mångdubbelt snabbare kodvals metoden. I slutet av augusti i år ägde denna omläggning programenligt rum och utan att pågående trafik nämnvärt stördes. Det är nu endast en fjärdedel av det finska bannätet som saknar automatisk telefontrafik.

En ny transitcentral i Helsingfors togs samtidigt i bruk. Den ligger synnerligen

väl skyddad, insprängd i en granitklippa 25 meter under jord. Bergsgrottan tillgodoser utmärkt sådana viktiga krav som dammfri miljö, jämn temperatur och bestämd luftfuktighet. Den underjordiska arbetsplatsen har gjorts så »human» som möjligt. Personalen kan till och med glädja sig åt grönskande krukväxter i de mycket propra och snygga utrymmena.

Helsingforsväxeln är konstruerad enligt system ARD 331 med transitväxel enligt ARM 301. Sammanlagt finns nu 1 200 anknötningar, 58 central- och 60 fjärrledningar. Växeln står med direkta

fjärrledningar i automatisk förbindelse med centraler i Abo, Tammerfors, Uleåborg, Pieksimäki och Kouvola. Från dessa orter kan förbindelsen kopplas vidare till ett stort antal knut- och ändväxlar och selektorledningar. Mellan dessa stationer finns automatiskt verkande omvägstrafik, dvs. samtalet hejdas inte av en blockerad växel utan systemet medger automatiskt val av ledig väg fram till abonnenten.

Inför representanter från Finlands Kommunikationsverk, pressen och L M Ericsson hölls en föreläsning arrangerad av Finska Järnvägsstyrelsen någon vecka efter igångsättandet av det nya telefonsystemet. Järnvägsstyrelsens generaldirektör E Aalto höll hälsningsanförandet i vilket han bland annat redogjorde för den finska järnvägstelefonins utveckling. Diplomingenjör K Toivola, även han från Järnvägsstyrelsen, tackade i ett föredrag L M Ericssons representanter för gott arbete och god samverkan med järnvägens personal.

Bilden ovan visar finska SJ:s telecentral i Helsingfors med världens för närvarande enda tonkod-telefontrafik för järnvägar.

# TRÅDSTUMPAR

LM-TEATERN 20-ÅRSJUBILERAR — DUKTIG MUSIK-

KÄNNARE I SÖDERHAMN — SÅ KAN DET GÅ

Den 4 januari 1966 är det 20 år sedan LM-Teatern samlades till sin första repetition. På programmet stod »Värmlänningarna» och precis ett år senare ägde premiären rum. Eric Nilsson, Vt 17, hade regisserat och LM-orkestern under ledning av Eric Malmberg svarade för musiken.

Den 4 januari 1966 har därför satts som datum för nästa premiär, ett lustspel med sånginslag författat av Henrik Lundblom. Ingen skall dock känna sig ledsen för att författarnamnet verkar obekant. Namnet är nämligen en pseudonym för tre kända herrar på Dagens Nyheter, Alf Henriksson (Henrik), Erik Lundegård (Eld) och Lennart Nyblom (Red Top).

Lustspelets namn är »Fort Christina» och utspelar sig kring år 1650, då drottning Christina regerade inte bara över Sverige utan också den svenska kolonin i Amerika som hette Delaware. Där styr guvenören Printz (Eric Nilsson gör rollen) men råkar i vissa diplomatiska förvecklingar, ur vilka hans hustru (Inez Nilsson) räddar honom genom att åstadkomma vissa romantiska förvecklingar. Huskaplanen (Lars Thor som också regisserat) intar en neutral ställning i det av de röda indianerna (en av dem är Ulla Starck) kringvärvda territoriet.

Genom att ange just dessa rollinnehavare har vi också nämnt dem som varit med alla de tjugo åren. Men LM-Teatern kan också glädjas åt att två roller utförs av debutanter, Britt-Marie Eriksson och Anders Möller. Dessutom spelar Ragnar Eklund holländsk guvernör och Hans Andersson en svensk löjtnant.

Det kommer närmare meddelanden på anslagstavlor, men varför inte redan nu boka den 4 januari för en kväll tillsammans med de jubilerande LM-aktörerna.

\*

En av de anställda vid Söderhamnsfabriken Harald Lundin har tack vare sitt musikaliska kunnande bland många likasinnade blivit uttagen att delta i radions succéprogram Melodi-21. Det började med att han vid en kvalifikations-test i Falun bland tretton delagare lyckades så bra att han ansågs värdig att ställa upp i radioprogrammets direktsändning fredagen den 5 november. Det var för

övrigt inte mindre än 500 personer som testades över hela landet.

När fredagskvällen kom fick Lundin sätta sig i utmanarburen mot föregående veckas segrare. Han lyckades så bra att han vann den omgången och slog ut sin motståndare, varför han i nästa omgång fick sätta sig i segrarburen med en ny motståndare.

Med segrarburen var det dock tydligen som i Owe Törnqvists visa »tjyv och rackartyg med i spelet». Liksom sin förre motståndare lyckades han nämligen inte gå segrande ur den buren. »Det kanske var nerverna som spelade mig ett spratt, säger Lundin, »ty jag borde ha kunnat svara på en del av de frågor jag fick, men så tycker man ju alltid efteråt».

Som belöning för sina insatser fick han i alla fall 300 kronor plus blommor och choklad, så lottlös blev han inte. Och dessutom fick han ju ett angenämt minne för livet.

\*

Signaturen Skepparn är varmt intresserad av LM-arnas fysiska och psykiska välbefinnande. Här kommer ytterligare några rader från hans lyriska penna och med vilka han hoppas bota åtminstone någon.

En kort minut jag jobbet glömmet  
från vardagen jag bort mig drömmet.  
En aftonrodnad sol går ner  
färgprakt utan gräns jag ser.

Djupröd horisont min syn förnimmet,  
de lätta molnens skära skimmer  
mot djupblå himmel ren och klar,  
allt detta nu mej fångslat har.

För var minut en ny nyans  
Var kan man finna en sån glans?  
Jag är så glad jag njuta fått  
ett färgspel utan gräns och mått.

\*

Juletid är guldmedaljtid på L M Ericsson. Och hur det kan gå efter en guldmedaljfest berättar här en av T-veteranerna, 75-åriga Alex Sandberg.

»Det var medaljutdelning i Stadshuset 1963. För mig tioårsjubileum som medaljör. Efter allt gott man inmundigat var man inte alldeles opåverkad när man lämnade festen vid 1-tiden. De som var med då minns säkert vilken tjugig

## Schack

Hägersten mönstrade ett av sina starkaste lag för att ta revansch i höstens 40-mannamatch mot L M Ericssons schackspelare. LME-laget fick också finna sig i en ordentlig utklansning med hela 32,5-7,5.

Vid de tolv första borden hade Hägersten mästarklassspelare och där fick LME bara två poäng genom remi för H Zalitis, S Källgren, H Larsson och A Pettersson. Vid sjuttonde bordet noterade LME sin första vinst genom S Fjordland. Bollmorspelarna S Wengle och R Rygaard nådde remi vid 27:e resp. 29:e borden. P Holmström och H Eriksson från KV kammade hem sammanlagt 1,5 poäng genom »full pott» av den senare. Våra stronga tredjeklassspelare K Rantanen och O de Bachtin överraskade starkt och gav genom sina segrar LME-laget två välbehövliga poäng.

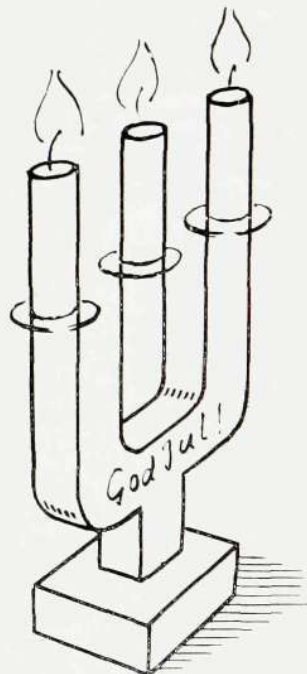
H L

natt det var, så efter något betänkande beslöt jag att promenera hem. För att göra en lång historia kort så hamnade jag på Mariatorget. En svart bil med uniformerad chaufför stod invid trottoaren. Jag tog i dörrhandtaget och sade min adress. Döm om min häpnad när jag fick till svar: »Ni är nog inte mogen för det här åket ännu.»

Kärran var som väl alla förstått vid det här laget en svart polisbil.»

\*

Och så ber vi få presentera ett hobbyarbete som kanske kan ge lite huvudbry. Hur i all världen har konstruktören lyckats få fram en ljusstake med två armar men tre ljus?



I förra numret av Kontakten skrev vi att det inte var ofta vi kunde presentera nya LM-veteraner med 50-årig tjänst i bolaget. Vi ber omedelbart att få ta tillbaka. 1965 är tydligen ett veteranernas år och under hösten har ytterligare tre LM-are införlivats med »50-åringarnas» skara.

Men först ber vi att få gratulera den verkliga åldermannen, ingenjör John Fredrik Lundberg på Kabelverket i Älvsjö, som fyllde 90 år den 31 oktober i år. Ingenjör Lundberg eller »John F» som han vanligen kallas har arbetat med

T. h. 90-årige KV-veteranen John Fredrik Lundberg vid sitt arbetsbord. Nedan till vänster avtackas ingenjör Nils André av direktör Malte Patricks och på bilden nedan till höger är det direktör Arne Mohlin som tackar John Filip Karlsson för lång och trogen tjänst.



## Många LM-veteraner avtackade

kabel i hela sitt liv. Innan han började på KV var han anställd på Siemens kabelverk i dåvarande Petersburg. Efter den ryska revolutionen flyttade han tillbaka till Sverige och började år 1919 på KV. Där svarade han fram till pensionsåldern för kabelkonstruktioner och kontroll av tillverkningen.

Efter uppnådd pensionsålder har John F:s tjänster tagits i anspråk för beräknings- och översättningsarbeten. Han har förutom stor teknisk skicklighet och erfarenhet även goda språkkunskaper och behärskar flera främmande språk. För närvarande håller han på med översättning av artiklar ur ryska facktidsskrifter.

John Filip Karlsson är den yngste av »50-åringarna». Han passerade gränsen den 26 november och fick då under övliga former mottaga bolagets hedersbevisning för långvarig och trogen tjänst.

Han började sin LM-tjänst 1911 som springpojke på dåvarande avd. 10. Efter fem års arbete huvudsakligen som hjälpare på växelbordsmontaget var det dags för den obligatoriska värnplikten och enligt dåvarande bestämmelser måste han sluta sin anställning. Efter värnplik-

ten blev det tre års arbete hos ASEA och Graham Brothers som elektriker innan han 1921 kom tillbaka till LME som apparatförbindare på avd. 10.

Redan året därpå började ett utlands-engagemang för montage av telestationer som skulle räcka i åtta år. Först Rotterdamstationen, så till San Sebastian i Spanien och slutligen till Estland för Tallinstationen. Efter att ha deltagit i Göteborgsstationens montage år 1931 blev han placerad på montering av krafttavlor för telefonstationerna, en sysselsättning som med ett par års avbrott för provinstallation i nybygget i Midsommarkransen, blivit hans huvuduppgift.

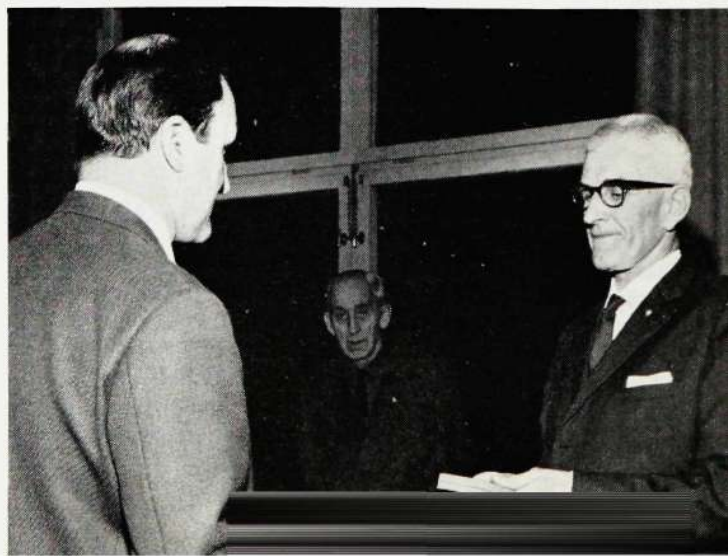
Under sitt andra anställningsår fick han vara med om då LME levererade sin miljonte telefonapparat, vilket bland annat firades med en gratifikation till de anställda. Springpojken Karlsson fick en blank tvåkrona och en likaledes blank enkrona.

Näste man i veteranraden är ingenjör Nils André, X/AjC. Han föddes samtidigt som seklet och som infödd stockholmare började han som 15-åring att praktisera på L M Ericsson. Under sina tekniska studier fortsatte han kontakten med

bolaget och efter avlagd examen var det bara för honom att hoppa in på ritkontoret där han fick manuella stationer på sin lott. Senare kom han till automatafdelningen, var med om att utveckla 500 väljarsystemet och fortsatte med det sedan på ritkontoret. Först med några man till hjälp, så småningom som gruppchef och slutligen blev han sektionsschef på avdelningen för mekaniska konstruktioner.

Sist i raden är ingenjör Gustav Hellström, LMS i Sundsvall. Han började också praktisera under studietiden på mekaniska verkstaden vid Thulegatan. Första LM-året var 1912. Efter några korta uppehåll då han bland annat var anställd på Electroskandia kom han 1935 tillbaka till LME och telesignalavdelningen på Döbelnsgatan, varvid han närmast fick vara med om planerandet av tyfonanläggningar över hela landet åren före krigsutbrottet. 1940 flyttade han till dåvarande FÖB och i slutet av 40-talet bar det iväg till Norrland, där han sedan dess verkat som försäljningsingenjör med stationering i Sundsvall.

Det förtjänar nämnas att han är en andra generationens LM-are. Fadern var nämligen gammal trotjänare vid LME.







## Fina fotoamatörer på LM Ericsson

LM Ericssons första koncernmästerskap i foto, till vilket LME:s fotoklubb i Söderhamn tagit initiativet, har nu avgjorts.

Nu lyckades man inte samla ett särskilt stort deltagarantal. Endast 35 bilder hade insänts till bedömning, vilket måste anses som mycket litet med tanke på antalet goda fotoamatörer inom LME:s led. Bland annat saknades helt deltagande från Huvudfabriken.

Koncernmästare blev Nils Eklund från Alpha i Sundbyberg. Hans bild »Fotbad» – se ovan – med motiv från sydligare nejder bedömdes av juryn från Sundvalls fotoklubb som en tekniskt och innehållsmässigt god bild, vilken stod i en klass över de övriga bilderna. Bilden »Vilopaus» tagen av Erik Karlsson, Visby, bedömdes som näst bästa bild och även den fick mycket goda vitsord. Tredje pris gick till Göte Abrahamsson, Örebro för »5741», ett experiment av tekniskt hög klass, där juryn särskilt velat uppmuntra fotografens försök att åstadkomma något utöver det vanliga. Så följde närmast i prislistan Olof G Nilsson, MÖ, Börje Kjellström, ÖR, och Erik Karlsson, Visby.

I sammanhanget vill den livaktiga LME fotoklubb i Söderhamn tacka de deltagande LM-arna för visat intresse. En förhoppning är givetvis att denna tävling skall återkomma och bli en årlig kraftmätning mellan koncernens fotoalternativa mellan olika koncernföretag, tresserade och att arrangemangen skall

Till nästa år kanske det då också kan bli en färgklass.

Under hösten har också HF:s fotoklubbs Sommartävling avgjorts. Tävlingsen gällde enstaka bild i svartvitt. Det är tydligt att färgintresset helt tagit överhanden bland fotoamatörerna. Till tävlingen hade endast nio bilder insänts av

summa *tre* deltagare. Svagt! Första pris gick nu till E Arne Andersson för bilden Barn – se nedan – som enligt juryn visserligen är något konventionell i sin uppbyggnad men har innehåll och en mycket fast komposition. Andra pris gick till Hans Vesterberg och tredje till Sören Helgesson.



Sedan gammalt är Island beskrivet som en isens och eldens ö, och på kartor från medeltiden dominerar vulkanen Hekla som det mest prominente landmärket, ett rykande och eldsprutande titthål till självaste underjorden, där Djävulen regerar bland rödglödande eldar och svavelångor. Hekla har i historisk tid haft ett tjugotal utbrott, det senaste 1947. Redan före min resa hade jag fångslats av tanken att försöka bestiga denna fantasieggande inkörsport till skärselden, och då jag hade turen att stöta på några likasinnade – montagechefen Torbjörn Johansson och chefsprovaren Sandström – så blev färden verkligen av.

En vacker, solig lördagsmorgon vände vi oss till Færdaskrifstofun Ríkisins – Statens Turistbyrå – för att få sakkunniga råd. Vi blev dock vänligt avrända från att försöka fara till Hekla – berget står mitt i en sand- och stenöken, det finns inga vägar på flera kilometers avstånd, man måste vada över floder som är strida denna årstid, och förresten finns det betydligt vackrare trakter inom bekvämare räckhåll som man kan nå med reguljära busslinjer. Vi envisades dock och fick så småningom fram upplysningar om att en daglig busstur gick fram till den sista gården vid randen av öken. Där kunde man övernatta och starta tidigt på morgonen till fots mot fjället. Bussen tillbaka avgick vid femtiden på eftermiddagen, och det borde gå bra att hinna både bestiga berget och gå tillbaka till bussen.

Vi var dock litet misstänksamma mot den föreslagna uppenbarligen besvärliga och konditionskrävande fotvandringen, och beslöt att hyra en jeep, trots varningar från den vänliga damen på turistbyrån, som förutspådde att öken inte var farbar den här tiden på året. Dock hade hon inga fakta att stödja sina förmodanden på, då intresset för Hekla inte hade varit så stort, tack vare några vulkanforskarens uppgifter om tecken på förestående aktivitet vid Askja, den näst namnkunniga av Islands vulkaner.

Väl utrustade med sov- och matsäckar, kameror och varma kläder startade vi fram på eftermiddagen i vår jeep, och nådde fram till den omtalade ensliga gården utan större äventyrligheter än en halvtimmes körning i den tätaste tänkbara dimma, medan alla spände ögonen för att vi inte skulle köra rakt ut i någon kurva och inte hitta tillbaka till vägen igen.

De isländska vägarna är sannerligen värda ett omnämnande. Permanent beläggning finns än så länge bara på städernas gator, och på vägen mellan Reykjavik och Keflavik. Alla övriga vägar är grusvägar, många av dem direkt uppbyggda av befintligt grus längs vägens sträckning. Vissa sträckor består mer eller mindre bara av bilspår över grusöken, och det kan vara rätt svårt ibland att följa dem, särskilt de glesast trafikerade vägarna inne i landet. Huvudvägarna följer kusten i en cirkel, som dock är avbruten på sydkusten, söder om Vatnajökull, den stora glaciären, där det årligen återkommande smältvattnet format ett 200–300 kilometer brett band av totalt ofarbart moras och sandöken, genomkorsat av hundratals floder och åar som ständigt ändrar sina lopp, vilket helt utesluter möjligheten till permanent vägbygge.

Jeepen är självfallet det mest praktiska färdmedlet, och bilparken utgörs till stor del av terränggående fordon. Särskilt på landsbygden är dessa dominerande.

Näväl, när vi kom fram var allt ordnat för vår övernattnig, då den vänliga damen på turistbyrån under tiden hade ringt till gården och informerat om vår ankomst. Nästa morgon väcktes vi med morgonkaffe vid soluppgången, och efter en del förfrågningar på diverse samordiska blev det klart att vägen fram till berget faktiskt var farbar med jeep. Visserligen fick vi köra över en flod på två ställen, men vadställena var farbara, det hade bonden själv konstaterat veckan innan med sin jeep. Man fick bara ta av fläktrömmen så fläkten inte skulle spruta vatten över tändstiften och köra jämnt och försiktigt, för blev man stående mitt i floden är det inte lätt att komma igång igen utan att gräva ner sig i det lösa gruset.

Vi rullade i väg, ivrigt spanande efter landmärken, som vi skulle orientera efter. Vår nyinköpta karta visade sig vara felaktig på många ställen, då tydligen inga rättelser införts sedan det sista utbrottet 1947–48, då så gott som hela det 1 500 m höga och 3 km långa berget rämnade och spydde ut aska och rök på tre mils höjd, och flödade landskapet med lava som totalt ändrade topografin. Det var dock inte svårt att hitta vägen, då det tydligen hade varit några jeepar ända fram till berget bara några dagar tidigare. Ett par gånger blev vi dock lurade att följa deras spår till ofarbara ställen, och vända igen då de tydligen inte själva varit säkra om sin väg.

Vi tackade försynen och vår lättja som hade fått oss att hyra jeepen, för hade vi följt det ursprungliga rådet att promenera till berget hade vi varit tvungna att ge oss långt innan vi kom fram. Att vada till midjan i +4-gradigt vatten, och dessutom gå runt alla de totalt ogenomfarbara tungor av lavafältet som sträcker sig flera mil ut från bergets fot hade nog inte ens en norrlandsjägare klarat av på en dag. Vid tolvtiden hade vi kommit fram till foten av berget, på ett ställe som verkade framkomligt. Första klättringsetappen, en askslutning forcerades per jeep ända tills alla fyra hjulen grävde sig ner till axlarna i askkan. Då hade vi kommit upp ca 300 meter.

Därpå följde byte till vinterutrustning, och vi började den mödosamma klättringen. Efter aska följde lavastenar, den värsta delen i bestigningen. Lavaberget är i allmänhet så skört och »ruttet», att man inte kan ta fäste i utskjutande stenkanter utan att de lossnar. Vi fick söka sprickor där vi kunde ta oss upp genom att spjarna emot klipp-utspången i stället för att träda på dom. Det lönar sig knappast att söka beskriva den känsla av ensamhet och överklighet som landskapet bjöd, sedd ifrån dessa ansemliga höjder. Under hela vår uppstigning hade vi inte sett ett enda tecken av liv, sedan vi lämnat den grå- och grönfläckiga mossan nere i dalgångarna. Upp på tusen-metersnivån stötte vi på en förtorkad mummie av en havstrut. Detta bisarra djurs val av sista viloplats underströk ytterligare den stämning av Ragnarök som det sterila landskapet väckte med sina ibland groteskt förvridna lavaformationer, stelnade liksom i konvulsioner, offer i en strid mellan gigantiska naturkrafter. Efter att ha klättrat två tredjedelar av bergets höjd kom vi fram till snögränsen. Vinden var bitande kall häruppe, och då och då försämrades sikten av molnbankar som rullade ner över bergstoppen.

Efter att ha kämpat i aska, på lavasten och is i närmare fyra timmar var vi slutligen uppe. Sikten var nu närmast noll, och kylan arktisk. Den starka, fuktiga vinden har format stora säregna iskristaller på alla

utskjutande stenar. Någon krater fanns där inte, alla de kratrar och sprickor som skapades under sista utbrottet täcks nu av kompakta glaciärer.

Kylan tvang oss att snart börja nedstigningen. Denna gick på bara tredjedelen av tiden för uppstigningen. Vi följde våra egna spår tillbaka till jeepen, som sedan fick backas hela vägen ner, då det var för brant att vända den på slutningen utan risk för att den skulle stjalpa. Färden hem gick sedan utan nämnvärda äventyr.

Bland övriga vulkaniska attraktioner på Island är det heta underjordiska vattnet världsbekant. Här finns bl. a. den heta, vattensprutande källan Geysir, vars namn ju blivit ett begrepp, en benämning på alla vattensprutande heta källor. Många samhällen grundar sig på det heta vattnets användning som billig värmekälla, och drivhus fulla av apelsin- och bananträd hör inte till sällsynheter. Dessa samhällen har uppstätt kring varma källor, och vattnet leds i rörsystem ovan jord till drivhusen. Vattnet är ofta starkt svavelsyrehaltigt och fräter hårt på ledningarna. Det läcker ånga från varje ledningsskarv, och det lilla trädgårdssamhället får ofta finna sig i att vara mer eller mindre höljt i dimma.

För uppvärmning av Reykjavik fick förr vattnet ledas flera mil i grova, isolerade ledningar. Med de modernaste svenska bergborrningsmetoderna har man dock numera lyckats få fram hett vatten snart sagt var som helst så snart man kommit över 2 000 meter ner i marken. Detta har förbilligt uppvärmningen med varmt vatten ytterligare, och i dag är alla nya hus anslutna till egna »värmeuttag».

Bergsvattnet används också för vattenlednings-varmvatten dit det förvånande nog ofta leds direkt utan någon värmeväxlare. Det tar en tid att vänja sig vid den såpiga känslan och lukten av lindrigt färska ägg, som orsakas av det i vattnet upplösta svavelvätet.

Slutligen kan nämnas att den gästvänliga isländska naturen såsom en slutkläm på min upplevelserika vistelse behagade krysta fram en ny ö, den så kallade Surtlingen, lillebrodern till den 1963 födda vulkanön Surtsey. Givetvis skulle man ju gå och se den, och de äventyrliga Hekla-bestigarna samlades än en gång till gemensam aktion. Vi hyrde ett sportplan inklusive pilot – sådant är för övrigt relativt billigt, och ofta anlitat av affärsmän och andra – samt flög en tur på en timme över öarna. Men nog talat om detta, de flesta har väl både läst i tidningar och sett TV-reportagen om dessa öars födelse, och har en bra uppfattning om hur det såg ut. Det som inte framgick på TV-rutan var däremot den färgprakt som de uppkastade lava- och pimpstensarterna på Surtsey uppvisar. Svart, grått, blått, rött är de vanligaste slaggfärgerna, dock dominerar den gula svaveln närmast krateröppningen. Det kom fortfarande lite heta rökpustrar ur kratern, och när vi flög nära den fick de kraftiga heta virvlarna planet att kränga hit och dit så att vi hade svårt att rikta in våra kameror.

Island bjuder, som jag erfarit, på en alldeles säregen samling av upplevelser. Något billigt semesterland är det tyvärr inte, men frågan är om det inte är värt priset, om man tröttnat på svenskmyllret på playorna i södern. För den kulturintresserade finns här mycket mera att hämta än vad jag förmått antyda i dessa glimtar från vårt lilla skandinaviska grannland.

Karl-Anton Raid

## In memoriam



Förra verkstadschefen vid L M Ericsson, överingenjör Anders Tobiasson, avled den 23 oktober i år.

Han var född 1888 i Räng i Skåne. Efter examen på Tekniska Högskolan anställdes han 1911 i vårt bolag, som han var trogen till 1950 då han på egen begäran förtidspensionerades.

Anders Tobiasson började på Försäljningsavdelningen, som då var organiserad efter en geografisk uppdelning. Ingenjörerna skötte såväl den direkta kontakten med bolagets representanter som utarbetandet av de rent tekniska projekten, vilka då ej var så avancerade som nu. Försäljningsarbetet krävde då som nu ofta omfattande resor för den direkta kontakten med den utländska köparen. Det förde honom en gång till och med på en veritabel jorden runt-resa.

I ett senare skede anförtroddes han att granska det spanska bolagets rörelse. Han hyste också stort intresse för skapandet av goda kontakter, speciellt med det engelska dotterbolaget och dess representanter. Under sina kommersiellt-tekniska resor fick han en stor erfarenhet av kundernas inställning till LME:s priser och tekniska lösningar och kanske framför allt vikten av att ej ge avkall på en god LME-kvalitet.

Detta kvalitetsmedvetande samt kändedom om vad marknaden fordrade var säkert bidragande orsaker till att han år 1937 överflyttades till »Verkstaden», först som chef för den avdelning som tillverkade bokföringsmaskiner och sedan som chef för kontrollavdelningen. Jag har ett livligt minne av Anders med luppen för ögat granskande och kritiserande någon viss detalj. Den noggrannhet och grundlighet med vilken han alltid gick till verket var typisk för honom. Genom sin egen hobby, silversmidet, samt sitt manuella arbete på sin ägandes gård Videholm vid Höllviken i Skåne, dit han efter pensioneringen drog sig tillbaka, hade han en viss praktisk erfarenhet av vad man kan begära av noggrannhet och finish.

År 1940 blev han verkstadschef. LME

## VI TACKAR

... för födelsedagshyllningar

Sven-Erik Ahlberg, HF/Dpib  
Daniel Bjurstad, HF/Dpt  
Evert Brisenmark, HF/X/Iss  
Ruben Ericson, HF/X/Yfl  
Olaf Gustafsson, CEL  
Oscar Göthlund, T/Te  
Tore Lindström, HF/X/Bst  
John Fredrik Lundberg, KV/Tk  
Tore Lundström, HF/X/Bst  
Sjuxten Moberg, HF/XIC  
Gösta Nilson, TV/pp  
E Pettersson, HF/F 67  
Bertil Wiebe, TVts

... för annan vänlighet

Ann-Marie och Urban Berggren, HF/X/Enf  
Britta Bergqvist, HF/X/Bfar  
Sylvia och Raymond Jansson, HF/X/Kdl  
Viola Lind, HF/Vp  
Agneta och Kjell Sivander, HF/Xd och HF/X/Evi  
Vivan och Göran Svensson, HF/X/KehC

... för vänligt deltagande

vid min makes och vår faders, Runo Mattisson, HF/Bbt, bortgång  
Beth Mattisson, Barnen  
vid min makes och min faders, Carl-Eric Waldenström, HF/X/Ala, bortgång  
Edith och Marie-Louise Waldenström  
vid min makes och min faders, Bernt Ångman, HF/Nai, bortgång  
Barbro och Laijla Ångman

led då ännu av sviterna efter Kreuger-krisen, och fast han var begåvad med en ekonomisk läggning tvingades han nog av omständigheterna att vara mer ekonomisk än han själv kanske ansåg lönsamt.

Verkstäderna skötte han med stor auktoritet och sakkunskap. Han hade dessutom ett gott hjärta som gjorde att han i tysthet kunde rätta en hjälpande hand till den som behövde det. Hans mål var också att i möjligaste mån uppfostra sina medarbetare, inte bara tekniskt utan även karaktärsmissigt. Även i det avseendet var han en god förebild.

Vi kommer att minnas det goda samarbetet, hans vänskap, hans trofasta handslag och hans pliktrohet inför de uppgifter som blev honom anförtrodda och som han löste på ett föredömligt sätt.

Hans Thorelli

## Chefsbyte vid DSI



Direktör Carl Jensen

Direktör Carl Jensen lämnade den 1 oktober 1965 chefskapet för Dansk Signal Industri A/S i Köpenhamn. Styrelsen har till hans efterträdare utsett civilingenjör S H Svensson. Direktör Jensen kommer emellertid även i fortsättningen att stå till förfogande framför allt som rådgivare och projekteringsledare för den nya administrations- och fabriksbyggnaden som skall uppföras för DSI. Likaså kvarstår han i bolagets styrelse.

Direktör Jensen har varit med i Dansk Signal Industri från starten. Han grundade själv firman den 1 oktober 1930 tillsammans med prokuristen P Heilbuth. När den sistnämnde år 1932 drog sig tillbaka fortsatte Jensen ensam rörelsen. Ändamålet med DSI var att etablera en dansk specialfirma inom signalområdet. De första årens tillverkning omfattade i huvudsak sirener, reläer och gatutrafiksignaler. Redan ett år efter starten kom man dock i kontakt med Danska Statsbanorna och denna kontakt ledde sedermera till att man år 1934 etablerade samarbete med L M Ericssons Signalaktiebolag i och för leveranser till bangården i Fredericia. År 1935 ombildades firman med L M Ericssons Signalaktiebolag i Stockholm, L M Ericsson A/S (LMD) och direktör Jensen som aktieinnehavare. Detta bolag har under direktör Jensens mångåriga och insiktsfulla ledning vuxit så att det i dag innefattar koncernens största specialfabrik för signalmateriel.

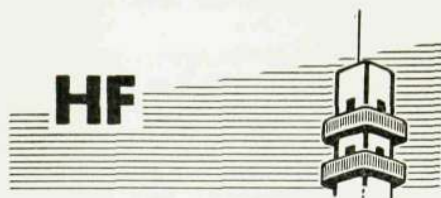
När direktör Jensen nu drar sig tillbaka som ledare för bolaget kan han se tillbaka på en 35-årig gagnarlig verksamhet, varunder han genom sina förnämliga personliga egenskaper skapat sig en stor vänskrets både bland kunder, leverantörer och medarbetare. L M Ericsson har anledning tacka honom för hans insatser genom alla år och tillönskar honom att med obrutna krafter få njuta sitt otium.

Hugo Lindberg





# FRÅN FÖRETAGS NÄMNDERNA



att man fick så få intervjuobjekt i undersökningen, endast 65 på sju månader. Det förefaller emellertid inte vara något att göra åt detta förhållande. Man har försökt att följa upp det hela så noggrant som möjligt. Hr Augustsson pekade på att de önskemål om omplaceringar som anförts är märkbart koncentrerade till reläjusteringen i första hand beroende på den påfrestning som ögonen utsättes för i detta arbete.

Hr Fash anförde att det skulle vara av intresse att i en eventuell framtida fortsatt utredning få ett begrepp om hur anställda med mer yrkesbetonade arbetsuppgifter ser på förhållandena vid verkstaden, exempelvis de anställda på Vt 15 och Vt 27.

Hr Warell höll med hr Augustsson om att undersökningsmaterialet var för litet för att man skulle få en någorlunda säker bild av hur de som slutar ser på förhållandena vid verkstaden. Han anförde därvid bl. a. att personalavgången inte är jämnt fördelad över året och att det därför är av betydelse, när man genomför en sådan här undersökning.

#### Vidareutbildning

Direktör Mohlin anförde att man påbörjat aktivitet i mindre skala för att få fram anställda som genom lämplig vidareutbildning inom verkstaden skall kunna erhålla mera kvalificerade arbetsuppgifter. Det hela har genomförts så att man på verkstadens anslagstavlur har annonserat ut tjänster av mera kvalificerad natur, som man velat besätta. Intresserade har därefter kunnat ta kontakt antingen med arbetsbefälet eller med skyddsinspektören, som håller i denna verksamhet. De arbeten som hittills har annonserats ut på detta sätt har varit en tjänst som fräsare, en tjänst som instruktör för packning, en tjänst som specialarbetare för tillverkning av enklare

pressverktyg, en tjänst som maskinskötare för automatisk förzinkning samt en tjänst som instruktör för ytbehandling.

Hr Fash tog upp frågan om yrkesutbildning och undrade om LME har samma besvär som andra yrkesskolor att rekrytera elever till den mekaniska grenen av yrkesutbildningen.

Direktör Mohlin svarade att LME har haft det lättare än yrkesskolorna inne i staden. Yrkesskolan på Kungsholmen har t. ex. tvingats stänga vissa avdelningar på grund av att man inte haft några sökande till dessa linjer. På LME har man kunnat fylla årskurserna, men möjligheterna att välja ut elever har blivit allt mindre och på de senaste kurserna har man haft svårigheter att få fullt. Det föreligger ett mycket större intresse för exempelvis den elektriska linjen än för den mekaniska. Direktör Mohlin nämnde vidare att en tidigare undersökning visade att ungefär 50 procent av eleverna som genomgått yrkesutbildning vid LME slutade inom en treårsperiod, vilket inte är något bra resultat. Det har visat sig att många av de gamla eleverna slutar i samband med den första militärtjänstgöringen. Många småverkstäder rekryterar också gärna folk som genomgått LME:s yrkesutbildning. Man har diskuterat vilka möjligheter det finns att binda eleverna fastare vid LME och från verkstadsledningens sida är man tacksam för förslag hur denna fråga skall kunna lösas.

Direktör Mohlin anförde även att man övervägt möjligheterna att slopa lärlingsutbildningen. Det är dock kutym att de stora företagen påtar sig en sådan utbildningsverksamhet, och eftersom det måste bli mycket mindre tillgång på utbildat folk på marknaden om man slutar med denna utbildning inom LME, så kommer LME att fortsätta.

Direktör Svensson anförde att basen för rekrytering av elever till yrkesskolorna har minskat. Han nämnde även att ett betänkande rörande yrkesskolornas framtida organisation förväntas inom en snar framtid och han ansåg att detta betänkande eventuellt tillsammans med de olika remissinstansernas utlåtanden kun-

Direktör Mohlin lämnade en slutrapport beträffande den förlängda avskedsintervjuundersökningen vid HF/V. Han nämnde härvid bl. a. att svarsfördelningen tyder på att de som slutat i stort sett är nöjda med arbetslokalerna, introduktionen, instruktionen och med samarbetet med olika kategorier anställda. Det redovisas även en i stort sett positiv inställning till arbetstiden och arbetsuppgifterna. Frågorna beträffande betalningen och bostadsförhållandena har emellertid inte lämnat så positiva svar. Beträffande bostadsfrågan har företagsledningen dock en känsla av att svaren är missvisande, emedan de intervjuade ofta anser att bostadsfrågan är hopplös och att det därför knappast spelar någon roll vad man svarar på de frågor, som behandlar detta problem.

Direktör Mohlin nämnde även att intervjuundersökningen genomförts så att en representant för företagsledningen och en representant för verkstadsklubben var för sig intervjuat dem som tagits ut till avskedsintervjuundersökningen. Den framlagda redovisningen visar den svarsfördelning som företagsledningens representanter erhöi. Differenserna mellan denna svarsfördelning och den som verkstadsklubben redovisar är emellertid så små att företagsledningens svarsfördelning kan sägas redovisa ett gemensamt resultat för undersökningen.

Direktör Mohlin nämnde i diskussionen i anslutning till sin redovisning att man vid SÖ var intresserad av att genomföra samma typ av undersökning. Man har också startat undersökningen där, men med den skillnaden att samtliga de som slutar genomgår en avskedsintervju enligt HF/V:s formulär. Huruvida man vid HF/V kommer att göra dylika avskedsintervjuer generella, har man ännu inte beslutat något om. Den hittills genomförda undersökningen får anses som en förundersökning med detta syfte. Hr Mohlin var personligen intresserad av att man gjorde dessa avskedsintervjuer generella, men han var samtidigt medveten om att intervjuerna utgör en tung arbetsuppgift för ansvarigt arbetsbefäl.

Hr Augustsson ansåg att det var synd

de utgöra ett lämpligt diskussionsämne för företagsnämnden.

Hr Fasth anförde att det är dyrbar utbildning som yrkesskoleeleverna får och att denna utbildning är bortkastad om de slutar inom yrket. Inom ett annat verkstadsföretag har man genom en undersökning kunnat konstatera att ingen av eleverna i vissa årskurser var kvar i yrket efter viss tid. Han ansåg att det var allvarigare om eleverna efter genomgången utbildning helt slutar inom yrket än om de går över till en annan verkstad men stannar inom branschen. En av orsakerna till att eleverna slutar kan vara att de inte har klart för sig vad yrket innebär när de söker in på denna utbildningsväg. Det kan hända att eleverna i vissa fall lockas in på en utbildningsväg som de inte är intresserade av bara på grund av att det i dagens samhälle anses värdefullt med utbildning.

Beträffande läget inom moderbolaget framhöll direktör Patricks vid november-sammanträdet att beställningsingenjören för H-området (telefoniområdet) per den 31/10 1965 låg något under budgeterat värde. Bland större beställningar sedan tiden för föregående nämndsammanträde noterades en order från svenska televerket på fingerskivor och Dialog-apparater samt en order på diverse materiel från Flygförvaltningen. På exportsidan har inkommit större beställningar från bl. a. Mexico, Colombia, Chile och Panama. Redan vid föregående sammanträde påpekades att faktureringen traditionellt brukar släpa efter budgeten under större delen av året för att sedan ta upp sig mot årets slut. Under innevarande år har den faktiska faktureringen dock i det närmaste exakt överensstämmt med budgeterat belopp och fortfarande den sista oktober var överensstämmelsen mycket god. Det ofakturerade beställningsbeståndet har ökat obetydligt sedan tiden för föregående sammanträde.

Antalet anställda arbetare inom moderbolaget förutom Kabelverket i Älvsjö minskade under årets tio första månader med 288 från 8 499 den 31.12.1964 till 8 211 den 21.10.1965. Antalet tjänstemän ökade under samma period med 140 st. från 5 409 till 5 549.

Direktör Mohlin rapporterade att verkstadens förslagskommitté vid sitt senaste sammanträde beslöt att belöningar skulle utgå till 8 förslagsställare, vilka erhöll sammanlagt 1 280 kronor. Hittills under 1965 har förslagskommittén betalat ut 4 605 kronor i belöningar.

Direktör Svensson meddelade att kon-torets förslagskommitté vid sitt sammanträde den 26.11.1965 behandlade 7 förslag, varav 3 belönades med tillsammans 500 kronor. Ett förslag bordlades för ytterligare utredningar, medan 3 förslag inte kunde bli föremål för belöning.

HF den 22/9 och 29/11 1965



Dir. Westling omtalade att KV nu har börjat förberedelserna för produktionen i Hudiksvall, eftersom det föll på SKV:s och KV:s lott att realisera den i det s. k. investeringspaketet gjorda utfästelsen om att koncernen skall investera i Norrland. Hudiksvall valdes som lokaliseringssort av den anledningen att man i framtiden räknar med denna stad som en centralort.

Tillverkningen där uppe skall mycket snart igångsättas i tillfälliga förhyrda lokaler med spinning och tvinning av papperskabel, som därefter fraktas till Älvsjö som halvfabrikat och därmed ersätter de underleveranser, som KV förut erhållit från en kabelfabrik i Norge.

Ing. Modigh redogjorde för utbyggnaden av etapp 3 vid KV, som kommer att bli en byggnad om 50 x 70 m med källare plus två våningar ovan jord. Denna byggnad kommer att sammanbindas med etapp 1 med en envåningsbyggnad om 10 x 60 m. Byggnadsetapp 3 är planerad att inrymma förrådslokaler i källaren, produktionsutrustning för tillverkning av polytenisolerade ledare i botten-våningen samt produktionsutrustning för tillverkning av PV-isolerade ledare i våningen 1 tr.

För närvarande håller man på att installera maskiner i den förhyrda lokalen i Hudiksvall. Utrymmet där är 12 x 43 m och personalen beräknas uppgå till en förman och 20 arbetare.

Den nya fabriken i Hudiksvall började byggas i november på en tomt på 200 000 kvm i ett nytt industriområde i staden. I första utbyggnaden kommer fabriken att få måtten 60 x 200 m i ett plan. Byggnaden beräknas bli inflyttningsklar i början av 1967.

Tillverkningskapaciteten beräknas preliminärt till 18 000 km enkelledare per vecka och två skift av PV-isolerad kabel och tråd. Även de 60 pappersspinnmaskinerna och 15 tvinmaskinerna från den förhyrda lokalen i Hudiksvall skall ställas upp här. I ett entresolplan kommer omklädningsrum och kontor att inrymmas. Antalet anställda inklusive tjänstemän och förman beräknas till 125 å 135.

På en fråga av hr Hellmark svarade dir. Westling att lokaliseringen till Hudiksvall beror av bristen på både arbetskraft och utrymme i Älvsjö tillsammans med en önskan från statsmakterna.

Disp. Eklöv framhöll att produktionen i Älvsjö icke skall minska, men att man genom rationaliseringar beräknar kunna klara produktionen med något färre anställda än för närvarande.

Han omtalade också att avlöningsuträkningen kommer att skötas från KV i Älvsjö, eftersom det är satellitförhållandet, som gör det lönsamt att flytta ut en kabelfabriks tillverkning.

#### Buller – en risk för hörselskador

Hr Hellmark anförde att bullerproblemet är en arbetarskyddsfråga, som ingalunda är ny. Att den tagits upp på nytt hör samman med att man vill nå fler människor med information i frågan och att verkstadsklubben anser att en ny mätning av bullernivån bör göras, eftersom vissa avdelningar vid KV har en relativt hög bullernivå. Problemet bör också uppmärksammas i den nya fabriken i Hudiksvall.

Skyddsing. G Eriksson redogjorde för de bullermätningar, som företogs år 1957 och som resulterade i en rekommendation att anskaffa hörselvädd, vilket nu också finns i alla sjukvårdslådor. Bullernivån vid den företagna undersökningen låg som högst på 92 decibel, medan en nivå på 100–110 decibel anses kunna medföra bestående bullerskador. Som jämförelse nämnde ing. Eriksson att livlig gatutrafik förorsakar ett buller på ca 75 decibel.

Dr Ivert framhöll att bullernivån är störst i linslagningen, varför man införskaffat speciella hörselskydd till dem som arbetar där, med påpekande att risk för bestående hörselskador finnes. I mekaniska verkstaden skall isoleringsmaterial uppsättas i taket. Över huvud taget är bullerproblemet under kontinuerlig bevakning i skyddskommittén.

Han menade också att man kan arbeta de anställda i avsikt att få dem att använda hörselskydd och ingen person vid KV skulle få hörselskador, om de i arbetet använde dylika skydd. Det är dock mycket svårt att få folk att använda skydden, varför ett eventuellt förbud att arbeta utan sådana skulle kunna tas upp till diskussion.

På hr Lindbergs fråga om bullernivån nu kan antas vara högre än 1957, svarade ing. Eriksson att han inte tror att så är fallet, eftersom maskinerna numera förmodligen är något tystare.

Hr Hellmark ifrågasatte detta konstaterande och ansåg att man måste avvakta en kommande undersökning av bullernivån. Han menade också att om vissa arbetsuppgifter utan tvekan kan ge upphov till hörselskador, så bör hörselskydd göras obligatoriska. Han föreslog även mera propaganda för användandet av hörselskydd.

Övering. N Eriksson ansåg att det också är viktigt att skydda ögonen på utsatta platser och han rekommenderade användandet av de skyddsglasögon, som anskaffats härför.

Hr Hellmark menade att där uppenbara risker för synskador föreligger, bör skyddsglas vara obligatoriska.

Hr Lindkvist föreslog att glasögonen borde förses med en kedja, så att dessa förblir hängande runt om halsen när man tar av dem, för att de på så sätt alltid skall finnas till hands.

#### Information om Kabelverkets utveckling

Övering. N Eriksson anförde att både produktion och metoder har förändrats åtskilligt under de senaste 20 åren, men att ändock mycket av det gamla kvarstår och att det är svårt att överblicka någon längre tidrymd framåt.

Betr. nätkabel framhöll han att all klen sådan kabel i framtiden säkert kommer att bli plastisolerad, medan de grövre dimensionerna fortfarande kommer att vara pappersisolerade.

Materialfrågorna är av stor betydelse både för kablarnas egenskaper och på den tillverkningstekniska sidan. Man räknar nämligen med högre hastigheter i maskinerna, vilket gör att nya polyetener kommer in i bilden. Man försöker också använda polyeten med högre hårdhet för att på så sätt få en mekaniskt motståndskraftigare tråd. Den cellulära plasten har ännu väsentliga nackdelar men också fördelar, som gör att den kanske med tiden kan slå ut papperskabeln.

Övering. Eriksson nämnde vidare att man hittills alltid haft bly som mantelmaterial. Detta medför många nackdelar och blyet har fått konkurrens av andra metaller, såsom aluminium och stål samt plastmantlar med en tunn metallfolie, som ger fuktskydd.

KV har övervägt denna situation och funnit att man bör stanna för polyeten med tunn aluminiumfolie på insidan. Experiment med detta har nämligen givit lovande resultat och Televerket har t. o. m. gjort läggningsförsök.

Beträffande stationskabeln är nog inga större förändringar att vänta. Färgschemat kan dock komma att ändras och eventuellt kan bandning av papper komma att införas.

Nylonisolerad tråd kan komma att öka i omfattning på PVC-isolerad tråds bekostnad. Beträffande telefonsnörena nämnde han att man försöker göra dessa mjukare och lättare med hänsyn till de nya telefonapparaterna.

Kamrer Carlsson redogjorde för KV:s ekonomiska utveckling åren 1950–1964. Värdena för år 1950 har satts lika med 100 och tjänar som utgångspunkt för en jämförelse av utvecklingen.

Leveranserna i kronor uppgick år 1964 till 362 mot 100 år 1950. Produktionen av km enkelledare har ökat med ca 405 procent sedan 1950, medan antalet arbetare under denna tid ökat med i runda tal 30 procent. Arbetarlönerna har ökat med 250 procent till ca 8,5 Mkr år 1964. Timlönen var år 1950 2: 80 kr., år 1964 7: 88 kr. I dessa siffror är dock icke de indirekta sociala löneförmånerna med-

räknade. Konsumentprisindex har ökat med 79 procent under den här angivna tiden och anläggningstillgångarna per arbetare med ca 207 procent till omkring 200 000 kronor per arbetare. Det totala brandförsäkringsvärdet är för närvarande ca 100 Mkr.

Disp. Eklöv framhöll att tillverkningen sedan 1950 i hög grad förskjutits mot klenare dimensioner, vilket kan sägas vara en gynnsam utveckling, då den klenare tråden har ett större förädlingsvärde.

KV den 28/9 1965



Disp. Gustafsson framhöll att Vy sammanträdesdagen hade 315 kvinnliga och 325 manliga arbetare samt 8 kvinnliga och 27 manliga tjänstemän.

Rekryteringen hade gått relativt trögt under perioden den 20.8–20.9, men förhållandet tycktes ha blivit bättre under slutet av september. Framförallt fordrades mera folk för reläjustering och förbindning.

På tillverkningssidan låg man i stort sett jämsides med budgeten med en produktion av ca 2 500 reläsatser per period. Provrumskapaciteten ökade dock fortfarande mer än kapaciteten på förbindningssidan. Det var därför angeläget att öka den egna förbindningskapaciteten.

Betr. byggnadsverksamheten nämnde disp. Gustafsson att tillbyggnaden på norra sidan beräknas vara klar för inflyttning den 1 april nästa år. Södra utbyggnaden påbörjades i augusti och skall enligt planerna vara färdig samtidigt med det andra bygget. I den stora utbyggnaden på norra sidan skall man placera så många »lines» som möjligt. Där skall även installeras fem stycken s. k. robotprovare för förbindningsprovning på vanliga reläsatser. Genom detta arrangemang beräknas provningen bli förbilligad genom ökad produktivitet samtidigt som kvaliteten bör bli bättre.

Man avser också att iordningställa flera band för reläjustering. RAG- och RAH-reläsatser avser man också att lägga över på bandtillverkning.

Disp. Gustafsson omtalade också att man på HF håller på med försök med automatiserad förbindning av reläsatser. Förbindningen blir härvid visserligen fulare men också billigare och med bättre och jämnare kvalitet. En dylik förbindningsautomat kommer att installeras vid Vy, eftersom Televerket nu har godkänt metoden.

Vy den 30/9 1965

# RMI



Övering. Aggestam framhöll att Ermis ordergång efter semestern varit sämre än under våren och försommaren, då man hade en ovanligt stor beställningsgång på grund av ryktena om den förestående höjningen av omsättningskatten. Det visade sig dock, att omsättningskatten i stället sjönk från 6,4 till 5,8 procent.

För närvarande säljes mest 3-fasmätare och det kan i vissa fall vara svårt att tillgodose kunderna med så korta leveranstider som de önskar. Vidare tycks Ermi ha återerövat kundernas förtroende, även om man fortfarande får in vissa anmärkningar som rör små detaljer. Detta innebär dock inte att Ermi får slappna av i ansträngningarna att framställa så goda produkter som möjligt.

Den svenska marknaden bearbetas intensivt och man har för den skull genomfört flera visningar av fabriken, vilket visat sig vara försäljningsfrämjande.

Exportmarknaden är relativt trög och med låga priser för närvarande. Ermi har dock fått en order från Sydamerika på ett ganska stort antal mätare.

Beträffande elstängsel nämnde övering. Aggestam att man under innevarande år sålt ungefär lika mycket som planerats och att försäljningen torde bli av samma storleksordning nästa år.

#### Prognos för 1966–1967

Dir. Drougge anförde att man gjort en analys av den svenska marknaden för elmätare och funnit att det föreligger ett ökat behov från förut uppskattade 165 000 mätare per år till ca 180 000 per år i stället. Det ökade behovet beror främst på ökad byggnation av olika slag (lägenheter och fritidsbebyggelse) samt ökad skrotning av gamla mätare.

Ermi har nu också övervunnit de främsta problemen i samband med starten av fabriken i Karlskrona och man har dessutom vissa förhoppningar om att kunna avsätta en del mätare på exportmarknaderna.

Under åren 1960–1964 har Ermi tillverkat mellan 90 000 och 110 000 mätare och haft drygt 50 procent av den svenska marknaden, men för åren 1966–1967 hoppas man kunna öka denna marknadsandel. Man planerar även att producera mätare avsedda för export och lagerökning.

Dir. Drougge nämnde vidare att Ermi för närvarande har 247 arbetare, men att den planerade utökningen av produktionen innebär att det behövs ytterligare ca 25 arbetare. Det är också nödvändigt

att göra en del investeringar och rationaliseringar i produktionen för att uppnå det planerade programmet.

Ing. Ullén nämnde att uppdragningen av arbetsstyrkan med 25 man kommer att ske successivt och den skall enligt planerna vara fullbordad fram till den 1 april 1966, då man på grund av underleverantörerna ej kan öka tillverkningen snabbare, vilket i och för sig hade varit önskvärt.

RMI den 23/9 1965



Ing. Engström meddelade att förslagskommittén vid sitt senaste sammanträde behandlat tre förslag, vilka samtliga belönades med sammanlagt 625 kronor.

Följande förslag behandlades:

30033 Eriksson. Förslag avseende utklippning av skrot. Belöning 375 kronor.

30203 Breyer. Förslag avseende förbättring av slipmaskin. Belöning 100 kronor.

30203 Breyer. Förslag avseende fastspänning av trådar på lindningsbom. Belöning 150 kronor.

#### Dagsläget

Ing. Engström framhöll i den lokala dagslägesöversikten att GV:s orderbestånd var ungefär lika stort som tidigare. Antalet arbetare, som vid föregående nämndsammanträde uppgick till 219, hade till dagens sammanträde ökat med 25 till sammanlagt 244. Han nämnde vidare att omändringarna för provrummet och Vt 565 nu var slutförda i stora drag och att den nya tillverkningen av s. k. mellankopplingskabel nu kommit i full gång. Vid sammanträdestillfället sysselsättes sju å åtta personer med detta arbete.

Hr Wahlström framhöll att bland de nyanställda är förvånansvärt många utlänningar. Han undrade vad detta kan bero på och menade att det är av en viss betydelse ur trivselsynpunkt – han hänvisade bland annat till språksvårigheterna – att det inte anställs alltför många utlänningar. Han undrade också om man i tillräckligt hög grad upplyser nyanställda utlänningar om de möjligheter som finns att lära svenska språket. Han föreslog att man vid GV borde utnyttja ABF:s erbjudande, som går ut på att de skickar en lärare till ett företag om minst sju anmälningar föreligger i något språk. Denna undervisning är kostnadsfri för såväl företaget som deltagarna. Han hemställde om att bolaget borde be-

driva mera upplysning om möjligheterna till språkundervisning bland annat genom uppsättandet av anslag på tavlorna.

Ing. Engström påpekade att företaget fordrar att nyanställda utlänningar skall kunna en del svenska, innan de antages.

Dir. Mohlin var av den åsikten att man bör utnyttja de möjligheter till språkundervisning som ABF erbjuder, och att erforderlig upplysning bör meddelas de nyanställda. Han pekade dock på svårigheten att få folk att verkligen intressera sig för att lära ett nytt språk.

Ing. Söderberg menade att verkstadsklubben å sin sida också skulle kunna bedriva mera propaganda kring de möjligheter till språkundervisning som finns.

Direktör Mohlin informerade om att utleveranserna för moderbolaget under året vuxit på samma gång som antalet arbetare minskat. Detta beror bland annat på att beståndsvärdena för varor i arbete minskat under året, vilket innebär att man till en del levt på gamla arbeten, halvfabrikat m. m. Genom beståndsminskningen behöver man ha mindre kapital bundet i tillverkningen, kapital som kan användas till exempel som krediter åt kunder.

Minskningen av bestånden skall drivas ytterligare genom införandet av nya »lines», processer och dylikt, som ger ett snabbare genomlopp i produktionen. Denna utveckling kräver skärpt planeringsteknik med tanke på det låga värdet för varor i arbete och förutsätter att inga kraftiga svängningar i inläggningarna förekommer.

Förutom minskningen av beståndsvärdena har det ordinarie rationaliseringsarbetet medverkat till att utleveranserna kunnat öka trots ett förhållandevis färre antal arbetare. Rationaliseringsarbetet har främst varit inriktat på de stora varorna och över huvud taget på att försöka hålla kostnadsökningarna nere.

Hr Hansson undrade hur långt rationaliseringen kommit på tjänstemannasidan, som ju ständigt växer.

Direktör Mohlin svarade att utvecklingsarbetet, t. ex. framtagningen av nya elektroniska system, kräver en mängd tekniker liksom konstruktionsarbetet och det alltmer avancerade planeringsarbetet. Man har också vidtagit rationaliseringsåtgärder på tjänstemannasidan, främst avseende rutinarbeten. I detta sammanhang pekade dir. Mohlin på införandet av ADB-anläggningen vid Huvudfabriken. Han nämnde också att det finns en rationaliseringsavdelning för administrativ rationalisering och kontorsrationalisering som leds av övering. Boye, och att företaget anser det lika angeläget att öka effektiviteten på tjänstemannasidan som på arbetsidan.

GV den 15/11 1965



Disp. Erling anförde beträffande läget vid Söderhamnsfabriken att man avser att öka monteringen av 500-väljare från nuvarande 1 380/period till 1 600/period. Även tillverkningen av omkastare, växelbordssnören, kopplingsplintar och ädelgasrör kommer att höjas. På smältrullar har fabriken inga order för närvarande. Redan vid föregående nämndsammanträde kunde konstateras eftersläp i tillverkningen av panelkabel för 500-väljarstativen samt 30-stegsväljare. Släpet har ökat sedan dess och man strävar därför efter att öka tillverkningstakten för dessa aggregat för att köra in förseningen. Även Delsboverkstaden hjälper till med framtagning av panelkabel.

På strömförsörjningssidan budgeteras ökning av transformator- och likriktartillverkningarna. All tillverkning på strömförsörjningssidan är nu överflyttad från Brommaverkstaden. För att kunna ta hand om alla detaljer till strömförsörjningsmateriel har man hyrt Konsums gamla lagercentral som förrådslokal.

Hr Bengtsson anförde att man har haft vissa problem på stationsmaterielnsidan på grund av att detaljleveranserna inte har fungerat tillfredsställande. Han frågade hur lång tid företagsledningen bedömde att detta förhållande skulle fortgå.

Disp. Erling svarade att SÖ ännu inte monterar av oss planerade order och därför ännu inte har riktigt grepp om detta problem. Han förutsåg en förbättring i dessa förhållanden, när våra egna order kommer ner i verkstaden, men det nuvarande förhållandet kommer förmodligen att bestå åtminstone ett par månader till.

Dir. Mohlin anförde att den förväntade försäljningsutvecklingen av 500-väljarutrustningar har bedömts i underkant ett flertal gånger under senare år. Försäljningen av dessa utrustningar har varit framgångsrik under de senaste åren och man har fått öka ut tillverkningen. Man beslöt under våren att göra en rationaliseringsgenomgång av denna tillverkning.

På fråga av hr Gustavsson svarade disp. Erling att man kommer att ta itu med strömförsörjningstillverkningen på samma sätt, när genomgången av 500-väljartillverkningen är klar. Man har inte kapacitet att ägna sig åt båda projekten samtidigt.

SÖ den 29/9 1965