

Kontakten



Ericsson
LM

LM-ARNAS TIDNING

NR 2 1966

Kontakten

LM-arnas tidning

Ansvarig utgivare: Hugo Lindberg
Redaktör: Sigv. Eklund, tel. 2453
Redaktionssekr.: P-E Lénström,
tel. 2457

Redaktionskommitté:

Rolf Fischer, T/Krmk, tel. Tellus 396
Gertrud van der Laken, Vt 36, tel. HF 2736
Folke Zandin, Vas, tel. HF 2611
Einar Österlund, Vt 18, tel. HF 2718

Lokalredaktörer:

Malte Björklund BA, Hans Hansson, Erga
E Wandel, Gröndal, C Åhsberg Kabel-
verket, Älsjö, G Falkman, Huddinge,
Alf Carlsson, Katrineholm, S Alfredsson
Mölnadal, Ivar Rohdin, Söderhamn, G Ja-
cobsson, Visby, Å Elmövist, Örebro, G
Svensson, Alpha, J Schein, DKB, Lars
Christoffersson LMS, PO Nyhult, Rifa,
S Hallstedt, Ermi, A Hofström, SIB,
L Falk, Alingsås, L Eneroth, SRA,

Omslagsbilden:

Konstföreningens utställning på HF av
»LM-konst» från olika världsdelar rönt
mycket stort intresse. Bland de många fina
utställningsföremålen återfanns en målning
på siden från ett tibetanskt kloster och som
beundrades av bland andra Rose-Marie
Olsson, Lnm.

Foto: Hans Pettersson, HF/Rf

Ur innehållet:

Sida

Knappstatstelefonerna på väg	23
Sao Paulo - en viktig LM-stad	24
Östersundsfabriken redan i drift	25
Undervisning med Datagram	26
Ny Brasilien-order på 50 miljoner	27
LMS - vårt yngsta dotterbolag	28
Nu ringer vi direkt inom Norden	29
Chefsskifte vid Sieverts kabelverk	32
Montörutbildning i Östersund	34
Kulturstipendium till LM-are på KV	36
Vinterspelen 1966	37

Tidningsbilaga medföljer del av upplagan.

In memoriam

Civilingenjör Edvin Tillgren, Nätavdelningen, avled i slutet av januari i år i en hjärtattack. Han stod mitt uppe i aktivt arbete och hans död kom som en chock för hans medarbetare och vänner inom och utom avdelningen.

Han avlade civilingenjörsexamen vid KTH år 1925, var först anställd vid AEG men övergick år 1928 till L M Ericsson. Han började vid mätaravdelningen men kom redan år 1929 över till stationsavdelningen. Han skickades först till Holland och sedan till Italien för att montera automatstationer. Han kom hem år 1932 och flyttade 1933 över till nätavdelningen, där han först ägnade sig åt telesignalmateriel men snart övergick till kabeltekniken, inom vilket område han sedan hade sin gärning.

Statens Järnvägar blev i början på 30-talet i samband med elektrifieringen tvingad att ersätta sina blankledningarna med kablar. L M Ericsson fick då i uppdrag att leverera och installera dessa kablar och Tillgren var med från början vid dessa installationsarbeten. Det stora kunnande inom kabeltekniken som han härvid skaffade sig bidrog under 30- och 40-talen till att lösa många av de besvärliga problem som uppstod i samband med denna omläggning.

Då elektrifieringen vid SJ i mitten av 50-talet i stort sett avslutats ägnade sig Tillgren såsom chef för nätavdelningens anläggningssektion åt olika slag av anläggningsarbeten, huvudsakligen i utlandet. Hans djupa tekniska insikter, hans blick för väsentligheter och hans sunda



ekonomiska omdöme var under åren fram till hans bortgång en stor tillgång för nätavdelningen.

Vid sidan om sin dagliga gärning som ansvarig för anläggningsverksamheten gjorde emellertid Tillgren, särskilt under de senaste tio åren, en insats som uppfostrare inom kabeltekniken. Han skrev kompendier, tjänstgjorde som lärare vid nätkursen, deltog som kabel-expert i Nivåkommittén och — kanske det allra viktigaste — delade med sig av sina erfarenheter och kunskaper till sina medarbetare inom sektionen.

Edvin Tillgren var respekterad för sina kunskaper, värderad för sin villighet att delge sin omgivning vad han visste och omtyckt för sin positiva inställning till livet och dess problem av alla som kom i kontakt med honom.

Han lämnar ett tomrum efter sig som blir svårt att fylla.

Gunnar Åberg

– Ingenjör Rudolf Hirsch har flyttat från Thailand och tillträtt befattningen som montagechef i Spanien.

– Ingenjör Henry Höglund har place-rats i Bangkok som serviceingenjör på stationsanläggningarna i Fjärran Östern.

– Ingenjör Odd Jarheim har återkommit från Brasilien och arbetar på avdelning X/Vlb sedan den 28 mars i år.

– Förman Einar Johansson har återkommit från Australien och tjänstgör sedan den 1 februari i år vid Katrineholmsverkstaden.

– Direktör Sigge Malmström har flyttat från Uruguay till USA, där han är försäljningsdirektör sedan den 14 februari i år.

– Ingenjör Carl Olof Morander har rest till Thailand, där han tjänstgör som försäljningsingenjör sedan den 7 januari i år.

– Civilekonom Kai Nielsen tjänstgör i Colombia sedan den 6 januari i år som ekonom.

– Herr Rune Nilsson, Nai, tjänstgör som arbetsledare vid nätarbeten i Mexiko sedan den 24 mars i år.

– Förman Svante Ramström har återkommit från Australien och tjänstgör sedan den 1 februari i år på Vt 39.

– Diplomingenjör Gunnar Realfsen, X/Vlv, tjänstgör som försäljningsingenjör i Salvador sedan den 5 mars i år.

– Ingenjör Lars Sandberg, Brasilien, har bytt stationeringsland och tjänstgör sedan den 2 januari i år som chef för Teleconstrutoras nätavdelning i Mexiko.

– Herr Rune Sundberg har återkommit från Spanien och tjänstgör på Örebrofabriken sedan den 1 mars i år.

– Ingenjör Tell Walfridsson har stationerats i Colombia som servicechef på stationsidan.

– Ingenjör Sven-Erik Wallin har återkommit från Egypten och tjänstgör på Dpu sedan den 10 januari i år.

– Ingenjör Arwed Witzig, Df, tjänstgör i Brasilien sedan den 15 mars i år som instruktör för ritkontoret.

I utlandstjänst

– Ingenjör Lars Abrahamsson skall svara för installationerna i samband med de nya stora ordena i São Paulo i Brasilien och reste dit i februari i år.

– Herr Jan-Erik Andersson, Drr, tjänstgör som ekonom i Brasilien sedan den 21 mars i år.

– Ingenjör Jostein Arnekleiv, T/Fm, har rest till Egypten, där han tjänstgör som transmissionsstekniker sedan den 12 februari i år.

– Herr Åke Bergman, Dpu, tjänstgör i Brasilien som inköpschef från och med den 3 februari i år.

– Ingenjör Nils Ek har flyttat från Jugoslavien till Egypten, där han tjänstgör som transmissionsingenjör sedan den 29 januari i år.

Knappsatstelefonerna på väg

Allt sedan den automatiska telefontrafiken infördes i början av 1920-talet har man använt fingerskiva som impulseringsorgan för automatisk uppkoppling av ett telefonsamtal. I dag är praktiskt taget samtliga telefonapparater i drift universellt utrustade med fingerskiva.

Med den telefontäthet som man för närvarande siktar till vid framtida utbyggnad av telefontättnaden är emellertid fingerskivan ur vissa aspekter ej att betrakta som den allra modernaste. Den tid som den moderna stationsutrustningen kräver för mottagning och transmittering av sifferimpulserna är i dag betydligt kortare än den tid som åtgår för att med hjälp av fingerskivan ge stationen information om den önskade abonnentens telefonnummer. Modern stationsteknik kräver därför en snabbare impulsering än vad som kan åstadkommas med en fingerskiva.

Den impulseringsmetod som valts att möta detta krav är en knappsats. Redan år 1954 introducerade Svenska Televerket i samarbete med L M Ericsson den första knappsatsapparaten, vilken i första hand kom till användning i de fältförsök som i mindre skala genomfördes dels för systemstudier på stationssidan och dels för studium av abonnentens reaktioner inför det nya impulseringsorganet. De system som i detta första fältprov kom till användning i Sverige var dels »dämpade svängningar» och dels ett s. k. likströmssystem. I det förstnämnda kännetecknas varje siffra av den tonfrekvens som erhålls vid urladdning av

en kondensator över en variabelt vald induktans. I det andra systemet motsvarar de olika siffrorna olika likspänningsnivåer i stationen bestämda av olika resistanser, som inkopplas i apparaten vid nedtryckning av den mot en viss siffra svarande tryckknappen.

Detta senare system infördes i större skala i Sverige av Televerket år 1963 genom att samtliga abonnenter i Nynäshamn försågs med knappsatsapparater.

Förutom dessa system har sedan slutet av 1950-talet ytterligare ett impulseringsystem varit föremål för studium. I detta kännetecknas varje siffra på knappsatsen av två diskreta frekvenser inom talfrekvensområdet, »tonknappval». Den största fördelen med detta impulseringsystem är att signalerna överförs inom samma frekvensområde som talsignalen, varför någon signalomvandling inte behövs vidtagas vid överföring av knappvalsimpulserna via till exempel bärfrekvenssystem. Knappvalsimpulserna alstras vid impulseringen av två oscillatorer i telefonapparaten.

Knappsatsapparater av typ DIALOG avsedda för det sistnämnda impulseringsystemet har helt nyligen tagits i drift i Köpenhamn i samband med ett fältförsök omfattande 1 000 abonnenter. Motsvarande fältförsök kommer också att företas under 1966 i Stockholm.

I Förenta staterna och Kanada har användningen av tonknappval utvecklats mycket snabbt under de senaste åren.

Enligt tillgängliga uppgifter kommer inom de närmaste fem till tio åren praktiskt taget samtliga abonnenter i USA att mot en extra avgift kunna byta ut sin fingerskivapparat mot en med knappsats.

Vissa av de privata telefondriftsbolag som North Electric Company räknar som sina kunder har redan stationsområden som till hundra procent försetts med tonknappval. Den telefonapparat som där införts har glädjande nog varit L M Ericssons telefonapparat DIALOG. I inte mindre än fyra städer, vilka Central Iowa Telephone Company betjänar, infördes redan i mars 1965 till hundra procent DIALOG med tonknappval i samband med installation av North Electric's koordinatväljarcentraler typ NX-2. Under innevarande år planerar samma telefonbolag att i ytterligare 15 städer i Iowa och Minnesota förse samtliga abonnenter med tonknappval enligt L M Ericssons system.

Det syns för närvarande helt klart att vår framtida telefonapparat kommer att vara försedd med en knappsats i stället för en fingerskiva. Frågan om vilket impulseringsystem – tonknappval eller likströmsknappval – som slutgiltigt kommer att användas är däremot ännu öppen. Vid vilken tidpunkt vi som abonnenter kan vänta oss en generell användning av knappvalsapparater beror på hur snabbt tekniska lösningar möjliggör en ekonomisk övergång. Frågan är inte om utan när vi till hundra procent använder knappvalsapparater.



Fru Robert-Madden i Tiffin i Iowa är en av de abonnenter som redan försetts med en DIALOG-apparat med knappsats.

Telefonapparaten DIALOG försedd med knappsats.





I en av skyskraporna vid Avenida Paulista i Sao Paulo har EDB fått nya, moderna kontorslokaler.

De talrika skyskraporna dominerar stadsbilden i Sao Paulo. Ovan en vy från en av stadens huvudgator — Anhangabauavenyn.

Sao Paulo—en viktig LM-stad

L M Ericssons verkställande direktör Björn Lundvall och vice verkställande direktör Arne Stein gjorde i början av året ett officiellt besök i Brasilien. Sålunda uppvaktades bland andra landets president, planeringsminister och utrikesminister, cheferna för de federala te-

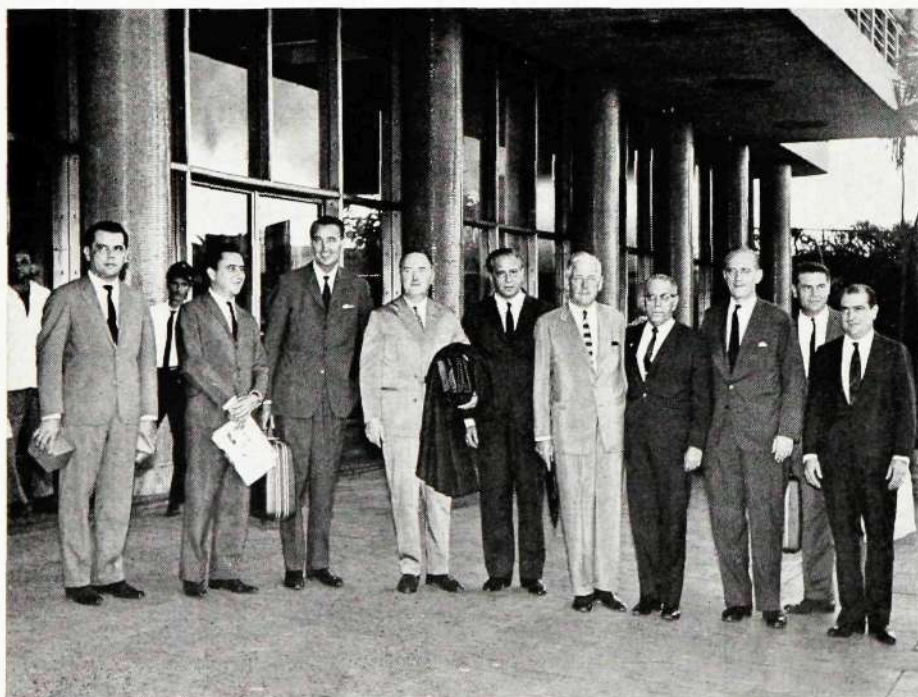
lekommunikationsinstanserna CONTEL och EMBRATEL, borgmästaren i Sao Paulo samt ledningen för Brasiliens största telefonbolag CTB.

Brasilien är ju inte bara ett av världens största länder – större än USA exklusive Alaska – utan också en av L M Eric-

sons större marknader. Dotterbolaget EDB, Ericsson do Brasil, har för närvarande omkring 1 000 anställda vid huvudkontoret i Rio de Janeiro, fabriken i Sao José dos Campos och de åtta filialerna. Antalet installerade och beställda stationslinjer uppgår till cirka 550 000, varav cirka 400 000 av L M Ericssons koordinatväljarsystem. Federala huvudstaden Brasília och 16 delstatshuvudstäder har LME:s stationsutrustning.

På transmissionsidan intar också L M Ericssons materiel en framträdande plats i Brasilien och på privatmarknaden såldes 1965 växlar för totalt 22 000 linjer. Brasilien befinner sig emellertid i en period av forcerad utbyggnad av telekommunikationerna och EDB står inför en avsevärd expansion av sin verksamhet.

EDB:s största försäljningsframgång vanns den 9 december förra året då kontrakt undertecknades för leverans av 85 500 linjer för staden Sao Paulo, som



Vid ankomsten till flyghamnen i Sao Paulo möttes VD och FD av flera EDB-are. Från vänster ingenjör José Falcão, EDB, dr Dinniz, EDB, EDB:s verkställande direktör Ragnar Hellberg, direktör Arne Stein, dr Geraldo Nóbrega, EDB, generalkonsul Erik Svedelius, medlem i EDB:s styrelse, marskalk Nelson de Mello, styrelseordförande i EDB, VD Björn Lundvall, Enar Bergstrand och Fernando Cenegaglio, EDB.

nu följaktligen ägnades speciellt intresse av VD och FD, och staden besöktes också i sällskap med EDB-ledningen.

Sao Paulos borgmästare, flyggeneral Faria Lima, informerade besökarna om stadens enormt snabba tillväxt. Den har fördubblats vart tionde år och man räknar med att Sao Paulo år 2 000 skall bli världens tredje stad. För närvarande finns det omkring sex miljoner invånare och därmed anses den vara Sydamerikas största stad. De talrika skyskraporna dominerar stadsbilden och Sydamerikas högsta byggnad finns givetvis här. Mest imponerande är emellertid Sao Paulos fabriksdistrikt som gör staden till Latinamerikas största industricentrum.

I slutet av förra året fick EDB helt nya kontorslokaler. Man disponerar nu tre våningar i en av Sao Paulos moderna skyskrapor vid Avenida Paulista, en av huvudgatorna i staden. De nya lokalerna inspekterades också av VD och FD och filialens personal hyllade gästerna på kontorets stora terrass.

EDB-organisationen i Sao Paulo omfattar för närvarande drygt 100 man. Filialen handhar storstationsförsäljningen i delstaterna Sao Paulo, Paraná, Santa Catarina och Mato Grosso samt privatmarknadsförsäljningen i staden Sao Paulo. På filialkontoret är även fabriken inköpsavdelning inrymd. En stor montage-sektion för de kontrakterade 13 nya KV-



Vid en mottagning hälsades VD och FD välkomna till Sao Paulo av borgmästaren flyggeneral Faria Lima. Från vänster direktör Ragnar Hellberg, direktör Arne Stein, generalkonsul Erik Svedelius, borgmästare Faria Lima och VD Björn Lundvall.

stationerna i Sao Paulo är under uppbyggnad. Samtidigt skall EDB enligt ett annat kontrakt installera kopplingsutrustning och transmissionsmateriel för ytterligare 60 LD-kanaler mellan Sao Paulo, Rio de Janeiro och Campinas.

Som besökarna kunde konstatera kom-

mer giganten Sao Paulo att genom erhållna leveransuppdrag och troliga nya stora beställningar bli en av L M Ericssons viktigare marknader. Riktlinjerna för EDB:s fortsatta verksamhet i Sao Paulo var därför helt naturligt huvudtemat under VD:s och FD:s Brasilienbesök.

Östersundsfabriken redan i drift

L M Ericssons nya fabrik i Östersund har i dagarna blivit klar och överflyttningen från Huddinge har redan påbörjats. Det är förråd, delar av kontor och underhållsverkstad som nu tagit de nya lokalerna i bruk och i höst kommer montering och produktionsutrustning att följa efter. Däremot kommer ferrittillverkningen att av tekniska skäl stanna kvar i Huddinge till slutet av nästa år.

Den nya fabriken, som ligger i Odenkogs industriområde cirka två km sydost om Östersunds centrum, har en golvyta av cirka 10 000 kvm i ett plan, varav cirka 6 500 kvm är effektiv produktionsyta. Totala antalet anställda beräknas i höst uppgå till cirka 80, men enligt planerna kommer Östersundsfabriken att i slutet av nästa år – när ferrittillverkningen överflyttats – ha omkring 200 anställda. Då finns det emellertid ännu resurser för en fortsatt utökning.

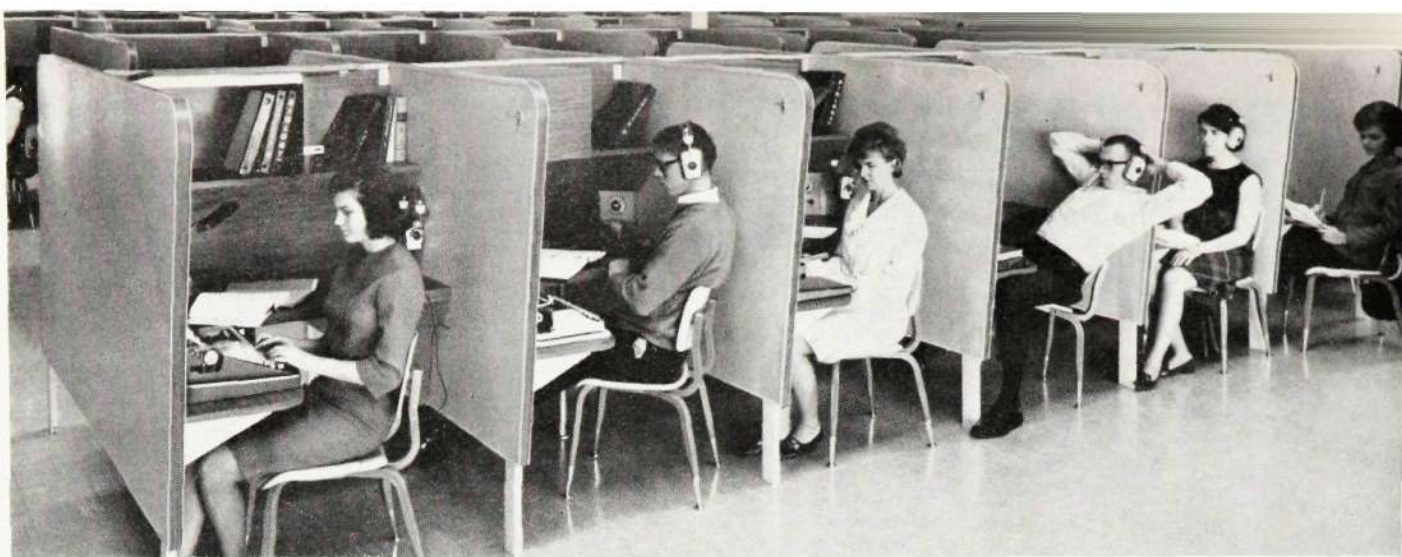
Av personalen vid Huddingefabriken blir det endast ett tiotal tjänstemän som byter bostadsort och flyttar till Jämt-



landsmetropolen. Verkstadspersonalen rekryteras nämligen helt på platsen och för dem har sedan en längre tid en viss utbildningsverksamhet pågått. Delar av produktionen – det gäller då pupinut-

rustningar – har också varit i gång en tid i förhyrda lokaler.

På bilden ovan den nya Östersundsfabriken, sådan den såg ut för ett par månader sedan.



Undervisning med datagram

I USA har North Electric Company väckt stort uppseende med ett elektroniskt datasystem, DATAGRAM, ett fingerskivbaserat undervisningssystem med bandade lektioner för högskolor och universitet.

Den första anläggningen installerades i slutet av förra året hos Ohio State University och den andra som är avsevärt större hos Oklahoma Christian College i januari i år. Ett tredje system har beställts av Oral Roberts University i Oklahoma.

DATAGRAM bygger i hög grad på fingerskivans funktion. Eleverna sitter i båsliknande utrymmen med erforderligt arbetsmaterial bredvid sig. I en stencilrad förteckning kan de slå upp de lektioner de önskar höra. Vid Oklahoma Christian College till exempel kan eleverna välja mellan 136 olika lektioner av mycket differentierad karaktär, från matematik, modern kinesiska, historia, dramatik och konst till musik med inspel-

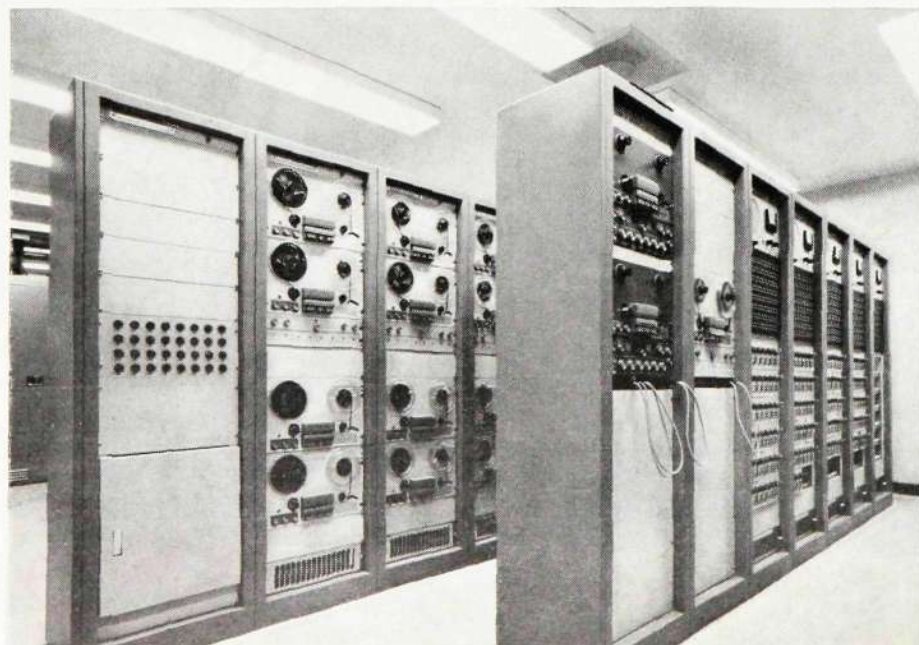
ningar av världens främsta orkestrar och solister. Varje program har försetts med ett tresiffrigt telefonnummer. Lyssningen startas genom att en omkastare slås till varvid en röd lampa tänds. Vederbörande elev tar på sig ett par hörlurar och slår sedan han fått tonsignal det tresiffriga numret. På mindre än en sekund har en datamaskin med hjälp av ett koordinatväljarsystem letat rätt på det önskade programmet i bandcentralen och börjat lektionen.

Kapaciteten hos DATAGRAM är respektingivande. Skolans samtliga 136 program kan köras samtidigt och antalet lyssnare är obegränsat. Volymstyrkan påverkas nämligen inte av antalet inkopplingar. I Ohio State University avlyssnades under en period av elva veckor omkring 400 000 program. Radioprogram kan också anslutas till systemet liksom telefonnätet. Detta ger eleverna möjlighet att till exempel lyssna på föreläsningar från andra läroanstalter varsomhelst i världen.

DATAGRAM använder sig av standardutrustning och kan lätt byggas ut. Det ersätter visserligen inte lärarna, men sparar omkring 50 procent av deras tid. Från lärarhåll har också kommit mycket positiva reaktioner. Genom denna slags undervisning når man på kortare tid betydligt fler elever. För att lättare kunna följa lektionerna har eleverna speciella, av lärarna iordningställda, arbetsböcker, som helt följer och kompletterar de bandade lektionerna. Vid speciellt svåra program har eleverna möjlighet att lyssna på lektionerna flera gånger, varigenom undervisningstakten kan anpassas efter varje elev.

En elev i Oklahoma Christian College avlyssnar ett bandat program i sitt arbetsbås. Hon följer lektionen i ett för undervisningssystemet tillrättat häfte. I högra hörnet på arbetsbänken syns fingerskivan med omkastare och signallampa.

Till vänster en interiör från bandcentralen vid Oklahoma Christian College, där programväljaren har 136 bandade lektioner att hålla reda på.



Ny Brasilien-order på 50 miljoner

L M Ericsson har nått en ny framgång i Brasilien i och med att LME:s dotterföretag Ericsson do Brasil erhållit beställning på telefonutrustning för ytterligare en av Brasiliens betydande städer, Belo Horizonte, huvudstad med 800 000 invånare i staten Minas Gerais. Kontraktbeloppet uppgår till 50 miljoner kronor.

Kontraktet för Belo Horizonte omfattar 50 000 linjer automatstationsutrustning jämte kopplingsutrustning för långdistansstrafik. Dessutom skall 30 000 telefonapparater levereras.

Leveranserna skall påbörjas under 1966 och vara slutförda i början av 1969, varvid hela den tidigare utrustningen flyttas och byts mot L M Ericssons moderna koordinatväljarutrustning.

Huvudparten av materielen kommer att levereras av L M Ericssons brasilianska fabrik i Sao José dos Campos.

Malaysia-order på 4 milj.

Tillsammans med ASEA har L M Ericsson fått en order från National Electricity Board i Kuala Lumpur, Malaysia, omfattande bärfrekvensutrustningar för kraftledningstelefoner och tonimpulsmätkanaler, speciella telefonväxlar för dessa bärfrekvenssystem samt fjärrkontroll och fjärrmätutrustning.

Projektet innebär att en stor del av Malaysias viktigaste transformator- och kraftstationer kommer att kunna övervakas från ett huvudkontrollrum i Kuala Lumpur.



Ovan en vy från storstaden Belo Horizonte.

Sammanlagda kontraktssumman är drygt fyra miljoner kronor. Ordern erhöles av ASEA/LME efter långvariga underhandlingar och i stark konkurrens med andra leverantörer.

Miljonorder från Kuwait

Telefonaktiebolaget L M Ericsson har i hård internationell konkurrens erhållit en betydande order på telefonstationsmateriel för Kuwait.

Kontraktet omfattar leverans och installation av fem automatiska telefonstationer av L M Ericssons koordinatväl-

jarsystem. Kontraktssumman uppgår till cirka tio miljoner svenska kronor. Anläggningarna beräknas vara i drift under första halvåret 1968.

Kuwait är en av världens största oljeproducenter. Landet är stätt i en snabb utveckling och ytterligare utbyggnader av telefonnätet kommer därför att bli erforderliga.

Kuwait är det femte arablandet som har valt L M Ericssons koordinatväljarteknik för automatiseringen av sitt publika telefonnät. De övriga länderna är Förenade Arabrepublikerna (Egypten), Libanon, Tunisien och Saudiarabien.

LME säljer aktiemajoriteten i North Electric

L M Ericsson har träffat avtal med United Utilities Inc., Kansas City, USA, enligt vilket United Utilities förvärvar 350 000 aktier i North Electric Company, Galion, USA, ett dotterbolag till L M Ericsson. Avtalet förutsätter att godkännande till transaktionen lämnas av vederbörande svenska och amerikanska myndigheter.

Genom förvärvet, som sker till ett pris av US\$ 30 per aktie, kommer United Utilities att bli ägare av ca 52 procent av aktierna i North Electric.

L M Ericsson kommer att behålla återstoden av sitt aktieinnehav i North Electric (ca 30 procent) och erbjuda sig att köpa minoritetsägarnas aktier till ett pris ej understigande försäljningspriset till United Utilities.

Avtalet mellan parterna innebär att L M Ericsson även i fortsättningen kommer att mycket aktivt medverka i ledningen av North Electric samt ställa sin »know-how» inom försäljning, teknik, produktion och administration till företagets förfogande och även medverka till utveckling och introduktion av nya produkter.

North Electrics program utgörs av tillverkning och försäljning av automatiska telefonstationer med koordinatväljare enligt L M Ericssons system, Ericofoner samt strömförsörjningsutrustningar för telefondriftsföretag och för tillverkare av datautrustningar och för andra kunder med högt ställda krav på noggranna toleranser. Företaget tillverkar dessutom kommunikationsmateriel för det amerikanska försvaret. North Electric hade år

1965 en fakturering av något över 33 milj. US\$.

United Utilities är holdingbolag för den näst största gruppen av telefondriftsföretag i USA utanför Bell-bolagen och äger även elektricitets-, gas- och vattenverk. United Utilities har över 850 000 abonnenter i 17 stater inom USA och har under senare år ökat sin verksamhet genom uppköp av telefondriftsbolag.

Samgåendet mellan United Utilities och L M Ericsson i North Electric öppnar möjligheter för ytterligare expansion av North Electrics verksamhet samt bedöms vara av stor betydelse för L M Ericsson genom det utbyte av erfarenheter och möjligheter till introduktion av nya utrustningar, som samarbetet med ett stort amerikanskt telefondriftsföretag kan förväntas ge.

LMS — vårt yngsta dotterbolag

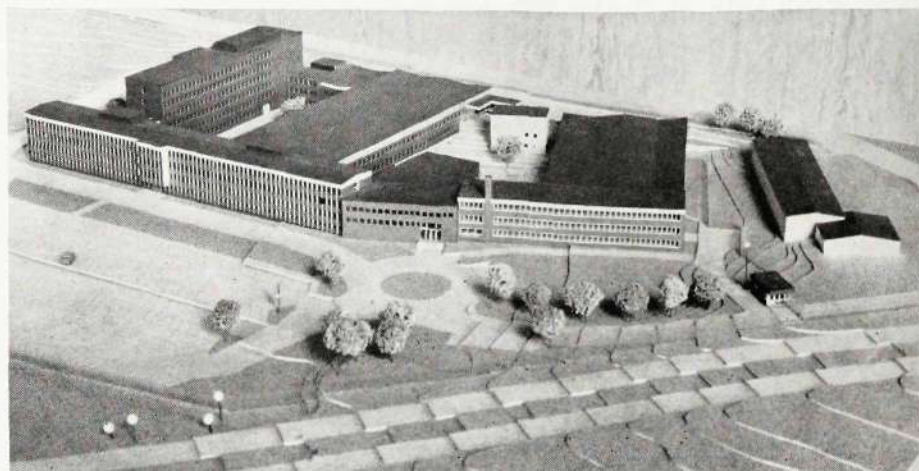
När Lars Magnus Ericsson den 1 april 1876 startade sin verksamhet i ett kök på Drottninggatan 15, var det inte för att tillverka telefoner, som många tror. Arbetet i verkstaden bestod till en början i att reparera och så småningom tillverka elektriska svagströmsapparater. Den första produkten var en visartelegraf för signalering och utbyte av meddelanden mellan järnvägsstationer, och tillverkningen utökades raskt till att omfatta bland annat brandtelegrafsystem och andra finmekaniska apparater. Denna typ av produkter i moderniserad form finner vi idag hos LMS, det yngsta av LME-koncernens dotterbolag.

LMS bildades genom en sammanslagning av avdelning K på division Erga och L M Ericssons Svenska Försäljningsaktiebolag, för LM:are mer känt under förkortningen FÖB. Avdelning K sålde förut våra produkter på den utländska marknaden, medan FÖB var ett försäljningsbolag på den svenska.

Under VD, Per-Bertil Janson, sorterar tre avdelningar: försäljningsavdelningen, den tekniska avdelningen och ekonomiavdelningen.

För att få en effektiv försäljnings-, installations- och underhållsverksamhet inom Sverige, har landet indelats i fem regioner med kontor i *Stockholm* (Östra Regionen), *Göteborg* (Västra Regionen), *Malmö* (Södra Regionen), *Örebro* (Mellersta Regionen) och *Sundsvall* (Norra Regionen). Vad beträffar verksamheten i utlandet går försäljningen där tills vi

LMS kommer att få ett nytt kontorshus i Bollmora om sex våningar. Det beräknas bli inflyttningsklart i november.



dare helt genom moderbolagets dotterbolag och distributörer.

Antalet anställda uppgår till cirka 750 personer. Av dessa är 217 placerade ute i



LMS verkställande direktör Per-Bertil Janson.

Modell av L M Ericssons Bollmora-anläggning. Det sex våningar höga kontorshuset längst till vänster på modellen är det som nu uppförs för LMS.

regionerna. Ett nytt kontorshus på 6 våningar är under uppbyggnad i Bollmora och kommer när det står färdigt i november att lösa huvudkontorets lokalproblem.

Östra regionskontoret håller till i Kungstornet där en ny utökad och moderniserad utställning i dagarna tagits i bruk.

Vilka produkter marknadsför nu LMS?

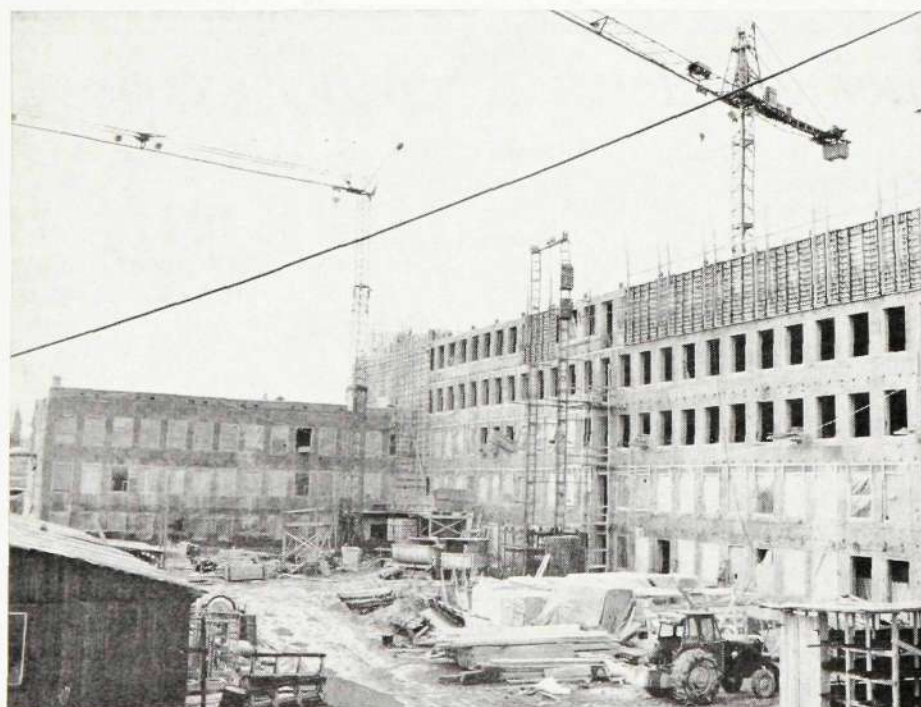
Sektion Fb, med produktschef B Teglöf, bär ansvaret för att våra kunder får njuta av en lugn och trygg nattsömn genom olika typer av alarmsystem: brandalarm, tyfonalarm, inbrotts- och överfallsalarm, brandkårsalarm m. m.

Sektion Fd står för datainsamlingssystem. Under denna rubrik samlas system för tidredovisning (huvudur och urcentraler, sekundärur, närvarostämplor, kalkylstämplor), produktionsredovisning (Centralograph) och datainsamlingssystem (HDC 800).

Sektion Fk har komponenter och materiel på sitt program. Väljare, reläer, nätmateriel, strömförsörjningsutrustningar, akustiska signalorgan, kabel och ledningar samt verktyg försäljes utåt till våra kunder och används dessutom i våra egna produkter. Produktchef: S Hjelm.

Sektion Fs har hand om vår försäljning av signalsystem som personsökare, betjäningssignaler, upptagetsignaler, ljuddistribution, fjärrindikering, fotoceller, telealarm och magnetofonsystem. Produktchef: R Birksjö.

Sektion Fx svarar för interntelefoni. Här hittar vi högtalande och lågtalande växellösa system, växlar och apparater för PAX-system och VOX-system samt





Ovan LMS snabbtelefon DIRIVOX.

Till höger ett blockschema över en HDC 800-anläggning.

övriga telefoniutrustningar. Produktchef: E Sundt.

Sektion Fo ägnar sig åt speciella system, bl. a. automatiserings- och kontrollsystem. Ett exempel är den pågående leveransen av en ny voteringsmaskin för riksdagen. Produktchef är här H Björk.

Sektion Fu är en central instans för sales promotion, reklam och utbildning. Chef är L Christofferson.

Vem står bakom detta onekligen imponerande urval av produkter? LME:s mångåriga erfarenhet, naturligtvis, men idag också avdelning T, med Anders Jörgensen som teknisk direktör. Avdelning T är uppdelad i två grenar, TA för anläggningar och TK för konstruktion.

TA har sektioner för anläggningsteknik, installation och underhåll, ord som i sig själva klart anger vad man här sysslar med; att våra kunder, när de beställt systemen, även skall bli nöjda med anläggningarna i dess helhet och garanterade ett smidigt underhåll.

TK är indelat i flera sektioner.

Sektion Ts arbetar med intercomapparater och elektronik. Här har bl. a. Dirivox, vår nya snabbtelefon, konstruerats.

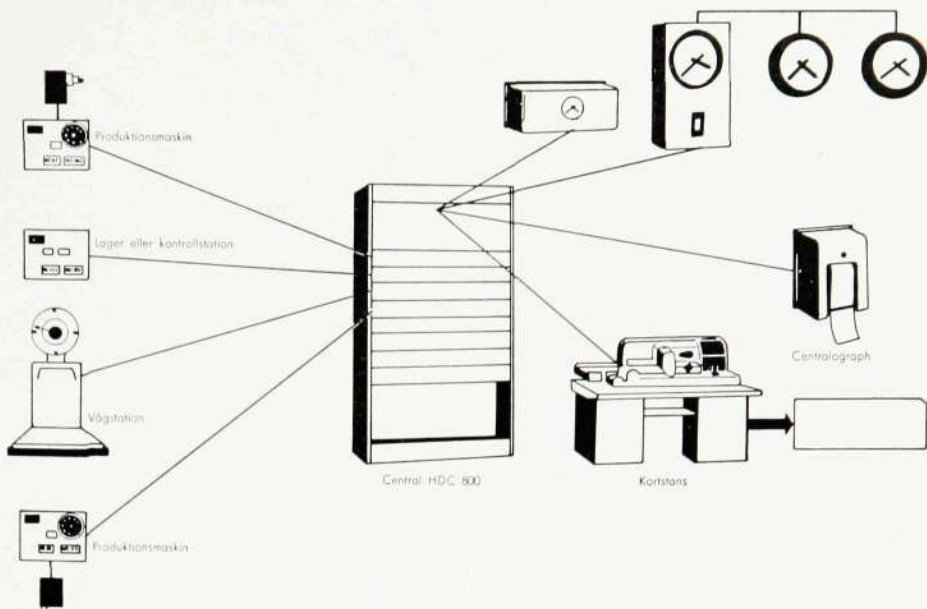
Sektion Tx konstruerar växlar för Dirivox och andra typer av snabbtelefoner; har konstruerat och vidareutvecklar HDC 800.

Sektion Ty står för konstruktion av speciella system för automatik.

Sektion Tt sysslar med telesignalteknik i bl. a. stämpelapparater, sekundärur, Centralograph, tyfoner, optisk personsökning och akustiska signalorgan.

Som framgår av ovanstående går arbetet ständigt vidare på den tekniska utvecklingen av de produkter, som vi idag har på vårt försäljningsprogram, liksom arbetet på helt nya konstruktioner. En av dessa, datainsamlingssystemet HDC 800, har tilldragit sig speciellt intresse. L M Ericsson har sedan 30-40 år till-

Forts. på sid. 35



Nu ringer vi direkt inom Norden



I slutet av förra året idriftsattes en avdelning för avgående, helautomatisk internationell trafik vid Stockholms utlandsstation. Denna avdelning är i sin första utbyggnad endast avsedd för trafik från Stockholms riktnummerområde till åtkomliga delar av Danmark och Norge, men skall kompletteras för att även betjäna i Stockholm förmedlad trafik från andra riktnummerområden.

Samtalsdebiteringen sker med upprepade samtalsmarkeringar direkt på respektive abonnentsamtalsmätare på samma sätt som för samtal inom det nationella nätet. Enligt den f. n. tillämpade taxan erhålls vid trafik såväl till Danmark som till Norge en samtalsmarkering för varje tidsintervall om 5,7 sekunder.

För avräkning av kostnaderna länderna emellan har levererats en särskild avräkningsutrustning som möjliggör uppmätning av trafikstyrkan till de olika adressområdena.

Invigningen av den nya stationsavdelningen förrättades av generaldirektör Håkan Sterky, som genom att ringa upp sina kolleger i Köpenhamn respektive Oslo kunde förvissa sig och de närvarande från bland annat press, radio och TV om att utrustningen fungerade till största belåtenhet.

På bilden ovan flankeras den avgående generaldirektören Håkan Sterky av den nye generaldirektören Bertil Bjurel, till vänster, och överdirektör Torsten Larsson.



Storting'spresident Bernt Ingvaldsen besökte den 15 mars i samband med anskaffande av voteringsanläggning för Norges storting L M Ericsson Telemateriel AB för att studera LMS nyutvecklade voteringsanläggning, som installerats i Sveriges riksdag.

Direktör P B Janson, t. v., demonstrerar här en modell av LMS nybygge i Bollmora för Storting'spresident Ingvaldsen.



För att finansiera en fortsatt expansion på utlandsmarknaden har LME upptagit ett 20-årigt 6 $\frac{1}{2}$ procent lån på 20 milj. US \$ genom ett bankkonsortium under ledning av S. G. Warburg & Co., Limited, London, Stockholms Enskilda Bank och Svenska Handelsbanken. Lånet, som emitterades till en kurs av 97 $\frac{1}{4}$ procent, har placerats på den internationella kapitalmarknaden.

Bilden är tagen vid undertecknandet av avtalet med bankerna i London den 10 mars 1966. Från vänster: Bankdirektör S Wikander, Svenska Handelsbanken, Bankdirektör Marc Wallenberg Jr., Stockholms Enskilda Bank, Direktör Björn Lundvall samt Direktör B Kelly, S. G. Warburg & Co., Limited.

Vid telekommunikationskongressen i Madrid i november 1965 (Second International Telecommunication Congress) deltog Telefonaktieföretaget L M Ericsson med ett flertal föredrag. I samband med kongressen var en utställning anordnad, vilken bl. a. besöktes av industriminister López Bravo, t. v. på bilden. Han hälsar här på L M Ericssons tekniske direktör, dr Christian Jacobæus. Mellan dem (fr. h.) general Ratael Maria Cavanillas Prósper och Sven Oscar Englund, verkst. direktör vid L M Ericssons spanska dotterbolag, Cia Espanola Ericsson. Därunder en interiör från L M Ericssons avdelning på utställningen.

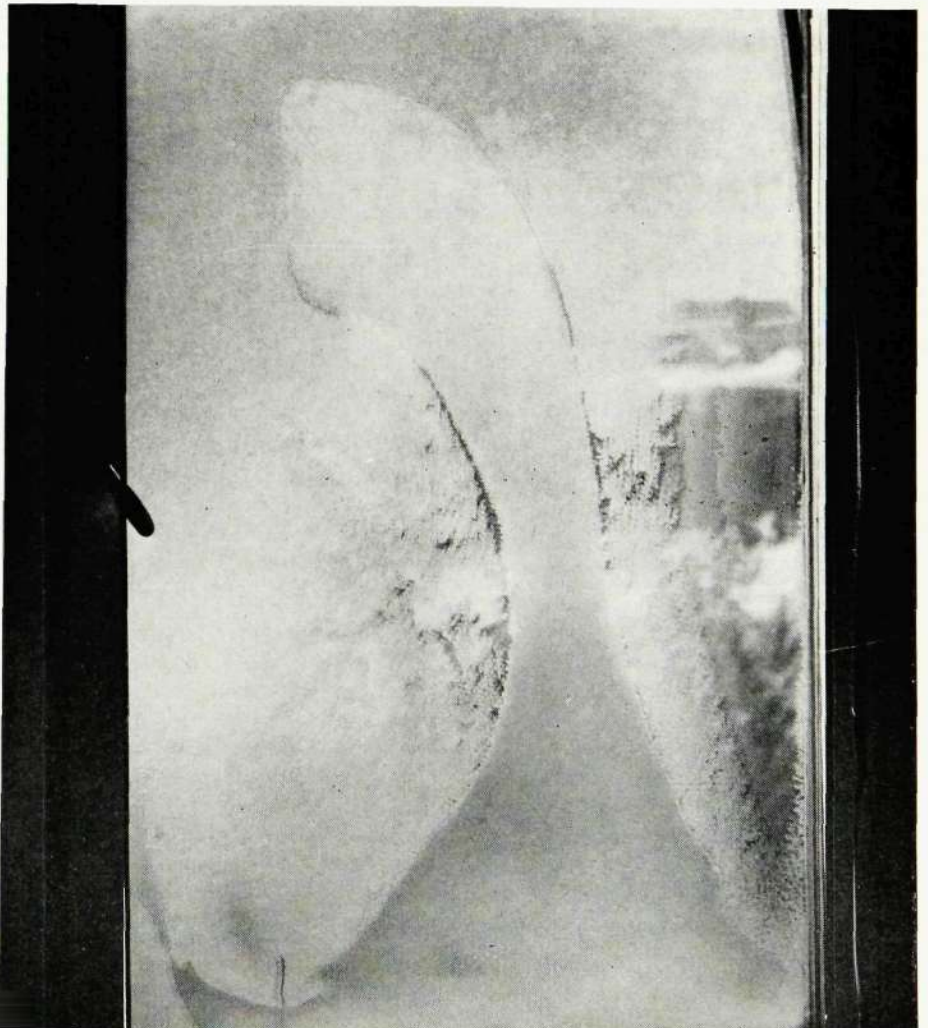




Den 22 februari i år besöktes L M Ericsson i Midsommarkransen av »Helkalfickorna». Programmet blev mycket uppskattat inte minst bland de finsktalande anställda.



Vid en nyligen företagen resa i Venezuela erhöi L M Ericssons verkst. dir. Björn Lundvall audiens hos landets president Raúl Leóni. Fr. v. verkst. dir. Nils Kjellander vid Compania Anónima Ericsson, Caracas, dir. Lundvall och president Leóni.



Den stränga vintern behagade skämta med L M Ericsson en frostkall dag och tecknade en Ericofon på ett av våra fönster i Midsommarkransen.

Chefsskifte vid Sieverts kabelverk

Den sista februari i år blev det chefskifte vid Sieverts Kabelverk då direktör Arvid Westling avgick med pension efter drygt 15 år som verkställande direktör vid SKV.

Den sista arbetsdagen blev direktör Westling föremål för en hel del uppvaktningar från personalen både på SKV och Kabelverket i Älvsjö, för vilket han också varit chef. Televerket sällade sig till gratulanternas skara genom dess förra och nuvarande generaldirektörer, Håkan Sterky och Bertil Bjurel. Disponent Nils Eklöv representerade tjänstemännen på Kabelverket i Älvsjö och vidare uppvaktade de olika personalorganisationerna med blommor och presenter.

Vid en middag tidigare hade direktör Westling avtackats av styrelsen och moderbolagets direktion. Vid middagen där SKV:s nye verkställande direktör Yngve Åkesson var värd talade bland andra för L M Ericsson verkställande direktör Björn Lundvall och för SKV direktör Lennart Högfeldt. Direktör Westlings sekreterare, fru Ann Bäckström, överlämnade också vid detta tillfälle ett fångrosor från personalen.

Direktör Westling knöts till L M Ericsson år 1929 då han började som ingenjör på Radiobolaget efter examen på Tekniska Högskolan 1923 och anställning vid ASEA och på Patentverket. 1936 flyttade han till Transmissionsdivisionen, vars chef han blev 1940. 1946 utnämndes han till överingenjör i bolaget och sedan 1951 har han varit verkställande direktör vid SKV.

Direktör Westling lämnar dock inte bolaget för gott i och med pensioneringen, då hans tjänster i fortsättningen kommer att tas i anspråk för speciella uppdrag.



Direktör Arvid Westling, till vänster, får mottaga en uppslitsad kabel med adress från personalen vid SKV av nye VD Yngve Åkesson.

Göteborg uppnådde i början av mars i år 50 tjänsteår i bolaget och blev med anledning därav sedvanligt avtackad med silverplakett.

Ingenjör Lind började sin LM-tjänst år 1913 vid Aktiebolaget Stockholms Telefon på verkstaden vid Norra Smedjegatan, men överflyttades senare till ritkontoret på Malmskillnadsgatan. Efter tekniska studier anställdes han som ritare vid Allmänna Telefonaktiebolaget L M Ericsson år 1919 och sysslade då med ritningar och förslag till automatiska telefonväxlar.

Efter sammanslagningen av Allmänna Telefonaktiebolaget och L M Ericsson & Co. flyttades han två år senare över till L M Ericsson vid Döbelnsgatan. Där var han bland annat med om utarbetandet av 500-väljaren för automatiska system OS samt konstruktionsarbeten för automatiska telefonstationer.

År 1926 blev ingenjör Lind förflyttad till Göteborg såsom ledare för automatiseringen av telefonstationerna, ett arbete som slutfördes under åren 1932-1933. Härefter gjorde han entré vid L M Ericssons Försäljningsaktiebolag i Göteborg, som efter några år ändrade namnet till L M Ericssons Svenska Försäljningsaktiebolag. Under senare år - från 1956 fram till pensioneringen i januari 1962 - var ingenjör Lind chef för FÖB:s försäljning och verksamhet inom Göte-

borgsdistriktet. Och i Göteborg har han fortfarande sitt arbete, nu alltså inom L M Ericsson Telemateriel AB:s västra region.

Det förtjänar nämnas att ingenjör Lind tillhör det mellersta ledet i tre generationer LM-are. Hans fader, Teofron Lind, var gammal trojänare vid L M Ericsson och sonen Jörgen Lind är nu ekonomichef vid Ericsson do Brasil i Rio de Janeiro.

»50-årig» veteran på LMS



Ingenjör Gösta Lind vid L M Ericsson Telemateriel AB:s regionskontor i

HF:s arbetsledarklubb

har haft årsmöte och till ordförande omvalt Gunnar Johansson, Vt 37. Övriga i styrelsen är Gösta Wallin, Vtf, vice ordförande, Herbert Johansson, Vt 11, kassör, Torsten Tillman, Vt 27, sekreterare, och Gustav Levin, TV/Vt 743, vice sekreterare.

BA:s arbetsledarklubb

har vid årsmöte valt följande styrelse för 1966: S Emanuelsson, Vt 465, ordförande, I Lindqvist, Vt 465, sekreterare, S Winberg, Vt 465, kassör, samt W Cederqvist, Vk, och R Bokliden, Vt 476.



Stor framgång för ICT:s 1900-serie

De första av de beställda datamaskinerna ur ICT 1900-serien har nu installerats i Sverige. Den allra första anläggningen som är av typ ICT 1902 levererades till Gävle stad i slutet av november 1965. Datamaskinen är i full drift och bland arbetsuppgifterna som den hittills övertagit märks avlösningsrutiner för anställda hos staden och landstinget samt olika rutiner för redovisning, avisering och debitering.

Vid månadsskiftet januari-februari installerades ett större datasystem av typ ICT 1904 vid servicebyrån hos L M Ericssons Driftkontroll AB i Solna. Utmärkande för denna maskin är att den är multiprogrammerad, det vill säga att flera av varandra helt oberoende program kan behandlas samtidigt – i detta fall fyra huvudprogram, vardera med

upp till två underprogram. I utrustningen ingår bland annat en radskrivare med arbetshastigheten 1 350 alfanumeriska rader i minuten och ett magnetbandsystem med en kapacitet av 96 000 alfanumeriska tecken per sekund.

ICT 1900-serien har blivit en stor framgång för ICT, som 17 månader efter seriens offentliggörande, det vill säga i mitten av mars 1966, hunnit notera mer än 400 beställningar på kompletta anläggningar.

Nordiska Syrgasverken AB, som driver ett stort antal gasfabriker i olika delar av landet, har hos L M Ericssons Driftkontroll AB beställt en datamaskin av typ ICT 1901 med bland annat ett nytt kassettbandsystem.

Dataanläggningen kommer att placeras vid huvudkontoret i Göteborg, där

den i första hand skall utnyttjas för fakturerings-, reskontra- och kravrutinerna avseende bolagets inemot 25 000 kunder. Leverans sker under första kvartalet 1967.

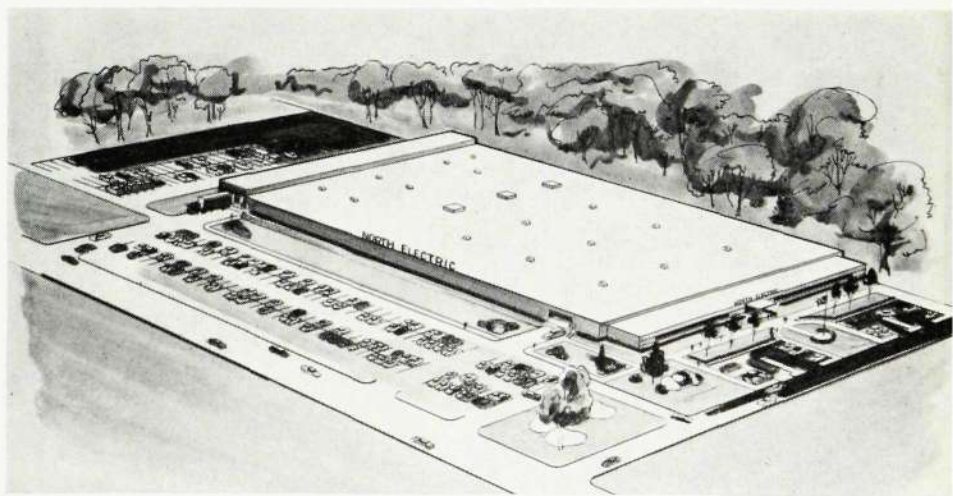
Bilderna ovan visar dataanläggningen ICT 1904 vid DKB. I förgrunden på bilden till vänster Sveriges för närvarande snabbaste radskrivare med 1 350 rader i minuten. Operatören i bakgrunden arbetar vid kortläsaren. De fyra »skåpen» till vänster innehåller centralenheten, datamaskinens hjärna.

På den högra bilden sitter en av operatörerna vid konsolskrivmaskinen med vilken han kan »samtala» med datamaskinen. I bakgrunden pågår magnetbandsbyte. De två lådorna till vänster är hålremsläsaren och hålremsstansen.

North Electric bygger ut

För att möta det alltmer ökande behovet av en självständig telefonindustri i Amerika kommer North Electric Company i Galion, Ohio, att bygga en ny fabrik i Johnson City i nordöstra Tennessee. Fabriken som får en våningsyta av cirka 14 500 kvm kommer att tillverka koordinatväljarutrustningar.

North Electric förfogar över cirka 80 000 kvm mark med möjlighet till utökning mitt i ett trestadsområde omfattande städerna Johnson City, Bristol och Kingsport. Man börjar med grundarbetena för den nya fabriken redan i maj och räknar man att kunna ta den delvis i bruk redan under hösten. Till en början



blir det omkring 100 anställda, men enligt beräkningarna kommer personalstyrkan att uppgå till 900 inom två år.

Fabriken har kostnadsberäknats till cirka 18 miljoner kronor och blir North Electrics första fabrik utanför Ohio. Fö-

retaget som grundades i Cleveland år 1884 har nu fem fabriker i Galion och en i Kenton i Ohio. Tekniska laboratorier finns i Galion och Columbus. För närvarande har NEC totalt 3 100 anställda.

Montörsutbildning i Östersund

Telefonstationsavdelningen Montage och Service, X/I, har under 1965 och våren 1966 bedrivit montörsutbildning i Östersund. I samarbete med länsarbetsnämnden startades i april 1965 en första kurs med tjugo elever, de flesta hemmahörande i Jämtlands län. Kursen omfattade cirka 1200 timmar fördelade på yrkesarbete i omkring 1100 timmar och 100 timmars teori. Av de 1100 timmarnas yrkesarbete hade 500 timmar förlagts till Östersund, medan resterande tid förlagts till olika montageplatser i Sverige, där respektive montageledare övertog undervisningen.

I Östersund höll kursen till i en av staden nyuppförd industribyggnad avsedd att hyras ut till industrier och liknande. Det utrymme X/I där disponerade omfattade en verkstadslokal med tillhörande kontor, tvättrum och matrum. Det var bra lokaler och mycket lämpliga för kursverksamheten. Eleverna har där tränats efter modernaste metoder med instruktionsbandspelare (RITT-metoden) och fått ingående kännedom om förekommande arbetsoperationer på stationsmontagen, utläggning, koppling och lödning av stationskabel m. m.

Förutom grundläggande träning efter bandinstruktion har eleverna även fått arbeta i stativ, uppsatta i kurslokalen med tillhörande kabelrännor och monteringsdetaljer. På så sätt har eleverna redan från början fått känna på det riktiga montagearbetet.



Förman Torsten Bystedt, till vänster, diskuterar med instruktör N Näsholm.



I praktiskt montagearbete. Förman Matsson, X/Iss, kontrollerar montör Andersson från kurs 2, som arbetar på den nya ASEA-växeln i Västerås.

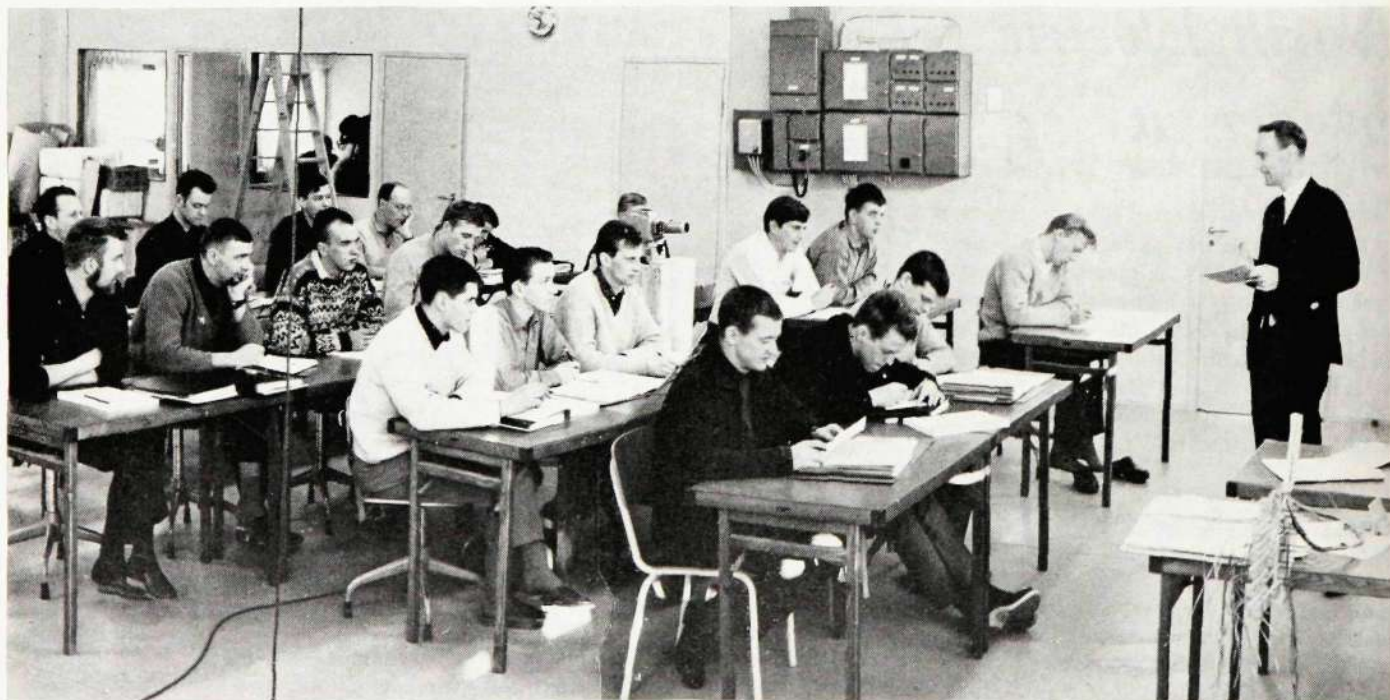
Samtidigt med det praktiska arbetet har även teoriundervisning skett. Materialkännedom, ellära, arbetarskydd, arbetslagstiftning, arbetsstudier och provningsteknik är några av ämnena som behandlats.

Resultatet av den första kursen blev mycket positivt varför en andra kurs startades i november förra året, likaledes med tjugo elever. Den avslutades i mitten av mars i år och eleverna är nu

placerade på montagen för att fortsätta sin utbildning i mera direkt produktion.

Ledare för båda kurserna har varit förman Torsten Bystedt, X/IsI. Som biträdande instruktör har montör N Näsholm, X/IsI, tjänstgjort. För själva teoriundervisningen har följande lärare svarat: ing S Garhult, X/IsC, ing P O Hagberg, X/IsbC, ing N Andersson, X/IsIc, E Malmgren, X/Iss, och C Westerlund, X/Ipe.

Lektion i yrketeori. Hr C Westerlund, X/Ipe, redogör för arbetslagstiftning.



TRÅDSTUMPAR

ERICALL HJÄLPER BRANDKÄREN — LM-FLICKA
NEPTUNIBRUD — DEN UNDERBARA TELEFONEN

Kumla Brandkår har under senare år haft problem med att få deltidsanställda brandmän. Nu har L M Ericsson ryckt ut för att hjälpa brandkåren. I dagarna har man nämligen fått en Ericall-anläggning för brandalarmering installerad. Det innebär att brandmännen inte längre är bundna till sin telefon utan kan vistas var som helst i stadens centrala delar, ja till och med gå på bio och ändå ögonblickligen nås av ett brandlarm.

I artiklar i lokalpressen uttrycker brandchefen sin tro på det nya alarmeringssystemet och att man genom den ökade rörelsefrihet som Ericall medger skall kunna fylla presonalvakanserna.

Intresset för Ericall till brandkåren är för övrigt mycket stort. Ett flertal anläggningar har installerats och ännu fler brandkärer väntas beställa.

*

En LM-flicka utsågs för en tid sedan av Neptuniorden i Stockholm till 1966 års Neptunibrud. Det är Gun-Britt Hansson som arbetar som sekreterare på L M Ericsson i Karlskrona, närmare bestämt på KA/Vs. I sommar gifter hon sig med Bengt Kornelius, också han LM-are, om än en nybliven sådan. Han började nyligen på KA/Ea.

Arbetskamraterna uppvaktade den söta Neptunibruden med ett fång rosor på arbetsplatsen.



*

Och så kan vi inte underlåta att berätta historien om maskinen som visste allt.

»En indian från ett naturreservat i Amerika var inne i New York för första gången, och passade på tillfället att besöka Waldorf Astoria under ledning av

en sakkunnig guide. I ett av hotellrummen fick indianen syn på en telefon och frågade guiden vad det var för slags apparat.

— Det är en telefon, svarade guiden. Om man säger till den vad man önskar så får man det.

— Då vill jag ha ett par skor, sa indianen och lyfte på luren. Efter några sekunder stelnade hans anletsdrag, han sänkte luren sakta och sade:

— Mig ännu inte hava sagt till maskinen vad jag önska, och han ändå veta det.

Han fråga: — Vilket nummer önskas?»

LME:s konstförening

har vid årsmötet till ordförande omvalt Einar Österlund, Vt 18. Som övriga styrelseledamöter omvaldes Uno Nilsson, T/Krd, Sven Ljunggren, LA, Ellen Ahrent, Dhs, Eskil Skog, X/AedC, och Gunnar Lundin, Vt 18. I stället för Aina Karlsson, som av sagt sig omval efter oavbrutet styrelsearbete från föreningens start, valdes Barbro Hackzell, Lem. Suppleanter är Gunnar Lundbeck, T/Fpd, Lennart Blom, Dfu, Johan Hendrikse, T/Fod, och Agne Johansson, X/Aea. Till revisorer valdes John Danielsson, X/Bd, och Maria Västfelt, Loa, med Ragnhild Svalberg, Lok, som suppleant.

Medlemsantalet var vid årsskiftet 482. Under året har måleri och skulptur av tretton konstnärer visats i HF:s matsalar. Den verkligt radikale målaren Rune Jansson var den förste utställaren och Lambert Werner var den siste under december månad.

Utöver utställningarna i matsalarna har konstföreningen även anordnat olika besök vid museer och konsthistoriska byggnader. Redan den 8 mars visades Francis Bacons måleri på Moderna Museet. Silversmederna Bohlin och Liljedahl visade sin verkstad och tillverkning den 16 mars och den 13 april var tiden inne för Moderna museets Kandinskyutställning. Den 2 juni gjordes årets enda utflykt med buss till Sturehov vid Mälaren. Slottet ägs av Stockholms stad och används för stadens representation. Ridarhuset visades den 12 oktober och årets visningar avslutades med Vincent van Gogh på Moderna museet den 29 november.

LME:s smalfilmare

har haft årsfest i Hägerstensåsens Medborgarhus. Ett 50-tal smalfilmare hade infunnit sig när klubbens ordförande Ch. Tollqvist hälsade välkommen.

En jury bestående av hrr Barkland, Berholm och Bolin hade valt ut de fyra bästa av de filmer som medlemmarna visat under klubbmötena 1965. Dessa visades nu på nytt, varvid åskådarna själva fick gissa på den inbördes placeringen, varefter prisutdelning följde.

Bästa film blev W Cederquists »Tidevarv komma, tidevarv gå», som skildrar årtidernas växlingar i ett antal fristående scener. H Falk kom på andra plats med »Älgjakt» och tredje pris gick till W Cederquist för »Student -64». L Hjelminge hamnade på fjärde plats med en film om campingliv på en öländsk badstrand.

Ett par nya 8 mm-filmer premiärkördes också, L Ericssons »Äventyr på sportlovet» och L Hjelminges »Naturens underbara värld». Som kontrast till den rådande fimbulvintern visades Ch Tollquists sommarfagra Stockholmsfilm »Gräsänklingen», som är inspelad i 16 mm-formatet. Kvällen avslutades med ett par amerikanska filmfarser.

Intresset för smalfilmning har ökat kraftigt de senaste åren. L M Ericssons smalfilmsklubb vill vara en samlingspunkt för alla filmande LM-are och deras familjer. Klubben försöker hjälpa sina medlemmar att få större glädje av sin kamera och ställer också projektorer, redigeringsapparater, filmer och litteratur till medlemmarnas förfogande på mycket förmånliga villkor. Alla LM-anställda är välkomna och enklast blir man medlem genom att kontakta L Norberg, tel. HF 2420, eller S Lundin, tel. GR 269.

LMS - VÅRT YNGSTA . . .

forts. fr. sid. 29

baka genom stämpelapparater och Centralographer varit banbrytande på området industriell datainsamling. Den allmänna utvecklingen på dataområdet har emellertid medfört önskemålet att erhålla data direkt på databearbetningsbart medium, t. ex. hålremsa. Det automatiska datainsamlingssystemet HDC 800 hämtar data så nära datakällan som möjligt (t. ex. en maskin, ett lager, en kontrollavd.). I de fall datakällan är en producerande maskin, lämnar maskinen själv uppgift om hur mycket och under hur lång tid den producerar. Dessa data kompletteras sedan med t. ex. datum och klockslag samt ordernummer, anställningsnummer m. m. och stansas ut i hålremsa för direkt bearbetning i data-maskin.

Kulturstipendium till LM-are på KV

I samband med ABF:s 50-årsjubileum i år bildades ABF:s kulturstipendiefond. Enligt statuterna skall ur denna fond utdelas stipendier till personer som inom organisationer anslutna till ABF arbetar i bildningsverksamhetens tjänst.

Ett av de tre stipendierna på 2 000 kronor som nu utdelades för första gången tilldelades Arvid Edman på Kabelverket i Älvsjö för hans insatser dels inom »Åsa-ringen» och Folkhögskoleelevernas samorganisation och dels för hans arbete som studieorganisatör vid Kabelverket.

För dem som känner Arvid Edman och hans insatser står det klart att stipendiet utdelats till en mycket välförtjänt arbetare inom bildningsverksamheten. Hans energi och förmåga att entusiasmera har i mycket hög grad stimulerat till deltagande i vid Kabelverket anordnade kurser. Resultatet har också blivit att KV:s deltagarantal i kurser såsom »Företagsekonomi lönar sig», »4-M» och »Träffpunkt A» varit mycket högt i förhållande till andra företag i Stockholm.

Men det är inte bara studieverksamheten som ligger Arvid Edman varmt om hjärtat. Han har gjort många fina insatser på andra områden, inte minst det fackliga. Han har varit ordförande



i verkstadsklubben vid KV i många år och är sedan lång tid tillbaka vice ordförande i företagsnämnden. Han tillhör också förslagskommittén och är arbetarnas representant i hjälpfunds-kommittén.

Som gammal aktiv idrottsman med boxning, skidor och fri idrott främst på programmet är han nu en verksam idrottsledare. Och helt naturligt är han också ordförande i fritidskommittén. Får

han någon tid över ägnar han sig gärna åt bokförsäljning. Hemma har han ett mycket förnämligt bibliotek, vilket kanske är en av förklaringarna till att han är så bra på frågesport i musik och litteratur.

Vi gratulerar Arvid Edman till stipendiet och önskar honom fortsatt framgång i hans arbete inom bildningsverksamheten.

P E C

500:e förslaget belönat vid KV

Det 500:e inlämnade och belönade förslaget vid Kabelverket i Älvsjö sedan förslagsverksamheten började 1948 extrabelönades vid en enkel ceremoni den 1 mars i år i KV:s arbetarmäss. Då överlämnade disponent N Eklöv ett armbandsur i rostfritt stål till förslagsställaren Christer Lindkvist. Hans förslag utgjordes av »Specialstol att användas vid smörjning av lågt placerade maskinde-

lar» och för vilket han tidigare erhållit 125 kronor.

I sitt tal till Lindkvist, som fick personifiera alla tidigare förslagsställare, framhöll disponent Eklöv att intresset för förslagsverksamheten på KV varit mycket stort, speciellt under de senaste två åren. Han uttryckte en förhoppning att intresset skulle bli ännu större så att det 1 000:e förslaget snart skulle kunna

extrabelönas, vilket inte behövde dröja så länge om varje anställd inlämnade minst ett förslag årligen.

På bilden gratuleras Christer Lindkvist med armbandsur och blommor av från vänster disponent N Eklöv, förman Torvald Klason, hr Arvid Edman och ingenjör Oliver Törnqvist.

Förslagsverksamheten i övrigt inom koncernen låg under fjolåret på en ungefär oförändrad nivå i jämförelse med aktiviteten inom detta område under de senaste åren. Verksamheten är olika livlig vid skilda fabriker, verkstäder och dotterbolag. Några av orsakerna härtill är produktionsinriktningen, seriestorlekarna, företagna eller uteblivna propagandaåtgärder, den snabbhet med vilken inlämnade förslag behandlas samt i vilken grad belönade förslag blir utförda i praktiken.

Som exempel på produktionsenheter vid vilka förslagsverksamheten under 1965 varit mycket livlig kan nämnas Kabelverket i Älvsjö och Karlskrona-



Vinterspelen 1966

Årets vinterspel som hade samlat rekorddeltagande i stort sett i alla idrotter omfattade i år bowling, som arrangerades av Rifa, bordtennis med HF som arrangör, badminton i DKB:s arrangemang, handboll i HF:s regi och simning som KV svarade för. Tävlingarna gick som vanligt i Brännkyrka Idrottshall, Spårvägens Sporthall och Forsgrenska badet.

Badminton

Badminton kommer mer och mer fram som en storidrott, både vad det gäller motions- och tävlingsspel. Årets mästerskap hade samlat mycket folk och det spelades i två hela dagar från tidiga morgonen till sena kvällen.

Nya namn dök upp i prislister men även de gamla höll sig väl framme och försvarade sina mästerskap. I singelklassen segrade Bengt Nilsson, Mölndal, med Kaj Rosman, Malmö, på andra plats. Erik Essving, HF, belade tredje plats och de senaste årens mästare A Sjöstrand, Katrineholm, blev fyra.

I dubbel segrade även i år det välspelande paret Essving/Due från HF med U Törnblom/L Larsson, Mölndal, på andra plats. Erik Essving blev för övrigt dubbelmästare då han även hemförde oldboysklassen.

Bland motionsspelarna segrade en kommande Katrineholms-spelare Ingvar Sjöstedt med H Prudic, HF, på andra plats.

Resultat:

Herrsingel: 1) Bengt Nilsson, MÖ, 2) Kaj Rosman, DKB Malmö, 3) Erik Essving, HF, 4) A Sjöstrand, Kh.

Herrdubbel: 1) J Due/E Essving, HF, 2) U Törnblom/L Larsson, MÖ, 3) E Johansson/G Lindberg, SRA, 4) L Karlsson/G Bäck, HF.

Oldboys: 1) Erik Essving, HF, 2) Sune Edin, HF, 3) R Kruseborn, HF, 4) T Sundquist, DKB.

fabriken. Förra året inlämnades vid KV 69 förslag av vilka 43 blev belönade med tillsammans 7 665 kr. Sedan förslagsverksamhetens start 1948 har från KV utbetalats 45 120 kr i belöningar till och med år 1965.

Vid KA, inklusive Vedeby, behandlade förslagskommittén i fjol lika många förslag som vid KV, alltså 69. 30 av dessa premierades med totalt 12 950 kr. Den största belöningen, 2 000 kr., tillföll hr Harry Johansson för ett förslag avseende fällning av avfettningbad med natriumsulfid. Detta förslag är även rekommenderat till Huvudfabriken och Visbyverkstaden.



Koncernmästare i handboll för damer 1966, LME IK Stockholm

Från vänster i övre raden: Doris Hagelin, Marianne Johansson, Siv Norell, Vivianne Jaktlund, Gigi Westphal, Judy Johansson, tränaren Hans Karlsson. I nedre raden från vänster: Inga Britt Pettersson, Maj Lis Jaktlund och Marianne Olsson.

Nyborjare: 1) Ingvar Sjöstedt, Kh, 2) H Prudic, HF, 3) J Schein, DKB, 4) A Staffansson, DKB.

I damsingel blev det ingen match då endast en deltagare ställde upp.

Bordtennis

Då man i år endast hade tillgång till sex bord blev bordtennismästerskapen en långdragen historia. Väntetiden blev för åtskilliga rätt lång och med så många deltagare hade dubbelt så många bord varit önskvärt. Tyvärr medgav dock inte lokalerna detta.

Mästerskapen blev denna gång fördelade över många företag och även här blev det i flera klasser nya mästare. Bland seniorerna kom det fram ett nytt namn i K Nilsson från Norrköping, som i finalen besegrade R Sandberg från KA. Karlskronas säkra dubbelpar Svensson/Sandberg hemförde dubbelklassen och fick därmed en ny inteckning i vandringspriset. Oldboysmästare blev även i år S Skedebäck från Rifa, Stockholm och bland juniorerna segrade L Wilén, HF, över sin klasskamrat från lärlingskolan S Hanning.

Mästare i motionsklassen blev P Björk från HF, som i finalen fick möta Gerd Thorsén från Rifa, Stockholm, som på grund av det dåliga deltagarantalet i damklassen fått flytta upp i motionsklassen.

Resultat:

Herrsingel: 1) K Nilsson, Ng, 2) R Sandberg, KA, 3) N Wahlberg, HF, 4) I Eriksson, HF.

Herrdubbel: 1) Svensson/Sandberg, KA, 2) Björk/Westergren, HF, 3) Lindh/Eriksson, HF, 4) Hilmo/Avin, HF.

Oldboys: 1) S Skedebäck, Rifa, Stockholm, 2) S Nilsson, Ry, 3) R Avin, HF, 4) G Westergren, HF.

Juniorer: 1) L Wilén, HF, 2) S Hanning, HF, 3) L Mörling, Gröndal, 4) R Liljedahl, HF.

Motionsklassen: 1) P Björk, HF, 2) Gerd Thorsén, Rifa, Stockholm, 3) T Westin, HF, 4) L Andersson, Ng.

Bowling

Mästerskapen i bowling blev i år en verklig massmönstring av bowlande LM-are. När anmälningstiden utgått hade inte mindre än 108 deltagare anmält sig. Nu kunde efteranmälningar inte mottas, i annat fall hade säkert ännu flera ställt upp till spel.

Tävlingarna blev en fullträff för HF som hemförde samtliga mästerskap. Individuell segrare blev Nils Larnefeldt, HF, tidigare känd som en mycket bra handbolls- och fotbollsspelare vid otaliga koncernmästerskap. I tvåmannalag segrade G Löwén/N Lundborg, HF, ett välkänt par i bowlarkretsar och med många koncernmästerskap i byråladan.

Även i fyrmannatävlingen var det Löwén/Lundborg som med hjälp av N Larnefeldt/G Högström – den senare för övrigt mästare 1965 – som triumferade.

Såväl Larnefeldt som Högström tillhör dövtumsklubben Hephata, men kämpar även för L M Ericssons IK på korp- och koncerttävlingar med stor framgång.

Handboll

Även i denna idrottsgren var det i år HF som dominerade med mästerskap i såväl dam- som herrklasserna.

Damerna har de senaste åren fått verklig fart sedan Hans Karlsson tog hand om träningen. Intresset är mycket stort och man ser fram mot kommande säsong med tillförsikt. Tyvärr är inte intresset lika stort bland koncernföretagen. Det var i år endast HF, KA och ÖR som samlat lag. Det var i alla fall med glädje Örebros damer hälsades välkomna tillbaka. Fler lag bör det kunna bli till nästa år. Det är ju åtskilliga koncernföretag som har många damer anställda, så det är bara att börja träningen.

Herrhandbollen är kanske inte så stark som tidigare. »Kanonlagen» från KA och MÖ och i någon mån HF har blivit litet mera »korpmissiga», vilket gör att man till kommande mästerskap säkert kan räkna med ytterligare lag i KCM-klassen. Många har väl tidigare känt en viss rädsla för att ställa upp, men nu kan de säkert komma med och ställa till överraskningar för de stora.

HF vann i år och KA var som vanligt med i toppen. Mölndal och Ermi från Karlskrona kämpade väl vilket väl även kan sägas om GV, även om resultaten kanske utvisar något annat.

B-turneringens segerherrar kom från Kristianstad och Alpha, ett företag med idrottsintresse och bra aktivitet. De har redan noterat stora framgångar i fotboll och handboll och man får säkert se dem i kamp bland KCM-lagen nästa år.

Resultat:

Damer

HF	2	2	0	0	13-2	4
ÖR	2	1	0	1	3-9	2
KA	2	0	0	2	2-7	0

Herrar

HF	4	3	1	0	69-18	7
KA	4	2	1	1	40-19	5
MÖ	4	2	0	2	37-30	4
RMI	4	2	0	2	34-33	4
GV	4	0	0	4	6-84	0

B-turneringen, Grupp I

ABA	3	3	0	0	39-16	6
BO	3	2	0	1	24-18	4
SKV	3	1	0	2	14-24	2
Rifa	3	0	0	3	15-34	0

Grupp II

KA lag II	3	3	0	0	26-13	6
LMS	3	2	0	1	16-14	4
HF lag II	3	1	0	2	13-16	2
Kh	3	0	0	3	12-24	0

Final: 1) ABA, 2) KA lag II, 3) LMS, 4) Bo.

Ny förbundsordförande



Lars Selin



Lennart Nordström

LME-Företagens Idrottsförbund samlades den 26 mars i år till årsmöte i Stockholm, varvid 24 av dess 28 klubbar var representerade.

Genom att förbundets tidigare ordförande Lars Selin, LMS/FdC, har tillträtt en befattning inom Svenska Handelskammaren med placering i Nairobi valdes till hans efterträdare Lennart Nordström, HF/X/Yfo.

Lars Selin har varit verksam inom förbundet i tio år, varav sex som sekreterare och de tre senaste som ordförande. Från förbundet överlämnades en avskedsgåva i samband med att årsmötets ordförande, Sven Erlandsson, till Selin riktade ett tack för ett synnerligen energiskt och uppoffrande arbete.

Lennart Nordström som nu tillträder blir förbundets femte ordförande. Han har tidigare arbetat med bland annat ung-

domsidrotten inom den civila idrottsrörelsen och även varit ordförande i IK Kraft, Stockholm.

Förbundets VU består det kommande året av ordförande Lennart Nordström, kassör Uno Jehler, sekreterare Stephan Kullberg, idrottskonsulent Henry Forsberg, ledamot Rune Gustavsson, samtliga HF.

Vid årsmötet fördelades till klubbarna det från bolaget beviljade anslaget, och arrangörer för sommarens koncernmästerskapstävlingar utsågs. LM-spelen som omfattar fotboll, friidrott och varpa skall arrangeras i Stockholm av Rifa (fotboll) och HF. Terränglöpningen skall gå i Älvsjö med Kabelverket som arrangör. Orienterare och mångkampare får i år ställa kosan söderut. Arrangörer Ronneby och Ermi. HF arrangerar återigen tennis.

Simning

Årets koncernmästerskap i simning arrangerades av Kabelverkets IK. Tävlingsarna hade liksom förra årets förlagts till Forsgrenska badet i Stockholm.

Det var kanske något förvånande att inte fler än sju klubbar hade anmält sitt intresse. Av dessa uteblev dessutom två klubbar helt från start. Den tämligen sena tidpunkten för tävlingarna, det är alltid svårt att få en helt lämplig eftermiddagstid, kanske skrämde många intresserade. såväl aktiva som åskådare.

Tävlingarna omfattande fem individuella simningar och två lagkapper. En tredje lagkapp, damer 3 x 25 m, stod på programmet men måste slopas, då endast ett lag fanns på plats. Den ende som kunde försvara sin titel från förra året var R Klang från KV. Det börjar onokligen bli något av »guldklang» i hans namn.

Bästa klubb i medaljpoäng räknat blev HF med 14,5 poäng. Därefter följde KV med 12 och KA med 10 poäng.

Resultat:

50 m fritt, damer: 1) I Crona, HF, 33,6 2) I Lindmark, Alpha, 3) B Larsson, KV.

50 m fritt, seniorer: 1) R Klang, KV, 30,0, 2) B Persson, KA, 3) T Nilsson, KV.

50 m fritt, oldboys: 1) G Lindström, KA, 34,0, 2) S Günenc, HF, 3) B Holgersson, KA.

100 m bröst, seniorer: 1) R Lindqvist, HF, 1.28,3, 2) R Klang, KV, 3) B Persson, KA.

50 m bröst, oldboys: 1) R Johansen, SIB, och S Günenc, HF, båda 45,0, 3) P Kervirta, KV.

3 x 50 m, seniorer: 1) KV lag I (T Nilsson, R Klang, J Hagberg) 1.36,7, 2) HF, 3) KV lag II.

3 x 50 m, oldboys: 1) KA (G Lindström, B Holgersson, S Alexandersson) 1.51,2, 2) HF, 3) SIB.



Katrineholms segerrika lag i KCM i korphockey. Bakre raden från vänster Lars-Arne Pettersson, Lars-Arne Janelund, Lars Karlsson och Gert-Arne Pettersson. Främre raden från vänster Hans Hjerpe, Kjell Andersson och Jörgen Haglund.

Kh bäst i korphockey

Det var i år Katrineholm som svarade för arrangemangen av vinteridrotternas skidor och korphockey i årets koncernmästerskap. Tävlingsarna gick i ett kallt men soligt vinterväder i februari. Arrangörerna kunde glädja sig åt ett mycket stort deltagarantal och vad det gällde skidor var det nog rekord, i varje fall i antal anmälningar. Som vanligt när det gäller korptävlingar är det många som uteblir från starten och så var fallet även nu.

Den snörika vintern har i år lockat till skidåkning som aldrig tidigare, men lusten att tävla är inte lika utpräglad. De 100 skidåkare som ställde upp i årets mästerskap fick sig i alla fall många hårda och spännande sekundstrider till livs.

I seniorklassen segrade även i år Kurt Kangas, HF, med startkamraten A Hedberg KV, på andra plats. På tredje plats kom 1963 års mästare S O Sundell, SKV.

I Y Oldboysklassen hemförde »Vasaloppstränade» Ingvar Blom, HF, segern och i Å Oldboys gick segern till Söderhamn och Erik Nyman, som i år segrade med 19 sekunder över klubbkamraten Bertil Eriksson. Erik Johansson från HF var bäst bland veteranerna och i den tre man starka juniorklassen segrade Holger Bergström, Söderhamn.

Damklassen som samlat ovanligt många deltagare blev en seger för KV:s T Wirkberg med HF:s »Norrlandsryvänder» Vivianne Jaktlund på andra plats.

Nyborjarklassens segrare kom från SKV och det var med 26 sekunders marginal V Westlund kunde hemföra segern före Arvid Stenersen, Örebro.

Lagtävlingen för tremannalag (2 från långa och 1 från korta banan) hemför-

des av HF lag I (K Kangas, I Blom, E Johansson) med Söderhamn på andra och HF lag II på tredje plats.

Resultat:

Seniorer, 15 km: 1) K Kangas, HF, 52,55, 2) A Hedberg, KV, 3) S O Sundell, SKV, 4) K E Persson, SÖ.

Y Oldboys, 15 km: 1) I Blom, HF, 56,00, 2) Arne Åsenlund, HF, 3) S Jansson, SRA, 4) E Ericsson, Rifa, Kalmar.

Å Oldboys, 10 km: 1) E Nyman, SÖ, 42,14, 2) B Eriksson, SÖ, 3) I Lyth, Rifa, Kalmar, 4) S Larsson, SRA.

Veteraner, 10 km: 1) E Johansson, HF, 40,44, 2) R Brannerud, HF, 3) H Steene, SRA, 4) Th Eriksson, HF.

Juniorer, 10 km: 1) H Bergström, SÖ, 43,31, 2) C Henriksson, SRA, Kumla, 3) S Segrell, Rifa.

Damer, 5 km: 1) T Wirkberg, KV, 23,05, 2) V Jaktlund, HF, 3) B Källberg, ÖR, 4) K Rynning, ÖR.

Nyborjare, 5 km: 1) V Westlund, SKV, 20,24, 2) A Stenersen, ÖR, 3) G Grahn, HF, 4) E Larsson, HF.

Lagtävlingen (2 från 15 km och 1 från 10 km): 1) HF Lag I (K Kangas, I Blom, E Johansson) 2.29,39, 2) SÖ, 3) HF lag II.

Korphockey

I många år har Katrineholm kämpat i toppen vid KCM i korphockey utan att det har blivit något mästerskap. I år på hemmaplan blev det emellertid fullträff med seger i såväl KCM som i B-turneringen. Katrineholmsfabriken har alltid spelat en fin korphockey och alltid upp-

trätt mycket sportsligt, varför mästerskapet gick till en värdig segrare.

De överlägsna matchsiffrorna utvisar att Katrineholm förfogade över ett mycket bra lag i år och det var aldrig något tal om vart segern skulle gå. Söderhamn spelade i stort sett som vanligt, medan HF ställde ett allt för orutinerat lag på benen.

Turneringen hade samlat 18 lag, fördelade på nio lag i KCM och nio lag i B-turneringen.

Resultat:

Grupp A I

HF	2	1	1	0	5-2	3
SRA	2	1	1	0	4-3	3
KA	2	0	0	2	1-5	0

Grupp A II

Kh	2	2	0	0	20-5	4
Rifa	2	1	0	1	5-9	2
ÖR	2	0	0	2	16-13	0

Grupp A III

SÖ	2	1	0	1	10-4	3
LMS	2	1	0	1	7-3	3
SRA, Kumla	..	2	0	0	2	5-15	0

Slutspelet:

Kh	2	2	0	0	22-4	4
SÖ	2	1	0	1	10-9	2
HF	2	0	0	2	3-22	0

Grupp B I

Kh lag III	2	2	0	0	9-0	4
SRA	2	1	0	1	5-1	2
BO lag II	2	0	0	2	0-13	0

Grupp B II

Bo lag I	2	1	1	0	10-3	3
HF lag II	2	1	1	0	5-2	3
Rifa lag II	2	0	0	2	1-11	0

Grupp B III

Ng	2	2	0	0	12-3	4
Kh lag II	2	1	0	1	3-6	2
GV	2	0	0	2	3-9	0

Slutspelet:

Kh lag III	2	2	0	0	12-8	4
Ng	2	1	0	1	9-5	2
BO lag I	2	0	0	2	4-12	0

LM-loppet på skidor

Långlopp på skidor har kommit i ropet på senare år. Vasaloppet har säkert varit en bidragande orsak till detta. Att åka Vasaloppet är numera det stora målet för alla och såväl skidåkare som motionärer tränar året runt för denna kraftmätning.

Ett led i denna träning var årets LM-lopp på skidor som enligt planerna skall bli årligen återkommande. Årets tävling gick vid Lida friluftsgård. Banan som

mätte cirka 2,5 mil gick i en slinga ner mot Vårsta och Uttran och med »matkontroll» vid 9 och 18 km.

Till tävlingen hade ett 50-tal deltagare anmält sig, men det hårda föret – isföre – och en hård vind och 10 minusgrader bidrog till att endast 37 deltagare kom till start.

Resultat:

Seniorer: 1) K Kangas, HF, 1.27,00, 2) S O Sundell, SKV, 3) A Hedberg, KV, 4) R Hauri, SÖ.

Y Oldboys: 1) A Åsenlund, HF, 1.37,40, 2) S Jansson, SRA, 3) I Blom, HF, 4) P Kerovirta, KV.

Ä Oldboys: 1) Ragnar Brannerud, HF, 1.58,32, 2) E Holm, HF, 3) R Ordell, Rifa.

Veteraner: 1) Th Eriksson, HF, 1.45,45, 2) K O Arvidsson, Bo, 3) S Appelqvist, HF.

Motionsklassen: 1) Valter Bolme, HF, 1.50,05, 2) Jon Håland, HF, 3) T Wirkberg, KV, 4) S Solli, GV.

NYA PATENT

i koncernen under tiden 6 januari–3 mars 1966 (förteckningen anger uppfinnarens namn och tjänsteställe, uppfinningens titel och patentnummer).

Rodhe, S M, T/KC, Warring, S E, MI/Fug – Anläggning för överföring av meddelanden, som äro sammansatta av binära kodelement – 205.380.

Strömer, C-A, BO/G/Arm – Klykanordning vid väggtelefonapparater – 205.419.

Edström, N H, HF/X/Sb – Kopplingsanordning för abonnentlinjeutrustning – 205.571.

Lampa, O E, VÄ/Ued – Anordning för stabilisering av unipolära pulserstidslägen i ett pulståg och för omvandling av de unipolära pulserna i pulståget till bipolära pulser efter stabiliseringen – 205.572.

Widl, W H E, T/Kxg – Nivåregenereringsanordning för att regenerera likspänningsnivån vid mottagning av bipolära signaler – 205.854.

Karlsson, S I, RMI – Pulsgenerator – 205.855.

Westerlund, E G, SKV, Wåhlin, P A L, SKV – Anordning för automatisk tillförsel av smält metall till smältgryta – 205.964.

Warring, S E, MI/Fug – Anläggning för överföring av meddelanden sammansatta av binära kodelement, vilka överförs medelst sinsemellan 180° förskjutna faslägen hos en bärfrekvensspänning – 206.233.

Strömer, C-A, BO/G/Arm – Klykanordning vid telefonapparater – 206.294.

Organisationsändring



SKV:s verkställande direktör Yngve Åkesson

Till ny verkställande direktör vid Sieverts Kabelverk efter direktör Arvid Westling, som avgick med pension den sista februari 1966, har utsetts vice verkställande direktören vid SKV Yngve Åkesson.

Direktör Åkesson började efter ingenjörsexamen vid Chalmers år 1949 vid SKV som assistent till chefen för gumiledningsfabriken. Under åren 1954–1960 var han direktör vid IKO kabelfabrik i Grimsås och under perioden 1960–1965 verkställande direktör vid Bjurhagens fabriker AB i Malmö. 1965 återvände han till SKV och blev i september i fjol vice verkställande direktör.

Direktör Åkesson har också utsetts till chef för Kabelverket i Älvsjö.

Direktör Westling kommer att stå till förfogande för speciella uppdrag.

– Kamrer Christer Åhsberg, HF/ExC, tillträdde den 1 april 1966 befattningen som chef för ekonomiavdelningen vid Kabelverket i Älvsjö. Han efterträder kamrer Per-Erik Carlson, som övergått till Sveriges Mekanförbund.

Från samma datum har Sven-Erik Rönnblad, Ebo, utsetts till chef för Intresskontor och Huvudkassa vid HF med beteckningen ExC.

– Civilingenjör Lennart Norrman, NrC, har från den 1 mars 1966 utnämnts till ställföreträdare för NC med tjänstebeteckningen NA. Han kvarstår tills vidare även i befattningen som NrC.

– Efter uppnådd pensionsålder lämnade ingenjör Gunnar Byrenius den sista februari 1966 sin befattning som chef för materialsektionen inom standardiseringsavdelningen. Till hans efterträdare som OmC har utsetts ingenjör Lennart Rydén, som tillsvidare även kommer att tjänstgöra som OmO.

Ingenjör Folke Ahlberg, OnC, tjänstgör från 1 mars 1966 som ställföreträdare för OC.

– Herr Olof Nyhlén, LMS/FA, tillträder den 1 juli 1966 befattningen som chef för Intendenturavdelningen vid Huvudfabriken med beteckningen HF/IC.

VI TACKAR

... för födelsedagshyllningar

Bertil Berg, GR/Gvp
Ruben och Simon Berglund, HF/Vp
Erik Ekberg, HF/Vbv
Lilly Holtzberg, HF/X/Bfak
Karin Jonsson, HF/Vek
Holger Larsson, HF/X/Bfar
John Lind, HF/Ummt
Lage Löfgren, BO/AorC
Sigrid Nyrén, LMS/Dis
Bertil Olsbro, HF/XrC
Gerd Ström, HF/ik
Bertil Uddsten, HF/X/ZoC

... för annan vänlighet

Tore Jansson, HF/Vbk
Severin Lundqvist, HF/B
Lars Selin, LMS/FdC
Britt-Louise och Bo Sundström, HF/XI Bsk

... för vänligt deltagande

vid vår makes och faders, Allan Anderson, HF/Vt 27, bortgång

Maj-Lis och Gun Anderson

vid montör Manfred Eks, X/Iss, bortgång

Märta Johansson, syskonen

vid min makes, Alex Karlsson, EDB, Brasilien, och Dpu, sjukdom och bortgång

Gun Karlsson

vid vår makes och faders, Karl Arvid Lundin, tidigare HF/Vbv, bortgång

Margit och Iris Lundin

vid vår makes och faders, Evald Rydberg, KV, bortgång

Hildegard Rydberg, barnen

vid vår makes och faders, Edvin Tillgren, HF/NaC, bortgång

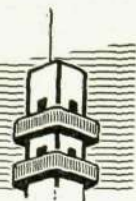
Kajsa Tillgren, barnen

– För att intensifiera verksamheten inom Nätavdelningens ansvarsområde sammanfördes från och med den 1 april i år lösmateriel- och anläggningsförsäljningen till en sektion, Nf, med ingenjör J E Månsson som chef. Orderbehandling och materielplanering sammanfördes till sektion No med ingenjör L Asztalos som chef; montageverksamheten för såväl Sverige som utlandet överfördes till sektion Ni med ingenjör H Lundin som chef; sektionerna för teknik och utveckling sammanfördes till sektion Nt med ingenjör J Lutz som chef, medan metodutveckling och undervisning bibehölls inom sektion Nr med ingenjör U Klevenstedt som chef.



FRÅN FÖRETAGS NÄMNDERNA

HF



Dir. Patricks framhöll att beställningsgången för moderbolaget under föregående år blev något högre än vad som uppnåddes år 1964. För H-området (telefonområdet) var beställningen ungefär lika med budget. För X-divisionens del var det koordinatväljarstationerna som svarade för huvuddelen av ordergång- en och hos Erga märktes framför allt stora beställningar av telefonapparater från Televerket.

Bland större beställningar som inkommit sedan föregående sammanträde nämnde dir. Patricks sådana från Brasilien, Danmark, Ecuador, Irland, Mexico och USA.

Moderbolagets fakturering uppgick under 1965 ungefär till budgeterat värde och översteg 1964 års fakturering med cirka 11 procent. Denna 11-procentiga ökning gäller även för H-området, som dock hamnade knappt under det budgeterade värdet.

Antalet anställda arbetare inom LME ökade under årets två första månader med 145 från 8 672 den 31.12.1965 till 8 817 den 28.2.1966. Antalet tjänstemän ökade under samma period med 2 från 5 642 till 5 644.

Förslagsverksamheten

Dir. Mohlin rapporterade att verkstadsens förslagskommitté vid sitt senaste sammanträde hade behandlat 14 nya och 2 tidigare bordlagda förslag. 5 av dessa belönades, 2 bordlades för ytterligare utredning, medan 9 icke kunde bli föremål för premiering. Den sammanlagda belöningssumman uppgick till 600 kronor.

Följande förslagsställare belönades:

N Söderman, Vt 03, med 150 kr för förslag till en speciell typ av vagn att användas vid maskinmontage.

S Korsén, Vt 06, med 200 kr för förslag till gängtappskontroll i specialmaskiner för fjädergruppsbryggor. Korsén har tidigare erhållit 150 kr för samma förslag.

E Karell, Vt 15, med 100 kr för en slipfixtur, som minskar sliptiden för en viss typ av skärstål.

E Utas, Vt 18, med 100 kr för ett verktyg, som minskar antalet operationer vid silkscreentryckning av detalj 687406.

E Lapola, Vt 37, med 50 kr för förenklad provning av KED 1211 och LTM 182776 U3.

Dir. Svensson meddelade att kontorets förslagskommitté vid sitt sammanträde den 25 mars behandlade 6 förslag. Inget av dessa kunde dock föreslås få belöning.

Södertäljevägens utbyggnad

Ingenjör P-O Bergman från Stockholms Stads Gatukontor höll ett anföran- de om de riktlinjer och beslut, som föreligger beträffande Södertäljevägens utbyggnad till stadsmotorväg på sträckan från Liljeholmsviken till Kungens Kurva. Med stadsmotorväg avses en väg med planskilda korsningar, som också är avskild från långsam trafik såsom t. ex. cyklist och traktorer. Man avser att göra Södertäljevägen minst sexfilig fram till stadsgränsen. Kostnaderna beräknas belöpa sig till cirka 90 Mkr.

Vid korsningen Södertäljevägen-Korp- mossevägen har arbetet med en planskild korsning redan igångsatts och det avses bli färdigt till dagen H - den 3 septem- ber 1967.

HF den 28/3 1966

Ng



Dir. Engström omtalade att T-divisio- nen arbetar med utrustning för överfö- ring av telefoni på långa avstånd. Den utrustning som man säljer kan indelas i följande fyra huvudgrupper:

- Tonfrekvensmateriel såsom förstär- kare, tonsignaleringsutrustning och pu- pinspoler.
- Moduleringsutrustning för bärfrek- venssystem.
- Systemledningar, vilket bl. a. omfat- tar s. k. mellanförstärkare.
- Diverse materiel, vari bl. a. ingår

distributionsutrustning för rundradiopro- gram, förstärkarutrustning för överföring av televisionsbilder samt datatransmis- sionsutrustningar.

År 1965 var T-divisionens ordergång ungefär 20 procent av hela ordergång- en för moderbolaget. T-divisionen har under de sista åren ökat sin fakturering med dryga 20 procent per år. En ökning av denna storleksordning inträffade ock- så under fjolåret, vilket helt motsvarade förväntningarna enligt budgeten. Order- gången varierar från tid till annan, enär man har ett fåtal mycket stora kunder. Under 1965 lyckades man erhålla en or- dergång som var ungefär lika med den budgeterade.

Försäljningen är uppdelad så att un- gefär hälften avsättes inom Sverige och den andra hälften i utlandet, vilket inne- bär att den svenska försäljningen för T- divisionen är procentuellt större än för hela LME. Den största kunden är Tele- verket, som 1965 svarade för ungefär 40 procent av faktureringen. Andra stora kunder i Sverige är Kungl. Flygförvalt- ningen och Vattenfallsstyrelsen. På ut- landssidan sker leveranserna främst till industriländer. Bland större kunder på utlandsmarknaderna nämnde dir. Eng- ström Finland, Norge, Island, Italien, Portugal, Egypten, Colombia och Mexi- co, som är den största kunden utanför Sverige. Köpare är de olika ländernas telefonförvaltningar.

Bland större order som man fått in un- der slutet av 1965 och början av 1966, noterade han följande: diverse beställ- ningar från Televerket, omfattande bl. a. 60 grupper och mellanförstärkare för koaxialkablar; order beträffande utbyggnad av koaxialnätet i Finland och Norge; utbyggnad av koaxialsystem med bärfrek- vensutrustningar i Portugal; 12-kanalsys- tem för det spanska telexnätet; 60-grup- per, 12-kanalsystem och koaxialsystem till Mexico samt 60-grupper till Brasilien.

På hr Göhlins fråga hur länge man kan räkna med att behålla så stor del som 40 procent av faktureringen till Televerket svarade dir. Engström att man f. n. inte tror att marknaden är mättad i Sverige. Enligt Televerkets egna prog- noser kommer en ökad efterfrågan på cirka 10 procent per år att ske fram till 1980. I och med att telefonnätet blir au-

tomatiserat blir folk benägna att ringa mer och mer. Vidare blir det allt vanligare med flera telefoner per familj och på 1970-talet tillkommer antagligen data-transmissionen. Man räknar dock med att på längre sikt erövra fler utländska marknader, vilket skulle innebära att Televerkets del av T:s hela fakturering skulle bli något mindre.

Hr Göhlin undrade också om LME bearbetar den stora marknad som östblocket måste utgöra.

Dir. Engström instämde i att detta är en stor potentiell marknad och tillade att man haft leveranser till såväl Polen som Jugoslavien.

Han framhöll även att den utrustning som man nu i huvudsak försäljer, började levereras 1960 och att man idag måste räkna med att en utrustning kan hålla sig modern i cirka 7-8 år. Vi måste därför förnya oss och en ny konstruktion är på gång. Den ser ungefär likadan ut som den gamla, men är mer komprimerad och den bör kunna konkurrera och hävda sig väl gentemot de utrustningar som konkurrenterna erbjuder marknaden. Man räknar med att under hösten 1967 kunna leverera de första mindre serierna av denna nya utrustning till lagret. Därefter kommer det att ske en successiv nedgång av den gamla och en successiv uppgång i tillverkningen av den nya sortens utrustning.

Ing. Lindström framhöll i sin lokala dagslägesöversikt att antalet anställda vid Ng/TV sammanträdesdagen utgjordes av 284 personer, vilket är en ökning med 15 sedan årsskiftet. Denna ökning har till stor del betingats av de problem som existerar med spolarna där tabbarna behöver rensas, eftersom ett oxidskikt lagt sig under det förtennade överdraget.

Han svarade på en fråga av Hr Göhlin att antalet anställda vid årsskiftet 1965-1966 var ungefär lika stort som vid årsskiftet dessförinnan.

Ing. Karlsson omtalade att antalet anställda den 31/12 1965 var 202 på Kh-delen därav 11 tjänstemän. Ett år tidigare var motsvarande siffra 264 personer.

Produktionen av transformatorer är i stort sett oförändrad, medan tillverkningen av fjädergrupper fått ett extra påslag under januari månad. Den reläslatsline som skall över till Visby, kommer icke att förflyttas förrän i månads-skiftet april/maj.

Förslagsverksamheten

Ing. Lindström rapporterade att fem förslag inkommit sedan föregående nämndsammanträde. Samtliga förslag belönades med tillsammans 850 kronor.

Under år 1965 inlämnades totalt 25 förslag varav 18 belönades med sammanlagt 3 315 kronor. De flesta av förslagen kom från TV-sidan, endast tre var från Kh-delen.

Ng den 8/3 1966



Kamrer Hauffman kommenterade förvaltningsberättelsen och nämnde att faktureringen under år 1965 uppgick till 15,9 Mkr mot 14,2 Mkr år 1964. Orderbeståndet belöpte sig vid 1965 års slut till 2,6 Mkr mot 1,5 Mkr året innan.

Bolagets fastighet hade 1965 ett taxeringsvärde av 4 620 000 kronor, varav byggnadsvärde 4 386 700 kronor och markvärde 233 300 kronor.

Maskiner, inventarier m. m. nyanskafades under året för cirka 394 000 kr.

Medeltal under året anställda arbetare utgjorde 243. Medeltal övriga i bolagets tjänst anställda personer var 87.

Sammanlagda beloppen av utbetalda löner och ersättningar uppgick till för styrelsen och företagsledaren 94 000 kronor, för övriga befattningshavare i bolaget 2 393 000 kronor samt för arbetare 3 243 000 kronor.

Styrelsen och verkställande direktören föreslår att 1965 års vinst, kronor 628 937: 24, överföres i ny räkning.

Bland posterna på balansräkningens tillgångssida kommenterade kamrer Hauffman speciellt varulagret och kundfordringarna. På båda dessa poster redovisas öknings gentemot år 1964.

Bland posterna på balansräkningens skuldsida märks att aktiekapitalet under året höjts med 1 Mkr till 3,5 Mkr för att Ermi skall få ett bättre förhållande mellan eget och främmande kapital. Samtliga aktier har tecknats av moderbolaget.

Av vinst- och förlusträkningen från 1965 framgår att de egentliga driftkostnaderna uppgår till 13 747 081: 46 och att räntekostnaderna till koncernbolag och samarbetande bolag belöper sig till drygt 230 000 kronor mot cirka 396 000 kronor året dessförinnan. 1965 års vinst uppgick till kronor 628 937: 24. Motsvarande siffra från 1964 var cirka 367 000 kronor.

Kamrer Hauffman upplyste vidare om att lönebikostnaderna fortsätter att stiga och för 1965 uppgick de till cirka 28 procent av beloppet för utbetalda löner.

Dagsläget

Övering. Aggestam anförde att prognosen för 1966 är ganska optimistisk. En viss stagnation i orderingången har varit rådande under årets början. Troligen beror detta på den kalla vintern, vilken medfört mindre byggnadsverksamhet.

Han påpekade dock att lägenhetsbygandet enligt tillgängliga prognoser kommer att hålla sig på en mycket hög nivå inom de närmaste åren. Man behöver bygga ända upp till 110 000 lägenheter per år för att fylla behovet.

Dir. Drougge framhöll att stora ansträngningar måste göras för att öka försäljningen i framtiden. Ett led i denna utveckling är ökade kundbesök, ett annat att Ermis generalagent Asea har stimulerats att öka sina försäljningsansträngningar och nu anställt tre mätarspecialister. Man måste också planera för en ökad tillverkning, som också kan klara av snabba leveranser både för hemma- och utlandsmarknaderna. Ett ytterligare villkor är att kvaliteten ytterligare förbättras, eftersom det fortfarande förekommer klagomål på denna punkt. Ermi måste också eftersträva att kunna tillverka och marknadsföra subtraktions- och dubbeltarifmätare.

Information om AFA

Kamrer Avermark upplyste om att vissa av villkoren i AFA-försäkringen genom översenkommelse mellan SAF och LO ändrades fr. o. m. den 1 januari 1966. Ändringarna innebär i huvudsak följande:

Då avliden arbetstagare ej fyllt 21 år och efterlämnar föräldrar som förmånstagare utgår - i stället för enbart begravningshjälp om 2 000 kronor - halvt grundbelopp om högst 12 000 kronor.

Om avliden kvinnlig arbetstagare, som ej fyllt 21 år och som ej har barn, efterlämnar make som förmånstagare utgår - i stället för enbart begravningshjälp om 2 000 kronor - helt grundbelopp om högst 24 000 kronor.

Om kvinnlig arbetstagares make, som saknar egen tjänstegrupplivförsäkring avlider och efterlämnar barn under 17 år, utgick tidigare inget försäkringsbelopp. I fortsättningen utgår begravningshjälp om 2 000 kronor samt halvt barntillägg om 3 500 kronor för varje barn under 17 år. Den tidigare hustruförsäkringen har alltså ändrats till makeförsäkring.

Då såväl föräldrar som sammanboende kvinna efterlämnats, utgick tidigare antingen halvt grundbelopp till kvinnan eller helt grundbelopp till föräldrarna. I fortsättningen får kvinnan och föräldrarna dela på ett helt grundbelopp.

Ändringarna har främst skett för att undanröja skiljaktigheter i försäkringens förmåner i förhållande till kommunernas och statens tjänstegrupplivförsäkringar.

RMI den 5/3 1966



Disp. Frenning framhöll att beställningsgången för 1965 blev något lägre än vad man budgeterat. En viss återhämtning har dock skett under januari

månad detta år, men till trycket av fallande priser.

Även faktureringen visade ett underskott jämfört med budgeten.

Bland inkomna order från exportsidan nämnde disp. Frenning sådana från Argentina, Egypten, Italien och Peru.

Tillverkningen av ferriter löper programenligt och kvaliteten är tillfredsställande. Några ytterligare kärntyper utöver de senast upptagna X30 och E25 kommer icke att upptagas på programmet förrän man får tillgång till den nya utrustningen i Östersund. Denna är nyligen beställd. Ferrittillverkningen beräknas vara kvar i Huddinge till slutet av 1967 och avses ske med oförändrat personalbehov och i samma takt som för närvarande.

LME tillträdde i mitten av mars vissa delar av den nya fabriken i Östersund, vilken i sin helhet beräknas bli klar i maj månad.

Antalet anställda på verkstäderna var sammanträdesdagen i Huddinge 46 manliga och 43 kvinnliga och i Östersund 24 manliga och 39 kvinnliga.

HU den 14/3 1966



Disp. Eklöv meddelade att förslagskommittén sedan nämndsammanträdet i november 1965 slutbehandlat 36 förslag, varav 16 st belönades med sammanlagt 2 900 kronor. Ytterligare 3 förslag låg under utredning.

Förslag från hrr Olavi Liljeström och Einar Malmberg: Avser kopplingsanordning för armerad plastkabel att användas vid plastmantlingen. Belöning 75 kronor.

Förslag från herr Helge Buska: Avser nippel för plastisolering av terylenegarn. Belöning 550 kronor.

Förslag från herr Nils Johansson: Avser tätning av färgvalsarna i skärmaskin. Belöning 300 kronor.

Förslag från herr Kristian Nielsen: Avser handtag till lyftanordning vid glödgingen. Belöning 150 kronor.

Förslag från herr Torvald Lagerkvist: Avser att vid spolning av tråd, ledning och kabel i lager skall på arbetskortet anges vilken typ av ringslagingsbom, som skall användas. Belöning 100 kronor.

Förslag från herr Sören Johansson: Avser att på »Blå tåget» uppsätta persienn för att förhindra att snö och regn kommer på flaket. Belöning 75 kronor.

Förslag från herr Gunnar Åberg: Avser ett verktyg för avtagning resp. insättning av valsar på valsverk för spins. Belöning 150 kronor.

Förslag från herr Gunnar Åberg: Avser en ändring av kedjespännare för kedjan mellan motor och växellåda i kardelkablingsmaskin. Belöning 250 kronor.

Förslag från herr Rainer Finne: Avser en speciell axelavdragare. Belöning 75 kronor.

Förslag från herr Kristian Nielsen: Avser förändring av spärr till linspelet på »Blå tåget». Belöning 125 kronor.

Förslag från herr Nils Berggren: Avser en hänganordning för att underlätta hanteringen av fat i oljeförrådet. Belöning 200 kronor.

Förslag från herr Evald Ehd: Avser ett mätdon för kontroll av centreringen på nipplar och munstycken till isolerings-sprutverktyg. Belöning 250 kronor.

Förslag från herr Christer Lindqvist: Avser att anskaffa en speciell stol försedd med hjul att användas av smörjaren vid smörjning av maskindelar nära golvet. Belöning 125 kronor.

Förslag från herr Stig Nilsson: Avser att vid spolning av terylenesilke 250/2 utföra detta i en nyanskaffad spolmaskin och på rulle 83 J. Belöning 150 kronor.

Förslag från herr Viktor Karlsson: Avser ett speciellt stålfäste för utförande av parallellsvarvning av tunna skivor. Belöning 200 kronor.

Förslag från herr Sigvard Lundgren: Avser en skyddsanordning för elutrustning på vagnarna för torkning av kabel. Belöning 125 kronor.

Disp. Eklöv redogjorde därefter för den samlade förslagsverksamheten under år 1965. Sammanlagt inlämnades detta år 69 förslag, 43 st eller 62,3 procent blev premierade. Den lägsta belöningen för något förslag var 75 kronor, den högsta 550 kronor. Totalt utdelades 7 665 kronor i belöningar till de olika förslagsställarna. Medelbelöningen uppgick till drygt 178 kronor per förslag.

Sedan förslagsverksamhetens start 1948 har t. o. m. 1965 inlämnats 483 förslag varav 334 eller 69,2 procent blivit belönade med tillsammans 45 120 kronor. Medelbelöningen per förslag under tiden 1948–1965 uppgår till cirka 135 kronor.

Disp. Eklöv framhöll vidare att man vid nämndsammanträdet i februari förra året beslutat utdela en extra belöning till det 500:e förslaget, under förutsättning att detta förslag över huvud taget blir föremål för belöning. Det 500:e förslaget har nu inlämnats och blivit belönat, varför förslagskommittén har föreslagit att den extra belöningen skall utgöras av en klocka samt en blombukett. Förslaget ifråga hade inlämnats av herr Christer Lindqvist.

KV den 14/2 1966



Disp. Olsson rapporterade att förslagskommittén vid sitt sammanträde den 28 februari behandlat 18 förslag. 11 av dessa belönades med sammanlagt 1 855 kronor. Följande förslagsställare belönades:

81-70895 Göte Öman: Förslag till eliminering av skarvtråd vid lindning av RCE-rullar ned till 0,07 mm lindnings-tråd samt förslag till utbyte av mekanisk lagerräknare mot elektrisk för Ayrton lindningsmaskiner. Belöning 200 kronor för båda förslagen.

35-70037 Sture Holst: Förslag till eliminering av en förklippoperation bryggstomme 414794, samt förslag till eliminering av justerslagning av magnetvinkel 409251. Båda förslagen belönas med 100 kronor.

66-71517 Lennart Gustavsson: Förslag till nytt emballeringsförfarande vid längre transporter för REK 107 transformator. Belöning 250 kronor.

33-72679 Herbert Eriksson: Förslag till förbättring av hjälpanordning för emballering av koordinatväljare. Belöning 130 kronor.

26-70461 Sune Ohlsson: Förslag avseende ändring av nuvarande metod vid borring av ljudhålen i ericofonkåpan. Belöning 100 kronor.

Förman Sven Svensson, Vt 954, och 22-70559 Bengt Andersson: Förslag till eliminering av en operation vid montering av skruv i regulatorstomme 410777. Andersson belönades med 75 kronor.

23-70579 Sven-Olof Olausson: Förslag till jigg för gängning av bricka 236569 samt jigg för brotschnung av spärrbult 361454. Belöning 200 kronor.

70-70475 Ake Carlsson: Förslag till ändrat uppsamlingsförfarande vid utklipp av dialogbottenplåt 360202. Belöning 400 kronor.

66-70941 Gunnar Persson: Förslag till nytt avsyningsförfarande av RCM 69. Förhandsbelöning 400 kronor.

KA den 1/3 1966



Ing. Jönsson meddelade att förslagskommittén vid sitt senaste sammanträde behandlat sex förslag, varav 5 belönades med sammanlagt 360 kronor, medan ett

förslag bordlades för ytterligare utredning. Följande förslagsställare belönades:

50284 *Clasén*: Förslag avseende hjälpmedel vid lödning av RCM 7600. Belöning 50 kronor.

50263 *Hellberg*: Förslag avseende omkopplingsanordning för provpall vid mätning av reläsatser med likriktare. Belöning 75 kronor.

50205 *Ekström*: Förslag avseende anordning för frammatning av stommar vid kärnisolering i automat. Belöning 100 kronor.

50205 *Ekström*: Förslag avseende verktyg för uppbockning av lödtabb i samband med kärnisolering i automat. Belöning 35 kronor.

50559 *Lindström*: Förslag avseende anordning för förbättring av kvaliteten vid märkning av stommar i automat. Belöning 100 kronor.

Kh den 16/3 1966



Ing. G Eriksson rapporterade från förslagskommitténs sammanträde den 18 februari. Därvid behandlades 4 förslag, vilka samtliga belönades med totalt 435 kronor.

G Persson, Vt 65: Förslag till ställningar för små detaljer vid förzinkning i zinkautomat. Belöning 200 kronor.

T Nordin, k 82: Förslag att klistra gummiduk på medbringarskivan vid svarvning av kuggring 177250 till 500-väljaren. Belöning 60 kronor.

I Mårtensson, Vt 64: Förslag till ändring av gradförsänkning på detalj 253960 till klaffen. Belöning 100 kronor.

I Mårtensson, Vt 64: Förslag till ändrad metod vid gängning av kugghjul 165934. 170190 till 500-väljaren. Belöning 75 kronor.

Personalfrågor

Dr: Masreliez höll ett föredrag om hälso- och sjukvård inom företagen. Han berättade att under de senaste åren har allt fler företag, väsentligen storföretag, såväl i Sverige som i utlandet, vidtagit särskilda åtgärder för att skapa och bevara ett gott hälsotillstånd hos de anställda. Man kan särskilja fyra olika grenar av hälsovården vid företagen, nämligen skyddstjänst, industrihälsovård, industri-sjukvård och rehabilitering (återplacering i arbetet).

Skyddstjänsten tillser att arbetsskyddslagens krav på arbetsplatsens hygien och arbetsplatsens förhållanden i övrigt är uppfyllda, att man vid planering av nybyggnader även tillgodoser krav på hygien, att skydd för rörliga maskindelar och dylikt finns och fungerar, att fall av olycksfall i arbete utreds och åtgärder vidtages för att förhindra upprepande, att de nyanställda instrueras på lämpligt sätt ur säkerhetssynpunkt o. s. v.

Beträffande hälsorisker i arbetet är det av särskild betydelse att skyddsingenjören i så stor utsträckning som möjligt försöker att registrera och kontrollera dessa hälsorisker med hjälp av lämpliga mätmetoder, t. ex. för mätning av gas eller damm i luften, buller, belysning o. s. v.

Den allmänna *industrihälsovården* avser framför allt att bestämma arbetarens arbetsförmåga och lämplighet för det enskilda arbetet. Detta sker genom undersökningar vid nyanställning samt efter sjukdomar och olycksfall med längre tids frånvaro. Härigenom kan man uppnå större säkerhet för att den anställde placeras i arbetet med hänsyn till sin arbetsförmåga och det enskilda arbetets krav, något som är ägnat att förebygga ohälsa. Industrihälsovården innebär även att den allmänna förebyggande hälsovårdens principer tillämpas på arbetsplatsen. Det är därvid viktigt att åtgärderna samordnas med den allmänna hälsovården, och att företagen utnyttjar samhällets resurser, t. ex. när det gäller tuberkulosbekämpandet.

Industri-sjukvården avser att så snabbt och effektivt som möjligt återställa det förlorade hälsotillståndet vid sjukdom eller olycksfall. Erfarenheten från åtskilliga företag utvisar att det ur praktiska synpunkter är lämpligt om sjukvård, framför allt vård vid lindriga olycksfall och sjukdomar, kan bedrivas i anslutning till arbetsplatsen. Mer än 90 procent av olycksfallen är i regel lindriga och kan utan större svårigheter behandlas av läkare och sköterska, om dessa finns tillgängliga på arbetsplatsen. De kunskaper och erfarenheter, som en företagsläkare erhåller av arbetsplatsförhållandena, och den kännedom om de anställdas hälsa, som han förvärvar vid nyanställningsundersökningar och regelbundna undersökningar, kan bli till nytta för såväl de anställda som företaget, då härigenom redan på ett tidigt stadium eventuella sjukdomar upptäcks och kommer till behandling. Det är därför lämpligt att sammankoppla företagshälsovård med sjukvård i viss omfattning.

Om läkare och sköterska finns tillgängliga på arbetsplatsen och har god kännedom om arbetsförhållandena och om arbetsledningen medverkar, kan anställda, som varit sjuka eller skadats genom olycksfall *tidigt återplaceras i arbete*. Härvid kan de antingen återgå till sitt tidigare arbete eller för en kortare tid placeras på en annan uppgift, som lämpar sig för deras tillfälligt nedsatta arbetsförmåga. Man kan härigenom vinna en mycket stor minskning av antalet förlorade arbetsdagar.

Med den moderna industrihälsovården följer även sjuk- och olycksfallsregistrering (antal fall, frånvaro, orsaker m. m.). Härigenom erhåller man en överblick över hälsotillståndet hos de anställda till ledning för vidtagande av de förebyggande åtgärderna.

Att företagsledningen har tillgång till medicinsk sakkunskap har visat sig värdefullt, icke endast när det gäller allmänna hälsofrågor, utan även för bemötandet av psykologiska problem på arbetsplatsen.

SÖ den 23/2 1966