

Kontakten



Ericsson
LM

LM-ARNAS TIDNING

NR 3 1966

Chefsskifte vid FATME

Kontakten

LM-arnas tidning

Ansvarig utgivare: Hugo Lindberg
Redaktör: Sigv. Eklund, tel. 2453
Redaktionssekr.: P-E Lénström,
tel. 2457

Redaktionskommitté:

Rolf Fischer, T/Krmk, tel. Tellus 396
Gertrud van der Laken, Vt 36, tel. HF 2736
Folke Zandin, Vas, tel. HF 2611
Einar Österlund, Vt 18, tel. HF 2718

Lokalredaktörer:

Malte Björklund BA, Hans Hansson, Erga
E Wandel, Gröndal, C Åhsberg Kabel-
verket, Ålsjö, G Falkman, Huddinge,
Alf Carlsson, Katrineholm, S Alfredsson
Mölnadal, Ivar Rohdin, Söderhamn, G Ja-
cobsson, Visby, Å Elmövist, Örebro, G
Svensson, Alpha, J Schein, DKB, Lars
Christoffersson LMS, PO Nyhult, Rifa,
S Hallstedt, Ermi, A Hojström, SIB,
L Falk, Alingsås, L Eneroth, SRA,

Omslagsbilden:

Efter den långa och svåra vintern blev det några fina vårdagar, då LM-arna passade på att njuta av solen. Här är det söta LM-flickorna Ingrid Tyssling, Anita Lysén och Anneli Hynninen på HF/Ir, som tar en solig lunchpaus.

Foto: Hans Pettersson, HF/RI

Ur innehållet:

Sida

Bokslutet 1965	43
Årets stipendier	49
Kabelverket — en vital 50-åring	52
Stationsinvigningar i Costa Rica	54
Hur ser 70-talets telefon ut?	55
Centralograph för billigare bilar	56
Telestyrelsen köper datamaskin	56
Trädstumpar	57
LM Ericsson trea i korpskyttet	58
Sommarkryss	60

Tidningsbilaga medföljer del av upplagan.



Direktör Luigi Baggiani

Direktör Luigi Baggiani lämnade den 12 juni 1966 efter uppnådd pensionsålder befattningen som verkställande direktör i koncernens italienska fabriksbolag. FATME, Rom. Han kvarstår i FATME:s styrelse och har inträtt i holdingbolaget SETEMER:s styrelse.

Direktör Baggiani avlade ingenjörsexamen 1923 och efter några år i flygvapnet, där han 1927 blev kapten, anställdes han 1929 som avdelningschef i telefondriftsbolaget i södra Italien, Società Esercizi Telefonici (SET). Han knöts 1934 till FATME som direktör och blev dess verkställande direktör 1947. 1959 blev han medlem av styrelsen för det italienska radio- och TV-företaget, RAI-TV, och 1965 valdes han till ordförande i ANIE, den italienska elektroindustriföreningen. Han är »Grand Ufficiale» i Italienska Republikens Förtjänstorden.

När direktör Baggiani kom till FATME hade företaget ca 200 anställda och en begränsad tillverkning av huvudsakligen telefonapparater och manuella växlar. Under hans ledning utvecklades det i rask takt, så att FATME 1942 hade ca 1 000 anställda och tillverkningen omfattade automatiska telefonstationer och -växlar. Under kriget skadades FATME svårt och 70 procent av maskinerna och

det mesta av lagren beslagtogs och bortfördes. Antalet anställda sjönk till ca 200 och vid krigsslutet låg verksamheten nästan nere. Med direktör Baggiani i spetsen igångsattes då ett energiskt rekonstruktionsarbete, och vid slutet av 1946 hade man åter nått upp till 1 000 anställda. Utvecklingen inom automattelefonområdet fortsatte därefter och transmissionsmateriel upptogs på tillverkningsprogrammet. Den existerande fabriken utbyggnadsmöjligheter uttömdes till slut och 1959 beslöts att bygga en ny, modern telefonfabrik utanför Roms tätbebyggelse. Direktör Baggiani nedlade ett mycket stort och förtjänstfullt arbete för planeringen och uppförandet av den nya fabriken, som stod färdig vid slutet av 1964 och invigdes 1965. FATME har nu 2 400 anställda och är både Roms största fabrik och den största telefonfabriken i mellersta och södra Italien. Tillverkningen omfattar större delen av telefonmaterielområdet och sker med de modernaste metoder och utrustningar.

Vid sin avgång från direktörsposten blev direktör Baggiani föremål för varma hyllningar från bolagsledningens och personalens sida, som på många sätt gav uttryck för sin stora uppskattning och tacksamhet för vad han utträttat till FATME:s och dess anställdas gagn under mer än 30 år av intensivt och framgångsrikt arbete. Hans många vänner tillkännager honom framgång och tillfredsställelse i de viktiga värn han nu kommer att ägna sig åt och att han får njuta ett välförtjänt otium.

Till ny verkställande direktör i FATME har styrelsen utsett verkställande direktören i koncernens italienska försäljnings- och nätbyggnadsbolag, SIELTE, Rom, direktör Umberto Levêque. Han anställdes år 1930 efter ingenjörsexamen hos Società Ericsson Italiana, som senare blev SIELTE. År 1938 blev han avdelningschef, 1954 vice verkställande direktör och 1962 verkställande direktör. Han är medlem av SIELTE:s och FATME:s styrelser. Direktör Levêque är kommandör i Italienska Republikens Förtjänstorden.

Till ny verkställande direktör i SIELTE har styrelsen utsett dess vice verkställande direktör Aldo D'Arrigo. Han anställdes hos SIELTE år 1946, blev avdelningschef år 1963 och vice verkställande direktör tidigare i år.

Organisationsändring

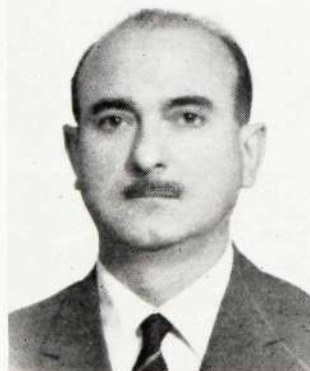
Chefen för telefonstationsavdelningen vid Ericsson Telefoonmaatschappij N. V. i Holland, E Brandsma, har från och med den 1 juni 1966 utnämnts till vice verkställande direktör. Avsikten är att direktör Brandsma skall efterträda direktör J Badon Ghijben som verkställande direktör, när denne nästa år avgår med pension.

Till försäljningsdirektör vid Sieverts Kabelverk har från och med den 1 maj 1966 utsetts direktör Lennart Högfeldt.

Direktör Högfeldt är född 1916. Han utexaminerades från KTH 1941 och anställdes vid SKV 1944. Han har senast varit produktionsdirektör, vilken befattning han tills vidare upprätthåller.



Direktör Umberto Levêque



Direktör Aldo D'Arrigo

Bokslutet 1965

Vårt företag fortsatte under 1965 de senare årens expansion. Koncernfaktureringen ökade 20 procent eller betydligt mer än genomsnittet för den närmast föregående femårsperioden (14 procent). Moderbolagets verkstäder har fortsatt den värdemässiga minskningen av förråd och varor under tillverkning. Årets investeringar i anläggningstillgångar har fortgått planenligt. Under året har tillstånd erhållits att använda upp till 50 milj. kr. av investeringsfonderna vid de svenska koncernbolagen för de närmaste årens utbyggnader. Detta program omfattar bl. a. ett stort centrallager utanför Stockholm.

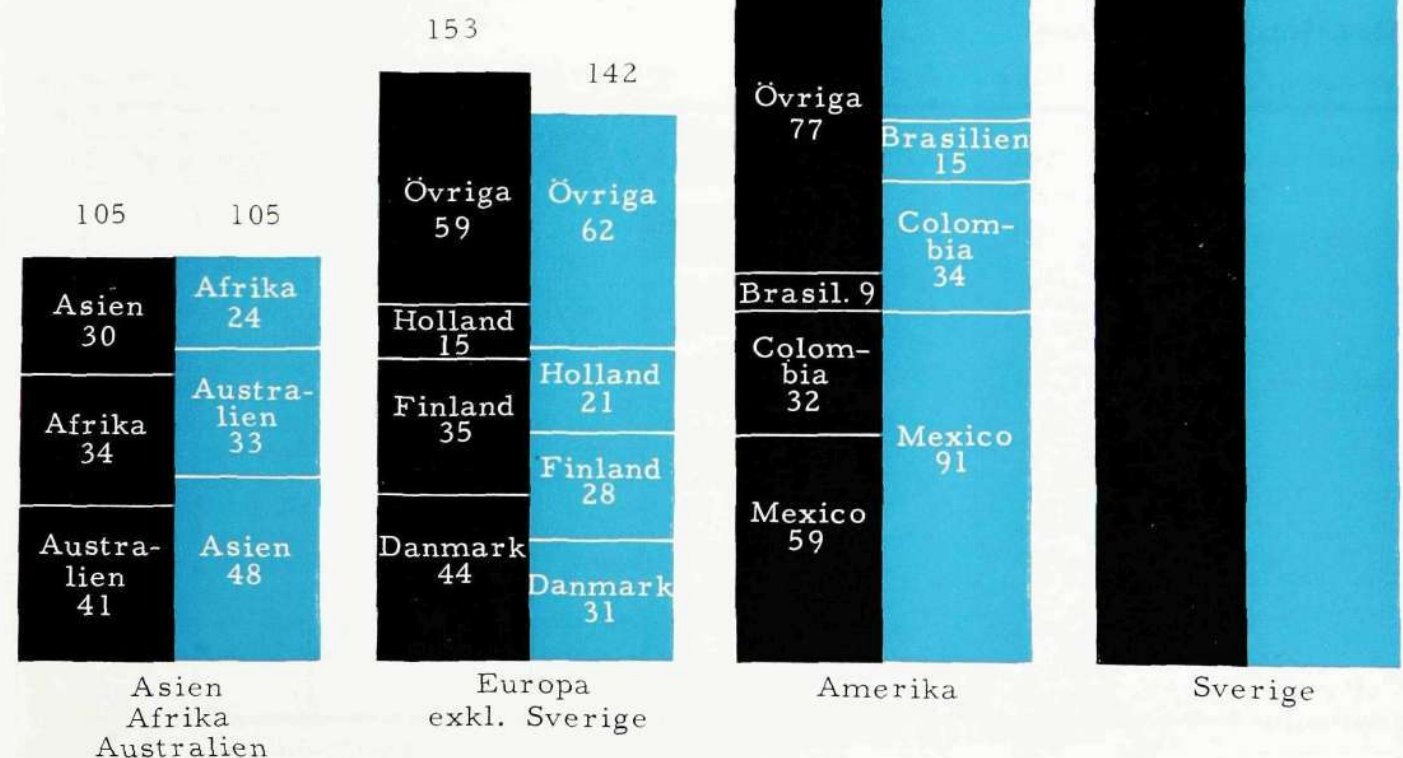
Det ekonomiska resultatet är tillfredsställande och våra likvida tillgångar — kassamedel, banktillgodohavanden o. d. — är på en tillfredsställande nivå med hänsyn till de närmaste årens normala behov och har inte undergått några större förändringar under 1965. En fortsatt expansion på utlandsmarknaderna väntas komma att medföra stora kapitalbehov. Moderbolaget upptog därför i mars 1966 genom ett bankkonsortium ett 20-årigt 6 ½ procentlån på 20 milj. US\$, som emitterades till en kurs av 97 ¼ procent.

MODERBOLAGET

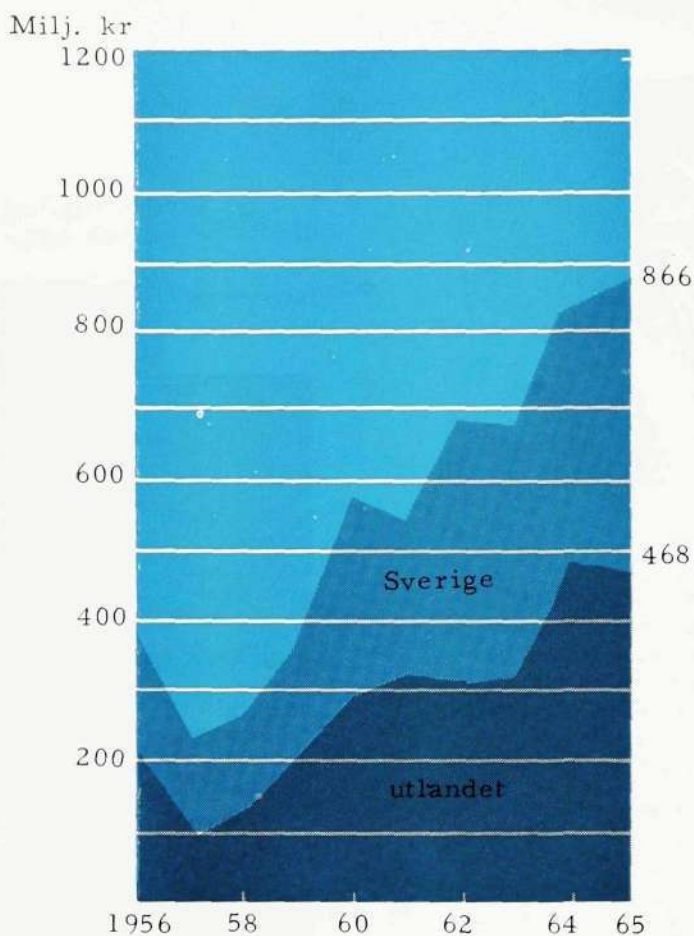
Ordersituationen

Beställningarna från kunder uppgick 1965 till totalt 866 milj. kr. och moderbolaget fakturerade leveranser för 812 milj. kr. eller ca 10 procent mer än 1964 års fakturering. Orderbeståndet ökade med 76 milj. kr. till 1 176.

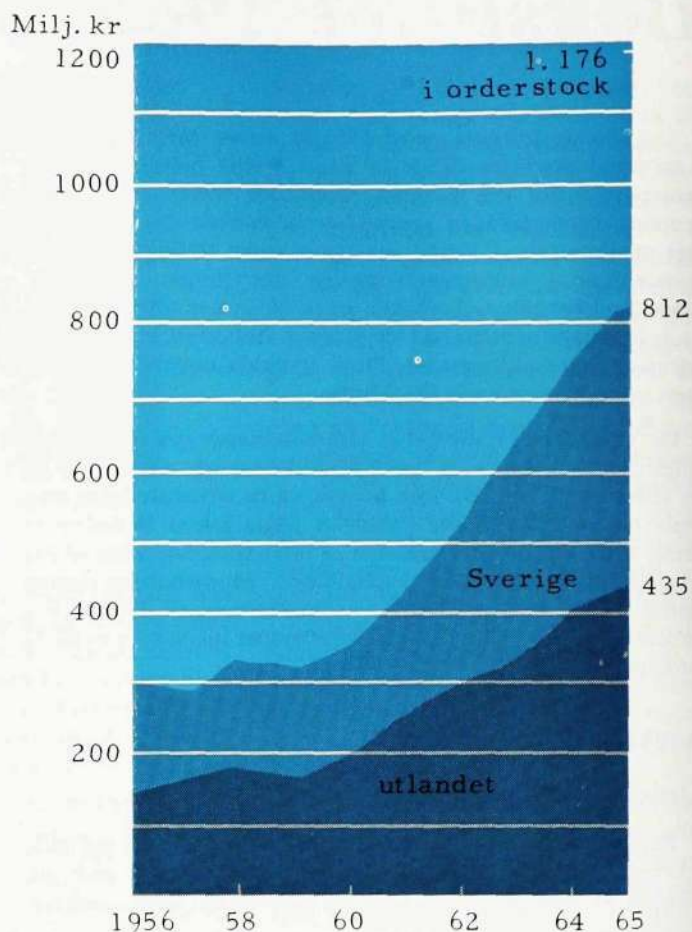
Av vidstående staplar framgår ordergång och fakturering på våra viktigaste marknader under 1965. Sverige svarar för en stor del av moderbolagets försäljning. Av moderbolagets totala ordergång och fakturering avsåg ca 46 procent Sverige. Den amerikanska kontinenten svarar för en större del av försäljningen än Europa exkl. Sverige.



Orderingång



Fakturering



Ovanstående diagram visar utvecklingen av orderingång och fakturering hos moderbolaget under 10-årsperioden 1956—65. Orderingången från utlandet har under 1965 inte helt nått upp till 1964 års rekordnivå och utgör 54 procent av totala orderingången. Faktureringen visar en något jämnare utveckling än beställningsingången. Utjämningen är resultatet av den planmässiga utnyttj-

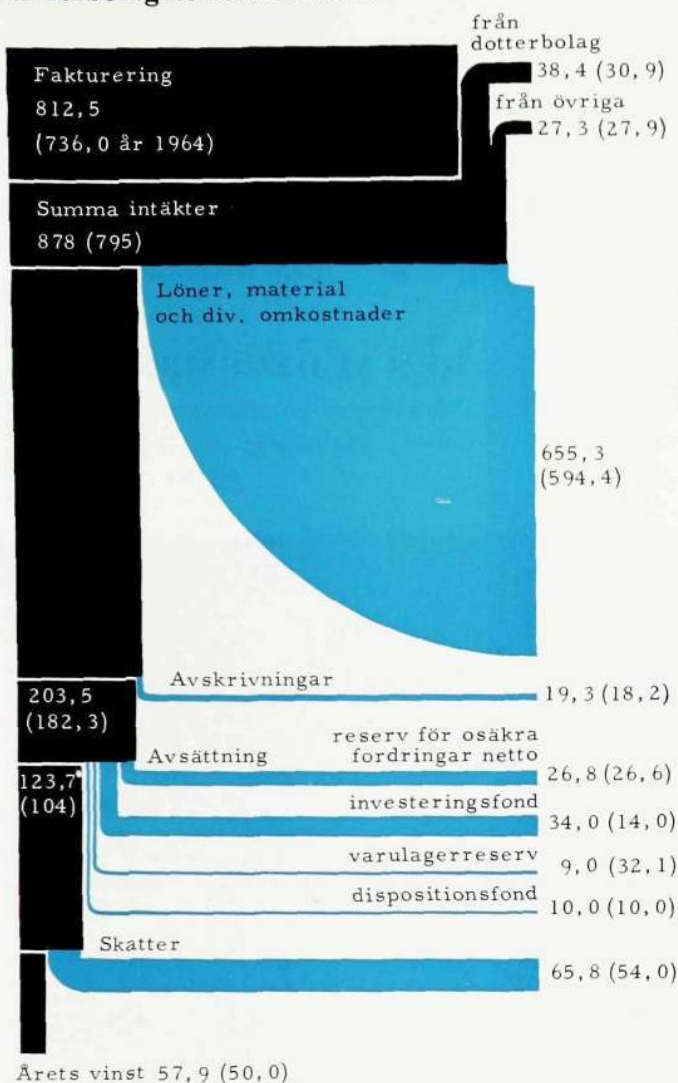
ningen av produktionsresurserna. Faktureringen på utlandet under 1965 utgjorde 54 procent av totala faktureringen eller samma andel som 1964. Den ofakturerade orderstocken på 1 176 milj. kr. motsvarar nästan 1 ½ års fakturering med 1965 års faktureringsvolym.

I nedanstående diagram visas moderbolagets fakturering upp-

Moderbolagets fakturering

Varuområde	1964	1965	50	100	150	200	250	300	350 Mkr
Telefonstationer	334	357	[Bar chart showing growth from 334 to 357 Mkr]						
Militärelektronik	109	105	[Bar chart showing slight decrease from 109 to 105 Mkr]						
Transmissionsmat.	75	92	[Bar chart showing growth from 75 to 92 Mkr]						
Kabel och tråd	65	79	[Bar chart showing growth from 65 to 79 Mkr]						
Telefonapparater	61	70	[Bar chart showing growth from 61 to 70 Mkr]						
Privatväxlar	53	54	[Bar chart showing slight increase from 53 to 54 Mkr]						
Nätmateriel och anläggningar	17	28	[Bar chart showing growth from 17 to 28 Mkr]						
Diverse	22	27	[Bar chart showing growth from 22 to 27 Mkr]						
Summa	736	812							

Moderbolagets resultatflöde



*Varav 4,4 Mkr år 1964 återförd del av överskott i pensionsstiftelser.

delad på viktigare varuumråden. Jämfört med 1964 härrör faktureringsökningen från den civila marknaden. De största procentuella ökningarna uppvisar Nätmateriel och anläggningar, Transmissionsmateriel samt Kabel och tråd.

Resultatet av moderbolagets verksamhet

Moderbolagets resultaträkningar har sammanställts i ett diagram, benämnt »Moderbolagets resultatflöde». De olika inkomsterna och utgifterna hänförliga till 1965 års verksamhet visas i skalenliga »strömmar». Som jämförelse har inom parenteser angivits 1964 års värden. Överst i diagrammet visas »summa intäkter», som uppgick till 878 milj. kr. 1965 och består av fakturering 812,5 milj. kr. och utdelningar, ränteinkomster m. m. från dotterbolag 38,4 milj. kr. och från övriga 27,3 milj. kr. Överskottet före avsättningar och skatter 203,5 milj. kr. har ökat drygt 11 procent. Denna ökning är ca 1 procent högre än faktureringsökningen, tack vare de ökade inkomsterna från dotterbolagen. Antalet anställda i moderbolaget var under året i medeltal 14 950 eller ca 200 lägre än 1964.

Lönebikostnader i form av semesterersättning, pensionsavgifter, sjuk- och olycksfallsförsäkringar samt övriga personalkost-

nader uppgick för år 1965 till ca 29 procent (1964 28 procent) av för arbetad tid utbetald lön.

Till investeringsfond har 1965 avsatts 34 milj. kr., som på vissa villkor är avdragsgilla vid taxering. Avsättningarna har skett av årets vinst och betraktas således inte som kostnad i rörelsen.

Avsättning till varulagerreserv har skett med 9 milj. kr. och bokföringsvärdet för varulagret utgör därefter ca 40 procent av anskaffningsvärdet. Varulagerreserven ligger således på den maximigräns på 60 procent av anskaffningsvärdet, som är tillåten enligt svenska skatteregler.

Avsättningen till dispositionsfond med 10 milj. kr. är en ur skattesynpunkt ej avdragsgill avsättning.

Vinsten före skatter utgör 123,7 milj. kr. Efter avdrag av skatterna med 65,8 milj. kr. blir årets vinst 57,9 milj. kr. (50,0 år 1964).

Som komplement till diagrammet över Moderbolagets resultat visas nedan moderbolagets faktureringskrona för 1965.

Efter den i anslutning till 1964 års bokslut beslutade fondemissionen, som genomfördes under 1965 kvarstår av föregående års vinstmedel 39,0 milj. kr. Detta belopp jämte årets vinst 57,9 milj. kr. eller sammanlagt 96,9 milj. kr. stod till bolagsstämmans förfogande och disponerades sålunda:

1. Till skuldregleringsfonden avsattes.....	16,0 milj. kr.
2. Till aktieägarna utdelas kr. 5 per aktie av det nya aktiekapitalet, som utbetalas mot kupong nr 39.....	42,7 » »
3. I ny räkning överförs.....	38,2 » »
	<hr/>
	96,9 milj. kr.

Moderbolagets faktureringskrona 1965



1 Pengar i bank

Medlen är placerade med så god ränta som möjligt med hänsyn tagen till kravet på betalningsberedskap.

Erforderliga investeringar i koncernens utlandsfabriker och de utländska kundernas kreditanspråk har nödvändiggjort upptagandet av ett lån på 20 milj. US\$ i mars 1966. Härigenom har koncernens något långfristigare kapitalbehov tillgodosetts.

2 Fordringar hos kunder

Ökningen under 1965 uppgår till 117 milj. kr. mot 25 milj. kr. 1964. De kortfristiga fordringarna på utomstående kunder har ökat 33 milj. kr och fordringarna på dotterbolag och samarbetande bolag har ökat med 17 milj. kr. De långfristiga fordringarna har ökat 67 milj. kr. Denna utveckling sammanhänger med våra utländska kunders alltmer ökade behov av krediter.

3 Varulagret

Varulagerökningen med 15 milj. kr är helt att hänföra till försäljningsavdelningarnas färdigvarulager och anläggningar under montering.

Fördelningen är följande:

Verkstädernas förråd	1965	1964	Förändr.
Råmaterial och inköpta delar	66	64	
Pågående arbeten och tillverkade delar	120	153	217 —31
Försäljningsavdelningarnas lager			
Färdiga varor i lager och på anläggningar under mont. . .	205	159	+46
Summa	391	376	+15

Verkstädernas förråd har under 1965 kunnat reduceras med 31 milj. kr mot 18 milj. kr 1964. Detta är resultatet av en planmässig strävan att reducera verkstädernas förrådsbestånd. Försäljningsavdelningarnas lager har ökat med 46 milj. kr delvis beroende på den ökade montageverksamheten och brist på viss materiel för att kunna färdigställa en del anläggningar. Till lagerökningen bidrar även att vissa kunder i utlandet ej kunnat ställa likvider till förfogande och att importtillstånd ej hunnit utverkas i takt med de ökade utleveranserna från verkstäderna.

4 Aktier i koncernbolag

Genom nyemissioner har aktiekapitalet ökat i ett flertal dotterbolag. I Thailand bildades ett nytt bolag Ericsson Telephone Corporation Far East AB för att i landet få ett fast driftställe. Samtliga aktier i CASA Konsult AB i Sverige och Teleindustria i Mexico förvärvades 1965. Dessutom inköpte moderbolaget 51 procent av aktierna i kabelfabriken Latinoamericana de Cables i Mexico med tillhörande fastighetsbolag Inmobiliaria Coapa.

MODERBOLAGETS

STÄLLNING

DEN 31 DECEMBER 1965

	1965	1964	Förändr.
1 Pengar i bank m. m.	278	283	— 5
2 Fordr. hos kunder	713	596	+117
3 Varulager	391	376	+ 15
4 Aktier i koncernbolag	294	262	+ 32
5 Fastigheter	156	110	+ 46
6 Maskiner, inv. m. m.	34	35	— 1
	1 866	1 662	+204

5 Fastigheter

Nybyggnaden i Östersund för pupiniseringsutrustning och centrallagerbyggnaden i Flemingsberg jämte smärre utvidgningar vid bl. a. Visbyfabriken, Kabelverket i Älvsjö och Mölndalsfabriken uppgår till sammanlagt 18 milj. kr netto. Under året har Brommafastigheten sålts till Svenska Radioaktiebolaget. Den i samband med 1965 års fondemission företagna uppskrivningen av moderbolagets fastigheter utgjorde 40 milj. kr. Årets avskrivningar utgör 6 milj. kr.

6 Maskiner och inventarier

Anskaffningsvärdet av i bruk varande maskiner och inventarier uppgår till 136 milj. kr. Detta slag av tillgångar kan avskrivas på 5 år, varigenom endast de 4 senaste årens anskaffningar finnes bokförda till något värde. Av årets nyanskaffningar på 12 milj. kr har 0,2 milj. kr avskrivits mot investeringsfond.

Balansräkningen vid årsskiftet ger en ögonblicksbild av moderbolagets tillgångar och skulder till aktieägare och utomstående.

Den vänstra sidan i nedanstående uppställning visar det bokförda värdet av bolagets olika tillgångar. Den högra återger storleken av skulder till leverantörer, skatteverket, långgivare, aktieägare m. fl. För att ge en uppfattning om vad som hänt under året har även 1964 års siffror medtagits som jämförelse.

	1965	1964	Förändr.	
Förskott från kunder	236	230	+ 6	7
Kortfristiga skulder	241	207	+ 34	8
Långfristiga skulder	105	102	+ 3	
Skuld till Pens.stiftelser	101	95	+ 6	9
Reserv för div. tillgångar	512	441	+ 71	10
Eget kapital	671	587	+ 84	11
	Milj. kr. 1 866	1 662	+204	

Finansieringsutfall

Med utgångspunkt från hur moderbolagets ställning förändrats under 1965 visas nedan i sammandrag vilka investeringar som företagits och hur dessa finansierats. Härvid har uppskrivningen av fastigheter med 40 milj. kr. och av aktier med 10 milj. kr. exkluderats.

Investeringarna uppgår till 159 milj. kr. och avser:
 5 milj. kr. Fastigheter, maskiner och inventarier
 15 » » Varulager
 139 » » Fordringar och aktier
 159 milj. kr.

Finansieringen härav har skett enligt följande:
 105 milj. kr. Självfinansiering
 54 » » Ökning av skulder och kassaminskning
 159 milj. kr.

Den höga självfinansieringen under 1965 kan ses med tillfredsställelse, då ju vår verksamhet har stort behov av riskvilligt kapital. Med hänsyn till den hårda priskonkurrensen och kostnadsökningarna i Sverige erfordras en samverkan av alla goda krafter för att bibehålla en rimlig lönsamhet och därigenom en skälig nivå för självfinansieringen.

Förskott från kunder

7

Ökningen av förskotten härrör främst från svenska kunder. Förskotten motsvaras på tillgångssidan till stor del av pågående arbeten och inköpta halvfabrikat.

Kortfristiga skulder

8

	1965	1964	Förändr.
Leverantörsskulder.....	29	24	+5
Skatteskulder.....	43	33	+10
Skulder till koncernbolag.....	47	50	-3
Diverse.....	122	100	+22
Summa	241	207	+34

Ökningen av posten diverse sammanhänger med den ökade verksamheten. Häri ingår ett flertal reserveringar, t. ex. semesterersättningar att utbetalas 1966.

Pensionsstiftelser

9

Vid ingången av 1965 utgjorde bolagets skulder till de olika pensionsstiftelserna:

Till LME:s pensionsstiftelse.....	13,2 milj. kr.
» LME:s fria pensionsstiftelse.....	38,1 » »
PRI-stiftelse.....	44,0 » »
Summa	95,3 milj. kr.

Under året har ränta tillgodoförts stiftelserna med 5,7 milj. kr. Av erforderlig avsättning till PRI-stiftelsen har där efter 8,4 milj. kr överförts från fria stiftelsen.

Bolagets pensionskulder vid årets slut är:	
LME:s pensionsstiftelse.....	14,0 milj. kr.
» fria pensionsstiftelse.....	32,0 » »
PRI-stiftelse.....	55,0 » »
Summa	101,0 milj. kr.

Reserv för diverse tillgångar

10

	1965	1964	Förändr.
Reserv för fordringar.....	207	176	+31
» » varulager.....	229	220	+9
Investeringsfond för rörelse.....	76	45	+31
Summa	512	441	+71

Ökningen av investeringsfond för rörelse beror på nyavsättning med 34 milj. kr. Under året har mot investeringsfond avskrivits 0,2 milj. kr på maskiner och inventarier och 3 milj. har överförts till dotterbolaget RIFA.

Eget kapital

11

	1965	1964	Förändr.
Aktiekapital.....	427	342	+85
Bundna reserver (reserv- och skuldregleringsfond).....	127	116	+11
Dispositionsfond.....	20	10	+10
Disponibla vinstmedel.....	97	119	-22
Summa	671	587	+84

Aktiekapitalshöjningen, som beslöts på 1965 års bolagsstämma, var en fondemission med 85 milj. kr. Denna genomfördes genom uppskrivning av aktier och fastigheter med sammanlagt 50 milj. kr. och utnyttjande av 35 milj. kr. i disponibla vinstmedel.

KONCERNEN

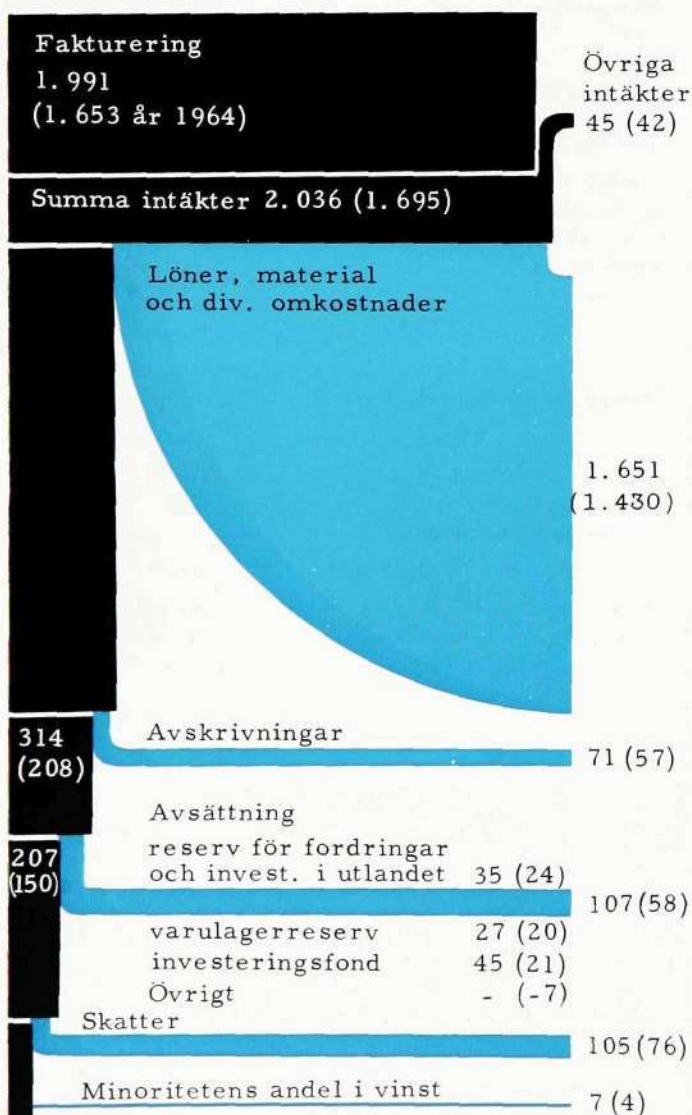
Kontaktens läsare lämnas i följande avsnitt en del data om Ericsson-koncernen. I det konsoliderade bokslutet ingår endast bolag i vilka moderbolaget direkt eller indirekt äger mer än 50 procent av aktierna. De argentinska och peruanska telefondriftsbolagen har dock i likhet med tidigare år ej medtagits i konsolideringen. Abonnentintäkterna från dessa bolag uppgick till 56 milj. kr år 1965.

Inom en koncern förekommer en rad affärstransaktioner mellan de olika bolagen, vilka måste elimineras i ett koncernbokslut. Koncernbokslutet upptager således endast fakturering, kostnader, tillgångar och skulder för de ingående bolagen sedda som om de vore ett enda bolag. Under posten »minoritetsintressen» redovisas den del av dotterbolagens eget kapital som äges av andra än koncernbolag.

Koncernens verksamhet

Faktureringen under 1965 uppgick till 1 991 milj. kr jämfört med 1 653 milj. kr under 1964. Ökningen uppgår till 338 milj. kr eller 20 procent och är betydligt mer än genomsnittet för den

Koncernens resultatflöde



95 (70) Årets vinst

närmast föregående femårsperioden (14 procent). Orderingen var 2 247 milj. kr mot 1 947 år 1964 motsvarande en ökning med 300 milj. kr. Ericssonkoncernen har därmed för första gången passerat 2-miljardstrecket i årlig ordergång. Koncernens orderbestånd uppgick vid 1965 års slut till 2 288 milj. kr. Koncernens fabriker i såväl Sverige som utlandet har haft god sysselsättning. Årets starka expansion av rörelsen har genomförts med en måttlig personalökning. Vid årets slut uppgick antalet anställda inom koncernen till 44 000 jämfört med 41 700 vid utgången av 1964. Årets personalökning kan i huvudsak hänföras till utlandsorganisationen.

Koncernfaktureringens fördelning på världsdelar och större marknader framgår av bilden på sid. 49. Den ökade faktureringen härrör från länder utanför Europa, som ökade sin andel av koncernfaktureringen från 24,9 procent 1964 till 28,1 procent. Inom detta område visar Latinamerika den största ökningen.

Koncernens resultat

Koncernens resultaträkning har sammanförts i vidstående diagram, som är konstruerat på samma sätt som det under rubriken Moderbolaget. Överskottet före avsättningar och skatter uppgår till 314 milj. kr mot 208 milj. kr 1964. Denna resultatförbättring har uppnåtts tack vare förbättrad lönsamhet hos flera av dotterbolagen. Efter skatter och avdrag för aktieägarminoriteternas andel i vinsten återstår årets vinst på 95 milj. kr. Denna är bl. a. av valutapolitiska skäl ej för alla dotterbolag möjlig att överföra till det svenska moderbolaget.

Koncernens ställning

I följande tabell visas ett sammandrag över koncernens tillgångar, skulder och eget kapital i milj. kr.

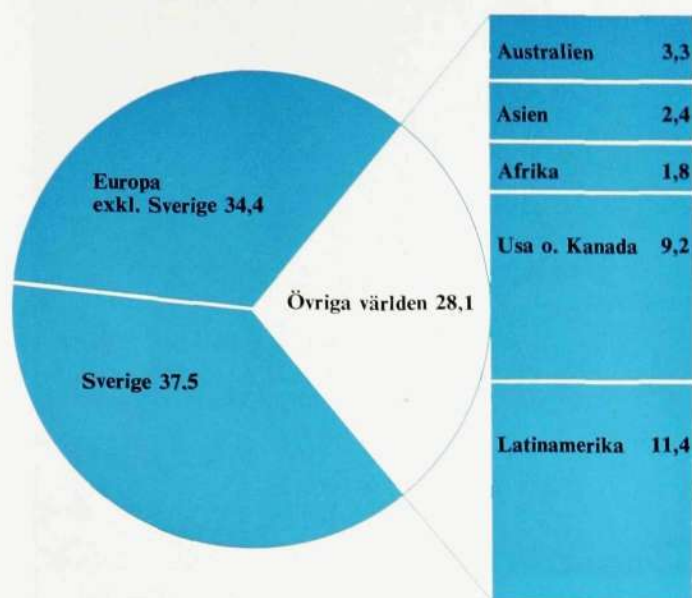
Tillgångar	1965	1964	Förändr.
I Omsättningstillgångar			
Kassa, bank m. m.....	413	392	+ 21
Fordringar.....	907	759	+ 148
Varulager.....	975	885	+ 90
	2 295	2 036	+ 259
II Anläggningstillgångar			
Aktier i andra företag..	26	25	+ 1
Fastigheter, maskiner m. m.....	492	421	+ 71
	518	446	+ 72
Summa tillgångar	2 813	2 482	+ 331

Skulder och eget kapital

I Skulder			
Förskott från kunder ..	466	446	+ 20
Korta skulder.....	511	452	+ 59
Långa skulder.....	237	220	+ 17
Pensionsstiftelser	144	136	+ 8
Minoritetsintressen....	81	71	+ 10
	1 439	1 325	+ 114
II Diverse reserver.....	574	456	+ 118
III Eget kapital.....	800	701	+ 99
Summa skulder och eget kapital	2 813	2 482	+ 331

Erik Skoog

Koncernfaktureringsens geografiska fördelning 1.991 Mkr



Årets stipendier

Telefonaktiebolaget L M Ericssons stiftelse för utdelande av resestipendier och andra bidrag för utbildning har bland 157 sökande utdelat 52 stipendier, varav 42 till anställda inom Ericsson-koncernen och 10 till anställda vid Televerket. Det sammanlagda stipendiebeloppet uppgår till 46 450 kr.

Conny Allard, MI/SdsC, 500 kr. för studier vid Hermods, Börje Andersson, Ut, 1 000 kr. för studier vid Kungl. Tekniska Högskolan, Rolf Andersson, KA/Evp, 500 kr. för studier vid Karlskrona Stads Tekniska Aftonskola, Kjell Björk, HF/X/Vnk, 1 300 kr. för språkstudier i England, Bo Börjesson, MI/Sbu, 2 000 kr. för studiebesök i USA, Alef Carlsson, Kh 52, 1 300 kr. för språkstudier i England, Lars Cedwall, HF/LeoC, 1 300 kr. för exportstudier i England, Stig Engstrand, SRA, 1 000 kr. för studier vid NKI-skolan, Bertil Ericsson, DKB, 500 kr. för studier vid Göteborgs Stads Tekniska Aftonskola, Bengt Fagerström, Vy, 500 kr. för personaladministrativa studier, Birger Ferm, HF/Vt 03, 500 kr. för studier vid Tekniska Gymnasiet i Stockholm, Lars Flodman, ÖR, 500 kr. för studier vid Örebro Stads Tekniska Aftonskola, Olov Granberg, Ng/Vt 314, 500 kr. för studier vid Tekniska Skolan i Norrköping, Kerstin Hagström, SIB, 1 300 kr. för språkstudier i Frankrike, Sören Helgesson, HF/X/Abg, 500 kr. för studier vid Bar-Lock-Institutet, Gunnar Håkansson, HF/X/Ov, 1 300 kr. för språkstudier i Frankrike, Ulf Johansson, RIF, 1 300 kr. för språk- och programmeringsstudier i England, Sture Jons-

son, MI/Sxh, 500 kr. för studier vid Hermods, Ingrid Junel, Gip, 750 kr. för yrkeshygieniska studier i Prag och Wien, Ivan Jönsson, SÖ, 1 000 kr. för studier vid NKI-skolan, Henry Linder, MI/SrsC, 1 300 kr. för språkstudier i England, Tommy Lindroth, HF/X/Edl, 1 000 kr. för studier vid Stockholms Tekniska Institut, L-E Ludvigsson, KA, 500 kr. för studier vid Hermods, Folke Marklund, HF/Dpo, 1 000 kr. för studier vid Sveriges Kontoristförening, Sture Nilsson, KA/Ktl, 500 kr. för studier vid Karlskrona Stads Tekniska Aftonskola, Lennart Nordström, HF/X/Yfo, 1 300 kr. för språkstudier i England, Björn Norén, HF/X/Sfb, 500 kr. för studier vid Stockholms Stads Tekniska Aftonskola, Bengt Nyquist, RMI, 500 kr. för studier vid Karlskrona stads Tekniska Aftonskola, Per-Olof Olsson, G/XuC, 1 300 kr. för språkstudier i England, Stig Persson, HF/X/Sfd, 1 000 kr. för studier vid Chalmers Tekniska Högskola, N-G Pettersson, KA/Vt 907, och Bo Pettersson, KA/Vt 963, 500 kr. vardera för studier vid Karlskrona Stads Tekniska Aftonskola, Achim Reisig, HF/Vt 03, 600 kr. för studier vid Stockholms Stads Tekniska Aftonskola, Rune Sterner, LMS, Erich Struck, HF/X/Evp, och Lars Sundqvist, HF/X/Klfc, vardera 1 300 kr. för språkstudier i England, Ulf Uebel, SKV, 500 kr. för studier vid Hermods, Ulf Wangberg, Ng/Vt 314, 500 kr. för studier vid Tekniska Skolan i Norrköping, Christian Westberg, HF/Vbm, 1 300 kr. för språkstudier i Frankrike, Alice Wikström, HF/X/Ydt, 1 300 kr. för språk-

studier i Spanien, Ingrid Zellinger, Gis, 1 300 kr. för språkstudier i Frankrike, Folke Asell, Vy/Vt 496, 1 000 kr. för studier vid NKI-skolan.

Stipendierna till anställda vid Televerket tilldelades Göran Cederborg, Norrköping, 500 kr. för studier vid Norrköpings Stads Tekniska Aftonskola, Rolf Hallström, Motala, 500 kr. för studier vid Motala Tekniska Skola, Jan Held, Malmö, 1 000 kr. för studier vid Tekniska Gymnasiet i Malmö, Erik Johansson, Hultafors, 500 kr. för studier vid Göteborgsstudenternas Kursverksamhet, Ove Jönsson, Stockholm, 2 000 kr. för studier av anläggningsverksamhet i Danmark, Tyskland och England, Ingvar Larsson, Norrköping, 500 kr. för studier vid Norrköpings Stads Tekniska Aftonskola, Harry Norgren, Stockholm, 800 kr. för studier av underhåll av AKF-station i Köpenhamn, Ruben Näslund, Stockholm, 1 300 kr. för språkstudier i Frankrike, Henry Svensson, Norrköping, 500 kr. för studier vid Norrköpings Stads Tekniska Aftonskola, Arne Wennberg, Västerås, 500 kr. för studier vid TBV i Västerås.

Telefonaktiebolaget L M Ericssons Stiftelse för främjande av elektroteknisk forskning har av årets stipendiemedel utdelat stipendier till ingenjör Sven-Ingvar Andersson, Landskrona, 1 000 kr. för fortsättande av studier vid Chalmers Tekniska Högskola, civilingenjör Lars Bergström, Göteborg, 755 kr. för att i Tyskland delta i »Internationales Wissenschaftliches Kolloquium der Technischen Hochschule, Ilmenau», teknolog Jan-Ake Carlsson, Göteborg, 2 000 kr. för fortsättande av studier vid Chalmers Tekniska Högskola, ingenjör Leif Eklöf, Johanneshov, 1 000 kr. för fortsättande av studier vid Kungl. Tekniska Högskolan, diplomingenjör Hans-Jörg Frizlen, Trångsund, 4 000 kr. för att i USA studera PCM-teknik, ingenjör Franz Hrdlicka, Johanneshov, ingenjör Ulf Johansson, Hägersten, teknolog Stig Karlsson, Lund, teknolog Arthur Lindblom, Stockholm, och teknolog Gösta Linder, Stockholm, vardera 1 000 kr. för fortsättande av studier vid Kungl. Tekniska Högskolan, civilingenjör T Vidor Westberg, Segeltorp, 5 000 kr. och civilingenjör Bo-Göran Wingren, Stockholm, 6 000 kr. för att i USA studera halvledare.

Ny telex-central

Den 6 maj invigdes L M Ericssons första telexcentral i Afrika, installerad i Nigerias huvudstad Lagos. Centralens begynnelsekapacitet är 120 linjer och slutkapaciteten 400 linjer.



I samband med ett möte på Telestyrelsen vars motto var »Effektivitet och Service» besökte Telestyrelsens direktion och Televerkets distriktsschefer den 19 april L M Ericssons anläggningar i Mid-sommarkransen. Därvid visades vissa tillverkningsavsnitt i anslutning till genomgång av LME:s system för kvalitetskontroll. Samtidigt demonstrerades LME:s nyheter på nätbyggnadsområdet varvid denna bild togs i nätavdelningens skarvarskola. Från vänster ingenjör Rönnebrink, vice verkställande direktör Malte Patricks, generaldirektör Bertil Bjurel, distriktsschef G Sjögren, tekniske direktören G A Pettersson och förädradsdirektör A Lundqvist.



Vid årets Hannovermässan var Ericofonen och Dialogen även med på en separat utställning kallad »Die gute Industrieform IF 66». Denna formgivningutställning arrangeras av mässledningen och de visade produkterna väljs ut av en internationell jury. Utställningen bestod av två delar, en allmän del där industriprodukter av alla slag visades och en specialutställning under temat »In die Hand nehmen». I den allmänna delen var både Dialogen och Ericofonen representerade och i specialutställningens första monter visades fyra Ericofoner. Endast två telefonapparatkonkurrenter var dessutom representerade, nämligen Siemens med sin ET-apparat och Standard-Lorenz med en knappväljarapparat i DB-kåpan.



	1	2	3	4
In		7 27	7 24	7 29
Out			11 31	11 31
In			12 28	12 27
Out			17 03	14 01
In			18 00	14 49
Out			20 21	17 03

In 成本互資計算快捷準
Out 確遲到早退一目了然

瑞典依力臣
計時返互机
TIME RECORDER
備有現貨新款電話机
PABX可接駁街外線
及各種內線電話器材

總代理：瑞典洋行 於仁行1516室
SWEDISH TRADING CO. LTD.
1516 UNION HOUSE TEL. 231091

Att lära sig japanska är förvisso inte lätt men nog är skrivtecknen vackra i denna annons för tidsstämpelapparater i en japansk tidning.

Den 19 februari undertecknades ett kreditavtal för leverans av telefonutrustningar mellan förvaltningen för Curacao å ena sidan samt SEL Maduro och Söner AB och L M Ericsson å andra sidan. Den avtalade krediten uppgår till 1100000 floriner och avser inköp under åren 1964 till 1970. På bilden från undertecknandet ses som tredje man från höger direktör N B Kjellander, chef för L M Ericsson i Venezuela.



I slutet av mars anordnades en företagsafton vid Karlskronafabriken. Cirka 200 anställda hade mött upp. Programmet inleddes med en redogörelse för dagsläget. Förman Löwegren berättade sedan om resultaten av kvalitetsdriven hösten 1964. Under rubriken »Med L M Ericsson ute i världen» talade ingenjör Eric Lundqvist om hur det går till att föra ut bolagets produkter på världsmarknaden och så visades LM-filmen Fyra Ericofoner. Kvällen avslutades med ett föredrag av civilekonom E Borgenhammar om »Samarbetet i framtidens företag». Föredraget följdes av en kortare diskussion i vilken hrr Göte Öman, Tage Berggren och disponent Olsson deltog. Det bjöds också på förfriskningar som KA-damerna Ingrid Dahlin, Birgitta Olsson och Aina Ehringstam lät sig väl smaka.



▲ En av de många gästerna vid LM Ericssons huvudfabrik den senaste tiden var Förenade Arabrepublikernas nye ambassadör i Stockholm, mr Mustafa Tawfic, som vid sitt besök orienterades om huvudanläggningen i Mid-sommarkransen av ingenjör Erik Lundqvist. Zambias informations- och teleminister Lewis Chagfu hör också till gästerna och även han visades omkring på HF:s utställning av ingenjör Erik Lundqvist. (Bilden ovan till höger.)

► En annan celeberr gäst var generaldirektören vid Finlands Post- och Telegrafstyrelse Oiva Saloila som under besöket på HF:s utställning provade Ericofonen med benäget bistånd av direktör Malte Patricks och verkställande direktör Björn Lundvall.





Det var här det började. I bakgrunden fasaden på Karlsviks motorers fabriksbyggnad där Kabelverket drog in år 1916.

rande tomt. Planeringsarbetet leddes av ingenjör Georg Olsson. Han blev sedermera chef för både Sieverts Kabelverk AB och Kabelverket. Direktör Olsson ledde verksamheten vid Kabelverket fram till sin pensionering 1951. Han efterträddes av direktör Arvid Westling som avgick med pension den 28 februari i år. Ny chef blev då direktör Yngve Akesson.

När chefsskapet för koncernens båda kabelverk i Sverige förenades flyttades chefens ordinarie arbetsrum till Sieverts

Kabelverket – en vital 50

I det närmaste varje årtal som slutar med siffran 6 har för LM Ericsson så stor betydelse att LM-arna har anledning att tänka efter och komma ihåg att »det var det året som...»

Det var år 1876 som Lars Magnus Ericsson i Stockholm startade den verkstad som blev grunden till den nuvarande Ericsson-koncernen; det var år 1896 som han ombildade firman till aktiebolag; det var år 1946 som LME etablerade sig i Katrineholm och beslöt om etableringar i Karlskrona och Söderhamn; det var år 1956 som Ericofonen lanserades... Det var förresten år 1846 som Lars Magnus Ericsson föddes i Värmland.

LME har nu sin verksamhet uppdelad på tre huvudområden, telefoni, militärelektronik och kabel. Kabelverket i Älvsjö svarar för kabelverksamheten, och det var den 1 juli 1916 AB Stockholmstelefon tog initiativet till den. Vid den tiden ägde Stockholmstelefon det privata telefonnätet i Stockholm med omnejd och abonnentantalet ökade mycket hastigt. Företaget började då planera ett eget kabelverk för att kunna tillgodose sitt stora behov av telefonkablar och -snören.

År 1918 överlät Stockholmstelefon sitt telefonnät till svenska staten men behöll sin verkstadsrörelse, i vilken bland annat Kabelverket i Älvsjö ingick. I samband härmed bytte företaget namn till Industri AB H. T. Cedergren för att markera rörelsens ändrade karaktär.

Det tog längre tid än beräknat att få igång kabeltillverkningen. Det pågående världskriget och den allmänna efterfrå-

gan på dylika utrustningar gjorde att man inte inom rimlig tid kunde få fram de specialmaskiner som erfordrades för tillverkningen.

Samma svårigheter mötte man när det gällde att engagera fackmän på området att leda tillverkningen. Bolaget tvingades till slut att själv konstruera och tillverka de behövliga maskinerna samt utbildade egen personal. Detta innebar naturligtvis stora svårigheter, men man fick grundlig erfarenhet, vilket har varit av stort värde då det gällt att hävda sig i den järnhårda konkurrensen och åstadkomma en förstklassig tillverkning.

År 1918 gick de första leveranserna från Kabelverket. Till en början omfattade tillverkningen rumstråd för telefon- och ringledningsändamål samt bomulls-isolerade stationskablar. Snart kunde man dock även ta upp tillverkning av blymantlade pappersisolerade kablar, växelbordssnören, gummiledare, lacktråd och silkesomspunnen tråd. Numera bedrivs även tillverkning i större skala av plastisolerade ledningar och kablar.

Tillverkningen startade i en provisorisk byggnad i »Karlsviks Motorers» tidigare verkstad på Kabelverkets nuva-

Kabelverk. En platschef har därefter haft det närmaste ansvaret för verksamheten vid Kabelverket. Platschef var disponent Anders Steiner fram till sin pensionering 1961. Han efterträddes av nuvarande chefen disponent Nils Eklöv.

Efterfrågan på Kabelverkets tillverkningar har sedan starten ständigt ökat och såväl tillverkningskapaciteten som fabriktionsprogrammet har successivt utökats. En stor utvidgning gjordes åren 1932-1933 då man byggde till en avdelning för tillverkning av pupinspoler för LME:s transmissionsavdelningsräkning. Pupinspoletillverkningen flyttades år 1953 till egen fabrik i Huddinge och lokalerna i Älvsjö övertogs för kabeltillverkning. En ny värmecentral togs i drift 1954. Första etappen av den nya kabelfabriken blev klar 1955, andra etappen år 1962 och i år kan den tredje och sista etappen i detta omfattande utbyggnadsprogram tas i bruk. Kabelverket disponerar då en fullt modern anläggning för både papperskabel- och plastkabeltillverkning.

Ett begrepp om produktionsökningen vid Kabelverket under årens lopp kan man få genom att jämföra årsförbruk-

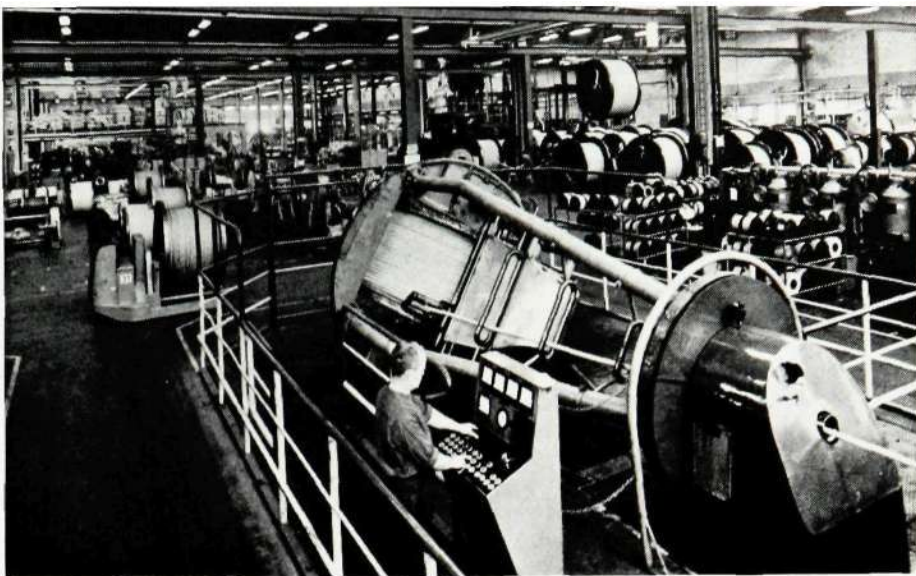


Och så här ser det ut i dag. Kabelverkets nya moderna kontorshus som utgör ett välkänt blickfång i Älvsjö.

Nu liksom då följer man noggrant den tekniska utvecklingen vilket återspeglas i den stora kabelhallen, där man tagit elektroniken till hjälp vid tillverkning av bland annat mångparig telefonkabel.

ningen av koppartråd. Under perioden 1918–1924 förbrukades i medeltal 140 ton per år. Motsvarande siffra för år 1965 var 6 200 ton. Antalet anställda har samtidigt ökat från 114, varav 22 tjänstemän, i slutet av år 1918 till 634, varav 188 tjänstemän, i slutet av april i år.

Kabelverket är beläget i förstadssamhället Älvsjö, tillhörande Brännkyrka församling som inkorporerades med Stockholms stad år 1913. Samhället har



ring i ett dynamiskt samhälle

fått sitt namn efter Älvsjö fideikommiss. Före år 1940 omfattade stadsdelen Älvsjö endast Älvsjö villastad. De första »nybyggarna» fick lagfart på sina tomter år 1909. Den nuvarande stadsdelen omfattar dock ett mycket större område än avsöndringarna från det ursprungliga fideikommisset, men ända fram på 1940-talet kunde man få höra Brännkyrka församling karakteriseras som en utpräglad jordbruksbygd.

Man kan därför förstå att ledningen för AB Stockholmstelefon bedömde att det i Älvsjö skulle finnas praktiskt taget obegränsade möjligheter till utvidgning samt plats för tjänstemanna- och arbetarbostäder. Till en början gick också utvecklingen i stor utsträckning i den riktningen och de anställda skaffade sig bostäder i Älvsjö eller dess omedelbara närhet. Samhället fick därigenom i mycket karaktär av brukssamhälle med Kabelverket som dominerande arbetsplats och med de anställda boende i närheten. Ett tecken på detta är att Kabelverket har många anställda med lång anställningstid inom företaget och bostad i samhället eller dess närhet.

Genom Stockholms expansion under de senaste åren har Kabelverket länkats mera intimt till Storstockholms arbetsmarknad. Därigenom har Kabelverkets rekryteringsområde vidgats men även de anställdas rörlighet i genomsnitt ökat. Kabelverkets möjligheter att utöka sitt tomtområde i Älvsjö ytterligare är numera också i stort sett obefintliga.

Lars Magnus Ericsson startade sin

Planeringssammanträde på Kabelverket år 1947. På bilden syns de femtio årens tre platschefer. Som ordförande sitter direktör Georg Olsson. Längst till höger nuvarande platschefen disponent Nils Eklöv och till vänster om honom disponent Anders Steiner.

verkstad samma år som Bell fick patent på sin telefonkonstruktion. Sin första telefon byggde LM år 1878 och sedan dess har LME-koncernen antingen levererat materiel eller själv byggt telefonnät över hela världen. Kabelverket har under de senaste åren levererat i genomsnitt 15 procent av sin tillverkning till övriga enheter inom moderbolaget, cirka 80 procent till andra svenska kunder, bland vilka Televerket är den dominerande, och resterande 5 procent till exportmarknader. KV har därför direkt eller indirekt via övriga koncernföretag levererat materiel till praktiskt taget alla länder på jorden.

Intensiv samhällsutveckling

På telefoniområdet har Sverige – mycket tack vare Lars Magnus Ericsson och hans företag – varit ett pionjärland och under de senaste decennierna har endast USA haft större telefontäthet. Utvecklingen inom telefoniområdet har varit enormt snabb och speglar i viss mån utvecklingen inom samhället i dess helhet.

En av de viktigaste förändringarna i det svenska samhället under den gångna 50-årsperioden är demokratins genombrott i och med att allmän rösträtt för både män och kvinnor genomfördes år

1918. Under samma tidsperiod har industriarbetarnas realinkomster mer än fördubblats. Dessutom har arbetstiden förkortats och semestrarna gjorts obligatoriska och också förlängts. Telefonen, bilen, radion och televisionen har haft sina genombrott.

Inom arbetarskyddet har väsentliga förbättringar åstadkommit. Förhållandena mellan arbetsgivare och arbetstagar har fått en helt annan karaktär. Under den första delen av 1900-talet var motsättningarna mellan arbetsgivare och fackföreningar fortfarande mycket stora men under de senaste årtiondena har styrkeförhållandena mellan arbetsgivare och löntagare utjämnats och ett betydelsefullt samarbete har inletts mellan deras organisationer. Ett påtagligt resultat av detta samarbete är det s. k. Saltsjöbadsavtalet av år 1938 mellan Svenska Arbetsgivareföreningen och LO. Avtalet syftar till bl. a. att underlätta att på frivillig väg bevara arbetsfreden. Detta avtal saknar motsvarighet i något annat land.

Arbetslösheten har kunnat begränsas genom en ny ekonomisk politik som lanserades under 1930-talet. Den höga och jämna sysselsättning man nu har på den svenska arbetsmarknaden visar sig i bl. a.

Forts. på sid. 59



Stationsinvigningar i Costa Rica

Under senare delen av år 1963 utlystes i Costa Rica en anbudstävling avseende ett omfattande automatiseringsprojekt av såväl huvudstadsområdet med centrum i San José som ett större antal provinnsstäder. I slutet av år 1964 avslutades med L M Ericsson ett avtal om leverans av fem nya koordinatväljarstationer om sammanlagt 26 380 linjer för automatisering av San José och närliggande område (Zona Metropolitana).

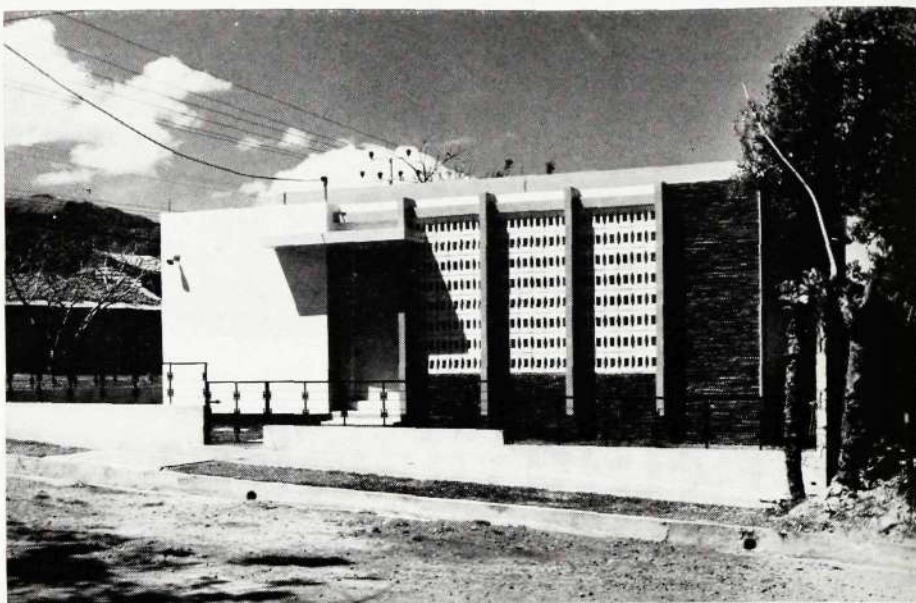
I början av 1966 var de första stationerna klara för idriftsättning och den 30 april invigdes de två största centralerna San José I och San José II på sammanlagt 17 600 linjer. Tidigare har idriftsättning ägt rum av 1 000 linjer i Escazu och 400 linjer i Santa Ana.

I detta sammanhang förtjänar nämnas att detta automatiseringsprojekt är ett av de första utvecklingsprojekten inom telefoniområdet, där finansieringen baserats på världsbankslån.

LM:s största idriftsättning i Nederländerna

I början av april 1966 ägde den hittills största idriftsättningen av L M Ericsson-utrustning i Nederländerna rum. Då överkopplades i Dordrecht-sektorn en ny knutpunktcentral, Vlietweg i Dordrecht om 15 000 linjer ARF med ett förmedlingssteg om 1 400 linjer ARM. Samtidigt härmed idriftsattes 5 000 linjer ARF i Zwijndrecht, 2 000 linjer ARF i Ber-

Från invigningen av Mendoza III då guvernören ing. Francisco J. Gabrielli klipper av det symboliska bandet flankerad av till vänster ingenjör Sven Andrén, och till höger CAT:s vicepresident Dr Italo Brero, delvis skymd, samt CAT:s generaldirektör Don Pedro Figueroa.



En av L M Ericssons första automatcentraler i Costa Rica. Den är belägen i Santa Ana och har en begynnelsekapacitet av 400 linjer system ARF.

kel, en 400-grupp ARM i Rotterdam DC samt två annexväxlar AKL 10 om vardera 200 linjer.

För överkopplingen hade uppgjorts en omfattande operationsplan – man lyckades också genomföra överkopplingen på den anmärkningsvärt korta tiden av 21 minuter. Sammanlagt hade 200 tekniker engagerats för uppdraget.

Bland de inbjudna till invigningsceremonien den 5 april märktes mr S A Posthumus, Staatssecretaris van Verkeer en Waterstaat, Prof. ir. G H Bast, directeurgeneral der PTT, Ir. P F Blickman, hoofddirecteur Telegrafie en Telefonie van PTT, Prof. ir. H L van Lommel, hoofddirecteur Centrale Afdeling Tele-

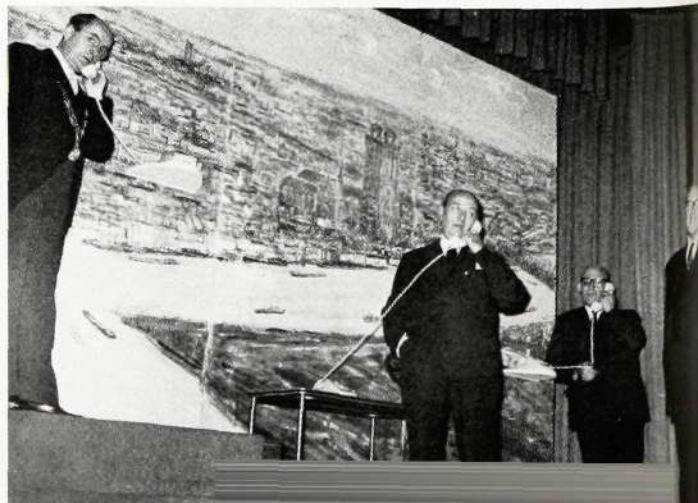
fonie van PTT, med flera prominenta personer.

Invigning av Mendoza III

Den 4 februari i år invigdes en ny automatstation ARF 102 med MFC på 10 000 nummer i staden Mendoza i västra delen av Argentina. Tidigare finns i staden tre automatstationer i drift, Mendoza I om 10 000 nr AGF, Mendoza II om 3 000 nr AGF och Godoy Cruz om 3 000 nr ARF.

Vidare är ytterligare två stationer under montage, nämligen Mendoza IV om 5 000 nr ARF och Mendoza V om 3 000 nr ARF. Därmed kommer Mendoza upp i totalt 34 000 automatlinjer.

I samband med invigningen av de nya automatcentralerna i Dordrecht-sektorn hade en tablå i flygperspektiv av det aktuella området iordningsställt. Från vänster borgmästarna i Dordrecht, J. J. van der Lee, i Dubbel-dam, J P M Beelaerts van Emmichoven, och i Zwijndrecht, C Slobbe. Längst till höger direktören för Rotterdams telefondistrikt John C Spakler.



Hur ser 70-talets telefon ut?

LM Ericsson utlyser pristävling



Telefonapparaten är i dag ett bruksföremål som vi har både på arbetsplatsen och i hemmet. Vi kräver att den skall vara bra, vilket innebär att den skall ha en bra mikrofon och en bra hörtelefon så arrangerade att de medger en bekväm telefonering. De telefonapparater som vi har nu inom L M Ericsson – Dialogen och Ericofonen – är båda bra telefoner. De förenar utomordentliga transmissionsegenskaper med ett bekvämt handhavande.



Vi är vana vid att våra bruksföremål tid efter annan skiftar form. Detta beror i många fall på att nya material och nya tillverkningsmetoder gör en ny formgivning möjlig. Det kan också bero på att smaken förändras. Utvecklingen av formen på våra bilar är ett bra exempel på detta. L M Ericsson har nu haft Ericofonen som alternativ till den konventionella telefonapparaten (nu Dialog) i omkring tio år. Ericofonen har varit en stor succé och den säljs fortfarande i stigande antal. Man kan emellertid ställa frågan om inte den telefonerande allmänheten nu skulle vilja ha något nytt eller något alternativ till Ericofonen. Förändringar i smak och miljö har varit stora under senare år. Telefonindustrin bör kunna erbjuda produkter som tillfredsställer dominerande smakriktningar i olika miljöer.



I avsikt att få fram uppslag till ny telefonapparat – 70-talets telefonapparat – utlyser bolaget härmed en pristävling öppen för alla i koncernen anställda. Det gäller att få fram skisser eller modeller till nya telefonapparater att användas i hem- eller kontorsmiljö. Apparaten skall vara avsedd för knappats alternativt fingerskiva. I övrigt vill vi inte binda de tävlande med några direktiv. Att vi vänder oss till alla medarbetare i koncernen beror på att vi vill ha många uppslag att välja bland och också uppslag från sådana som genom att de inte dagligen sysslar med dessa problem har en mera obunden syn på formgivningen.



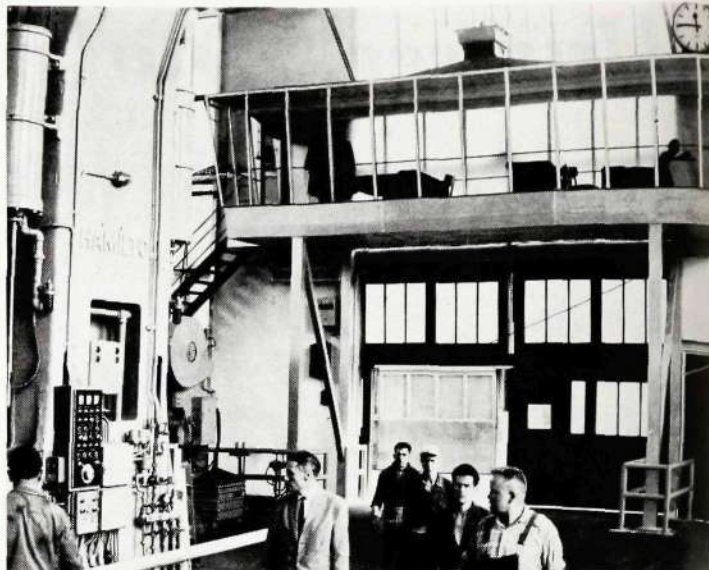
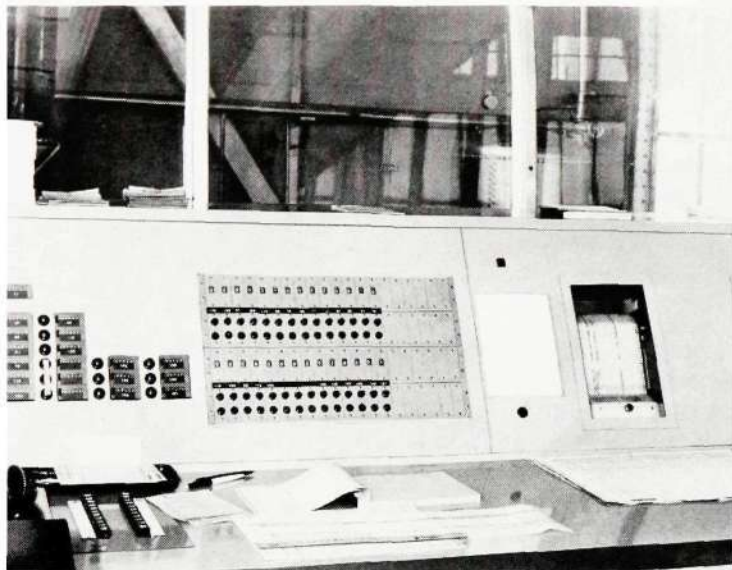
Det bästa uppslaget kommer att belönas med 2 500 kronor och det näst bästa med 1 000 kronor. Prisbelönade förslag blir bolagets egendom. Bolaget förbehåller sig också rätten att inköpa andra insända förslag.



Förslagen bedöms av en kommitté bestående av direktör Malte Patricks, HD, dr Christian Jacobæus, TD, överingenjör Per Ahlström, G/AC, samt bolagets konsult för formgivning arkitekt Torbjörn Olsson.

Tävlingsförslagen bör insändas till G/AC före den 1 oktober 1966.

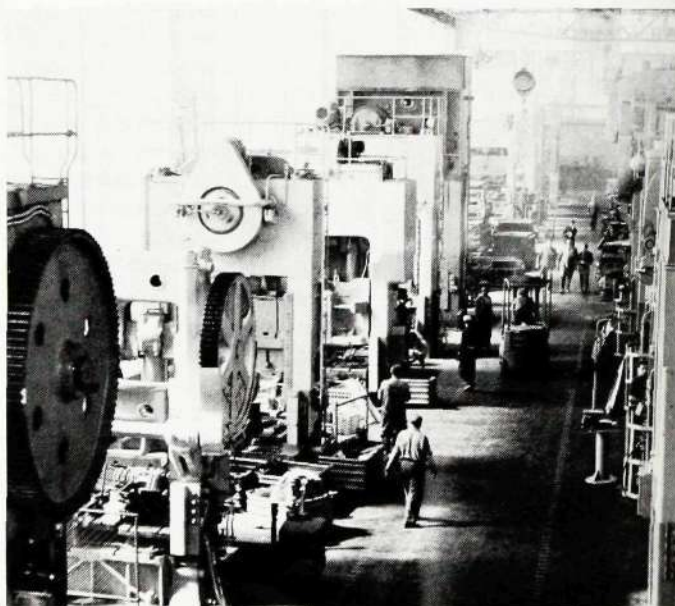




Centralograph för billigare bilar

Osnabrück är inte bara ett ärorikt namn i svensk historia. Där kommer i dag också den för våra sportvagnsälskare så bekanta Karmann-Ghia-karossen till. På bilden till höger syns de väldiga pressar som formar de olika delarna i de gracila karosserna. Det är naturligtvis ytterst viktigt att man kan utnyttja dessa dyrbara pressar så effektivt som möjligt med tanke på snabba leveranser och måttliga priser. För att verkligen få de objektiva och tillförlitliga uppgifter om driften i den gigantiska pressverkstaden, som är nödvändiga för en effektiv kontroll och planering av den kommande tillverkningen, har man tagit L M Ericssons Centralograph till hjälp och en ny anläggning har nyligen tagits i drift.

På bilden ovan till vänster syns själva centralen dit uppgifter om driftstillståndet hos pressarna automatiskt sänds av impulser från maskinerna själva och dit arbetarna omedelbart med en fingerskiva kan meddela orsaken till ett maskinstopp. En sådan fingerskiva syns längst ner på bilden ovan till höger. Glaspaviljongen överst på bilden rymmer hela centralograph-centralen.



Telestyrelsen köper datamaskin

Kungl. Telestyrelsens Verkstadsbyrå i Nynäshamn har hos L M Ericssons Driftkontroll AB beställt en datamaskin av typ ICT 1903 för leverans i mitten av 1967.

Telestyrelsens Verkstadsbyrå har verkstäder på flera platser i landet och tillverkar huvudsakligen automatiska telefonstationer och abonnentväxlar samt telefonapparater. Den senaste årsomsättningen uppgick till 175 milj. kronor. Antalet anställda är för närvarande 3 300, varav 2 600 arbetare.

Bland arbetsuppgifterna som datamaskinen skall överta kan nämnas bokföring, avlöningsrutiner, statistik, efterkalkylering, materialredovisning och produktionsplanering. Planer föreligger också att sammanknyta verkstäderna i Nynäshamn, Vänersborg och Sundsvall med datacentralen vid huvudkontoret i Nynäshamn genom datatransmission via telefonnätet.

I den beställda utrustningen ingår en centralenhet med ferritkärnminne om

16 384 ord (1 ord utgörs av 24 binära bitar plus paritetsbit) och med en minnescykeltid av 2 miljondels sekunder per ord, åtta magnetbandstationer, var och en med en överföringshastighet av 41 700 alfanumeriska tecken per sekund, en radskrivare med en kapacitet av 1 350 alfanumeriska rader per minut, en hålremsstans med stanshastigheten 110 tecken per sekund samt en kortläsare och en hålremsläsare med läshastigheterna 900 kort per minut respektive 300 tecken i sekunden.

TRÅDSTUMPAR

VAD FANNS I LÅDAN? — LM-ARNA I VISBY
GIVMILDA — NY MEDLEM I VETERANSKARAN



Vad har förman Svensson i lådan, kan man fråga sig när man ser den här bilden. Vi kan tala om att det är varken kabel eller tråd, trots att bilden är tagen på avdelning 58 vid Sieverts Kabelverk i Sundbyberg, utan en grävlingunge.

En dag i april hade en grävlingunge bestämt sig för att fortsätta sin vintersömn ett tag till i avdelningens reparationsrum, men förman Svensson tyckte att platsen var alltför riskfylld för den lille krabaten. Med hjälp av vänliga ord och ett järnrör lyckades han så småningom mota in grävlingen i en fångstlåda som i all hast iordningsställdes. 581000 Grävling som den unike gästen döptes till transporterades sedan till Skansen där han kan beskådas nästa LM-dag.

LM-arna i Visby är tydligen ordentligt givmilda när det gäller insamlingar till viktiga ändamål. Under tiden 18—22 april då man genomförde Riksinsamlingen mot cancer vid Visbyverkstaden bidrog gotlänningarna med inte mindre än 6965 kr. Det betyder att varje man i genomsnitt lämnade nära nog en hel tia. Ett mycket fint resultat!

»50-åringarnas» skara vid L M Ericsson ökar snabbt. I maj var det Kurt Hedberg vid Brommaverkstaden som kunde notera att han tillbringat 50 år i LM:s tjänst. Kurt Hedberg, mera känd som »Mulle», började vid LM-verkstaden på Thulegatan, flyttade med ut till Midsommarkransen och hamnade så småningom på avdelning 11 där han

deltog i tillverkningen av wolframagneter för elmätare. När den tillverkningen lades över till Brommaverkstaden år 1948 flyttade »Mulle» med och fortsatte med samma arbete tills den tillverkningen lades ned i mitten på 1950-talet. Sedan dess har han huvudsakligen sysslat med diverse transportarbeten.

Det kan nämnas att han tillhör en andra generation LM-are. Fadern var nämligen anställd vid LM som eldare.

På bilden nedan hyllas »Mulle» av verkstadschefen direktör Arne Mohlin.

Ericsson Technics (ET) är som väl alla vet vårt organ för originalartiklar på hög teknisk nivå inom koncernens intresseområde. När ET började ges ut omfattade varje häfte vanligen endast en enda artikel, och numren var även ganska tunna. År 1953 ändrades utgivningen så att varje häfte i allmänhet kom att innehålla mer än en artikel. Formatet minskades i samband därmed medan sidantalet ökades betydligt. Från att ha utkommit oftare minskades utgivningen då till att omfatta endast två nummer per år.

Av många skäl har det nu ansetts lämpligt att öka utgivningen så att den från och med 1966 kommer att omfatta fyra nummer per år. Trots att häftena i genomsnitt blir tunnare än tidigare innebär det att vi varje år kommer att publicera mer i ET.

VI TACKAR

... för födelsedagshyllningar

Karin Adamsson, HF/Dpi
Stig Appelqvist, HF/Vplr
Anna-Greta Barkman, T/Krr
Gösta Bergstedt, HF/Vt 16
Harry Carlsson, HF/Vpla
Ragnar Göransson, HF/Vt 16-18
Torsten Karlkvist, G/Abr
Sven Lagergren, S.A.C.I., Buenos Aires
Åke Larsson, X/I, Colombia
Erik Lidén, X/Iss
Axel Lindenros, HF/Vav
Eric Lindgren, HF/Vt 03
Rut Ljunggren, MÖ/MI/Vp
Margareta Moström, HF/Vp
Majken Nilsson, HF/Ved
Arthur Olofsson, HF/X/AjsC
Gunnar Persson, HF/X/ZhpC
Joel Wikström, MI/Fu

... för annan vänlighet

Gösta Dahlgren, HF/X/Sps
Yvonne och Bengt Gustafsson, GR/X/Bfag
Maj Holmgren, HF/X/Bfaa
Karin och Jan Isaksson, GR/X/Bkv
Margoth och Alf Nyman, Vy/X/Brb
Friederike och Bengt Olsson, HF/X/Sgd
Harry Svensson, HF/B
Erna Örke, HF/Vps

... för vänligt deltagande

vid min makes och min faders, Bror Martin Wallin, T/Fme, bortgång

Ester och Sven-Erik Wallin



LM Ericsson trea i korpsskyttet

LM-skyttarna gjorde bra i från sig i Svenska Dagbladets 41:a korporations-skjutning som ägde rum på Stora Skuggan söndagen den 8 maj, men det räckte inte till seger. Nu blev det Svenska Handelsbanken som överraskande tog hem segern med 846 poäng. Tävligen avgjordes i sista skjutlaget, ett extra, där en efteranmäld skytt – en 16-årig yngling med goda nerver – i ensamt majestät sköt 99 poäng och förvisade den då ledande Polisen till andra plats. Polisen hade också 846 poäng, men 16-åringens 99:a gick före i särskjutningen.

Under hela dagen hade Polisen och L M Ericsson utkämpat en hård duell om ledningen och, som man trodde, om segern i tävlingen. Duellen var spännande inte minst därför att både Polisen och LME har var sina nio segrar och båda ville gärna först uppnå den tionde segern. Handelsbanken orsakade nu genom sin seger att spänningen finns kvar nästa år. Vem tar först den tionde segern, Polisen eller L M Ericsson?

LME erhöll nu 843 poäng och belade därigenom en hedrande tredjeplats. Det är att märka att LM-skyttarna, som segrade i 1965 års tävling, även hade att svara för tävlingsexpeditionen, vilket givetvis inte bidrog till att höja skjutresultaten. Det är mycket svårt att i en paus i ett irriterande, hektiskt expeditjonsarbete prestera ett toppresultat med geväret. Och det är bara toppresultat som får plats i en segrande korporations lag-poäng.

En sak kan LM-arna glädja sig åt förutom det goda skjutresultatet. L M Ericsson hade det största antalet anmälda skyttar, inte mindre än 103 vilket vittnar om ett mycket stort skytteintresse.

De höga poängerna var rätt jämnt fördelade mellan de olika skjutklasserna. Ingen förtjänar nämnas före den andre. Bästa placeringen uppnådde dock J Segerman i klass 4 med 91 poäng, vilket medförde en 17:e-placering totalt. De tre 97:orna i klass 1 T Lepik, Leif Johansson och Christer Tillnert är värda en extra honnör. Tre LM-damer deltog och sköt men ingen nådde de högre poängen. Ing-Britt Näslund, XI, som i fjol med 97 poäng säkrade LME-segern har i år varit sjuk och förhindrad att träna. Hon fick nu 69 poäng. Fler damer och bättre lycka nästa år!

Resultat:

Klass 1: 1) T Lepik, T/Kk, 97 poäng, 2) L Johansson, HF/Vt 27, 97, 3) C Å Tillnert, HF/Vt 15, 97, 4) G Nilsson, HF/Vt 15, 96, 5) S-E Fogde, X/En, 94, 6) G Arre, X/Ke, 91 poäng.

Klass 2: 1) H Wallanger, X/Ke, 95 p, 2) J Krook, Dhr, 93, 3) P Lindquist,

T/Fp, 92, 4) B Tiberg, X/Ke, 91, 5) B Olsbro, X/Ke, 91, 6) S Lundin, X/Bk, 91, 7) A Olsson, T/Kt, 90, 8) R Balaceanu, X/En, 90 p.

Klass 3: 1) B Andersson, X/Ke, 87 p, 2) R Blixt, X/Vl, 86, 3) S Hjelting, HF/Vt 15, 80 p.

Klass 4 och 5: 1) S Tylebo, HF/Vt 13, 92 p, 2) J Segerman, HF/Vt 16, 91, 3) L Gustavsson, HF/Vt 15, 91, 4) F Hagström, HF/Vb, 90, 5) I Lyvik, HF/Vt 02 m, 90, 6) R Ödman, DKB, 88, 7) J Sundberg, X/Kd, 88, 8) T Pählman, T/Kr, 87 poäng.

Revansch i fältskytte

L M Ericsson segrade i årets korporationsfältskytte som avgjordes vid Hägerstalund söndagen den 22 maj. Det var femte segern i följd för LME i denna årliga tävling. Antalet träffar blev 130 för sexmannalaget och segermarginalen endast en träff. Televerket hade 129, vilket även presterades av Byggarna.

Tävlingen gick i strålande försommarväder och resultatet var över lag rätt höga. Även i denna skjutning hade L M Ericsson att svara för tävlingsexpeditionen, vilket i korpsskyttesammanhang är segrarens främsta lön.

Bland LME-resultaten märks en klasssegrare, V Gajzago, T/Krs, med 25 träffar i klass 3. Vidare blev A Wannbäck, HF/Vp, tvåa i klass 4 med 25 träff och J Sidh, X/It, trea med 21 träff i veteran-klassen.

Resultat:

Klass 4, 5 och Vet: 1) A Wannbäck, HF/Vp, 27 p., klubbmästare för år 1966, 2) L Gustavsson, HF/Vt 15, 26, 3) J Sidh, X/It, 23, 4) K B Olsbro, HF/Xv, 23, 5) S Tylebo, HF/Vt 13, 22 p.

Klass 3: V Gajzago, T/K, 25 p, 2) I Book, HF/Vt 17, 12 p.

Klass 2: 1) T Lindkvist, HF/Vt 15, 19 p, 2) B Tiberg, X/Ke, 14 p.

Klass 1: 1) B Hansson, HF/Vt 15, 11 p, 2) K Myöhinen, HF/Vt 19, 10 p.

RIFA-fotboll i Tyskland



Rifa Idrottsförenings fotbollslag gjorde under påskhelgen ett besök i Västtyskland, närmare bestämt Stuttgart där man spelade två fotbollsmatcher.

Tillsammans med ordföranden och förningens allt-i-allo Tommy Svahn klev fotbollslaget på tåget vid Stockholms Central efter många månaders intensivt sparande – samtliga fick själva betala både resa och uppehälle – och efter 26 timmars skakande på tåget kunde man

äntligen kliva av i Stuttgart, där en manstark mottagningskommitté hade mött upp.

Stuttgarter Turn och Sportfreude blev Rifa IF:s första motståndare i en match som spelades inför 300 betalande åskådare! STS som spelar i tyska seriesystemets A-klass behövde hela 20 minuter på sig innan man kunde göra det första målet på det svenska korplaget. När de 90 minuterna var till ända hade STS

KCM i terräng

Koncernmästerskapet i terränglöpning avgjordes lördagen den 14 maj i Älvsjö. I ett strålende vackert vårväder hade 45 manliga LM-are, vilka delades jämnt till 4 klasser, mött upp i kabelverksterrängen. Dessutom deltog fyra damer, vilket föranledde en stilla undran: Finns det bara fyra damer på L M Ericsson?

»Moder» HF ställde den här gången »döttrarna» åt sidan genom att taga alla medaljerna, såväl individuellt som i lag.

Resultat:

Klass V damer, 2 000 m: 1) I Carlsson, HF, 9.09, 2) V Jaktlund, HF, 3) B Larsson, KV, 4) I Nilsson, SIB.

Klass IV motion, 2 000 m: 1) R Bergman, KV, 6.26, 2) K Kolteryd, Kh, 3) A Svensson, Kh, 4) S Karlsson, SIB, 5) L Kiiskinen, KV.

Klass IV pojkar, 2 000 m: 1) Tomas Kerovirta, KV, 7.48.

Klass III juniorer, 2 000 m: 1) Bo Wadman, HF, 5.52, 2) B Andersson, Kh, 3) G Mokvist, Rifa, 4) T Adolfsson, SIB, 5) J Forselius, KV.

Klass II oldboys, 2 000 m: 1) A Asenlund, HF, 6.13, 2) W Bolme, HF, 3) E Karlsson, HF, 4) F Lundberg, Rifa, 5) P Kerovirta, KV.

Klass I seniorer, 4 000 m: 1) T Ivarsson, HF, 10.51, 2) A Hedberg, KV, 3) B Askeryd, Rifa, 4) L Jansson, HF, 5) G Jonsson, HF.

Lag: 1) HF (T Ivarsson, L Jansson, B Wadman), 2) KV (A Hedberg, K Aho, R Bergman).

KCM i orientering

Koncernmästerskapen i orientering och 5-kamp kommer att avverkas lördagen den 20 och söndagen den 21 augusti. Ronneby svarar för arrangemangen i samband med orienteringen medan Ermi i Karlskrona tar sig an 5-kampen. Inbjudningar till tävlingarna sänds ut före industrisemestern.

gjort ytterligare tre mål och slutresultatet blev alltså 4-0 i tysk favör.

Med ett betydligt sämre spel från Rifa nådde man samma resultat dagen därpå i en match mot korpklubben F C Zeiss Ikon. Vid banketten efter matchen inbjöds den tyska korpklubben till en returmatch i Stockholm, vilket accepterades. Revanschen kommer att äga rum i Stockholm under pingsten 1967.

Bilden ovan Rifas fotbollslag efter matchen mot Zeiss Ikon. Stående från vänster Gunnar Moquist, Lennart Thomsen, Hans Mathiasson, Ulf Olsson, Leif Eriksson, Per Norwald. Främre raden från vänster Bengt Francke, Jörgen Sundström, Jan-Christer Andersson, Tore Öhlund och Christer Herrström.

KABELVERKET...

Forts. fr. sid. 53

brist på arbetskraft inom många yrken. Behovet av arbetskraft har man försökt tillgodose bl. a. genom att ta in utländsk arbetskraft, att intensifiera omskolningen av handikappade samt att aktivera gifta kvinnor att söka sig ut på den öppna arbetsmarknaden.

Vad kan man nu vänta sig av framtiden? Något exakt svar kan givetvis inte ges men man kan i alla fall våga skissera huvudkonturerna av de villkor som kommer att gälla i den framtida världen för människorna som grupp. Så långt man i dag kan bedöma kommer den snabba och omvälvande utvecklingen att fortsätta. De senaste årtiondenas erfarenheter visar att det är vetenskapen som är den verkligt revolutionerande faktorn i vår värld och vi befinner oss ännu endast i ett inledningskede ifråga om utnyttjande av framstegen inom exempelvis fysik och kemi. Både staten och de enskilda företagen förutses komma att öka insatserna inom områdena forskning och teknisk utveckling.

Man kan bl. a. förutse en helt ny materialforskning där exempelvis de nuvarande plasterna som substitut för naturliga ämnen som trä och växtfibrer endast är en början. Man räknar med att kunna få fram syntetiska material som är mer variabla än naturprodukterna och som kommer att kunna så att säga skraddarsys för de olika direkta behoven. Utvecklingen inom kommunikationssatellitområdet torde komma att göra det möjligt att telefonera och vidarebefordra radio- och TV-program oavbrutet runt hela jorden.

En förutsättning för fortsatt teknisk utveckling är att vi får tillgång till energi i nya former och i tillräcklig mängd. Här ligger både atomenergin och bränslecellerna redan inom möjlighetens gränser. Bränsleceller kommer troligen att vara i allmänt bruk om ett 20-tal år och genom dessa kan vi få ljudlösa och luktfria bilar. Problemet att utvinna väte-kraft genom atomfusion torde dock inte komma att lösas förrän omkring år 2000. När så har skett kan mänsklig-hetens energiproblem anses som definitivt lösta.

Den nya tekniken kommer att påverka hela vår ekonomi. Inom näringslivet förutses en fortsatt strukturomvandling mot större företagsenheter och en förskjutning av arbetskraften mot serviceyrkena så att ungefär hälften av arbetskraften finns inom detta område i början av nästa sekel. Det är bl. a. sjukvårdssektorn som kommer att kräva stora personalresurser.

Även det serviceområde som utbildningen utgör förutses expandera så att det blir allt vanligare att ungdomen skaf-

far sig ett par tre års utbildning utöver grundskolenivån. Vidare förutses att den nuvarande grundläggande utbildningen blir förlängd med en tvåårig förskola. Kraven på dem som skall vidareutveckla framtidens komplexa miljö kommer nämligen att bli så höga att de som skall svara för den uppgiften måste börja sin intellektuella träning så tidigt som möjligt.

Utbildningsexpansionen kommer att bidra till en fortsatt utjämning ifråga om utbildning och därmed inkomsterna. Medborgarnas inkomster förutses fortsätta att stiga och inkomstökningarna kommer att användas mera till hushållsmaskiner, telefoner, bostäder och resor än till mat och kläder. Utvecklingen förutses vidare gå längre mot vad man kallar kvinnans jämställdhet och kvinnorna kommer att engageras alltmer i arbetslivet. Det torde bli mycket ovanligt med kvinnor som är enbart hemmafruar.

En fortsatt koncentration av befolkningen till de tre storstadsområdena förutspås. Tätortsbildningen i stockholmsområdet torde inom sig innefatta både Uppsala, Södertälje och Nynäshamn. Telekommunikationernas fortsatta utveckling kommer att förenkla de nödvändiga kontakterna inom detta tätortsområde och kollektiva trafikmedel såsom tunnelbana och snabba pendeltåg att ta hand om större delen av persontrafiken.

Utvecklingen inom det svenska samhället har gått enormt snabbt och motsvarande utveckling inom telefoniområdet i takt därmed. Inom ramen för det här skisserade fortsatta snabba framåtskridandet kan man förutse en likartad expansion även inom telekommunikationsområdet. Kabelverket liksom L M Ericsson i dess helhet står beredda att möta denna.

Mikko Andersson

I utlandstjänst

Ingenjör Hugo Agnvall, Dfa, tjänstgör sedan den 12 maj 1966 som försäljningsingenjör i Libanon.

— Ingenjör Stig Johansson, T/Fmr, tjänstgör sedan den 13 april 1966 som transmissionsingenjör i Egypten.

— Ingenjör Bengt Kellgren, Df, tjänstgör i Venezuela sedan den 6 april 1966 som chef för förvaltningsförsäljningen.

— Herr Sune Larsson, N, tjänstgör som nätmontör i Saudiarabien sedan den 8 maj 1966.

— Ingenjör Lennart Nilsson, Df, som tidigare varit försäljningsingenjör i Colombia, tjänstgör sedan den 1 maj 1966 i Ecuador. Han efterträdde ingenjör Wenhammar som chef för TEE i mitten av juni.

— Ingenjör Carl Nörrelund har flyttat från Irland och tillträtt befattningen som servicechef i Jugoslavien.



FRÅN FÖRETAGS NÄMNDERNA

Nytt företagsnämndsavtal

Den 29 april undertecknade SAF, LO och TCO nya avtal som rör samarbetet i företagen. Det är fråga om tre dokument: nya företagsnämndsavtal (SAF-LO resp. SAF-TCO); överenskommelse om främjande av samarbetet mellan företagsledning och anställda (SAF-LO-TCO) samt uttalande beträffande skolningsfrågorna (SAF-LO). Förhandlingarna har förts helt vid sidan av den ordinarie avtalsrörelsen.

Arbetsmarknadskommittén tillstyrkte den 18 april uppgörelsen mellan SAF och LO. Därefter har de beslutande instanserna inom de tre organisationerna godkänt uppgörelsen, som gäller från den 1 januari 1967. Nämndavtalen skall antas på förbundsplanet. Den särskilda trepartsöverenskommelsen om främjande av samarbetet mellan företagsledning och anställda skall däremot endast gälla mellan topporganisationerna och detsamma gäller uttalandet beträffande skolningsfrågorna.

SAF:s förhandlare har som utgångspunkt haft betänkandet »Samarbetet i framtidens företag» (våren 1965) med förslag om ramavtal och utvecklingsråd. LO har startat från sitt 20-punktsprogram beträffande företagsnämndsavtalet, baserat på 1961 års betänkande »Fackföreningsrörelsen och företagsdemokratien». För TCO:s del har utgångspunkten varit rapporten »Tjänstemännen och företagsnämnderna», som publicerades 1964. Uppgörelsen har självfallet karaktär av kompromiss mellan partsståndpunkterna. Ett genomgående drag är att de långsiktiga perspektiven tillmätts avgörande betydelse. Företagsanpassning, utbildning och forskning är hörnstenar i den nya byggnaden.

Avtalen innehåller åtskilliga nyheter av principiell betydelse. I ändamålsparagrafen anges att samarbetet sker mellan företagsledningen och de anställda genom deras fackliga organisationer inom företaget och nämndens uppgift skall vara att verka för ökad produktivitet och ökad arbetstillfredsställelse. Nämndens rådgivande ställning behålls,

men arbetsgivaren kan till nämnden delegera rätten att fatta beslut inom vissa områden, t. ex. sociala frågor inom en given budgetram och ersättning för förbättringsförslag. Möjlighet öppnas för förbunden att godkänna lokalt överenskomna arbetsformer som innebär avvikelser från nämndavtalen, som dock är miniminivå. I en ny paragraf med allmänna synpunkter på information och samråd förutsätts att kommunikationer mellan företagsledningen och företagsnämnden förekommer både före och efter beslut. Parterna understryker vikten av att samrådet kommer före företagsledningens beslut och eventuella förändringars genomförande. Vid samråd inom nämnden bör denna söka komma fram till en gemensam uppfattning, och då företagsledningen fattat beslut i frågor som är av betydelse för de anställda bör information lämnas i nämnden, särskilt om frågan tidigare behandlats där. Med företagsledningen åsyftas såväl den verkställande ledningen som styrelsen. Bestämmelsen att informations- och samråds skyldighet ej föreligger då ett uppenbarande skulle kunna medföra skada för arbetsgivaren kvarstår oförändrad.

Beträffande den ekonomiska informationen sägs i de nya avtalen bl. a. att informationen skall vara regelbunden och framåtriktad och ges på ett sådant sätt att de anställda får en riktig bild av företagets ekonomi och framtidsutsikter.

Personalfrågorna har hittills inte varit uttryckligt nämnda som ett område för information och samråd. Om allmänna riktlinjer för företagets personalpolitik, t. ex. principer och metoder för rekrytering, urval och befordran skall information och samråd äga rum i företagsnämnden. Ur tillgänglig personalstatistik skall information lämnas om frånvaro, olycksfall, personalomsättning m. m.

Den fackliga klubbens ställning betonas starkare än tidigare. Detta framgår exempelvis av bestämmelserna om val

av arbetstagarrepresentanter i nämnderna. Den lokala fackliga organisationen bestämmer själv hur de anställdas representanter i företagsnämnden skall utses och klubbordföranden skall normalt ingå i nämnden. Den ersättning som arbetsgivaren utbetalar om sammanträde hålls utom arbetstiden höjs från 10 till 25 kronor. För att åstadkomma en företagsanpassad och decentraliserad nämndverksamhet rekommenderas inrättande av underkommittéer, avdelningsvis eller för särskilda frågor, samt ett arbetsutskott som kan fungera mellan sammanträdena. I vissa frågor är det förutsatt att arbetsgivaren kontakter någon eller några nyckelpersoner på den fackliga sidan i stället för att ta upp ett ärende i nämnden.

Den särskilda trepartsöverenskommelsen innehåller långsiktiga riktlinjer för vidareutveckling av samarbetet från den grund som företagsnämndsavtalen representerar, men den blir inte direkt bindande för företagen. De redan i nämndavtalen uppställda målen ökad produktivitet och ökad arbetstillfredsställelse anges som normer oavsett vilken samarbetsform som väljs. I ett avsnitt om samarbetets former uttalas att endast sådana bör komma till användning som låter sig infogas i företagets administrativa system och att samarbete bör komma till stånd på alla nivåer inom företaget. Häri ligger att en fråga i första hand skall diskuteras på det plan där den rätteligen hör hemma. Som ett led i företagsanpassningen ges anvisning om bildandet av särskilda samrådsgrupper. Sådana har viktiga uppgifter att fylla särskilt om företaget har en differentierad produktion.

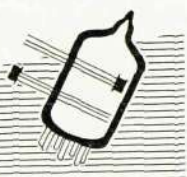
Topporganisationernas insatser för ett förbättrat samarbete koncentreras till ett »utvecklingsråd för samarbetsfrågor», vars sammansättning blir 5 medlemmar från SAF, 3 från LO och 2 från TCO. Det startar utan eget kansli. Rådets uppgifter är: utbildning av personer som inom företagen är sysselsatta med samarbetsfrågor; framställning och tillhan-

dahållande av material, avsett att inom företagen användas i utbildnings- och kursverksamhet kring samarbetsfrågorna; informations- och rådgivningsverksamhet angående utveckling av olika samarbetsformer i företagen och rörande vetenskapliga undersökningar av betydelse för samarbetets utveckling.

Vidare skall utvecklingsrådet främja vetenskaplig forskning kring samarbetsfrågorna. Även företagets behov av direkt service, t. ex. på förslagsverksamhetens område, torde komma att uppmärksammas av rådet.

I uttalandet mellan SAF och LO beträffande skolningsfrågorna framhålls att utbildning av dem som är engagerade i företagsnämnderna och motsvarande organ är en förutsättning för att förverkliga de mål som uppställts i ovan nämnda trepartsöverenskommelse. Parterna är ense om att »samarbetsutbildningen» behöver anordnas i flera olika former, t. ex. korrespondenskurser, studiecirkel och internatkurser. Här finns erfarenheter att bygga på från kursen »Företagsekonomi lönar sig». Det anges att företagen bör undersöka i vad mån denna utbildning kan infogas i den ordinarie personalutbildningen.

SER



Kamrer Lengborn föredrog styrelsens och verkställande direktörens årsredovisning för år 1965. Han uppehöll sig först vid förvaltningsberättelsen och nämnde därvid att verksamheten huvudsakligen har omfattat produktion och försäljning av elektronrör, kallkatodrör och tungelement för reläer.

Aterförsäljning av halvlederprodukter har skett i begränsad omfattning. Bland produkterna dominerar långlivsörören. Dessa har till större delen avsatts på export. Visst tekniskt arbete för kunders räkning har utförts.

Produktionsresurser för kiselkriktare har etablerats under året. Vidare har utvecklingsarbete och produktionsförberedelser skett för kvicksilverreläampulser och mikrovågsrör.

Totala faktureringen uppgick till 6 317 720 kr mot 6 845 690 kr år 1964. Orderbeståndet utgjorde den 31.12.1965 2 746 000 kr. Brandförsäkringsvärdet för anläggningstillgångar den 31.12.1965 var 5 720 000 kr.

Under året har i medeltal 182 personer varit anställda i bolaget, varav 109 arbetare och 73 övriga. Totala beloppet utbetalade löner och ersättningar utgjorde: för arbetare 1 367 000 kr, för styrelse och verkställande direktör 118 000

kr och för övriga befattningshavare i bolaget 2 226 000 kr.

Varulagerreserven har under året tillförts 150 000 kr i samband med en av ändrade standardpriser föranledd uppskrivning av varulagret.

Från föregående år kvarstående vinstmedel uppgår till 488 598:14 kr. Efter avdrag av årets förlust på 256 617:59 kr, står 231 980:55 kr till bolagsstämmans förfogande, vilka föreslås överföras i ny räkning.

Dir. Granler omtalade att förra årets stora satsning på produktutveckling medfört försämrad likviditet, trots att viss ersättning härför erhållits från LME. 1965 års förlust beror förutom på utvecklingsarbetet också av de höga fasta kostnaderna i de nya lokalerna i Bollmora. Eftersom verksamheten ännu icke har nått en sådan omfattning att täckning för merkostnaderna för anläggningar, inventarier m. m. kan erhållas, kommer sannolikt även innevarande år att bli ett förlustår.

Dir. Granler nämnde att man sedan föregående nämndsammanträde gjort en omräkning av budgeten i samband med att siffrorna för verksamheten under första tertiet blivit tillgängliga. Faktureringen beräknas enligt denna omräknade budget uppgå till ca 7,8 Mkr under innevarande år, vilket betyder en ökning med ca 1,5 Mkr jämfört med 1965.

Dir. Granler framhöll också att exportindustrin i dag befinner sig i ett besvärligt läge med höga arbetskostnader och låga priser på utlandsmarknaderna samtidigt som protektionismen är mycket besvärlig i vissa länder, bl. a. USA.

Ett sätt att råda bot på dessa problem är att avsevärt öka tillverkningsvolymen.

SER den 17/5 1966

MÖ



Dir. Sund framhöll att orderbeståndet nådde en topp 1965. En minskning har budgeterats för åren 1966–1968, men beståndet beräknas dock ligga på en tillfredsställande nivå under de närmast kommande åren.

Beställningsgången visar en ojämn kurva som hade sin höjdpunkt 1960. Även under 1965 var beställningsgången god. För tiden 1966–68 budgeteras en väsentligt lägre nivå. Andelen betalda utvecklingsuppdrag väntas minska betydligt.

Den hitintills högsta faktureringsnivån uppnåddes 1964. Genom minskningen av betalda utvecklingsuppdrag går den totala faktureringsnivån ned trots att varudelen budgeterats öka t. o. m. 1968.

Stora ansträngningar skall göras att reducera det investerade kapitalet i la (igång varande arbeten) och materieförråd.

Från försäljningssidan noterades att uteliggande offerter omfattar mycket stora belopp och att förhandlingar rörande produkter för den civila marknaden pågår med både koncernbolag och avdelningar inom moderbolaget. I syfte att få till stånd en något jämnare beläggning i verkstaden skall MI samarbeta med T-divisionen och ett av de norska dotterbolagen om ett civilt projekt avseende radiolänkar. Dir. Sund nämnde vidare att vissa händelser utanför MI-ledningens kontroll kan påverka uppställda mål och planer. En dylik händelse är att försvarsdepartementet sedan den 1.11.1965 själv skall besluta om order överstigande 250 000 kr. En andra hithörande händelse är den senareläggning av en del försvarsbeställningar, som föreslagits i statsverkspropositionen i januari i år. Effekten som detta kommer att medföra var vid sammanträdestillfället icke helt klarlagd.

Priserna inom MI:s produktområde är starkt pressade, bl. a. på grund av stor utländsk konkurrens. Kostnadstäckningen är f. n. icke helt tillfredsställande. Denna fråga ägnas givetvis speciell uppmärksamhet.

MÖ den 9/3 1966

LMS



Hr Gråberg framhöll att 1965 års fakturering uppgick till 41,8 Mkr mot 37,7 Mkr under 1964. Orderingången var något större än under 1964 och uppgick till 43,4 Mkr mot 42,4 Mkr. Orderbeståndet ökade under 1965 från 23,5 Mkr till 25,2 Mkr.

Lagret och anläggningar under utförande för kunder ökade och finansierades genom bl. a. höjda kundförskott och större leverantörsskulder samt minskade omsättningstillgångar.

Medelantalet anställda arbetare utgjorde 338 och medeltalet övriga i bolagets tjänst anställda personer uppgick till 259.

Sammanlagda beloppen av utbetalda löner och ersättningar har för 1965 uppgått till: för styrelsen, verkställande direktören och andra företagsledare 403 000 kr, för arbetare 7,1 Mkr, för övriga befattningshavare i bolaget 6,5 Mkr. De totala indirekta lönekostnaderna för pensioner, sjukförsäkringsavgifter etc. blev cirka 1,5 Mkr.

LMS den 25/5 1966