

Kontakten



Ericsson
LM

NR 4 1966

LM-ARNAS TIDNING

Kontakten

LM-arnas tidning

Ansvarig utgivare: Hugo Lindberg
Redaktör: Sigv. Eklund, tel. HF 2736
Redaktionssekr.: P-E Lénström,
tel. 2457

Redaktionskommitté:

Rolf Fischer, T/Krmk, tel. Tellus 396
Gertrud van der Laken, Vt 36, tel. HF 2736
Folke Zandin, Vas, tel. HF 2611
Einar Österlund, Vt 18, tel. HF 2718

Lokalredaktörer:

Malte Björklund BA, Hans Hansson, Erga
E Wandel, Gröndal, C Åhsberg Kabel-
verket, Ålsjö, G Falkman, Huddinge,
Alf Carlsson, Katrineholm, S Allredsson
Mölnådal, Ivar Rohdin, Söderhamn, G Ja-
cobsson, Visby, Å Elmavist, Örebro, G
Svensson, Alpha, J Schein, DKB, Lars
Christoffersson LMS, PO Nyhult, Rifa,
S Hallstedt, Ermi, A Hofström, SIB,
L Falk, Alingsås, L Eneroth, SRA,

Omslagsbilden:

I samband med årets LM-dag på Gröna
Lund hade fritidskommittén anordnat en
liten utställning med gamla LM-fotografier
och några av de äldsta verkstadsmaskinerna
i bolaget. På omslagsbilden är det från vän-
ster LM-veteranen Hårdar-Lasse, Albert
Milton, nuvarande verkstadschefen direktör
Arne Mohlin samt Lisa Carlsson som in-
tresserat studerar en av »äldringarna».

Foto: Börje Holm, HF/Rf

Ur innehållet:

	Sida
Alpha utvidgar i Kristianstad	63
Lyckad LM-dag med rekordpublik	64
Casa Konsult AB — ett LM-företag	66
Presidentbesök på HF	68
Liberiainstallationer i drift	69
Höger om den 3 september 1967	72
Datamaskin blandar föder	75
Underhållskonferens vid HF	75
Nya LM-veteraner belönade	76
Sommarkrysset	77
Sommarspelen 1966	78

Tidningsbilaga medföljer del av upplagan.

Organisationsändring

Civilingenjörerna Tord Andersson, X/VC, och Hans Augustinsson, X/OC, har av bolagets styrelse utnämnts till överingenjörer från och med den 1 september 1966.

— Överingenjör Gunnar Vikberg, T/FC, kommer under tiden 5 september 1966–26 maj 1967 att vistas i Schweiz för särskilt uppdrag i bolagets tjänst. Ingenjör Ole Kjeldsen kommer att upprätthålla posten som T/FC under denna tid. Härunder tjänstgör ingenjör Tage Kjelleryd som T/FaC.

— Ingenjör Filip Wetterholm har på grund av uppnådd pensionsålder den 1 juli 1966 avgått från sin befattning som

Forts. på nästa sida

Ny Erga-chef



Till chef för Erga-divisionen har från den 1 oktober 1966 utsetts överingenjör Per Ahlström. Han efterträder direktör Sten-Ake Nilsson, som tills vidare kommer att fungera som verkställande direktör i AB Alpha. Överingenjör Ahlström har av bolagets styrelse utnämnts till direktör i bolaget från samma dag.

Direktör Ahlström är född 1928, utexaminerades från Chalmers Tekniska Högskola 1952 och anställdes vid L M Ericsson 1953, där han sedan 1962 varit chef för Erga-divisionens apparatavdelning.

In memoriam

Civilingenjör Anders Gartnäs avled den 3 juli 1966. Han var född år 1897 i Mora och utexaminerades år 1926 från Chalmers Tekniska Högskola.

Efter anställningar vid Trollhätte Kraftverk och Nya Elektriska AB Volta kom han år 1927 till L M Ericsson. Som anställd på laboratoriet konstruerade Gartnäs omkring år 1928 den elektriska mätare V-5, vars principer ännu till stor del ligger till grund för Ermis elmätartillverkning. Senare konstruerade han även trefasmätarna T-2 och T-2 N. Han var då teknisk chef på elmätareavdelningen inom LME.

Under kriget blev Gartnäs konstruktionschef för avdelningen för olika elektiska konstruktioner utanför det egentliga telefoniområdet.

Han intresserade sig bland annat för elektriska kreaturstängsel men även för lås, vilka blev Ermex tillverknings- och försäljningsobjekt. Efter kriget var han teknisk chef och tillverkningschef på Ermex.

Under senare år ägnade sig Gartnäs huvudsakligen åt egen verksamhet men kvarstod som konsulterande i Ermex till år 1962, då han uppnådde pensionsåldern.

Anders Gartnäs var en skicklig konstruktör, som höll mycket styvt på sina egna idéer. Han ville gärna ha allting solitt och vederhäftigt, vilket inte minst hans villa på Hägerstensåsen bär vittne

NYA PATENT

i koncernen under tiden 4 mars–9 juni 1966 (förteckningen anger uppfinnarens namn och tjänsteställe, uppfinningens titel och patentnummer).

Edström, N H, HF/X/Sb – Kopplingsanordning för att övervaka den till en förbindelseledning mellan två telefonstationer hörande ändutrustningen – 206.481;

Jacobæus, A C, HF/TD – Fördröjningsanordning – 206.899;

Theobald, H T, HF/X/AlkC – Tungkontaktanordning i skyddsror innehållande en inert gas – 207.051;

Bergmann, A K, tid. NEC — Kopplingsanordning för utväxling av anrops- och nedkopplingssignaler över en förbindelseledning mellan tvenne automatiska telefonstationer – 207.227;

Eriksson, E E, VÅ/X/KbHC – Kopplingsanordning vid dataöverföring för automatisk korrigerings av fel – 207.419;

Widl, W H E, T/Kxg – Sätt att utjämna den i en datasignal uppstående distorsionen vid ett dataöverföringssystem, som arbetar med 180° fasskiftmodulation och enkelsidbandöverföring – 207.615;

Raub, W P, HU/TtC – Anordning för programstyrning av trådförare vid lindningsmaskiner – 207.836;

Boeryd, A G T, BO/G/AF, Johansson, P I, BO/X/AvoC – Kopplingsanordning vid telefonapparater anslutna till centralbatterisystem – 208.007;

Widl, W H E, T/Kxg – Sätt att i ett paralleldataöverföringssystem utnyttja en klockpulskanal för att överföra meddelandesignaler – 208.012;

Näsström, L, SRA/Ua – Kopplingsanordning för mätning av resonansfrekvens hos en serieresonanskrets – 208.192;

Alexandersson, S V, HF/UmeC – Motståndselement samt motstånd omfattande ett flertal sådana motståndselement – 208.391;

Widl, W H E, T/Kxg – Kopplingsanordning för fassynkronisering av en spänningstyrd frivängande oscillator med en inkommande frekvens – 208.554.

om. Som dalkarl var han en färgstark men även en vänsäll person.

Vi lyser frid över hans minne!

Hans Thorelli

Ingenjör Karl Hjalmar Kronvall avled den 9 juli 1966 efter en längre tids sjukdom i en ålder av 64 år.

Han var född 1902 i S:t Petersburg, där hans far var föreståndare för L M

Forts. på sid. 80

Alpha utvidgar i Kristianstad

L M Ericsson har beslutat att bygga ut AB Alphas nuvarande fabrik på nya industriområdet i Kristianstad. Den nya fabriksbyggnaden som får en golvyta av 13 000 kvm skall på sikt inrymma även den plasttillverkning som nu bedrivs i Sundbyberg.

Antalet anställda kommer härigenom framdeles att fördubblas. Den nya fabriksbyggnaden uppförs i omedelbar anslutning till de nuvarande industrilokalerna. Den har kostnadsberäknats till sju miljoner kronor.

Koncernens plasttillverkning överflyttas organisatoriskt från och med den 1 januari 1967 till moderbolaget såsom en

särskild enhet, KR, och underställs PD. Chef för KR blir civilingenjör Bertil Olanders som från och med den 1 januari 1967 utnämns till disponent.

KR kommer tills vidare att bedriva produktion såväl i Kristianstad som i Sundbyberg. Den organisatoriska förändringen kommer därför tills vidare inte i någon nämnvärd grad att påverka produktionen i Sundbyberg. Inom KR skall successivt inrättas ett produktions-tekniskt plastlaboratorium, dit direkt samhörande arbetsuppgifter från Um överflyttas. Försäljningen av plastprodukter till utomstående kunder skall fortfarande ske genom Alpha.

För den personal i Sundbyberg som framdeles friställs genom produktionsöverflyttningen till Kristianstad räknar man med att arbete kan beredas inom koncernens övriga fabriker i Stockholmsområdet.

Nuvarande chefen för Alpha, direktör Stig Jacobsson, har utnämnts till produktionsdirektör vid Sieverts Kabelverk från den 1 oktober 1966. Från samma dag har direktör Sten-Åke Nilsson, som då frånträder chefskapet för Erga divisionen, förordnats att tills vidare fungera som verkställande direktör för Alpha.

STE-aktier på Paris-börsen

Den sedan någon tid planerade fusionen mellan det franska koncernbolaget Société des Téléphones Ericsson (STE) och dess dotterbolag Ateliers Vaucanson (SAV) ägde rum den 14 juni 1966 från vilken dag SAV:s verksamhet övertogs av STE.

STE:s aktiekapital har samtidigt höjts dels genom en fondemission på 10 mil-

joner francs, dels genom en nyemission på 304 350 francs och uppgår nu till 30 304 350 francs.

Den 21 juni 1966 introducerades STE:s aktier på Paris-börsen, varvid något över 20 procent av LME:s innehav placerades hos den franska allmänheten.

STE:s firma har ändrats till Société Française des Téléphones Ericsson. Hu-

vudanläggningen finns i Colombes och dessutom har man en fabrik i Saint Nicolas. En tredje fabrik är under uppförande i Eu, cirka 25 km från Saint Nicolas, och kommer att tas i bruk i slutet av detta år. Vidare har man ett försäljningskontor i Paris. Totalt har man för närvarande 3 670 anställda.

STE:s direktion består av André Duprez, verkställande direktör, Roger Beaujoin, försäljningsdirektör, Yannick Guiberteau, teknisk direktör, Hervé Sandt, produktionsdirektör, Folke Stranninge, ekonomidirektör, Jacques Rosselin, försäljningsdirektör, Claude de Peyron, chef för Paris-kontoret, Jacques Duprez, biträdande produktionsdirektör, Raymond Muel, chef för fabriken i Saint Nicolas, samt Jean Bertrand, chef för fabriken i Eu.

ORGANISATIONSÄNDRING ...

Forts. fr. sid. 62

chef för verktygsavdelningen vid HF/V. Till ny chef för verktygsavdelningen har utsetts från och med den 4 juli 1966 ingenjör Sture Losand.

– Ingenjör Bertil Hasselbohm lämnade efter uppnådd pensionsålder den 31 augusti i år sin befattning som chef för ytbehandlingssektionen inom standardiseringsavdelningen. Till hans efterträdare som OyC har utsetts ingenjör Carl-Gustaf Silvegren.

– Transmissionsdivisionens fakturering har under senare år ökat kraftigt. För att ytterligare intensifiera de försäljningsansträngningar som hittills gjorts av sektion T/Ff, har försäljningen av T-divisionens produkter och tjänster från och med den 1 juni 1966 organiserats på två sektioner, Fa och Fb.

Fa svarar för all försäljning av pupinutrustningar och bärfrekvenssystem på kraftledningar samt försäljningen till

Sverige, Norge, Danmark, Finland och Island av övriga T-produkter och tjänster. Fb svarar för försäljningen till utlandet utom Norden, dock ej för pupinutrustningar och bf på kraftledningar.

Till FaC har utnämnts ingenjör Ole Kjeldsen och till FbC ingenjör John Nilsson. Ingenjör Tage Kjelleryd har från samma datum utnämnts till FaA och ingenjör Per Reppen till FbA.

– Från och med den 1 maj 1966 upprättades en ny stabssektion inom X, underställd XT och benämnd Xp med uppgift att leda större eller mer komplexa projekt som bearbetas av de tekniska avdelningarna inom X.

Till XpC har utsetts Rolf Dahlblom, tidigare X/SdfC. För att fungera som projektledare inom Xp har Ulf Jerndal överflyttats från X/Yt.

De projekt som omedelbart kommer att ledas av Xp är AKE 12 (Tumba), AKE 13 (Rotterdam), Telex för APO och AKF 12.

Ingenjör Dahlblom kommer tills vidare även att upprätthålla posten som X/SdfC.

Rekordorder på SOCOTEL-materiel

Société des Téléphones Ericsson Française har nyligen avslutat en affär om 25,8 miljoner kronor gällande telefonstationsmateriel av typen SOCOTEL. Detta innebär STE:s största order hittills. Beställare är den franska telefonadministrationen PTT.

Åren 1964 och 1965 erhöll STE liknande order från PTT på 16,4 respektive 23 miljoner kronor.

SOCOTEL har konstruerats i samarbete mellan franska telefonfabrikanter och PTT och motsvarar närmast L M Ericssons ARK-system.

Gröna Lund från ett ovanligt perspektiv. Som synes var det mycket folk i rörelse på LM-dagen 1966.

Bortåt 500 pensionärer mötte upp till lunchen på Tyrol och ventilerade gamla minnen. Bilden nedan.

På bilden nedan till höger är det från vänster Sixten Fark, Britt Marie Eriksson, Anders Möller, Ulla Starck och Eric Nilson som underhåller pensionärerna.



Lyckad LM-dag med rekordpublik

Årets soliga söndag började inte vidare lovande. Så småningom lyckades emellertid LM-dagsgeneralen Bengt Wennberg och hans medhjälpare att övertala vädrets makter och när det vid middagstiden var dags för LM-pensionärerna att ställa upp till den traditionella lunchen på Gröna Lund såg det riktigt lovande ut. Och på eftermiddagen blev det till slut ett strålände solsken och så där lagom varmt för att ströva omkring på ett nöjesfält.

Bortåt 500 LM-pensionärer hade hörnsammatt inbjudan till lunchen på Tyrol – männe det inte var nytt rekord – och tog intresserat del av den lilla utställning fritidskommittén arrangerat framför restaurangen. Där kunde gamla LM-are le glatt igenkännande när de upptäckte sig själva på ett fotografi från gamla tider. För att inte tala om återseendets glädje när några gamla verkstadsmaskiner från bolagets allra äldsta tillverkning identifierades.

Till tonerna av LM-orkestern tog man så plats och högg in på den sedvanliga steken. Direktör Nils Svensson hälsade pensionärerna välkomna och berättade om bolagets utveckling och ställning i dag. Så underhöll folkdanslaget, Eric Nilson deklamerade, Anders Möller, Ulla Starck och Britt Marie Eriksson sjöng. Och medan pensionärerna fortsatte att ventileras gamla LM-minnen över kaffet avslutade sångaren Sixten Fark med några visor till luta.

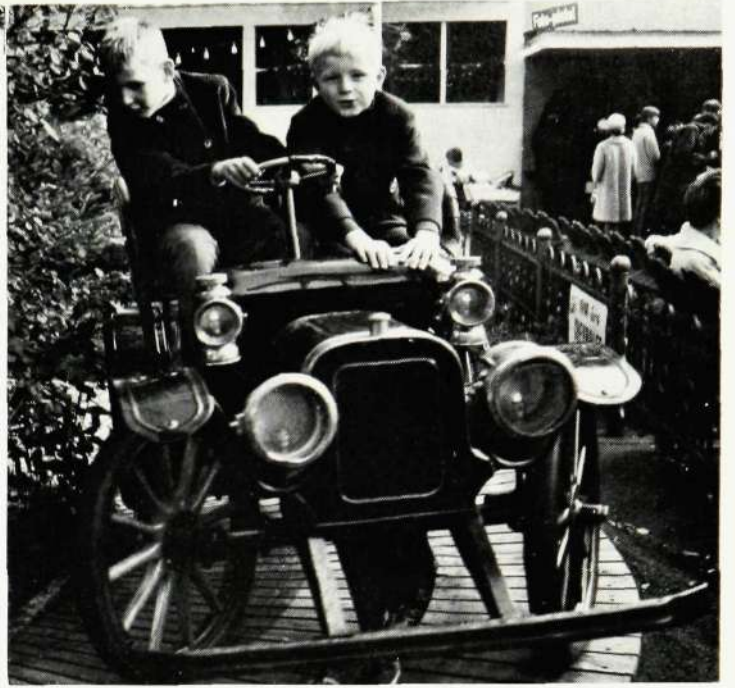
Klockan 13 öppnades portarna för övriga LM-are till tonerna av LM-orkestern, som traditionsenligt konserterade en timme vid stora entrén. Och redan från början blev det full fart överallt vid Grönans ordinarie attraktioner och till de likaledes sedvanliga men så populära priserna från farfars tid.

För att ytterligare accentuera att det var LM-dagen delade fritidskommittén

ut ballonger och visslor till alla barn och på Gamla scenen dansade folkdanslaget. Det var för övrigt flitigt i elden. Redan på söndagsmorgonen hade man gett en uppvisning för Cp-barn från Norrbackainstitutet, som under söndagsförmiddagen hade tillfälle att roa sig på Gröna Lund. Dessutom hade reklamavdelningen anordnat en utställning med bilder från koncernens verksamhet och med Dialogen, Ericovoxen och Dirivoxen.

Större deltagarantal än någonsin tidigare kunde fritidskommittén summera vid söndagens slut. Så det är alldeles tydligt att LM-dagen fortfarande håller sitt grepp om LM-arna, fastän man nu återkommit på Gröna Lund i åtskilliga år. Och dagens popularitet, den ville inte minst nestorn Karl Larsson, förlåt Härदार-Lasse, framhålla. Trots sina 93 år, varav 63 i bolagets tjänst, missar han aldrig en LM-dag.





Pariserhjulet och utsiktstornet var omtyckta attraktioner på årets LM-dag som så småningom fick en klarblå himmel. Ovan.

Veteranrallyt proväcktes av många, framför allt de yngre årgångarna. Ovan till höger.

Köerna var både många och långa men vad gjorde väl det när man väntade på att få uppleva fartens tjustning i Grönans nya berg- och dalbana. Till höger.

Lustiga huset provade många LM-barn på medan pappa och mamma föredrog att ta det litet lugnare och titta på. Nedan.

Nedan till höger två gamla veteraner som funnit varandra i några gemensamma minnen. Till vänster Axel Lindahl, inventerare från gamla Ermi, och Karl Gustav Andersson, mera känd som Hyvlar-Anders och med 48 LM-år på nacken.





Casa Konsult AB har sina kontorslokaler i bottenplanet Huddingevägen 417—419 och verkstadslokalerna i källarplanet. Trångboddheten är påfallande, men lokalproblemet väntas få sin lösning under hösten genom att en del av LM:s Örbyfabrik (alldeles om hörnet vid Björnlundavägen) kommer att kunna disponeras.

Casa Konsult AB — ett LM-företag

För drygt ett år sedan införlivades Casa Konsult AB med L M Ericsson. Casa, som företaget internt kallas, har dock sedan flera år haft nära förbindelser med LME.

Som firmanamnet antyder startades Casa ursprungligen med tanke på att vara en konsultfirma inom byggnadsområdet men kom efter kort tid att inrikta verksamheten på automatikutrustning, företrädesvis för industriell automation, och inte endast på konsultbasis utan som leverantör av färdig utrustning. Kunderna hade visserligen behov av teknisk hjälp men i ännu högre grad av funktionerande, driftsäker automatik för styrning av förlopp och processer. I konsekvens härmed är Casa i dag organiserat som ett normalt verkstadsföretag. Verkställande direktör och tillika försäljningschef är Ingvar Thomsson med 27 år i LM:s tjänst, under senare år som chef för Yt.

Under VD sorterar tre avdelningar, tekniska avdelningen med Lars-Ake Boström som chef, en verkstadsavdelning under Stig Westerblom och ekonomiavdelningen under Stig Johansson. Sedan 1962 har rörelsen expanderat kraftigt — från en handfull anställda till för närvarande cirka 45, varav 15 i verkstaden.

Ordet driftsäker nämndes tidigare. Likväl som en bil är mer eller mindre driftsäker, kan styrutrustning för mekaniserade arbetsförlopp vara det. Casa satsar helhjärtat på och har lyckats att leverera »grejor» som skall tåla de på platsen förekommande variationerna i

temperatur, nätspänning, fuktighet m. m. och kunna uthärda vibrationer och hård behandling utan att gå sönder eller förorsaka fel. L M Ericssons reläer har därvid visat sig vara mycket goda och har i stor utsträckning legat till grund för konstruerandet. Under det senaste året har även halvledartechniken gjort påtagliga landvinningar inom Casas arbetsfält och där utnyttjas i stor utsträckning kretsar och erfarenheter från HF.

Vilka produkter marknadsför nu Casa?

Verksamheten har hittills i huvudsak varit inriktad på konstruktion och tillverkning av »skräddarsydda» automatikutrustningar för styrning och reglering av industriella processer.

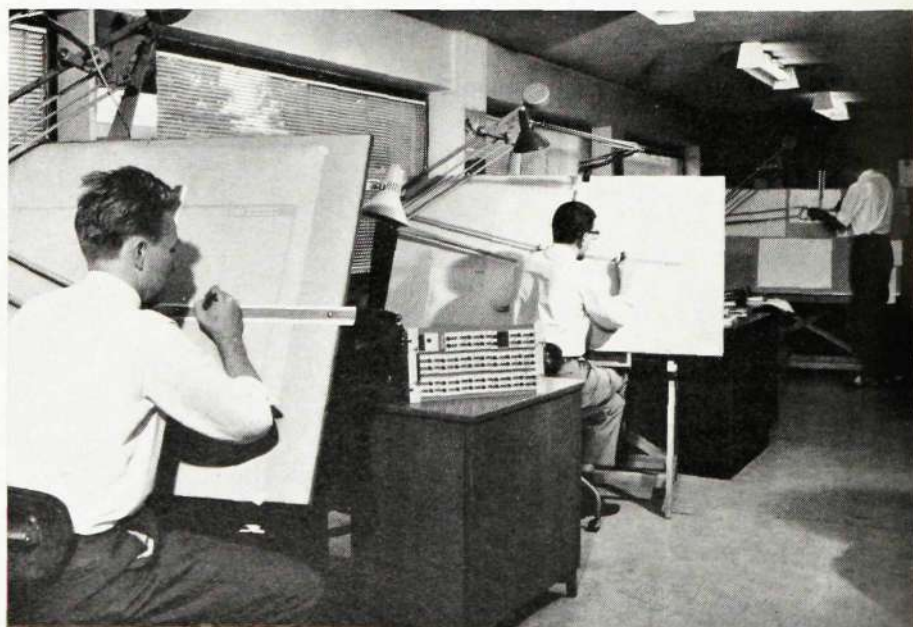
Till Dalby Siporexfabrik har levererats vågautomatikutrustning för processregle-

ring vid lättbetongtillverkning. Programstyrningen sker via en hålkortsläsare av Casas egen konstruktion, och automatikutrustningen är till stor del utförd med LM-reläer.

Ett tiotal automatiska sorteringsverk för sågat virke har levererats till sågverksindustrin, och styrautomatik för boardpressar står också på tillverkningsprogrammet. Tjockleksmätare för boardindustrin och ytterligare automatikutrustningar i samarbete med L M Ericsson är också aktuella.

För äldre tegelbruk har levererats ett femtontal elektroniska programverk, som styr eldningsförloppet i tegelugnarna.

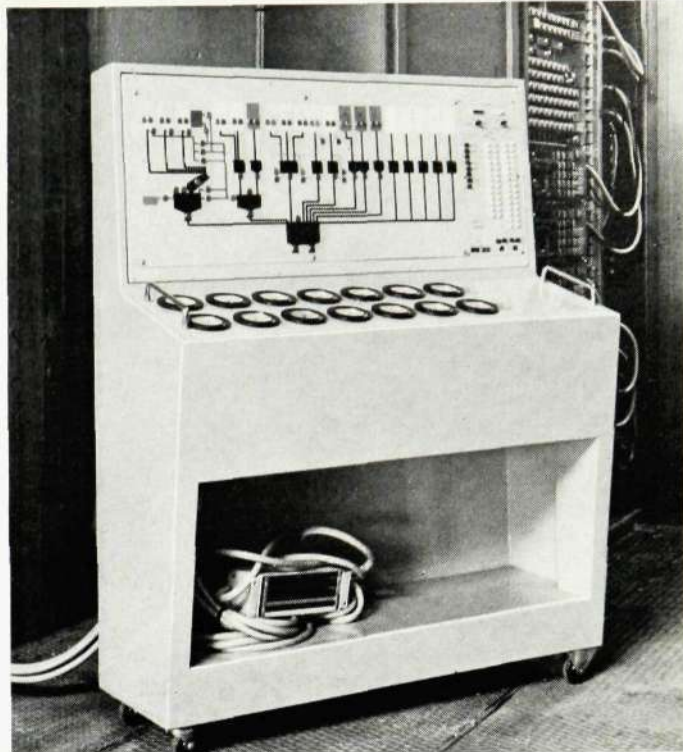
Till LM:s fabrik i Katrineholm har levererats automatik- och mätdelen till en automatisk spolprovare. Bland annat för



Interiör från Casas ritkontor. Från vänster ritkontorschefen Folke Andersson, Agne Svenberg och Bertil Eriksson.



Casas tekniske chef Lars-Åke Boström demonstrerar ett av de 250 kretskort som ingår i logikdelen i den till Kh levererade automatiska spolprovaren. Åskådare är från vänster disponent Fagerholt, Kh, direktör Thomsson, Casa, ingenjör Finell, Kh, och ingenjör P O Svensson, Casa.



Processimulator — en »stationsprovare» för industriautomatik — ingår i väg-automatikutrustningen för Dalby siporexfabrik.

att spara utrymme har denna gjorts nästan helt i elektronikutförande. Automatprovaren är universell för alla förekommande typer av reläspolar och utför isolations- och resistansmätningar samt överlagsprov. Den har en mätkapacitet av upp emot 1,5 miljoner spolar per år vid enskift och betjänas av en man.

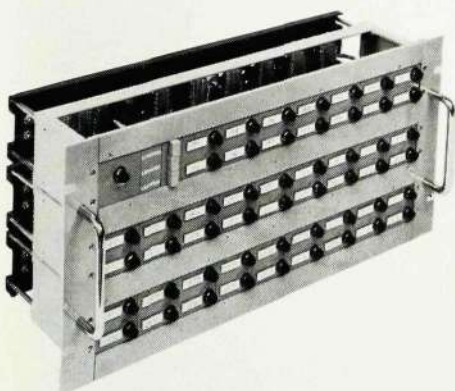
Bland övriga beställningsarbeten kan nämnas manöver- och instrumenttavlor till kontrollrum och panncentraler och apparatskåp för fläkt- och pumpautomatik till större varuhus och livsmedelsfabriker.

På tillverkningsprogrammet finns också automatutrustningar av seriekaraktär, till exempel en anläggning för automatisk bankfackskontroll för större bankkontor. Banktjänstemannen kan med en knappatts dirigerade bankfacken så att kunderna under en kort tidsrymd kan öppna facken med egen nyckel. Därmed behöver

banktjänstemannen inte följa kunden till facket, vilket annars är nödvändigt. Utrustningen är nästan helt och hållet byggd av LM-detaljer.

Någon egentlig serieproduktion har hittills inte förekommit. Dock har utvecklats och patentsökts en larmsignalmottagare helt i elektronikutförande. Denna har rönt så stor uppmärksamhet på grund av sin utrymmessnåla konstruktion och förnämliga egenskaper i övrigt att serietillverkning inletts. Centralen skall marknadsföras genom LMS och av Casa vidareutvecklas till att svara mot andra larmsignaleringsbehov hos LMS.

Sammanfattningsvis kan sägas att Casa konstruerar och tillverkar såväl enklare styrautomatik som avancerad precisionsutrustning för olika ändamål till kunder inom och utom LME-koncernen. Att obunden av någon speciell teknik och på ett förutsättningslöst och okonventionellt sätt kunna angripa konstruktionsproblem torde vara Casas styrka. Under första hälften av 1966 stagnerade expansionen något till följd av den lägre byggnadsaktiviteten och det labila avtalsläget inom landet, men efterfrågan på automatikutrustning tycks växa snabbare än någonsin, varför Casa ser fram mot en fortsatt expansion.



Larmcentral 1053-1 med 50 larmpunkter för panelmontage.

I utlandstjänst

Herr Lennart Andersson tjänstgör i Brasilien som förman från och med den 26 juni 1966.

– Ingenjör Bror Gillsberg, Dpu, tjänstgör vid IEQ i Argentina såsom verkstadsingenjör från och med den 14 juli 1966.

– Ingenjör Sven Anders Johansson tjänstgör sedan den 1 augusti 1966 som chef för projektering och installation av LME-stationer i Holland. Han efterträds som montagechef i Holland av ingenjör Sture Nilsson.

– Ingenjör Oddleif Kjölstad, Df, tjänstgör i Peru som ingenjör vid tekniska avdelningen från och med den 28 maj 1966.

– Herr Bernt Larsson, Drr, tjänstgör från och med den 4 juli 1966 på utlandslistan. För en tid av cirka tre månader uppehåller han en tillfällig tjänst i Colombia och tillträder därefter sin egentliga befattning som ekonom vid Teleindustria i Mexico.

– Ingenjör Hans Serrander, Niu, som närmast kommer från Televerket, tjänstgör vid Teleconstrutora i Mexico såsom nätingenjör från och med 18 juli 1966.

– Herr Hans Westerståhl flyttade den 30 april 1966 till Colombia från Brasilien, där han tidigare tjänstgjort som nättekniker.

– Ingenjör Hans Winnell, som tjänstgjort i Venezuela, har återkommit till Sverige och tillhör från och med den 4 juli 1966 avdelning X/Ye.



Presidentbesök på HF

I samband med det italienska statsbesöket i Sverige i juni i år gjorde Italiens president Giuseppe Saragat tillsammans med statsminister Tage Erlander ett besök vid L M Ericssons huvudfabrik i Midsommarkransen. Verkställande direktör Björn Lundvall hälsade gästerna välkomna, varefter han gav en presentation av koncernen och dess verksamhet. Så gjordes en rundvandring i utställningen med ingenjör Eric Lundqvist som ciceron. President Saragat var så intresserad – inte minst av de äldsta telefonerna – att när ingenjör Lundqvist skulle demonstrera den gamla trumpettelefonen lyckades man trassla in sig i den enda tråden. Härvan redde dock upp sig och rundvandringen fortsatte.

Som extra inslag i programmet bjöds president Saragat på ett telefonsamtal till Italien och till L M Ericssons dotter-

bolag FATME, vars styrelseordförande, Dr Giuseppe Marchesi, på stående fot inbjöd president Saragat på ett besök vid den italienska fabriken.

En elfbensvit Ericofon med presidentens monogram överlämnades också av direktör Lundvall. Och innan besöket avslutades fick president Saragat tillfälle att tala med italienska anställda vid HF, varvid han hyllades med så sydländsk glöd att avtackningen nästan kom av sig.

På bilden ovan t. v. demonstrerar ingenjör Eric Lundqvist, längst till höger, en modell av huvudfabriken för från vänster VD Björn Lundvall, statsminister Erlander och president Saragat.

Ericovoxen visades naturligtvis också för den intresserade presidenten. Till höger.

VD Björn Lundvall överlämnade under besöket en elfbensvit telefon med



presidentens monogram. Ovan till höger.

På bilden nedan till vänster skriver president Saragat sin namnteckning och på bilden nedan samtalar han med sina landsmän, anställda vid HF.



Liberiainstallationer i drift

Åren 1961 och 1962 beställde liberianska staten utrustningar från L M Ericsson till ett riksomfattande telekommunikationsprojekt. En del av dessa utrustningar färdiginstallerades under våren 1966 och har nu överlämnats till förvaltningen.

Efter att tidigare i det närmaste ha saknat telekommunikationer har Liberia i dag ett modernt helautomatiskt telefonsystem. L M Ericsson har installerat bärfrekvensterminaler, telefonväxlar och lokala telefonnät på inalles 22 platser. De största städerna och de viktigaste punkterna inom landet har förbundits via radiolänkar, uppbyggda av RCA, med huvudstaden Monrovia.

Liberia är ett av de starkast expanderande länderna i Afrika. Till största delen har det skett genom exploatering av landets rika järnmalmsfyndigheter och tillgångar av rågummi. Den industriella utvecklingen för att utnyttja råvarutillgångarna i landet har också medfört att det nu pågår stora uppbyggnadsarbeten för ett omfattande väg- och elnät.

Huvudstaden Monrovia var för fem år sedan en stad med äldre typiskt afrikansk bebyggelse och med ett invånarantal av 70 000 personer. I dag bor det 250 000 människor i Monrovia och nya stora byggnader har tillkommit och givit staden ett modernt europeiskt utseende.

Ato Girmaw Ingedayehu, IBTE och Crownprince Merid Azmatch Asfa Wossen vid invigningen av den nya telefoncentralen i Dessie. Bilden nedan.



Superintendent Williams ringer det första samtalet efter invigningen i Buchanan till president Tubman. Närmast till höger Deputy Postmaster Cooper.

Ny automatstation i Etiopien

Den 19 juni invigdes officiellt en ny helautomatisk telefoncentral i Dessie i Etiopien med en begynnelsekapacitet av 1 000 linjer ARF. Som ett led i IBTE:s

investeringsprogram ingår närmast utökning av telefoncentralerna i Addis Abeba samt automatisering av bland annat städerna Nazareth och Massawa.

Efter invigningen, som förrättades av His Imperial Highness Crown Prince Merid Azmatch Asfa Wossen, visades den nya centralen av herr Girmaw Ingedayehu för de inbjudna hedersgästerna, bland andra kommunikationsministern Salah Hinit samt Herman Ruud, Imperial Board of Telecommunications (IBTE).

Ny central i Kairo

Den 13 augusti fullbordades ytterligare en etapp i utbyggnaden och moderniseringen av telekommunikationerna i Kairo i och med invigningen av en ny stor helautomatisk telefoncentral av L M Ericssons moderna koordinatväljarsystem ARF 102.

Den nya centralen är uppförd i Shoubra, ett av de mest tätbefolkade distriktet i Kairo-området och samtidigt ett betydande affärscentrum. Den nya centralen har en begynnelsekapacitet om 10 000 linjer och kommer att i etapper byggas ut till 40 000 linjer.

Enbart i Kairo-distriktet har L M Ericsson i och med denna nya central installerat över 75 000 linjer ARF, fördelade på sex centraler i samtrafik med tidigare befintliga Rotary-stationer.

Minister Mahm. Younes demonstrerar den nya centralen i Shoubra för de inbjudna gästerna vid invigningen. Bilden nedan.





Som framgick av Kontakten nr 2 i år har L M Ericsson sålt aktiemajoriteten i dotterbolaget North Electric Company i Galion, USA, till United Utilities Inc. i Kansas City. Även i fortsättningen kommer dock L M Ericsson att mycket aktivt medverka i ledningen av North Electric. På bilden till vänster har den nya styrelsen för North Electric fotograferats framför företagets entré. Från vänster i främre raden Hans Werthén, vice verkställande direktör i L M Ericsson, William H Graham, verkställande direktör i North Electric, Paul H Henson, styrelseordförande och verkställande direktör i United Utilities, Björn Lundvall, verkställande direktör i L M Ericsson och R M Alden, vice verkställande direktör i United Utilities. I bakre raden från vänster John M Kingsley, verkställande direktör i Bessemer Securities Corp., Douglas Gleason, vice verkställande direktör i United Utilities, Fred Sundkvist, direktör i L M Ericsson, och J C Cluen, styrelseordförande i United Telephone Company i Ohio.



Vid lärlingsskolans avslutning i våras inträffade det unika att en kvinnlig elev utexaminerades, den första i LM:s lärlingsutbildnings historia. Det var Inger Piikki som efter examen blev verktygsfräsare på avdelning 15. På bilden några av de bästa eleverna på mekanikerlinjen. Från vänster Anders Persson, Björn Kvart, Inger Piikki, Staffan Lind och Christer Tillnert.



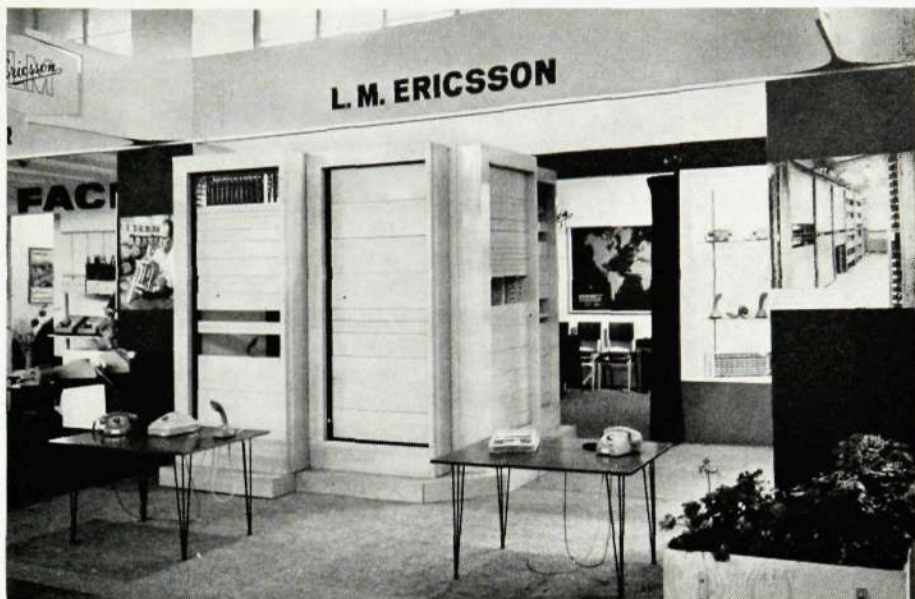
Vid Teknoramas ryska rymdställning i Stockholm hade Instruktions teknik AB ställt instruktionsgivare och hörlurar till förfogande för guidning. Här är det kung Gustaf Adolf som provar utrustningen.



Sveriges deltagande Mach-2-jaktplan 35 F Draken är nu utrustad med en IR-spanare under nosen för upptäckt och lokalisering av mål på låg höjd. Infrarödutrustningen, som inte störs av elektroniska motmedel, är tillverkad av L M Ericssons Militärelektronikdivision på licens från Hughes Aircraft.



L M Ericsson har deltagit i den trettiofemte Internationella Mässan som hölls i Poznań i Polen i slutet av juni. För första gången visades utrustning från telefonstationsdivisionen i L M Ericssons monter.

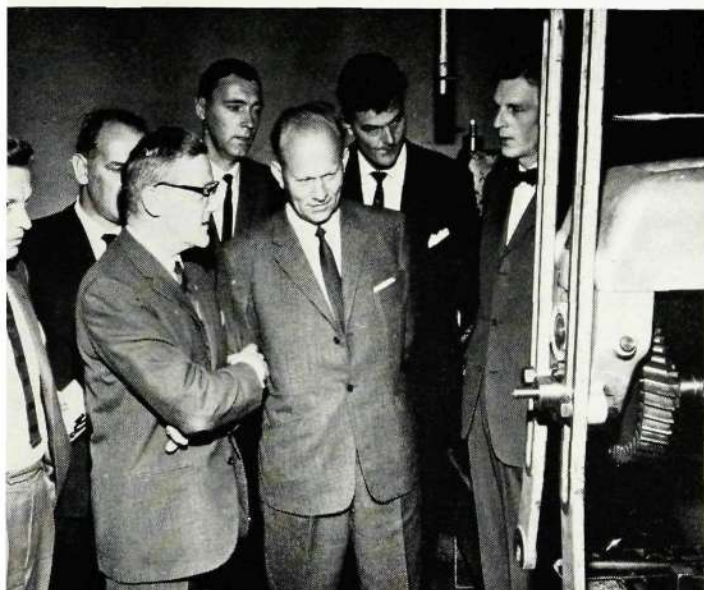


L M Ericsson Telemateriel AB startade det nya året med en intensifierad försäljningsdrive för det nya snabbtelefonsystemet Dirivox. I samband med anställandet av tolv nya säljare för placering på de fem regionskontoren anordnades en säljtävling för första halvåret 1966 och som gav ett mycket gott resultat. Den glada prisutdelningen hölls på Djurgårdsbrunns Wårdshus den 8 juli och på bilden ser vi segerherrarna. Från vänster Karl-Erik Hellström, Göteborg, Rune Bejkeby, Stockholm, tävlingsledaren Olof Swartz från Fx-sektionen, förstepristagaren Bengt Lämbert, Örebro, Tord Wiklund, Sundsvall, och Ulf Hjalmarsson, Stockholm.



L M Ericsson Telemateriel AB har nu öppnat sin utställning i nyrenoverade lokaler på Kungsgatan 33, där LMs produkter visas och demonstreras av två utställningsvärdinnor. Som framgår av bilden nedan till höger är inredningen i utställningen modern i ljusa matchande färger. Utställningsmontrarna är tillverkade i kalkad ek med olidfärgade bakgrunder.

Söderhamnsfabriken har i år stått som värd för en konferens för verktygskonstruktörer och verktygstillverkare. Ett 20-tal ingenjörer från landets LME-fabriker hade samlats för att dryfta verktygsfinesser, resonera igenom nyheter och delge varandra råd och rön. På programmet stod naturligtvis bland annat rundvandring på Söderhamnsfabriken. På bilden nedan ses i mitten disponent Uno Erling, SÖ, och ingenjör Bjelksjö, HF, samt några av deltagarna framför en fräsmaskin i Söderhamnsfabriken.



Höger om den 3 september 1967

Som väl alla LM-are vet vid det här laget får Sverige högertrafik den 3 september 1967. Ett omfattande arbete pågår för närvarande med att förbereda den tekniska sidan av omläggningen och inte minst förbereda trafikanterna på att vi skall lägga om till högertrafik, när vi skall göra det och varför vi gör det. Statens Högertrafikkommission (HTK) har regeringens uppdrag att planera och leda omläggningen, och samarbetar härför med myndigheter, organisationer och företag.

Målet för det samlade trafiksäkerhetsarbetet inför omläggningen är att tillförsäkra varje trafikant minst samma grad av trafiksäkerhet efter övergången som före. Man arbetar dock även på att på många sätt förbättra den allmänna trafiksäkerheten i landet för att därigenom skapa förutsättningar för att den nya trafikepoken skall ge oss en säkrare och tryggare trafik med mindre antal olycksfall. HTK har nu planen för trafikomläggningen klar i dess huvuddrag och både detaljplaneringen och det praktiska arbetet går framåt i snabb takt.

HTK står inför en utomordentligt svår uppgift när den nu har att rätt förbereda alla trafikanter för högertrafik, ett mål som inte kan nås utan stora frivilliga insatser från alla medborgargrupper. Det gäller främst att få fram upplysningar om beslutet och sedan att söka skapa en så positiv inställning som möjligt till omläggningen. Av både praktiska erfarenheter och experiment vet man nämligen att vi lättare accepterar en förändring och lär in nytt kunskapsstoff om vi har en positiv inställning till uppgiften.

Det var den 10 maj 1963 som riksdagen fattade principbeslut om övergång till högertrafik i Sverige. Vi har dock haft högertrafik tidigare. I äldre förordningar kan man läsa om bestämmelser att trafikanterna skall vika ur vägen för varandra till höger. En förordning om vänstertrafik utfärdades år 1734. För bilförare stadgades vänstertrafik första gången år 1916. Elva år senare föreslog en kommitté att kostnaderna för övergång till högertrafik skulle utredas. Ytterligare förslag om högertrafik väcktes i riksdagen 1934, 1939, 1943, 1945 och 1953. Året därpå föreslog en kommitté att högertrafik skulle införas på vägar och gator men inte på järnvägarna. I oktober 1955 ordnades en rådgivande folkomröstning i högertrafikfrågan. 53,2 procent av alla röstberättigade deltog och hela 82,9 procent av deltagarna röstade för behållande av vänstertrafik.

Trafik över gränserna

Den internationella trafiken, som växer snabbare än någon räknat med, aktualiserade frågan igen. År 1961 utfördes en ny utredning om kostnaderna för en övergång och samma år rekommenderades Sverige av Nordiska Rådet att gå över till högertrafik. Europarådets rådgivande församling antog även en resolution med önskemål om ett enhetligt trafiksystem i Europa. I den proposition som låg till grund för beslutet om högertrafik i Sverige framhöll kommunikationsministern den kraftigt ökande internationella trafiken och det därav följande behovet av en enhetlig trafikriktnings-

regel för vårt land, våra nordiska grannländer och den västeuropeiska kontinenten främst ur trafiksäkerhetssynpunkt.

Reformen finansieras med en extra trafikomläggningsskatt på registrerade motorfordon under åren 1964-1967. Större delen av de totala omlägningskostnaderna beräknas åtgå till tekniska åtgärder såsom omställning av buss- och spårvägstrafik samt anpassning av gator och vägar, medan endast en mindre del beräknats för utbildning och upplysning. Bland åtgärder av teknisk art har bilägarna att notera att de måste byta bilens asymmetriska ljus före dagen H. För att underlätta bytet kan sådant ske från den 1 maj 1966, alltså mer än ett år före omläggningen. De nya strålkastarna måste i så fall fram till dagen H förses med maskering som tar bort asymmetrin.

På vissa glesbygdslinjer måste bussar med dörrar endast på höger sida utnyttjas före omläggningen. Stopplikt gäller för annan trafik när dessa bussar stannar för av- och påstigning. Dispensbussarna är framtill och baktill utrustade med dubbla signallyktor som vid hållplatsuppehåll blinkar växelvis med ett starkt rött sken. Både fram och bak har dessa bussar även skyltar med samma symbol som på varningsmärke vid övergångsställe för gående.

Fem städer har i dag spårvägstrafik. I Stockholm och Hälsingborg skall man ersätta spårvagnarna med bussar från och med dagen H. Malmö behåller en spårvägslinje medan Göteborg och Norrköping fortsätter och utökar sin spårvägstrafik. I dessa städer blir dock ombyggnader nödvändiga.

Dagen H

Timmen H - alltså det klockslag då övergången skall ske - blir klockan 5 söndagsmorgonen den 3 september 1967. Mellan klockan 1 och 6 natten till denna historiska söndag kommer det att råda stopp för privatbilismen. I vissa städer utsträcks detta stopp ytterligare. I vissa delar av Stockholm, Göteborg och Malmö kommer stoppet att vara från klockan 10 på lördagsförmiddagen till klockan 15 på söndagen. I kanske ett tjugotal andra städer skall trafiken stå stilla från klockan 15 på lördagen till klockan 15 på söndagen.

Under de tre första dagarna efter omläggningen har HTK föreslagit regering- en en allmän hastighetsbegränsning om 30 km/tim i tätbebyggt område respektive 60 km/tim på landsväg. Efter denna initialperiod skulle gränserna höjas till

Högertrafikkommitté på HF

Vid Huvudfabriken i Midsommarkransen har man tillsatt en högertrafikkommitté som skall tjäna som ett forum för information och samråd i frågor som aktualiseras av trafikomläggningen. I kommittén finns representanter för personalorganisationerna och företagsledningen och till kommittén skall kunna knytas representanter för olika specialinstanser inom Huvudfabriken.

Kommittén har hittills bland annat initierat en kartläggning av de åtgärder av teknisk art som blir nödvändiga att vidtaga inom fabriksområdet inför trafikomlägg-

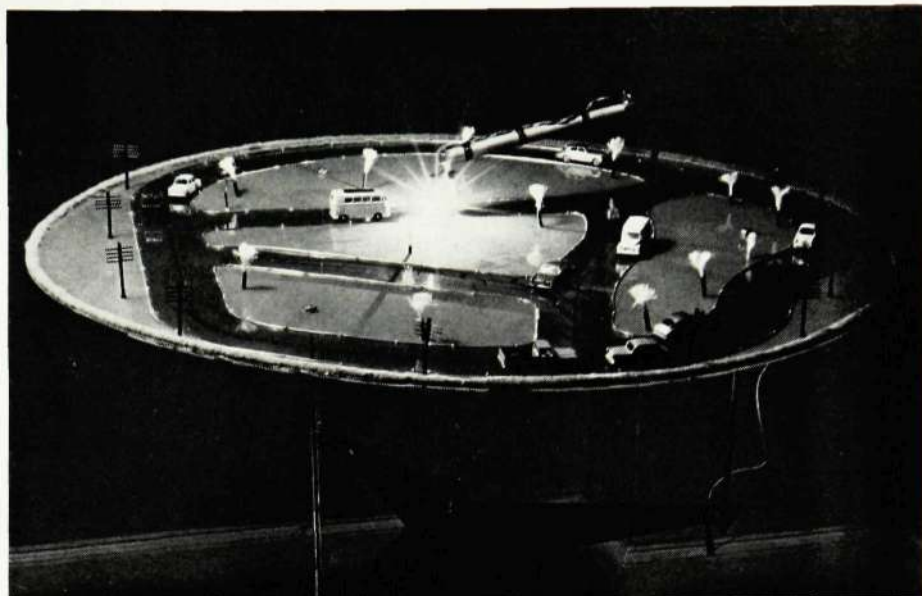
ningen. Kommittén kommer senare att informera de anställda om hur trafikförhållandena inom fabriksområdet och på de viktigaste tillfartsvägarna kommer att gestalta sig efter dagen H. Kommittén kommer även att ta initiativ till information i andra speciella frågor och den kan också förmedla informationsmaterial och specialistföredragningar till personalorganisationer, fritidsklubbar o. s. v., som man hoppas skall ta upp information kring högertrafikfrågan som ett led i sin ordinarie mötesverksamhet. Kontaktman i dessa frågor är Mikko Andersson, HF/Dpa.

En viktig vetenskaplig trafikforskning bedrivs med hjälp av denna trafiksimulator. Den består av en gammal bilhytt. I förarplatsen finns de flesta normala reglage. Framför hytten finns en filmduk. På denna projiceras de trafiksituationer som i förväg monterats upp på en rund skiva, ett par meter i diameter bakom. Föraren »kör» på denna skiva. Det han ser på filmduken är skuggor av en stark lampa när denna lampa möter de utplacerade leksaksbilarna och leksakstrafikteknerna.

40 respektive 70 km/tim. Hur länge den högre fartgränsen kommer att bestå beror av trafikutvecklingen. Förmodligen får man räkna med minst en månad. HTK vill dock göra bestämmelserna så elastiska att de lokala myndigheterna kan anpassa fartgränserna efter rådande förhållanden.

Valet av fartgränser stod mellan 30/60 och 40/70 km/tim. För det lägre alternativet talade förhållandet att de tillgängliga reaktionstiderna för bilisterna blir längre, att eventuella olyckor blir lindrigare, att trafikanterna gör mindre antal svåra fel samt att omkörningsolyckorna blir färre. Dessutom är den låga hastigheten en effektiv påminnelse för motorförarna att de måste iaktta särskild försiktighet inte minst med hänsyn till de oskyddade trafikanterna. Mot det lägre alternativet kan anföras att risken för att hastighetsgränserna överskrids blir större liksom risken för störningar i transportapparaten.

HTK anser det också angeläget att alla ger sig ut i trafiken och skaffar sig erfarenhet av det nya trafiksystemet så snabbt som möjligt efter det allmänna totalstoppet och i omedelbar anslutning till omläggningen medan man ännu har den intensiva trafikövervakningen och handledningen kvar. Inläringsexperterna hävdar nämligen att vi inte skall börja öva högertrafik i förväg. Att träna högertrafik nu skulle innebära att vi får två uppsättningar reaktioner – en för vänster- och en för högertrafik. Detta kan leda till felhandlingar. Det är därför bättre att lära sig det nya högertrafikbeteendet i samband med omläggning-



en, då vi omedelbart kan tillämpa kunskaperna.

HTK:s strävan fram till dagen H är i enlighet därmed att förbättra den allmänna trafiksäkerheten i landet under mottot att en säker vänstertrafikant lättare blir en säker högertrafikant. De enskilda trafikanterna kan nu också speciellt inrikta sig på att lära in och tillämpa alla de regler som gäller oavsett vilken sida man kör på, till exempel mörkerkörning och vinterkörning.

Motivet för totalstoppet är att myndigheterna måste ha viss tid på sig för vissa detaljer, som trots alla förberedelsearbeten inte går att klara av förrän i samband med själva övergången.

Det ligger undersökningar och överväganden av såväl teoretisk som praktisk art bakom beslutet att förlägga dagen H till hösten och inte till försommaren. Man räknar med att under hösten – efter sommarvilan – få bättre effekt av den korta men intensiva trafiksäkerhetspropagandan omedelbart före dagen H. Men man får framför allt avsevärt större möjligheter än under sommar- och semestertid att följa utvecklingen efter övergången och vidta de ytterligare åtgärder som kan bli erforderliga, till exempel särskild upplysningsverksamhet i radio, TV och skolor.

Polismyndigheterna svarar för planering och organisation av övervakningen och vägledningen vid omläggningen. Redan nu inventeras de platser där övervakningen bör vara särskilt intensiv och där vägledning för gångtrafikanterna måste sättas in. I samband med omläggningen förstärks polisens resurser med militärer och frivilliga som hjälp åt alla

trafikantgrupper. Rikspolisens räknar med att övervakningen kommer att kräva omkring 10 300 personer. Polisen svarar själv för huvuddelen av denna styrka. 6 150 poliser är disponibla och om dessa gör en del övertidsarbete kommer det att räcka med 3 650 militärpoliser och trafiksoldater. Vägledningen för fotgängarna blir än mer personalkrävande. De cirka 19 000 postställen som skall besättas kräver cirka 50 000 personer. Till stor del blir det här fråga om skolungdom. Personal skall också hämtas från företag och industrier samt från en rad organisationer.

Samtliga landets skolor kommer att börja på ett gemensamt datum – den 28 augusti 1967 – för att man på bästa sätt skall kunna samordna utbildningen i högertrafik. En arbetsgrupp inom skolöverstyrelsen arbetar med att lägga upp den del av utbildningen som faller på skolväsendet.

Omfattande forskning

En omfattande trafikforskning ligger till grund för de beslut eller rekommendationer HTK har att fatta eller avge. Bland projekten märks undersökningar med svenska körsollärare som under en försöksperiod fått arbeta i Danmark. Erfarenheterna av dessa undersökningar kommer att användas vid planeringen av utbildningsprogrammet för körsollärare. Ett annat projekt omfattar experiment med försökspersonal i en körsimulator. Dessa visar bl. a. att man endast långsamt kan träna bort en bilförare felhandlingar i högertrafik. En annan erfarenhet pekar på att om en förare kan få tillräcklig reaktionstid handlar han eller hon oftast rätt.

Däremot ger inte experimenten underlag för en rekommendation till bilförarna att efter omläggningen välja en annan väg vid till exempel färd till och från ar-



Om ni ser en sådan här buss ute på vägarna, var då extra försiktig. Stopplikt gäller när dessa bussar stannar för av- och påstigning, varvid de dubbla signallyktorna blinkar växelvis med ett starkt rött sken.

betet. Det är nödvändigt att även undersöka vilka effekterna blir när de återvänder till sin tidigare invanda väg. Det motiv som anfördes för att byta färdväg till arbetet i samband med omläggningen var att svenska bilister sällan krockar utomlands i högertrafik. Det förklaras med att vi är mycket uppmärksamma när vi befinner oss på osäker mark och okända vägar och gator och inte har några inrutade beteendemönster för de trafiksituationer vi möter. Vi kör så att säga med hjärnan i stället för ryggmärgen. En rekommendation grundad på dessa erfarenheter har HTK:s vetenskapliga experter alltså inte kunnat ge.

Högertrafik—Stockholm

I Stockholm har högertrafikomläggningen redan börjat sätta sina spår i stadsbilden. Gator har enkelriktats och här och var förekommer avspärrningar för ombyggnadsarbeten.

Under 1966 räknar man med ombyggnadsarbeten på Kungsholmen, Södermalm, Norrmalm och Östermalm. Vasastaden och förorterna kommer man till under 1967. Bland arbetsuppgifter som förestår för Stockholms del märks:

Av 40 000 vägmärken skall 30 000 ändras.

Praktiskt taget samtliga 180 trafiksignalanläggningar ändras.

Den 28 augusti i år fick stockholmarna en ny påminnelse om att dagen H bara är ett år avlägsen. Då invigdes nämligen Essingeleden och togs delvis i bruk. Denna märkliga trafikled är helt byggd för högertrafik och kommer att spara mycken tid åt genomfartsbilisterna.

En stor del av de 2 000 buss- och spårväghållplatserna ändras eller flyttas.

20 stora trafikplatser skall byggas om och ett stort antal gatukorsningar, in- och utfarter skall ändras.

6 000 nya parkeringsautomater skall sättas upp.

32 procent gator – mot nuvarande 19 – skall enkelriktas.

I innerstaden skall ett system av huvudgator läggas upp. Det innebär att väjningsföreträdet för trafiken från smågator upphävs.

I övrigt kan noteras att Strömbron blir dubbelriktad. Kungsträdgårdsgatan och Hamngatan breddas utmed Kungsträdgården. Mitten av Norrmalmstorg blir avsedd för bara gående. Bussarna får reserverad fil i Strandvägen. En gångtunnel byggs under Birger Jarlsgatan nedanför Stureplan. En omfattande omkastning av trafikriktningarna blir det på de enkelriktade gatorna särskilt omkring trafikplatserna Gustav Adolfs torg, Norrmalmstorg, Nybroplan och Stureplan.

Lagom till dagen H hoppas stockholmspolisen kunna leda bilströmmarna genom Stockholm med hjälp av TV. Det är meningen att i en första etapp en kedja av TV-kameror skall sättas upp från Nybroplan via Skeppsbron och Slussen till Götgatan. Senare skall denna kedja kompletteras med en annan som dras ut mot Roslagstull och Norrtäljevägen. I en andra etapp kommer den komplicerade genomfarten från Uppsala vägen till Södertäljevägen att bevakas med TV.

Information och propaganda inför dagen H handhas i Stockholm av en trafik-

säkerhetskommitté som satsar på en brett upplagd informationsaktivitet. En orienteringskarta skall sändas ut till samtliga hushåll cirka 14 dagar före omläggningen och under hösten 1966 skall ett 50-tal föredragshållare åka runt till föreningar, skolor, ungdomsgårdar och barnhem och ge upplysning om vad som kommer att hända på dagen H.

Ett helt nytt trafiksystem skall födas på några timmar i Stockholm. Även infödda stockholmare torde få svårt att orientera sig i det nya systemet. Polisens insatser kompletteras därför i samband med själva omläggningen och under de tio första högertrafikdagarna med cirka 15 000 vägledare som kommer att rekryteras främst bland skolungdom och föreningsfolk. Man hoppas också att stadens yrkeschaufförer snabbt lär sig hitta och kan fungera som vägvisare.

Det mäktiga byggnadsverket Essingeleden – broförbindelsen mellan Drottningholmsvägen och Midsommarkransen – kommer att kunna utnyttjas till hela sin kapacitet i och med övergången till högertrafik. Essingeleden som redan delvis öppnats för trafik skall sedan så småningom dras vidare till Karlberg och anslutas till Huvudstaleden, Enköpingsvägen och Klarastrandsleden. Från Stora Essingen kommer även en gren av leden att dras till Alvik på Brommalandet.

Essingeleden utgör första etappen i en ringled som i färdigbyggt skick kommer att hjälpa den regionala trafiken förbi stadens centrum. Den centrumsökande trafiken kommer därigenom att avta i intensitet från ringen in mot cityområdet.

Mikko Andersson



Datamaskin blandar foder

AB J Brunn i Kalmar, den stora handelsfirman i sydöstra Sverige, har hos L M Ericssons Driftkontroll AB beställt en datamaskin av typ ICT 1901.

Företaget handlar bland annat med olika slag av lantbruksprodukter, lantbruksmaskiner, byggmaterial och industrikemikalier samt kommer under 1967 att ta i bruk en ny foderfabrik. Den beställda datamaskinen kommer bland annat att användas för att bestämma sammansättningen av olika foderblandningar. Genom tillämpning av linjär programmering fastställs den idealiska blandningen under varierande prisförhållanden och med samtidigt hänsynstagande till näringsbehov så att en ur närings- och smaksynpunkt idealisk foderblandning erhålls.

En annan intressant arbetsuppgift blir upprättandet av spannmålsavräkningar, varvid datamaskinen bland annat måste ta hänsyn till spannmålets kvantitet och beskaffenhet, d. v. s. rymdvikt, proteinhalt, falltal samt förekomsten av sönderslagna kärnor och främmande sädeslag.

Bland andra viktiga användningsområden kan nämnas fakturering av cirka 45 000 artiklar, lagerredovisning, reskontrabokföring jämte kravrutiner, övriga bokföringsrutiner och statistik.

Datamaskinen som levereras hösten 1967 blir utrustad med bland annat en centralenhet om 16 384 ord à 24 bitar, sex magnetbandstationer, en snabbskrivare och en hålremsläsare.

500 order på ICT 1900-serien

Antalet beställningar på datamaskiner ingående i ICT 1900-serien passerade i mitten av juni 1966, det vill säga 21 månader efter seriens offentliggörande, siffran 500. Vid samma tidpunkt hade 131 av de beställda maskinerna redan hunnit levereras. Värdet av de 500 orderna uppgår till mer än 60 milj. pund (cirka 900 milj. kr).

Den senaste tiden har en hel rad prestandahöjande förändringar ägt rum på datamaskinerna i ICT 1900-serien. Bland dessa kan nämnas nya utbytbara och fasta skivminnen, multiprogrammering även på ICT 1902 och 1903, högre dataöverföringshastighet på 1902, snabbare ferritkärnminne för 1903 samt hålremsstans som tillsats till konsolskrivmaskinen och ny anslutningsenhet för 1904, 1905 och 1909.

Ett nytt utbytbart skivminne med en kapacitet av 8,19 miljoner alfanumeriska tecken per enhet har introducerats som

ett alternativ till det tidigare existerande, som rymmer 4,09 miljoner tecken. Båda typerna innehåller lätt utbytbara skivpackar bestående av sex skivor i varje enhet och på vilka data lagras magnetiskt. Via en och samma kanal kan upp till fyra enheter anslutas till datamaskinen och maximalt kan i ett system fyra kanaler reserveras för detta ändamål. Härigenom uppnås en lagringskapacitet om cirka 131 respektive cirka 65 miljoner tecken med direkt åtkomstmöjlighet. Överföringshastigheten är i båda fallen 208 000 tecken per sekund och den genomsnittliga åtkomsttiden 97,5 millisekunder.

Numera finns tre olika storlekar av fasta skivminnen för ICT 1900-serien, var och en med en överföringshastighet av 150 000 tecken per sekund och medelåtkomsttiden 150 millisek. Varje enhet rymmer 419,4 miljoner tecken. Eftersom det är möjligt att ansluta 14 sådana enheter till samma datasystem är den maximala lagringskapaciteten med direkt åtkomstmöjlighet 5 871 miljoner alfanumeriska tecken.

Framgångarna med ICT:s multiprogrammeringssystem för 1904 och större maskintyper har lett till utvecklandet av

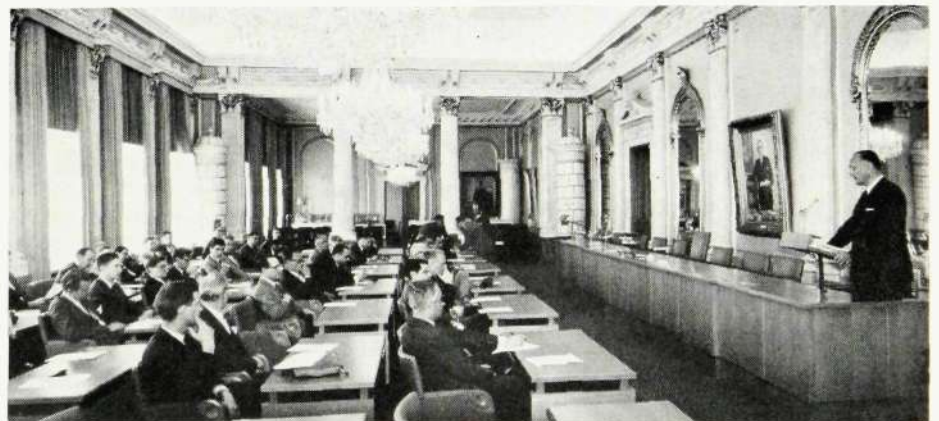
Forts. på sid. 80

Underhållskonferens vid HF

Den underhållskonferens som förra året hölls med deltagare från de nordiska teleföretagarna upprepades i juni i år. Denna gång deltog representanter för företagarna i Australien, England, Etiopien, Förenade Arabrepubliken, Irland, Italien, Jugoslavien, Kanada, Libanon, Nederländerna, Polen, Portugal, Singapore, Sverige, Thailand, Tunisien och USA samt som gästföreläsare underhållsexperter från danska, finska och svenska teleföretagarna. Konferensen var engelskspråkig.

Liksom förra året koncentrerade sig intresset kring organisationsfrågor och centraliserad övervakning av den helautomatiserade interurbantrafiken, men även terminologi, statistik och utbildning var uppe till debatt. Som sig bör behandlades även datateknikens ökande användning inom telefoniområdet.

Konferensdeltagarna inbjöds dessutom av Telestyrelsen att bese Televerkets anläggningar i Örebro Teleområde. Som avslutning på konferensen gjorde delegaterna en studieresa till Åbo, Tammerfors och Helsingfors på inbjudan av respektive teleföretagarna.



Under de livliga diskussionerna under konferensdagarna framfördes många intressanta och värdefulla synpunkter av de deltagande företagarnas representanter. L M Ericsson kan därför, liksom vid tidigare tillfällen, konstatera att man tack vare deltagarnas insatser även denna gång uppnått underhållskonferensens mål – att genom utbyte av erfarenheter mellan leverantören och kvalificerade representanter för teleföretagarnas un-

derhållsavdelningar få nya erfarenheter till gagn för driftsäkrare och underhållsvänligare konstruktioner.

Under nästa år kommer konferensen att upprepas, denna gång för spanskspråkiga deltagare.

På bilden ovan ses konferensdeltagarna på Åbo stads tekniska verk, där direktör V K Tähti talade om organisationen av verket.

Nya LM-veteraner belönade

Veteranernas skara vid L M Ericsson ökar snabbt. Den här gången kan vi presentera ytterligare fyra »50-åringar», som under sommaren hedrats med silverplakett och aktier för 50-årig tjänst inom bolaget.

Mest känd av LM-arna är väl enda kvinnan i kvartetten, Olga Argenius på sjukavdelningen. Sin LM-bana började fröken Argenius på verkstadens lackeringsavdelnings kontroll där hon kvarstod till 1943. Efter en kort tid i packrummet förflyttades hon till lagerexpeditionen för att därefter tillträda en kontorsplats på sjukavdelningen. De flesta HF-are har vid sina besök på sjukavdelningen fått »sin tid» hos läkaren av fröken Argenius, som haft till huvuduppgift att sköta våra sjukkort.

Några fritidsproblem har fröken Argenius aldrig haft eller kanske rättare hon har alltid haft problem på fritid. Hennes stora hobby har varit gymnastikklubben Hermes. Allt sedan sin ungdom har hon varit en av de drivande krafterna i klubben. År 1922 startade hon den kvinnliga avdelningen och som husmor på »Hermesgården» har hon varit dess allt i allo. Lika nitiskt som hon skött sitt dagliga arbete på LME har hon vårdat sin hobby och sett till att inget saknats när medlemmarna kommit till »Hermesgården». Och efter sin pensionering får fröken Argenius än mer tid över för sitt fritidsarbete.

Näste veteran i raden är Frits Pettersson på Vt 39. Han började hos H T Cedergeren 1916 och blev LM-are 1925, då han arbetade på gamla verkstaden. Reläer, samtalsräknare, likriktare, transformatorer är några av de produkter som han haft att göra med under årens lopp och fram till sin pensionering, som inträffade först vid 69 års ålder. Under de 50 LM-åren har han skaffat sig ett gediget yrkeskunnande och han har alltid varit vital och spänstig.

På fritid är han intresserad av varpa och har varit en framstående bowlare.



Fröken Olga Argenius i sin rätta arbetsmiljö på HF:s sjukavdelning.

Annars är abborrmete och skärgårdsliv en väsentlig del av tillvaron för Frits Pettersson, som inte utan anledning kallas damernas riddare.

Karl Fredrik Palmgren heter en 67-årig hopsättare på SRA, som i juni nådde 50 tjänsteår. Han började även han 1916 vid L M Ericsson, närmare bestämt på gamla verkstaden där han sysslade med mekaniska arbeten i bortåt sju år. Sedan flyttade han över till svagströmssidan som han var trogen ett tiotal år, innan han övergick till Ermi och justering och reparationer av elmätare. När Ermi flyttade till Karlskrona ville Karl Palmgren inte följa med utan började 1964 på SRA, där han blev hopsättare på avdelningen för kommunikationsradio. När avdelningen förra året flyttade ut till Brommaverkstaden följde han med och är fortfarande i arbete.

Nedan till vänster är det Frits Pettersson, Vt 39, och på bilden nedan till höger Nils Svensson, Vt 36, som får silverplakett och aktier av verkstadschefen, direktör Arne Mohlin.

Nils Svensson, Vt 36, började som springpojke på gamla avdelning 22 och året var 1916. Snart nog blev han hjälpmontör och senare lagbas på samma avdelning, där han sysslade med montering och förbindning av växelbord och småväxlar. Han är en mycket fin och pålitlig yrkesjobbare, men så är han också en av de ytterst få LM-are som har samma jobb kvar efter 50 års tjänst, även om utrustningarna blivit något moderniserade under årens lopp. Det är för övrigt betecknande för hans yrkeskicklighet att alla svåra jobb på avdelningen går till Nils Svensson. Hans yrkeskunnighet har också tagits i anspråk vid utvecklandet av 500-väljaren och koordinatväljaren.

När vi är inne på kapitlet LM-veteraner kan vi inte undgå att gratulera Sigfrid Mohlström, som fyllde 80 år den 21 juni. Han började hos L M Ericsson på Thulegatan 1903 och gick i pension först förra året, alltså efter 62 års tjänst!

Redan år 1906 reste Sigfrid Mohlström eller Sigge som han är mera känd som till Holland för att installera LM:s manuelle telefonväxlar i Haag och Rotterdam. 1908 var han på liknande uppdrag i Bangkok och året därpå blev det Paris. 1910 reste han till Mexico på ett treårskontrakt, men han blev kvar där till sin pensionering. Fram till 1929 var han med om att installera och sköta driften av den manuella storstationen Victoria. Sedan kom automatiseringen av telefonstationerna 1929–1933, då han blev chef för bolagets verkstäder i Mexico fram till 1952. Detta år blev han pensionär, dock endast på papperet, och ägnade sig i stället åt att bygga Victorias och Madrids nationella och internationella LD-stationer, vilket höll honom sysselsatt till hans avgång förra året.

Den fantastiska utveckling Sigfrid Mohlström varit med om under sin ganska enastående LM-tid belyses kanske bäst av att antalet telefoner i Mexico ökat från 3 600 nummer 1910 till 700 000 nummer år 1965.



TRÅDSTUMPAR

»TAXEN» EFTERSÖKT ANTIKVITET — UTSTRÄCKT
TID FÖR LM-TÄVLINGEN — LM-ARE FÅR ORDEN



L M Ericssons telefonapparat av 1892 års modell — den så kallade Taxen — har numera blivit en antikvitiet i ordets rätta bemärkelse. En bekräftelse från sakkunnigt håll har vi nu fått, när den ansedda firmen Sotheby & Co. i London har upptagit den till försäljning vid en av sina auktioner nyligen. I katalogen kan man läsa följande som samtidigt får utgöra en liten engelsk läsövning:

»Early Telephones. Two Ericsson Table Telephones, black painted the cradleshaped support incorporating two bells, 11 $\frac{1}{2}$ in. high, circa 1890–1900. This model was designed and manufactured by L M Ericsson and Co. of Sweden in 1890 and was in use for the following twenty years. A magneto generator is provided in the stand for calling the operator or remote subscribers and it was able to ring through a line resistance of 20,000 ohms. The two magnetos of the generator are shaped to form the framework of the stand. A similar model is in the Science Museum. These two telephones have been in recent use and are in working order.»

Händelsen observerades i Londontidningarna och »Taxen» väckte stort intresse på auktionen. Vem som förvärvade den till slut vet vi inte, men däremot kan vi visa att den engelske statsmannen och politikern Lloyd George en gång i tiden använde den.

Från den äldre »Taxen» med ett raskt hopp över till framtidens telefoner.

Ni har väl inte glömt bort den pristävling som utlystes i förra numret av Kontakten? Det gäller alltså att sända in skisser eller modeller till nya telefonapparater att användas i hem- eller kontorsmiljö. Apparaten skall vara avsedd för knappsats eller fingerskiva. I övrigt är det fritt fram för fantasin. Det bästa uppslaget belönas med 2 500 kronor och det näst bästa med 1 000 kronor. För att ge våra arbetskamrater i utlandet chans att också vara med i tävlingen har tävlingstiden utsträckts. Senast den 1 december 1966 skall alla tävlingsförslag vara insända till G/AC. Lycka till med konstruerandet!

*

Ingenjör Sven Wenhammar, chef för L M Ericssons dotterföretag i Ecuador Telefonos Ericsson, C. A. i Quito, har av Ecuadors regering genom ministern för publika arbeten och kommunikationer fått en mycket fin utmärkelse. Vid en ceremoni den 26 maj i år överlämnade nämligen ministersekreteraren i ministeriet för publika arbeten, dr César Moya Jiménez, la Condecoración al Mérito en el Grado Caballero till ingenjör Wenhammar. Utmärkelsen som väl närmast kan översättas med riddare av Ecuadors förtjänstorden överlämnades som en erkänsla för ingenjör Wenhammars insatser för det värdefulla samarbetet mellan L M Ericsson och telefonförvaltningarna i Quito, Guayaquil och Cuenca under de åtta år han tjänstgjort i Ecuador. Utmärkelsen är mycket hedrande då det är sällsynt att denna orden utdelas till icke diplomater.

*

Fritidskommittén i Söderhamn anordnade i somras en båtresa till Rauma i Finland. Man startade med bussresa till Gävle en fredagskväll och under vilken fritidskommitténs ordförande Arvid Lingman kunde hälsa 44 LM-are välkomna. I Gävle väntade m/s Polar, som så snart LM-arna gått ombord lossade förtöjningarna och stävade mot Finland. Det blev förstas supé och dans ombord och sömn i den mån man hann med det också. Redan klockan 6 på lördagsmorgonen siktades Finland och efter landstigning i Rauma gjordes en rundresa med buss i staden. Lördagen ägnades åt att »göra staden» och på kvällen var det dags att åter gå ombord för en ny färd med m/s

	S	N	U	G	G	A	B					
S	P	A	R		R	E	D	A				
B	O	K		H	A	R	A	D		M	A	S
R	E	M		S	O	T	F	R	I	S	T	
E	T	N	A		P	L	O	S	T	A		V
F	S	K	A	L		I	S	A	M	S		L
I	N	T	A	L	A		C	O	D	M	J	U
A	K	T	O	N		N	E	K	A	D	A	U
A	T	O	L	L		K	O	B	E	R		M
A	R	O	N		A	L	L	E	B	B	E	G
E	N	T	O	M		O	L	O	G	I		B
							T	O	K	E	R	H
							N	A	N	A	E	F
							P				M	E
							K	V	I	T	T	A
							E		S	N	O	R
							G	R	Y	A	G	R
							B	L	A	D	E	T
												A

Sommarkrysset

Aven denna gång blev det en dam som kammade hem förstavinsten i kryssstävlingen. Det var fru Ann Carlsson, Frengatvägen 91, Stockholm, som hade tur i dragningen och får 50 kronor på posten. Andra pris gick till ingenjör Eivind Reuterwall, X/Kdk, och tredje pris till Bertil Eliasson, Sieverts Kabelverk, avd. 44, Alingsås. Vi tackar för den rikliga brevsörskörden och presenterar ovan den rätta lösningen.

Polar, fast denna gång i motsatt riktning. Klockan 9 på söndagsmorgonen var så 44 trötta men belåtna LM-are hemma igen i Söderhamn efter en, som fackförningens ordförande Börje Gustafsson sade, utomordentligt trevlig resa och som han hoppades snart skulle gå i retur.

*

För någon tid sedan berättade vi om intresserade och livaktiga sändaramatörer i Söderhamn. Vid HF har skam till sägandes hittills inte funnits någon Radioklubb. Nu har en av de aktiva sändaramatörerna tagit initiativet till en sådan klubb och vill passa på att efterlysa blivande medlemmar genom Kontakten. Alla som är intresserade kan vända sig till SM5DZM Anders Fredriksson, HF/X/Bs, telefon HF/4634.

*

I telefonens barndom var det inte ovanligt med tvåsiffriga telefonnummer. En kyrkans man i Vist härad i Östergötland begärde efter en tid att få sitt nummer ändrat.

Varför?

Jo, varje gång han lyfte på luren fick han svara: — Vist 17!

Sommarspelen 1966

Ett strålande sommarväder med sol och värme mötte som vanligt deltagarna i årets sommarspel gällande koncernmästerskapen i friidrott, fotboll och varpa. Vädret har under många års tävlingar visat sig från sin bästa sida, vilket är mycket glädjande för både arrangörer och deltagare. Tyvärr har dock det vackra vädret också en ogynnsam inverkan på deltagarantalet, då alltför många lockas till badstränder och sommarstugor från tävlingsarenan. Till kommande år måste man kanske arrangera tävlingarna när höstvindarna börjar blåsa och solen inte har samma lockande sken.

Årets sommarspel var sina föregångare likt. Allt gick i gamla invanda fåror och frågan är väl om det inte är på tiden att på något sätt lägga om tävlingsverksamheten. Tävlingarna blir inte som man kanske önskar den stora gemensamma träffpunkten för alla idrottande LM-are. Alla har bråttom och ingen har tid för något utöver det som sker på idrottsplatsernas innerplaner. Tävlingarnas förläggande till platser i landsorten har dock visat sig ge en större behållning. Intresset blir ett helt annat i mindre städer, där det kanske inte alltid finns så mycket annat som lockar till besök.

Friidrott

Friidrotten hade som vanligt Mälarhöjdens Idrottsplats som tävlingsarena och de olika klasserna hade samlat i stort sett tävlingsmässiga fält. Tyvärr så är det inte så många företag som hör samman kallelsen till tävlingarna och hade vi inte vår finländska arbetskraft som förgyller upp deltagarlistorna vore deltagarantalet rätt dåligt. Vi förstår att det många gånger är de civila tävlingarna som lägger hinder i vägen för ett deltagande i LM-idrotten, men vi vet också att det på många företag finns friidrottare som gärna vill vara med om de bara vet om tävlingarna.

Bland damerna var i år Kai Hall inte så överlägsen som vanligt. Både HF och Visby kom med mycket bra damer och man får väl placera Gigi Westphal, HF, som den främsta.

Av de yngre oldboysen var även i år Torsten Löfqvist från Visby det stora namnet även om han nu inte var i toppform.

De äldre gubbarna hade som vanligt sitt stora namn i energiknippet Einar »Skepparn» Karlsson, HF, som fick tre mästerskap som lön för mödan. Börje Rosell, även han från HF, fick ännu ett tillskott till sin stora samling av koncernmästerskap.

Björn Lindström, HF, och N G Johans-

son, SRA Stockholm, fick två mästerskap var bland juniorerna med sig hem. Björns 11,3 på 100 meter var för övrigt ett av mästerskapens bästa resultat och dessutom koncernrekord.

Bland seniorerna hemförde Kabelverket i Älvsjö hela fem mästerskap medan de övriga tre fördelades på HF, 2 mästerskap, och Visby.

Resultaten var i stort sett bra och i en del grenar var det glädjande nog en mycket stor anslutning.

De bästa resultaten:

Damer

80 meter final: 1) G Westphal, HF, 11,6, 2) K Hall, LMS, 11,9, 3) C Pettersson, Vy, 12,0.

Längdhopp: 1) G Westphal, HF, 4,42, 2) K Hall, LMS, 4,35, 3) V-A Jaktlund, HF, 3,94.

Höjdhopp: 1) K Hall, LMS, 1,32, 2) G Westphal, HF, 1,30, 3) V-A Jaktlund, HF, 1,15.

Slungboll: 1) V-A Jaktlund, HF, 34,31, 2) K Hall, LMS, 33,06, 3) C Pettersson, Vy, 31,86.

Seniorer

100 meter final: 1) B Lindström, HF, 11,6, 2) T Wirkberg, KV, 11,8, 3) B Brännström, HF, 11,9.

400 meter final: 1) R Bergman, KV, 55,8, 2) T Wirkberg, KV, 56,5, 3) A Hedberg, KV, 57,0.

1 500 meter: 1) A Hedberg, KV, 4,14,8, 2) R Bergman, KV, 4,42,2, 3) Z Merović, Ry, 4,42,8.

Längdhopp: 1) K Kakkola, KV, 6,32, 2) B Brännström, HF, 6,20, 3) L A Johansson, Ermi, 6,09.

Höjdhopp: 1) T Löfqvist, Vy, 1,70, 2) L A Johansson, Ermi, 1,65, 3) B Lindström, HF, 1,55.

Kulstötning: 1) J Joulamo, KV, 12,55, 2) J Hankila, HF, 12,35, 3) A Nordell, HF, 12,28.

Diskus: 1) A Nordell, HF, 36,89, 2) J Joulamo, KV, 35,73, 3) P O Ringvall, Vy, 33,40.

Spjutkastning: 1) L Kiskinen, KV, 49,05, 2) K Aho, KV, 41,60, 3) B Rosell, HF, 39,62.

Yngre Oldboys

100 meter: 1) G Larsson, KV, 12,7, 2) T Löfqvist, Vy, 12,8, 3) V Bolme, HF, 13,0.

1 500 meter: 1) V Bolme, HF, 4,46,1, 2) E Vesi, KV, 5,46,5, 3) P Kerovirta, KV, 5,46,6.

Längdhopp: 1) T Löfqvist, Vy, 5,69, 2) S Dyborn, SIB, 5,47, 3) V Bolme, HF, 5,14.

Höjdhopp: 1) T Löfqvist, Vy, 1,70, 2) E Ahinko, BO, 1,45, 3) P O Ringvall, Vy, 1,45.

Kulstötning: 1) P O Ringvall, Vy, 11,77, 2) G Blomberg, HF, 11,37, 3) S Dyborn, SIB, 10,73.

Diskus: 1) G Blomberg, HF, 35,58, 2) E Vesi, KV, 33,95, 3) P O Ringvall, Vy, 33,61.

Äldre Oldboys

100 meter: 1) E Karlsson, HF, 13,3, 2) B Bååth, KV, 14,0, 3) B Rosell, HF, 14,1.

1 500 meter: 1) E Karlsson, HF, 4,59,1, 2) B Bååth, KV, 5,45,0.

Längdhopp: 1) E Karlsson, HF, 4,60, 2) G Pärlemyr, KV, 4,57, 3) B Rosell, HF, 4,42.

Höjdhopp: 1) B Bååth, KV, 1,25, 2) E Karlsson, HF, B Rosell, HF, och O Siik, HF, samtliga 1,25, 5) G Pärlemyr, KV, 1,25.

Kulstötning: 1) O Siik, HF, 10,05, 2) B Rosell, HF, 9,37, 3) B Bååth, KV, 8,57.

Diskus: 1) B Rosell, HF, 31,62, 2) O Siik, HF, 24,64, 3) B Bååth, KV, 22,83.

Juniorer

100 meter: 1) B Lindström, HF, 11,3, 2) G Dahl, KV, 12,1, 3) T Lindbohm, HF, 12,5.

1 500 meter: 1) T Lindbohm, HF, 4,50,1, 2) A Porsbjerg, HF, 5,00,0, 3) G Dahl, KV, 5,12,8.

Längdhopp: 1) B Lindström, HF, 5,49, 2) A Porsbjerg, HF, 5,43, 3) G Dahl, KV, 5,32.

Höjdhopp: 1) B Lindström, HF, 1,60, 2) A Porsbjerg, HF, 1,55, 3) G Dahl, KV, 1,30.

Kulstötning: 1) N G Johansson, SRA, 10,94, 2) A Porsbjerg, HF, 8,97, 3) G Dahl, KV, 8,75.

Diskus: 1) N G Johansson, SRA, 26,03, 2) L J Andersson, Ry, 23,54, 3) I Sjöstedt, Kh, 23,51.

Fotboll

Även fotbollen har fått vidkännas en liten tillbakagång. Årets mästerskap hade bara samlat 14 lag och det är något mindre än tidigare år. Man noterar vidare att föregående års finalister, LME Mölndal och Alpha, Kristianstad, ej ställde upp med något lag i år. Och att ett så stort företag som Sieverts Kabelverk ställer upp i B-turneringen kan synas som ett fattigdomsbevis. För det kan väl inte vara så att det är den »säkra» segern i B-turneringen som hägrar före en kanske sämre placering i KCM.

LME Karlskrona hade i år turen att få



Spänstig 61-åring

Cyklisternas vasalopp – Vätternrundan – på cirka 30 mil gick i mitten av juni i år. Kanske många intresserade tvekade att ställa upp till detta konditionsprov, men så icke Karlskronaklubbens ordförande Evert »Mexico» Karlsson – se bilden ovan – som trots sina 61 år pinnade runt banan på en damecykel på 17½ timmar. Bland de 347 startande märktes såväl många f. d. tävlingscyklister som vasaloppsåkare och medelåldern låg på cirka 30 år. Att dagen var en av de varmaste i somras med en temperatur på 30–35 grader och att de sista 7–8 milen bjöd på en pinande motvind över Motalslätten in mot mål, förringar sannernigen inte prestationen.

Vilka av våra idrottsledare vid fyllda 61 gör om det?

med ett verkligt bra lag och resultatet uteblev inte. Seger med 6–0 över Ronneby, med 10–0 över Rifa och med 4–0 i finalen mot HF talar sitt tydliga språk om en verklig spelstyrka.

Visby och HF hade som vanligt en hård match i semifinalen och även denna gång var det straffsparksläggning som fick falla utslaget. Aterigen hade HF:s grabbar de kallaste nerverna eller största turen och vann med 3–1.

Segrare i B-turneringen blev Sieverts Kabelverk, Sundbyberg. Turneringen hade samlat endast fem lag.

Resultat

A-turneringen:

Rifa–DKB	3–0
Ermis–SRA, Stockholm	2–1
Ronneby–SRA, Kumla	wo
HF–Gröndal	2–1
Bollmora–Katrineholm	4–0
Söderhamn–Kabelverket, Älvsjö	3–0

Kvartsfinaler:

Rifa–Ermis	4–3
Karlskrona–Ronneby	6–0
HF–Bollmora	2–0
Visby–Söderhamn	1–0

Semifinaler:

Karlskrona–Rifa	10–0
HF–Visby	3–1

Final:

Karlskrona–HF 4–0

Match om 3:e pris:

Visby–Rifa wo till Vy

B-turneringen:

Rifa–Bollmora	3–2
SKV–Gröndal	3–1
HF–Rifa	1–0

Final:

SKV–HF 1–0

Varpa

LME i Bollmora svarade för arrangemanget av årets mästerskap i varpa. Varpan är ingen stor koncernidrott och det är tydligen endast Visby och HF samt arrangörerna i Bollmora som har varpa på sitt program. Frågan är väl om man kan räkna ett sådant mästerskap som koncernmästerskap och om det över huvud taget har någon funktion att fylla, då det endast är tre företag av trettio som deltar.

Visby hemförde som sig bör mästerskapen i såväl cm varpa som kulvarpa och dubbelmästare blev Nilsson från Visby. »Wicke» Eriksson från HF, som tidigare hemfört ett 15-tal mästerskap, fick i år nöja sig med andraplaceringar.

Resultat:

Cm varpa: 1) Nilsson, Vy, 923 cm, 2) W Eriksson, HF, 1 064, 3) F Lindh, Vy, 1 110.

Kulvarpa: 1) Lind/Stenström, Vy, 2) Eriksson/Jansson, HF, 3) Rutblad/Sellin, Vy.

50-mannakulan 1966

Ett segerresultat på 431,30 meter i kulstötning låter alltför fantastiskt för att någon skulle kunna tro på det. Men om man talar om att resultatet gäller för 50 man blir resultatet mera begripligt. Det räckte till seger i årets tävling som nu för första gången vanns av den arrangerande klubben, Kabelverkets IK i Älvsjö.

Det var år 1963 som KV:s idrottsklubb för första gången inbjöd samtliga idrottsklubbar inom LME-koncernen till en lagtävling i kulstötning för 50-mannalag. Resultaten skulle räknas efter LM-klubbarnas egen poängtabell, varigenom även oldboysarna fick samma möjligheter som sina yngre kolleger att göra sig gällande.

De första tre åren vann HF med KV på andra plats. I år blev det KV:s tur att kliva upp på segerpallen. Noteras bör att HF denna gång inte kunnat samla fullt lag.

Resultat:

1) KV IK, Älvsjö, 178 poäng, 431,30 meter, 2) LME IK Bollmora, 142 p, 396,67 m, 3) LME IK Söderhamn, 140 p, 405,90 m.

Schack

I den årligen återkommande 40-mannamatchen mot Hägersten fick LME-laget finna sig i en ordentlig utklassning med hela 32,5–7,5 poäng. Blixtmatchen LME–Schack 27 blev en något jämnare uppgörelse, där slutresultatet löd på 115–85 i motståndarnas favör. Alla LME-spelare mötte alla spelare i motståndarlaget med både de vita och svarta färgerna. Bäste poängplockare i motståndarlaget var B Kyhle, 100 proc. (20 poäng), B Jansson, 85 proc., S O Johansson, 82,5 proc., T Kyhle, 75 proc., och B Beer, 72,5 proc. I LME-laget tog T Rupnik, H Larsson, H Sundqvist och H Zalitis vardera 60 proc.

Sverigemästaren Zandor Nilssons simultanuppvisning mot 26 LM-spelare blev en gemytlig föreställning där mästaren tog 19,5 poäng (75 proc.).

Korpblixten samlade nio lag. Som segrare utgick Kommunalanställda med 50,5 poäng. Andra platsen belades av LME lag I med 42,5 p. tätt följt av Statistiska Central med 40 p. LME lag II hamnade på sjunde plats endast en halv poäng efter Fortifikationsförvaltningen. Bäste poängplockare i LME lag I var Holger Larsson 87 proc. (14 poäng av 16 möjliga), T Rupnik och H Sundqvist med vardera 75 proc. I lag II var det endast K E Sundberg som tog minst hälften, nämligen 53 proc.

Av resultaten i de individuella turneringarna må följande nämnas:

Klubbmästerskapet hemfördes av K Sandberg på 8,5 poäng av 9 möjliga. Endast en halv poäng efter kom O Bergström. Tredje platsen belades av H Larsson med 6 poäng. I den mycket hårda klass II segrade L Vallejo på 9,5 poäng av 10 möjliga. Tvåa blev L Malmgren, 7,5 p., trea R Strobl på 7 p. och fyra S Fjordland med 6 poäng. I klass III segrade K Rantanen med 7 p före O de Bachtin, 6,5 p.

Klass I: 1) O Bergström, 19,5 p., 2) E Wihlén, 18, 3) H Larsson, 16,5, 4) B Lindsjö, 16.

Klass II–III: 1) L Malmgren, 13 p (efter omspel), 2) L Vallejo, 13, 3) G Hemdal, 11,5, 4) S Fjordland, 10,5 p.

Här deltog inte mindre än 16 spelare. Hårdheten i denna tävling kanske bäst belyses av att den vane poängplockaren G Strömberg fick nöja sig med 9 poäng.

Cupen 1965 samlade 16 deltagare. Alla som förlorade ett parti åkte ur tävlingen. I semifinalen kvarstod G Hemdal, I Wilhelmsson, H Larsson och P Nordfors. Finalen blev en uppgörelse mellan G Hemdal och H Larsson där krigslyckan växlade för att slutligen stanna hos den sistnämnde.

I ½-timmestävlingen med handicap deltog 24 spelare. Resultat: 1) O Bergström, 21,5 poäng, 2) H Larsson, 18, 3)

E Wihlén, 18, 4) L Olsen, 17, 5) J Hagen, 16,5, 6) K Hermansson, 15, 7) R Strobl, 14,5, och S Svensson, 14 poäng.

Koncernmästerskapet i blixtschack i Stockholmsområdet dominerades även denna gång av HF. Tolv man deltog i tävlingen, varvid HF och Tellus bidrog med 6 vardera. Lagpoängen blev 74,5 poäng för HF och 57,5 för Tellus. Följande individuella resultat uppnåddes: 1) T Rupnik, HF lag I, 18,5 p., 2) H Larsson, HF lag I, 17 p., 3) O Bergström, HF lag I, 16,5 p., 4) H Sundqvist, Tellus lag I, 13,5 p., 5) H Zalitis, Tellus lag I, 12 p., 6) K E Sundberg, HF lag II, 11,5 p., 7) Å Pettersson, Tellus lag I, 11 p.

I klass II-III segrade L Malmgren, 11 p. före T Juntti, 8 p. och G Strömberg 7 p.

Det nya schackåret hösten 1966-våren 1967 inleddes i början av september. Lokal är som vanligt tjänstemannamatsalen. Klubbmästerskapet startade den 19 september. Övriga turneringar följer enligt fjolårets schema.

Om intresse finns startar en schackkurs i mitten av november. Det blir en kurs för nybörjare som omfattar både spel och teori.

H L

DATAMASKIN ...

Forts. fr. sid. 75

ett förenklat multiprogrammeringssystem för de mindre datamaskinerna ICT 1902 och 1903. Ett nytt övervakningsprogram för dessa båda maskintyper möjliggör samtidig bearbetning av två helt olika program. Förutsättningen är att kärnminnet omfattar minst 16 384 ord.

Det nya övervakningsprogrammet kan direkt användas även på redan installerade anläggningar.

En ändring i centralenheten för 1902 höjer den maximala dataöverföringshastigheten mellan centralenheten och ett snabbt perifert organ till 330 000 tecken i sekunden. Den högre överföringshastigheten används för att uppnå maximal effektivitet vid bearbetningar i vilka direktminnen förekommer.

Som tillsats till konsolskrivmaskinen för 1904, 1905 och 1909 har en hålremsans introducerats för databehandling av loggningen. Stansen registrerar varje meddelande till eller från konsolskrivaren. Hålremsan används sedan som direkt ingångsmaterial till datamaskinen. Där analyseras uppgifterna med hjälp av ett speciellt ICT-program, som bl. a. adderar fram den tid varje program upptagit i centralenheten och på perifera enheter. Analysprogrammet förutsätter att datamaskinen är utrustad med program-tidgivare och realtidsklocka.

En ny anslutningsenhet för 1904, 1905 och 1909 för perifera organ ökar

IN MEMORIAM ...

Forts. fr. sid. 62



Hjalmar Kronvall

Ericssons första ryska fabrik. Sin ingenjörsexamen avlade han i Sverige år 1924 och anställdes sedan den 1 april 1925 vid vårt företag.

Efter att ha lärt sig automatstationsteknik på hemmamarknaden skickades han år 1927 som montageingenjör till Italien, där han under en följd av år ansvarade för montaget av många av de italienska 500-väljarstationerna. År 1935 återvände han till Sverige och ledde där montaget av de första landsväxlarna av koordinatväljarsystem i Boråstrakten. Han svarade även för byggandet av åtskilliga av automatstationerna i Sverige till dess han 1947 blev chef för den sektion, som hade ansvaret för leveranser av koordinatväljarstationer till Kungl. Telestyrelsen.

Han var en arbets- och pliktänniska, som aldrig tvekade att offra många natters sömn för att resultatet skulle bli gott vid idriftsättningen av de anläggningar han hade ansvaret för. Hans brinnande intresse för sina arbetsuppgifter, hans lojalitet och samarbetsvilja i förening med ett öppet vinnande sätt gjorde honom till en omtyckt medarbetare och en av alla mycket uppskattad representant för vårt företag.

Hjalmar Kronvall var en god människa, omtänksam och alltid beredd till hjälpsamhet när så behövdes. Han var också en stor glädjespridare i kamratkretsen. Hans egenskaper och hans sätt gjorde att han fick många goda vänner såväl inom LME som bland företagets kunder. Vänner som minns en gedigen och god kamrat.

Eric Ledin

den maximala dataöverföringshastigheten mellan centralenhet och perifer enhet till 500 000 tecken i sekunden. Som en följd härav kan ett ökat antal olika perifera organ inkluderas i en maskin-konfiguration.

VI TACKAR

... för födelsedagshyllningar

Edvin Adolfsson, HF/Vt 39
Rolf Collén, HF/X/Abm
Gunnar Dahlberg, HF/F 83
Asta Ernstson, T/Kry
Åke Gilbert, T/Fat
Hugo Hallberg, T/Fob
Harry Hörkén, HF/X/Yfl
Sven Lagergren, Drr, Buenos Aires
Bertha Lindberg, T/Krr
Berndt Orbeus, HF/B
Gerda Neiman, GR/X/Bka
Maja Nyman, HF/Ekb
Herbert Schrader, HF/X/Klb
Harry Svensson, HF/B
Hugo Thunström, HF/X/Bsa
Ebba Thylenius, SRA/Ba

... för annan vänlighet

Allan Andersson, HF/Vp
Annica och Ebbe Andersson, G/Abr
Monica och Hans Forssell, HF/X/Aja
Kerstin och Rolf Gahnström, HF/Evs och T/Krr
Brita och Rolf Granlund, HF/X/Bfr och HF/X/Bkr
Verner Gustafson, HF K 19
Maud och Thomas Hultén, HF/X/Ajl och GR/X/Bkf
Birgitta och Ove Jonasson, HF/X/Al
Lennart Knutsson, HF/X/Bfad
Birgitta och Ingvar Liljeros, HF/X/Kek
Charles Norberg, BA/Vg
Katarina och Olle Lennart Olsson, HF/X/Vlv
Fritz Pettersson, HF/Vt 39
Ingrid Pettersson, GR/X/Bfg
Rune Pettersson, T/Krx
Gunnar Pousette, HF/On
Hugo Svensson, HF/Vt 11
Irma Svensson, HF/Ps
Filip Wetterholm, HF/Vt 15
Karin och Henry Ösund, HF/X/Ked

... för vänligt deltagande

vid min makes, Hjalmar Kronvall,
HF/X/Zl, bortgång
Evelina Kronvall
vid min makes, Karl Algot Larsson,
HF/Vt 16, bortgång
Hanna Larsson
vid min makes, Bertil August Lundgren,
HF/Vkk, bortgång
Gurli Lundgren
vid min makes och vår faders, Folke
Ranemark, HF/X/Iu, bortgång
Eva Ranemark, Barnen
vid min makes, John Törnqvist, tidigare
GV, bortgång
Gerda Törnqvist



FRÅN FÖRETAGS NÄMNDERNA

Ökade anspråk på kundkrediter

Den 16 juni ägde det sedvanliga sammanträdet med representanter för koncernens företagsnämnder rum. I år hade man samlats i Forellskolans aula i Bollmora. Efter sammanträdet förevisades LME:s Bollmoraanläggning, där LMS, SER och ERGA-divisionen har sin verksamhet förlagd.

I egenskap av ordförande i HF:s företagsnämnd hälsade direktör Patricks de drygt 100 deltagarna välkomna. Dessa representerade tillsammans 29 olika företagsnämnder inom moderbolaget och koncernens svenska dotterbolag.

Direktör Patricks lämnade därefter ordet till ekonomidirektör Gunnar Svalling, vilken gav några kommentarer till 1965 års bokslut. Stillfilmen »Det ekonomiska resultatet 1965», som behandlar moderbolagets och koncernens bokslut för år 1965, visades också.

Nästa punkt på dagordningen var ett föredrag, där försäljningsdirektör Arne Stein lämnade några synpunkter på vår exportförsäljning.

Direktör Stein påpekade inledningsvis att det huvudsakligen är moderbolaget och det nybildade dotterbolaget LMS, som svarar för exporten från Sverige, men viss exportverksamhet förekommer dock även hos de andra svenska dotterföretagen. Moderbolagets exportandel har under senare år uppgått till 50 à 60 procent av den totala faktureringen, vilket är en hög siffra för svensk industri. Den har dock överträffats i bolagets historia, och det kan vara intressant att veta att exportandelen i L M Ericsson redan i början av seklet uppgick till 80–90 procent. Nedgången i exportverksamheten kom i början av 30-talet, då den var cirka 30–40 procent när den var som lägst.

Av exporten har under 60-talet cirka hälften gått till s. k. utvecklingsländer. Detta är också en hög andel, om man jämför L M Ericsson med Sveriges övriga industrier. Genomsnittligt går för svenska industrier 80 procent till Europa och 20 procent till utomeuropeiska län-

der. Av den senare delen går en stor del till USA.

Direktör Stein påpekade att det är viktigt att komma ihåg att LME är så u-landsberoende, då en stor del av exportsvårigheterna härrör sig från problem inom detta marknadsområde. Det är framförallt riskerna för en jämn avsättning som ökar på grund av kundernas och kundländernas sämre ekonomiska planering och deras beroende av en enda exportvara av råvarukaraktär.

Sedan 1957–1958 har LME:s ordergång utvecklat sig mycket gynnsamt. Orsakerna till denna framgång är i huvudsak att LME i början av perioden hade stor ordergång beträffande försäljning av militärelektronik till det svenska försvaret. Denna uppgång har dock avstannat under de senaste åren. Under dessa har en ökad försäljning till u-länderna varit den främsta expansionskällan. Bland u-länderna har i detta fall medräknats Mexico, till vilket land vår export har ökat betydligt under de senaste två åren.

Direktör Stein erinrade om att en nedgång i ordergången lik den som ägde rum 1957–1958 kan upprepas, samtidigt som han påpekade att LME sedan den senaste nedgången har försökt minska sitt beroende av en enda världsdelen, när det gäller u-landsexporten. Många av LME:s marknader i Latinamerika är beroende av kaffe- eller någon annan enstaka exportvara för sina valutainkomster. Kaffepriset på världsmarknaden sjönk under mitten av 1950-talet med närmare 50 procent. Detta gjorde att ett land som t. ex. Colombia fick lägga om hela utbyggnadstakten ifråga om investeringar på grund av att exportinkomsterna blev för små. Direktör Stein ansåg att LME:s insatser i Afrika och Asien tyvärr hämmas av att många av dessa länder ännu ej har den politiska och ekonomiska stabilitet, som är en förutsättning för att den långsiktiga exportbearbetningen skall ge ett gott resultat.

Den varutyp som LME exporterar krä-

ver en mycket långsiktig bearbetning. Man räknar med att det kan ta upp till fem år att komma in på en marknad och ytterligare flera år att befästa sin ställning på densamma. Mycket kan således hända ur politisk synpunkt bland utvecklingsländerna under en sådan lång tidsperiod. Denna långa inarbetningstid gäller inte enbart för utvecklingsländer utan är kanske i ännu högre grad gällande beträffande vissa länder, där man redan har standardiserat ett visst telefonsystem och därför har större svårighet att övergå till något nytt. Vissa industriländer är helt stängda, t. ex. Tyskland, England och Frankrike.

Direktör Stein redogjorde därefter för det omfattande arbete som måste utföras för att man skall kunna erhålla order och uppehöll sig slutligen vid kundernas ökade kreditanspråk. Han omtalade att man förut betraktat en kredittid på 2–3 år som normal. Numera är önskemål om kredittider mellan 5–7 år att betrakta som normala, och i flera fall har s. k. kommersiella krediter på upp till 15 år begärts. Sådana krediter ligger utanför ett enskilt företags i Sverige möjligheter, och beställningar som fordrar dylika tider går till konkurrenter i länder där regeringarna ordnat möjligheter, som medger att företagen kan avlasta sig sådana åtaganden på privata eller statliga finansiella institutioner.

Direktör Sten Nilsson från ERGA-divisionen presenterade därefter i ett anförande Bollmoraanläggningen.

Härefter höll bolagets verkställande direktör, Björn Lundvall, ett föredrag under rubriken »Aktuella frågor», där han i huvudsak uppehöll sig vid de utländska koncernbolag, vilka under den senaste tiden visat en gynnsam utveckling.

Direktör Lundvall konstaterade att det franska bolaget STE visar en mycket kraftig resultatförbättring som följd av ökande tillverkningsvolym och förtjänstfullt arbete på mekanisering och rationa-

lisering av tillverkningen. Till belysning av bolagets expansion nämnde han, att faktureringen, som år 1961 utgjorde 60 MF, stigit till 126 MF år 1965 eller med cirka 17 procent per år. Företagets produkter utgörs huvudsakligen av telefonstationsutrustning, abonnentväxlar och telefonapparater. Kunderna är dels den statliga telefonadministrationen, dels användarna av abonnentväxlar. Företagets tillväxt är till stor del beroende av de investeringar som franska staten beslutar skall göras inom telefonnätet. Dessa är f. n. intimt förbundna med de 5-årsplaner som görs upp av Commissariat du Plan. I tidigare planer gavs telefonutbyggnaden en jämförelsevis låg prioritet jämfört med utbyggnaden av elektrisk kraft, järnvägsnätets upprustning etc. I den i slutet av 1965 accepterade V:e planen förutses att antalet telefonabonnenter skall stiga med närmare 8 procent per år. Telefonfabrikanterna kan under V:e planen räkna med en årlig volymökning av 10-12 procent genom att förutom abonnentökningen ombyggnad av manuella stationer sker. Denna utveckling kräver utbyggnad av STE:s tillverkningsresurser och under året har beslut fattats om byggandet av en tredje fabrik förlagd till Normandie ca 30 km från den år 1963 färdigställda andra fabriken i närheten av Dieppe. Den nya fabriken beräknas dra en investering av 6,3 MF och till en början omfatta 150 anställda. Därmed har en betydande lokalisering till landsortsfabriker skett även i Frankrike - i parallell med vad som hänt i moderbolaget.

Tillverkningen av automatstationer och abonnentväxlar är nu uteslutande baserad på koordinatväljarteknik, och förutläggningarna är utomordentliga för ett utbyte av tillverkningsmetoder mellan moderbolaget och STE. Direktör Lundvall menade därför att det finns skäl att förvänta en fortsatt gynnsam utveckling hos det franska dotterbolaget.

I det amerikanska bolaget North Electric Co, har en avsevärd omsvängning till det bättre skett under verksamhetsåret. Företagets verksamhet har koncentrerats på två huvudområden, telefoni och strömförsörjningsutrustningar för telefonstationer, databehandlingsutrustningar och liknande ändamål. På telefonsidan arbetar företaget med de telefondriftföretag, omfattande 8,5 milj. abonnenter, som ligger utanför ATT:s och Gen.Tel:s and Electronics koncessioner. Denna marknad omfattar cirka 2 500 enskilda företag med abonnentantal från 850 000 för det allra största ned till små enheter på 20-30 stycken anslutningar. Tarifferna för dessa telefonbolag sätts av statliga eller federala myndigheter, och praxis är att de fixeras till att medge en viss avkastning på det investerade kapitalet. Detta i förbindelse med att många av

dessa bolag haft svårigheter med sin finansiering, har gjort att de köpt telefonutrustning av föråldrat tekniskt utförande, om priset varit lågt, utan hänsyn till att underhållskostnaderna därmed blivit avsevärt högre än med en i anskaffning något dyrare modern teknik.

Under senare år har emellertid en omsvängning i denna inställning ägt rum orsakad av övergång till abonnentfjärrval i interurbannätet och därmed starka krav på ökade tekniska prestanda i telefonstationsutrustningarna. North Electric, som är företrädare för en modern koordinatväljarteknik, har gynnats av dessa strömningar och under året lyckats förvärva ett antal nya betydelsefulla kunder. Främst bland dessa märks United Utilities Inc., som är det största oberoende telefondriftföretaget utanför ATT och Gen.Tel.

Bland dessa 2 500 olika telefondriftföretag pågår för närvarande en mängd samgåenden och uppköp av företag, och det är att vänta att antalet företag kommer att minska kraftigt under de närmaste åren, samtidigt som de stora bolagen kommer att öka i abonnentantal. En för North Electric ofördelaktig utveckling har varit de uppköp av driftbolag som företagets av telefondriftföretag med egna fabriker, genom att den fria marknaden därigenom minskat.

När det därför framkom intresse från United Utilities om att förvärva aktier i North Electric, stod det klart att därigenom öppnade sig naturliga möjligheter för ett säkrande av North Electric's position på den amerikanska marknaden, samtidigt som utsikterna för en avsevärd expansion såväl av tillverkningsvolym som av produktsortiment skulle kunna förbättras väsentligt. Ett samgående mellan L M Ericsson och United Utilities i North Electric bedöms också kunna ge upphov till många impulser i fråga om teknisk utveckling av nya produkter med tanke på den snabba introduktion av nya telefontjänster som sker i USA. Efter långvariga förhandlingar undertecknades i början av april ett avtal mellan LME och United Utilities, varigenom United Utilities förvärvade 350 000 aktier i North Electric från L M Ericsson för en summa av 10,5 milj. dollars. Transaktionen innebär att United därmed innehar 52 procent av North Electric's totalt utstående 673 149 aktier.

Uppsvinget i North Electric's telefoni-verksamhet har medfört att existerande produktionskapacitet ej längre förslår. En ny fabrik, belägen i Tennessee, som beräknas dra en total investering av närmare 4,1 milj. dollars, är under planering och beräknas påbörjas i höst. Det blir därmed den första fabriken utanför Gallionsområdet, där all tillverkning i dag är lokaliserad.

Det tredje utländska koncernföretag

där under året en stark förbättring ägt rum är det australiensiska L M Ericsson Pty. Ltd. Bolagets omsättning uppgick för 1965 till 9 \$A (motsvarande 52,5 milj. kr). Tillverkningen omfattar automatiska telefonstationsutrustningar för Australian Post Office och abonnentväxlar som säljs till användarna. Bolagets marknadsandel är en dryg tredjedel för de nämnda produkterna. Resultatförbättringen härrör till stor del från att den svåra och kostsamma inkörningen av fabriken nu är överstämmande.

Det australiensiska telefonnätet är under snabb utbyggnad och regeringen synes angelägen att även i fortsättningen ställa pengar till förfogande för en hög expansionstakt.

Direktör Lundvall framhöll slutligen, i likhet med direktör Stein, de ökade kreditanspråken från kunderna. Han menade att det framförallt är moderbolaget som tyngs av finansieringsåtaganden och underströk vikten av att hålla en hög likviditet för att kunna möta de ökade krav på kundfinansiering som är att förvänta.

Stockholm den 16/6 1966



Direktör Svensson redogjorde för förvaltningsberättelsen för år 1965, av vilken framgick att bolagets omsättning under året uppgått till 82,8 Mkr, vilket utgör 16 procent ökning jämfört med föregående år. Antalet anställda arbetare har i medeltal varit 777 och övriga anställda 827. Årets nettovinst uppgår till kronor 1 534 000, som tillsammans med kvarstående disponibla vinstmedel från föregående år, kronor 8 000, disponerats så att till aktieägarna utdelats kronor 525 000, till skuldregleringsfonden avsattes kronor 154 000 samt att i ny räkning förts återstoden, kronor 863 000. Bolagets aktiekapital har höjts från 2 625 000 till 5 250 000 kronor genom utgivning av fondaktier till ett antal av en ny aktie på en gammal.

Direktör Svensson omtalade vidare att för finansiering av inköpet av L M Ericsson's Brommafabrik beslutades vid extra bolagsstämma den 1 december 1965 en ytterligare höjning av aktiekapitalet från 5 250 000 till 7 890 000 kronor genom nyteckning av 26 400 aktier å nominellt kronor 100 till en kurs av kronor 550, där övervärdet tillförts reservfonden. Nyteckningen gjordes helt av L M Ericsson, varför LME nu har 71 procent och Marconi 29 procent av aktiestocken mot tidigare 57 resp. 43 procent.

SRA den 9/6 1966

HF

Direktör Patricks gav en översikt av det allmänna konjunkturläget i vilken han bl. a. framhöll att den ekonomiska tillväxten i industriländerna fortsätter i ungefär samma takt som i fjol, men att expansionen väntas bli olika kraftig i olika länder. Man kan vänta sig en ökning av produktionstakten i Italien och Frankrike för att ta ett par exempel från länder där Ericssonkoncernen har stora tillverkningsföretag. I Västtyskland och USA väntar man å andra sidan en dämpning av produktionsökningen främst beroende på brist på produktionsresurser.

Han omtalade vidare att beställningsgången för H-området per den 31 maj låg 20 procent under budgeterat värde. Det största negativa utfallet redovisas för Telefonstationsdivisionen. Direktör Sundkvist menade att den klena beställningsgången beror på uppskjutna ställningstaganden från kundernas sida. Fortfarande har man en stor orderstock och många stora affärer bearbetas.

Då konkurrensen på exportmarknaderna i dag är hårdare än för några år sedan, blir förhandlingarna ofta både långa och besvärliga. Han noterade också att flera av koncernens utländska bolag, bl. a. de i Brasilien och USA, erhållit glädjande stora beställningar.

Av större beställningar som inkommit sedan föregående nämndsammanträde kan på den svenska marknaden noteras ett flertal utökningar av befintliga 500-väljarstationer och en ny sådan station i Stockholm (Ö:a Vasa). Från utlandet märks order från bl. a. Australien, Colombia, Danmark, Kuwait, Malaysia och Mexico.

Direktör Patricks nämnde att LME vid maj månads utgång hade överskridit faktureringsbudgeten med närmare 50 Mkr, vilket måste anses mycket glädjande, då man vanligtvis brukar ha ett eftersläp i faktureringen ända fram till årets sista månader.

Antalet anställda arbetare inom moderbolaget minskade under årets fem första månader med tre från 8 672 den 31.12.1965 till 8 669 den 31.5.1966. Antalet tjänstemän ökade under samma period med 27 från 5 642 till 5 669.

Direktör Patricks föredrog också några avsnitt ur den telefonstatistik som American Telephone and Telegraph Company årligen utger.

Bland världens större telefonländer låg JSA främst med 45,88 apparater per

100 innevånare, närmast följt av Sverige med 44,01, Nya Zeeland 36,52 och Canada 36,12.

Förslagsverksamheten

Direktör Mohlin meddelade att verkstadens förslagskommitté vid sitt senaste sammanträde behandlat nio nya och två tidigare bordlagda förslag. Sju av dessa belönades med tillsammans 1 325 kr, medan fyra förslag avslogs.

Följande förslagsställare belönades:

O Näsholm, Vt 19, med 825 kr för två förslag; dels för förslag att klippa präglingrader på detalj 643151 i press i stället för att slipa bort dem; dels för förslag att utföra operationerna planing och bockning på detalj 716027/8 i samma verktyg.

A Larsson, Vt 19, med 225 kr för förslag om metodändring vid gängning av detalj 356422.

M E Lindberg, Vt 24, med 50 kr för ett skyddsförslag.

A Grinberg, Vt 27, med 100 kr för en bytbar avstrykare till excenterpressar.

O Langseth, Vt 27, med 50 kr för förslag till förenklad reparation av vibrationsmatrare.

G Johannesson, K 11, med 75 kr för förslag till styrning av gängtapp vid handgängning.

Direktör Svensson rapporterade att kontorets förslagskommitté vid sammanträde den 13 juni behandlade sex förslag, varav tre belönades med totalt 2 100 kr.

Följande förslagsställare belönades:

C Almqvist, T/Kee, och M Seidel, T/Kee: Förslag till förenklat förfarande vid injustering av bandpassfilter. Belöning 150 kr vardera.

M Marino, GR/X/Bkb: Förslag till mall för att underlätta ritning av montage- och stativskeman. Belöning 50 kr.

A Blomqvist, X/Yrb: Omprövning av belöningssummans storlek beträffande förslag till förlängning av selentrummornas livslängd i kopieringsmaskin av märket Rank Xerox 914. Belöning 1 750 kr.

Veckoblad som komplement till Kontakten

Hr Augustsson framhöll att personaltidningen Kontakten inte fyller det existerande informationsbehovet bland personalen. För LME i Midsommarkransen ansåg han det därför vara önskvärt med ett informationsblad av enklare utförande, som utkommer en gång i veckan. Ett sådant kan i viss mån också ersätta anslagstavlor, som nu ofta är överbelastade med olika sorters anslag. Han påpekade också att Kontaktens redaktionskommitté ställt sig positiv till införandet av ett veckoblad.

Direktör Svensson omtalade att frågan om ett veckoblad varit uppe tidigare. För närvarande har man knappast tekniska

resurser att klara en tillräckligt snabb utgivning av ett veckoblad, vidare fattas redaktionell kapacitet. Mycket arbete fordras för att innehållet i ett sådant informationsblad skall bli av god kvalitet. Han ansåg att det vore bättre att i första hand diskutera vissa förbättringar av Kontakten, t. ex. tätare utgivning och annorlunda utförande.

HF den 14/6 1966



I sin lokala dagslägesöversikt omtalade direktör Sund att faktureringen ligger över budgeterat värde och kan betraktas som tillfredsställande. Beställningsgången följer även den budgeten väl. Beställningsbeståndet har gått ner något.

Direktör Sund meddelade även att en sedan hösten 1965 väntad beställning nu inkommit från flygförvaltningen. Ordern avser en väsentlig utökning av volymen på ett visst projekt som redan tillverkat i så stor serie att de tekniska initialproblemen övervunnits.

Överingenjör Lindegren orienterade om det tekniska läget. Projekt 37 fortlöper planenligt både tekniskt och kostnads- mässigt. Radarprototyper har levererats och är under utprovning hos kund. På grund av leveransförsening från underleverantörer har autotestprojektet ej helt följt ursprunglig tidplan. Genom omdisponeringar i verkstad och provrum har dock eftersläpet knappats in och leverans bör kunna ske i avsedd tid.

Direktör Sund lämnade en kortfattad orientering om pågående affärer. Av speciellt intresse är en förfrågan från marinen på LASER-utrustningar i betydande antal. Vidare utreds radiolänkbehovet för det svenska TV program 2.

Den statliga utredningen beträffande enhetliga principer för upphandling av försvarsmateriel har icke ännu föranlett någon proposition i riksdagen. Emellertid har försvarsförvaltningarna i praktiken börjat tillämpa de i utredningen rekommenderade principerna. Detta har medfört att offertberedning och uppföljning numera kräver större arbetsinsats.

Hr Sandblom frågade i anslutning här till om kunderna har skärpt sina villkor så att företagets möjligheter att göra affärer påverkats i ogynnsam riktning.

Direktör Sund svarade att tendensen pekar i denna riktning. Det förekommer sålunda att leverantör utses efter hård pris- och villkorspressande konkurrens varefter kunden kräver full kostnadsin-

syn på den utvalda leverantören. Denne blir sålunda utsatt för press i minst två omgångar. Härtill kommer de ökade kostnaderna för leverantören som betingas av revisionsförfarandet. Man bör emellertid inte bortse ifrån de kostnader kunden drabbas av i utbyte mot tvivelaktiga vinster genom insynsförfarandet.

Överingenjör Lange omtalade att under förutsättning av godkännande av förslag om stadsplaneändring, kommer företaget beredas möjlighet att förvärva ytterligare 24 000 kvm mark, varigenom man bl. a. beräknas kunna utöka antalet parkeringsplatser.

Beträffande byggnad 8 (matsalsbygget) kunde överingenjör Lange berätta att schaktning, pålning och gjutning av grundplatta är klar och att en ny entreprenör har antagits för resterande arbete. Byggnaden beräknas vara inflyttningsklar i april 1967. »Paradiset» skall rivs och en värmecentral uppföras, vilken beräknas vara klar vid årsskiftet 1966-1967.

Förslagsverksamheten

Ingenjör Hedman anförde att förslagskommittén sedan föregående nämndsammansammanträde behandlat fyra nytillkomna, ett bordlagt och ett tidigare behandlat förslag.

Fyra förslag belönades med tillsammans 575 kronor.

Hr G Lundin, Vt 733: Förslag till pinnskruvidragare. Belöning 50 kronor.

Hr S Frisk, Vt 733: Förslag till verktyg för applicerande av O-ringar. Belöning 75 kronor.

Hr R Johansson, Vt 727: Förslag till anordning för valsning av kåpa 324286 och 324256. Belöning 200 kronor.

Hr L Appelqvist, Vt 733: Förslag till verktyg för infilning av teflonkutsar i kåpa för förstärkare och oscillatorer. Tilläggsbelöning 250 kronor.

Mö den 8/6 1966



Direktör Åkesson anförde att 1966 hittills varit ett gott år med hög orderingsgång främst på kraftkabel.

Orderingången på telekablar har varit något lägre än i fjol beroende på att Televerket ej hunnit utplanera kabelsträckorna i samma takt som under 1965. En förbättring i detta avseende kan vara att vänta senare under 1966.

Bokslutsrapport

Direktör Brunskog framhöll inled-

ningsvis att 1965 karakteriseras av en starkt ökad omsättning, en stigande produktion samt stigande priser och kostnader. 1965 års slutresultat är tillfredsställande och innebär en förbättring jämfört med 1964.

Faktureringen 1965 uppgick till cirka 233 Mkr, som är en ny rekordsiffra för bolaget och innebär 32 procent större fakturering än 1964. Faktureringen av ledning och starkströmskabel visar en god ökning. Telekabelsidan visar också en mindre ökning. Utleveranserna av kondensatorer var något mindre under 1965 än under 1964, beroende på att uppladdning pågick för de stora leveranserna av kondensatorer till Vattenfallsstyrelsen. Faktureringen av Alingsåsfabrikens produkter har under 1965 stagnerat något.

Orderingången 1965 var större än 1964. Orderstocken är något lägre än tidigare beroende dels på att elverkens order ingått senare än vanligt, dels på att man lyckats avveckla orderstocken för vissa produkter genom ökad produktionskapacitet.

Produktionen 1965 låg på en hög nivå, som översteg 1964 års. Detta gällde över hela linjen utom för avd. 44, som hade en något lägre produktion än 1964. Avd. 44 hade emellertid forcerat sin produktion kraftigt under 1964 för att arbeta av den dåvarande lagerhållningsbristen.

På lednings- och kabelsidan hade produktionen bl. a. siktat på att förbättra leveransberedskapen för vissa varuslag med otillräcklig lagerhållning. Detta hade endast delvis lyckats. Produktionen stördes tidvis av oron på kopparmarknaden, så att tilldelningen av koppar för grova kraftjordkablar på avd. 31 måste ransoneras till förmån för de klenare ledningarna på avd. 29. Avd. 31 fick istället öka produktionen av aluminiumkabel.

Vad gäller kostnadsläget 1965 har detta dominerats av de markant höga koppar- och blypriserna. Övriga råmaterial har haft i stort sett oförändrade priser. Lönerna har stigit till 37,5 Mkr (1964: 34,3 Mkr), vilket innebär drygt 9 procent ökning på ett oförändrat antal anställda. Övriga omkostnader har ökat ungefär som lönerna. Underhållskostnaderna har ökat i något mindre grad.

Direktör Brunskog anförde beträffande lönsamheten att denna förbättrats något på grund av att fakturering och produktion legat på högre nivå än tidigare.

Vinsten före avsättningar och skatter uppgick åren 1963-1964 till mellan 13 och 15 Mkr. Under 1965 förbättrades denna vinst, som framgår av förvaltningsberättelsen och var cirka 19 Mkr, vilket är cirka 8,5 procent av faktureringen.

Förslagsverksamheten

Direktör Högfeldt rapporterade att för-

slagskommittén sedan föregående nämndsammansammanträde hade behandlat 10 förslag, varav 7 hade belönats med sammanlagt 1 650 kronor.

Följande förslagsställare belönades:

K Jonsson, avd. 65, förslag nr 325: Klossning av tomtrumma på gaffeltruck. Belöning 150 kronor.

T Good, avd. 11, förslag nr 326: Hjälpverktyg för renovering av telfrar. Belöning 200 kronor.

G Bergman, avd. 60, förslag nr 327: Verktyg för rundning av tillplattad Almantel. Belöning 150 kronor.

C A Hjelt, avd. 31, förslag nr 329: Styrnipplar av PVC för Cu- och Al-kablar. Belöning 250 kronor.

C A T Carlsson, avd. 20, förslag nr 331: Kontaktsökare vid tvistmaskiner. Belöning 350 kronor.

G Andersson, avd. 85, förslag nr 333 b: Vagn för skrot och avfall. Belöning 200 kronor.

E Schelin, avd. 19, förslag nr 334: Frysbox för oljekabel. Belöning 350 kronor.

SKV den 25/5 1966



Disponent Erling omtalade bland annat i sin lokala dagslägesöversikt att 500-väljarna och multipelramarna skall produceras i oförändrad takt. Beträffande samtalsräknarna har man ännu ej kommit upp till planerad takt vid produktion av den gamla typen, då tillverkningen legat nere i cirka ett år. Den nya typen skall produceras i en takt av 7 000 i perioden.

För jacklisterna kommer en ökning från nuvarande takt, 6 000 i perioden, att äga rum för att uppkommet eftersläp skall kunna tas igen.

Produktionen av kalkylstämpeln och tidsstämpeln har på nytt upptagits och takten skall för båda typerna successivt ökas till 125 i perioden.

Kabelsyningen från Karlskrona har nu upphört i Delsbo och ersatts med liknande arbeten från Söderhamn.

Angående strömförsörjningsutrustningarna är tillverkningsstakten för transformatorer nu 1 200 och eftersläpet kan betraktas som eliminerat.

Disponent Erling påpekade att man är trångbodd i SÖ-fabriken, vilket medför att flödet och godshanteringen inte är tillfredsställande. Man undersöker därför möjligheterna till en ny »layout», vilken eventuellt kan resultera i en begäran om tillbyggnad.

SÖ den 28/6 1966