

# Kontakten



*Ericsson*  
LM

LM-ARNAS TIDNING

NR 1 1967



# Kontakten

## LM-arnas tidning

Ansvarig utgivare: Hugo Lindberg  
Redaktör: Sigv. Eklund, tel. 2453  
Redaktionssekr.: P-E Lénström, tel. 2457  
och B H W Ekstrand, tel. 4036

### Redaktionskommitté:

Rolf Fischer, T/Krmk, tel. Tellus 396  
Gertrud van der Laken, Vt 36, tel. HF 2736  
Folke Zandin, Vas, tel. HF 2611  
Einar Österlund, Vt 18, tel. HF 2718

### Lokalredaktörer:

Malte Björklund BA, Hans Hansson, Erga  
E Wandel, Gröndal, C Åhsberg Kabel-  
verket, Älvsjö, G Falkman, Huddinge,  
Alf Carlsson, Katrineholm, S Alfredsson  
Möndal, Ivar Rohdin, Söderhamn, G Ja-  
cobson, Visby, Å Elmquist, Örebro, G  
Svensson, Alpha, J Schein, DKB, Lars  
Christofferson LMS, PO Nyhult, Rifa,  
S Hallstedt, Ermi, A Hofström, SIB, L Falk,  
Alingsås, L Eneroth, SRA, A Kvarnfors,  
Norrköping

### Omslagsbilden:

Det myllrade av pigga nyfikna barn vid årets barnjulfest som hölls i LM:s matsalar den 14 och 15 januari. Här följer man intresserat med i kasperteaterns underfundiga värld. Visst behövs det ibland en tumme i mun när det blir som mest spännande! Det var polisen med farbröderna Lasse och Göran som svarade för denna muntration. LME:s folkdanslag med rutinerade Gunnar Persson i spetsen slog klackarna hurtigt i golvet när så behövdes, men klarade lika elegant som vanligt även de mera svävande tureterna. Gottpåsarna prasslade och när granen dansades ut kände såväl uppspellda föräldrar som glitterögda barn att nu var julen slut på riktigt.

Ur innehållet:	Sida
Ny stororder till LME i Brasilien.....	3
EDB bygger ut.....	3
1966 års guldmédaljfest.....	4
Bronsplaketter.....	6
Storbolag satsar på ICT datamaskiner	8
Guldfest hos SKV.....	8
Väljare 500 000 i Karlskrona.....	9
SJ telenät utbyggt.....	9
LMS under ett tak.....	12
Brandskyddsdag hos LMS.....	14
LME på Irland.....	15
Två nya veteraner på HF.....	16
Teleutbildningscenter i Kuala Lumpur	18
Tolv viktiga FN-organ.....	19

Tidningsbilaga medföljer del av upplagan.

# LME övertager Gyllings televerksamhet

Telefonaktiebolaget L M Ericsson har träffat avtal med ägarna av AB Gylling & Co att från och med den 13 februari 1967 övertaga det senare bolagets televerksamhet. I huvudsak omfattar övertagandet utvecklingen, produktionen och försäljningen av snabbtelefonsystem, men däremot inte den verksamhet, som inbegriper radio och TV samt industrielektronik.

Övertagandet berör fabriken i Norrköping samt verksamheten i Oskarshamn, där dock tillverkningen av tryckta ledningar alltjämt kommer att bedrivas av Gylling-företagen. Verksamheten i de båda produktionsenheterna fortsätter som hittills. Försäljningsbolagen i Sverige, Norge, Danmark, England, Frankrike, Västtyskland, USA, Canada och Peru ingår även i överenskommelsen.

Utvecklings- och konstruktionsverksamheten kommer att sammanföras med L M Ericsson Telemateriel AB i Bollmora.

Gylling-namnet behålles inom Gylling-koncernen. Varumärkena »Centrum» och »Sinus» övertages av L M Ericsson för snabbtelefonsystemen och ljuddistributionstrutningarna, medan Gylling behåller namnet »Centrum» för sina radio- och TV-apparater.

Överenskommelsen innebär, att all arbetarpersonal samt ett stort antal av de tjänstemän, som sysselsättes i de av oss övertagna delarna, överföres till moderbolaget eller vårt dotterföretag L M Ericsson Telemateriel AB.

Bakgrunden till avtalet är en önskan att i en hårdnande marknad ge svensk teleindustri och svensk export möjlighet till snabb vidareutveckling. Genom överlåtelsen koncentreras Gylling-företagens verksamhet och resurser till hemelektronik- och industrielektroniksektorerna, medan L M Ericsson med sina världsomspännande resurser inom telekommunikationsområdet övertager verksamheten inom telesektorn.

## Organisationsändring

På grund av en kraftigt ökad försäljning av stationsmateriel på det marknadsområde som bearbetas av X-divisionens exportavdelning för Amerika och Oceanien, X/V, uppdelades avdelningen den 1 februari i X/L för Central- och Sydamerika och X/N för Nordamerika och Oceanien. Västindien tillhör X/L och Mexico X/N.

Chef för X/L blir överingenjör Tord Andersson och till ny avdelningschef för

X/N har utsetts civilingenjör John Meurling.

Till ny chef för Personalavdelningen (PC) har från och med årsskiftet utsetts pol. mag. Per Sparrin, PA. Samtidigt överfördes tjänstestället Pu – utlandspersonal – till ett nytt, med beteckningen Dku.

Inom Militärelektronikdivisionen upprättades den 1 januari stabssektionen MIa, som skall handlägga vissa för divisionsavdelningarna gemensamma frågor. Sektionen är direkt underställd MIC.

Till chef har utsetts ingenjör Ulf Johansson, MI/Ff. Ingenjör Per-Rune Bengtsson, MI/Vbh, kommer huvudsakligen att ha hand om arbetsuppgifter betr. säkerhetsfrågor, ingenjör Sven Brönhammar, MI/Ff, får kapacitetsprognoser på sin lott och ingenjör Kjell Rastborg, MI/SpC, organisationsfrågor.

Med anledning av att det tekniska arbetsområdet ökat inom divisionens Konstruktionsavdelning har vissa omorganisationer genomförts. Ingenjör Per-Inge Grönbeck, MI/SxC, har därvid utsetts till avdelningschefens ställföreträdare med beteckningen MI/SA.

Sedan den 1 januari är ingenjör Sven Brahme, VtC, underställd PD för att ägna sig åt speciella uppdrag. Ingenjör Sten Drakenberg tjänstgör från samma datum som VtC.

Som chef för Centrallagret i Huddinge med tjänstebeteckningen CIC tillträdde den 1 januari ingenjör Johan Berg.

Forts. på sid. 20

## Vice VD Hans Werthén lämnar LM Ericsson

Direktör Hans Werthén lämnar under maj månad 1967 bolaget för att tillträda befattningen som verkställande direktör för AB Electrolux.

Bolagets styrelse har till hans efterträdare som produktionsdirektör, PD, och vice verkställande direktör i bolaget utsett direktör Arne Mohlin.

Till chef för Huvudverkstaden med tillhörande filialverkstäder, HF/VC, samt att handlägga frågor rörande maskinanskaffning och leveranser inom telefonfabriker i befattningen som DpS har utsetts civiling. Sture Edsman, VbtC. Han utnämnes samtidigt till övering. i bolaget.



Dir. Arne Mohlin, ny produktionsdirektör, PD, och vice VD.



# Ny stor telefonorder till L M Ericsson i Brasilien

Ericsson do Brasil, L M Ericssons dotterföretag i Brasilien, har tecknat kontrakt med telefonförvaltningen i São Paulo om leverans av automatiska telefonstationer av L M Ericssons koordinatväljarsystem för sammanlagt cirka 175 miljoner kronor. Den beställda utrustningen är uteslutande avsedd för staden São Paulo, där den skall fördelas på tio helt nya och tolv redan befintliga stationer.

I och med denna order har Ericsson do Brasil under något mer än ett år erhållit beställningar på drygt 400 miljoner kronor. För cirka ett år sedan fick L M Ericsson sitt första stora kontrakt i São Paulo omfattande 13 automatiska telefonstationer. En avsevärd order erhöles också i november 1966 för komplettering av befintliga stationer och möjliggörande av automatisk samtrafik mellan São Paulo och närbelägna städer. São Paulo är Latinamerikas största och mest expanderande industristad med omkring 6 miljoner invånare. Under senaste tioårsperiod har folkmängden mer än fördubblats.

Med den för cirka ett år sedan erhållna stora beställningen från Brasiliens tredje stad, Belo Horizonte, jämte successiva beställningar för ett flertal andra städer i landet har Ericsson do Brasil sammanlagt levererat och erhållit order på telefonstationer och tillhörande utrustning för cirka en halv miljon abonnentlinjer i över 300 orter.

L M Ericsson har varit etablerat i Brasilien genom dotterbolag sedan 1924 och har sedan 1955 haft en egen fabrik i São José dos Campos. Fabriken är under stark expansion och sysselsätter för närvarande cirka 1 000 personer. Huvuddelen av ovannämnda beställningar skall levereras från denna fabrik.



175 miljonerskontraktet undertecknas mellan Companhia Telefônica Brasileira (CTB) och Ericsson do Brasil (EDB). Sittande från vänster: direktör Geraldo Nóbrega, EDB, VD för CTB i São Paulo Portugal Gouveia, VD vid EDB Ragnar Hellberg samt Oswaldo Baldi, CTB. Stående från vänster: José Diniz, EDB, Robert Grierson, CTB och Frederico Falcão, EDB.

Brasilien har en yta av cirka 8,5 miljoner kvadratkilometer, vilket är mer än 75 procent av Europas yta och en folkmängd av cirka 80 miljoner. I ett så stort och starkt expanderande land spelar ett effektivt utbyggt telekommunikationsväsende en synnerligen viktig ekonomisk roll. Telefontrafiken mellan landets olika städer förmedlas av telefonister men

lokaltrafiken inom städerna är i stor utsträckning automatiserad. Det nuvarande statliga utbyggnadsprogrammet innebär inte endast en utökning av de automatiska lokalstationerna utan även en omfattande automatisering i den interurbana trafiken, i första hand mellan de olika delstaternas huvudstäder.

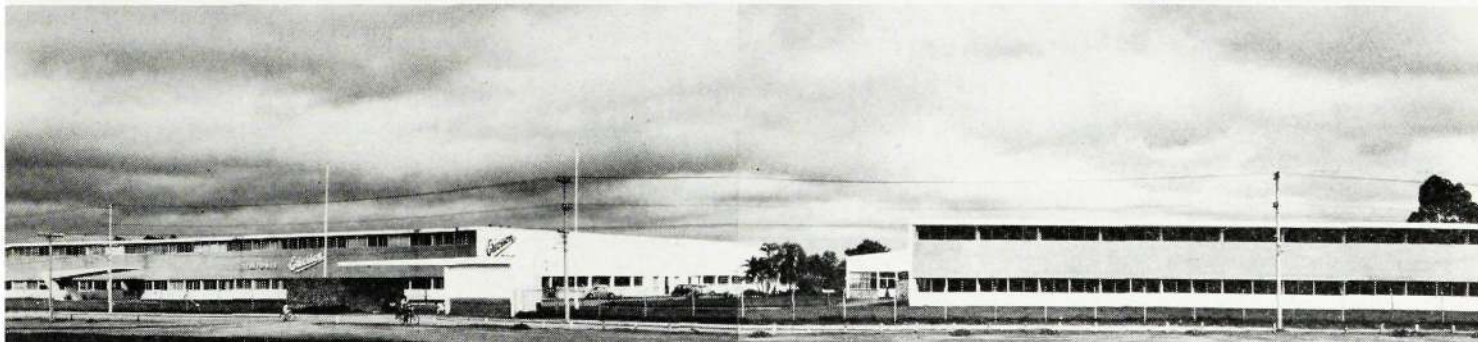
## EDB bygger ut

Ericsson do Brasils fabriksanläggning i São José dos Campos byggs ut steg för steg för att kunna klara av den starkt expanderande brasilianska marknaden. Om 1 à 1½ år beräknas fabriken ha fördubblat sin yta, vilket innebär en ökning av ca 15 000 m<sup>2</sup>. Anläggningarna projekteras här vid HF av Dpu.

Redan i slutet av november förra året kunde EDB inviga en nybyggnad huvudsakligen avsedd för lagring av gods.

Vid den ceremoniella invigningen deltog bl. a. en delegation från det statliga telefonsyndikatet i São Paulo Companhia Telefônica Brasileira (CTB). I spetsen för denna sågs verkställande direktören i São Paulo Carlos Reis Filho och direktör Portugal Gouveia. Svenske generalkonsuln, tillika styrelseledamot i EDB, Erik Svedelius var också närvarande liksom VD Ragnar Hellberg i Ericsson do Brasil.

Fabriksanläggningen i São José dos Campos. Den nya lagerbyggnaden syns längst till höger.







I den vackra och pampiga Blå Hallen startade festligheterna med utdelning av medaljer och gratifikationer. Som bekant är denna lokal flitigt använd av ofta mycket prominenta sällskap, bl. a. äger den stora Nobelfesten rum här och Stockholms Lucia brukar krönas i denna pelarsal.

## 73 guld och 95 brons i '66 års medaljregn

När vintermörkret står som tätast i december har det blivit tradition att stiga in i ett festarrangerat Stockholms stads- hus och avhålla guldmedaljfest. Arets 73 LM-are med »guldåldern» inne utgjorde inget undantag utan medaljer och penninggratifikationer utdelades i vanlig ordning under högtidliga former i Blå Hallen.

Verkställande direktören Björn Lundvall förrättade medaljutdelningen tillsammans med sin fru Patrica Lundvall. I år assisterades de av styrelseledamoten direktör Wilhelm Söderman med fru Blanche Söderman.

1966 års medaljfest var den tjugutredje i ordningen och sedan 1944 har nu sammanlagt 1 172 guldmedaljer delats ut.

Efter denna ceremoni tågade de 73 medaljdekorerade veteranerna tillsammans med inmot 300 andra inbjudna in i Gyllene Salen för att intaga middag, som på menyn frestade med bl. a. enbärsbräse-rad snöripa med rönnbärsgele.

Taffelmusiken framfördes av en ensemble ur LME-orkestern under ledning av musikediktör Eric Malmberg. En speciell hyllningsvisa var för varje medaljör blev föremål för viss uppmärksamhet bidrog till den gemytliga stämningen.

Högtidstalet hölls av direktör Wilhelm Söderman och medaljörernas tack framfördes av direktör Knut Styrén. Han inledde detta med att skildra tillvaron tillsammans med de båda hedersmännen och LM-veteranerna Mauritz Vos och

Figge Markman för många år sedan i Paris och Genève. Efter en god middag fattade Figge den ena handen med den andra, bugade artigt och sa: Tack snälla Lars Magnus!

Direktör Styrén värtalade vidare.

»Vi som idag blivit prydda med dessa guldmedaljer har under vår långa verksamhet haft rika tillfällen att tacka Lars Magnus för mången peng och mången glad fest, men en så'n här fin guldpeng har vi aldrig förut fått. Vi har som statuterna säger fått utmärkelsen som ett tack för lång och trogen tjänst. Vi kan se tillbaka på 30-40 års verksamhet inom företaget och vi finner då mycket att minnas och att glädjas åt. Jag vill dock inte förirra mig i minnenas djungel. I det



fallet vill jag i stället hänvisa till det bokverk om L M Ericsson som är i vardande. Första delen som medaljörerna nu har fått handlar om tiden före oss men den skall ju en vacker dag följas av nya delar.

Jag vill i stället se framåt. Jag vill inte se utmärkelsen som bara ett tack för lång och trogen snart avslutad tjänst utan lika mycket som en uppmuntran till fortsatt aktiv verksamhet. I ett så stort, så levande och så världsomfattande företag som vårt har givetvis de upplevelser och de arbetsuppgifter vi medaljörer haft varit mycket olika. Jag är dock säker på att vi alla, vilken arbetsuppgift vi än haft, lärt oss känna för LME det som soldaten bör känna för sitt land och individen för sin familj.

Hur LME blivit vad det är och hur gemensamhetskänslan skapats och bibehålles är inte lätt att definiera. Det är klart, att om vi anställda skall trivas så behövs ekonomisk trygghet. Och under alla växlande konjunkturskeden har vi i detta hänseende hittills kunnat känna sådan trygghet.

Vi tror, att när Kontakten i fortsättningen publicerar årsboksluten det skall finnas motiv att vid tryckningen använda samma ljusblå färg som valdes för 1965. Vi hoppas att aktieperiskopet i Veckans Affärer skall fortsätta att sätta LM-pappren som klart lysande stjärnor i toppen på sin lista.

Vi vill ha ett företag som alla respekterar, ett företag som i en värld av tekniskt framåtskridande ligger väl framme och det har vi fått. Men detta är inte nog. Vi önskar ett personvänligt företag och ingen kan förneka att så är fallet. Det är då inte så märkligt att så många vill stanna kvar så som vi medaljörer gjort och som många kommer att göra.

Om vi nu avtackas för lång tjänst så tackar vi för att LME gjort det möjligt och lockande att stanna så länge. Ett företag skapar människor och människor företaget. Vad är orsak, vad är verkan? Det är som hönan och ägget.

Sedan vi började på LME har företaget mångdubblats. Kan då den känsla av trivsel och samhörighet med bolaget och arbetskamrater som vi haft, bevaras i det nya stora LME. Ja, jag tror att detta är en känsla som går i arv. Jag vill tro att de snart 100-åriga traditionerna skall göra det möjligt att även i framtiden bevara det LME som varit och som är.

Jag tror mig ha sagt att det är nöjsamt att arbeta på LME. Jag har inte sagt att det är lätt, men vill påstå att vi trivs bäst när vi kämpar hårt och lyckas. Detta kan man tycka utan att bli arbetsnarko-

Fru Patricia Lundvall fäster medaljen på fru Eivor Canstad vid Huvudfabriken i Midsommarkransen. Hon har den längsta anställningstiden av de kvinnliga medaljörerna.



man. Det finns andra faror också. Man kan lockas till bigami. Helt säkert har Er maka eller make många gånger beskyllt Er för att vara gift med LME. Jag tror att detta är en tillvaro som alla tre parterna har nytta och glädje av.

Jag har huvudsakligen hållit mig till de menige och deras plats i vårt företag, men vill till slut kraftigt betona betydelsen av koncernens högsta ledning, representerad av verkställande direktören och den mäktiga styrelsen som stöder VD och företaget.

Jag har alltid sagt, att svårare och hårdare arbete än att som verkställande direktör sköta LME, det finns ej i landet. Men bättre tider kanske stundar, ty datafolket påstår ju att sedan de väl fått placera ut sina datamaskiner så kan rulljansen lätt skötas av verkställande direktören ensam. Någon överdrift ligger det

väl i påståendet och jag vill hoppas, att det finns så mycket mänskligt liv kvar inom företaget att denna vackra sal inte helt fylls av datamaskiner, som efter lämplig tjänstetid behängs med dessa fina guldmedaljer.

Till slut återvänder jag till inledningen och är Ni, medaljörer och övriga gäster ense med mig så vänder vi oss till värdfolket, gör som Markman lärde, niger och bugar och säger: »Tack snälla duktiga Lars Magnus Ericsson.»

Efter middagen framträdde LME:s Lucia Yvonne Johansson med tärnor och svarade för en del av underhållningen och senare under kvällen kunde dansen trädas till tonerna från LM-orkestern.

Längsta anställningstiden av årets guldmedaljörer har herr Torvald Lagerkvist på Kabelverket i Älvsjö. Han är 58 år

Fru Blanche Söderman och nymedaljerade herr Torvald Lagerkvist, Kabelverket, Älvsjö. Han har längsta anställningstiden av de manliga medaljörerna.





gammal och började vid knappt 17 års ålder på Kabelverket, alltså för cirka 42 år sedan. Han har under årens lopp varit kablare på kablingsavdelningen och förtennare på trådtrageriet. För närvarande arbetar han som trådspolare på plastisoleringsavdelningen.

Av de kvinnliga medaljörerna har fru Eivor Canstad vid Huvudfabriken i Mid-sommarkransen den längsta anställnings-tiden. Hon har arbetat vid L M Ericsson sedan 17-årsåldern – sammanlagt 38 och ett halvt år – och hela tiden har hon sysslat med tuschkopiering av ritningar på olika avdelningar. För närvarande är hon på avdelningen för mekaniska konstruktioner.

### Guldmedaljörer

Håkan Almström, Vt 13, Fritz Andersson, Vek, Linnéa Andersson, Vp, Adolf Bergman, Iran, Arvid Bergström, ABA, Sven Blohm, Vbt, Holger Bruce, Vt 10, Efraim Danielsson, Vp, Greta Danielsson, KV, Claes Ek, SRA, Valdemar Ekman, SRA, Bertil Elffors, KV, Britta Eriksson, X/Akv, Nils Eriksson, G/Fie, Gösta Falkman, HU/ÖS, Sven Friberg, Dfl, Sven Forssell, Italien, John Gannfors, X/Isb, Georg Hedin, X/Sgd, Gösta Heijkenskjöld, MI/Kb, Sven Hellström, Vt 10, Britta Hennicks, ABA, Gunnar Holm, SRA, Sven Holm, Vt 11, Gösta Hultqvist, Vt 12, Gunnar Jervheim, Dpo, Adolf Johansson, Vt 11, Erik Jonsson, Vt 11, Eivor Canstad, X/Ajt, Evert Karlsson, KA, Gösta Karlsson, Vt 13, Carl Valter Carlsson, Vt 15, Erik Kindblom, T/Ki, Tage Kinnvall, Gok, Oscar Claesson, SRA, Olga Kullberg, LMS, Torvald Lagerkvist, KV, Einar Liljegren, Vt 10,



Direktör Knut Styrén som framförde medaljörernas tack skakar hand med VD Björn Lundvall.

Gustav Lind, X/I, Helga Lindell, SRA, Helge Linder, Vt 12, Erik Lindgren, LMS, Bengt Looström, Dfl, Sven Lundgren, KV, Erik Lundkvist, KV, Helge Lööf, Vt 32, Nils Nilsson, ABA, Einar Nordin, X/I, Hjalmar Norén, X/YA, Olof Nyhlén, IC, Gösta Persson, KV, Allan Pettersson, ABA, Mauritz Peterson, SRA, Nils Rodin, Vt 12, Karl-Gustav Rydning, X/Ykr, Erik Rådeström, X/Akr, Kerstin Rössel, De, Holger Sandgren, Nri, Anna-Lisa Schub, Vp, Gabriel Schön, X/Bsa, Oscar Siltberg, Vt, Knut Styrén, MD, Harry Stenmark, Ub, Bertil Sundstedt, Vp, David Svensson, Vt 11, Elisabeth Svensson, Vt 11, Erich Säfström, GVt, Gustav Wall, RIF, Nils Wennberg, Vt,

Gustav Westerling, TVs, Ivar Westerlund, SER, Margareta Wängberg, Vt 11, Harry Österberg, T/Kif.

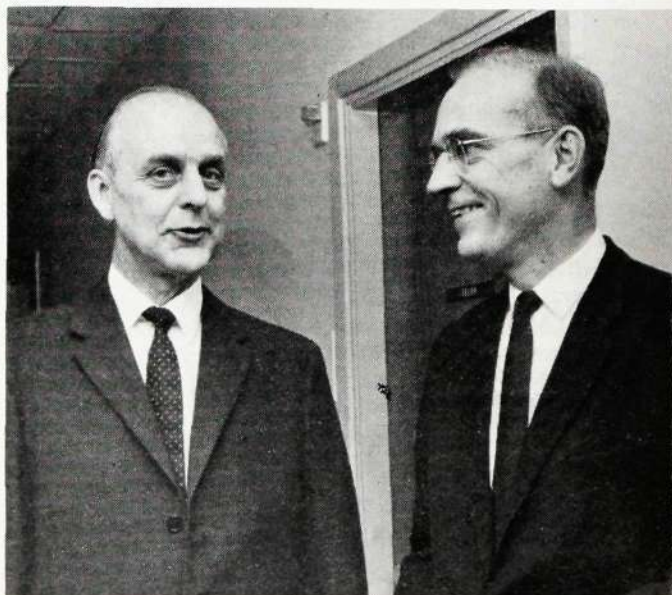
### Brons

Veckan efter guldmedaljutdelningen var det tid för anställda med 25 års tjänst inom LME-koncernen att belönas med bronsplaketter och penninggratifikationer. Denna gång var det 95 plaketter som utdelades vilket är en något högre siffra än förra året. Rekordantalet »25-åringar» redovisades 1962, då antalet uppgick till inte mindre än 159. Sedan plakettutdelningen infördes 1941 har nu sammanlagt 2 279 bronsplaketter och gratifikationer utdelats.

Ingenjör Gösta Falkman från Östersundsfabriken tillhörde medaljörernas skara och får här sin guldpeng av VD med en glad fru Söderman som åskådare.



På avdelningen för revision och juridiska frågor mottog chefen där direktör Bertil Pehrsson bronsplaketten och fick dessutom en pratstund med överlämnaren VD Björn Lundvall.





Bland bronsplakettörernas skara befann sig också svetsaren Sigvard Lundgren från Kabelverket som fick ett ovanligt angenämt avbrott i arbetet, när VD Björn Lundvall kom för att lämna över minnesgåvan.



Belöningarna överlämnades på traditionellt sätt av verkställande direktören Björn Lundvall med assistans av personalchefen direktör Nils Svensson vid en rundvandring genom kontors- och verkstadslokalerna och med en trumpetande härold i spetsen för uppvaktningsdelegationen.

Efter arbetsdagens slut följde gemensam middag, varvid VD Björn Lundvall ytterligare fick tillfälle att harangera plaketörerna. Deras tack framfördes av förman Sven Lindberg från Kabelverket.

### Bronsplakettörer

Gunnar Alexandersson, Vt 11, Börje Alm, Vt 02, Fritiof Andersson, SER, Irma Andersson, RIF, Kurt Andersson, XI, Tage Arvidsson, LMS, Renée Baudouin-Karlsson, Ia, Bertil Bergh, GVP, Sten Berglund, Vbv, Hjärdis Bergström, Vp, David Blomquist, Nai, Sune Cedvall, Vt 11, Folke Colierud, X/Ita,

Arne Dahlberg, Vt 39, Gunborg Daniels-son, Vt 11, John Duesgård, LMS, Elisabeth Ek, Vt 22, Gösta Ekholm, Peru, Birger Engström, TV, Gunnel Ericsson, X/Yff, Ingemar Ericsson, KV, Margareta Eriksson-Hed, Vt 11, Lennart Erning-er, SIB, Verner Ernström, Vt 10, Marja Forsberg, X/Bfaa, Vilhelm Forsman, LMS, Svante Granler, SER, Linnéa Gustafsson, G/Xob, Ragnar Gustafsson, Vy, Karin Gustavsson, Vt 10, Harry Hallberg, LMS, Folke Hallén, Vt 11, John Hammarberg, X/Ykl, Alice Hammarlund, Vt 36, Finn Hansen, DpO, Klas Hermansson, Vt 12, Karl Hägg, DKB, Bertil Jernfalk, KV, Björn Johansson, Vt 11, Uno Johansson, Vt 11, Bertil Jonsson, T/Kxf, Eivor Jons-son, Loa, Nils Karlberg, RIF, Börje Kolm, Vt 10, Sixten Källmodin, T/Ktb, Martin Landelius, GVta, Nils Larson, TVkr, Gunnar Larsson, X/Edk, Harald Larsson, X/I, Sven Erik Lindberg, RMI, Sven Lindberg, KV, Erik Lindqvist, Vt 10, Nils Lindström, G/Fhm, Nils Lind-

vall, Kh, Gunnar Lundbeck, T/Fof, Rune Lundberg, RIF, Sigvard Lundgren, KV, Erik Löfstedt, Ni, Gösta Löwström, X/I, Sigge Malmström, USA, Osmo Mik- kola, X/Sek, Harold Mohlström, Mexico, Birgit Nilsson, Eva, Stig Nordgren, T/ Krsa, Maja Nyman, Ekb, Carl-Eric Ohlson, Vt 27, Åke Ohlsson, G/Xvk, Olof Olofsson, LMS, Bertil Pehrsson, DR, Svea Pettersson, Vp, Maria Ramsten, Ps, Valter Savrén, Vt 10, Lennart Skough, LMS, Ulla Starck, X/Bfh, Rolf Stjern- gren, Lfr, Tore Strid, Kh, Bertil Sund- berg, Vt 11, Jean Sundberg, Vt 11, Rune Sundhe, T/Krl, Hugo Sundqvist, T/Kbb, Eric Svanberg, RMI, Ebbe Svensson, X/I, Carl-Gustaf Söderbaum, LMS, John Söderholm, LMS, Torsten Tillman, Vt 02, Bertil Th:son Wahlén, LMS, Oscar Wahlkvist, Vt 13, Kurt Wennerholm, X 13, Sten Wettergren, Dpu, Sven Wie- hager, SIB, Ingegärd Wikeling, Vp, Rune Winnhem, TVkd, Filip Zetterström, T/ Fat, Sverker Åberg, X/Kf, Ingrid Öberg, Vkt.

Den enda kvinnliga »25-åringen» i Bollmora var fru Linnéa Gustafsson, G/Xob, som här får plaketten i sitt arbetsrum av VD.



Bronsplakettörernas tacktal hölls av förman Sven Lindberg från Kabelverket i Älvsjö.





# Storbolag satsar på ICT datamaskiner

Turitz & Co samt Wettergren-Koncernen har genom L M Ericsson Data AB beställt var sin datamaskin av typ ICT.

Turitz fortsätter alltså sin satsning på EDB. Den nuvarande ICT/Orion-maskinen installerades nämligen av LME redan 1963 och ansågs då vara en synnerligen stor datamaskin. I dag utnyttjas hela dess kapacitet och den arbetar praktiskt taget dygnet runt.

Inom sin bransch har Turitz & Co utfört ett pionjärbete inom databehandlingsområdet och mycket goda resultat har uppnåtts med EDB-anläggningens hjälp. En minskning med cirka 20 procent för varulagren utgör ett bland flera exempel.

Det är en stor dataanläggning av typ ICT 1904 som hamnar hos Turitz efter en ytterst noggrann utredning och utvärdering. Installationen planeras ske redan före halvårsskiftet i år.

ICT 1904 kan samtidigt bearbeta upp till 16 av varandra helt oberoende program. Denna förmåga hos maskinen tillmätts stort värde.

I den beställda utrustningen ingår förutom ferritkärnminne, bl. a. trumminne, skrivminne, åtta magnetbandstationer, remsläsare, två synnerligen snabba radskrivare samt en s. k. datalänk.

Den redan befintliga datamaskinen och den nya kan tack vare denna datalänk direkt samarbeta med varandra. Detta innebär i princip att båda maskinerna fungerar som en enda enhet, där

vardera centralenheten har möjlighet att använda den andras perifera organ och/eller centralenhet. Det ger också en mycket smidig övergång från andra till tredje generationens datasystem, då de gamla programmen kan köras i oförändrat skick på ICT/Orion, medan all nyproduktion görs för det totala systemet.

Wettergren-Koncernens beställning gäller typ ICT 1901, som skall installeras på koncernens huvudkontor i Göteborg i början av 1968.

Den snabba utvecklingen inom koncernen – man har 1966 köpt in två nya fabriksenheter – Värnamo Konfektions AB och AB Bocaj – har gjort det nödvändigt med en ökad integrering av alla företagsfunktionerna.

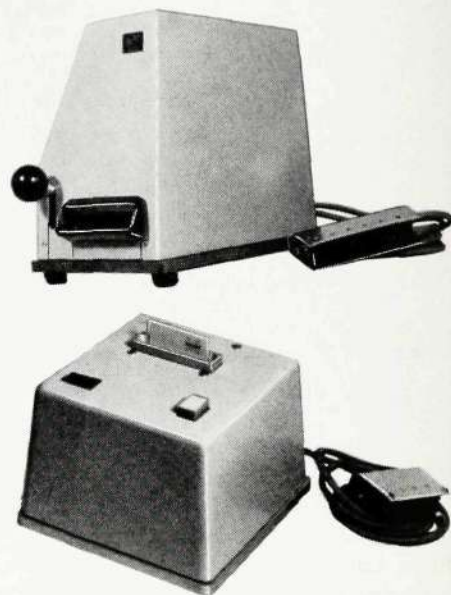
Maskinen skall till att börja med användas för koncernens centrala redovisning och produktionsplanering, men skall på längre sikt klara av ett uppbyggt integrerat företagssystem.

Förutom de nyligen inköpta fabriksenheter ingår AB J A Wettergren & Co, AB Dressita och AB Dress i Wettergren-Koncernen.

\*

Det är inte enbart försäljning som är aktuellt just nu inom L M Ericsson Data AB utan man redovisar även ett par konstruktioner för kortavläsning.

Hålkortsläsaren LME 80/40 finns i såväl bords- som inbyggnadsmodell. Den lämpar sig bäst för automation inom



Hålkortsläsaren LME 80/40 (överst) och läsaren LME 6/20 för identitetskort.

industrin, där den huvudsakligen används som inläsningsorgan i samband med olika styrningsprocesser och för datainsamling. Uppbyggnaden är gjord så att det går att avläsa de första 40 kolumnerna i ett hålkort med 80 kolumner.

Den andra läsaren med beteckningen LME 6/20 används för identitetskort. Den är betydligt mindre i format än föregående och har ett avläsningsområde maximalt 20 kolumner, om vardera 6 positioner. Såväl bords- som inbyggnadsmodell finns.



En glad ingenjör Torsten Holmqvist (t. v.) tackar Sieverts Kabelverks verkställande direktör Yngve Åkesson för erhållen guldmedalj. Fru Åkesson som assisterade skymtar bakom sin man.

Den traditionella guldfesten hos Sieverts Kabelverk hölls måndagen den 19 december 1966, varvid företagets förtjänstmedalj i guld jämte gratifikation överlämnades till sjutton anställda. De

## Guldfest hos SKV

manliga veteranerna erhöll medalj och de kvinnliga guldarmband med vidhängande miniatyr av medaljen.

Festligheterna inleddes med ett anförande till årets medaljörer av bolagets verkställande direktör Yngve Åkesson, varefter direktör och fru Barbro Åkesson lämnade över förtjänsttecknen och plånbok med inläggande gratifikation.

Omedelbart efter denna högtidliga ceremoni följde gemensam middag i tjänstemannamässen för ungefär 170 inbjudna. Direktör Åkesson välkomsttalade och förvaltare Edwin Wedberg hyllade me-

daljörerna på vers. Veteranernas tack framfördes av herr Harry Jidling och för den goda maten etc. bugade sig slutligen direktör Nils Nymansson.

Bolagets egna förmågor spelade och sjöng vid kaffet.

De sjutton medaljörererna var följande: Erik Blomqvist, Ann Bäckström, Svea Craemer, Greta Ekman, Karl Fridh, Torsten Holmqvist, Alvar Hägglund, Harry Jidling, Gunnar Karlsson, Gunnar Lans, Any Nilsson, Fritz Nordgren, Sven Pettersson, Gustaf Prytz, Knut Westerberg, Erik Willnertz och Erik Österlund.



# Väljare 500 000 i Karlskrona

Koordinatväljaren har som bekant blivit en stor framgång för koncernen och detta faktum kunde påtagligt bevisas i Karlskrona-fabriken den 12 januari. Då lämnade strax före klockan 15 nämligen det halvmiljonte exemplaret bandet. Provare Erling Carlsson som var slutman i tillverkningskedjan kunde sedan tillsammans med de övriga 160 anställda som monterar, provar och justerar produkten gå till matsalen och fira händelsen vid en kopp bjudkaffe.

För 24 år sedan tillsattes en kommitté med representanter från LME och Televerket. Man önskade forcera utbyggnaden av automatstationer så fort kriget var slut och 1946 resulterade kommitténs arbete i att den första väljaren tillverkades på HF i Midsommarkransen. Tio år senare började produktionen att flyttas över till Karlskrona, som året därpå kom upp till en årsproduktion om 21 000 väljare.

Av de 500 000 koordinatväljare som tillverkats svarar Karlskrona för 425 000.

Efterfrågan visar att en kraftig produktionsökning blir nödvändig i år. Första kvartalet siktar man på en 35 procentig ökning jämfört med samma kvartal förra året. Enhetsmässigt sett betyder det 2 000 koordinatväljare per vecka. Under andra kvartalet hoppas man på en ökning av 50 procent.

Produktionsstegringen innebär att

minst 50 personer måste nyanställas under första halvåret i Karlskrona.

Långt ifrån alla väljare finner köpare inom landet utan största delen – 60 procent – går på export. Tillverkning på licens görs också bl. a. i Egypten och flera av koncernens utlandsfabriker har dessutom koordinatväljaren på sitt produktionsprogram.

Inför jubileumsväljarens framkomst hade platschefen disponent Erik Olsson gjort en beräkning av hur mycket emaljerad koppartråd som gått åt till de 500 000 koordinatväljarna. Resultatet blev att tråden skulle räcka jorden runt 180 gånger eller tur och retur jordenmånen 19 gånger.



I begrundan inför den 500 000:e koordinatväljaren syns från vänster provare Erling Carlsson, förman Nils Strömberg och platschefen i Karlskronafabriken disponent Erik Olsson.

## *SJ telenät klart 'Ystad—Haparanda'*

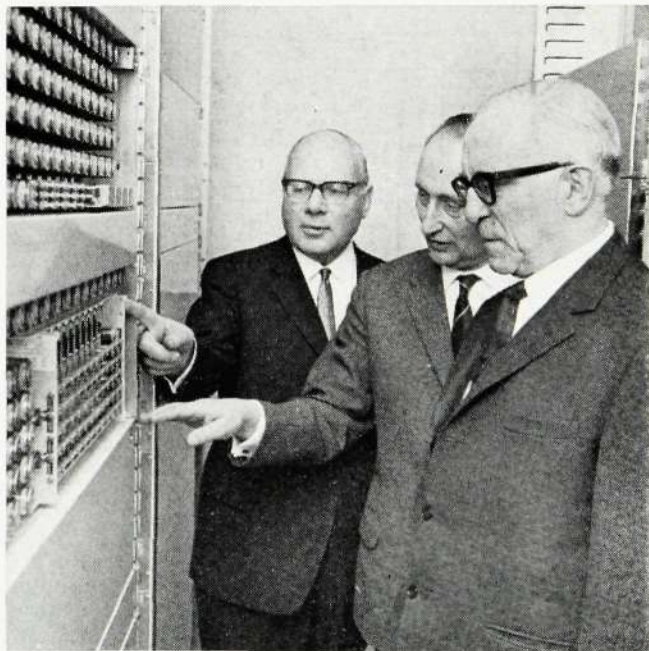
I och med att en ny telefonväxel för SJ i Malmö idriftsatts i slutet av förra året har man nått fram till det uppsatta målet — att kunna ringa automatiskt på eget nät »från Ystad till Haparanda».

Installationen av anläggningen har utförts av LME medan Statens Järnvägar själva svarat för installation och inprovning av transmissionsutrustningar för fjärrförbindelserna.

Den nya anläggningen består av dels en abonnentväxel av typ ARD 331 och dels en fjärrväxel av typ ARM 301. Antalet anknytningar är f. n. 600. Nätet har 48 centralledningarna och av fjärrledningarna är 39 anslutna SJ:s interna fjärrnät och 5 går via Köpenhamn till det kontinentala nätet. Dessutom finns 40 selektorledningar samt 4 telefonistplatser.

Invigningen förrättades av chefen för banavdelningen inom Centralförvaltningen, tekniske direktören Arne Carlstedt.

Den nya telefonväxeln demonstreras för tekniske direktören Arne Carlstedt av teleingenjör O Landström, SJ, och civilingenjör O Siewert, LME (från höger till vänster).





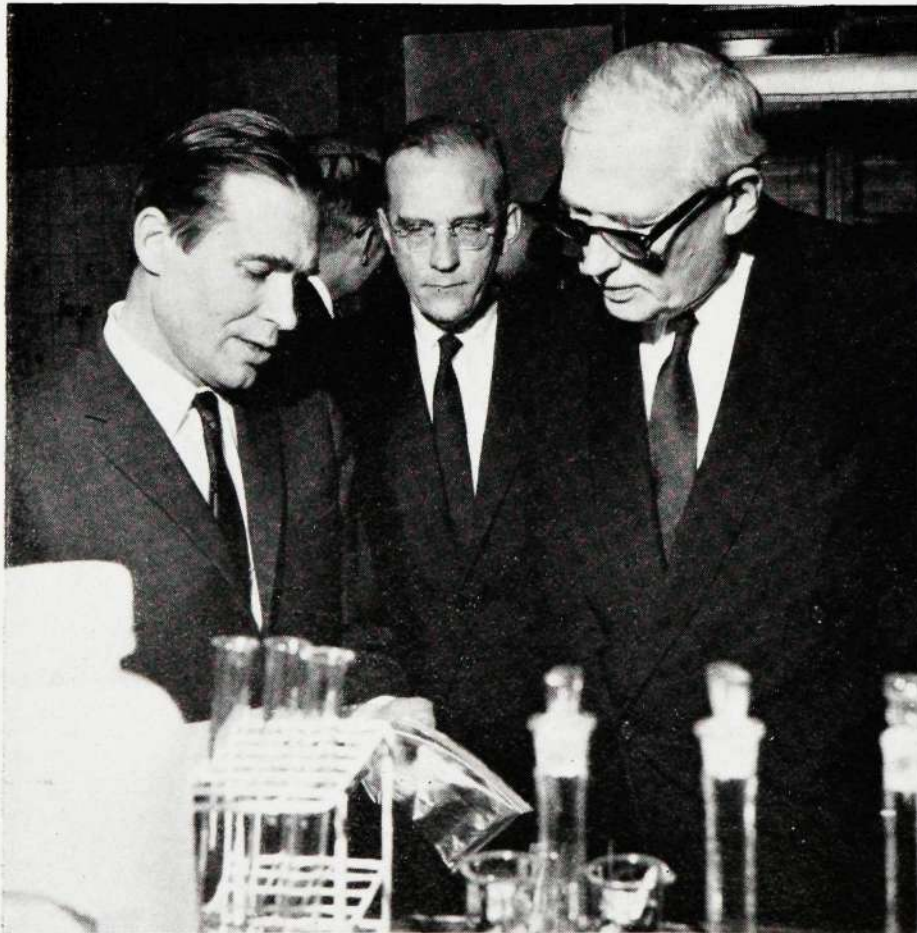


Vid en mottagning i Svenska Föreningens lokaler i Buenos Aires i november förra året fick Miss Universum, svenskan Margareta Arvidsson, och Miss USA var sin Ericofon. Skönheten längst till vänster är fröken Arvidsson med ambassadör Östen Lundborg vid sin sida. Bredvid Miss USA Svenska Föreningens ordförande Rolf Schröder.

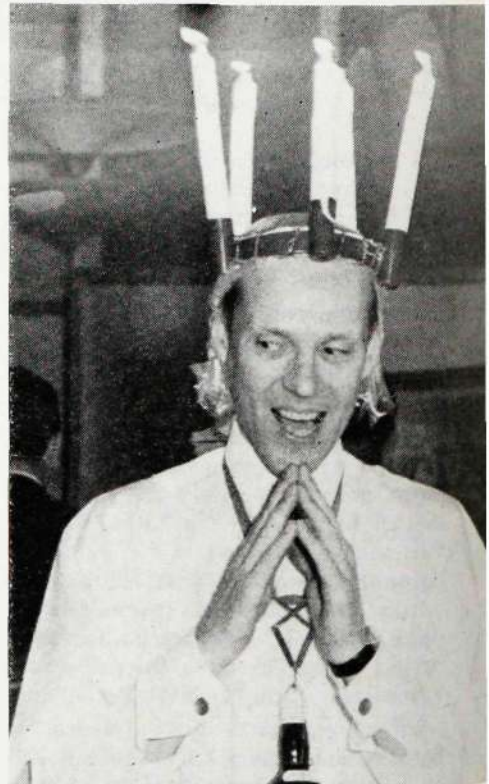


I Bogotå i Colombia pågick den VI Internationella Mässan 1—20 sept. 1966. L M Ericssons dotterbolag Cia Ericsson Ltda. visade upp ett flertal produkter, bl. a. intresserade sig allmänheten mycket för en tavla som stegvis och i normal hastighet beskrev funktionen hos kodväxlaren AKD 741. Vederbörligt beundrat blev också det konstnärliga arrangemanget (se bilden) med hängande och belysta Ericofoner i olika färger. I pressen recenserades anordningen under benämningen »Telefonregn».

Doktor Marcus Wallenberg besökte Rifa luciadagen i fjol. Här studerar från höger Dr Wallenberg, VD Björn Lundvall och överingenjör O Sternbäck undersökningen av aluminiumfolier för elektrolitkondensatorer.



Avdelning X/V höll sin första avdelningsfest i början av december förra året i Enskede Vårds- hus inrymt i gamla Slakthuset. Man tog där ett nytt initiativ inom Lucia-korandet och valde ingenjör J Goos till LM:s första »officiella» manliga Lucia.







Kungliga Svea Livgardes musikkår under ledning av musikdirektör Marc de la Berg gav en mycket uppskattad lunchkonsert i HF:s stora matsal fredagen den 2 december förra året. Orkestern lovade att återkomma även i år.



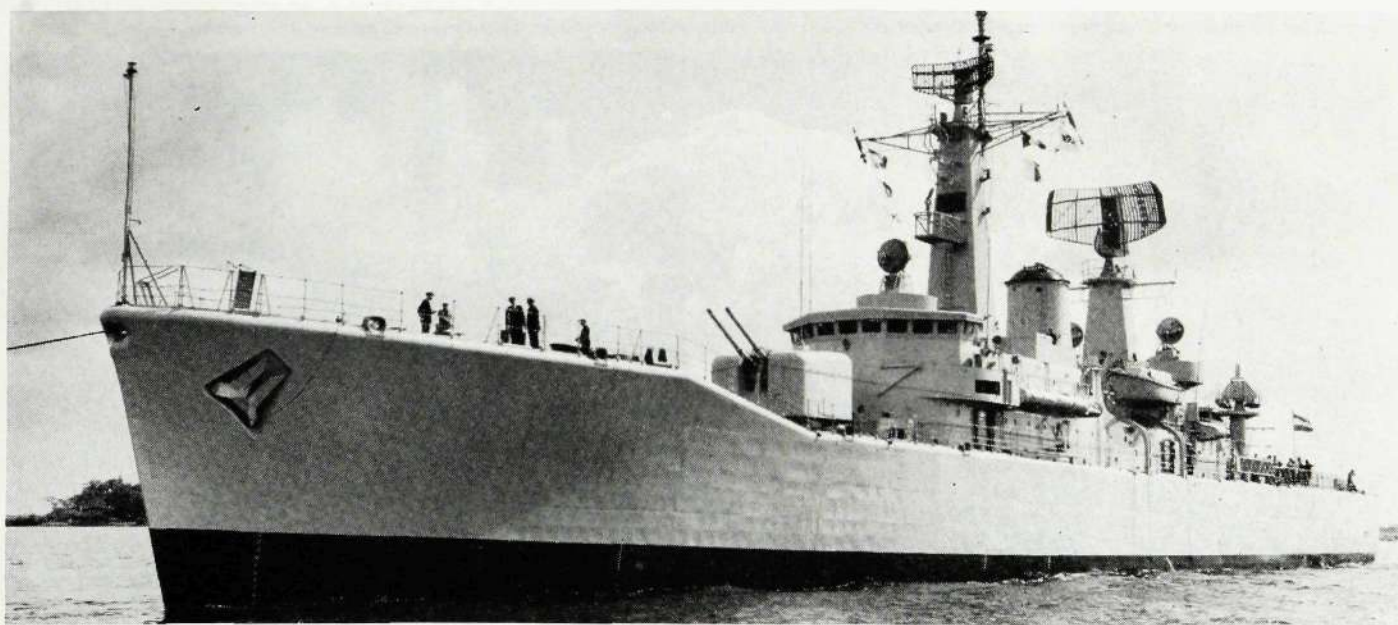
En av de två skorstenarna för panncentralen i Flemingsbergslagret lyfts elegant på plats av en större mobilkran. Skorstenarna skall senare isoleras och förses med aluminiumplåt. Från markplanet till skorstensändan är det 27 meter.

Lördagen den 26 november 1966 visades Visby-verkstaden för LME-anställda och deras anhöriga, tillsammans 1 500 personer.

Besökarna togs emot av värdinnor, som delade ut tipslappar till en lärorik tävling med en transistorradio i pris. En nära 1 km lång markerad »väg» var upplagd genom lokalerna för att besökarna skulle kunna följa produktens väg från början till slut. Rundvandringen avslutades med visning av filmen »4 Ericofoner» och stillfilmen »Hallå». Här demonstrerar förman Forsberg hur det går till vid bockning av reläskenor.



Den nederländska fregatten Van Speyk — den första i en serie av sex — lämnade dockan i december förra året. Fartyget är utrustat med en PABX-växel ALD 24. Samtlig teleteknisk utrustning är levererad av Ericsson Telefoonmaatschappij i Rijen, Nederländerna.

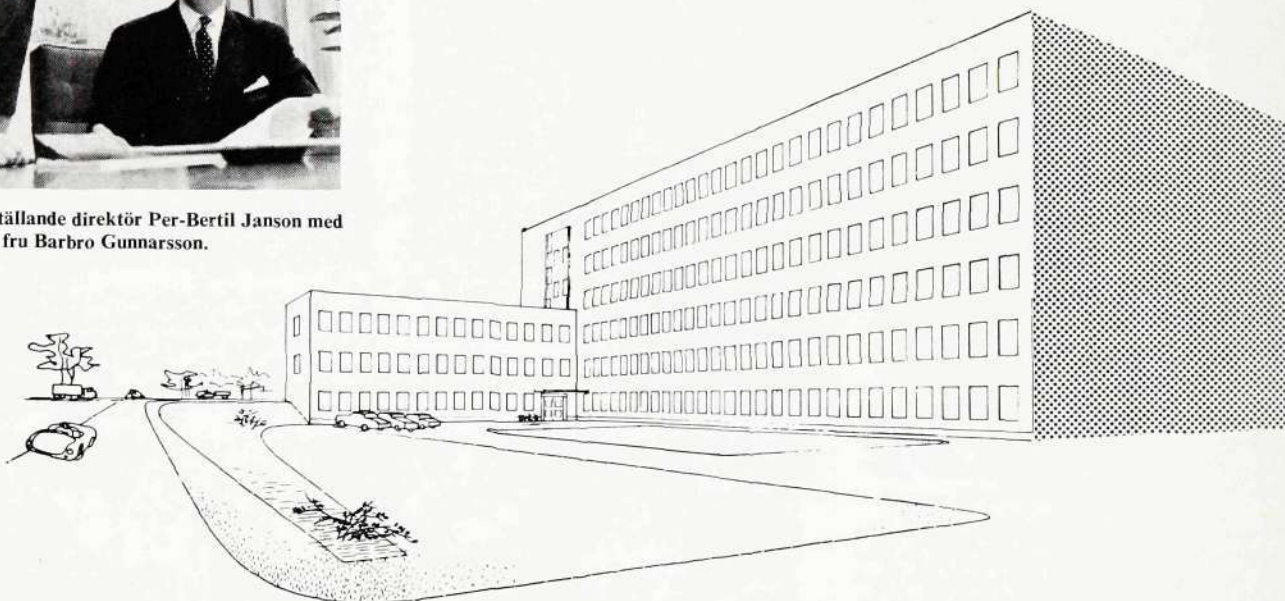






LMS verkställande direktör Per-Bertil Janson med sekreterare fru Barbro Gunnarsson.

# LMS under ett tak



Bolagets lokalproblem är lösta. I det nya LMS-huset i Bollmora utvecklas en intensiv verksamhet nu när alla kommit på plats efter flyttmånaderna november och december, då de olika avdelningarna installerade sig i byggnaden. Huvudkontorets splittring på fyra adresser är därmed en saga blott.

Schaktnings- och grundläggningsarbe-

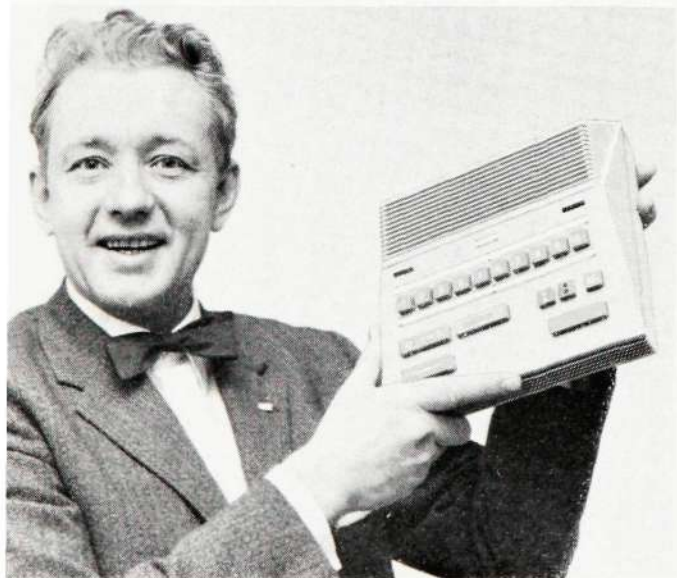
tena igångsattes den 30 januari 1965. Den 16 augusti samma år började man uppföra byggnaden.

Om man inkluderar de kompletteringsarbeten som utförts under november, kan man räkna 1 december 1966 som datum för husets färdigställande. Byggtiden blev sålunda ovanligt lång, 22 månader, till stor del beroende på att stadsplanen från

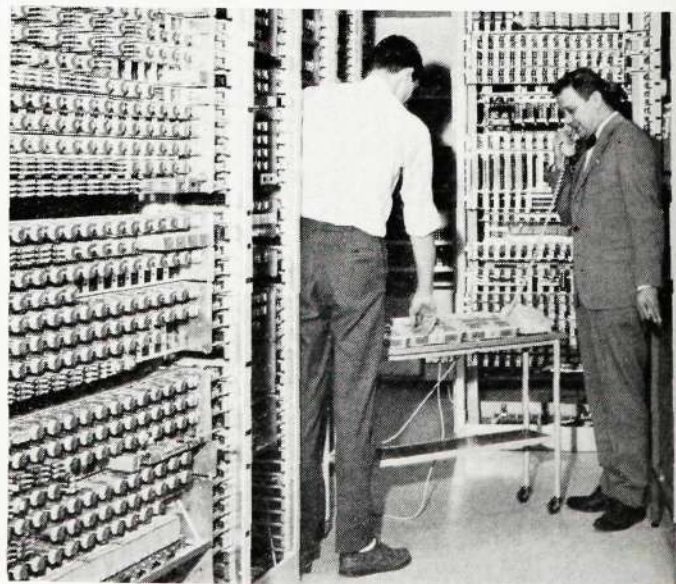
början inte godkände högre hus än fyra våningars. Man var därför tvungen att begära dispens för att få bygga sex våningar. Efter en hel del slit med myndigheter och berörda markägare gavs dispens så sent som den 26 maj 1966.

Grundvattennivån och avloppsförhållandena var ett par mycket besvärliga faktorer att ta hänsyn till vid bygget.

Ingenjör Eilert Sundt, MxC, med DIRIVOXEN som har blivit en av LMS stora artiklar. På ett år har försäljningen ungefär 10-dubblats.



På TXL-labbet provar sektionschefen Svend Pedersen en stor DIRIVOX-växel på 900 linjer tillsammans med ingenjör Erik Keuning.





Området är gammal sjöbotten, vilket medförde att man måste göra synnerligen komplicerade förstärkningsarbeten vid grundläggningen.

Huset, som är källarlöst, har en total våningsyta av 6 410 m<sup>2</sup> av vilken 440 m<sup>2</sup> utgörs av skyddsrum. Nettoytan för kontor och laboratorier är på ca 3 600 m<sup>2</sup>.

Ytterväggarna är av rött fasadtegel + stenullsisolering + bärande betong med betongpelare i vilka det finns friskluftstrummar samt slitsar för värmerör.

Uppvärmningen sker med vid fönstren placerade apparater, som blåser in förvärmad friskluft. De på taket placerade fläktanordningarna levererar ca 57 000 m<sup>3</sup> luft per timme. Beroende på årstid omsätts luften i rummen 3–5 gånger per timme. Luften värms och befuktas så att temperaturen i rummen blir 21–22° C och den relativa luftfuktigheten 45–50 procent. Med en i varje rum placerad ratt kan temperaturen individuellt regleras ± 4° C.

LME:s byggnadsavdelning har projekterat huset. Det har ritats av arkitekt Carl Dahl Steffensen. Byggnadsentreprenör har varit AB Konstruktör, Gävle.

Om LMS tillkomst och verksamhet redovisades i en större artikel i nr 2 av Kontakten förra året. Innehållet där är i stort sett aktuellt utom vad beträffar organisationen.

Avdelning F byter beteckning och får bokstaven M (Marknad), vilket innebär att produktsektionerna också byter ut F mot M. Ett par nya sektioner har tillkommit; M1 som handlägger ärenden rörande lager, expedition och inköp samt Ma för installationer och underhåll. Sektionen Fo som bl. a. svarade för Riksdagens nya voteringsanläggning försvinner

och dess arbetsuppgifter övertas bl. a. av Ms.

Inom den tekniska sidan finns inte längre de två grenarna TA för anläggningar och TK för konstruktion utan samtliga sektioner ligger direkt under den tekniske direktören TD, som dessutom har en gren till TU som står för utredningar. Sektionernas antal har ökat med tre: en för teknisk planering Tp, en för dokumentation och reklamation Tr samt slutligen Tmp, som har hand om underhåll och styckeverkstad.

Det finns nu omkring 700 LM:are i Bollmora, varav över 100 som gjort sina första arbetsmånader där. En liten historisk återblick i Tyresö kommuns historia och något om kommunens planer för Bollmora kan säkerligen intressera många av dessa.

Kommunen var i början av seklet en utpräglad jordbrukskommun med mycket fiske som komplement. Numera finns inte mycket kvar av den verksamheten. Vid folkräkningen 1960 fanns 2 786 förvärvsarbetande, men av dessa var endast 53 verksamma som bönder med binäringar.

Markis Claes Leo Lagergren köpte Tyresö slott 1892 och ägde därmed praktiskt taget hela kommunen med alla arrendegårdar och torp. Omkring 1953 kontaktades markisen av kommunen, då rykten cirkulerade om att han tänkte sälja mark för villabebyggelse. Lagergren förklarade sig vara intresserad av att sälja en betydande areal till kommunen, som därigenom tillfördes 400 hektar – och därmed Bollmora – för en köpeskilling av 4 miljoner.

Året 1916 nådde Tyresö botten i folkmängd med endast 629 personer. Vid

årsskiftet 1966 hade antalet stigit till inte mindre än 19 383. Bollmoras betydelse i sammanhanget står klart; under 1960 en ökning med 419 personer mot 1 681 året därpå. När Bollmora helt byggts ut kommer 1970 närmare 30 000 att bo där. Flerfamiljshusen koncentreras till det centrala Bollmora medan de yttre delarna av samhället får småhusbebyggelse. Man räknar med att 60 procent av befolkningen kommer att bo i enfamiljshus. Av dessa bor cirka 60 procent i friliggande villor och resten i rad- och kedjehus eller liknande.

Utbyggnaden av skolorna skall ske i snabb takt. I Bollmora finns redan nu en högstadieskola med upp till nio parallellklasser. I Kumla kommer en att stå klar i år och en tredje, Nyboda skola i Bollmora, skall vara färdig till läsåret 1967–68. I början av 70-talet inrättas en skola för gymnasiala skolformer.

Barnstugeverksamheten skall vidare byggas ut kraftigt. Vid 1970 års början beräknas 230 platser finnas i daghem, 135 i fritidshem samt 840 i lekskolor. Dessa siffror kommer enligt kommunalmännen att överstigas, framförallt tillkommer flera lekskoleplatser.

Idrottshus med inomhusbanor för bl. a. tennis, fyra utetennisbanor, en stor badanläggning med tempererad utomhusbassäng intill Bollmora Centrum, ett friluftsområde vid Albysjöns nordvästra del med bad, belyst friluftsspår, teknikbacke, bollplaner m. m., utgör några av de projekt som kommunen avser att genomföra under åren 1968–1971.

Den nya motorvägen till Bollmora slutligen får LME-folket inviga kanske redan 1968.

En marknadsföringsdiskussion på hög nivå med från vänster ingenjör Sture Hjelm, Mxk, ingenjör Olle Lantz, MdC, PR-chef Lars Christofferson, MuC, ingenjör Roland Birksjö, MsC, ingenjör Olle Swartz, MxmC samt ingenjör Bertil Teglöf, MbC.

En produktionsuppföljningskonferens kring tekniske direktören Anders Jörgensen (andre man från höger). De övriga deltagarna är från vänster herr Eric Österberg, Mlp, ingenjör Arne Carlsson, GvbC, ingenjör Tore Engström, GVC, herr Bernhard Lehiste, GvpC, ingenjör Gösta Holmer, MxoC, ingenjör Oscar Karlsson, MlpC samt ingenjör Horst Ziegler, TsC.





# 'Sälj Alarm-67'

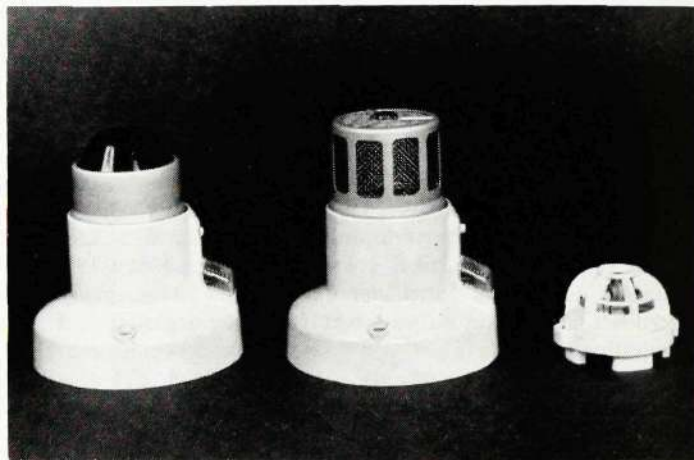
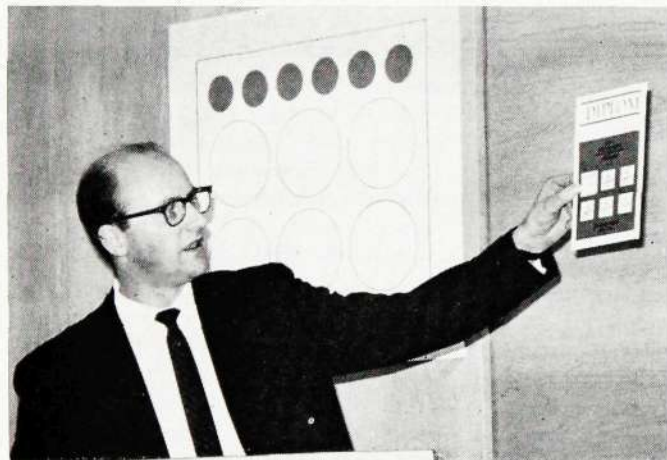
Med en »brandskyddsdag» startade LMS den 6 december 1966 en stor säljkampanj för brandskydd i Sverige under mottot »Sälj Alarm-67».

Förutom säljare inbjöds regions-, sälj- och offertchefer samt representanter för dotterbolagen i Danmark, Finland och Norge.

Brandskyddsdagen inleddes med ett

hälsningsanförande av LMS verkställande direktör P B Janson. Produktchefen Bertil Teglöf talade sedan om sina produkter och ingenjör Rune Dahlberg presenterade en ny säljmetod. Lars Christoferson informerade om stödet beträffande broschyrer, säljbrev och annonser. Sist på programmet före lunch stod första akten av ett säljspel.

Produktchefen Bertil Teglöf visar ett av de diplom som ingår i säljtävlingen för brandskydd.



Efter lunch följde andra akten av spelet. Därefter visades filmen »Hur säljare gör effektiva kundbesök».

Produktchefen Bertil Teglöf presenterade sedan en säljtävling. Som gästtalare hade direktör Lars Axel Tjeder, Malmköping, inbjödits.

Brandskyddsdagen avslutades med middag.

Tre effektiva brandvakter från vänster:

*Flamdetektor: Flamdetektorn »ser». Flamdetektorn ger alarm för den varierande infraröda strålningen från eld.*

*Rökdetektor: Rökdetektorn »luktar». Rökdetektorn ger alarm redan för den rök som uppstår vid pyrande brand.*

*Värmedetektor: Värmedetektorn »känner». Värmedetektorn ger alarm när temperaturen i lokalen har stigit till ett bestämt värde.*

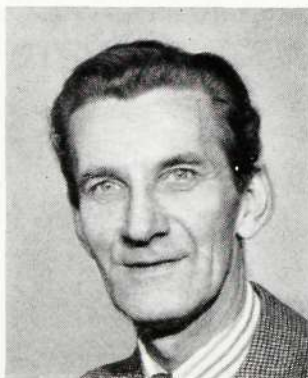
## Smalfilmsklubben byter ordförande

L M Ericssons Smalfilmsklubb hade årsfest och årsmöte den 19 januari i Hägerstensåsens Medborgarhus. Klubbens nestor Charles Tollqvist ansåg sig med sina 71 år ha rätt att avböja återval till ordförandeposten. Tollqvist har under åtskilliga år verkat inom klubben, dels som klubbmästare och dels som ordförande. Hans gemyt, kunnande, stora filmintresse och många kontakter med smalfilmare inom och utanför L M Ericsson har varit klubben till stor nytta. Som tack här för tillerkändes han ständigt medlemskap som hedersledamot. Vidare överlämnades klubbens diplom av hans efterträdare, Åke Löfström, HF/Vt 21.

Lars Engvall, som förra året vistades åtta månader i Kongo för Internationella Teleunionens räkning, visade färgbilder och film samt gav en resumé över landets historia och det nuvarande tillståndet i Kongo.

De fem bästa av de filmer som inlämnats till klubbens filmtävling hösten 1966

hade utvalts av en jury bestående av Åke Löfström och Bo Aronsson. Dessa filmer visades, varefter prisutdelning för-



Åke Löfström, HF/Vt 21

rättades. 1:a pris och diplom för 1966 års bästa film tillföll Kjell Strandberg för filmen »Vårbacken». Prestationen var speciellt aktningvärd eftersom detta var Strandbergs första försök med kameran. 2:a och 3:e pris gick till Lars Ericsson

för filmerna »Äventyr på sportlovet» och »Det bästa hos människan...». På 4:e plats kom Lennart Hjelminge med »Naturens underbara värld», och 5:a blev Bengt Barkland med »Semesterresan 1965».

Som avslutning kördes en filmkavalkad med Chaplin, Abbot och Costello etc.

Filmkameran är ju numera allas egendom, och antalet smalfilmare vid L M Ericsson måste vara mycket stort. Tyvärr är det långt ifrån alla som tillvaratar de fördelar, som Smalfilmsklubben kan erbjuda. Klubbens medlemmar är inga »filmsnobbar», så ingen behöver känna sig rädd för att gå med. Tävlingsfilmandet intar långt ifrån någon dominerande plats i klubbens verksamhet. Huvudvikten läggs snarare vid att hjälpa medlemmarna att få ett bättre resultat.

Den som vill veta mera om L M Ericssons Smalfilmsklubb har bara att tala med Lennart Norberg, tel. HF 2420 eller Sten Lundin, tel. GR 269.





## En 'limerick' och 'It's a long way to Tipperary'

De här namnen är välkända, men handen på hjärtat. Vet ni var Limerick och Tipperary är belägna? – De är båda städer och belägna på Irland. Inte i England som kanske några av er trodde.

Vi LM-svenskar som har förmånen att få vistas här på Irland tycker att det är på tiden ni får några glimtar om landet och LM:s verksamhet på den gröna ön.

Cirka 75 procent av landets telefonabonnenter är anknutna till automatiserade telefonstationer. Denna siffra angav ministern för Post- och Telegrafverket, Mr Brennan, när Tipperarys nya telefonstation, typ ARK för lokaldelen och ARM för förmedlingsdelen, invigdes nyligen.

Tipperary är en typisk liten irländsk stad med cirka 5 000 innevånare och belägen i en bördig trakt. Den saknar större industrier, men är trots detta handelscentrum för bygden. Regelbundna boskapsauktioner hålls på kor, får och grisar.

Ej långt från Tipperary ligger Limerick vid floden Shannons utlopp och är landets tredje stad i storlek. Här installerades redan 1958 LM:s första publika telefonstation.

Irland har i alla tider varit ett utpräglat boskaps- och jordbruksland. Följdriktigt finner man befolkningen glest utspridd över hela landet. Det finns en mängd småbyar uppbyggda kring kyrkan och puben. Kollektivjordbruken har ännu inte slagit igenom här.

Därmed är man inne på L M Ericssons största åtagande på Irland nämligen automatiseringen av landsväxlarna. Ett arbete som pågått sedan omkring 1962. Antalet idriftsatta ARK-stationer når vilken dag som helst upp till 100-strecket och lika många återstår, enligt det löpande kontraktet.

Vi som sitter i montageledningen har med tiden blivit ena baddare i att be-

härskra irländska ortnamn och veta var platserna ligger. De flesta irländare ligger faktiskt i lä.

LM:s montage på Irland omfattar även telex och för närvarande är tre telexstationer i drift. De är belägna i Dublin, Cork och Shannon Airport. Det kanske förbryllar att en flygplats behöver telex. Saken är emellertid den att ett fri-industriområde har skapats vid flygplatsen, som är belägen på västra delen av ön. Härigenom försöker man vidmakthålla Shannons betydelse även efter det att jetplan, som inte behöver landa för tankning, insatts på Atlantrutten.

De flesta ARF-stationerna ligger i Dublin, men nyss omnämnda Shannon har även en station.

Post- och Telegrafverket är självfallet inte enda kunden. Den privata marknaden visar glädjande nog en markant ökning.

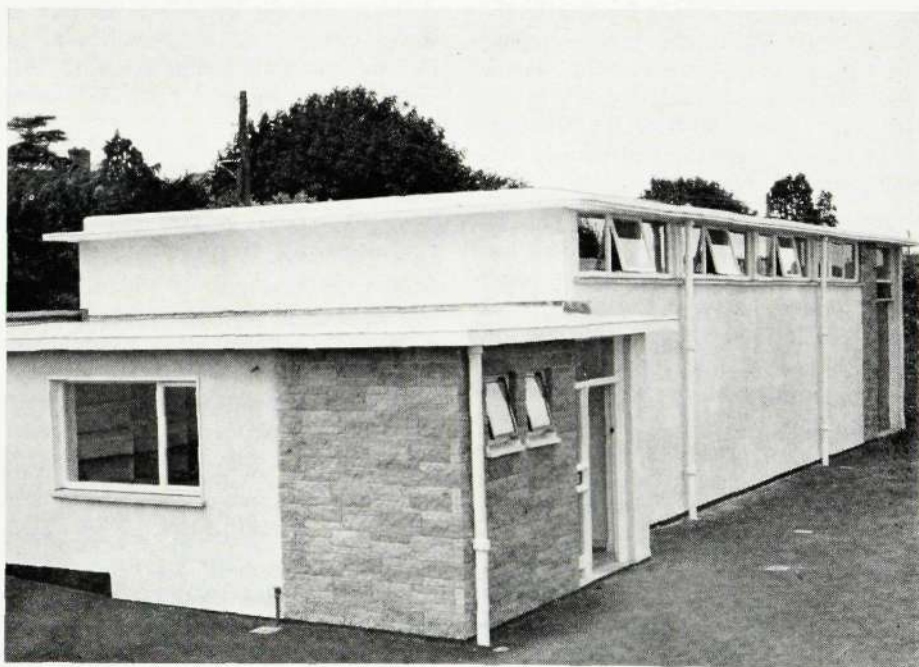
Sedan sommaren 1964 har LME ett

dotterbolag på Irland, L M Ericsson Ltd, beläget i Dublin. Någon egen tillverkning har man inte, däremot sker sammansättning av Dialogen. Antalet anställda uppgår till cirka 160 personer fördelade på kontor, försäljning, förråd, transporter och montage. Verkställande direktör är David Lundström, med stor erfarenhet av utländska marknader, bl. a. har han tjänstgjort i Sydamerika under en rad år.

Det finns åtskilligt mer att berätta om den gröna ön, dess natur och människor, men det skulle föra alltför långt. Men vi LM:are på Irland vill gärna nämna Killarney-trakten på sydvästra ön, som är vida känd för sin underbara natur. Årstidsvariationerna är mindre än i någon annan del av Europa. Detta tillsammans med den tidvis rika nederbörden ger denna del av Irland en rent sydlandsk prägel med bl. a. palmer, stenek, lager, myrten och fuchsior.

Tom Westman, Dublin

Telefonstationen i Tipperary.







Herr Helge Jansson, X/Oel, nybliven silverplakettör och med erhållna LME-aktier i kuvert gratuleras av sin chef ingenjör Hans Augustinson, X/OC med delegerandena Börje Berg, RIC, och Uno Jehler (delvis skymd), RIC, som intresserade åskådare. Ceremonin ägde rum den 5 januari.



Verkmästare Nils Andersson, Vt 19, studerar silverplaketten som tilldelats honom i egenskap av »50-åring» inom bolaget. Verkstadschefen Arne Mohlin verkställde överlämnandet.

## Två nya veteraner på HF

Helge Jansson, X/Oel, kom till LM första gången 1904. Men den gången skall väl egentligen inte räknas, för då var han bara en liten parvel, som fick hålla sin morbror i handen när man var och hälsade på gamle verkmästare Kniberg på LM. Men kontakt blev tydligen knuten och 1917 började Helge Jansson på mekaniska avdelningen. Hans första jobb var att slipa, fräsa och borra stommar för ett parti på 1 000 stycken av de gamla klassiska induktorapparaterna, 1892 års modell.

Första världskriget gick mot sitt slut. År 1919 flyttade han till dåvarande avd. 10 hos verkmästare Alexander Johansson, som hade ansvar för förrådet. Där blev uppgiften att ta hand om s. k. lösorder – ett uppdrag som gjorde honom så förtrogen med LM-detaler i tillverkningen att han mycket snart blev rätte mannen att hjälpa ingenjör Gustaf Collberg med att lägga reservdelskartor för fotografering. Och därmed var han inne på foto och reklam.

På R stannade Helge Jansson till den 31 mars 1959 och där sysslade han med det mesta, klichéer, kataloger, ciceronskap, filmvisning, var LM-historisk expert och hade inte minst hand om och höll reda på alla utställningsarbeten och de otaliga detaljer som hänger samman med sådana uppdrag. Hans grundliga kännedom om produktionen och hans goda relationer med LM-folk på alla områden, för han är med rätta mycket populär, gjorde honom till en kraft som avdelningen svärigen ville vara utan.

När ett, åtminstone ett till det yttre, något lugnare uppdrag gavs på avdelningen för försäljning av reservdelar och fabrika-

tionsmateriel, Yfs, flyttade Helge över dit och var inom kort i full verksamhet på den nya posten, lika energisk, redig och full av fin LM-anda som alltid. Somliga människor är sådana, och ingen varken vill eller kan föreställa sig veteranen Helge Jansson annorlunda.

\*

Den 9 december 1966 var det verkmästare Nils Anderssons, HF/Vt 19, tur att få bolagets silverplakett och aktier. Han hade alltså fyllt måttet för 50-års tjänst i bolaget.

Redan som 13-åring gjorde han ett första försök att få anställning på LME, men då som nu gällde arbetarskyddslagens minderårighetsparagrafer. Nyss fyllda 14 år gick det bättre och det blev ett springpojksjobb på dåvarande avd. 10. Den som anställde honom den 9. 12. 1916 var öververkmästare Alf Larsson kallad »Långe Lars».

Nisse fick inte sysselsätta sig enbart med telefoner, ty under första världskriget tillverkades på L M Ericsson även dubbelbottnade stekpannor och karbidlampor m. m.

Från avd. 10 flyttades Nisse till verkmästare Harald Erikssons avdelning dit den begynnande tillverkningen av elmätare förlagts. Senare blev det 500-väljare för hela slanten.

Mekanikern N Andersson har varit med om så gott som alla mekaniska bearbetningar på samtliga detaljer som ingår i 500-väljaren.

Efter en tid som verktygsarbetare var det år 1936 dags med en befordran till förman och ett par år därefter, 1938, till

föreståndare. År 1947 kom slutligen utnämningen till verkmästare.

En av våra tidigare verkstadschefer skrev en regel, att för utnämning till verkmästare fordrades

- a) lämplighet
- b) bredd och resning.

Dessa två krav har verkmästare Andersson till fullo uppfyllt och fyller dem alltså.

I tolv år tillhörde verkmästare Andersson arbetsledareklubbens styrelse, därav 10 år som dess ordförande. Han var jämte verkmästare R Garmland, Vt 13, arbetsledarnas representant vid »Intern Information» en föregångare till Företagsnämnden vid HF. Denna funktion fyllde verkmästare Andersson under 6 år.

Det lär inte finnas många gamla LM-are som inte haft med verkmästare Nils Andersson att göra och då lärt känna honom såsom en god och glad och kunnig människa och LM-are.

## Ny Ermi-chef

Till VD vid AB Ermi, Karlskrona, utsågs den 1 december 1966 förre vice VD i bolaget Lars-Erik Thörnberg.

Direktör Thörnberg är född 1922 och blev 1947 civilekonom. Han började inom L M Ericsson vid dotterföretaget i Brasilien, där han var ekonomichef 1959–1962. Han har därefter tjänstgjort vid AB Ermi, från 1963 som vice verkställande direktör.

Direktör Adolf Drougge avgår som VD efter uppnådd pensionsålder, men kvarstår i bolaget till 1 april för speciella uppdrag.







Teleutbildningscentrat i Kuala Lumpur, Malaysia, består dels av en samling låga skolbyggnader, var och en med sin speciella funktion, dels ett hotell som blivit som ett andra hem för eleverna.



## Teleutbildningscenter i Kuala Lumpur

Den stora och på sina håll oerhört tätbefolkade asiatiska kontinenten utgör ännu så länge en LME-marknad i vardande. Endast 7 1/2 procent av koncernens försäljning eller ca 150 miljoner kronor faller inom denna del av världen uppger senaste årsberättelsen. Men man vet att förr eller senare kommer både befolkningen och i synnerhet de administrativa myndigheterna att upptäcka behovet av mera omfattande teleförbindelser.

LME står beredd att möta förändringens vind. Försäljningsorganisationer i Calcutta, New Dehli, Djakarta och Bandung och de många strategiskt placerade representanterna följer lyhört med i utvecklingen – och den går rasande fort på sina håll. De fina försäljningsresultaten i Latinamerika intresserar och inspirerar folket i öster och ger reflexioner om en likartad utveckling.

Sydostasien utgör ett område bland många andra med en progressiv utvecklingstendens. Det är befolkningsrikt, har en industriell tradition att bygga på och en pulserande aktivitet. På Malackahalvön ligger Malaysia som i egenskap av världens största producent av tenn och den näst största av gummi bör ha fått en viss rutin inom teknik, handel och sjöfart.

Teletekniskt är denna del av Asien in-

tressant. Den internationella trafiken har här en knutpunkt bl. a. startar i Singapore den viktiga Stillahavskabeln. Vidare bygger man i snabb takt upp egna tele-nät med tillvaratagande av teknikens alla senaste rön.

Jabatan Talikom (JT) är den inhemska benämningen på vad man kan kalla för Malaysias Televerk. JT:s aktiviteter är många och imponerande moderna. Förutom de stora publika verksamheterna telefon, TV och radio har man hand om telex, polisradio, simultananläggningar, signalanläggningar för järnväg, flygfyrar, väderleksradar, fotogram och mycket mera.

En växelstation kan byggas på 6 månader, men var finna kvalificerad personal för installation, användning och underhåll? Tidigare skedde rekryteringen mer eller mindre på måfå och ofta fick de »gamla» lära upp de unga. Numera hämtas inte »vem som helst» från gatan utan urvalet görs rationellare och mer systematiskt.

Till sitt förfogande för utbildningen inom teletekniken har Jabatan Talikom ett magnifikt nyuppfört utbildningscenter i huvudstaden Kuala Lumpur, som för övrigt är en vacker palmomsusad modernt uppbyggd stad med omkring 100 000 innevånare.

Projektet startade redan i december

1961 då landets regering genom Internationella Teleunionens (ITU) medverkan fick en grupp internationella experter till hjälp i planeringen och byggandet av denna nya utbildningsanläggning.

Grundutbildningen består av en 2-årig brett upplagd lärlingsskola. Teorin har gjorts så levande som möjligt och följs upp med praktiska 2–3 månaders övningar i fält. För vidareutbildningen tillämpas den s. k. träningen inom företaget med korta kurser, ej överstigande 4 veckor. Man har 8 stora specialområden såsom linjebyggnad, telefonapparater, växlar, transmission, radio, teleprinter, trafik etc. Inom dessa specialgrenar finns inte mindre än 160 delkurser. Det här systemet ger flexibilitet och ekonomi i utbildningen och är dessutom individuellt tillämpbart i allra högsta grad.

Malaysias nya teleutbildningscenter består inte av ett gytt meningslöst placerade klassrum utan har planerats helt med tanke på Le Corbusiers berömda yttrande om »en maskin att lära i».

Det där med »maskin» i utbildningen låter kanske inte så lustigt, men yttrandet får ej tas bokstavligen. Avsikten med det hela är att elevens kunskaper skall ges honom successivt i rätt ordning och i rätt miljö med rätta hjälpmedel. Inlärningsens olika processer skall gripa in i varandra liksom kuggarna i en maskin.



Fem huvudkuggar ingår i centrals utbildningssystem: 1 – klassrummet, 2 – demonstrationsrummet, 3 – instruktionsrummet, 4 – övningsrummet samt kugge 5 – materialrummet.

Elevernas antal anpassas allt efter rummets uppgift. I klassrummet med sina goda möjligheter till kontakt med relativt många elever har centrat maximerat antalet till 24. Fler än två klassrumstimmar per dag förekommer inte. Moderna hjälpmedel står till förfogande såsom film-, overhead- och ljusbildsprojektorer, bandspelare etc.

Nästa kugge är demonstrationsrummet som länkar ihop klassarbetet och det praktiska arbetet. För att kunna följa med ordentligt – se och fråga – har klassen delats på mitten och består nu av 12 elever.

Ytterligare en delning sker i kugge 3 – instruktionsrummet. Här sitter 8 elever U-formigt placerade i god kontakt med varandra och instruktören. Var och en

har sitt eget instruktionsmateriel att studera, vilket ger stor trygghet – hand och öga i samklang förenklar många problem.

I övningsrummet – kugge 4 – återgår man till full klasstorlek. Individuella platser med egna mätinstrument och verktyg för exempelvis felsökning i växeldelar, trimning av radioapparater o. dyl. gör detta förfarande möjligt. Som synes bygger man upp det praktiska hanterandet i försiktiga etapper så att steget över till slutkuggen – materialrummet – ska ske så naturligt och tillförlitligt som möjligt.

Materialrummet söker efterlikna verkliga arbetsförhållanden. Inläringens resultat hänger intimt ihop med hur pass nära man kommer förebilderna i praktiken. Det finns mikrovågssystemrum med sändare – simulerad trafikbana – motagningsdel, transmissionsrum, telegramrum och olika växeltypsrum. Principen om levande, anslutna och arbetande system går igen i samtliga. Speciellt viktigt



Eleverna under arbete med trimning och kontroll av radiomottagare i övningsrummet.

är att man i dessa rum har råd att begå misstag. Kunskaper och praktik får eleven utan att riskera kaos i de publika näten. *Bend*

## Tolv viktiga FN-organ

FN:s utvecklingsprogram innebär ett sådant tekniskt bistånd åt utvecklingsländerna att deras mest angelägna behov kan tillfredsställas inom sjukvård, jordbruk, undervisning, transport, telekommunikationer m. fl. områden.

Det är tolv organisationer representerande olika allmännyttiga funktioner inom samhället, som på uppdrag av hu-

vudorganisationen FN utreder och bedömer behovet av begärt tekniskt bistånd, hjälper till med planläggning, gör kostnadskalkyler etc. Organisationernas verksamhetsresultat gör det vidare möjligt för FN att rättvist fördela medlen i den tekniska biståndspotten.

Under 1966 uppskattades de frivilliga bidragen till omkring 765 miljoner svens-

ka kronor. Summan förefaller stor, men den utgör endast  $1/8000$  av industriländernas sammanlagda inkomst förra året.

Det beräknas att ungefär två tredjedelar av jordens befolkning hör till de hjälpbehövandes skara med en levnadsstandard som håller dessa människor kring existensminimum.

*International Civil Aviation Organisation*

*International Telecommunication Union*



*International Bank for Reconstruction and Development*

*International Labour Organisation*



*International Atomic Energy Agency*

*World Health Organisation*



*Food and Agriculture Organisation*

*Inter-Governmental Maritime Consultative Organisation*



*World Meteorological Organisation*

*United Nations Educational, Scientific & Cultural Organisation*



*Universal Postal Union*

*United Nations Technical Assistance*

De tolv organisationernas svenska benämningar är: IBRD = Internationella Återuppbyggnads- och Utvecklingsbanken; IAEA = Internationella Atomenergiorganet; FAO = Livsmedels- och Jordbruksorganisationen; WMO = Meteorologiska Världsgårdsorganisationen; UPU = Världspostförening-

en; United Nations Technical Assistance = UN (Förenta Nationerna) markerar här FN som överorgan för allt tekniskt bistånd; UNESCO = Organisationen för Undervisning, Vetenskap och Kultur; IMCO = Mellanstatliga Rådgivande Sjöfartsorganisationen; WHO = Världshälsoorgani-

sationen; ILO = Internationella Arbetsorganisationen; det för LM:s verksamhet aktuella ITU = Internationella Teleunionen samt slutligen ICAO = Internationella Civila Luftfartsorganet.



## I utlandstjänst

Ingenjör Gunnar Almeborg har återvänt från Turkiet och arbetar på avdelning X/E sedan den 1 december 1966.

– Ingenjör Erik Gustaf Andersson, Nätavdelningen, tjänstgör i Nepal sedan den 18 oktober 1966. Han beräknas stanna där ca 1 år.

– Ingenjör Kurt Andersson har avslutat sin tjänstgöring som montagechef i Liberia.

– Ingenjör Stig Andersson har återvänt till Argentina för en ny 2-årsperiod som montagechef vid CAT.

– Ingenjör Ake Attevall, tidigare Venezuela, har flyttat till Spanien, där han tjänstgör som försäljningschef sedan den 3 november 1966.

– Ingenjör Kurt-Arne Burén har avslutat sin tjänst i Egypten som servicechef. Han har nu tillträtt en befattning som rådgivare i underhållsfrågor i Mexico.

– Ingenjör Gustav Ed, DpU, tjänstgör i Brasilien som kontrollchef och ställföreträdande fabrikschef vid EDB sedan den 1 december 1966.

– Förman Lars Hagberg har förflyttats från Salvador till Spanien och tjänstgör vid montageorganisationen där.

– Ingenjör Lars Haglund har återkommit från Spanien och slutade sin LME-tjänst den 31 oktober 1966.

– Ingenjör Lars Jansson, X/Vnp, tjänstgör i Mexico sedan den 5 december 1966 som försäljningsingenjör.

– Ingenjörerna Magne Limevåg och Kurt Kangas, Nätavdelningen, tjänstgör båda i Libyen sedan den 15 november 1966 som montagechef respektive montageingenjör.

– Herr Jörgen Lind har återkommit från Brasilien och arbetar sedan den 1 november 1966 på avdelning Drr.

– Ingenjör Georgi Nikoloff tjänstgör sedan årsskiftet som teknisk rådgivare i telexfrågor i Spanien.

– Herr Ingemar Nilsson har flyttat från Ecuador till Salvador, där han tjänstgör som försäljningsman sedan den 16 oktober 1966.

– Ingenjör Jan-Erik Nordin har återvänt från Australien och tjänstgör sedan den 15 december 1966 på avdelning X/S.

– Ingenjör Stig Sandmark, X/Vlv, tjänstgör i Venezuela som försäljningsingenjör sedan den 1 december 1966.

– Ingenjör Rune Skärberg, Dpu, tjänstgör vid Teleindustria S.A. de C.V. i Mexico sedan den 5 november 1966 som ställföreträdande fabrikschef.

– Ingenjör Per Sköien har återkommit från Egypten och tjänstgör sedan den 21 november 1966 på avdelning X/On.

– Herr Börje Stiberg har återkommit från Liberia och tjänstgör sedan den 17 oktober 1966 på avdelning Nis.

– Ingenjör Sten Svensson tillträdde i januari 1967 en befattning som projektchef för telexarbetena i Spanien. Ingenjör Arne Hansson efterträder honom som montagechef i Colombia.

– Ingenjör Per Uddén, Dfa, tjänstgör i Thailand sedan den 5 november 1966 som försäljningsingenjör.

– Ingenjör Olle Wanhainen tjänstgör som montageingenjör i Saudi Arabien.

– Direktör Sven Wenhammar lämnade Ecuador den 1 oktober 1966 och flyttade till Venezuela, där han skall tjänstgöra som bolagschef för CEV.

– Tekniker Oiva Öster har efterträtt Bertil Watson som montageledare på Sumatra.

## TRÅDSTUMPAR

Forts. från sid. 17

bryts han plötsligt av en något tillrufsad yngling iförd skinnjacka, hjälm, pjäxor och andra för en skinnknutte typiska attribut. I högljudda ordalag sätter gossen igång att gråla på ceremonimästaren för att han inte bjudits till M-festen. »Han tillhörde också Motormännens Riksförbund, M alltså, och en annan är väl så god som en ann...» Man kände så småningom igen Arne Andersson och den chockartade stämningen lättade.

Anderssons insats var emellertid inte fullt så enkel. Kvällen före festen hade en del ynglingar av »skinnknuttetyp» observerats i grannskapet och på natten ägde inbrott rum i köket. En händelse som onekligen ser ut som en tanke! I sin förtvivlan över ett dåligt utbyte krossade inkräktarna före avtägandet ett parti ägg mot kökssväggarna med en modern konstnärsgroups hela hänförelse.

Portvakten, som redan tidigare blivit rätt allergisk mot skinnknuttar, reagerade snabbt och kraftfullt, när LM:s knutteskådespelare skulle passera köket på väg till scenen. Han blev omgående utkastad, med motiveringen att »vi har fått nog av skinnknuttar nu». Inte förrän en av arrangörerna lyckats undsätta aktören och ge en acceptabel förklaring fick Andersson möjlighet att komma in och visa upp sitt kunnande från scenen.

\*

I Kontaktens julnummer gav Mr B Marrows från Australien läsarna ett par problem att brottas med. Det gällde att dra ledningar från olika distributionsställen till fyra hem utan att ledningarna korsades eller hemmen genomtvärades.

Ett flertal lösningar har kommit in. En del med sådana intressanta uppslag eller invecklade matematiska beräkningar, att tävlingsledningen tvingats inkalla ytterligare expertis så att full rättvisa kan skipas vid bedömningen. Vi återkommer alltså och redor upp problemen i nästa nummer av Kontakten.

## VI TACKAR

... för födelsedagshyllningar

Alice Anderkopp, HF/X/Ydt  
Edith Andersson, HF/Vbu  
Margot Bergqvist, HF/It  
Karl-Erik Henner, HF/X/KlgC  
Stig Hjeth, HF/X/Isb  
Ragnar Kaasak, HF/X/OnkC  
Bengt Lundh, HF/X/AkC  
Albert Milton, HF/X/Bfar  
Svea Nordström, HF/X/Bfaa

... för annan vänlighet

Asta Ernstson, tidigare T/Kry  
Bruno Johansson, HF/X/Iss  
Nils Lagerstedt, HF/DptmC  
Margit Lindqvist, tidigare HF/Gs  
Otto E Lundberg, HF/F 67  
Bertil Sellén, HF/X/SK  
Telefonisterna vid HF  
Maj-Britt och Pelle Åhsbom, HF/Le

... för vänligt deltagande

vid min makes och vår faders, Ehrenreich Wehinger, HF/Ni, bortgång  
Anna-Brita Wehinger, Barnen  
vid min makes och vår faders, Olof Wibeck, tidigare HF/Ms, bortgång  
Edit Wibeck, Barnen

## ORGANISATIONSÄNDRING

Forts. från sid. 2

– I anslutning till att Intendenturavdelningen i juli 1966 övertog de lokalfrågor, som Dpo tidigare svarat för, överfördes till avdelning I från Dpo den 1 december även frågor beträffande inredning av kontoren och därmed sammanhängande ärenden rörande möbler, gardiner, telefoner och övrig svagströmsutrustning samt kontorsmaskiner av standardtyp.

Herr B Elvhage, som inom X-Divisionen handlägger ärenden av denna art, överfördes samtidigt till I. En ny instans, II, kommer där att ha hand om ovanstående uppgifter.

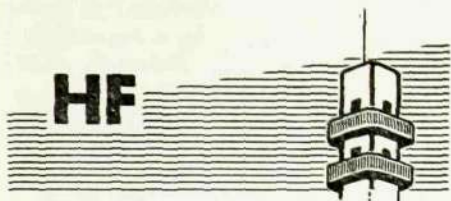
– Kontaktmannen mellan moderbolaget och bolagen i den italienska gruppen, civilingenjör Arvid Conrad Olsson, som efter uppnådd pensionsålder kvarställt i tjänst, lämnade den 30 november 1966 på egen önskan sin befattning. Han har efterträtt av direktör Axel Westling, som tidigare varit VD i Sieverts Kabelverk.

– Till disponent i LMS har utnämnts chefen för Norra Regionen, ingenjör Åke Jonasson, Sundsvall. Disponent Jonasson är född 1925 och anställdes vid LME 1940 samt utnämndes 1966 till chef för Norra Regionen.





# FRÅN FÖRETAGS NÄMNDERNA



Dir. Patricks framhöll i sin allmänna dagslägesöversikt att de rubbningar i den samhällsekonomiska balansen som under det senaste året uppkommit i flera europeiska länder har framtvingat skärpningar i den ekonomiska politiken. Som en följd därav har produktionstillväxten i Västeuropa blivit lägre än tidigare under 1960-talet.

I Storbritannien fortfar läget att vara labilt. Visserligen visar betalningsbalansen en förbättring, och punkrisen är nu mindre akut än tidigare, men produktionen har stagnerat, och den visar inga tecken till uppgång. Arbetslösheten har stigit snabbare än beräknat.

I Västtyskland är konjunkturbilden alltjämt ganska ljus, och det är inte tal om någon stagnation eller tillbakagång. Expansionen i produktionstakten är emellertid lägre än tidigare.

Av speciellt intresse för LM-koncernen är utvecklingen i Italien. Genom att landets export, som hittills varit den drivande kraften bakom den pågående expansionen, alltjämt stiger, och ökningen i år värdemässigt beräknas uppgå till inte mindre än 17 %, så har det haft till följd att även investeringsverksamheten och den privata konsumtionen stigit ganska snabbt. Detta bör givetvis gynnsamt påverka sysselsättningen även i LME:s dotterbolag, FATME.

I USA är den ekonomiska aktiviteten alltjämt livlig. Det anses emellertid allmänt att expansionsstakten under den kommande vintern kommer att avta som en följd av åtstramningar i den ekonomiska politiken.

Konjunkturbilden i Sverige har den senaste tiden undergått en tydlig förändring. Efter en svag utveckling under våren har den inhemska efterfrågan på konsumtionsvaror nu åter börjat stiga, och omsättningen inom detaljhandeln torde ha varit väsentligt högre under det tredje kvartalet än tidigare i år.

Beträffande utrikeshandeln nämnde dir. Patricks att 1966 enligt Konjunkturinstitutets prognos kommer att innebära en exportökning i jämförelse med föregående år med ungefär 8 % och en ökning av importen med bara 2,5 %. Det innebär en total omkastning från föregående år, då exporten enligt samma beräkning ökade med bara 3,5 % och importen med hela 11 %.

Angående läget inom moderbolaget meddelade dir. Patricks att beställningsingången för H-området under året städigt förbättrats, så att den, efter att under första halvåret ha legat under budgeterat värde, vid månadsskiftet oktober-november låg något över budgeterat värde.

Bland större beställningar sedan föregående nämndsammanträde noterade dir. Patricks att Televerket beställt en ny 500-väljarstation för Backadalen i Göteborg, samtidigt som man beordrat utökningar av redan befintliga 500-väljarstationer. Televerket har även beställt ett stort antal fingerskivor. På exportsidan har större beställningar inkommit från bl. a. Brasilien, Danmark, Mexico, Polen och Portugal.

Efter en anbudstävlan i konkurrens med bl. a. ITT har LME slutit ett ramavtal med JTAS i Danmark rörande leverans av landsväxlar inklusive motsvarande knutcentraler och utrustning i förmedlingsstationer. Leveranserna skall ske under en femårsperiod.

Antalet anställda arbetare inom moderbolaget ökade under årets första tio månader med 184 från 8 672 den 31.12.1965 till 8 856 den 31.10.1966. Antalet tjänstemän ökade under samma period med 140 från 5 642 till 5 782.

Hr Augustsson undrade huruvida senareläggningen av beställningar från försvaret har påverkat MI.

Dir. Patricks svarade, att företagsledningen följer utvecklingen mycket noga. Han påpekade att man med fördel kan förlägga komplicerade projekt av icke militär karaktär till MI.

Hr Fasth noterade att verktygsavdelningen vid HF i större utsträckning än tidigare ägnar sig åt reparationer av verktyg samtidigt som nytillverkningen har

minskat inom avdelningen. Han ville veta om någon utökning av kapaciteten på verktygssidan planeras.

Dir. Mohlin framhöll, att man bör se på den totala verktygskapaciteten för LME. I Vy håller man för närvarande på att bygga upp en avdelning för tillverkning av komplicerade verktyg. Den stora produktionsuppgång som har inträffat under hösten har medfört stora krav på verktygsservice, varför nytillverkningen ej har kunnat utföras i samma utsträckning som tidigare.

Hr Kvastad undrade i vilken utsträckning LME mött konkurrens från japanska telefонтillverkare, samtidigt som han ville veta vilka insatser som görs inom östblocket.

Dir. Patricks hänvisade till den beställning som nyligen erhållits från Polen samt de utställningar i vilka LME deltagit i Sovjet, där man dessutom lämnat offerter på telefonstationer.

## Förslagsverksamheten

Dir. Mohlin meddelade, att verkstadsens Förslagskommitté sedan föregående sammanträde belönat fyra förslag med tillsammans 920: - kronor.

Dir. Svensson rapporterade därefter att kontorets Förslagskommitté vid sammanträde den 1.2.1966 behandlade sju förslag, varav tre belönades med tillsammans 125: - kronor.

Till kontorets Förslagskommitté har under 1966 inlämnats 28 förslag, varav nio belönats med tillsammans 3 375: - kronor.

## Information om lokalerna vid Årstadal

På den av ing. Sundell väckta frågan meddelade dir. Svensson att avdelningarna Dpi, Up, X/I, X/Yf och X/Yk kommer att flyttas till Årstadal. Flyttningen kommer att ske under februari 1967 och berör ca 190 personer. I anslutning till lokalerna, vilka har en nettoyta på 2 100 m<sup>2</sup>, finns en matsal med barservering. En del av denna matsal kommer att delas av för LME:s räkning. Förhandlingar med SS pågår för närvarande beträffande bussförbindelserna till Årstadal från T-baneshållplatsen Liljeholmen. I närheten av lokalerna finns parkeringsplatser att hyra.

HF den 1/12 1966



# HF/X/I



Övering. Ledin meddelade, att order-  
ingången från Televerket sammanlagt  
uppgår till 24 500 nr sedan föregående  
sammanträde. Dessutom har beställning-  
ar inkommit på stora utbyggnader av  
Stockholms landsstation, Stockholms  
riksstation samt Göteborgs förmedlings-  
station. En ny 500-väljarestation i Göte-  
borg, Backadalen, på 7 000 nr har även  
beställts. Bland viktiga idriftsättningar  
märkes Änggården i Göteborg på 14 000  
nr av kodväljartyp.

Övering. K G Hansson omtalade, att  
det på sverigemontagen finns 387 mon-  
törer anställda. Antalet tjänstemän upp-  
går till 251. Dessutom har för utlandsar-  
beten lånats 39 ingenjörer, arbetsledare  
och montörer från dotterbolag i utlandet.  
Den lokalt anställda arbetskraften är in-  
te inkluderad i detta antal. På utlandssi-  
dan hade vi budgeterat mera personal  
än vad som nu redovisas som verkligt be-  
hov. Detta sammanhänger med att vissa  
marknader såsom Kuwait, Venezuela och  
Spanien inte kommit i gång på allvar  
ännu. Vi eftersträvar att i allt större ut-  
sträckning använda inhemska personal på  
utlandssidan, eftersom det är förenat med  
mycket stora kostnader att sända ut  
svensk personal. Antalet större arbetsplat-  
ser i Sverige är för närvarande 66.

Ing. Garhult meddelade, att Förslags-  
kommittén sedan starten år 1951 hade  
behandlat 162 förslag, varav 10 under  
år 1966.

Hr Gösta Håkansson från Verkstads-  
klubben i Stockholm framhöll synpunk-  
ter på arbetslokaler och omklädningsrum  
ur skydds- och trivselhänseende. Frågan  
är av särskilt intresse för anläggningar  
som placeras i skyddsrum, där problem  
ofta kan uppstå då våra arbeten pågår  
tillsammans med avslutningsarbeten för  
själva byggnaden.

HF/X/I den 14/12 1966

# KV



Dir. Åkesson framhöll i sin dagläges-  
översikt att situationen inte förändrats  
i någon större utsträckning sedan före-

gående sammanträde. Den ordergång  
som man haft under första hälften av  
budgetåret 1966-67 kommer förmodli-  
gen att fortsätta under 1967.

Aktiviteten på den svenska marknaden  
är dock fortfarande dämpad. Den brist  
på krediter som råder märks emellertid  
mindre för Kabelverket än för andra  
industrier.

Disp. Eklöv lämnade därefter en re-  
dogörelse från en nyligen genomförd stu-  
dieresa till japanska kabelverk, varvid  
man först besökte NTT (Nippon Tele-  
graph and Telephone Public Corpora-  
tion, Tokyo).

NTT förbrukar årligen 11 750 000  
parkm. grov kabel (400 par till 3 600 par).  
Av klen kabel (< 200 par) förbrukar man  
2 750 000 parkm., vilket gjorde en total  
förbrukning på 14 500 parkm. Den grova  
kabeln, 2 800-3 600 par, är PEF (skum-  
polyeten) med 0,32 mm tråddiameter.

Inom NTT beräknade man att varje  
tillverkare för att få en ekonomisk till-  
verkning av PEF måste producera minst  
600 000 parkm. per år. För närvarande  
var siffran 300 000 parkm. per år och  
tillverkare. Efter 1968 hoppades man  
att tillverkningskvantiteten skulle nå eko-  
nomisk lönsamhet.

Vid besök hos Sumitomi Electric In-  
dustries Ltd besågs bl. a. koncernens  
Yokohamafabrik. Fabriken hade 900 an-  
ställda och en årsomsättning på cirka 30  
miljoner \$. Tillverkningen av telekabel  
uppgick till 1 440 000 parkm. per år och  
kopparförbrukningen per månad var  
1 000 ton. Sumitomi-gruppen hade dess-  
utom en fabrik i Osaka med 3 400 an-  
ställda och bl. a. en tillverkning av tele-  
kabel på 3 000 000 parkm. per år.

Disp. Eklöv besökte dessutom en fa-  
brik i Hitaka, tillhörande Hitachi Cable  
Ltd., vilken hade 2 400 anställda och en  
tillverkning av telekabel som uppgick till  
560 ton per månad, vilken del är av un-  
gefär samma storleksordning som KV:s.

I Furukawakoncernens Chibafabrik no-  
terade disp. Eklöv att maskinuppställ-  
ningen var ordnad i grupper, så att inga  
mellanlager uppstod utan materialet flöt  
direkt från isolering till tvinning och kab-  
ling. Man hade som regel trucktransporter  
men även »conveyor» förekom för  
transport från isolering och tvinning till  
kablning. Det fanns även kedjor i golvet  
för transport av vagnar.

Beträffande arbetslönerna i japanska  
kabelverk nämnde disp. Eklöv att de upp-  
gick till 40 å 50 % av de svenska lönerna  
om man i lönesumman inräknar de so-  
ciala kostnaderna. Arbetstiden var i all-  
mänhet 42 timmar per vecka och två-,  
tre- och fyrsiftsarbete förekom. I regel  
hade man förutom den ordinarie tiden  
en övertid av 10 timmar per vecka.

Angående materialpriserna påstod de  
japanska kabeltillverkarna att man inte  
kunde köpa koppar annat än till LME-  
noteringar inom eller utom landet.

För 0,035 mm cellulosa-papper beta-  
lade man 2: 97 kr per kilo jämfört med  
de svenska noteringarna som ligger på  
1: 53 kr per kilo. Polyetenpriset låg på  
2: 84 kr per kilo, vilket är att jämföra  
med 2: 25 kr i Sverige. Priset på PVC  
är i Sverige 1: 25 kr per kilo jämfört med  
1: 42 kr i Japan.

KV den 14/12 1966

# Ng



Ing. Carlsson meddelade att Kh-sidan  
kunde uppvisa en ovanligt stor produ-  
tionsuppgång under hösten. På avdelning  
301 har tillverkningen av kärnor ökat  
från tidigare 3 500 till 5 000 st. under pe-  
rioden. I början av 1967 kommer dess-  
utom tillverkningen av en ny typ av  
kärnor att starta.

Avd. 302 har ökat produktionen av re-  
läsatser från 33 000 till 43 000 st. per  
period, medan fjädergrupperna på avd.  
303 ökat till 55 000 under perioden från  
tidigare 45 000. Kontaktnitning av fjäd-  
rar har nyligen startat. Antalet anställda  
på Kh-sidan var 275, varav 35 på deltid.

Ing. Lindström framhöll att man för  
TV-sidan inte kan notera några större  
förändringar. Både beställningsgång  
och utleveranstakt har ungefär samma  
värden som vid föregående nämnds-  
sammanträde.

De problem, som man tidigare hade  
med plattorna till foliekorten, håller på  
att försvinna och en viss ökning kan för-  
väntas i slutet av innevarande år.

Övergången från M3- till M4-systemet  
kommer tills vidare inte att medföra  
någon större ökning av M4-detaljer för  
Ng/TV. Däremot kommer troligen ett  
större sortiment av M3-detaljer att place-  
ras vid Ng/TV, då man tar över en del  
tillverkning från IV/Stockholm medan  
M4-systemet provas där.

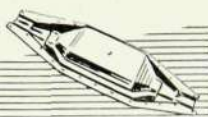
#### Förslagsverksamheten

Ing. Lindström rapporterade att För-  
slagskommittén sedan föregående nämnd-  
sammanträde behandlat fem förslag. Ett  
förslag, inlämnat av hr Hans Andersson,  
avd. 313, belönades med 500:- kronor.  
Förslaget avsåg uttryckning av stift. Öv-  
riga fyra förslag kunde inte bli föremål  
för belöning.

Ng den 23/11 1966



# ÖS



Disp. Frenning hälsade Företagsnämndens representanter välkomna till det första sammanträdet för Östersundsfabriken och orienterade inledningsvis om koncernens verksamhet.

Disp. Frenning meddelade, att man nu lämnat de provisoriska lokalerna. Fabriken är i stort sett färdig och maskininstallationerna på ferritavdelningen har börjat. På avdelningen för pupintillverkning är ingjutningsutrustningarna ännu ej färdigställda. Installation av svagströms- och ventilationssystem i fabrikslokalerna pågår.

Antalet anställda per den sista oktober var drygt 100 personer. Vid HU är fortfarande 65 personer anställda. Större delen av personalen vid HU är verksam inom ferritproduktionen. Denna kan ej flyttas till ÖS förrän man byggt upp ett buffertlager, då flyttningen beräknas ta 4-5 månader i anspråk efter den 1 maj. En ny sintringsanläggning kommer att installeras på ferritavdelningen vid ÖS. Installationen kommer att ske i samarbete med Philips. Transformator tillverkningen, som för närvarande sysselsätter 12 personer vid HU, kommer inom några månader att flyttas till ÖS.

På en fråga av hr Eliasson meddelade disp. Frenning, att man budgeterat en personalstyrka på 190 anställda i slutet av 1967.

ÖS den 29/11 1966

# MÖ/MI



Dir. Sund meddelade att fakturering- en t. o. m. oktober 1966 låg över budgeterat värde. Det för årsslutet beräknade faktureringsutfallet kan även förväntas överstiga den uppgjorda budgeten.

Beställningsgången t. o. m. oktober ligger under budget. Beställningsutfallet per den 31 december kommer förmodligen att ligga avsevärt under budget.

Bland större beställningar, som inkommit sedan föregående nämndsammanträde, nämnde dir. Sund att Flygförvaltningen inkommit med en tredje delbeställning på radar för Draken. Antalet beställda stationer är dock avsevärt mindre än vad som tidigare planerats.

Marinförvaltningen har beställt laserprototyp för leverans tio månader efter order. Även ASEA har erhållit prototypbeställning, varför konkurrens kan väntas även vid framtida eventuell serieupphandling.

Dir. Sund framhöll med anledning av den skärpning i regeringens ekonomiska politik, som i hög grad omfattar även de militära förvaltningarnas planer på materiellanskaffning, att det för MI:s del är realistiskt att räkna med en minskad beställningsvolym under åtminstone de närmaste två åren.

Som ett led i MI:s strävan att minska det militära beroendet intensifierar man sina ansträngningar att gå ut på den civila marknaden, och ett flertal lovande projekt bearbetas. Dir. Sund påpekade dock, att det ännu är för tidigt att med säkerhet rapportera något resultat från denna verksamhet.

Beträffande personalbeståndet per den antalet tjänstemän på kontoret var 465 och på verkstaden 174. Antalet timavlönade uppgick till 480.

Övering. Lange omtalade därefter, att man hittills kunnat konstatera full beläggning på den mekaniska sidan. För närvarande ser det emellertid ut som om en viss nedgång i sysselsättningen kan bli aktuell tills förberedelserna för projekt 37 kommer i gång och på nytt förbättrar beläggningen.

Angående sysselsättningen i Uddevalla nämnde övering. Lange att någon förändring tills vidare ej är planerad vare sig i fråga om tillverkningens art eller volym.

För provningsavdelningen kan man förvänta sig en viss minskning av sysselsättningen. Den naturliga avgången på personal beräknas dock vara tillfyllest för erforderlig minskning av personalbeståndet.

### Förslagverksamheten

Kamrer Johansson meddelade, att Förslagskommittén sedan föregående nämndsammanträde behandlat nio nyinkomna förslag samt två tidigare bordlagda. Tre förslag bordlades och fem förslag kunde ej bli föremål för någon belöning. Följande förslagsställare belönades:

*B Malm, Vt 732*, belönad med kr 75: – för förslag till verktyg för att pressa i borrhussningar och styrstift i borrhjugar.

*S Sjöblom, Vt 732*, belönad med kr 300: – för förslag till ändring av verktyg V-197214.

*A Olsson, Vt 734*, belönad med kr 50: – för förslag till förbättring på maskin för bockning av komponenter.

### Det nya företagsnämndsavtalet

I anslutning till stillbilder lämnade sekr. en kort kommentar till det nya företagsnämndsavtalet.

Hr Sköld föreslog att nämnden skulle utse en arbetsgrupp, som närmare skulle granska det nya företagsnämndsavtalets bestämmelser. Han ansåg även, att frågan om avdelningskommittéer bör övervägas. Frågor, som rör produktion och arbetarskydd, borde utredas ungefär på det sätt som de frågor Trivselkommittén handlägger.

Hr Sköld förordade också, att information om nämndens verksamhet lämnas till personalen på ett mer utförligt sätt än för närvarande.

Dir Sund framhöll, att det nya avtalet inte nämnvärt avviker från tidigare praxis i företagsnämndsarbetet som det bedrivits i Möln dal och ansåg, att eventuellt nya arbetsformer bör prövas successivt.

MÖ/MI den 22/11 1966

# RMI



Övering. Aggestam berättade att man genomfört en prishöjning på ca 5 % i november, vilken medfört att orderingången som vanligt ökat relativt kraftigt före prishöjningen. Minskningen i orderingången för 1966 är ungefär lika stor som nedgången i byggnadsbranschen. Marknaden för mätare präglas av hård konkurrens från utländska producenter, och då kommunerna dessutom har brist på likvida medel är marknaden väl tillräddad för köparen.

En dellerans på mätare har färdigställt för Grekland och en beställning från Venezuela skall effektueras inom kort.

De trefasmätare som för närvarande säljs är belastningsbara till 400 %, medan enfasmätarna är belastningsbara till 300 %.

Övering. Aggestam nämnde även att man, bl. a. från elverken, fått reklamationer på mätare som ej varit fria från damm, vilket medfört felvisningar.

Beträffande elstängsel så intensifierar RMI sina ansträngningar på exportsidan.

### Nya nämndavtalet

Dir. Thörnberg föreslog nämnden att ett arbetsutskott inrättas där mindre frågor samt program för företagsnämndens sammanträden kan diskuteras. Han be-



tonade att arbetsutskottet ej får bli ett forum för fackliga frågor och föreslog därför att varje personalorganisation till nästa nämndsammanträde inlämnar ett namnförslag som ej innefattar namnet på resp. klubbordförande. I arbetsutskottet skall dessutom ingå en representant för företagsledningen.

Beträffande § 7 i det nya avtalet ansåg dir. Thörnberg att arbetsutskottet bör lämna förslag till program för en årlig informationsträff angående företagsnämndens verksamhet.

Man avser även att inbjuda läkaren en gång om året för att i nämnden redogöra för bl. a. sjukfrånvaro.

Dir. Thörnberg efterlyste större representation från kvinnliga anställda då de utgör 40 % av personalen vid RMI.

Eventuellt kommer en ny kurs i Företagsekonomi att anordnas i studiecirkelform.

Dir. Thörnberg anmälde att man från företagsledningen skall minska representationen från 7 till 6 ledamöter i syfte att få en livligare debatt i nämnden.

Hr Ludvigsson meddelade att även Verkstadsklubben på styrelsesammanträ-

de beslutat att minska antalet ledamöter i nämnden.

RMI den 8/12 1966



I sin lokala dagslägesöversikt omtalade disp. Gustafsson att antalet anställda vid Vy vid tidpunkten för sammanträdet var 762. Antalet arbetare uppgick till 706 och antalet tjänstemän var 56. Disp. Gustafsson meddelade även att man på den mekaniska sidan blivit aviserad en ökning från nuvarande 1 500 till 2 800 timmar, vilket skulle medföra en ökning av skiftgång, deltids- och övertidstjänstgöring. Beträffande RAH-detiljer så nämnde disp. Gustafsson, att man för närvarande har en mindre eftersläpning i tillverkningen.

Fabriksbyggnaden är nu slutbesiktigad och lördagen den 26 november ägde en

visning av anläggningen rum för de anställda och deras anhöriga, varvid företaget besöktes av 1 500 personer.

Dir. Mohlin omtalade därefter att man på HF kunnat notera en markant produktionsuppgång efter semestern, beroende på betydande order på löskomponenter från dotterbolagen i Australien och Brasilien samt NEC i USA. Som exempel på produktionsökningen nämnde dir. Mohlin att tillverkningen av relä fjädrar ökat från 2,5 milj/per. före semestern till 5,3 milj/per. vid tidpunkten för sammanträdet.

För att klara den kraftiga orderökningen från dotterbolagen har man varit tvungen att begära hjälp från i första hand Kh, Ng/Kh och Vy. Hos Vy har man framför allt fått hjälp med glödgningen.

Hr Fagerström ville veta i hur stor utsträckning skiftarbetet kan tänkas öka och under hur lång tid det kommer att pågå.

Dir. Mohlin svarade att skiftarbete främst kommer att tillämpas vid tyngre tillverkning där bättre utnyttjandegrad är erforderlig.

Vy den 12/12 1966