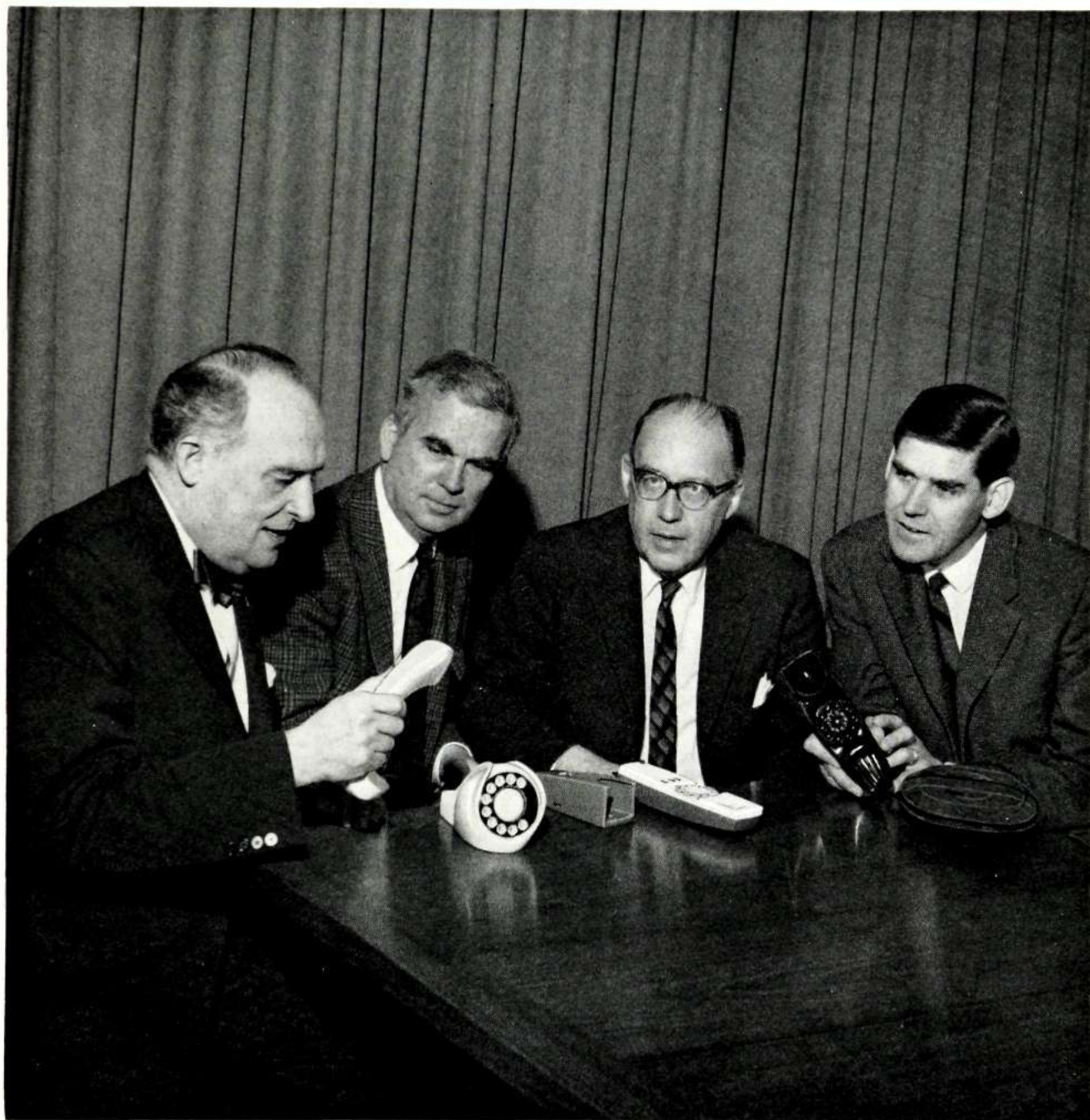


Kontakten



Ericsson
LM

LM-ARNAS TIDNING

NR 3 1967

Ingmar Boberg in memoriam

Kontakten

LM-arnas tidning

Ansvarig utgivare: Hugo Lindberg
Redaktör: Sigv. Eklund, tel. 2453
Redaktionssekr.: B H W Ekstrand, tel. 4036

Redaktionskommitté:

Gertrud van der Laken, Vt 36 tel. HF 2736
Arne Lövander, Xr, tel. HF 4096
Folke Zandin, Vas, tel. HF 2611
Einar Österlund, Oy, tel. HF 2108

Lokalredaktörer:

Malte Björklund BA, Hans Hansson, Erga
E Wandel, Gröndal, C Åhsberg Kabel-
verket, Älvsjö, G Falkman, Östersund,
Alf Carlsson, Katrineholm, S Alfredsson
Mölnådal, Ivar Rohdin, Söderhamn, G Ja-
cobsson, Visby, Å Elmqvist, Örebro, G
Svensson, Alpha, J Schein, DKB, Lars
Christofferson LMS, PO Nyhult, Rifa,
S Hallstedt, Ermi, A Hofström, SIB, L Falk,
Alingsås, L Eneroth, SRA, A Kvarnfors,
Norrköping

Omslagsbilden:

Kommittén som bedömde förslagen är här
samlade till konferens kring de tre prisbe-
lönta telefonerna. Dir. Per Ahlström har ta-
git med sig Unifonen, som konstruerades
redan 1943. Kring bordet sitter fr. v. dir.
Malte Patricks, HD, bolagets konsult för
formgivning arkitekt Torbjörn Olsson, dir.
Christian Jacobæus samt dir. Per Ahlström.

Ur innehållet:

	Sida
Ingmar Boberg in memoriam	42
Språkdoktor på HF	42
Bokslutet 1966	43
Celebert Malaysiabesök på HF	49
ASEA-växeln	50
Intensiv aktivitet hos EDB	51
Ser 70-talets telefon ut så här?	52
LME-patent i blåsväder	58
LME:s Konstförening	59
LME-teknik hjälper handikappade	60
Containerkarusellen	61
KCM i terräng	62
Korpskyttet	62
Årets stipendier	64

Tidningsbilaga medföljer del av upplagan

Direktör Ingmar Boberg, som omkom vid en flygolycka utanför Barcelona, var född 1921 i Perstorps församling i Skåne. Efter studentexamen i Hälsingborg 1940 avlade han 1944 civilingenjörsexamen vid Tekniska Högskolan och 1951 ekonom-examen vid Handelshögskolan.

Under studietiden och fram till 1954 var han anställd vid Stockholms Spårvägar. 1954 blev Ingmar Boberg försäljningschef vid L M Ericssons Signalaktiebolag och utnämndes i oktober i fjol till verkställande direktör för bolaget.

Ingmar Boberg engagerade sig helt och fullt i sin arbetsuppgift. Han fordrade mycket av sina medarbetare, men mest av sig själv.

Det vittnar starkt om Ingmars arbetsförmåga och duglighet att han avlagt såväl civilingenjör- som civilekonomexamen på normal tid samtidigt med att han haft förvärvsarbete. Under studietiden hann Ingmar även med resor till USA, England och Frankrike och lade då grunden till de språkkunskaper som han sedermera vidgade och fördjupade. Metodiskt har han även under senare år vidareutbildat sig. I vetenskap om hans gedigna kunskaper, arbetsförmåga och klara intellekt anfördes Ingmar Boberg ledningen av Signalbolaget.

Genom sitt arbete med utländska kunder och samarbetande företag blev Ingmar Boberg en internationellt erkänd och uppskattad signalexpert. Han blev inte bara bekant med de människor han rå-



kade i sitt arbete, han blev ofta god vän med dem. Detta gällde inte endast de han samarbetade med eller kunder utan ofta även konkurrenter.

Ingmar Boberg var en skicklig flygare och flygningen var för honom ett nöje och en avkoppling. Ingmar älskade att själv föra sitt hyrda flygplan såväl vid affärsresor till främmande länder som vid semesterresor med fru Margareta och de tre barnen. Flygningen har genom olyckliga omständigheter nu ändat Ingmars lovande gärning.

Många kollegor och andra kommer att sakna och minnas Ingmar Boberg. Han var en människa med en stark personlighet. Detta tillsammans med ett rörligt intellekt, stort tekniskt och administrativt kunnande gav honom en dominerande roll inom LME's signalverksamhet.

Håkan Insulander Knut Styrén

Organisationsmeddelande

■ Fr. o. m. den 1 juli sammanförs verksamheterna inom T/Fmf (kunddokument, stationshandböcker) och T/Fod (försäljningsbeskrivningar) till en ny sektion T/Fr (försäljningsbeskrivningar, kundhandböcker).

Ingenjör Kurt Ohlson (f. n. T/FodC) har utsetts till T/FrC. Till hans ställföreträdare har utsetts ingenjör Gunnar Blomberg.

Redaktör Evald Gutarp (f. n. T/FmfC) tillträder samtidigt en befattning som T/FR för att genomföra speciella utredningar samt vara konsult till T/Fr i beskrivnings- och reklamfrågor. Det sistnämnda innebär bl. a. att utreda principer för beskrivningarnas och kundhandböckernas utformning samt att ge impulser till och i samråd med T/Fr-ledningen utarbeta vissa leaflets o. dyl.

■ Med anledning av att civilingenjör Tord Bohlin uppnått pensionsåldern har ingenjör Nils Olof Carlson utsetts till hans efterträdare som T/FmC fr. o. m. den 1 maj.



Fil. dr. Göte Hanson

Språkdoktor på HF

Att en bilkunnig person bara behöver uppfatta kylaren på en Mercedes Benz för att känna igen en bil av det märket är ganska lätt att konstatera.

Men vilka delar av språkljud som nödvändigtvis måste kunna uppfattas för att känna igen språkljuden är inte lika lätt att fastställa och inte helt kända. Vår utbildningschef Göte Hanson, DhuC, disputerade den 23 maj 1967 på detta ämne vid Psykologiska Institutionen i Uppsala. Han blev då för övrigt den förste filosofie doktorn vid L M Ericsson.

I avhandlingen »Dimensions in Speech Sound Perception. An Experimental Study

of Vowel Perception» (Dimensioner i språkljudsperception. En experimentell undersökning av vokal perception) redovisar Göte Hanson dels nya metoder att mäta språkljudsuppfattning, dels resultat som besannar tidigare uppställda teorier om språkljudsuppfattning.

För den mera intresserade kan nämnas att avhandlingen i sin helhet ingår i Ericsson Technics nr 1, 1967.

Förste opponent var professor Mats Björkman, Umeå, och andre opponent, fil. lic. Alf Gabrielsson, Uppsala.

Bokslutet 1966

Ericssonkoncernens fakturering under 1966 uppgick till 2 014 milj. kr. Detta är första året vi passerar 2 000 milj. i koncernfakturering. År 1960 översteg dåvarande koncernens fakturering 1 000 milj. kronor. I årsredovisningarna för 1966 har det tidigare dotterbolaget North Electric Co i Galion, USA (NEC) utslutits som koncernföretag, då aktiemajoriteten under 1966 övergick till United Utilities Inc. i USA. Av denna anledning har även 1965 års bokslut omarbetats för att möjliggöra jämförelser med 1966. Den internationella konjunkturavmattning, som blev allt märkbarare i slutet av 1966, har för Ericsson-koncernen uppvägs av betydande beställningar från utlandet i slutet av 1966 från främst Brasilien. En utbyggnad av Ericsson-fabriken i Brasilien pågår för att fullgöra detta utbyggnadsprogram av landets telekommunikationer.

Koncernens ordergång under 1966 var 2 398 milj. kronor eller 15 proc. högre än 1965. Det ofakturerade ordersbetändet i slutet

av 1966 var 2 532 milj. kronor. Antalet anställda inom koncernen ökade med 2 800 till 43 800 vid slutet av året. Härav tjänstgjorde 22 000 i utlandet och 21 800 i Sverige. Moderbolaget hade 15 300 anställda i slutet av 1966, varav 9 400 arbetare och 5 900 tjänstemän.

Det ekonomiska resultatet är tillfredsställande. Moderbolagets likvida tillgångar — kassamedel, banktillgodohavanden o. d. — har förbättrats med ca 100 milj. kronor genom US\$-lånet i mars 1966, försäljningen av NEC-aktier 54 milj. kronor och ca 37 milj. kronor från försäljningen av aktier i vårt franska bolag STE. Vid årets slut var moderbolagets likvida tillgångar drygt 400 milj. kronor. Detta får anses tillfredsställande med hänsyn till de närmaste årens ökade investeringsbehov.

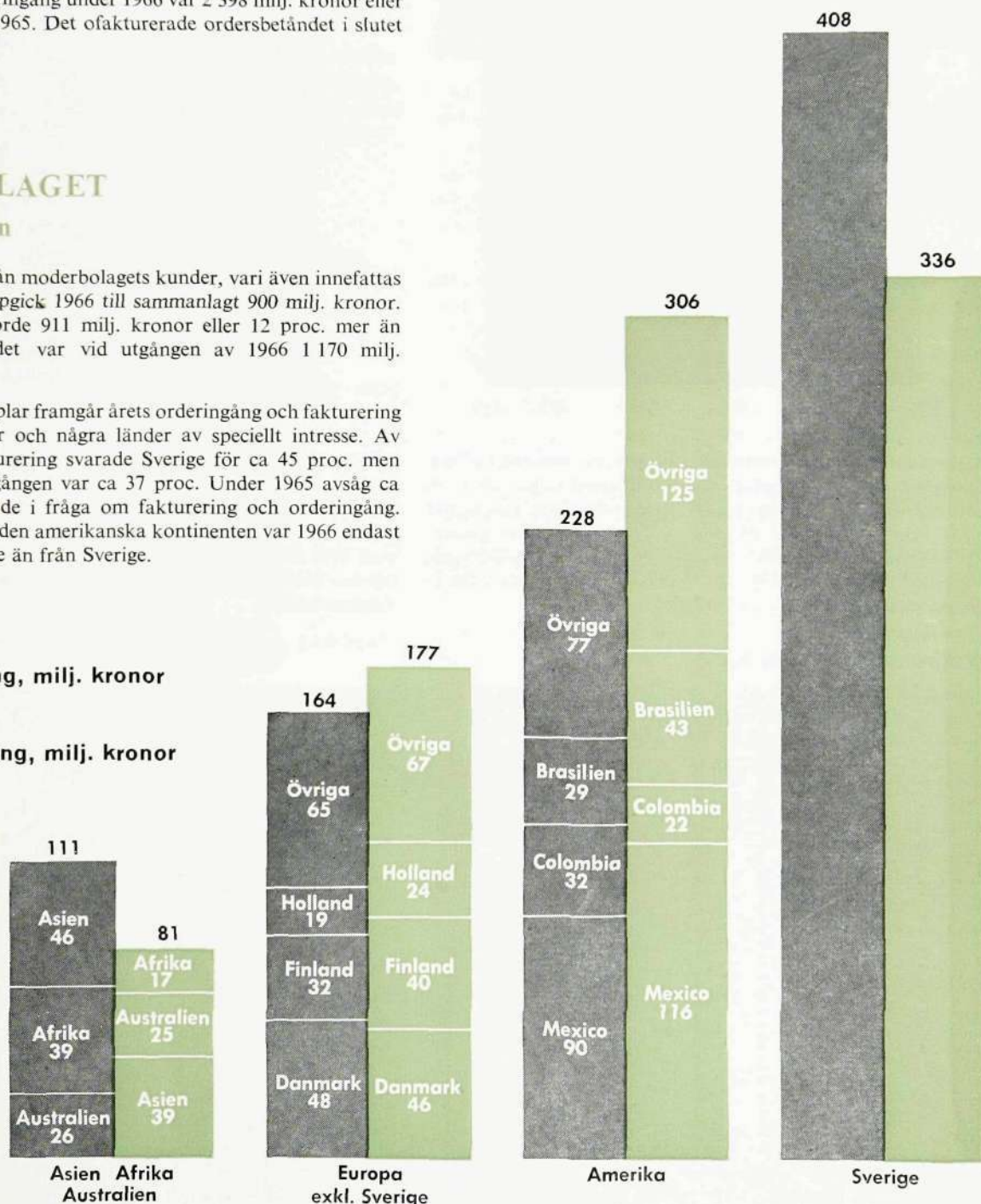
MODERBOLAGET

Ordersituationen

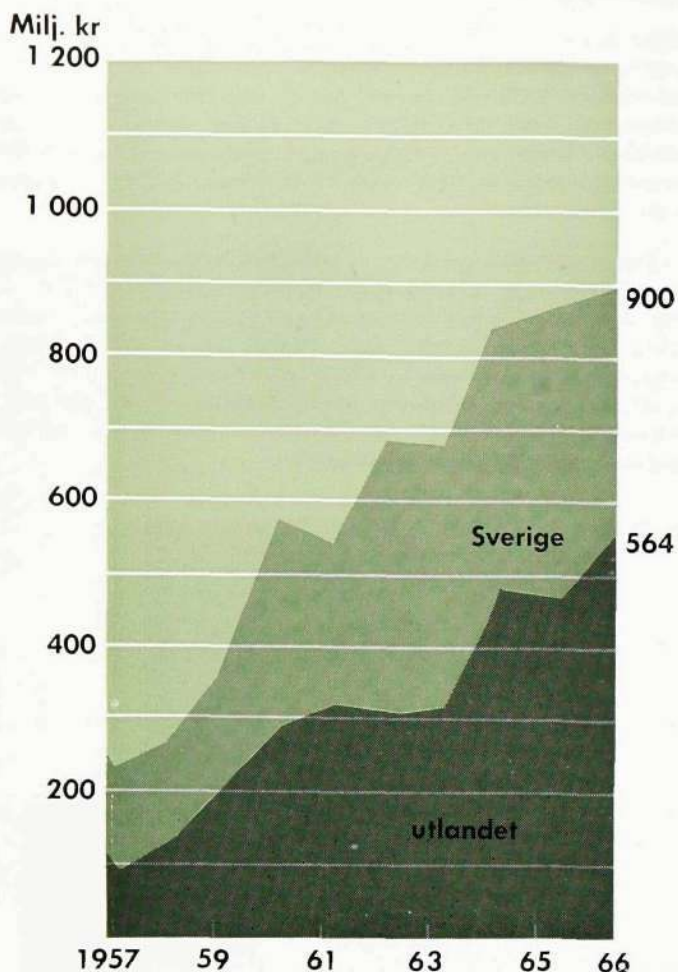
Orderingången från moderbolagets kunder, vari även innefattas koncernbolagen, uppgick 1966 till sammanlagt 900 milj. kronor. Faktureringen utgjorde 911 milj. kronor eller 12 proc. mer än 1965. Orderbeståndet var vid utgången av 1966 1 170 milj. kronor.

Av vidstående staplar framgår årets orderingång och fakturering på olika världsdelar och några länder av speciellt intresse. Av moderbolagets fakturering svarade Sverige för ca 45 proc. men andelen av orderingången var ca 37 proc. Under 1965 avsåg ca 46 proc. Sverige både i fråga om fakturering och orderingång. Orderingången från den amerikanska kontinenten var 1966 endast 30 milj. kronor lägre än från Sverige.

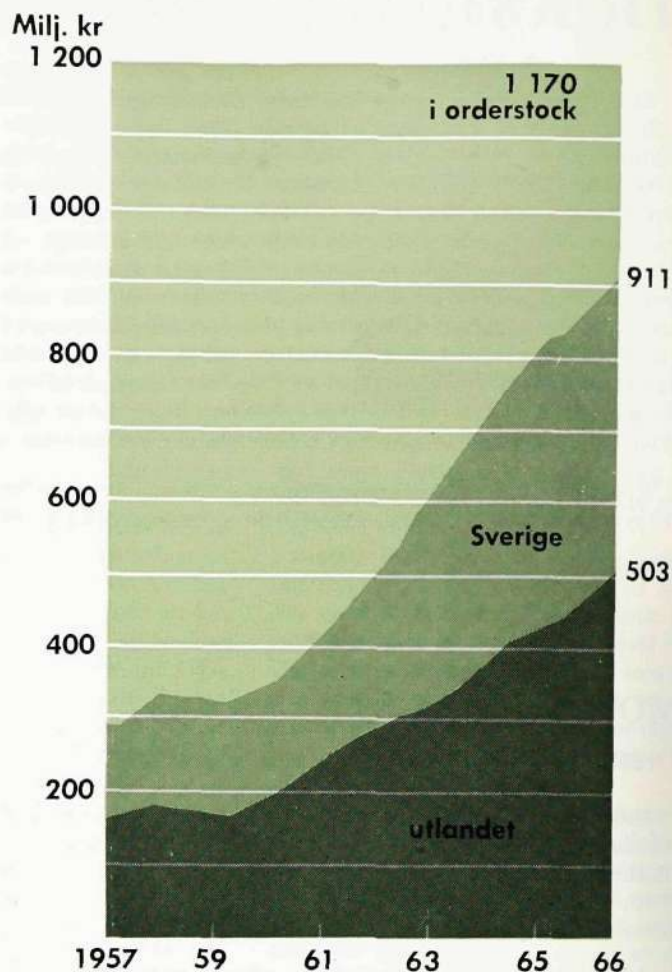
■ Fakturering, milj. kronor
■ Orderingång, milj. kronor



Orderingång



Fakturerings

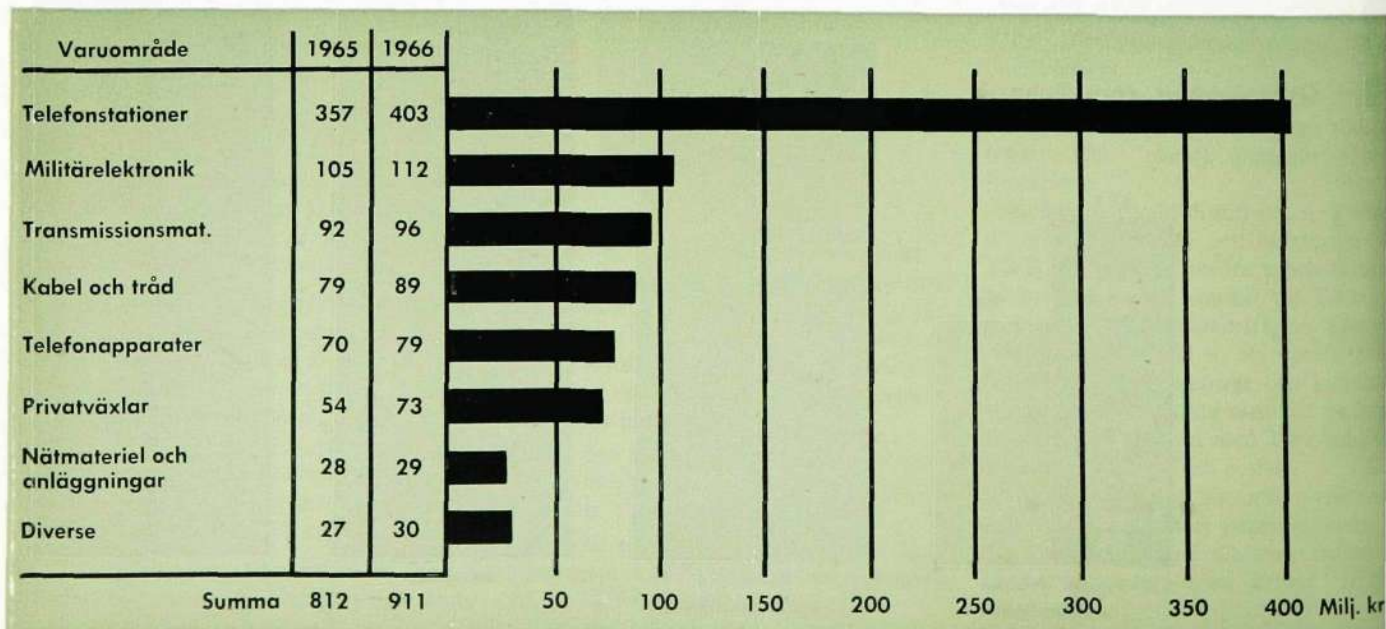


Ovanstående diagram visar utvecklingen av orderingång och fakturerings hos moderbolaget under 10-årsperioden 1957-66. Orderingången från utlandet nådde under 1966 en ny rekordnivå på 564 Mkr och utgör 63 procent av den totala orderingången. 1965 var orderingången från utlandet 54 procent. Fakturerings på utlandet under 1966 utgjorde 55 procent av den totala fakturerings mot 54 procent ett år tidigare.

Den ofakturerade orderstocken utgjorde 1170 milj. kr vid utgången av 1966.

I nedanstående diagram visas moderbolagets fakturerings uppdelad på viktigare varuområden. Faktureringsökningen jämfört med 1965 härrör främst från den civila marknaden. De största relativa ökningarna uppvisar Privatväxlar, Kabel och Tråd samt Telefonstationer.

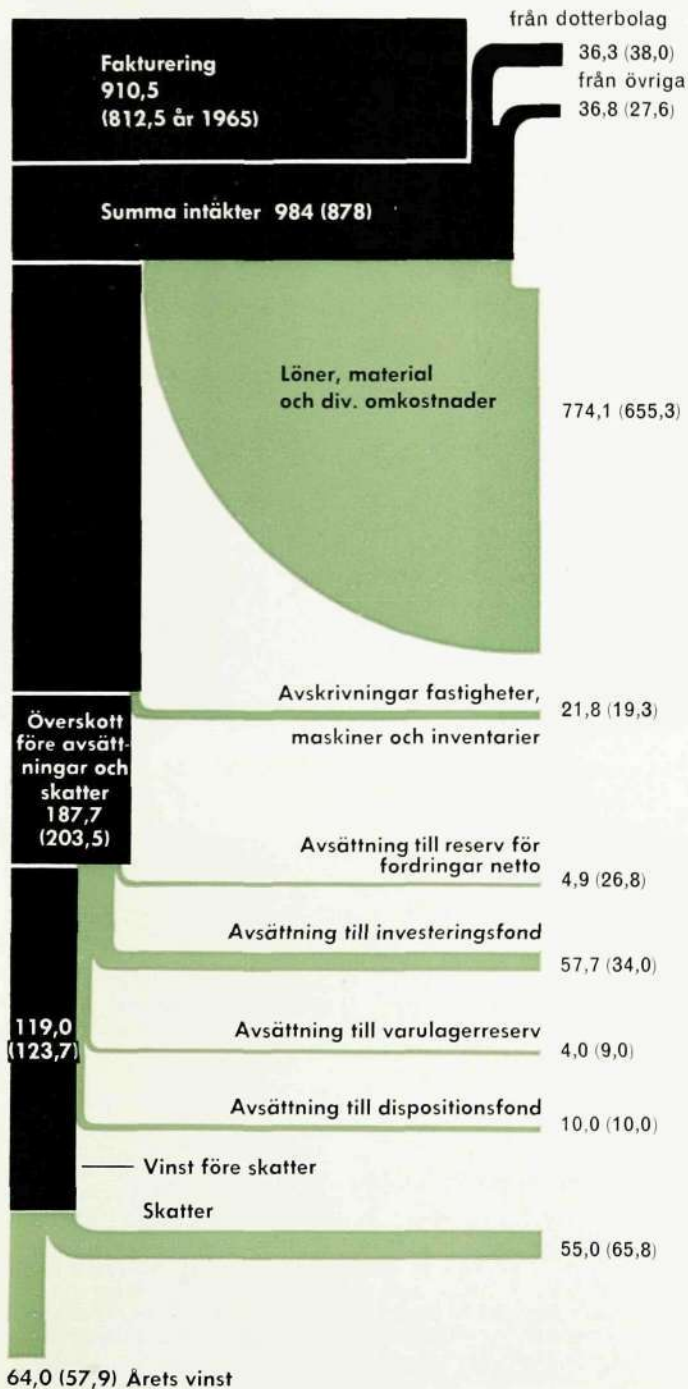
Moderbolagets fakturerings



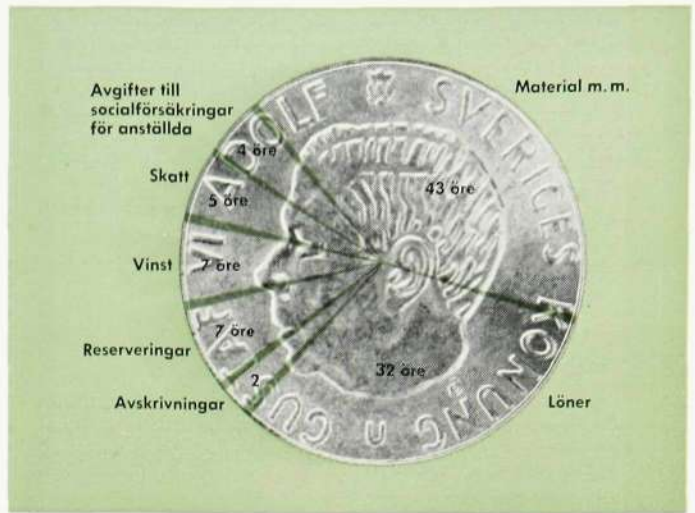
Resultatet av moderbolagets verksamhet

Moderbolagets resultat har sammanställts i ett diagram »Moderbolagets resultatflöde». I detta visas inkomster och utgifter hänförliga till 1966 års verksamhet i skalenliga »strömmar». Inom parentes har angivits motsvarande värden för 1965. Upptill i diagrammet visas »Summa intäkter», som uppgick till 984 milj. kr 1966 och består av fakturering 910,5 milj. kr och utdelningar, ränteinkomster m. m. från dotterbolag 36,3 milj. kr och från övriga 36,8 milj. kr. Överskottet före avsättningar och skatter har minskat ca 16 milj. kr. Detta har, som påpekats i årsberättelsen till moderbolagets bokslut, förorsakats av jämfört med föregående år väsentligt ökade koncernbidrag. Dylika koncernbidrag lämnas till dotterbolag, som inte kan få ut täckning för sina kostnader. Orsaken här till kan vara konkurrensen eller att en utbyggnad av försäljningsorganisation eller produktion inte ännu hunnit resul-

Moderbolagets resultatflöde



Moderbolagets faktureringskrona 1966



tera i ökade faktureringsinkomster. Antalet anställda i moderbolaget var under året i medeltal 14 990 eller ca 40 mer än 1965.

Lönebikostnader i form av semesterersättning, pensionsavgifter, sjuk- och olycksfallsförsäkringar samt övriga personalkostnader för år 1966 uppgick till ca 30 procent (1965 29 procent) av för arbetad tid utbetald lön.

Till investeringsfond har 1966 avsatts 57,7 milj. kr, som på vissa villkor är avdragsgilla vid taxering. Avsättningarna har skett av årets vinst. Investeringsfonderna uppgår med årets avsättningar till den storleksordning som motsvarar de närmaste årens investeringar. Arbetsmarknadsstyrelsen har redan godkänt utnyttjande av investeringsfonden för större delen av dessa investeringar.

Då varulagerreserven inte får överskrida en maximigräns på 60 procent av varulagrets anskaffningsvärde har 4 milj. kronor av tidigare avsättningar måst upplösas.

Avsättningen till dispositionsfond med 10 milj. kronor är en ur skattesynpunkt ej avdragsgill avsättning.

Vinsten före skatter utgör 119,0 milj. kr. Efter avdrag av skatterna med 55,0 milj. kr blir årets vinst 64,0 milj. kr (57,9 milj. kr år 1965).

Som komplement till diagrammet över moderbolagets resultat visas ovan moderbolagets faktureringskrona för 1966. Jämfört med 1965 har andelen Material m. m. ökat 4 öre men Reserveringar och Skatter minskat med vardera 2 öre.

Den expanderande rörelsen och önskemålet att fastare binda de uppkomna vinsterna i samband med aktieförsäljningen under året i en del utländska dotterbolag var motivet till den beslutade ökningen av moderbolagets aktiekapital med 85,4 milj. kr till 512,7 milj. kr genom fondemission. Härigenom uppnås även en gynnsammare relation mellan eget kapital och skulder, som är av betydelse i samband med fondering av vinstmedel enligt gällande 1944 års aktiebolagslag, paragraf 72. Fondemissionen innebär att 1 708 902 B-aktier utges, varvid aktieägarna erhåller en ny B-aktie på fem gamla A- eller B-aktier.

Utöver dispositionsfonden på 32,4 milj. kr efter fondemissionen stod 102,2 milj. kr i vinstmedel till bolagsstämmans förfogande och disponerades sålunda:

1. Till bundna reserverna (reserv- och skuldregleringsfond) avsätts.	21,6 milj. kr
2. Till aktieägarna utdelas kr. 5: 40 per gammal aktie, som utbetalas mot kupong nr 40	46,1 » »
3. I ny räkning överförs.	34,5 » »
Summa	102,2 milj. kr

1 Pengar i bank

Under året har US\$-lånet i mars 1966 ökat dessa medel med ca 100 milj. kr. Aktieförsäljningen i dotterbolagen North Electric i USA och Société Française des Téléphones Ericsson i Frankrike har dessutom tillfört moderbolagets kassa ca 91 milj. kr. De likvida medlen anses tillfredsställande med hänsyn till koncernens något långfristigare kapitalbehov. Investeringsprogrammet för koncernens anläggningar under innevarande år på 160 milj. kr är högre än något tidigare år.

Medlen är placerade med så god ränta som möjligt med hänsyn tagen till kravet på betalningsberedskap.

2 Kortfristiga fordringar

Ökningen under 1966 uppgår till 24 milj. kr. Fordringarna på dotterbolagen har minskat 13 milj. kr genom bl. a. lokal upplåning. Fordringarna på övriga kunder efter avdrag av osäkra fordringar har ökat 20 milj. kr och övriga kortfristiga tillgångar har ökat 17 milj. kr.

3 Varulagret

Varulagerminskningen med 3 milj. kr är helt att hänföra till verkstädernas förråd.

Fördelningen är följande:

Verkstädernas förråd	1966	1965	Förändr.
Råmaterial och in- köpta delar.....	70	66	
Pågående arbeten och tillverkad delar.....	105	120	186
	175	186	-11
<i>Försäljningsavdelningarnas lager</i>			
Färdiga varor i lager och på anläggningar under montering....	213	205	+ 8
Summa	388	391	- 3

Verkstädernas förråd har under 1966 reducerats med 11 milj. kr mot 31 milj. kr 1965. Detta är resultatet av en fortsatt strävan att reducera verkstädernas förrådsbestånd. Försäljningsavdelningarnas lager har ökat med 8 milj. kr mot 46 milj. kr 1965. De målmedvetna insatserna att komma till rätta med lagerökningarna börjar ge resultat. En ytterligare förbättring väntas när det nya Centrallagret i Flemingsberg söder om Stockholm kommer att tagas i bruk under innevarande år.

4 Långfristiga fordringar

Ökningen av de långfristiga fordringarna med 56 milj. kr sammanhänger med de utländska kundernas alltmer ökade behov av krediter.

5 Investeringar i koncernbolag

Dessa investeringar omfattar aktier och finansiella fordringar på dotterbolag och samarbetande bolag. De finansiella fordringarna avser moderbolagets lån till dotterbolagen, som minskat ca 14 milj. kr under 1966. Trots tidigare omnämnda försäljningar av aktier i dotterbolagen i USA och Frankrike har det bokförda värdet av moderbolagets aktieinnehav i dotterbolag och samarbetande bolag sammanlagt inte förändrats under 1966. I samband med ny- och fondemissioner vid flera dotterbolag har en del finansiella fordringar på dessa konverterats till aktier. Dessutom har under året moderbolaget förvärvat större aktieposter i kabelfabriker i Mexico och Colombia samt återstående minoritetsaktier i det mexikanska fastighetsbolaget *Immobilieria Coapa S.A.*

MODERBOLAGETS STÄLLNING

DEN 31 DECEMBER 1966

	1966	1965	Förändr.
1 Pengar i bank m. m.	446	278	+ 168
2 Kortfristiga fordringar	469	445	+ 24
3 Varulager	388	391	- 3
4 Långfristiga fordringar	246	190	+ 56
5 Inv. i koncernbolag	360	374	- 14
6 Fastigheter	170	156	+ 14
7 Maskiner, inv. m. m.	39	34	+ 5
Milj. kr	2 118	1 868	+ 250

6 Fastigheter

Nybyggnaderna i Östersund för pupiniseringsutrustning, Kabelverkets fabrik i Hudiksvall och Centrallagret i Flemingsberg samt smärre utvidgningar vid bl. a. Mölndalsfabriken och i Bollmora uppgår till sammanlagt 25 milj. kr under 1966. Årets avskrivningar utgör 11 milj. kr, varav 4,9 milj. kr avskrivits mot investeringsfonden. Brandförsäkringsvärdet för byggnader är 277 milj. kr.

7 Maskiner och inventarier

Ansaffningsvärdet för i bruk varande maskiner och inventarier uppgår till 158 milj. kr. Detta slag av tillgångar kan avskrivas på 5 år, varigenom endast de 4 senaste årens anskaffningar finnes bokförda till något värde. Av årets nyan-skaffningar på 24 milj. kr har 3,0 milj. kr avskrivits mot investeringsfond. Maskiner och inventarier är brandförsäkrade för 267 milj. kr.

Balansräkningen vid årsskiftet ger en ögonblicksbild av moderbolagets tillgångar och skulder till aktieägare och utomstående.

Den vänstra sidan i nedanstående uppställning visar det bokförda värdet av bolagets olika tillgångar. Den högra återger storleken av skulder till leverantörer, skatteverket, långgivare, aktieägare m. fl. För att ge en uppfattning om vad som hänt under året har även 1965 års siffror medtagits som jämförelse.

	1966	1965	Förändr.	
Förskott från kunder	213	236	— 23	8
Kortfristiga skulder	257	243	+ 14	9
Långfristiga skulder	210	105	+ 105	
Skuld till pens.stift.	107	101	+ 6	10
Reserv för div. tillg.	567	512	+ 55	11
Eget kapital	764	671	+ 93	12
Milj. kr	2118	1868	+ 250	

Förskott från kunder **8**

Minskningen med 23 milj. kr under 1966 beror främst på minskade beställningar från svenska militärförvaltningar. Förskotten motsvaras på tillgångssidan till stor del av pågående arbeten och inköpta halvfabrikat.

Kortfristiga skulder **9**

	1966	1965	Förändr.
Leverantörsskulder	33	29	+ 4
Skatteskulder	17	43	—26
Skulder till koncernbolag	55	49	+ 6
Diverse	152	122	+30
Summa	257	243	+14

Ökningen av posten diverse sammanhänger med den ökade verksamheten. Häri ingår ett flertal reserveringar, t. ex. semesterersättningar att utbetalas 1967.

Pensionsstiftelser **10**

Vid ingången av 1966 utgjorde bolagets skulder till de olika pensionsstiftelserna:

Till LME:s pensionsstiftelse	14,0 milj. kr
» LME:s fria pensionsstiftelse	32,0 » »
PRI-stiftelse	55,0 » »
Summa	101,0 milj. kr

Under året har ränta tillgodoförts stiftelserna med 6,1 milj. kr. Av erforderlig avsättning till PRI-stiftelsen har där- efter 10,0 milj. kr överförts från fria stiftelsen.

Bolagets pensionskulder vid årets slut är:	
LME:s pensionsstiftelse	14,9 milj. kr
LME:s fria pensionsstiftelse	24,0 » »
PRI-stiftelse	68,2 » »
Summa	107,1 milj. kr

Reserv för diverse tillgångar **11**

	1966	1965	Förändr.
Reserv för fordringar	216	207	+ 9
» » varulager	225	229	— 4
Investeringsfond för rörelse	126	76	+ 50
Summa	567	512	+ 55

Ökningen av investeringsfond för rörelse beror på nyav- sättning med 57,7 milj. kr. Under året har mot investerings- fond avskrivits 4,9 milj. kr på fastigheter och 3,0 milj. kr på maskiner och inventarier.

Eget kapital **12**

	1966	1965	Förändr.
Aktiekapital	427	427	—
Bundna reserver (reserv- och skuld- regleringsfond)	143	127	+ 16
Dispositionsfond	92	20	+ 72
Disponibla vinstmedel	102	97	+ 5
Summa	764	671	+ 93

Ökningen av dispositionsfonden med 72 milj. kr består av en nyavsättning under 1966 på 10 milj. kr förutom de 62 milj. kr i vinst som uppkom vid försäljning av aktier i dotter- bolag i USA och Frankrike samt i Fibracel S.A. i Mexico. I samband med fondemissionen överföres dessa vinstmedel på 1966 års aktieförsäljning till aktiekapital och bundna reserver.

Finansieringsutfall

Med utgångspunkt från hur moderbolagets ställning för- ändrats under 1966 visas nedan i sammandrag vilka investe- ringar som företagits och hur dessa finansierats.

Investeringarna uppgår till 82 milj. kr och avser:

19 milj. kr	Fastigheter, maskiner och inventarier
—3 » »	Varulager
66 » »	Fordringar och aktier
82 milj. kr	

Finansieringen härav har skett enligt följande:

148 milj. kr	Självfinansiering
—66 » »	Ökning av skulder och kassa
82 milj. kr	

I beloppet 148 milj. kr för Självfinansiering ingår vinsten på 62 milj. kr. på försäljningen av aktier i tre bolag. Resterande 86 milj. kr får betraktas som tillfredsställande. Dock torde i det alltmot skärpta konkurrensläget och med hänsyn till lönestegringarna erfordras fortsatta ansträngningar för att bibehålla en rimlig lönsamhet och därigenom en skälig nivå för självfinansieringen.

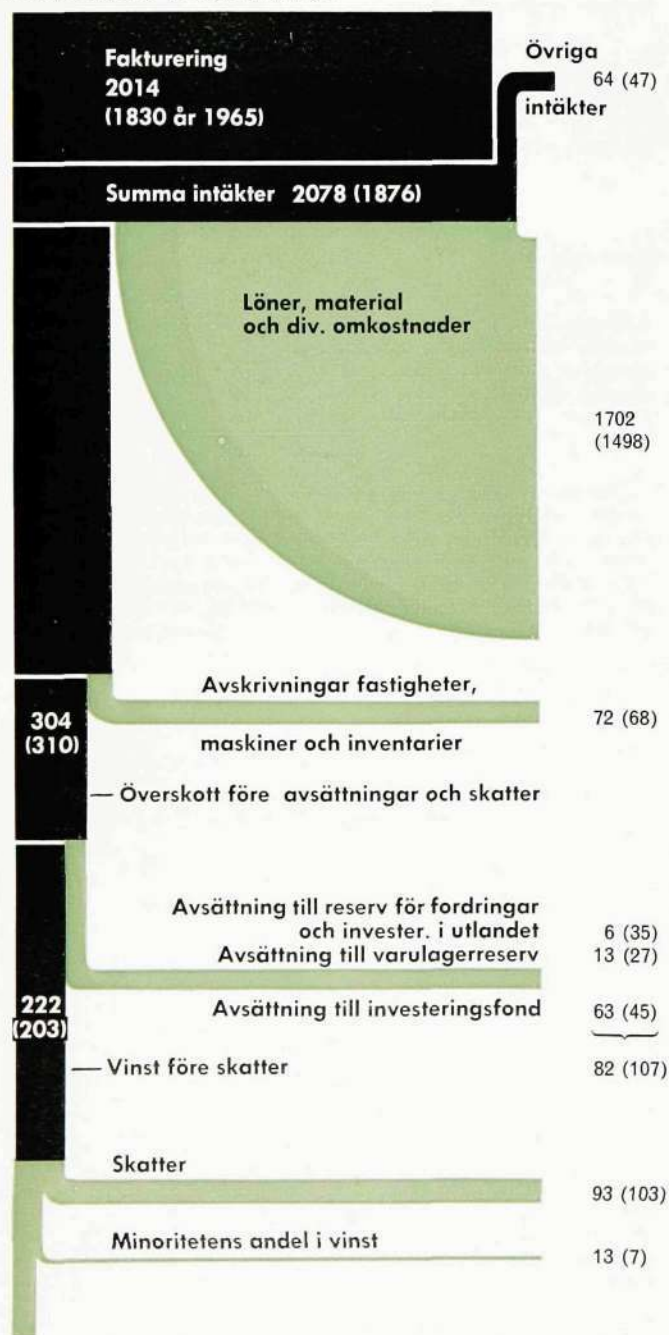
KONCERNEN

Kontaktens läsare lämnas i följande avsnitt en del data om Ericsson-koncernen. I det konsoliderade bokslutet ingår endast bolag i vilka moderbolaget direkt eller indirekt äger mer än 50 proc. av aktierna. De argentinska och peruanska telefondriftsbolagen har dock i likhet med tidigare år ej medtagits i konsolideringen. Abbonnentintäkterna från dessa bolag uppgick till 65 milj. kr år 1966.

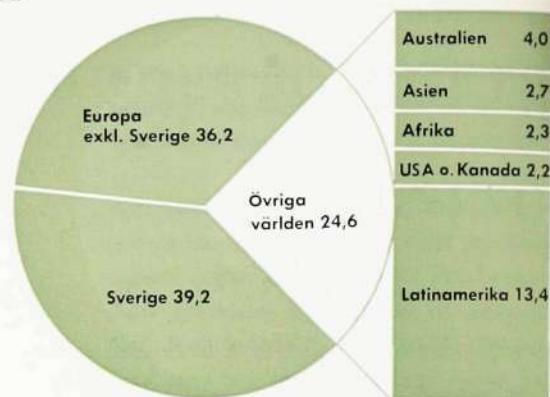
Inom en koncern förekommer en rad affärstransaktioner mellan de olika bolagen, vilka måste elimineras i ett koncernbokslut. Koncernbokslutet upptager således endast fakturering, kostnader, tillgångar och skulder för de ingående bolagen sedda som om de vore ett enda bolag. Under posten »minoritetsintressen» redovisas den del av dotterbolagens eget kapital som äges av andra än koncernbolag.

Faktureringen under 1966 uppgick till 2 014 milj. kr jämfört med 1 830 milj. kr under 1965. Ökningen uppgår till 184 milj. kr eller 10 proc. Orderingången var 2 398 milj. kr mot 2 083 år 1965

Koncernens resultatflöde



Koncernfaktureringens geografiska fördelning 2 014 Mkr



motsvarande en ökning med 315 milj. kr eller 15 proc. Koncernens orderbestånd uppgick vid 1966 års slut till 2 532 milj. kr (2 148 milj. vid utgången av 1965). Koncernens fabriker i såväl Sverige som utlandet har haft god sysselsättning.

Koncernfaktureringens fördelning på världsdelar och större marknader framgår av ovanstående bild. Den ökade faktureringen härrör från länder utanför Europa, som ökade sin andel av koncernfaktureringen från 21,7 procent 1965 till 24,6 procent.

Koncernens resultat

Koncernens resultaträkning har sammanförts i vidstående diagram, som är konstruerat på samma sätt som det under rubriken Moderbolaget. Överskottet före avsättningar och skatter uppgår till 304 milj. kr mot 310 milj. kr 1965. Efter skatter och avdrag för aktieägarminoriteternas andel i vinst återstår årets vinst på 116 milj. kr. Denna är bl. a. av valutapolitiska skäl ej för alla dotterbolag möjlig att överföra till det svenska moderbolaget.

I följande tabell visas ett sammandrag över koncernens tillgångar, skulder och eget kapital i milj. kr.

Tillgångar

	1966	1965	Förändr.
I Omsättningstillgångar			
Kassa, bank m. m.	609	404	+205
Fordringar	992	815	+177
Varulager	1 032	922	+110
	2 633	2 141	492
II Anläggningstillgångar			
Investeringar i koncernbolag	117	122	— 5
Fastigheter, maskiner m. m.	495	469	+ 26
	612	591	+ 21
Summa tillgångar	3 245	2 732	+513

Skulder och eget kapital

I Skulder			
Förskott från kunder ..	597	462	+135
Korta skulder	490	476	+ 14
Långa skulder	312	180	+132
Pensionsstiftelser	191	177	+ 14
Minoritetsintressen	89	67	+ 22
	1 679	1 362	+317
II Diverse reserver	642	574	+ 68
III Eget kapital	924	796	+128
Summa skulder och eget kapital	3 245	2 732	+513

Erik Skoog



Världen runt med LME

Ett femårigt 50-miljonersavtal mellan L M Ericsson och Malaysia undertecknades för ett par månader sedan i Kuala Lumpur. Fr. v. syns övering. H Augustinson, LME, Malaysias kommunikationsminister W T Sambanthan, avd.chef Mr. Tharamanason vid teleförvaltningen i Malaysia, kommunikationsministerns sekreterare Mr. Jaffar bin Taha, telefonförvaltningens generaldirektör Mr. Chew Kam Pok samt avd.chef Mr. Navarathnam inom Malaysias telefonförvaltning.



Celebert Malaysiabesök på HF

Vidgat avtal under diskussion

Under maj månad besöktes L M Ericsson i Midsommarkransen av Malaysias kommunikationsminister W T Sambanthan och generaldirektören för landets telefonförvaltning Chew Kam Pok. De befann sig i Sverige på officiellt statsbesök, inbjudna av kommunikationsminister Olof Palme.

*

Vid de konferenser som hölls på L M Ericsson diskuterades bl. a. landets utvecklingsplaner inom telekommunikationerna med utgångspunkt från det ramavtal som kommunikationsminister Sambanthan undertecknade för ett par månader sedan i Kuala Lumpur mellan L M Ericsson och Malaysia.

Ramavtalet är på 50 milj. kronor och har tagits hem i internationell konkurrens med amerikanska, tyska, belgiska, engelska och japanska telefонтillverkare. Avtalet avser täcka landets behov av telekommunikationer för kommande femårsperiod.

Leveranserna kommer i första hand att omfatta automatiska telefonstationer av L M Ericssons koordinatväljaresystem för lokal och interurban trafik. Möjligheter finns att avtalet kan utvidgas till att gälla även annan materiel.

Malaysia har under senaste tioårsperioden genomgått en betydande ekonomisk och social utveckling och räknas nu in bland Asiens stabilaste länder. Malaysia är därför en mycket intressant handelspartner för Sverige och flera svenska företag är i färd med att etablera sig i landet.

Malaysia är världens största producent av tenn och gummi. Huvudstaden Kuala Lumpur har under senaste decenniet fördubblat sitt innevånareantal och har nu en folkmängd av cirka en halv miljon. Bland stadens många imponerande nybyggnader kan nämnas ett universitet för 3 500 studenter. Kostnaderna för detta belöper sig till omkring 170 milj. kronor.

Mera CTC till Formosa

För några år sedan levererade L M Ericssons Signalaktiebolag en mycket stor CTC-anläggning till Formosas järnvägar, Taiwan Railway Administration. Utrustningen installerades utefter den cirka 148 km långa sträckan Tainan-Changhua (se kartan).

Signalaktiebolaget har nu erhållit beställning på reläställverk, blocksystem och CTC för sträckan Chunan-Wangtien. Den enkelspåriga linjen har 19 stationer och är 80 km lång. Signalanläggningen kommer – liksom den förut levererade – att styras från CTC-centralen i Changhua.

Anläggningen, som skall vara i drift under 1968, byggs efter samma system som tidigare. Dock införs L M Ericssons Signalaktiebolags nya elektroniska fjärrstyrningsutrustning.





Telefonisten fru May Svensson demonstrerar skötseln av förmedlingsapparaten för fr. v. generaldirektor Bertil Bjurel, Televerket, verkst. dir. Curt Nicolin, ASEA, och verkst. dir. Björn Lundvall, L M Ericsson.

Norra Europas största PABX-växel i drift hos ASEA

ASEAS nya telefonväxel i Västerås invigdes den 4 april av generaldirektören Bertil Bjurel i Televerket samt verkställande direktörerna Curt Nicolin, ASEA och Björn Lundvall, L M Ericsson.

*

ASEA ersätter med denna kodväljarväxel av typ AKD 791 en tjugu år gammal extern och en åtta år gammal internväxel. Den nya anläggningen har övertagit all telefontrafik inom ASEA med undantag av de samtal som förmedlas av en särskild direktionsväxel.

Växeln är norra Europas största och räcker till för att ge fullgod telefonservice åt en stad av Salas storlek (11 696 invånare 1966). Den är uppbyggd som ett registerstyrt sidvägssystem och har 620 kodväljare. Dessutom ingår ca 40 000 reläer och en omfattande elektronisk utrustning. Mellan anläggningens olika delar har dragits omkring 4 mil kabel.

Växeln är f. n. indelad i tre grupper med 1 800 anknytningar som var och en har sex grupper med 300 anknytningar. Med tanke på kommande utveckling har växeln dimensionerats så rikligt att den kan byggas ut till fem 1 800-grupper. Samtal inom växeln upprättas via 250

snörinjer, vilket betyder att 500 personer samtidigt kan tala med varandra.

Stor intern telefoning

ASEA utgör en typ av industriföretag för vilket telefonin som kommunikationsmedel får en alltmer ökad betydelse. Den hittillsvarande utvecklingen har varit synnerligen expansiv.

Företaget fick sin första telefonapparat för exakt 75 år sedan och klarade sig med denna enda apparat ända fram till sekelskiftet. Antalet anställda var då 1 062.

I dag har ASEA i runt tal 10 000 anställda och omkring 6 000 telefonapparater. Över dessa förmedlas årligen omkring 14 miljoner samtal av vilka 1,2 miljoner är inkommande, omkring 3 miljoner utgående och resten, dvs 9,8 miljoner är interna.

Den stora interna trafiken bestämde i hög grad valet av växeltyp. Betecknande för systemet i AKD 791 är utöver den mycket korta uppkopplingstiden, stor driftsäkerhet, flexibilitet och utmärkta möjligheter att åstadkomma arbets- och tidsbesparande hjälptjänster. Inte minst med tanke på dataöverföringsmöjligheter via telenätet, är dessa egenskaper av största betydelse.

Växel utan snören

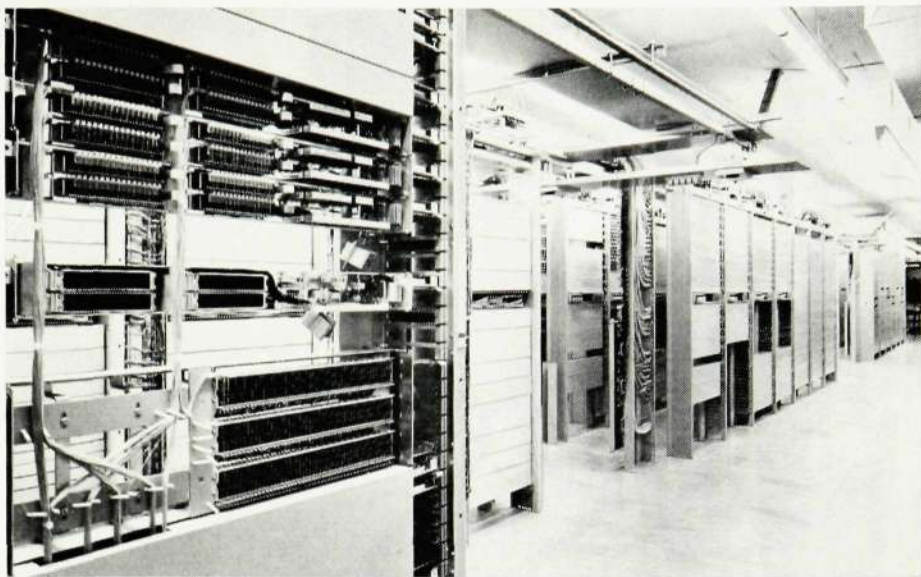
De vanliga växelborden har försvunnit och ersatts med små eleganta förmedlingsapparater, något större än en snabbtelefonapparat. De inkommande samtalen fördelas automatiskt på 14 telefonister, som sitter vid enskilda bord i ett trevligt kontorsrum. Bevakningen utgör inte längre något problem – svarar inte en påringd, kommer samtalet tillbaka till växeln.

Mellan telefonisterna finns överföringsledning. Arrangemanget skapar förutsättning för en bättre kundservice. Vissa telefonistplatser kan besättas med specialister, t. ex. på språk eller företagets organisation. Samtal som fordrar sådana kunskaper kopplas över till specialisterna och uppringaren får den betjäning han behöver.

Hjälptjänster

Seriesamtal, återanrop, telediktering, telefonvakt och talregistrering utgör hjälptjänster som den nya anläggningen redan i dag kan erbjuda. Av dessa är teledikteringen en absolut nyhet. Brev, meddelanden och andra skrivelser dikteras via växeln över till centrala skrivbyråer. Manövreringen av dikteringsmaskinen sker med en tangent på handmikrotelefonen och är lika enkel som

Växeln automatdel.



skötseln av en konventionell dikteringsmaskin uppställd i det egna tjänsterummet. Arrangemanget har utvecklats i samarbete mellan L M Ericsson, ASEA och Kungl. Telestyrelsen.

Kommande utbyggnad

Växeln är förberedd för åtskilliga andra nyheter, som kommer att installeras om ca ett år.

Internt kortnummerval är en sådan nyhet. Det innebär att man kan anropa åtta andra nummer genom att på sin

egen apparat slå endast en siffra för varje.

Externt kortnummerval kommer för första gången att tillämpas i Sverige. Utrustningen gör det möjligt för ASEA-personalen att nå alla svenska ASEA-enheter utanför Västerås med endast fyrsiffriga anrop.

ASEA blir första i världen med en utrustning för *individuell kontroll* av den *interurbana telefontrafiken*. Varje apparat får den räckvidd som innehavaren behöver för sitt arbete.

Konferenskoppling vid *externa samtal* hör också till de kommande nyheterna och blir den första i Sverige. Om någon har ett externt samtal och vill ha en tredje person inkopplad kommer han att kunna få det genom denna konferenskoppling.

Växeln är slutligen förberedd för Kungl. Telestyrelsens nya giv som innebär *direktval*. Det betyder att den som ringer utifrån och känner anknytningsnumret inom företaget slår sig direkt genom växeln utan att anlita telefonist.

Intensiv aktivitet hos EDB

Från slutet av januari till mitten av mars i år har Ericsson do Brasil (EDB) installerat nya ARF-växlar i de tre stora städerna Porto Alegre, Vitoria och São Paulo. Leveranserna har gått mycket bra och man har i vissa fall t. o. m. lyckats få driften igång före avtalat datum.

I Porto Alegre omfattade stationen 24 000 linjer, vilket innebär att stationen blir den hittills största i Brasilien. Invigningen ägde rum i slutet av januari.

Den 11 mars blev 4 000 linjer klara i Vitoria. Här samarbetar ARF-delen med 4 200 linjer av 500-väljartyp.

Stationen Jardim i São Paulo idriftsattes den 14 mars och var tekniskt synnerligen komplicerad. Kapaciteten är här 6 000 linjer. Jardim-stationen var den första i en serie om 27 med totalt 191 200 linjer.

Under sin Sydamerikaresa nyligen besökte prins Bertil den nya telestationen Jardim i São Paulo. Mitten mot prinsen syns EDB:s styrelseordförande General Juracy Magalhães och i mitten verkst. dir. Ragnar Hellberg vid EDB.

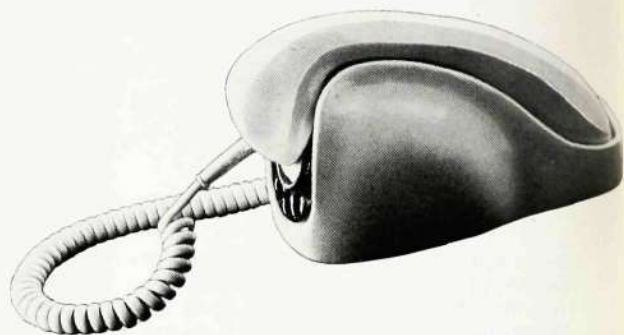




1:a pris
Adrianus van Son
ETM, Breda, Holland

Ser 70-talets te

2:a pris
Raymond Thomas Bear
LM Ericsson Pty. Ltd., Australien



Resultat av LM E

»Hur ser 70-t

I avsikt att få fram uppslag till ny telefonapparat utlyste bolaget för ett år sedan en pristävling öppen för alla anställda inom koncernen. Det gällde att få fram skisser eller modeller till en helt annorlunda apparat – en 70-talets modell anpassad för moderna människors smak och miljö.

Sätten att se på tingen, att uppleva omgivningen och sina medmänniskor under arbete och fritid präglas inte längre av väl invanda konventioner. Tidigare okränkbara lagar för exempelvis färg och form granskas nu kristiskt och skeptiskt.

Mycket har ändrats sedan 1956 då den »annorlunda» Ericofonen presenterades allmänheten. Med detta i tankarna inväntade Förslagskommittén med spänning tävlingsresultaten. Skulle L M Ericsson än en gång kunna visa upp något alldeles nytt och revolutionerande?

När Kontaktens medarbetare tittade på de olika förslagen tyckte han i sin relativa okunnighet, att det mesta verkade alldeles nytt och okänt. Och nog blev han lite undrande över telefoner som såg ut som ett försilvrat äpple, en miniatyr-TV eller en teaskål med lock. I varierande former trivs sköna nya idéer!

Efter många och långa sammankomster var kommittén färdig med sina värderingar av förslagen. Resultaten redovisas här »in extenso».

Redaktionen har endast fogat in de tre pristagarnas personliga data i kommitténs text.

SLUTOMDÖME FRÅN KOMMITTÉN

Resultatet av tävlingen har blivit mycket gott. Av det antal förslag som kommit in – ett sextiotal – har åtskilliga bjudit på nya goda uppslag. Flera av dessa har varit mycket väl genomarbetade. Kommittén tycker att det är speciellt glädjande att tävlingsbidrag kommit från alla delar av L M Ericssons världsomspännande koncern. Mot denna bakgrund har kommittén beslutat att

- utöka priserna till

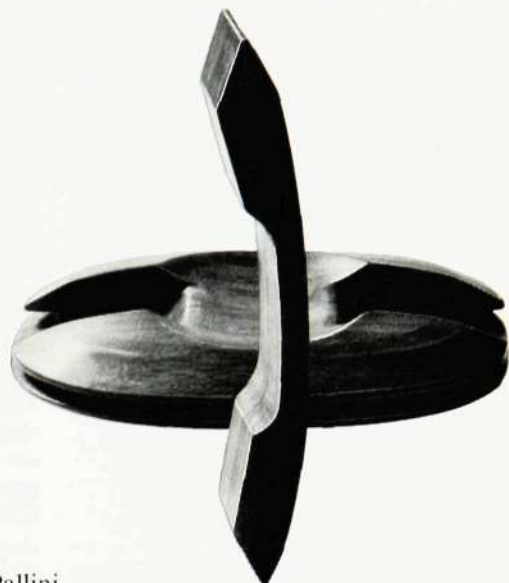
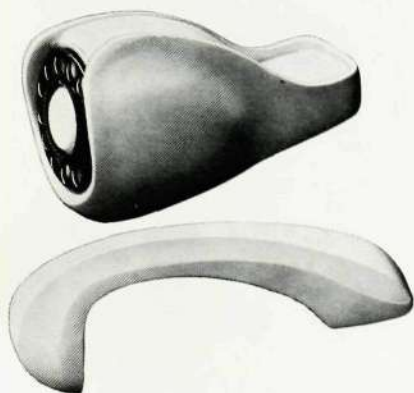
1:a pris	2 500 kronor
2:a pris	2 000 kronor
3:e pris	1 500 kronor
- inköpa några förslag som anses värdefulla och utvecklingsbara, men som inte helt möter kraven på en komplett telefonapparat för kontors- eller hemmiljö
- ge vissa förslag hedersomnämning
- tilldela var och en som deltagit i tävlingen ett diplom som erkänsla för det nedlagda arbetet och intresset.

Vid sin bedömning har kommittén naturligtvis fått ta hänsyn till en rad faktorer. Med tanke på att några av dessa kan vara av allmänt intresse kommer de att återges nedan.

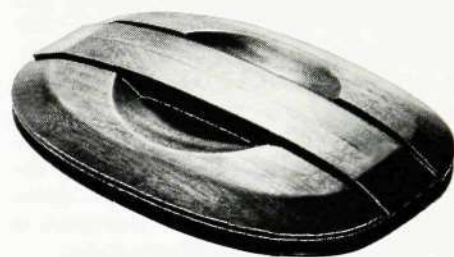
Vid tävlingens utlysande har bolagsledningen främst haft tankarna riktade på icke-specialister inom koncernen, även om naturligtvis tävlingen stått öppen för alla. För specialisterna inom apparatområdet får man anse alla publicerade konstruktioner eller förslag till konstruktioner som kända. Det är givet att det är betydligt lättare att vidareutveckla en sådan idé, än att skapa en helt ny idé. I den här tävlingen måste kommittén därför betrakta vitt spridda och publicerade telefonapparater som kända och ta hänsyn till detta vid bedömningen.

Det innebär på intet sätt att kommittén tror att medvetna kopior sänts in utan snarare att lösningen ligger nära till hands, och att därför förslagsställaren av en tillfällighet råkat föreslå något som liknar en känd konstruktion. Skulle man emellertid dra ut dessa konsekvenser orimligt kan nog praktiskt taget alla förslag återföras till någon använd eller föreslagen telefonapparat. Orsaken är naturligtvis att telefonapparaten som nyttoprodukt varit känd under mycket lång tid (cirka 80 år) och att därför allt som ligger nära till hands vid ett eller annat till-

fon ut så här?



3:e pris
Giovanni Pallini
FATME, Rom, Italien



Ericssons pristävling »telefon ut?»

fälle har försökts eller utprovats. I detta sammanhang kan man alltså konstatera att den konventionella telefonapparaten förmodligen är i slutet av sin produktutveckling och därför fått en relativt slutgiltig form. Undantagna är naturligtvis »lyxapparater», exotic telephones, som i praktiken kan ges mycket skiftande form.

Några exempel kan kanske illustrera detta. Under 1940-talet utvecklades två stycken »lyxapparater» vid L M Ericsson, nämligen den kända Ericofonen och den förmodligen okända Unifonen (se ill.). Man kan lugnt konstatera att denna telefonapparat (färdig 1943) var mycket avancerad såväl tekniskt som formgivningsmässigt. Det skulle också varit möjligt att ur teknologisk synpunkt färdigutveckla konstruktionen redan under 1950-talet. Att denna apparattyp har en potentiell marknad förstår man, när man vet att Bell i USA för närvarande med framgång marknadsför sin telefonapparat Trimline, som inte alltför mycket avviker från LME:s Unifon.

Ett liknande förhållande gäller LME:s tidigare högtalartelefon i träkåpa DBF (se ill.). Som bekant marknadsförs numera Wegefonen, som ej avviker alltför mycket från denna konstruktion. Förslag i båda dessa riktningar har inkommit i vår tävling, den senare i form av bildtelefon.

Bedömning

Kommittén har utgått från formuleringen i pristävlingen och då speciellt följande avsnitt

»Det gäller att få fram skisser eller modeller till nya telefonapparater att användas i hem- eller kontorsmiljö. Apparaten skall vara avsedd för knappats alternativt finger-skiva.»

Även om tävlingen avsett 1970-talets telefonapparat har kommittén förutsatt att användningen av telefonapparaten inte ändras radikalt. Kommittén har alltså förutsatt ungefär oförändrade televaror för genomsnittsabbonnenten i hem- eller kontorsmiljö. Sälunda har kommittén inte tänkt sig att enbart högtalartelefoner eller bildtelefoner skall användas utan att även en lågtalande möjlighet bör finnas. Dessutom har kommittén – förutom de formgivningsmässiga synpunkterna – även beaktat att handhavandet av telefonapparaten inte skall försvåras utan helst förenklas i förhållande till dagens situation. Sälunda har kommittén lagt vikt vid sättet att hålla handmikrotelefon, tyngden av handmikrotelefon, sättet att växla mellan hög- och lågtalande funktion etc. Slutligen har kommittén lagt stor vikt vid att försöka vara positiv i sin bedömning och tolka intentionerna från förslagsställarna på ur deras synpunkt bästa sätt.



Unifonen av år 1943



Högtalartelefonen DBF

Prisbelönta förslag

■ 1: a pris

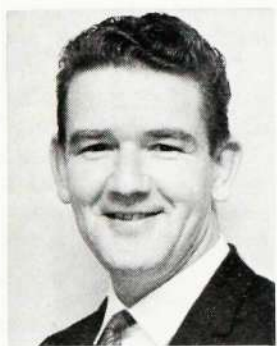


tillföll **Adrianus van Son**, 37, formgivare sedan 1955 vid L M Ericssons dotterbolag ETM, Breda, Holland. Han är gift och har två barn, en tioårig dotter och en åttaårig son. Har tagit motsvarande svensk studentexamen och byggt på med ett antal specialkurser i formgivning. Bl. a. utexaminerades han 1965 från en femårig utbildning vid Akademin för industridesign i Eindhoven, Holland. Hobby: att göra 8 mm tecknade seriefilmer å la Familjen Flinta och Kalle Anka.

Motivering

Den föreslagna modellen och skisserna visar att förslagsställaren tagit fasta på handhavandet i kombination med de tekniska och de teknologiska förutsättningarna. Modellen syftar avgjort mer till telefonapparaten som en bruksvara än som lyxapparat. Kommittén finner förslaget mycket väl genomarbetat och anser lösningen vara en mycket god kompromiss av synpunkter för formgivning, handhavande, teknik och teknologi. Förslagsställaren har på ett enkelt sätt kombinerat en bord- och väggapparat. Signalorganet tycks avsett att placeras i väggdosan. På en av sina skisser har förslagsställaren visat hur man även skall kunna använda modellen som högtalande apparat. Modellen har åtskilliga egenskaper gemensamt med såväl Trimline som LME:s Unifon men flera idéer avviker på ett ur förslagsställarens synpunkt fördelaktigt sätt. Kommittén finner att förslaget är väl balanserat och lovande med tanke på vidareutvecklingen.

■ 2: a pris



tillföll **Raymond Thomas Bear**, 29, vid L M Ericsson Pty. Ltd. i Australien. Där ansvarar han för kvalitets- och planeringskontrollen av telefonväxeltillverkningen. Anställdes vid L M E i Broadmeadows 1963. Är gift och har en ettårig dotter.

Motivering

Telefonapparaten har en originell utformning. Den är väl formgiven och kan på de väsentligaste punkterna anses vara realiserbar. Formen är väl samlad och mycket starkt koncentrerad. Trots detta anses den vara rymlig nog för att inne-

hålla behövliga komponenter. Möjligheten finns också att placera en knappats på fingerskivans plats. Modellen är dessutom utvecklingsbar till en ännu mer tilltalande form. Men möjligheterna att gripa handmikrotelefon behöver förbättras och underlättas. Det enhetliga intrycket bedöms inte förstöras vid en sådan bearbetning. Förslagsställaren har försummat att inkludera apparatsnöret, varigenom uppgiften något underlättats. Kommittén har förutsatt att ett spiralsnöre kommer att förbinda den sida av handmikrotelefonen som nu ligger vid fingerskivan med en punkt i apparatkroppen under fingerskivan. Detta snöre påverkar estetiskt den kompletta konstruktionen negativt eftersom snöret splittrar intrycket av en annars väl samlad formgivning. Med nuvarande teknologi bedöms modellen endast brukbar som lågtalande telefonapparat. Detta förhållande kanske kan ändras under 1970-talet, men de akustiska problemen kommer att bli svåra att lösa vid en högtalande variant. Kommittén har uppfattningen att förslagsställaren koncentrerat sig mera på formgivningen och handhavandet än på lösandet av de tekniska problemen.

■ 3: e pris



tillföll **Giovanni Pallini**, 29, ritare vid FATME, Rom, Italien. Där har han inriktat sig på mekanisk konstruktion. Kom till FATME 1963 efter att ha studerat arkitektur vid universitetet i några år. Har vidare utexaminerats från Italiens Konstfackhögskola. Hans artistiska ådra renderade honom nyligen ett andrapris vid FATME-personalens konstutställning.

Motivering

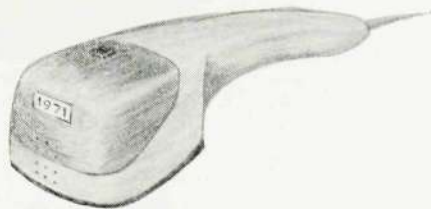
Modellen har en elegant utformning. Förslagsställaren har tagit alla konsekvenser av en mycket avancerad och enhetlig formgivning. Såväl apparatkropp som handmikrotelefon har fått underordna sig formgivningens krav. Det syns för kommittén som om förslagsställaren koncentrerat sig på telefonapparaten som ett prydnds-föremål. Apparaten skall kunna användas för både knappats- och fingerskivbruk. Modellen är användbar för både hög- och lågtalande telefon. Kommittén finner emellertid en viss obalans mellan den utsökta formgivningen och de tekniska kraven beträffande fysikaliska måtten. En minskning av 20 proc. i längdskalan bedöms som önskvärd och möjlig. Detta visar också att lösningen är utvecklingsbar.

Arkitekt Torbjörn Olsson provar hur andrepristagarens tävlingsförslag känns att hantera.



Inköpta förslag

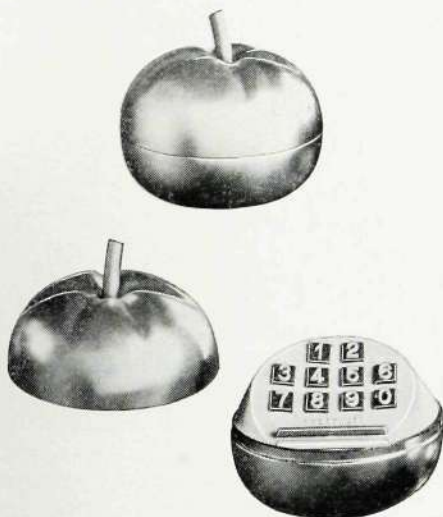
- Bengt Reimers
 - Laszlo Mersich
 - Stig Eriksson
- } LME/G Avk kr. 1 000



Motto »von Eric»

Det inköpta förslagens motto är »von Eric». Skisserna antyder att förslagsställarna avser en originell telefonapparat som huvudsakligen skall användas i högtalande funktion. Kommittén finner det troligt att handhavandet i lågtalande läge blir komplicerat. Kommittén är också medveten om att utformningen kan medföra vissa tekniska och teknologiska problem vid förverkligandet av idén. Förslaget bedöms trots detta utvecklingsbart. Förslagens styrka ligger i originaliteten.

- Juan Arpa, LME/X/Vnm, kr. 750



Motto »Pomofon»

Det inköpta förslaget avser mottot »Pomofon». Eftersom namnet antyder den äppleform från vilken förslagsställaren utgått i sitt arbete, vill kommittén betona att äppleformen som sådan inte avses vid belöningen. Däremot anses idén med ett delbart klot, där överdelen används som handmikrotelefon och underdelen som apparatkåpa originell och värd att belöna. Kommittén vill också betona att idén förmodligen inte kommer att förverkligas förrän teknologin och tekniken avancerat betydligt. De tekniska problemen är svåra att lösa i enlighet med förslagsställarens intentioner.

- Gösta L Hellström, LME/G/Arn kr. 500

Uppslaget bedöms av kommittén som originellt med tanke på att förslagsställaren utgått ifrån en traditionell handmikrotelefon och fingerskiva av Dialogtyp. Kommittén tolkar förslagsställarens intentioner som helt riktade på handhavandet. Handmikrotelefonens nästan lodräta upphängning på den brant pyramidformade apparatkåpan samt fingerskivans placering antyder detta. Kommittén är tveksam om apparaten i sin nuvarande form har den »abonntappeal» som krävs.

- Bengt Romare LME/G/Fhm, kr. 500

Förslagsställaren har i en handmikrotelefonliknande form sökt kombinera lågtalande och högtalande telefon. I sin nuvarande form tycks förslaget ohanterligt, men framtida teknologi kanske innebär att idén är utvecklingsbar. Inköpet motiveras mer av idén än det nuvarande utförandet.

Hedersomnämning

- Pedro Aybar Garcia, LME/X/Vlv

Hedersomnämmandet avser förslagsställarens motto »Visofon». Förslaget avser en bildtelefon. De rent tekniska svårigheterna vid bildtelefoni är stora och naturligtvis inte allmänt kända. Varken idé, skisser eller modellen visar några detaljer. Lösningen är utvecklingsbar och hedersomnämmandet gäller idén och inte förslagens utformning.

- Stefano Bassetti, FATME, Italien

Förslaget avser en i skrivbordet infällbar telefonapparat. Vid anrop fälls två



Här demonstrerar herr van Son junior, 8 år, sin pappas vinnande förslag.

klaffar upp ur bordet, varvid högtalaren befinner sig i den ena och mikrofonen i den andra. När telefonen fälls upp blottas knappsats eller fingerskiva, som är nedfäld i bordet. Kommittén anser att idén kommer att vara av intresse för ett relativt fåtal användare och då speciellt på kontor i chefsbord.

- Alfred Schreyer, LME, Rio de Janeiro, Brasilien

Förslaget avser en kombinerad högtalande och lågtalande apparat i relativt konventionellt utförande. Hedersomnämmandet gäller en idé att på ett smidigt sätt bygga in ett axelstöd i handmikrotelefonen, som skall användas när båda händerna är upptagna.

Övriga

Bland dessa finns åtskilliga intressanta förslag. Skälet varför kommittén inte kan ta större hänsyn till dessa förslag är att de så starkt ansluter sig till redan kända konstruktioner av olika fabrikat. I en del fall är också förslagen kombinationer av redan kända telefonapparatdelar som Ericofon, Dirivox, Ericovox, Wegefon etc.

*

I detta sammanhang kan det vara intressant att konstatera att den yngste deltagaren var en sommarpraktikant vid LME, som bara var 15 år gammal.



Bilden visar en lycklig vinnare i årets vinstlottning i Ungdomens Lönsparande. Hon heter Anne-Marie Karlsson och arbetar på RIF. Fem tusen kronor rikare blev hon genom lönsparvinsten. Hon gratuleras av platschefen, ingenjör Ivar Borg.

En veteran inom KA ingick den 28 mars i pensionsåldern. Det var pressarformannen Gustav Björk som slutade sin LM-tjänst efter 43 år inom företaget. Här avtackas han av KA-chefen disp. Erik Olsson.



Ett nytt kontorshus ska uppföras på Tellustomten i Stockholm, där grävskoporna nu börjat arbeta. Det första »spadtaget» togs den 21 februari 1967. Man planerar ett nio våningar högt hus, vilket ger en golvyta av ca 15 000 kvadratmeter. Det är ännu inte bestämt vilka som ska »bo» i huset, men inflyttningsklart blir det under första halvåret 1969.



Två representanter för Thailand — stockholmsambassadören Vitoon Hansavesa, t.v. på bilden, och general Lek Naewmalee, t.h., besökte den 26 april HF. Här studerar de utstansning av reläfrädrar på Vt 17.



Den största och sannolikt även den mest omfattande separatutställning av svenska industri- och konstindustriprodukter som någonsin anordnats på privatinitiativ i Latinamerika, öppnades den 31 mars i Buenos Aires av prins Bertil. Utställningen, »Suecia en la Argentina 1967», hålls på Buenos Aires centralt belägna expoområde Sociedad Rural och har arrangerats i samband med Svenska handelskammarens i Argentina 15-årsjubileum.

På bilden syns Compañia Ericssons omfattande utställningsdel, där de flesta av koncernens produkter beskådades av inemot 100 000 besökare.



Ragnar Hellberg, verkst. dir. vid det brasilianska dotterbolaget Ericsson do Brasil (EDB), dekorerades den 12 april med kommandörstecknet av orden Cruzeiro do Sul (Södra Korset). Orden överlämnades av ställföreträdande utrikesministern ambassadör Sérgio Corrêa da Costa. Fr. v. på bilden: General Juracy Magalhães, EDB:s styrelseordförande, fru Majbritt Hellberg, dir. Ragnar Hellberg och ingenjör S G Friberg, HF i Stockholm.



Förhandlingar med Polen har pågått under en längre tid och avslut aktualiseras mer och mer. För ytterligare fördjupade kontakter besökte en polsk regeringsdelegation HF i början av april. På bilden syns bakom blomsteruppsatsen den polska planeringskommissionens president Dr. Stefan Jedrychowski med tolken Dr. Kubylanski t. h. om honom. De två herrarna flankeras av Dr. Marcus Wallenberg till höger och LME:s verkst. dir. Björn Lundvall längst till vänster.

LME-patent i blåsväder

»Protester mot storföretags ansökan om patent på undervisning.» »Kan man ta patent på en pedagogisk metod?»

Så har det stått i pressen på senare tid. Det är L M Ericssons patentavdelning som har råkat i blåsväder för att man lagt in ansökan om patent på RITT-metoden.

Kritiken hävdar att det är helt orealistiskt att ge patent på ett sätt att undervisa. Det skulle ju innebära, menar man, att en inlärningsmetod som en lärare använder inte skulle få användas av någon annan lärare. Och hur skulle man kunna hindra en sån sak?

En del LM-anställda undrar kanske om patentavdelningen helt tappat huvudet i samband med flyttningen från HF till Årstadal eller om det finns några andra skäl till en ändrad patent-policy inom LME.



Lennart Sjöo

Vi låter frågan gå vidare till ingenjör Lennart Sjöo, ansvarig för patentfrågor inom LME-koncernen:

– Nej, det finns ingen anledning att ändra på vår policy. När RITT-metoden för några år sedan utformades blev vi på patentavdelningen inkopplade för att försöka skydda vår enligt svensk lag tillkommande ensamrätt.

RITT-metoden har uppfunnits och lanserats av Intruktionsteknik AB, ett dotterföretag till L M Ericsson. Den går ut på att träna upp personal med hjälp av arbetsinstruktioner intalade på band. Den anställde vid bandet — eleven — har hörlurar på sig och bandspelare bredvid sig. Han manövrerar bandspelaren själv. Vill han t. ex. repetera något är det bara att backa bandet och ta om det önskade avsnittet.

RITT-metoden har slagit mycket väl ut och används nu av ett stort antal svenska industriföretag, bl. a. ASEA, Volvo och Marabou.

Vi gjorde då som vanligt en undersökning beträffande »nyhet», »teknisk effekt» och »uppfinningshöjd», de krav som en ny uppfinning måste fylla för att få patent. Vi kom fram till att metoden troligen höll för de här kraven.

– Vårt patentspråk avser inte en metod att undervisa utan ett sätt att öva, betonar ingenjör Sjöo. Själva idén med att tala in instruktion på band är inte något nytt. Nyheten med RITT-metoden ligger i det sätt på vilket bandet är disponerat för den aktuella informationen. Det gäller för kritikerna att ha en sådan känsla för ordvalörer att de kan skilja mellan »undervisa» = meddelande av

kunskaper och »öva» = förbättring av prestationsförmågan. Till och med patentombuden bedömer inte vårt patentspråk efter vad som verkligen står där. Över huvud taget förekommer inte ordet undervisa i vår ansökan.

– I tidningsartiklarna heter det att undervisningsmetoden är »väl känd och sedan länge tillämpad». Men då tycker man, att dels kunde patentverket få ta del av detta material; dels vore det inte mycket att oroa sig för ett patent som i så fall inte skulle stå sig i en process. Om patentverket önskar det, så kan vi mycket väl gå tillbaka till vår första formulering och inrikta patentskyddet på ett »informationsmedium». Därmed faller hela stridsfrågan. Och skulle det mot förmodan visa sig att vår metodik är tidigare känd, lägger vi naturligtvis ned ansökan, framhåller ingenjör Sjöo och ber att få sluta med en uppmaning:

– Det händer att uppfinnare på L M Ericsson ringer till oss på patentavdelningen och i entusiastiska men ibland svårbegripliga tekniska termer berättar om sina hugskott eller skickar oss en skiss på ett papper inte stort större än ett frimärke. Jag vill därför hänvisa till våra Allmänna tjänstebestämmelser. Där framgår det detaljerat hur rutinen skall vara. Det sparar både tid och pengar om denna rutin följs.



Lärare och elev går igenom en instruktion i reläjustering enligt RITT-metoden.

NYA PATENT

i koncernen under tiden 3 mars–17 april 1967 (förteckningen anger uppfinnarens namn och tjänsteställe, uppfinningens titel och patentnummer).

Överby, S L, SER – Anordning för tändning och drift av lysrör – 214.919.

Lapsevskis, V, VÄ/X/KbA, Svensson, Å B F, VÄ/X/KbC – Kopplingsanordning vid datamaskinstyrd telefonstationer – 215.757.

TRÅDSTUMPAR

MODEVISNING I SÖDERHAMN
TELEFONSTATISTIK
TELEFONENS UPPFINNARE

Ivar Rohdin från Söderhamnsfabriken rapporterar att Fritidskommittén där nyligen visade upp vårens mode i fabriken matsal med varuhuset Tempo som medarrangör. Man drack kaffe och läskedryck och smålog då och då när någon extra raffinerad modeskapelse dök upp.

På kvällen dansades det till Yngve Wahls orkester och med Karin Söderholm och den egna förmågan Manuel Estewao som vokalister. Fröken Söderholm är känd bl. a. från det nu nedlagda danspalatset Nalen i Stockholm.



På bilden ovan visar en av mannekängerna »en klatschig regnutstyrsel». Det tyckte i varje fall Ivar Rohdin.

Sverige brukar alltid ligga i topp när det gäller telefonstatistik världen över. Siffrorna från årsskiftet har nu publicerats och vi kan fortfarande glädja oss åt att ligga som nummer två efter USA, när det gäller antal telefoner per 100 innevånare.

Värdena för de största telefonländerna ser ut så här: USA, 47,8, Sverige 46, Nya Zeeland 38, Schweiz 37,8 och Kanada 37,7 telefoner per 100 innevånare.

En annan sorts statistik har ett marknadsundersökningsföretag räknat ut med hjälp av Telestyrelsen. Det gäller antalet hushåll i Sverige som har telefon. Sverige

ligger här etta i världen med drygt 90 % abonnenter medan USA kommer upp till cirka 85.

Antalet telefonabonnemang per 100 hushåll i landets största städer visar rent otroliga siffror, Stockholm 99,1, Karlstad 97,8, Uppsala och Lund 97,5, Luleå 97,2, Halmstad 95,2, Göteborg 95, Solna 94,6, Örebro 93,7, Linköping 92,7, Gävle 92,6, Malmö 91,9, Umeå 91, Sundsvall 90,8 och Norrköping 90,7 %.

Till sist skulle den kanadensiske handelsattachén John P Bell ringa upp en person när han kom till Sverige. Men trots bokstaving hade sekreteraren svårt att uppfatta hans namn.

Han funderade frenetiskt och sade slutligen:

– Samma namn som den som uppfann telefonen!

– Å, ja, hördes det från andra sidan, hallo Mr Ericsson!

Livlig verksamhet hos LME:s Konstförening

LME:s Konstförening höll den 15 mars årsmöte och årsfest. Konstföreningens styrelse utsågs. Som ordförande omvaldes Einar Österlund, Oy. Föreningens verksamhet har under året varit livlig och omväxlande. Bl. a. har utställningar, lotterier och ateljébesök hos konstnärer stått på programmet.

År 1966 – liksom tidigare år – arrangerade konstföreningen utställningar i matsalarna. Målningar av nio konstnärer visades och dessutom keramik av Fred Forslund och textilier av Lena Wickman-Wickström. Det var för övrigt första gången konstföreningen visade textilier – men säkert inte den sista. Utställningen var mycket vacker med ett rikt urval av tryckta tyger, broderi, applikation och väggdekorationer.

Förutom detta, arrangerades även den stora utställningen med exotisk konst och

konsthantverk som samlats av LM:are i utlandstjänst. Tack vare ägarnas enastående hjälpsamhet och stora kunskaper blev utställningen det vi hoppats – en inblick i en exotisk färgvärld med ting från i stort sett alla utomeuropeiska länder.

Konstföreningen har också ordnat fem visningar av utställningar vid Nationalmuseum och ett besök på Drottningholms slott. Vidare har skulptören Liss Eriksson tagit emot i sin ateljé vid Maria Prästgårdsgata där även hans far, skulptören Christian Eriksson varit verksam.

Vi i konstföreningen vill försöka att, genom visningar av museer, konstnärsateljéer och genom våra egna utställningar inom bolaget av konstföreningens medlemmar och för övrigt alla LM:are som vi kan nå och som har intresse för konst, få en så allsidig kontakt som möjligt med den konsthistoriska utvecklingen.

Vi ser också som vår uppgift att visa konst av så god kvalitet som möjligt – även radikal konst – och dessutom prov på de olika material och teknik som konstnärer av i dag använder sig av. Denna inställning är inte på något sätt betingad av någon önskan att chockera eller förolämpa någon, utan är helt enkelt den enda väg en konstförening med självaktning kan följa. Att vi sätter värde på om våra utställningar blåser liv i debatten är självklart och särskilt i de fall då kritiken är konstruktiv och saklig.

Vi önskar alla LM:are inom Stockholmsområdet välkomna som medlemmar i föreningen oavsett vilken uppfattning de har i konstfrågor. Vi arbetar absolut inte för någon likriktning inom föreningen – tvärtom anser vi att den frihet vi själva begär i vårt tyckande, även skall tillåtas alla andra.

Då vår verksamhet nu genom bolagets expansion utöver HF, T, GV, KV och SIB även omfattar G, LMS och SER hoppas vi inom föreningen att detta skall medföra en ökad medlemsanslutning. Årsavgiften är f. n. 16 kronor och berättigar till deltagande i föreningens bägge medlemslotterier förutom en del andra förmåner. Anmälan kan ske till föreningens ombud eller styrelsemedlemmar. Gör det nu!

Einar Österlund

Konstföreningens styrelse: Einar Österlund, Oy, ordförande. Uno Nilsson, T/Krd, vice ordförande. Barbro Hackzell, Xd, sekreterare. Ellen Ahrent, Dhs, vice sekreterare. Sven Ljunggren, LA, kassör. Övriga ledamöter: Eskil Skoog, X/AedC, Gunnar Lundin, Vt 18. Suppleanter: Agne Johansson, X/Aed, Gunnar Lundbeck, T/Foe, Lennart Kolmqvist, LC, Leif Ericsson, X/Aed. Revisorer: John Danielsson, X/Bd, Maria Wästfelt, Loa. Revisorssuppleant: Ragnhild Svalberg, Lok.

LME-teknik hjälper handikappade

Att L M Ericsson-teknik och -komponenter är lämpliga vid lösning av de mest skiftande tekniska problem framgår av en nykonstruerad styrutrustning för svårt förlamade patienter som LME-ingenjörerna Harold Björk och Stig Zettergren konstruerat i samarbete med professor Olof Höök vid Sahlgrenska sjukhuset i Göteborg.

Styrutrustningen är avsedd att kopplas till en elektrisk skrivmaskin och kan manövreras via elektroder som läggs mot muskler på patienten.

Bland tidigare lösningar på de totalförlamadades skrivproblem är det s. k. Possum-aggregatet det mest kända. Det är ett hydrauliskt hjälpmedel och styrs med sug- och blåsrörelser. Den nya utrustningen däremot styrs med elektriska signaler och är avsedd för patienter som kan ha svårighet med att blåsa och suga eller som har lättare för att påverka en elektrisk kontakt.

Att utnyttja de mycket små elektriska signaler som uppstår när en muskel

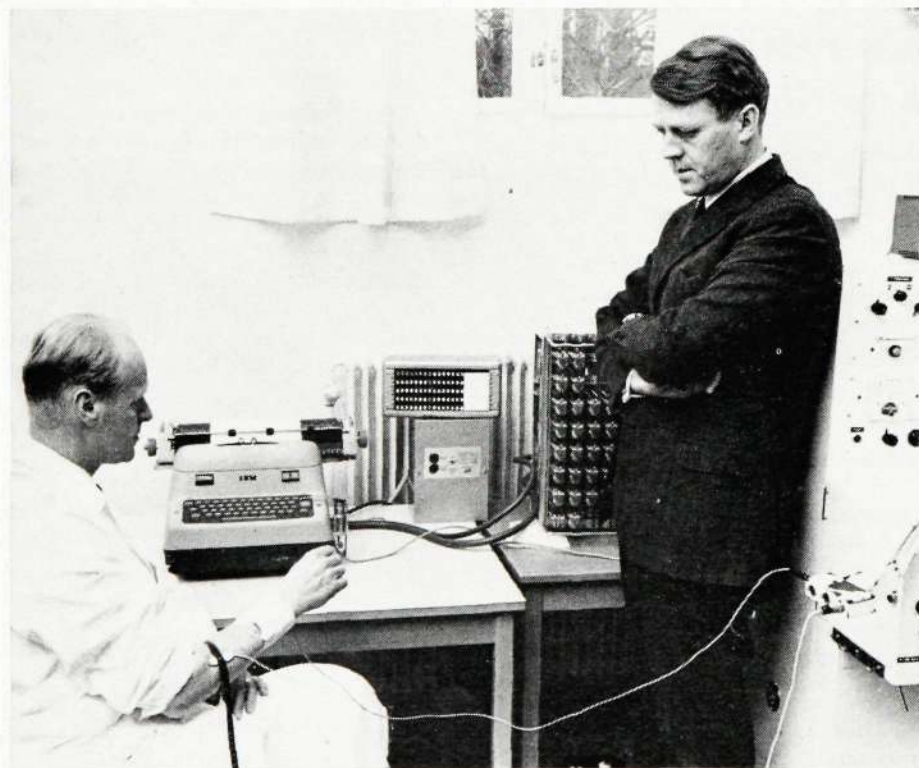
spänns är känt från den moderna pro-
testekniken och speciella förstärkare
finns för ändamålet.

Ansluts elektroderna från förstärkarens
ingångssida till en muskel, kan man på
förstärkarens utgångssida ta ut en ström
som dels sluts och bryts i takt med mus-
kelarbetet och dels är tillräckligt stor för
att påverka ett telefonrelä av normalut-
förande.

Den elektromekaniska styrutrustning-
en, som styrs av muskelströmmarna, är
utförd på sådant sätt att man med en
enda elektrisk kontakt kan påverka skriv-
maskinens alla tangenter och utföra de
manövrer som fordras vid skrivning på
normalt sätt.

För patienter som bara kan röra en
enda muskel blir skrivhastigheten ganska
låg, men kan ökas väsentligt om det går
att fästa elektroder på två muskler. För-
mår patienten dessutom påverka en korri-
geringsfunktion kan en del inbyggda tids-
marginaler minskas, varvid skrivhastighe-
ten ökar ytterligare.

De två elektriska slutkontaktarna har fästs på en muskel i professor Olof Hööks arm. Genom att dra samman och slappa av muskeln kan han styra skrivmaskinen. Styrutrustningen kompletteras med en lamptabla som syns t.v. om ingenjör Harold Björks hand.



I utlandstjänst

■ Ingenjör Roland Abrahamsson och
förmän Robert Pedersen har under på-
gående kontraktperiod förflyttats från
San Salvador till Mexico.

■ Ingenjör Kurt Andersson har påbörjat
ett kontrakt i Colombia som provnings-
ledare.

■ Fröken Stina Andersson, Dfa, tjänstgör
som sekreterare vid Compañía Ericsson
Ltda. sedan den 2 april.

■ Ingenjör Joseph Barry (LMI) arbetar
på Fiji för underhåll och service.

■ Ingenjör Gunnar Bisgaard skall tillträ-
da en tjänst som underhållschef i Vene-
zuela. Även tekniker Sven Ohlsson kom-
mer att arbeta med underhållet i Vene-
zuela.

■ Ingenjör Ove Bodelson, X/B, tjänstgör
i Mexico hos Teleindustria S.A. de C. V.
som instruktör för ritkontoret sedan den
16 mars.

■ Fröken Ann-Sofi Cederberg har avslu-
tat sin tjänstgöring i Colombia den 1
april, där hon tjänstgjort som sekreterare.

■ Ingenjör Peter Damgaard samt herrar
Sören Brocks och John Lindenström
(LMD) har rest till Venezuela för kon-
traktstjänstgöring.

■ Herr Karl-Erik Djusberg, Dpu, tjänst-
gör i Mexico vid Teleindustria S. A. de
C.V. som verkställare sedan den 1 april.

■ Ingenjör Hans Droschke har placerats
som montagechef i Zambia efter att tidi-
gare ha tjänstgjort i Liberia. Han assiste-
ras av tekniker Neville Calliste jämte sex
irländska tekniker.

■ Ingenjör Bo Ehrby, X/O, tjänstgör som
försäljningsingenjör i Thailand sedan den
2 mars.

■ Ingenjör Nils Ek har flyttat från Egp-
ten till Portugal, där han tjänstgör som
teknisk konsult vid SEP sedan den 28
april.

■ Herr Lennart Elmlund, Dpi, har på-
börjat tjänstgöring i Galion, USA, som
inköpsman sedan den 10 april.

■ Ingenjör Göran Engström har förflyt-
tats från Tunisien och tjänstgör för un-
derhållet i Liberia. Ingenjör James Berry
(LMI) disponeras även för underhåll och
service där.

■ Ingenjör Arne Eriksson har förflyttats
från Danmark till Venezuela för att
tjänstgöra som provningsingenjör.

■ Ingenjörerna Conny Eriksson, Bo Gus-
tafsson och Claes Zandelin har påbörjat
kontraktsuppdrag i Spanien.

■ Tekniker Livio Ferrari (FATME)
tjänstgör i Venezuela på kontraktsupp-
drag.

■ Ingenjör Hans Herrmann har förflyt-
tats från Jugoslavien till Spanien där han
skall tjänstgöra som provningsledare för
telexprojektet.

Forts. på sid. 63

Lastning av en 40-fots amerikansk container på HF:s gård. Lasten skall gå till North Electric i Amerika.



Även LM Ericsson hänger med i containerkarusellen

I nästan varenda dags- och facktidning kan man i dag läsa om containers. Många frågar sig säkert, hur en nästan vanlig låda kan förorsaka så mycket skrivelser och så många åsiktsskillnader. I ärlighetens namn skall erkännas, att lådan, som man kallar container, kanske inte är helt vanlig. Det är en stor låda som finns i två internationellt standardiserade format dels $8 \times 8 \times 20$ fot och dels $8 \times 8 \times 40$ fot. I den mindre containern får man lasta upp till 20 ton, varför det inte går att slänga med den hur som helst.

Man har beräknat att Sveriges entréavgift i den internationella containerkarusellen ligger på 800 milj. kronor. Av dessa pengar är 200 redan förbrukade, 120 satsas på tre nya containerfartyg, 112 måste vi köpa container för, 350 investerar Göteborg i sin containerterminal Skandiahavnen och Stockholms hamn bygger ut för 20 miljoner. I och med detta kan rederierna och hamnarna ge sig in i leken, men steget är långt innan producenterna är fullt mogna för att rationellt utnyttja containern.

Trots att 20-fot containern kostar cirka 8 000 kr i inköp, räknar man med enormt stora besparingar med containerhantering. Följande exempel torde vara ganska talande. Det gäller en frakt från en stad i Mellansverige till New York.

	Alt I container	Alt II packning i burar
Arbetslön hos varuägaren ..	500: -	1 400: -
Packmateriel hos varuägaren	650: -	3 700: -
Frakt	13 000: -	17 000: -
	S:a 14 150: -	22 100: -

Man kalkylerar sålunda med att emballering och packning av gods i containers avsevärt skall förbilligas såväl i fråga om arbetsinsats som materielåtgång. Att fraktkostnaderna reduceras förklaras av det faktum, att vad 80-100 fartygsstuvare behöver en vecka vid konventionell hantering, klaras av fyra truckförare på fem till sex timmar vid containerhantering. Då man vidare inte kan hantera en container lika vårdslöst som en liten trälåda räknas med färre godsskador.

Allt slags gods är inte lämpat för containers. Långgods över sex resp. tolv meter får naturligtvis ej plats. Däremot LM:s huvudsakliga gods, som packas i lådor och kartonger av enhetliga format, är mycket lämpade. Om godset skall vara pallat eller inte får man avgöra genom att beräkna kostnaden för förlust av volym och jämföra den med den snabbare och billigare lastningen och lossningen av containern.

Forts. på sid. 64

Fin utmärkelse för ICT 1901

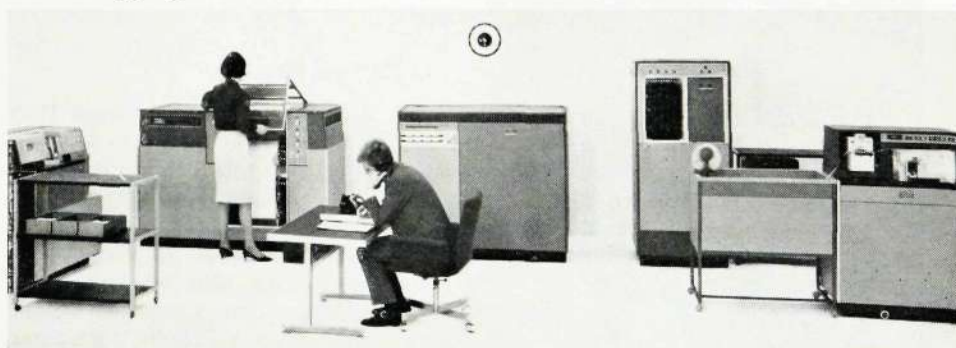
Det brittiska datamaskinföretaget I.C.T. (International Computers and Tabulators Ltd), som i Sverige representeras av L M Ericsson Data AB, har genom »Council of Industrial Design» tilldelats en utmärkelse för sin datamaskin ICT 1901.

Utmärkelsen motiveras med »datamaskinens utbyggbarhet och användbarhet

för olika typer av databehandling, dess enkla kontrollfunktioner, lätthet att utföra tekniskt underhåll på samt systemets utomordentligt välbalanserade utformning».

I.C.T. har totalt fått order på 750 st. maskiner i 1900-serien, varav man levererat 350. Det sammanlagda värdet uppgår till $1\frac{1}{2}$ miljard kronor.

En ICT-anläggning, som i detta fall består av fr. v. hålkortsläsare, radskrivare och centralenhet.



KONCERN- MÄSTERSKAP



KCM i »kabel»-terrängen

LM:s terränglöpande damer och herrar höll som så många gånger förut till i Älvsjöterrängen. Banan var i år nylagd med bl. a. en »skarp» uppforsbacke, som säkert stannar kvar som ett ljuvligt minne i benen flera dagar.

Damerna fick för första gången äran att kämpa om ett KCM och nytt för de äldre herrarna var oldboysklassens delning i yngre och äldre oldboys samt veteraner.

Tillslutningen var inte alltför märkvärdig. Sammanlagt kom 45 deltagare till start, varav åtta damer. Herrarna bör för övrigt lyfta på hatten för flickorna – samtliga fullföljde trots såphala backar och blöta gräsytor.

När tävlingarna var slut delade kamrer Åhsberg ut KCM-tecknen och övriga priser och efter tackord med vidhängande hurrarop skildes man på e.m. den 20 maj. Med sig hem fick alla ett blött men trots allt glatt minne av en trevlig »skogs-träff».

Resultat

Klass 5 damer 1 000 m:

1. I-B Pettersson, HF (KCM) 4.34
2. V-A Jaktlund, HF 4.41
3. K Söderling, Gr 4.50
4. B Lindell, KV 4.54

Segekram får ungdomsklassens etta Thomas Kerovirta, KV, av pappa Pentti.



Klass 1 seniorer 4 000 m:

1. A Hedberg, KV (KCM) 15.01
2. B Askeryd, Rifa 15.50
3. E Saarenala, SKV 16.19

Klass 2 y. oldboys 2 000 m:

1. A Åsenlund, HF (KCM) 7.23
2. I Blom, HF 7.37
3. V Bolme, HF 7.39

Klass 3 juniorer 2 000 m:

1. B Wadman, HF (KCM) 7.15
2. G Dahl, KV 7.52
3. A Richardsson, KV 7.51

Klass 4 motion 2 000 m:

1. S Svensson, HF 8.01
2. I Sörfelt, SIB 8.13
3. S Karlsson, SIB 8.28

Klass 6 ä. oldboys 2 000 m:

1. S Tylebo, HF 8.16
2. E Karlsson, HF 8.24
3. S-E Fransson, SIB 8.48



Arne Hedberg från Kabelverket segrade i senior-klassen.

Klass 7 veteraner 2 000 m:

1. O Skeppström, KV 10.31

Klass 8 ungdom 1 000 m:

1. Th Kerovirta, KV 4.04
2. L Kerovirta, KV 4.29

Lag:

1. Rifa (Askeryd, Risto, Lundberg) (KCM) 40.05
2. KV 41.05
3. BO 41.18
4. Gr 46.03

PIK

KORPSKYTTET

Ännu är det oavgjort mellan Polisen och LME i kampen om vem som först tar den 10:e segern i denna jättetävlan i gevärsskytte. Båda har vi nu 9 segrar var och vi hade i år vid tävlingarna den 21 maj på Stora Skuggan en verklig chans att erövra vår 10:e seger. Med två poäng blev vi slagna av Scania-Vabis, som erhöll 837 poäng, ett hyfsat resultat i det blåsiga vädret.

Tävlingen igenom ledde ömsom Handelsbanken (arrangören) och vi tills i de sista skjutlagen Scania-Vabis dök upp och belade första platsen. Med ett »normalt» resultat i 3:e klassen eller ytterligare ett bra resultat av någon av våra många goda 2:a-klassare hade vi sekrat. Vår främste skytt, John Sundberg, var på grund av landskamp i skytte, förhindrad

att delta, men han hade varit tvungen att skjuta 96 poäng för att segern skulle bli vit vår. Och det hade inte varit lätt i blåsten. Vi får trösta oss med att en 2:a plats är hedrande i denna stora tävling. Dessutom slipper vi ju första priset: att arrangera nästa års tävling.

Handelsbanken belade 3:e platsen med 831 poäng.

Bland övriga Ericsson-företag lyckades SRA bäst med 741 poäng i B-gruppen (16:e placering) och Älvsjö kabel med 706 poäng i C-gruppen (5:e placering).

53 LME-skyttar ställde upp av 65 anmälda. Rätt stort bortfall alltså, men vad värre är, det är många år sedan vi hade så få anmälda skyttar. Den sena tidpunk-

ten för tävlingen (brukar vara i början av maj) och den utdragna träningstiden på grund av alla helger, får väl tillskrivas det minskade intresset för korporations-skjutningen. Vi får hoppas på bättre förhållanden och större intresse nästa år.

Synnerligen allvarlig är bristen på 1:a-klassare. Givetvis har många av våra »gamla» 1:a-klassare tvångsflyttats till klass 2 genom den nya bestämmelsen att den som fyllt minst 21 år året innan, automatiskt är 2:a-klassare om han ej uppfyller fordringarna för högre klass. Men trots detta borde det finnas många pojkar och flickor i LM-leden som skulle kunna hjälpa till och försvara LM-färgerna i klass 1.

Endast en LM-dam ställde upp i år, Inger Medin på HF/Xts, och hon konstaterade att det var svårare att skjuta vid denna stora tävling än vid våra tränings-tillfällen. Med sina 64 poäng slog hon dock åtskilliga av de manliga medtävlarna, och hon vann en hel del erfarenhet till kommande tävlingar.

Bland de individuella resultaten förtjänar att främst nämnas HF:s bevakningsinspektör E Nordins 94-poängare i veteranklassen. Nordin segrade överlägset i sin klass i hela tävlingen och man skulle kunna säga att vår bevakning ligger i goda händer. Rutger Falks och Christoffer Ullstads 93-poängare är också utmärkta. Det blir även överbetyg för Torsten Hjalms 98-poängare i 2:a klassen, som medförde att han blev 2:a i hela tävlingen.

De bästa LM-resultaten

Klass 4 och 5, Veteraner:

1. E Nordin	Bvi	94 p
2. R Falk	X/Ke	93 p
3. Ch Ullstad	DKB	93 p
4. K B Olsbro	XrC	85 p
5. I Lyvik	HF/Vt 02	85 p
6. V Gajzago	T/Krf	82 p
7. I Book	HF/Vt 17	82 p
8. I Nordberg	X/Seg	82 p

En mycket fin prestation gjorde bevakningsinspektören vid HF, Erik Nordin, som lyckades bäst bland LM-arna genom en totalseger i veteran-klassen.



Det hjälpte föga med målmedvetna steg och ganska bistra anletsdrag hos Stig Tylebo, HF/Vt 13, Lennart Gustafsson, HF/Vt 15, Idor Book, HF/Vt 17 och Gunnar Mattson, HF/X/Bfc. Lyckan stod dem inte bi den här gången.

Klass 3:

1. R Blixt	X/Lbd	84 p
2. B Andersson	X/Ke	80 p
3. F Karlsson	T/Fp	75 p

Klass 2:

1. T Hjalms	X/Kb	98 p
2. S-E Fogde	X/Enh	94 p
3. J Krook	Dhr	94 p
4. G Bäck	X/Kfg	93 p
5. G Brand	X/Al	92 p
6. B Tiberg	X/N	91 p
7. E Eriksson	X/Kbh	90 p

8. A Ohlsson	T/Kt	88 p
9. T E Lindkvist	HF/Vt 15	88 p
10. T Lepik	T/Kkd	88 p
11. G Axelsson	X/Shb	88 p

Klass 1:

1. H-O Johansson	HF/Vt 15	80 p
2. B Segerman	HF/Vt 16	55 p

Klass 1 D:

1. Inger Medin	Xts	64 p
----------------	-----	------

Bertil Olsbro

I UTLANDSTJÄNST

Forts. från sid. 60

- Ingenjör Karl-Erik Johansson har avslutat sin tjänstgöring vid EPA, Australien, den 5 april och kommer efter utlandssemester att ingå i G-befattning.
- Förman Åke Larsson och ingenjör Stig Nyberg har båda avslutat sina uppdrag i Colombia.
- Tekniker McLaughlin (EPA) disponeras som montageledare på Filippinerna.
- Tekniker Erik Nilsson har förflyttats från Colombia och tjänstgör nu i Panama.
- Ingenjör Gunnar Ohlsson, T/Fmr, tjänstgör hos Teleconstrutora S.A. de C.V. i Mexico som installationsingenjör sedan den 29 mars.
- Ingenjör Bruno Olsson, Dfo, tjänstgör som bolagschef vid Servifon S.A. i Mexico sedan den 28 april.
- Ingenjör Väino Pahverk har flyttat från Thailand till Singapore där han tjänstgör som försäljningsingenjör sedan den 7 april.

- Ingenjör Bengt Rosbacke har avslutat sitt uppdrag i Canada och tjänstgör nu i Kuala Lumpur.

- Ingenjör Håkan Sandahl har flyttat från Etiopien till Kuala Lumpur med uppgift att vara sammanhållande chef för montageverksamheten i Malaysia/Singapore-området.

- Ingenjör J E Sjöberg har avslutat sitt uppdrag som montagechef i Malaysia/Singapore.

- Fröken Anette Sjögren, Df, tjänstgör som sekreterare i Libanon sedan den 24 april.

- Tekniker Kurt Stadler (EPA) tjänstgör som montageledare i Singapore.

- X/Iuic ingenjör Inge Ståldal och förman Nils Larsson, X/Iu, tjänstgör tills vidare vid Telemontaje, Mexico.

- Ingenjör Lennart Tynander, X/Yk, har påbörjat tjänstgöring som försäljningsingenjör vid Mextron S.A. de C.V. i Mexico den 15 april.

- Ingenjör Arwed Witzig har avslutat sin tjänstgöring i Brasilien den 24 april och återvänt till Sverige.



Årets stipendier

Telefonaktiebolaget L M Ericssons stiftelse för utdelande av resestipendier och andra bidrag för utbildning har bland 135 sökande utdelat 49 stipendier, varav 41 till anställda inom Ericsson-koncernen och 8 till anställda vid Televerket. Det sammanlagda stipendiebeloppet uppgår till 48 150 kronor.

För språkstudier utomlands: Curt Arnesved, MI/Srf, och Roland Birksjö, LMS/MsC, vardera 1 300 kronor, Percy Borg, HF/Leo, 1 000 kronor, Sture Christiansson, MI/Ff, Anders Ehnström, HF/X/Ove, och John Hammargren, SIB, Birgitta Larsson, MI/Epx, Olof Lenneman, SRA, Arne Lindau, G/Xke, Ture Lundholm, G/Fbe, Frans Siebelink, T/Fbd, Bertil Svensson, HF/X/Sg, Carl-Göran Svensson, HF/Dpø, och Erik Östman, HF/Vt 03, 1 300 kronor vardera.

För studiebesök vid företag och förvaltningar i utlandet: Arne Börjesson, RIF/G, 1 500 kronor, Bengt Johansson, T/KkkC, 1 500 kronor, Leif Kindberg, MI/V, 750 kronor, Stefan Tengborn, T/Fmr, 1 500 kronor.

För studier vid Kungl. Tekniska Högskolan: Rolf Bäckström, HF/X/Ev, 2 000 kronor, Leif Eklöf, HF/X/Al, 1 000 kronor, Luis A Piedrahita, HF/X/Lna, 2 000 kronor.

För studier vid Stockholms Universitet: Thomas Fried, HF/Dtg, 2 000 kronor.

För studier vid Stockholms Tekniska Institut: Rickard Eriksson, HF/Umpv, Bo Nilsson, HF/X/Ovf, Bo Ohlsson, HF/X/Bg, 500 kronor vardera.

För studier vid Stockholms Stads Tekniska Aftonskola: Robert Andersson, HF/X/En, Stig Ljung, HF/Vbv, 500 kronor vardera.

För studier vid Örebro Stads Tekniska Aftonskola: Carl-Åke Halling, ÖR, Lars Roland Johansson, SRA/K, 500 kronor vardera.

För studier vid Karlskrona Stads Tekniska Aftonskola: Jan Johansson, KA/Vt 907, 500 kronor.

För studier vid Norrköpings Stads Tekniska Aftonskola: Matti Kaiste, Kh/Ng, 500 kronor.

För studier vid Söderhamns fackskola: Bengt Abrahamsson, SÖ, 500 kronor.

För studier vid Hermods Korrespondensinstitut: Bo Andersson, Vy, Kjell Björk, HF/X/Lnm, Bengt-Olof Lagerlöf, KA, Leif Nilsson, KR, Leif Svensson, Kh, 500 kronor vardera.

För studier vid Tjänstemännens Bildningsverksamhet: Bertil Gustafsson, HF/X/Zb, Bengt Johansson, KA/Ry, 500 kronor vardera.

För studier vid yrkesskola: Erik Pet-

tersson, KA/Vt 951, Sune Skeri, SÖ/Ebv, 500 kronor vardera.

Stipendier till anställda vid Televerket har tilldelats: Christer Ahlquist, Hässleholm, 500 kronor för studier vid Hässleholms Tekniska Gymnasium, Ragnar Aronsson, Falköping, 500 kronor för studier vid Statens Hantverksinstitut, Göteborg, Arne Hjertholm, Stockholm, 2 000 kronor för studier till England, Lars Johansson, Hässleholm, 500 kronor för studier vid Hässleholms Tekniska Gymnasium, Christer Kjellqvist, Kristianstad, 500 kronor för studier vid Hässleholms Tekniska Gymnasium, Lars-Inge Larsson, Stockholm, 2 000 kronor för studier till EFTA- och EEC-områdena, Åke Larsson, Borås, 500 kronor för studier vid Motala kommunala tekniska skola samt Elvir Strömberg, Stockholm, 2 000 kronor för studier i London inom General Post Office.

Telefonaktiebolaget L M Ericssons Stiftelse för främjande av elektroteknisk forskning har av årets stipendiemedel utdelat stipendier till tekn. dr Boris Keržar, Stockholm, för att i USA studera metoder för generering och förstärkning av mikrovågor med hjälp av halvledarkomponenter, 4 500 kronor, civilingenjör Bert Jeppsson, Göteborg, för att i USA fortsätta med sina licentiatstudier, 3 500 kronor, civilingenjör Ingemar Lundström, Göteborg, för att delta i en tunnel-effektkurs i Danmark och för att besöka ett antal forskningsinstitutioner i USA, 3 400 kronor, universitetslektor Lars Kristiansson, Stockholm, för att i Aten delta i en konferens i informationsteori m. m., 2 500 kronor, teknolog Ulf Johansson, Stockholm, för fortsattande av studier vid Kungl. Tekniska Högskolan, 2 000 kronor, fru Svetlana Broman, Stockholm, för att fortsätta med sina licentiatstudier vid Kungl. Tekniska Högskolan, 2 000 kronor, civilingenjör Björn Bjerede, Göteborg, för att delta i den internationella mättekniska konferensen IMEKO IV i Warszawa, 1 925 kronor, civilingenjör Christer Gustafson, Göteborg, för att delta i den internationella mättekniska konferensen IMEKO IV i Warszawa, 1 925 kronor, civilingenjör Kalevi Hyypä, Stockholm, för att fortsätta med sina licentiatstudier vid Kungl. Tekniska Högskolan, 1 500 kronor, teknolog Jan Martin Norlin, Stockholm, för fortsattande av studier vid Kungl. Tekniska Högskolan, 1 000 kronor, teknolog Gösta Linder, Stockholm, för fortsattande av studier vid Kungl. Tekniska Högskolan, 1 000 kronor.

LME HÄNGER MED ...

Forts. från sid. 61

På industriterminalerna står containers i allmänhet på trailer eller stödben. In- och avlastning utförs med truck.

Hur långt har vi själva kommit med containers? Till North Electric i Galion, Ohio, och i Jonsson City, Tennessee, USA, levererar vi stora mängder halvfabrikat. Dessa leveranser sker i containers.

Vi har ännu ej klart för oss, hur det mest ekonomiska emballaget skall se ut, men ett ständigt funderande pågår. Just detta problem borde vara ett Eldorado för goda förslagsställare att söka lösa.

Till majoriteten av våra kunder i Sydamerika kan vi nu tyvärr inte tänka på att sända containers, då dessa länder saknar utrustning för mottagning och hantering.

Som synes hänger vi dock med i containerkarusellen och stora besparingar finns skäl att vänta och hoppas på.

VI TACKAR

... för födelsedagshyllningar

Iris André, HF/X/BjhC
Bertil Bång, KV/Vt 11
John Ericsson, HF/Iv
Kjell Forsberg, ÅR/X/IsI
Karin Hjerpe, HF/Vp
Lilly Jensell, HF/Dib
Stig R Jonasson, T/Krb
Sven Klingvall, ÅR/X/Iss
Eskil Larsson, T/Kxd
Anna Örenberg, T/Krr
Olov Stigell, HF/Vbv
Astrid Ulvborn, HF/K 16
John Wulff, HF/Dpov

... för annan vänlighet

Sven Bengtzeliuss, T/Krr
Gustav Björk, tidigare KA/Vt 53
Ulf och Kerstin Bäckström, VÄ/X/Klh
Wilhelm Jansson, tidigare HF/Lö

... för vänligt deltagande

vid min makes, Sten Håkansson, HF/X/ Zo, bortgång

Hilde Håkansson

vid min moders, Hanna Lindgren, tidigare HF/Vt 12, bortgång

Vivan Lindgren

vid vår faders, Thore Rundqvist, tidigare HF/DfhC, bortgång

Barbro Hebb Göran Rundqvist



FRÅN FÖRETAGS NÄMNDERNA

HF



Dir. Patricks kunde berätta att verksamheten inom moderbolaget under 1966 resulterat i nya rekordsiffror, både beträffande beställningsingång och fakturering. Beställningsingången till H-området blev således 5 % högre än vad som budgeterats, medan faktureringen noterades till 3 % över budget.

Bland större beställningar som inkommit sedan föregående sammanträde nämnde ordf. sådana från Brasilien, Kuwait, Mexico, Singapore och Venezuela.

Antalet anställda arbetare inom LME ökade från 9 428 den 31.12.1966 till 9 864 den 28.2.1967 eller med 436 personer. Antalet tjänstemän ökade under samma period med 152 från 5 790 till 5 942.

Dir. Sundkvist informerade att myndigheterna i Malaysia i dagarna valt LME:s koordinatväljarsystem, ett beslut som kommer att påverka framtida beställningar, i synnerhet som Malaysia tillhör de länder i Asien som kan uppvisa en god ekonomisk stabilitet.

Ing. Berg lämnade därefter en utförlig beskrivning av centrallagret, varvid han bl. a. kunde berätta att sluttrimningen av utrustningen skall ske under maj månad. Omkring en månad därefter kommer pallställ och hyllmontrar att ställas in medan inflyttningen av godset sker under en period på ca 8 månader.

Hr Westrin undrade varför inte packningslokalerna försetts med fönster.

Ing. Berg svarade, att packningsdelen av funktionella skäl placerats mitt i byggnaden. Man har dock sört för att belysningen är kraftig och att ventilationsanläggningen håller god standard.

På fru van der Lakens fråga svarade ing. Berg att det ännu inte är klart vilket företag som skall sköta matsalen. Tills vidare kommer personalen att inta sina måltider hos Billmans. Något sjukrum

finns inte planerat i centrallagret. Där emot finns ett vilrum inrett och första förband är utplacerat på ett flertal ställen i byggnaden.

Som svar på hr Augustssons fråga omtalade dir. Mohlin att bolaget i framtiden kommer att sköta klippningen av bredbandsplåt. För det ändamålet är en tillbyggnad till centrallagret under uppförande, där den s. k. klippsträckan skall placeras.

Förslagsverksamheten

Dir. Mohlin rapporterade att verkstadsens förslagskommitté sedan föregående nämndsammanträde belönat fyra förslag med tillsammans 2 000: - kronor. Följande förslagsställare belönades:

K Myöhänen, Vt 19, med 600: - kronor för förslag om metodändring vid avklippning av detalj 625911/2.

L Holm, Vt 36, med 300: - kronor för förslag till svängarm för öronmusselsladd vid förbindning av stativ BDE 50.

A Ahlström, Vt 17, med 100: - kronor för förslag till extra uppvärmning av materialremsan vid tillverkning av slipade lyfttribbor.

J Toropainen, Vt 17, med 1 000: - kronor för två förslag, dels förbättringar av nedstötare, dels stoppanordning tillhörande bockningsverktyg för reläankare 446173.

Dir. Svensson omtalade därefter, att kontorets förslagskommitté vid sammanträde den 15.3.1967 behandlat sex förslag. Inget av de inlämnade förslagen kunde bli föremål för belöning.

Redogörelsen för arbetarskyddsverksamheten vid HF/V år 1966

Ing. Arvidsson orienterade inledningsvis om den förebyggande skyddsverksamhet som pågår inom företaget, varvid han uppehöll sig vid bl. a. buller och hörselundersökningar, ögonundersökningar och syntest, förgiftnings- och ventilationsfrågor samt ergonomi och samaritutbildning.

Vid HF/V berodde de vanligaste skadeorsakerna under 1966 på lyftning, bär-

ning eller liknande hantering utförd av den skadade, arbetsmaskin samt splitter e. dyl. därifrån, fordon, handverktyg samt fall på befintlig nivå. Mest drabbade avdelningar är transportavdelningarna, förråd och lager, som svarar för ca 30 % av all frånvarotid och ca 25 % av hela antalet olycksfall. Hela antalet olycksfall i arbetet för kollektivanställd personal uppgick för 1966 till 116, som innebär 12 709 förlorade arbetstimmar och en frånvaroprocet på 0,33. 1965 hade man 105 olycksfall genom vilka 11 161 arbetstimmar gick förlorade. Antalet olycksfall på väg till och från arbetet för såväl arbetare som tjänstemän uppgick under 1966 till 49 mot 48 året dessförinnan.

Stockholm den 16 mars 1967

IN

Sekr. informerade inledningsvis om läget inom moderbolaget och orienterade i samband därmed om moderbolagets organisation. Han nämnde därvid att moderbolaget på försäljningssidan är uppdelat i tre huvuddelar: telefoniområdet (H-området), Militärelektronikdivisionen och Kabelverket i Älvsjö.

Telefoniområdet är uppdelat i sakavdelningar, som svarar för försäljning, teknik och konstruktion inom sina respektive områden. Sakavdelningarna är Telefonstationsdivisionen, Transmissionsdivisionen, Nätavdelningen samt ERGA-divisionen. Dessa sakavdelningar svarar inte för produktionen utan för denna finns en särskild direktionsavdelning. Denna avdelning har ett antal fabriker i olika delar av Sverige.

Sekr. informerade därefter om den bokslutskommuniké, som LME lät publicera den 15.3.1967. Av den framgick att koncernfaktureringen 1966 uppgick till 2 014 Mkr mot 1 829 Mkr 1965. I 1965 års siffror har man då eliminerat North Electric Companys (NEC) fakturering för att göra de båda årens siffror direkt jämförbara. Man har eliminerat NEC:s fakturering för 1965 eftersom bolaget inte längre ingår i koncernens bokslut. Moderbolagets fakturering uppgick 1966 till 911 Mkr mot 812 Mkr 1965.

Koncernen hade en orderingång år 1966 på 2 398 Mkr mot 2 083 Mkr år 1965. Koncernens orderbestånd uppgick år 1966 till 2 532 Mkr mot 2 148 Mkr ett år tidigare.

Beställningsgången till H-området 1966 var högre än budget och högre än orderingången under 1965. Under de två första månaderna 1967 blev orderingången till H-området högre än som budgeterats för denna period. Det är främst stora beställningar till Telefonstationsdivisionen som svarar för denna uppgång. Beställningar till övriga sakavdelningar blev i stort sett lika höga som man budgeterat.

Större beställningar från utlandet har inkommit från bl. a. Argentina, Brasilien, Danmark, Finland, Irland, Kuwait, Mexico, Singapore och Venezuela.

Mellan jul och nyår 1966 slöts i Brasilien det största kontraktet i koncernens historia på ungefär 175 Mkr. Under ungefär ett år har LME:s brasilianska dotterbolag tecknat kontrakt för ett värde motsvarande cirka 450 Mkr. Denna ordersumma motsvarar i stort sett moderbolagets totala fakturering under 1961.

Antalet anställda tjänstemän inom moderbolaget uppgick den 31.12.1966 till 5 790 och den 28.2.1967 till 5 942. En ökning alltså under årets två första månader med 152. Antalet arbetare var den 31.12.1966 9 428 och den 28.2.1967 9 864. En ökning med 436. I dessa siffror redovisas inte de anställda vid moderbolagets nya verkstäder i Kristianstad, Sundbyberg, Norrköping och Oskarshamn.

Ingelstafabrikens inplacering i organisationen samt dess produktionsprogram

Dir. Mohlin redogjorde för IN:s inplacering i LME:s organisation samt orienterade om fabriken preliminära produktionsprogram för den närmaste tiden. Han framhöll därvid att man i första hand kommer att utnyttja den expertis och det kunnande som finns på plats när det gäller att utforma produktionsprogrammet för Ingelsta-fabriken.

I första hand kommer tillverkningen av Televerkets abonnentväxlar att så småningom bortfalla närmare årsskiftet 67/68 och i huvudsak ersättas av kabelsyning och relästatstillverkning.

Dir. Mohlin påpekade att man kommer att låta övergången till annan tillverkning ske så smidigt som möjligt. Trots detta kan det dock bli aktuellt med viss omskolning av personalen.

Ing. Bidö omtalade att den nya produktionen kommit i gång snabbt och för närvarande är 25 personer sysselsatta med kabelsyning medan 15 personer arbetar med relästaterna. Han berättade även att man beslutat att dra ner tillverknings-takten för Televerkets abonnentväxlar för att möjliggöra den av dir. Mohlin omtalade smidiga övergången.

Hr Looyenga undrade hur övriga avdelningar, t. ex. svetsverkstaden kommer att beröras av ändringen i produktionen. Han ville även veta om MTM-systemet, som gäller för tillverkningen av Televerkets abonnentväxlar, kommer att tillämpas av LME i fortsättningen.

Dir. Mohlin svarade att man kort före nämndsammanträdet beslutat om den nya produktionsinriktningen, varför konsekvenserna för avdelningar såsom svetsverkstaden inte kunnat studeras närmare. Han framhöll att frågan om tillämpningen av MTM närmast är en facklig fråga och bör som sådan inte upptas till behandling i företagsnämnden.

Hr Svenson undrade om man vid IN enbart kommer att sy kabel av klenare dimensioner. Han framhöll att den manliga arbetskraften gärna önskar sy kabel av grövre dimensioner.

Övering. Edsman svarade att kabelsyningen vid IN har tillkommit i första hand på grund av att Örebrofabriken inte har kunnat utöka sin tillverkning i erforderlig takt. Han lovade att man från företagsledningens sida skall söka förlägga lämplig kabelsyning till IN. Behovet av grövre kabel är emellertid inte så stort inom LME, varför det kan tänkas att kabelsyningen i första hand kommer att omfatta klenare dimensioner.

Ingelsta den 12 april 1967



Dir. Sund omtalade i sin lokala dagslägesöversikt att orderingången för 1966 blev avsevärt lägre än budgeterat värde. Han hoppades dock att orderingången under de kommande åren skall visa en stabil tillväxt. Andelen betalda utvecklingsuppdrag har minskat men kommer troligen att hålla en konstant nivå under åren 1967-1969.

Föregående års fakturering uppvisar värden som ligger avsevärt över budget. För innevarande år kan emellertid en minskning vara att vänta.

Som en följd av den minskade orderingången och den i stort bibehållna utleveransvolymen kommer det nuvarande höga orderbeståndet att minska.

Beträffande investeringar nämnde dir. Sund att inga nya fastigheter är planerade efter det att den pågående utbyggnaden är avslutad. Investeringar i maskiner och verktyg ökar emellertid något fram till 1970.

Antalet kollektivanställda har från tidpunkten för föregående nämndsammanträde minskat med 18 personer från 480 till 462. Under samma period minskade antalet tjänstemän från 639 till 630. Detta innebär att MI totalt minskade från 1 119 till 1 092 anställda. Dir. Sund framhöll att personalutvecklingen under den kommande treårsperioden framför allt kommer att kännetecknas av en ökning av personalantalet på försäljningssidan, medan personalen för produktutveckling, ekonomi, administration samt produktion hålls i det närmaste konstant. Antalet kollektivanställda kommer att vara i stort sett oförändrat.

Dir. Sund påpekade att förutsättningarna för de budgets som upprättats inte kan betraktas som helt tillfredsställande med hänsyn till den osäkerhet som kunnat noteras för de militära beställningarna. Liksom tidigare framhöll han att MI som ett komplement till den militära verksamheten alltmera satsar på den civila marknaden. Detta medför dock att bolaget med egna medel måste finansiera utvecklingsarbetet samt intensifiera arbetet på försäljningssidan.

För att under en övergångsperiod bibehålla sysselsättningsnivån på verkstaden har MI tagit legoarbeten från HF.

Dir. Sund omtalade dessutom att en utredning av lokaldispositioner är under arbete. I avvaktan på utredningsresultatet kan inga besked nu ges om vilka omflyttningar som kan bli aktuella och hur byggnad 8 kommer att disponeras. Då MI ungefär samtidigt med inflyttningen i de nya lokalerna kan fira 10-årsjubileum, avser man att efter samråd med personalorganisationerna anordna någon form av personalsammankomst.

Trivselkommitténs rapport

Hr Allerdahl anförde inledningsvis att den omflyttning av personal, som förekommit under vintern, får ses som ett led i företaget strävanden att i första hand försöka behålla den befintliga personalen trots att arbetsbilden förändrats och ytterligare kommer att förändras. Hr Allerdahl ansåg att svårigheterna givetvis kan bli stora för individen men hoppades

på ett positivt mottagande hos personalen för de åtgärder som måste vidtas i dylika situationer.

Företaget redovisade även statistik över sjukfrånvaro för tjänstemän. Motsvarande redovisning för verkstadspersonal gjordes vid föregående sammanträde. Sjukdomsfrekvensen visar sig vara ungefär dubbelt så stor för verkstadspersonal som för tjänstemän eller 8,4 % mot 4,5 %.

Yrkesskadestatistiken för år 1966 visar att 0,18 % av tillgänglig arbetstid gick förlorad på grund av yrkesskador.

En sammanställning över personalens ålderssammansättning och anställningstid har gjorts. För kollektivanställda är medelåldern 35 år och genomsnittliga anställningstiden 3,3 år. För tjänstemän är medelåldern 34 år och anställningstiden 5,8 år.

Personalavgången 1966 kan nu redovisas i sin helhet. För kollektivanställda uppgick den till 19,6 % och för tjänstemän till 16,5 % med stora skillnader mellan olika tjänstemannakategorier.

Mölnadal den 28 februari 1967



Förslagsverksamheten

Dir. Åkesson pekade inledningsvis på den konjunkturavmattning som dokumenterats i tidningar och TV-program och som även märkts inom vårt företag. Nedgången i konjunkturen har medfört att mindre bärkraftiga företag fått läggas ned. Bolag har gått samman genom fusioner m. m. Samma förhållande har rått i större delen av Västeuropa. Tyskland har t. ex. också haft försämrad konjunktur. Undantag är Frankrike och Italien, som nu har en uppåtgående konjunktur efter att ha haft sin lågkonjunktur för ungefär 1-1½ år sedan. Räntesänkningar har företagits i flera västeuropeiska länder. Även här har Riksbanken sänkt räntan med 0,5 % den 4 februari för att stimulera aktiviteten inom näringslivet och göra pengarna billigare. Ett gott tecken inför våren är att bankernas likviditet har förbättrats.

Inom SKV har konjunkturvärdgången mest märkts genom att Televerket dragit ner sina beställningar. Ledningar och kraftkablar har hävdats sig någorlunda. Omkostnaderna har kraftigt ökat, främst

på grund av löneökningarna under året. Kostnadsstegringarna tycks ha hejdat under sista tertiet 1966 men de automatiska lönestegringarna verkar i motsatt riktning till viss del under 1967. Operation »kostnadstänkande» som tidigare introducerats är mera aktuell nu än någonsin för att kunna hejda kostnadsstegringarna i ett läge då försäljningsvolymen tenderar att hålla sig på en relativt konstant nivå. Vissa tecken tyder dock kanske på att bottenläget nu är nått. Televerket har t. ex. på sista tiden något ökat sina beställningar. Ordergången på ledning och kraftkabel är emellertid avvaktande. Bostadsbyggandet har f. n. inte någon större omfattning men väntas komma i gång om vintern inte blir alltför svår. Elverken har avvaktat med sina beställningar. På Al-kabeln är ordergången relativt god. Osäkra faktorer är kopparpriset som kan väntas falla i synnerhet om Vietnamkriget slutar. För den skull kan det vara farligt att öka lagren av kopparkabel, då detta medför förluster om kopparpriset faller. Importen från öststaterna har fortsatt att oroa något, även om utbudet ännu så länge rör sig om små kvantiteter. Botemedlet i den hårda konkurrensen är för SKV:s del rationaliseringsåtgärder av olika slag, t. ex. strukturrationalisering för att vinna ett begränsat tillverkningssortiment. Som bekant har visst utbyte skett med Bjurhagens Ystadsfabrik. Vad gäller exporten har vi en relativt god orderstock. Exportaffärerna är emellertid tröga och kräver ofta lång kreditgivning, vilket försvårar affärerna. SKV kan emellertid förväntas få en viss ökning i exportaffärerna.

Sedan föregående nämndsammanträde hade under tiden 29.11.1966 till den 10.2.1967 behandlats 14 förslag av vilka 13 belönats med sammanlagt 2 700: - kronor.

Sundbyberg den 15 februari 1967



Dir. Engström anförde att T:s fakturering 1966 blivit större än under 1965 och ungefär motsvarade budget.

Ordergången blev under 1966 lägre än som budgeterats, främst på grund av att svenska Televerket har senarelagt viss upphandling. För år 1967 budgeterats en högre ordergång än den faktiska ordergången 1966.

Den faktiska faktureringen för den gångna delen av år 1967 har varit högre än budget. Ordergången har i stort sett uppnått budgeterad nivå. Sedan tiden för föregående nämndsammanträde har större order inkommit från bl. a. Finland, Argentina, Guatemala, Norge, Island, Brasilien och Mexico samt från svenska Televerket. Svenska Televerket har upphandling på gång av M4-utrustning.

På pupinsidan har man från Mexico erhållit en order på ungefär 120 000 pupinspoler.

Ing. Jonson anförde, att utleveranserna från TV till lager under år 1966 uppgick till 34,7 Mkr. Norrköpingsverkstaden svarade för ungefär 50 % av utleveranserna eller 16,3 Mkr. 28,4 Mkr av de totala utleveranserna avsåg leveranser till T. Utleveranserna från systemprovning till kund låg i stort sett i takt med budget vid årets slut. Utleveranserna från TV under årets två första månader har i stort sett legat i takt med budget.

Antalet anställda arbetare vid TV i Stockholm var 338 vecka 11 och i Norrköping 242. Antalet tjänstemän var samtidigt 145 i Stockholm och 22 i Norrköping.

Kontorsrationalisering på T

Ing. Kurt Ohlsson erinrade om att företagsnämnden vid två tidigare tillfällen erhållit information om kontorsrationalisering på T. Han ansåg att det skulle vara värdefullt med en förnyad information om vilka resultat man nått och vilka planer man hade.

Ing. Kvastad såg det som önskvärt att företagsnämnden åtminstone en gång per år skulle erhålla information om det aktuella läget rörande kontorsrationaliseringen. Han ansåg det vara i det nya nämndavtalets anda att tillsätta en samsarbetskommitté, som skulle följa utvecklingen på området och föreslå åtgärder för att man på så sätt skulle kunna »se om sitt hus» i tid och undvika tunga åtgärder. Ing. Ohlsson och Kvastad underströk att vederhäftiga informationer i god tid till berörd personal kunde förhindra onödig ryktesspridning.

Ing. Kvastad anknöt till den debatt i tidningar, TV osv. om för- och nackdelar att engagera utomstående konsulter i rationaliseringsarbetet. Han frågade vilken policy företaget hade i fråga om egna specialister kontra utomstående konsulter.

Dir. Engström anförde att målsättning för rationaliseringsarbetet i stort är att effektivisera arbetsorganisationen för att spara på utgifter och undvika en otymplig organisation. Inom ramen för rationaliseringsverksamheten i stort har man inom T riktat intresset mot dels lagerplanering och dels ökat utnyttjande av ADB på konstruktionssidan.

Övering. Rodhe informerade närmare om dessa ADB-projekt.

Dir. Engström framhöll att det åligger linjefolket att initiera, bedöma och jämföra rationaliseringsprojekt. Det kan vara av värde för linjefolket att få förslag till alternativa lösningar från utomstående konsulter. Inom T har man listat intressanta rationaliseringsprojekt och vissa av dessa håller man på att bearbeta med hjälp av utomstående konsulter. Man har också bett Dhr att komplettera denna lista över rationaliseringsprojekt och Dhr skall inom den närmaste tiden inkomma med sitt förslag. Dir. Engström bad därför att få återkomma med en översiktsinformation om denna projektlista vid nästa nämndsammanträde.

Dir. Mohlin ansåg beträffande samarbetskommittén i rationaliseringsfrågor att det vore bättre att knyta en sådan kommitté till T-organisationen direkt än att hänga den på företagsnämnden. Om det ansågs önskvärt kunde kommittén rapportera en gång om året, förslagsvis till företagsnämnden. Kommittén skulle i så fall själv bevaka att rapport avlades.

Det beslöts att man internt inom T skulle diskutera frågan om samarbetskommitté eller kontaktmän i rationaliseringsfrågor.

Stockholm den 21 mars 1967



Disp. Olsson omtalade i sin lokala dagslägesöversikt, att man för KA:s totala produktion för innevarande år budgeterat en ökning på 5-6 % jämfört med 1966. Han förutspådde emellertid att det kan bli svårare att sälja telefonapparater än tidigare, beroende på det relativt tryckta konjunkturläget. Däremot kommer produktionen av koordinatväljare att öka under 1967 jämfört med föregående år.

Lackrådstillverkningen i Vedeby måste utökas då man fortfarande inte täcker den svenska koncernens behov.

Snörtillverkningen kommer att öka något för att ta igen det eftersläp som för närvarande finns.

Disp. Olsson berättade även att företaget nu har anställt en läkare, som för närvarande befinner sig på en industri-läkarkurs.

Förslagsverksamheten

Disp. Olsson meddelade, att förslagskommittén sedan föregående sammanträde behandlat 13 förslag, varav 6 belönats med tillsammans 3 250: - kronor, 5 förslag bordlagts och två förslag avslagits. Bland förslagsställarna belönades 61-

70145 Harry Johansson för förslag till blandning av salt för kemisk förtäring. Förslaget har tidigare belönats med 2 500: - kronor och slutbelönas nu för KA:s del med 2 000: - kronor. Undersökning att använda metoden vid andra koncernföretag pågår.

Effektivare produktion

Ing. Sjöberg informerade inledningsvis om de moderniseringar som skall vidtas för koordinatväljare. Han framhöll därvid att man syftat till att få fram en justeringsvänligare väljare, som skall hålla justeringsvärdena bättre. Bl. a. kommer sidstyckena att få bredare bockade kanter för att ge en bättre stomme. I övrigt skall antalet operationer nedbringas.

Ing. Larsson redogjorde därefter för de ändringar som skall göras på apparatsidan. Han uppehöll sig företrädesvis vid de mekaniseringar som är närmast förestående. Dessutom kunde hr Larsson berättat att en modifierad typ av Dialogen, med beteckningen 6/DLG, kommer att tillverkas parallellt med den gamla typen 5/DLG fr. o. m. augusti.

Produktionen av en starkt förenklad fingerskiva skall starta i slutet av året med en takt av 5 000 per månad.

På hr Ömans fråga svarade ordf. att man hoppas att de förestående rationaliseringarna skall resultera i en besparing på totalt 50 årsarbetare.

Karlskrona den 7 mars 1967