

# Kontakten



*Ericsson*  
LM

NR 5 1967

LM-ARNAS TIDNING

# Gunnar Beckman in memoriam



Direktör Gunnar Beckman

Gunnar Beckman avled den 22 augusti 1967.

Han var en ovanlig man i många avseenden; han fick också en ovanlig karriär, som till största delen låg inom telefonområdet. Han utexaminerades 1924 från Örebro Tekniska Gymnasium och genomgick därefter Televerkets assistentkurs. Efter en kort tid i Televerkets tjänst kom han 1929 till Mexiko, där han anställdes på trafikavdelningen i Mexikanska Telefon AB L M Ericsson. På kort tid avancerade han till chef för denna viktiga avdelning och blev redan 1930 direktörsassistent för att vid nyss fyllda 31 år bli chef för Empresa de Teléfonos Ericsson, vilket företag han ledde med stor framgång; 1947 ombildades bolaget till Teléfonos de Mexico. Redan tidigt insåg Beckman det ohållbara i den situation som rådde i Mexiko, nämligen med två konkurrerande telefonbolag, det ena ägt av L M Ericsson och det andra majoritetsägt av ITT (Cia Mexicana de Teléfonos); i detta sistnämnda bolag hade L M Ericsson dock ett minoritetsintresse. Sammanslagning av Ericssons och ITT:s bolag, för vilket Beckman arbe-

tade hårt, skedde 1950 med Beckman som verkställande direktör i det utökade Teléfonos de Mexico.

Att vara chef för telefonbolag i Mexiko där huvudaktieägarna var två så arga konkurrenter som Ericsson och ITT var sannligen ingen lätt uppgift, men Beckman var utan tvivel mannen att klara denna svåra situation tack vare sin stora smidighet och sin förmåga att leda.

Den slutliga lösningen av Mexikos teologisationsfråga kom i slutet av 50-talet, till stor del som resultat av Beckmans energiska insatser. L M Ericsson och ITT sålde då ut sina innehav i det gemensamma telefonbolaget till en grupp av mexikanska finansmän. Chef förblev alltså Gunnar Beckman. Hade det tidigare varit en svår uppgift att leda telefonföretag genom alla irrgångar i Mexiko, blev det nog ännu svårare med helt mexikoägt företag vars huvudleverantörer fortfarande var L M Ericsson och ITT.

Under perioden efter sista världskriget hade telefonföretaget mycket stora problem, dels med finansieringen av den starkt växande rörelsen, dels med förhandlingarna med fackföreningarna, vilka under dessa tider av social anpassning var mycket svåra. I skötseln av dessa förhandlingar firade kanske Beckman sina största triumfer och åtskilliga är de komplicerade situationer där hans kallblodighet, säkerhet och förhandlingsfärdighet löste till synes svåra konflikter.

Även om Gunnar Beckmans livsverk låg inom telefonområdet måste man också nämna hans mångsidiga insatser till förmån för andra svenska företag dels som rådgivare, dels som styrelseledamot. Svenskar som kom till Mexiko behövde aldrig förgäves söka Gunnar Beckman för råd och hjälp. Som svensk generalkonsul verkade han också från 1950 till 1965, då han avsåg sig uppdraget.

Gunnar Beckman och hans fru Margit f. Ljungqvist var mycket gästfria; på senare år på sin hacienda San Gaspar utanför Cuernavaca. De delade också ett brinnande intresse för hästsporten, och Gunnar Beckman var en synnerligen framstående ryttare av det djärva slaget, vilket stod väl i samklang med hans temperament. Då han under nära 40 år funnit sin livsgärning i Mexiko, blev en logisk följd att han övergick till att bli mexikansk undersäte. Detta skedde för ungefär 15 år sedan.

Frid över hans minne!

*M. Warming*

Forts. på sid. 98

## Kontakten

### LM-arnas tidning

Ansvarig utgivare: Hugo Lindberg  
Redaktör: Sigv. Eklund, tel. HF 2453  
Redaktionssekr.: Bert Ekstrand, tel. HF 2048  
Bitr. redaktionssekr.: Ulla Nordström, tel. HF 2048

### Redaktionskommitté:

Gertrud van der Laken, Vt 36, tel. HF 2736  
Arne Lövander, Xr, tel. HF 4096  
Folke Zandin, Vas, tel. HF 2611  
Einar Österlund, Oy, tel. HF 2108

### Lokalredaktörer:

Malte Björklund, BA, Hans Hansson, Erga, E Wandel, Gröndal, C Åhsberg, Kabelverket, Alvsjö, G Falkman, Östersund, Alf Carlsson, Katrineholm, Kurt Widegren, Mölndal, Ivar Rohdin, Söderhamn, G Andersson, Visby, A Elmqvist, Örebro, G Svensson, Alpha, J Schein, DKB, Lars Christofferson, LMS, PO Nyhult, Rifa, S Hallstedt, Ermi, A Hofström, SIB, L Falk, Alingsås, L Eneroth, SRA, A Kvarnfors, Norrköping

### Omslagsbilden:

När det blev känt att LM-dagen skulle hållas på Gröna Lund blev säkerligen alla LM-barnen förtjusta. Ett osökt tillfälle att i vuxnas sällskap få roa sig på nöjesområdet. Här är det Lustiga huset som intresserar.

### Ur innehållet:

	Sida
Gunnar Beckman in memoriam	86
LME-station i världstelefonnätet	87
Laser till marinen	88
LMS-expo i Örebro	88
SRA-sändare för färg-TV och TV-2	89
LM-aktiviteter på gutarnas ö	90
Läkarmottagning i Karlskrona	92
El-aktuellt från Ermi	93
LMS omorganiseras	93
LM-dagen på Gröna Lund	96
Lyckad familjevisning i Mölndal	98
Dagen H i bild — utsträckt tid	99
Kemist på SKV violinbyggare i världsklass	100
Högertrafikvardagen	101
Skytteraffel i KCM	102
Tennis-KCM i Mölndal	103
Rekord-KCM i orientering	103
KCM i Visby	103

Tidningsbilaga medföljer del av upplagan

## AB Svenska Elektronrör går ihop med AB Rifa

För att stärka den del av Ericsson-koncernens verksamhet, som omfattar elektriska komponenter, har koncernledningen beslutat att sammanföra utveckling, tillverkning och försäljning av kondensatorer, halvledare, elektron- och kallkatodrör, tungelement och liknade produkter till ett gemensamt företag. Som följd härav kommer AB Svenska Elektronrör att sammanslås med AB Rifa. Sammanslagningen äger rum den 1 januari 1968. Den förenade verksamheten kommer att drivas under namnet AB Rifa.

Den del av företagets verksamhet, som gäller utveckling och tillverkning av elek-

tron- och kallkatodrör samt tungelement, ävensom nuvarande verksamhet på halvledarområdet, kommer också i fortsättningen att bedrivas i AB Svenska Elektronrörs anläggningar i Bollmora.

Sammanslagningen beräknas icke medföra någon förändring av sysselsättningen.

Direktör Torsten Skytt blir verkställande direktör i det sammanslagna företaget, och direktör Svante Granler ingår i dettas ledning med uppgift att samordna och handlägga frågor som berör utveckling, produktion och försäljning av elektronrör, tungelement och halvledare. Direktör Granler tjänstgör tillika som

I Malaysias huvudstad Kuala Lumpur sattes under juli en av L M Ericsson levererad station för interkontinental och internationell teletrafik i drift. Stationen är ett led i utbyggnaden av ett helautomatiskt världstelefonnät.

För Malaysias del innebär den nya stationen att en telefonist i Kuala Lumpur kan ringa direkt till en abonnent i Europa, Amerika eller Asien, utan att någon annan telefonist behöver förmedla samtalet – världstelefonnätet har som mål att göra det möjligt för en abonnent att ringa helautomatiskt över hela jordklotet, lika lätt som ett lokalsamtal. Automatisk telefontrafik är dessutom ekonomiskt för teleförvaltningarna.

### LME-stationer världen runt

L M Ericsson har tidigare varit engagerad i utvidningen av det interkontinentala nätet bl. a. genom leveransen av dels den viktiga transoceaniska undervattenskabeln »Compac» – som går från England via Kanada till Australien – dels av stationerna i Sydney, Singapore, Guam, Montreal, Vancouver och Hawaii.

### Världsnätets stationer graderade

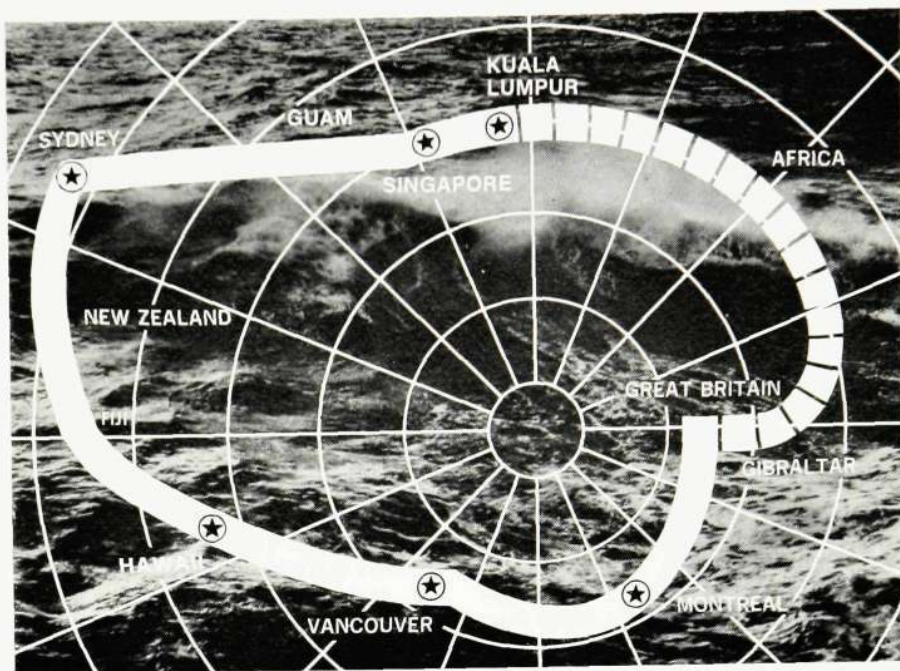
De tekniska förutsättningarna för världstelefonnätet fick man under senare delen av 1950-talet när transoceaniska undervattenskablar och telesatelliter utvecklades, och en färdig plan presenterades 1964.

Den automatiska interkontinentala teletrafiken bärs upp av transitstationer av tre kategorier. Ett tiotal Klass 1-stationer är planerade och några är redan invigda: New York, London, Sydney, Tokio, och Moskva. Dessa betjänar Klass

Malaysias kommunikationsminister Tun W T Sambanthan ringer här till landets ambassadör i Washington. Det var premiärsamtalet från den nya interkontinentala stationen i Kuala Lumpur.



# LME-station i Kuala Lumpur ny länk i världstelefonnätet



L M Ericssons stationsutrustningar (★) för telefoni som ingår i de interkontinentala telekommunikationssystemen COMPAC och SEACOM.

2-stationer, bland vilka finns den nyinvigda i Kuala Lumpur och den i Stockholm, som i sin tur blir överordnade för Klass 3-stationer (Helsingfors t. ex. blir en sådan station).

### Världsnreringsplan redan fastställt

För att världstelefonnätet ska fungera har man fastställt en världsnreringsplan. I den får varje land ett landsnummer som består av en, två eller tre siffror. Världen delas in i nummerzoner. De karakteriseras av första siffran i landsnumret.

I stora drag är nummerplanen organiserad på följande sätt: 0 Reserv, 1 Nord- och Mellan-Amerika, 2 Afrika, 3 och 4 Europa utom Sovjetunionen, 5 Syd-Amerika, 6 Australien och vissa delar av Sydost-Asien, 7 Sovjetunionen, 8 Japan, Kina m. fl. samt 9 Indien, Pakistan och Främre Asien.

Den som ringer till en person i den malaysiska orten Penang får alltså slå fyra nummergrupper – utlandsprefixet, landsnumret (Malaysia har 60), det inhemska riksnumret (Penang har 4), och till sist abonnentens »eget» nummer. (F. ö. kan nämnas att landsnumret till

Danmark är 45, till Sverige 46 och till Norge 47).

### Fem olika signalsystem

Världsnätet innebär svåra tekniska problem vid utformningen av internationella system för förbindelsernas uppkoppling.

Signalsystem är – populärt uttryckt – sättet för stationerna att överföra den information som i första hand behövs

*Forts. på sid. 92*

## Orderstart för Malaysiaavtalet

Malaysia är aktuellt också på ett annat sätt. Det avtal som L M Ericsson gjorde med Malaysias kommunikationsmyndigheter tidigare under året och som omfattar leverans av telefonmateriel för ca 65 miljoner kronor, har nu resulterat i den första beställningen – en helautomatisk telefonstation för lokalnätet. Den ska installeras i centrum av Kuala Lumpur.



Marindirektör M Jönsson, Marinförvaltningen, t.h. tillsammans med tekn. lic. G Dahl, LME, följer civ. ing. G Wennerbergs, LME, demonstration av avståndsmätaren.

## Laser till marinen

L M Ericsson har i dagarna till Marinförvaltningen levererat en nytvecklade utrustning för avståndsmätning med laser.

Den produkt som nu presenteras gäller en fast utrustning som i första hand konstruerats att passa militära ändamål, men bedöms även ha marknad inom den civila sektorn.

Mätprincipen för lasern bygger på att en rubinkristall sänder ut mycket kortvariga ljuspulser med hög ljusstyrka. Den tid mäts upp som dessa ljuspulser behöver för att nå målet för mätningen och sedan reflekteras tillbaka till avståndsmätaren. Med hjälp av en elektronisk räkare omvandlas denna tid till avstånd, som kan avläsas på en siffertabla.

Mätarens räckvidd är omkring 2 mil, varvid mätvärden erhålls med 10 meters noggrannhet. Med tanke på den militära användningen har den fått en synnerligen kompakt och robust utformning.

Redan 1965 presenterade L M Ericsson den första helt svenskbyggda avståndsmätaren enligt laserprincipen i form av ett bärbart laser-gevär.

Det är många års forskning som ligger bakom avståndsmätaren. Sedan lasereffekten praktiskt påvisades i USA år 1960 har den varit föremål för intensiva studier vad gäller lämplig teknik, användbara material och möjliga användningsområden. Rubinlasern har fått många efterföljare av samma typ, dvs. olika kristaller används för att åstadkomma laserstrålning. År 1961 kom gaslasern som bygger på att gasurladdningar ger laserstrålning under vissa betingelser och 1962 påvisades samma effekt vid vissa halvledare, s. k. laserdioder.

## LMS-expo i Örebro

L M Ericsson Telemateriel AB:s nya produktutställning vid regionskontoret för Mellersta regionen i Örebro invigdes den 24 augusti. Bland de inbjudna märktes representanter för staden, industrin och lokalpressen, elinstallatörer, konsulter samt hyresvärderna danske vicekonsuln i Örebro, disponent John Nilsson.

Efter ett kort tal av regionschefen disponent Rune Lindeborg markerade disponent John Nilsson det högtidliga tillfället genom att slå ett nummer på en Dialog med knappsats som automatiskt utlöste en pampig trumpetfanfar.

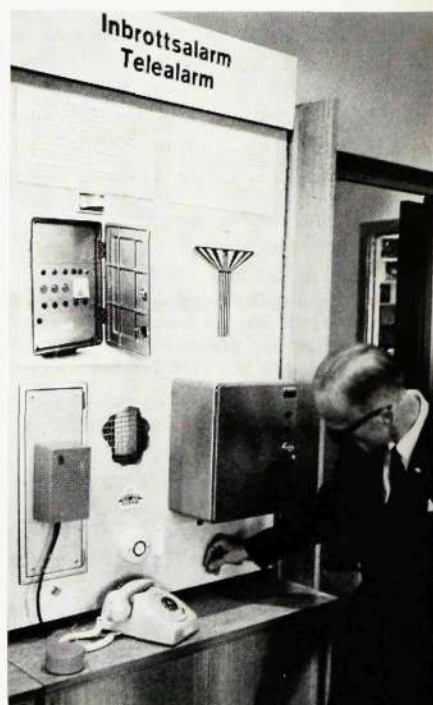
### En levande utställning

I Mellersta regionens utställningshall finns praktiskt taget LMS' hela produkt-sortiment, som bl. a. utgörs av Centrum och Dirivox snabbtelefoner, konferens-telefon, Ericall personsökare, signalutrust-

ning, tidredovisning, brand- och inbrottskydd, Centralograph, Telealarm, ljuddistribution samt komponenter och nätmateriel. Det är en i hög grad levande utställning. Alla apparater och system är i väsentliga delar inkopplade och i funktion. Här är det verkligen möjligt att demonstrera för kunden hur materielen fungerar i praktiken.

### Centralt läge

Mellersta regionen omfattar västra delen av Södermanlands län, Värmlands, Kopparbergs, Gävleborgs, Västmanlands, Östergötlands och Örebro län. Antalet anställda är 130 av vilka 47 är tjänstemän samt de övriga installations- och servicepersonal. Regionen har 20 underhållsdistrikt där 19 distriktsreparatörer ständigt är redo att rycka ut för att ge våra kunder bästa möjliga service. Förutom regionskontoret i Örebro finns fyra filialkontor, nämligen i Gävle, Västerås, Karlstad och Linköping. Med sitt centrala läge är örebrouutställningen således lätt att nå var man än befinner sig inom regionen.



Här syns en telefonrobot som vid driftsstörningar på t. ex. en industri ringer upp en eller flera utvalda abonnenter och via bandspelare meddelar det alarmerande läget. Detta är en av de intressantaste nyheterna på LMS Örebro-expo.

# SRA-sändare för färg-TV och TV-2

Snart ska Telestyrelsen snabbbrusta nuvarande svenska TV-sändare för färg-TV! Huvudanbudsgivare är Svenska Radio AB (SRA) och Svenska AB Philips.

SRA har också fått i uppdrag att leverera sändare för TV:s program 2 – en affär på omkring 6 miljoner kronor.

I dag finns det ca 140 sändare inklusive reservsändare i Sverige för svartvit TV. Med vissa ändringar kan dessa överföra färg-TV av högsta klass.

Bakgrunden till att just SRA och Philips valts som huvudanbudsgivare är följande:

När Telestyrelsen år 1958 satte i gång att bygga ut det svart-vita TV-nätet valdes i hård konkurrens det engelska företaget Marconi, för vilket SRA är generalagent, och det holländska Philips (i Sverige representerat av Svenska AB Philips). Telestyrelsen anser det nu naturligt att de företag som levererat hela den tidigare utrustningen också ska modernisera den.

De flesta svart-vita TV-sändarna kan hjälpligt användas för färg-TV redan nu. Den anpassning till färg-TV som måste göras kan lättast uttryckas så här:

Tänk er sändningsbandet som en landsväg. För att sända svart-vit TV behöver man i allmänhet bara använda mitten av körbanan. För att sända färg-TV behöver man hela körbanan ända ut till kanterna. Det gäller då att se till att också kanterna är lika starka och jämna som körbanans mitt. Det är de inte på flertalet sändare.

– På tekniskt språk heter det att man förbättrar lineäriteten, upplyser ingenjör Bengt Sellin på SRA, som svarar för

kontakterna med Telestyrelsen. Det är förstås också andra tekniska förbättringar som görs, men det här är en av de viktigaste. Moderniseringen kostar 50 000–100 000 kronor per station (en station består av två sändare, varav den ena är reservsändare).

– Små summor i hela kostnadspotten, anser man på Telestyrelsen, som uppskattar att hela moderniseringen – inklusive bl. a. upprustningen av »slavsändare» (lokal sändarstation) – totalt väntas stanna vid omkring 15 miljoner kronor.

När nu Telestyrelsen har offerterna i sin hand väntas man snart gå till regeringen för att få pengar till ombyggnaden, så att allt ska vara klart den dag regeringen definitivt säger sitt ja till färg-TV.

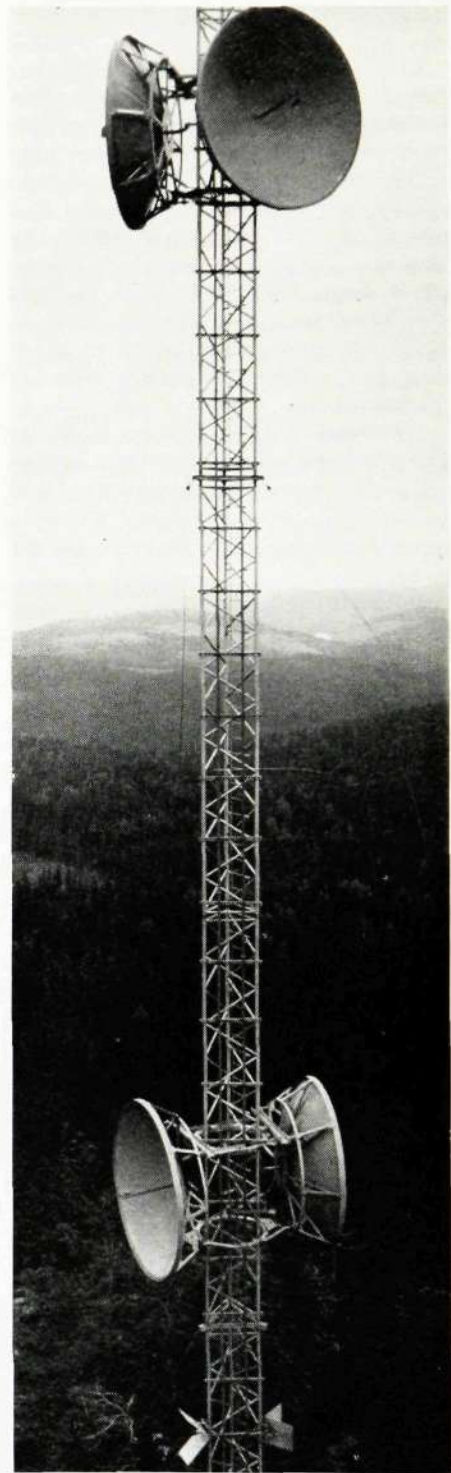
## 13 Marconisändare för TV-2

Marconi är också aktuellt i samband med TV:s program 2, som avses starta den 1 januari 1970. Bolaget har fått Telestyrelsens uppdrag att för 6 milj. kronor leverera 13 sändare för det nya programmet. Elva av Marconi-sändarna är på 40 kW, resten på 10 kW.

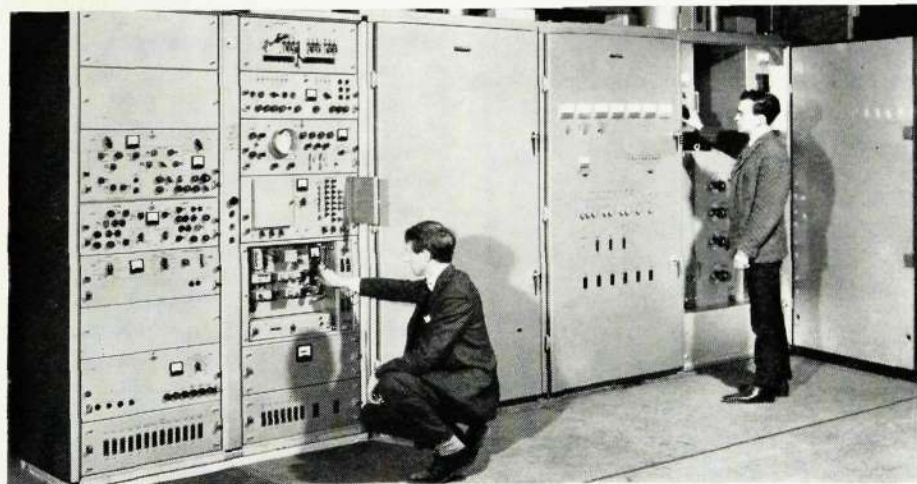
Sammanlagt har Telestyrelsen beställt 33 sändare. Förutom SRA svarar Standard Electric Lorentz för 11 och Philips Teleindustri för 9 sändare, vilket innebär att SRA genom produkten Marconi bärgat huvudparten av orden.

Under 1966 erhöll Marconi dessutom ordern på den för TV-2 så betydelsefulla Stockholmssändaren, som Telestyrelsen la ut särskild beställning på.

För TV-2 har Sverige i den internationella frekvensplanen tilldelats UHF-kanaler för 123 stationer fördelade över hela landet.



TV-sändartornet i Kramfors.



Marconis UHF-sändare som ska levereras till TV-2.

# LM-aktiviteter på gutarnas ö



L. M. Ericssons expansion i Visby har gått i ett högt uppdrivet tempo från verkstadsstarten år 1961. Efter ett tillskott på 12 000 kvm år 1965 har man nu en fabriksyta på 22 000 kvm. Sysselsättning ges åt drygt 750 personer som till största delen arbetar med relätillverkning och provning av reläer och reläsatser. I denna siffra ingår även personal för arbete inom en rationellt arbetande ytbehandlingsavdelning, en större avdelning för verktygstillverkning samt en pressarverkstad.

Anledningen till Kontaktens besök var i första hand att referera den nyligen igångsatta lackeringsanläggningen, men besöket gav dessutom upphov till några rader om andra LM-aktiviteter på gutarnas ö.

## Rationell lackering

Visbyverkstaden startade i augusti en mycket rationell lackeringsanläggning. Den sparar såväl en omgång sprutmålning och bränning som färg, uppvärmningskostnader och arbetskraft.

Bland finesserna märks elektrostatmålning som gör att man kan spruta fär-

gen runt hörn, och att den dras till arbetsstyckena ungefär som en nylonskjorta som smiter åt kroppen!

Med 20 centimeters mellanrum glider nu 600 reläsatshuvar i timmen, upphängda i långa rader i en bana i taket, genom sprutskåp och brännugn. I framtiden ska även dörrpaneler och registerstommar målas.

Anläggningen arbetar på så sätt att en conveyorbana passerar en påhängningsstation, där en man placerar arbetsstyckena på krokarna. De transporteras sedan via banan i taket in genom ett sprutskåp, där en lackerare sprutar färg på ena sidan av arbetsstyckena. Vid nästa skåp får de så färg på andra sidan.

Arbetsstyckena förs sedan in i en brännugn där temperaturen stegras till 200°. Därinne vänder den U-formade banan och leder sedan via svalzonen till slutstationen, där styckena plockas av.

Hela denna lackeringsanläggning är 55 meter lång och får plats på en yta av 500 kvadratmeter.

Elektrostatmålning är en mycket sinnrik lackeringsmetod. Principen bygger på att färgstoffet laddas med en högspänning. För den här utrustningen är den på

60 000 volt. Det blir då en motpol till arbetsstyckena som hänger i den skyddsjordade conveyorbanan. På det sättet dras den ljusgrå lackfärgen till arbetsstycket.

Dragningskraften är så stark att färgen t. o. m. sprutas runt hörnen! Partiklar som hamnar vid sidan av och passerar arbetsstycket ändrar nämligen riktning och lägger sig på dess baksida.

Men för att ge färgpartiklarna tillräcklig fart och riktigt kunna styra dem in i huvarnas skrymslen finns en högtryckspump.

Metoden innebär att man tar vara på en hel del färg. Vid vanlig sprutmålning kan hela 70 procent försvinna. Vid elektrostatmålning sparas däremot ofta största delen av den färg som annars går bort.

Elektrostatmålningen innebär här att man bara behöver måla och bränna en gång mot tidigare två.

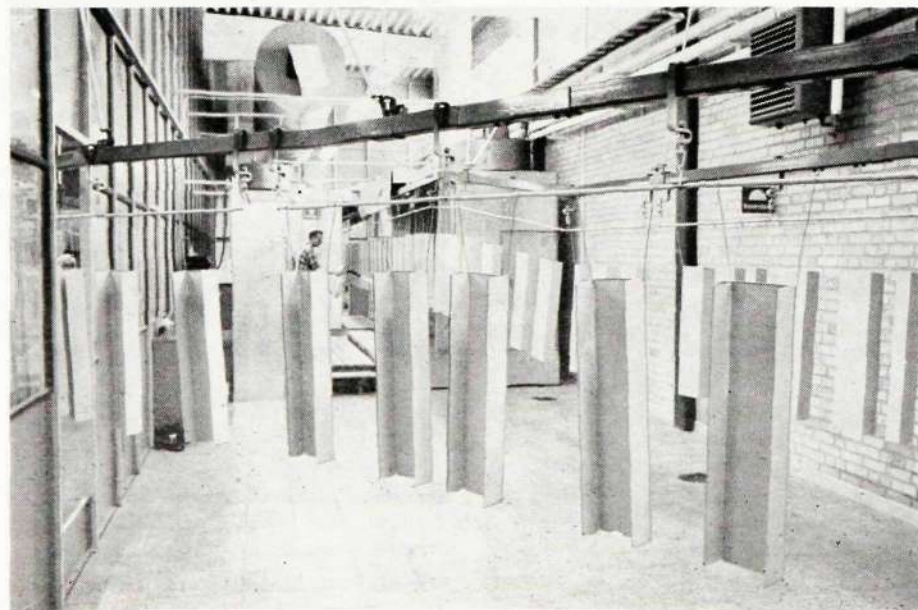
Genom att lacket är varmt blir färgen jämnare och tätare fördelad över arbetsstycket.

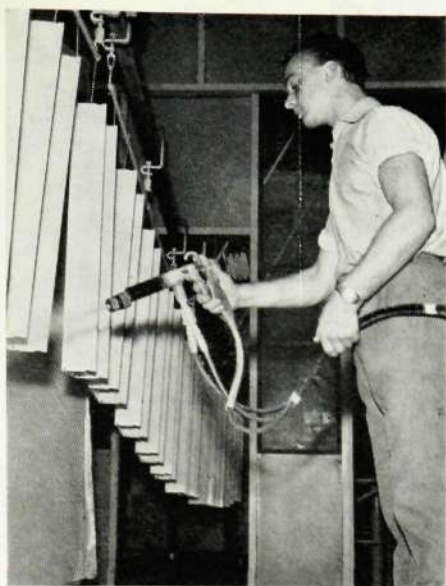
En förutsättning för ett lyckat lackeringsresultat är att målarlokalen är dammfri. Det klarar man genom ett ventilationssystem som skapar övertryck i lokalen. Vidare kräver Sprängämnesinspektionen att det inte får finnas mer än fem gram färglösningsmedel per kubikmeter luft. Därför har sprutskåp och ugn försetts med kraftiga utsugningsfläktar. Sammanlagt drar ventilationen ut 36 000 kubikmeter luft per timme ur lokalen.

Den luftmängden har tidigare transporterats in till lackeringsanläggningen via en tjock trumma från hopsättningslokalen för reläsatser. I och med att man på det här sättet tar uppvärmd luft från en annan lokal så slipper man alltså uppvärmningskostnaden för all denna luft.

På ännu ett sätt hushållar man med värmen. Genom att brännugnen är konstruerad som en vändugn så värms arbetsstyckena successivt upp på vägen in i ugnen. På vägen ut från vändzonen lämnar de utgående arbetsstyckena värme ifrån sig till de ingående. Alltså blir effektförbrukningen mindre än i vanliga ugnar och dessutom behöver man inte värma några vagnar, vilka tidigare an-

Efter att ha passerat sprutningen åker arbetsstyckena in i vändugnen där lacken torkar. Sedan fortsätter de till avplockningen.





I den nya lackeringsanläggningen i Visby sprutas 600 reläsatshuvar i timmen!

vänts för att frakta in arbetsstycken i ugnar.

I Visby-verkstadens nya lackeringsanläggning – som är i det närmaste luktfri och så prydlig att man skulle kunna använda den till balsal – har man också slutligen sparat in på arbetskraften. Här arbetar nu fyra man mot sju i den tidigare.

## Effektiv utbildning

Visbyverkstaden har satt i gång en ny typ systematisk utbildning för förbinderskor och reläjusterare. Man lägger bl. a. stor vikt vid uppföljningen. Resultat: inlärningstiden har minskat från i genomsnitt 24 till 8 veckor!

Kursen reläjustering startade i början av 1966, medan den i förbindning utarbetades i samråd med ITA (Instruktionsteknik AB) under senare delen av året.

Förman Svante Ramström, som lagt upp den del av utbildningen som berör reläjustering, leder det hela. Vid sin sida har han fem instruktörer. Totalt finns nu 78 elever i »skolan», varav 60 i förbindning och 18 i reläjustering.

Kurserna har samma huvudavsnitt – allmän introduktion, genomgång av verktyg och övning av arbetet – och samma hjälpmedel – instruktioner inspelade på band och elevböcker, som med tydliga illustrationer visar allt om arbetet och verktygen.

Men sedan skiljer sig uppläggningsen åt. Bandade instruktioner t. ex. använder man i förbindning, i reläjustering inte alls.

I verkstaden står sammanlagt 18 »nybörjarbord» uppställda. Redan första morgonen får den nyanställda efter en rundvandring i lokalerna sätta i gång att syssla med sitt arbete vid ett av dessa bord.

Efter 3–5 dagar är förbinderskorna färdiga med första steget i undervisningen och lotsas då ut i produktionen, efter 7–10 dagar reläjusterarna. Sedan tar den drygt sju veckor långa uppföljningen vid. Då kollar instruktören hur eleven lyckats med sitt arbete och rättar eventuella misstag. Han gör prestationsmätningar, som han sedan ritar i form av kurvor. Han lägger fram frågeformulär, där eleven måste markera rätta svar. Mätningarna slutar när eleven nått upp till en jämn nivå, som motsvarar ca 75 procent av vad man kan tjäna på fullt ackord.

Efter åtta veckor är alltså i regel eleverna färdigutbildade och kan sätta i gång att jobba självständigt.

Den här typen av utbildning har slagit mycket väl ut och planer finns att öka ut den till andra grenar. Vinsten i systemet är både tids- och kvalitetsmässig. Den nyanställda lär sig att arbeta noggrant på kortare tid och har därmed chans att snabbare komma upp i full ackordslön.

## »Hemarbete» åt handikappade

I ett litet rum en trappa upp i Gammelgarns vita byskola på Gotland sitter sedan februari i år sex hemarbetare och syr kablar för Visbyverkstaden. Gruppen består av äldre och handikappade.

Det är början till en unik verksamhet med hemarbetsgrupper på landsbygden som landstinget och länsarbetsnämnden

gemensamt satt i gång. Landstinget skaffar lokaler och arbetsuppgifter, länsarbetsnämnden utbildar och betalar arbetskraften.

Hemarbetarna kan välja att arbeta hel-, halv- eller deltid. De får lön enligt gällande arbetsmarknadsavtal. Den överstiger och ersätter det arbetslöshetsbidrag de tidigare fått av staten.

I och för sig är hemarbete inget nytt. Nyheten är sättet på vilket det är upplagt. Hemarbetarna ska sammanföras i sammanlagt sex filialer övervakade av arbetande förmän. En hemarbetskonsulent i Visby kommer att skaffa uppdrag och samordna verksamheten.

Det betyder att en uppdragsgivare nu kan få en fullkomlig service. Man kan likna den vid tvättinrättningen – tvätten hämtas, tvättas, stryks och levereras. När det gäller tillverkning utlagd på hemarbetsgrupper behöver kunden alltså inte bekymra sig om produktion, övervakning och leverans.

– Vi strävar efter att få rörliga filialer på ön, upplyser förste intendent Sven-Åke Wallin vid länsarbetsnämnden på Gotland. Vi vill kunna upprätta hemarbetsgrupper där behovet är störst. Därför ska de vara enkla i drift och betingta låga fasta kostnader (lokalhyra etc.).

– Hemarbetet bryter isoleringen, vi tjänar egna pengar och vi känner att vi har en meningsfull sysselsättning, säger de sex nöjda hemarbetarna i Gammelgarn – varav två är kvinnor – som alla tidigare arbetat i jordbruket men hamnat här främst på grund av utslitna ryggar.



Förman Verner Gustafsson instruerar här en av de sex hemarbetarna, vilka i Gammelgarns byskola syr kablar för Visbyverkstaden i den trivsamma f. d. lärarbostaden.

# Läkarmottagning i Karlskrona för drygt 2 500 LM-are

Den nya läkarmottagningen i Karlskrona, som kommer att betjäna de drygt 2 500 LM-arna vid KA, Ve, Ry, Om och RMI togs i bruk den 17 september. Byggnads- och förberedelsearbetena hade då pågått sedan slutet av förra året.

Industriläkaren, doktor Gunnar Simonsson, tillträdde sin anställning redan i april månad. Sedan dess har han förberett sig för sina kommande uppgifter. Han har bl. a. tjänstgjort på sjukvårdsavdelningen i Midsommarkransen, genomgått en industriläkarkurs samt gjort studiebesök vid olika industrier med välordnade sjukvårdsavdelningar.

På sjukvårdsavdelningen tjänstgör från starten även sjuksystrarna Siv Lindeblad och Ingun Gustavsson samt läkarsekretären Margareta Nilsson.



Här får ekonomichefen vid KA, S Lindahl, pröva på EKG:n. Fr. v. Dr Gunnar Simonsson, syster Siv och syster Ingun.

## Filial vid RMI

Huvudmottagningen är förlagd till KA. Den omfattar 150 kvm lokaler och är modernt utrustad med röntgen, EKG, utrustning för kortvågsbehandling och smärre operationer etc. Vid RMI finns en filialmottagning. Denna omfattar mottagningsrum, behandlingsrum samt laboratorium och vilorum, och skall även betjäna Ve. Syster Ingun kommer att vara placerad på filialmottagningen vid RMI.

Även vid Ry och Om inreds mottagningsrum för industriläkaren. Här blir det dock t. ex. endast fråga om förebyggande hälsovård.

Patienterna ska vid ankomsten till läkarmottagningen anmäla sig hos läkarsekretären. Här anmäler verkmästare Svensson sin ankomst hos fröken Margareta Nilsson.



## Hälsokontroller

Riktlinjerna för den nya sjukvårdsavdelningen är att halva tiden ska ägnas åt förebyggande hälsovård och den andra halvan åt sjukvård. En av industriläkarens första uppgifter blir att genomföra en omfattande kartläggning av alla arbetsplatser. En sådan kartläggning kan sedan ge ett underlag för industriläkaren att rekommendera sådana placeringar av de anställda, som svarar mot deras fysiska och psykiska styrka.

Den förebyggande hälsovården kommer även att omfatta en uppföljning av nyanställningsundersökningarna samt av långvariga sjukdomsfall och yrkesskador.

Det blir även fråga om riktade hälso-

kontroller samt granskning av nya arbetsplatser och utrustningar ur ergonomisk synpunkt.

I skyddskommittéerna kommer industriläkaren automatiskt att ingå.

Under den tid som disponeras för sjukvårdande verksamhet, kommer läkarmottagningen och mottagningsfilialerna att stå öppna för de anställda. Läkarvård p. g. a. sjukdom blir kostnadsfri. Tid för läkarbesök beställs hos läkarsekretären eller syster Ingun. Väntrummet skall sedan utgöras av den ordinarie arbetsplatsen och patienterna kallas till röntgen, provtagning eller undersökning i sådan ordning att några längre väntetider på själva läkarmottagningen ej ska behöva uppstå.

## LME-STATION . . .

*Forts. från sid. 87*

för att samtalen ska kunna kopplas upp. Det finns fem internationellt standardiserade signalsystem. Sverige använder sig av signalsystem nummer 4 och 5.

För närvarande arbetas det på ett signalsystem nummer 6. Det hoppas man kunna faställa som global standard. I det nya systemet kommer signalbeskeden för ett stort antal telefonförbindelser att överföras på en gemensam datakanal.

## Framtidsplaner

När ett helautomatiskt världstelefonnät blir fullt utbyggt är svårt att säga. Det beror bl. a. på hur snabbt telefontätheten i de olika länderna ökar.

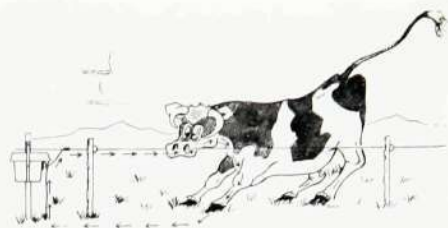
De närmaste framtidsplanerna går bl. a. ut på att sätta stationerna i stånd till att automatiskt kunna alstra data som är nödvändiga för internationell och administrativ debitering. Vidare strävar man efter att utnyttja ledningarna genom att öka användningen av alternativvägval.





Ermis subtraktionsmätare, VKT 16.

# El-aktuellt från RMI



»Ermi-kossan.»

## Subtraktionsmätare

AB ERMI, landets enda tillverkare av elmätare, har presenterat en ny typ av elmätare-subtraktionsmätare.

Elmätaren, den vackert genomskinliga »mekanick», som vi mestadels endast får kontakt med via elverket i utdebiteringssammanhang, kan ur debiteringssynpunkt utformas olika.

Det enklaste utförandet är den så kallade enkeltariffmätaren. Där får man betala en viss grundavgift och därutöver betala för varje förbrukad kilowattimme (kWh).

En annan variant är subtraktionstariffen eller populärt förkortat »sub-taxa». Här fastställer elverket, att abonnenten skall ha ett effektuttag, som inte får överstiga den av elverket inställda abonnemangsgrensen. Skulle så vara fallet, utdebiteras en högre avgift för den energin. Av denna anledning är Ermis subtraktionsmätare, VKT 16, försedd med två stycken räkneverk, ett överförbrukningsverk och ett ackumulerande verk. Inställningen av abonnemangsgrensen sker med hjälp av en plomberbar ratt, placerad i huvan på mätarens vänstra sida. Hela subtraktionsmätaren är uppbyggd på samma grundkonstruktion som Ermis välkända enkeltariffmätare, VKN 16.

## Elstängsel

Sedan Ermi övertog tillverkningen av elstängselapparater från AB Ermex har två nya typer av elstängsel lanserats. Den senaste av dessa skapelser är KYA 22,

en heltransistoriserad apparat, speciellt konstruerad för låg effektförbrukning. Ett batteri är tillräckligt för att KYA 22 skall ge fullgod stängelseffekt under en hel betessäsong. Principen för hur ett elstängsel fungerar åskådliggörs bäst av bilden med »Ermi-kossan».

Från elstängselapparaten utgår högspända impulser med låg strömstyrka till stängseltråden. När ett djur berör tråden, sluts ledningskretsen – genom stängseltråden, djuret och jord. Djuret får en ofarlig men respektingivande stöt. Har den en gång känt denna kraftiga stöt från stängslet, aktar den sig i fortsättningen att komma i närheten av det.

KYA 22 är mycket ekonomisk i drift och kan ge lantbrukaren stora möjligheter till t. ex. rationell fällindelning med förbättrad betesekonomi. Det nya elstängslet väntas få en god avsättning på både den inhemska marknaden och exportmarknaden. En prototyp av apparaten har funnits med på en lantbruksmässa i Moskva och rönt stort intresse.

# LMS omorganiserat

Den 15 september fick L M Ericsson Telemateriel AB (LMS) en ny organisation. Den grundar sig på erfarenheter som vunnits sedan LMS i februari övertog Gyllings telesektor.

Liksom förut blir LMS organiserat på huvudkontor med tre avdelningar för resp. ekonomi, marknadsföring och teknik och fem regioner för den svenska försäljningen (se organisationsplanen).

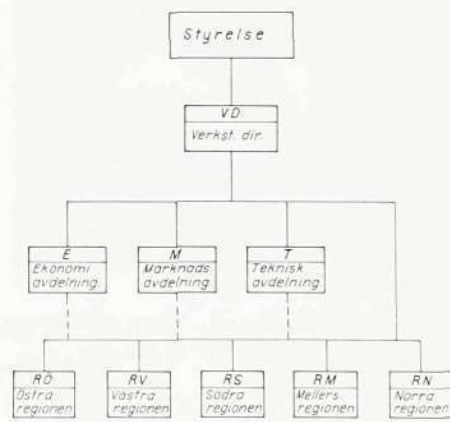
Det nya ligger i att varje avdelning delats upp i fler sektioner. Ekonomiavdelningen under EC Bertil Gråberg har organiserats på fyra sektioner, marknadsavdelningen under MD Sven Windrup på sex produktsektioner och fyra hjälpsektioner. Från produktsektionerna har allt arbete av konstruktionsteknisk natur försvunnit. Det har överförts till tekniska avdelningen.

Tekniska avdelningen under TD Anders Jörgensen (som också är ställföreträdande VD) har organiserats på två huvudområden: 1) Dagens teknik och 2) Morgondagens teknik.

Regionerna har organisatoriskt underställts VD P-B Janson.

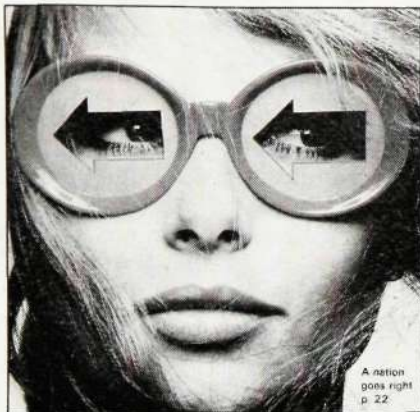
L M Ericsson Telemateriel AB är ett dotterbolag till Telefonaktiebolaget L M Ericsson. Företaget är ett försäljnings- och konstruktionsbolag och sköter marknadsföringen både i Sverige och på exportmarknaden inom följande områden: alarmsystem, datainsamlingssystem, tidredovisningsanläggningar, signalsystem, ljuddistribution, intertelefonsystem och telekomponenter.

AB Gylling & Co:s televerksamhet införlivades den 13 februari 1967. Då fick LMS överta ansvaret för marknadsföringen av Centrum Futura och Centrum Serviphone (f. d. Sinus) snabbtelefoner

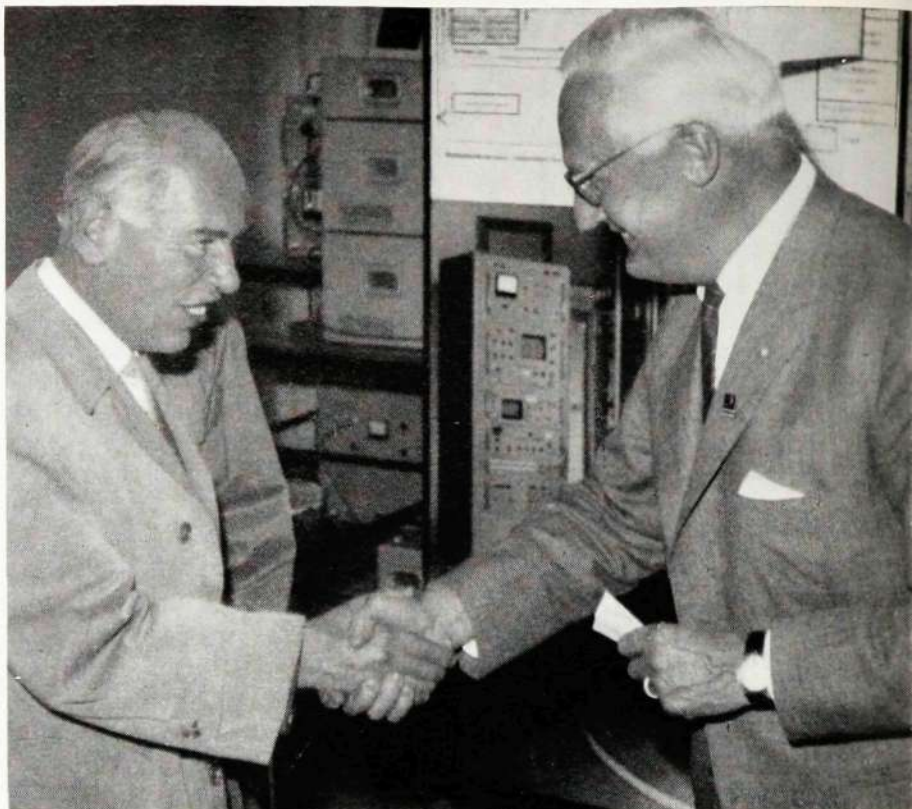


samt ljudistributions- och diverse tele-signalutrustningar. I och med detta blev företaget med Dirivox- och Centrum snabbtelefonprogram världens största tillverkare av högtalande intertelefoner.

Sammanlagt har L M Ericsson Telemateriel ca 1 200 anställda. Omkring 350 tjänstemän arbetar vid företagens huvudkontor i Bollmora utanför Stockholm. Den övriga personalen är placerad vid företagens regionskontor i Stockholm, Göteborg, Malmö, Örebro och Sundsvall samt vid försäljnings- och servicefilialer över hela landet.



Sweden Now heter en ny exporttidskrift, som fr. o. m. september är en samlad engelskspråkig stämma i världen för svenskt näringsliv. Tidsskriften utges med tio nummer om året av Industria-Press Näringslivets Förlags AB. Den ersätter en handfull tidskrifter som alla gick ut på att »sälja» Sverige. I premiärnumret presenterades bl. a. ett bilduppslag från L M Ericssons tävling om 1970-talets telefon.



L M Ericsson-koncernen var för första gången representerad vid den tjeckiska Brno-mässan, världens näst största maskinmässa, grundad 1959. Mässan ägde rum den 10–19 september och kan betraktas som en inkörsport till bl. a. marknaderna i Östeuropa.

LME-koncernen var företrädd av T-, X- och G-divisionerna samt SIB, LMS och Rifa. Bland de utställda produkterna fanns en trafikvägsprovare och en Tyfon alarmcentral samt Dirivox- och Dialogapparater. Här syns handelsminister Gunnar Lange (i.v.) hälsa på direktör Nils Kallerman, LME, vid ett besök på LME-montern.



Mr. Erskine Childers, Irlands kommunikationsminister, var den 11–30 september på en officiell visit i Sverige kombinerad med semester. Under sin rundresa i landet besåg minister Childers bl. a. Visbyverkstaden och fabriken i Östersund. Den 27 september gjordes ett besök på HF. VD Björn Lundvall, LME, överlämnade då stadgarna till ett stipendium (se bilden) som skall delas ut till en irländsk ingenjör.

Stipendiaten får under ett år vidareutbilda sig inom telekommunikationsområdet i Sverige och sedan ytterligare ett år på Irland.



En delegation på 14 man från ungerska kommunikationsministeriet samt utrikeshandelsorganisationerna Budavox och Electroimpex besökte HF i augusti. Delegationen var här för att bilda sig en uppfattning om LME:s fabriker och teknik. Fr. v. syns direktör Peter Horvath, Budavox, försäljningsingenjör Johannes van Heesch, LME:s Transmissionsdivision, och direktör George Czeglédy, Electroimpex.

Ericsson do Brasil deltog med en stor monter på den tredje elektro-elektroniska mässan i Ibirapuera vid São Paulo i Brasilien. Den hölls i samband med andra Telekommunikationskongressen. Bl. a. tittade besökarna på EDB-tillverkad utrustning som används för utbyggnaden av det brasilianska telenätet. Vidare visades en modell av EDB:s tillbyggnad som nu är under uppförande.





Segraren i L M Ericssons pristävling »Hur ser 70-talets telefon ut?» Adrianus van Son från Holland har besökt L M Ericsson för att av företagsledningen motta sitt pris. Han syns här tillsammans med fru Annemiek van Son lyssnande till dir. Malte Patricks gratulationstal.

Så här såg herr van Sons vinnande förslag ut, för vilket han belönades med 2500 kr. Tävlningen redovisades i Kontakten nr 3 i år.



Vid sin rundresa i Sydamerika i våras invigde verkst. dir. Björn Lundvall, LME, bl. a. en ny automatcentral i Villa Nueva i Mendoza-området i Argentina.

I anslutning till invigningen hölls en stor »asado» för 500 deltagare i Tuspungato, ett litet samhälle på Andernas sluttning. Man festade på helstekt ungnöt, starkt kryddad korv, vin, frukt m. m. Ovan ses VD med fru hugga in på steken.

**50.000 TELEFONOS**

PANAMA. Para que crece en forma vertiginosa. Y al crecer, también aumentan sus necesidades, y las responsabilidades que pesan en el campo de comunicaciones aéreas. Por ello al cumplir 50 años de servir a la comunidad, nos da doble satisfacción celebrar la feliz coincidencia de haber instalado el teléfono 50.000.

Encomiendamos a sus señorías un cordial saludo en el Día del Teléfono.

**COMPANIA PANAMEÑA DE FUERZA Y LUZ**

Cía. Panama de Fuerza y Luz som bl. a. sköter Panamas telekommunikationer fyllde nyligen 50 år och fick samtidigt sin 50 000:e abonnent. Med anledning av det dubbla jubileet förekom en hel del publicitet i pressen.

Så här såg bolagets egen helsidesannons i dagstidningarna ut. Som syns var den fylld med Dialog-apparater från LME, som levererat Panamas alla telefoner och byggt landets telefnät.

Tio ton utrustning för den första publika koordinatväljarcentralen av typ ARF 10 på 2 000 linjer som beställts av GPO, Zambia, i mars i år, skeppades per charterflyg den 1 maj till Lusaka, där den skall installeras.

Beställningen omfattar totalt 5 000 linjer fördelade på två centraler och är den första L M Ericsson erhållit i Zambia. Den första centralen skall tas i drift vid årsskiftet 1967/68.

Bilden visar lossning av materielen på Lusakas internationella flygplats.



Årets LM-dag inträffade den 10 september på Gröna Lund. Det var första gången den firades andra söndagen i september i stället för traditionellt den första – men så var det ju också dagen H veckan innan. Tyvärr svek solen och ett grått regndis hängde hela dagen över nöjesområdet. Men det påverkade inte LM-arnas soliga humör. LM-pensionärer, LM-föräldrar och LM-barn roade sig kungligt i alla fall!

# LM-dagen på Gröna Lund

Klockan elva öppnades portarna för de ca 470 pensionärer, som anmält sig till pensionärlunchen på Tyrol. I vestibulen möttes de av värdinnan Lisa Carlsson, som tidigare arbetat 54 år i bolaget, och värden Albert Milton, som förmodligen är den äldste LM-aren i tjänst.

Igenkännandets glädje blev stor de många f. d. arbetskamraterna emellan. Glada hälsningar och nej-men-vad-roligt-att-se-dej-igen-rop ljöd alltmedan man samlades och tågade in i den festligt uppdukade restaurangen till tonerna av LM-orkestern.

När gästerna bänkat sig hälsade Gunnar Persson, ordförande i fritidskommittén, välkommen. LM-dagen 1967 öppnades sedan officiellt genom klingande trumpetfanfarer från podiet.

Därefter tog vice verkställande direktören, Malte Patricks, till orda. Han uttryckte sin uppskattning av pensionärernas grundläggande och betydelsefulla insatser för företaget och slutade med att utbringa ett fyrfaldigt leve för L M Ericsson-koncernen.

När man så högg in på steken ventilerades förstas gamla minnen – leenden och uttryck som »minns du» var legio. Vi hörde bl. a. »mesta LM-aren» Olga Argenius berätta om upplevelser från olika avdelningar under sina 50 år i bolaget och om sin hobby gymnastik, som hon fortfarande regelbundet utövar i gymnastikklubben Hermes trots att hon snart fyller 70. Vidare berättade Martin Lind, 71, på LME kallad »operachefen», att när han arbetade på företaget och vid sidan om var statistchef på Operan – vilket han nu är mer på heltid – så utgjordes statisterna mest av LM-folk!

Först på underhållningsprogrammet för pensionärerna stod uppvisning av L M Ericssons folkdanslag, som i färgglada folkdräkter virvlade runt i »Fyrmannadansen», »Tossingadansen» och andra. Hjärteknipande blev juniordanslagets framträdande. Det var för övrigt premiär för denna barngrupp i LM-sammanhang.

Vidare reciterade Erik Nilsson, HF/Vt 17, dikter av Johan Olov Johansson.

När klockan slog 13 var det dags att öppna entréerna för övriga LM-are med familjer och vänner. Vid stora porten konserterade LM-orkestern under ledning av välkände dirigenten Eric Malmberg. Där köade också LM-arna för att köpa biljetter till Gröna Lunds attraktioner till billiga priser. Där hade LM-dagsgeneralen Bengt Wennberg och fritidskommitténs Gunnar Persson fullt sjå med att dela ut de för både stora och små LM-barn så begärliga visselpiporna.

På området fanns två utställningar med anknytning till L M Ericsson. Vid Tyrol var fotografier med verkstadsinteriorer och LM-personal från svunna tider monterade på skärmar, i gången mellan gamla och nya området presenterades LME i nutid och framtid. Bl. a. kunde man titta på modeller av de tre vinnande förslagen i tävlingen om 70-talets telefon.

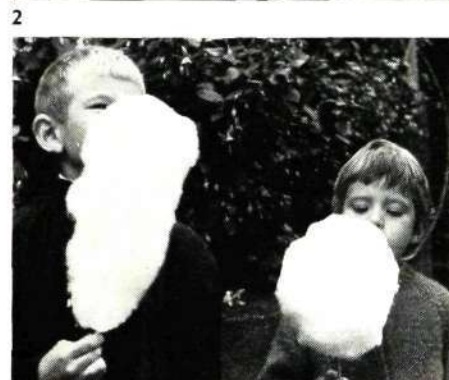
ERGA-divisionen hade ordnat med en omröstningstävling mellan de tre förslagen. Första pris var ett telefonabonnemang under ett år liksom inträdes- och tilläggsavgift för en Ericofon.

473 pensionärer hade hörsammat inbjudan till lunchen på Tyrol.



För övrigt kunde man glädja sig åt en promenadkonsert av Hägerstens skolorkester liksom ytterligare en uppvisning av LME:s folkdanslag, nu på gamla scenen. Förtjusta skratt och tjut hördes bl. a. inifrån Berg -och dalbanan, Lustiga Huset och Spökliften – ny attraktion för året – framför vilken vi också skymtade direktörerna Malte Patricks och Nils Svensson. Kaffelotterier, skjutbanor och karuseller var andra populära mål för LM-arna, för att inte tala om stånden för korb och sockervadd!

Så det blev en riktig LM-dag, trots att färre LM-are än vanligt ställt upp på grund av vädret och högertrafiken.



1. Det blev stora famnen för många av de f. d. arbetskamraterna. Här tittar Sven Fröderberg, f. d. HF/Vpb, på medan Erik Nilsson, HF/Vt 17, och Tyra Cassbro, f. d. Rifa, glatt omfamnar varandra.

2. LM-barnen Per, 8, och Annika, 6, — vars pappa ing. Gunnar Calson arbetar på LMS — njöt av sockervadd i stora lass.



3. Det blev samling kring montern »Den nya telefonen». Man skulle rösta på den modell man gillade bäst. Fina priser vinkade — bl. a. fria telefonabonnemang under ett år.

4. Åhej, vad det gick för juniordanslaget som uppträdde på LM-dagens pensionärlunch för första gången.



5. De fenomenala fransk-engelska balansartisterna på bollar, Dors Sisters, lockade en stor LM-publik.

6. Här köar man framför LM-ståndet vid Stora ingången för att köpa biljetter till attraktionerna till nedsatta priser.

# Lyckad familjevisning i Mölndal

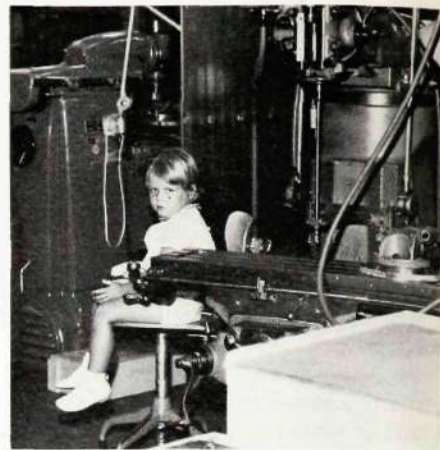
Den 9 och 10 september visades Mölndalsfabriken för de anställda och deras familjer.

Det har länge varit ett önskemål från personalens sida att tillfälle skulle beredas dem att visa sin arbetsplats för anhöriga. Bl. a. på grund av att tillräckligt stor samlingslokal saknats innan vi fick den nya personalrestaurangen har detta ej varit möjligt tidigare. När denna visning nu kommit till stånd rönste den stort intresse och bortåt 1 200 personer köpte biljetter till de två visningsdagarna. Biljettintäkterna har gått till Radiohjälpens fond för CP-barn.



Innan rundvandringen började, samlades man i personalrestaurangen för att höra direktör H Sund, MIC, välkomst-tal.

Båda dagarna inleddes med ett välkomstanförande av direktör H Sund, som bl. a. gav en översikt över MI-divisionens historia. Under sakkunniga guider fick sedan besökarna i grupper på 20-25 personer vandra runt och bese de olika lokalerna. På sjutton platser var dessutom stationära förevisare placerade, som redogjorde för vad man arbetade med på varje »station». Man fick härigenom en god inblick i olika grenar av verksamheten vid MÖ. Speciellt intressant var demonstrationen av den automatiska testutrustningen för flygplanet Viggen samt ljudöverföring med hjälp av lysdiod. Avslutningsvis visades den



En trött liten besökare i maskinernas värld på Militärelektronikdivisionen i Mölndal.

monter, som MI hade vid Internationella Flygutställningen i Paris.

Under rundvandringen kunde föräldrarna lämna sina barn på en speciell lekavdelning där de togs om hand av »lektanter». Bl. a. var en biograflokal i ordningställd, där man visade Kalle Anka, Pelle Svanslös och andra filmer, som av de vilda glädjetjuten att döma föll barnen helt i smaken.

Familjevisningen avslutades med att man i den nya personalrestaurangen bjöds på korv med mos eller potatissallad samt kaffe.

Att visningen uppskattades tyckte man sig kunna utläsa ur de hemvändande besökarnas glada och nöjda anletsdrag. Detta bekräftades ytterligare av alla tack, som senare riktades till platsledningen både från personalorganisationer och enskilda.

## AB Svenska Elektronrör . . .

*Forts. från sid. 86*

platschef för företagets anläggningar i Bollmora.

Förarbeten för det praktiska realiserandet av sammanslagningen kommer att igångsättas omedelbart.

## Organisationsnytt

■ I samband med att en viss del av L:s personal placerats i direkt anslutning till centrallagret i Flemingsberg och att hit-tillsvarande sektion Lf den 1.9 överfördes till avdelning F har följande förändringar gjorts i L:s organisation.

Befattningen LA har upphört och i stället har sektionen La, Allmänna funk-

tioner, inrättats, dit bl. a. behandlingen av reklamationer och returter överförs från Lf. Herr Sven Ljunggren har utsetts till LaC.

Till Lx - tidigare sektion Ln - är all integrerad orderutskrivning och fakturering förlagd. LxC är herr Bertil Gustafsson.

För den personal som flyttats till Flemingsberg från Lp och Ln har sektion Lh bildats. Herr Rune Gustafsson har utsetts till LhC.

Sektionen Le handlägger exportspeditionen även för de nordiska länderna.

■ Chefen för försäljningsavdelningen inom Transmissionsdivisionen överingenjör Gunnar Vikberg, T/FC, kommer under 1968 att övergå till utlandstjänst inom koncernen.

Till ny chef för denna avdelning har utsetts ingenjör Curt Green, chef för Telecommunication Division, North Elec-

tric Company, Galion, USA. Ingenjör Green avses tillträda sin befattning i början av 1968.

■ Med anledning av att överingenjör Waldemar Aggestam, RMI/FC, uppnått pensionsåldern, har civilingenjör Gösta Mellgren utsetts till hans efterträdare.

Överingenjör Aggestam kvarstår ytterligare tre månader efter 1 augusti i AB Ermi för speciella uppdrag.

■ På grund av allt större arbetsbelastning på bolaget av rymdtekniska frågor har beslutats att från den 1 januari 1968 inom TD:s stab inrätta en särskild befattning med beteckningen DtF med uppgift att under TD handlägga och sammanhålla ärenden rörande teknik och produkter inom rymdområdet. Till innehavare har utsetts tekn. lic. Henry Scheffe.

■ Till ny chef för systemtekniska sektionen Ue från den 1.1.1968 har utsetts ingenjör N O Johannesson, f. n. T/KnL.

# TRÅDSTUMPAR

INVANDRARTIDNINGEN — ERICOFONITO  
ETT MUSIKERPROBLEM

En liten redaktion på Malmskillnads-gatan i Stockholm ger den 20 oktober ut premiärnumret av fem nya tidningar om »konsten att leva i Sverige». Det är den nya invandringstidningen som i fem språkversioner och på svenskt initiativ ges ut i samarbete med den statliga Arbetsgruppen för invandrarfrågor.

Tidningarna heter Viikoviesti, Wochen-spiegel, L'Informazione, Tjedni Pregled och Plirofories. »Veckoinformation» är den ungefärliga översättningen på finska, tyska, italienska, serbokroatiska och grekiska. Avsikten är att invandrarna på sitt eget språk skall få fortlöpande upplysning om förhållandena i det för dem på många sätt främmande och okända Sverige.

Tidningen skall därför behandla löner, fackliga frågor, skatter, bostadsmarknad, svensk social- och sjukvård, skolsystemet m. m.

På sina fyra sidor skall tidningen också försöka få utrymme för tips och köpråd. Tidningen skall också innehålla nyheter från respektive hemländer samt en språkspalt för övningar i elementär svenska. Invandrarna får också själva komma med frågor till redaktionen som besvarar dem i tidningen, ev. även personligen.

\*

Vårt spanska bolag Compañía Española Ericsson, S. A. har bl. a. en mycket aktiv försäljningsavdelning för privatmarknaden. Med jämna mellanrum utkommer deras bulletin »Ericofonito» som på ett intressant och lättfattligt sätt ger information och försäljningsargument för nya produkter.

I augustinumret läser vi bl. a. att Vicente G Canoyra, som 1965 vann en resa till Sverige i en försäljningstävling, håller på att kvalificera sig till förstapriset i 1967 års försäljningstävling för Dirivox. Priset utgörs av inte mindre än en resa för två personer till olympiska spelen i Mexico 1968.

På LMS' avdelning Mx går det att få vidare upplysningar om upplägningen av sådana här tävlingar.

Vi på Kontakten är mycket intresserade av att få höra om liknande initiativ som det »Ericofonito» tagit.

En av vinnarna i problemtävlingen om dragning av olika ledningar (Kontakten 4/67), ing. C J Gustafsson, T/Kbb, har sänt redaktionen ett problem, som inte fordrar några matematiska kunskaper och därför lämpar sig bättre för en bredare läsekrets.

Problemet som är rätt knepigt lyder så här:

I en orkester finns 10 musiker, där alla kan spela minst ett av instrumenten fiol, klarinett eller piano, 6 kan spela fiol, 5 kan spela klarinett och 6 piano. Av musikererna kan 2 spela både fiol och klarinett, 4 både fiol och piano och 3 kan spela både klarinett och piano.

Nu frågas om hur många som kan spela alla tre instrumenten fiol, klarinett och piano.

Rätt lösning ger vi i decemhernumret.

\*

Enligt senaste numret av tidningen Skolvärlden kommer framtidens skola att bli synnerligen högeffektiv. Den blir starkt automatiserad och får en hel undervisningsindustri bakom sig. Vad sägs om att en elev kan sitta hemma och »slå nian till magistern» och få televiserade, dataprocessade och programmerade skolkurser hem till sig. Skol- och klassbegreppen kommer att försvinna mer och mer, vilket kanske är synd så många roliga skolhistorier som berättats under årens lopp.

## Dagen H i bild

### — förlängd tävlingstid

Fototävlingen Dagen H i bild har fått utsträckt tid t. o. m. 13 november. Den förra tiden — t. o. m. den 20 september — var antagligen för kort. Vi fick inte alls in så många bidrag som vi hade räknat med. Så många kameror som var i gång dagen före och under själva dagen H...

Var blev förresten motiven av från själva det historiska ögonblicket när trafikfiken rullade över från den vänstra sidan av vägen till den högra, liksom bil-



En naturskön björkbacke med tillfart till bilparkeringen vid Tellusverkstaden (i Stockholm) förvandlades på nolltid i år av Byggnadsavdelningen till en första klassens trafikfälla.

Genom att mot alla rekommendationer stapla takstolar från en nedmonterad förrådsbyggnad i backen vid tillfarten, som inte är bred nog att tillåta möte, har den tidigare fria sikten minskats till 5-10 meter. Kuriöst nog kom också mötesförbudsskyltar, som är meningslösa i detta sammanhang, upp efter första frontalkollisionen i april.

Byggnadsavdelningen deklarerar att staplarna måste ligga kvar *tillfälligt* tills förrådsbyggnaden kan monteras upp på sin nya plats. Tiden är nu mogen att fråga: När blir det? Om ett år? Två år? Tre år?

»Vägfärdare»

Så här svarar Byggnadsavdelningen:

Arbetena med nya kontorshuset på Tellus måste p. g. a. investeringsskatten omgående startas, varvid det gällde att snabbt få ned den gula baracken. Det beslöts att denna barack åter skulle byggas upp i närheten av nuvarande parkeringsplats. Men för att göra detta erfordrades konkretare förslag beträffande blivande stadsplan och det har erhållits först i slutet av augusti.

Under tiden måste materialet lagras, så att onödiga transporter undviks vid uppförande av baracken.

Nils K:son Blomquist, HF/BC

der från de blomsterhyllade sista spårvagnarna, eller folktomheten eller alla jipporna i samband med omläggningen.

Alltså: dyk ner i Din låda eller album och skicka in den eller de bilder Du tog i samband med dagen H.

Alla bidrag, stora som små, färg eller svart-vita, är välkomna. Sänd dem till Kontaktens redaktion, Rum 6935, HF (telefon HF 2048).

Penningpriser väntar de bästa bidragen!

# Kemist på SKV

## violinbyggare i världsklass

Stradivarius-violinen är världsberömd för sin sköna klang. Många har försökt att bygga lika högklassiga violiner som de italienska 1700-talsmästarna, men med ett mer eller mindre lyckat resultat.

Violinvirtuoser och samlare över hela världen jagar nu – helt naturligt – efter dessa alltmer svåråtkomliga rariteter. Priserna har rakat i höjden och en gammal italiensk violin kan i dag betalas med sex-siffriga belopp.

Men! Förra året hände något inom violinbyggarbranschen. Laboratoriefchefen vid Sieverts Kabelverk Hans Olof Hansson presenterade sin violino grande. Ingen hade väl kunnat drömma om att en kemist från Tureberg skulle vara den förste att blotta något av de italienska mästarsnans hemligheter.

Violino grande är en helt ny konstruktion. Den har fem strängar i stället för fyra och är större än den vanliga violinen. Bl. a. därför har den fått en mycket fylligare klangfärg än den vanliga violinen – den polske tonsättaren Penderecki har sagt, att en violin låter som en herdepipa jämfört med en violino grande.

Hemligheten med klangen ligger i »det gamla italienska lacket». Instrumentbyggare har under seklers lopp försökt hindra lacket man bstryker violinerna med att tränga in i träet och förkväva tonen. De gamla italienarna kände till ämnet som stoppade lacket och därmed räddade tonen. Det är den substansen som Hansson nu identifierat.

Vår tids musik kännetecknas av ett ständigt sökande efter nya effekter. Men eftersom ingenting väsentligt har hänt



T. v. en violino grande, t. h. en »vanlig» violin — men en ovanligt fin sådan: den är byggd av den italienske 1700-talsmästaren Paolo Antonio Testore.

inom stråkinstrumentgruppen under de senaste tvåhundra åren, har tonsättarnas arbete försvårats i hög grad. Det är därför givet att de är glada åt violino granden.

Kompositörer som Penderecki, Karkoff och Werner Wolf Glaser har redan hunnit skriva verk för violino grande. Till och med en sådan herre som Stockhausen har visat varmt intresse, trots att han i vanliga fall skriver för elektroniska instrument. Ett 20-tal nya verk håller på att arbetas ut. Bland violinister, som provat violino grande, finns sådana kända namn som Jascha Heifetz och Jan Krenz.

Inspirationen till violino grande fick Hansson av den polsk-svenske violinisten Bronislaw Eichenholz. Han irriterade sig bl. a. på violinens begränsade tonomfång och på att den helt enkelt var för liten – man blev trött i handled, arm och axlar, när man spelade.

Eichenholz sökte upp hovinstrumentmakaren Otto Sand i Gamla Stan i Stock-

holm. Resultatet blev en större violin med en extra e-sträng. »Eviolan», som instrumentet döptes till, verkade lovande. Men efter några månader blev strängtrycket för stort. »Eviolan» tappade tonen. Och Sand dog.

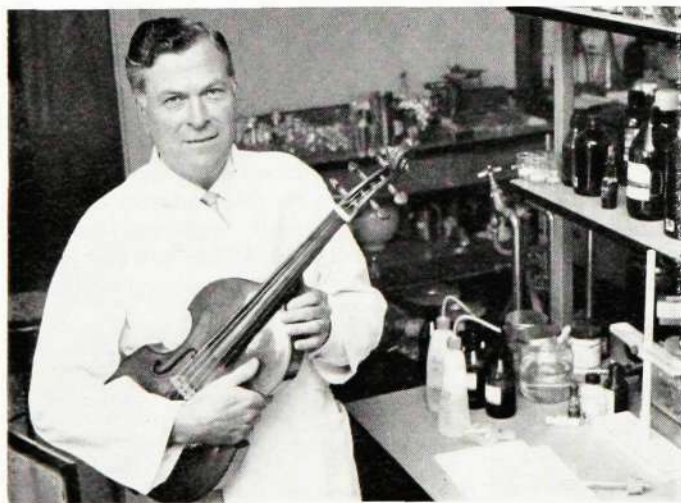
I det läget vände sig Eichenholz till Sands gode vän och ende lärjunge, kemisten Hans Olof Hansson. År 1963 blev den första violino granden färdig. Resultatet blev fantastiskt. Men bara ett fåtal invigda fick reda på nyheten. Hansson och Eichenholz ville i lugn och ro pröva sig fram och testa den nya konstruktionen på alla möjliga sätt.

Det dröjde ytterligare tre år innan de kände sig mogna för att presentera sitt instrument. Det skedde vid Internationella sällskapet för nutida musik i samband med festivalen i Stockholm, när Bronislaw Eichenholz framförde verk av sin gode vän, den polske tonsättaren Krzysztof Penderecki. Recensenterna var positiva. Den ena succén lades till den andra.

Hansson har till skillnad från vad som är vanligt gått helt vetenskapligt tillväga, när han konstruerat sina stråkinstrument – och här har han haft stor glädje av sin naturvetenskapliga utbildning och av de utomordentliga laboratorieresurserna vid Sieverts Kabelverk. För att identifiera den viktiga substans, som hindrar lacket från att tränga in i träet, har han skrapat lack från gamla fina instrument, sedan analyserat det i spektrograf. Han har ställt upp hypoteser, som han sedan bekräftat genom experiment. Han har tillämpat hållfasthetslagar och använt matematiska beräkningar.

På det sättet kan Hansson tillverka violiner, som alla håller en jämn toppkvalitet.

*Forts. på nästa sida*



Laboratoriefchef Hans Olof Hansson, Sieverts Kabelverk, med sin nykonstruktion violino grande.



# Högertrafikvardagen

Klockan var sex på måndagsmorgonen den 4 september. Förbi var det sista intensiva informationsskedet genom olika massmedia på riksplanet och genom personalorganisationer, »Kontakten», polis, KAK-patruller osv. på det lokala planet. Under första högertrafikdygnet hade rapporterats stor träningsiver, bilköer, väntetider men glatt humör. Hur skulle det gå första högertrafikvardagen?

Ett sjuttioal LM-are drog på sig de vita manschetterna – vägledarnas kännetecken – för att vägleda gångtrafikanterna på Telefonplan och närliggande trafikplatser. LM-arna hade följt rådet att ta god tid på sig för färden till arbetet. Strömmen av fotgängare och bilar var ganska jämn under vägledarnas morgonpass mellan sex och åtta. Man hade skärpt sig för att själv göra rätt och för att se om även de andra gjorde rätt. Man tog därför litet extra tid på sig. »Det gamla vänsterbeteendet» satt dock nära. Det märktes speciellt vid korsningen Cedergrensvägen–L M Ericssons väg där nya enkelriktningar hade införts. Bilisterna tog den gamla vanliga svängen och kom fel enligt de nya reglerna. Vägledarna som skulle hjälpa fotgängarna till rätta fick där också ofta vägleda bilisterna. På samma sätt gick det vid åtskilliga andra gatukorsningar.

Något av morgonens spänning gjorde sig märkbar även under eftermiddagen. Bilköer fanns kvar på Telefonplan kvart i sex. Trafiktoppen i samband med arbetstidens slut brukar annars vara avklarad till ungefär tio minuter över fem. Köerna berodde dock inte på svårigheter att komma fram innanför LM:s grindar eller på Telefonplan. Det var trafiken i främst Västbergarondellen som inte löpte tillräckligt smidigt.

Redan andra högertrafikvardagen löpte biltrafiken mera normalt. Det var knap-



Här hjälper en LM-vägledare ett par barn över en väg i närheten av HF.

past någon trafik alls på Telefonplan mellan sex och halv sju på morgonen och sedan verkstaden kommit igång blev det ytterligare en halvtimmes relativ händelselöshet fram till halvåtta-tiden då de kontorsanställda började anlända. Trafikstockningen på Telefonplan efter arbetstidens slut avvecklades inom normal tid. Under dagen kunde man notera de första tillrättavisande signalerna när någon bilist ansåg sin förkörsrätt hotad.

Den första högertrafikvardagen liksom den första högertrafikveckan avlöpte väl. Inga trafikolyckor inrapporterades på eller kring Telefonplan. Det har gått bra även sedan vägledarverksamheten avslutats. Det händer dock fortfarande att någon bilist tar den gamla vanliga vänstertrafiksvängen i korsningen Cedergrensvägen–L M Ericssons väg. Sådana tillbud lär vi få riskera ända fram till år 2020 då vi enligt statistikerna inte längre har kvar någon som erhållit förarutbildning i vänstertrafik. **MA**

## NYA PATENT

under tiden 7 juli–24 augusti 1967 (förteckningen anger uppfinnarens namn och tjänsteställe, uppfinningens titel och patentnummer).

*Johansen, K, G/XvC, Kilander, S G I, G/XnC, Olsson, P O, G/XC* – Anordning vid automatiska telefonstationer för inskrivning, avläsning och annullering av en markering – 217.734.

*Mo, L A, RIFA, Simmo, M T, RIFA* – Elektrisk kondensator med en säkringsanordning – 217.964.

*Svensson, A J, LMS/Mxm* – Snörinjeanordning för kontor avsett telefon-system – 218.203.

*Thylander, S L, MI/Sdu* – Kopplingsanordning för att åstadkomma ett pulståg vid vilket pulsernas framkant och bakre kant har ett exakt definierat tidsläge – 218.404.

*Ericsson, N G G, SIB/Uld, Johnson, A G, SIB/Uld* – Detekteringsanordning för räkning av på en körbara framförda fordon – 218.405.

*Modin, T A, SKV, Wretemark, S G, SKV* – Säkringsanordning för starkströmskondensatorer – 218.576.

*Boström, L-A, CAS/TC* – Anordning för fjärrkontroll av låsbara fack – 219.146.

## Flyttning till Västberga

Den 20.9.1967 påbörjades flyttningarna av X/S-sektionerna X/So och X/Sr till Västberga industriområde, Västberga Allé 32.

Adressbeteckningen för dessa lokaler är VH. Post till ovan nämnda instanser skall i fortsättningen adresseras med VH/tjänsteställe. Telefonnumret till LME, Västberga Allé 32, är 19 00 90.

– Jag tillverkar varje detalj själv utom skruvarna, hakstödet och strängarna, berättar Hansson. Det tar mig ca 250 timmar att bygga instrument. Men jag bygger alltid tre i taget. På det sättet kan jag rationalisera vissa arbetsmoment.

Hansson är med nödvändighet mycket kritisk i sitt materialval. Violino granden har lönn i botten och sargen, gran i locket. Men han går inte ut på sin tomt och hugger ner vilken lönn eller gran som helst. Träden måste ha växt i alregionen, där det bästa klimatet för »violinträd» finns.

Hansson vill inte avslöja hur mycket han tar för en violino grande.

– Huvudsaken för mig är inte att sälja instrumenten dyrt utan att placera dem rätt. Jag bygger inte stråkinstrument av kommersiella skäl utan för att det är min hobby, framhåller Hansson.

– Målet är att få en komplett grupp av femsträngade stråkinstrument, alltså förutom en violino grande även en violoncello grande och en kontrabas grande, berättar Hansson vidare, som redan i folkskolan spelade fiol i skolorkestern och i tonåren hade »sprätt» locket av sin första vilolin.

– Jag tror, att det är viktigt för var och en att syssla med något som verkligen intresserar en. Mig ger musiken stor till-

fredsställelse. Jag tror också att varje människa känner glädje i att skapa något med sina händer, säger den älskvardede och generöse laboratoriechefen, som vid sidan av allt annat skriver ner sina rön inom violinbyggarfacket för att så småningom ge ut en bok.

Den här skaparglädjen delar också Hanssons familj – hans hustru, båda söner 14 resp. 10 år gamla och dotter 16 år – som med stort intresse följer pappas experiment i hobbykällaren i Tureberg.

För att inte tala om tonsättare och violinister världen runt, som anar en ny Stradivarius-era. **UN**

# KONCERN- MÄSTERSKAP



## Skytteraffel i KCM

1967 års koncerntävligen i gevärsskytte avhölls lördagen den 9 september på Söderbanan i Stuvsta. Skytteklubben vid Huvudfabriken stod som arrangör och 117 skyttar hade anmälts till tävlingarna. Totalt ställde 101 skyttar upp från 5 klubbar i Stockholm och en från vardera Söderhamn, Karlskrona och Mölndal. Tidigare har även Katrineholm och Alingsås varit representerade i dessa tävlingar, men skytteintresset där har kanske svalnat. Vi ber om en skärpning till nästa koncerntävligen, som blir 1969. Då vore det även roligt att se skyttar deltaga från Visby, Östersund, Kalmar, Uddevalla, Kristianstad med flera orter, där koncernen har fabriker.

### 75-poängare

Vädret var inte det bästa. Duggregn och dis gjorde att sikten var dålig. Men skyttarna skall ju ha goda ögon och trots den dåliga sikten presterades många utmärkta resultat. Nämnas kan att inte mindre än 20 skyttar i de högre klasserna (4, 5 och Vet) i den så kallade huvudskjutningen presterade resultat som är godkända för riksmedalj vid förbundsskjutningar. Och det är inte så väldigt många som skjuter fullt i en förbundsskjutning. Full poäng, 75, sköt dock nu Bengt Andersson, KA, för vilket han förtjänar en extra eloge. Som vanligt höll sig karlskronaiterna mycket väl framme i den högsta klassen där dom tog de tre främsta placeringarna. Att sedan Sven Andersson, KA, överlägset tog hem klass tre visar att man i Karlskrona har starka skyttar i de »högre» ställningarna.

### Lagseger till KA

I det förutnämnda 5-mannalaget i lagtävlingen hade KA-lagledningen även lagt tyngdpunkten på sina 5:e-klassare och med en fullträff i laguttagningen hemförde KA en överlägsen lagseger. Det var KA:s 4:e lagseger i dessa tävlingar, och den medförde deras 4:e inteckning i »Dir Helge Eriks-

sons vandringspris». I och med årets tävling har nu Rifa, HF och KA vardera 4 inteckningar i detta pris, och risken för att det skall erövras för alltid vid nästa koncerntävligen är rätt stor. Det erfordras 5 inteckningar.

### Hårt för OS-Sundberg

Mästerskapet blev synnerligen spännande. Efter den inledande dubbelserien ledde Olsbro, HF, med 96 poäng före Sundberg, HF, 95. Mellanserien medförde att endast tre poäng skilde 1:e och 6:e man åt. Lennart Gustavsson var starkast i de 5 knästående skotten med endast en tappad poäng, resten 5-ettor. Ragnar Andersson tappade 2 poäng, och eftersom Sundberg tappat 3 poäng låg nu tre skyttar på samma resultat när de 5 skotten i stående skulle avverkas. Här fick Gustavsson en 2:a redan i 1:a skottet och eftersom Sundberg och Andersson fick en 5:a resp. 4:a tänkte många att Lennart var slagen. Men redan i 2:a skottet erhöll både Sundberg och Andersson var sin 2:a och Gustavsson en 4:a varför Sundberg ledde med endast en poäng över Andersson och Gustavsson. Nu hade dock söderhamnskytten Jakobsson, som efter knästående var endast en poäng efter ledartion, startat i stående med en 5-etta och en 4:a, varför han nu totalt ledde med en poäng. En 2:a i fjärde skottet försämrade dock Jakobssons chanser och när ett skott återstod ledde Sundberg med en poäng över Jakobsson och Gustavsson. Markeringen av det sista skottet, som skedde i omvänd ordning mot förut, blev mycket spännande. Gustavsson och Jakobsson hade var sin 5:a och om Sundberg nu erhållit en 4:a hade omskjutning måst äga rum. Sundberg såg dock mycket belåten ut med sitt skott och markeringen visade en 5-etta. Sundberg hade blivit koncernmästare för året. Det var hans 4:e koncernmästerskap, och han hade fått kämpa minst lika hårt som när han tog sina två

SM-tecken i sportskytte tidigare i år. Sundberg går nu in för att kvalificera sig till Olympiaden i Mexico nästa år. Det skulle, om han lyckas, bli hans 3:e olympiad, och alla LM-are önskar honom lycka till och gärna ytterligare en olympisk medalj.

Från tävlingarna är ytterligare att notera att endast 6 skyttar ställde upp i klass 1. De nya bestämmelserna för klassindelning har »skrämt» bort en hel del från 1:a klassen. Några har väl börjat i 2:a klassen men de flesta har slutat skjuta. Det är dock så att även de yngre LM-arna, de under 21 år, är välkomna ut till skjutbanorna. Året efter det man fyllt 21 år tillhör man minst 2:a klassen.

Endast tre damer ställde upp, alla i klass 1. Det är tyvärr alltför få damer som vågar ge sig kast med mausegeväret. Bäst lyckades nu Inger Medin, HF/Xts, som med sina 66 poäng starkt konkurrerade bland sina manliga skyttekolleger.

KBO

### De bästa resultaten

#### Lagtävlingen:

1. KA.....	352
2. HF.....	343
3. SKV.....	334
4. MÖ.....	328
5. RIF.....	321
6. SRA.....	319
7. SÖ.....	314
8. KV.....	306

#### Mästerskapet:

1. J Sundberg, HF.....	95+47+43=185
2. L Gustavsson, HF.....	92+48+44=184
3. Y Jakobsson, SÖ.....	93+48+43=184
4. E Bergman, SKV.....	93+47+42=182
5. R Andersson, KA.....	95+46+39=180
6. K B Olsbro, HF.....	96+43+37=176

#### Huvudskjutningen, klass 1:

1. B Segerman, HF.....	71
2. G Johansson, HF.....	68
3. I Medin, HF.....	66

#### Klass 2:

1. L Lundin, RIF.....	73
2. R Strandberg, MÖ.....	72
3. L Öhman, MÖ.....	71
4. R Carlsson, SRA.....	71
5. F Lahti, SRA.....	70
6. J Krook, HF.....	70

#### Klass 3:

1. S Andersson, KA.....	70
2. H Larsson, SKV.....	66
3. R Blixt, HF.....	66
4. H Geidon, SRA.....	66

#### Klass 4:

1. I Lyvik, HF.....	72
2. R Falk, HF.....	72
3. H Andersson, SRA.....	70
4. H Björkenius, KV.....	70

#### Veteraner:

1. E Nordin, HF.....	67
2. A Wannbäck, HF.....	65
3. J Sidh, HF.....	60

#### Klass 5:

1. B Andersson, KA.....	75
2. H Olsson, KA.....	72
3. L D Carlsson, KA.....	72
4. J Sundberg, HF.....	72
5. S-E Svensson, SÖ.....	72



De sex finalisterna i KCM i skytte, som ägde rum på Stuvstabanen vid Stockholm.

# Tennis-KCM i Mölndal

Årets koncernmästerskap i tennis utkämpades den 27–28 augusti i Mölndal. Det var första gången KCM i tennis förlagts utanför Stockholm och LME IF Mölndal stod för värdskapet.

Tävlingen hade samlat ca 35 deltagare i tre klasser, klass I herrsingel lockade 16 deltagare, klass IV herrdubbel 11 par och klass VI herrsingel nybörjare 19 deltagare.

Då tävlingen skulle genomföras på två dagar med tillgång till fyra banor blev programmet hårt pressat, men allt löstes med gott humör. Gott humör visade också vädergudarna, som strödde sol och skugga i lagom blandning.

På lördagskvällen inbjöd MI-divisionen till supé på restaurang Ferdinands Valv i Göteborg, ett arrangemang som livligt uppskattades av samtliga deltagare.

Resultatlistorna visar på stockholmarnas dominans utom i nybörjarklassen där göteborgare bela första platsen. Rutinerade Gustavsson från SIB hade inte alltför svårt att hemföra titeln i herrsingel klass I och i herrdubbel triumferade det jämna HF-paret E Karlsson-O Nilsson.

Efter avslutade tävlingar förrättades prisutdelning av idrottskonsulent Forsberg, som också framförde deltagarnas tack till arrangerande föreningen.

## De bästa resultaten

*Herrsingle, klass I:*

1. S Gustavsson, SIB, KCM
2. C Borg, SRA
3. O Nilsson, HF
4. E Karlsson, HF

*Herrdubbel, klass II:*

1. E Karlsson-O Nilsson, HF, KCM
2. S Gustavsson-Y Westerberg, SIB
3. Y Holm-H Berglund, HF
4. B Ringblom-L Edström, MI

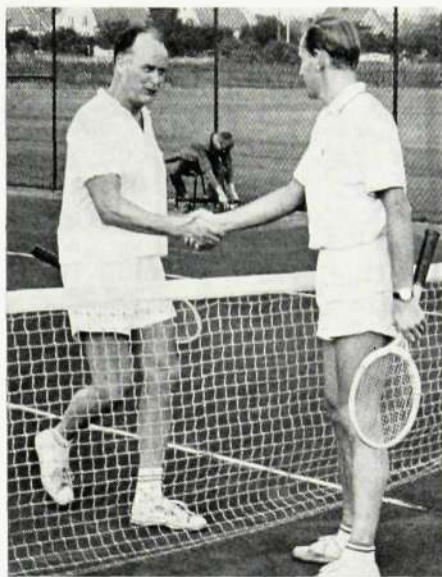
*Herrsingle, klass VI nybörjare:*

1. G Jivby, LMS, RV
2. B Olsson, HF
3. A Elisson, MI
4. B Sundén, DKB

# Rekord-KCM i orientering

Årets koncernmästerskap i orientering hade samlat rekorddeltagande. Tävlingsplats var i år Södertäljes fritidsgård Bastmora i Enhörna, en mycket idyllisk plats vid Mälaren som tyvärr inte kunde visa upp sin bästa sida i det regniga och blåsiga vädret.

Banläggare var den kända tävlingsorienteraren Sigvard Eriksson och samtliga stråk blev mycket uppskattade av deltagarna.



Här gratulerar C Borg, SRA (t. v.), koncernmästaren i tennis S Gustavsson, SIB, sedan de spelat finalmatchen i seniorklassen.

Segrare i seniorklassen blev Rolf Ulfes, SRA, med Bengt Arne Bygdén, HF, på andra och Ake Samuelsson, HF, på tredje plats. Som framgår av resultatlistan blev striden i toppen mycket hård. Mästare i Y. oldboysklassen blev den från fotboll och bandy välkända storspelaren K E Samuelsson, HF, som på äldre dagar även blivit bra i orientering. Arne Asenlund och Arne Östberg på andra och tredje plats bidrog till en stor framgång för HF.

Rolf Reutling, HF, var som vanligt bäst bland Å. oldboys, men Bertil Eriksson från Söderhamn var endast 2 minuter efter.

Att vår till ålder äldste deltagare Thure Eriksson, HF, hemförde veteranklassen var ingen överraskning. Thure är den bästa och orientera det kan han, det vet vi alla som i många år försökt lura honom på segern.

Juniörerna har tydligen tappat lusten att orientera, i varje fall de som arbetar vid LME. Segrare blev nu Leif Andersson från HF:s lärlingsskola med Lars Persson från SÖ på andra plats.

Vi har tidigare efterlyst damer till vår idrott och vi gör det även i orientering. Det är säkert många som vet vad orientering är och som säkert kan vara med i våra tävlingar... men som är för blyga att ställa upp? Karin Johansson var som vanligt ensam i skogen... en upprykning mina damer... det är på tiden.

Lagtävlingen för 3-mannalag blev en stor triumf för HF som belade de 3 första platserna.

Det tävlas även om vandringspris och på långa banan fick Rolf Ulfes sin första in-teckning i Ing. Nils Hagmans vandringspris (uppsatt 1951) och det av HF uppsatta priset på korta banan tillföll Rolf Reutling, HF.

## De bästa resultaten

*Seniörer:*

1. R Ulfes, SRA, KCM..... 1.08.01
2. B Bygdén, HF..... 1.09.45
3. Å Samuelsson, HF..... 1.11.30

*Yngre oldboys:*

1. K E Samuelsson, HF, KCM..... 1.10.32
2. A Asenlund, HF..... 1.24.20
3. A Östberg, HF..... 1.27.40

*Äldre oldboys:*

1. R Reutling, HF, KCM..... 1.05.10
2. B Eriksson, SÖ..... 1.07.12
3. A Johansson, HF..... 1.08.22

*Veteraner:*

1. T Eriksson, HF, KCM..... 1.07.27
2. K O Arvidsson, LMS..... 1.10.46
3. H Johansson, HF..... 1.41.50

*Juniörer:*

1. L Andersson, HF, KCM..... 2.02.00
2. L Persson, SÖ..... 2.07.40
3. K Arnoldsson, KA..... 2.11.50

*Nybörjare:*

1. A Persson, SÖ..... 50.43
2. S Johansson, RIF..... 53.42
3. S Forslin, SÖ..... 56.27

*Lagtävling 3-mannalag:*

1. HF, lag I: B A Bygdén-K E Samuelsson-R Reutling, KCM... 3.26.27
2. HF, lag II: Å Samuelsson-C Johansson-Th Eriksson..... 3.30.54
3. HF, lag III: C Grunder-S Ång-A Johansson..... 3.40.55

# KCM i Visby

Den 9 september var det koncernmästerskap i femkamp för herrar (oldboys och seniorer), trekamp för damer samt centimetervarpa och kulkastning, som arrangerades av LME i Visby.

Tävlingarna gick i ett grämulet och tidvis regnigt väder. Men deltagarna från HF, KV, SKV/S, SRA, KA, RMI samt Vy lät sig inte skrämmas utan kämpade med gott humör.

*Forts. på nästa sida*

## Till Einar "Smäckan" Karlssons minne

Den glade, skojfriske, av arbetsglädje alltid sprudlande Einar »Smäckan» Karlsson finns ej mer.

Vi arbetskamrater kan ej fatta att denna pigga, alltid glada kamrat och vän så plötsligt har ryckts bort.

Einar var en mycket god planerare och en nästan lika bra tennisspelare, som i såväl med- som motgång var lika vänlig och skämsam på arbetsplats och tennishana.

Vi idrottskamrater överräcker några verser till hans minne:

Nu saknas Du i vårt lag  
man knappt det fatta kan  
Med glada friska kämpatag  
Du ofta segrar vann

Men minnet lever alltid kvar  
och för kamratskap gott  
hos oss ej någon tvekan var  
Du guldmedalj har fått

*Arbetskamraterna på X/Z, Idrottskamraterna*

## Fem- och trekamp

Femkamp och trekamp gick på Gutavallen i Visby och blev en spännande uppgörelse. Ingen av segrarna ledde ännu inför sista grenen. HF lyckades dock till slut ta hem två segrar genom Vivi-Ann Jaktlund i damklassen och Walter Bolme i oldboysklassen. Men Vy var inte mindre stolta över Evert Gezelius' seger i seniorklassen, speciellt med tanke på att han ännu är junior.

## Varpa och kulkastning

Varpan, som gick på SM-platsen, blev en triumf för visbykastarna, som belade de två tätplatserna i centimetervarpa och de fyra första i kulkastning. Men så var det ju också sjutton kastare från Vy mot fyra från HF. HF-kastarna tog hedersamt en 3:e och en 8:e placering i centimetervarpa samt 5:e och 6:e placering i kulkastning.

LB

## De bästa resultaten

### Damer, Trekamp:

1. V Jaktlund, HF, KCM.....	1478 p.
2. C Pettersson, Vy.....	1423
3. B Skog, RMI/K.....	1301

### Oldboys, Femkamp:

1. W Bolme, HF, KCM.....	2055
2. E Wesi, KV.....	1875
3. L Alexandersson, KA.....	1792

### Seniorer, Femkamp:

1. E Gezelius, Vy, KCM.....	2569
2. L Kiiskinen, KV.....	2535
3. E Hilldén, SKV/S.....	2437

### Centimetervarpa:

1. S Stenström, Vy, KCM.....	540 cm
2. L Nilsson, Vy.....	732 cm
3. V Eriksson, HF.....	745 cm

### Kulkastning:

1. F Lind-S Stenström, Vy.....	9 p.
2. K Ahlberg-I Johansson, Vy.....	7
3. K-E Sellin-K Rutblad, Vy.....	7

## I utlandstjänst

■ Ingenjör Knut Albertsson tjänstgör i Brasilien såsom chef för marknadsavdelningen sedan den 5.9.1967.

■ Ingenjör Anders Andersson tjänstgör i Brasilien såsom ansvarig chef för montage och strömförsörjningsutrustningar sedan den 4.9.1967.

■ Tekniker Malte Andersson har avslutat sitt kontraktsuppdrag på Island och tjänstgör nu i Sverige.

■ Ingenjör Eivind Bjerke har tjänstgjort i Venezuela och återvänt till Sverige den 25.9.1967.

■ Ingenjör Kjell Ekelund har kontrakterats för uppdrag som provningsingenjör i Spanien.

■ Ingenjör Lars Ericsson tjänstgör i Mexico vid Teleindustria S.A. de C.V sedan den 15.8.1967.

■ Förman Ivan Grehk tjänstgör i Spanien sedan den 4.9.1967.

■ Herr Tommy Hansson tjänstgör i Peru såsom service- och installationstekniker sedan den 22.8.1967.

■ Ingenjör Sten Henschen avslutade sin tjänstgöring i Singapore den 1.7.1967 och har återgått till tjänstgöring i Sverige.

■ Ingenjör Lars Johansson har tillträtt befattningen som underhållschef i Kuwait.

■ Ingenjör John Johnsen tjänstgör i Etiopien sedan den 28.7.1967.

■ Förman Torsten Kristiansson tjänstgör i Spanien som montageledare för telexinstallationer.

■ Ingenjör Holger Lauridsen från LMD disponeras som provningsingenjör i Kuwait.

■ Ingenjör Gunnar Ludvigsson, som tidigare tjänstgjort i Etiopien, har påbörjat kontraktsuppdrag i Kuwait.

■ Ingenjör Alan McKay från EPA disponeras för uppdrag i Venezuela.

■ Ingenjör Olle Moberg bytte stationeringsort från USA till Mexico den 20.9.1967.

■ Ingenjör Einar Molander tjänstgör i Mexico sedan den 29.9.1967 såsom chef för laboratoriet.

■ Herr Sven Motin avslutade sin tjänstgöring på Irland den 1.8.1967 och har återvänt till Sverige.

■ Ingenjör Lars Nilsson har påbörjat kontraktsuppdrag i Kuwait.

■ De två ingenjörerna Phoenix och John Parry vid EPA har engagerats för tillfälligt uppdrag i Malaysia.

■ Tekniker Göran Pongratz befinner sig på korttidsuppdrag i Spanien och skall i slutet av året återvända till Ecuador på nytt kontrakt.

■ Herr Rolf Rydén tjänstgör i Mexico vid Teleindustria S.A. de C.V. sedan den 15.9.1967.

■ Ingenjör Johann Schüsseleder har under löpande kontraktperiod överflyttats från El Salvador till Mexico.

■ Herr Ulf Siming tjänstgör i Brasilien sedan den 8.9.1967.

■ Ingenjör Gerhard Skladal har lämnat Panama och tjänstgör nu i Mexico.

■ Ingenjör Leif Tolleson har påbörjat en kontraktperiod i Singapore.

■ Montör Lars Watson har efter avslutat uppdrag i El Salvador påbörjat kontraktsuppdrag i Spanien.

■ Ingenjör Per Weisletten flyttade från Colombia till Brasilien den 12.7.1967.

■ Ingenjör Hans Winnell tjänstgör såsom resident engineer i Saudi-Arabien sedan den 8.8.1967.

■ Fröken Anita Wretblad avslutade sin tjänst som sekreterare i Libanon den 1.6.1967.

■ Ingenjör Tony de Vries och montör Gerrit Verkade, båda från ETM, har lämnat Irland och tjänstgör nu i Spanien.

■ Herr Sven Zetterlund tjänstgör i Iran sedan den 14.9.1967.

■ Ingenjör Gunnar Åsing tjänstgör i Brasilien vid Ericsson do Brasil Comercio e Industria S.A. sedan den 7.8.1967.

■ Ingenjör Poul Östergaard har tillträtt en tjänst som provningsingenjör i Kuwait.

## VI TACKAR

### ... för födelsedagshyllningar

Erik Björestig, HF/Vp

Sigvard Eklund, HF/RC

Sigvard Englund, HF/Vkk

Bror Finell, KhK

John Forsberg, Bo/Geb

Bertil Gustafsson, HF/LxK

Ingrid Granath, G/X/Bjr

Karl Hammar, HF/Vt 36

Henry Hedlund, T/Foa

Sixten Hjert, HF/X/Zx

Sven Jönsson, Kha

Maja Karlsson, HF/Vt 37

Martha Linder, HF/Dpor

Uno Lindström, Ng/TVC

Folke Ljungberg, RIF, Sthlm

Rosa Nilsson, HF/Vpd

Eva Nyman, HF/X/Ypd

Gustav Pettersson, KV/Vfv

August Rask, f. d. HF/VtvC

Karl-Gustav Rydning, AR/X/YkrC

Berndt Thisell, HF/DfA

Göta Waldenström, LMS/Mb

### ... för annan vänlighet

Karl-Gustav Ahlman, HF/Vt 27

Ann-Sofie och Björn Berggren, HF/X/Keg

Osborne Enocksson, HF/F 83

John Ericsson, HF/Vkt

Anders Häll, HF/Vp

Ivar Jarkander, HF/Dpu

Ann-Margreth och Ehsan Kashef, HF/Dpt

Solveig och Svereric Lindberg, HF/X/Bvm

Ove Nilsson, HF/X/Aj

Anita och Stig Persson, HF/X/Sf

Eva och Åke Thomson, T/Kre

Carl-Eric Österberg, LMS/Mlp

### ... för vänligt deltagande

vid min makes, Gustav Diwok, tidigare HF/Vt 11, bortgång Else Diwok

vid min makes, Filip Eriksson, f. d. HF/Vb bortgång Ellie Eriksson

vid min makes och vår faders, Einar Karlsson, HF/X/Zbp, bortgång

Britta Karlsson, barnen



# FRÅN FÖRETAGS NÄMNDERNA

## HF/X/I



Övering. Hansson lämnade en redogörelse för ordersituationen för Sverige. Under april-maj månader har budgeterat värde överskridits, vilket förutsades vid föregående sammanträde. Sammanlagt har beställningar inkommit på 10 500-11 500 nr lokalstationsutökningar. Dessutom tillkommer närtrafikutökningar jämte ett stort antal riksledningar (1 320).

I början av juli månad eller möjligen något senare kommer Sverige att få halvautomatisk trafik med USA. Det rör sig till att börja med om ett 15-tal linjer. Detta innebär att telefonisten i Stockholm automatiskt kan koppla abonnentnummer till platser i hela USA. Diskussioner pågår om att all nordisk trafik av detta slag skall gå över Stockholm.

Övering. Hansson kunde även berätta att telestyrelsen under de senaste åren gjort omfattande utredningar i syfte att fastställa lämpliga metoder för driftövervakning och rationalisering av underhållsarbetet på telefonstationerna. Man har utgått från två i princip skilda övervakningsmetoder, nämligen övervakning av abonnentgenererad trafik med hjälp av automatisk driftkontrollutrustning ADK och övervakning av provtrafik med hjälp av LME:s trafikvägsprovare TVP. Detta har resulterat i en beställning av 200 st trafikvägsprovare. De skall levereras under de närmaste åren.

### Personal

Det totala antalet anställda tjänstemän på montageavdelningen utgjorde (vecka 22) 257 st, vid föregående sammanträde (vecka 10) 249 st. Totala antalet anställda montörer utgjorde (vecka 22) 380, vid föregående sammanträde (vecka 10) 376 st. Fördelningen på arbetsområden är följande: I Stockholm 274, Göteborg 90, landsorten 9 och utlandet 7. Därav frånvarande 44. Utomlands hade X/I per den 31.5.1967 (28.2.1967) 116 (116) ingenjörer, arbetsledare och montörer samt dessutom 56 (41) man utländsk personal av samma kategorier utlånade av dotterbolag.

## GV



Ing. Engström framhöll i sin lokala dagslägesöversikt, att utleveranserna hitills under året ligger något över budgeterad årstakt. Antalet anställda är 260.

Ing. Engström omtalade även att snabbtelefonin och detaljplaneringen av denna är helt överflyttad till OS. Primärtillverkningen kommer dock fortfarande att äga rum vid GV, medan huvudplaneringen av snabbtelefoniproduktionen äger rum vid HF.

Beträffande myntapparaterna nämnde ing. Engström att Televerket nu lämnat besked att tillverkningen av dessa helt skall äga rum vid Televerkets egen fabrik i Nynäshamn. Med anledning därav kan läget på primärsidan senare under hösten bli något sämre än väntat och för att hålla sysselsättningen uppe på denna sida hoppades ing. Engström att GV skall få tillverkning av f. d. Gylling-artiklar. Det är emellertid ännu ej klart vilken omfattning denna tillverkning får.

På sekundärsidan kan däremot en relativt god arbetstillgång förutses och det kan därför bli aktuellt med överflyttning av några personer från primär- till sekundärsidan.

Ing. Engström omtalade, att lackeringsavdelningen nu är nästan helt avvecklad, endast en ugn har behållits för sprutning av detaljer i mindre serier.

Övering. Edsman framhöll, att den förlorade ordern på myntapparater inte kan betraktas som särskilt överraskande, eftersom Televerket nu bygger upp två nya produktionsenheter en i Kristinehamn och en i Skellefteå för att kunna tillverka sin egen materiel. Detta förhållande blir givetvis kännbart för LME, men på grund av den stora exportökningen bör sysselsättningen kunna hållas väl uppe inom den närmaste tiden.

Hr G Engström undrade om man kan förvänta sig en snabb förändring i sysselsättningen, och han ville även veta vilken karaktär ersättningsstillverkningen från Gylling har. Ing. Engström hoppades att några större förändringar i sysselsättningen inte skulle inträffa under hösten. Hr G Engström uttryckte också önskan att ingen lämplig ersätt-

ningstillverkning kan erbjudas kommer givetvis situationen att bli förändrad. Övering. Edsman omtalade, att en del av den övertagna Gylling-produktionen är ljudistributionsanläggningar, vilkas förstärkarstativ innehåller vissa detaljer, som eventuellt kan placeras vid GV. Med anledning av hr G Engströms fråga meddelade ing. Engström att ingen minskning i tillverkningen av signalmateriel är aviserad efter omläggningen till högertrafik.

Övering. Edsman informerade att centrallagret kommer att vara inflyttningsklart den 4 september. Delar av avdelning L kommer att flytta ut till CI den 9-10 september och den 11 september kommer en viss del av packningen att starta i mindre omfattning under det att ljudspikningen kommer att flytta senare. Den från Skogstorp inköpta klippsträcken, som är placerad intill centrallagret, har varit i funktion sedan i början av augusti. Maskinen kan klippa plåt av en tjocklek av 0,5 till 3 mm och en maximal bredd av 1 200 mm.

Stockholm den 16 augusti 1967

## KA



Disponent Olsson meddelade att det för närvarande föreligger vissa svårigheter att sälja telefonapparater på exportmarknaderna. Detta kommer att medföra ett mindre bortfall i produktionen av telefonapparater för KA:s del, vilket emellertid kompenseras av en ökad produktion av koordinatväljare.

Beträffande lacktrådstillverkningen kommer den att öka under 1968, så att LME i fortsättningen blir självförsörjande. Totalt sett kommer produktionen vid KA, både värde- och volymmässigt att bli lika stor 1968 som under 1967.

På hr Ömans fråga svarade direktör Mohlin, att eftersläpet på koordinatväljarna är av tillfällig natur, beroende på problem med omställningen till den nya väljartypen. Man har endast haft en uppsättning verktyg utan några reservverktyg att sätta in vid reparationer o. dyl. Hr Öman ville även veta huruvida det bund-

na kapitalet i Ia och lager ökat eller minskat sedan årsskiftet. Direktör Mohlin svarade, att både Ia och lager ökat, även sett i förhållande till produktionsökningen.

#### Förslagsverksamheten

Disponent Olsson rapporterade att förslagskommittén vid sammanträde den 30.8.1967 behandlat 12 förslag, varav fem belönades med tillsammans 4 250 kronor. Följande förslagsställare belönades:

*Förman Sven Ekelin, Vt 907* med 300 kronor för förslag till kapning av C-kärnor D-357325.

*60-70895 Göte Öman, Kts* med 200 kronor för förslag till ändring av tillverkningsmetoder på fingerskivan. (Förhandsbelöning).

*Förman Gösta Johansson, Vt 955* med kronor 2 000 för förslag till konstruktionsändring av stomme 360836 och 449665 för kapsel RLD 52.

*13-72129 J Svensson, Vt 957* med 250 kronor för förslag till ombyggnad av tejpapparat samt förbättring av inriktare för lindning av transformator REK 1071.

*Förman Rune Andersson, Vt 963* med 1 500 kronor för förslag till utklipnings- och monteringsförfarande av silver- och isolerskena i skenställ 680343/1-11 samt skenställ 943427/1, 2.

Disponent Olsson framhöll att inköpet av Porslinsfabriken ger KA möjligheter att bättre samla de förråd som för närvarande finns spridda på ett flertal platser inom staden. Då bl. a. mekaniseringen kräver mer utrymme är det dessutom fördelaktigt att kunna överföra en del förråd från fabriken. Man avser dock att ha kvar packrummet för färdiga telefonapparater. Fjärde planet närmast Köpmangatan i Porslinsfabriken kommer att inredas i viss utsträckning. Det är emellertid ännu inte klart vilken del av tillverkningen som kan flyttas.

*Karlskrona den 4 september 1967*



Disponent Fagerholt rapporterade i sin lokala dagslägesöversikt, att eftersläpet vid kärntillverkningen nu är delvis eliminerat och att Kh beträffande denna produktion kommer att ha en fortsatt hög inläggning. Även för verktygstillverkningen kan en god sysselsättning förutspås.

Angående lindningen meddelade disponent Fagerholt, att den hjälp om 10 000 rullar per period, som Kh hittills givit åt KA, kommer att avvecklas inom kort.

Inom Kh blir det dock även i fortsättningen nödvändigt att upprätthålla kvällstjänsten.

På förbindningssidan har Kh ännu ej nått upp i erforderlig takt utan man ligger fortfarande efter när det gäller leveranser av reläsatser. Disponent Fagerholt hoppades, att Kh kommer att klara den produktion som budgeterats. Detta kommer emellertid att kräva ytterligare nyrekrytering. Inom den närmaste tiden kommer 7-8 personer att anställas till den nya provarkursen.

#### Förslags- och skyddsverksamheten

Ing. Jönsson meddelade, att förslagskommittén vid sammanträde den 14 augusti behandlat ett förslag, inlämnat av 50139 Karlsson, vilket belönades med 100 kronor. Förslaget avsåg komplettering av räkneverk för Ayrtton lindningsautomat.

*Katrineholm den 14 augusti 1967*



Direktör Åkesson meddelade att överenskommelse träffats med Liljeholmens Kabelfabrik om viss strukturrationalisering i avsikt att åstadkomma en förbättrad ekonomi genom längre tillverkningsserier. Överenskommelsen innebär att Liljeholmens Kabelfabrik övertar SKV:s tillverkning av kondensatorer och kondensatorspänningstransformatorer. SKV kommer att leverera inläggande order vilka beräknas vara slutlevererade i mars 1968. Försäljning av kondensatorer och kondensatorspänningstransformatorer övertas av Liljeholmens Kabelfabrik fr. o. m. 1.9.1967.

Från Liljeholmens Kabelfabrik övertar SKV tillverkningen av kabelmuffar. De nuvarande muffsortimenten kommer därefter att typrationaliseras.

Direktör Åkesson omtalade vidare att klubbordförandena hade informerats i ärendet men att offentlighet ej hade kunnat ges åt detta beslut förrän nu med hänsyn till den inverkan ett offentliggörande skulle kunna ha haft på vissa utläggande anbud.

Avvecklingen av kondensatortillverkningen i Sundbyberg kommer såvitt man för närvarande kan bedöma inte att påverka sysselsättningen för de kollektivanställda. Arbetstillfällen kommer att beredas dem på andra avdelningar.

För arbetsledare och tjänstemän är läget något annorlunda. För närvarande undersöks de möjligheter som finns att bereda dessa sysselsättning inom företaget.

Gruppen arbetsledare och tjänstemän som berörs utgör ca 25 personer.

På hr Bergqvists fråga om eventuell överflyttning av personal från SKV till Liljeholmens Kabelfabrik svarade direktör Åkesson att ett fåtal tjänstemän kommer att erbjudas överflyttning. Ingen personal kommer att överflyttas från Liljeholmens Kabelfabrik till SKV. Hr Hägglund meddelade att mufftillverkningen kommer att överföras till SKV så snart som möjligt. I januari-februari månad 1968 beräknas en del av de nya muffarna vara i tillverkning i Alingsås. Hr Mattsson nämnde att avd. 30 kommer att övertaga större delen av kondensatorfabrikens lokaler efter nedläggningen. Hr Petterson uttryckte en förhoppning om att den friställda arbetskraften skulle beredas meningsfyllda arbetsuppgifter på övriga avdelningar inom företaget.

*Sundbyberg den 28 augusti 1967*



Ing. Elmquist omtalade i sin dagslägesöversikt att överflyttningen av Dirivox tillverkningen till OS i stort sett gått som planerat och är nu i det närmaste avslutad. Den hjälp, som ÖR lämnat till IN beträffande kabelsyningen, kommer också att vara avslutad inom den närmaste tiden.

Angående tillverkningen vid ÖR omtalade ing. Elmquist, att reläsatser grupp 2 skall minska från nuvarande 1 000 till 650 per period, medan grupperna 4-7 kommer att gå i oförändrad takt. På grupp 4 har man emellertid ett stort eftersläp. För att eliminera detta skall den personal som nyrekryteras utbildas direkt för arbetsuppgifterna med grupp 4. Ing. Elmquist framhöll att tillverkningen av små växlar kommer att medföra problem för ÖR, då inläggningen kommer att öka under tredje tertialet med avseering om ytterligare ökning under första tertialet 1968. Även de oförbundna småväxlarna kan väntas öka kraftigt under resten av året.

För att erhålla snabbare och jämnare kvalitet i provningen håller en robotprovare på att installeras och ytterligare en kommer att monteras upp under de närmaste månaderna. Den manuella provningen kommer därefter att ligga vid sidan av »linerna» för att komplettera med provningsarbeten som robotarna ej kan utföra. Då ITA kommer att upphöra i Örebro fr. o. m. den 1.9 kommer lokalerna intill ÖR att byggas om till kontor och hyras ut till LMS.

*Örebro den 17 augusti 1967*