

# Kontaktten

## GOD JUL



*Ericsson*  
LM

LM-ARNAS TIDNING

NR 6 1967



# Kontakten

## LM-arnas tidning

Ansvarig utgivare: Nils Svensson  
Redaktör: Sigv. Eklund, tel. HF 2453  
Redaktionssekr.: Bert Ekstrand, tel.  
HF 2048  
Bitr. redaktionssekr.: Ulla Nordström,  
tel. HF 2048

### Redaktionskommitté:

Gertrud van der Laken, Vt 36, tel. HF 2736  
Arne Löfvander, Xr, tel. HF 4096  
Folke Zandin, Vas, tel. HF 2611  
Einar Österlund, Oy, tel. HF 2108

### Lokalredaktörer:

Malte Björklund, BA, Hans Hansson, Erga,  
E Wandel, Gröndal, C Åhsberg, Kabel-  
verket, Alvsjö, G Falkman, Östersund,  
AIF Carlsson, Katrineholm, Kurt Widegren,  
Mölnådal, Ivar Rohdin, Söderhamn, G  
Andersson, Visby, Å Elmqvist, Örebro, G  
Svensson, Alpha, J Schein, DKB, Lars  
Christofferson, LMS, P O Nyhult, Rifa,  
S Hallstedt, Ermi, A Hofström, SIB, L Falk,  
Alingsås, L Eneroth, SRA, A Kvarnfors,  
Norrköping

### Omslagsbilden:

75 år av utveckling ligger mellan de här  
båda telefonerna. Bakom en 1967 års  
Dialog och en modell från 1892 önskar  
tomtenissarna läsekretsen en riktigt GOD  
JUL och ett GOTT NYTT ÅR. Kontak-  
tens redaktion ber att få instämma.  
Foto: Börje Holm

### Ur innehållet:

	Sida
Hugo Lindberg in memoriam	106
Koncernrapport	106
SIB installerar ställverk i Indien	107
IVA belönar projekt 412-L	108
LME bygger ut	110
Automatiserad kreditförsäljning	113
Smålandsfabrik gör kabeltrummor	113
»Sesam öppna dig»	116
Dirivox på Falu lasarett	116
Om 70-talets telefon	117
Veteraner i pension	118
Checklön för tjänstemännen	119
Höga förslagsbelopp	120
Två nya teknologie doktorer	120
ALALC — Latinamerikas EFTA	121
Båtmodellen i New York	122
LME-idrotten jubilerar	122
Percy Broomé SIS-medaljör	123

Tidningsbilaga medföljer del av upplagan

# Hugo Lindberg in memoriam



Dir. Hugo Lindberg

Direktör Hugo Lindberg avled den 16 november 1967.

Hugo Lindberg var född i Landskrona 3/12 1896. Efter examen från tekniskt gymnasium fortsatte han vid Televerkets undervisningsanstalt för att sedan anställas vid Televerket 1914. 1921 övergick han till Telestyrelsen där han avancerade till 1:ste sekreterare. Under sin tid vid Telestyrelsen togs hans tjänster i anspråk på många sätt bl. a. som sekreterare och ledamot i kommittén för utredning rörande »telefonautomater på landsbygden». Han har även författat en omfattande skrift angående »Stockholms telefontäts automatisering». Hans skicklighet i att behärska svenska språket utnyttjades även genom medarbetarskap i Dagens Nyheter 1926–28 och i Svenska Dagbladet 1928–32.

Dävarande generaldirektören i Televerket, Helge Ericson, som 1942 övertog posten som verkställande direktör i L M Ericsson, övertalade 1944 Hugo Lindberg att avsluta sin karriär i Televerket och flytta över till L M E. Det var säkerligen ett viktigt beslut att fatta för den då 48-åriga Lindberg att börja en helt ny karriär i ett industriföretag. Först blev han direktörsassistent med särskilt ansvar för personal- och interna frågor för att 1950 utses till direktör i bolaget. 1954 utsågs han till vice verkställande direktör och till verkställande direktörens ställföreträdare, vilken post han innehade till 1963. Från 1963 till sin bortgång 1967 fortsatte han att ägna sina krafter i L M Ericssons tjänst som konsult i de frågor han var bäst bevandrad. Direktör Lindbergs största insatser gjordes i samband med L M Ericssons stora expansionsprogram under 50- och 60-talen. Han handlade med säkert omdöme och stor klokhet vid förvärv av mark och fastigheter som utgjorde en viktig integrerande del av expansionsprogrammet. Hans stora skicklighet som förhandlare har ofta omvittnats av medarbetare i företaget liksom av motparten vid förhandlingarna.

Bakom den något kärva ytan dolde sig en genuint mänsklig och mycket klok

hjärna som alltid försökte samordna plikten med humanitära synpunkter.

Direktör Lindbergs kapacitet utnyttjades i en rad Ericsson-företag där han var styrelseledamot och i vissa fall ordförande. Även i en del utomstående företag såsom Söderhamns Verkstäder, Svenska Maskinverken och Hansa-Mälaren var han aktiv styrelseledamot.

I sin ungdom var Lindberg en framstående idrottsman, speciellt 10-kampare. Hans idrottsintresse koncentrerades senare på tennis och han var en skicklig tennisspelare ännu efter inträde i pensionsåldern. Hans stora organisationsförmåga utnyttjades även i tennissammanhang. Han var en tid kassör samt ordförande i Svenska Tennisförbundets verkställande utskott under tiden 1946–50.

Hugo Lindberg efterlämnar ett stort tomrum såväl hos medarbetare som hos ett stort antal vänner.

Närmast sörjande är makan Siri Lindberg, född Lundberg, sonen Per Lindberg, vice VD i ASEA, sonhustru och barnbarn.

Sven T Åberg

## Koncernrapport för åtta månader

I denna rapport konstateras vid en jämförelse mellan hela 1966 och årets åtta första månader en ojämn fördelning inom året av fakturering och resultat.

Då olika vinstreglerande åtgärder görs i årsbokslutet kan någon direkt jämförbar resultaträkning för del av år inte upprättas.

■ Styrelserna i United Utilities Inc. (United), Kansas City, USA och North Electric Company (NEC), Galion, USA, kommer på extra bolagsstämmor i december i år att föreslå en sammanslagning av NEC med United.

■ Koncernens fakturering uppgick under årets första åtta månader till 1 393 milj. kronor, som jämfört med 1 192 milj. kronor under samma tid förra året innebär en ökning med 17 %. Faktureringen fördelade sig geografiskt med 71 % inom Europa, 18 % inom Latinamerika och 11 % inom övriga världsdelar.

■ Ordergången uppgick till 1 566 milj. kronor och översteg därmed med 14 % ordergången under samma period 1966.

■ Orderbeståndet uppgick vid utgången av augusti till 2 705 milj. kronor, vilket är det hittills högsta värdet för koncernen. En tredjedel av orderna gäller leveranser till Latinamerika.

Forts. på sid. 123

## KONTAKTEN kommer oftare 1968

För att tillmötesgå ett sedan länge framfört önskemål om en aktuellare tidning kommer KONTAKTEN i fortsättningen tio gånger per år mot för närvarande sex.

Första numret 1968 är planerat utkomma i mitten av februari månad.

Till alla de LM-are som får sin tidning personligt adresserad – se efter att namnet är rätt stavat och adressen riktig! Om ej – meddela hur det skall vara till er närmaste chef och/eller personalavdelning.



# SIB installerar Indiens största ställverk

Indiens största reläställverk har installerats på stationen Howrah och invigdes i augusti 1967 i närvaro av bl. a. landets kommunikationsminister och chefen för Eastern Railway.

Det nya reläställverket ersätter ett ställverk av äldre typ från 1936 och erbjuder många fördelar. Bl. a. kan man nu lägga en tågväg på fem sekunder mot att det tidigare tog ungefär två minuter, vilket betyder en väsentlig ökning av bangårdens kapacitet.

L M Ericssons Signalaktiebolag har konstruerat anläggningen och levererat huvudparten av materielen. Signalbolaget har också under hela installationstiden haft en representant på platsen som övervakat arbetet.



Bilden är från invigningen och visar från vänster följande personer samlade kring manöverpanelen i ställverket: Indiens kommunikationsminister C M Poonacha, chefen för Eastern Railway K K Mukherjee, A B Bhattacharya, Ericsson Telephone Sales Corporation (ESC), A B Bose, chef för installationsarbetet i Howrah, R H Johansen, SIB, och A S Warriar, ESC.

## Var 3:e islänning har snart telefon

Landsautomatiseringen med L M Ericssons koordinatväljarsystem typ ARK, ARF och ARM, som påbörjades 1959, fortsätter i snabb takt. Telefontheten

Dir. Bjarni Forberg från Islands P.T.T. i den nybyggda ARF-stationen i Grensás i Reykavik, som öppnades den 1 april i år och utökades till 4 000 nummer den 1 september.



var den 1 jan. 1959 per 100 innevånare 21,08 telefoner och 28,79 den 1 jan. 1966. Island intar därmed tredje platsen inom Europa efter Sverige och Schweiz. Vid kommande årsskifte beräknas telefontheten ligga över 30 telefoner per 100 innevånare.

Nästa år startar automatiseringen av Islands telexnät med L M Ericssons system ARB och ARM.

De stora avstånden och landsvägskommunikationernas brister i det hårda klimatet gör islänningarna synnerligen beroende av sin telefon. Man lär nära nog hålla världsrekordet i telefonering.

## Bf-telefonin i Centralamerika

I början av året fick Transmissionsdivisionen av det statliga telefonbolaget GUATEL\* sin första beställning i Guatemala. Det gällde ett 12-kanal bärfrekvenssystem för internationell förbindelse med grannlandet El Salvador.



Vid invigningen av Bf-förbindelsen med El Salvador ringde Guatemalas vice kommunikationsminister Rafael Perez Riera premiärsamtalet. Bredvid honom står GUATEL's direktör Mariano Ovalle. Stativet till vänster hör till det tidigare idriftsatta 12-kanalssystemet med Mexico.

Leveransen är nu slutförd och invigningen ägde rum den 17 okt. i huvudstaden Guatemala City. Den del som ligger i San Salvador kommer igång under första hälften av nästa år.

Med Mexico finns sedan början av 1966 ett 12-kanalsystem som kompletterats med ett på 4 kanaler.

\* GUATEL = Empresa Guatemalteca de Telecomunicaciones Internacionales.



Från vänster ses dir. Gunnar Svala, North Electric Co., och övering. Kurt Katzeff, LM Ericsson, med sina nyligen erhållna IVA-medaljer i guld. Till höger L M Ericssons tekniske dir. Christian Jacobæus.

En teknisk pionjärinsats inom L M Ericsson-koncernen belönades av Ingeniörsvetenskapsakademien vid års-sammankomsten i Stockholms konserthus den 24 oktober i år. Ingenjörerna Gunnar Svala från North Electric i USA och Kurt Katzeff från HF i Midsommarkransen mottog då ur Prins Bertils hand akademiens guld-medalj för i första hand arbetet med projektet 412-L.

Bakom denna torra benämning döljer sig ett »historiskt» utvecklingsarbete och en lyckad leverans för fyra år sedan av helelektroniska växlar för det amerikanska flygvapnet.

Den tidvis mycket dramatiska utvecklingen av projekt 412-L beskrivs här av vår tekniske direktör Christian Jacobæus. Han passar också på att tacka Gunnar Svala och Kurt Katzeff jämte medarbetare för en förmälig teknisk prestation.

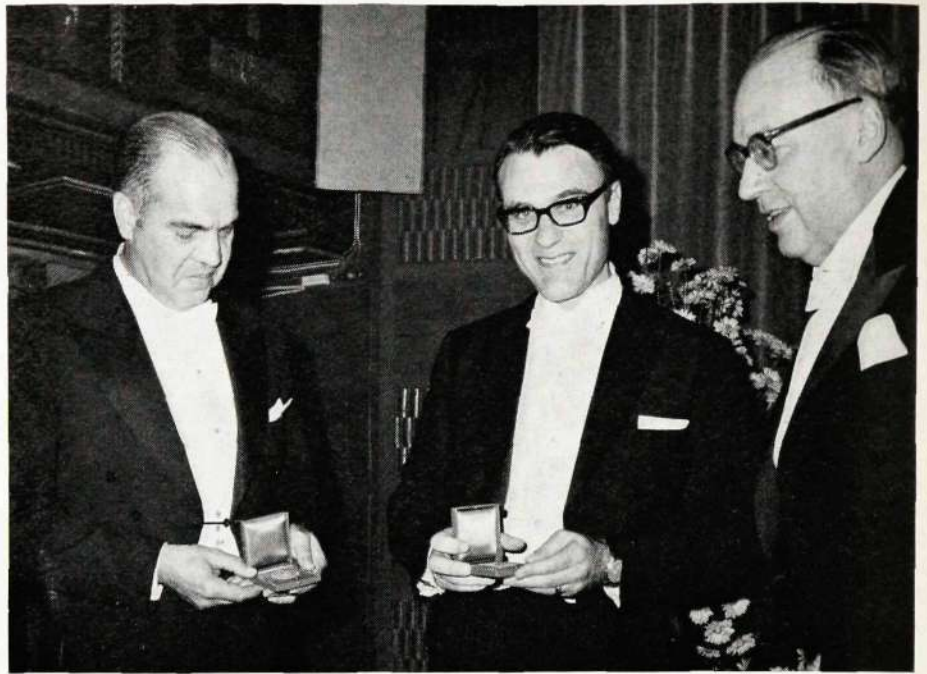
Det var nog rätt många som med stor skepsis såg på arbetet hos gamla Us i början av 50-talet. Att utveckla elektroniska automatväxlar hade inte mycket med realism att göra.

De första försöken var baserade på glimrörsteknik och resulterade 1954 i EMAX I, som i och för sig arbetade bra, men naturligtvis var ekonomiskt omöjlig. Gunnar Svala ledde det hela. Han gjorde tillsammans med Bertil Håård under arbetets gång uppfinningen »resonant transfer» som är av grundläggande betydelse för elektroniska system med »tidsdelad multiplex».

I mitten på 50-talet fick halvledarna på allvar sitt genombrott. Det blev rätt snart klart att möjligheterna att bygga elektroniska stationer därmed kom i ett helt annat läge. De dyra och effektkrävande rören kunde ersättas med transistorer, som i nästan alla avseenden syntes lova radikala förbättringar.

Gunnar Svala, snart med Kurt Katzeff som närmaste man, ledde avdelning Us vidare i studierna av den elektroniska kopplingstekniken. Man koncentrerade sig främst på stationer uppbyggda enligt principen »tidsdelad multiplex».

År 1956 tillkom ett samarbetsavtal med Televerket. Det tekniska arbetet delades upp på så sätt att på Televerkets lott föll



# IVA\*-belöning för pionjärarbetet 'projekt 412-L'

\* Ingeniörsvetenskapsakademien

system med »rumsdelad multiplex» medan Us fortsatte sitt arbete med »tidsdelad multiplex».

## Projekt 412-L in i bilden

Fram mot 1959 hade man samlat så mycket erfarenhet och kunskaper att Us planerade att göra upp specifikationer för storstationer med »tidsdelad multiplex». Då kom emellertid med avsevärd dramatik projektet 412-L in i bilden.

Gunnar Svala flyttade på våren 1959 till North Electric som teknisk direktör. LME behövde därute en man med gedigen teknisk underbyggnad som kände moderbolagets produkter och sätt att arbeta. Samtidigt trädde Kurt Katzeff in som chef för Us efter Svala.

NEC fick under hösten 1959 kontakt med det amerikanska flygvapnet som var intresserad av elektroniska växlar för ett

luftförsvarssystem kallat 412-L. När specifikationerna för växlarerna kom ut studerades projektet här hemma och hos NEC och det beslöts att ett allvarligt försök skulle göras att ta beställningen.

En offert arbetades fram efter alla konstens regler och sedan den lämnats in började en energisk bearbetning av de bestämmande hos kunden.

I februari 1960 i Galion gjordes en genomgång av projektet med flygvapnet och General Electric, som var huvudkontraktören för vapensystemet. Sedan vidtog utvärdering hos kunden av offerterna.

## Orderhemgång

Konkurrenterna gjorde sitt bästa att framhålla riskerna att lämna en betydande beställning på materiel med okänd teknik till ett företag utanför USA. Vi



kunde dock glädjande konstatera att tekniken på Us var tillräckligt överlägsen att föra oss över dessa hinder. Beställningen av utveckling och tillverkning av växlarna för 412-L tilldelades NEC med LME som underleverantör.

NEC och LME ställdes nu inför betydande tekniska och administrativa problem och sådana av tillverkningsnatur. För LM-gruppens del utgjorde 412-L en serie växlar med tillhörande apparater. Växlarna var helelektroniska enligt princip för »tidsdelad multiplex med 4-trådig överföring» och med mycket komplicerade trafikvillkor. Växlarna skulle delvis utföras för transport med helikopter, vilket ställde stora krav ifråga om vikt och volym. Ett flertal olika apparatyper – alla helt speciella – ingick i beställningen.

Arbetet fördelades mellan NEC och LME så att LME i huvudsak ansvarade för tekniken för växlarna, medan NEC tog hand om tillverkningen och utvecklingsarbetet på apparaterna.

För Us del betydde beställningen en omläggning av arbetet från en mera forskningsbetonad inriktning till ett hårt styrt tekniskt utvecklingsarbete med delvis »omöjlig tidsplan».

Personalen utökades på kort tid till det tredubbla. På NEC var förhållandet liknande och Gunnar Svala fick rekrytera en avsevärd skara tekniker för sin del av arbetet.

### Hängivenhet uppgiften — signum för 412-L

Jobbet omfattades emellertid med stor entusiasm av samtliga deltagare. Övertidstimmarna blev många, men alla kände att de personliga uppoffringarna var nödvändiga och man var helt inriktad på att klara av åtagandet på bästa möjliga sätt. Denna hängivenhet till uppgiften kommer man alltid att minnas från 412-L-arbetet.

Bertil Nilsson och Torsten Hjelm i arbete med prototypen för 412-L.



Prototypen av den helelektroniska växeln 412-L lastas på ett chartrat plan för transport från Bromma flygplats till North Electric i USA.

Jag tror att de som deltog i 412-L ansåg att arbetet många gånger var tungt och besvärligt. Jag hoppas emellertid att – så här efteråt – de positiva sidorna helt överskuggar de negativa. Det måste ha varit en upplevelse att få delta i ett tekniskt pionjärverk som i så hög grad var ett lagarbete, att få arbeta med kolleger i det stora landet i väster, att få brottas med problem som inte någonstans lösts förut. Jag tror att många med mig erinrar sig hur vi till slut packade ned prototypen och sände den till Galion i maj 1961, att den fungerade när den monterats upp i »Science Center» i NEC men hur vår glädje tyvärr rätt snart förbyttes i bekymmer då oväntade svårigheter dök upp. Slutligen hur lättade vi blev då den första växeln kunde godkännas av kunden och vi plötsligt framstod som stjärnan bland de företag som anförtrotts systemet i dess helhet.

Ledningen av 412-L-arbetet var hela tiden i Svalas och Katzeffs händer. Förutom den rad av tekniska problem som måste lösas, såväl på den elektriska som den mekaniska sidan, var administrationen svårare än vanligt på grund av avståndet mellan de samarbetande enheterna. Likaså var arbetssätt och rutiner ganska olika i de båda organisationerna. Slutligen hade man vissa friktioner med huvudkontraktören. Svala och Katzeff fann emellertid lösningar på alla dessa problem genom teknisk insikt, god personalledning och seg uthållighet. Jag tror det är rätt att säga att aldrig tidigare i L M Ericssons historia en liknande prestation utförts på så kort tid. På ett annat sätt var arbetet också historiskt. Det var första gången ett stort projekt delats upp mellan två geografiskt vitt skilda enheter i koncernen.

Den nytta som LME och NEC dragit av 412-L är uppenbar. Vi fick tillfälle att slå den amerikanska konkurrensen på dess hemmaplan vilket gett eko över hela världen. LME-gruppen framstår tillsammans med Bell i USA som ledande på elektroniska stationer. Vi byggde upp en teknisk kapacitet inom området för elektroniska växlar som vi nu drar fördel av i vårt arbete på de programstyrd systemen. Vi har lärt oss avsevärt om kretsar och komponenter. Slutligen har vi fått nyttiga lärdomar ifråga om projektadministration. NEC har också i år fått nya avsevärda beställningar inom området.

\*

Gunnar och Kurt har med karakteristisk blygsamhet velat tillskriva medarbetarna all förtjänst av det lyckliga slutförandet av uppgiften. 412-L var mycket riktigt ett lagarbete beroende av goda insatser från hela laget, men jag vet att alla som deltog i arbetet är med, då vi LM-are lyckönskar Gunnar och Kurt till IVA:s guldmedaljer.

*Ullarobius*





Kristianstadsfabriken

# LME-koncernen bygger ut

**LME-koncernen har för närvarande en intensiv byggverksamhet i gång såväl inom som utom landets gränser. Nya fabriker, verkstäder och andra lokaler uppförs och redan befintliga byggs ut.**

I nya lokaler och produktionsmedel har under åtta månader i år investerats 122 milj. kronor. Av beloppet hänförs sig 75 milj. kronor till den svenska koncern-delen.

I Sverige har tillverkningsenheterna byggts ut med 28 000 kvm. I utlandet har nya lokaler för koncernens tillverkningsföretag i Norge, Danmark, Mexiko och Australien bl. a. tagits i bruk, vilket ger ett tillskott på 22 000 kvm.

Antalet anställda inom koncernen var den 30 aug. 46 300, vilket innebär en ökning i år med 2 500.

Här presenterar vi den aktuella byggverksamheten i Sverige och utlandet.

## Sverige

### Kristianstadsfabriken, KR

Kristianstadsfabrikens andra byggstapp är nu klar. Lokalerna invigdes den 27 sept. i närvaro av bl. a. dir. Hugo Lindberg, LME, disp. Bertil Olanders, chef för KR, och representanter för staden.

Första etappen omfattade 6 400 kvm och andra etappen 12 800 kvm och det innebär att ytan tredubblats. Därmed blev Kristianstadsfabriken den tredje fabriken i storlek efter HF och KA.

Fabrikationen som omfattar olika plastdetaljer äger rum i markplanet i den två våningar höga nya delen. I källarplanet finns verktygsverkstad, lagerlokaler, matsal och omklädningsrum och där ska också ett plastlaboratorium och en viss specialtillverkning inrymmas. Kontorslokaler ligger samlade i en entresolvåning.

Det blir aktuellt att nyanställa ett 100-tal man under 1968. Därmed kommer personalen vid Kristianstadsfabriken att

gå upp till ca 500, varav ett femtital är hemarbetare. Utrymme finns för ytterligare ett par hundra man, vilket innebär att arbetsstyrkan kan bli nära nog dubbelt så stor som i dag.

Den nya delen har L M Ericsson byggt i egen regi men med staden Kristianstads expertis som konsulter. Entreprenör har varit Skånska Cementgjuteriet, samma som vid etableringen. Bygget har blivit klart på sju månader.

De många plastdetaljernas fabrik ligger på en ansenlig tomt på 85 000 kvm och är en imponerande anläggning. Den anses genom sin sobra arkitektur vara en prydnad för området.

Kristianstadsfabriken kom till 1962 och är alltså en relativt ung enhet inom LME. Den har alltmör övertagit dotterbolaget AB Alphas tillverkning. AB Alpha säljer nu ut vissa verksamheter, bl. a. tillverkningen av grammofonskivor och överför successivt övrig verksamhet till moderbolaget.

### Östersundsfabriken, ÖS

En annan stor invigning äger rum i januari, då fabriken i Östersund officiellt skall invigas. Det är koncernens 24:e fabriksanläggning utanför Stockholmsområdet och den första egentliga norrlands-etablering som bolaget gör.

Kontakten återkommer med ett utförligt reportage från Östersundsfabriken.

### Söderhamnsfabriken, SÖ

SÖ håller sedan maj på att öka ut fabriken med ca 9 600 kvm. Tillbyggnaden ska vara klar i juni nästa år och huvudsakligen användas som monteringshall.

Man håller nu på med att lägga takbjälkarna på det nya bygget som ska inrymma ett mindre kontorsplan, ett markplan och en källare. Till markplanet flyttar monteringsavdelningen, till källarplanet automatsvarningen samt gjut- och ebnitbearbetningen.

Dessutom byggs panncentralen ut. Bl. a. har en ny 30 meter hög skorsten monterats vid sidan av den gamla.

Ca 250 personer anställs allteftersom

den nya delen tas i bruk och det betyder att sammanlagt omkring 1 380 personer, därav nära hälften kvinnor, kommer att arbeta vid SÖ.

Sedan SÖ etablerades 1948 har den byggts till åren 1956, 1960 och 1963. Fabriken fick 1963 en filialverkstad i Delsbo.

Söderhamnsfabrikens tillverkningsprogram har vuxit kraftigt sedan starten och omfattar i dag bortåt 15 000 detaljer, främst till manuella växlar och nätmateriel, järnvägssignaler och samtalsräknare, tids- och kalkylstämplat, 500-linjersväljare och det senaste tillskottet, strömförsörjningsmateriel.

### Centrallagret, CI

Vid Centrallagret i Flemingsberg har inflyttningen och även packningen kommit i gång. Inflyttningen beräknas vara helt klar i vår.

Centrallagret blir ett gemensamt lager för varor från LME-enheter runtom i landet.

Byggnaden har ett mark- och ett entresolplan och golvytan är ca 30 000 kvm. Dessutom finns en tillbyggnad på ca 3 000 kvm som inrymmer ett varmförråd och den s. k. klippsträckan (Vt 08), där man från breda rullar klipper plåt till färdiga format som sedan används i tillverkningen.

När verksamheten kommit helt i gång återkommer vi med en längre artikel.

### Mölndal, MÖ/MI

Ännu större utrymme fick i augusti Militärelektronikdivisionen i Mölndal. Då började inflyttningen i en ny byggnad - den åttonde på tomten.

Det nya huset har en sammanlagd yta av 6 000 kvm som är fördelad med ett par tusen på vardera tre plan.

Den mekaniska tillverkningen tar största delen av ytan i andra planet. Där finns också kontroll- och precisionsgjutningsavdelningarna liksom läkarmottagningen.

Tredje våningen rymmer huvudsakligen personalrestaurang och gästmatsal.



Militärelektronikdivisionen i Mölndal flyttade i augusti in i en ny byggnad.

Men där finns också ett mindre antal kontorslokaler.

Sammanlagt arbetar ett tusental anställda vid MÖ/MI, som tillverkar radar, elektroniska vapensystem, laser, processregleringsutrustningar, signalmateriel m. m.

## Kontorshus, HF

Nu är grunden lagd för det nya kontorshuset som byggs i Tellus-området inte långt från HF.

Tellus-huset, som gränsar till det gamla, blir färdigt omkring årsskiftet 1969/70. Det blir åtta våningar högt med en golvyta på ca 21 000 kvm och ska förutom matsalar och kökslokaler inrymma ett 500-tal kontorsrum. Av dessa får utbildningen ungefär 70 rum.

## Gästhem vid HF

I mars nästa år får LME sitt första ägda och drivna gästhem färdigt. Det blir på tre våningar och ligger i hörnet Cedergrensvägen-Bäckvägen i Midsommarkransen, alltså bara ca 500 meter från HF. Det innehåller 58 gästrum försedda med dusch och WC.

Här ska främst tekniker och ingenjörer från telefonförvaltningar och andra kunder över hela världen bo.

## L M Ericsson

### Telemateriel AB, LMS

LMS som expanderat starkt inte minst på Norrland har fått större kontor. I och med att Hägglund & Söners lokaler vid Storgatan 5, Sundsvall, blev lediga öppnades möjligheten för LMS att tillgodose sina utrymmesbehov i moderna och ändamålsenliga utrymmen. Därmed kan såväl regionsledningen som försäljnings-, installations- och underhållsverkssamheten samlas under ett tak.

Även LMS' västra region har flyttat in i nya lokaler, under postadress Västra Frölunda. Tidigare »bodde» säljorgani-



sationen där men nu har också montage-, service- och lageravdelningarna flyttat till samma fastighet.

I samband med flyttningen har västra regionens nya säljorganisation börjat fungera. Organisationen är helt produktinriktad med grupper som sköter alla faser av försäljningsarbetet: projekt-, offert- och orderbehandling samt försäljning och planering.

## AB Rifa, Gränna

Före årsskiftet sätter Rifas Gränna-fabrik i gång en utbyggnad om 2 000 kvm i direkt anslutning till den tidigare delen. Bygget tas i drift i augusti nästa år.

Bygget omfattar två våningar om vardera 1 000 kvm. Markplanet inrymmer en utökning av avdelningarna för detaljtillverkning och bearbetning av elektrolytkondensatorer samt kontrollavdelning, förråd och matsal. Övervakningen blir en utvidgning av monteringshallen.

Vid Gränna-fabriken – beläget med en vacker utsikt över Vättern och Vingsjö – är tillverkningen specialiserad på elektrolytkondensatorer. I en särskild byggnad på tomten sker formering av folie till kondensatorerna.

## Sieverts Kabelverk, SKV

Sieverts Kabelverk är i full gång med olika byggaktiviteter. För närvarande uppförs en ny fabrik och fyra lagerbyggnader.

I slutet av november sattes spaden i jorden för en fabrik i Alingsås som byggs intill den tidigare. Den nya industribyggnaden blir två våningar hög och får en sammanlagd golvyta av ungefär 6 000 kvm. Här ska lysämnesarmaturer, kabelstegar, kabelskåp och kabelmuffar tillverkas. I juli 1968 ska fabriken var klar och då börjar nyrekrytering av ungefär 200 anställda.

Under januari nästa år får SKV:s Piteåverkstad ett tillskott i form av ett kalllager på 1 000 kvm.

Bolagets försäljningsfilialer i Sundsvall, Örebro och Malmö kommer under våren och sommaren under egna tak. Tidigare har man hyrt lokaler.

Filialbyggnaderna är identiskt lika och får en yta på 1 500 kvm, varav 300 kvm disponeras för kontor och resten för lager. Ungefär 20 personer kommer att arbeta i varje filial.

## KV i Älvsjö

Vid Kabelverket i Älvsjö rustar man dels upp befintliga lokaler, dels bygger man nytt.

I slutet av 1966 togs en ny verkstadsdel i bruk. Den består av två plan och har yttermåttarna ca 25 x 28 m. Där tillverkas kabel i linjer. Detta fordrar stor yta och därför är den nya delen en direkt utbyggnad av de äldre verkstäderna.

På grund av den stora maskinparken som finns vid KV i Älvsjö har man byggt en underhållsverkstad för denna. Verkstaden blir färdig kring nyår och har en

## Hudiksvallsfabriken





Dansk Signalindustri's nya anläggning söder om Köpenhamn.

yta på 500 kvm i två plan. Byggnaden är fristående men gränsar till en värme-central och lagerlokaler. Den nya verkstaden ersätter den äldre som förmodligen ska rivras.

## KV i Hudiksvall

Maskinerna har redan kommit igång i den nya filial i Hudiksvall som Kabelverket i Älvsjö fick i början i år. Då blev första etappen klar i ett stort nybygge, som blir helt färdigt i augusti nästa år. Tillverkningen omfattar telefonkabler i plastutförande.

Hudiksvallsverkstaden får en golvyta på 32 000 kvm, varav 15 000 ingår i den etapp som nu är färdig.

Bygget blir i tre plan – ett bottenplan, en mindre källare och ett entresolplan. I bottenplanet – den största delen – blir det produktionsavdelningar, förråd, personalmatsal m. m. Källaren rymmer anläggningar för vattenförsörjning och där finns också ett reservutrymme för fabriken. Kontor och ytterligare förråd ligger i entresolvåningen.

Omkring 260 personer får arbete vid Hudiksvallsverkstaden.

## Utlandet

### Norge

I Norge flyttar Elektisk Bureau (EBN), där LME äger drygt hälften av aktierna, under våren in i en ny fabriksbyggnad i Hisøy, som ligger vid sydligaste spetsen av Norge.

Bärkonstruktionerna är färdiga och takläggningen har börjat på byggnaden, som är i ett plan med en yta på ca 4 500 kvm.

EBN producerar stations- och transmissionsutrustning, som till största delen successivt skall flyttas från de två mindre industrilokaler i Oslo som EBN sedan lång tid har hyrt.

### Danmark

I Danmark har Dansk Signalindustri A/S haft sin verksamhet spridd på tre håll. Men nyligen samlades den under ett tak.

Företaget, som tillverkar och säljer främst signalutrustningar för gatu- och järnvägstrafik, har på en 44 000 kvm

Om några år kan Ericsson do Brasil flytta in i det här pampiga kontorshuset i São Paulo.



stor tomt en mil söder om Köpenhamn uppfört en administrationsbyggnad i tre etage plus källare, likaså en enplans fabriksfabrikshall på ungefär 500 kvm, ett kombinerat kallförråd och färdigvarulager på ca 800 kvm samt en lagerhall för L M Ericsson A/S på omkring 1 800 kvm.

Inflyttning skedde under hösten. Ungefär ett och ett halvt år har bygget pågått.

### Frankrike

LME:s dotterbolag i Frankrike, Société Française des Téléphones (STE) är inne i en kraftig expansion.

För bara ett och ett halvt år sedan invigdes STE:s tredje fabrik med en golvyta på 6 000 kvm i Eu i Bretagne. De båda övriga ligger i Colombes utanför Paris och i St. Nicholas i Bretagne.

I december påbörjades en ny, nästan dubbelt så stor etapp vid Eu-fabriken, disponerad för ca 1 900 anställda. Den blir färdig nästa år och då kommer fabriken sammanlagt att omfatta 16 000 kvm i ett plan.

Tillverkningen omfattar huvudsakligen stationsutrustningar.

### Mexico

L M Ericsson i Mexico bygger ut sin industri för tillverkning av stationsutrustning, förbindning och provning av PABX-växlar, och produktion av transmissionsutrustning.

Det nya bygget uppförs på en tomt på 12 000 kvm som köptes för två år sedan.

Också på ett annat sätt har LME nyligen expanderat i Mexico. För drygt ett år sedan förvärvades aktiemajoriteten i kabelverket Latinoamericana de Cables, det fjärde största i landet.

### Venezuela

Vårt dotterbolag i Venezuela, Cía Anónima Ericsson, flyttade i oktober in i ett nytt kontorshus i östra utkanterna av huvudstaden Caracas.

Det innebär att bolagets ca 300 anställda med VD Sven Wenhammar i spetsen flyttat från hyrda lokaler i centrum av staden.

Kontorshuset har en ren och modern arkitektur med tegelfasader. Det är uppfört i tre våningar med en total yta på drygt 1 800 kvm.

I byggnaden inryms avdelningar för telefonstationer, nät och privatväxlar samt en mindre serviceavdelning för privatmarknaden. Där finns också en personalmatsal och utställningslokal.

Bygget har tagit exakt ett år. Intill kontorshuset uppförs nu en lagerbyggnad på ca 1 600 kvm, som beräknas bli klar i maj nästa år. Entreprenör för de båda projekten är det svenska företaget SENTAB.

Nämnas kan att bolaget nyligen köpte in sig i kabelverket Alambres y Cables Venezolanos C. V. (Alcave).

### Brasilien

Vid det brasilianska dotterbolaget, EDB, råder också en stor byggaktivitet.

*Forts. på sid. 117*





# Kreditautomatik från LMS ger bensinkund ökad service

Sveriges första bensinautomat för kreditkort, mynt och sedlar – tillika enligt uppgift den första i världen – invigdes den 20 oktober på Gulfs stora serviceanläggning vid Hornsgatan på Östervärn i Malmö. I bensinautomaten, som tillverkas och säljs av AB Ljungmans Verkstäder i Malmö, ingår systemdelar från både ASEA, Addo och LMS. LMS har här svarat för kreditautomatiken. Denna har konstruerats av tekniska avdelningens sektion Tx, med ingenjör Lennart Stråle som projektledare, och är avsedd för automatisk kreditförsäljning av bensin, livsmedel m. m.

Kreditautomatiken består av tre huvudkomponenter med följande funktioner:

- en kortläsare som avkänner kreditkortet när det förs in
- en tastatur (knappsats) på vilken man slår in en personlig kod – känd endast av kunden och oljebolaget.
- en centralutrustning som registrerar kontonumret som finns stansat på kortet, kontrollerar att kontot inte är spärrat samt jämför kontonumret med den personliga kod som slagits in.

Under förutsättning att kontot inte är spärrat och att den personliga koden svarar mot kontonumret är det bara för kunden att välja bensinsort resp. kvantitet. Inköpssumman registreras automatiskt på en håltremsa och en additionsmaskin. Håltremsan kan sedan matas in i en datamaskin som i sin tur ombesörjer fakturering.

## Missbruk omöjligt

Den stora fördelen med LMS kreditautomatik är att missbruk av kreditkort nära nog är omöjligt. Ett stulet eller hittat kort kan inte användas med mindre man känner den personliga koden. En kreditkortsinnehavare som inte fullgör sina ekonomiska förpliktelser löper givetvis risk att få sitt kreditkort spärrat. Om så sker kan han inte längre använda kortet i automaten.

De kreditkort som används har internationellt vedertagna mått och ser likadana ut som de i butikerna vanligen förekommande. Enda skillnaden är att kontonumret även finns instansat på kortet i form av ett antal hål. Samma kreditkort kan alltså användas såväl i en kreditautomat som vid manuell betjäning.

Anläggningen kan kompletteras med en extra kortläsare placerad t. ex. inne i bensinstationsbyggnaden för registrering av kreditförsäljning av biltillbehör o. dyl. Man kan också komplettera varuautomater för vanliga mynt med en kortläsare för kreditförsäljning. Detta system har f. ö. tillämpats vid Gulf-stationen i Malmö.

## USA intresserat

Den andra bensinautomaten invigdes den 25 oktober vid en nyöppnad Mobilstation i Uppsala. Till pressvisningen hade Mobil Oil AB samlat representanter från hela världen. Stort intresse visades särskilt från de amerikanska gästerna. Detta har bl. a. sin förklaring i att det i USA i dag finns ca 200 miljoner kreditkort i omlopp, av vilka hälften gäller hos bensinbolagen. Möjligheterna till missbruk är stora och det förekommer t. o. m. handel med stulna kort. Med den av LMS konstruerade kreditautomatiken kan missbruk av kreditkort lätt undvikas.

## Smålandsfabrik gör alla kabeltrummorna

AB Sieverts Kabelverk har till Nilssons Industriemballage AB i Hestra (Småland) sålt hela sin maskinpark för produktion av kabeltrummor i trä och tillverkningsrätten.

Avtalet trädde i kraft den 9 oktober och innebär att Hestra-företaget förbinder sig att svara för fabrikationen av SKV:s och Kabelverkets behov av kabeltrummor.

Ett SKV-upplag av kabeltrummor.



Sveriges första bensinautomat för kreditkort, mynt och sedlar finns på en Gulf-station i Malmö, där det också går att köpa tobak och läsk m.m. på samma sätt. LMS svarar för kreditautomatiken.



Hestra-företaget räknar med en ökad omsättning på 3 miljoner kronor med anledning av avtalet, som i första hand gäller till 1970 men sedan kan förlängas ett år i taget.

– Vi vill koncentrera oss på att tillverka kablar, uppger produktionsdirektör Stig Jacobsson, SKV, som en av huvudorsakerna till försäljningen.

Nilssons Industriemballage AB – som specialiserat sig på just tillverkning av kabeltrummor – är inte något nytt företag i LME-sammanhang. Det har levererat ca 24 000 trummor om året till Kabelverket, som inte haft egen fabrikation utan endast reparationservice på dem. Nilssons har även under senare år levererat trummor i mindre omfattning till SKV.

Till utläggningställena transporteras trummorna med lastbil eller järnväg. De största av dem kan mäta ända upp till 2,5 meter i diameter.

Kunden betalar för kabel inklusive trumma. När han skickar trumman i retur återbetalas värdet av den. Beloppet beror på storlek och det skick den befinner sig i.





I samband med deltagandet i ett av Internationella Valutafonden anordnat möte i Brasilien i slutet av september i år besökte finansminister Gunnar Sträng med fru L M Ericssons dotterbolag Ericsson do Brasil (EDB) i São José dos Campos utanför staden São Paulo.

Inbjudan framfördes genom Svensk-Brasilianska handelskammaren, som föreslog finansministerns besök hos EDB på grund av bolagets dominerande ställning bland svenska industriföretag i Brasilien.

Hr Sträng anlände den 3 oktober till EDB i São José dos Campos i helikopter utlånad av guvernören i delstaten São Paulo. Efter hälsningsanförenden följde en rundvandring i fabrikslokalerna — på bilden flankeras finansminister Sträng av t.v. EDB's VD Ragnar Hellberg och t. h. bolagets fabrikschef Robert Brunn.

Vid en rundabordskonferens, där finansminister Sträng speciellt visade stort intresse för skattefrågor, inflation och arbetslöner, deltog bl. a. svenske generalkonsulin i Brasilien Erik Svedelius, minister Gunnar Westerberg från svenska ambassaden i Rio och Svensk-Brasilianska handelskammarens ordförande Arne Hultén.



Som gammal god sed kräver har HF:s Lucia-kandidater gått visningsvarv i matsalarna vid månadsskiftet nov.-dec. och samlat in pengar till något behjärtansvärt ändamål inom Radiohjälpens insamling 90 1950. De tio sköna flickorna har alla stora möjligheter att samla många röster vilket tydligt [framgår av vidstående «Luciabukett».

Lucia blev nr 7, Elisabeth Esvald, X/Bgp.

L M Ericssons verksamhetsberättelse har åter uppmärksamats för sin redovisningstekniska fullständighet och grafiska formgivning. Vid den bedömning av årsberättelser som årligen anordnas av den amerikanska tidskriften Financial World Magazine dömdes L M Ericssons rapport som en av de tre bästa i klassen för utomamerikanska bolag. Ett synligt bevis på utmärkelsen lämnades vid en bankett i New York den 25 oktober. På bilden gratuleras Carl O Lennmalm, direktör vid L M Ericsson i New York, t.v. av rektorn för »Schools of Business» vid universitetet i New York, Joseph H Taggart.

De senaste tre åren har L M Ericssons verksamhetsberättelse hamnat på första eller andra plats i sin klass. Dessutom erhöll bolaget år 1963 tidskriftens »Merit Award».

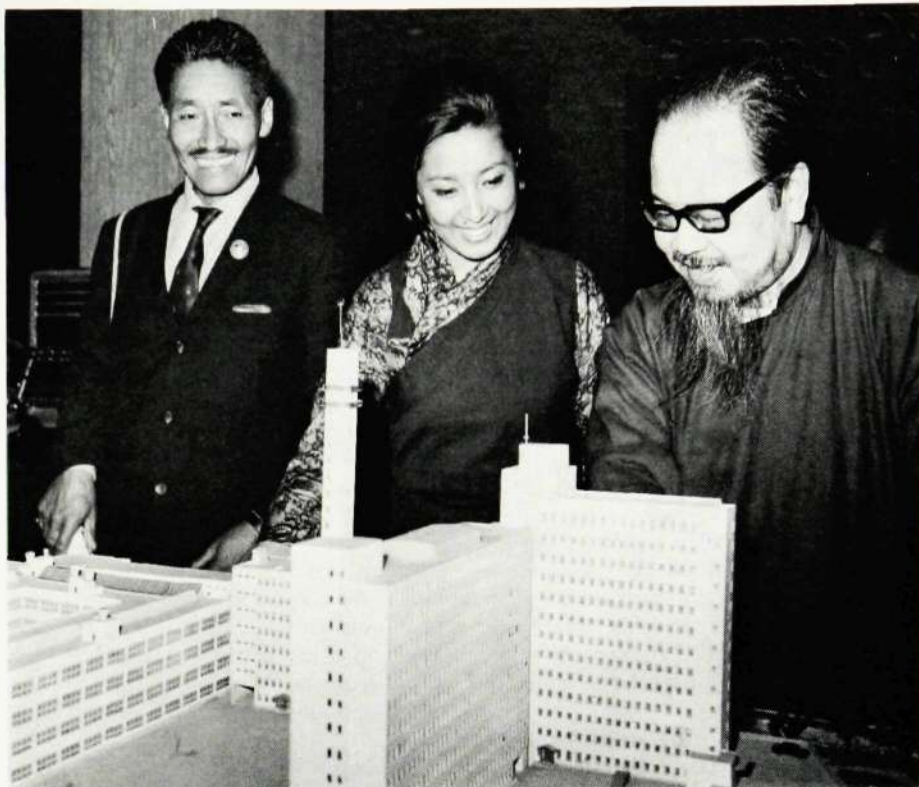
Även i Sverige har årsrapporten uppskattats. I tävlingen Bästa Årsredovisningen 1966/1967 hamnade den bland de tio bästa av ett 140-tal bedömda årsredovisningar.



Under oktober besöktes HF av ett hundratal medlemmar ur »Det gamla gardet», en sammanslutning av socialdemokrater som varit fackligt eller politiskt aktiva i minst 35 år. Bland besökarna märktes författaren Ture Nerman (t.h.) och f.d. landshövdingen Ragnar Casparsson.



Norgay Tenzing, mannen som besegrade världens högsta berg, Mount Everest, besökte Sverige i november tillsammans med ett 50-tal journalister och TV-folk från Fjärran Östern. De var inbjudna av SAS i anledning av den nya flyglinjen över Tasjkent i Ryssland. Under gruppens fem dagar långa Sverigevistelse hann man med ett industribesök och det var hos LME i Midsommarkransen. Flera av de långväga gästerna tyckte att besöket hos LME varroligast av allt meddelar oss SAS. De undrade när man skulle få TV-telefonförbindelse med Sverige och om man inte snart kunde få telefon med inbyggd bandspelare. Allt för långa trevliga samtal med nyförvärvade vänner i Sverige.



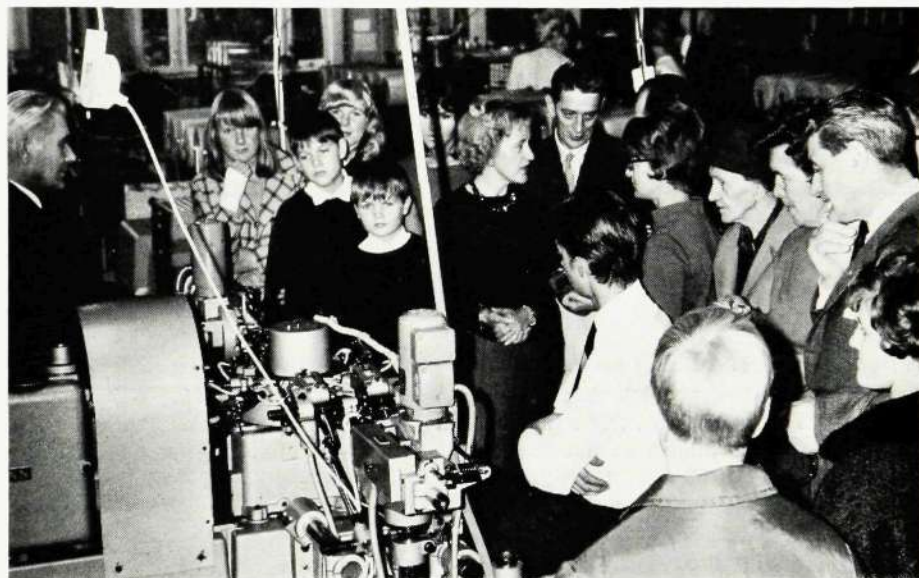
På vägen hit flög Tenzing nästan exakt över de isväggar uppför vilka han ledde 1953 års expedition. Förutom Tenzing lyckades nyzealändaren Edmund Hillary ta sig upp på den 8 840 m höga toppen.

Dottern Nime följde med fadern på resan och de ses här framför en modell av HF tillsammans med den skäggräddade och mycket vänlige Mr Kenneth Cheng, chefredaktör för Hongkongs största kinesiska tidning.



Ett nytt sätt att önska God Jul och Gott Nytt År har Ericsson Telephone Corporation Far East AB (ETT) i Bangkok, Thailand, hittat på.

I stället för att skicka dyrbara julkort klistras ett trevligt »frimärke» på den utgående posten under december. Det är drygt 3×4 cm stort och vackert färglagt med grön bakgrund, gul och vit text med motiv av en thailändska.



Fritidskommittén vid KA arrangerade söndagen den 22 oktober en visning av verkstäderna. Förutom direkt demonstration bjöds på kaffe, musik och filmföreläsning. På bilden visar förman Sundberg och Ingmar Hakansson en automatisk lindningsmaskin av typ Aumann för intresserade besökare i alla åldrar.

Ett processdatamaskinsystem kallat UAC 1600 har utvecklats av MI-divisionen vid LM Ericsson.

På VII:e utställningen Instrument & Mätteknik som hölls den 6-12 nov. i Stockholm kunde för första gången datamaskinsystemet visas för allmänheten (se bilden).

På utställningen demonstrerades även en avancerad datamaskinstyrd testutrustning för provning av och felsökning på den elektroniska anläggningen i flygplan 37 Viggen. Dessutom visades en helautomatisk provare för digitala kretskort.





# 'Sesam öppna dig'

»Sesam öppna dig.» Så löd lösenordet som öppnade det stängda berget och vägen till skattkammaren i en av sagorna i berättelsesamlingen »Tusen och en natt».

På sätt och vis kan man säga att konstruktörerna på Svenska Radioaktiebolaget nu gjort sagan till verklighet.

Sesam heter nämligen en ny produkt som är en fjärrmanöverutrustning för att öppna och stänga portar.

Speciellt lämpar den sig för att öppna vägen till och inom dagens »skattkammare» – verkstäder, industrier, magasin, lagerlokaler – överallt där transporter sker med truckar eller andra fordon och där man vill göra transporterna mera flytande.

Sesam är den första konstruktionen i sitt slag. Den består av en radiosändare som sitter i fordonet och en radiomottagare som är monterad på den port, grind, lucka eller bom, etc. man vill öppna.

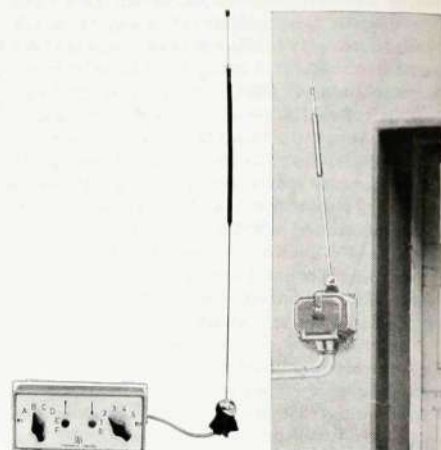
Sändaren går lätt att placera på alla fordon eftersom den bara är en decime-



Sesam gör bl.a. att man kan sitta kvar i fordonet och trycka på en knapp för att öppna och stänga en port. I mitten sändaren som sitter på fordonet, t.h. mottagaren placerad vid porten.

ter lång och antennen ca 60 centimeter hög. Sändaren är helt transistoriserad och drivs normalt från fordonets eget batteri. Tack vare att den är robust och bl.a. skyddas av en kåpa av stålplåt tål den de påfrestningar den råkar ut för i fordonet.

Mottagaren är ansluten till det lokala växelströmsnätet och liksom sändaren helt transistoriserad. Den är innesluten i en gjuten siluminlåda och kan monteras inomhus eller utomhus vid porten. Mottagarens antenn är av samma typ som sändarens och sitter fast på siluminlådan.



Sesam fungerar så att man trycker på en knapp på sändaren. Mottagaren får då en signal som styr den ordinarie portmanöveringen.

Signalen bestäms av två vridbara omkopplare på sändaren som vardera har sex lägen. Därför kan 36 olika kombinationer ställas in.

Sesams räckvidd är ca 100 meter. Två portar kan använda samma signal under förutsättning att sändaren i fordonet aldrig når båda portarnas mottagare samtidigt. Då kan alltså fler än 36 portar fjärrmanövreras.

## Stor Dirivox-anläggning invigd på Falu lasarett

På Falu lasarett, som efter en nyligen genomförd ombyggnad blivit Kopparbergs läns största sjukhus, har man låtit LMS svara för lösningen av det interna kommunikationsproblemet. Därvid valdes en Dirivox snabbtelefonanläggning i vilken ingår såväl vanliga snabbtelefonapparater som infällda väggapparater för operationssalar. Anläggningen är en av de största inom svensk sjukvård.

Den 11 oktober var det dags för invigning. Snabbtelefonanläggningen överlämnades då till sjukhusets direktör Gösta Wigert av LMS tekniske direktör Anders Jörgensen och Mellersta regionens chef, disponent Rune Lindeborg. Den förklarades officiellt invigd i och med att sjukhusdirektionens ordförande Oscar Asplund klippte av det blå bandet kring dess hjärta – en Dirivox-växel av typ AKD 871.

Snabbtelefonanläggningens växel är utbyggd för 720 linjer varav 475 nu är inkopplade. Utan svårighet kan växeln utökas till att omfatta 900 linjer. Vi vill här framhålla att växlar av denna typ kan byggas ut till fler än 5 000 linjer, vilket emellertid inte kommer att bli ak-

tuellt för Falulasarettets del, eftersom man här varken har plats för eller behov av en så stor utrustning.

Av de 475 snabbtelefoner som installeras på lasarettet är 375 huvudapparater, 16 infällda väggapparater för opera-

tionssalar samt 84 biapparater.

Till sist kan nämnas att snabbtelefonerna naturligtvis är utrustade med alla de välkända Dirivox-finesserna som naturlig talväxling, hänvisning, namnval m. m.

Här invigs en Dirivox snabbtelefonanläggning vid Falu lasarett, det största i länet. Fr. v. sjukhusdirektör Gösta Wigert, direktör Anders Jörgensen, LMS, disponent Rune Lindeborg, LMS och sjukhusdirektionens ordförande Oscar Asplund.





# Vad vi 'tyckte' om 70-talets telefon

I Kontakten 3/67 redovisades resultatet av pristävlingen om 70-talets telefon. Tävlningen uppmärksammades mycket i både svensk och utländsk press, och åtskilliga omgångar foton för artiklar har distribuerats från Erga.

För att få en uppfattning om vad gemene man tyckte om de tre bästa förslagen anordnades under LM-dagen på Gröna Lund en opinionsundersökning. Den utformades på så sätt att svar begärdes på tre frågor om vilken av de tre telefonerna man helst ville ha hemma eller på kontoret år 1975. Varje fråga hade i sin tur tre svarsmöjligheter.

En liknande undersökning med samma lydelse på frågorna gjordes i Helsingfors i slutet av oktober i samband med utställningen »Telefonbranschens Specialexpo-67».

På Gröna Lund informerades publiken på stora skärmar om de tre förslagens inbördes placering och om personerna bakom förslagen. En resumé gavs över tävlingskommitténs motivering till sin bedömning och dessutom fanns modellerna utställda i en monter.

Totalt lämnades 340 svarsblanketter på LM-dagen. Resultatet finns i sammanställningen nedan och där framgår att förste pristagarens förslag samlade största antalet röster vid samtliga frågor.

På utställningen i Helsingfors lämnades till skillnad mot i Stockholm inga upplysningar om förslagens inbördes placering. Det kanske utgör en av förklaringarna till att den finska undersökningen uppvisade ett helt avvikande resultat som framgår av sammanställningen.

Av uppskattningsvis 300 expo-deltagare hade så många som 202 åsikter om 70-talets telefon. Den tidvis närmast köliknande samlingen av intresserade utgör ett gott bevis för att den här formen av PR fyller en funktion.

På Gröna Lund uppsnappades vid ett passivt lyssnande en hel del motiveringar för den enskildes »tyckande». – Tredje pristagarens utställda modell tilltalade majoriteten främst på grund av estetiska skäl; förslag två föll mycket på att den hade drag av Ericofonen (det är det nya i en produkt som slår) och att den verkade svår att hantera; vinnarapparaten med sin rikedom på detaljer uppfattades som betydligt enklare att använda.

I Helsingfors missades en hel del av »kringsnacket» på grund av språksvårigheterna. Men tjänstvilliga och tvåspråkiga finländare hjälpte till att tyda tyckandet; utformningen av nummer tre ansågs mycket förnämlig, medan förslag två – liksom vid LM-dagen – syntes svår-



Här förrättar övering. Rolf Bager, fru Ingrid[Zel-linger, dir. Per Ahlström och ing. Ragnar Billing dragningen i den tävling som gällde vem som skulle få en gratis Ericofoninstallation.

begriflig, speciellt vållade hanterandet problem.

I samband med röstningen på Gröna Lund utlovades fri Ericofon-installation till en person bland dem som röstat enligt majoritetens åsikt. Vid dragningen den 3 oktober på Erga vann Margareta Carlström, Älgrytevägen 192 i Skärholmen gratisinstallationen. Tröstpris i form av DIALOG-miniatyren för förvaring av cigaretter tilldelades Anders Pihl, Maltesholmsvägen 119, Vällingby, Ulla Johansson, Värmlandsvägen 243, Farsta, och Ingrid Östling, Jädersvägen 9 C, Arboga.

Fråga	Plats	Apparat 1		Apparat 2		Apparat 3	
		%	st.	%	st.	%	st.
A. Vilken apparat i hemmet 1975	Stockholm	57,1	192	12,8	43	30,1	101
	Helsingfors	24,4	49	17,9	36	57,7	116
B. På kontoret 1975	Stockholm	58,5	183	17,5	55	24,0	75
	Helsingfors	46,9	91	29,9	58	23,2	45
C. Om endast en app. finns 1975	Stockholm	64,3	198	17,5	54	18,2	56
	Helsingfors	31,6	60	26,3	50	42,1	80



1:a pris (Apparat 1)



2:a pris (Apparat 2)

3:e pris (Apparat 3)



## LME-KONCERNEN . . .

forts. från sid. 112

Fabriken i São José dos Campos byggs ut med 15 000 kvm, vilket innebär en fördubbling av ytan. Helt färdiga blir industrilokalerna i början av nästa år och då återkommer vi med en rapport.

EDB har vidare köpt en tomt i São Paulo, dit huvudkontoret i Rio de Janeiro successivt ska flyttas om några år.

## Australien

L M Ericsson har tecknat ett principavtal med det australiska bolaget International Resistance Holdings Limited om förvärv av samtliga aktier i ett kondensatortillverkande bolag, A. E. E. Capacitors Pty Ltd samt 40 % av aktierna i ett kabeltillverkande bolag, Conqueror Cables Pty Ltd. Övertagandet sker vid årsskiftet 1967/1968.

Kondensatorföretaget ligger i en av Melbournes förorter, inte långt från

EPA (L M Ericsson Pty Ltd). Omsättningen utgör cirka 1,2 milj. australiska dollar. Cirka 200 personer är sysselsatta i företaget.

Kabelföretaget är beläget i en av Sydneys förorter. Företagets omsättning är på cirka 3,7 milj. australiska dollar och sysselsätter ungefär 280 personer.

Avtalet förutsätter ett godkännande från båda företagens styrelser samt av svenska och australiska myndigheter innan det slutgiltigt undertecknas.





Ovan t.v.: Verkmästare Nils Andersson, HF/Vt 19, vid sitt arbetsbord.

Ovan t.h.: Avsynaren på HF/V (K 27), förre ordföranden i Hjälpkassan m.m., Arthur Eriksson, får här en blomma från Hjälpkassan genom dess f.d. styrelseledamot Bertil Braun.

Nedan t.v.: Verkmästare John Eriksson, HF/Vkt, avtackas av verkstadschefen Sture Edsman (t.h.).

Nedan t.h.: Arbetskamraterna Nils Svensson (t.v.) och Nils Östling, båda på HF/Vt 36, avtackades samtidigt.



## Fem veteraner i pension på HF:s verkstad

Många veteraner och guldmedaljörer har under hösten lämnat tjänsten på HF och avgått med pension. Här nedan några kända »profiler», alla med minst guldmedalj.



### Nils Andersson, Vt 19

Verkmästare Nils Andersson lämnade den 30/11 LME efter 51 års tjänst. Han har alla våra förtjänstecken: bronsplakett, guldmedalj och silverplakett med gratifikationsaktier. Se f. ö. Kontakten 1/1967.

Han har varit aktiv som styrelseordförande i arbetsledarklubben och som ledamot i HF:s företagsnämnd.

En god representant för sin kår och en verkligt kunnig och driftig verkstadsman har lämnat den aktiva tjänsten hos LME.

### Arthur Eriksson, V (K 27)

Arthur Eriksson lämnade sin tjänst den 6 oktober. Ett känt ansikte har därmed försvunnit bland LM:arna på HF.

Förutom tjänsten som avsynare på K 27 innehade han befattningen som ordf. i LME:s begravningskassa, var yrkesombud och lärare i lärlingskolan och ordf. i hjälpkassan från starten 1952 till dess ombildning.

Utanför LME hade Arthur Eriksson också många förtroendeuppdrag, som han i en del fall fortfarande innehar. Stadsfullmäktig, ordf. i Nykterhetsnämnden, nämndeman, ordf. i Bostadsrättsföreningen Tele, medlem i Stockholms skol-direktion och i Gatukontoret, är några i raden.

Arthur Eriksson har genom sina goda förbindelser vid olika tillfällen varit LME till stor nytta.

### John Eriksson, Vkt

För 43 år sedan kom John Eriksson till LME, där han till 1935 arbetade på finmekaniska avdelningen. Efter en tjänst

som kontrollant blev John Eriksson senare verkmästare på avd. för tillverkningskontroll.

Då verkstadschefen den 30/9 avtackade John Eriksson, framhöll han att Eriksson alltid följt bolagets strävan att hålla högsta möjliga kvalitet.

### Nils Svensson, Vt 36

»Världsmästaren» i växelbordsförbindning Nils Svensson inledde sin LME-era den 25/8 1916 som springpojke hos dåvarande verkmästare Rydén. 1922 blev han provförbindare för 500-linjersväljaren. Han har sedan dess i stort sett haft samma jobb på olika avdelningar, och som sagt till slut blivit expert inom sitt område.

Nils Svensson fick 1966 silverplaketten med gratifikation och har därmed alla LME:s förtjänstecken.

### Nils Östling, Vt 36

Som lärling och hjälpmontör började Nils Östling 1920 på LME. Åren 1923–1935 var han montör på växelbords- och exp.avdelningarna samt tidvis även i fält. Utnämningen till förman kom 1936 och till föreståndare på en monteringsavdelning 1948. Verkmästarebefattningen fick Nils Östling redan 1956.

En hemvärnskämpe av renaste vatten och en lurig motståndare i schack och bridge går vi bl. a. förlustig i och med Östlings pensionering.

Mångåriga arbetskamraten Nils Svensson på samma avd. avtackades samtidigt som Östling den 29/9.

## KV:s Verkstadsklubb fyller 50 år

Den 14 januari 1918 bildade arbetarna vid AB Stockholmstelefoners Kabelfabrik i Älvsjö en verkstadsklubb. Bland deltagarna i det konstituerande sammanträdet kan nämnas Ernst Andersson (Fräsar-Anders) och A E Zetterling, som båda kom att spela en dominerande roll inom klubben under de första 25 åren. Fräsar-Anders har f. ö. en son som nu arbetar på KV. Knut Johansson, Karl-Erik Eriksson och Emil Stenberg hörde också till denna första grupp.

I den första styrelsen var Eskil Pettersson ordförande, Erik Pettersson sekreterare och A E Zetterling kassör.

Klubben ombildades den 3 april 1922 när LM övertog aktiekapitalet i företaget och kom då att heta L M Ericsson Kabelverks Verkstadsklubb Älvsjö.

*Forts på sid. 123*

Här ses de tre senaste ordförandena i den 50-årsjubilerande verkstadsklubben vid Kabelverket i Älvsjö, fr.v. Tore Hellmark ordf. 1957–66, Christer Lindqvist, 1966—, och Arvid Edman, 1953–57.





# TRÅDSTUMPAR

H-LOTTERIVINNARE · OPERATION  
DAGSVERKE · DAGEN H I BILD



Grattis säger vi till Per Fredberg, frärsare på Kabelverket i Älvsjö. Han vann under oktober en Volkswagen 1300 i ett H-lotteri anordnat av Scania-Vabis och Högertrafikkommissionen. Lotterna delades ut till personer som frivilligt engagerade sig i arbetet under H-omläggningen.

En annan LM-vinnare i lotteriet är svarvaren Erik Bäck på HF/Vt 13, som vann ett betydligt mindre fordon – en moped.

\*

Ett gäng »Operation Dagsverkare» från läroverket i Västertorp satte fart på stämningen i HF:s stora lunchmatsal fredagen den 13 september. De sjöng och spelade poplåtar och framförde dagen till ära en egenhändigt komponerad visa om LME.

En del av deras kompisar dammade HF:s bibliotek och andra fejade i några av företagets gästlägenheter.

Efteråt hämtade de glada skolungdomarna femhundra kronor skänkta av LME och räknade ihop alla bidrag från personalen som flutit in genom bössinsamling. Pengarna går till den riksomfattande kampanjen för Perus barn.



Trots utsträckt tävlingstid blev resultatet magert av Kontaktens och Fotoklubbens tävling »Dagen H i bild». I synnerhet i svartvita klassen, som annars kunde uppvisa en av tävlingens bästa bilder, var deltagarantalet dåligt. Första pris gick till Erik Karlsson, Vy, för en bild – reproducerad nedan – som enligt juryn på ett fint sätt belyser den mänskliga reaktionen inför dagen H. Andra och tredje pris gick till Roland Lindeberg, X/Kbkd, respektive Rutger Falk, X/Keb.



Beträffande färgklassen hade juryn – som bestod av representanter för Fotoklubben och Kontakten – betydligt svårare. Märkligt nog var det ytterst få som i likhet med förstapristagaren satsat på de fordonstomma men folkmyllrande gatorna under körförbudet de sista timmarna av vänstertrafik. Bilder från omläggningsogonblicket fanns i åtskilliga varianter, men tyvärr var de ur fototeknisk synpunkt av mindre god kvalitet.

Första pris hemfördes av Ragnar Ljunggren, f. d. instrumentmakare på HF/Vt 27. Tyvärr kan vi inte återge vinnarbilden i svartvitt tryck. Andra pris gick till K E Mineur, SÖ, för en mycket effektiv nattbild från ett skyltbyte. Tredje pris tillföll Erik Karlsson, Vy, för en fin detaljstudie av bortrivandet av strålkastartej i ögonblicket H.

Så tackar vi alla tävlande för intresset och hoppas på bättre deltagande i fortsättningen.

Bilden visar kön vid sista kontantlöneutbetalningen för tjänstemännen på HF i oktober. Med ansiktet mot kameran ses fr.v. kamrer S-E Rönnblad, chef för huvudkassan, och hans medhjälpare Gunnevi Glimmark t.h.

## Checklön för tjänstemännen

Fr. o. m. november har checklön ersatt kontantlön för tjänstemännen vid HF och Tellus, Erga och LMS, KV och AR, VÅ och CI, Kh och Vy, Ng och ÖS.

Därmed får tjänstemännen vid samtliga moderbolagets anläggningar i landet sin lön via checklönekonton. En målsättning är att lönen skall vara disponibel den 25:e i varje månad.

Bankförbindelse för Stockholmsområdet blir Stockholms Enskilda Bank och för Erga och LMS samt enheter utanför Stockholm, Svenska Handelsbanken.

En extra service blir att de bankkontor som anlitas av företaget och som ligger närmast ett LM-företag håller öppet till kl. 18 på avlöningsdagarna.

Att ha checklön innebär en hel del fördelar för den anställde.

- Det är möjligt att hämta ut lönen även om man inte befinner sig på arbetsplatsen – under sjukdom, på semester inom landet osv.

- Det har en spärstimulerande effekt eftersom man gör vissa noteringar över vart pengarna tar vägen.

- Det utgår ränta – f. n. 4,75 % – på medel insatta på checkräkning. (Räntan räknas på det minimibelopp som står inne under en månadsperiod, från den 5:e till den 5:e, och läggs sedan den 30 november varje år till kapitalet.)

- Det är lättare att låna pengar om man har bankförbindelse.

- Det är en snabb, enkel och bekväm betalningsform. Man behöver inte köa på avlöningsdagarna för att få ut sina pengar – då är de redan insatta och disponibla på ens checkkonto. Man har alltid kontanter till hands – med checkhäftet på sig – att betala i affärer, på restauranger, hotell, bensinstationer osv.

Även för bolaget är check ett praktiskt och lätthanterligt utbetalningssystem, eftersom bl. a. verksamheten alltmer spritts över landet. Vidare eliminerar man riskerna både för bolaget och den personal som hanterade penningtransporterna och svarade för förvaringen av de stora beloppen före avlöningsdagarna.





# Höga förslagsbelopp i år

Ovanligt stora förslagsbelöningar har delats ut i år inom koncernen i Sverige. På KA kan man skryta med två förslag som tillsammans belönats med nära 10 000 kronor.

## Telefonkapsel

Den största enskilda belöningen har gått till förman Gösta Johansson, KA/Vt 955. Han fick 5 000 kronor för initiativet till ändring av konstruktionen på hörtelefonkapsel RLD 52.

När samtliga frekvenser återges lika blir ljudåtergivningen bäst och därför skall hörtelefonens tonkurva vara så rak som möjligt. Genom att sänka spolgavelplanet en tiondels millimeter samt magnetbrunnens botten och magnetens översida tre tiondels millimeter har genom förslaget en klar förbättring uppnåtts.

Ändringen har också medfört att tidigare tidsödande justerings- och provningsarbeten har minskat.

## Kemisk förtenning

Förman Harry Johansson, KA/988, belönades med 4 500 kronor för ett förslag som rör blandningen av tennsalt för bad vid kemisk förtenning.

Johanssons blandning kostar ungefär hälften mot andra likvärdiga på allmänna marknaden. Förtenningsbadets kondition kan vidare kontrolleras genom en enkel analys som sedan ligger till grund för justeringar av badet. Detta gör att både saltförbrukning och underhållskostnader för tennbadet hålls nere.

Henry Gustafsson och Cesar Nyström, HF/Vt 16, med sin belönade krok-konstruktion.

Nederst: Så här är svetsankarna »krokade» på stativen vid förzinkningen.

Förman Harry Johansson strängt sysselsatt med filtrering för att bestämma tennhalten i saltet.

Förman Gösta Johansson, KA/Vt 955, provar hörtelefonens tonkurva på en kurvtracer.



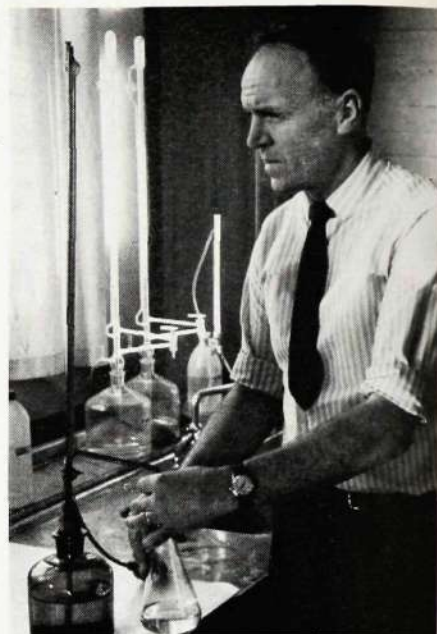
Blandningen används redan vid KA och man undersöker nu möjligheterna att tillämpa förslaget även hos andra koncernenheter.

## Svetsankare

Cesar Nyström och Henry Gustafsson på HF/Vt 16 har tillsammans fått 5 000 kronor för förslaget till krok för ankar-system.

För att ytbehandla flera svetsankare åt gången sätts de upp radvis på ett meterhög stativ som sedan går in i förzinkningsautomaten.

Förut trädde man fast varje svetsankare vid stativen med en koppartråd – en omständlig och därtill dyrbar metod genom en stor kopparåtgång. Gustafsson och Nyström har hittat på att förse stativen med smala, ca tre centimeter långa



krokar av rostfritt stål. Nu krokar man enkelt svetsankarna direkt på stativen.

Ännu en fördel med krokarna är att avplockningen går snabbare. Stativen skakas något och ankarna faller ner i transportlådorna. Tidigare måste koppartråden knytas upp och varje ankare läggas ner en och en i lådorna.

På koppartrådsstativen fick 175 ankare plats – på de nya 289. För uppsättningen var förut fyra heltidsanställda damer sysselsatta – i dag bara två. Sist men inte minst tar det tack vare kroksystemet bara hälften så lång tid – eller en och en halv timme – för svetsankarna att passera förzinkningsavdelningen.

Metoden med krokupphängning använder HF/Vt 16 sedan april i år, dock ännu så länge parallellt med trådbindning.

## Två nya teknologie doktorer

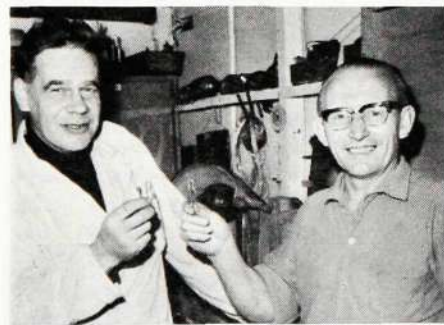
Tekn. lic. Bengt Wallström, HF/DtgbC, disputerade för tekn. doktorsgrad vid Tekniska Högskolan den 24 nov. 1967. Han har varit anställd hos L M Ericsson sedan 1952.

Avhandlingen »Congestion Studies in Telephone Systems with Overflow Facilities» är en teoretisk studie av beräkningsmetoder för overflow-trafik speciellt med sikte på användning i länksystem av den typ som förekommer i L M Ericssons koordinat- och kodväljar-system.

Opponenterna var professor Stellan Ekberg, Tekniska Högskolan, docent Anders Elldin och ing. Karl Herbert Leijon, båda vid LME och dess avd. för teknik och utveckling.

Forts. på nästa sida

Lic. Wallström i färd med att förklara skillnaden mellan anropsspärning och tidsspärning i länksystem.





# ALALC

## - Latinamerikas EFTA

LAFTA (Latin-American Free Trade Association), mera känd på det västra halvklotet som ALALC (Asociación Latinoamericana de Libre Comercio) är Syd- och Centralamerikas motsvarighet till Europas EFTA.

Under århundraden har de ekonomiska problemen i de latinamerikanska länderna varit en plåga, som hindrat utvecklingen. Då man efter det sista krigets högkonjunktur drabbades hårt av den ekonomiska kris som följde, började man anse att man inte bara kunde fortsätta i gårdagens hjulspår.

Något måste därför göras på denna enormt rika kontinent med ca 200 miljoner innevånare, särskilt då man räknade med att innevånarantalet skulle komma att fördubblas till 400 miljoner inom de närmaste åren.

År 1956 började FN:s ekonomiska kommission för Latinamerika en systematisk undersökning av ländernas struktur. Detta ledde så småningom till under-tecknandet i Montevideo, Uruguay, den 18 februari 1960 av »El Tratado de Montevideo», som skapade ett frihandelsområde i Latinamerika, ALALC. Den 2 juni



Delegater från Mexico vid ALALC-förhandlingar i Montevideo, maj 1967. Arktikelförfattaren ingenjör Harold Mohlström sitter längst till höger.

1961 startade förhandlingarna mellan de sju ursprungliga deltagarna – Argentina, Brasilien, Chile, Mexico, Paraguay, Peru och Uruguay; 1962 slöt sig även Colombia och Ecuador till traktatet, 1966 Venezuela och 1967 Bolivia. ALALC:s hög-säte förlas till Montevideo.

Då byteshandeln mellan ALALC-länderna i dag endast uppgår till 5 procent av exporten och lite mer än 8 procent av importen, innebär inte den gemensamma marknaden någon lösning på de problem, som är förknippade med handelsutbytet med USA (ca 40 procent), Europa (30 procent), Japan och resten av Orienten. Vi bör dock under inga förhållanden underskatta utvecklingen inom ALALC. Under de sex år, som förhandlingarna nu

har pågått, har byteshandeln ökat med 130 procent, och cirka 9 500 tullsänkningar har åstadkommit, speciellt beträffande Argentina, Brasilien och Mexico, de största inom blocket.

De latinamerikanska länderna är fullt medvetna om sina framtida möjligheter och kommer själva att anstränga sig att bygga upp sina egna ekonomier som en etapp på vägen till ett kontinentalt ekonomiskt samarbete. Latinamerika med sina väldiga outnyttjade naturtillgångar – med sin alltmer ökande politiska stabilitet och med sina anspråksfulla undervisningsprogram – har alla utsikter att lyckas. Det gäller inte bara den gemensamma marknaden, utan även med andra för dem nödvändiga utvecklingsprojekt.

Vi på LME har utan tvekan intresse av denna utveckling. Latinamerika har sedan mer än trettio år varit en av våra största och intressantaste marknader. Vi är mycket väl etablerade i Argentina, Brasilien, Colombia, Ecuador, Mexico, Venezuela och i flera centralamerikanska länder. Vår försäljning till dessa länder uppgick år 1966 till 270 miljoner kronor, dvs. över 22 procent av vår totala försäljning till utlandet. Några andra siffror som är värda att betrakta är följande: vi har i år inestående order för stationsutrustningar på 300 000 linjer ARF till Brasilien, 100 000 till Mexico, 70 000 till Venezuela. Vi har fabriker för tillverkning av telefonapparater, transmissions- och stationsutrustningar i både Brasilien och Mexico, vi har kabelfabriker i Mexico och Argentina. Då man kan vänta sig tullsänkningar även för telefonutrustningar inom ALALC-länderna, blir säkerligen en hel del produkter konkurrenskraftiga endast om de är tillverkade inom området.

Detta innebär i framtiden en kraftig expansion av våra fabriker i Latinamerika och att ansvaret för tillverkningen av våra produkter i högre grad flyttas över på respektive land.

Harold Mohlström, LME/Mexico

## TVÅ NYA . . .

*forts. från föregående sida*

Grundprinciper i den moderna elkrets-teorin behandlades i en avhandling som tekn. lic. Tore Fjällbrandt i början av november försvarade på Chalmers tekniska högskola i Göteborg.

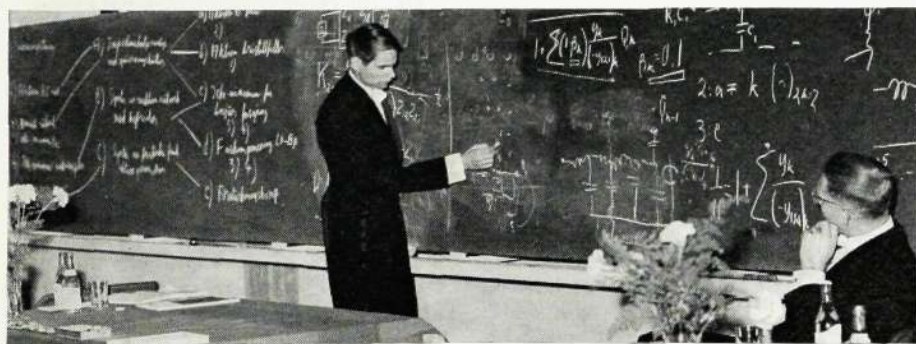
Författaren har utvecklat nya metoder att beräkna och konstruera elektriska kretsar, speciellt med aktiva element. Praktiska resultat är förbättrade prestan-

da och mindre volym, lägre vikt och lägre kostnader på vitala delar i radarsystem och system för radiokommunikation. Arbetet har utförts på L M Ericssons Militärelektronikdivision i Mölndal och i nära samarbete med Institutionen för elkrets-teori vid Chalmers.

Opponenten var docent Bengt Henoch, Stockholm, dr Arthur Keen, Bristol, och civilingenjör Conny Allard, L M Ericsson.

Avhandlingarna är publicerade i Ericsson Technics nr 3/66 resp. 1/66, 4/66 och 2/67.

Tore Fjällbrandt vid MI-divisionen i Mölndal försvarar här sin doktorsavhandling inför förste opponenten docent Bengt Henoch, Stockholm.





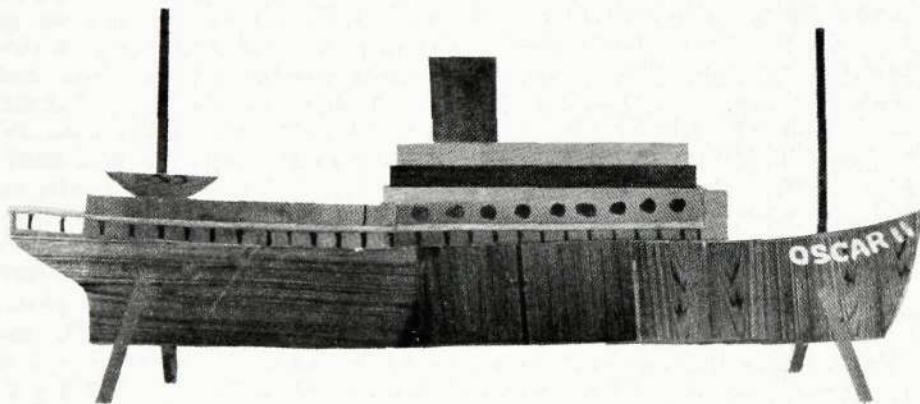
# Båtmodellen i New York

På Manhattans trettioåttonde gata, på vägen från Park Avenue mot flygterminalen vid andra Avenyn ligger en liten oansenlig antikvitetsaffär. I dess enda skyltfönster ser man porslinsinstallriker, väckarklockor, bord, stolar samt en grovt tilltyxad båtmodell, cirka 30 cm lång, föreställande en svartmålad mindre ångbåt, som väl inte påkallar uppmärksamheten hos någon förbipasserande om inte denne är en svensk fotgängare. Och vad som särskilt framkallar tankegångar är båtens namn, målat i ojämna vita bokstäver, »Oscar II». Det är väl ingen tvekan om att båten är tillverkad av någon svensk emigrant. Om fotgängaren fortsätter till flygterminalen, tar bussen till J F Kennedy flyghamn och sedan tar plats i en modern rearijätte för att göra hoppet över

lik »Oscar II» som möjligt. Det tog Kalle nästan ett år att göra sin modell färdig och han hade i vedboden, sittande på huggkubben, sina bästa timmar, tänkande på resorna till Västervik och vad som fanns därbortom. Kanske han någon gång kunde få se Stockholm där den riktige »Oscar II» fanns?

»Oscar den andre med spiran i hand fjärran i punschens förlovade land» var kungen i ett sagorike, bodde i ett stort slott, regrade, for i sjuglasvagn genom huvudstaden, åt fin mat på guldallriker och fotograferade sig (hur nu det gick till?) med drottning Sofia för att plattas ut, skäras ner till lämpligt format och inpassas mellan glas och ram.

När Kalle ännu inte fyllt tjugo år dog föräldrarna, Kalle blev ensam med gär-



Atlanten, finns det några timmar tillhands för att begrunda båtens tillkomst. Fantasin flyger:

På en liten ö utanför Västervik föddes Kalle. Han var enda barnet och det var långt till granngården. Föräldrarna livnärde sig på vad ett magert jordbruk med två oxar, två kor och sex får kunde ge och resten tog man ur havet. Det fanns inga fler gårdar på ön och den nästan enda kontakten med yttervärlden var den ångbåt som två gånger i månaden bröt ensamheten med post (ibland från Amerika), tidningen som hade nyheter från huvudstaden, om regeringen och om kungen, Oscar II. Kalle underlät aldrig att gå ner till bryggan när båten var i annalkande. Kom Kalle för tidigt eller båten för sent fanns det alltid ett metspö tillhands och många var väl de abborrar som Kalle hann landa innan »Oscar II» tutade en lång signal bakom udden.

I vedboden tillbragte Kalle många lyckliga stunder. Av far hade han fått en slidkniv och med den började han tälja ut skrovet till en båt som skulle vara så

den, ön, djuren och skärgårdsvattnet. Han slet hårt, ensam som han var, och båtmodellen stod som ett minne från en lyckligare tid på skänken i finrummet, som vanligen var oeldat och hade neddragna gardiner.

Efter två år tröttnade Kalle. Han hade hört och läst om det stora landet i väster, om möjligheten att emigrera. Kalle sålde sin ö, sin gård, sin boskap, sin fiskebåt, sina möbler, packade en koffert med kläder, familjebibeln och Luthers postilla, lade in »Oscar II» i en för ändamålet förfärdigad mindre låda, for med kofferten till Göteborg och var sju veckor senare i det stora landet.

I USA skaffade sig Kalle familj, det gick honom rätt väl i händer och när han dog på 1920-talet fann »Oscar II» småningom vägen till antikvitetsmarknaden.

De sju veckor som Kalle använde i båt på resan Göteborg–New York har nu blivit sju timmar mellan New York och Köpenhamn. Sju timmar då Kalle tog gestalt.

L Mjöberg



LME-företagens idrottsförbundsordf. Lennart Nordström t.h. överlämnar förbundets gåva till kollegan vid KA, Harry Johansson.

## LME-idrotten jubilerar

LME-företagens idrottsförbund kan i år se tillbaka på en 30-årig verksamhet. En verksamhet som bara ökar år från år i och med att nya företag och i samband med detta även nya idrottsklubbar kommer till. Idrottsförbundet omfattar nu 33 klubbar från Malmö i söder till Piteå i norr.

Årets höstmöte fick jubileumspregel. Dagen började med kaffedrickning och mötesförhandlingar i Midsommargården och efter detta genomförde de 40 mötesdeltagarna en spännande 5-kamp i LM:s idrottshall.

Prisutdelning förrättades för årets poängtävlingar där poängen räknas enligt en kvot som gör att även de mindre företagen kan göra sig gällande. Priset i »Stora» poängtävlingen hemfördes nu för alltid av SIB. Det är det enda lag som under fem år fått in-teckning i priset. Vandringspriset i fri idrott togs av LMS/RV Göteborg som därmed fick en ny in-teckning till sina två tidigare. Ett flertal förtjänsttecken delades ut och förbundets värdefullaste, guldplaketten, tillföll Lars Hyll, LMS, Gunnar Johansson, BO, och Arvid Edman, KV.

\*

Även barnen i den stora LM-familjen börjar bli stora och en mycket pigg 20-åring är LM i Karlskrona. Att de firade sin 20-årsdag på Krutvikens Gästgivar-gård är helt på sin plats då det verkligen är en klubb med krut och framåtanda i.

Utöver de ca 100 medlemmarna var LME-företagens Idrottsförbund representerat genom ordf. Lennart Nordström som överräckte en gåva avsedd som vandringspris i någon intern tävling. LM Ericssons IK i Stockholm företrädde av Henry Forsberg, HF/Pm. Vidare ingick representanter från olika idrottsförbund i Blekinge.

Många förtjänta personer fick utmärkelser av varierande kvalitet bl.a. utdelades LME-företagens Idrottsförbunds guldplakett till Lars Alexandersson och Göte Sjöstrand.

H F



# SIS-medaljör



Percy Broomé

Tio personer som »genom utmärkta förtjänster gagnat Standardiseringskommissionens syften» belönades med kommissionens förtjänstmedalj vid dess höstmöte den 31 okt. 1967. Bland de tio befann sig civ. ing. Percy Broomé, specialist på komponentfrågor och anställd på HF:s avd. för teknik och utveckling.

De presenterades av kommissionens f. ordf. Sven Dahlbäck och fick sina medaljer av Prins Bertil.

Ing. Broomé har i första hand varit verksam inom den elektriska standardiseringen men även lämnat värdefulla bidrag till plaststandardiseringen.

I SEK (Svenska Elektriska Kommissionen)-arbetet har ing. Broomé varit engagerad i 24 år och är sedan 1962 vice ordf. i SEK:s styrelse. Han är vidare ordf. i normkommittén för halvledare.

Standardkommittén för plast har ing. Broomé tillhört sedan 1950 och sedan 1961 är han personlig fullmäktig i Standardiseringskommissionen och ledamot av dess tekniska nämnd.

## KONCERNRAPPORT . . .

*forts. från sid. 106*

■ Bland nya marknader märks Malaysia, som valt koncernens koordinatväljar-system.

■ Telestyrelsen har beställt terminalutrustningar som gör det möjligt att samtidigt överföra 10 800 samtal över ett koaxialtubpar. Anläggningen blir den första i sitt slag i världen.

■ Årets åtta första månader har givit en vinst av 167,9 milj. kronor eller 12,1 % av faktureringen. För samma period förra året var vinsten 163,9 milj. kronor och faktureringsprocenten 13,8. Kursdifferenser, avsättningar och skatter har inte tagits med.

Vinsten i förhållande till faktureringen har påverkats ogynnsamt p.g. av lönestegringarna i Sverige. Detta gäller särskilt moderbolaget. De utländska tillverkningsföretagen visar med några undantag tillfredsställande resultat.

## Organisationsnytt

■ För handläggning av byggnadsfrågor inom koncernen anställdes den 15.10.67 civilingenjör Roger Roald med tjänstebeteckningen DiB.

Ingenjör Roald blir även chef, BC, för byggnadsavdelningen vid HF med ingenjör N Knutsson-Blomquist som ställföreträdare, BB.

■ Sedan herr Holger Allerdahl lämnat befattningen som ekonomichef i MI-divisionen och återflyttat till HF kommer han att handlägga frågor rörande ekonomi, personal och administration inom MD:s verksamhetsområde.

Med anledning av att koncernen skall föra en enhetlig policy i frågor som gäller utvecklingsavtal och materielkontrakt med militära kunder bör herr Allerdahl – tjänstebeteckning DmE – konsulteras vid förhandlingar i dessa ärenden.

■ För direktör Nils Y Åkesson, som inom direktionen svarar för samordningen av koncernens produktion och försäljning inom kabelområdet, har tjänstebeteckningen ändrats från KD till CD för att undvika sammanblandning med DK och tillhörande tjänstebeteckningar.

Inom direktionsavdelningen De har inrättats två funktioner: Kabelfabriksfrågor-utlandet, Dcu, med överingenjör John Roos som chef, Ekonomiska utredningar-kabel, Dce.

■ Följande ändringar inom konstruktionsavdelningen T/K träder i kraft den 1 januari 1968.

I samband med att ingenjör N O Johansson övergår till LME:s utvecklingsavdelning övertar ingenjör O Ekholm befattningen T/KnL och lämnar därmed sin nuvarande tjänst T/KeC. Förutom att vara sammanhållande för T/K:s apparatutvecklingssektioner kommer ingenjör Ekholm att biträda överingenjör Eriksen T/KT i vissa för avdelningen gemensamma frågor.

En ny apparatutvecklingssektion T/Kd för arbetsuppgifter huvudsakligen inom digitalteknikområdet upprättas vid sidan av befintliga apparatsektioner T/Kb och T/Ke. Ingenjör S Danielsen är utsedd till sektionschef T/KdC. Sektionschefens ställföreträdare blir ingenjör B Löfmark med tjänstebeteckning T/KdbC. Ingenjör A Vatsel med ändrad tjänstebeteckning T/KdK blir direkt under sektionschefen sammanhållande för digitaltekniska frågor inom sektionen.

Ingenjör H-J Breuer efterträder ingenjör O Ekholm som sektionschef T/KeC för apparatutvecklingssektion T/Ke. Ingenjör J Pugerud med tjänstebeteckning T/KeA ingår i sektionsledningen och blir sektionschefens ställföreträdare.

Apparatutvecklingssektion T/Kb berörs ej av organisationsändringarna.

## VI TACKAR

### ... för födelsedagshyllningar

Gunnar Bernholm, HF/X/BgC  
Rune Björkström, HF/Vkps  
Karl Bohman, f. d. HF/VpC  
Linnéa Ericsson, HF/X/Kgs  
Filip Gustawsson, GVkt  
Arild Hellqvist, SRA/Vkt  
Tore Larsson, BO/G/Xnj  
Inga Linderberg, ÅR/Dpil  
Hjalmar Norén, HF/X/YA  
Eric Sandin, HF/X/Alb  
Folke Stehager, HF/Vt 27  
Milly Svensson, CL/Lok  
Paul Söderqvist, HF/X/Bsr  
Gösta Waldenström, LMS/Mb

### ... för annan vänlighet

Gunnar Ahlgren, TV/F 788  
Nils Andersson, f. d. HF/Vt 19  
Gunvor och Bengt Eriksson, HF/X/Sf  
Olof Ernst, f. d. HF/X/Ymo  
Lennart och Margaretha Mårtensson, HF/X/Ked  
Gunnel och Lars Olofsson, HF/X/Sg  
Kerstin och Bjarne Pettersson, HF/Vpd  
Nils Runström, HF/Vp  
Nils Strömblad, KV/Vms  
Jan Sundström, HF/X/KeK  
Nils Svensson, f. d. HF/Vt 36  
Elisabeth Ziesnitz, HF/X/Zo  
Ulla och Christer Aker, KU/Nis  
Nils Östling, f. d. HF/Vt 36

### ... för vänligt deltagande

vid min makes och vår faders, Axel Berglund, f. d. KV, bortgång  
Dora Berglund, Barnen  
vid min makes och min faders, Gösta Dahlgren, HF/X/Sps, bortgång  
Astrid Dahlgren, Gun  
vid min makes och min faders, Yngve Hofdell, KV, bortgång  
Karin Hofdell, Stig  
vid min makes och vår faders, Sven-Osian Karlsson, HF/Vt 19 och Vt 36, bortgång  
Lisa Karlsson, Barnen

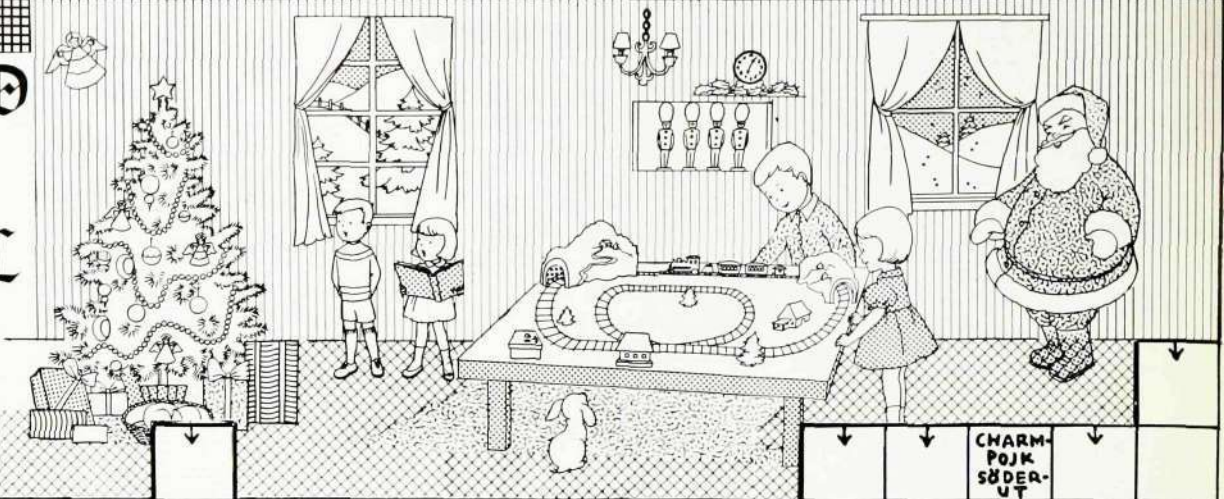
## KV:s VERKSTADSKLUBB . . .

*forts. från sid. 118*

Medlemsantalet är f. n. 450, men har varit uppe i 550. Detta hänger bl. a. samman med att när pupinverkstaden 1954 flyttades till Huddinge bildade ett 75-tal medlemmar en egen klubb. Verkstadsklubben i Älvsjö har en studieverksamhet på toppen bland Metall i Stockholm. Arvid Edman och Tore Hellmark – den senare tidigare ordf. i Metallettan och ledamot av förbundsstyrelsen i ett flertal år – hör till de drivande krafterna inom dagens verkstadsklubb på KV.



G O D  
J U L



I KORN				ELEFANTLAND	VAR VÄL NERO							CHARM-POJK SÖDER-UT	
1968													
		ILA			FETT-MÄRKE		EJ VÄN-TAT						VATTEN
		HUR SÄ											OKÄND
ITU			SPEGLAR TANKAR FULT ATT GÖRA				PÅ KUNGS-HOLM. F på					KRICKA I KARLS-KRONA	
BAKOM MOCCA					VID REN-GÖR-NING							SYMASK. MÄRKE LM-fabr	
REP-TI-LER		KAN MAN I VÄG VAL-SPRÅK				TÖ S				UPP-SATSER MED FÖR OBBHAG			SEN
↳				LME-BOLAG			ATT FÅ NAPP PÅ NAPP... Knappt VÄG						
ÄR VAR SÅ GOD	FRÖKEN ODLAS			TID-NING		I GRYTAN PÅ BORSTE				EJ OM-KRING ✓			FLERA FINA LÄRO-ANST.
↳				↳		KAN MAN LÄRATA U FÖRE 2115				↓		HISTORIE-KVINNA SÄGS HUNDE ÄR VÄRA	
GU-DINNA				IGÅNG BESES					ÄROFTA KRUK-VÄXT				
ÖPP-NAS					LITET RUM				LIKÖR				
GÅ OM-KULL						FÖR-LIKA SHIMMY					FLOD J P. ↓		BIBEL-MAN
						↳			WEST-ER-GREN				SKÅDA
						TVÄTTA GOTL. POJK	ARG		SOC. KÄMPE				1000
						↳			SAMSA ÄLV			TON BLICKA	
						↳			IN MEDD.			KAL	FÖRSJUK
						GRATIS-PROV	LAPP VILA				HAVS-GUD LIK		
						↳						SOM MC	
						SNÅL							KRÅK-FÅGEL



Så är det åter dags för det sedvanliga julkorsordet. Till en del handlar det om LME men bör inte bereda några större svårigheter. Tre priser utdelas. 50, 35 respektive 25 kr ger vi till de tre först öppnade rätta lösningarna. Och alla lösningar vill vi ha senast den 15 januari 1968 under adress Personaltidningen Kontakten, L M Ericsson, Stockholm 32. Märk kuvertet med Julkrysset. Lycka till.





# FRÅN FÖRETAGS NÄMNDERNA

## HF



Inledningsvis visades stillfilmen »Ekonomisk Höstjournal 1967» som översikt över den allmänna konjunkturutvecklingen.

Direktör Patricks informerade därefter om att styrelsen i North Electric Co på bolagsstämman kommer att framlägga förslag om sammanslagning med United Utilities. Förslaget innebär, att United Utilities förvärvar LME:s och andra minoritetsägares aktier i NEC genom byte mot aktier i United Utilities. Förslaget förutsätter också godkännande av bolagsstämman i United Utilities. Affären rör sig om cirka 90 mkr. Samarbetet mellan LME och United Utilities i NEC kommer att fortsätta. Gällande avtal mellan LME och NEC i fråga om teknisk utveckling och fabrikation har utvidgats att omfatta bl. a. elektroniska programminnesstyrda telefonsystem. LME är även framdeles representerat i NEC:s styrelse.

Bland större order sedan föregående sammanträde märks från kunder i Sverige bl. a. beställningar från Televerket på utökningar av befintliga 500-väljarstationer. Till G-divisionen har en större order på automatiska abonnentväxlar inkommit. På export-sidan kan större beställningar noteras från bl. a. Brasilien, Danmark, Ecuador och Mexico.

Moderbolagets fakturering under perioden januari-augusti uppgår till ungefär budgeterat värde. Det ofakturerade beställningsbeståndet har ökat något sedan tiden för föregående sammanträde.

Antalet anställda arbetare inom moderbolaget ökade under årets åtta första månader med 721 från 9 428 den 31.12.1966 till 10 149 den 31.8.1967. Antalet tjänstemän ökade under samma period med 334 från 5 790 till 6 124.

Som svar på hr Janssons fråga meddelade överingenjör Edsman, att den totala produktionen för HF/V visar en jämn ökning för den närmaste tiden. Genom bl. a. ojämn inläggning från G-divisionen på växlar påverkas dock vissa avdelningar tillfälligt i negativ riktning. Vidare medför bortfallet av tillverkning för MÖ samt det nya byggsättet på T en minskning av den mekaniska tillverkningen, som blir av mer bestående natur.

Direktör Mohlin påpekade med anledning av hr Augustssons fråga, att man för närvarande kan notera en viss minskning beträffande lösorder från NEC. Denna nedgång har emellertid inget samband med den aktietransaktion som ägt rum, utan sammanhänger med NEC:s ansträngningar att minska det bundna kapitalet i produktionen. I framtiden är det inte heller säkert att ordena på detaljsatser kommer att fortsätta, då NEC nu har fått en utökad tillverkningskapacitet genom en nybyggd fabrik i Johnson City i Tennessee. Direktör Mohlin framhöll dock, att man från LME:s sida även i fortsättningen kommer att konkurrera med pris och kvalitet för att erhålla så stora order som möjligt från NEC.

### Förslagsverksamheten

Överingenjör Edsman rapporterade, att vid verkstadens förslagskommittés senaste sammanträde behandlades fem nya och tre bordlagda förslag. Fyra av dessa belönades med tillsammans 825 kronor, två bordlades för vidare utredning, medan två förslag avstogs. Följande förslagsställare belönades:

A Ahlström, Vt 17 med 100 kronor för förslag till matararm på fräsmaskin nr 7671.

R Eklöf, Vt 15 med 75 kronor för en fixtur, som förenklar kontroll och justering av »kam» i monteringsfixtur 811250.

A Kjärsgård, Vt 15 med 100 kronor för förslag som möjliggör användning av snabbmatningsratt vid noggranna inställningar i rundslipmaskin RM 250.

T Andersson, Vt 18 med 550 kronor för en telfer, som underlättar lyftning av sköljkassar ur sköljmaskin vid de tillfällen kassarna hakar ur krokarna.

Direktör Svensson rapporterade, att kon-torets förslagskommitté vid sammanträdet den 25 september behandlade fem förslag, varav ett bordlades och övriga fyra inte kunde belönas.

Direktör Svensson lämnade en rapport från det konstituerande sammanträdet med personalvårdskommittén. Vid sammanträdet diskuterades bl. a. omplaceringsfrågor, tjänstledighet för studier samt sjukfrånvaro. Från verkstadsledningens sida kommer man att upprätta en lista över den personal, som anmäls vara i behov av byte av arbete på grund av medicinska skäl för att ledningen och de anställdas representanter skall få bättre möjligheter att gemensamt lösa en del av omplaceringsproblemen.

Vid kommande sammanträde kommer en mer omfattande omsättnings- och frånvarostatistik att presenteras.

Vid sammanträdet lämnades även en information och de preliminära planerna för det nya kontorshuset, som skall uppföras i kvarteret Timotejen i Midsommarkransen.

Stockholm den 26 september 1967

## IN

Ingenjör Bidö meddelade i sin lokala dagslägesöversikt, att reläproduktionen fortfarande pågår med en tillverkningstakt av cirka 7 000 reläer per period. Nitning och fjädergruppsbyggnad, lindning och montering av reläer beräknas vara slutförda under oktober till november 1967. Reläjusteringen måste däremot bibehållas tills tillräcklig kapacitet uppnåtts i OS. Slutleveranserna av Televerkets 9-nummerväxlar kommer att ske under februari 1968.

Fem stycken robotprovningsslinor skall färdigställas och en provningsrobot är i det närmaste installerad. Robotline nr två är klar i december.

Ingenjör Bidö framhöll, att rekryteringsarbetet hittills varit svårt. Sedan januari har personalstyrkan minskat med 76 personer från 342 arbetare till 266 vid semestertidens början. I samarbete med andra LME-enheter i Norrköping har man i samråd med Arbetsförmedlingen under augusti startat en rekryteringskampanj, varvid bl. a. en specialannons införts i lokaltidningen. Annonseringen har gett mycket gott resultat och inom en månad kunde IN rekrytera cirka 80 personer, varav 40 på kvällsdeltid.

Norrköping den 13 september 1967

## KV



Direktör Åkesson meddelade, att KV:s produktion för närvarande ligger över det värde som uppnåddes vid motsvarande tidpunkt 1966. Televerkets beställningar för budgetåret 1967/68 har ökat i förhållande till föregående budgetår.



Då det för närvarande finns ett visst eftersläp i produktionen behöver man så snart som möjligt få upp kapaciteten i HI för att eliminera detta.

I stället för den stabilisering av kopparriserna, som man tidigare trott skulle komma till stånd, har en tendens till prisökningar kunnat noteras, bl. a. beroende på de strejker som för närvarande äger rum i koppargruvorna i USA.

#### Förslagsverksamheten

Disponent Eklöv meddelade att förslagskommittén sedan föregående sammanträde slutbehandlat tio förslag av vilka sju belönades med tillsammans 1 225 kronor. Följande förslagsställare belönades:

*Hr Holger Hagnäs* för förslag avseende ändring av bandomvecklarna till kardelkablingsmaskin, så att man för grövre kabel kan få pappersbandet hårdare pålagt. En belöning av 250 kronor har utgått.

*Hr Valter Pettersson* för förslag avseende utbyte av framskydd på sopmaskin. En belöning av 125 kronor har utgått.

*Hr Erik Rahkola* för förslag avseende ändring av gasbrännare för lödning av koppartråd. En belöning av 200 kronor har utgått.

*Hr Ernst Ljungdahl* för förslag avseende uppsättande av fläkt för kylning av motorn för tillsatsdelen till knetern. En belöning av 100 kronor har utgått.

*Hr Carl Lustig* och *Lauri Parjanen* för förslag avseende insättande av ett spjäll i påfyllnadstratten till mantelspruta för att stänga av tillförseln av granulat vid vissa tillfällen, då granulatklumpar erhålles i maskinen. Förslaget har som ett impulsförslag belönats med 100 kronor.

*Hr Birger Guborg* för förslag avseende en anordning för att underlätta fixeringen av EPAL-kabel vid upptagartrummorna. En belöning av 300 kronor har utgått. Han har vidare belönats med 150 kronor för ett förslag som avser att i plastmantelsprutor sätta upp ett extra brythjul vid upptagarna för att förhindra att kabeln glider av och blir skadad.

Vid sammanträdet informerades dessutom om Kabelverkets utveckling, tekniskt och ekonomiskt.

Ålvsjö den 25 september 1967



Direktör Sund meddelade i sin lokala dagslägesöversikt att MI-divisionens beställningsgång t. o. m. augusti ligger avsevärt under budget och att även det budgeterade årsutfallet sannolikt kommer att underskrivas.

Faktureringen under årets åtta första månader ligger något över budget, och utfallet

vid årets slut beräknas uppnå det budgeterade värdet.

I fråga om militära projekt informerade ordf. bl. a. om aktuella affärer rörande radar för Viggen och komplett eldledningssystem för luftvärnet. Utformningen av det senare sker i samarbete med AB Bofors. Bland civila projekt kommenterades aktuella affärer avseende datakommunikationsutrustning och processkontroll.

Sedan årsskiftet har antalet tjänstemän minskat från 641 till 622 och antalet arbetare från 471 till 437. Totalt minskade antalet anställda vid MI från årsskiftet till den 31.8.1967 från 1 112 till 1 059.

Direktör Sund konstaterade med tillfredsställelse att den nya personalrestaurangen nu var i funktion efter beklagliga men naturliga igångsättningsproblem. En förutsättning för nuvarande prisnivå och servicestandard är att antalet lunchgäster ökas. I första hand måste därför fler MI-anställda stimuleras att inta sin lunch i restaurangen. Företagsledningen försöker också inressera utomstående företag att teckna abonnemangskontrakt för sina anställdas räkning.

Omflyttningarna i verkstaden har kunnat genomföras på ett smidigt sätt utan allvarigare driftsstörningar.

Direktör Sund fastslog också med nöje att den visning av företagets anläggningar, som ägde rum den 9-10 september för de anställda med familjer, samlade drygt tusentalet personer. Företagsledningen har från personalorganisationer och enskilda mottagit bevis på stor uppskattning av arrangementet. Till det lyckade genomförandet har, konstaterade direktör Sund vidare, uppförande insatser av frivilliga funktionärer ur MI-personalen bidragit i högsta grad.

Med hänvisning till särskilt organisationsmeddelande informerade direktör Sund om den förestående fusionen mellan MI-divisionen och L M Ericssons Signalaktiebolag, SIB. Fusionen innebär bl. a. att MI-divisionen får ett värdefullt tillskott till sitt civila produktionsområde. Direktör Sund betonade dock, att även om marknaden för vägsignal- och spårsignalmaterial kan förväntas expandera, måste konkurrensen betecknas som mycket hård.

#### Förslagsverksamheten

Hr C-O Johansson rapporterade att förslagskommittén sedan föregående nämndsammanträde behandlat sex nya och tre bordlagda förslag. Tre förslag belönades med tillsammans 975 kronor. Följande förslagsställare belönades:

*A Löfgren* avseende förslag till plombering av hemligt gods. Belöning 200 kronor.

*Roger Blom* avseende förslag till verktyg för isärtagning av vaxgjutningsformar på Vt 726. Belöning 700 kronor.

*Svante Jonzon* avseende förslag till adapter för provning av enhet 001-624. Belöning 75 kronor.

Före sammanträdet visades den nya hälso- och sjukvårdsavdelningen under dr Martners ledning. Härvid ställdes och besvarades en mängd frågor av både speciellt lokal och principiell natur. I anslutning till nämndens

diskussion om hälso- och sjukvård meddelade hr Allerdahl att läkarmottagningen öppnas den 2 oktober och att varje anställd kommer att informeras om de regler som kommer att gälla.

Mölnadal den 11 september 1967



Disponent Frenning omtalade att beställningsgången per den 31.8.67 låg över budget. Ökningen faller helt på två marknader, nämligen Brasilien och Mexico, medan man på Sverige-sidan kan konstatera, att beställningsgången är ungefär i nivå med budget.

Faktureringen ligger ungefär 8% över det budgeterade värdet och även här faller ökningen helt på exportmarknaden.

Leveranserna under 1967 av pupinspoler på den svenska marknaden är ungefär 1/3 av vad som exporteras. Antalet levererade pupinspoler är högre än för motsvarande period 1966. Omsättningen är emellertid lägre, vilket beror på att en del beställningar bortfallit från KTV. Disponent Frenning omtalade därefter, att produktionen av pupinutrustningar nyligen startat hos EPA i Australien, medan förberedelser pågår för tillverkning hos CEE i Spanien.

Beträffande transformator tillverkningen är det för närvarande mycket osäkert huruvida den kommer att få nämnbar omfattning i ÖS.

Sedan tiden för föregående sammanträde har ÖS tillförts ett nytt tillverkningsobjekt, nämligen ferritmatriser, vilka ingår som komponenter i datastyrda automatiska telefonstationer. I framtiden är det meningen att ÖS skall tillverka även de kärnor, som ingår i ferritmatriserna. Den gamla utrustningen för tillverkning av ferritkärnor kommer inom kort att åter vara i drift, medan den nyinköpta Philips-utrustningen ännu inte fungerar tillfredsställande.

Antalet anställda vid Östersundsfabriken var vid slutet av vecka 38 139, varav 112 arbetare och 27 tjänstemän.

Disponent Frenning hänvisade inledningsvis till den överenskommelse som gjorts av SAF-LO i frågor som rör företagshälsovård. Han gav därefter en översikt över företagshälsovårdens uppgifter. Beträffande ÖS har bolaget genom initiativ av dess förtroende-läkare, dr Masreliez, tagit kontakt med olika industrier inom Östersundsområdet för att försöka upprätta en gemensam läkarstation. Utredningar visar att förutsättningarna för en sådan ter sig gynnsamma och disponert Frenning hoppades att frågan löses på sikt.

Med anledning av fru Wiklunds fråga svarade disponert Frenning att dr Möller endast är vidtalad att sköta anställningsundersökningarna och således inte är att betrakta som bolagets tjänsteläkare.

Östersund den 28 september 1967