

kontentent

Ericsson
LM



LM-ARNAS TIDNING • 1/1968



VD Björn Lundvall

VD i radioeko om 1968

I radions morgoneko måndagen den 8 januari ställdes några frågor till VD Björn Lundvall beträffande LME-koncernens utvecklingsmöjligheter under det nya året.

De tveksamma konjunkturutsikterna inför 1968 hade under tidigare Eko-inslag understrukits av flera ekonomer och branschföreträdare.

Hur ser chefen för en stor svensk världsomspännande industrikoncern på sitt företags möjligheter under 1968?

Så löd första frågan och på den svarade VD att man för den svenska marknaden förutsåg en stagnation — orsakad av två faktorer. Televerket som är en mycket stor kund hos bolaget täcker mer och mer av sina behov från egna verkstäder. Två nya sådana verkstäder tillkom genom regeringsbeslut för två år sedan och de kommer nu successivt i produktion. Den andra faktorn gällde den minskning av försvarets investeringar som beslutats av statsmakterna och som påverkar L M Ericssons verksamhet inom den militära sektorn. Resultatet blir en krympning inom detta mycket kvalificerade område.

Reportern frågade vidare om stagnationen hemma betyder att L M Ericsson måste anstränga sig ännu mer på exportsidan.

VD svarade ja på detta, men såg en rad ljuspunkter.

— Vi tror på en ökad försäljning på exportmarknaderna under 1968 i ungefär samma storleksordning som vi haft i genomsnitt under den gångna femårsperioden. Ljuspunkterna är främst — i likhet med förra året: Latinamerika — och då företrädesvis Mexico, Venezuela, Colombia, men framförallt Brasilien, där vi haft stora framgångar under senare år.

Eko-inslaget avslutades med frågan om den framtida expansionen kommer att ske här hemma eller utomlands.

VD trodde på en ökad expansion framförallt utomlands. — Vi grundar nya fabriker och utökar befintliga fabriker i utlandet i ganska hastig takt för närvarande. Det är betingat av flera omständigheter: politiska, kommersiella och ibland också av kostnadskäl. Jag ser ingenting som bryter den tendensen. Vi kommer sannolikt att höja produktionsvärdet i Sverige i parallell med expansionen utomlands framförallt genom ökad mekanisering i tillverkningen av delar. Det är dock samtidigt ingen tvekan om att en hel del av det som tidigare tillverkades i Sverige för flera viktiga marknader kommer att produceras i utlandet under kommande år.

Ansvarig utgivare

Nils Svensson, DK

Redaktion

Redaktör: Sigv. Eklund, tel. 2453
Red.sekr: Bert Ekstrand
Bitr. red.sekr: Ulla Nordström
Redaktionens adress: HF, Reklam-
avdelningen, tel. 2048

Redaktionskommitté

Getrud van der Laken, Vt 36,
tel. 2736
Arne Lövvander, Xr, tel. 4096
Folke Zandin, Vas, tel. 2611
Einar Österlund, Oy, tel. 2108

Lokalredaktörer

finns på de flesta fabriker, verkstäder
och dotterbolag i Sverige. Förteck-
ning över dem kommer senare att
publiceras.

Omslagsbild

Den nya dataanläggningen ICT 1907/
2 har anlänt till HF och installerats
i en nyinredd datahall. ICT-ingenjör-
en Russel Pereira utför kontrollmät-
ningar i trumminnet. Antalet för-
bindningar i dörren är som syns im-
ponerande stort. I oscilloscopet längst
fram avläser han resultatet av sina
mätningar.

Foto: Karl-Evert Eklund

Nya EDB-framgångar

Transitstationer för hela Brasilien

I Brasilien har olika delstatliga, municipala och privata telefonbolag kunnat installera och efterhand bygga ut lokala telefonanläggningar genom abonnentfinansiering, vilket innebär att blivande abonnenter satsar kapital mot aktier eller andelar i ett telefonbolag.

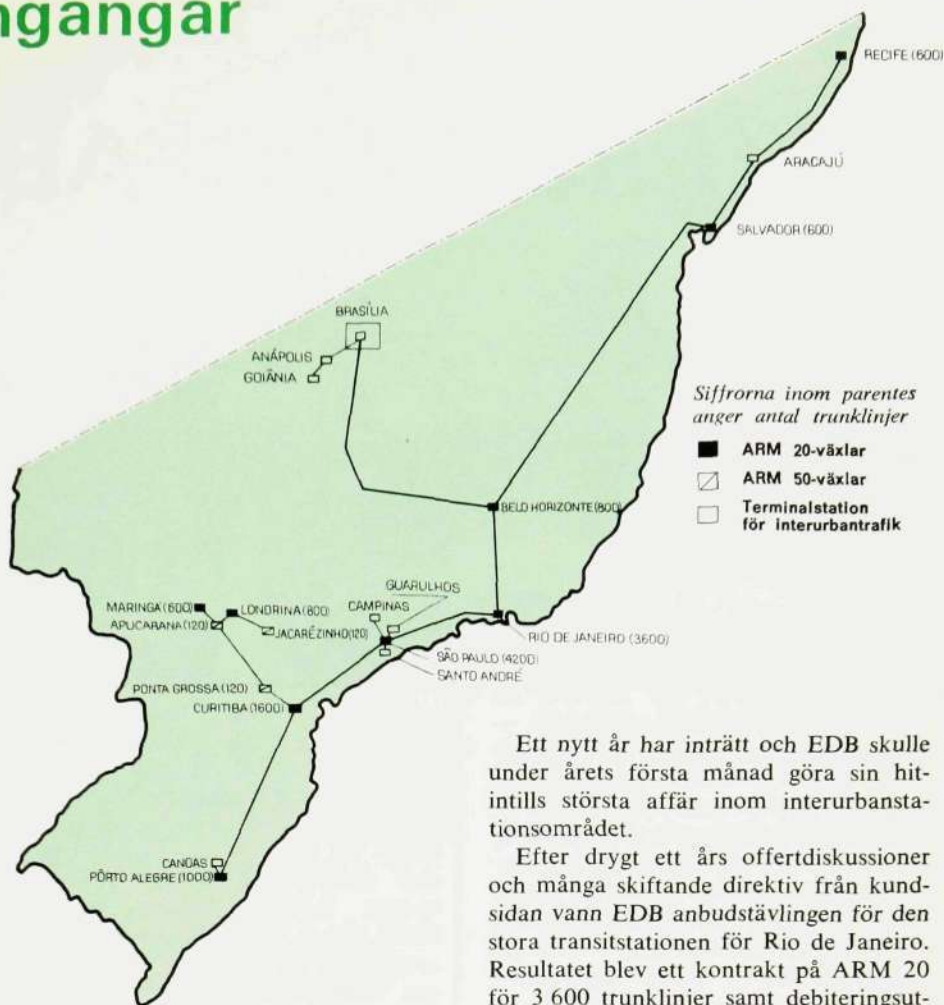
Som framgått av tidigare Kontakten-artiklar har Ericsson do Brasil haft stora framgångar i dessa sammanhang och sålt utrustningar för automatiska lokaltelefonstationer för mer än 550 000 linjer. Den moderna huvudstaden Brasília och jättestaden São Paulo hör till de över hundratalstadsstäder som dessa linjer är fördelade på.

EDB har sedan lång tid tillbaka strävat efter att upprätta automattrafik mellan olika städer trots de svårigheter som fanns genom bristande samordning mellan de många telefonbolagen. São Paulo fick 1958 direkttrafik med den angränsande staden Santo André och med den längre bort belägna Guarulhos. Fem år senare, 1963, såldes automatutrustning för kommunikationerna mellan den nybyggda huvudstaden Brasília, Anapolis och Goiânia. År 1965 kontraherades kopplingsutrustningen för en 60-kanals förbindelse mellan Rio de Janeiro, São Paulo och Campinas. För Belo Horizonte beställdes samma år en komplett ARM-station och år 1967 var det klart med en direktanslutning mellan Pôrto Alegre och Canoas.

Det nationella interurbannätet som helhet var emellertid starkt försummat och först genom bildandet av det federala företaget EMBRATEL kunde en ordentlig planering göras av långdistansförbindelserna mellan de olika delstaterna. Detta ägde rum för inte så länge sedan.

Redan på ett tidigt stadium fann EMBRATEL att trafiken mellan de stora städerna måste göras helautomatisk. Manuell betjäning skulle dra alltför mycket personal. Enbart för förbindelsen mellan Rio och São Paulo skulle det behövas 6 000 telefonister.

När EMBRATEL och andra större telefonbolag började utlysa anbudstävlingar gällande automatiska kopplingsutrustningar för framtida interurbanförbindelser var EDB väl förberedd. Man hade genomfört ovan redovisade försäljningar, en omfattande kundinformation fanns om LM-systemens tekniska fördelar och man kunde falla tillbaka på en förutseende tillverkningsplanering.



EDB:s framgångar inom transitstationsområdet inleddes i Curitiba då företaget i augusti förra året lyckades vinna en hård anbudstävling och underteckna ett kontrakt på en ARM 20 för 1 600 trunklinjer jämte debiteringsutrustning av s. k. "toll ticketing"-typ. Ett liknande kontrakt skrevs redan månaden därpå i Pôrto Alegre för 1 000 linjer.

Ny månad, oktober, och ny framgång! EDB vann då ett interurbanstationsprojekt för hela delstaten Paraná, den enda som hitintills utarbetat en komplett plan för detta. Med kunden TELEPAR kontraherades fem ARM-stationer på totalt 1 960 linjer samt debiteringsutrustning. Samtrafiksutrustning för ytterligare tretton städer ingick även i affären.

Ett nytt år har inträtt och EDB skulle under årets första månad göra sin hitintills största affär inom interurbanstationsområdet.

Efter drygt ett års offertdiskussioner och många skiftande direktiv från kundsidan vann EDB anbudstävlingen för den stora transitstationen för Rio de Janeiro. Resultatet blev ett kontrakt på ARM 20 för 3 600 trunklinjer samt debiteringsutrustning. Samtidigt kontraherades EMBRATEL motsvarande utrustning för inte mindre än 4 200 trunklinjer för São Paulo.

EDB har nu också tilldelats segern i anbudstävlingen för Salvador och Recife, vilket innebär ARM-stationer för 1 200 trunklinjer med debiteringsutrustning. Just nu pågår förhandlingar om en utökning av Belo Horizontes ARM-station med 800 linjer.

De första av de sålda transitstationerna beräknas bli driftsklara i början av nästa år. Det är inga småsummor som EDB:s kontrakt representerar — omkring 100 miljoner kronor de senaste sex månaderna.

På kartan framgår var EDB lyckats introducera ARM-systemet.

Här skrivs ARM-kontrakten för Rio de Janeiro och São Paulo under. Fr. v. dir. Geraldo Nóbrega, EDB, dir. Jorge Marsiaj Leal, EMBRATEL, överste Pedro Leon Bastide Schneider, ordförande i CONTEL, dir. José Maria Couto de Oliveira, EMBRATEL, VD Ragnar Hellberg, EDB, och general Landry Salles Gonçalves, ordförande i CTB.



Värdig invigning av

ÖSTERSUNDSFABRIKEN



Östersundsfabriken har — som de flesta LM-are säkerligen känner till — uppförts som en ersättning för verksamheten i Huddingefabriken strax söder om Stockholm. Skälet för överflyttningen till Östersund har varit dels den allmänna arbetskraftssituationen inom Stockholmsområdet och dels att fabriksfastigheten var gammal och omodern. Tomten låg dessutom mitt inne i Huddinge centrum och kunde därför knappast byggas ut.

Själva invigningen föregicks och avslutades med en rundvandring i de imponerande och ljusa verkstadslokalerna, där fabriken tillverknings av pupinutrustningar, ferritmaterial och transformator-tillbehör demonstrerades av sakkunniga guider.

Fabriken ligger i Odenskogs industriområde. Byggnaden i rött fasadtegel har en golyta av 10 000 kvm i ett plan, varav ungefär hälften är effektiv produktionsyta. Tomten som har en yta på 53 000 kvm medger utbyggnad av ytterligare 10 000 kvm.

Om man undantar Söderhamn så är ÖS vårt företags första verkliga Norrlandsetablering. Invigningen gavs därför en större publicitet och bredd än vad som är vanligt vid tillkomsten av en ny LM-anläggning.

Dir. Hugo Lindberg ledde förhandlingarna

De första överläggningarna mellan statsmakterna och L M Ericsson betr. lokalisering av en LME-fabrik till Östersund skedde i början av 1964. Nyligen bortgångne dir. Hugo Lindberg ledde dessa förhandlingar och det framhölls i talen under dagen av såväl inrikesministern som dr Wallenberg och VD Björn Lundvall att det i stor utsträckning var dir. Lindbergs förtjänst att förhandlingarna fick ett så snabbt och framgångsrikt slut.

L M Ericssons nya fabrik i Östersund, som är den 23 i landet utanför Stockholmsområdet, invigdes den 17 januari 1967 av statsrådet **Rune Johansson** i närvaro av bl. a. representanter för länets lokala myndigheter med landshövding **Anders Tottie** i spetsen, Televerkets generaldirektör **Bertil Bjurel**, LM Ericssons styrelseordförande dr **Marcus Wallenberg** och bolagets verkställande direktör **Björn Lundvall**.

Beslutet att satsa på Östersund kom redan i augusti samma år i samband med att regeringen beviljade L M Ericsson ett statsbidrag på tre miljoner kronor för att som kommunalt beredskapsarbete uppföra fabriken. Samtidigt erhöles av Arbetsmarknadsstyrelsen ett bidrag om maximalt en och en halv miljon kronor (en miljon har använts) för utbildning av arbetskraft som i största möjliga utsträckning skulle tas från Östersundsområdet. Överenskommelse träffades också med myndigheterna i Östersunds stad om tomtförvärvet i Odenskog.

Utbildningen startade omgående i förhyrda lokaler i staden och delar av tillverkningen flyttades dit från Huddinge.

Byggstart 1965

Det nya bygget kom igång i januari 1965 och avslutades i stort sett under oktober 1966. Då började också inflyttningen och den var helt genomförd lagom till semestern förra året. Byggnadskostnaderna ligger på 6,6 miljoner kronor och för nyinvesteringar i maskiner och andra produktionsmedel har satsats ungefär tre miljoner ur investeringsfonden.

Antalet anställda uppgick vid årsskiftet till 160, varav ett trettiotal utgjordes av tjänstemän och arbetsledare. Endast

tio kommer från Huddingefabriken, medan alla de övriga är från Östersunds-trakten. Inslaget kvinnor är stort och uppgår till sextio procent av de anställda. Enligt nuvarande beräkningar kommer antalet LM-are vid årets slut upp till 200 i Östersundsfabriken.

LM expansivt landsortsföretag

Invigningsdagens program inleddes vid 13-tiden i Östersundsfabriken med att VD Björn Lundvall hälsade statsrådet Rune Johansson, landshövdingen Anders Tottie, min Dam (det var fröken **Anna Sillrén**, verkstadsklubbens ordförande i SÖ) och herrarna i övrigt välkomna.

I sitt hälsningsanförande konstaterade dir. Lundvall att L M Ericsson med svenska dotterbolag sedan 1947 skapat omkring tio tusen nya arbetstillfällen utanför Stockholmsområdet. Från att ha varit ett renodlat Stockholmsföretag har bolaget övergått till en aktiv planläggning av all sin fabriksexpansion till landsorten. Förändringen skedde 1948 i samband med att L M Ericsson nekades arbetstillstånd för en planerad ny fabrik i Stockholm — det blev Karlskrona istället. — Och det var ett lyckligt beslut, sa dir. Lundvall.

I sin fortsatta översikt beträffande LME:s lokaliseringspolitik klagade dir. Lundvall för de principiella motiv som låg till grund för bolagets etablering i Östersund. Två lokala krafter fick speciellt erkännande; kommunalrådet **Ragnar Hägerström**, som varit förhandlingsman, och byggmästare **Joel Persson**. VD förklarade också att det är regel alltsedan Karlskronafabriken kom till att ta kontakt med myndigheterna för att i samråd diskutera bolagets lokaliseringar. Stor förståelse har då alltid visats för L M Ericssons önskemål och det yttersta har gjorts för att hjälpa bolaget i samband med etableringarna.

Fr. h. lyssnar tekn. dr. Marcus Wallenberg, inrikesminister Rune Johansson, generaldir. Bertil Bjurel, Televerket och VD Björn Lundvall, LME, på vad en av guiderna har att säga.



Fördubblad ferritkomponenttillverkning

Efter rundvandring i lokalerna hade klockan hunnit bli 15 och det var tid för platschefen disponert **Joel Frenning** att berätta om fabriken tillkomst och dess verksamhet.

— En väsentlig del av verksamheten utgör ferrittillverkningen, sa disp. Frenning bl. a. Ferriterna framställs genom s. k. sintring och formas till komponenter som ingår i ÖS' egen produktion av pupinspolar men även i stor utsträckning för tillverkning av filterspolar och transformatorer som ingår i LM:s bär-frekvenssystem och liknande utrustning. Östersundsfabriken är ensam tillverkare av ferritkomponenter inom L M Ericsson. Största delen av de beviljade medlen ur investeringsfonden har utnyttjats till en fördubbling av produktionsutrustningarna för ferritkomponenter.

Stadsfullmäktiges ordförande i Östersund bankdir. Nils Uddegård och inrikesminister Rune Johansson ser på när fru Birgit Krantz kontrollmäter en pupinbox.



En tillverkning av en ny typ av komponenter, s. k. ferritmatriser har nyligen startats i ÖS. Matriserna ingår som en mycket viktig del i L M Ericssons nya konstruktioner av programminnesstyrda elektroniska automatstationer.

Inrikesministern lovordar LM:s lokaliseringpolitik

Och så var det tid för den av fabriksnedläggelser så hårt drabbade inrikesministern Rune Johansson att bestiga talarstolen. Han fann det ur alla synpunkter tillfredsställande att en av L M Ericssons större etableringar kommit till stånd i Östersund, inte minst därför att verkstadsindustrin varit mycket underrepresenterad i regionen. LM:s insatser inom den lokaliseringpolitiska verksamheten lovordades — han klassade den som pionjärinsats.

— Det är klart att lokaliseringpolitiken står och faller med möjligheten att engagera de enskilda företagen i verksamheten, sa vidare herr Johansson, men såg inte pessimistiskt på detta. Sedan mitten av 1965 har över trehundra större och mindre företag engagerat sig och det finns all anledning att räkna med fortsatta engagemang från de enskilda företagen och en positiv inställning från näringslivets representanter.

Konkurrensen utifrån kräver gemensamma krafttag

Inrikesministern kom även in på den hårdnande internationella konkurrensen och klargjorde att statsmakterna var beredda till en långtgående medverkan i de ansträngningar som måste göras om den svenska industrin ska kunna hävda sig.

Ing. Sven Larsson, ÖS, demonstrerar en pupinbox av mässingtyp för kabelbrunnar. Fr. v. generaldir. Bertil Bjurel, Televerket, dir. Arne Möhlin, LME, verkstadsdir. Arne Angerby och tekn. dir. Carl-Gösta Åsdal, båda Televerket.



— Men, fortsatte han, i motsvarande mån förväntas gensvar från det enskilda näringslivet bl. a. när det gäller att lösa arbetstagarnas trygghetsfrågor.

En halv miljon för en industriarbetarplats

— Vad kostar en industriarbetarplats i dag? Inrikesministern räknade med ungefär 150 000, men trodde att den är på väg upp mot 200 000 kronor. Samhällets kostnader för att skaffa bostad till den anställde, för att bygga upp servicen i form av skolor, sjukhus, fritidsanläggningar osv. går på lika mycket. Det betyder en sammanlagd kostnad på nära en halv miljon för varje modern industriarbetarplats.

I sin avslutning uttryckte herr Johansson bl. a. den förhoppningen att företaget snabbt skulle växa in i lokalerna — en hel del utrymme finns för expansionsändamål. Han lyckönskade vidare L M Ericssons företagsledning, de enskilda och Östersunds stad till den nya fabriken. — Därmed förklarar jag anläggningen invigd, sa inrikesministern och klippte av ett band och täckelset föll från en platta där det berättades att fabriken invigdes den 17 januari 1968 av statsrådet Rune Johansson.

Enda kvinnliga inslaget bland invigningsgästerna var fröken Anna Sillrén, verkstadsklubbens ordförande. Här sitter hon vid sin arbetsplats i fabriken.



Middagens honnörsbord

En glansfull middag hölls senare på Hotell Standard. Vid honnörsbordet hade dr Marcus Wallenberg statsrådet Rune Johansson på sin högra sida och landshövding Anders Tottie på den andra. Plats vid detta bord hade också stadens fäder kommunalråden Ragnar Hägerström och **Nils Jonsson**. Och där fanns också statsfullmäktiges ordf. Folkbanksdirektören **Nils Uddegård** liksom Televerkschefen Bertil Bjurel och vår VD Björn Lundvall. Det stod jätteälgar på bordet, men huvudrätten var snöripa och något så intressant som varma hjortron till glassdesserten.

Allvarsord av dr Wallenberg

I det tal som dr Wallenberg höll under middagen uttryckte han sin beundran för de insatser som gjorts av svenska teletekniker. — Jag har fått en kolossal respekt för deras kunnande, sa han bl. a. Dr Wallenberg noterade sedan med allvarsord läget på världshandels område och konstaterade att om det rykte som säger att Amerika överväger en tvåprocentig importavgift är riktig kan ett handelskrig bryta ut på allvar. — Och Sverige är dåligt rustat för en sådan situation då vi saknar handelspolitiska vapen att sätta in. Sådana kan snabbt bli nödvändiga, sa dr Wallenberg.

Han kom också in på samarbetet mellan L M Ericsson och Televerket och fann det bl. a. nödvändigt med en samordning av de knappa resurserna genom att gå ihop och skapa en teknik som kan användas både hemma och ute.

— I mitt långa och svettiga liv, sa dr Wallenberg, har jag konstaterat att man kan vara optimist så länge folk ser realistiskt på problemen och vidtar åtgärder för att lösa dem, men däremot har man all anledning att vara betänksam om folk nöjer sig med att tro att det hela inte är så farligt.

Dr Wallenberg slutade sitt mycket intressanta anförande med att skåla för Östersundsfabriken, regeringen och samhället, L M Ericsson och svensk ingenjörskonst.

LM:s ledning beröms för sina marknadsbedömningar

När inrikesministern höll tacktalet för maten fick L M Ericssons ledning beröm för sina marknadsbedömningar — utvecklingen ger belägg för kunnandet. Han förklarade också att regeringen kommer att följa skeendet med stor uppmärksamhet på världshandels område, och att man med förtroende kommer att vända sig till näringslivets män för överläggningar om vad som skall göras när läget bedöms sådant att krafttag måste sättas in.

En sann historia om K. A. Wallenberg

Inrikesminister Johansson var inte bara en god talare utan även en historieberättare av rang. Den här om dr Wallenbergs förfader excellensen K. A. Wallenberg klarade han väl inte helt perfekt — dr Wallenberg sufflerade emellanåt, vilket får ses som en garanti för historiens sanningshalt. Alltnog, Excellensen Wallenberg var en flitig jägare som stundom befann sig i Småland tärande sina smörgåsar i all enkelhet på sitt pass. En småländsk urinnevånare fann det lämpligt att inbjuda K. A. till sitt enkla tjäll, vilket denne accepterade och tog med sig sina smörgåsar. Småläningen ville bjuda dricka till och ställde fram brännvinsankaret, men då förklarade K. A. Wallenberg: — Tack, men jag har aldrig smakat brännvin.

— Och jag som har gått och varit avundsjuk på Wallenberg, suckade småläningen ur djupet av sitt hjärta.

Med detta ville kanske inrikesministern ha sagt att han inte heller var avundsjuk på sin bordsgranne.

*

Redan vid niotiden på kvällen bröt man upp för att Stockholmsgästerna skulle hinna hem i rimlig tid. Ett chartrat plan lyfte så småningom från Frösön med alla ombord utom dr Wallenberg som tog sin Jet Commander, Sveriges första jetdrivna affärsflyg.

Bend

DIALOGKONTRAST

hjälper handikappade

Bilderna visar kontraster i hemmet.

- Telefon och bokryggar.
- Porslin.
- Tavla, oval för strömbrytare.

Hemma på fru **Margot Thoréns** skrivbord i Täby norr om Stockholm står en vit Dialog-apparat från Erga-divisionen med svart handmikrotelefon och svart täckring med vita siffror.

Det är inte någon kul popgrej som man lätt skulle kunna tro, utan ett exempel på hur ett av våra vanligaste bruksföremål genom kontrastrika färger blir lättare att använda för en stor grupp handikappade — de synskadade. Och det är den idén som hon nyligen presenterat för Erga. Den har också framförts i ett inslag i TV-aktuellt under hösten och väckte då stort intresse bland de synsvaga landet runt.

I somras hade familjen en svårt synskadad gäst hos sig några veckor och han gav impulsen till Margot Thoréns engagemang i de synskadades problem. I den invanda miljön orienterar sig en person med nedsatt syn bland kända ting. I en annorlunda miljö, både inom- och utomhus, blir han desorienterad och osäker. För många blir följden så småningom isolering och avskärmning från gemenskapen med andra människor. Han behöver hjälp med riktmärken — signaler.

Margot Thorén tittade sig omkring i sitt hem med nya ögon och tänkte. Där fanns redan flera bruksföremål och inredningsdetaljer som genom kontrastverkan gjorde det lättare att orientera sig. Hemmet behövde inte specialinredas. Det gällde bara att välja de rätta föremålen och att placera dem i rätt miljö.

Med sin gäst som ivrig sakkunnig började fru Thorén leta efter lämpliga signaler. Vita dörrkarmar "finns inte" för en synskadad. De "snitslades" med svart-vita "fart-remsor", sådana som grabbar gillar att pryda sina cyklar med. Glädjen var stor när gästen raskt och säkert hittade ut i solen på terrassen.

På en av bilderna här intill har hon dukat ett bord för två. Vid den ena platsen är ett mörkt färgat porslin framsatt. Det kontrasterar bra mot den vita duken. Chansen är stor att en person även med mycket nedsatt syn kan klara av att äta själv.

Vid platsen mittemot står en vit tallrik på den vita duken, något som ju kan trassla till begreppen också för dem som har en ganska normal syn.

Margot Thorén slår också ett slag för konstföremål som signaler. Tavlan med en klagul solros mot en knallblå himmel markerar radion. Den svart-vita plast-rundeln kring strömbrytaren kan bytas



ut mot ett dekorativt riktmärke i t. ex. järnsmide.

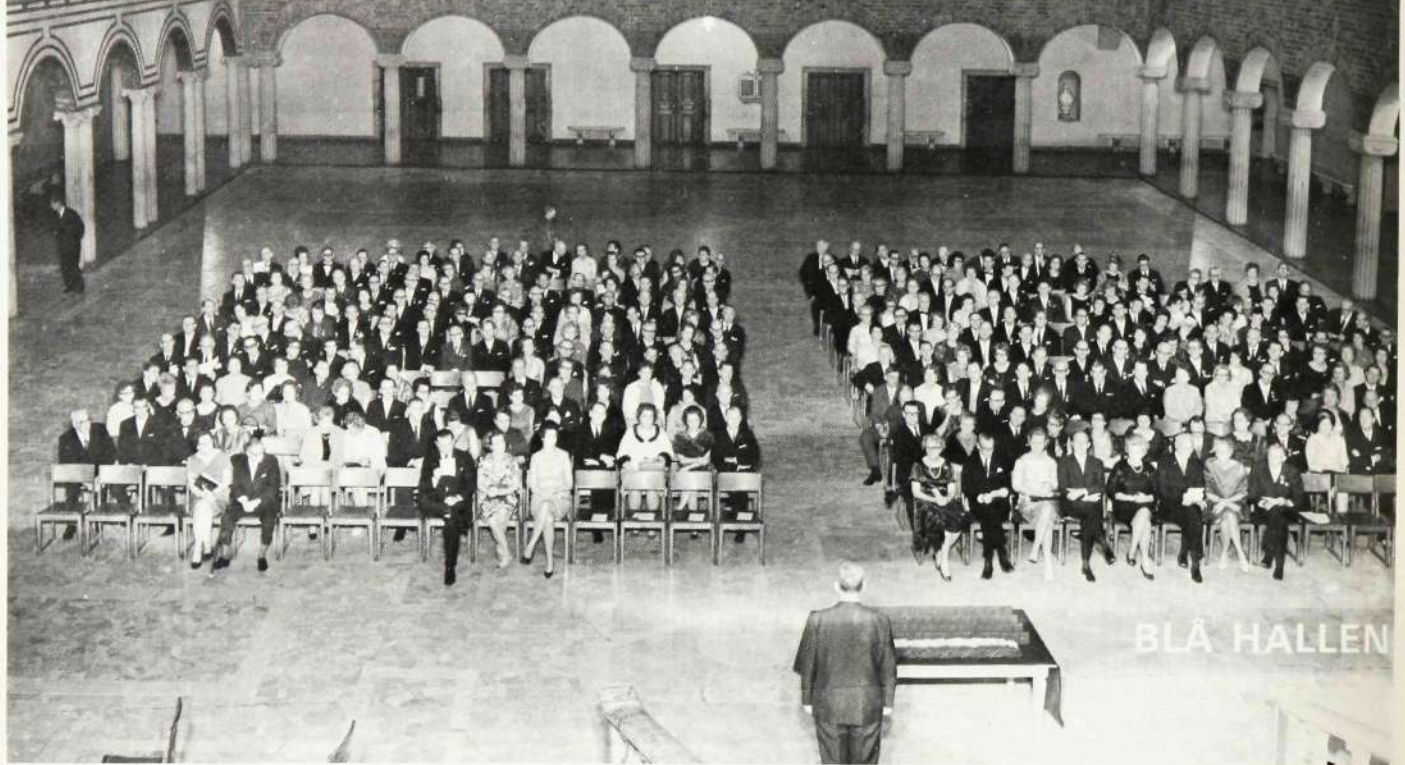
Kontakt med Erga

Men det fanns ändå många vardags-ting som inte var direkt "synvänliga", bland dem telefonen, tyckte fru Thorén vidare. Hon kontaktade konstruktörerna på L M Ericssons Erga-division, som tidigare hjälpt de hörselhandikappade med en hörtelefonförstärkare.

På Erga-divisionen blev man för övrigt så "tänd" på den svartvita Dialogen att man nu uppmanat sina representanter jorden runt att informera telefonförvaltningar och andra kunder om denna svenska idé, som kan göra telefonen till ett instrument som underlättar tillvaron för synskadade över hela världen.



GULD MEDALJFESTEN



Ifrån A och till Ö harangerats, en och var så i toner som ord, och i någon mån har presenterats veteraner vid dessa bord. Vi på Minnenas Dörr gärna gläntar för att möta på nytt alla dessa år som flytt. Men ännu finns det mycket som väntar, när nu vi går emot nya goda år. Jo Jo men!

Dessa avslutningsrader i versbuketten om 1967 års åttio guldmedaljörer sjöngs till melodin "Finns det flickor, ja då finns det kyssar". Orden och tonerna steg glatt och unisont från drygt 350 personer upp mot Gyllene salens högt belägna tak i Stadshuset på kvällen den 21 december. Den tjugofjärde guldmedaljfesten var i full gång.

Bland dem som nu gavs guld, pengar och tack för lång och trogen LM-tjänst fanns endast femton flickor. Om det där med

kyssar i melodins originaltext stämmer så fick Gunvor, Inga, Elsona, Mila, Margit m.fl. alltså en afton fylld av förtrolig sympati.

Innan den färskrökta laxen, den stekta tjädern med björnbärsgelé m.m. och de goda vinerna kunde intas förrättades utdelning av medaljer och pengar i Blå hallen av generaldirektören och styrelseledamoten **Ragnar Woxén** samt LM:s VD **Björn Lundvall** jämte fruar.

Sammanlagt har inte mindre

än 1.252 guldmaljer delats ut. I **KONTAKTEN** nr 61, som utkom i januari 1945 stod att läsa: "Den 29 december 1944 voro **LM Ericssons** trotjänare samlade till en liten högtidlighet på **Piperska Muren**, varvid företagets nyinstiftade förtjänstmedalj för första gången utdelades till 136 tjänstemän och arbetare. Äldste tjänstemannen, dir. **Hemming Johansson**, och äldste arbetaren, **Andreas Nilsson**, *Vta 13*, hade vardera 51 tjänsteår."

GULD MEDALJÖRERNA

Allan Adeby, X/Zo
Harald Alexandersson, X/AC
Ivar Alsterbäck, LMS
Erik Alsterlund, Vkt
Bertil Andersson, ABA
Knut Andersson, ABA
Inga Andreasson, X/Bsu
Carl Anjou, Dhod
Walfrid Bergström, ABA
Alice Billow, LMS
Gösta Blomlöf, DKB
Gertrud Bohlin, ABA
Percy Broomé, DiK
Anton Carlsson, Vt 19
Eskil Carlsson, Vt 17
Wilhelm Carlsson, RIF
Olov Dahllöf, Vt 19
Harry Edstrand, TVE
Gösta Edqvist, Vt 11
Leif Eklund, G/Xve

Evert Engström, Vt 15
Harry Engström, Vt 31
Wilhelm Engström, ABA
Gösta Ericsson, KV
Sonja Erlandsson, T/Krr
Axel Forsman, Vt 15
Oscar Fredriksson, X/BfaC
Paul Fritzell, Vba
Evert Gustavsson, X/I
Gösta Hagström, X/Bn
Torsten Halldén, KV
Arne Hedén, LMS
Oscar Hellberg, Vp
Margit Hellman, Vt 36
Gösta Hessel, TV
Linnéa Hjelm, Vp
Helge Johansson, T/Kxb
Uno Johansson, Vbd
Åke Johansson, T/KrC
Erik Karlsson, Vt 15

Sven E Karlsson, SRA
Sven O Karlsson, ABA
Karl-Erik Kjellbing, Fak
Stig Kjellman, Iv
Olof Klasiénus, KV
Elsa Klingvall, Vp
Gunvor Lorentz, Vp
Arthur Lundgren, T/Krba
Sven Låth, LMS
Edvin Magnusson, Vt 39
Sture Marchall, Ntt
Ellen Möller, KV
Carl Nilsson, TV
Tore Nilsson, TV
Åke Nycander, England
Philip Odland, T/Fx
Axel Ohlin, Vt 03
Elsa Olsson, BA/Vt
Gösta Poulsen, X/Std
Sigurd Runeborg, LMS

Manfred Sandberg, ABA
Margareta Schambertz, DKB
John Sidh, X/I
Olof Sjöberg, SRA
Birger Spongberg, EvA
Gösta Stiernborg, TVE
Nils Strid, Dhod
Ivar Sundström, Vt 11
Sigfrid Svensson, Lxf
Svea Söderholm, Vp
Gustav Tunberg, Vt 39
Olof Thunell, TV
Erik Törnlund, KV
Mila Welandér, Ekb
Knut Westerlund, TVs
Gösta Willson, KV
Margit Yström, KV
Folke Zandin, Vas
Samuel Öberg, Vt 18
Ella Östling, KV

De första fem åren arrangerades festen på Piperska Muren som avlöstes av Gillet, likaledes under fem år. Sedan dess har högtidligheterna ägt rum i Stockholms stadshus.

Längsta anställningstiden av årets guldmedaljörer har herr **Axel Forsman** vid HF:s verkstad. Han är 58 år gammal och började som 15-åring hos LM Ericsson, alltså för över 43 år sedan. Han anställdes vid en av företagets monteringsavd. för att sedermera arbeta vid gamla verkstaden på Thulegatan. Sedan 1946 är han anställd inom verktygsavdelningen där han har en befattning som verktygsmakare.

Av de kvinnliga medaljörerna har fru **Linnéa Hjelm** — även hon vid HF:s verkstad — den längsta anställningstiden. Hon anställdes år 1928 vid

knappa 16 års ålder hos LM. Under drygt 20 år var hon avsynerska på verkstadskontrollen. Sedan har hon arbetat som skrivbiträde på verkstaden och kontorist på dess planeringsavdelning.

Liksom förr om åren hade många äldre guldmedaljörer inbjudits. Det var årsklasserna från 1947, 52, 57 och 62 som stod i tur att än en gång få vara med och guld festa. Bland de som hedrades för 20 år sedan återsågs årets nestor — med 43 tjänsteår — instrumentmakaren **Gunnar Janson**, Vta 27, som glatt och intresserat upplevde gamla minnen med snett emot bordsplacerade guldårskollegan **Robert Löfling**, Vta 32.

De flesta av LM:s direktörer med fruvar var närvarande liksom många avd. chefer och spe-

ciellt de med guldfolk i sin tjänst.

LM Ericssons styrelse representerades av bankdir. **Marc Wallenberg Jr.**, viceamiral **Erik Anderberg**, dir. **Wilhelm Söderman**, generaldir. **Ragnar Woxén** samt dir. **Sven Ture Åberg**.

Högtidstalet framfördes av generaldir. **Ragnar Woxén** som i detta bl. a. erinrade om den enorma tekniska utveckling som skett inom telesektorn sedan Lars Magnus Ericsson visade upp sin telefon år 1878.

Medaljörernas tal hölls av övering. **Harald Alexandersson**, X/AC. Han inledde med att dels tacka för äran att få framföra medaljörernas tack för dagen och dels tala om vad den inneburet: guldpeng för bröstet, julklappspeng för plånboken och en förnämlig afton i Stockholms ståtligaste festlokal.

Fortsättningsvis berörde talaren framgångsrika företags förstäligen tendens att presentera försäljningskurvor som pekar rätt upp i himlen. Uppritade på s. k. logaritmiskt papper blir de till rätta linjer som prognosmakare lätt kan förlänga godtyckligt långt. Man kan på så sätt utan svårighet förutsäga när Sveriges yta täcks av telefonapparater eller när alla svenskar måste vara ingenjörer. Verkligheten är emellertid anorlunda!

Efter uppgång följer stagnation och oftast en nedgång, ibland ända till noll. Se t. ex. på hästdroskor eller 78-varvs "stenkakor"! Även med effektivaste försäljningsteknik och fulländade produktionsmetoder går det inte att idag förtjäna sitt dagliga bröd med dylika produkter.

Allan Adeby från avd. för svensk försäljning, X/Z, har just fått guldet av fru Gulli Woxén och VD.



Generaldirektör Ragnar Woxén med "äldsta" 67-orna, Linnéa Hjelm, HF/Vp och Axel Forsman, HF/Vt 15.



Folke Zandin, HF/Vas, gratuleras av fru Patricia Lundvall. Bakom ses generaldirektör Woxén.



Fru Gulli Woxén fäster medaljen på direktör Åke Nycanders, England, slag. VD ser leende på.



Ingenjör Uno Johansson på HF:s anläggningsavdelning medaljeras av fru Gull Woxén.



Här har turen kommit till civilingenjör Percy Broomé, HF/DtK. VD sköter utdelningen.

En lärdom kan dras av detta och det är att man måste förnya sig. Man måste få fram "innovationer" som det populärt heter. Det räcker inte med att bara skrapa ihop pengar — även om man kallar det för en fond. Även om pengar, och ofta mycket pengar fordras, är det primära att få tag på de personer som skapar "innovationerna", och de är rätt sällsynta. Då det tar flera år att få fram

en marknadsfärdig produkt faller det ett stort ansvar på dem som har makten att bestämma inriktningen av utvecklingsarbetet.

LM Ericsson befinner sig dock i den lyckliga situationen att världens behov av bolagets produkter ligger långt ifrån mättnadspunkten. Ing. Alexandersson spådde därför LME ännu många framgångsrika år. Han avslutade sitt tal med att

föreslå ett fyrfaldigt leve för LM Ericsson och dess framtid.

Årets Lucia på HF, **Elisabeth Esvald**, X/Bgp, söt och med långt blont hår, sjöng med inlevelse tillsammans med sina tärnor om Lucia, Staffan stalleträng och om den juletid som väntar bakom knuten — endast en arbetsdag återstår.

Vår duktige ledare av LM-orkestern **Eric Malmberg** dirigerade för 20:e gången sina mu-

siker vid en guldmedaljfest. Musikprogrammet under middagen var välklingande och välkomponerat och dansmusiken med många evergreens passade förträffligt för som det heter "en mogen ungdom".

Stadshustornets klockor hann ringa in en ny dag innan festen var över och de sista gästerna placerat sig i taxi för hemfärd i ett vintrigt och ganska folktomt Stockholm "by night".

VD bland årets 103 bronsplakettörer

Den 14 och 15 december var det tidvis extra livligt på många av LM:s kontor och verkstäder. Då ljud trumpetstötter från en härold i korridorer och verkstadslokaler och förkunnade att **VD Björn Lundvall** och personaldirektör **Nils Svensson** var i antågande för att dela ut bronsplaketter och penninggratifikationer till "25-åringar" inom företaget.

Bland 1967 års bronsplakettörer — tillsammans 103 stycken — befann sig **VD Björn Lundvall** som vid sin arbetsplats tidigare under veckan fått sin utmärkelse av LME:s styrelseordförande **Dr. Marcus Wallenberg**.

Plaketterna utdelades första gången 1941 och det har nu överlämnats sammanlagt 2.382 plaketter och gratifikationer.

En hel del av intresse finns att nämna om flera av "bronsfolket", t. ex. om ing. **Gösta Ek**, X/Std. Han kom till LM den 18 maj 1942 och på honom bi-

ter tydligen inga baciller, virus el. dyl. Hans sjukkort är blankt, säger man på personalavd., och det måste betyda att han inte varit sjukfrånvarande en enda dag under 25 år.

Åldern kan variera mycket bland "25-åringarna". Fru **Essie Dahllöf** på Rifa, född 1898 re'n, började 1939 i så kallad mogen ålder hos bolaget och några år senare, 1943, kom en rekordning plaketttör ing. **Elof Larsson**, Vbt, född 29.12.27, till LM.

Återvänder till "fadershuset" gör många. Den 1 sept. 1925 anställdes fru **Margareta Stenholm** på KV. Hon slutade till hösten 1931 för att bli hemmafru och föda barn, men kom tillbaka i aug. 1945 efter 14 års frånvaro. Nu arbetar hon som kopist på KV.

Folk i utlandstjänst får inte alltför ofta sina utmärkelser överlämnade under rätt tid på "hemmaplan". Dir. **Ivar Hilfing**, VD i LME:s spanska företag **Cia Española Ericsson S. A.**

hör till dem som antingen erhåller plakett med gratifikation när han kommer till HF eller via behörig person som besöker CEE. För förman **Ake Gleisner**, X/I, och stationerad i Thailand, klaffade det däremot. Hans tvåårskontrakt gick just ut och semesteren i Sverige hade börjat.

Ekonomidirektören **Gunnar**

Svalling blev påtagligt glatt överraskad då hans f. d. medarbetare inom Ev uppvaktade med en grann blomsterbukett i direktionskorridoren.

När arbetsdagen var slut på fredagen samlades man till gemensam middag i D-husets matsal. Tal hölls av **VD Björn Lundvall** i vilket han ytterli-

Fru Margareta Stenholm bronsplaketteras av VD. Hon återvände till Kabelverket efter 14 års frånvaro och är nu kopist där.



1. Telluschefen Sten Engströms bordstal gladde bl. a. fr. v. Anna-Lisa Bengtsson och Hilda Johansson på HF|Vt 31, VD och Birgit Jonsson, HF|Vb.

2. Arne Eriksson på Centrallagret i Flemingsberg mottar bronsplaketten ur VD:s hand.

3. VD besöker HF|Vt 17 för plakettutdelning. Fru Birgitta Ericsson t. v. och Bertil Enander t. h.

4. Holger Carlsson och Georg Enström från Gröndalsverkstaden lyssnar på vad VD har att säga.

gare tackade sina "25-åriga" medarbetare och av dir. Sten Engström, TC, som svarade för att plaketternas tankar och känslor fick fast form i välvalda ord och humoristiska formuleringar.

— När mina barn var små, sa dir. Engström, brukade de efter middagen tacka "Gud och Lars Magnus för maten". Verkstälände direktören — jag hoppas ingen tycker det är förmätet att kalla honom för deras ställföreträdare på jorden (glatt VD-skra) — är dock den som vi vid detta tillfälle vänder oss till.

Dir. Engström fortsatte (Churchill-inspirerat): — Man kan räkna ut att hjärtat hos var och en av oss bronsplaketter under vår 25-åriga arbetstid på LM pumpat ungefär 20 miljoner liter blod. Under samma tid har var och en av oss svettats 2 000 liter svett och kanske gråtit någon kaffekopp tårar. Det har alltså varit både blod, svett och tårar. Mycket blod men mindre svett — jag har dock en känsla av att det borde blivit några flera tusen liter — och ganska litet av tårar.

Det humoristiska tacktalet skänkte ytterligare glad stämning över middagen och sorlet steg så det knappt gick att höra tonerna från LM-orkestern som taffelmusicerade.



BRONSPLAKETTORERNA

Märta Ahl, Vt 13
Sven Alexandersson, UmeC
Inga-Maja Andersson, Vt 15
Torsten Andersson, G/Xma
Bengt Barkland, X/YT
Anna-Lisa Bengtsson, Vt 31
Arne Berglund, Umk
Tage Bergström, Dho
Anna Björn, LMS
Per Björklund, T/Ki
Åke Björnberg, Vbv
Nils Bohman, Dhox
Åke Bornholm, G/Aua
Elof Bäckström, TV
Albin Carlsson, LMS
Anna-Lisa Carlsson, T/Krr
Eric Carlsson, Kh
Göte Carlsson, LMS
Holger Carlsson, GV
Rolf Collin, X/Abm
Harry Dahlgren, Vt 17
Essie Dahllöf, RIF
Georg Dahlström, Spanien
Stig Dufvander, RIF
Gösta Ek, X/Std
Hillevi Ekberg, TVpp

Sigvard Ekman, Tev
Gerhard Ekström, Vba
Hans Ekström, G/Fg/E
Bertil Enander, Vt 17
Georg Engström, GV
Sten Engström, TC
Britta Ericsson, Vt 17
Arne Eriksson, Ci
Britta Eriksson, ABA
Nils Eriksson, LMS
Harald Erme, X/Yrb
Arne Fagerman, Xr
Ivar Florin, ABA
Åke Gleisner, Thailand
Herbert Gottschalk, Umgf
Henry Gustafsson, Vt 16
Oscar Gustafsson, ÖS
Bror Hellman, Vt 11
Ivar Hilfing, Spanien
Hans Isberg, Chile
Erik Johannesson, X/AeC
Anna Johansson, Vt 60
Hilda Johansson, Vt 31
Uno Johansson, ABA
Ernst Jonasson, SER
Stig Jonasson, T/Krba

Birgit Jonsson, Vbv
Lage Jonsson, X/I
Carl-Erik Jungbark, RMI
Selma Karlbom, Vt 36
Gustaf Karlsson, Vt 13
Sigvard Karlsson, ABA
Sven Karlsson, Vt 16
Tage Kjelleryd, T/FaA
Elsa Lagerstam, Vt 37
Elof Larsson, Vbt
Åke Larsson, X/Isg
Gustav Lidhem, T/Krx
Gottfrid Liebholtz, Vt 06
Börje Lindell, Umm
Ingemar Lindqvist, X/Bvm
Helge Lindström, DKB
Uno Lindström, Ng/TV
Iris Lundin, Fal
Björn Lundvall, VD
Arne Mattsson, LMS
Gösta Nilsson, Vt 19
Ingemar Nilson, Salvador
Lars Nilsson, Lal
Bengt Nordén, Il
Lars-Olof Olsson, Vba
Olof Olsson, X/Yke

Elis Pettersson, LMS
Folke Pettersson, Vbm
Tore Pettersson, Vt 15
Carl-Gunnar Rahm, X/BvmC
Oloy Ramler, DKB
Karl-Erik Rydgren, LMS
Göte Ryhr, EkC
Erik Sandberg, LMS
Bengt Savarin, T/Ked
Lennart Stenholm, SER
Margareta Stenholm, KV
Knut Sundin, RIF
Tage Sundqvist, DKB
Gunnar Svalling, ED
Björn-Starke Söderberg, T/Kbd
Arne Södergren, X/Bgp
Dagmar Söderman, SÖ
Olof Wallborg, Vt 60
Cissi Waller, Uma
Ragnar Walter, X/YmA
Wilhelm Westling, Vt 07
Alvar Wiberg, ABA
Nils Åberg, X/Bk
Dagmar Öfverlund, ABA
Evert Öijwall, Nra

OFFICIELLT

PD Arne Mohlin ansvarig för byggverksamheten

Den 1 dec. 1967 övertogs ansvaret för koncernens byggnadsfrågor och för Byggnadsavdelningen, HF/B, av direktör **Arne Mohlin**, PD.

Tjänsteställebeteckningen för den sektion inom direktionsavdelningen som handlägger koncernens byggnadsfrågor är Dpb med beteckningen DpB för civilingenjör **Roger Roald** (som också är HF/BC). Ingenjör **Gustaf Jacobsson** har tjänstebeteckningen Dpb.

Ny chef för EDB

Överingenjör **Gunnar Vikberg**, chef för försäljningsavdelningen inom Transmissionsdivisionen (T/FC), kommer under våren 1968 att tillträda befattningen som chef för vårt brasilianska dotterbolag, Ericsson do Brasil Comércio e Indústria S. A. (EDB), efter direktör **Ragnar Hellberg**, som övergår till annan befattning inom koncernen.

Ingenjör **Curt Green** är ny T/FC. Han tillträdde befattningen den 1 januari 1968 och utnämndes då till överingenjör.

Ny NC utsedd

Överingenjör **Gunnar Åberg** lämnade den 1 februari efter uppnådd pensionsålder sin befattning som chef för Nätavdelningen, men kvarstår tills vidare för speciella uppdrag. Till ny NC har utsetts civilingenjör **Lennart Norrman**.

Ny utbildningschef vid moderbolaget

Civilekonom **Rolf Haslum** tillträdde den 15 januari 1968 befattningen som utbildningschef vid moderbolaget, DhuC. Han efterträder fil. dr **Göte Hanson** som övergått till annan verksamhet.

Koncernens PR aktiveras

I avsikt att stärka och koordinera PR-aktiviteterna inom Ericsson-gruppen anställdes direktör **Ralph Bugli**, The Bugli Company, New York, som konsult den 15 november 1967 för att tillsvidare ansvara för PR-funktionen och samtidigt utarbeta ett långsiktigt program för dessa aktiviteter. Direktör Bugli samarbetar med berörda befattningshavare vid koncernföretagen i Sverige och utomlands. Direktör Bugli är direkt underställd VD.

Avdelning inrättad för MI:s civilmarknad

På grund av att MI-divisionsens verksamhet ökat inom områdena datakommunikation och processkontroll för civila kunder upprättades den 1 februari avdelningen MI/G för försäljning av civil materiel inom MI:s sakområde. Signalmateriel är ej inkluderat. Till chef för avd. har utsetts civiling. **Bertil Nilsson**.

Avdelningen är uppdelad i två sektioner: en för data och kommunikation, MI/Gu, med lic. **Per Granholm**, MI/GuC, som chef, och en för processkontroll, MI/Gz. Chef: vakant.

Avdelningen MI/F svarar numera huvudsakligen för försäljningen av militärt materiel inom MI:s sakområde.

■ Vid årsskiftet inrättades en stabsfunktion, Dpp, med uppgift att verka för att i produktion och lager bundet kapital utnyttjas optimalt. Till chef för Dpp har utsetts civiling. **Sven Brahme** med tjänstebeteckningen Dpp.

Avdelningen skall utarbeta lämpliga metoder och enhetliga principer för tillämpning inom olika planeringsavsnitt. Dpp skall också svara för sammanställandet av behovsprognoser och leveransrapporter.

Den 3 januari tillträdde herr **Bertil Sundstedt**, HF/VpC, en befattning för handläggandet av centrala planeringsfrågor inom Dpp. Till ny HF/VpC har utsetts herr **Åke Askenlöf**.

■ Inom Personalavdelningen inrättades den 1 december 1967 en ny sektion Pl. Chef är herr **Sixten Tunedal**.

Förutom nuvarande uppgifter rörande avlöningsuträkning, registrering o. dyl. skall sektionen samordna systemarbetet vid införandet av personaldatarutiner.

L M E inleder ungerskt samarbete

Representanter för L M Ericsson och statliga organisationer för Ungerns teleindustri och utrikeshandel undertecknade i slutet av januari en serie avtal representerande i värde sammanlagt ca 40 miljoner kronor. Vid sidan av direkta varuleveranser innebär avtalen överens-

kommelser om långfristig tekniskt samarbete med den ungerska teleindustrin. Samtliga avtal är beroende av myndigheternas godkännande.

Stor Afrikaorder

Vårt danska dotterbolag, L M Ericsson A/S, skall under de närmaste månaderna leverera två telefoncentraler av typ ARF 102 till den afrikanska republiken Malawi för tillsammans 3,2 miljoner danska kronor.

Centralerna som är helautomatiska skall byggas i Limbe-Blantyre området och får en kapacitet av 1000 resp. 2000 abonnentlinjer.

Alice Babs hos LME i Bangkok



LME-chefen i Bangkok, Thailand, **Olof Morander** var under november värd för en lunch som Skandinaviska föreningen gav för de speciellt inbjudna gästerna i samband med SAS:s invigningsflygning till Bangkok via Tasjkent.

Dir. **Olof Morander**, tillika ordförande i Skandinaviska föreningen, ses här med sin maka under en glad pratstund med **Alice Babs**.

Processdatamaskin vid Iggesund

AB Iggesunds Bruk har med Telefonaktiebolaget L M Ericsson träffat avtal om installation av ett processdatamaskinsystem i Iggesund för styrning av bl. a. kartongmaskinen. Anläggningen skall levereras i slutet av detta år. Man avser att successivt bygga ut systemet till att omfatta även cellulosafabriken.

Det aktuella processdatamaskinsystemet är det av LME ny-

Gunnar Vikberg



Lennart Norrman



Rolf Haslum



Sven Brahme



ligen lanserade UAC 1600-systemet. Förutom datamaskinen består det av en komplett uppsättning in- och utenheter för anslutning till industriella processer.

Systemet har i sin helhet utvecklats och tillverkats av LME och är det första helsvenska systemet i sitt slag.

Erga

Lokalred: Erik Theinhardt



Får vi presentera Mr PABX

Mr PABX är en ny Erga-medarbetare. Han kommer att dyka upp i Ergas säljande beskrivningar, broschyrer och annan litteratur om PABX som görs i fortsättningen.

★

Kulturträff hos Erga

Man ska inte bara arbeta på arbetsplatsen, anser man hos Erga i Bollmora. Redan har man en livlig idrottsklubb och när TBV tog kontakt för att höra om det fanns intresse för en kulturträff så tyckte man genast att detta var en god idé.

Resultatet blev en kulturträff i matsalen den 9 januari, ordnad direkt efter arbetets slut. Ett sextiotal personer fick lyssna till pianisten **Herta Fischer** och violinisten **Bronislaw Eichenholz**, som också presenterade det femsträngade instrumentet violino grande. Det är en femsträngad storfiol som har stark anknytning till L M Ericsson genom att laboratorieföreläsaren **Hans Olof Hansson, SKV**, varit den drivande kraften vid konstruktionen av instrumentet (se Kontakten nr 5 1967).

Vidare läste skådespelerskan **Adèle Lundvall** modern, aktuell lyrik. I matsalen hade man också ordnat en konstutställning. Intresset från publiken var så stort att planer finns för liknande kvällar på värdantent.

FRÅN FÖRETAGSNÄMNDERNA

Fr. o. m. detta nummer följer inte längre någon företagsnämndsbilaga med Kontakten. I stället görs utdrag ur vad som nämnts i nämnderna i denna spalt.

Nämndledamöterna och andra berörda får fullständiga protokoll från sammanträdena i form av ett särskilt tryckt och distribuerat "företagsnämndsblad".

HF

Sakta förbättrade konjunkturen

Vid HF:s nämndsammanträde den 4/12 1967 framhölls att den internationella konjunkturen sakta förbättras. I USA och i de västeuropeiska länderna har arbetslösheten sjunkit sedan i våras, vilket främst beror på stigande privat konsumtion och ökad efterfrågan från den offentliga sektorns sida. Något mera markant konjunkturoslag kan man dock knappast tala om ännu.

Avmattningen i tillväxten som inträdde i slutet av 1966 i Förenta Staternas ekonomi har fortsatt men utsikterna för andra halvåret tyder på en snabb återhämtning. Englands devaluering kommer utan tvekan att påverka Sveriges utrikeshandel, men de direkta inverkningarna torde bli obetydliga för LME:s del.

Industriinvesteringarna ligger lågt

I Sverige har konjunkturen successivt förbättrats sedan i våras, men det har gått oväntat långsamt. Landets ekonomi har inte på långt när återfått den expansionsförmåga, som fanns före den senaste avmattningen.

Den ekonomiska aktiviteten har under senaste tiden stimulerats av den offentliga sektorn och byggnadsverksamheten. Bostadsbyggandet har nu kommit upp i en rekordnivå. Industrins investeringar ligger alltså lågt, vilket är ett starkt återhållande moment för den totala efterfrågan i landet.

Polenförhandlingar under avslutning

Bland större order, som inkommit sedan föregående sammanträde, nämndes bl. a. beställningar från Televerket på utökningar av befintliga 500-väljarstationer, Dialogapparater samt fingerskivor. På exportsidan noteras större affärer med bl. a. Brasilien, Danmark, Kenya, Mexico, Panama och USA.

Vidare meddelades att LME för närvarande håller på att göra affärer med Polen, vilket är resultatet av ungefär tre års intensivt arbete. Förhandlingarna är nu i slutskedet och avtalet kommer att omfatta både leveranser av färdiga stationer och delar samt licenser. Förhandlingar pågår även med andra öststatsländer.

God beställningsingång

Beställningsingången för H-området har hittills under året legat på en tillfredsställande nivå.

ternationell utställning där både L M Ericsson och Gylling & Co deltog.

Först under år 1967 började mässhedlagandet ge resultat. Vid ett besök i Moskva i augusti förhandlade LMS-arna **Olle Swartz** och **Hans Grimlund** hem order på intercommateriel för i runt tal 400 000 kronor.

Förhandlingarna om ett nytt projekt som omfattar en mycket stor Dirivox-anläggning för ett av ministerierna i Moskva pågår för närvarande.

LMS

Lokalred: Tord Andersson

Dirivox och Centrum i Sovjet

LMS' snabbtelefonsystem Dirivox och Centrum introducerades på den sovjetiska marknaden 1966. Det skedde på en in-

Moderbolagets fakturering under perioden januari—oktober uppgår till ungefär budgeterat värde.

Antalet anställda arbetare inom moderbolaget ökade under årets 10 första månader med 1 037 från 9 428 den 31/12 1966 till 10 465 den 31/10 1967. Antalet tjänstemän ökade under samma period med 373 från 5 790 till 6 163.

HF/X/I

Företagsnämnd kommer i Göteborg

Vid Stationsmontagens företagsnämndssammanträde den 11/12 1967 meddelades att från och med år 1968 kommer montagegruppen i Göteborg att få egen företagsnämnd. Förslag om detta hade redan under början av 1967 väckts av såväl verkstadsklubben i Göteborg som tjänstemanna- och arbetsledareorganisationerna. Hur den nya företagsnämnden skall bli sammansatt är ännu inte fastställt.

För att bibehålla kontakten mellan Stockholm och Göteborg är tanken att man någon gång varje år skall försöka ordna gemensamt sammanträde med de båda företagsnämnderna.

Ng

TV-delen behöver folk och lokaler

Vid sammanträde med företagsnämnden vid Norrköpingsverkstaden den 12/12 1967 aviserades en viss omstrukturering av tillverkningen under 1968. Omställningen inom TV-delen från M3 till M4 samt ökningen av ROA och ROE-plattor kommer att resultera i ett ökat personal- och lokalbehov under det kommande året. Totalt måste ca 75—100 personer anställas på transmissionsverkstaden och ytterligare 1 000 m² verkstadsyta anskaffas.

Centrum till Orly

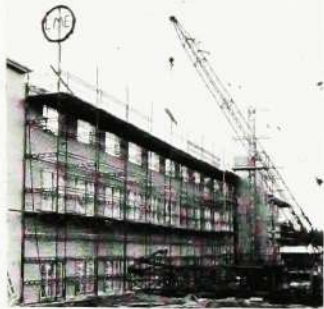
Centrum Electronics S. A., Paris, har fått order på en Centrum-växel av typ CE 800 för den stora Orly-flygplatsen i Paris. I en första etapp byggs växeln ut till 300 linjer, men möjligheter finns att öka ut den med ytterligare 500. Idriftsättningen beräknas ske i början av april 1968. Ordersumman är omkring 150 000 kronor.

SÖ

Lokalred: Ivar Rohdin

Taklagsfest

Nybygget i Söderhamn har nu kommit så långt att man lagt på taklagsbjälkar och är klar för yttertak.



Förvaltaren **N. Westberg** omtalar att bygget i stort håller tidtabellen. Närmast i tur står murning av alla innerväggar samt så småningom inredningsnickrier och inglasning av fönster och dörrar.

★

Plakettutdelning

Söderhamnsfabrikens första kvinnliga plakettör har nu korats. Det var fru **Dagmar Söderman** som fick motta plaketten för 25-årig tjänst inom företaget.

Fru Söderman började på huvudfabriken men flyttade år 1947 upp till Söderhamn. Där tjänstgjorde hon först på avlöningskontoret. Sedermera kom hon till personalavdelningen där hon tjänstgjort som personalkonsulent.

Utdelningen skedde i besöksmatsalen på SÖ av disponent **Uno Erling** dit också fabriken åtta tidigare plakettörer var inbjudna.



Visste ni att...

LME nu har fått en ny, intern telefonkatalog med gult omslag. Folkhumorn döpte den snabbt till "Nyfiken — gul"...

Glatt men trångt på HF:s julfest

En ovanligt god anslutning blev det i årets julfest som Fritidskommittén på HF arrangerade under veckoslutet den 13 och 14 januari. Barn i alla åldrar svängde runt tillsammans med många leklystna vuxna i "Räven raskar över isen" och "Hej tomtégubbar" med flera krävande juldanser. Vilja men inte kunna — detta konstaterades hos många av de äldre speciellt efter "Små grodorna...".

Ett tacksamt avbrott gjordes för trollkarlen **Max Thorello** som bl. a. lyckades plocka fram dussin stora väckarklockor ur en till synes tom låda av ringa storlek.

Under alla de 23 år som julfester arrangerats har **Arne Nilsson** från Vt 07 skött "bälgen". Han passade på att fylla 60 år under julfestlördagen. Intresset för den här LM-festen ligger tydligen på topp hos **Agne Nilsson** och för det fick han en varm och kraftig applåd.

Även barn kan tydligen trötta eller också blev längtan för stor efter jultomtens gottpåsar. I varje fall märktes efter nära tre timmars dans, stoj och glam en viss trötthet hos de unga dansarna. Följdriktigt tyckte de ansvariga med Fritidskommitténs ordf. **Gunnar Persson**, HF/X/ZbpC, i spetsen att det var tid att meddela att festen var över och att påsarna kunde hämtas.

Innan dess hade i första hand vi vuxna hunnit glädja oss åt folkdanslagets skickligt utförda turer och då kanske mest åt oxdansens, som med dramatisk inlevelse framfördes av **Eric Rickman**, SKV, och **Tore Klasson**, f. d. Vt 03. På söndagen oxdansade **Eric Rickman** och **Arne Hansén**, X/AmaC, med lika stor framgång.



En speciell honnör ges till alla de frivilliga krafter som under sin fritid plockat 2 100 påsar fulla med godsaker av alla de slag. Mängden av klubbor, choklad, tuggummi, sega gubbar etc. framgår av bilden ovan.

SIEVERTS KABELVERK

Lokalred: Karl-Wilhelm Olsson

13 man och 1 kvinna

fick vid den traditionella medaljfesten hos Sieverts Kabelverk den 18 december motta bolagets förtjänstmedalj i guld och gratifikation.

Längsta anställningstiden av de 14 medaljörerna hade **Gus-**

De 14 medaljörerna: 1 Algot Andersson, 2 Ragnar Halvarsson, 3 Sven Wikander, 4 Gustav Karlsson, 5 Elis Pettersson, 6 Rudolf Lager, 7 Birger Danielsson, 8 Göthe Björklund, 9 Markus Kyller, 10 Elna Olsson, 11 Erik Sterner, 12 Elis Billborg, 13 Gösta Fougstedt, 14 Nils Edenhager.



Chefen för HF:s vaktmästeri silverplakettör

Vår senaste "silverman" på HF är **Eric Andersson**, populär chef för huvudvaktmästeriet. Han fick silverplakett och två tusen kronor i LM-aktier för 50 års tjänst den 27 december 1967.

Det var alltså samma datum år 1917 som **Eric Andersson** kom till L M Ericssons huvudkontor, som då låg på Döbefågatan 18. Han började som fjortonårig springgrabb på samma avdelning som han är trogen än i dag — huvudvaktmästeriet — och blev chef där år 1939.

Att Andersson trivs med jobbet och är en omtyckt chef bland sina femtiotal medarbetare är känt. Han har en förmåga att säga ifrån utan att höja rösten och har en naturlig pondus trots sin ganska korta längd. Och sen har han ungdomssinnet kvar:

tav Karlsson med 42 år och åtta månader, tätt följd av **Markus Kyller** med en månad mindre.

Bolagets verkställande direktör **Yngve Åkesson** inledde festligheterna med att tala till årets medaljörer. Och därefter överlämnade direktör Åkesson med fru utmärkelserna, assisterad av försäljningsdir. **Lennart Högfeldt**.

Sedan var det dags för gemensam middag i tjänstemannamässen för två hundra personer, där direktör Åkesson välkomsttalade. Herr **Rudolf Lager** tackade på de nya medaljörernas vägnar och **Björn Lundvall**, LME-koncernens VD, tackade för maten.



— Jag känner mig fortfarande som 14 år, sa han bl. a. sponstant till Kontakten.

Eric Andersson odlar många fritidsintressen, villatragdgården i Sollentuna bl. a. När han inte exempelvis pysslar med sina frimärken, där han specialiserat sig på Norden.

Musikerproblemet

Från **C. J. Gustafsson**, T/Kbb, fick redaktionen ett litet knepigt problem om hur många av tio musiker som kan spela både fiol, klarinet och piano. Det presenterades i Kontakten nr 5/67 och här kommer nu lösningen.

Musikerproblemet löser man enklast genom att rita en tabell och ur den avläsa resultatet.

Musikerna numreras 1—10. Nummer 1—6 kan spela fiol, 5—9 spelar klarinet, 3—7 och 10 spelar piano. Detta kan fås ur uppgiften. Exempelvis skall fiol och klarinet ha två musiker gemensamt, fiol och piano skall ha 4 gemensamma, etc.

Enligt det resonemanget kan man direkt avläsa att **två musiker** uppfyller samtliga krav på spelförmåga.

Julkrysset



Det blev kvinnlig etta i Julkrysset genom **Sonja Svensson** från Rifas avd. 6, som alltså får 50:— med posten så småningom. Andre pristagare blev **S. A. Zetterberg**, SRA, som får 35:— och slutligen belönas **Isidor Ljungqvist**, f. d. förman på Vt 11, med 25:—.

In memoriam

Iwan Ericsson

Iwan Ericsson, som avled på sin arbetsplats den 7 december 1967, var född 1905 i Haga församling utanför Göteborg. Familjen flyttade därefter till Norrtälje, där Iwan Ericsson tog sin examen 1923 i den Tekniska Aftonskolan.

År 1927 kom Ericsson till LME, där en av hans första ar-

betsuppgifter var att rita SIB:s äldsta växeldriv med inbyggt läs. Efter att ha arbetat på olika avdelningar inom LME flyttade han 1949 över till SIB.

Arbetskamrater och kollegor kommer att sakna Iwan och minnas honom som den kunnige och alltid hjälpsamme medarbetaren. Han var en skicklig tecknare och ritare samt en duktig konstruktör. Hans specialitet var att göra enkla och praktiska modeller. Med sin stora kunnskap om ritarbeten och ritkontor ledde han på ett utmärkt sätt registrerings- och kopieringsverksamheten. Det var på denna post han efter över 40 år i LM-koncernens tjänst så plötsligt slutade sina dagar.

A. H.

Gideon Söderman

Helt hastigt avled nyligen verkställare **Gideon Söderman**, 57 år, vid sin arbetsplats på LME-fabriken i Söderhamn.

Söderman var född på Blidö i Stockholms skärgård och var som verkställare den första arbetsledaren när Söderhamnsfabriken startade i Stugsund våren 1947. Han har sedan dess varit Söderhamnsfabriken trogen. Han har genom sin vida erfarenhet och stora branschkunnskap varit en stor tillgång för bolaget och ett stöd för sina arbetskamrater.

Även inom det fackliga har Söderman delat med sig av sitt kunnskap. Han var tidigare styrelsemedlem i TCO och i arbetsledareklubben vid företaget.

År 1965 erhöll Söderman guldmedaljen för lång och trogen tjänst vid LME-koncernen.

I. R.

Bror Lindén



Med sorg och saknad har vi tagit emot budet om **Bror Lindéns** bortgång. Härmed har ännu en av pionjärerna på nätbyggnadsområdet lämnat oss. Han var en av dem som medverkade vid utformningen av vårt nätbyggnadssystem och som

sedan som anläggningsingenjör förde det ut i världen.

Bror Lindén, som var född 1884, blev civilingenjör år 1908, tjänstgjorde som linjeingenjör vid Stockholmstelefon åren 1908—1918 och som direktörsassistent vid H. T. Cedergrens Industri AB åren 1919—1921. Han ägnade därefter sina krafter huvudsakligen åt utlandet. Åren 1922—1925 var han teknisk direktör i LM:s dåvarande polska koncessionsbolag, varvid han byggde eller moderniserade lokalnäten i ett flertal städer. Turen kom därefter till södra Italien, där han under åren 1926—1932 som chef för byggnadsbolaget Compagnia ISTALLAZIONI Reti Telefoniche (CIRT) byggde lokalnät för SET:s räkning. Efter några år i Sverige, då han bl. a. medverkade vid kablifieringen av SJ:s telenät i samband med elektrifieringen, gav han sig återigen ut, denna gång till Colombia, där han under åren 1937—1941 projekterade och byggde nätet i staden Medellín. Detta nät var det första stora lokalnät av LME-typ i denna del av världen och blev därför en referensanläggning inte bara för Colombia utan även för angränsande länder.

Från 1941 tills han lämnade sin tjänst 1954 tjänstgjorde han som anläggningschef vid nätavdelningen. Han ägnade därvid den största delen av sin tid åt att från Stockholm leda anläggningsverksamheten i utlandet.

Bror var en levnadskonstnär. Han ägnade gärna sin lediga tid åt kamratlig samvaro och var alltid en uppskattad deltagare i varje samkväm. Detta kom t. ex. till uttryck vid hans verksamhet i tjänstemannasällskapet Stockholmstelefon.

Alla vi äldre inom företaget som hade förmånen att närmare känna Bror Lindén minns honom med saknad som en duktig ingenjör och en idog arbetare men kanske framför allt som en ovanligt positiv människa, för vilken svårigheterna var till för att övervinnas.

Minnet av honom må blekna men aldrig plånas ut så länge vi lever.

G. Å.

För allt deltagande vid min makes, **Hugo Lindberg**, bortgång och för den överväldigande blomstergården vid hans jordfästning ber jag att få framföra mitt varma tack till vänner och arbetskamrater, personal- och idrottsorganisationer samt dotterbolag.

Siri Lindberg



Födelsdagshyllningar

David Andersson, HF/Vbb
Alice Billow, LMS/RÖ
Stig Ellstam, HF/X/YC
Gunnar Lind, AR/ForC
Dagny Lindgren, HF/Lxm
Ake Lindström, AR/X/Yke
Sven Lundberg, HF/Iv
Bruno Misins, HF/Vkpe
Lars Möller, AR/Dpirc
Linnéa Nilsson, TV/Vt 743
Sixten Olofsson, T/Kre
Axel Palmquist, TV/Vt 743
Folke Petterson, HF/Vbm
Gunnar Svensson, HF/Vba
Allan Ulvborn, TVpk
Alf Wieselgren, TV/Vt 742

Annan vänlighet

Håkan Almström, HF/Vtf
Allan Andersson, HF/Vp
Kjell och Inga Forsström, HF/X/Ajs
Birger Frejd, f. d. HF/Vp
Bengt Görgenson, HF/X/Xiss
HF:s telefonister
Folke Kährling, HF/X/Bfad
Axel Ohlin, f. d. HF/Vt 03
Eivind Reuterwall, f. d. HF/X/Kdk
Bernt och Lillemor Ullersten, HF/X/Kdb
Astrid Ulvborn, f. d. HF/K 16
Einar Wandell, f. d. BA/VC

Vänligt deltagande

vid min makes, **Georg Johansson**, KV, bortgång

Hildegard Johansson

vid min makes och vår faders, **Nils Renkse**, f. d. KU/Ni, bortgång

Veris Renkse, Barnen

vid min makes och vår faders, **Ali Seth**, HF/Vbv, bortgång

Anna-Märta Seth, Barnen

vid vår systers, **Greta Skoglund**, f. d. HF/Vt 39, bortgång

Syskonen gm Maja Dahlin

vid min makes och vår faders, **Knut Nilsson**, f. d. HF/Mp, bortgång

Ester Nilsson, Barnen

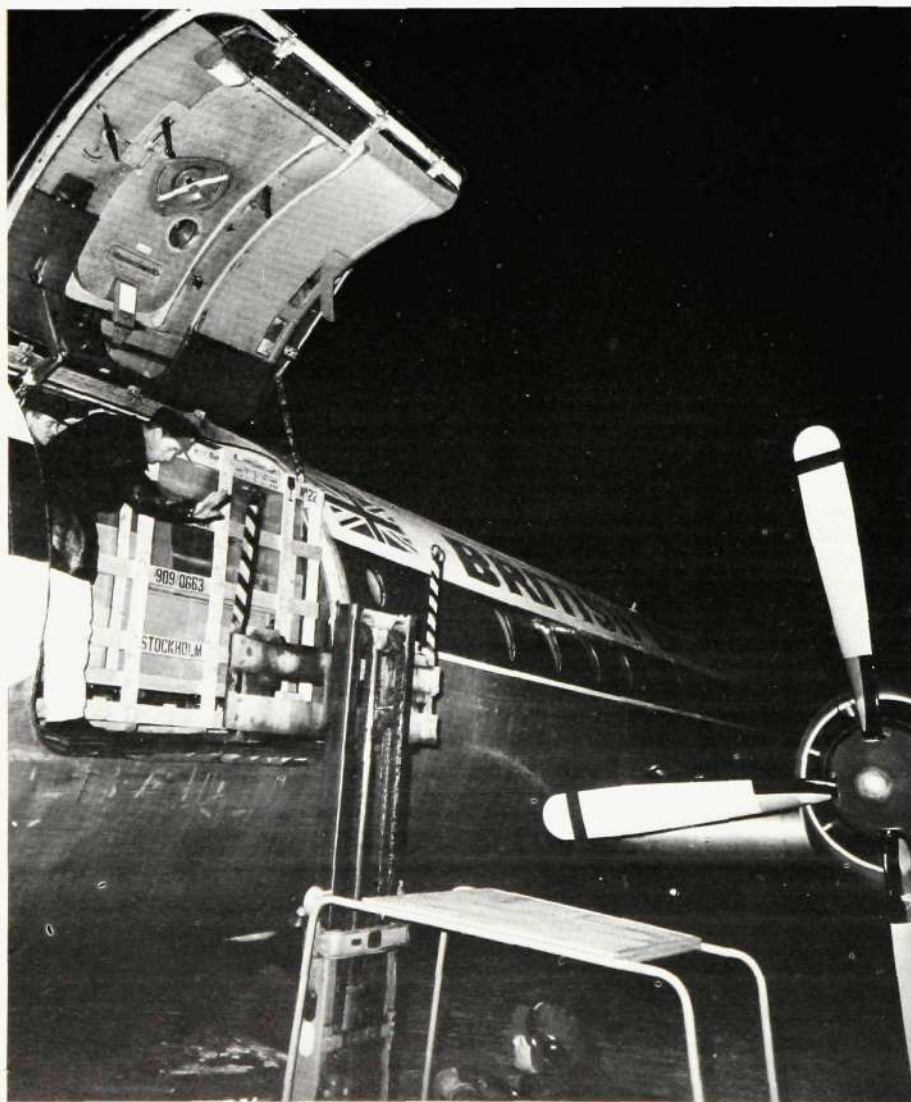
Vältalighet är konsten att få djupa brösttoner att låta som om de kom från hjärnan.

LM:s nya datasystem under leverans

Det är nu tre och ett halvt år sedan den första dataanläggningen vid HF, ICT ORION I, sattes i drift. Den på sin tid ytterst avancerade maskinen har emellertid nu belastats till gränsen för sin kapacitet och trots att den sedan ett par år går i dygnet-runt-drift (fördelat på tre skift) har det sedan en tid uppstått behov av en betydligt utökad kapacitet för bl. a. tekniskt-vetenskapliga problem.

Man har bedömt olika alternativ och slutligen fastnat för ICT 1907/2, en av de största och effektivaste i ICT 1900-serien. Denna serie som blivit en mycket stor framgång för ICT har redan nu sålts i mer än niohundra exemplar. Av 1907-versionen har hitintills åtta tillverkats. LME:s är nr sju i serien, kostnad 11 milj.

Ett chartrat flygplan från British Eagle transporterade anläggningen till Arlanda. Leveransen anlände och lossades under trettondagsnatten med hjälp av gaffeltruckar.



Lördagen den 6 januari anlände så den första leveransen som omfattade ungefär 12 ton fördelat på ett femtiotal kollin. Transporten från England skedde med ett chartrat transportplan av typ Britania tillhörande British Eagle. Redan ute på "plattan" mötte personal från LME upp med ett antal rymliga flytbussar och lastbilar. Överlastningen till dessa från planet med hjälp av gaffeltruckar tog genast sin början. Under trettondagsnatten i bister kyla kring -20° och i snål och pinande blåst skedde sedan transporten till Midsommarkransen och även placering av enheterna i den tidigare inredda datahallen. Hela denna del gick utan missöden och utan några som helst transportskador.

Med utrustningen väl på plats kunde så den mekaniska och elektriska hopkopplingen påbörjas, det arbete som av de 50 levererade kollina skulle skapa en enda sammanhängande och logiskt arbetande enhet.

När man närmare studerar en modern datamaskin slås man av hur snabbt tekniken har gått framåt när det gäller finmekanik, elektronik, hydraulik och inom de andra områdena som finns representerade här. Detta gäller då speciellt olika typer av *minnen*.

Från ORION med dess *kärnminne* om maximalt 16 tusen ord och med en åtkomsttid på 12 miljondels sekunder (μ s) har man för ICT 1907 möjlighet att bygga ut till ca 265 tusen ord med åtkomsttiden 1 miljondels sekund. Vår nya anläggning startar med "endast" 96 tusen ord.

Vad beträffar *trumminnet* så har ORION 65 tusen ord fördelade på fyra trummor. Motsvarande siffror för den nya anläggningen är drygt 1 miljon ord på endast två trummor.

Vidare har nya typer av *minnen* tillkommit som tidigare inte fanns tillgängliga. Det är olika former av *skivminnen* som utvecklats och som i sig förenar de bästa egenskaperna från trummorna och magnetbandstationerna. I LME:s 1907-system ingår ett fast skivminne med ungefär 420 miljoner tecken. Man erhåller den enorma kapaciteten till en relativt billig kostnad per bit.

För att anläggningen skall kunna fungera på bästa sätt kräver den en rumstemperatur av exakt 20 grader och 50 procent relativ luftfuktighet. En förnämlig luftkonditioneringsanläggning som kostat omkring 200 000 kronor har därför byggts på taket ovanför datahallen.

När första delen av "leverans-testen" blir klar — troligen under februari — tas anläggningen i praktiskt bruk. Då kommer bl. a. de körningar som nu utförs hos DKB på ICT 1904 att flyttas över till HF och den nya anläggningen.

Den slutliga testen av systemet i helhet kommer att ske under juni och juli i år, när ICT levererat samtlig maskinutrustning samt allt programunderlag som ingår i köpet.

Under årets lopp kommer Kontakten att följa upp vad som händer inom datamaskinområdet och söka ge informationer bl. a. om den nya anläggningens arbetsuppgifter och teknik.