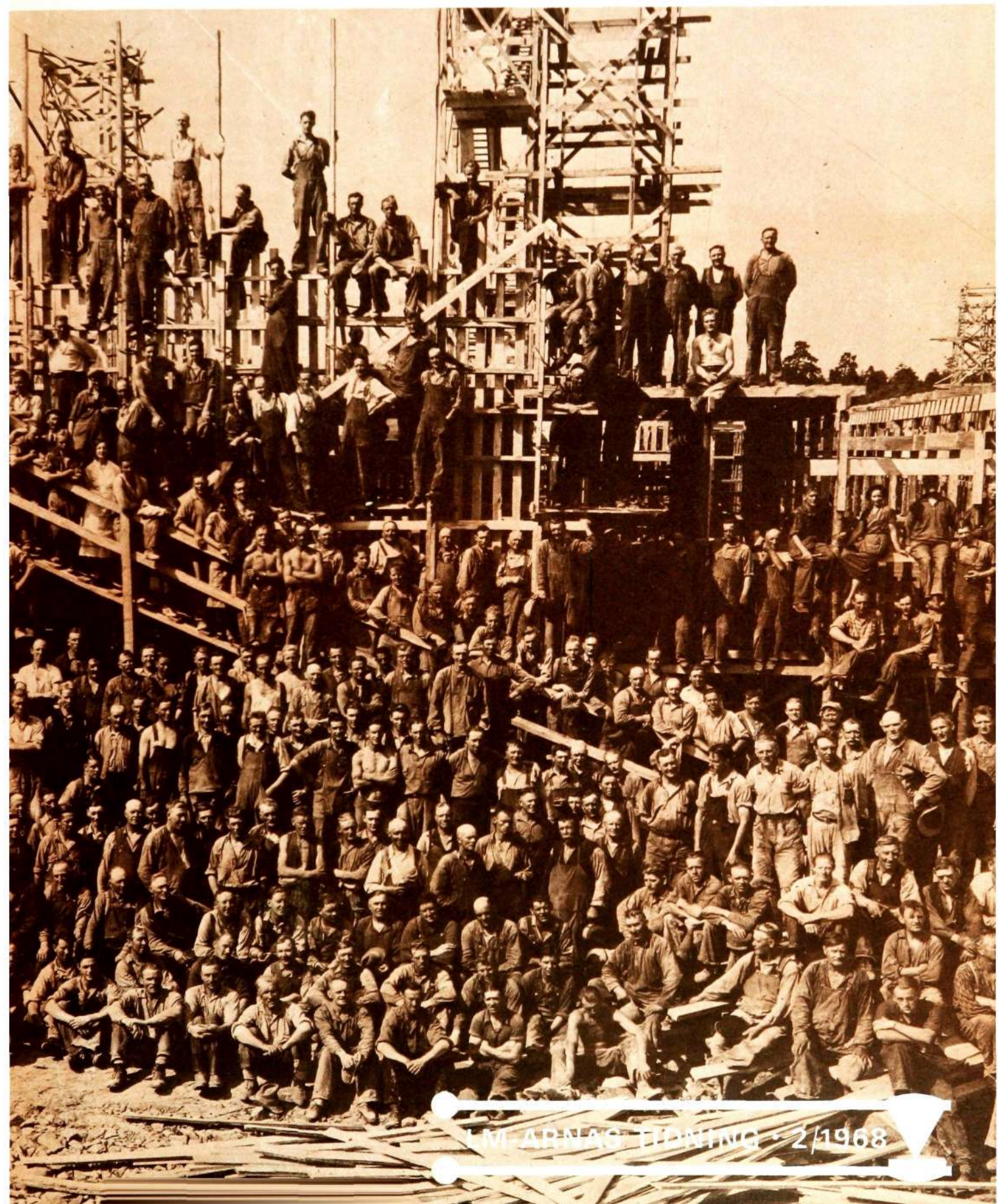
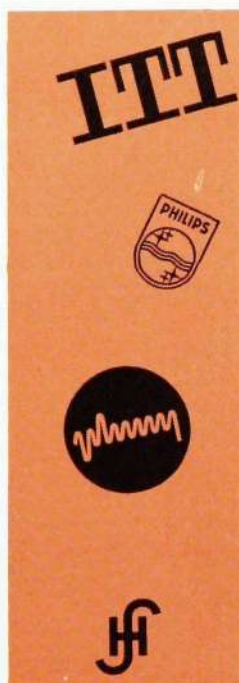


Kontakken

Ericsson
LM



LM ARNÅG TILNING • 2/1968



I hård konkurrens...

Alltemellanåt finns i dagspressen notiser om att L M Ericsson erhållit någon större beställning. Ofta står det då också att konkurrensen från firmor i t. ex. Tyskland, England, Japan, Belgien etc. varit hård. Många av Kontaktens läsare har kanske undrat vilka firmor som döljer sig bakom dessa kryptiska formuleringar.

En av de största av våra konkurrenter är ITT-koncernen, som har över 200 000 anställda. ITT står för International Telephone and Telegraph Corporation. Koncernen har sitt säte i New York. Inom denna koncern ryms många bolag som inte har något som helst med telekommunikationer att göra, t. ex. ett försäkringsbolag, en hotellkedja, ett biluthyrningsbolag, en byggnadsfirma.

ITT-koncernen har sina flesta och större telefonmateriefabriker i Europa. Det finns ITT-fabriker i bl. a. England, Tyskland, Frankrike, Belgien, Italien och Spanien. I Sverige finns Standard Radio och Telefon AB, samt dessutom ITT Norden AB. ITT har även en fabrik i Australien som tillverkar vår utrustning på licens åt telefonförvaltningen.

Det holländska Philips är till mycket stor del inriktat på konsumentvaror, men en icke oväsentlig del av koncernens produktion utgörs av telefonmateriel. Man har liksom ITT många fabriker i Europa, men tillverkningen av telefonmateriel sker huvudsakligen i Holland.

Plessey är namnet på en engelsk teleindustrikoncern som i början av 1960-talet införlivade två telefonfabriker, nämligen Automatic Telephone & Electric Co. Ltd. och Ericsson Telephones Ltd. Det senare bolaget såldes av LME i början av 1950-talet till brittiska intressenter. Plessey-koncernens fabriker finns i England och Australien. Den senare fabriken licenstillverkar vår materiel åt den australiska teleföreltningen.

Siemens AG är det tyska storföretaget inom elektroindustrin. Företaget arbetar såväl inom det teletekniska som det krafttekniska området. Siemens-koncernens största fabriker för telefonmateriel finns i Tyskland och Italien.

Samtliga uppräknade koncerner är konkurrenter till LME inom såväl G-, T- som X-divisionernas sakområden. Givetvis är det så att konkurrentens intensitet växlar och likaså finns det många andra t. ex. japanska och kanadensiska bolag, men någon eller några av de namngivna koncernerna är så gott som alltid med när anbud skall lämnas på någon större anläggning.

Ansvarig utgivare:

Nils Svensson, DK

Redaktion

Redaktör: Sigv. Eklund, tel. 2453

Red.sekr: Bert Ekstrand

Bitr. red.sekr: Ulla Nordström

Redaktionens adress: HF, Reklamavdelningen, tel. 2048

Redaktionskommitté

Gertrud van der Laken, Vt 36, tel. 2736

Arne Lövander, Xr, tel. 4096

Folke Zandin, Vas, tel. 2611

Einar Österlund, Oy, tel. 2108

Lokalredaktörer

finns på de flesta fabriker, verkstäder och dotterbolag i Sverige. Förteckning över dem kommer senare att publiceras.

Omslagsbild

Den 22/7 1938 togs den här bilden av arbetsstyrkan som byggde HF i Midsommarkransen. Det första sprängskottet fyrades av för 30 år sedan under mars månad. Arbetsstyrkan höll sig kring 450 personer varav en del syns på bilden. Man förstår att det kunde bli stora problem med sysselsättningen för alla dessa arbetare när man stoppade byggversamheten under vintermånaderna.

Premiär för LME:s KV-system i Venezuela

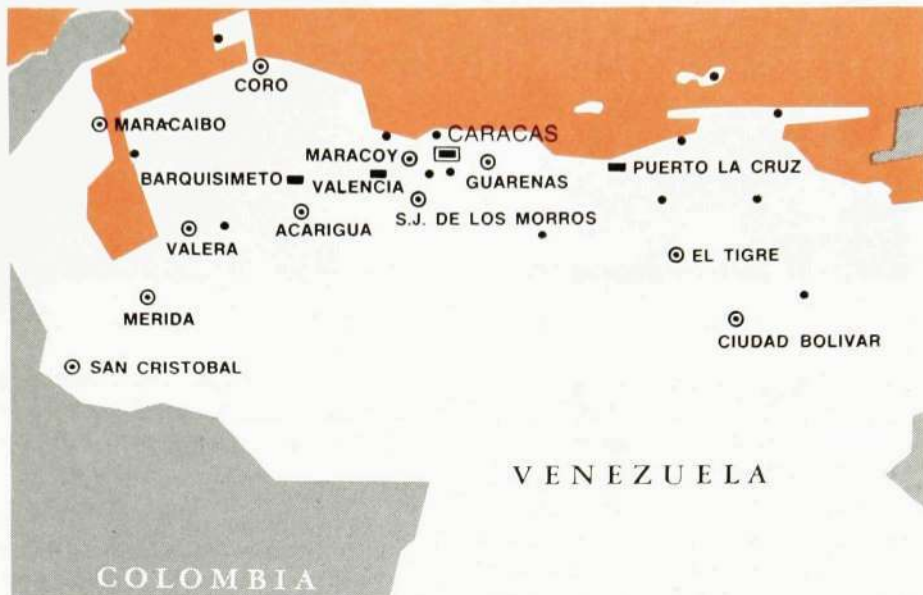
Venezuelas första telefonstationer med LM:s koordinatväljarsystem sattes i drift den 15 december förra året. Det var dels en lokalstation på 10 000 linjer — 2 000 nu klara — i stadsdelen San Bernardino i Caracas och dels fyra interurbanstationer med helautomatisk abonnenttrafik från Caracas mot städerna Valencia, Maracay och Maiguetia på tillsammans 3 800 linjer. Caracasstationen är inrymd i ett nybyggt kontorshus — se vidstående bild — som skall bli ett nationellt och internationellt telekommunikationscentrum. I byggnaden residerar det statliga telefonbolaget CANTV (Compañía Anónima Nacional Teléfonos de Venezuela) med vilket vi gör våra affärer.

Olje- och järnmalmens lander Venezuela kommer inom några år att bli ett av världens främsta länder inom telefonserVICENS område. Man satsar nämligen omkring en miljard kronor under en femårsperiod på att bygga upp och modernisera landets telekommunikationsnät. När det gäller så här långsiktiga projekt får man hjälp av världsbanken för att lösa finansieringsproblemen.

Det var 1965 som LM:s venezuelanska bolag CEV (Cía Anónima Ericsson) i Caracas kunde glädja sig åt att CANTV bland många konkurrenter valde LM Ericssons KV-system för långdistansautomatiseringen. Ordern gällde materiel, leveranser och installation av 29 interurbanstationer fördelade över hela landet. Nu har alltså fyra av dessa trätt i funktion.

Att de snabba och direkta förbindelserna är populära framgår av att långdistanstrafiken mellan städerna enligt en

Forts. på nästa sida



De 29 interurbanstationerna är spridda över hela landet. Telekommunikationscentra Regionscentraler Zoncentraler Gruppcentraler.

Venezuelas nya telecentra och huvudbyggnad för CANTV i Caracas.



LME-KONCERNENS PUBLIKA TELEFONSTATIONS/TELEX-ANLÄGGNINGAR I SYDAMERIKA 1 JANUARI 1968

Antal linjer i drift /Inneliggande order/ Årtal för första station i drift

Innevånare- antal ca miljoner	Land	AGF	ARF	ARK	ARM	ARB / ARM
		stadsstationer		landsstationer	interurbanstationer (transit)	telex lokal/transit
		500-väljare		koordinat-väljare		
82,2	BRASILIEN	126 500/ 3 500/1931	168 400/246 600/1958	2 420/300/1953	— /11 960/ —	— —
22,4	ARGENTINA	82 700/ 7 500/1929	29 000/ 10 000/1964	200/200/1967	— — —	— —
17,7	COLOMBIA	275 980/14 980/1932	83 400/ 13 200/1961	500/ 60/1967	8 180/1 800/1961	— —
11,6	PERU	10 500/ 2 700/1948	— / 3 600/ —	— — —	— — —	— —
8,5	CHILE	2 000/ 2 000/1953	— — —	— — —	— — —	order/order
8,7	VENEZUELA	52 100/ — /1950	2 000/ 67 000/1967	— — —	3 800/3 960/1967	— —
5,0	ECUADOR	46 000/12 000/1949	13 000/ 32 000/1966	2 450/960/1960	700/ 500/1965	order/order
3,6	BOLIVIA	23 850/ 2 000/1944	— — —	— — —	— —	— —

Automatics verksamhet expanderar



Automatics nya fabrik i Gladsaxe som bl. a. tillverkar GNT fjärrskrivare.

Vårt samarbetande bolag i Danmark, Telefon Fabrik Automatic A/S, har bytt namn. Fr. o. m. årsskiftet heter det **GNT AUTOMATIC A/S**.

Anledning: Det Store Nordiske Telegraf Selskab A/S köpte då majoriteten — 51% — av aktierna från de förra ägarna, en stiftelse bl. a. Återstående 49% av Automatics aktier, som Ericsson-koncernen förvärvade år 1946, berörs inte av transaktionen utan kvarstår i LME:s ägo.

Det träffade avtalet innebär bl. a. att Automatic övertar Store Nordiskes fjärrskrivare (= teleprinter) verksamhet, som tidigare gick under beteckningen Great Northern Telegraph Works. (Däruv namnändringen till GNT AUTOMATIC A/S). Vidare kommer tillverkning av moderna typer av remsläsare och hål-

stansar att ingå i Automatics program, liksom bolagets dittillsvarande produktion av telefonapparater och stationsutrustningar.

För LME:s del betyder avtalet att vi från ett samarbetande företag får möjligheter att erhålla fjärrskrivare. Det är ett komplement till de telexutrustningar vi tidigare tillverkar inom LME, nämligen telexcentraler för anslutning av abonnenter, transitcentraler för nationell, internationell och interkontinental trafik och kopplingsapparater för telex.

Vidare har det samarbete, som nu uppstått mellan Ericsson-koncernen och Store Nordiske, skapat förutsättningar för en fortsatt gynnsam expansion av Automatics verksamhet.

Det Store Nordiske Telegraf Selskab A/S — ett företag med lång internatio-

nell erfarenhet inom teleområdet — inriktar sig huvudsakligen på telegrafi- och telexsidan. Bolaget innehar bl. a. telegraf-förbindelser som ett flertal länder utnyttjar och över vilka en betydande trafik sker. Det äger också undervattenskablar i Europa, i Östasien och i Nordatlanten.

Dessutom omfattar verksamheten utveckling, konstruktion och försäljning av radio- och telekommunikationsmateriel och sedan några år tillbaka även fjärrskrivare. Det är alltså den grenen som nu behöver större svängrum och därför utnyttjar ledig kapacitet hos Automatic.

★

GNT AUTOMATICS A/S har ca 1500 anställda. I styrelsen ingår bl. a. LM:s PD **Arne Mohlin** och FD **Arne Stein**.

Forts. från föregående sida

uppskattning ökat med ungefär 300 procent sedan automatiseringen infördes.

I utbyggnadsplanerna ingår också stora investeringar för utbyggnad av de lokala stadsstationerna. Förra året fick LM Ericsson en första stor KV-order på sammanlagt 69 000 linjer, varav 42 000 för installation i huvudstaden. Den första av dessa blev som sagt klar den 15 december förra året samtidigt med de första ARM-stationerna.

Kontraktet tecknades i februari och det har alltså bara tagit tio månader att få stationen driftsklar.

För närvarande pågår en stor anbuds-tävling om 150 000 lokallinjer och en annan omfattande 250 000 telefonapparater.

★

LM Ericsson kom relativt sent i gång med de stora affärerna i Venezuela, men man kände väl till materialen sedan 1916, då en manuell station byggdes i gruvcentrat Ciudad Bolivar.

De första mera omfattande kontrakten tecknades 1946 och 1948. Det senare in- nebar i stort sett fritt fram för LM att utarbeta ett telefonprojekt för hela landet med undantag för de områden som innehades av ett engelskt bolag.

Tillkomsten av 1948 års kontrakt har sina poänger. I början av 1947 reste ing. **Göte Fernstedt** till Latinamerika för att bl. a. klagöra för LM:s agenter och andra representanter orsakerna till långa leveranstider och dessutom söka lugna otåliga kunder. Han kom även till Caracas. Dir. **Tage Swan** (han fyllde förresten 50 år den 26 februari) i Electro-Industrial Halven som tillvaratog LM:s intressen i Venezuela hade så intressanta uppslag att ing. Fernstedt blev kvar där i sju månader i stället för som tänkt fem dagar. Kontrakt tecknades så småningom och den första automatstationen kunde sedermera invigas i San Cristóbal år 1950. Den var på 4 000 linjer och sedan dess har antalet vuxit till drygt 52 000 linjer AGF i landet.

Då det visade sig att de styrande med presidenten i spetsen önskade ge landets befolkning bättre telekommunikationer i en ganska generös omfattning blev det nödvändigt att bredda LM:s representation. År 1950 grundades därför försäljningsbolaget CEV av Göte Fernstedt som blev dess förste VD. Efter honom har många kända LM:are med anknytning till länder med spanskt eller portugisiskt språk lett företaget. VD **Ivar Hilfin** i LM:s Spanienbolag; **Siegfrid Waltenburg**, f. d. chef för CEA i Argentina; **Ragnar Hellberg**, VD för EDB i Brasilien; **Nils Kjellander**, koncernchef i Mexico. För närvarande är det dir. **Sven Wenhammar** som leder arbetet vid CEV.

Han har omkring 50 personer till hjälp inom områdena ekonomi, försäljning, nät och montage. Enbart för montagearbetet åtgår ca 25 man med ing. **Roger Lennartsson** i spetsen. Andra avd.chefer är: civ. ekonom **Bo Rajalin**, ekonomichef; ing. **Bengt Kellgren**, försäljningschef; ing. **Jan Olof Nordin**, nätchef.

Det hände för 30 år sedan...

Ingenjörerna Gustav Jacobsson och Tore Jern på tommarken sommaren 1937. Direktionsbilen avlämnade dem. Det s. k. vårdträdet utanför stora matsalen är markerat med ett x och hög- och lågkroppen streckade.



Den 10 mars 1938 eller nästan för exakt 30 år sedan avlossades det första sprängskottet på det nybygge som så småningom skulle inrymma vad vi internt kallar för HF vid Midsommarkransen.

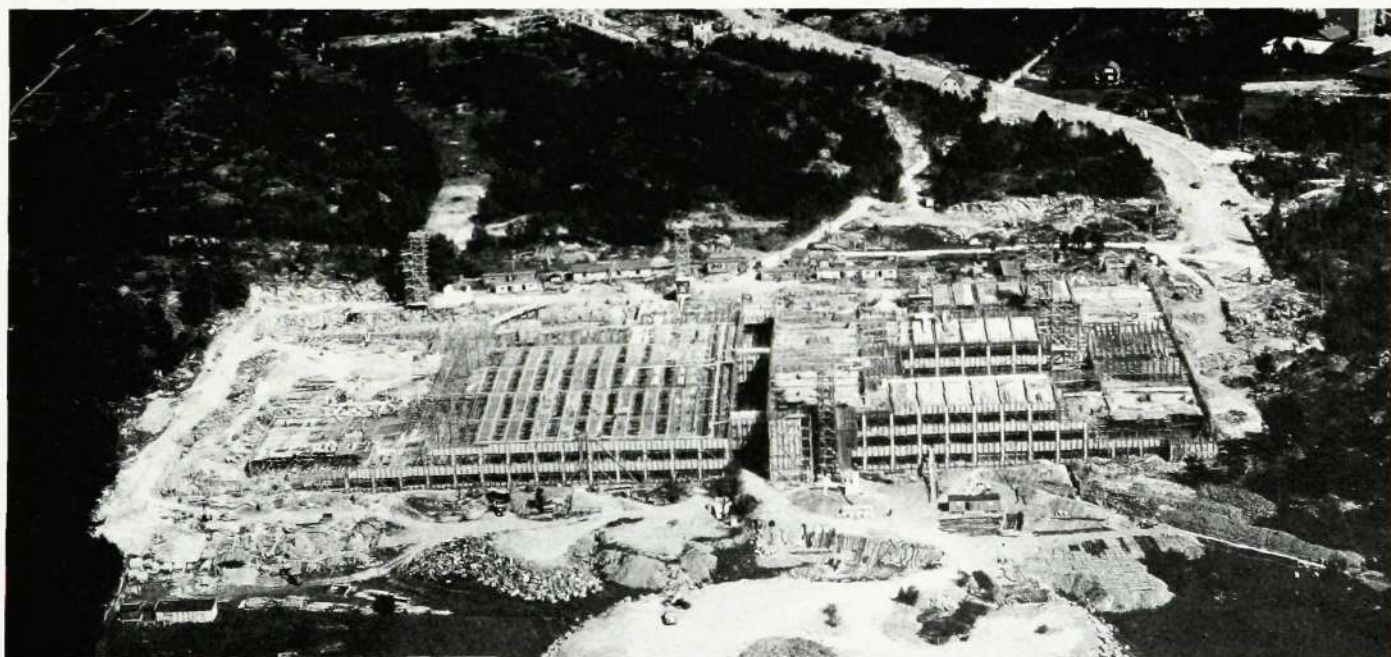
Och bygget växte fort. Redan efter åtta månader kunde huvudentreprenören Skånska Cementgjuteriet hissa flaggorna för taklagsfest och den firades några dagar senare den 18 november under pompa och ståt i Blå hallen i Stockholms Stadshus. Allt som allt var det över 500 inbjudna och därmed troligen den största taklagsfest som ditintills hållits i Sverige.

Den 14 november pressvisades anläggningen och arkitekten **Thure Wennerholm** som ritat fabriken fick i spalterna veta att han åstadkommit ett storartat fabrikskomplex av högsta klass. Allt beröm som strömmade in glädde med säkerhet även dåvarande byggnadschefen på LM ing. **Gustav Jacobsson** och hans medhjälpare ing. **Tore Jern**, som var de två huvudansvariga för bygget från LM.



▲ Taklagsflaggning den 14 november 1938.

▼ Flygfoto av anläggningen från aug. 1938.



"Maten är halva födan"

Vetenskaplig kostundersökning
hos verkstadspersonalen

Kostundersökningen

Sedan början av februari pågår en undersökning om kostvanor och hälsa vid verkstaden på HF. Den utförs av Arbetsmedicinska institutet och Statens institut för folkhälsa.

Avsikten med undersökningen är bl. a. att få fram tillförlitliga uppgifter om värdet av olika kosten med hänsyn till hälsa.

Uteätandet — i t. ex. personalmatsalar — visar en klar tendens att öka. Redan är det för många dagens huvudmål eller rent av dagens enda ordentliga måltid. Det är därför särskilt viktigt att få fram en så fullvärdig sammansättning som möjligt av dessa måltider.

Kostundersökningen vid LME är den första i sitt slag som görs på vuxna. Men liknande kommer också att bedrivas vid andra industrier i landet för att få

en representativ bild av svenska industri-matsalar.

Kartläggningen är avsedd att omfatta ca 400 anställda på HF-verkstaden, varav hälften sådana som äter medhavd mat och de övriga sådana som köper mat i LME:s matsalar.

Undersökningen — som leds av dr **Gun Ryd** från Folkhälsan — börjar med en intervju där man bl. a. får berätta vad och hur mycket man åt och drack dagen före. För att få en noggrannare uppfattning om portionernas storlek visar doktorn fram en konstgjord modell av olika maträtter — en skiva biff, en köttbulle, en bit smör, ett glas mjölk o. s. v. — och så får man peka ut hur många delar av resp. rätt man eventuellt åt föregående dag. Sen vidtar en läkarkontroll som bl. a. omfattar blodprov.

Undersökningen tar ca en halvtimme och äger rum i lokaler invid packrum-

Apropå kostundersökningar och födoämnessammansättningar så passar Kontakten på att även belysa ämnet från en något lättare sida.

Vi tar er med på en titt bakom HF:s kökskulisser och berättar samtidigt lite om matplaneringen, om Matrådet och om de nyheter som införts i mathantering på senare tid.

met. Ersättning utgår för förlorad arbetsförtjänst.

Dr **Nils Masreliez**, LM Ericssons förtroendeläkare, vädjar:

— Vi ber att de tillfrågade verkligen medverkar i undersökningen. Då kan den bli ett viktigt led i det födoämneshygieniska arbetet, något som kommer var och en tillgodo.

Ett köksbesök

Det är inte småpotatis precis som går åt vid lunchdags på HF. Hungriga LM:are slukar då ett ton "jordäpplen" i de fyra salarna — tillsammans Nordens största personalrestaurang — där dagligen ca 5 000 gäster serveras.

Att det är ett snickeri att sköta ett sånt jättestort kosthåll, som för övrigt drivs i ICA:s regi, kan man förstå. Men det flyter fint och i spetsen står ekonomiföreståndarinnan fru **Birgit Sandell** som till sin hjälp har en biträdande ekonomiföreståndarinna, två kontorister, en köksmästare, kockar, kokerskor, kallsänkare, matsals- och barbiträden m. fl., inalles 150 personer.

Det är snart lunchtid på HF. I köket råder en febril aktivitet bland ånggrytor och stekbord. I dag är det torsdag och på menyen står stekt strömming och potatismos samt en apelsin.

Med en imponerande snits stekvänder kockarna ca 500 kg strömming åt matlystna LM:are. Oset ryker upp från hällarna och in i de effektiva fläktarna. På rullvagnar vid varje stekbord ligger strömmingar i prydliga högar som snart ska anrättas. I en ånggryta längre bort kokas ca 1 600 liter potatismos. Och på en bord längst till höger står dagens "dessert" uppställd: enorma bunkar med lysande orangefärgade apelsiner.

Men inte för inte är det torsdag i dag — i en annan jättegryta bereds gul ärtsoppa. Det är visserligen inte dagens rätt på matsedeln. Men det är ett högt älskat alternativ som står till buds varje torsdag i Stora Baren. Och ve fru Sandell om hon ändrar på det arrangemanget menar många LM:are...

Vid ett annat bord ser vi kallsänkarna göra i ordning de läckraste smörgåsar garnerade med resp. räkor, rostbiff, medvurst, sardin och ost — dagsbehovet är uppåt 100 kg ost får vi bl. a. veta.

Smörgåsarna säljs dels från kaffevagnarna som rullas ut på verkstadsavdel-

Herr Gunnar Ericsson, HF/Vt 25, tillfrågades bl. a. under kostundersökningen med hjälp av en konstgjord modell hur mycket leverpastej han åt på smörgåsen till middagen föregående dag.



1 Ekonomiföreståndarinnan fru Birgit Sandell basar för HF-köket.

2 Vid de åtta stekborden i HF-köket steks här 500 kg strömming åt lunchhungriga LM:are.

3 Köksmästare Nils Engström tar väl påpälsad ut en storförpackning arter ur frysrummet, där det är 23 grader kallt.

ningarna kl. 7.15 och dels över disk i Stora Barsserveringen, berättar fru Sandell och upplyser i det sammanhanget om att köket är igång hela dagarna från kl. 0.6.00 till kl. 19.00.

Köket gör ett mycket prydligt och rationellt intryck, utrustat som det är med bl. a. åtta ånggrytor, lika många stekbord, fyra potatiskokare och en Ovenatorugn (en förnämlig, kombinerad stek- och kokapparat för storkök). Till köksavdelningen hör också ett stort frysrum som håller minus 23 grader och en disk- anläggning, som för bara luncherna rengör sammanlagt ca 60 000 porslinsdetaljer och bestick per dag.

I det här köket ombesörjs mathantering för HF:s, Centrallagrets, Tellus och Västbergas lunchmatsalar, för HF:s elektronugn, verkstadens kaffevagnar och direktionsmatsalen samt för specialbeställda middagar på HF.

Hur bär man sig åt för att planera all den här ruljangsen? frågar vi fru Sandell inne på hennes trivsamma kontor intill Stora Baren.

— Jag följer bl. a. Folkhälsans nörmer om näringsvärdet när jag planerar matlistan, som bestäms två gånger om året i femveckorsperioder, säger hon.

— Inför varje vecka går jag sedan igenom matsedeln med köksmästaren. Då gör vi ofta små ändringar så att det blir större variation på kosten, fortsätter fru Sandell. Ibland t. ex. fyller vi köttfärsen med paprika, ibland med purjolök och ibland kanske med katrinplommon. När det är bestämt gör jag upp inköpslistan veckovis.

Men fru Sandell är inte ensam om att planera matsedeln i stort. Hon konfererar också med föreståndarna för Gröndalsverkstadens, Bollmoras och Kabelverkets kök, så att personalmaten blir ungefär identisk på de olika ställena.

Något om Matrådet

En viktig funktion i sammanhanget fyller även Matrådet, sammansatt av representanter för intendenturavdelningen, de kollektivanställda och tjänstemännen. Dessutom ingår ekonomiföreståndarinnan Sandell och en ledamot för ICA:s centrala administration.

Matrådet lägger sig inte i den dagliga planeringen men diskuterar mathållningen i stort och riktlinjerna för den. Det är vidare en kontaktmöjlighet mellan så-

väl lunchgästerna som entreprenören och företaget. Genom Matrådet kan alltså vem som helst önska nya rätter, framföra klagomål eller beröm eller föreslå diverse ändringar som har med mathållningen att göra.

En hel del förslag som Matrådet tar upp leder också till försök och förändringar. Här några färskare exempel.

■ Skummjolk ska testas i HF:s matsalar nu i mars. Den har lägre fetthalt än "vanlig" mjölk. Det är ett led i strävan att servera fettfattigare men näringsrikare kost. (Av samma orsak har bl. a. köttkorv införts på menyn i stället för fläskkorv).

■ En mjukare matrytm experimenteras för närvarande fram. Därför händer det t. ex. att rätter av helt kött — stekar m. m. — serveras på andra dagar än just på fredagar, som det hittills varit.

■ "Kryddstationer" — d. v. s. kryddstall laddade med tomatketchup, HP-sås, senap etc. — ska snart placeras ut på lämpliga ställen i matsalarna. Den nyheten innebär att gästerna alltid har kryddor tillhands på ett bekvämt sätt.

■ Smöret serveras nu av hygieniska skäl i små portionsförpackningar. Tidigare las det upp direkt på fat.

★

Och till sist, strax innan första lunchen ska serveras, frågar vi fru Sandell: hur är vi LM:are som matgäster?

— Jo tack, skrattar hon. Ni verkar nöjda. Men... var inte så förtvivlat rädda för fisken. Varje gång den står på menyn blir det en onormalt stor åtgång på "reservmaten" gröt och ägg. Jag kan försäkra att vi endast bjuder på djupfrys, benfri saltsjöfisk av bästa kvalitet. Så det är varken risk för kvicksilver eller ben i halsen, avslutar fru Sandell som för övrigt tycker det är en mycket stimulerande uppgift att vara HF:s "matmamma".

Så här mycket äter de 5 000 LM:arna under en lunch på HF:

Bröd	14 olika sorter
Kokt potatis	700—1 000 kg
Korv	600 kg
Helt kött	650—700 kg
Ärtsoppa	2 000 liter
Sås	500 "
Bruna bönor	1 800 "
Köttbullar	30 000 st





Stipendier vid LME

Telefonaktiebolaget LM Ericsson bildade år 1946 för att hufvudsakligen minnet av sin grundare Lars Magnus Ericsson, i samband med 100-årsdagen av hans födelse den 5 maj 1846, en stiftelse för att dela ut resestipendier. I samband med bolagets 75-årsjubileum år 1951 tillförde bolaget stiftelsen medel för att göra det möjligt att dela ut även andra stipendier, som kan främja svenskt telefonväsende.

Stiftelsen har till ändamål att främja ungdoms utbildning; dels vill den lämna ekonomiskt stöd i form av stipendier för studier inom eller utom landet till yngre manliga eller kvinnliga tjänstemän eller arbetare, som är anställda hos bolaget eller dess svenska dotterbolag; dels vill den för väl meriterad manlig eller kvinnlig personal hos bolaget eller dess svenska dotterbolag eller hos Televerket möjliggöra sådan fördjupad, speciell utbildning eller förkovran, som kan väntas befrämja vederbörandes insatser för eller inom svenskt telefonväsende.

Styrelsen för denna stiftelse får härmed till ansökan ledigförklara 1968 års stipendier till ett sammanlagt belopp av ca 45 000 kronor. Av stipendiebeloppet

skall halva summan användas för vardera av de ovan angivna ändamålen.

Skriftlig ansökan skall vara styrelsen till handa senast den 29 mars 1968 under postadress: Till Styrelsen för Telefonaktiebolaget LM Ericssons stiftelse för utdelande av resestipendier och andra bidrag för utbildning, Fack, Stockholm 32.

I ansökan skall angivas sökandes ålder, anställningstid, arbetsställe, huvudsaklig sysselsättning, det belopp ansökan omfattar, de studier sökanden avser att bedriva med hjälp av stipendiet, tid och plats härför samt i övrigt vad sökanden vill anföra som stöd för sin ansökan.

Stipendiat, som företagit studier, är skyldig att inom tre månader efter sin hemkomst från denna ge en skriftlig rapport till styrelsen angående resan och de rön som därunder gjorts, samt, om styrelsen så önskar, hålla ett kortare föredrag därom. Stipendiat, som erhållit stipendium för annat ändamål, skall inom tre månader efter avslutandet av den utbildning eller förkovran, som avsetts med stipendiet, eller då styrelsen så begär, lämna en skriftlig redogörelse för stipendiets användning.

I utlandstjänst

Ingenjör **Johan Adolf Bergman** har tjänstgjort i Iran. Sedan den 22/12 1967 tjänstgör han som installations- och försäljningsingenjör i Tunisien.

Herr **Börje Bobacka** tjänstgör i Spanien som chef för fabrikskontrollen sedan 29/10 1967.

Ingenjör **Gösta Ed** har tjänstgjort i Brasilien vid EDB. Sedan den 27/12 1967 tjänstgör han i Sverige.

Ingenjör **Karl-Erik Eriksson** tjänstgör vid TIM, Mexico, sedan 28/11 1967. Från 1 februari tjänstgör ingenjör Eriksson som chef för TIM:s fabrik.

Ingenjör **Helmut Feige** har flyttat från Salvador till Venezuela och tjänstgör sedan 20/10 1967 vid CEV.

Herr **Tor-Åke Gleisner** har överflyttats från X/I till Df:s utlandsplacerade personal sedan den 20/1 1968.

Herr **Mats Gardelin** har bytt stationeringsort och tjänstgör i Venezuela sedan 30/11 1967.

Ingenjör **Harald Hilleshöy** har avslutat sin tjänstgöring i Portugal. Sedan 1/10 1967 tjänstgör Hilleshöy som T/FmuC.

Ingenjör **Ulf Hjalmarsson** tjänstgör i Mexico som chef för privatmarknadsförsäljningen inom TEM sedan 26/9 1967.

Herr **Gösta Käbring** har tjänstgjort i Spanien. Sedan den 3/1 1968 tjänstgör han på K 39.

Ingenjör **Magne Limevåg** har tjänstgjort i Libyen och återvänt till Sverige. Sedan den 1/1 1968 tjänstgör han på avd. Na.

Ingenjör **Bertil Lundgren** har tjänstgjort i Brasilien och återvänt till Sverige. Sedan 9/10 1967 tjänstgör han på X/E.

ingenjör **Jurgen Marquardt** tjänstgör i Spanien som försäljningsingenjör sedan 9/11 1967.

Ingenjör **Martin Mattmar** har tjänstgjort i Mexico och återvänt till Sverige. Sedan 11/10 1967 tjänstgör han på Dpu.

Direktör **Arne Melander** har bytt stationeringsort. Han tjänstgör sedan den 16/1 1968 i Uruguay som chef för CEU.

Herr **Lars Paulsson** tjänstgör i Malaysia som ekonom vid Ericsson Talipon SDN BHD sedan den 13/1 1968.

Herr **Bjarne Pettersson** tjänstgör i Brasilien vid Ericsson do Brasil Comercio e Industria S. A. sedan 14/11 1967.

Herr **Mihkel Sergo** tjänstgör vid CAT i Argentina som ekonom sedan 27/10 1967.

Ingenjör **Hans Wallén** tjänstgör i Brasilien sedan den 20/1 1968 som instruktör för ritkontoret vid EDB.

Ingenjör **Christer Åker** tjänstgör i Colombia som nätingenjör sedan 18/11 1967.



Flyttningar

Från HF flyttade den 15 januari i år avdelningarna X/Aju, X/Aja och X/Ajl, sammanlagt 22 personer, till Sannadalsplatån (Ljustöparbacken 16). Samtal till Sannadalsplatån går över MI-växeln, telefon 08/68 07 00. Adressbeteckningen är SA.

Likaså flyttade från HF avd. MI/G, 11 trappor i K-huset. Ny adress sedan den 2 februari är VH, Västberga Allé 32.

Till HF och MI/G:s f. d. utrymmen på 11 trappor i K-huset, flyttade den 8 och 9 februari avdelningarna X/Bvr och X/Bvs från Gröndal.

Portugals ambassadör besöker HF

Portugals ambassadör i Stockholm, **H. E. J. R. Simoes**, besökte HF i slutet av november. Han togs emot av bl. a. VD **Björn Lundvall**, och försälj-

ningsdirektör **Arne Stein** och Transmissionsdivisionens chef dir. **Sten Engström**. Förutom sedvanlig genomgång av LM:s produkter i utställningshallen hann han med att se en del av tillverkningen i våra verkstäder. Här skriver han sitt namn i gästboken med VD som åskådare.



LM:s underhållspolitik introducerad hos CTB

De två ingenjörerna **Verner Eriksson** och **John Eriksson** från avdelning X/I besökte Sydamerika i slutet av förra året

för att introducera LM:s underhållspolitik för våra kunder.

I São Paulo hölls för ett 40-tal personer från vår stora kund Companhia Telefônica Brasileira (CTB) en serie föredrag som behandlade centralisering av underhåll, underhållsustru-

ningar och deras användning m. m.

Inför svarta tavlan på bilden poserar **Verner Eriksson** (t. v.) och **John Eriksson**. På bilddelen till höger ses en del av auditoriet — nästan alla i vita skjortor.



Nya patent

Förteckningen anger uppfinnarens namn och tjänsteställe, uppfinnings titel och patentnummer.

Andersson, C. M. SKV — Packningsdon — 219 600.

Lagercrantz, B. A. RIF, Nordin, B. A. RIF — Elektrolyt för elektrolytkondensator med aluminiumelektrod, innefattande ett pikrat löst i ett vattenfritt lösningsmedel.

Wahl, S. L. M. HF/X/Ak — Förbindningsverktyg — 219 963.

Gabell, J. KV/Tua — Förfaringssätt för märkning av elektriska ledningar — 220 257.

Jonsson, K. B. T/Kxf, Pedersen, S. N. LMS/TxC — Förfaringssätt och anordning för övervakning av distanskydd i kraftledningsnät — 220 386.

Widl, W. H. E. T/KxfC — Sätt att upptäcka och korrigera ett fel vid ett dataöverföringssystem — 220 523.

Olsson, J. K. A. VÄ/X/KfC — Anordning för lagring och avläsning av binär information — 220 525.

Edström, N. H. HF/X/Sb — Räknekedja — 221 090.

Sem-Sandberg, S. G. KV/DhT — Sätt vid analogdigital omvandling samt anordning för utförande av sättet — 221 521.

Lie, B. R. G/FiC — Kopplingsanordning för vaktkontroll — 221 528.

Börjesson, B. E. L. MI/Sbu, Thorvaldsson, K. E. MI/SbuC — Anordning för mätning av fördröjningstider för elektriska pulser vid passage genom ett mätobjekt — 221 549.

Rustedt, S. J. E. BO/Umgg, Umblia, E. J. tidigare HF/Umgg, Polasek, K. A. HF/

X/Ak — Förfaringssätt för att av järnoxid och andra metalloxider framställa ett feritmaterial med hög volymresistivitet, relativt hög koeritivkraft och högt remanensvärde — 221 559.

Nilsson, N. E. tidigare G/X, Olofsson, A. I. LMS/RV — Anordning vid anläggningar med abonnenter med var sin registrerande mätare — 221 763.

Danielsen, S. P. T/KedC, Hagen, J-E. T/Ked, Widl, W. H. E. T/KxfC — Förfaringssätt för att vid frekvensmodulering åstadkomma bärfrekvensväxling vid ett konstant fasläge jämte anordning för genomförande av sättet — 222 092.

Breuer, H. J. T/KebC — Anordning för att vid en motkopplad förstärkare minska motkopplingen med ökande frekvens och öka motkopplingen med minskande frekvens — 222 328.

Olofsson, E. H. T/Kxf, Widl, W. H. E. T/KxfC — För dataöverföring avsedd frekvensskiftsmoduleringsanordning — 222 539.

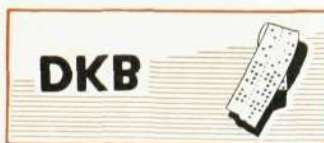
Kom ihåg

att anmäla till Försäkringskassan Er nya lön om inkomsten ligger under 3 250 kronor i månaden inklusive lunchbeloppet 83 kronor.

Kanske inte bara vid HF...

Vid flera tillfällen har det hänt att värdesaker som förvaras i ytterkläder, avhängda kavajer, olästa skrivbordslädor etc., har kommit bort.

Tänk därför på att förvara Era värdesaker ordentligt.



Lokalred: Julius Schein

Televerket datasänder löner

Televerkets industriavdelning i Nynäshamn har beslutat att gå in för direkt dataöverföring över det allmänna telefonnätet mellan datacentralen i Nynäshamn och televerksstäderna i Sundsvall och Vänersborg. Undersökningar har visat att det är den enda överföringsmöjlighet som är tillräckligt snabb för att kunna tillgodose kravet på korta överföringstider.

För ändamålet har man hos DKB beställt kommunikationsutrustning av typ ICT. Denna kommer bl. a. att bestå av radskrivare och hålremläsare i såväl Sundsvall som Vänersborg liksom av utrustning för direktanslutning av dessa enheter till den centrala datamaskinen av typ ICT 1903 i Nynäshamn. Leverans ska ske om ett år.

De datamängder, som kommer att överföras, är ganska stora. Först gäller det underlag för alla löner, senare kommer alla data för materialbokföringarna och slutligen också de data, som behövs för produktionsplaneringen. I samtliga fall måste data överföras både till och från Nynäshamn.

Totalt rör det sig omkring 150 000 tecken som dagligen ska sändas från vardera Vänersborg och Sundsvall. De datamängder, som kommer att överföras från Nynäshamn till televerksstäderna i Vänersborg och Sundsvall, blir betydligt större än de mottagna. Det rör sig om i genomsnitt ca

500 000 tecken varje arbetsdag till vardera av de två televerksstäderna.

Marabou valde ICT

AB Marabou har beställt en ICT 1901, som skall installeras vid huvudkontoret i Sundbyberg under oktober i år.

Målsättningen är att ständigt förse företagsledningen med aktuella informationer om företags samtliga verksamhetsområden. De skilda datarutinerna kommer att högradigt automatiseras och integreras. Exempelvis ingår i orderrutinen följande delmoment: orderupptagning, orderplanering, lagerbokföring, restordernoteringar, kreditkontroll, fakturering, reskontra, kreditering, krav, orderstatistik, artikelstatistik, kundstatistik och prisgruppstatistik. *Den högradiga integreringen innebär att en order automatiskt kommer att genomgå alla dessa arbetsmoment.*

Fyra nya ICT



ICT har offentliggjort fyra nya datamaskiner, samtliga utrustade med senaste typ av integrerade kretsar. Bilden visar en del av en 1901 A-anläggning — seriens minsta datamaskin.

LM-montern på Älvsnabben god PR

Med tanke på de många industrikontakter som kan etableras under en så omfattande seglats som fartyget Älvsnabben genomför har en utställning av i

första hand telefoner och telefonmateriel arrangerats ombord på fartyget.

I Casablanca besöktes utställningen av ett 50-tal personer



i samband med ett cocktailparty ombord och i Rio de Janeiro gavs en mottagning för genom LM Ericsson inbjudna gäster från företag och myndigheter. LM ställde värdar till förfogande som fick ta hand om bl. a. general Monteiro och major Neves från det brasilianska krigsministeriets kommunikationsavdelning samt ledande personal från Banco do Brasil.

Bilden är från livbåtsdäck, där EDB:s styrelseordförande Juracy Magalhaes (i glasögon) och dir. Geraldo Nóbrega, EDB, bekantar sig med några av besättningen.

Lucia i Kairo

På bästa svenska manér firades Lucia på LM Ericssons kontor i Kairo, Egypten. Fr. v. syns

Lucian frk. Rosén, stjärngossen ing. Brandstätter samt stjärngossen, lussekattsbagaren m. m. ing. Arnekleiv.



Telefonbolaget i ett mindre amerikanskt distrikt hade slutat att ge upplysning om tiden. En abonnent ringde i alla fall och frågade: "Kan fröken möjligen säga mig vad klockan är?"

"Vi upplyser inte längre om det", svarade telefonisten ljuvt. "Men den är elva och tretton."



Lokalred: Tord Andersson

Exporten 67

Under 1967 kunde LMS praktiskt taget fördubbla exporten. En starkt bidragande orsak till den betydande exportökningen var att LMS under året förvärvade Gyllings telesektor, som redan hade en betydande export.

De största exportmarknaderna var i nedan nämnd ordning: USA, Norge, Västtyskland, Danmark, Storbritannien, Finland, Frankrike och Schweiz.

Samtliga dessa länder gjorde inköp från LMS för mer än 1 miljon kronor. Andra länder där vår försäljning är på kraftig uppgång är Italien, Sovjetunionen, Venezuela och Australien.

Resultat av förslagstävling

I avsikt att stimulera förslagsverksamheten inom LMS utlystes i början av 1967 en förslagstävling. LMS fem regioner och HK (sammanlagt sex instanser) deltog som likvärdiga parter på så sätt att första pris skulle tillfalla den instans som lämnat in största antal förslag i proportion till antalet anställda. Man tävlade om totalt 1 500 kronor att fördela på sex priser.

Vid förslagskommitténs sammanträde den 2 februari i år gjordes en sammanställning av antalet inkomna förslag. Segrande instans blev **Södra regionen (RS)** med 16 förslag på 129 anställda, vilket resulterade i en prissumma på 600 kronor. På andra plats kom **Västra regionen** med 9 förslag på 144 anställda, vilket gav en utdelning på 300 kronor. På tredje plats kom så **Huvudkontoret (HK)** följt av **Östra regionen (RÖ)**, **Norra Regionen (RN)** och **Mellersta regionen (RM)**.

Sälj VOX i Norden 67

Under 1967 gick Mx-sektionen (interntelefoni) in för att ännu mera aktivt bearbeta utlandsmarknaden. Som ett led i detta arbete utlystes en säljtävling mellan de tre nordiska länderna Danmark, Finland och Norge med mottot: Sälj VOX i Norden 67.

Under det gångna året har det varit en spännande kamp mellan Dirivox-säljarna från dessa länder.

Säljkampanjen avslutades den 31 december och resultatet visar att den skaffat oss ett bra fotfäste för fortsatt expansion på den mycket hårda snabbtelefonmarknaden i Skandinavien.

I den individuella säljtävlingen segrade **Eero Eriksson, O/Y LM Ericsson A/B, Helsingfors**, som därmed också vann första priset, en 14-dagars resa för två personer till Libanon. **Walter Nielsen, LM Ericsson A/S, Köpenhamn**, kom på andra plats, **Arno Aspegren, O/Y LM Ericsson A/B, Helsingfors**, på tredje plats och **Sture Dahl, A/S Telesystemer, Oslo**, på fjärde plats.

Prisutdelningen ägde rum den 23 januari på hotell Bergsmanen i Örebro i samband med en Nordisk Mx-konferens, som hölls i Mellersta regionens lokaler mellan 22/1—24/1.



RC-Myran till Alarmsektionen

1967 års Myra — FORMICA RUF A SECUNDA — en bronsstatyett gjord av den kände Malmö-skulptören **Willy Lindberg** gick till produktsektionen Mb (Alarmsystem) för en väl genomförd produktkampanj och ett aktivt stöd i regionernas arbete.

RC-rådets Myra är en utmärkelse som regionscheferna en gång varje år delar ut till den avdelning, sektion, grupp eller person vid LMS' huvudkontor som under det gångna året bäst stimulerat, underlättat och aktivt deltagit i regionernas arbete.



Mb-sektionens personal var den 25 januari av regionscheferna inbjudna till "myrmiddag" på Anglais Hotel. MbC **Bertil Teglöf** fick för sin sektionens räkning RC-rådets fina utmärkelse MY-av RVC **Rolf Olsson** ta emot RAN, vilket framgår av bilden ovan.

Snabbtelefon till Ryssland

AKTUELLT

I mitten av februari undertecknades ett kontrakt mellan LMS och den statliga ryska inköpsorganisationen Mashpriborintorg. Slutsumman uppgår till ca en halv miljon svenska kronor och omfattar leverans och uppsättning av en snabbtelefonanläggning för 630 anknnytningar.



Lokalred: Erik Theinhardt

Informationsväxel för utbildning

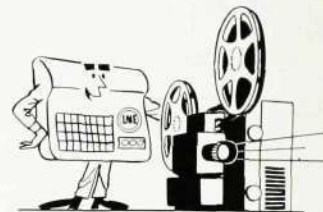
En informationsväxel har mycket gemensamt med en vanlig telefonväxel. Men skillnaden är att den också följer ett antal informationskällor i form av bandspelare med inspelade informationer. Informationsväxlar finns på en del håll i USA (där de bl.a. används för dokumentationsservice). Men i Sverige finns ännu så länge inga i praktiskt bruk.

Nu har dock Erga tagit fram en laboratoriemodell av en informationsväxel enligt modulprincipen. Växeln är byggd i enheter om 10 anropslinjer och upp till 50 informationskällor. Vill man ha en anläggning med större kapacitet bygger man ihop flera sådana enheter.

Önskar man få reda på något som finns lagrat i växelns "minne" slår man ett visst nummer på en av de telefonapparater som är anslutna till växeln. Svaret kommer då från den informationsbandspelare som har bandet med just den information man vill ha. Så snart man lagt på telefonluren spolans bandet tillbaka.

Informationsväxeln kan vidare samarbeta med en vanlig telefonväxel, vilket gör den åtkomlig för externa anrop. Då kan man t.ex. använda växeln för utbildning över längre distanser — eleven sitter hemma och ringer och får den önskade informationen via telenätet. Det torde vara något för elever som har svårt att ta sig till studielokaler, bl.a. för dem som bor i glesbygder eller är handikappade.

Filmer om PAX och PABX



Fh har i samarbete med AB Centralfilm gjort i ordning två 16 mm produktfilmer i färg med ljud.

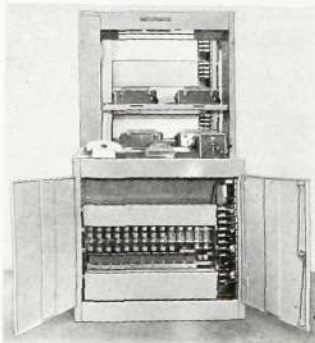
■ **PAX-filmen:** speltid ca 10 min.

Filmen visar på ett säljande sätt behovet av PAX för god organisation inom industri och kontor. Handlingen utspelas i kontorsmiljö och talar om vad LM Ericssons PAX-system erbjuder. Filmen har intresse för den slutliga konsumenten och kan lämpligen visas vid utställningar etc.

■ **PABX-filmen:** speltid ca 15 min.

Filmen är uppbyggd kring ett besök vid LM Ericssons anläggningar här i Stockholm. Den besökande är en kontorsrationaliseringsexpert med speciellt intresse för PABX. Besökaren får veta en del av våra resurser. Det läggs speciell vikt på forskning och utveckling. Han visas också delar av fabrikationen och speciellt tillverkningen av kodväljaren. Vidare ingår en förenklad framställning av de tjänster som PABX-systemet erbjuder. Filmen passar för kunder och förvaltningspersonal.

Båda filmerna kommer att erbjudas våra dotterbolag och utlandsrepresentanter till vårt självkostnadspris. Filmerna finns idag med engelskt tal. Utförande på spanska är under framtagning.



Två skolkamrater möttes efter många år.

— Och vad gör du nu för tiden?
— Jag är affärsman.
— Affärsman? Du som var så dum i matte i skolan. Det kan väl aldrig gå bra?
— Ajovars. Jag köper saker och ting för 2 kronor och säljer dem för 4 kronor och de där två procenten klarar jag mig bra på.



Lokalred: Sven Lindahl

Snökaos i Blekinge



Även här arbetade ett 20-tal man med snöröjning under helgen efter ovädret.

Olofströmsverkstaden

tycks ha haft minsta svårigheterna. Kommunen gjorde en fin insats och klarade snöröjningen på ett fördömligt sätt och framkomligheten till fabriken var god. Frånvaron var ej heller här så stor som på de övriga LME-verkstäderna i länet, endast ca 20 % av de anställda saknades.

Stora problem hade också länets lantbrukare, man kunde inte få sin mjölk transporterade till mejeriet. Detta hade till följd att man fick införa mjölkrationering i Karlskrona dagar

na efter ovädret. För att ta sig till arbetet fanns inga andra möjligheter än att gå eller åka skidor.

Utfarten från Karlskrona var på kvällen fylld av folk som gick till fots hem i rykande snöstorm. Lämmeltåget ut ur staden liknade en scen ur någon rysk film från Sibirien. Inga andra fordon än snöröjningsmaskiner och militärbilar syntes till. Dessa försökte att hålla utfarten till Riks-15 öppen. Det lyckades inget vidare, vägarna blåste ideligen igen bakom plögarna. Ambulanscentralen i Karlskrona var tvungen att begära hjälp av kustartilleriet för att kunna utföra de nödvändigaste sjuktransporterna. Detta



Huvudgatan i Karlskrona stormdagen.

Blekinge drabbades den 11 januari av den värsta snöstorm som härjat länet på 40 år.

Vid fyratiden på morgonen upplevde befolkningen i östra länsdelen ett fenomen som gör att man kommer att minnas denna snöstorm i framtiden. Det utbröt nämligen ett våldsamt åskväder mitt under snöfallet. Blixtnas sken lyste upp landskapet på ett mycket säregt sätt. Åskvädet varade under ca en halvtimme. Snön fortsatte att vräka ner och fram på morgonen bröt kommunikationerna samman och samhällen isolerades från yttervärlden av snömassorna.

Det föll hela 35 mm snö på ett dygn eller lika med den normala nederbörden för hela månaden, och snödjupet var i genomsnitt drygt en halv meter. Industriföretagen i Blekinge brottades med stora svårigheter för att hålla driften igång.

På Karlskronafabriken

saknades bortåt hälften av de anställda när arbetet skulle igångsättas på morgonen. Man fick en kuslig känsla av naturkatastrof när man på eftermiddagen hörde rapporterna i högtalaranläggningen som varnade de anställda som bodde på landet och i förorterna för att ge sig hemåt efter arbetets slut. För dem som inte kunde ordna nattlogi i stan för natten upplät företaget sovplatser i personalmatsalen. Även **AB Ermi** i Karlskrona noterade ca 50 percents frånvaro.

I Vedebyverkstaden

var läget kritiskt under några timmar. Takkonstruktionen bägnade nämligen under trycket från snömassorna. Det visade sig vid en beräkning av snömängden på taket att det låg ca 180 ton där. Man blev tvungen att stötta upp taket inne i fabriken och tillverkningen fick stoppas för att personalen skulle kunna hålla undan för snömassorna. Då taket är plant var man tvungen att bära bort all snön, vilket blev ett drygt arbete i den hårda blåsten. Under hela helgen efter ovädret arbetade ett 20-tal man med snöröjning på Vedebyfabriken.

Även på Ronnebyverkstaden

hade man det mycket besvärligt. Hälften av personalen saknades och framkomligheten till fabriken med bil var obefintlig.

"Nätfru" duktig lönsparare med tur

Tryggheten • Bostaden • Semestern • Utbildningen • Bilen är de fem viktigaste sparmålen för dem som sparar i Postbankens spargrupper. Detta framgår av bidragen i den tävling för gruppsspararna som banken inbjöd till i höstas och som nu är avgjord. Det gällde i tävlingen dels att rangordna fyra angivna plusvärden för att spara i spargrupp, dels att berätta om en händelse, då man haft särskild nytta och glädje av att ha pengar på konto i Postbankens spargrupp.

Den här "raden" för plusvärden samlade de flesta rösterna:

- sparbeloppet dras direkt på lönen
- sparandet är regelbundet
- vinstchans i lönsparlotteri
- kontoutdrag med jämna mellanrum.

Fru **Lisa Ekström** på LM:s Nätavdelning, Kungsholmsgatan 84, är en mångårig gruppssparare och blev en av de lyckliga vinnarna.

Konsulent **K. E. Strangler** från Postbanken uppvaktade tillsam-



mans med ing. **Gunnar Aberg** fru Ekström med en transistorapparat.

Vi hoppas på många vinnare inom LM vid Lönsparlotteriet i vår. Medlemsantalet har ju ökat starkt sedan Postbanken införde lånemöjligheter för ungdomslönspararna till bostadsanskaffning.



HF:s Arbetsledareklubb

höll den 9 februari sitt årsmöte och efter förhandlingarna även årsfest på Hotell Malmen. Till styrelse omvaldes: **Gunnar Johansson**, HF/Vt 37, ordförande;

Gösta Wallin, CL, vice ordförande; **Torsten Tillman**, Vt 02M, sekreterare; **Gustav Levin**, TV/Vt 742, vice sekreterare; **Herbert Johansson**, HF/Vt 11, kassör.

Inom HF:s Arbetsledareklubb finns en gammal trevlig tradition enligt vilken pensionerade arbetsledare inbjuds till årsfesten för att under trivsamma former träffa kolleger. Tjugosju pensionärer hade i år hörsammat inbjudan och trivdes tydligen utomordentligt väl bland sina tidigare arbetskamrater. Denna form av årlig kontakt mellan olika generationer arbetsledare uppskattas i hög grad av bägge parter och har med säkerhet stor betydelse även i det dagliga arbetet och i känslan för företaget.



HF:s verkstadsklubb

höll årsmöte den 28/2 och styrelsen fick följande utseende; Ordf: **Henning Augustsson**. Kassör: **Adolf Jansson**. Övriga: **Bertil Karlberg**, **Raimo Tanskanen**, **Gertrud van der Laken**, **Anders Westrin**, **Pentti Sevilä**.



Lokalred: Ivar Rohdin

Aktivt 1967 för fotoklubben



Fotoklubben vid Söderhamns-fabriken har nyligen haft sitt årsmöte. I samband med detta hade den kände naturfotografen och kåsören **Hilding Mickelsson** från Rengsjö engagerats, som medryckande berättade till sina praktfulla bilder.

Till Mickelssons visning hade även övrig personal inbjudits och många hade också hörsamt detta.

Våra klubbar



FOTO Klubbmästerskap i svart-vitt

HF:s Fotoklubb avgjorde under december 1967 års klubbmästerskap i svart-vitt. Jury var redaktörer från tidningen FOTO.

Varje tävlande deltog med tre bilder. Bara sex kollektioner hade kommit in, ett klen resultat.

Klubbmästare blev **Arne Andersson**, tidigare HF/X/Akb. Hans vinnande kollektion bestod av tre porträtt, där två hade mycket hög klass. Bästa bilden var enligt juryn en pojke i militärjacka — en fin och avspänd



Vid årsmötet valdes 1968 års styrelse som fick följande sammansättning: Ordf. **Bernt Bergström**; sekr. **Ivar Rhodin**; kassör **Karl-Erik Mineur**; samt **B. E. "Putte" Andersson**.

Bland viktigare beslut kan nämnas att årsavgiften fr. o. m. år 1969 höjs till fem kronor. Däremot blev det avslag på höjning av avgiften för uthyrning av det mörkrum som klubben disponerar. Avgiften är fortfarande en krona per gång.

Av styrelseberättelsen framgick att klubben under det gångna året varit mycket aktiv med ett flertal fototräffar. Bl. a. hade man ordnat en omfattande kursverksamhet för nybörjare och engagerat fotomodeller för att träna porträttbilder. I samband med den träffen hade man även ordnat en tävling om bästa porträtt. Vidare hade man arrangerat fotoutflykter och en del Bingokvällar.

På bilden syns den inbjudne bildberättaren **Hilding Mickelsson** flankerad av fr. v. den nye ordföranden **Bernt Bergström** och den avgående ordf. **Frans Samuelsson**.

studie (se nedan). Det är inte första gången **Arne Andersson** vinner klubbmästerskapet: det har han nu gjort flera år i rad med mycket bra bilder.

Andrapriset togs hem av **Eivind Reuterwall**, f. d. HF/X/Kdk, som tävlade med en liten bildberättelse från ett rivningsarbete. Också Reuterwall tillhör de trognaste namnen i fotoprisklistorna både i färg och i svart-vitt. Han valdes f. ö. nyligen till klubbens förste hedersmedlem tack vare sina många och stora insatser inom Fotoklubben.

Tredjepriset, slutligen, gick till **Anders Berglund**, T/Kgk, för bilder av ett orrspel.

★

MOTOR

Övningskörning på isbana

Som ett led i trafiksäkerheten anordnas varje år övningskörning på isbana för LM:s bilister. LMMK (Motorklubben) och Intresseföreningen stod för årets evenemang på Skarpnäck.

På Skarpnäck finns inga träd,



inga bergväggar eller djupa diken där man kan skada sig själv eller bilen. Snövallarna var vid tillfället mycket mjuka i den händelse man måste åka emot. Bilarna släpptes iväg med långa tidsintervaller och bilisterna anmodades att köra med halvljus och säkerhetsbältena på.

Banan bestod av en yttre slinga, som var plogad som en smal och krokig vinterväg, och en inre del (spolade landningsbanor) där fyra olika övningsmoment var inlagda.

Moment 1: Bromsbana. Här kunde man avläsa sin bromssträcka med hjälp av skyltar uppsatta var tionde meter längs bromsbanan. Det gällde att jämföra olika bromsmetoder för att nedbringa bromssträckan från en given hastighet.

Moment 2: Sick-sack körning genom att styra med gasen.

Moment 3: När inte bromssträckan räcker till gäller det att försöka styra förbi ett hinder. Man skall inte glömma att släppa bromsen så att hjulen åter rullar innan man börjar styra åt endera hållet.

★

BRIDGE

LM-BK vill härmed påminna om att det finns en bridgeklubb på LME, och vi hälsar alla hjärtligt välkomna till våra specialkvällar:

Onsdagar kl. 19.30. Lokal: HF:s tjänstemannamatsal.

Vi spelar i olika klasser enligt serie-system med upp- och nedflyttning. Det finns alltså möjligheter för rutinerade spelare men även för mindre vana spelare.

Återstående program för våren 1968 är:

20/3 KM, partävling

27/3 " " "

3/4 " " "

10/4 Ev. klubbmatch

17/4 Partävling

24/4 Barometer I

8/5 " II

15/5 Partävling

17/5 Avslutning på Medborgarhuset i Hägersten

Klubben deltar med tre lag i Korpserien och med två lag i Stockholms-serien. Plats finns för fler lag.

LM-dusten gick av stapeln den 9/3—10/3 som vanligt i regi av **Kurt Persson**. Tävlningen var för andra gången sanktionerad med guldpöäng.

Giv från Korpen

En rolig giv från korp-mästerskapet för par:

Nord

♠ 7

♥ K, Kn, 10, 6, 2

♦ K, Kn, 9, 3

♣ K, 10, 5

Öst

♠ K, 4, 2

♥ 9, 5

♦ D, 10, 6

♣ 9, 8, 7, 4, 3

Syd

♠ Ä, 10, 9, 8, 6, 5, 3

♥ 4, 3

♦ 5, 2

♣ Ä, Kn

Väst

♠ D, Kn

♥ Ä, D, 8, 7

♦ Ä, 8, 7, 4

♣ D, 6, 2

Nord giv. Alla i zon.

N	Ö	S	V
1 hj	—	1 sp	D
—	1 S	2 sp	—
2 S	—	4 sp	D
—	—	—	—

Som syns finns spel att hämta för Ö—V. Ä i hjärter och ruter, och 2 spaderspel. I det aktuella fallet spelade V ut spader D. Syd släppte och V fortsatte med Kn. Syd tog med ässet och vände med hjärter och fick för 10:an. Liten klöver till ässet och ny hjärter. V tog för ässet i hj. och spelade liten ruter i förhoppning om att Syd skulle maska. Syd tog för ruter kung och därmed är kontraktet hemma för nu spelar S hjärter kung.

Månadens problem

Som månadens problem har vi valt följande giv:

♠ Ä, D, 5

♥ D, 2

♦ Ä, K, 6, 5, 4

♣ Ä, 5, 4

♠ K, 10, 8, 7

♥ Ä, K, 8, 7, 6

♦ 9

♣ D, 3, 2

N—S i Zon. Nord giv.

N	Ö	S	V
1 ru	2 kl	2 hj	—
3 kl	—	3 sp	—
4 S	—	5 ru	—
5 S	—	6 hj	—
6 sp	—	—	—

Utspel klöver 10.

Lösning i nästa nummer av Kontakten.



KCM på skidor

Årets koncernmästerskap på skidor som arrangerades av Bollmorfabriken hade samlat rekorddeltagande. 132 skidåkande LM-are hade anmält sig till tävlingen, fördelade på 7 klasser.

Föret var det bästa med -6° och kornsnö. Det var en dag då vallningen ej var avgörande för resultatet.

Banan mätte 5 km och åktes 1-2 och 3 varv. Den var kanske allt för lätt för de "stora åkarna" men man måste ju vid en korptävling även tänka på dem som har mindre färdighet på skidorna.

Utöver de tidigare välkända namnen i prislistorna var det nu för första gången deltagare från Delsbo och Östersund samt Ingelstafabriken i Norrköping med på startlinjen.

Damerna har tidigare varit ett problem vid våra olika arrangemang, då det många gånger varit svårt att locka några att delta. Nu har i varje fall skidor fått en upprykning och vi hoppas

Vinnare i Y. oldboys S. O. Sundell, SKV, (t. h.) och tvåan Ingvar Blom, HF.



Trean i Å. Oldboys, Karl-Erik Andersson, HF.

det skall sprida sig till andra idrotter med gott resultat. Föregående mästarinna Vivi-Anne Jaktlund, HF vann även i år.

Den bästa tiden bland de stora pojkarna hade S. O. Sundell, SKV, som tävlar i Y. oldboysklassen. I denna klass kom det strävsamma paret Ingvar Blom - Arne Asenlund, HF, på andra och tredje plats, som vanligt var det sekundstrid som avgjorde.

Seniorklassen hade även i år Söderhamnare i toppen. Åke Jönsson som 1967 kom på andra plats segrade nu före Reino Risto, Rifa, och klubbkamraterna Bernt Persson, Karl-Erik Persson och Göran Persson.

HF:s gamle storåkare Svante Söderholm visade sig även i år vara bäst bland Å. oldboys, även om segermarginalen denna gång bara blev 25 sekunder. Även Ragnar Brannerud i veteran-klassen upprepade fjolårssegern och segrade nu 24 sekunder före K. O. Arvidsson, Bollmora. Föregående år var det 39 sekunder som skiljde gubbarna åt.

LM-idrottens problem är fortfarande juniorklassen. Har vi verkligen inga grabbar som kan stoppa in håret i luvan och åka 10 km på skidor eller springa ett varv på en idrottsplats eller offra en timma vid ett bordtennisbord? En upprykning är på sin plats och skall komma nu!!!

Av de två (2) deltagarna i juniorklassen var Lars Persson bäst och även Bengt Nyman bör framhållas som varande de juniorer inom LM som åkte skidor 1968!

Reino Risto, Rifa, kom på andra plats i seniorenas 15 km.



Anja Juntunen, SÖ, blev femma i damernas.

Resultat

Damer 5 km	
1) Vivi-Anne Jaktlund, HF (KCM)	22.13
2) Ingrid Persson, SÖ	22.53
3) Ingrid Hansson, BO	23.17

Motionsklass	
1) Matti Isola, SÖ	17.16
2) Hans Henningsson, SÖ	18.31
3) Bernt Marklund, SÖ	18.53

Å. Oldboys 10 km	
1) Svante Söderholm, HF (KCM)	35.16
2) Bertil Eriksson, SÖ	35.41
3) Karl Erik Andersson, HF	39.09

Juniorer 10 km	
1) Lars Persson, SÖ (KCM)	37.52
2) Bengt Nyman, SÖ	45.50

Veteraner 10 km	
1) Ragnar Brannerud, HF (KCM)	38.25
2) K. O. Arvidsson, BO	38.49
3) Stig Larsson, SRA	39.12

Y. Oldboys 15 km	
1) S. O. Sundell, SKV (KCM)	49.59
2) Ingvar Blom, HF	51.09
3) Arne Asenlund, HF	51.46

Seniorer 15 km	
1) Åke Jönsson, SÖ (KCM)	50.12
2) Reino Risto, RIFA	50.19
3) Bernt Persson, SÖ	50.42

KCM i korphockey

Årets mästerskap hade samlat 9 lag i grupp A (KCM). Det är något mindre än tidigare år men deltagandet i turneringar av detta slag är ju förenat med resekostnader och många lag har inte råd att åka till mästerskapen.

Det är många som varit med i alla år och kämpat om segern och till dem hör LMS som i år fick en efterlängtd seger. Att det var ett värdigt lag som i år fick mästerskapsplaketterna det är vi alla ense om. Vi lyckönskar LMS och kanske i första hand dess trogne lagledare Olle Kaufeldt som i alla år varit trunkbärare och lagledare.

Övriga nummer två var Bollmoras unga lag som svarade för ett hårt motstånd, vilket även nederlaget mot LMS med 1-0 bevisar. Tredje lag i slutspelet var Sieverts Kabelverks IK, Sundbyberg.

Söderhamn och HF fick denna gång se sig besegrade och gick inte till slutspelet.

I samband med KCM spelas det även en B-turnering och den hade i år samlat 5 lag. Segrare blev LME Norrköping som med sitt goda lag säkert försvarat en plats i KCM-gruppen. Finalmotståndare var HF:s lag II.

Styva tippare klär fotbollselvor



Henry Forsberg

För andra gången i rad och minst tolfte gången totalt har LME IK genom idrottskonsulent Henry Forsberg tippat hem förstapriset i korphockeyns tidning KORPs lagtips.

Förstapriset bestod nu liksom andra gånger av tröjor och byxor för ett helt lag i valfria färger. Till våren kan alltså grabbarna i HF-elvan pryda planen i nya, fräscha svart-gula ställ.

Också LME-klubbarna i Katrineholm och Karlskrona har vunnit lagtipset minst lika många gånger. Genom deras och HF-representanten Forsbergs eminenta förmåga att tippa rätt har en hel del slantar sparats åt klubbarnas magra kassar. Och det är tur det, för en fotbollselva sliter normalt ut en omgång byxor och tröjor varje år...

LM-loppet på skidor

Årets tävling gick på en delvis ny sträckning med start och mål på Uttrasjön vid Uttrans station. Det är gemensam start för samtliga klasser och banan var i år 23 km vilket i fortsättningen kommer att utökas till 25 km.

Segrare blev i år S. O. Sundell från Sieverts Kabelverk i Sundbyberg.

Resultat

Seniorer	
1) Reino Risto, Rifa	1.36.50
2) Börje Henriksson, HF	1.39.12
3) P. Teinikivi, LMS	1.40.03

Y. Oldboys	
1) S. O. Sundell, SKV	1.34.00
2) Arne Asenlund, HF	1.35.40
3) Ingvar Blom, HF	1.36.00

Å. Oldboys	
1) Svante Söderholm, HF	1.35.57
2) Sture Jansson, SRA	1.39.05
3) Einar Holm, HF	1.51.10

Veteraner	
1) Ragnar Brannerud, HF	1.49.05
2) K. O. Arvidsson, BO	1.49.51
3) Stig Appelqvist, HF	2.24.24

Motionsklass	
1) I. Thörnsten, SKV	1.48.58
2) Peder Signer, SRA	1.55.28
3) Eino Mäenpää, SRA	2.11.10



En pratstund med verkstadschefen Sture Edsman...



När **Sture Edsman** blev verkstadschef i maj förra året ämnade Kontakten göra en intervju med honom. Den har dröjt och får i stället komma nu i samband med att han nyligen fyllde 50 år.

Han föddes i Tierp, tog studenten i Uppsala och blev elektroteknisk civilingenjör på Tekniska Högskolan i Stockholm 1944.

Efter examen började han på LM:s dotterbolag AB Svenska Elektronrör, SER, först som verkstadsingenjör senare som driftsingenjör fram till 1962. En två-årsutflykt blev det därefter till Billman-Regulator AB som konstruktionschef, men nyåret 1965 kom han tillbaka till LM-koncernen. Start på HF:s avd. Dpte (produktionsteknik) som snart utökades med jobbet som VbtC dvs. chef för verkstadens arbetsberedning. Och DpS blev han i maj 1967.

... om kristaller

Han kallas av många för "LM:s kristallman". Vi frågar ing. Edsman om det finns täckning för den benämningen.

— Ja på sätt och vis, svarar han lite dröjande. Jag kände nog på mig att "rörtiden" i princip var över, när LM:s dåvarande PD **Hans Werthén** 1964 lockade mig med "kristaller". Jag var då hos Billmans som tillverkar helt andra ting, så det var

kanske extra frestande att få ta hand om arbetet på HF som gällde utvecklingen av produktionsmetoderna för kristaller. Men det var inte endast kristaller jag sysslade med utan det blev också mycket jobb med bl. a. kvicksilverreläerna.

Hans Werthén var f. ö. inte okänd för Edsman. Under Tecknistiden gjorde han ett jobb åt Werthén som då var assistent inom avd. för radioteknik. Det gällde att undersöka gamla betongbroars järnarmering enligt minletarprincipen.

... om långlivsrör

Det sägs att ing. Edsman har mer än ett finger med i tillkomsten av långlivsrören. Stämmer det?

— För att kunna svara på det måste jag göra en liten utredning. SER utvecklade ju långlivsrör och mitt arbete kom därför självklart att i stor utsträckning kretsas kring deras driftsäkerhet, livslängd etc. Och förbättringar försöker man alltid komma med. Hos Luma — där jag var konsult — lyckades vi göra 3/1000-dels mm tunn volframtråd. Det var ett världrekord i tunn tråd som kanske står sig än idag. Och en del av finesserna bakom långlivsrörens teknik ligger i att de s. k. gallren kunde förses med den mycket tunna tråden.

Ing. Edsman ler gott och det lysar ganska underfundigt i ögonen på honom, när han berättar hur Bell i New York plockade ut sina rör i flertalet distributionsanläggningar för TV och plockade in SER:s i stället.

... om arbetet som DpS

Till sist ber vi DpS Edsman om några personliga synpunkter på hans arbete som chef för drygt 5 000 människor inom verkstadsområdet.

— Först och främst vill jag säga att jag ärvde en fantastisk trevlig stämning här på verkstaden, när jag kom hit förra året. Va' kul att du har blivit chef, sa man helt spontant. Och sånt inspirerar och gör det lättare att arbeta, speciellt om det någon gång skulle "kärva till sig". Jag tror man måste trivas med folk för att klara ett sådant här jobb och därtill försöka vara så naturlig som möjligt. Vidare måste man inse att samarbetet betyder mera än individuella prestationer. Det är väldigt viktigt att detta med lagjobb tränger in hos alla och en var här, säger Sture Edsman och det uttalandet får avsluta den mycket angenäma pratstunden.

Silver till Jean Jarl på Utbildningsavd.

Efter jämnt 50 år i Telefonias tjänst silverplaketterades **Jean Jarl**, HF/Dhu, den 26 januari av **HD Malte Patricks**.

År 1918 började Jean Jarl vid gamla LME-verkstan på Tulegatan som hopsättare av 500-väljare och elmätare på avd. 01. Sen pendlade han några år mellan avdelningarna för tillverkning resp. justering av elmätare innan han halkade in på laboratoriesidan, som han varit trogen ända tills för ett par år sedan.

Det var nämligen så att även Jean Jarls far var anställd på LME, som medarbetare till **Fredrik Markman** på transmissionslaboratoriet. När fadern råkade bli sjuk behövde Markman snabbt en assistent. Sonen Jean ryckte då in och övertog en del av faderns uppgifter. Och där blev han kvar ett tiotal år.

Nästa laboratorium blev det för landsväxlar och ungefär samtidigt med bytet passade Jean Jarl på att gifta sig. Efter ännu

ett gästspel på Markmans laboratorium flyttade han så år 1940 med LME ut till Midsommarkransen.

Sedan dess har Jarl arbetat på automatväxellaboratoriet med urdantag för de sista åren då han som pensionär svarat för apparaturen på utbildningsavdelningen. Guldmedalj fick han 1956.

På fritiden njuter Jean Jarl gärna lantlivets behag — mitt inne i stan! Jo, det är faktiskt sant. Från sin lägenhet i Midsommarkransen åker han nämligen ofta in till "sitt land", täppan i Södra Tantolunden för vars koloniförening han tidigare varit ordförande.

Då tar han gärna kameran med sig. Ty fotografering är likasom frimärken hans båda övriga hobbyer. Det förra märks inte minst i många års mötesprotokoll från Fotoklubben, som han för övrigt varit med och grundat.

På bilden mottar Jean Jarl, t. v. silverplaketten av **HD Malte Patricks**. Fr. v. i bakgrunden syns vännerna och arbetskamraterna på HF **Arne Huldt**, **Ume**; **Göte Hansson**, **f. d. DhuC**; **Uno Jehler**, **RfC**, och **Percy Broomé**, **DtK**.



Världstelefonstatistik

Tidskriften "The world's telephones" (utgiven av American Telephone and Telegraph Company, New York) statistik över telefonbeståndet den 1 januari 1967 har utkommit.

■ USA hade med 98 789 000 telefoner 47,4 % av det totala antalet i världen jämfört med 93 656 000 och 47,9 % året innan. Sverige, med 3 757 495 telefoner den 1 jan., hade 1967 1,8 % av det totala antalet i världen jämfört med 3 572 630 och samma procenttal året innan.

■ Nord-Amerika har en telefontäthet (antal telefoner per 100 invånare) på 48,8, Oceanien

24,4, Europa 10,6, Syd-Amerika 2,6, Central-Amerika 2,2, Asien 1,1 och Afrika 0,8.

■ Antalet telefoner i hela världen per 100 invånare ökade från 5,9 till 6,2 under år 1966. För USA är motsvarande antal 49,87 följt av Sverige med 47,90, Nya Zeeland med 39,87, Schweiz 39,25, Kanada 38,91 och Danmark 29,09.

■ Vad gäller städer har Washington, D. C., den största telefontätheten med 94,7 apparater per 100 invånare. Därefter följde Skokie (en förstad till Chicago) med 83,5. Stockholm med 77,5 hade fler telefoner än någon annan stad utanför USA.

pension



■ I nov. 1925 anställdes **Olof Ernst**, HF/X/Ymo, på dåvarande anläggningsavdelningen.

Efter en tid som hjälpare vid installation av växlar var det 1930 dags för uppdrag i Brasilien. Sedan blev det många års utlandstjänst bl. a. i Venezuela, Colombia och Portugal. När han kom hem igen började han på Erga-divisionen och sedan på X/Y-avdelningen.

Ernst fick guld år 1961 och pensionerades den 29/9 1967.

■ Efter 40 års tjänst hos LME avgick **Einar Wandell**, BA/VC, med pension den 30/9. Han kom till LME som ritare och kontrollant den 1/10 1927.

När Wandell avslutat sin arbetsstudieutbildning blev han verkstadsingenjör och chef för bl. a. styckeverkstaden.

Då AB Ermi startade 1944/45 flyttade Wandell till den då nybyggda verkstaden i Bromma och blev chef för primärtillverkningen. När AB Ermi sedan etablerades i Karlskrona övertog lokalerna av Brommaverkstaden, där Wandell fortsatte som tillverkningschef men sedan några år tillbaka har Wandell varit chef för BA.

Guldmedaljen fick Wandell 1962.

Från höger: nyblivne pensionären Gustav Ericsson, Hilding Remming, Gunnar Olofsson, samtliga HF/Vt 19.



■ **Nils Strömblad**, KV/Vms, har varit Kabelverket troget under hela sitt yrkesverksamma liv från 1918 fram till pensioneringen den 31/10 1967 utom under ett par år på 20-talet. Han började som elektriker på KV/Vms och blev förman där 1934. Övermontör på samma avdelning utnämndes han till år 1958.

Nils Strömblad fick guldmedaljen 1959.

■ **Birger Frejd**, HF/Vp, kom år 1930 till L M Ericsson som förrådsarbetare. Efter ett tiotal år gick han över till HF:s verkstadsplanering, först som orderbevakare och sedermera som orderberedare. Under åren 1955—1963 var han leveransbevakare på inköpsavdelningen men kom därefter tillbaka till sin forna plats på planeringen.

Birger Frejd fick guldmedalj 1964. Han pensionerades den 31 december 1967.

■ **Gustav Ericsson**, HF/Vt19, lämnade LM vid årsskiftet. Han började på gamla verkstaden vid Tulegatan i Stockholm. Tjugo år senare blev han förman på Vt 19. Under andra världskriget utlånades han till "fadershuset" på Tulegatan.

Gustav Ericsson fick guldmedalj 1958.

■ **Axel Ohlin**, HF/Vt 03, som pensionerades vid årsskiftet, började 1937 på HF:s avdelning för verktygstillverkning och blev förman där fem år senare. Mot-

Axel Ohlin, HF/Vt 03, får blommor av DpS Sture Edsman.



svarande syssla fick han sedan på grovmekanikavdelningen, Vt 11, resp. på maskinbyggnads- och reparationsavdelningen, Vt 03.

1961 fick han en ingenjörsbefattning på Vt 03 som LM:s "oljeschejk" — han planerade smörjningen för moderbolagets maskinpark.

Guldmedaljen fick han i december 1967.

■ 1929 började ing. **Eivind Reuterwall**, HF/X/Kdk, sin LME-bana på HF:s verkstadsritkontor. Sedermera — år 1954 — kom han över till Erga och höll där på med transmissionsundersökningar på telefoner. Ett decennium senare flyttade Reuterwall över till X-avdelningen på HF. Här sysslade han med likadana undersökningar, fast nu på reläsatser. Guldmedaljen fick han 1963 och gick i pension vid årsskiftet.

■ År 1924 kom **Gustav Ståhlknapp**, HF/Vt 39, till L M Ericssons Kabelverk i Älvsjö.

Efter några års bortovaro i ett par omgångar blev Gustav Ståhlknapp LM:are definitivt år 1933. Han började då på pupin-avdelningen på Kabelverket som materialman, blev senare förrådsman och förman. 1954 flyttade han med avdelningen till Huddingefabriken. Där stannade han kvar tills fabriken flyttade till Östersund förra året, då han kom till HF/Vt 39. Han pensionerades vid årsskiftet.

Ståhlknapp fick guld 1963.

Birger Frejd och bakom honom uppvaktande Mary Olsson, båda från HF/Vp.



Tack!

Födelsedagshyllningar

Alvar Ahlstedt, HF/Dtu
Lennart Dahlenfors, HF/X/EdtC
Sture Edsman, HF/DpS
Tina Lee, HF/Exi
Rolf Ljunggren, f. d. LMS/FrC
Olof Olsson, År/X/YkeC
Arveds Petersons, LMS/Mlx
Ruth Ström, HF/X/Bsa
Erik Vehlén, HF/Iv
Eivor Wihlén, CL/Nob

Annan vänlighet

Helge Amberg, f. d. HF/X/Yrb
Kerstin och Paul Bird, HF/X/Es och HF/DffhC
Kristian Brehm-Andreasson, HF/X/Kde
Elis Klevman, f. d. HF/Il
Bo Lindgren, f. d. HF/Ume
Margit Lindqvist, HF/Gs
Gunnar Petersson, HF/Vt 15
Werner och Eva-Britt Röhl, HF/X/Eom resp. HF/XUs
Alfred Strömwall, f. d. HF/X/Yrb

Vänligt deltagande

vid vår moders, **Esther Dahman**, f. d. HF/Vt 37, bortgång
Barnen gm fru Maj Brentling och Barnbarnen

vid min makes och vår faders, **Gustaf Hansson**, f. d. HF/Ma och Mp, bortgång
Olga Hansson, Lennart med familj

vid min makes och min faders, **Erik Karlsson**, T/Vt 765, bortgång
Ingrid Karlsson, Leif

vid min makes och vår faders, **Oskar Olsson**, f. d. HF/Vt 39, bortgång
Augusta Olsson, Barnen

vid min makes och vår faders, **Gideon Söderman**, SÖ/Vt 67, bortgång
Dagmar Söderman, Barnen med familjer



Nils Strömblad, KV/Vms, blomsterhyllas av ord. i Arbetsledareklubben vid KV Sven Lindberg.



Från höger: Einar Wandell uppvaktas av Per-Erik Lindén och Torsten Dahlqvist från SRA, Hjärdis Westberg, BA, samt Sven Bergh, HF/Vba.

