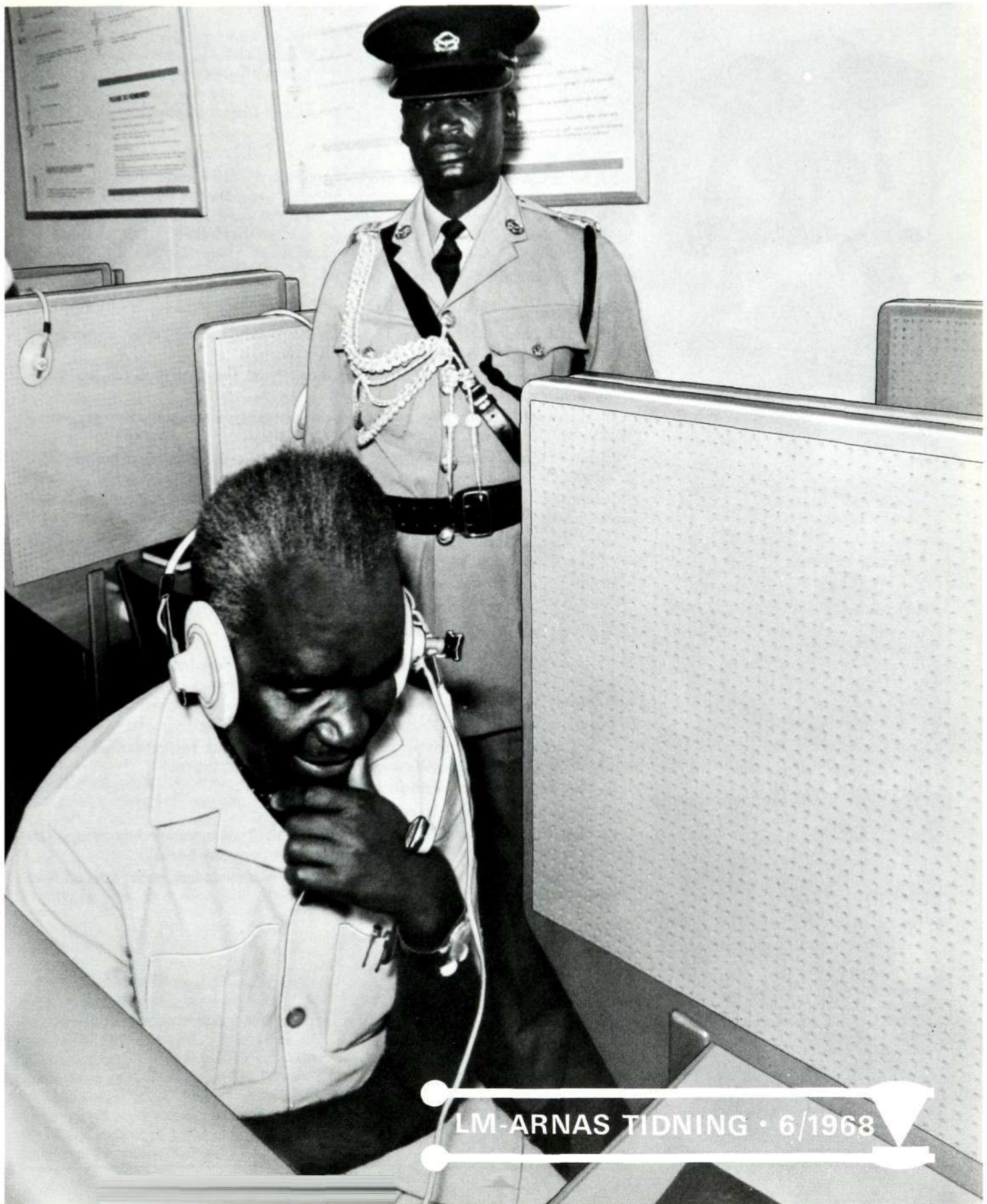


Kontaktellen



LM-ARNAS TIDNING • 6/1968



Plocka svamp får man göra nästan överallt. Här några soppar ur Ursings "Svenska växter".

Ansvarig utgivare:

Nils Svensson, DK

Redaktion

Redaktör: Sigv. Eklund, tel. 2453
Red.sekr: Bert Ekstrand
Bitr. red.sekr: Ulla Nordström
Redaktionens adress: HF, Reklam-
avdelningen, tel. 2048

Redaktionskommitté

Gertrud van der Laken, Vt 36,
tel. 2736
Arne Löwander, Xr, tel. 4096
Folke Zandin, Vas, tel. 2611
Einar Österlund, Oy, tel. 2108

Lokalredaktörer

finns på de flesta fabriker, verkstäder
och dotterbolag i Sverige. Förteck-
ning över dem kommer senare att
publiceras.

Omslagsbild

President Kenneth Kaunda från Zam-
bia tillsammans med bl. a. en del av
sina ministrar har besökt HF i Mid-
sommarmarkransen. I Utbildningsavdel-
ningens språklaboratorium slog han
sig ned i ett av avlyssningsbåsen och
hörde med märkbart intresse på ett
band med "svenska för utlänningar".
Mannen i bakgrunden är Mr H Ma-
pili, som under besöket var tjänst-
görande adjutant och som hela tiden
höll sig någon meter från presidenten.

Foto: Kjell Appelgren

TRYCKERIBOLAGET IVAR HÄGGSTRÖM AB, 1968

Att få eller inte få...

Nu börjar den tid då bl. a. bär och svamp lockar oss ut i naturen. I vårt land är det tillåtet för allmänheten att passera och tillfälligt uppehålla sig på annans mark, utnyttja sjöar och vattendrag för båt färder, bad o. dyl. samt att tillägna sig vissa natur-
alster. Denna frihet för allmänheten — den s. k. allemansrätten — får dock inte ut-
övas hur som helst. Som huvudregel vid umgänget med naturen gäller, att man måste
uppträda med största möjliga hänsynsfullhet.

Enligt allemansrätten är det tillåtet

att beträda och tillfälligt vistas på annans mark. (För nationalparker, naturminnen
och naturparker gäller särskilda regler och föreskrifter);

att passera gärdsgård och grind (utom kring tomt) förutsatt att skada inte åstad-
kommes eller djur slipper ut;

att plocka vilt växande bär, blommor och svampar (utom på annans tomt) och att
dricka eller ta ringa vattenmängder ur kalkälla och sjö;

att tälta över en natt på mark, som inte kan skadas därav. Till god ton hör dock
att inhämta markägarens tillstånd;

att elda där det inte finns risk för att elden kan sprida sig. Tala dock först med
markägaren!;

att simma och bada samt att ro, segla, paddla och köra motorbåt på annans vatten,
såvida detta sker utan obehag för strandägaren;

att medföra hund under sådan uppsikt att okynnesjakt förhindras. Hund bör föras
i koppel tiden 1/3—20/8.

Det är förbjudet

att olovligen ta väg (= beträda, innebär sålunda även förbud att gå) över tomt, park
eller trädgårdsplantering, oavsett om skada kan uppstå eller ej samt över annan mark,
som kan skadas därav, t. ex. åker med växande gröda;

att skräpa ned, bryta ned stängsel eller orsaka skadegörelse;

att ta fridlysta växter, växande gräs eller av växande träd: Ris, grenar, näver, bark,
löv, bast, ollon, nötter eller kåda och att ta vatten ur privat brunn;

att utan löfte under längre tid tälta på samma plats;

att överge eld förrän den blivit fullständigt släckt;

att bada vid annans enskilda badplats eller tomt. (Tomt=område kring stuga. Där
stängsel ej finns räknar man som tomt området inom syn- och hörhåll);

att ta fågelbon och fågelägg samt att jaga och fiska på annans mark. Rätt att fiska
erhålls mot lösande av fiskekort.

Zambias president Dr Kenneth Kaunda intresserad LME-besökare

En delegation från Zambia med landets president Dr **Kenneth Kaunda** i spetsen besökte den 3 juli L M Ericsson i Midsommarkransen. Han åtföljdes bl. a. av sina ministrar för utrikes ärenden, handel och jordbruk.

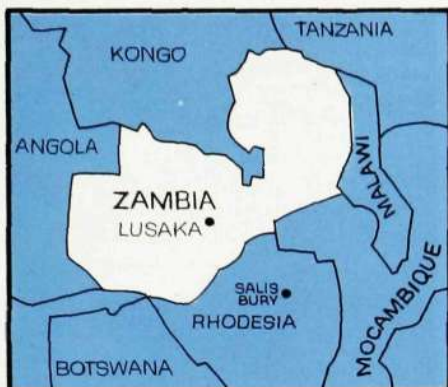
Bland inbjudna svenska gäster kan nämnas utrikesråden **Per Anger** och **Knut Bernström**, ambassadören i Lusaka **Olof Kaijser**, samtliga från UD, samt statssekr. **Lars Peterson**, departementsråden **Nils-Olov Haslev** och **Clas Nordström** från kommunikationsdepartementet.

Koncernchefen dir. **Björn Lundvall** hälsade gästerna välkomna och tog efter ett kortare anförande om L M Ericsson och dess verksamhet hand om presidenten och visade honom under nära en timme företagets olika produkter i utställningshallen. Genomgången bevakades av personal från Zambias TV och radio.

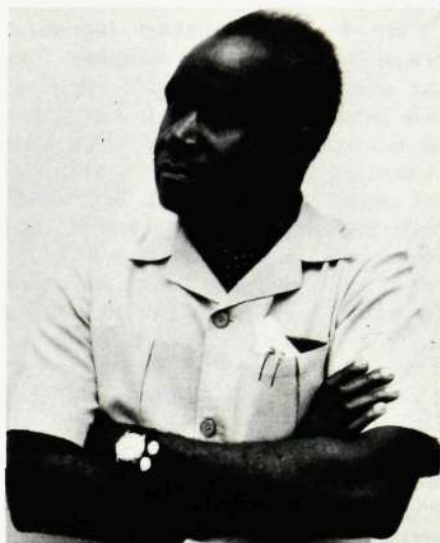
Vid den följande demonstrationen av utbildningsavdelningens TV-anläggning och språklaboratorium berättade dir. **Malte Patricks** för en mycket intresserad president om L M Ericssons utbildning och omhändertagande av utländska studeranden. Avdelningen har tidigare utbildat åtta tekniker från Zambia och kommer enligt ett beslut från SIDA att få ytterligare elever därifrån.

Under sin vistelse hos L M Ericsson framförde president Kaunda sin uppskattning av företagets verksamhet i Zambia. Han meddelade att landets regering beslutat att kompletta planer skall utarbetas rörande nationens telekommunikationer. En översyn av administrationen inom telefonförvaltningen ska även ske. Denna allsidiga utredning kommer att ge besked om vilka behov som behöver täckas i framtiden. Presidenten räknar därvid med hjälp från svenska statliga myndigheter. L M Ericsson förutsätts också medverka i uppbyggnaden av landets telefonnät.

Redan innan Zambia 1964 under president Kaundas ledning blev en självständig republik inom Brittiska samväldet hade L M Ericsson goda förbindelser på privatmarknaden i Zambia. För närvarande finns en telefonstation "Ridgeway" i Lusaka med 2 000 linjer i drift. Den byggs nu ut med ytterligare 2 000 linjer. En annan station på 1 000 linjer ska snart levereras till staden Kabwe.



Zambia som före självständigheten hette Nord-Rhodesia ligger något söder om ekvatorn. Yta: 752 614 km² (Sveriges är 449 750). Folkmängd: 3,65 milj. därav 3,57 afrikaner. Huvuddelen av befolkningen lever på jordbruk och boskapsskötsel. Trea i världen som



kopparproducent. T. h. ovan en karaktärsstudie av landets president Dr Kenneth Kaunda när han ser på ett informationsprogram i LME:s interna TV.

Anspråklöst klädd i ljusgrå linnekostym, grönprickig halsduk och i sandaler anlände president Kaunda till LME. Han åkte i en UD-bil — en Cadillac Fleetwood — som bl. a. står till förfogande för prominenta officiella gäster. Den ryske regeringschefen Alexej Kosygin färdades t. ex. i den under sin vistelse i Sverige under juli.

Enligt kutym skriver LME-gästande statsöverhuvuden sina namn på en tavla. Cereemonin äses här av VD Björn Lundvall och bakom presidenten av försäljningsdir. Arne Stein.



INGELSTAFABRIKEN

en expansiv LME-nykomling

Sista arbetsdagen före verkstadsseminstern besökte Kontakten Ingelstafabriken strax utanför Norrköping. Tankar som kretsade kring den efterlängta ledigheten höjde säkert stämningen på fabriken, men att trivsel fanns även "i vardagslag" konstaterades efter en hel del samtal med personalen. Framförallt hade en trygghetsfaktor kommit in i bilden sedan L M Ericsson övertog rörelsen av AB Gylling & Co. i februari förra året. Från många håll underströks det goda samarbetet mellan fabriksledning och olika personalorganisationer.

Efter övertagandet fortsatte tillverkningen av Gyllings produkter fram till i höstas då en strukturrationalisering inleddes med målsättningen att flytta Gyllingdelens hela relä- och snabbtefontillverkning till Oskarshamn-fabriken och istället producera reläsatsar av LME-typ vid Ingelsta.

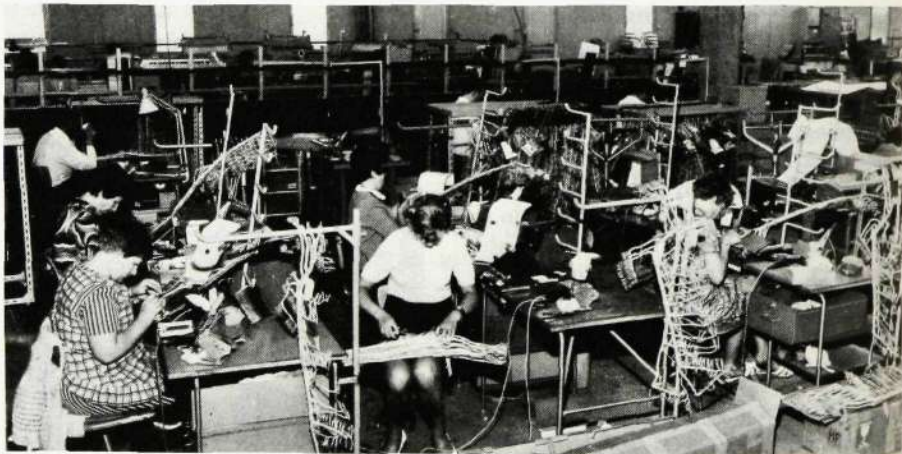
Detta har inneburit en omskolning av personalen i stor skala samtidigt som en del nyanställningar gjorts. — Produktionsomställningen är nu helt genomförd och tillverkningskapaciteten ligger på den högre nivå vi tänkt oss, säger platschefen ing. Åke Bidö.

Ingelstafabriken byggdes 1960 av Svenska Reläfabriken som 1963 sålde den till Gylling & Co. Lokalerna som ligger i ett plan är på ca 5 000 kvm, varav ungefär 3 200 faller på verkstadsdelen. Intill byggnaden finns tomtmark som kan disponeras för en utbyggnad som är diskuterad men på intet sätt fastslagen. Inom industriområdet som har bussförbindelser med Norrköpings cent-

Platschefen Åke Bidö med skrivbiträdet och sekreteraren Britt-Marie Kratz. Hon har varit 3 år på fabriken.



Vy över den stora fabrikslokalen med arbetet på lines till vänster. På bilden nedan håller damerna på med kabelsyning.



T. v. står nyvalde ordf. i verkstadsklubben Jörgen Berglund, som är instruktör på provningsavdelningen. Han har varit 2½ år på fabriken. Förutvarande ordf. är mannen till höger Gerrard Looijenga, även han instruktör, men på line 5. Arbetat 6 år i Ingelstafabriken.

Ungefär sex månader har tidskriverskan Birgitta Karlsson arbetat på fabriken. — Trivseln och arbetet finns inget att anmärka på, tycker hon. Det kan dock bli lite jäktigt vid skiftena, antyder hon ganska försynt.





Ingelstafabriken utanför Norrköping.

rum ligger flera stora företag bl. a. AEG, SLT Pac och Domus centrallager. — Vi försöker göra allt vi kan för att kollektivt forsla personal till och från arbetsplatsen, säger personalassistenten Åke Bergström. För dem som har bil, tillägger han, garanterar vi utmärkta parkeringsmöjligheter invid fabriken.

Antalet anställda är 24 tjänstemän och 405 kollektivanställda, varav inte mindre än 119 tjänstgör på dag- eller kvällsdeltid. Enligt planerna ska ytterligare 40 arbetare rekryteras under hösten.

I de ljusa verkstadslokalerna — som f. ö. fått ny armatur installerad — sker arbetet rationellt och med modernaste metoder. För montering, förbindning och lödkontroll finns fem lines installerade och slutprovningen av reläsatserna görs i tre robotprovare. Viss provning utförs även konventionellt.

En del av den stora verkstadslokalen upptas av arbeten med kabelsyning. Ungefär halva det egna behovet produceras här, resterande kablar får man från LME:s spanska fabrik.

För den personal som arbetar på lines sker utbildningen i en särskild lokal där ca 15 elever kan undervisas samtidigt.

Då en bild enligt talesättet säger mer än tusen ord ges extra stort utrymme på de här sidorna åt illustrationer med kommentarer. Detta tvingar reportern att kortfattat rapportera bl. a.

att en del av verkstadsytan tagits i anspråk som matsal där lunch serveras i tre omgångar enligt självbetjäningssystemet;

att en av många önskad intresseförening nyligen startat sin verksamhet;

att den fria läkarvården — som saknades tidigare — är mycket uppskattad;

att fotointresset resulterat i en livaktig fotoklubb;

att sporten går framåt och då speciellt fotboll och bordtennis;

att alla nyanställda informeras efter 1 månad om arbetet och LME, ser film och bjuds på kaffe.

Bend

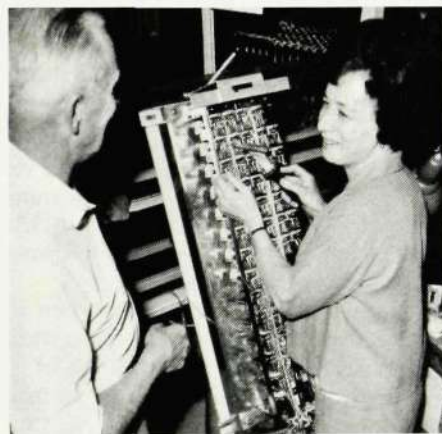
Vid en av provningsrobotarna står fr. v. instruktör Lennart Jonsson och förman Sven-Gunnar Johansson. De har varit på Ingelstafabriken i 2½ resp. 7 år. — Det var utan tvekan en osäkerhetsperiod som rådde här innan LM tog över, säger förman Johansson. Jag tycker omställningen gått mycket bra och att personalen blev informerad på ett acceptabelt sätt om vad som skulle hända med fabriken och dess verksamhet.



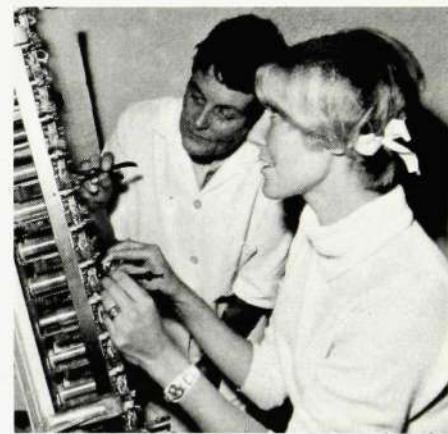
— När man har stora barn som sköter sig själva kan en hemmafru lätt bli isolerad, säger Siv Lindström, som sedan ett år deltid arbetar med komponentmontering. — Att tjäna egna pengar är inte heller så dumt, tillägger hon.



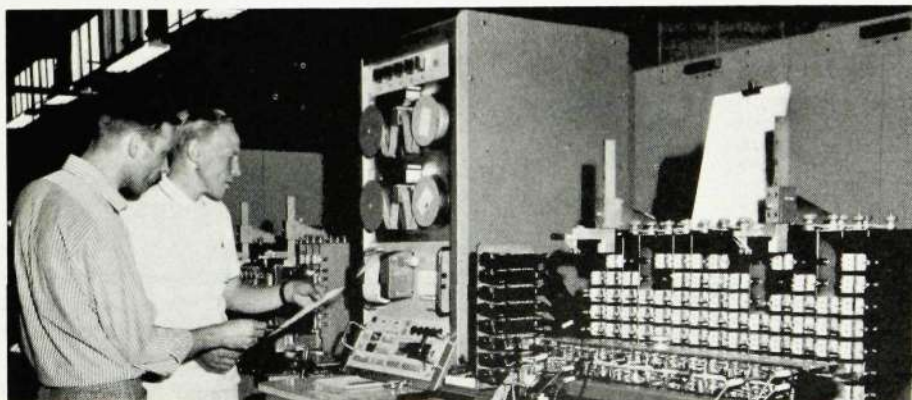
Tage Eliasson, 4 år på fabriken, är om skolad från förrådsman till lödkontrollant. — Omställningen har gått mycket bra. Jag hade bl. a. besvär med benen. Här kan jag sitta och utföra ett intressant arbete, säger han bl. a.



Förmannen för line 1 och 2 Curth Westling, som varit 9 år på fabriken, har något att säga Stina Pettersson, 4½ år i tjänst, där hon står och förbinder reläsatser. — Allt går ganska bra, säger fru Pettersson. Kopplingen är ny, men lödningen känner man ju till se'n gammalt, tillägger hon.



Nyanställda Mildred Norr får hjälp av instruktör Greta Jansson på lödskolan. Fru Norr ska jobba deltid med förbindning av reläsatser. Greta Jansson har varit 8 år på fabriken. — Jag la på hullet som hemmafru och tycker att en deltidstjänst kan vara bra för både figur och ekonomi, säger f. d. mannekängen "Kicki" Norr skrattande.



Vi utbildar för 70-talet

Utbildningsmetoder och hjälpmedel

Utbildningschefen vid moderbolaget Rolf Haslum berättade i förra numret av Kontakten om utbildningen i allmänhet och om de "utbildningstrupper" som står till L M E:s förfogande. Här följer andra delen av redovisningen — utbildningsmetoderna och hjälpmedlen.

Olika metoder

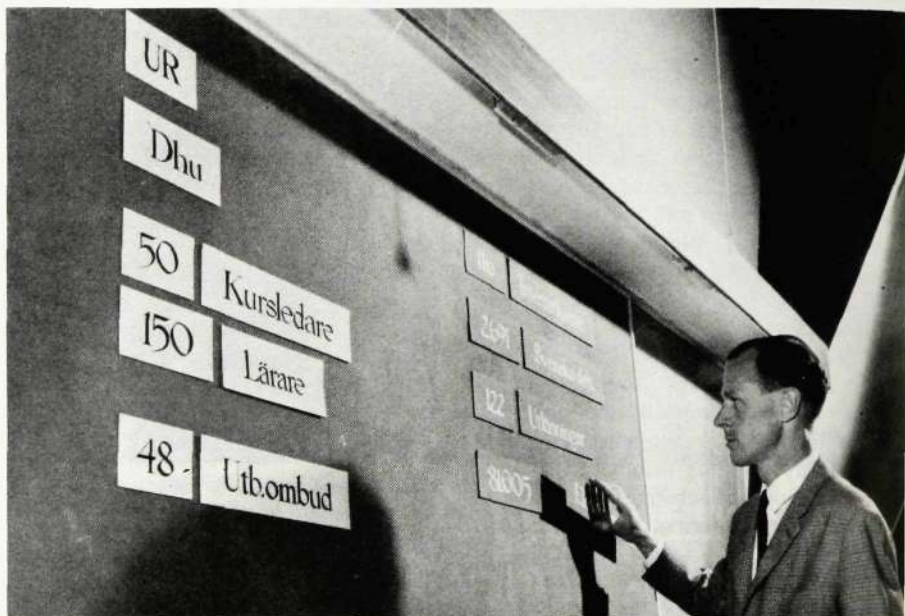
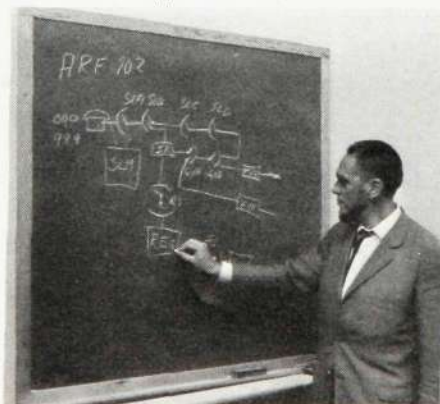
Av alla nedan uppräknade metoder används samtliga utom de två sista i utbildningen. Utbildningshjälpmedlen är också många. De syftar till att ge maximal åskådlighet i kommunikationen mellan lärare och deltagare.

- Litteraturstudier
- Korrespondensundervisning
- Föreläsningar
- Övningar
- Grupparbeten
- Rollspel
- Företagsspel
- Konferenser
- Studiebesök
- Film
- RITT och annan ljudbandsteknik
- ITV (intern TV)
- Undervisningsmaskiner
- Datamaskiner
- Electronic blackboards

Populärt "språklabb"

Moderna pedagoger har ibland beskyllts för att göra lekstuga med alla audiovisuella hjälpmedel eller att ta allt för vetenskapligt på dem som när man t. ex. kallar den hederliga gamla svarta tavlan för "kritograf". Utbildning behö-

Den vanliga svarta tavlan — skämtsamt kallad "kritograf" — kommer väl till pass för t. ex. lärare som ofta måste illustrera mer eller mindre oväntade frågor. Läraren i telefonstationsteknik Reinhold Joheim, X/Yuf, har här ritat upp ett ARF-system.



Flanellografen, dvs. på baksidan flanelklädda pappskivor med text, symboler o. dyl. som lätt fastnar på en tavla med flanelklädd yta, är ett ofta använt illustrationshjälpmedel. Artikel författaren Rolf Haslum, DhuC, har här satt upp några data ur ett föredrag om utbildningsverksamheten inom LME.

ver ju inte göras märkvärdigare än vad den är. Men ha gärna överseende — avsikten är ju god och den pedagogiska vetenskapen är ingen exakt vetenskap ännu.

Det är ingen tvekan om att vi här på LM har ganska avancerade hjälpmedel i vår utbildningsteknik.

Vi har t. ex. s. k. språklaboratorium på Utbildningsavdelningen. Det har varit igång flera år och är särdeles populärt.

"Språklabbet" består av 10 platser med bandspelare och hörlurar och ett stort bandbibliotek med språkkurser av alla slag från svenska för greker till portugisiska för svenskar. Vi har dessutom filialer i Bollmora och på Kungsholmen.

Förra året hade vi totalt 4200 besökare, inte minst av LM:are som skulle ut i världen på uppdrag.

Inom koncernen tillverkar vi också ett inlärningshjälpmedel av klass, nämligen ITA:s bandspelare med färdiga instruktionsprogram för användning både på verkstäder och kontor.

Intern TV — ett effektivt hjälpmedel

Det är ett hjälpmedel som ligger oss alldeles speciellt varmt om hjärtat och det är ITV (intern TV). Kanske för att den anses som en av de effektivaste utbildningsformerna.

Vi har en TV-studio med sändnings-

möjligheter till ett stort antal olika rum på Utbildningsavdelningen.

Principen är att en lärare sitter i TV-studion, där han har tre kameror att arbeta med. I ett antal små elevrum sitter deltagare med två monitorer (dvs. TV-apparater) framför sig och ser på sändningen. Mellan eleverna och studion finns en intercomanläggning.

Vad är då fördelen med TV-undervisningen?

- Alla kommer nära läraren (det har verifierats av deltagare att de känt bättre kontakt med läraren vid sådan här undervisning).

Många av utbildningsavdelningens lektioner läses in på band och utformas att passa självstudier. Mr Lee Pak Yong från Malaysia använder sig här av denna möjlighet att kolla upp inhämtade kunskaper.



1 Filmen är ett viktigt audiovisuellt hjälpmedel. Per Lénström, Rrp, visar "LM-året 1967" för chefen för "Handboken" Paul Bird, DfjhC, och medhjälperkan Tuula Virtanen.

2 Over-head-projektorn tillhör de mera moderna illustrationshjälpmedlen. En spegel kastar en förstora bild på en duk eller vit tavla.

3 En ny typ av undervisningsmaskin för självstudier. Varje textavsnitt som visas i rutan innehåller några alternativa frågor. Genom ett knappsystem kan man "trycka" sig igenom en

lektion — felaktiga svar förklaras, nya frågor ställs eller repetering beordras etc. Märta Hellberg, Dhu, heter damen som sitter vid maskinen. Hon har hand om de interna kurserna.

4 Språkinlärningsstudion har mer än 6 000 studiebesök varje år. Den är byggd för individuell inläring.

5 Läraren, här Karl-Anton Raid, X|YumC, gör en intern TV-lektion. Han har tre kameror att arbeta med och en intercomanläggning för kontakt med eleverna som sitter i ett antal smårum och ser på utsändningen i sina TV-apparater.



1



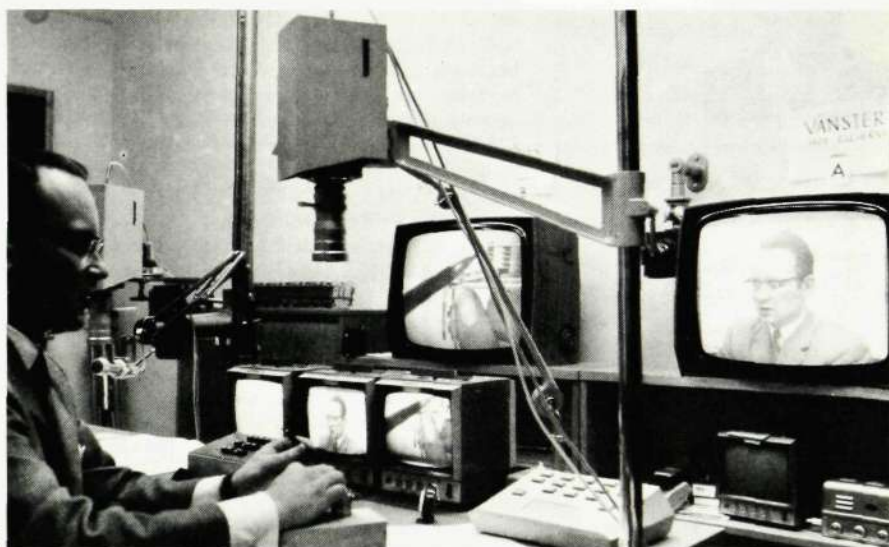
2



3



4



5

6 Läraren kan demonstera detaljer, t. ex. sådant som reläer, transistorer eller delar av scheman.

Eftersom det är relativt få i varje synlig grupp vågar deltagarna fråga mera.

Den nödvändiga detaljförberedelsen ger naturligtvis bättre lektioner.

Koncentrationen blir bättre.



En fullt utbyggd TV-studio där vi får möjligheter att bända TV-lektioner både ljud- och bildmässigt för att kunna köra i repriserna utan lärare, får vi 1970, när vi flyttar in i vårt "International Training Centre" på Tellusområdet i Midsommarkransen. Vi kommer då att kunna betjäna våra LM-kolleger ännu bättre fast redan nu vill vi försöka leva upp till vårt motto: "Vi utbildar för 70-talet".

Rolf Haslum



Ny avdelning inom X

X/M heter en ny teknisk avdelning som den 1 september inrättas för att utveckla och konstruera SPC-system (Stored-Program-Control-System, dvs. system för programminnesstyrda telefonväxlar). Chef för avdelningen X/MC blir nuvarande X/SC övering. **Per Carlström**.



Per Carlström

Till ny X/SC har utsetts ciling. **Erik Andersen**, f. n. X/SA.

De nuvarande sektionerna X/So, X/Sr, X/Kb samt gruppen X/Kfe överförs samtidigt till X/M.



Erik Andersen

Nya patent

under tiden 15 maj—13 juni 1968 (förteckningen anger uppfinnarens namn och tjänsteställe, uppfinningens titel och patentnummer).

Echarti, PK. F., T/Kxb — Modulator för bärfrekvenskanaler, i vilken ett ingångsmot-

stånd belastas med såväl en kanals bärfrekvensspänning som med signalfrekvensspänning — 225 724.

Englund, N.-G., T/Kxb, **Siebelink, F. J.**, T/Fgd — Förfaringssätt och anordning för selektiv uppmätning av modulerade förlopp — 226 115.

Brunberg, K. G., HF/X/SbC — Pulsmanövrerat elektromagnetiskt relä — 226 121.

Nilsson, N. E. tidigare G/X — Kopplingsanordning för reläsatser i en med centralbatteri utrustad, automatisk telefonstation, till vilka reläsatser såväl strömriktningsberoende som icke strömriktningsberoende abonnentapparater medelst var sin tvåtrådiga abonnentledning anslutas — 226 433.

Edström, N. H., HF/X/Sb — Kopplingsanordning för åstadkommande av en signal på en utgång — 226 440.

LM Ericsson har under juli blivit delägare i det brasilianska kabelföretaget Ficap. Affären rör sig om några milj. kronor och LME:s delägarskap uppgår till 38 procent. Resten ägs av det amerikanska kopparföretaget Anaconda samt brasilianska intressen.

— Ficap ligger i en förstad till Rio de Janerio och om-

I utlandstjänst

Ingenjör **Tommy Abelsson** har efter tjänstgöring i Kuwait rest till Malawi som provningsingenjör.

Ingenjör **Elmar Bjerghave** har efter semester i samband med Kuwait-uppdraget påbörjat en ny utlandsperiod i Brasilien som provningsingenjör.

Herr **Neville Calliste** har under pågående utlandsuppdrag i Zambia förflyttats till Kuwait.

Ingenjör **Hans Droschke** tjänstgör nu som montagechef i Kenya efter att tidigare ha arbetat i Zambia.

Herr **Bengt Eriksson** tjänstgör i Brasilien som montageledare.

Herr **Michael McGoldrick** har under pågående kontraktperiod i Malawi förflyttats till Kenya.

Ingenjör **Petar Grubisic** har under pågående kontraktperiod förflyttats från Spanien till Nigeria som installationsingenjör.

Ingenjör **Sune Gyllheden** har förflyttats till från Salvador till Spanien.

Herr **Finn Holm** har påbörjat en ny kontraktperiod i Brasilien som montageledare.

Ingenjör **Anders Karlberg** arbetar i Libanon som underhållsingenjör på korttidsuppdrag.

Herr **Anders Lidholm** tjänstgör i Brasilien som montageledare.

Förman **Nils Nilsson** tjänstgör i Marocko som installationsförförman.

Ingenjör **Harald Oberbeck** tjänstgör i Brasilien på kon-

traktsuppdrag som provningsingenjör.

Förman **Hjalmar Salmert** har återvänt till Venezuela och påbörjat en ny kontraktperiod som installationsförförman.

Ingenjör **Renato Sciarillo** har påbörjat en kontraktperiod som installationsingenjör i Panama.

Ingenjör **Arnold Seifert** som tidigare tjänstgjort i Spanien har förflyttats och tjänstgör nu på nytt kontrakt i Holland som installationsingenjör.

Ingenjör **Olle Wanhainen** har tillträtt en tjänst som installationschef i Panama.

Herr **Uno Wilhelmsson** har påbörjat en kontraktperiod som montageledare i Brasilien.

Ingenjör **Kjell Ödling** har förflyttats från Salvador till Spanien under ett pågående utlandsuppdrag.

★

Bidrag till stipendiestiftelse

Bolagets styrelse har beslutat att fr. o. m. nästa år lämna ett bidrag till Telefonaktiebolaget L M Ericssons stiftelse för utdelande av reststipendier och andra bidrag för utbildning. Beloppet anpassas så, att den utdelningsbara summan blir 80 000 kronor per år. För närvarande delas ca 45 000 kronor ut, varför bolagets bidrag blir ungefär 35 000 kronor per år.

LME delägare i brasilianskt kabelföretag

sätter ca 40 milj. kronor om året, berättar koncernens verkställande direktör **Björn Lundvall**.

— Vi har en ganska stor marknad för telefonutrustning där nere och med den expansion som nu pågår i utbyggnaden av det brasilianska telefonnätet räknar vi med att det skall löna sig att delta på ka-



Bo Gustafsson

belsidan, säger dir. Lundvall vidare.

Produktionen ska i första utföras av lokal arbetskraft och någon svensk export av produkter eller tjänstemän är inte planerad.

Chef för bolaget blir dir **Bo Gustafsson**, som tidigare varit chef för Quilmes, LME:s kabelverk i Buenos Aires.

EDB:s VD **Gunnar Vikberg**, längst t. v. hade i anledning av att LME blivit delägare i det brasilianska kabelföretaget Ficap inbjudit en del gäster. Från höger står Sr **Alberto Lee** från Ficap, svenske brasiliembasadorerna **Gustaf Bonde**, Sr **William Grey** från Anaconda samt chefen för KV och SKV **Yngve Åkesson**.



LME-man i Singapore toppade ERGAS internationella PABX-tävling



Lokalred: Julius Schein

ERGAS stora internationella tävling i PABX-kunskap är nu avgjord. Första priset — en resa till Stockholm med 14 dagars uppehåll — tillföll Mr William Ang Chiew Choon anställd hos LME i Singapore.

Tävlingsdeltagare har varit utländsk säljpersonal. 65 personer från 13 länder hann skicka in svaren på de 356 frågorna om olika egenskaper hos moderna PABX-system i rätt tid, dvs. före 1 juni.

Det har inte bara gällt att kunna LME:s växeltyper utan en jämförelse med konkurrerande fabrikat skulle också göras. Vinnaren William Ang — som givit mycket goda svar på frågor om de tre växlarna AKD 735, AKD 741 och ARD 561 — har t. ex. fått ta ställning till inte mindre än 9x356 kniviga uppgifter.

Alla hjälpmedel har tillåtits då tävlingens syfte inte enbart varit att bedöma säljarens kunskaper utan också hans förmåga att plocka fram informatio-

ner och förstå frågeställningarna.

— Intresset har varit glädjande stort med deltagare som visat upp mycket goda kunskaper om LME:s och andras produkter på sina resp. hemmarknader, konstaterar ERGAs chefen dir. Per Ahlström. Ett gott bevis på detta är att så många som 54 av 65 insända bidrag belönats med en bronsstatyett av Mr PABX. På statyettens fot är ingraverat "For Good Product Knowledge" (För god produktkänedom).

Ser man på deltagandet från olika länder konstateras ett livligt intresse framförallt från



William Ang



Spanien med 21 inlämnade svarsformulär — av vilka 20 belönats med statyetten — och från Australien och Italien med vardera 7. Mr R. Trayling från EPA i Australien ligger i topp när det gäller kännedom om AKD 741 och ARD 561 och Mr A. Mutinelli från SIELTE i Rom har en mycket hög poängsiffra för kunskaper om en enda speciell växeltyp.

Mr Ang, 37, är kines och född i Singapore. Han har två barn, en pojke på tre år och en flicka på ett.

Sina teletekniska kunskaper har han bl. a. inhämtat under tre år som studerande vid läroanstalten Singapore Polytechnic och andra allmänna insikter har delgetts honom vid en av Singapores ledande skolor inom den högre undervisningen, Raffles Institution.

L M Ericssons produkter har han sålt sedan 1959 som anställd vid Swedish Trading Co. i Singapore och när Ericsson Telephone Company Private Limited (EPS) bildades i år överflyttades han dit.

Enligt vad som är känt har Mr Ang aldrig varit utanför Asiens gränser, varför det bör bli en mycket intressant och givande Sverigevistelse för honom.

Serieläsare i Chile lär känna Ericofonen

Nu har man Ericofonen med i bildserierna ute i världen! Den här ingick i en skrämmande historia om diamantsmuggling i en chilensk dagstidningsbilaga. Mannen — förvisso en bov — är inte riktigt säker på att en person i gänget är pålitlig. Han tar Ericofonen till hjälp för att kolla detta. Det står alltså klart att det är LME-telefonen som är det enda tillförlitliga här!

Bankgirot utvidgar

Bankgirocentralen har beställt en datamaskin av typ ICT 1902A. Maskinen levereras i maj 1969 och kompletterar centralens nuvarande anläggning. Denna kommer därmed att omfatta tre ICT datamaskiner med bl. a. fyra dokumentläsare för magnetisk klartextläsning och en ny för optisk läsning, hälkorts- och hålremläsare samt 22 magnetbandstationer för praktiskt taget alla typer av magnetband.

Genom maskinkompletteringen får bankgirot ökade möjligheter att erbjuda företagen datatjänster både i fråga om avgående leverantörsbetalningar och ankommande kundbetalningar, säger direktör Lennart Börnfors, Bankgirocentralen.

40 000 barnbidrag varje timme

Svenska Stadsförbundet, som vid sin datacentral i Stockholm betjänar ett hundratal städer och kommuner, har i dagarna installerat sin andra datamaskin. Den är av typ ICT 1901 och används f. n. för utskrift av bl. a. barnbidragsanvisningar, lönelistor och elräkningar.

Radskrivaren har en arbets hastighet av 1350 rader per minut, vilket innebär, att den exempelvis skriver ut cirka 40 000 barnbidragsanvisningar på en timme.

Huvuddelen av arbetsmaterialet från städer och kommuner kommer till datacentralen i form av hålremsor, som matas in i datamaskinen med hjälp av en hålremläsare. Denna klarar av hålremsor med såväl runda som fyrkantiga hål och har en läskapacitet av 2 000 tecken i sekunden. Detta är f. ö. Svenska Stadsförbundets andra hålremläsare av samma typ.

Följande deltagare har tilldelats Mr PABX-statyetten:

EPA, Australien

W. Mackenzie
I. Trayling
R. Gardiner
D. Wright
J. Coustley
P. Jennison
R. Westerman

ETK, Malaysia

Leong Phoo Hun
Teoh Lim Kiang

EPS, Singapore

William Ang

CEE, Spanien

Juan F. Rodríguez Rubí
José Ma Andújar Espada
Magin Balsells Palau
José Benedito Centelles
Carlos Carabí Torralba
Juan Luis Cereijo Fernández
Miguel Geli Rambla
Francisco José Pereg Beltrán
Jesús Ma Alaña Aguinaco
Gonzalo Egusquiza Barbado
Manuel Angel Postigo Labrador
Vicente Gorrón Canoyra
Carlos Galán Fernández
Rafael Turel Cardona
Joaquín Rodríguez García
Joaquín Corral Mateos
Félix Martín Lorenzo
Antonio Ma Chavarría
Desiderio Villoria
Daniel E. Arenas Caravances

CEL, Colombia

Evaristo Guáqueta Sánchez
Gonzalo Ferrer Plazas

LMD, Danmark

J. J. Christiansen
P. Christensen

LMF, Finland

Tommy Andersson

Irano Swedish/Co. Iran

Massoud Afroukhteh

LMI, Irland

John Gould
John Monahan
Patrick Malone
John Breen

SIELTE, Italien

G. Vitocolonna
G. de Rossi
P. Vecchiarelli
A. Bottolo
A. Mutinelli
E. Cervetto
E. Spina

ETT, Thailand

Sean Suthirachartikul

CEV, Venezuela

José Maldonado
Ivan Drenowski





FRÅN FÖRETAGS- NÄMNDERNA

Koncernnämndssammanträdet

MI i Mölndal årets värd

Koncernnämndssammanträdet hölls i år vid MI-divisionens anläggningar i Mölndal den 11 juni. Närvarande var representanter från företagsledningen, tjänstemän och arbetarna, inalles omkring 110 personer.

Deltagarna hälsades välkomna av dir. **Malte Patrick**s och därefter talade koncernens VD **Björn Lundvall** om aktuella frågor. Övering. **Bo Stjernberg** presenterade MI-divisionen och sedan gjordes en rundvandring, där deltagarna bl. a. visades det ekofria rummet, miljöprovrummet och lasern.

Övriga punkter på det dagslånga programmet var bl. a. ett anförande av ekonomidirektören **Gunnar Svalling**, kring koncernens bokslut för 1967 och ett föredrag av dr **Nils Masreliez** om företagshälsovård.

Europafaktureringen minskar — Latinamerikas stiger

I sitt tal uppehöll sig VD bl. a. en hel del vid den geografiska fördelningen av koncernens fakturering. Där nämnde han att Europas andel ytterligare gått tillbaka medan Latinamerikas stigit — en tendens som varit påtaglig under senare år. Bolagets export till Latinamerika utgör 1/3 av den totala svenska exporten till detta område. Och för exempelvis Mexiko och Colombia svarar vår försäljning för mer än hälften av hela den svenska exporten till dessa länder.

Östeuropa — en framtida stormarknad?

Under de senaste åren har ökade ansträngningar gjorts för att bearbeta de östeuropeiska marknaderna. Vissa resultat av detta arbete har börjat visa sig i år genom betydande beställningar från Ungern och Ryssland.

Med hjälp av stapeldiagram illustrerades dels den stora skillnaden i telefonföretag mellan Väst- och Östeuropa och dels belystes hur de olika östeuro-

peiska länderna låg i förhållande till Sverige. Därav framgick att speciellt Ryssland och Rumänien ligger mycket lågt, medan länder som Tjeckoslovakien och Östtyskland tillhör de mera utvecklade inom telefonin.

En slutsats som kan dras är att om Östeuropa i sin helhet skulle nå västeuropeisk nivå innebär det en anskaffning av 50 miljoner apparater med tillhörande nät och stationer. Om genomsnittsinvesteringen per abonnent uppskattas till 3 000 kronor — en ofta använd siffra — innebär det en totalinvestering på omkring 150 miljarder kronor.

Självfallet kan det aldrig bli tal om en engångsinvestering, betonade VD, men siffran belyser i varje fall storleksordningen av denna potentiella marknad.

Det fanns före andra världskriget en telefonindustri eller början till en sådan i de flesta länder, berättade dir. Lundvall vidare. Dessa industrier har byggts ut sedan dess men tillverkar i regel utrustning av den typ som förekom före kriget. Ett undantag är Sovjetunionen, där koordinatväljarsystem för vissa typer av automatiska telefonstationer utvecklats. Dessa tillverkas för ryska PTT:s räkning även av fabriker i Ungern, Polen och Tjeckoslovakien.

Japans konkurrens allt hårdare

VD kom också in på utvecklingen inom koncernens övriga marknader.

I Fjärran Östern — för att nämna en av LM:s många expanderande marknader — har en viktig anbudstävling i Singapore nyligen avgjorts till koncernens förmån. I denna affär var konkurrensen från japanska företag utomordentligt hård. Överhuvudtaget har koncernen under 1967 i ökad utsträckning fått känna av konkurrensen från de japanska telefontillverkarna. Det finns all anledning att förmoda att detta förhållan-

de med tiden kommer att bli ännu mera utpräglat.

Långfristiga krediter vanligt kundanspråk

Direktör Lundvall underströk att bristen på kapital respektive kostnaderna för att skaffa kapital är hämmande på telefonutbyggnaderna överallt. Därigenom stiger också ständigt kundernas anspråk på finansieringshjälp. Denna sker i form av varukrediter från koncernen, något som tydligt framgår av ökningen av långfristiga kundfordringar i koncernens balansräkning.

Rekordinvesteringar under 1967

På tal om investeringar påpekades att koncernen under 1967 investerat inte mindre än 190 milj. kronor i anläggningstillgångar — rekord i koncernens historia. Därav gick 110 milj. kr. till nya maskiner och resten till byggnader. Av hela beloppet investerades 85 milj. kr. i utlandsfabrikerna. 135 000 kvm ny produktionsyta togs i bruk, varav 32 000 kvm i utlandet och 103 000 kvm i Sverige.

För 1968 förutses investeringar på totalt 170 milj. kr. varav 110 milj. kr. i maskiner. Av totalinvesteringarna sker 77 milj. kr. i utlandet.

De höga maskininvesteringarna är ett uttryck för den intensitet varmed mekaniseringen av framför allt tillverkningen av mekaniska detaljer drivs vidare för att kunna motverka kostnadshöjningarna i de manuella operationerna.

Följande exempel lämnades: I tillverkningen av ett telefonrelä — en av de vanligast förekommande komponenterna i en telefonstation — utgjorde år 1958 manuella arbetstempon tillsammans 16 minuter — justeringen inkluderad. I dag är samma arbetstid nedbringad till 8 minuter. Det tidsödande provningsarbetet av reläsatser, som

förr krävde dyrbar specialutbildning och svåranskaffad personal sköts nu med hjälp av sofistikerade testrobotar, där mätprogrammen matas in som hälrmsor.

Moderbolaget fungerar som utvecklings- och provningscentrum för den här produktionsnäringsingen, som sedan successivt överförs till koncernens fabriker.

Som ett led i produktionsarbetet följs kontinuerligt i moderbolaget sedan förra året tillverkningstiderna för vissa nyckelprodukter i de andra koncernfabrikerna så att behovet och resultatet av metodförändringarna kan kontrolleras.

Om de datastyrda stationernas framtid

I sitt tal kom VD också in på koncernens tekniska framsteg och nämnde då speciellt arbetet med de programstyrdas telefonstationerna, som nu bl. a. resulterat i Tumbastationens idriftsättning. Den utgör avslutningen på ett arbete som inleddes med några första trevande försök i början av 50-talet. Sedan 1962 har utvecklingen av dessa datastyrda automatstationer krävt bortåt 650 ingenjörår.

Denna nya teknik kommer efterhand att överta nuvarande elektromekaniska systems plats, men övergången kommer inte att ske sprängvis utan gradvis. Likaså är det inte frågan om ett avslutat utvecklingsarbete utan det blir ett kontinuerligt arbete över många år för att ta fram en familj av system grundade på denna teknik. Därtill kommer — i takt med utvecklingen — nya generationer av utrustningar och användningen av nya komponenter. Stora mängder programutvecklingsarbete måste sättas in på dessa system. Mycket talar för att den nya tekniken kommer att användas för nationell och internationell interurbanförmedling.

MI/SdC Sven Sjögren informerar nämndledamöterna om en försöksutrustning för en doppler-radar som utvecklats i Mölndal.



VD nämnde också, att utvecklingen av bildtelefonen satts igång. Inom en relativt nära framtid skall man genom fältprov söka utröna reaktioner och krav hos blivande abonnenter.

Under 1967 lade koncernen ner omkring 150 milj. kronor på nyutveckling. Det är bara de internationellt stora företagen som orkar bära sådana kostnader — nödvändiga för att skapa förutsättningarna för morgondagens produkter.

Att närmare sja om framtiden ville VD inte göra — med den internationella inriktning bolaget har blir det naturligtvis starkt beroende av tillståndet i världen. Men, avslutade dir. Lundvall, koncernens ställning tekniskt och produktionsmässigt är framstående och dess likviditetsberedskap god.

*

Vid den frågestund som följde informerade direktör Lundvall och direktör Svalling om LME:s försäljning av aktier i North

Electric Company samt orienterade om bolagets förhållanden i Sydamerika.

På fråga rörande bidrag till politiska partier svarade direktör Lundvall att bolagets bidrag till politiska partier och andra utomstående organisationer uppgår till 0,34 promille av koncernens omsättning.

HF

Ekonomiska utvecklingen 1968

I den reviderade nationalbudget som nyligen publicerats, förutser man att den ekonomiska utvecklingen i Sverige i år blir av ungefär samma omfattning som föregående år. Nationalprodukten förutses öka med 4 procent mot 4,2 proc. året före. Den privata konsumtionen beräknas stiga med 3 proc. mot 2,5 proc. för 1966—67. På investeringssidan väntas de statliga investeringarna öka

med 8 proc. mot en minskning på 2,3 proc., de kommunala öka med 7,5 proc (förra året 10,8 proc.), och bostadsbyggandet svara för 3,5 proc. mot 13,9 proc. föregående budgetår. De privata bruttoinvesteringarna beräknas minska med ½ proc. mot en minskning på 2,3 proc. föregående period. Nationalprodukten räknar vidare med att exporten ska öka 6,5 proc. (5,3 proc.) och importen likaledes med 6,5 proc. (2,5 proc.).

Beträffande arbetsmarknadssituationen nämndes att konjunkturbarometern för december pekar på att antalet arbetare som är sysselsatta i industrin blir ungefär oförändrat under 1968, medan antalet tjänstemän minskar.

Läget inom moderbolaget

Angående läget inom moderbolaget omtalades att ordergången under årets fem första månader ligger något under

budgeterat värde. Förhållandet är det motsatta för faktureringen.

Antalet anställda arbetare inom moderbolaget ökade under årets fem första månader med 64 från 10 399 den 31/12 1967 till 10 463 den 31/5 1968. Antalet tjänstemän ökade under samma period med 68 från 6 300 till 6 368.

Produktionen förlöper enligt uppgjord plan och trots en väsentlig produktionsökning har man inte behövt nyanställa personal i så hög utsträckning som tidigare. Detta sammanhänger bl. a. med att omsättningen av arbetskraft på senaste tiden sjunkit väsentligt.

Betr. nya Tellushuset

Beträffande nybygget i kv. Timotejen meddelades att LME nu fått alla nödvändiga handlingar godkända. Överenskommelsen med huvudentreprenören innebär att huset är helt inflyttningsklart i november nästa år.



Lokalred: Tord Andersson

Utställningar i öst och väst

Ryssland

LMS deltog med egen monter på den internationella industriutställningen "Interbytmarsh-68" i Moskva mellan den 21 maj och 4 juni. Över 1 000 firmor från 21 länder deltog i denna för Ryssland mycket betydande utställning, bland dem 14 svenska. 700 000 besökare inregistrerades bland dem premiärminister Alexej Kosygin.

I montern visades DIRIVOX snabbtelefonsystem samt det på sjukhusmässan i Göteborg nyligen presenterade kommunikationssystemet med patienttelefon för sjukhus och vårdanstalter. Svenska Radio AB (SRA) deltog med Ericall och mobilradio och Nätavdelningen med kabelmateriel. LMS representerades på utställningen av Per-Bertil Janson, bolagets VD, Lars Christofferson, MuC, Hans Grimlund, Mxe, och Björn Skjöölaas, Mxo.

På "Sveriges dag" höll dir. Ake Myrlöv i Sveriges Allmän-

na Exportförening ett anförande där han bl. a. konstaterade att den svensk-ryska handeln står på en stabil grund och ständigt ökar. Under 60-talet har den svenska exporten till Ryssland stigit med drygt 50 procent och uppgick i fjol till 52 milj. rubel.

Intresset för våra produkter var stort. Eftersom man i Ryssland just nu satsar på kontorsrationalisering är förutsättningarna för försäljning av t.ex. snabbtelefonsystem mycket goda.

Polen

L M Ericsson har sedan gammalt goda handelsförbindelser med detta land. På den 37:e Internationella Industrimässan i Poznan, som pågick 9—23 juni, hade LME en monter där telefonstationsutrustningen och annan HF-materiel exponerades.

LMS deltog med DIRIVOX snabbtelefonsystem, som väckte livligt intresse bland de polska besökarna. Redan under utställningsperioden tecknades order på ett flertal anläggningar.

England

På Englands största elektronikmässa "International Instruments Electronics Automation Exhibition", som pågick i London 13—18 maj, visades kod- och koordinatväljare, anslutningsdon samt telefonkomponenter. Som representant från



Den ryske premiärministern Alexej Kosygin besökte den 31 maj industriutställningen "Interbytmarsh" i Moskva i vilken LMS deltog. Här hälsar han på Hans Grimlund, Mxe, och det är utställningschefen dir. A. Pavlenko t. v. som sköter presentationen.

LMS deltog Paul Normark, MkmC.

Schweiz

Den 4—13 maj hölls i Genève en internationell civilförsvarskonferens, som i år var kombinerad med en utställning med nyheter inom civilförsvarsområdet. LMS hade i samarbete med ESZ (LMS:s försäljningsbolag i landet) en monter med Tyfoner av alla storlekar.

52 länder var representerade. Ett uppskattat LMS-inslag var ett föredrag under rubriken "Moderna alarmsystem" vid vil-

ket Tyfonmaterielen demonstrerades för de ca 250 delegaterna. Mycket stort intresse visades från ett flertal länder vilket bl. a. resulterade i ett 15-tal offerter. Arvid Trädgårdh, Mbm, var LMS representant.

Lönande förslag

— Jag fick 200 kronor för mitt förslag att dom skulle ta bort den där dumma skruven.
— Det var väl inte mycket.
— Ja, men jag fick 500 för två år sedan, när jag föreslog att dom skulle sätta dit den.

Kontakten

Intervjun

Samtal om japansk elektronik med Nils-Olof Johannesson

"Glimtar från den transistoriserade övärlden". Det är det passande namnet på en inofficiell rapport från fyra svenska elektronikexperter resa till Japan. Färden ägde rum i Ingenjörsvetenskapsakademiens regi under tre veckor i april. Med i gruppen var vår civ.-ing. **Nils-Olof Johannesson, UeC**, chef för systemforskningen på utvecklingsavdelningen.

— Hur var resan i Japan upplagd, frågar Kontakten.

— Under ledning av vetenskapsattachén vid svenska Tokioambassaden, **Bengt Delaryd**, besökte vi företag, statliga institutioner och forskningsinrättningar och fick se ett gott urval av vad landet har att bjuda i fråga om elektronik och teleutrustning.

— Vi var bl. a. inbjudna till Sony, Fujitsu och Hitachi och vi besökte även det jättestora Nippon Electric, LME:s kanske hårdaste japanske konkurrent. Jag var särskilt intresserad av halvledare, dvs. transistorer och integrerade kretsar, säger Johannesson.

— Är elektroniken en omfattande industrigren i Japan?

— Ja, en av de ledande. Den är för övrigt typisk för landet, kan man säga. Japanerna är mycket medvetna om att de saknar egna större naturtillgångar och satsar därför på industrier med högt förädlingsvärde.

— En stor del av sina elektronikprodukter exporterar japanerna till USA, säger Johannesson vidare. Man strävar bl. a. efter att minska det "teknologiska gapet" till det landet och rent av komma förbi. (På vissa punkter är man redan där). Överhuvudtaget är japansk handel starkt beroende av USA. Det finns t. o. m. ett talesätt som säger att "nyser man i Amerika blir man förkyld i Japan".

— Är det stor skillnad mellan livet i Sverige och Japan?

— Ja, svarar Johannesson. Det är påfallande mycket folk

överallt — ytan är något mindre än Sveriges medan folkmängden är omkring tolv gånger större. En annan väsentlig skillnad är att grupp tänkandet är mycket mera utbrett där än här hemma. När man exempelvis anställs vid ett företag är man bunden dit på livstid. Man skriver visserligen inget kontrakt men det förutsätts helt enkelt att man arbetar där livet ut.

— Är man hopprerka, fortsätter han, så förlorar man ansiktet. Och det är som bekant något som japanerna är enormt rädda för! Befordringen sker efter ålder och tjänsteår och inte så mycket efter duglighet. Men det försöker framsynta företagsledare nu att ändra på.

— Vad gör företagen i gengäld då? undrar Kontakten.

— Dom tar verkligen hand om sin arbetskraft. De anställda bor ofta i billiga men moderna bostäder intill fabriken. Vidare ordnar och betalar företaget många kurser och hobby-cirklar — damerna kan t. ex. gratis få lära sig den typiskt japanska konsten att arrangera blommor. Sociala förmåner finns också flera — Sonyfabriken driver t. ex. barndaghem.

— Hur mycket tjänar en japansk arbetare?

— I princip omkring 70 procent av den svenska lönen om man räknar ihop alla förmåner. Lönesystemet är nämligen uppbyggt på ett annat sätt. Det består av lön + bonus (ofta upp till tre månadslöner per år) + fri lunch + billiga bostäder.

— Något annat typiskt för det japanska arbetslivet?

— Ja. Fackföreningarna har inte mycket att säga till om. De brukar ordna lite demonstrationer frampå värkanten för att visa att de finns till. Men löneökningarna har trots det varit ganska kraftiga under de senaste åren, ca 15—17 procent.

Nils-Olof Johannesson, UeC, med ett japanskt emblem i handen.



— En annan sak, berättar Johannesson, är att japanerna älskar att detaljplanera. Man överväger och diskuterar noggrant och länge innan man fattar ett beslut. Men när man väl sätter igång går det snabbt och effektivt. Takten är mycket hög och de anställda är vanligtvis synnerligen intresserade av sitt arbete. Deras studieflikt är påfallande och de är överhuvudtaget allmänt välinformerade — både Sverige och LME var känt för många.

Och det var ju glädjande att höra för en LME-man från Sverige, som för övrigt la märke till att den japanska levnadsstandarden i vissa fall är högre än den svenska — man ser på färg-TV, åker supersnabba tåg som går 210 km i timmen, har gott om tekniska finesser i hemmen och har, slutligen, synnerligen angenäma måltidsvanor: man tvager sig, badar och byter om till kimono innan man sätter sig till bords för att njuta av den framdukade maten...

Så ska en flätmaskin gå!

Kabelverket i Älvsjö har en hel del maskiner för flätning av skärmar. Med de 16- och 24-spoliga Wardwell-fabrikaten har man haft en hel del problem under många år — trådarna har gått av alltför ofta med stor kassation som följd. Men nu har en ändring skett och det kan man tacka förman **Sigvard Sandberg, KV/Vt 13**, och reparatör **Gunnar Åberg, KV/Vmv**, för.

Kabelverkets platschef, disp. **Nils Eklöv**, delade vid en ceremoni ut sammanlagt 1 810 kronor till de båda herrarna för deras insatser — det största förslagsbelopp som hittills förekommitt på KV. Dessutom fick de en flygresa t/r Visby med fritt uppehälle i två dagar för två personer — första priset i en tävling om det bästa inlämnade förslaget under tiden 1 oktober förra året t. o. m. sista mars i år. Grattis!

— Dagligen, säger Sigvard Sandberg, gick trådar av i någon av maskinerna. Det började bli verkligt irriterande och vi satte igång en detaljstudie av arbetssättet och fann att den största boven var den löpare som låg bakom tråden som skulle flätas. Den låg för nära och knipsade helt enkelt av tråden. Nu är löparna flyttade bakåt och efter en omständlig justering fungerar Wardwell-maskinerna riktigt bra. Han pekar på en av dessa och talar om att den nu gått klanderfritt i över en månad.



Förman **Sigvard Sandberg, KV/Vt 13**, pekar på en löpare i en Wardwell flätmaskin. Genom att förändra löparens läge knipsas inte längre trådarna av.

Andra pris i förslagstävlingen gick till **Bertil Rickardsson, KV/Vt 32**, avseende "införande av en anordning för fränslag av maskinen vid bandbrott i bandomvecklare i 30-pars kabelmaskiner".

Tre tredjepris delades ut och här fanns förutom **Bror Lund, KV/Vt 16**, och **Per Andersson, Vt 07** även segerherren **Sigvard Sandberg** med.

BRIDGE



Vi närmar oss hösten, och det betyder för alla bridgevänner säsongstart. Spelprogrammet för höstsäsongen 1968 på LME-BK ser ut så här:

- 28/8, 4/9 PAFF-barometer
- 11/9 Årsmöte
- 18/9, 25/9, 2/10 Serietävling I
- 9/10 Toto-tävling
- 16/10, 30/10, 13/11 Serietävling II
- 23/10, 6/11 PAFF-barometer
- 20/11, 27/11 KM, lagtävling (avslutas 1969)
- 4/12, 11/12 Skink — barometer
- 10/12 Julfest

Såväl gamla som nya medlemmar är hjärtligt välkomna, och anmälan om deltagande kan ske till:

H. Olsson, tel. 3416 HF och **H. Sonderwal**, tel. 2074 HF.

Så en lätt uppmjukning före starten:

- ♠ Ä, D
- ♥ D, 10, 5
- ♦ Ä, 9, 8, 6
- ♣ K, 6, 3, 2
- N
- ? ?
- S
- ♠ 5, 3
- ♥ Ä, 9, 8, 7, 4, 3, 2
- ♦ K, 5
- ♣ Ä, 10

Syd spelar 6 hjärter och ruter där kommer ut. Hur Syd spela?

Fynd av minnesplakett från 1912 fick 80-åring att besöka HF

Två pigga damer "som hade vägarna förbi HF" tittade upp på Kontaktens redaktion för några månader sedan. Det var fru **Signe Palm**, 80 år i september och maka till framlidne **Carl Palm**, som i början av trettioalet var speditionstjänsteman hos L M Ericsson samt fru Palms betydligt yngre kusin fru **Karin Larsson**, som f.ö. har sin bror **Erik Hullmert** på HF/Vt 07.

— Det är så, sa fru Palm, att när jag gick igenom en låda hemma med gamla saker hittade jag en plakett som min man fick av bolaget för över 50 år sedan. Kanske L M Ericsson vill ha den för sina samlingar?

Och hon förde ned handen i sin rymliga väska och tog upp en liten grå ask, lyfte på locket och på en bädd av bomull lag en plakett i brons med inskriptionen "Till minne av första MILLIONEN tillverkade telefonapparater — 19 17/2 12 — Aktiebolaget L M Ericsson & Co. — Stockholm".

En titt i bokslutet för året 1912 visar att AB L M Ericsson & Co. redan då var ett miljonföretag. Här några siffror:

Fakturering i milj. kr.	
Sverige -	1,1
Utlandet	7,3
Aktiekapital	6 800 000
Nettovinst	2 779 481
Utdelning	1 020 000
Dispositionsfond	1 392 149
Skatter	367 332
Löner, arbetare	2 302 562
Löner, tjänstemän	257 271

Att fru Palm var glad över fyndet syntes och det med all



Fru Signe Palm, 80 i september, och änka efter framlidne speditionstjänstemannen på LME Carl Palm, hittade i sina gömmor en minnesplakett från 1912. Den utgavs i anledning av att den miljonte telefonapparaten tillverkades det året. Fru Palms kusin Karin Larsson t. h.

rätt. En hel del exemplar finns visserligen bevarade, men plaketten är som historiskt dokument intressant och fyller väl sin plats i t.ex. exposéer över bolagets verksamhet.

Vid förfrågan hos de som kommer ihåg flydda LM-tider uppges att plaketten delades ut på initiativ av Lars Magnus Ericsson till samtliga anställda som då uppgick till ca 1 500 arbetare och tjänstemän.

Fru Palm har alltid följt med vad som händer inom L M Ericsson. — Jag har sparat samtliga nummer av personaltidningen sedan den kom ut i mitten av 40-talet, avslöjar hon och tillägger småmysande. Saknar ni något exemplar kan ni få låna av mig.

Tack fru Palm för plaketten, visiten och tidningserbjudandet!

SCHACK

Sommaren lider mot sitt slut och de långa mörka kvällarna är i antågande och därmed är det åter igen tid för en ny schack-säsongs.

Även för de kommande turneringarna följs det traditionella spelprogrammet med några mindre avvikelser. Hemmamatcher blir det mot Hägersten och Vattenfall.

Preliminärt spelprogram
2/9 Första spelaftonen för säsongen.

16/9 Start för schackkursen IV.
23/9 Klubbmästerskapet startar.
9/12 KM i blix.

16/12 Cupen.

1969

20/1 Startar 1/2-timm.

31/3 LME-blixten.

Lokal: Tjänstemannamatsalen.

Speltider: Måndagar 17.00—21.30.

Turneringspartistart: Senast kl. 18.00.

För deltagarna i schackkursen och övriga intresserade startar en turnering för andra- och tredjeklassspelare den 23/9, men turneringspartistarten sker varje spelafton kl. 19.30.

Deltagarkostnad: Årskort i LME:s idrottsförening och en startkostnad av 1—5 kr. för varje turnering.

Nya och gamla medlemmar hälsas välkomna!



KCM i fotboll: KA-triumf vid Öresund

Årets koncernmästerskap i fotboll avgjordes som vanligt i ett mycket varmt och soligt sommarväder där spelarnas kondition sattes på svåra prov. Många kilo rann bort på de varma fotbollsplanerna, men då matcherna spelades på Limhamnsväddet intill Öresund var det nära till uppriskande bad och saltmättade havsvindar.

För första gången i vår idrottsliga historia var Malmö platsen för ett koncernmästerskap — ett utmärkt val såväl geografiskt som ur arrangörsynpunkt.

Till spel i A-turneringen kom 14 lag. Slutspelet blev i vanlig ordning en kamp mellan Karlskrona, Mölndal och HF. Rifa lyckades efter några goda matcher komma med i kvartsfinalgruppen.

KCM var en mycket jämn historia med många avgöranden efter straffsparkläggning. I den första matchen i slutspelet segrade Karlskrona över HF med 3—1 och en lika säker seger tog Mölndal mot Rifa i Stockholm med 2—0. HF kunde efter vissa svårigheter slå Rifa med

2—1 och lade därmed beslag på "bronspengen".

I finalen var Karlskronas välspelande grabbar helt överlägsna fjolärsmästarna Mölndal. Segern blev så pass stor som 4—0.

I en B-turnering med sju manlag, som ej gällde KCM, ställde fem lag upp. Mölndal vann med HF på andra och Ingelsta på tredje plats.

Resultat KCM:

Första omgången

LME Norrköping—HF Stockholm	0—3
LME Mölndal—LME Bollmora	4—5*
LME Mölndal—LME Visby	2—0
SKV Sundbyberg—SRA Stockholm	3—4*

LME Kristianstad—LMS Malmö	4—3*
----------------------------	------

ERMI Karlskrona—RIFA Stockholm	3—4*
--------------------------------	------

* straffsparkläggning

Kvartsfinaler

LME Kristianstad—LME Karlskrona	1—3
SRA Stockholm—HF Stockholm	1—7
LME Mölndal—LME Bollmora	2—1
LME Gröndal—RIFA Stockholm	0—1

Semifinaler

LME Karlskrona—HF Stockholm	3—1
LME Mölndal—RIFA Stockholm	2—0

Match tredje pris

HF Stockholm—RIFA Stockholm	2—1
-----------------------------	-----

Final

LME Mölndal—LME Karlskrona	0—4
----------------------------	-----

B-turnering:

MÖ	4	4	0	4	11—4	8
HF	4	3	0	1	8—4	6
IN	4	2	0	2	9—7	4
BO	4	1	0	3	1—9	2
KR	4	0	0	4	3—8	0

Karlskrona blev årets koncernmästare i fotboll.





HF:s fotochef Uno Jehler, 63, trampar energiskt på i Vättern-runtloppet för motionscyklister.

Vättern-rundan

Från "Mexiko" (Evert Karlsson, 63 år och förman på KA) fick redaktionen ett litet brev med några rader om cyklingen den 13—14 juni runt Vättern. Detta cyklisternas Vasalopp håller sina modiga 292 km. Fotochefen Uno Jehler, 63, på HF debuterade i cykelsammanhang och lyckades så bra att han blev bland de bästa i sin grupp. Men så har han också vana vid långåkning — på skidor från Sälen till Mora under flera år. Uno Jehler var f. ö. med i Mälarn-runt-cyklingen i början av juli — en prestation att komma fram i det enormt kyliga och regniga vädret. Och så blåste det också...

Ett utdrag ur "Mexikos" fina skildring: "... Jag såg i alla fall en rutig skjorta (Uno Jehlers) som försvann i den varma kvälens mörker och nästa kontakt med Uno var ett vänligt "pek" på hotellet efter fullgjord åkning, där han uttryckte sin glädje över att ha fått delta i Världens Största Cykelmotionsrunda med 1 475 startande. Min erfarenhet efter tre års deltagande gjorde att i denna tropikvärme (37 Mexikanska plusgrader i skuggan) måste man hushålla med krafterna. Men var var skuggan? På vägen där vi åkte låg solen på med 45—50 grader i ryggen så att orken sina så sakteliga ur kroppen. Gösta Ollén i Expressen kallade oss för "asfaltsfakirer" och det var nog med sanningen överensstämmande..."

■ En intressant dust mellan trettio av HF:s gevärsskyttar utkämpades den 13 juni. Två grenar stod på programmet: gevär 300 m liggande och pistol 30 m stående, båda med 2 × 6 skott och 5 minuter per serie. Alla sköt båda grenarna.

Gevärsskytten Tord Pählman, T/Krs, vann individuellt och pistolskyttarna sammanlagt. Här de tio bästa:

- 1) Tord Pählman, T/Krs
 - 2) Folke Karlsson, T/Fg
 - 3) Stig Birgersson, G/Arn
 - 4) Rutger Falk, X/Ke*
 - 5) Pelle Petersson, X/Kfb
 - 6) Erik Nordin, Bvi*
 - 7) Frank Moser, G/Fg
 - 8) Per Lindqvist, T/Fb
 - 9) Torsten Hjälms, X/Kbd
 - 10) Per Johansson, G/Avo
- * Gevärsskyttar

SÖ-fabrikens korpffotboll

Avdelningsfotbollen vid SÖ i korp.klubbens regi har färdigspelats.

De tio sjuannalag som ställde upp fick spela efter speciella regler. Det fanns t. ex. ingen offside med, vilket gav upphov till en hel del roliga situationer. En man kunde nu ligga vid motståndarmålet och lurpassa. Han måste därför skuggas av en back och detta gjorde att lagen för den uppgiften kunde ha med även mindre konditionsstarka och äldre spelare.

Äldste deltagare var Frank Paby, Vt 67 Lag I, som trots sina 59 år en sjuårdeles spänstig "gubbe". Han fick nöjet att avgöra lagets placering genom att kvittera till 1—1 i sista matchen.

När det hela så småningom var över stod "Kontoret" som suverän segrare och utan förluster på 15 poäng, därefter följde "Vt 67 Lag I och "Automaterna", båda på 10 poäng.

"Arbetsledarna", som startade mycket starkt, måste så små-

Stilstudie från avdelningsfotbollen i SÖ.



ningom lämna tävlingen på grund av bl. a. spelarskador.

Klubben har redan satt i gång en ny serie — nu med lag från Söderhamns olika korporationsklubbar.

För övrigt kan nämnas att ansträngningar görs att få alla anställda att stöta kula under lunchrasten och efter arbetets slut.

En annan fritidsaktivitet är cykling — en tremilsslänga finns att tillgå — och orientering. De många duktiga "skogsrävarna" får visa sin klass inom kort i ett trefrontslag mellan LME—Arbrå Mek. verkstad — Östbergs Industri AB.



Efter 50 år i företaget fick Eric Lönnqvist, AR/Dpib, silverplakett och LM-aktier. Inköpschefen Karl-Gustaf Åsbrink skötte överlämnandet.

Silverman på koncerninköpet

Erik then Wite, en glad och vänlig sällsamsbroder i LME-sällskapet Piljarorden, är vår senaste silverman.

Bakom det fornordiskt klingande namnet döljer sig Eric Lönnqvist, AR/Dpib. Den 2 juli hade han arbetat 50 år i bolaget och fick av inköpschefen övering. Karl-Gustaf Åsbrink motta silverplakett och LM-aktier.

Lönnqvist — som i dag bl. a. köper in produkter för koncernens behov — kom alltså till LME 1918. Han var då fjorton år och började som springrabb på materialförrådet vid Tulegatan 5, ett bra sätt för en blivande inköpare att lära varukännedom. Redan efter ett år avancerade han till skrivare och fick föra in order på beställningskort.

Efter fullgjord rekryt 1924 dröjde det inte länge förrän dåvarande inköpschefen Sven



Här omnämns endast guldmedaljörer.

■ Alrik Bengtsson, Vt 39, började 1926 på LME som reläjusterare på avd. 09, nuvarande Vt 39. Han blev förman där år 1945 och den tjänsten har han haft fram till pensionen den sista juni i år.

Han fick guld 1960.

I samband med avtackningen gjorde Sveriges Radio f. ö. en intervju med Alrik Bengtsson. Den ingick i ett program om hur och varför man firar livets s. k. milstolpar. Programmet sändes i P1 den 3 juli under rubriken "Det blir ju bara till bröllop och barndop och så som vi ses".

■ Tage Ekstedt, BA/V, gick i pension den sista juni. Han anställdes 1919 vid LME som hopsättare. Efter några års borto-

Rahm kallade in den unge skrivaren och frågade om han ville bli chefens "högra hand". Och därefter fick Lönnqvist mer direkt hand om varubeställningarna för bolagets räkning.

Lönnqvists arbete har med tiden utökats ganska kraftigt. Nu sköter han — tillsammans med ett femtontal kollegor på avdelningen — inköpen inte bara för moderbolaget utan också för hela den svenska delen av koncernen.

Inköpsuppdragen kommer på beställning från olika håll inom koncernen. Det blir sedan Lönnqvists och hans kollegors sak att ta ställning till vilket inköp som blir bäst ur bl. a. kvalitets-, service- och prissynpunkt och att göra själva upphandlingen.

Enbart Lönnqvist sköter upphandlingen för över 2 000 typer av produkter: allt från nätmateriel, batterier och presspan till ficklampor, sjukvårdsmateriel och borstar.

Så nog kräver det sin man att hålla reda på alla tusentals uppgifter — i Lönnqvists arbetsrum fem trappor upp i kontorsfilialen vid Arstaviken finns ett helt arkivskåp fullt med väl sorterade data.

Den 64 år unge Eric Lönnqvist är hängiven sitt jobb som han tycker är omväxlande och intressant. Och det gläder honom att han har ett halvår kvar till pensionen. Men då blir det förstås mera tid för fritidsintressena snickeri, fiske och arbete på lantstället på Rådmansö öster om Norrtälje...



Alrik Bengtsson, Vt 39.



Lisa Svensson, Vt 39.

varo återkom han 1925 till LME, denna gång till avdelningen för telefонтillverkning. Där stannade han till 1946 varefter han placerades som förman på Ermex i Solna. 1963 fick han samma arbete på Brommaverkstaden.

Tage Ekstedt fick guld 1961.

■ **John Hofverberg**, X/Xbp, har gått den långa vägen. Han började 1918 som springpojke hos LME på Vta 22 och blev sedan lärling på samma avdelning. Därefter har han varit laborant på forskningsavd., montör och tjänsteman på anlägg-

ningsavd. samt montör på avd. för privatväxlar. De sista fjorton åren har Hofverberg varit tjänsteman på telefonstationsdivisionens svenska försäljning. Guld fick han 1959.

■ **Lisa Svensson**, Vt 39, som gick i pension sista juni, har varit samma avdelning trogen under hela sin LME-tid. Hon började 1925 på gamla avdelning 09 som hopsättare av fjädergrupper och det har hon fortsatt med även sedan avdelningen kommit till HF och döpts om till Vt 39.

Hon fick guldmedalj 1960.

■ **Axel Wennström**, Vbv, anställdes som plåtpressare på avd. 24 vid LME-verkstanen på Tulegatan. När fabriken på 40-talet flyttade ut till Midsommarkransen, fick han samma syssla på den avdelning som numera kallas Vt 17.

År 1948 kom Wennström till Ermi i Bromma som förman på pressaravdelningen. År 1953 blev han tjänsteman på HF/Vbv och fick hand om verktygs-kartoteket.

Axel Wennström gick i pension den sista juni och får guld i höst.



Tage Ekstedt, BA, (t.v.) får blommor av BA/VC, ing. Albert Nerlén.

Axel Wennström, Vbv, omgiven av kvinnlig fågring vid avtackningen.



Moderbolagets förste byggchef

ing. **Gustav Jacobsson**, Dib, slutade den sista april. Han pensionerades 1965 men har de sista åren tjänstgjort på deltid.

Han har gjort stora insatser för L M Ericsson och har in i det sista varit synnerligen aktiv — han ledde till sin avgång

In memoriam †

Sven Magnus Rodhe



Övering. **Sven Magnus Rodhe**, T/KC, avled efter en kort tids sjukdom den 12 juli i en ålder av 63 år efterlämnande familj och en stor vänkrets inom och utom Sverige.

Han var född i Undersvik, Gävleborgs län, blev student i Hudiksvall 1923 och utexaminerades från Tekniska högskolan i Stockholm 1928.

Sven Magnus Rodhe anställdes efter avlagd civilingenjörs-examen 1928 i Svenska Radiobolaget och flyttade 1931 till moderbolaget L M Ericsson. Han var en av pionjärerna inom den på 20-talet nya tekniken att överföra telefoni och telegrafi över långa avstånd med hjälp av bärfrekvenssystem — en teknik som visade sig bli lösningen för nutidens långdistanstelefoni.

Hans arbetsuppgifter blev med tiden mer och mer ansvarsfulla. År 1955 utnämndes han till avd.-chef för ett av Transmissionsdivisionens produktområden och fyra år senare tog han hand om hela divisionens konstruktionsavdelning, en tjänst som han innehade till sin bortgång.

Sven Magnus Rodhes stora kunnande och enastående förmåga att dela med sig av detta till andra — ofta yngre — medarbetare har varit till mycket stor nytta för utvecklingen. Han hade en sällsynt förmåga att med fast men vänlig hand och på ett positivt, uppmuntrande sätt leda arbetet hos en ständigt växande personal.

Alla som hade förmånen att få arbeta tillsammans med Sven Magnus Rodhe minns honom med saknad som en kunnig ingenjör, en utmärkt chef och som en människa med ovanlig värme.

Malte Patricks Sten Engström



Födelsedagshyllningar

Ivar Rabne, GR/X/Ajt
Sonja Österlund, HF/Xr
Carl Granath, HF/Vp
Gunnar Gustavsson, GR/X/Bkf
Evert Andersson, HF/Vt 18
Erik Lundqvist, AR/FaC
Gunnar Mattson, HF/X/BfC
Carl Trulsson, T/KrgC

Annan vänlighet

Marie Bjelkesjö, HF/X/Ys
Anita Lysén, HF/Ir
Ragnar och Ulla-Britt Wännman, GR/X/Ajl
Axel Wennström, f. d. HF/Vbv
Erik och Lilian Lindberg, HF/X/KeB
Hildegard Rydberg, KV/Vt 16
Jean Jarl, f. d. HF/Dhu

Vänligt deltagande

vid min makes, **Gunnar Carlsson**, f. d. HF/F78, bortgång

Astrid Carlsson

vid min makes och vår faders, **Pauls Grundulis**, HF/Vkp, bortgång

Velta Grundulis, Barnen

vid min makes och vår faders, **Harald Carlsson**, Ng/Kh, bortgång

Binnie Carlsson, Barnen

vid min makes och vår faders, **Birger Spongberg**, HF/EvA, sjukdom och bortgång

Anna-Lisa Spongberg, Barnen

Utlandsplacerad Df-personal rationellt produktinformerad

För utlandsplacerad Df-personal hölls — som framgick av omslagsbildens text i förra numret av Kontakten — en produktinformationsvecka under juni på Handels Gård på Lidingölandet strax utanför Stockholm.

Inom koncernens verksamhetsområden sker en ständig och mycket markant teknisk utveckling, vilket resulterar i att nya produkter och tekniska lösningar skapas. LME:s utbildningsråd föreslog i början av förra året att utlandsplacerad Df-personal skulle ges möjlighet att under sin Sverigessemester fördjupa sina kunskaper inom i första hand produktområdena X, T, N och G, samt LMS. Det skulle bli en veckas information med föreläsningar och demonstrationer med grupparbeten och diskussioner.

Måndagen den 10 juni hälsade dir. **Arne Stein**, FD, följande tolv Df-are välkomna: **Sven Forsgren**, ETU, Turkiet; **Henry Karlsson** och **Tom Potworowski**, CEL, Colombia; **Raino Lindgren**, **Harold Mohlström** och **Bruno Olsson**, TIM, Mexico; **Olof Morander**, ETT, Thailand; **Veino Pahverk**, ETS, Singapore; **Gunnar Realfsen**, TeK, El Salvador; **Rino Rinnan**, CEV, Venezuela; **Göran Schlyter**, SME, Marocko och **Saran Tandan**, LME, Egypten. Av dessa var sju i Sverige på grund av semester.

Det blev en mycket intensiv vecka med föredrag och demonstrationer varje dag från kl. 9 till kl. 17. Flera dotterbolag bl. a. ITA, RIF, SKV och RMI gav genom sina till Handels Gård utsända representanter värdefulla informationer om nya produkter och system, framtidsplaner, konkurrenforhållanden etc.

Denna nya form av produktinformation för utlandsplacerad personal i samband med deras semestervistelse i Sverige blev alltigenom lyckad. Tidigare fick Df-arna när de kom hem gå runt till olika avdelningar, dotterbolag m. fl. för att få upplysningar och lämna egna informationer. Deltagarnas mycket positiva inställning har resulterat i beslut att hålla flera sådana här möten. Tid finns redan bokad för en vår- och en höstkurs nästa år.

Effektiv utbildning kan man säga att Nätavdelningen praktiserade. Under bussturer till och från avd. på Kungsholmen hölls lektioner. Nätchefen Lennart Norrman t. h. har tydligen sagt något roligt att döma av de glada minerna. Längst fram sitter fr. v. DffuC Henry Borgström, Raino Lindgren från Mexico och Göran Schlyter från Marocko.



En kaffepaus på Handels Gård med fr. v. Tom Potworowski, Colombia, Rino Rinnan, Venezuela, Henry Karlsson, Colombia, Holger Lundin, NiC, Sven Forsgren, Turkiet, Harold Mohlström, Mexico, Olof Morander, Thailand, Bruno Olsson, Mexico, Göran Schlyter, Marocko, Ulf Klevenstedt, NrC, och Lennart Norrman, NC.



Bilden till höger är tagen på Nätavdelningen dit kursdeltagarna forslades med buss för att se på demonstration av bl. a. svetsning av aluminiumledarskarv med svetspistol. NiC Josef Lutz t. v. lär ut konsten till Sven Forsgren från ETU i Turkiet.

