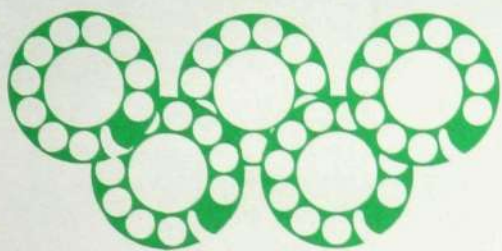


Kontaktell

Ericsson
LM



LM ARNOLD TIDNÄS



Chefen för LME-gruppen i Mexico
direktör Nils Kjellander.

Ansvärlig utgivare

Nils Svensson, DK

Redaktion

Redaktör: Sigv. Eklund, tel. 2453

Red.sekr: Bert Ekstrand

Bitr. red.sekr: Ulla Nordström

Redaktionens adress: HF, Reklam-
avdelningen, tel. 2048

Redaktionskommitté

Gertrud van der Laken, Vt 36,
tel. 2736

Arne Lövander, Xr, tel. 4096

Folke Zandin, Vas, tel. 2611

Einar Österlund, Oy, tel. 2108

Omslagsbild

Världens första klenkoaxsystem för lokalnät har L M Ericsson levererat. Det klarar telefonförbindelserna mellan olympiabyn och Urraza, en sträcka på 14,5 km. Här rullas klenkoaxkabeln ut framför den jättelika olympiagränsen i Mexico City.

Tack vare det här bärfrekvens-systemet kan nu 720 samtidiga förbindelser upprätthållas, varav 420 utgör direktservice för olympiabyn. Om behoven ökar i framtiden kan det sköta inte mindre än 5 400 förbindelser.

TRYCKERIBOLAGET IVAR HÄGGSTRÖM AB. 1968

LME i Mexico...



LM Ericssons verksamhet i Mexico började på allvar 1904, då man med myndigheternas samtycke lyckades få en koncession att etablera ett nytt telefonbolag i landet för att konkurrera med en ITT-styrd redan verksam telefonförvaltning.

Empresa de Teléfonos Ericsson S.A. (ETE), som bolaget kom att heta, startade omedelbart med att bygga nät och manuella telefonstationer samt att ge service och sköta driften av det nya bolaget i Mexico City. Bolaget utökade verksamheten under årens lopp att omfatta även andra större städer, och med att förena dessa med ett omfattande långdistansnät.

Redan 1926 sattes den första automatiska telefonstationen i drift i Mexico City, och i början av trettiotalet var hela telefonnätet i huvudstaden automatiserat. År 1948 infördes samtrafik mellan stadens två telefonnät, dvs. det LME-ägda Empresa de Teléfonos Ericsson och det ITT-ägda Compañía Telefónica Mexicana.

För att rationellt kunna sköta driften av det kraftigt expanderande telefonnätet i landet, skedde år 1950 en sammanslagning av de båda ovannämnda företagen genom att man bildade ett nytt bolag. **Teléfonos de México S.A. (TELMEX)**, med LME och ITT som delägare.

I augusti 1958 sålde LME och ITT sina aktier i Teléfonos de México till en grupp mexikanska industri- och affärsmän, och på detta sätt blev telefonbolaget ett helt mexikanskt företag. LME och ITT blev enbart leverantörer av teleutrustningar till TELMEX. Här bör nämnas, att 95 procent av TELMEX nät är helt automatiserat och att bolagets teleutrustningar till ca 60 procent är av LM Ericssons fabrikat.

Vid sidan av Empresa de Teléfonos Ericsson S.A. bildades år 1936 **Compañía Comercial Ericsson S.A. (CCE)**, för bearbetning av privatmarknaden. Bolaget omdöptes år 1961 till **Teléfonos Ericsson S.A. (TEM)**.

Redan i början av 1960-talet var det uppenbart, att LME måste planera för produktion i Mexico, och 1965 förvärvades **Teleindustria S. A. de C.V. (TIM)**, som svarar för tillverkningen av telefonapparater (Dialog) och för förbindning av stativ och reläsatser för såväl publika- som privata telefonstationer.

År 1965 inköptes också kabelfabriken **Latinoamericana de Cables S.A. de C.V.** i södra delen av staden mellan den nybyggda olympiastadion och de flytande trädgårdarna i Xochimilco.

Installationerna av publika stationer av eget fabrikat övergick helt i LME:s regi 1967, och bolaget **Telemontaje S.A. de C.V. (TMM)** bildades.

Kraftutrustningar och pupinspolar tillverkas av **Mextron S.A. de C.V.** som förvärvades av LME den 1 januari 1968.

LME-gruppen i Mexico (LMM) består dessutom av tre fastighetsbolag, nämligen **Edificio Ericsson S.A. (EEM)**, **Inmobiliaria Coapa S.A. (ICM)** och **Inmobiliaria Securitas S.A. de C.V.**

Personalen har givetvis vuxit i takt med den snabba expansionen och tillväxttakten kommer att bli kraftig även inom de närmaste åren. För närvarande uppgår den totala personalstyrkan i gruppen med dir. Nils Kjellander som chef till omkring 1 400 anställda.

MEXICO 68



Linjerna kommer att gå varma i Mexico City under olympiaveckorna i oktober. Idrottsentusiaster världen runt kräver blixtnabba besked om resultat, poängar, bragder och medaljer. Mexicos huvudstad kommer att vara belägrad av 7—8 000 OS-deltagare, ca 5 000 journalister, TV- och radiofolk — för att inte tala om alla hundratusentals turister.

Det är en enorm teleteknisk apparat som måste fungera för att garantera en snabb och säker nyhetsförmedling från de olympiska scenerna. Men mexikanska staten har verkligen satsat på att erbjuda en topputrustning för att klara kommunikationerna — och här kommer L M Ericsson i stor utsträckning in i bilden.

Flera avdelningar inom koncernen har varit inkopplade på att skaffa fram telemateriel till olympiaden: Transmissions- och Telefonstationsdivisionerna, Nätavdelningen, Sieverts Kabelverk, Erga och LMS och så naturligtvis våra mexikanska dotterbolag. I alla möjliga sammanhang hittar vi L M Ericssons produkter.

MEXICO

Ytvidd: 1 972 546 km²
Folkmängd: 45,7 miljoner
Huvudstad: Mexico City
Statsform: förbundsrepublik
Statsöverhuvud: president
Språk: spanska
Religion: katolsk
Mynt: 1 peso = 100 centavos
Tid: kl. 12.00 i Stockholm =
kl. 04.00 i Mexico City

Satsning av TELMEX

L M Ericssons största kund i Mexico — *Teléfonos de México (TELMEX)* — kommer att ta mycket aktiv del i nyhets-sändingarna till en informationshungrig allmänhet i hela världen. TELMEX har därför utfört mycket omfattande arbeten i samarbete med landets kommunikationsdepartement, för att installera all den telekommunikationsutrustning, som är nödvändig för att så många som möjligt ska kunna följa händelsernas förlopp genom radio, television eller press. Omkring 1 500 kilometer kabel har installerats mellan olika i sammanhanget aktuella platser; en klenkoaxialkabel för 720 förbindelser mellan olympiabyn och kommunikationscentralen, ca 3 200 privatlinjer, 2 200 direkttelefoner och 12 PABX-växlar. Man har också gjort utökningar av en hel del redan befintliga telefonstationer för detta ändamål, och även mikrovågslinjen för långdistansservicen, som ska anslutas till AT & T's (American Telephone and Telegraph Company) internationella nät i USA, har utökats. En stor del av den här uppräknade utrustningen är av LME-fabrikat.

Nedan redovisas mera i detalj om dessa och andra leveranser och åtaganden för olympialandet Mexico.

DYA i OS-högkvarteret

Inne i det allra heligaste — i olympiakommitténs högkvarter, varifrån spelen till stor del administreras — finns t. ex. LMS nya telefonsystem DY A 111. Det är inbyggt i en elegant specialmöbel intill kommittépresidentens **Pedro Ramirez Jazques** skrivbord. Via DYAn har han



direktförbindelse med en rad idrottsplatser och administrativa knutpunkter.

President Jazquez är i stort behov av ett eget telefonnät på grund av att de ordinarie telefonstationerna kommer att bli mycket upptagna. Systemet är mycket behändigt eftersom det endast används tillsammans med en Ericofon. Förutom denna har han en annan telefonapparat — en direkt "het" linje till Mexicos president **Gustavo Diaz Ordaz**.

I DY A-stället finns vid sidan av ovan nämnda "olympialinjer" också en normal PABX-utrustning med linjer till närmaste publika telefonstation.

Vi kan också berätta att personalen på olympiahögkvarteret får sina arbetstider registrerade med stämplarna från LMS.

Största kunden

Teléfonos de México S. A., med ett aktiekapital av drygt två miljarder pesos (drygt 950 miljoner kronor), har idag ca 600 000 linjer med drygt en miljon telefoner i drift. Långdistansnätet med ca 1 900 000 ledningskilometer sträcker sig över hela landet och förbinder över ett tusen städer och byar i ett land med över 45 miljoner innevånare.

Teléfonos de México har ett mycket ambitiöst utvecklingsprogram för framtiden och håller för närvarande en tillväxttakt av ca 12 procent per år — bland de högsta i världen.



Många Erga-växlar i aktion

De flesta större sportarenorna har utrustats med egna växlar — de flesta av LME-fabrikat. Hör vi att cykelbröderna Fåglum-Petterssons varit framgångsrika så har det kanske meddelats via cykelhallens manuella ADE-växel med 370 anknötningar. Och har exempelvis våra brottare gjort bra ifrån sig i Mexico Citys sportpalats är det ganska troligt att den informationen gått fram över palatsets ADF-växel avsedd för sammanlagt 570 linjer.

Vi hittar också LME-växlar (manuella eller PAX/PABX) i gymnastikhallen, på skjutbanan, i olika förläggningar och kontor samt i presshögkvarteret.

"Multiplex" från T

Presshögkvarteret ställer för övrigt extra stora krav på teleutrustningen. Det är en enorm mängd information som ska passera där via tickande telexapparater, surrande telefoner, flimrande TV-skärmar etc. Därifrån har man bl. a. inrättat tillfälliga telefonförbindelser till de närmaste telefonstationerna. Och för detta ändamål har TELMEX beställt ett antal 60-kanals radiolänksystem, vars multiplexutrustningar Transmissionsdivisionen levererat. (Multiplex omvandlar flera tal-frekvensband till ett enda sammanhängande.)

Ny telefonstation för olympiaby

Alla de tusentals idrottsdeltagarna ska bo i Pedregal, en särskild "olympiaby" som byggts i södra utkanterna av Mexico City. Här räknar man med att belastningen blir så stor, att mexikanarna givit Telefonstationsdivisionen i uppdrag att för området bygga en särskild telefonstation om 5 000 linjer ARF (dvs. lokala linjer). Den började uppföras i juli 1967 och LME:s arbete var avslutat i maj i år. Huvudparten av utrustningen kommer från LME i Sverige med dellerleveranser från dotterbolag i Mexico.

Världspremiär för LME:s klenkoaxsystem för lokalnät

Från olympiaby Pedregal leds samtalerna först till den publika telefonstatio-



Mexico City är inte bara en av världens högst belägna huvudstäder, den är numera också en av de folkrikaste. Inklusive förorter bor här uppåt 7 miljoner människor. Staden har byggts på lämningarna av aztekernas huvudstad Tenochtitlán. Den bevarar i sina äldsta centrala delar en del av den spanska kolonialtidens (1522—1821) atmosfär och karaktär, med den ursprungliga rätvinkliga rutplanen och många gamla vackra kyrkor, kloster och privatpalats. Men här är också ett kytter av låga hus vars platta tak man kan se användas till — hönsgräddor.

Även i denna huvudstad har grävskoporna gått hårt fram: många av de gamla idyllerna och de svalkande parkerna har fått ge vika för moderna kontors- och bostadskomplex. Man är i full färd med att bygga ett tunnelbanesystem och gator gapar med öppna ärr.

Mexico Citys kroppspulsåder (övre bilden) är den breda, 6-filiga Insurgentes, världens längsta gata, som skär snett från fattigkvarteren och genom de stora centrumkomplexen. Affärsgatan nr 1 heter Paseo de la Reforma och den har som förebild Paris Champs-Élysées. Magnifik med statyer i gloriottorna — dessa för staden så typiska trafik hjärtan.

Den jättestora, lummiga Chapultepec Park (nedre bilden) motsvarar ungefär Central Park i New York och Bois de Boulogne i Paris. Där tillbringar många mexikaner sin fritid med att t. ex. njuta av några av världens förnämsta museér, det gamla kejserliga palatset, kapplöpningsbanan, restauranger, zoo, lekplatser för barnen, tivoli etc.





Den nybyggda olympiastadion som rymmer omkring 100 000 åskådare.

nen i Urraza. På den 14,5 km långa sträckan sköts telefonförbindelserna av Ericssons klenkoaxsystem i byggsätt M4, för övrigt det första i världen avsett för lokalnät. T-divisionen har här stått för all transmissionsutrustning medan Sieverts Kabelverk svarat för kabeln, X-divisionen för reläöverdragen och Nätavdelningen för nätmaterielen.

Nu inför olympiaden är systemet konstruerat att klara 720 samtidiga förbindelser, varav 480 utgör direktservice för olympiabyn. Men i framtiden kan det utan större besvär omvandlas för 5 400 förbindelser.

Den här bärfrekvensutrustningen har redan gått igenom ett lyckat elddop: efter jordbävningen i maj var det bara klenkoaxförbindelserna som fungerade. De andra, som går över konventionell mångparkabel, hade brutits.

Förstärkare från LME för TV-sändningarna

I våra TV-apparater här i Sverige kan vi följa våra idrottsmän praktiskt taget samtidigt som de utför sina prestationer därborta i Mexico. Det har vi till stor del satelliten INTELSAT III* att tacka för. Men TV-bilderna från olympiaden skickas också via två mikrovågslänkar till USA. Därifrån förs de vidare till bl. a. oss här i Europa. För den ena av dessa länkar sker överföringen mellan två närliggande gränsstäder i Mexico resp. USA via en kabel. Och till denna kabel har T-divisionen levererat förstärkarutrustningen på den mexikanska sidan.

* INTELSAT III sprängdes avsikligt ett par minuter efter starten natten till den 19 september sedan man observerat att den hotade att rämna. Det är ännu oklart om någon ny INTELSAT III hinnes sändas upp, men andra satelliter finns som kan klara av TV-sändningarna i utlovad utsträckning.

Miljardinvesteringar

Överhuvudtaget har Mexicos telefonnät — speciellt i huvudstaden — byggts ut i samband med OS. Landets regering har investerat sju miljarder pesos (drygt tre miljarder kronor) i den femårsplan för telekommunikationer som just nu löper. I den upprustningen har LME stått för en betydande del av materielleveranserna.

Här några övriga LME-åtaganden till OS-landet under senare tid:

■ Mexico City: fyra nya ARF-stationer avsedda för ca 30 000 linjer lokaltrafik.

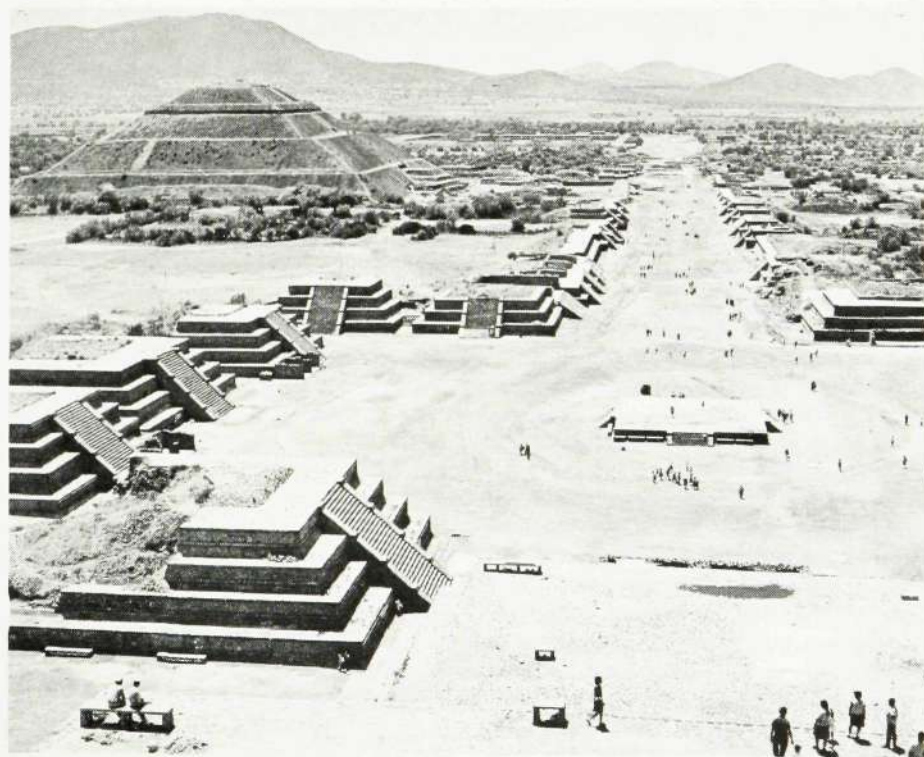
Dessutom har man ökat ut ett tiotal redan befintliga sådana stationer.

■ Interurbannätet: kontrakt på större delen av interurbanstationerna. Ett tiotal av dessa har under året kraftigt utökats.

■ Stora beställningar på multiplexutrustningar för Mexicos långdistansnät.

■ Multiplexutrustningar för ett radiolänksystem som går från Mexico City nordost upp mot USA-gränsen. Detta var för övrigt den första beställningen som LME fått direkt av mexikanska staten.

Teotihuacan, landets största forminne, är aztekernas pyramidstad och ligger ca tre mil norr om Mexico City. Den är byggd till sol- resp. mångudens ära och pyramiderna är lika stora som Egyptens. På denna plats ska den olympiska elden tas emot.



Fastare former inom arbetsstudierna

Arbetsstudieavtalet undertecknades av Svenska Arbetsgivareföreningen och Landsorganisationen den 26 augusti 1948. Det har sedan successivt antagits inom 28 avtalsområden omfattande mer än 600 000 arbetare. Antalet arbetsstudiemän i Sverige uppskattas f. n. till över 7 000.

Avtalets tillkomst

Då arbetsstudier började användas i Sverige på 1920-talet möttes de ofta med misstro av arbetarna. De var nya och oprövade i vårt land, och informationen om deras syfte och tillämpning var många gånger bristfällig. Utövarna saknade ibland tillräcklig erfarenhet och egentlig arbetsstudieutbildning. Det goda samarbete som är nödvändigt för att bedriva arbetsstudier förelåg inte. Tvister som förekom blev mycket uppmärksammade i pressen och i början av 40-talet togs där upp till debatt olika missförhållanden i samband med arbetsstudier.

En motion väcktes i riksdagen 1945 med begäran om utredning av produktionslivets rationalisering och dess verkningar. Bl. a. hänvisades däri till att arbetarsidan ofta hävdade att arbetskraften genom tidsstudierna utsattes för otillbörlig press, att arbetstakten i många fall drivits upp onormalt högt och att resultaten av tidsstudierna ofta använts på ett sådant sätt att följderna blivit en nedpressning av ackordsförtjänsten. Vidare framhölls att tidsstudiemännens kompetens ofta uppvisade stora brister.

Den statliga utredningen kom emellertid inte till stånd, utan förhandlingar upptogs 1945 mellan SAF och LO i Arbetsmarknadskommittén. Man var ense om att försöka lösa frågan avtalsvägen och undvika lagstiftning på området.

Till en början begränsades förhandlingarna till utbildningen av arbetsstudiemän och från Arbetsledareinstitutet lades fram ett program för sådan undervisning. Arbetsmarknadskommittén tillsatte emellertid också särskilda delegerade för att undersöka möjligheterna till reglering även av övriga tvistefrågor i samband med arbetsstudier. Parternas delegerade lade sedan fram förslag till behandling av angivna problem och 1947 presenterades ett första utkast till avtal inför Arbetsmarknadskommittén. Flera förslag från båda parter kom att läggas fram innan det slutgiltiga avtalet underteckna-



Herr Kostic Predrag, HF/Vt 39, får sitt arbete tidsstuderat av arbetsstudieteknikern Birger Johansson. Det är en klockstudie för ackordsättning av arbetet med justering av multiplexkopplingsreläer.

des av SAF och LO den 26 augusti 1948. Avtalet har sedan successivt antagits inom 28 avtalsområden omfattande ca 600 000 arbetare. Dessutom har avtalet bildat mönster på områden utanför SAF-LO och har därför indirekt fått betydelse för ett större område.

Utformning

Själva arbetsstudieavtalet är kortfattat. Det handlar huvudsakligen endast om formerna för organisationernas samarbete, främst i det gemensamma organet Arbetsstudierådet, som inrättades i anslutning till avtalets tillkomst, men även i arbetsstudienämnder på förbundsplanet.

Till avtalet finns emellertid fogat en utförlig allmän motivering, där parterna klargör sin gemensamma inställning till arbetsstudierna som ett hjälpmedel till rationalisering i näringslivet och därmed till förbättrade levnads- och arbetsvillkor. En fortgående effektivisering måste ske inom varje företag för att företaget ska kunna hålla jämna steg med den tekniska utvecklingen. Det är ett gemensamt intresse för samtliga anställda vid ett företag att medverka till att företaget kan hävda sig i konkurrensen.

I avtalets utformning tas vidare upp det angelägna i att möjligheterna till lokal samverkan i arbetsstudiefrågorna utnyttjas samt synpunkter beträffande studiernas genomförande; att hänsyn bör tas till fysiologiska och psykologiska faktorer, att en fullgod information och arbetarnas egen medverkan är viktig för ett gott resultat och att arbetet så långt möjligt underlättas.

Vikten av högt kvalificerade arbetsstudiemän understryks slutligen i motiveringen. En arbetsstudiemän bör inte endast ha en gedigen teknisk bakgrund. Han måste också ha praktisk läggning och god erfarenhet av arbetet inom branschen och han måste ha sådana personliga egenskaper att han på ett sakligt, opartiskt och förtroendeingivande sätt kan fullgöra sina uppgifter.

Omfattande arbetsstudieverksamhet hos LME

På HF-verkstadsens Arbetsstudieavdelning säger ing. **Sven Bergh**, VbaC, att avtalet genom sin formulering bl. a. understruket vikten av systematisk utbildning, vilken haft stor betydelse för såväl normalisering av samarbetet på arbetsplatsen som effektivisering av arbetet. Numa prissätts övervägande delen av arbetena inom bolagets verkstadsområde med hjälp av olika arbetsstudiemetoder t. ex. klockstudier, frekvensstudier och tidsformler.

Arbetsstudieteknikerna måste för att få ta hand om sådant här arbete vara väl kvalificerade. Bl. a. är det ett krav för anställning att — förutom personliga kvalifikationer — ha gått igenom Rationaliseringsinstitutets kurser inom området.

På LME:s verkstäder i Sverige tjänstgör ungefär 100 personer inom arbetsstudieverksamheten. Utslaget på arbetarstammen gör det en arbetsstudietekniker på 100 arbetare, som är en låg siffra med tanke på LME:s varierande produktionsmängder.



Kh:s verkstadsavd. i Norrköping nu underordnad IN-fabriken

Den 1 september övertog Ingestafabriken under ing. **Ake Bidös** ledning ansvaret för Katrineholmsverkstadens avdelningar, Ng/ Kh, i Norrköping.

Tellusverkstadens Norrköpingsdel, Ng/TV, sorterar fortfarande under TV, men har nu beteckningen NG. Chef där är liksom tidigare ing. **Uno Lindström**.

Internt heter verkstadsavdelningen vid Sandgatan 29 nu IN/NG och den nyligen inflyttningsklara avdelningen i kvarteret Järven vid Enebygatan 22 IN/NE.

Som verkstadsingenjör vid de två avdelningarna tjänstgör nu ing. **Ake Wikander**, tidigare prod.teknisk chef vid IN.

Casa Konsult AB upphör

För att åstadkomma en mera enhetlig och rationell verksamhet inom områdena telesignalutrustning och utrustningar för industriprocesser har det beslutats, att den verksamhet som nu bedrivs inom dessa områden hos Casa Konsult AB ska sammanföras med motsvarande verksamhetsgrenar hos LMS respektive MI. Casas arbete på produktionsutrustningar för V kommer i anslutning här till att överföras till Vkp.

Ovanstående innebär att Casa Konsult AB upphör som självständigt bolag.

De nämnda omläggningarna avses träda i kraft den 1 oktober 1968.

Materiallaboratoriet avdelning

Materiallaboratoriet, Um, blev den 1 september i år en självständig avdelning. Ändringen beror på vidgade arbetsuppgifter och materialfrågornas ökande betydelse. Avdelningen, som fått beteckningen M, Materiallaboratoriet, sorterar direkt under tekniske direktören.

Chef för avdelningen med tjänstebeteckningen MC är förutvarande UmC, bergsingenjör **Ernst Edman**.

I samband med materiallaboratoriets förändring till avdelning blir det en omorganisation av laboratoriet. Verksamheten delas upp på en projektledarsektion, tre laboratoriesektioner och en utvecklingsgrupp.



Ernst Edman

■ Till biträdande utbildningschef, DhuA, har utsetts ingenjör **Fredrik Bennich** från Instruktionsteknik AB, tidigare verksam vid moderbolaget. Befattningen tillträdde den 1 aug.

Ingenjör Bennich kommer bl. a. att syssla med frågor rörande extern utbildning, utbildningsekonomi och produktionsutbildning.



Fredrik Bennich

■ Ingenjör **Henry Rangmar** är sedan den 1 september 1968 anställd vid MI-divisionens produktionsavdelning MI/V för att biträda avdelningschefen i frågor rörande produktionsstyrning, rationalisering och produktionsteknik.

Ingenjör Rangmar har tjänsteställebeteckningen MI/VB.



Henry Rangmar

Ny läkare i Bollmora

Gunnar Nerell tillträdde den 1 september en tjänst som läkare vid Bollmora-anläggningen.

Han blev med. kand. vid Karolinska Institutet 1960 och med. lic. vid samma institution 1967. Han har bl. a. innehaft amanuensbefattningar vid Karolinska Institutet och Statens Institut för Folkhälsan. Åren 1963—66 tjänstgjorde dr Nerell vid medicinska thoraxkliniken på Karolinska sjukhuset. Därefter kom han till kirurgiska kliniken vid Norrtälje lasarett och sedan den 1 januari i år har han varit biträdande industriläkare vid ASEA.



Gunnar Nerell

I utlandstjänst

Ingenjör **Stig Agnvall** har slutat sin tjänstgöring vid Sociedade Ericsson de Portugal och tjänstgör sedan den 1/9 i Sverige på avd. T/Fm.

Ingenjör **Jostein Arnekleiv** har tjänstgjort som transmissions-tekniker i Egypten. Sedan den 1/9 tjänstgör han på avd. T/Fm.

Herr **J. Barnett**, som är lånad från Australien, har börjat en kontraktperiod på Fiji, där han avlöser ingenjör **Magnus Bjurströmer**, som avslutar en utlandsperiod.

Ingenjör **Gillis Bildt** har tjänstgjort i Ecuador och återvänt till Sverige. Sedan den 1/7 tjänstgör han på avd. T/Fm.

Herr **Leif Ekdahl** har rest till Kenya på ett korttidsuppdrag.

Ingenjör **Karl-Olov Eriksson** tjänstgör vid Ericsson do Brasil, Brasilien, som transmissionsingenjör sedan den 25/7.

Herr **Hans Glimmark** har rest till Kenya på ett korttidsuppdrag.

Herr **Tore Grehk** har tjänstgjort i Spanien vid Compañía Española Ericsson och återvänt till Sverige. Sedan den 8/7 tjänstgör han i Katrineholm.

Ingenjör **Karl Evert Hellberg** har efter avslutad utlandstjänst i Holland, börjat en ny kontraktperiod i Brasilien som installationsingenjör.

Ingenjör **Christer Hohenthal** tjänstgör i Colombia vid Compañía Ericsson sedan den 15/7.

Herr **Agne Jansson** tjänstgör som montageledare i Taiwan sedan den 31/7.

Ingenjör **Gösta Jansson** har under pågående kontraktperiod i Spanien blivit förflyttad till Panama och tjänstgör där som installationsingenjör.

Herr **Poul Martinusen** har börjat en kontraktperiod i Brasilien som montageledare.

Ingenjör **Patrick Moloney**, som är lånad från LME i Irland, har börjat en kontraktperiod i Brasilien som installationsingenjör.

Herr **Francesco Spina**, som är lånad från FATME — Italien, har börjat en kontraktperiod i Brasilien som montageledare.

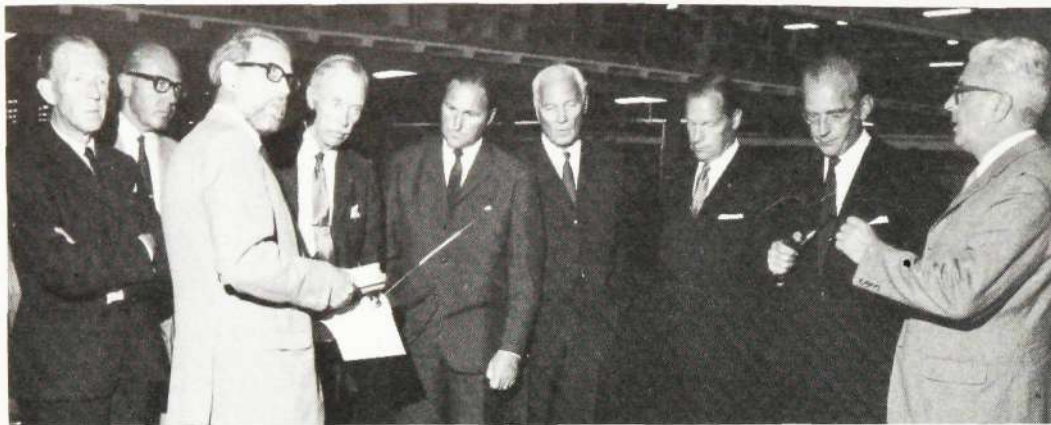
Ingenjör **Martin Svenning** tjänstgör som fabrikschef vid Compañía Española Ericsson, Spanien, sedan den 30/6.

Ingenjör **Carleric Svärd** har efter avslutad tjänst i Kuwait börjat en ny kontraktperiod i Brasilien där han tjänstgör som installationsingenjör.

Herr **Rolf Östlund** tjänstgör i Brasilien som utbildningschef vid fabriken i São José dos Campos sedan den 26/7.

LME-lån i Schweiz

Ett 5½-procentigt lån på 50 milj. schweizerfranc har varit tillgängligt för teckning den 26—30 augusti. Lånet ska användas för att finansiera den expanderande utlandsmarknaden. Det kommer att registreras på börserna i fem schweiziska städer.



LME-styret i Söderhamn och Hudiksvall

L M Ericssons styrelse med ordföranden dr **Marcus Wallenberg** i spetsen höll den 19 augusti styrelsemöte i Söderhamnsfabriken. Platschefen disp. **Uno Erling** mötte vid F 13:s flygplats dit gästerna kom i chartrat flygplan från Stockholm. Efter lunch informerade han ledamöterna om SÖ:s verksamhet och visade dem runt i fabriks- och kontorslokalerna. Det var

f. ö. första gången som dr **Wallenberg** officiellt besökte fabriken.

Knappa sex mil från Söderhamn ligger Kabelverkets Hudiksvallsfabrik som strax före semestern stod helt klar för fortsatt successiv inflyttning. Med bil anlände styrelsen dit och gjorde en rundvandring under ciceronskap av dir. **Nils-Yngve Åkesson**, SKV och KV, disp.

Nils Eklöv, KV i Älvsjö samt platschefen i Hudiksvall ing. **Bengt Modigh**.

Hudiksvallsfabriken som är en imponerande anläggning med en verkstadsyta stor som tre ordinära fotbollsplaner kommer att få egen företagsnämnd under sista kvartalet i år. Kontakten avser att i samband med detta närmare presentera HI.

På bilden t. h. ser dr **Marcus Wallenberg** (t. h.) tillsammans med **Söderhamnsverkstadens** platschef disp. **Uno Erling** på ett strömförsörjningsaggregat.

Ing. **Bertil Jernefalk** visar för en del av LME:s styrelseledamöter, direktion m. fl. hur man med SRA:s radioutrustning "Sesam" kan fjärrmanövrera transportbanden i Kabelverkets Hudiksvallsfabrik. Fr. v. ses dir. **Nils Berggren**, dir. **Ragnar Woxén**, dir. **Sven Ture Aberg**, dir. **Arne Mohlin**, dir. **Vilhelm Söderman**, dir. **Gunnar Svalling**, VD **Björn Lundvall** samt disp. **Nils Eklöv**, KV i Älvsjö.



Utbildningsanslag för Norrköping och Oskarshamn

L M Ericsson fick i konseljen den 15 augusti anslag till lokalisering utbildning för 450 personer till fabriken i Norrköping och för 150 till Oskarshamn. Nyrekryteringen gäller i första hand kvinnlig arbetskraft.



Jordbruksminister **Eric Holmqvist** (i mitten) på **Ingelsta**-besök. Här ses han i samspråk med riksdagsman **Rune Johansson** (t. v.) och IN:s platschef **Ake Bidö** vid en robotprovare.

I anledning av detta inbjöds jordbruksminister **Eric Holmqvist** att besöka verkstäderna i Norrköping.

Besöket ägde rum den 30 augusti och började på Tellusfabriken, där jordbruksministern bl. a. informerades om företagets framtidsplaner i Norrköping, i övriga Sverige och internationellt av HF:s verkstadschef **Sture Edsman**.

Ingelstafabriken stod därefter i tur. Övering. Edsman gav här en kort orientering om den strukturrationalisering som fabriken genomgått under det gångna året. Under ledning av IN:s platschef ing. **Ake Bidö** startade sedan rundvandringen i verkstaden.

Jordbruksministern visade sig mycket intresserad av företagets

arbets- och anställningsförhållanden. Vid avdelningen för kabelsyning uttryckte herr **Holmqvist** den åsikten att de olika kabelfärgerna som används inte bara var praktiskt utan även ur estetisk synpunkt mycket tilltalande. Reläsatsprovningen i robot synes ha imponerat i hög grad på besöksdeltagarna, speciellt att roboten själv skriver ut ev. fel i reläsatsen, och anger både felets art och läge helt i klartext.

Slutligen en kommentar från herr **Holmqvist** i anslutning till förbindnings- och kabelsyngningsavdelningarna.

— Jag hade aldrig drömt om att det var ett så hantverksmässigt arbete!

Ryska storkontraktet i hamn

Vid ett besök under juli på LME i Midsommarkransen slutförde representanter för Ryssland och L M Ericsson förhandlingarna om kontrakt för tekniskt samarbete och leveranser av fem stora automatiska interurbancentraler. Totalvärdet för dessa kontrakt är över 65 milj. kr.

Första gången dessa aviserades var i mars i år (se Kontakten nr 3/68). I Moskva gjordes då det stora ramavtalet upp och vidare undertecknades kontraktet för den första interurbancentralen.

På bilden ses fr. h. ryska handelsrådet i Stockholm, **Juri Brezhnev**, som f. ö. är son till den ryske partiefchefen **Leonid Brezhnev**, presidenten för den statliga inköpsorganisationen Mashpriborintorg **Nicolai Vasiliiev**, direktören i samma organisation fru **Jelena Aparina**, och direktör **Malte Patricks**, LME.

Ett sammanträffande som ser ut som en tanke är att herrarna på väggen bakom kontraktskrivarna är **Lars Magnus Ericsson** (t. v.) och **H T Cedergren**, som på sin tid var pionjärer när det gällde LME:s arbete i Ryssland.



Brasiliens största telefonstationsinvigning

I Belo Horizonte invigdes den 31 maj en ARF-station på inte mindre än 30 000 linjer. Det är den största som någonsin ägt rum i Brasilien, eventuellt i hela Latinamerika.

20 000 linjer äldre utrustning ersattes med 20 000 ARF och dessutom tillkom 10 000 helt nya linjer. Idriftsättningen gick mycket bra.

Den 2 juni startades teckning av 10 000 linjer vilka rönt en strykande åtgång. Efter ett par dagar fanns praktiskt taget inga lediga linjer kvar.

Närvarande vid invigningen var bl. a. Brasiliens utrikesminister och kommunikationsminister, Belo Horizontes borgmästare och Sveriges ambassadör i landet.

Invigningar i São Paulo

I São Paulos stadsdel Santana invigdes den 26 juli 6 200 linjer ARF i närvaro av bl. a. stadens borgmästare. Fullt utbyggd ska stationen rymma 80 000 nummer. Totalt för hela São Paulo räknar man — enligt gällande expansionsplan — med ett behov av 206 200 nya linjer.

Inom ramen för denna utbyggnad invigdes f. ö. nya LME-stationer i stadsdelen Lapa den 2 augusti och i Penha den 16.

Telefonutrustningar för 33 miljoner

I mycket hård konkurrens med fyra japanska och två inhemska telefonföretag fick EDB den 28 juni kontrakt klart för leverans till staden Belém gäl-

lande installation av 20 000 ARF och en manuell LD-station, 20 000 telefoner samt 250 myntapparater. Ordervärde: ca 20 milj. kronor.

När kontraktet skrevs var bl. a. stadens borgmästare samt höga representanter för Brasiliens armé, flotta och flyg närvarande.

Under juni månad fick EDB även en order för staden Salvador i staten Bahia på ca 13 milj. kronor för 8 400 linjer ARF.

Totalt för Bahia räknar myndigheterna med en kostnad på ca 300 milj. kronor för att bygga upp ett effektivt telenät. Av dessa pengar kan 100 milj. kronor bli aktuella för LME:s del. Stora förhoppningar ställs framförallt på beställningar inom telefonväxel- och transmissionsområdena.

Utställning i Rio de Janeiro

De här rara flickorna på bilden nedan demonstrerade L M Ericsson-materiel i Ericsson do Brasil's monter på en utställning som teleindustrin ordnade i Rio de Janeiro's Museum för modern konst den 29 juli till 9 augusti.

Utställningen arrangerades med anledning av CITEL's (Comision Interamericana de Telecomunicaciones) konferens i staden under samma tid. CITEL är en kommitté där Latinamerikas alla telekommunikationsmyndigheter är representerade. Den bildades 1963 och har som uppgift att öka telefonförbindelserna olika regioner emellan.



Från stationsinvigningen i Belo Horizonte. Fr. v. i främre raden ses Brasiliens kommunikationsminister Carlos Simas, Belo Horizontes borgmästare L. A. de Souza Lima och chefen för CTB, Landry Sales. Mannen med glasögon i bakre raden är chefen för CONTEL, J. A. Wiltgen.



Den irländske stipendiaten ing. Kevin B. O'Riordan provar en Ericofon i HF:s utställningshall.

Förste irländske stipendiaten

För ungefär ett år sedan överlämnades till Irlands kommunikationsminister stadgarna till ett LM-stipendium att utdelas till en irländsk ingenjör som var villig att satsa på en akademisk karriär inom telekommunikationsområdet.

Den förste stipendiaten är nu utsedd och det blev en 24-årig elektroteknisk ingenjör Mr Kevin B. O'Riordan. Han är f. n. anställd på det irländska Televerkets flygsektion, där han bl. a. bedriver utvecklingsarbete inom navigations- och telekommunikationsområdet.

Stipendiet är 2-årigt och omfattar ett år i Sverige hos L M Ericsson jämte studier vid Tekniska Högskolan som specialelev samt ett år i hemlandet Irland.

Den 2 september kom Mr O'Riordan till LME i Midsommarkransen där han togs emot av bl. a. dir. Nils Kallerman, DFe, ing. Bengt Söderberg, DFe, samt utbildningschefen Rolf Haslum, DhuC, som lägger upp stipendiatens studier under året.

Order på 32 miljoner från Saudi-Arabien

L M Ericsson har fått en order på 32 milj. kr. från Saudi-Arabien. Den är en utökning av en order som företaget fick 1964 tillsammans med en lokal entreprenör på leverans och installation av kompletta telefonanläggningar i samtliga större städer i Saudi-Arabien.

Den nya ordern gäller utökning av dessa anläggningars kapacitet och utrustning för automatisk koppling av interurbantrafik mellan de större städerna i landet.

Thailand-order på 8 miljoner

Som ett första steg mot automatisering av telefontrafiken på den thailändska landsorten har Telephone Organization of Thailand (TOT) hos L M Ericsson beställt 10 interurbanstationer och ett flertal mindre lokalstationer till ett värde av ca 8 milj. kronor.

LME har tidigare levererat telefonutrustning för 28 000 linjer och har ytterligare utrustning för 5 000 linjer under leverans till Thailand. Med den nu beställda utrustningen kommer halvautomatisk trafik mellan de större städerna att bli möjlig, men i L M Ericssons leveransåtagande ingår också att den levererade utrustningen ska vara förberedd för ett senare införande av helautomatisk trafik.

På bilden får generaldir. Khoon Chamroon, TOT, i samband med kontraktsskrivningen en fin "slant" av ing. Lars Edmark, Dfo. Myntet som är av rent guld präglades i samband med drottning Sirikits ingång i 6:e seklet. Då varje seket omfattar 6 år bör hon därför enligt västerländska beräkningar ha fyllt 36 år.





FRÅN FÖRETAGS- NÄMNDERNA

KA

Förenklade Dialogapparater

KA ska genomföra en provtillverkning av 15 000 Dialogapparater på vilka man tagit bort en del finesser. Apparaterna förses med järnklangar och saknar reglering av ringsignalstyrkan. Denna förenklning beräknas sänka tillverkningskostnaderna med förhållandevis många procent. Det är möjligt att ytterligare förenklningar måste göras för att få fram en produkt som har ökad konkurrenskraft på världsmarknaden.

Centrallager upprättat för lacktråd

Genom att produktionen i Ronneby ökat har även koordinatväljartillverkningen i Karlskrona expanderat. För denna gäller också att man fått större detaljleveranser till utlandsfabrikerna. I Vedeby har produktionen reducerats, vilket sammanhänger med att ett centrallager för lacktråd upprättats i Karlskrona. Allt överskott av tråd, som förut legat vid de olika förbrukande verkstäderna inom LME, kan nu samlas på en enda plats.

Minskad plasttillverkning

På en fråga om hur det går med den nya fingerskivan omta-

lades att 3 000 ska tas fram före semestern. Ett påpekande om variationer i kapselproduktionen förklarades bero på minskade beställningar från bl. a. Televerket, Mexico m. fl. kunder.

En ledamot undrade om produktionen på plastavdelningarna helt skulle läggas ned eller om avsikten var en reducering på längre sikt. Svaret blev att en reducerad plasttillverkning inträder i och med att Dialogapparaterna förses med nya faciliteter och gamla specialapparater efter hand faller bort. För att söka kompensera bortfallet tillverkar KA vissa plastdetaljer åt AB Ermi.

Förslagsverksamheten

Vid sammanträdet den 19 juni behandlade förslagskommittén åtta nya förslag. Fyra av dessa belönades med sammanlagt 1 925 kronor. För ett förslag till ändring av inställningsanordning för justering av lindningsbredden på Ayrton lindningsmaskin fick Josef Svensson (13-72129) 1 500 kr.

ÖS

ÖS levererar alla Televerkets spolar

Beställningsgången för pupinspolar sedan årets början ligger betydligt över budget. Faktureringen under samma tid på

pupinutrustningar har uppgått till i det närmaste budgeterat värde.

Bland nya beställningar kan nämnas några smärre order från Statens Järnvägar och på exportmarknaden från Venezuela, Spanien och Saudi-Arabien. Sedan den första juli levererar ÖS Televerkets hela behov av pupinspolar.

Dotterbolaget L M Ericsson Pty Ltd. (EPA) i Australien har beställt 40 000 spolar för Australia Post Office (APO) och i Spanien har vårt bolag Cía Española Ericsson S.A. (CEE) fått sin första order på pupinutrustningar från det statliga telefonbolaget Compañía Telefónica Nacional de España (CTNE). ÖS kommer att hjälpa CEE med spolsatsen av typ ZLB 114, vissa partier stubbkabel och en del annan material.

Drygt 200 anställda

Monteringen av ferritmatriser har ökat i beräknad omfattning. Enligt nuvarande prognoser är det inte aktuellt att anställa ytterligare personal för denna tillverkning.

Antalet anställda var arbetsveckan 10—14 juni 55 manliga och 117 kvinnliga på verkstads-sidan. Antalet tjänstemän var 30 stycken och totalt hade ÖS 202 anställda.

En utbildning av 159 personer inom ramen för det utbildningsprogram som överenskommits med arbetsmarknadsmyndigheterna beträffande lokalisering till ÖS har påbörjats.

KV

Televerket aviserar minskade inköp

Sysselsättningen inom KV kan för närvarande betraktas som

god och produktionen fortlöper i takt med utlovade leveranser. Framtiden ter sig dock ej så ljus som tidigare. Televerket har nämligen vid nyligen genomförda pris- och leveransförhandlingar aviserat en lägre beställningsgång för det kommande budgetåret. Minskningen beror på Televerkets strävan att minska kabellagren och då verkets andel i KV:s produktion är betydande blir produktionsbortfallet naturligt nog väsentligt.

Bland större beställningar, som inkommit sedan tidpunkten för föregående sammanträde, kommenterades ordern från Irak på 3,5 milj. kronor.

Från företagsledningens sida anstränger man sig att få in ytterligare order i syfte att fylla befintlig kapacitet. För närvarande bearbetas projekt i Libanon, USA och Thailand.

ITT köper svensk kabelfabrik

ITT förhandlar om ett övertagande av aktiemajoriteten i IKO Kabelfabrik AB i Grimsås, vilket skulle kunna resultera i att LME får väsentligt kännbar konkurrens på kabelmarknaden från en av världens största leverantörer av telefonmateriel.

(Förhandlingarna har nu resulterat i köp).

Ordningspristävling

Ett anslag från bolaget har lämnats på 1 000 kronor till en ny ordningspristävling för tiden 1.4—31.12 1968. Bedömningen ska ske efter ungefär samma grunder som tidigare, dock med den ändringen att man granskar olycksfallsrapporterna och vidtar hårdare kontroll vad gäller blockering av transportgångarna.

Jättekran lyfte kyltorn vid HF

En överväldigande syn mötte HF:arna den 9 juli. En jättestor, 52 meter hög, gulfärgad lyftkran hade monterats på fabriksgården. Den sträckte sig i jämnhöjd med K-husets tionde våning och skulle transportera upp ett 2 x 2 meter stort och drygt tontungt kyltorn till datacentralens luftkonditioneringsanläggning på "lägkroppens" tak.

För Gunnar Lind, VbdC, och Ulf Westberg, DhtxT, de ansvariga från HF:s sida, och många andra HF:are som samlats på gården eller bak kon-

torsfönster, var det ett dramatiskt skådespel. Kranen inledde lyftet och kyltornet balanserades ganska sakta upp i vädret och in över taket — där det bl. a. gällde att rädda en meterhög ås av glas, som släpper in dagsljus till de underliggande kontors- och verkstadsvåningarna från den tunga lasten.

Det hela avlöpte dock lyckligt och nu sitter kyltornet på plats. Det ska användas för datalokalernas luftkonditionering, som måste vara mycket noggrann. Datamaskinerna kräver nämligen utrymmen som så exakt

som möjligt håller en temperatur på plus 20 grader och en relativ luftfuktighet på 50 procent. Annars kan de producera helt galna uppgifter.

Tidigare kylades fläktkompressorerna med vatten direkt "från kran". Men i och med att kyltornet rymmer ca tre ton cirkulär vatten, kan man använda praktiskt taget samma vatten hur länge som helst. Och det gör att HF sparar omkring 30 000 kronor på vattenräkningen varje år...

Här går kyltornet i höjden.



Rekordbelopp för förslag på kontorssidan

Ingenjörerna **Lennart Brolin** och **Alf Jonasson**, VH/X/Sr, har belönats med 2 000 kronor var för förslag som har med programmeringen av datastyrd telefonstationer att göra.

Sammanlagt är detta ett av de största belopp som utgått för ett förslag på kontorssidan.

— Vi har utarbetat en metod för att upptäcka och rätta till fel i dataprogrammen på ett så tidigt stadium som möjligt, ens innan de behandlats i maskin, förklarar ing. Jonasson.

En datastyrd, helautomatisk telefonstation — t. ex. AKE-stationen i Tumba — fungerar i princip på samma sätt som en manuell. Skillnaden är, starkt förenklat, att "kopplerskorna" ersatts med en datamaskin.

I den manuella stationen får telefonisten veta hur man ska lösa olika uppgifter genom en muntlig eller tryckt instruktion. I en datastyrd telefonstation motsvaras denna instruktion av de till datamaskinen inmatade programmen, som i sin tur består av hundratals delprogram.

Det säger sig själv att programmeringsarbetet därför blir mycket viktigt — en förutsättning för att datamaskinen ska

kunna utnyttjas effektivt är att programkonstruktörerna gör ett systematiskt och väl genomtänkt arbete.

Då man tidigare programmerade automatiska telefonstationer, gjorde en systemman upp en programspecifikation — ofta i form av en skisslösning — som angav kraven på programmen. Och på grundval av den var det ofta möjligt för programmeraren att omedelbart börja med kodningen av programmen, varefter han skickade iväg det "färdiga" programmet för uttestning i maskinen.

När programmeraren började sitt kodningsarbete kunde de detaljerade specifikationerna förläda honom att lita allt för mycket på systemmannens lösningar — vilka ibland inte var de bästa — och så kunde resultatet bli onödigt mycket ändringsarbete i efterhand.

För teknikerna innebar det inte sällan stora problem att först finna felet och sen rätta till det. De stora systemen och den detaljerade dokumentationen medförde att kretsgången för felsökningen blev omfattande, vilket naturligtvis ställde sig dyrt både i tid och pengar.

Vad Brolin och Jonasson föreslagit är att programmeringen systematiseras i ett tidigare skede och att arbetet delas upp i fler faser. Det ökar säkerheten i programmeringen och ger ett fullständigare underlag för maskintest, uppföljning och dokumentation.

Förslaget innebär, att när programmeraren fått materialet från systemmannen så gör han en skriftlig "programförklaring" där han beskriver var, när och hur programmet väntas fungera i maskin. Detta ger den överblick över programmet som är önskvärd för att kunna åstadkomma de bästa lösningarna.

Efter beskrivningen gör han en preliminärkodning på ett särskilt språk, som förslagsställarna till stor del konstruerat. Det är översiktligt, enkelt och speciellt lämpat för att avslöja fel i programuppläggnen.

Som hjälpmedel åt programmeraren har Brolin—Jonasson vidare skapat ett par i sin enkelhet förträffliga blanketter, som gör att programmet nästan på en gång blir både beskrivet och preliminärkodat.

På så sätt blir det också grovtestat eftersom han redan vid



De båda förslagsställarna. Överst: Lennart Brolin. Nedst: Alf Jonasson.

skrivbordet lätt kan kolla både sitt eget och systemmannens arbete med avseende på samarbetande data, registerdisponering och funktion.

Summa: de LME-tillverkade, datastyrd telefonstationerna blir driftsäkrare och felen lättare att hitta med totalt sett mindre arbete.

En trotjänare ger upp efter 50 år

Efter nära 50 års tjänst gav den gamla verkstaden för Kabelverkets maskinunderhåll upp för kranmaskinens gripskopa. Rivningen ägde rum under semestern i juli. Den beräknade tiden om två veckor blev i stället tre beroende på bl. a. en ovanligt stabil konstruktion.

Personalen, som tjänstgjort i den gamla verkstaden, kunde

dock redan från februari i år glädja sig åt att få flytta in i nya, ljusa och ändamålsenliga lokaler. Nybyggnaden, som kostat ca 1,1 milj. kr., ligger intill värmecentralen och är uppförd i två plan. Det övre upptas av förråds- och personalutrymmen medan bottenplanet utgörs av den egentliga verkstaden med plats både för elektriker och maskinreparatörer.

KV:s gamla verkstad revs i somras.



DhuC Rolf Haslum leder här en diskussion med utbildningsombuden.

Utbildningsombuden på HF-träff

Vid en träff för koncernens utbildningsombud på HF i augusti redovisade **Rolf Haslum**, DhuC, bl. a. några siffror om "produktionen" under första halvåret 1968.

- **Interna kurser**

Antal	70
Timmar	1 950
Elever	1 290
Elevtimmar	27 000
- **Utländska elever**
110 från 34 länder (rekord i företagets historia)
- **Utländsbesök**
360
Bland **höstnyheterna** kan nämnas
 - sekreterarutbildning
 - nya kurser i ryska och spanska

- TV-utbildning för lärare "Att lära med TV" (introducades i juni)
- ämnet matematisk statistik i modernare utformning med bl. a. större utrymme för självstudier.

Avd. avser lägga upp ett kartotek över kurser på allmänna marknaden till hjälp för anställda som skickas på undervisning utanför bolaget. Vidare har en planeringsblankett utarbetats för de drygt 200 lärare som engagerats för nästa läsår. Där noteras bl. a. lektionens disposition med markeringar för avsedda hjälpmedel, t. ex. filmprojektor, intern-TV, bandspelare etc.

Ryttlande med uppåtsträckta vingar . . .



Ett par gånger om året brukar HF:s Fritidskommitté anordna fågelutflykter under ing. Sune Hasselbohms, NtmC, ledning. Söndagen den 9 juni ställdes färden till Hjalstaviken sex mil norr om Stockholm. Det är om den utflykten som ing. Hasselbohm här skriver. Vi ger också ordet till en vaken "LM-pojke" Clas Eriksson som endast 10 år gammal skrivit en trevlig ornitologisk "reseskildring". Teckningen ovan visar en fiskgjuse med sitt byte.

Hjalstaviken, en målarvik sex mil norr om Stockholm vid Ekolsund, besöks varje år av naturintresserade personer i alla åldrar. Trakten är sedan länge känd som häckningslokal och rastplats för förbiflyttande fåglar. Vår och höst är flyttningarna som intensivast. Men en viss flyttning pågår hela året runt.

För att inte djurlivet ska störas alltför mycket finns numera en färg-markerad vandringsled runt viken. Från den kan man med en god kikare göra en hel del intressanta iakttagelser och överblicka vidsträckt områden.

De sankta strandängarna och den vassrika grunda viken ger tillräckligt med skydd och föda åt såväl häckande som rastande fåglar. De förra kan man studera under relativt lugna förhållanden medan de senare endast stannar kvar för mat och vila.

Ska man studera förbisträckande arter måste man börja tidigt på våren. Morgontimmarna är den lämpligaste tidpunkten. Det är endast de verkligt intresserade som använder sin fritid till det — tidiga kalla vårmorgnarna är inte så lockande för folk i allmänhet.

Utflykten den 9 juni gällde häckande flyttfåglar och våra

stannfåglar. Så dags på året är temperaturen acceptabel för både ung och gammal och några hälsovådliga strapatser kan det inte bli fråga om.

Omkring 65 arter sågs eller hördes

Under utflykten såg eller hörde vi sammanlagt inte mindre än omkring 65 olika arter, bl. a. svarthakedopping, rödrom, ormvråk, kricka, ärta, skedand, brunand, vigg, fiskgjuse, rödbena, grönbena, enkelbeckasin, brun kärrhök, vattenrall, tofsvipa, brushane, olika piplärkor, gulärta, svarthätta, törnsångare, ärtsångare, kungsfågel, buskskvätta, rödstjört, rödhake, taltrast, hämpling . . .

En uppvisning av fiskjusens

Det för dagen mest fångslände blev fiskjusens uppvisning, hur den med spanande blickar cirklar över viken, hur den plötsligt stannar ryttlande och med uppåtsträckta vingar och nedåtsträckta ben faller ned mot vattnet med ett plask. Den lyfter med en fisk i klorna och cirklar sakta uppåt skyn, skakar

av sig vatten och lämpar om fisken så att den kommer att ligga parallellt med fågelkroppen. Så småningom försvinner den i fjärran.

Av bruna kärrhöken iaktogs två hannar och två honor. De kunde ses flera gånger under dagen och vi betraktade hur de på svagt uppåt vinklade vingar flög lågt över vassarna sökande efter byte.

*

Bland deltagarna fanns en mycket fågelintresserad och vaken ung man på 10 år **Clas Eriksson** — pappan heter **Ragnar E.**, Nis. Clas skrev ihop en liten skildring om vad han såg och hörde under utflykten och hur han upplevde dagen.

Clas 10 år skriver

att när vi kom fram till Hjalstaviken sa Herr **Hasselbohm** (ledaren) att vi skulle ta på oss stövlar för det kunde finnas huggormar där. Så började promenaden.

Vi såg en traktor som plöjde och efter följde en massa skrattmåsar. Innan vi svängde in på en mindre väg såg vi en buskskvätta och en törnsångare sitta på en el-träd. Vi hörde grönfinkar och en hackspett. Vi såg även kråkor och tornsvalor flyga omkring i luften. Från ett ställe ute i vassen hördes rödromens dova läte. Vi hörde också en mängd andra fåglar. Högt uppe i en stolpe stod en enkelbeckasin och sov på ett ben. Vi stod länge och tittade ut mot vasskanten, då såg jag en ormvråk, men den försvann snart igen. Många såg en kärrhök men den hann jag inte se denna gång.

Herr Hasselbohm sa att vi skulle stanna vid en öppen plats. Där stannade vi och tog rast, och åt lite av vår matsäck. Där-

ifrån hade vi fin utsikt ner mot sjön. Det vimlade fortfarande av skrattmåsar. Under rasten tog jag min kikare och jag fick syn på en mycket stor brun kärrhök som flög omkring.

Vi gick förbi några grindar och snart kom vi in i en sumpmark. Det var tur att vi hade stövlarna. Några kor stod vid staketet. Vid några buskar högre upp såg vi en koltrast. Jag och Ragnar stod länge och tittade på den. Kort därefter när vi gick ner mot sjön fick vi se en död fiskmås, som tydligen blivit nedslagen av en duvhök.

Snart kom vi till ett berg och där tog vi rast. Vi åt upp resten av vår matsäck och vilade oss en stund. Jag tog kikaren och tittade ner mot sjön. Där fick jag se en brun kärrhök igen. Men jag såg också en fiskgjuse. Den dök ner i vattnet tre gånger. På den tredje gången fick den en stor fisk. Den svävade omkring i luften flera gånger. Den var mycket stor och vacker.

När vi skulle gå tillbaka till bussen såg jag en gräsand, en stare och en bofink. Strax innan vi kom till bussen hittade jag en död snok. Den var drygt en halv meter lång.

Nu åkte vi till ett annat ställe. När vi gick efter skogsanten följde flera fåglar efter oss. Längre fram stannade vi och vilade oss. Vi kikade på några ringduvor och skogsduvor. När vi skulle gå tillbaka till bussen såg jag en svart- och vit flugsnappare.

Sedan tog vi bussen och åkte hem. Under resan började det regna jättemycket, så vi hade tur som inte blev blöta. När vi kom fram till Telefonplan steg vi ur bussen och körde Herr Hasselbohm hem. Efter det körde vi hem. Och den trevliga fågelutflykten var slut.

För ro skull . . .

Ordspråkstävlingen avgjord



Ja, så var då ordspråkstävlingen som vi utlyste i nummer 4 avgjord. Där gällde det att kombinera ihop rätt text (siffror) och bild (bokstav) och med ledning av det komma fram till vilka tio ordspråk som avsågs.

Tre pris delar vi ut till de tre först öppnade rätta lösningarna. Första pris, 50 kr, går till **Thomas Carlsson**, HF/Vt 37, andra pris, 35 kr, till **Sigvard Andersson**, HF/Vbt och tredje pris, 25 kr, till ing. **G. A. Nyholm** (f. d. HF/Rr), Rutger Fuchsgatan 4, 116 67 Stockholm Sö.

Och här de rätta lösningarna: 1 (d) Ju fler kockar desto sämre soppa.

2 (h) Bättre en fågel i handen än tio i skogen.

3 (e) Man ska inte kasta sten när man själv sitter i glashus.

4 (i) Man ska inte ropa hej förrän man är över bäcken.

5 (a) Det är inte guld allt som glimmar.

6 (b) En blind höna hittar också ett korn.

7 (g) Liten tuva stjalper ofta stort lass.

8 (f) Det som göms i snö kommer upp i tö.

9 (c) I de djupaste (lugnaste) vattnen går de största (fulaste) fiskarna.

10 (j) Stor i orden, liten på jorden.



Lördagen den 17 augusti avhölls koncerntävlingar i gevärsskytte med Karlskronafabriken som arrangör. Tävlingarna, som hålls vart annat år, skulle egentligen ha ägt rum 1969, men KA Skytteklubb, som fyller 15 år i år, ville celebrera detta och önskade därför arrangera i år istället för nästa. Det var även den 15:e koncerntävlingen i gevärsskytte.

Arrangemangen, som sköttes på ett utmärkt sätt, gynnades av soligt och varmt väder, men en hård blåst störde ställningsskyttet. Toppreultat i "ställningsklasserna" blev inte högre än 72 poäng av 75 möjliga.

Mölnadal lagsegrare

I lagtävlingen som gäller föränmält 5-mannalag, segrade Mölnadal. Det var starkt och bra gjort av den relativt lilla men aktiva klubben att "snuva" KA, Rifa och HF på segern. Dessa tre har nämligen var sina fyra tidigare segrar, och den som först tar sin femte seger får för alltid det uppsatta "Helge Ericsons vandringspris". Skytteverksamhet började bedrivas vid Mölnadal fabriken år 1967. I år räddade de alltså vandringspriset kvar ännu någon tid.

Länge verkade det som om SRA skulle ta hem spelet. Tidigt hade de summerat ihop 341 poäng och det såg ut att räcka, men Mölnadal hade sina båda 2:a klassare i det sista skjutlaget och tre goda resultat på anslagstavlan. Det var med stor spänning resultattopparna från det skjutlaget studerades. MÖ:s båda 2:a klassare hade 70 poäng och det räckte till en klar seger på 344 poäng. SRA, som tidigare inte varit så framträdande gratuleras till en mycket stark prestation.

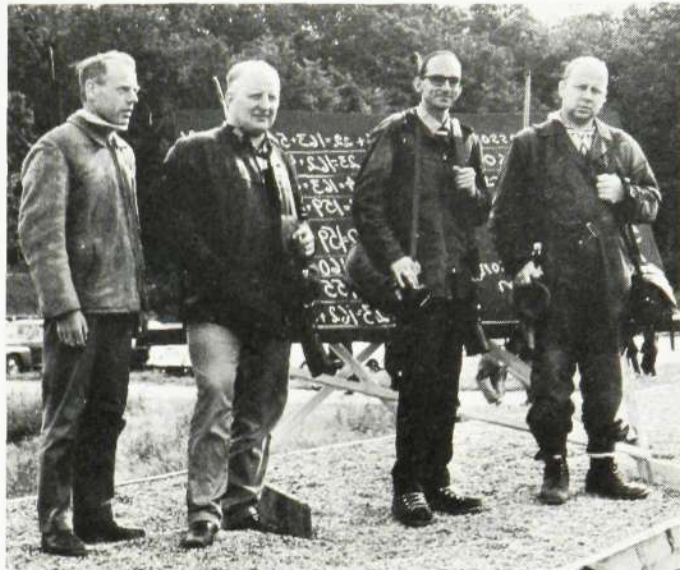
Bengt Svensson, SRA, värdig mästare

I ännu högre grad är SRA att gratulera till resultaten i mästerskapsskjutningarna. Där segrade SRA:s nyförvärv **Bengt Svensson** med 184 poäng. Ett utomordentligt resultat i den besvärande blåsten! Inte mindre än 11 skott skjuts i stående och 14 skott i knästående av de 40 skott som en mästerskapsskjutning omfattar. Det kan alltså

bli högst 200 poäng med 5-ringad räkning.

Bengt Svensson började sin anställning på SRA i fjol. I skyttesammanhang hör han hemma i Katarina skytteförening, där han är en av de främsta, inte så sällan den allra främsta. En av Stockholms bästa skyttar. Bengt har mycket ojämnt i Ericsson-skyttet, där vi hoppas återfinna honom många år framåt.

Tvåa i mästerskapet blev **Yngve Jacobsson** från Söderhamn, som nu börjar få epitetet "den ständige tvåan". Han har blivit tvåa och trea i de senaste fyra tävlingarna slagen med en eller två poäng. En seger för denne kämpe — en av Hälsinglands allra främsta skyttar — vore mycket uppskattad av alla Ericsson-skyttar. Trea blev SRA-skytten **Karl-Gustaf Berg**,



Mästerskapets fyra bästa med fr. v. Bo Pettersson, KA, segraren Bengt Svensson, SRA, Yngve Jacobsson, SÖ samt Karl-Gustaf Berg, SRA.

KCM i gevärsskytte:

15-årsjubilerande skytteklubben i Karlskrona årets arrangör

som under de senaste 20 åren varit en av Stockholms läns bästa skyttar.

Jämnt och ovisst

Mästerskapet blev mycket jämnt och spännande. Endast fem poäng skilde den bäste och den sämste av de sju skyttarna när de började finalomgången. Den skjuts med fem skott i knästående, alla i en följd, och sedan fem skott i stående, markerade efter varje skott.

Bengt Svensson, som ledde på 141 poäng före finalen tappade

Bertil Olsbro — som skrivit det här reportaget — står längst t. v. och pratar med segraren Bengt Svensson, SRA. I bakgrunden t. h. ses 1964 års Koncernmästare Lars Carlsson från KA.



tre poäng i knästående och **Bo Pettersson** från KA, som hade 139 poäng, tappade endast en och han hade nu, efter knästående, samma poäng som Bengt, nämligen 163. Y. Jacobsson hade tappat två i knästående och låg en poäng efter de båda ledande. **Bengt Andersson, KA**, hade 160 poäng och Berg samt **Donald Johansson**, koncernmästare 1957, hade båda 159 poäng. Det var jämnt och ovisst så det förslår.

I första ståskottet får Svensson och Berg en 5:a, de övriga 4:or, med undantag av Donald, som får en 2:a och tappar tatkänningen.

Före sista skottet leder Bengt Svensson med 181 poäng före Jacobsson med 178. Jacobsson får en 4:a markerad och Bengt måste ha minst en 2:a för att segra. Det blir en 3:a och Bengt Svensson erövrade sin första in-teckning i det uppsatta vandringspriset. Och han blev vederbörligen hissad och avhurrad.

Bo Pettersson ligger trea på 178 poäng, men får i sista skottet en förarglig 2:a och Berg, som skjuter säkrare och säkrare ju längre fram i mästerskapet han kommer, avslutar med en 5:a och blir trea och Pettersson därmed fyra. Bengt Andersson blir femma på 178 poäng med en tavelträff i det tredje skottet. Han avslutar starkt med 5 och 5¹.

Som sig bör nåddes de högsta poängen i huvudskjutningen

i klass 2. Där segrade den enda kvinnan som var med och tävlade, **Eivor Söderström**, från Älvsjö kabel. Hon fick 73 poäng och sköt alltså bättre än alla karlarna. Grattis!

Resultat

Mästerskapet

- | | |
|--------------------------|-------|
| 1) Bengt Svensson, SRA | 184 p |
| 2) Yngve Jacobsson, SÖ | 182 |
| 3) Karl-Gustaf Berg, SRA | 180 |
| 4) Bo Pettersson, KA | 180 |
| 5) Bengt Andersson, KA | 173 |
| 6) Donald Johansson, SKV | 173 |
| 7) Roy Persson, MÖ | 170 |

Klass 2

- | | |
|--------------------------|----|
| 1) Eivor Söderström, KV | 73 |
| 2) Peter Piltz, RIF | 73 |
| 3) Kenneth Andersson, KA | 72 |
| 4) Ingemar Lantz, SÖ | 72 |
| 5) Per Evenéus, SRA | 71 |
| 6) Björn Tiberg, HF | 71 |
| 7) Willi Steinmann, SKV | 71 |

Klass 3

- | | |
|------------------------|----|
| 1) Bengt Andersson, KA | 70 |
| 2) Erik Larsson, KA | 67 |
| 3) Dan Uhrbom, MÖ | 66 |
| 4) Ove Andersson, SRA | 66 |

Klass 4

- | | |
|-----------------------------|----|
| 1) Lars Lagerkvist, MÖ | 71 |
| 2) Karl-Eric Danielsson, HF | 68 |
| 3) Sven Eriksson, MÖ | 67 |
| 4) Harry Geidon, SRA | 66 |
| 5) Stig Andersson, SÖ | 66 |

Klass 5

- | | |
|--------------------------|----|
| 1) Bengt Svensson, SRA | 72 |
| 2) Bengt Andersson, KA | 71 |
| 3) Yngve Jacobsson, SÖ | 69 |
| 4) Lars Carlsson, KA | 69 |
| 5) Karl-Gustaf Berg, SRA | 69 |

Veteraner

- | | |
|-------------------|----|
| 1) John Sidh, HF | 60 |
| 2) Erik Malm, SKV | 60 |

Lagtävlingen

- | | |
|--------|-----|
| 1) MÖ | 344 |
| 2) SRA | 341 |
| 3) KA | 338 |
| 4) HF | 327 |
| 5) SKV | 323 |
| 6) RIF | 319 |
| 7) SÖ | 319 |
| 8) KV | 308 |

Bertil Olsbro



Kopplet är här väl samlat i seniorernas 1500-meterslopp. Framifrån ses L-O. Andersson, HF, B. Wadman (KCM), HF, S. Novén, KV Älvsjö, B. Bjernevall, SRA-S, samt (133) P-O. Köhler, HF.

KCM i fri idrott:

Semestrar och sensommarsol gav lågt deltagande i Karlskrona

Koncernmästerskapen i fri idrott som i år arrangerades av LME IK i Karlskrona blev inte den massmönstring av LM-idrottande damer och herrar som vi är vana vid när det gäller tävlingar i Karlskrona.

En bidragande orsak till det låga antalet deltagare var säkert tävlingstiden den 10 augusti. Det är många som då har semester och därför ej kan delta. Ett sensommarväder som lockade till badstränder och salta böljor i stället för en varm idrottsplats, gjorde att många anmälda föredrog badet i stället för tävlingarna.

Arrangemangen var utmärkta som det brukar vara när det gäller Karlskrona. Det är tyvärr allt för få företag som kan och vill arrangera våra mästerskap — LME IK i Karlskrona är ett föredöme.

Resultatmässigt blev tävlingarna av god klass, och om man skall börja med damerna så var det i år ERMI:s duktiga idrottsflicka **Inger Håkansson** som var den bästa med två mästerskap och ett andra pris.

Bland herrarna fördelades mästerskapen väl. Ende dubbel-

segrare blev KA:s **Curt Axelsson** i kula och diskus.

I Y.O.-klassen var även i år **Torsten Löfkvist** från Visby det stora namnet med segrar i såväl längd- som höjdhopp. Att den långbente gotlänningen även hemförde seniorernas höjdhopp var därför helt på sin plats.

Liten men naggande god får man väl säga om **Einar "Skepparn" Karlsson** från HF som visade ett kämpahumör som kan försätta berg. Det medförde segrar på såväl 100 som 1500 meter — den senare sträckan gav för övrigt koncernrekord i A.O.-klassen. **Gösta Steen** från Mölndal hör även till de "gubbar" som ligger i toppen bland Ä.O. I år blev resultatet tre mästerskap.

Juniorklassens deltagarantal var i minsta laget och återväxten ser alltså dålig ut för närvarande. **Bo Nilsson** från KA segrade i tre grenar och **Kennart Nilsson** blev dubbelsegrare med goda resultat i såväl längd som 100 m.

Tävlingarna på den idylliska Västra Marks idrottsplats avslutades med middag på Bryggaberget. En fin prissamling

Segrarinnan på 80 m. I. Håkansson, Ermi, flankeras av klubbkamraterna B. Skoog (t. v.) och K. Andersson.

Höjdhoppsmästaren T. Löfkvist, Visby, gratuleras av tvåan B. Brännström, HF.



Dubbelt för Vy i fotbollskorpen

Dubbelseger blev det för LME IK i Visby-seriens korp-fotboll genom vinst både i klass I herrar och i damklassen. Turneringen gick under våren och försommaren och sammanlagt deltog ca 30 lag.

Herrarna bögade därmed sin första in-teckning i Konsum-Domus vandringspris. Flickorna tog sin andra i Gotlands Folkblads "buckla" och upprepade alltså sin bravad från förra året. Många de goda resultaten beror på de träningsmatcher som ut-

kämpats under säsongen de båda lagen emellan?

Damlaget övre raden fr. v.: lagledaren **Helge Mallin**, Vt 497, **Gull-Britt Eriksson** Vt 484, lagkaptenen **Doris Pettersson** Vt 498, **Maja Johansson** Vt 498, **Lilian Svensson** Vt 498 och **Monica Söderlund** Vt 485. Nedre raden fr. v.: **Ann-Marie Persson** Vt 498, **Aina Bladh** Vt 484 och **Britta Söderström**, Vt 498. **Evy Dahlbom** Vt 498, ej med på bilden, var också med i det segrande laget.



och en vacker utsikt över Karlskrona blev en värdig avslutning på årets KCM i fri idrott.

Resultat

80 m — Damer

- 1) Inger Håkansson*, RMI 11,4
- 2) Kerstin Andersson, RMI 11,6
- 3) Birgitta Skoog, RMI 12,2

100 m — Juniorer

- 1) Kennart Nilsson*, KA 11,5
- 2) Leif Svensson, BO 13,5
- 3) Anders Rickardsson, KV 14,2

100 m — Seniorer

- 1) Tommy Bäcklund*, Vy 11,4
- 2) Bo Brännström, HF 11,7
- 3) Göran Dahl, KV 11,9

100 m — Yngre oldboys

- 1) Kalevi Kakkola*, KV 12,6
- 2) Torsten Löfkvist, Vy 12,6
- 3) Pentti Kerovirta, KV 12,8

100 m — Äldre oldboys

- 1) Einar Karlsson*, HF 13,4
- 2) Gösta Steen, MÖ 13,5
- 3) Ingvar Lyth, RIF, Kalmar 13,5

400 m — Seniorer

- 1) Kennart Nilsson*, KA 53,7
- 2) Esko Hildén, SKV 54,2
- 3) Tommy Bäcklund, Vy 54,8

1500 m — Juniorer

- 1) Heikki Oksanen*, SKV 5,17,3
- 2) Anders Rickardsson, KV 5,27,6

1500 m — Seniorer

- 1) Bo Wadman*, HF 4,30,4
- 2) L-O. Andersson, HF 4,34,8
- 3) P-O. Köhler, HF 4,35,6

1500 m — Yngre oldboys

- 1) Arne Fagberg*, Ry 4,56,3

- 2) Jan Johansson, KA 4,57,3
- 3) Orla Mikkelsen, SKV 5,36,0

1500 m — Äldre oldboys

- 1) Einar Karlsson*, HF 4,58,8
- 2) Sture Mattsson, Ry 5,16,9
- 3) Ingvar Lyth, RIF Kalmar 5,29,8

Längdhopp — Damer

- 1) Inger Håkansson*, RMI 432
- 2) Vivi-Ann Jaktlund, HF 410
- 3) Birgitta Strümpel, KV 401

Längdhopp — Juniorer

- 1) Kennart Nilsson*, KA 602
- 2) Bo Nilsson, KA 510
- 3) Leif Svensson, BO 510

Längdhopp — Seniorer

- 1) Bo Brännström*, HF 605
- 2) Lennart Nilsson, KA 595
- 3) Esko Hildén, SKV 592

Längdhopp — Yngre oldboys

- 1) Torsten Löfkvist*, Vy 612
- 2) Kalevi Kakkola, KV 602
- 3) Orla Mikkelsen, SKV 522

Längdhopp — Äldre oldboys

- 1) Ingvar Lyth*, RIF Kalmar 491
- 2) Einar Karlsson, HF 479
- 3) Börje Rosell, HF 450

Höjdhopp — Damer

- 1) Birgitta Strümpel, KV 130
- 2) Inger Håkansson, RMI 125
- 3) Vivi-Ann Jaktlund, HF 120

Höjdhopp — Juniorer

- 1) Bo Nilsson*, KA 160
- 2) Anders Rickardsson, KV 130

Höjdhopp — Seniorer

- 1) Torsten Löfkvist*, Vy 180
- 2) Bo Brännström, HF 165
- 3) Bo Nilsson, KA 155

I pension



Här omnämns endast guldmedaljörer.

■ **Håkan Almström**, F 66, kom till L M Ericsson 1930. Han har sedan dess varit förrådsarbetare på 66:an. Han fick guld 1966 och avgick med pension den 1 maj i år.

Höjdhop — Yngre oldboys

- 1) Torsten Löfkvist*, Vy 175
- 2) Orla Mikkelsen, SKV 150
- 3) Pentti Kerovirta, KV 145

Höjdhop — Äldre oldboys

- 1) Gösta Steen*, MÖ 145
- 2) Ingvar Lyth, RIF Kalmar 140
- 3) Einar Karlsson, HF 130

Slungboll — Damer

- 1) Vivi-Ann Jaktlund*, HF 34,40
- 2) Birgitta Strümpel, KV 34,19
- 3) Kerstin Eifren, HF 34,09

Kula — Juniorer

- 1) Bo Nilsson*, KA 10,11
- 2) Gösta Karlsson, Vy 9,69
- 3) Heikki Oksanen, SKV 9,27

Kula — Seniorer

- 1) Curt Axelsson*, KA 12,73
- 2) Esko Hildén, SKV 11,12
- 3) Arne Nordell, HF 10,77

Kula — Yngre oldboys

- 1) Henning Hallin*, Vy 10,77
- 2) Stig Karlsson, Ry 10,69
- 3) L-E. Alexandersson, KA 10,10

Kula — Äldre oldboys

- 1) Gösta Steen*, MÖ 10,73
- 2) Börje Rosell, HF 9,48
- 3) Åstley Hjertquist, RIF Kalmar 7,35

Diskus — Juniorer

- 1) Bo Nilsson*, KA 25,67
- 2) Gösta Karlsson, Vy 23,38
- 3) Leif Svensson, BO 22,70

Diskus — Seniorer

- 1) Curt Axelsson*, KA 39,87
- 2) Gösta Steen, MÖ 38,51
- 3) Esko Hildén, SKV 37,46

Diskus — Yngre oldboys

- 1) Stig Karlsson*, Ry 30,99
- 2) Henning Hallin, Vy 29,87
- 3) L-E. Alexandersson, KA 28,98

Diskus — Äldre oldboys

- 1) Gösta Steen*, MÖ 38,32
- 2) Börje Rosell, HF 31,97
- 3) P-O. Stenborg, KA 22,04

Spjut — Seniorer

- 1) Kari Peltavouri*, SRA 61,18
- 2) Kalevi Kakkola, KV 47,54
- 3) Rune Brorsson, KA 46,42

* Koncernmästare.

H. F.

■ **Helge Andersson**, Vt 06, började 1926 på stationsmontaget. Ett år därefter blev han elektriker på Vt 06. År 1937 fick han samma arbete på provtrustningsavd., Vkp, där han ett par år senare blev kontrollförförman. 1941 flyttade han till Vt 06 som förförman. Han guldmedaljerades 1960 och slutade den 10 aug. i år.

■ **Linnéa Andersson**, HF/Vplo, anställdes första gången på LME år 1929 som monteringsbiträde på Vt 32. Efter fyra års uppehåll, då hon bl. a. hemarbetade med kabelsnyting åt LME, kom hon tillbaka, nu till Tellus. Där sysslade hon med förbindning. 1959 blev hon kontorsbiträde på HF/Vplo.

Hon guldmedaljerades 1966 och pensionerades den sista augusti i år.

■ **Harry Bengtsson**, Vt 27, kom till LME 1930 som förrådsarbetare.

Gösta Lindström, Vt 32, får en vacker avtackningsbukett av övering. Torsten Wahlberg, DpT.



Harry Bengtsson, Vt 27, uppvaktas av övering. Torsten Wahlberg, DpT.



Karin Johansson, Vt 39, under avtackningen tillsammans med verkstadschefen Sture Edsman.



tare på verkstaden. Sjutton år senare överfördes han till Vpp som planeringsman, och 1955 blev han förförman på Vt 27. Där har han stannat fram till pensionsdagen den sista augusti i år. Han fick guldmedalj 1960.

■ **Gertrud Bohlin**, KR, har under hela sin LME-tid varit anställd på f. d. dotterbolaget Alpha i Sundbyberg. (Det har sedan den 1 januari 1968 gått upp i moderbolaget.) Där har hon fr. o. m. 1937 och fram till pensioneringen den sista augusti arbetat som bokföringskontorist. Guld fick hon 1967.

■ **Karin Johansson**, Vt 39, har ända sedan hon började på LME år 1921 arbetat med monteringsarbete på 39:an. Hon erhöi guldmedalj 1961 och gick i pension den 10 maj i år.

■ **Arne Jonsson**, Vt 39, anställdes redan 1916. Fram till 1933 var han montör på 500-väljarbandet. Efter fyra års bortovaro kom han tillbaka till LME. Han började då åter arbeta som montör på 36:an. 1951 blev han förrådsarbetare på Vt 39. Han guldmedaljerades 1961 och pensionerades den 12 augusti.

■ **Gösta Lindström**, Vt 32, började 1920 som lärling på avd. 32 och blev senare montör och förförman på samma avdelning. Han har också efter detta fortsatt i förmansställning — på Vt 30, 32, på tre olika kontrollavdelningar, och slutligen på "ursprungliga" Vt 32.

Lindström fick guldmedaljen 1959 och gick i pension den 31 augusti i år.

Arne Jonsson, Vt 39.



Ett handslag mellan Håkan Almström och förförman Edvin Johansson, båda F66.



Tack!

Födelsedagshyllningar

Rune Axenborg, HF/Vkm
Gösta Brenning, GVf
Harald Ekhammar, HF/IV
Gösta Käbring, HF/K 39
Mary Lundgren, HF/Vp
Osmo Mikkola, HF/X/SteC
Arne Nyman, HF/Ekb
Åke Olsson, HF/Vt 35
Astrid Pettersson, HF/Vek
Daisy Rosengren, CL/Lhe
Birgitta Samuelsson, HF/Dtp
John-Gunnar Silén, ÖR/VmC

Annan vänlighet

Allan Andersson, HF/Vp
Carl Bohlin, MI/Eiv
Elvir Collin, TVpl
Ingegerd Edman, f. d. TVas
Tage Ekstedt, f. d. BA/V
Lennart och Majgret Forsberg, HF/X/Bvm
Jörgen Johansen, HF/Ume
Asta Johansson, f. d. HF/Ekl
Karl-Eduard Lindma, f. d. HF/Ekl
Israel Obrin, f. d. HF/Vp
Inga-Britt Ohlsson, HF/UMs
Gabriel Schön, f. d. HF/X/BsaC
Greta Svanberg, HF/Vek

Vänligt deltagande

vid min makes och vår faders, **Sven Rodhe**, T/KC, bortgång
Florence Rodhe, Ulla, Magnus, Staffan

vid vår faders, **Otto Teljstedt**, f. d. HF/Vp, bortgång
Brita och Kerstin Teljstedt

Linnéa Andersson, Vplo, skriver sitt namn på fotot för minnesalbumet. Fr. v. övering. Torsten Wahlberg, DpT, och herr Erik Björstig, Vplo.



ERMI och schweizisk världskoncern i samarbete

L M Ericssons dotterbolag AB Ermi i Karlskrona har i dagarna slutit ett tekniskt samarbetsavtal med den schweiziska firman Landis & Gyr.

Det schweiziska företaget är välkänt för sina kvalitetsprodukter inom mätartillverkningen. Det har totalt ca 15 000 anställda varav 5 000 faller på huvudfabriken i Zug i Schweiz och resten på fabriker i Italien, Frankrike, Spanien, Holland, England, Tyskland, Österrike och Sydamerika.

Licenstagning av Landis & Gyr-mätare

Anledningen till avtalet hänger intimt samman med den kraftiga belastningen av Ermis tekniska avdelning som de senaste årens tillverkning av specialmätare medfört. Dessa används i sådana sammanhang där speciella tariffer tillämpas, t. ex. för beräkning av kostnaden för elektrisk uppvärmning i villor. I några fall är serierna så små att tillverkningen blir olönsam. Detta gäller framförallt för subtraktions- och dubbeltariffmätarna.

Ermi har därför beslutat att inte släppa ut en egen dubbeltariffmätare utan kommer istället att tillverka Landis & Gyrs på licens.

Ermi kommer vidare att lagerföra Landis & Gyrs kopplingsur och vissa

planer finns om ett samarbete även beträffande subtraktionsmätaren.

Själva övertagandet kommer att ske i etapper. Under hösten inleds detta med att fullt färdiga mätare importeras. Fr. o. m. ingången av nästa år får Ermi från Schweiz ojusterade mätare, och under andra halvåret kommer komponenter att införas för egen ihopsättning.

Något samgående inom försäljningsområdet är inte aktuellt.

Positiv kundreaktion

Ermis VD Lars-Eric Thörnberg och försäljningschef Gösta Mellgren har under en resa informerat alla större kunder i de flesta av företagets distrikt om samarbetsavtalet. Nyheten blev mycket väl mottagen. Man har funnit valet av partner väl genomtänkt inte minst med tanke på Schweiz som EFTA-land och den tullfrihet som följer med detta. Sedermera har Ermis resande inom samtliga områden kontaktat övriga större och mindre kunder.

Fördelar för båda parter

Genom samarbetet kommer två företag med samlade resurser att kunna fördela utvecklingskostnaderna på en större produktionsvolym. Det är t. ex. meningen att Landis & Gyr och Ermi ska beställa konstruktionsuppdrag hos varandra. En stor öppenhet ska råda vil-



AB Ermis VD Lars-Eric Thörnberg.

ket bl. a. innebär att Ermi får möjlighet att låna ritningar från schweizarna.

Landis & Gyr å sin sida är mycket intresserade av Ermis tillverkningsmetoder och vid ett besök i Karlskrona av bl. a. företagets tekniske chef dr A. Spälti uppmärksammades framförallt metoderna för justering och provning. Det är alltså en finess som Ermi kan sälja.

Ermis personal informerades om avtalet vid ett extra företagsnämndsammanträde i augusti, varvid dir. Thörnberg bl. a. nämnde att produktionen kommer att drivas precis som hittills och att någon risk för sysselsättningsproblem under hösten inte finns trots bortfallet av dubbeltariffmätaren. Kompensation får man främst genom en ökad tillverkning av trefasmätare.

Landis & Gyrs huvudfabrik i Zug, Schweiz.

