

# Kontakt

Ericsson  
LM



LM-ARNAS TIDNING • 8/1968



VD Björn Lundvall

## LME-koncernens verksamhet januari–augusti 1968

Utdrag ur INTERIMRAPPORTEN

### FAKTURERING- OCH ORDERÖKNING

Under de första åtta månaderna uppgick koncernens fakturering till 1 538 milj. kronor (1 393 milj. under samma period 1967), en ökning med något över 10 procent. Fördelningen på geografiska områden var nästan samma som förra året. 69 procent av leveranserna gick till kunderna i Sverige och övriga Europa, 19 procent till Latinamerika och 12 procent till övriga världsdelar.

Koncernens ordergång fram till september uppgick till 2 001 milj. kronor (1 566 milj.), en ökning med 28 procent. Orderbeståndet belöpte sig till 2 972 milj. kronor (2 705 milj.) vid utgången av augusti.

### KONKURRENSKRAFTIG LME-TEKNIK

Betydande beställningar på radarutrustning till flygplan 37 Viggen har förbättrat ordergången i Sverige. Genom att Televerket byggt ut kapaciteten i sina egna verkstäder, har beställningarna minskat från denna kund.

Uppmärksammade order från utlandet har befäst den tekniskt-ekonomiska konkurrenskraften hos koncernens nya programminnesstyrda telefonsystem. Med de danska telefonadministrationerna har vi träffat avtal om en betydande leverans av transitcentraler enligt det nya systemet till Köpenhamn och Odense. Likaså har det mexikanska telefondriftsbolaget beställt en programminnesstyrd transitcentral för Mexico D.F.

### ANLÄGGNINGSTILLGÅNGAR

Koncernens bruttoinvesteringar i anläggningstillgångar utgjorde under de första åtta månaderna 103 milj. kronor (122 milj.), varav 47 milj. kronor (75 milj.) avsåg den svenska delen av koncernen.

### FLER LM:ARE I UTLANDET

Sedan årsskiftet har antalet anställda inom koncernen stigit från 46 400 till 48 100. Ökningen gäller helt den utländska delen av koncernen.

#### Ansvarig utgivare

Nils Svensson, DK

#### Redaktion

Redaktör: Sigv. Eklund, tel. 2453

Red.sekr: Bert Ekstrand

Bitr. red.sekr: Ulla Nordström

Redaktionens adress: HF, Reklamavdelningen, tel. 2048

#### Redaktionskommitté

Gertrud van der Laken, Vt 36, tel. 2736

Per-Olof Edström, X/Ab, tel. 2383

Folke Zandin, Vas, tel. 2611

Einar Österlund, Oy, tel. 2108

#### Omslagsbild

LM-dagen den 8 september 1968 kommer att gå till hävderna som "den högsommarvarma". Allt var upplagt för rekord, men det blev bara närapå. Många passade säkerligen på att vara med om invigningen av det stora köpcentrat i Skärholmen, som ligger någon mil sydväst om Stockholm. Och det var kanske tur — köerna framför de olika attraktionerna var ändå på sina håll i längsta laget.

Men humöret var det oftast inget fel på. Här har systerarna Susanne och Eva Robertsson bestigit en ädel springare i barnkarusellen. Barnens morbror, Börje Holm på HF:s fotoavd., tog bilden.

TRYCKERIBOLAGET IVAR HÆGGSTRÖM AB. 1968

# INTERIM RAPPORT

1 JANUARI - 31 AUGUSTI

1968



## STÄRKT LIKVIDITET

Fr. o. m. den 1 januari i år har koncernens likvida medel stigit från 405 miljoner kronor till 617 milj. kronor. Det är till stor del en följd av ett kassatillskott vi fått genom att ta upp ett svenskt obligationslån på 75 milj. kronor och även av tidigare aktieförsäljningar. I september stärkte vi likviden ytterligare genom att i Schweiz låna 50 milj. schweiziska franc (drygt 60 milj. svenska kronor).

## RESULTAT: BÄTTRE ÄN SAMMA TID 1967

Periodens vinst före avsättningar och skatter uppgick till 194,5 milj. kronor eller 12,6 procent av faktureringen jämfört med 167,9 milj. kronor (12,1 proc.) under samma tid 1967.

Såvitt nu kan bedömas tycks faktureringsökningen under årets fyra sista månader jämfört med de första åtta månaderna inte bli lika kraftig som under förra året.

INTERIMRAPPORTEN omfattar verksamheten under 8 månader av kalenderåret. Den tillställs bl. a. alla aktieägare i form av en folder. För bättre anpassning till internationell praxis övervägs att gå ut med halvårsrapporter i stället för nuvarande två tertial, och därefter med kvartalsuppgifter.

## RESULTATRÄKNING

	8 månader 1968	8 månader 1967	12 månader 1967
	1 000-tal kronor		
Fakturering	1 537 869	1 393 181	2 290 605
Utdelning, ränteintäkter och övriga intäkter	56 664	41 930	76 570
	1 594 533	1 435 111	2 367 175
Kostnad för fakturerade varor och tjänster	873 686	809 185	1 302 368
Försäljnings-, tekniska och allmänna omkostnader	436 140	379 551	622 053
Avskrivningar	55 741	50 702	80 778
Räntekostnader	34 511	27 721	41 856
	1 400 078	1 267 159	2 047 055
Vinst före kursdifferenser, avsättningar och skatter	194 455	167 952	320 120
i % av fakturering	12,6 %	12,1 %	14,0 %
Geografisk fördelning av fakturering			
Sverige	523 621	496 233	803 129
Övriga Europa	544 812	489 269	807 774
USA och Kanada	35 477	39 984	60 196
Latinamerika	291 611	252 390	434 584
Afrika, Asien och Australien	142 348	115 305	184 922
	1 537 869	1 393 181	2 290 605
Orderbestånd vid periodens slut	2 972 000	2 705 000	2 509 000
Antal anställda vid periodens slut	48 100	46 300	46 400

# Bukarestfabrik licensbygger SRA:s radiostationer

## Första större LME-affären med Rumänien

### Affär på ca 5 miljoner

I september förra året studerades säkerligen SRA:s\* Kumlafabrik och dess verksamhet mycket ingående och värderande av gen. dir. **D. Buznea** i det rumänska försvarets forskningsanstalt och överingenjör **M. Neagu** från landets industriministerium. Frågan var om de två utsända experterna skulle tillråda att Rumänien skaffade sig en liknande radiofabrik hemma i Bukarest för att där på licens tillverka vissa av SRA:s radiostationer.

Svaret blev tydligen positivt; efter förhandlingar och besök i resp. länder upprättades ett huvudavtal som skrevs under i början av det här året. Delavtal gällande underenheter och detaljer har dessutom klarats av — ett nyligen i augusti. I pengar rör det sig om totalt ca fem miljoner kronor.

### Hårda förhandlingar

Kontakten ber SRA:s tekniske direktör **Sven Fagerlind** — som lett förhandlingarna från svensk sida — om en kort historik kring avtalets tillkomst.

— De första kontakterna i den här affären startade hösten 1966 då LME i Midsommarkransen fick besök av en rumänsk delegation med landets industriminister i spetsen. Man hade en del västvaluta tillgänglig att satsa på inköp av svensk teknik och ville höra vad koncernen kunde erbjuda. Efter besked om detta återkom man i början av 1967 och begärde då offerter på bl. a. radioutrustningar från SRA. I april gjordes ett besök i Bukarest och på hösten startades intensiva och ganska segslitna förhandlingar där nere. Precis lagom till jul var kontraktets utformning klar, men inte förrän i mars i år undertecknades det av rumänerna.

### Helt ny fabrik

I Kumla gjordes ju en textilfabrik om för produktion av SRA:s radioutrustningar på den civila sidan. Kommer rumänerna att göra något liknande eller

\* SRA = Svenska Radio AB är ett dotterbolag till LM Ericsson.



Licenstagningen gäller walkie-talkie

bygger man en fabrik för ändamålet? Vad kommer licenstagningen att omfatta? Vi låter frågorna gå till dir. Fagerlind.

— Det blir en helt ny fabrik, säger han, och licenstagningen gäller mobila och bärbara radiostationer ur C400 och P70 serierna, dvs. vad man i dagligt tal kallar för transportradio och walkie-talkie.

— Att vi lyckats göra om textilfabriken i Kumla till en effektivt arbetande SRA-enhet trots ny och ovan personal tror jag att de två rumänska experterna fann ganska intressant. Det frestade nog till jämförelser med den egna situationen. Det gällde ju för rumänerna, säger dir. Fagerlind, att ta ställning till start av en produktion som man nästan helt saknar

SRA:s Kumlafabrik.



— och transportradio.

erfarenhet av och att utbilda folk för ett delvis ganska avancerat tekniskt arbete.

### Start nästa år

Under en övergångsperiod blir fabriken närmast en sammansättningsfabrik med underenheter och delar levererade från Sverige. Svenska tekniker kommer att vara i Bukarest och hjälpa till att göra övergången till en helt egen tillverkning så smidig som möjligt. Här hemma tas vidare rumänska ingenjörer och tekniker om hand för att utbildas under en flera månader lång kurs. Så man bör vara väl förberedd när de första sammansättningsarbetena startar någon gång under andra halvåret 1969.

# "Varlds-TV och bildtelefonen"

## – ett TV-program med LME-inslag

### Sändning den 7 november

"Bertil, vi åker in mot bildtelefonen i en annan vinkel, mer från sidan. Bra! Ljust räcker. Synk-ljud här? Ja! Vem ska agera? Bäst med labbets egna killar. Dom ska snacka med varandra. Bengt, är vi intresserade av att det här kommer med?"

Så lät det ungefär när ett TV-team med **Bengt Feldreich** som producent och **Bertil Wiktorsson** som kameraman m. fl. drog in hos LME i Västberga (VÄ) den 10 oktober och började tagningarna för scener i ett program "Världs-TV och bildtelefonen" som ska sändas den 7 november kl. 20.05 med dagtidspris den 10 i samma månad.

Programmet tar ungefär en halvtimme och det är två längre avsnitt vi med stor sannolikhet får se från LME. Det ena visar hur ing. **Jan Svensson** och ing. **Tom Lindberg** på ett av systemforskningslabben i VÄ jobbar vid ett provstativ med fyra bildskärmar och det andra utspelas i kontorsmiljö på HF:s Utbildningsavdelning (se bilder). På HF bildtelefonpratar fröken **Eva Smith**, sekreterare på Dfe, med ing. **Torbjörn Halén**, Dhu.

Systemforskningsavdelningens chef civ. ing. **Nils-Olof Johannesson** svarar för att de uppgifter om bildtelefonen och dess framtid som lämnas i programmet är korrekta.

### Varför dröjer bildtelefonen?

Varför introduktionen dröjer av bildtelefonen trots att det finns apparater i laboratorier och i prototyputförande liksom att kommunikationerna människor emellan underlättas avsevärt med hjälp av det nya mediet framgår med all tydlighet av inspelningen.

När kommer bildtelefonen mera allmänt? Bengt Feldreich ställde frågan i programmet och så här blev svaret.

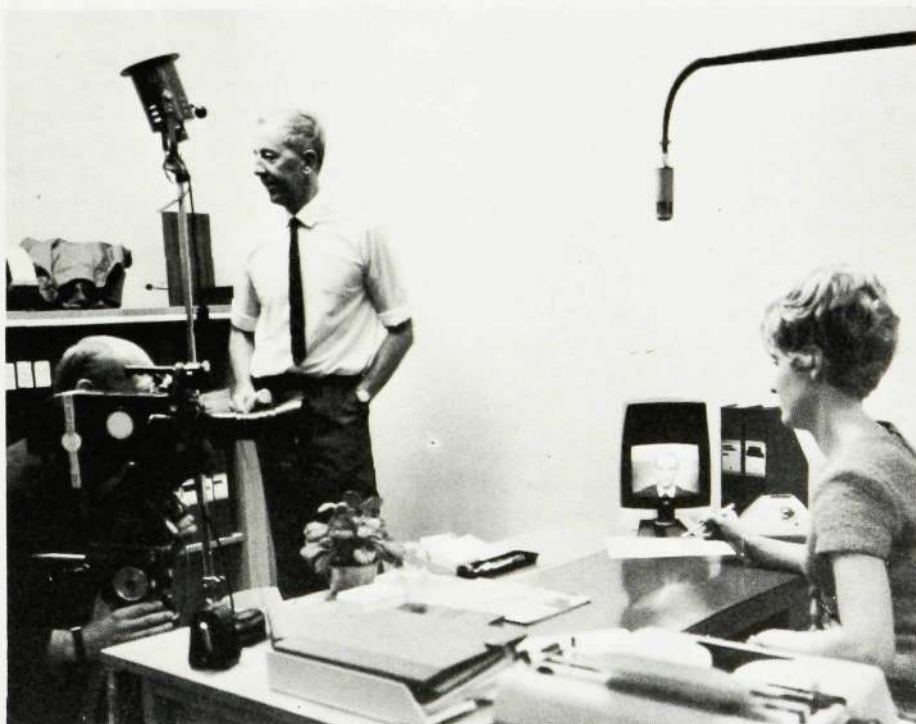
— Tyvärr inte så snabbt, och det av flera skäl. För det första måste det bli en internationell standard. Det får ju t. ex. inte vara olika format på bilden om en svensk och en tysk ska kunna titta på varandra. För det andra så tar en bildtelefonsignal mycket mer elektriskt utrymme än ett vanligt telefonsamtal, ca 250 gånger mer i bandbredd. Det beror populärt sagt på att "en bild säger mer än tusen ord". Ett vanligt telefonsamtal klarar sig med tunna klena kablar och tråddar, en bildtelefon kräver att man sätter in förstärkare på korta avstånd eller tar till en mycket grov och därmed dyrbar ledare.

forts. på sida 119

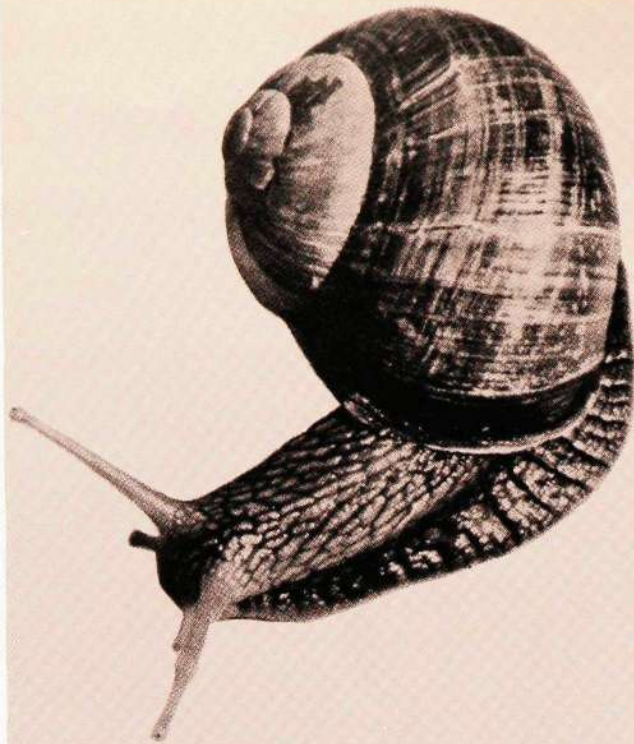


TV-inspelningen på VÄ ska just starta med ing. Jan Svensson (närmast) och ing. Tom Lindberg som aktörer. I provstativet ses fyra inkopplade bildskärmar, som producenten Bengt Feldreich här leende granskar. Kameramannen heter Bertil Wiktorsson.

Andra delen av TV-inspelningen ägde rum på Utbildningsavdelningen. Fröken Eva Smith, sekr. på Dfe, bildpratar med ing. Torbjörn Halén, Dhu. Inspektionen gick utmärkt med en lugn och lättregisserad Eva Smith enligt producenten Bengt Feldreich som hela tiden jobbade i skjortärmarna.



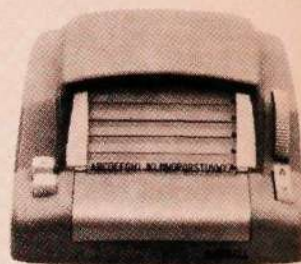
# TIME IS MONEY!



Zeiten wo man Zeit hatte, sind vorbei. Heute ist jede Minute kostbar. Wo man sie einspart, mindert sie Kosten. Ab sofort auch beim Telefonieren, denn ab sofort genügt ein Knopfdruck für die gewünschte Verbindung. Er genügt deshalb, weil man jetzt Rufnummern programmieren kann: im MAGICALL.

MAGICALL — ein elektronischer, ans Telefon- oder Telexnetz angeschlossener Rufnummernwähler — revolutioniert das Fernsprechen und Fernschreiben. Auf einer Bandkassette speichert dieses Gerät durch einfache handschriftliche Eintragungen bis zu 1000 Teilnehmernummern. Ein Anruf erfordert also nur noch einen Druck auf die Taste — und schon sind Sie mit dem gewünschten Teilnehmer verbunden.

Ein weiterer Vorteil: MAGICALL ist preiswert und auf Anruf sofort lieferbar, denn auch wir wissen: TIME IS MONEY!



— stets eine gute Verbindung

Deutsche Ericsson GmbH, Telematerial  
4000 Düsseldorf  
Postfach 136, Tel. 633031, Telex 8586871

## HEJ, REKLAM!

Av Ria Wägner

Ibland händer det mig, rent privat, att jag står och talar mig varm inför en väninna eller något av mina vuxna barn om en vara. Det kanske är fråga om en ny sorts svampduk, en bra grillpanna, en lättskött textilvara — och så blir jag medveten om mina entusiastiska tonfall och avbryter mig med orden:

— Ja, det här låter ju som rena reklamerna, men grejen är faktiskt bra!

Ur denna spontana replik hämtar jag definitionen på ordet reklam. Reklam är att tala om att något finns. Och att det är bra. Bakom all reklam ligger ett personligt tyckande.

Jag hör inte till dem som skyggar för ordet Reklam. Jag tycker reklam är nödvändig. Visst vill den påverka mig. Men eftersom den ärligt deklarerar sitt propagandasyfte genom sin bestämda inramning (i tidningsspalter, i filmreklam, i husfasadernas skyltar, i reklambroschyrernas utformning) så lämnar den mig frihet att också tycka själv. Om jag ser en bilannons i en tidning, eller en Coca-Cola-reklam i en förfilm, så är jag förvarnad: Det här är fråga om reklam. De positiva påståendena ska alltså tas med en nypa salt. (Jag vet att det finns en

undermedveten påverkan också, jag kommer till den senare).

### Bilder vart vi vänder oss

Om vi tänker efter så är det främst reklamen omkring oss som gör att vi vet vilka saker det finns i vår moderna miljö. Reklamen tjänstgör som en daglig och vecklig förteckning på vad som finns att köpa eller anskaffa som motsvarar våra behov. I ett stort skafferi kan vi inte orientera oss om vi inte har en förteckning på dess innehåll, antingen förteckningen finns i vårt minne eller på papper. Varje gång jag lämnar vårt sommarhus efter korta besök, brukar jag skriva upp vad som finns i förråden av varor och bruksting, ty av erfarenhet vet jag att nästa gång jag ska göra inköp för en weekend eller en längre semester, så har jag glömt vad som redan fanns då jag for därifrån. Reklamen tjänstgör som en sån där minneslista i det jättehushåll som vårt samhälle är. Reklamen upprepar varje dag hur långt vår konsumenthushållning hunnit i att tillhandahålla ting, den upprepar och inskärper och håller oss underkunniga om priserna

*Ett lyckat exempel på den svåra konsten att göra industrireklam: "Time is money". (tid är pengar) står det under snigeln på en annons från LME i Tyskland.*

*Annonsen argumenterar för nummerväljaren MAGICALL med vars hjälp man kan spara en massa tid vid anrop på telefon eller telex.*

— utan reklamens sporre skulle vi säkerligen få stora luckor i vår kännedom om dagens samhälle.

För några år sen hade Moderna Museet i Stockholm en utställning som hette "Hej stad!". I en ljudkuliss av motorbuller och annat typiskt stadslarm kastade ett flertal projektorer bilder i färg och svartvitt på jättelika tygskärmar. Bilder i sekundschnabba byten av människor, huskroppar, reklamaffischer, gatumyller. Själv hade jag intill dess inte reflekterat så mycket över att vår stadstillvaro innehåller så mycket bilder. Bilder vart vi vänder oss, bilder som tjänstgör som ständiga impulsgivare åt våra sinnen. Många av dessa bildintryck står reklamen för. Rolig reklam, fräck reklam, tokig reklam, ja även dålig reklam. Men reklam som sätter liv och färg i vår tillvaro.

Vi tar gärna ledigt ett litet tag från detta bombardemang av bilder. Jag har just nu haft en skön paus i ett sommargrönt landskap utan annan reklampåverkan än förpackningstexten på kaffeburkar, potatismospaket och diskmedelsflaskor. Lite knotande har jag återvänt till stadens arbetsliv och börjat läsa tidningar igen, gå

forts. från sida 117.

— Om, säger Bengt Feldreich vidare bara tre procent av Sveriges abonnenter just nu skulle få bildtelefoner i ett allmänt nät skulle Televerket i ett huj behöva investera ungefär dubbelt så mycket som man nu gör ifråga om långdistansförbindelserna. Kanske i slutet på 70-talet är tiden mogen för bildtelefon i Sverige.

För att få ett begrepp om hur lätt ett problem kan klaras upp med hjälp av bildtelefonen finns nedan texten till det bildtelefonsamtal som spelades in på HF:s Utbildningsavdelning.

## Duktig LM-flicka

I scenerna där innehas huvudrollen — om man bortser från bildtelefonen! — av Eva Smith på Dfes. Producenten uttryckte sin uppskattning av hennes arbete som var säkert och behagligt lugnt. Att hon behöll fattningen även vid de tillfällen då några scener fick göras om upp till fyra gånger har sin förklaring.

— Jag har lite vana vid offentlighet och av fotografering, avslöjar hon vid ett samtal med Kontakten. Ett år var jag Atlas Copcos Lucia och så har jag varit på samma företags almanacka 1966 samt gjort en del värdinneplikter på utställningar.

på varuhus och falla för mitt första impulsköp. Och jag har på nytt noterat djärva affischer, klipska texter, jag har fått associationer och impulser. Och smålett igenkännande.

Ty visst finns det rolig reklam, livshöjande, humoristisk. Sånt där som kommer en att småle spontant. Som när en Eva frestande sträcker fram det ödesdigra äpplet mot Adam, men Adam bara skakar avvärjande på huvudet och säger: "Den som smakat på den här piptobaken, frestas inte av något annat..." Överdrivet — men just den roliga överdriften. Adam med pipa i käften. Den finurliga öppningen till själva reklampåståendet. Sådant är nästan konst.

Ja, konsten står i intimt förhållande till reklamen, den befruktar och tar emot impulser. Föddes inte det första popkonstverket hos en konstnär som inspirerats av reklamens sätt att puffa för produkter i jätteformat? Ibland när man bläddrar i franska och amerikanska bildtidningar ser man annonser som aldrig kunnat komma till om inte Matisse hade målat sina stilleben, van Dongen sina vackra societetskvinnor eller Gauguin sina Tahiti-dukare. Den nya jugendvåg som vi nu upplever och som känns så skön, som en uppmjukning av vår stelt funktionalistiska miljö, den har reklamen hjälpt till att skapa fram.

## "Nästan bara annonser"

Ibland säger folk om någon veckotidning: "Den innehåller ju nästan bara annonser". Men vill vi ha tidningar utan reklam? Vi kan ju slå upp ett nummer av ryska "Pravda", där reklam i vår mening inte får förekomma. Trista, gråa spalter. Naturligtvis kan det gå till överdrift även åt andra hållet, som när vissa amerikanska söndagsnummer av dagliga tidningar väger 6—7 kg, varav bara ett halvt kilo utgör läsbar text, resten är reklam. Men reklam i en tidning, lagom avvägd, lättar upp läsningen, ger ögat omväxling och sätter medvetandet i försvarsposition. Där tror jag reklamen har en "djup" uppgift — att hålla vårt kritiska sinne vaket, vilket i sin tur går över från salubjudna varor till samhällets företeelser.

Nu lär ju det sorgslustiga vara det, att även om man säger nej nej nej till reklamens påstående i något visst fall, så inregistrerar vårt undermedvetna varan eller varumärket i alla fall. Och när vi

en dag långt därefter ska köpa varan som tillhör den grupp vi sa nej nej nej till, så tar vi just den vi gjorde motstånd emot. Minnet av varan finns, men inte minnet av vårt tillfälliga köpmotstånd.

Idéerna bakom reklam som "slår" har ibland släktskap med det vi kallar poesi och fantasi. Det sitter inte några gamla igensnöade gubbar på reklambyråerna — nej, där träffar man ofta på fantasi-begåvade och människointresserade individer. Det som imponerat på mig när jag har träffat reklamfolk är just att de är så psykologiskt intresserade. Deras förmåga att nå fram med sina budskap vilar ju ytterst på kännedomen om den vanliga människans sätt att leva, tänka fantasera — och köpa.

För att kunna skapa god reklam måste en av drivkrafterna vara entusiasm. Det är en mänsklig egenskap som jag sätter högt.

## Bildtelefonen i praktisk användning

Hon: Fröken Smith, HF/Dfes

Han: Ingenjör Torbjörn Halén, HF/Dhu

Scenen är ett kontor (på Utb.avd.) med förutom normal rekvisita en bildtelefon.

Hon skriver maskin. Telefonen ringer. Hon svarar. Hon i bild. Samtalet sker via en högtalande telefon.

Hon: Dir. Bildmans telefon, fröken Smith.

Han: Goddag fröken Smith, det är ingenjör Halén.

Hon: Goddag! Direktör Bildman träffas klockan tre. Kan jag framföra något?

Han: Ja, jag ville egentligen veta om ni har fått de slutliga justeringarna på skissen.

Hon: Jag har den här. Har ingenjör Halén en kopia ska jag försöka redogöra för ändringarna: Alldeles till vänster om väggen i mitten finns en öppning...

Han: (avbrytande) Ett ögonblick! Därnere?

Hon: Nej, däruppe!

Han: Nej fröken Smith, det här verkar opraktiskt. Kan vi koppla in bildkanalen.

Hon: Ja den är ledig.

Efter någon form av signal kommer ing. Haléns bild på skärmen. Fröken Smith lägger ritningen på plats för exponering. Hon faller ned en spegel som sitter på bildtelefonen och han har ritningen på sin skärm. Problemet är löst — han ser utmärkt var justeringarna gjorts!



# Officiellt



## I utlandstjänst

Ingenjör **Sven Ahrent** tjänstgör som kontrollchef vid Ericsson do Brasil, Brasilien sedan den 6/10 1968.

Ingenjör **Erik Andersson** har tjänstgjort som nätingenjör i Nepal. Sedan den 12/8 1968 tjänstgör han i Sverige med placering på avd. Nip.

Ingenjör **Bo Falk** tjänstgör vid Ericsson do Brasil, Brasilien sedan den 24/9 1968 där han är chef för primärtillverkningen.

Direktör **Sven Forsgren** har tjänstgjort i Turkiet. Den 1/9 1968 stationerades direktör Forsgren i Dublin för att vid senare tidpunkt överta chefskapet för LMI efter direktör **David Lundström**, som under hösten 1968 ska övergå till verksamheten i Sverige.

Herr **Mats Gardelin** har slutat sin tjänstgöring i Venezuela och återvänt till Sverige för tjänstgöring vid Vy fr.o.m. den 27/8 1968.

Herr **Karl-Gustav Göth** tjänstgör som förman för pupintillverkningen vid Compañía Española Ericsson S.A., Spanien sedan den 1/9 1968.

Herr **Kaj Nilsen** bytte den 20/10 1968 stationeringsort. Han lämnade då Colombia för att tjänstgöra som ekonom hos EDB i Brasilien.

Herr **Sune Persson** tjänstgör i Spanien vid Compañía Española Ericsson sedan den 1/9 1968 som ekonom.

Ingenjör **Tomasz Potworowski** tjänstgör i Colombia som försäljningschef för den publika marknadens anläggningar vid Compañía Ericsson Ltda. sedan den 25/8 1968.

Ingenjör **Enrique S...** res har slutat sin tjänst i Spanien. Sedan den 28/8 1968 tjänstgör han på avd. T/Fm.

Ingenjör **Stig Söderqvist** har tjänstgjort vid Teleindustria S.A. de C.V., Mexico som konsult. Sedan den 16/9 1968 tjänstgör han på Nätavd.

Ingenjör **Nils-Göran Themér** tjänstgör i Danmark i befattningen som sammanhållande för upprätthållande av en systemgrupp inom L M Ericsson A/S sedan den 1/9 1968.

Herr **Stig Vestlund** tjänstgör vid Ericsson do Brasil, Brasilien sedan den 13/8 1968 som ekonom.

★

## Nya patent

under tiden 14 juni—20 augusti 1968 (förteckningen anger uppfinnarens namn och tjänsteställe, uppfinningens titel och patentnummer).

**Ahlbäck, N. P.-O.** SRA — Kompenseringsnät för att vid varierande temperatur hålla frekvensen hos en kristaloscillator konstant — 300 025.

**Tedenstüg, J. O.** tidigare X Kdh — anordning för spänningskommutering i en trykristaloscillator — 300 027.

**Arvidsson, E. R.** MÖ/MI/Sbu — Sätt och anordning för att av en analog signal åstadkomma en analog kvantiserad signal — 300 028.

**Breuer, H.-J.** T/KebC — Koppling för att minska effektförlusten i en motkopplad transistorförstärker — 300 029.

**Hansson, L. T.** HF/X/KmbC, **Wolpert, T.** HF/X/KmC — Anordning för att under pågående drift ladda ett ackumulatorbatteri — 300 035.

**Avsan, O.** VÄ/X/KbdC, **Hemdal, G. A. H.** VH/X/SogC, Sätt att vid ett datamaskinsystem bestående av flera samarbetande centralenheter och dataminnen hindra felaktiga anteckningar i ett dataminne — 300 064.

**Brunberg, K. G.** HF/X/SbC, **Hemdal, G. A. H.** VH/X/SogC — Elektrolytisk fluidistor — 300 066.

**Avsan, O.** VÄ/X/KbdC, **Hjälmar, F. G. T.** VÄ/X/Kbd — Anordning för utförande av alternativt summabildning eller någon av ett antal valbara logiska funktioner mellan innehållen i en position hos två binära ord — 300 065.

## Numrera numera!

Numera ska vi som bekant skriva korrekta postnummer på alla inrikes försändelser.

Som en aktuell service ger Kontakten därför sina läsare en komplett adresslista på var och en av moderbolagets verkstäder i Sverige.

Den anger både besöks- och postadresserna (de sistnämnda med fetare stil).

Observera att beteckningarna på samtliga i fortsättningen ska skrivas med stora bokstäver.

I nästa nummer presenterar vi en motsvarande förteckning över kontor och dotterbolag.

**HF**  
Midsommarkransen  
L M Ericssons väg 4—8  
Fack  
126 11 Stockholm 32

**BA/V**  
Brommaverkstaden  
Ranhammarsvägen 20  
161 11 Bromma 11

**BO/G**  
Erga-divisionen  
Industrivägen 1—5  
Fack  
135 01 Stockholm-Tyresö 1

**DO**  
Delsboverkstaden  
820 60 Delsbo

**GV**  
Gröndalsverkstaden  
Ormsbergsvägen 9  
Box 440 06  
100 73 Stockholm 44

**HL/KV**  
Hudiksvallsverkstaden  
Kabelvägen 1  
824 01 Hudiksvall 1

**IN**  
Ingelstafabriken  
Ingelsta industriområde  
Box 166  
601 03 Norrköping 1

**KA**  
Karlskronafabriken  
Ölandsgatan 1  
371 01 Karlskrona 1

**KA/VE**  
Vedebyverkstaden  
371 00 Karlskrona

**KH**  
Katrineholmsverkstaden  
Västgöttagatan 16  
641 00 Katrineholm

**KR**  
Kristianstadsfabriken  
Tegelbruksvägen 15  
Fack  
291 02 Kristianstad 2

**KV**  
Kabelverket  
Sjättenovembervägen 194  
Fack  
125 20 Älvsjö 1

**MÖ/MI**  
MI-divisionen  
Bergfotsgatan  
Fack  
431 20 Mölndal 1

**NE**  
Verkstad i Norrköping  
Enebygatan 22  
Box 166  
601 03 Norrköping 1

**NG**  
Verkstad i Norrköping  
Sandgatan 29  
Box 3006  
600 03 Norrköping 3

**OM**  
Olofströmsverkstaden  
293 00 Olofström

**OS**  
Oskarshamnsfabriken  
Gyllings väg 9  
Box 29  
572 01 Oskarshamn 1

**RY**  
Ronnebyverkstaden  
Fridhemsvägen 15  
372 00 Ronneby

**SG/KR**  
Sundbybergverkstaden  
Esplanaden 10  
Fack  
172 20 Sundbyberg 1

**SÖ**  
Söderhamnsfabriken  
Tägtgatan  
826 01 Söderhamn 1

**TV**  
Tellusverkstaden  
Tellusborgsvägen 83—87  
Hägersten  
Fack  
126 11 Stockholm 32

**VY**  
Visbyverkstaden  
Norra Hanségatan 18  
621 02 Visby 2

**ÖR**  
Örebrofabriken  
Osmundsgatan 5  
Fack  
700 07 Örebro 7

**ÖS**  
Östersundsfabriken  
Odenskogsvägen 27—29  
831 00 Östersund





Lokalred: Tord Andersson

## Premiär för Honnörsnålen

På hotell Fars Hatt i Kungälv samlades den 16 augusti 29 förtjänta LMS:are för att av VD **P-B Janson** få motta LMS Honnörsnål av 18 karats guld.

Honnörsnålen är en nyinstiftad utmärkelse avsedd att delas ut till säljare och säljledare som uppnått sin budgeterade säljkvot. Det gällde i detta fall resultatet för perioden januari t. o. m. juli 1968. Honnörsnålen delades vid detta tillfälle ut även till regionscheferna.

Efter överlämnandet av honnörsnålen ställde de glada LMS:arna på klassiskt manér upp för fotografering. På bilden ovan, som f. ö. tagits av **RÖFsx L Westerling**, ser vi överst från vänster:



RSFb **T Mattsson**, RS/FbdC **G Wollin**, RS/Fd **H Hultberg**, RV/FsC **L A Andersson**, RM/Fv **I Klippberg**, RM/FI **I Stoltz**, RÖ/FxC **R Hasselgren**, RN/Fs **H Hemmingsson**, RN/Fs **T Wiklund**, RV/Fx **S Svensson**, RM/FI **S O Garemark**, RM/Fv **S Kullén**, RÖFsx **B Kilgren** och RV/Fs **G Jivby**.

■ sittande i andra raden fr. v.:

RSFs **K Carlsson**, RM/Fö **R Jacobsson**, RS/FsxC **E Persson**, RÖ/KrC **B Hagefors**, RM/Fg **B Lämber**, RM/Fg **L Ericsson**, RV/Fo **T Ulmstrand**, RÖ/Fb **T Hesselryd**, RN/FO **R Jernström**, RS/Fo **MEvertsson**, RÖ/KtC **S Hagald** och RS/Fx **S Månsson**.

■ längst fram i förgrunden fr. v.:

RV/Fb **E Bergman**, RS/Fo **B**

**Gustafsson** samt RÖ/Fsx **L Å Westerling**.

Honnörsnålen har tilldelats ytterligare fem säljare, som tyvärr inte kunde komma till Kungälv för att motta utmärkelsen:

RS/Fo **H Jönsson**, RS/FoC **L Ljung**, RÖ/Fb **J O Blom**, RN/FsC **S Jonsson** och RS/Fb **E Olsson**.



## Elden är lös på Tellus!

Hur släcker man brinnande magnesium? Var står alla brandsläckningsgrejerna? Vad händer om man släcker olja fel, dvs. med vatten i stället för kolsyra eller pulver?

Detta och mycket annat fick ett 50-tal skyddsombud vid Tellus — vilka också fungerar som brandskyddsombud — veta vid en brandskyddsövning den 17 september. Övningen leddes av **Fritz Petersson** (se bilden), brandmästare vid en hel del

av bolagets enheter i Stockholmsområdet, och utspelade sig på Tellus bakgård.

Där stod en hel del behållare och plåtar uppställda, innehållande olika lättantändliga material som brandmästaren futtade på. Och medan röken bolmade och lukterna spred sig, ryckte herrar och damer skyddsombud fram med skumsläckare och vattenslangar och annat för att efter bästa förmåga kväsa de fientliga lågorna...

## Motto: "Sätt dig i kundens stol"

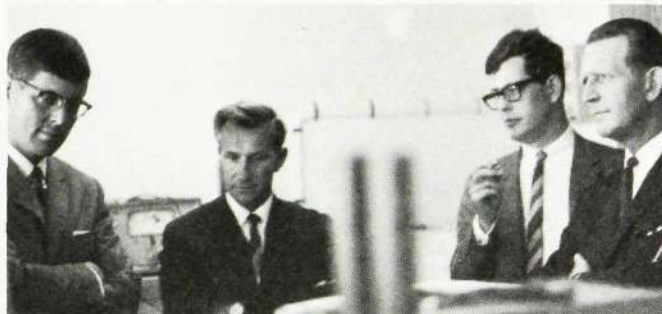
LMS-avsnittet av HF:s försäljningskurs 1968/69 pågick 16—18 september i LMS hörsal i Bollmora. Det digra programmet omfattade bl. a. genomgång av LMS organisation och verksamhetsområde samt information om produktgrupperna.

Med mottot "Sätt dig i kundens stol" var Mx-sektionens program för kursen klart inriktat på marknadsföring med tekniken i andra hand. Desto roligare var det då, när deltagarnas tekniska kunskapstest gav ett utmärkt resultat på alla händer. Primus blev **X/LndC Olle Olsson** som belönades med en transistorradio.



X/LndC **Olle Olsson** mottar prisradio av **MxC Curt Sundmalm**.

*Direktör Bertil Gylling jr besökte LMS HK den 3 september. Han informeras om hur LMS vidareutvecklat Gyllings Telesektor, som genom fusionen för drygt ett och halvt år sedan avträdades från Gylling & Co. Direktör Bertil Gylling jr (längst t v) ses här tillsammans med **TsC Horst Ziegler**, **TeC Anders Carlsson** och **VD P-B Janson** studerande en provningsutrustning på Tekniska avdelningen.*



LM-dagen 1968 ägde rum söndagen den 8 september. Det var 10:e året i följd på Gröna Lund. Dagen kommer att gå till hävderna som "den högsommarvarma" — strålande sol, ljumma vindar och kring 25 plusgrader.

Invgningen av köpcentrat i Stockholmsförorten Skärholmen samma dag lockade många LM:are och den väntade rekordinvasionen på Gröna Lund kom av sig. Nu blev det lagom trivseltrångt kring stånden och humöret i köerna till attraktionerna sjönk sällan nedåt noll.



## LM-dagen 1968

# Trivseltrångt i högsommarväder

"När vi idag träffas på LM-dagen så är det den 22:a i ordningen. LM-are från moderbolaget och dotterbolagen, äldre och yngre, träffas idag under traditionella former. De flesta yngre kanske mestadels ägnar sig åt nöjesmaskineriet här utanför, under det att de äldre föredrar en pratstund med gamla vänner från de aktiva LM-åren." Så lät inledningen i dir. **Arne Mohlins** tal till pensionärerna under lunchen på Tyrol.

Många gamla vänner träffades också, inte minst för att kommentera de bilder av veteraner som var uppsatta utanför restaurangen. En trogen LM-dagbesökare saknades dock av någon anledning, **Carl "Härdar-Lasse" Larsson**, med 63 år i bolaget och 94 år under oktober.

Underhållningen vid pensionärlunchen bestod av LM-orkestermusik, folkdanser av rutinerade LM-dansare samt vissång av **Marianne Nielsen**, mor till den för yngre generationen kanske mer kända **Monica N.**

När klockan slog ett öppnades grindarna för allmänheten och därmed också för alla otåligt väntade LM-barn med föräldrar, släkt och bekanta. Rabattkuponger till attraktionerna köptes i en kiosk intill entrén och med färggranna LM-ballonger i nyporna gav man sig med friskt mod in i vimlet med LM-småttningarna som ivriga dragare i täten.

Mellan två och fem passade många på att äta familjelunchen på Tyrol, lyssna på Lecuona Cuban Boys och vila trötta ben. Sitta ned ett tag kunde man också göra vid scenen intill "gamla" dansbanan (där många LM-par i mogen ålder svängde runt rent otroligt vitalt) och se på gungrepsakrobater, far med dotter i en roterande mast och stegbalanskonstnärer.

1. Vid pensionärlunchen på Tyrol sjöng **Marianne Nielsen** visor.

2. Många LM-barn kände nog darr i knäna inför Spökliftens okända rysligheter. En av LM-töserna här tyckte det var bäst att hålla för ögonen.

3. Fröken **Kristina**, 6, med pappa **Bo Johansson**, LMS, tog sig en värdig tur i en av Veteranbilarna. **Kristina** begick annars sin "Grönan-premiär" med att efter Bergbanan säga — Toppen!

4. LME:s folkdansare bildade en järgrik bakgrund åt dir. **Arne Mohlin**, när han talade vid pensionärlunchen.

5. Biltävlingen "Kul på hjul" genomfördes under LM-dagen med prisutdelning på Gröna Lund.

LME:s Motorklubb höll i arrangörsträdarna för de 34 ekipage som gav sig av från HF på morgonen.

Både roliga och nyttiga inslag gav mersmak, bl. a. förekom pilkastning, avståndsbedömning och manöverprov under 5-milafärden.

Ing. **Lars Ingre**, T/Kkd, segrade på 385 p. Tvåa (t. v.) kom ing. **Åke Olsson**, AR|X|Ip, och trea ing. **Torsten Björkman**, VÅ|X|YmmC, med 374 resp. 366 poäng.





# FRÅN FÖRETAGS- NÄMNDERNA

19/8 **GV**

## Samarbete GV-HF

Totalt sett går utleveranserna från GV enligt uppgjorda planer. Tillverkningen av X/Y-väljarna är ett av de projekt där HF och GV kommer att samarbeta i mycket hög utsträckning. Den produktionen kräver nämligen en maskinpark som varken HF eller GV förfogar över separat. Samarbetet ska intensifieras även för andra projekt.

## Robot i 2-skift

Antalet anställda arbetare vid GV är 162 manliga och 93 kvinnliga, totalt 255 arbetare. Tvåskift har införts på reläats-provarroboten. Genom en förädräsflyttning har man centraliserat provningen. Avvecklingen av centralographproduktionen har gått planenligt. Den kommer att ersättas med annan tillverkning.

22/8 **ÖR**

## Behov av arbetskraft

F. n. kan ÖR inte klara tillverkningen av reläatsor och kablar i erforderlig omfattning. Orsaken är att man inom Örebro inte kunnat rekrytera tillräckligt med personal. Man har stor konkurrens om den kvinnliga arbetskraften, framförallt från vård- och serviceyrken i staden. Det har visat sig att Lindesberg har ledig arbetskraft. Det är dock inte aktuellt

med någon tillverkning där. I första hand försöker man upprätta en bussförbindelse med Lindesberg för att få ett tillskott av arbetskraft. Vidare har man annonserat i pressen. Efter semestern har antalet anställda ökat med 25, men ett behov av ytterligare ca 30 personer kvarstår.

Inom kort inbjuder man till offertgivning för nybyggnaden, som beräknas vara klar under våren 1969.

Tillsammans med bolagets förtroendeläkare, dr **Masreliez**, ska man undersöka sjukhusets intresse för ett samarbete med industrin i Örebro vad beträffar industrihälsovård.

12/9 **IN**

## Ökad leveranstakt

Produktionskapaciteten har stigit och utleveranstakten har stabiliserat sig högre än beräknat. Det största problemet är f. n. att få den ökade inläggning som krävs för att säkerställa sysselsättningen.

Eftersläpet i produktionen vid IN har minskat successivt och är obetydligt vid NG. När den nya provningsroboten installeras kommer provningen i nivå med kapaciteten i förbindningen.

## Hög personalomsättning

Personalomsättningen är fortfarande hög. Man har infört avskedsintervjuer för att klargöra avgångsorsakerna och undersöka lämpliga åtgärder för att minska omsättningen. IN

## LM PENSIONÄRER

STADSTEATERN Stockholm erbjuder alla pensionärer att, mot uppvisande av pensionsbrev, inköpa EN teaterbiljett till ett pris av fem kronor.

Detta gäller samtliga föreställningar med undantag för premiärer och gästspel.

Biljetter säljs i Stadsteaterns kassa och erbjudandet gäller till följande teatrar:

- STORA SCENEN
- LILLA SCENEN
- MARIONETTEATERN
- KRETSTEATRARNA

Fritidskommittén

har hittills haft begränsade möjligheter att placera om personalen. Man hoppas att situationen ska förbättras sedan NE införlivats med IN. Dessutom kommer en effektivare utbildning att införas.

Från inrikesministeriet har LME fått utbildningsbidrag för 450 personer i Norrköping och 150 i Oskarshamn. I Norrköping fördelas bidraget lika mellan IN och NG.

HK 4/9 **LMS**

## Fakturering under budget — ordergång över

LMS bokslut per den 30 juni visade att faktureringen låg under budget medan ordergången låg över. Bruttomarginalen var bättre än beräknat. Vidare framgick att kundfordringarna gått ned och att lagret ökat. Exporten låg på 73 procent av budget.

Större order har sedan förra sammanträdet erhållits från bl. a. Armé- och Flygförvaltningarna, Malmöhus Läns Landsting och Skandiakoncernen. Från utlandet har bl. a. Brasilien, Finland och Sovjet kommit in med större beställningar.

## Moms ger mer order

Exportutvecklingen har inte blivit vad man räknat med. Man borde dock kunna förvänta en viss förbättring under sista kvartalet 1968, speciellt på den inhemska marknaden. Då försvinner med all sannolikhet investeringsskatten.

Ordergången väntas också påverkas i samband med övergången från oms till moms — man får räkna med en viss förskjutning av ordergången till efter årsskiftet 1968/69.

## Montörer söks

Antalet tjänstemän var den 12 september 550 och kollektivanställda 610. Avgången av montörer var mycket hög och man har problem att få tag på sådan kvalificerad personal. Man beslöt att vidta åtgärder för att stävja montörbristen.

## LMS får Casa-sortiment

I oktober tar LMS över vissa delar av Casa Konsult AB:s sortiment, bl. a. kontaktboxar för sjukbäddsutrustningar, bankfacksregister, Optacall, Kontosum (registrering av aktiviteten hos kontorspersonal) samt mekaniken till Ljungmans bensinköpsautomater. LMS övertar ca 10 personer från Casa, huvudsakligen tekniker.



## Human skändning på datacentralen

**Rolf Adstedt**, 22, heter en förstaårselev vid Handelshögskolan som under några dagar i oktober jobbat som programmerare på HF:s datacentral. Pengarna han tjänat går oavkortat till reumatikerhjälpen.

Det är ett nytt initiativ som Handels tagit. I stället för de beryktade skändningarna som alla nya elever har fått utföra, arrangerar skolans studentkår numera olika jippon för att samla in medel till välgörande ändamål, i år alltså till reumatikerhjälpen.

— Jag tror jag har gjort nytta här, säger Rolf, för under hela förra året var jag anställd som programmerare vid ICT i London (det förutvarande ICT).

Rolf tänker sig också en framtid inom dataområdet, helst som systemman. Han inriktar sina studier på det. När han är färdig börjar han gärna hos LME — "för här är det så kul och trevligt", anförtror han oss till sist.



## Kors i litteraturen

— har HF skaffat sig en bokhandel nu också!?! Den här affären hittade en av bolagets fotografer när han ströfvade på stråket i Kumla...



# Verksamheten ska öka

LME-anställdas Intresseförening firade i september sitt 15-årsjubileum. Det skedde bl. a. genom att varje medlem som under jubileumsdagarna tankade minst 20 liter bensin vid föreningens bensinstation intill HF fick en liten present, en varnings-

lampa eller — triangel.

I dag omfattar Intresseföreningen ca 4 500 LM:are, varav de flesta i Midsommarkransen. Den har det vällovliga syftet att främja medlemmarnas ekonomiska intressen genom att utverka förmånliga inköp.



Verksamheten drevs från starten från den då ganska primitiva bensinstationen vid HF. Där fanns en liten försäljningskiosk om ca 3×3 m, två pumpar för ren bensin och en för oljeblandad. Förutom billigare drivmedel och bitillbehör ordnade föreningen rabatter i flera affärer i trakten. Premiärrådet inregistrerades 350 medlemmar.

År 1964 invigdes en ny bensinstation som ersatte den gamla. Jämfört med den föregående var det en imponerande anläggning. Man installerade sex pumpar och tio slangar, vilket betydligt minskade köerna. Man fick också en ny affärsbyggnad i två plan. Det övre planet om 60 kvm inrymmer affär, expedition och pentry och i källaren har man oljeförråd m. m.

Här granskas kemisk-tekniska varor i Intresseföreningens butik på HF av fr. v. Mary Karlsson, HF/Vba, Allan Larsson, HF/OnrC, Evert Nilsson, HF/X/Kda, och (delvis skymd) Yngve Friberg, HF/X/BjarC. Damen längst fram heter Gurli Jansson, HF/XI.

Annu så länge finns intresseföreningen bara representerad vid LM-etablissemang i Stockholmsområdet och vid några av moderbolagets filialer ute i landet. Men styrelseordföranden **Rune Wallin**, HF/Vbv, och hans mannar arbetar f. n. på att öka ut verksamheten till samtliga LM-filialer och dotterbolag i landet.

Medlem kan varje LME-anställd bli genom att på de ställen där föreningen är företrädd lösa medlemskort hos ombuden (deras namn finns uppsatta på resp. anslagstavlor) eller på bensinstationen vid HF. Första året är avgiften 10 kronor och därefter 5 kronor per år — pengar som man ju snabbt tjänar in om man utnyttjar förmånerna.

Vad innebär då dessa? Först och främst kan man tanka bensin med 9 öres rabatt per liter vid den egna stationen. (Intresseföreningens totala omsättning är i dag ca 3 miljoner kronor per år och bensinhandeln svarar för lejonparten. Den är för i år budgeterad till 2,9 miljoner liter.)

forts. på nästa sida

## "Ska vi tala om SAKEN"

I HF:s stora lunchmatsal bjöds måndagen den 7 oktober ca 5 000 LM:are i fyra matlag också på andlig spis till dagens rätt, kalvsylta med rödbetor.

Det var aktörer från Kretsteatern som — från en provisorisk scen tillverkad av trälådor och byggskivor — sjöng, talade och spelade delar ur samhällsrevyn "Ska vi tala om SAKEN?".

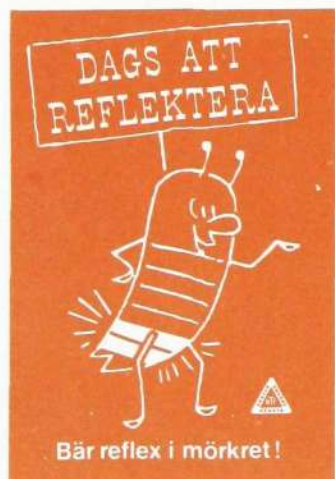
Huvudförfattare till stycket är **Björn Håkansson** och regissör **Ernst Günther**. För den väl hörbara musiken svarade orkestern Made in Sweden och skådespelarna var **Katarina**



**Sjöberg, Gunnel Sporr, Meta Velander, Jan Bergquist, Hans Bendrik, Gus Dahlström, Arne Strand, Lennart Svensson och Torsten Wahlund.**

Kretsteatern är ett gäng ur Stadsteaterns ensemble som turnerar i förorterna. På bibliotek, kommunalhus, arbetsplatser etc. spelar de gratis eller till låga biljettpriser med syftet att föra ut teater till folk "där de är".

Glatt revyande ses fr. v. orkesterledaren **Christer Boustedt**, aktrisen **Meta Velander** och gitarristen **Georg Vadelius**.



Nu är hösten här. Det blir allt mörkare både när vi ska till och från jobbet. Dags att reflektera med andra ord! Att bära reflexband eller -bricka kan rädda livet...

## Ermis första underhållskonferens

Den 26—27 september hölls den första konferensen i landet om underhåll av elmätare. Vård av Ermi-fabriken i Karlskrona. Man hade bjudit in ett 25-tal mätarspecialister som representerade elverk från Luleå i norr till Malmö i söder. Avsikten var att utbyta erfarenheter för att kunna få fram ännu bättre elmätare.

För närvarande finns ca 3,7 miljoner elmätare i landet. Tillsammans motsvarar de ett anskaffningsvärde på två miljarder kronor.

Ermi är Sveriges enda tillverkare av elmätare. Men det betyder långt ifrån att man har ensamrätt på den svenska marknaden.

Ermis verkställande direktör **Lars-Eric Thörnberg**: — Konkurrensen från utlandet är hård, särskilt de tyska jättekoncernerna ligger på. Rent kvalitetsmäs-

sigt håller vi jämna steg men vi måste slåss på olika villkor i produktutvecklingshänseende. De har enorma tekniska laboratorier till förfogande.

Det vill alltså till att Ermi erbjuder produkter med lång livslängd som är lätta att arbeta med, om man ska fortsätta att vara ledande på denna värdefulla marknad. Och det är här som elingenjörerna-kunderna kan ge viktiga tips för framtida konstruktioner. Ermis roll var m. a. o. främst lyssnarens — den ivrige lyssnarens får man väl förmoda.

— Självfallet hoppas vi att denna underhållskonferens kan bli en tradition, framhöll dir. Thörnberg, som för övrigt fått den här idén från "storebror" LM Ericsson. Där har man i mer än tio år ordnat liknande möten för telefolk från hela världen.

Några av konferensdeltagarna tillsammans med AB Ermis tekniske chef överingenjör **S. E. Lindberg**, Fr. v. pol. mag. **Lars Henriksson**, Svenska Elverksföreningen, ingenjörerna **Sven Englund**, Sydsvenska Kraftaktiebolaget, **Lars Sjöström**, **Motala Kraftverk**, **Bertil Wikman**, **Stockholms Elverk**, **Sven Lexell**, **Norrbottnens Kraftverk**, samt överingenjör **Lindberg**.



## KCM i orientering:

### Sekundstrid i seniorklassen

Söderhamnsfabrikens Korporationsklubb's orienteringssektion (puh!) stod i år som värd för årets KCM i orientering. Tävlingen gick den 28 september i trakten av Hällbo, mellan Bollnäs och Kilafors.

Banorna hade lagts av en av Hälsinglands skickligaste orienterare f.n., nämligen **Steffan Persson** från Rehns BK, ett uppdrag som han skötte med den äran. Banorna vann allas gillan-

### LME-anställdas...

forts. från föregående sida

Vidare kan medlemmarna där köpa bitillbehör till billigare priser (vilket de nu gör för över 20 000 kronor i månaden).

Intresseföreningen har också utverkat rabatter på en rad olika inköpsställen runt Stockholm. Till mer eller mindre nedsatta priser går det att handla bilar och båtar, hem- och hushållsartiklar, järn- och byggnadsvaror, kläder och smycken, foto och optik, radio och TV, etc. Ett relativt färskt tillskott är att man kan köpa rabatterade char-terresor hos vissa resebyråer.

Den intressantaste nyheten i Intresseföreningens verksamhet är att man i december 1967 startade en försäljning på HF av en hel del varor som tidigare förts på stationen. Det sortimentet har efter hand kraftigt ökat ut och numera kan man hitta både konserver och elektriska hushållsartiklar, kläder och kemisk — tekniska varor på butikens diskar och hyllor.

Det är främst denna gren som nu går en spännande framtid till mötes. Om filialer till Intresseföreningen kan bildas på alla LM-platser i landet bör man kunna få i gång något som liknar en grossiströrelse — ju större inköp desto bättre pris till alla medlemmarna.

... och också undertecknad kan intyga, som själv var med och sprang.

Vädrets makter var också nådiga. Morgonen började med mulet väder, men under dagen tittade solen fram och vid prisutdelningen sken solen från en klar himmel, vilket gjorde den vackert belägna målplatsen ännu vackrare.

74 man och två kvinnor var anmälda, fördelade på sju olika klasser. Seniorerna var den största klassen, 33 st. Det var även den som ådrog sig största intresset, då ju många elitorienterare finns i denna klass inom de olika fabrikena.

Triumfator bland seniorerna blev denna gång **Ake Jönsson** från SÖ, som gjorde ett grant lopp och fick tiden 1,00,07 och därmed blev årets koncernmästare. Han fick knivskarp konkurrens av **Rolf Ulfves** från SRA, som endast var 12 sek. efter segraren.

Yngre oldboys sprang samma bana som seniorerna och den vanns av **Lars Flodman** från Kh med tiden 1,09,42. Äldre oldboys tog **Bertil Eriksson**, KA, hem på 52,58.

Veteranklassen vanns — som vanligt får man lov att säga — av den spänstige oldtimern **Thure Eriksson**, HF, som helt suveränt slog alla mycket yngre "gubbar", med tiden 58,03. Först fyra minuter senare kom tvåan **Ragnar Brannerud**, HF. Bland juniorerna var **Lasse Persson** från SÖ bäst med 1,08,15.

I damklassen segrade **Britt-Marie Rehnberg**, SÖ, helt otipad då hon ställde upp i sin första tävling — hon har nämligen först i höst lärt sig läsa karta och kompass. Att få en fullträff i sin första tävling borde sporra till nya tag i fortsättningen och givetvis hoppas Söderhamnsklubben på detta och gläds med hennes framgång.

Tvåan **Karin Johansson**, HF, ska ha en eloge för att hon gick

runt trots att hon nyligen tillfrisknat efter en längre tids sjukdom. Men det är gott virke i gamla orienterare och har man en gång börjat så är det svårt att låta bli när det drar ihop sig till tävling i skogarna.

SÖ visade gnista också i nybörjarklassen där man bela inte mindre än de sex första platserna med **Karl-Erik Lindberg** i spetsen. Också i lag var SÖ värst — här tog man hem dubbelvinst.

IR

### Resultat

#### Seniorer

1) Ake Jönsson*	SÖ	1,00,07
2) Rolf Ulfves,	SRA	1,00,19
3) Sven-Olov Ljunggren,	Vy	1,02,12
4) Göran Persson,	SÖ	1,05,57
5) Gunnar Karlsson	SÖ	1,06,40
6) Jan-Olov Rask,	BO	1,07,38

#### Yngre oldboys

1) Lars Flodman*	Kh	1,09,43
2) Sven Svensson,	KA	1,11,27
3) Rune Kjellberg,	SÖ	1,11,32
4) Tore Karlqvist,	Vy	1,22,46

#### Äldre oldboys

1) Bertil Eriksson*	SÖ	52,58
2) Rolf Reutling,	HF	56,34
3) Bengt Norberg,	SÖ	57,32
4) Bertil Noro,	HF	1,03,09

#### Veteraner

1) Thure Eriksson*	HF	58,03
2) Ragnar Brannerud	HF	1,02,16
3) Karl-Olov Arvidsson,	BO	1,21,52
4) Gustav Nilsson,	Vy	1,28,42

#### Juniörer

1) Lars Persson*	SÖ	1,08,15
2) Roland Lindeberg,	HF	1,23,56
3) Bengt Nyman,	SÖ	1,42,21

#### Damer

1) Britt-Marie Rehnberg*	SÖ	1,10,14
2) Karin Johansson,	HF	1,29,13

#### Nybörjare

1) Karl-Erik Lindberg,*	SÖ	40,29
2) Sven Wallström,	SÖ	40,51
3) Nils Eriksson,	SÖ	45,23
4) Kjell Uvhagen,	SÖ	52,54

\* Koncernmästare.

1968 års koncernmästare i orientering: Fr. v. Lasse Persson, SÖ, juniörer, Britt-Marie Rehnberg, SÖ, damer, Karl-Erik Lindberg, SÖ, nybörjare, Ake Jönsson, SÖ, seniorer, Lars Flodman, Kh, Yngre oldboys, Bertil Eriksson, SÖ, Äldre oldboys, och Thure Eriksson, HF, veteranklassen.



Segraren i seniorklassen **Ake Jönsson**, SÖ, ger allt när han spurtar mot mål. Han slog närmaste man med 12 sekunder.

★

## KCM i varpa:

### Visby och HF "som vanligt"

Varpa är inte någon stor idrott inom koncernen och det är endast ett fåtal klubbar som har denna idrott på programmet.

När Visbyfabriken kom in i bilden blev det en liten upprykning. Men återväxten är dålig och något måste tydligt göras för att få fart på en av de bästa motionsidrotter som finns.

Det var som vanligt Visby och HF som kämpade om segrarna, vilka i år delades broderligt.

För den oinvigde kan vi tala om att i centimetervarpa räknas antalet centimetrar till målpinnen. Man kastar 3 × 12 kast och alla centimetrar adderas sedan ihop. Alla kast över 100 cm från pinnen räknas som 1 m. Tävlingsformen är individuell.

Kulvarpa kan utföras både som individuell och 2-mannatävling. (I KCM har det alltid varit 2-manna). Här räknar man i stället poäng. Det lag som kommer närmast pinnen får ett poäng.

### Resultat

#### Kulvarpa (2-mannalag)

1) Sture Stenström, Fritz Lind*	Vy
2) Viktor Eriksson, Hans Nygren	HF
3) Ivan Johansson, Lars-Erik Carlsson	Vy
4) Lars Nilsson, Sylve Bjersander	Vy
5) Laszlo Mersich, Stig Eriksson	BO
6) Karl-Erik Sellin, Bengt Fagerström	Vy

#### Centimetervarpa

1) Hans Nygren,*	HF	710
2) Lars Nilsson,	Vy	884
3) Sture Stenström,	Vy	1040
4) Fritz Lind,	Vy	1252
5) Karl-Erik Sellin,	Vy	1462
6) Lars-Eric Carlsson,	Vy	1763

\* Koncernmästare.

## Silver åt 71-årig justerare på HF

Den 6 september blev LME:s kanske "meste justerare" silverplaketör. Den vitale 71-åringen **Gustav Söderberg**, HF/Vt 26, mottog då plaket och LM-aktier för jämnt 50 års tjänst i bolaget ur verkstadschefen **Sture Edsmans** hand.

Vid första världskrigets slut anställdes Söderberg på gamla LME-verkstaden vid Tulegatan och sysslade till en början med att justera elmätare på avd. 05. Men efter ett par år lades avdelningen ner och Söderberg flyttades till Vta 22.

Nu kom han in på telefonsidan och fick justera manuella växelbord, något som gick ganska realistiskt till. Han fick ringa och koppla på ungefär samma sätt som en växeltelefonissa, för att på så sätt kolla att förbindningarna i växelbordet hade det rätta ström-motståndet och var riktigt dragna.

Ungefär samma jobb utförde han på 37:an dit han kom när LME flyttade ut till Midsommarkransen.

Men manuella växelbord ersattes alltmer av automatiska telefonstationer och i takt med det förändrades Söderbergs uppgifter. År 1958 överfördes han till Vt 26 och där söker han fel huvudsakligen på reläsatser till automatiska telefonstationer.

Det har gått mer matematik i provningen nu än på gamla växelbordstiden. I dag sitter Söderberg tillsammans med arton avdelningskolleger och testar med hjälp av en sofistikerad provutrustning som han har uppsatt framför sig på bordet. Justeringen sker efter en detaljerad sifferspäckad ritning. Proceduren kräver framför allt noggrannhet och varje reläsat tar en à två timmar att gå igenom.



Gustav Söderberg, HF/Vt 26, uppvaktas av verkstadschefen Sture Edsman.

— Jobbet är kul och gör att jag känner mig aktiv, säger den 71-åriga veteranen. Som förresten också har arbetet att tacka för sin fru Irma. Henne träffade han år 1920 på avd. Vta 22 vid

Tulegatan, där de båda ofta ingick i samma lag vid växelbordstillverkningen — hon som montörbiträde och han alltså som justerare.

## KCM i fem- och trekamp: Mästerskapsrekord i femkampen

LME Kabelverks Idrottsklubb ordnade i år koncernmästerskapen i herrarnas femkamp och damernas trekamp. Tävlingsarna gick på Älvsjö idrottsplats och sammanlagt 50 deltagare ställde upp.

Femkampen bestod av längdhopp, spjut, 200 m, diskus och 1 500 m, medan damerna tävlade i 80 m, längdhopp och slungboll.

Herrarnas femkamp var i år för första gången indelad i tre klasser. Förutom de tidigare — seniorer och yngre oldboys — hade äldre oldboys nu tillkommit.

*Kalevi Kakkola, mästare i yngre oldboysklassen i femkamp.*



Det starkaste fältet hittade man som vanligt i seniorklassen, där 16 deltagare slutförde den 6 timmar långa tävlingen. Mästare blev **Taisto Raisma** från KV som slog nytt koncernrekord, 2 573 poäng, beräknat enligt Svenska Friidrottsförbundets regler.

Nästan rekord blev det i yngre oldboysklassen där KV:s **Kalevi Kakkola** segrade med 2 192 p. Han hade gott sällskap med Rifas nya förvärv, **Ivan Gereny**, som kom tvåa på 1 995 p.

Damkampens drottning blev KV:s **Birgitta Strümpel**, som klart vann trekampen på 2 033 p.

### Resultat

#### Seniorer

1) Taisto Raisma,*	KV	2 573
2) Göran Dahl,	KV	2 394
3) Bo Brännström,	HF	2 367
4) Lauri Kiiskinen,	KV	2 305
5) Jan du Rietz,	HF	2 246
6) Alf Andersson,	Vy	2 205

#### Yngre oldboys

1) Kalevi Kakkola,*	KV	2 192
2) Ivan Gereny,	RIF	1 995
3) Valter Bolme,	HF	1 962

#### Äldre oldboys

1) Sven-Eric Fransson,*	GF	1 182
2) Rune Lövdahl,	BO	419

#### Damer

1) Birgitta Strümpel,*	KV	2 033
2) Ingela Svanfeldt,	HF	1 982
3) Vivi-Ann Jaktlund,	HF	1 944

\* Koncernmästare.

## LME-fotboll i Caracas

På Ericsson-dagen den 28 juni i år spelades i Caracas bl. a. en fotbollsmatch "Skandinavien — Latinamerika", alltså mellan CEV:s kontraktsanställda och lokalanställda. Resultatet blev oavgjort 2—2 och det skandinaviska laget bestod av följande spelare: **Stig Sandmark, Arne Eriksson, Preben Weitmann, Toralf Levang, Gösta Bergkvist, Folke Åsell, Fernand Ecoffey, Gunnar Bisgaard, Egon Johansson, Jan Nordin och Torsten Lindstedt.**

Dessutom spelades finaler i en tävling i bordtennis, domino och schack, som pågått en tid. Finalerna gjordes upp i det nya kontorshusets matsal, där det också bjöds på grillbiff och öl.

även i tidigare utlottning och är alltså den verkliga turgumman.

*Gunnel Agren drar de tre vinstnumren i SRA:s lotteri, inspekterad av fr. v. föreningens revisor Bengt Berselius, ordf. Martin Myrberg, sekr. Bengt Ingman och kassör Kjell Dahl.*



## Skjutskicklig bevakningschef

L M Ericssons Skytteklubb ordnade den 28 september på Söderbanan i Stockholm klubb tävling, klubbmästerskap och — som en nyhet för året — mästerskapstävling i liggandeskjutning.

Klubb tävlingen gick i alla klasser som vanlig svensk huvudskjutning enligt statens program.

I klubbmästerskapet sköt klasserna 3—5 och första omgången byggde på resultatet från klubb tävlingen, alltså huvudskjutningen. Till "finalen" — dvs. tredje och sista omgången — gick de sammanlagt sex bästa skyttarna.

Till årets klubbmästare i gevärsskytte korades HF:s bevakningsinspektör **Erik Nordin.**

## Sportlotteri på SRA

Svenska Radio AB:s Sportförening har 779 medlemmar, vilket utgör nära hälften av antalet anställda. Intresset är starkt hos medlemmarna och föreningen har ett stort antal sektioner för olika idrotter.

För att ytterligare stimulera till medlemskap lottas årligen tre radioapparater ut bland medlemmarna. Årets tre vinnare blev **Ingrid Qvarnström, VDs, Bertil Håkansson, Gk, och Elisabeth Mauritzon, Eb.** Elisabeth Mauritzon har för övrigt vunnit en radio

Ligganremasterskapet var öppet för klasserna 2—5. Som första omgång räknades resultatet från huvudskjutningens första fem skott i liggande plus snabbserien. Till tredje "ronden" togs liksom i gevärsskyttet de totalt sett sex bästa skyttarna ut. Hela liggandetävlingen registrerades 10-ringat.

Mästare i denna premiärgren för LME:s Skytteklubb blev **Stig Tylebo, HF/Vt 13**.

## Resultat

### Klubbmästerskapet

1) Erik Nordin, HF/Bv	168
2) Stig Tylebo, HF/Vt 13	164
3) Allan Wannbäck, HF/Vpdx	152
4) Idor Book, HF/Vt 17	152
5) Lennart Gustavsson, HF/Vt 151	

### Liggandemästerskapet

1) Stig Tylebo, HF/Vt 13	293
2) K. B. Olsbro, HF/Xr	289
3) Folke Karlsson, T/Fg	284
4) Idor Book, HF/Vt 17	281
5) Erik Nordin, HF/Bv	275



## KV:s jubileumsstafett tävling med tradition

Lördagen den 28 sept. samlade KV:s **Arvid Edman** sina styrkor till säsongens avslutningstävling. Jubileumsstafetten, på Älvsjö IP. Nästan på dagen 25 år tidigare debuterade han som funktionär i en LM-tävling — KCM i friidrott för oldboys 1943.

Inbjudna lag till jubileumsstafetten om KV:s 50-årspokal var Televerkstadens Idrottsförening, Nynäshamn, SKV:s IK, Sundbyberg, LME IK, Stockholm och KV IK, Älvsjö. Tävlingen som omfattade sträckorna 4×100 m, svensk stafett och 4×1500 m blev denna gång en mycket jämn historia. KV vann 4×100 m och svensk stafett, HF 4×1500 m. När poängen summerades ihop befanns det att båda hade nått 22 p., men priset för året gick till KV på deras två gruppsegrar.

Den stora 50-årspokalen har däremot HF:s "Skepparna" rott hem på det överlägsna poängförslaget från 1967 års tävling. Pokalen kommer att delas ut på Kabelverkets IK:s 50-årsfest 1969.

## Resultat

4×100 m	Svensk stafett
1) KV I 46,6	1) KV I 2,12,0
2) HF I 47,5	2) HF I 2,17,6
3) KV II 51,4	3) HF II 2,25,5

4×1500m	Ställningen (1966—68)
1) HF I 19,30,8	1) HF 79
2) KV I 20,06,3	2) KV 64
3) HF II 20,39,4	3) SKV 18
	4) TIF 7



## Här omnämns endast guldmedaljörer.

■ **Allan Andersson, Vp**, anställdes vid LME 1930. Fram till 1935 var han förrådsarbetare och åren 1935—1940 materialman på ett av verkstadsförråden. År 1941 överflyttades Andersson till Planeringsavdelningen där han som orderberedare och senare som gruppledare haft hand om tillverkningsplaneringen av stationsmateriel.

Allan Andersson fick guld 1964 och gick i pension den 1 juni i år.

■ **Elna Carlsén, G/Fpx**, gick i pension den sista september. Hon anställdes på LME:s avd. 02. Hon arbetade fram till 1946 som förnicklingsbiträde, först på Tulegatan, sedan vid HF och det sista året hos Ermi i Karlskrona. Åren 1946—1961 var hon skrivbiträde och kontorist på Ermi. Därefter återvände hon till HF och var kontorist på verkstadsplaneringen.



1. Allan Andersson, Vp, blomsterhyllades i sin bostad av bl. a. Folke Zandin, Vas.  
2. Astrid Magnusson, Vt 32.  
3. Ergas stf. försäljningschef Otto Siewert avtackar Elna Carlsén, BO/G/Fpx.

4. Eric Nilsson uppvaktas av fr. v. verkm. Lennart Stranneborn, Anna Wägert och Britta Eriksson, alla Vt 17.

5. En titt i minnesalbumet. Gustav Sellberg, Vt 17, omges av fr. v. kollegorna Albert Andersson och Gunvor Johansson samt övering. Torsten Wahlberg, DpT.

innan hon fick samma syssla på Bromma-verkstad. De sista åren har hon varit anställd hos Erga i Bollmora, också som kontorist. Guldet mottog hon 1963.

■ **Astrid Magnusson, Vt 32**, som pensionerades den 27 september, började 1926 på avd. 19 vid gamla verkstaden på Tulegatan, där hon sysslade med finmekaniskt arbete. Efter några månader kom hon till avd. 22 och fick arbeta med kabelsyning. Det har hon sedan gjort under hela sin anställningstid, även då LME flyttade ut till Midsommarkransen och avdelningen kom att heta Vt 32.

Astrid Magnusson erhöll guldmedaljen år 1961.

■ **Eric Nilsson, Vt 17**, kom till LME 1924. Han har hela tiden varit på olika pressaravdelningar. De första tjugo åren har han arbetat som pressare och de sista tjufem som verktygsuppsättare.

Många LM-are känner till Eric Nilsson. Han har varit en eldsjäl inom teaterverksamheten och på LM-dagarna har han brukat framträda som uppläsare av dikter eller som tolkare av rollporträtt.



Han fick guld 1963 och pensionerades den 20 september.

■ **Georg Pettersson, AR/X/Ips**, arbetade från det han började vid LME 1929 och fram till år 1940 på montaget. Därefter har han varit tjänsteman på olika montageavdelningar. På X/Ips har han huvudsakligen sysslat med att kolla montörernas tidsredor och löner samt gjort upp viss statistik.

Han guldmedaljerades 1964 och gick i pension den sista september i år.

■ **Gustav Sellberg, Vt 17**, har under så gott som hela sin LME-tid arbetat med pressning. Första gången han anställdes var 1920 och han kom då till pressaravdelningen Vt 24. Efter en kortare tid där slutade han på LME, för att 1936 komma tillbaka igen. Han blev då pressare på Vt 12 och efter ca tjugo år uppsättare på samma avdelning. De sista fyra åren har han varit slipare på Vt 17.

Herr Sellberg pensionerades den 11 oktober och får guldmedalj nu i december.



## Födelsedagshyllningar

Stig Andreason, GVbv  
Gunnar Björkman, HF/Dhtxd  
George Carlsson, HF/iv  
Einar Eriksson, AR/X/Iss  
Tellervo Jonsson, HF/Vpm  
Kjell Lidmark, HF/Vt 23  
Rolf Olsson, LMS/RVC  
Elis Spång, AR/X/Iu El Salvador  
Hans Wik, CEV

## Annat vänlighet

Ellen och Sven Ahrent, HF/Dhs resp. Dhu  
Rolf Fischer, T/Krx  
Siv och Ulf Grape, HF/Ebe  
Gösta Lindström, f. d. HF/Vt 32  
Lage Löfgren, f. d. BO/Geb  
Astrid Magnusson, f. d. HF/Vt 32  
Georg Pettersson, f. d. AR/X/Ips

## Vänligt deltagande

vid min makes och min faders, **Otto Lundberg**, f. d. HF/Vt 60, bortgång

Stina Lundberg, Mairon



# Från NÄR och FJÄRRAN

**BILD 1**

Den 11 sept. producerade Teleindustria i Mexiko sin 100 000 Dialog. VD Nils Kjellander (t. v.) tackar här personalen för deras goda insatser.

**BILD 2**

— Här bor jag, säger segraren i Ergas internationella PABX-tävling, William Ang från Singapore, till fr. v. ing. Eilert Sundt, G/FhrC, dir. Göte Fernstedt, DFO, samt civ. ek. Lars Silfverling, Dfo.

Första priset var en resa till Stockholm med 14 dagars uppehålle (se Kontakten 6/68). Mr Ang besåg bl. a. HF:s utställningshall, där bilden togs.

**BILD 3**

Femårsavtalet med Singapore (se Kontakten 4/68) skrevs under i sept. på HF. Styrelseordf. i Singapores teleförförvaltning Alan

2



3

Yeo (t. h.) och dir. Arne Stein, LME, ger varandra ett bekräftande handslag bevitnat av dir. Malte Patricks (i mitten) och övering. Hans Augustinson, båda LME.

**BILD 4**

GD för Etiopiens televerk, Ato Betru Admassie, besökte under okt. HF för förhandlingar. Åtföljd av ing. Ernst Bergholm, Dbk, besåg han HF:s verkstad. Här betraktar de en profilslipmaskin på Vt 15.

**BILD 5**

Något roligt tycks ha fångat GD för Portugals järnvägar Roberto de Espregueira Mendes i HF:s utställningshall. Fr. h. ses dir. Arne Stein, LME, VD José Rebelo Pereira, LME i Portugal, ing. Bengt Söderberg, LME samt ing. Bengt Forsberg från LME i Portugal.



4



5

