

# Kontaktell



LM-ARNAS TIDNING • 9 1968





Vice häradshövding Ingmar Horelli, verkställande direktör för O/Y L M Ericsson AB (LMF) i Finland.

### Ansvarig utgivare

Nils Svensson, DK

### Redaktion

Redaktör: Sigv. Eklund, tel. 2453  
Red.sekr: Bert Ekstrand, tel. 2048  
Bitr. red.sekr: Ulla Nordström  
Redaktionens adress: HF, Reklam-  
avdelningen, tel. 2048

### Redaktionskommitté

Gertrud van der Laken, Vt 36,  
tel. 2736  
Per-Olof Edström, X/App, tel. 2383  
Folke Zandin, Vas, tel. 2611  
Einar Österlund, Oy, tel. 2108

### Omslagsbild

All världens pengar hittar man inne på fru Ingeborg von Feilitzens, Dffs, rum på HF:s försäljningsavdelning. Sedan ca 4 år samlar hon mynt och sedlar som hon klistrar fast på skärmar och hänger upp på väggen. Folk har blivit så intresserade av hennes "rikhaltiga" hobby att inte bara avdelningskamrater och besökare utan även t.o.m. främlingar ger eller skickar henne slantar.

Fru von Feilitzens första samlarmynt var malajiskt och 4-kantigt. Bland rariteterna märks ett egyptiskt mynt med en frihetssymbol, ett som är format likt en visdomstand — egentligen en snäcka. Det kommer från Afrika och man lär kunna köpa sig en hustru för hundra snäckor. Från Sydamerika har sånts ett tuggummi "chicle", brukat som skiljemynt. De vackraste sedlarna kommer från Indo-Kina, tycker fru von Feilitzen. — De ser ut som små tavlor, förklarar hon förtjust.

Foto: Karl-Evert Eklund

TRYCKERIBOLAGET IVAR HÆGGSTRÖM AB, 1968

## LMF under 50 år...

Den 26 november 1918, alltså för 50 år sedan, grundades **AB L M Ericsson i Finland**. Verksamheten startade med en personal på åtta personer under ganska primitiva förhållanden i en tvättstuga vid Helenevägen i Helsingfors. År 1936 förkortades det långa företagsnamnet till **O/Y L M Ericsson AB (LMF)**, och så heter än i dag L M Ericssons dotterbolag i Finland. Arbetsstyrkan uppgår nu vid halvsekeljubileet till drygt 500 anställda och man har en omsättning kring 60 miljoner finska mark (74 milj. svenska kronor).

Det finska dotterbolaget grundades visserligen 1918, men redan vid sekelskiftet var L M Ericssons telefoner och växlar introducerade i landet genom telegrafjäntemannen, fil. mag. och sedermera Hovrådet *Daniel Johannes Wadén* — betraktad som "telefonens fader" i Finland. Hans affär inom den elektriska branschen som startades 1876 började sälja telefoner av L M Ericssons fabrikat under 1880-talet. Wadén tillverkade även egna apparater och telefonväxlar och grundade dessutom ett flertal telefonföretag i landet. Förbindelserna mellan Stockholm och Helsingfors blev allt livligare och L M Ericsson var snart den mest betydande telefonleverantören i Finland. Ett förhållande som råder än idag. Efter flera års samarbete med L M Ericsson föreslog så Wadén 1918 att hans firma skulle omvandlas till LM:s dotterbolag i Finland.

Under 1920-talet uppmärksammades LMF alltmer. Bl. a. väckte den automatiska telefoncentral som ställdes ut på Finlands första mässa 1920 stort intresse och bland ordena kan nämnas en stor manuell publik telefonstation för Reval. Stor publicitet gavs LMF när kabeln mellan Åbo och Stockholm högtidligt invigdes med ett samtal mellan kung Gustaf och president Relander.

Under 1930-talet idriftsattes landets första 500-väljare i ett flertal städer och köpingar. Förutom huvudartiklarna telefoner och telefoncentraler saluförde LMF även radiomottagare och tillbehör, brandalarmanläggningar m. fl. produkter. Verksamheten intensifierades på alla områden och personalen utökades kraftigt under decenniet. Efter en del flyttningar inom Helsingfors kom under sommaren 1939 LMF till sina nuvarande lokaler på Fabiansgatan 6 i staden. I år har ett område inköpts i Kyrkslätt några mil utanför Helsingfors och dit överflyttas inom de närmaste åren LMF:s hela verksamhet.

Efter vinterkriget med bl. a. ringa export från Sverige började LMF 1942 tillverka telefoner och telefonanläggningar inom landet. Ett finländskt företag, **Oy Puhelinja Sähköpaja**, hade då inköpts och inlemmats med O/Y L M Ericsson AB. År 1946 beställdes av LMF den första koordinatväljaren i landet — på 5 500 nummer. Imatran Voima kom med betydande beställningar på bärvågsanläggningar för sina kraftledningsförbindelser. Tillverkningen ökade alltmer och 1948 lades grunden till fabriken på Drumsö.

På 1950-talet automatiserades allt flera landsortscentraler och de första automatiska fjärrcentralerna kom till. För Helsingfors beställdes en telecentralutvidgning om 9 200 nummer, staden fick alarmcentral och alarmtelefoner, riksdagen voteringsanläggning och gatukorsningarna trafikljus. Allt detta ombesörjdes av LMF. I slutet av decenniet, 1959, tillträdde nuvarande verkst. dir. Vice Häradshövding *Ingmar Horelli* sin befattning.

1960-talet inleddes med stora telefonstationsutvidgningar över hela landet. PABX-centraler till bl. a. sjukhus, statliga verk och varuhus har levererats och kommer att levereras. I finska SJ:s automatisering av sina telecentraler är LMF starkt engagerad. Bärivågsanläggningar har sålts till Post- och Telegrafstyrelsen samt till privata telefoninrättningar, som också skaffat radiolänkförbindelser. Årtiondets stora projekt är emellertid de programminnesstyrda telefonstationerna. Finland blir med sin station i Helsingfors en av världens första nationer som kan ta i drift denna betydelsefulla nykonstruktion inom stationstekniken.



# LM Ericssons transistoriserade koaxialsystem i Sverige

**B**ärfrekvenssystemen svarar för en ständigt ökad andel av antalet kanalkilometer inom vårt ledningsbundna långdistansnät och numera även betr. mellanortskommunikationerna.

Hittills har Sverige och USA omväxlande lett utvecklingen av bärfrekvenssystem med koaxialkabel. 1967 hade man kommit upp i 3 600 förbindelser per tubpar, men under 70-talet kommer kablar som kan förmedla 10 800 samtidigt samtal.

För att ett telefonsamtal ska komma fram hörbart och med god kvalitet fordras bl. a. olika förstärkanordningar; i telefonstationen ligger s. k. terminalförstärkare och ute längs linjen mellanförstärkare.

För några år sedan tillkom en ny teknik inom transistorområdet som gjorde det möjligt att göra mellanförstärkarna enklare, effektivare och underhållsfria och därmed också billigare. Förr låg mellanförstärkarna i små hus längs linjen nu gräver man ner dem i jorden i s. k. brunnar. Den lägre kostnaden var en av anledningarna till att man gick ned i kabelgrovlek och tog fram en "klen" koaxialkabel.

Den första klenkoaxialkabelsträckan invigdes under 1966 på linjen Skellefteå—Vilhelmina och medgav 300 samtidiga samtal på varje tubpar. (Se karta). På den 429 km långa linjen grävdes mellanförstärkare ner på var 8:e kilometer.

Utvecklingen har sedan dess gått vidare även inom klenkoaxialsystemet. LME:s stora kund Televerket håller nu på och lägger ner kablar med 960 samtalsmöjligheter på varje tubpar. De kraftiga blå strecken markerar var någonstans i Sverige sådana linjer ligger eller hållor på att göras klara. Kring årsskiftet överlämnas till Televerket Mariannelund—Hultsfred, Gudhem—Hjo, Göteborg—Alingsås och Mora—Sveg. Under nästa år ska samtliga här markerade projekt vara avslutade.

I och med att antalet samtal per tub ökat krävs nu mellanförstärkare på var 4:e kilometer. Det nya utrymmesbesparande byggsättet M4 tillämpas för terminalstationerna.

En Sverigepremiär blir det våren 1969 för grovkoaxialkabeln. Då levereras den första transistoriserade utrustningen för 2 700-linjers tubpar för sträckan Karlskrona—Karlshamn.





# LMS lyssnande lilla låda kassaskåpstjuvars nya mardröm



**L**JUDDETEKTORN — det är alla inbrottstjuvars nya mardröm. En liten fyrkantig låda som sitter monterad på kassaskåpets dörr och som hör direkt när tjuven går till verket.

Men kommer städerskan emot med dammsugaren händer ingenting. Om hon inte är ute för att göra en riktig stöt förstås. Apparaten kan nämligen skilja på ärliga och oärliga ljud.

Det är L M Ericsson Telemateriel AB (LMS) som säljer ljuddetektorn, vilken på allvar introducerats i år. Apparaten är ett effektivt skydd mot skador och förluster orsakade av inbrottsförsök. Den skonar därför också lokaliteterna mot onödig förstörelse.

Ljuddetektorn är i första hand avsedd att skydda de mycket stora värden som ligger förvarade i valv, arkiv och värdeskåp. Den kan lätt anpassas till de flesta behov och miljöer — man kan få den monterad utanpå eller ingjuten i valvväggen t. ex.

Det här skyddet ger larm redan vid tjuvens första attack. Den fångar nämligen upp det typiska ljud som uppstår vid varje inbrottsförsök. Det kan gälla borring, skärning, sågning, slipning, mejsling eller svetsning.

Men detektorn klarar inte bara rena ljud. Svetslågan t. ex. sätter fart på molekyler i kassaskåpets metallväggar och även då slår den larm. Apparaten reagerar också för ljudlösa laserstrålar, om nu någon Bond-filminspirerad tjuv skulle komma på tanken att släpa med sig en sådan utrustning.

Denna känsliga ljuddetektorn består bl. a. av en mikrofon, en heltransistoriserad förstärkare och ett alarmrelä. Man kan ansluta upp till fem extra-mikrofoner, placerade t. ex. vid dörrar, fönster och ventiler.

Från detektorn leds ljudet snabbt vidare till anläggningens "hjärta" — centralutrustningen. Den innehåller alla kontrollorgan och inryms i ett endast ca halvmeterbrett "skåp" som består av svängbara paneler. Skåpet går vid behov att bygga ut med fler sektioner.

Föreslagna tjuvar gör sig dock icke besvär med att försöka oskadliggöra centralapparaten — den är, förutom genom en låsbar dörr, ordentligt garderad med alarmkontakt och bevakningsslinga. Vill man inte montera den inom bevakningsområdet, kan man göra det utanför — hos polisen t. ex.

Ljuddetektorn träder som sagt i aktion endast vid oärliga beröringar. Men den kan ge falskt larm. I en malmöbank som nyligen fått detektorn, gick larmet. Men inte ett öre hade försvunnit. Vid närmare undersökning fann man att larmet utlösts av en man som spolade vatten i ett angränsande städrum! Bruset i

*Det ljudkänsliga inbrottskyddets "hjärta" — centralutrustningen — ser ut så här. Den innehåller alla kontrollorganen till systemet och kan med fördel placeras även utanför bevakningsområdet — hos polisen t. ex.*

*Ve den tjuv som försöker sabotera den här apparaten. Den är nämligen försedd med både alarmkontakt och bevakningsslinga.*

*Här är lådan som kan skilja på ärliga och oärliga ljud i kassaskåpsvalvet. Ingenjör Gunnar Wollin, RS/Fb, demonstrerar den ljuddetektorn man har på LMS-kontoret i Malmö.*

*Varje gång någon ska in i skåpet måste detektorn stängas av. Något falskt larm har man ännu inte haft. Inget inbrott heller...*

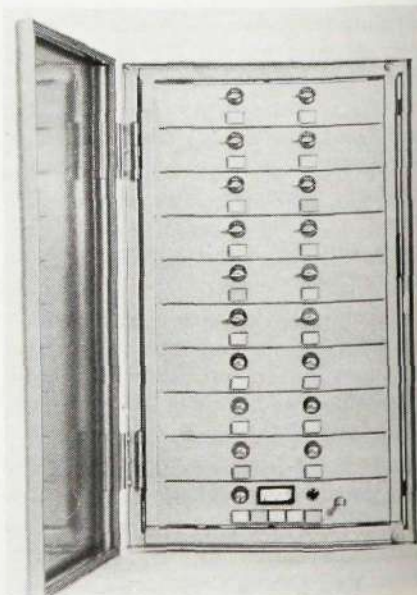
rören var så starkt att detektorn hade uppfattat det som ett oärligt ljud...

I det här fallet var detektorns "avlyssningsförmåga" inställd på full effekt. Men den går att dämpa. Förstärkarens känslighet är reglerbar inom frekvensområdet 5—20 kHz.

Ljuddetektorn är den absolut senaste nyheten på sitt område. Föregångare var de s. k. vibrationskontakterna. Med dem fanns det en hel del olägenheter. När man t. ex. byggde tunnelbanan i Stockholm och borrhade sig fram i underjorden vibrerade hela stan — inklusive kassaskåpslarmen!

Bland de kunder som LMS sålt ljuddetektorn till märks Stockholms Enskilda Bank, där man håller på och installerar denna form av inbrottskydd på flera kontor.

Överhuvudtaget har LMS sett till att det sannerligen inte är lätt att vara inbrottstjuv i våra dagar. Till kunder, som har verkliga värdeföremål att förvara, är det inte ovanligt att man fått leverera ett helt program med övervakningsutrustningar. Förutom ljuddetektorer säljer LMS nämligen bl. a. också dörr- och fönsterskydd, brand- och rökdetektorer samt larm för överfall och bakhåll.





# Nya legitimationskortet — ett värdepapper!

**S**amtliga som har checklön på HF, Kabelverket, Erga och LMS kommer inom närmaste månaderna att få nya legitimationskort eller som de också kallas ID-kort. Erga och LMS-personalen har redan använt de nya korten någon månad liksom nyanställda hos bl. a. HF.

För att förhindra missbruk av olika legitimationspapper har post, banker m. fl. under senaste åren skärpt kraven på dessa värdehandlingars utseende och textdata. Fotografi måste numera alltid finnas på en legitimationshandling och det ska vara omöjligt att ta bort fotot med mindre än att legitimationen skadas och blir oanvändbar. Plastinbakade kort har därför blivit allt vanligare.

Därmed förstås att nu gångbara ID-kort hos bl. a. HF kan accepteras internt men inte hos bank eller post. Våra kort är inte plastinbakade och fotot kan utan större svårighet avlägsnas. Det är därför inte så konstigt att LM-arna kanske råkat ut för kassafolk som tvekat godkänna vårt legitimationskort.

Det här har uppmärksammats av ansvariga för säkerhets- och bevakningstjänsten liksom av personalavd. på HF. Efter hand stod det klart att det var en tvingande nödvändighet att förbättra korten speciellt som nya krav ställdes från bankmannahåll på en fullgod legitimation, bl. a. förordades starkt införandet av preciserad giltighetstid.



## Nya ID-kortet — en bra leg.handling

Det nya ID-kortet fyller alla tänkbara krav på en legitimationshandling.

- Det är varmvulkaniserat i en lamineringsmaskin och helt plastinbakat. I plasten ligger tryckt i blått "LME-märket" och "L M Ericsson" i tätare rader snett över kortet inkl. fotografiet. Det går inte att lossa fotot utan att helt förstöra handlingen.
- Papperet är ett värdepapper, dvs. försett med mönster och "LME-märket" som vattenstämpel. Om någon skulle komma på idén att göra egna kort bör det kosta mer än det smakar — såpass svåråtkomligt är papperet.
- Kortet är numrerat — saknades på gamla kortet. Det betyder t. ex. att man exakt vet vilka kort som är giltiga. Nytt är också meddelandet på baksidan, att kollning kan göras genom att ringa upp ett telefonnummer hos LME.

Vidare är det starka önskemålet om giltighetstid angivet; det är normalt 5 år.

Personalen får på ID-kortet se sitt nya anställningsnummer för första gången.

*Vaktmästare Hartvig Lundkvist varmvulkaniserar de nya ID-korten i en lamineringsanläggning.*

Anställningsnummer **NYTT**



Giltighetstid t. o. m. **NYTT**

Legitimationskort Nr **NYTT**

Det blir sexsiffrigt p. g. av att nuvarande serie ej räcker till. Framför det gamla fyrsiffriga numret läggs för HF:s del talet 10, för Kabelverkets 13 etc.

## Kortet framställs internt

För att ID-kortets värde ska kunna garanteras måste rutinerna kring framställningen vara sådan att obehöriga inte kan komma åt materialet. Lagret av blanketter och plast förvaras därför stöldsäkert och all utlämning sker "portionsvis" mot kvittering.

Allt arbete med korten sker inom HF. Fotograferingen görs med Polaroidkamera i ett av läkaravdelningens rum, inplastningen klarar vaktmästeriet i Intressehallen av och registrering, utlämning, arkivförvaring m. m. m. m. allt detta ligger i händerna hos avd. P.

## Alla ska fotograferas

Samtlig personal som här nämnts kommer så småningom att få meddelande om nyfotografering. Man räknar med att ungefär 5 000 anställda är aktuella. En ambulerande fotograf ska åka runt till LME-enheterna utanför HF inom Stockholmsområdet och Polaroid-fotografera.

Med de nya legitimationskorterna kan LME-personalen känna sig mycket säkra inför t. ex. en kritiskt granskande bank- eller posttjänsteman.



# Satelliter och markstationer kommer att SRA-utrustas

**S**RA, Svenska Radio AB, som bekant ett koncernbolag i L M Ericsson-gruppen fick under oktober en order på ca två miljoner kronor från det amerikanska storbolaget Hughes Aircraft Corporation.

Ordern gäller dels den elektroniska utrustningen för styrning och kontroll av tre kommunikationssatelliter, dels markutrustning för slutprovning av satelliternas telekommunikationssystem.

Den totala kostnaden för projektet rör sig om 360 miljoner kronor.

SRA ska leverera sin utrustning under nästa år. Den första satelliten skjuts upp under slutet av 1970, den tredje och sista under 1971.

## Aktuell satellit INTELSAT IV

Dessa satelliter har en kapacitet som är ca 25 gånger större än för nr II i serien, som togs i drift förra året. Konstruktions- och tillverkningskostnaderna stiger naturligtvis också — nära 7 gånger dyrare blir INTELSAT IV.

## Utställnings-succé i Bukarest

**D**en största gemensamma svenska industriutställning som någonsin arrangerats utomlands hölls under tio dagar i oktober i Rumäniens huvudstad Bukarest. Nära 50 svenska företag visade upp sina produkter för ett enormt intresserat vädland.

Svenska Radio AB visade, som representant för L M Ericsson, att Sverige är ett välutvecklat telefon- och teletekniskt land. Samtliga utställare hade försetts med LME-telefoner och Ericall personsökare. En PABX-växel med 7 in- och 50 utgående linjer betjänade utställningen. All apparatur såväl inom telefon- som radiosidan var inkopplade till stor förnöjelse för besökarna.

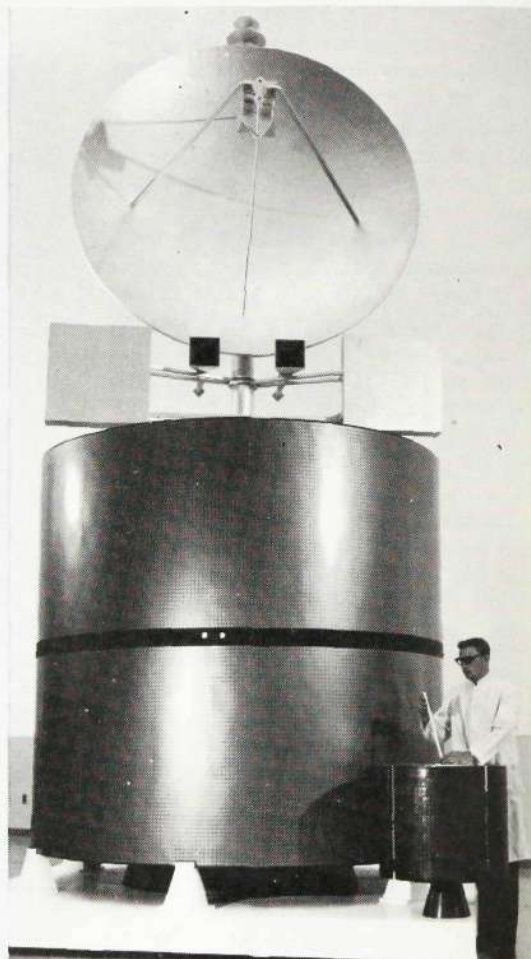
SRA-montern presenterades dels LME-telefoner för olika användningsområden, dels allmänna uppgifter om koncernen i bild och text. I första hand gav den dock en mycket god kännedom om SRA:s viktigaste produkter, exempelvis mobila

Tabellen nedan ger några data för satelliter i INTELSAT-serien.

	INTELSAT-SERIE		
	II	III	IV
Vikt i kg	85	120	535
Antal tfn-forb.	240	1 200	6 000
Kostn. i Mkr	60	165	400
Antal satel.	4	6	4*
Livsl. i år	3	5	7
I drift år	1967	1968	1970
		1969	1971

\* 3 SRA-utrustas.

Bilden visar en INTELSAT IV, t. v., dvs. den typ som är aktuell i SRA-ordern. Satelliten har betydligt större dimensioner än Early Bird, vilken mannen håller vänstra handen på. Early Bird är mest känd som den satellit som överförde de första TV-bilderna.



och marina, bärbara och fasta kommunikationsradioutrustningar, radiosystem för skogsbruk, sjukvård m. fl. områden. Rumäniens regeringschef Nicolae

Ceausescu (i randig kostym på bilden) guidades vid sitt besök i SRA-montern av bolagets reklam- och PR-chef ing. Hans Larsson.



# Personalkonsulenter

”att hjälpa de anställda till rätta i personliga angelägenheter av social och ekonomisk natur”

Ur *Välkommen till L M Ericsson*

**G**år man in på HF genom Stora Porten och sedan fortsätter Intressekorridoren, ser man långt fram till vänster en liten blå skylt med ordet ”Personalkonsulent” sticka ut ovan huvudhöjd.

Vi gläntar på en av dörrarna där och välkomnas vänligt in av en av personalavdelningens fyra Pk:are, nämligen **Anne-Marie Mincke**, som kom till HF i maj efter en kuratortjänst på St. Görans psykiatriska poliklinik. I rummen intill sitter **Gunnel Peterson** och **Vivi-Ann Jaktlund**. En korridorlängd därifrån arbetar **Malte Björklund**, tills vidare i ett rum i anslutning till Stora Portvaktsglöggen.

Kontakten vänder sig till de två socionomutbildade personalkonsulenterna Anne-Marie Mincke och Gunnel Peterson och undrar:

— Vad gör egentligen en personalkonsulent?

— Vår huvuduppgift är att hjälpa folk tillrätta med personliga och sociala problem. Vi fungerar även som en länk mellan den anställda och samhällets organ, dvs. vi upplyser om vart och till vem man kan vända sig i olika angelägenheter. Och så är vi rådgivare i ekonomiska frågor.

— Folk ska kunna känna att dom kan komma och tala med oss om vad som än bekymrar dom, om mindre god trivsel på arbetet, alkoholproblem, familjetrassel osv.



Det är nog lättare att tala med Personalkonsulenten.

Bl. a. vid äktenskapsproblem kommer konsulenterna i kontakt inte bara med de anställda utan även med deras anhöriga. Då och då händer det att de får fungera som en sorts medlare och upplysare varvid deras juridiska kunskaper kommer väl till pass.

Varje år sker ett flertal omplaceringar inom bolaget, varav en del faller på personalkonsulenternas lott att reda ut. Sen Anne-Marie Mincke började vid HF i

maj har hon hjälpt till med ett 20-tal ansökningar.

Just vad gäller omplaceringar och även alkoholfall samarbetar konsulenterna med dr **Nils Masreliez**, LME:s förtroendeläkare. Oftast kommer ansökningarna in från den anställde själv på grund av en värkande rygg eller dylikt. Men de kan också komma i form av rekommendationer från chefer eller utifrån via läkare och sjukhus.

I första hand försöker man göra omplaceringar inom bolaget, men om detta inte går kontaktar man arbetsvårdsmyndigheterna. I samråd med den sökande beslutar man då vilken väg som är bäst att gå.



Vill Personalkonsulenten se till att jag omplaceras på direktörsnivå.

Det kan då resultera i bl. a. omskolning. Det kan också bli fråga om rehabilitering, dvs. träning för återgång i arbetet. Psykfall t. ex. kan ha svårt med ut hålligheten i arbetet och måste kanske tränas speciellt för detta.

En massa andra saker hjälper konsulenterna också till med. Där kan man få reda på vad som fordras för att få skattelindring, bostadslån, familjebostadsbidrag, familjebidrag vid värnpliktstjänstgöring, svenskt medborgarskap för utlänningar etc. I viss utsträckning tillhandahåller de också blanketter för de här ändamålen.

Konsulenterna tar också hand om personlig service åt utlandstjänstemännen. Det kan vara att hyra ut deras lägenheter i andra hand, att bevaka deras plats i bostadskön eller det kan gälla barnens skolfrågor. De ordnar också gästlägenheter som de utlandsanställda får bo i under kortare tid under viss tjänstgöring här hemma.

Ingenjör Malte Björklund sköter den viktiga men snärjiga uppgiften att skaffa möblerade rum och lägenheter åt den bostadslösa personalen.



Anne-Marie Mincke och Malte Björklund diskuterar ett bostadsproblem som har dykt upp.

Det är många nyanställda från landsorten och utlandet som ingenstans har att ta vägen när de kommer till Stockholm. LME lyckas skaffa tak över huvudet åt ca 400—500 personer varje år. Någon möjlighet att få fram egna lägenheter finns inte — det måste var och en ordna via bostadsförmedlingen eller på annat sätt.

Flera gånger i månaden annonserar företaget efter rum och lägenheter i dags- och lokalpress och i andra organ som visat sig matnyttiga, som Midsommargårdens programblad och skoltidningar i trakten kring HF.

Avdelningen ”allt-i-allo” är Vivi-Ann Jaktlund. Hon klarar expeditionen och sköter också det lilla bibliotek med skönlitteratur som på avdelningen står till förfogande för LM:arna.

HF:s personalkonsulenter står till tjänst under hela arbetstiden. Men har man något särskilt på hjärtat är det bäst att slå en signal och beställa tid. Då kan man få en garanterat ostörd pratstund. Vad som behandlas stannar mellan fyra ögon — konsulenterna har tystnadsplikt!

Vid filialer och dotterbolag finns det i allmänhet också någon på resp. personalavdelning som kan hjälpa till med att söka lösa personliga och sociala problem.



Chefen, jag hittar inga problem. Jag måste nog gå till Personalkonsulenten.





## Rationaliseringsverksamheten inom moderbolaget omorganiserad

Den 1 november tillträdde ekon. mag. **Finn Hansen**, DhO, en befattning på Revisionsavd., Dr, för att svara för organisation och utveckling av redovisningssystem inom dotterbolagen. I samband därmed har moderbolagets rationaliseringsverksamhet omorganiserats.

Övering. **Harald Boye**, DhR, har utsetts att direkt under avd. chefen, civiling. **Hans-Olof Kåhre**, svara för kontakter med utomstående organisationer och företag inom rationaliseringsområdet samt för utredningar företrädesvis rörande det långsiktiga arbetet med administrativ rationalisering.

Dir. **Malte Patricks**  
HD

### DhA RATIONALISERINGS-AVDELNINGEN



Nyutnämnd chef: civiling. **Hans-Olof Kåhre**

#### Dht Datatekniksektion

Dht + delar av tidigare Dho's arbetsuppgifter och personal

Chef: civiling. **Sverre Sem-Sandberg**

#### Dho Organisations- och Rationaliseringssektion

Dhr + resten av tidigare Dho. Chef: tills vidare civiling. **Hans-Olof Kåhre**

## Erik Eriksen teknisk chef på T

Överingenjör **Erik Eriksen**, f. n. T/KT, har fr. o. m. den 1 december 1968 utsetts till teknisk chef på T-divisionen och får därmed tjänstebeteckningen TT.

Överingenjör Eriksens främsta uppgifter blir att initiera och samordna den tekniska utformningen av divisionens olika system och utrustningar. Vidare ska han planera utvecklingsresurserna och deras fördelning på systemavdelningen T/S och konstruktionsavdelningen T/K.

I denna resursplanering och i den allmänna databehandlingen biträds övering. Eriksen av två stabsfunktioner. Det blir dels

Ttp med samma personal som nuvarande TKap med ingenjör **Arne Åkerlund** (TtpC) som chef, dels Ttd med samma personal som nuvarande T/Kad under led-

*Erik Eriksen*



ning av ingenjör **Ernst Schumecz** (TtdC).

Ingenjör **Ola Ekholm**, f. n. T/KnL, har från samma tidpunkt utsetts till chef för konstruktionsavdelningen T/K med tjänstebeteckningen T/KC. Funktionen T/KnL utgår ur T-divisionens organisationsplan.



*Ola Ekholm*

## Systemavdelning på T upprättad

Inom T-divisionen upprättas den 1/12 1968 en ny avdelning, systemavdelningen T/S. Dess främsta uppgifter blir att planera transmissionssystem med användning av apparater konstruerade på konstruktionsavdelningen T/K, att ansvara för att utvecklingen av T:s produkter sker på bästa sätt både ur inläggs-, kostnads- och tidssynpunkt och att därvid i förekommande fall fungera som projektledare inom T.

Den nya avdelningen bildas genom sammanslagning av nuvarande sektioner T/Fx (Systemteknik) och T/Kx (Systemutveckling).

Till chef för avdelningen, T/SC, har ingenjör **Sten-Olof Johansson** (f. n. T/KxC) utsetts. Hans ställföreträdare blir ingenjör **Lennart Karlstedt**, f. n. T/FxC. Ing. Karlstedt, som får den nya tjänstebeteckningen T/SxC, ansvarar dessutom för utformningen av transmissionsnät och för samordningen av T:s verksamhet för militära kunder.



*Sten-Olof Johansson*

## I utlandstjänst

Ingenjör **Joe Barry** har påbörjat en kontraktstjänst i Kenya som installationsingenjör.

Ingenjör **Per Bergström** har under pågående kontraktstjänst

förflyttats från Jugoslavien till Polen.

Ingenjör **James Berry**, som är lånad från LMI, Irland, har avslutat sitt uppdrag i Liberia.

Ingenjör **Göran Engström** har påbörjat en ny utlandsperiod i Brasilien som installationsingenjör.

Ingenjör **Leif Huus** har påbörjat en kontraktstjänst som installationsingenjör i Brasilien.

Ingenjör **Bengt Ivarsson** har påbörjat en kontraktstjänst i Liberia. Han skall överta arbetet efter ingenjör **Werner Tretthahn**, som avbrutit sin tjänst för semester.

Herr **Leif Jensen** har påbörjat en kontraktstjänst i Panama som montageledare. Jensen är lånad från LMD, Danmark.

Herr **Anders Karlberg**, Irland är tillfälligt hemma för kursgenomgång.

Ingenjör **Jan-Anders Karlsson** har påbörjat en kontraktstjänst i Venezuela som installationsingenjör.

Herr **Fuad Nahal** från Libanon har rest till Liberia som underhållsman på ett kontraktstjänstuppdrag.

Herr **Jac Plompen**, som är lånad från ETM, Holland, har rest till Brasilien för en kontraktstjänst som montageledare.

Herr **Finn Rasmussen** har påbörjat ett nytt utlandsuppdrag som montageledare i Brasilien. Han är lånad från LMD.

Ingenjör **Johan Schüsseleder** har påbörjat en period som installationsingenjör i Venezuela.

Ingenjör **Stig Spjuth** har påbörjat en utlandsperiod i Venezuela som installationsingenjör.

Ingenjör **Sten-Arne Svenson** har avslutat sin utlandstjänst i Spanien. Han har övergått till avdelning X/L.

Herr **Keld Wangsgaard** har avslutat sin tjänstgöring i Spanien. Han skall efter semester i Danmark påbörja en kontraktstjänst i Brasilien.

## Nya patent

under tiden 18 juli—10 oktober 1968 (förteckningen anger uppfinnarens namn och tjänsteställe, uppfinningens titel och patentnummer).

**Johansen, G. J.**, T/Kxb — Förfaringsätt att vid överföring av ett frekvensband, som efter komprimering sändes över ett överföringsmedium, på mottagaresidan utföra en motkomprimeringen svarande expansion jämte anordning för utförande av sättet — 301 006

**Kjellander, G. L.**, LMS, Lundén, B. I., LMS, Skoog, K. I. L., LMS — Anordning för



pulsströmmodulering, särskilt för telefonsystem av tidmultiplextyp — 301 506

**Kjellander, G. L., LMS, Lundén, B. I., LMS, Skoog, K. I. L., LMS** — Anordning för demodulering av ett pulståg bestående av pulsamplitudmodulerade pulser — 301 507.

**Fjällbrant, T. T., M/SduC** — Filteranordning uppbyggd av ett stegnat av reaktanser och en avslutande resistans samt med signalkällor anslutna dels till ett serieelement på filtrets ingångssida dels till ett eller flera shuntelement i nämnda stegnat — 302 017.

## Kalmarhövdingen hos LME i OS

Länsarbetsnämnden i Kalmar län med landshövding **Erik Westerlind** i spetsen höll sammanträde i Oskarshamn den 30 september och passade därvid på att besöka Oskarshamnsfabriken.

Platschefen, ingenjör **Bertil Nordström**, redogjorde för hur företaget lokaliserats till Oskarshamn samt för utveckling och produktion. Vid den följande rundvandringen tog nämndledamöterna tillfället i akt att genom intervjuer med personalen

få en uppfattning om trivsel förtjänster o. dyl.

Landshövdingen visade ett påfallande intresse för såväl tekniska som personella frågor och framhöll sin tillfredsställelse med att Oskarshamn, som så hårt drabbats av arbetslöshet, fått ett så livskraftigt och expanderande företag som L M Ericsson inom sina gränser. Nämnden var ense om att Oskarshamnsfabriken betytt mycket för tryggheten av sysselsättningen.



Landshövding Erik Westerlind (t.v.) pratar snabbtelefon med OSC Bertil Nordström.

## Numrera numera

Som bekant ska vi numera numera alla försändelser inom landet. För att göra de nya postbegreppen inom koncernen kända, presenterade vi i förra Konaktan en adressförteckning över moderbolagets verkstäder.

Här avslutar vi nu med en motsvarande lista på kontor och lager samt dotterbolag.

### Kontor och lager

**CL**  
Centrallagret  
Elektronvägen 1  
Flemingsberg  
Box 1129  
141 23 Huddinge 1

**GF**  
Kontor för MI  
Fågelsångsvägen 5  
Box 420 15  
126 12 Stockholm 42

Kontor för T  
Fågelsångsvägen 5  
Fack  
126 11 Stockholm 32

**GR**  
Kontor för X  
Ormsbergsvägen 9  
Fack  
126 11 Stockholm 32

**KU**  
Kontor för N  
Kungsholmsgatan 84  
Fack  
126 11 Stockholm 32

**KV**  
Kontor för Dht  
Sjättenovembervägen 194  
126 11 Stockholm 32

**T**  
Transmissionsdivisionen  
Tellusborgsvägen 83—87  
Hägersten  
Fack  
126 11 Stockholm 32

**VH**  
Kontor för MI  
Västberga allé 32  
Box 420 15  
126 12 Stockholm 42

Kontor för X  
Västberga allé 32  
Fack  
126 11 Stockholm 12

**VA**  
Kontor för X och U  
Elektravägen 49  
Fack  
126 11 Stockholm 32

**AG**  
Kontor för L  
Årsta gårde  
Uppköparvägen 7  
Östberga  
Fack  
126 11 Stockholm 32

**AR**  
Kontor för Dpi, F och X/Yk  
Förmansvägen 26  
Fack  
126 11 Stockholm 32

Kontor för X/I  
Förmansvägen 26  
Box 430 12  
100 72 Stockholm 43

### Dotterbolag

**DKB**  
L M Ericsson Data AB  
Industrivägen 10  
Solna  
171 88 Solna

**ITA**  
Instruktionsteknik AB  
Ormsbergsvägen 5  
Gröndal  
117 47 Stockholm

**BO/LMS**  
L M Ericsson Telemateriel AB  
Industrivägen 1—5  
Fack  
135 01 Stockholm-Tyresö 1

**DG**  
LMS östra regionen, installation  
Döbelngatan 34  
Box 230 39  
104 35 Stockholm 23

LMS östra regionen, service  
Döbelngatan 36  
Box 230 39  
104 35 Stockholm 23

**GO**  
LMS västra regionskontor (RV)  
Fröfästegatan 22  
Fack  
421 20 Västra Frölunda 1

**KG**  
LMS/Ma Installation och underhåll  
Kungsgatan 33 (Ändras omkr. årsskiftet 1968/69 till Kungsg. 31)  
111 56 Stockholm

LMS permanenta utställning  
Kungsgatan 33  
Box 230 39  
104 35 Stockholm 23

**MA**  
LMS södra regionskontor (RS)  
Fredriksbergsgatan 16  
Fack  
200 22 Malmö 3

**RG**  
LMS regionslager  
Rehngatan 9  
Box 230 39  
104 35 Stockholm 23

**SU**  
LMS norra regionskontor (RN)  
Storgatan 5  
Fack  
851 01 Sundsvall 1

**YG**  
LMS östra regionskontor (RÖ)  
Ynglingagatan 14  
Box 230 39  
104 35 Stockholm 23

**OR**  
LMS mellersta regionskontor (RM)  
Stångjärnsgatan 5  
Fack  
700 07 Örebro 7

**RIF**  
AB Rifa  
Norrbysvägen 30  
Fack  
161 30 Bromma 11

Grännafabriken  
560 30 Gränna

Kalmarfabriken  
Arrheniusgatan 1  
381 01 Kalmar

**BO/RIF**  
AB Rifa  
Industrivägen 1—5  
Bollmora  
Fack  
135 01 Stockholm-Tyresö 1

**RMI**  
AB Ermi  
Intagsvägen 3  
Fack  
371 01 Karlskrona 1

**SKV**  
Sievert Kabelverk AB  
Landsvägen 66  
Fack  
172 87 Sundbyberg 1

Alingsåsfabriken  
Plangatan 37  
Fack  
441 00 Alingsås

Öjebyfabriken  
Fack  
940 20 Öjebyn

Göteborgsfilialen  
Plangatan 37—43  
Fack  
441 00 Alingsås

Malmöfilialen  
Stora Nygatan 29  
Fack  
200 13 Malmö 27

Sundsvallsfilialen  
Rådhusgatan 1  
Fack  
851 01 Sundsvall

Örebrofilialen  
Östra Bangatan 42 B  
Fack  
701 01 Örebro 1

**SRA**  
Svenska Radio AB  
Alströmergatan 14  
Fack  
102 20 Stockholm 12

Kumlafabriken  
V. Drottninggatan 4  
692 00 Kumla

Brommafabriken  
Ranhammarsvägen 20  
Fack  
161 11 Bromma 11





# FRÅN FÖRETAGS- NÄMNDERNA

26/9 **HF**

## Långsam konjunktur- återhämtning

Konjunkturinstitutets junibarometer för industrin bekräftar intrycket av en långsamt fortskridande konjunkturåterhämtning inom den svenska ekonomin. Produktionen ökade under andra kvartalet i en något snabbare takt än under det första, och man väntar att den ska fortsätta att stiga i ungefär samma takt under innevarande kvartal. Orderläget har förbättrats, även om orderstockarna fortfarande anses vara för små inom betydande delar av industrin. Företagen räknar emellertid med en fortsatt förbättring av ordergången under innevarande kvartal. För första gången sedan början av 1966 planeras inte någon minskning av antalet arbetare, medan reduceringen av antalet tjänstemän tycks fortsätta.

## Utbildningsbidraget ej könsbundet

Det meddelades att utbildningsbidraget för enheterna i Norrköping och Oskarshamn inte är förenat med några bestämmelser rörande fördelning mellan manliga och kvinnliga anställda.

Det påpekades att det inte blir aktuellt med omflyttning av arbete från andra orter utan utbildningsbidraget motiveras främst av att den tillverkning som nu finns i Norrköping väntas öka kraftigt under den närmaste tiden.

## Ringa personalökning

Antalet anställda arbetare minskade under perioden 31/12 1967—31/8 1968 från 10 399 till 10 271. Antalet tjänstemän ökade under samma period från 6 300 till 6 393.

Med tanke på den mycket stora ordergången, ställdes frågan, om utlovade åtaganden kunde klaras av utan någon

större personalökning. På detta svarades att de budgets som hittills diskuterats på ett förbättrande stadium visar en svag ökning på tjänstemannasidan. Personalökningen väntas bli något lägre än föregående år.

Antalet arbetare kommer förmodligen också att öka relativt lite. Ökningen kommer att slå olika på olika enheter i och med att ordergången inte är jämnt fördelad på de olika produktionsgrenarna.

## Mexiko- och Rysslandsorderna ger mycket arbete inom landet

I anledning av de stora order som erhållits bl. a. från Mexiko och Ryssland undrades om tillverkningen för dessa kommer att ske i Sverige eller i utlandet.

Svaret blev att de stora order som kommit från Mexiko ska levereras i slutet av 1969 och under 1970. Tillverkningen för dessa kommer att till allra största delen ske i Sverige. Betr. orden från Ryssland kommer den i sin helhet att tillverkas i Sverige under de kommande två åren.

## Från personalvårds- kommittén

Från personalvårdskommitténs sammanträde den 18/9 kan nämnas att frågor rörande av-

gångsstatistik för arbetare och tjänstemän diskuterades. Vidare var frågor beträffande sjukfrånvaro, behandling av personal med alkoholproblem, omflyttning av kontorspersonal och utdelning av trotjänarbelöningar till sjukskriven personal uppe till behandling.

Omsättningen av manliga tjänstemän inom moderbolaget exklusive KV, KA och MI är för närvarande cirka 6 procent och för kvinnliga cirka 16. Om-sättningen av manliga arbetare är cirka 33 och för kvinnliga arbetare cirka 45 procent.

## Önskan om ökade resurser inom hälso- vården

LME har sedan lång tid varit en föregångare inom företags-hälsovårdsområdet. Under de senaste åren har dock personalökningen varit så kraftig att de nuvarande resurserna på läkarmottagningen inte räcker till och för närvarande är det en väntetid på cirka två veckor för behandling. Det ansågs att läkarmottagningens resurser bör byggas ut, så att den får en kapacitet som motsvarar det nuvarande personalbeståndet.

Från ledningens sida gen-mäldes att det finns vissa rekommenderade normtal för hur många läkare som ska tjänstgöra per 1 000 anställda. Inom LME har man använt sig av dessa normtal då nya läkarmottagningar har uppförts. Möjligheten till att utöka sjukmottagningen vid HF är f. n. begränsad då det är brist på lämpliga lokaler.

Det finns dock planer på att bygga om de lokaler som nu disponeras som packrum. Ombyggnad kan inte bli aktuell förrän packningen flyttar till CL den 12 1969. Man har utarbetat förslag på hur avdelningen ska byggas ut till en modern verksamhet, upplagd efter principer som arbetsmarknadens parter enat sig om. Avsikten är att hälften av läkarens tid ska användas till förebyggande hälsovård och den andra delen för vanlig sjukvård.

Nästa företagsnämnds-sammanträde inom HF kommer prel. att äga rum den 5 december.

## Tre miljonorder till LME

### Kuwait

L M Ericsson har fått sin tredje order för telefonstationsutrustningar till Kuwait. Ordern omfattar automatutrustning för 24 000 abonnentlinjer till ett värde av ca 12 miljoner kronor och tillsammans med de två föregående kontrakten, tecknade 1966 och 1967, kommer LME

därmed att ha levererat utrustning för 59 000 abonnentlinjer till Kuwait — nästan tre gånger så mycket som existerade i landet innan de första LME-stationerna sattes i drift i december förra året.

Tillsammans med existerande anläggningar innebär dessa tre

kontrakt att Kuwait kommer att uppnå samma antal telefoner per 100 invånare som t. ex. Västtyskland har idag.

### Etiopien

Generaldirektören för den etiopiska telefonförvaltningen har nyligen i Stockholm undertecknat ett kontrakt på 7 miljoner kronor hos L M Ericsson. Kontraktet avser bl. a. två nya stationer på tillsammans 16 000 abonnentlinjer för utökning av stationsnätet i Addis Abeba med omnejd.

Affären har föregåtts av en öppen anbudstävlan i vilken bl. a. japanska och franska firmor deltagit.

L M Ericsson har därmed ytterligare stärkt sin position i Afrika, där nya order det senaste året erhållits i Egypten, Tunisien, Malawi, Zambia och Kenya.

### Libanon

Bolaget har tecknat ett kontrakt med libanesiska telefonför-

Generaldirektör Ato Betru Admassie i det etiopiska televerket (Imperial Board of Telecommunications of Ethiopia) undertecknar 7-miljonerskontraktet med Telefonaktiebolaget L M Ericsson, här representerade av vice verkställande direktör Malte Patricks och överingenjör Hans Augustinsson.







Lokalred: Erik Theinhardt

En verklig långresa har ing. **Hans Hansson**, FufC, nyligen avslutat. Den intressanta och affärsmässigt givande färden gick genom Främre Orienten med besök bl. a. i Ankara i Turkiet, i Nicosia på Cypren och i Beirut i Libanon. En sväng gjordes vidare i Främre Indien till Bagdad i Irak, Teheran i Iran, landet och staden Kuwait, Riad i Saudiarabien samt i Afrika till Addis Abeba i Etiopien och Luanda i Angola.

Avsikten med resan var att visa Ergas nyligen producerade produktfilmer, att informera om och demonstrera ny materiel t. ex. Dialogen med elektronisk signalgenerator och chefssekretärapparat (AVH) samt att besvara och behandla aktuella förfrågningar.

Detta program presenterades främst för PTT-folk i de olika landerna, ofta med resp. generaldirektör i spetsen. På vissa platser — i Ankara t. ex. — deltog även privatmarknadskunder.



Erga-materiel demonstreras i Beirut, Libanon

## Till Orienten, Indien och Afrika gick en givande resa . . .

I Beirut samarbetade Erga med den svenska ambassaden i staden. Bilden ovan visar från vänster Sveriges Chargé d'Affaires där **Olle Tunberg**, ing. **Hugo Agnvall** från LME i Beirut, tekn. dir. **Maurice Ghazal** från landets teleförvaltning, handelssekr. **Olle Halvarsson**, generaldir. **Antonie Chemali** från lan-

dets PTT samt ing Hans Hansson från Erga i Bollmora.

Vidare kan nämnas att presentationen i Kuwait av AVH-systemet kom mycket lägligt — det är aktuellt med en anbudstävling där. I Bagdad fick den nytillsatte generaldir. **Adib Najib** kännedom om Ergas program och produkter och i Angola blev det orderpremiär för Dialogen.

## Vad säger telefonisten?

Den dagliga användaren av en produkt kan bättre än någon annan bedöma produktens egenskaper. Telefonistens uppfatt-



ning om förmedlingsapparaten i PABX är således av stort intresse för oss och det är därför roligt att kunna citera följande från en kanadensisk firmatidning, där telefonisten, som betjänar förmedlingsapparaten till en ARD 561-växel, uttalar följande:

"We got too big for our old exchange and we would have had to have a second operator with it. This new console is so simple to operate, it leaves the attendant free to act as receptionist and cashier."

(Detta är även en liten översättningsövning — i 3:e spalten på den här sidan finns texten på svenska.)

## Kanada och Österrike får stora AKD-växlar

Bland Ergas växeltyper står kodväljarväxlarna AKD 791 och 793 i särklass vad gäller antal anknötningar — upp till 9 000. Av 793:an har nu en order erhållits från New Brunswick Telephone Co. i staden St. John. Storlek: 1 200 anknötningar med kabel för 1 800 nummer. Detta är den andra AKD 793 för Kanada.

För Österrikes del gäller det en AKD 791 utrustad för 300 anknötningar med stativ för 600. Växeln ska levereras till Elektrodiesel i Wien.

I det här sammanhanget bör nämnas att LME-telefonerna Dialog och Ericovox sedan någon månad tillbaka är godkända för PABX-anslutning i Österrike.

## Erga-man gav Sverige två poäng i OS

Rubriken är en sanning med modifikation. Det gäller ing. **Bernt Lindelöf**, G/Xob, som till-

sammans med **Erik Zeidlitz** representerade Sverige i kanot C-2. De kom 5:a i OS-finalen och gav oss två poäng eller — en poäng var.

När de här raderna skrivs ner har ing. Lindelöf ännu ej återvänt från Mexiko. En intervju med honom om hans upplevelser där som idrottsman och i viss mån Erga-man sparas därför till nr 10 av Kontakten.

## Televerksorder

Televerket har inkommit med en order på 100 000 telefonapparater Dialog och dubbelt så stort antal fingerskivor.

## Telefonisten

sa ungefär så här:

"Vi blev för stora för vår gamla växel och vi skulle behövt anställa ytterligare en telefonist. Men denna nya förmedlingsapparat är så enkel att sköta, att det blir möjligt för telefonisten att även fungera som receptionist och kassörskå".

## Prat om tal . . .

forts. från sida 141

på den läste jag "Barnstuga". Jag får väl fortsätta en trappa till tänkte jag. Idetsamma stelnade jag till, ty inifrån barnstugan hördes sång. Det var inte "När lillan kom till jorden" sjungen med barnaröster utan "Här är gudagott att vara" i avancerad körsång med fyra stämmor och basröster och allting. Mitt mod sjönk i takt med varje steg jag tog uppför trappan. Jag tänkte, att i detta hus måste intelligensen stå skyhögt, när spädbarn kan åstadkomma slika ting.

Nåja, jag kom så äntligen fram till lokalen där vi skulle hålla våra lektioner och där sammanträffade jag med de andra eleverna. Vi var omkring tio, både herrar och damer. Vår lärare var kvinnlig och gjorde ett mycket sympatiskt intryck på mig. Jag bestämde mig för att vara snäll och duktig hela tiden och inte spika fast hennes galoscher i tamburen och inte dra de kvinnliga eleverna i hårflätorna.

Redan på ett tidigt stadium förekom "brytningar" i cirkeln. När en av eleverna steg upp och talade så bröt han på holländska, och så var där en som bröt på norska, och så fanns där en tysk som bröt på svenska. Dessutom hade vi flera olika svenska dialekter, och när det var någonting intressant så vi blev ivriga kunde det hända att vi började prata alla på en gång. Det lät mycket trevligt.

I början var vi mycket ovana vid att stå i talarstolen. Vi var blyga så vi måste hjälpas åt att släpa fram varandra när vi skulle tala, men se'n gick det lättare.

En av eleverna hade en tidning som han höll i när han talade, efter första övningen såg det ut som om den hade gått igenom en stenkross. Men redan efter några övningar var tidningen så väl bibehållen att man kunde läsa i den efteråt, åtminstone rubrikerna.

Att kursen var effektiv och lärorik framgår av att en av eleverna blev vald till ordförande i en större förening och detta endast efter att halva kursen var genomgången.

För min egen del så måste jag säga att jag har noterat en hel del framgångar inom konversationskonsten, ty det har hänt att personer som förut inte har reagerat det minsta när jag tilltalat dem på sista tiden har givit mig ett indignerat och oförstående ögonkast innan de vänt mig ryggen. Detta har uppmuntrat mig i min tro att jag är inne på rätt väg.





## Björn på HF:s resetjänst flyger bättre än de flesta

Årets tävlingar gick i knivskarp konkurrens mellan 33 elitförare, varav den enda kvinnliga f. ö. var polarnavigatrisen **Ingrid Pedersen**. Första momentet bestod av ett navigationsprov, där det gällde att på angiven höjd flyga en bana på 170 kilometer. Under tiden skulle man identifiera olika terrängföremål med hjälp av fotografier och hitta i terrängen utlagda dukar. Slutmomentet omfattade landningsprov och ett teoretiskt prov. Varje deltagare utförde tre olika landningar: simulerad nödlandning, landning med motor och precisionslandning utan motor. Det var här som Björn definitivt erövrade första platsen.

Att Björn inte har vansläktats har han alltså bevisat med eftertryck — fadern har bl. a. varit flygkapten i SAS. Så flygintresset har Björn fått med blodet kan man säga.

Första chansen att pröva vingarna fick Björn när han var 20 år. Han gjorde då militärtjänsten som radarobservatör i flygvapnet — han flög alltså inte. Under skördepermisen kom han emellertid genom pappas försorg med på en segelflygkurs på Alleberg.

Den kursen varade endast tre veckor men var desto intensivare. Planen vinschades upp och man var därför i luften endast två-tre minuter i taget. De korta flygtiderna innebar många landningar, vilket gav en ökad flygkänsla och en säkerhet att göra bra landningar. När kursen var slut fick Björn ett C-diplom i segelflygning — han hade rätt att ensam cirkla runt flygfältet med läraren på pass som observatör på marken.

Raskt tog Björn nästa steg i sin utbildning. Vintern 1956—57 när han fortfarande låg i "lumpen" gick han in i SAS flygklubb och läste teori för motorflygcertifikat. (Åren 1954—62 var han anställd i SAS).

På våren efter militärtjänsten började han med praktisk utbildning i motorflyg. Och i juni -57 fick han sitt motorflygcertifikat.

En pilot som är utbildad enbart för motorflygplan får inte flyga segelplan och vice versa. Därför — för att vara all round — tog Björn senare samma sommar också certifikat i segelflyg. — Men sen inriktade jag mig mest på motorflyg, säger han.

Intresset för tävlingsflyg fick Björn via SAS flygklubb som ordnade interna tävlingar. Den första större framgången i tävlingssammanhang kom när han blev mästare i sin klubb 1959. Första gången han ställde upp i SM var 1962 på Varbergs flygplats Getterön. Där gick det förhållandevis bra. Han blev fjortonde man.

I flygande fart hamnade han sen i eliten — redan året därpå blev han ju svensk mästare för första gången.

För närvarande använder Björn en enmotorig, fyrsitsig Piper Cherokee som ägs av SAS flygklubb. Några tillbud har han som tur är aldrig råkat ut för.

— Är man noggrann med planeringen på marken och under själva flygningen händer nästan aldrig något. Det är sällan materielfel som orsakar flygolyckor, förklarar han.

— Är du rädd när du flyger?

— Någon rädsla har man inte när man är väl förberedd. Det blir samma känsla som att sätta sig i en bil och köra, tycker vår svenske mästare som också anser att flygning är en dyrbar hobby.

— Det är dyrt att hyra ett flygplan och att köpa ett ordinarie går på 80—90 000 kronor. Men trots det är amatörflygning något som kommer allt mer. I dag finns ca 4 200 aktiva privatmotorförare och ca 2 050 segelflygare.

Visste ni att vi har en dubbel svensk mästare i motorflyg här på LME? Det är Björn Ahblom, tjänsteman på HF:s resetjänst. Den 9 juni tog han sitt andra SM-tecken på ett blåsigt F 18 i Tullinge.

Första gången Björn tog hem mästerskapspokalen var 1963 på Norrtälje flygfält.

På bilden t. v. ses Björn framför tävlingsplanet, en Piper Cherokee PA-28 140, "Bucklorna" på ömse sidor om honom är vandringspriserna i SM.

Ett flygcertifikat slutar att gälla efter två år. För att få det förnyat måste man genomgå läkarundersökning och redovisa minst 20 timmar bekräftad flygtid, varav åtminstone 10 under de senaste tolv månaderna.

Björn är uppe i luften cirka 35 timmar om året, vilket enligt honom är ett minimum för att hålla sig i topptrim. Han flyger ungefär var fjortonde dag året om och i alla väder, ty det är regelbundenheten som ger säkerheten, anser han.

Och flygning tänker Björn fortsätta med. — Det är min hobby, ler han. Någon världsmästare kan han dock aldrig bli — för i motorflyg arrangeras ännu inga större internationella evenemang som VM.

Men gissa om hustrun och de tre barnen tycker han är "världsbäst"! Särskilt när de får ut och flyga med pappa, som härom sommaren när de åkte iväg med "kärran" till Åland och firade semester...

## BRIDGE

PAFF-barometern var en trevlig variant och mottogs också med förtjusning av de flesta spelare. Det är alltid roligt med varianter i tävlingsformen och **Hasse Olsson** har tydligen den fantasi, som en tävlingsledare behöver.

Årsmöte hölls den 11 september och styrelsen för nästa verksamhetsår blir: Ordinarie **Bertil Franzon**, DhrrC, ordf.; **Kurt Persson**, X AjC, vice ordf.; **Bernt Sjöqvist**, T Frf, kassör; **Lennart Henriksson**, f. d. T, bibliotekarie; **Hans Olsson**, X BrrC, sekr. Suppleanter: **Harry Sonderwal**, X Lnb, klubbmästare; **Gunnar Olsson**, X Sog, materialförvaltare.

Efter årsmötet spelades en liten partävling, där Olsson—Sjöqvist vann på fantastiska 73,3 procent.

I säsongens första serietävling förekom nedanstående bricka:

♠ K	♠ 10, 4, 3,
♥ Ä, D, 8, 7, 5	2
♦ Ä, K, 7	♥ 10, 6, 3,
♣ K, D, 9, 8	2
	♦ Kn, 5
♠ D, Kn, 8	♣ Ä, 7, 5
♥ 9	
♦ D, 3, 2	
♣ Kn, 10,	
6, 4, 3, 2	

♠ Ä, 9, 7, 6, 5  
♥ K, Kn, 4  
♦ 10, 9, 8, 6, 4  
♣ —

Det går att spela hem 6 hjärter och flera par bjöd 5 hjärter och gjorde 5 trick. Flera ansåg 6 ruter lättare att spela hem, vilket också gjordes av ett par.

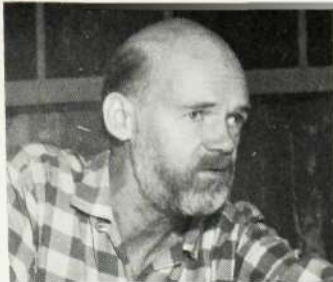
I Kontakten nr 6/68 var följande giv upptagen:

♠ Ä, D	
♥ D, 10, 5	
♦ Ä, 9, 8, 6	
♣ K, 6, 3, 2	
Väst	Nord
??	Öst
	Syd
	♠ 5, 3
	♥ Ä, 9, 8, 7, 4, 3, 2
	♦ K, 5
	♣ Ä, 10

Syd spelar 6 hjärter och ruter dam kommer ut. Hur bör Syd spela?

Säkraste sättet att gå hem är att direkt pröva spadermasken. Går den kan man ha råd att förlora trumfspel. Spricker masken gäller det att behandla trumfen rätt, antingen toppa eller spela på att Väst har Knekt singel; alltså damen från bordet.





Författaren till "Prat om tal", snickare Axel Swahn, Vt 07.

## Prat om tal

Det var storstädning för några månader sedan på HF:s verkstad. Nya bänkar och skåp skulle in. Då dök en bunt fransiga och gulnade papper upp. Sidorna var fyllda med en delvis rätt så blek blyerts-skrift, som visade sig vara nedpräntad av snickaren Axel Swahn på Vt 07 för ungefär 10 år sedan.

"Prat om tal" löd överskriften och det hade stark anknytning till en diskussionscirkel "Tala, tänka, diskutera" med deltagare från HF:s verkstad. Vid avslutningen läste Axel Swahn upp sitt "verk" som togs emot med kraftiga applåder.

Kontakten publicerar här talet i något förkortat skick.

— Redan vid min födelse började jag på att med hög röst och gester utdela direktiv för att få min entré under så värdiga former som möjligt. Jag hade alltså redan då insett "tal-landets" värde.

När jag sedan som yngling läste om den store grekiske talaren som stod vid havsstranden och med munnen full av småsten försökte överrösta vågor-nas då, då tänkte jag att detta var ett bra och för min ekonomi mycket lämpligt sätt att erhålla nödvändig övning som talare. Något hav hade jag inte tillgång till, men ett litet stycke från mitt hem rann en å. Jag bestämde mig för att förlägga mina övningar nere vid åkanten.

Jag gick alltså ner till ån. Där var stilla och avskilt. Inga vreda böljor rörde upp det lugna vatt-net, det syntes endast några ringar när någon löja gjorde ett kast för att fånga en fluga. Annars syntes inga levande varelser till, utom några kor som gick och drömde tillsammans med en halvvuxen tjur med ett opålitligt utseende. Kossorna med sina rynkor ovanför de glosiga ögonen såg så djupsinniga ut att det endast underströk det grekisk-filosofiska i handlingen.

Mitt försök till utveckling inom tal-konsten blev dock enbart fiasko. Orsaken kan möjligen sökas i det förhållandet att stranden där jag var hade andra geologiska förhållanden än havsstranden i Grekland. Där jag var fanns inga småstenar alls utan bara lerig gytta, och det var stort omöjligt att få ur sig ett enda vettigt läte utan att gyttnan rann ut i mungiporna.

Aren runno hän och jag fick annat att tänka på än tal-konst. Ja så djupt sjönk alltsammans i minnets dammiga djup, att inte ens när jag körde på huvudet med min cykel och låg i diket och spottade och fräste med munnen full med grus så var det hemmet jag tänkte på och inte på min store grek.

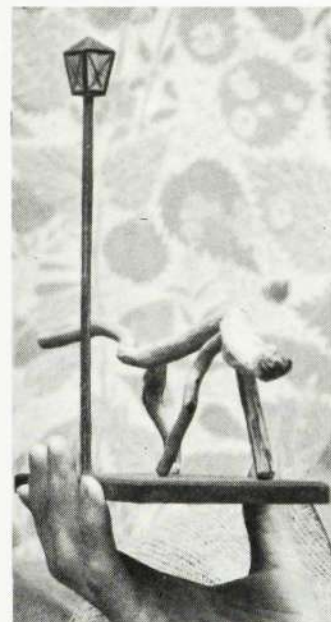
Men när jag så helt nyligen fick ett prospekt från en bildningsorganisation i min hand vaknade intresset på nytt och jag beslöt att anmäla mig till en diskussionskurs. Jag var lite skeptisk först; jag mindes mitt tidigare besök inom retoriken. Men jag tänkte, att nu har de nog modernare metoder än att använda småsten. Nu finns det ju så mycket nytt, som t. ex. singel, makadam och krossgrus!

När det blev dags för första lektionen begav jag mig i god tid till studielokalen. Jag var ängslig att komma för sent, då jag inte var hemmastadd i lokaliteterna. När jag gått en trappa upp såg jag en dörr och

forts. på sidan 139

*Axel Swahn samlar naturskulpturer, en hobby som han sysslat med sedan han var grabb. Många fantasifullt formade grenar kapar och ansar han pietetsfullt så att naturens eget verk ej våldförs.*

*Hunden som lyfter på benet har konstnären dock nödgats komplettera med en lyktstolpe.*



Lennart Stranneborn, HF, som vid sin sida hade storspelaren Lars Silfverling.

Damklassen var som vanligt dåligt besatt och intresset för tävlingsspel bland damerna är tydligen inte så lockande. Överraskande nog segrade HF:s idrottsflicka nr 1, **Vivi-Ann Jaktlund**, som i finalen besegrade **Ulla Nordström**, även hon från HF.

## KCM i tennis:

### Flerfaldig SM-segrare singeletta

Årets koncernmästerskap spelades den 27 augusti — 1 september som så många gånger tidigare på HF:s tennisbanor, vilka numera har den allt vanligare asfaltbeläggningen.

Deltagarantalet var bra även om företaget utom Stockholm som vanligt uteblev med ett undantag — Visby.

Herrsingel var också i år den största klassen och många kända namn från stortävlingar och tidigare koncernmästerskap var med och kämpade om mästerskapet.

Det stora namnet i år var **Börje Fornstedt**, LMS/RÖ, som har många fina meriter att falla tillbaka på. Skandinavisk mästare i singel och dubbel 1948, ett halvt dussin svenska mästerskap i dubbel och mixed samt stora framgångar på olika tennisarenor runt om i världen.

På andra sidan nätet i finalen var **Lars Silfverling**, HF, även han tyngd av mästerskap och då i första hand skolmästerskap. Svensk juniormästare i dubbel 1950 och under sin LME-tjänst i Portugal vinnare av en stortävling, där bl. a. Portugals mästare fick se sig slagen.

Dubbelklassen blev en framgång för en gammal koncernmästare med otaliga mästerskap,

Vi hoppas slutligen att våra "gamla" storspelare kan sporra våra yngre till krafttag och bidra till en ökning av såväl motions- som tävlingsspel inom koncernens klubbar.

## Resultat

### Herrsingel

1) Börje Fornstedt,*	LMS/RÖ
2) Lars Silfverling,	HF
3) Jan Stellan,	HF
4) Stig Gustavsson,	SIB
5) Bengt Andersson,	BO
6) Bengt Asthner,	BO

### Herrdubbel

1) Lars Silfverling/Lennart Stranneborn,*	HF
2) Stig Gustavsson/Ingvar Westerberg,	SIB
3) Jan Stellan/Alf Klatzkow,	HF
4) Göte Ryhr/Ingvar Lindh,	HF

### Damsingel

1) Vivi-Ann Jaktlund,*	HF
2) Ulla Nordström,	HF
3) Anne Clausen,	HF
4) Margareta Axelsson,	HF

### Motionsklass

1) Arne Öberg,	SKV
2) Henry Wennersten,	HF
3) Jan Irebro,	HF
4) Karl-Erik Andersson,	HF

### Nyborjarklass

1) Ulrich Vilmar,*	HF
2) Bertil Glimstad,	T
3) Nils-Ake Larsson,	HF
4) Hans Moberg,	HF

\* Koncernmästare.

## LME Korpklubb i Söderhamn 20 år

LME Korpklubb i Söderhamn firade lördagen den 19 oktober 20-årsjubileum med en festsupé på Stadshotellet i staden. Ett 150-tal personer hade slutit upp tillsammans med klubbens styrelse och ett antal särskilt inbjudna.

Disponent **Uno Erling**, chef för Söderhamnsfabriken, fanns med som hedersgäst. Han hyllade i ett tal klubben för ett gott arbete och framhöll att det bör ligga i alla anställdas eget intresse att utöva motionsidrott i

någon form. Han överlämnade en vacker tennstänka som ska sättas upp inom avdelningsfotbollen.

Ordföranden inom LM-företagens korpförbund **Lennart Nordström**, Stockholm, betonade bl. a. att den jubilerande föreningen var ett föredöme för koncernens företag. Han skänkte ett tennfat från förbundet att sättas upp som vandringspris i en gren som klubben själv av-gör.

forts. på nästa sida





ännu större anslutning och kampens organisatörer lovar att då vara bättre förberedda än vad de var i år.

Striden i toppen blev hård, men det var ingen överraskning att HF:s "idrottsavdelning" nr 1, X/S, gick segrande ur striden. Avd. T som länge kämpade om första platsen rodde delvis bort sig i Flatens böljor och därmed var saken klar.

Även X/K och Dho har visat stort intresse och också mindre avdelningar som X/A1 har varit med i toppstriden.

## Avd. X/S toppade SEXKAMPEN vid HF

I år var det premiär för en ny typ av idrottstävling vid HF — "Sexkampen". Det är en motionstävling som omfattar sex olika idrottsgrenar: terränglöping 2 000 m (126 delt.), fri idrott (100 m, kula och längdhopp — omkring 100 deltagare per gren), centimetervarpa 12 kast (128 delt.), orientering 4 km lätt bana (113 delt.), simning 50 m bröstsim (98 delt.) och slutligen rodd ca 175 m med vändpunkt (19 sexmannalag).

Rodden hörde till en av höjdpunkterna och många olika stilar och "vändningar" uppvisades.

Inte mindre än elva avdelningar anmälde sig. Om det var namnet eller det allt mer efterfrågade motionsbehovet som lockade vet vi inte, men vi tror på det senare.

Att efterfrågan på lätta tävlingar, där inte bara segrar noteras, är stor kan man utläsa av intresset för "Sexkampen". Vi tror att detta ska bli en tävling att bygga vidare på och att det är den rätta formen av korptävlingar. En annan fördel är att den otvivelaktigt stärker sammanhållningen inom de olika avdelningarna.

Till kommande år räknas med



Avdelning X/S segrade i Sexkampen. Här 27 av de 40 tävlande.

1) Alf Jonasson, 2) Lennart Rönnqvist, 3) Gösta Åqvist, 4) Rolf Hallström, 5) Leif Svanberg, 6) Lennart Wallebom, 7) Bengt Gilland, 8) Valter Bolme, 9) Lennart Fogelberg, 10) Lars Lindström, 11) Arnold Johansson, 12) Kurt Åberg, 13) Gunnar Olsson, 14) Sixten Jalvert, 15) Sten Svensson, 16) Lars Pantzar, 17) Johan Dalsbö, 18) Jens Andersson, 19) Tore Persson, 20) Ellert Carlsson, 21) Ulf Thune, 22) Thure Eriksson, 23) Bengt Carlsson, 24) Bengt Eriksson, 25) Arne Åsenlund (lagledare) 26) Jon Håland och 27) Sverre Samuelsen.

Ej med på bilden: Jan Du Rietz, Klaus Wildling, Lars Edvards-son, Jerry Olausson, Karl Hobiger, Stig Persson, Bo Larsson, Bengt Anderén, Yngve Näswall, Stellan Nilsson, Kjell Karlsson, Lars-Erik Wretblad och Tönis Värbu.

Resultat	Ter-räng	Fri idrott	Varpa	Orient.	Rodd	Sim-ning	Poäng
1) X/S	10	10	9	11	10	6	56
2) T	11	11	7	10	4	10	53
3) X/K	8	8	11	6	5	2	40
4) Dho	4	5	10	2	9	8	38
5) X/A1	9	9	4	9	3	4	38
6) VÅ	6	6	8	7	2	5	34
7) Vt 37	2	7	6	4	1	9	29
8) Dht	5	3	3	5	6	7	29
9) X/Z	7	1	5	3	11	1	28
10) T/Vt 742	1	4	1	8	8	3	25
11) O	3	2	2	1	7	—	15

forts. från föregående sida

Idrottskonsulenten **Henry Forsberg**, Stockholm, överlämnade ett standar samt gratule-

LME-koncernens korpordförande Lennart Nordström (t. v.) överlämnar jubileumsgåvan från förbundet — ett tennfat — till ordföranden i SÖ:s korpklubb Erik Nyman.



rade till de många lyckade arrangemangen.

Ordföranden i Söderhamns Korpförbund **S. Flodberg** påpekade att det var LME:s korpklubb som tog initiativet till att ett lokalt förbund bildades i staden. Han överlämnade till korpklubben Söderhamns stads standar.

I dag omfattar korpklubben ett flertal grenar. På programmet står fotboll, volleyboll, orientering, tennis, bordtennis, badminton, hockey-bockey, skidor och motionsgymnastik.

Och framtiden? — Den ter sig hoppfull. De sista årens friska satsning har åstadkommit både bredd och topp och den nya idrottshallen ger oss möjligheter till ännu större aktivitet, menade den 20-åriga klubbens nuvarande ordförande **Erik Nyman** i sitt anförande.

## Kabelverket i Älvsjö:

### Studie- och idrottsutbyte med storkund

Kabelverket i Älvsjö gästades i början av oktober av en 17-mannatrupp från Unifos Kemi AB Stenungsund, KV:s huvudleverantör av polytengranulat för isolering och mantling av kabel.

Avsikten med visiten var dels att närmare studera hur deras produkter kommer till användning i telefoniens tjänst dels ett idrottsutbyte med en storkund.

Älvsjöbesöket började med en rundvandring i fabrikslokalerna, där gästerna visade sig vara mest intresserade av plastavdelningarna. Kabelverkets cicero-ner, ett par gamla ringrävar, var mycket angelägna att grupperna skulle passera idrottsklubbens prismonter så att de fick tillfälle att visa en stor silverpokal erövrad i en fotbollsfinal på Stadion (att året var 1919 nämndes inte — det gällde ju att psyka de blivande motståndarna...).

När fotbollsmatchen började på Hagsätra idrottsplats följande dag, verkade emellertid Älvsjöborna mer reströtta än de långväga Unifos-gästerna, ty

hemmalaget blev ganska klart utspelade och förlorade med 4—1.

Kabelverket fick dock en liten plåsterlapp på såret genom att vinna bordtennis med 4—0. Man fick också en vänlig inbjudan till returbesök på Stenungsund våren 1969.

Forehandsluggern Diethelm Klemensberger svarade för friskt humör och KVIK-seger!







Ing. Bertil Granqvist t. v. får silverplaketten av LMS VD Per-Bertil Jansson.

## Veteran på 73 säljer för miljoner

Han är 73 år gammal LMSRÖ-säljaren ingenjör **Bertil Granqvist** — en ålder som kan avläsas i prästbetyget men absolut inte vid en personlig kontakt. Denne gentleman från "Öfre Östermalm" med norskfödd fru och två barn — sonen Jan ing. hos LMS — är märklig på många sätt. 1965 hade han t. ex. sina största sällsiffror och för nästa år ligger den personliga försäljningssumman på ca 2,5 milj. kronor. Den exklusiva skaran LM-are med 50 års tjänst inom företaget fick därför ett synnerligen aktivt tillskott den 1/10 när Bertil Granqvist silverplakterades och begåvades med "starka" LME-aktier.

— Bertil är "född" säljare, säger hans närmaste kollegor och man är också överens om att han är "mästaren i att känna och veta" när det säljpsykologiska ögonblicket inträffar. Och enligt LMS VD **Per-Bertil Jansson** finns all anledning tro på en fortsatt användning i LMS tjänst av denna utsökta egenkap — Bertil Granqvist har med andra ord "bollen".

Året när han kom till bolaget var alltså 1918. I det här fallet

som kamrer hos Svenska Telefonexportbolaget AB Ström, under sina sista år med lokaler vid Regeringsgatan i Stockholm. Företaget hade som huvuduppgift att tillvarata LME:s intressen i ett oroligt Ryssland.

När AB Ström upphörde 1926 var det bara några kvarter till det nybyggda och LM-ägda Kungstornet. Meningen var att han där som chef för utställningen skulle visa nya LM-produkter och endast vid sidan om engagera sig i säljarbetet. Men så kom radion med försäljning av L M Ericssons kristallmottagare "direkt" över disk i utställningen. Det ena gav det andra och Bertil Granqvist blev så småningom säljare på heltid och känd som bolagets främste inom produkterna "Alarmanläggningar" och "Brandkärsutrustningar".

År 1933 inleddes försäljningen på Döbelnsgatan 18 och dit kom också Bertil Granqvist. Därifrån har han under årens lopp planlagt sina affärskontakter på ett minutiöst sätt. — "Gör Dig god vän med kunden" är en av hans filosofier som banat väg fram till ett lyckosamt resultat.

Inte bara alarmanläggningar för olika ändamål har varit föremål för hans aktivitet därom vittnar många fina framgångar bl. a. under 50- och 60-talet betr. stora koordinatväxlar. I dag ser han till att DYA-anläggningarna kommer ut över landet i så stor utsträckning som möjligt. — Jag vill inte säga, att det är lätt att sälja DYA, säger han underfundigt, men när kunden upptäcker systemets många möjligheter stiger intresset markant och säljarbetet kan gå in i andra andningen. Det är framförallt banker och försäkringsbolag som satsar på DYAn, bl. a. har jag Enskilda Banken, Handelsbanken och Skandia-koncernen bland mina större kunder, berättar vår senaste "silverman" Bertil Granqvist.

## I pension



Här omnämns endast guldmedaljörer.

■ **Helge Andersson**, ÖS, som gick i pension den sista oktober, anställdes som arbetare vid Kabelverket 1920. Efter fyra år blev han förman vid KV och 1954 överfördes han till Huddingefabriken. När HU:s efterträdare Östersundsfabriken stod klar för tre år sedan, blev Andersson i stället förman i Jämtlandsmetropolen.

Guldmedalj fick han år 1961.

■ **Josef Hellström**, Vkk, anställdes 1929. Han har under hela sin LME-tid verkat ömsom på lindnings- och ömsom på kontrollavdelningen.

Åren 1929—35 var han reparatör på lindningsavd. och under 1936—44 jobbade han som avsynare på kontrollen. Efter krigsåren kom han åter till lindningen, nu som förman. Och från 1949 till 1958 var han tekniker på kontrollen. Under det sista decenniet har han sysslat med kvalitetsbedömning av HF:s reläproduktion.

Hellström fick guld 1963 och gick i pension den 31 oktober i år.

*Josef Hellström, Vkk, bläddrar i minnesalbumet omgiven av arbetskamraterna Ros-Mari Karls-son och Helge Linder.*



■ **Einar Jansson**, LMS/RV — även kallad "Mexico-Janne" — har arbetat som servicetekniker på västra regionen. Han avtäckades den 27 september efter att ha verkat inom LME-koncernen sedan 1927. Sitt smeknamn "Mexico-Janne" fick Jansson vid hemkomsten efter sex års tjänst i Mexico. Jansson har under sina år inom FÖB och LMS varit specialist på telefonväxlar. Hans intresse för växelkonstruktioner har resulterat i en hel

del förslag under åren, vilka totalt belönats med ca 2 000 kronor. Han fick guld 1962.

*"Mexico-Janne" Einar Jansson (t. v.) avtackas av RVC Rolf Olsson.*



■ **Karin Öster**, Vt 39, kom första gången till LME 1930 och arbetade tre år som linderska. Efter ett par års frånvaro återanställdes hon 1935 och fick samma arbete som tidigare. 1955 överfördes hon till Vt 39, där hon fram till pensionen den 1 november i år varit sysselsatt med diverse monteringsarbeten. Guld fick hon 1964.

*Karin Öster, Vt 39.*



## Interna fotbollen på HF

### Resultat

#### Verkstadsserien

1) Vt 15	23 poäng
2) Vt 742	14
3) X/I	14
4) Vt 24	14

#### Kontorsserien

##### Division I

1) X/S	12 poäng
2) X/A	11
3) X/B lag I	10
4) X/O	9

##### Division II

1) GV	11 poäng
2) X/B lag II	10
3) T/K lag II	8
4) X/Keg	8



### Födelsedagshyllningar

**Lennart Erninger**, VH/MI/BpC  
**Sten Bramsten**, HF/Vp  
**Albin Bülow**, f. d. T 3b  
**Olof Lundgren**, HF/X/Kgs  
**Hilding Selin**, CL/LobC  
**Karl-Gustav Skoglund**, CL/395

### Annan vänlighet

**Elna Carlsén**, f. d. BO/G/Fpx



# BRASILIEKONTRAKT på 124 miljoner



Det 124 miljoner kronor stora kontraktet mellan det brasilianska telefondriftsbolaget Companhia Telefônica Brasileira (CTB) och Ericsson do Brasil (EDB) undertecknades den 20 september. Från vänster dir. Geraldo Nóbrega, EDB, VD Gunnar Vikberg, EDB, general Landry Sales Gonçalves, ordf. i CTB, och dr Roberto Carlos Sússekind, CTB.



DE FYRA AKTUELLA  
DELSTATERNA

Minas Gerais  
Espírito Santo

Rio de Janeiro  
São Paulo

I kartan över Sydamerika har det område som berörs av kontraktet i Brasilien markerats med vitt. Här bor drygt 20 miljoner inneånare på ett område som är 22 gånger så stort som Sveriges.

## Avancerade bärfrekvens- och stationsutrustningar

Brasiliens största telefondriftsföretag Companhia Telefônica Brasileira (CTB) har undertecknat ett kontrakt med L M Ericsson och dess brasilianska dotterbolag Ericsson do Brasil för leverans av telekommunikationsmateriel och utförande av installationsarbete för sammanlagt omkring 124 miljoner kronor.

Kontraktet med Ericssonkoncernen utgör ett led i CTB:s treårsplan för utbyggnad av telefonservicen inom delstaterna Rio de Janeiro, São Paulo, Minas Gerais och Espírito Santo. När detta projekt slutförts kommer CTB att disponera över tre gånger så många interurbansförbindelser som för närvarande finns till förfogande. Det område som berörs har drygt 20 miljoner invånare och är 22 gånger så stort som Sverige.

Kontraktet avser leverans av L M Ericssons avancerade bärfrekvensutrustning för fjärrtrafik samt stationsutrustning för helautomatisk fjärrtrafik.

Ericssonkoncernens fabrik i São Paulo, som nyligen utbyggts, kommer att leverera omkring 80 procent av den beställda utrustningen. Återstoden kommer att tillverkas i Sverige.