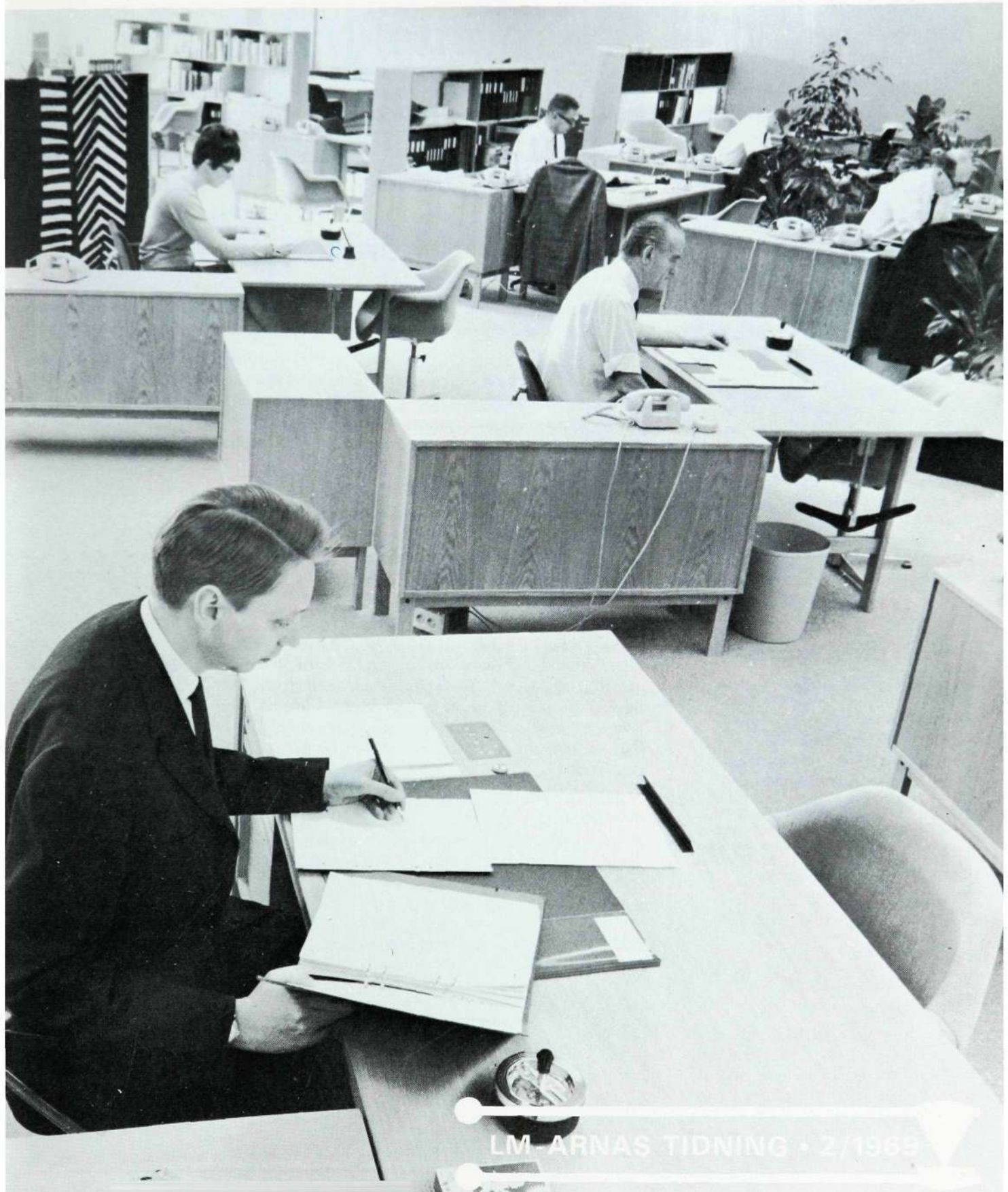


# Kontakt





Dr Nils Masreliez, LME:s förtroendeläkare och medlem i mentalhelsokampanjens organisationskommitté.

## För mental hälsa...

En ny kampanj inom hälsovården har startat i Folksam's hälsoråds regi med stöd av arbetsmarknadens organisationer. Det gäller den mentala hälsan. LME-koncernen kommer på olika sätt att aktivt delta i kampanjen. Kontakten lämnar här ordet till LME:s förtroendeläkare **Nils Masreliez**, som f.ö. ingår i kampanjens organisationskommitté.

## Människan är förvisso

ett komplicerat instrument och det mönster efter vilket vi reagerar på yttre förhållanden är beroende av en rad faktorer: anlag, miljö, fostran, utbildning, vår sociala situation osv., faktorer som vi allttjämt endast ofullständigt känner innebörden av.

Den s. k. 4-M-kampanjen (människan, maskinen, miljön, motionen) som startade 1962 ville med sitt budskap bredda de anställdas insikter om samspelet mellan människan och hennes arbetsuppgifter ur fysiologisk synpunkt samt i övrigt skapa intresse för motionens betydelse för folkhälsan.

Men vi vet, att även om arbetsuppgiften är aldrig så väl tillrättalagd ur fysiologisk synpunkt så utgör detta inte ensamt någon borgen för fullgod arbetsanpassning. Alla de psykologiska faktorer som påverkar oss i arbetet måste bedömas och införlivas i tänkandet kring arbetets utformning. Denna filosofi har hittills föga beaktats, inte beroende på illvilja eller bristande omtanke från de ansvarigas sida, utan fastmer på bristande kunskaper om hur problemen kan lösas.

Man frågar sig då vilka som har ansvaret för att den psykologiska atmosfären i vårt jobb blir hälsosam. Självfallet är ansvaret stort hos arbetsgivare, arbetsledning, och detta måste ständigt fördjupas inte minst därför att här ligger, tror jag, nyckeln till fortsatt standardstegring. Den tiden är förbi då arbetstidsförkortning och mera pengar ensamt ansågs kunna trygga den anställdes behov av arbetstillfredsställelse. En människovänlig arbetsplats bygger inte enbart på humanitärt tänkande utan utgör även en förutsättning för sund företagsekonomi.

Ansvaret för det psykiska arbetsklimatet vilar inte endast hos ledningen. Självfallet ligger det på var och en av oss att skapa en god anda på jobbet. Detta förutsätter inte endast ett visst mått av självkännet utan även kunskaper om mänskligt beteende och mänskliga reaktionssätt över huvud taget. Det är detta mentalhelsokampanjen vill verka för: en förståelse människor emellan på våra arbetsplatser, såväl arbetstagare som mellan arbetsledning och anställda. En människovänlig arbetsplats med hög arbetstillfredsställelse kommer att utgöra förutsättningar för fortsatt framåtskridande.

*Nils Masreliez*

### Ansvarig utgivare

Nils Svensson, DK

### Redaktion

Redaktör: Sigv. Eklund, tel. 2453  
Red.sekr: Bert Ekstrand, tel. 2048  
Bitr. red.sekr: Ulla Nordström  
Redaktionens adress: HF, Reklam-  
avdelningen, tel. 2048. Postadress:  
Red. av Kontakten, L M Ericsson,  
Fack, 126 11 Stockholm 32.

### Redaktionskommitté

Gertrud van der Laken, Vt 36,  
tel. 2736  
Folke Zandén, Vas, tel. 2611  
Karl-Erik Åkerlind, VpmC, tel. 2248  
Einar Österlund, Oy, tel. 2108

### Omslagsbild

Vy över det nyinrättade, lilla kontorslandskapet vid Årsta Gärde som Rationaliseringsavdelningen (Dh/A) flyttade in i vid månadskiftet januari—februari.

Foto: Karl-Evert Eklund

# SJ:s nya abonnentväxel i drift

## ERGAS näst största PABX-leverans

**M**åndagen den 10 februari kunde SJ:s generaldirektör **Erik Upmark** inviga en av Sveriges största privatväxlar och L M Ericssons tekniske direktör **Christian Jacobæus** överlämna anläggningen i Statens Järnvägars händer.

### Order 1965

"Med hänvisning till Eder offert be- ställes härmed en automatcentral..." skrev SJ till LME den 21 juni 1965 och så startade det stora arbetet med den nya telefoncentralen i Tomtebodas i Stockholm. Anläggningen trimmades under senare hälften av 1968, idriftsattes den sista januari och invigdes nu den 10 februari.

### SJ:s största växel

Anläggningen är av kodväljartyp och består av en lokaldel för 3 600 abonnenter (ASEA har över 5 000) och en fjärrtelefonidell för 270 ledningar. Dessutom har växeln utrustning för automatisk samtrafik med en underväxel och 46 selektorledningar.

Relä- och väljarutrustningarna, totalt 1 900, är monterade i 140 stativ. Den sammanlagda trådlängden av stationskablarna uppgår till drygt två miljoner meter och har under installationstiden — ett år — inkomplats till nära tre miljoner lödpunkter.

Automatutrustningen är installerad i en sal 34×12 m. Där finns också plats för fjärrledningarnas bärfrekvensutrustning och selektorledningarnas ändutrustning.

Ett driftkontrollbord i växelrummet informerar underhållspersonalen om ev. fel i växlarna och det innehåller också div. utrustningar för trafikövervakning och trafikmätning.

### Telefonisternas arbete

Tio flickor betjänar växeln med hjälp av en elegant förmedlingsapparat i teak. Från denna sker allt kopplingsarbete och övervakning av samtalen.

Händer det t. ex. att en abonnent inte svarar återsänds samtalet efter lämplig tidsrymd till telefonisten. Hon ser då på förmedlingsapparatens nummertabla det aktuella numret lysa och kan direkt tala om för den påringande att önskad anknytning inte svarar. Nummertablan ger också information om vilken ledning som är ansluten till förmedlingsapparatens, vilket är värdefullt om något fel skulle uppstå.

En mycket uppskattad tjänst utgör det automatiska återanropet. Är önskat nummer upptaget slås siffran 2 på nummer- skivan. När samtalet är slut sker automatisk uppringning av såväl den anropande som den tidigare upptagne abonnenten.

Telefonisten har möjlighet att via tre kategoriknappar betjäna vissa lednings-



*Måndagen den 10 februari invigde SJ:s generaldirektör Erik Upmark den stora PABX-växeln i Tomtebodas. Här ger generaldir. Upmark, t. h., LME:s tekn. direktör Christian Jacobæus — som överlämnade växeln till SJ — ett handslag framför driftkontrollbordet i växelrummet.*

grupper t. ex. 22 60 00 (SJ:s gruppnummer), 22 64 00 (riktnummer), anrop över fjärrledningar m. fl. De två gruppnumren är kopplade till en för telefonisterna väl synlig köbarometer, som direkt visar antalet obesvarade anrop. En automatisk turordnare ser till att trafiken fördelas jämnt mellan telefonisterna.

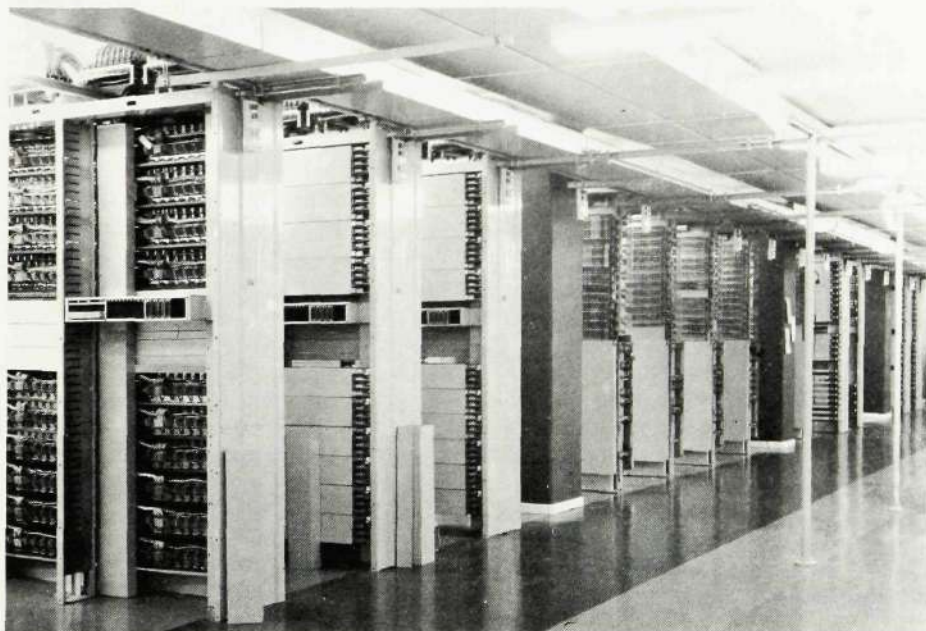
### Unik LME-teknik

För att kunna klara av all trafik med och mellan SJ:s televäxlar ute i landet — från Malmö till Kiruna — krävs en sammankoppling mellan abonnentväxeln, fjärrautomatväxeln och SJ:s interna nät som är smått unik.

- Antalet fjärrförbindelser är mycket stort (vid behov 270, fördelade på 30 riktningar).
- All transiterad fjärrtrafik genomkopplas på 4-trådsbasis. (Har med ledningsdämpningen dvs. hörbarheten att göra).
- All fjärrtrafik sker normalt utan telefonisthjälp.
- Riktnummer och abonnentnummer tas i en följd utan att invänta ny ton. (Det kan bli upp till 9 siffror att slå.)
- Vid behov kan växels telefonist med sin normala telefonapparat förmedla alla typer av trafik såsom avgående, an-

*Forts. på sida 22.*

*Automatstationen.*



# LME-idé gav VIKEXLÅDAN

I år introducerar LME som första företag i landet en för svensk industri ny typ av transportemballage — vikbara packlådor av björkplywood gjorda i ett stycke. Detta emballage medför avsevärda besparingar, främst tack vare lägre materialkostnad och, genom vikt- och volymreduktion, även sänkta fraktutgifter. Införandet sker successivt och 1971 planeras de nya emballagen helt ha ersatt de trälådor som nu används vid koncernens alla exporterande fabriker.

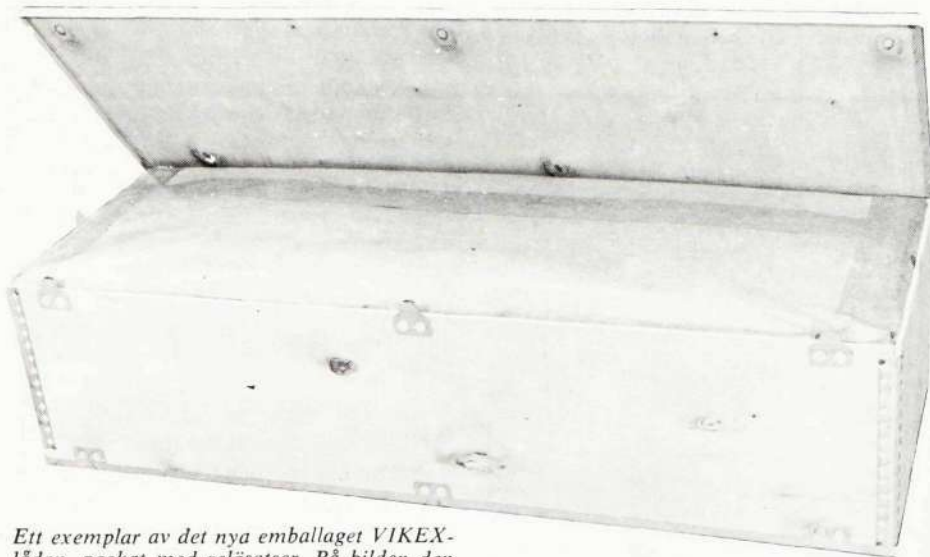
## LME-ingenjörer idékläckare

Idékläckare till VIKEX-lådan, som den nya konstruktionen kallas (en förkortning av VIKbart EXportemballage), är LME-ingenjörerna **Ivar Johansson**, Produktionstekniska avdelningen (Dptp), och **Arne Ekberg**, Standardiseringsavdelningen (On).

Leverantör är Bröderna Nordgren AB (NEFAB) i Alfta, Hälsingland. Sedan ett år har NEFAB och LME gemensamt utvecklat emballagekonstruktionen. Ett 3-årskontrakt tecknades i slutet av december förra året. Ordersumman belöper sig till uppemot 10 miljoner kronor. I år ska man leverera 130 000 lådor och 1971 om-



Idékläckare till VIKEX, LME-ingenjörerna Ivar Johansson, Dptp, (t. v.) och Arne Ekberg, On, visar här hur lådan kan fällas ihop — en stor fördel vid lagring och transport av själva emballaget.



Ett exemplar av det nya emballaget VIKEX-lådan, packat med reläsatser. På bilden den vanligaste standardstorleken med vilken 40 procent av allt exportgods ska gå. Längden är 1150 mm, bredden 380 mm och höjden 275 mm (innermått).

Produkterna ligger väl skyddade i lådan: vad som här ses är en fuktskyddande påse

av s. k. oceanpapper. Sedan kommer dämpningsmaterial av träull kring en kartong av wellpapp i vilken själva produkterna ligger.

kring 350 000, dvs. LME:s ungefärliga årsbehov av standardemballage för export.

Ordern har bl. a. medfört att NEFAB nu är i färd med att bygga en ny fabrikslokal om 1 500 kvm på sitt industriområde i Alfta, vilken tas i bruk i september i år. Som en direkt följd av LME-ordern nyanställs ca 30 man, något som hälsas med glädje i dessa bygder där arbetstillfällena inte "växer på trån".

## Björkplywood bra lådmateriäl

VIKEX-lådans material består av björkplywood med profiler och beslag i elgalvaniserat stål. Som ett kuriosum kan nämnas att NEFAB köper plywooden

# Vikbart plywoodemballage — i ett enda stycke

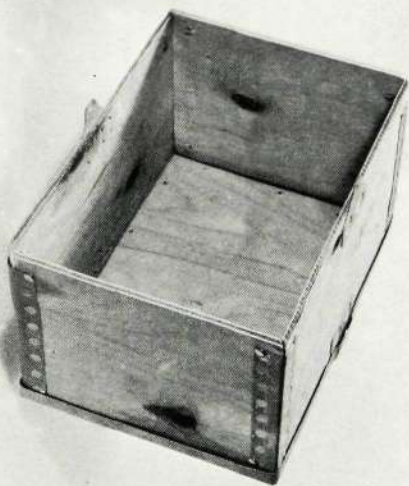
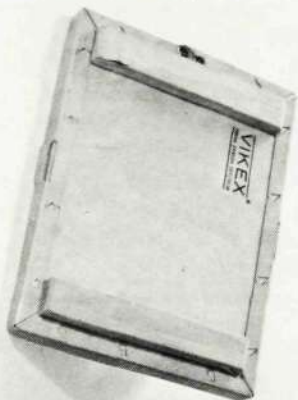
från en fabrik i Leningrad-området i Sovjetunionen.

Innan man bestämde sig för att använda just det materialet gjorde man omfattande undersökningar på en mängd andra, bl. a. plast och stål. Men björkplywooden visade överlägsna egenskaper: den är billigare och tål dessutom både fukt och transporter bättre än de lådor av massiv furu och gran som LME hittills huvudsakligen begagnat som exportemballage.

## VIKEX sparar miljoner

Trälådorna är 18 mm tjocka mot plywoodens endast sex. De tunnare väggarna och frånvaron av naror gör att varje låda blir mindre skrymmande och att vikten på t. ex. standardemballaget minskas med drygt hälften. Hela frakthanteringen un-

*Prototyp av PALLVIKEX, en större variant av det nya emballaget som i regel ska användas för laster över 100 kg vikt eller 250 l volym. Den är försedd med medar för bl. a. truckhantering.*



derlättas och kostnaderna sänks tack vare den mindre volymen.

Det blir också mer ekonomiskt att transportera och lagra själva emballaget, i första hand genom att lådan är hopfällbar. Den tar bara hälften så stor plats att stapla jämfört med virket för trälådorna — en avsevärd besparing av lagringsutrymmen.

Också i hanteringstid går det att skära ner en hel del — VIKEX kan monteras upp och fällas ihop av vem som helst på bara några sekunder. Ingen spikning behövs tack vare att man enkelt och snabbt viker ned de fåtal läsbeslag som sitter fast på lådan.

## PALLVIKEX för truckhantering

Till en början har LME beställt leverans av sammanlagt ett 20-tal olika storlekar för transporter på upp till 250 liters volym. Den typ som dominerar är 115 cm lång, ca 40 cm bred och 27 cm hög. Men redan i maj sätter tillverkningen igång av emballage för de ännu större förpackningar, som man i framtiden avser att övergå till.

Dessa s. k. PALLVIKEX-lådor inryms på lastpallar med det internationella standardformatet 1200×800 mm, och är försedda med medar för truckhantering. Till skillnad från de mindre VIKEX-lådorna som görs i ett stycke, består PALLVIKEX av tre lösa delar: lock, botten plus själva lådramen (se bild).

PALLVIKEX-lådorna spås i framtiden få ännu större betydelse än VIKEX-emballagen, eftersom trenden går mot att lasta allt fler produkter i varje kolla. Redan nu har Kabelverket i Älvsjö gjort lyckade försök med att packa ner kablar på sammanlagt upp till ett tons vikt i en och samma PALLVIKEX-låda.

## Transportprov med gott resultat

Man har också gjort praktiska transportprov med båda de nya typerna. Sändningar har bl. a. gått till Libanon och Panama, där LME:s egen personal kontrollerat och rapporterat hur emballage och varor klarat de långa färdvägarna. Proven har i stort sett utfallit väl — i en av skeppningarna demolerades en låda medan produkterna befanns vara helt oskadade.

Skyddet ska ytterligare förbättras när ett nytt stötdämpande material inuti lådan införs — styrenskumplast — som är både tåligare och tar mindre plats än den nuvarande träullen. De kemiska experimenten pågår fortfarande och utförs av Emballageprovningenslaboratoriet i Stockholm på uppdrag av LME.

Ännu har VIKEX-lådan inte kommit ut på marknaden men andra svenska företag, bl. a. Astra och Electrolux, har redan hört sig för hos NEFAB. Och även internationellt har konstruktionen väckt intresse. Det är därför inte osannolikt att VIKbart EXportemballage blir ytterligare en svensk exportvara som transporteras i lådor av VIKEX-typ...

## AB ERMI i Karlskrona sålt

L M Ericsson har sålt aktierna i AB ERMI, Karlskrona — helägt dotterbolag för elmätartillverkning — till Bergman & Beving AB, Stockholm.

Affären är ett led i LME:s strävan att koncentrera sin tillverkning på för koncernen väsentliga områden, nämligen telekommunikationsutrustningar och med dessa närbesläktade produkter samt kabel.

ERMI kommer att fortsätta tillverkningen i Karlskrona i oförändrad omfattning. Som verkställande direktör kvarstår civilekonom **Lars-Eric Thörnberg**.

Bergman & Beving har sedan många år marknadsfört elmätare och annan

elektrisk instrumentutrustning. Man kommer inom ramen för sin organisation att marknadsföra ERMIs produkter i Sverige.

*AB ERMI i Karlskrona.*



## SJ:s nya abonnentväxel...

Forts. från sida 19.

kommande och transiterad fjärrtrafik, och även göra inkoppling på upptagna anknytningar. Detta senare är värdefullt t. ex. vid störningar i tågtrafiken då det kan vara nödvändigt att snabbt nå en viss anknytning.

## Flertalet SJ-växlar av LME-fabrikat

SJ har ett verkligt imponerande telefonnät: vid årsskiftet fanns 11 knutstationer, 39 ändstationer och ett större antal selektorväxlar av LME-fabrikat. Utöver dessa sköter SJ teletjänst underhållet av ca 10 abonnentväxlar för SJ:s dotterbolag, större bangårdar m. fl. platser. Antalet telefoner inom SJ ligger omkring 36 000.

Vid invigningen nämnde generaldir. Upmark att SJ lagt ned drygt 200 milj. kronor för sina telekommunikationer.

I det här sammanhanget kan nämnas att SJ:s gamla växel på Klarabergsgatan som nu fått stryka på foten för den nu idriftsatta byggdes 1946 och var av 500-väljaretyp. Fjärrdelen som kom till fem år senare var däremot av koordinatväljaretyp.

## SJ har eget telenät

För drygt 25 år sedan föreslog en telefontkommitté med representanter för bl. a. SJ, Telestyrelsen och LME att telekommunikationsbehovet skulle tillgodo-



## Premiär för LME

# KONTORS

**V**ad stort sker, sker snabbt — och ingalunda tyst. Denna förvrängning och förlängning av ett välbekant uttryck täcker ganska väl skeendet kring tillkomsten av LME:s första KONTORSLANDSKAP (KL 69) beläget i en förhyrd fastighet vid Årsta Gärd halv milen från HF.

I konventionella utrymmen har Expeditionssavd. (L) lokaler där och sedan månadsskiftet jan.-febr. är rationaliseringsfolket på plats med DhA **Hans-Olof Kåhre** som "landshövding" för innevanarna i de två landskapen "Småland" (450 kvm) och "Lappland" (850 kvm), som någon underfundig själ döpt de två arbetsplatserna till.

*Så här såg det ut den 28 januari i det stora landskapet. Och som sig bör för ett bolag inom telekommunikationsbranschen startades "möbleringen" med telefonapparaterna. Dhod Inga-Lill Ericsson provar förbindelserna.*



ses via ett eget SJ-nät. Telesystemet skulle utformas på samma sätt som för publika telefonnät och tillgodose stora landskapområden, men även innefatta de för järnvägsdriften speciella etappförbindelserna.

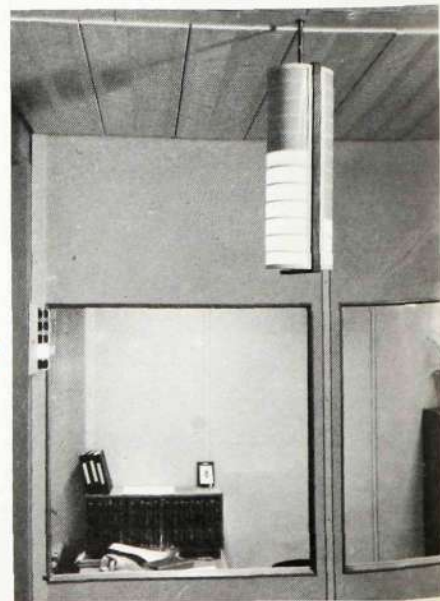
Förslaget har sedan dess varit normgivande. SJ:s stora automatiseringsprogram för sitt telenät närmar sig nu sin fullbordning i och med att knutstationen i Ångtas i drift under första kvartalet i år.

*En köbarometer för två av SJ:s gruppnummer ger besked om hur många som väntar på att få komma fram. I det här fallet är det tre på ena och sju på andra numret.*

*Tekn. dir. Bengt Wijkmán höll ett kort anförande om SJ:s telenät och den nya växels roll i detta. Nätet sträcker sig som synes från Malmö i söder till Kramfors i norr. Dir. Wijkmán pekar på knutstationen i Ångtas i drift under första kvartalet i år.*

Rutinerade landskapsplanerare räknar med ett år som en normal tidsrymd för att skapa ett acceptabelt kontorslandskap. När besökande expertis m. fl. får reda på att **HD Malte Patricks** i ett brev till alla berörda Dh:are gav officiellt klartecken för KL 69 så sent som i början av oktober förra året finner de att LME lyckats ganska gott. Och det är ett bra betyg från kännarhåll. Erkännandet bör glädja alla inom informationsgrupperna hos Dh, kontaktmän m. fl. som engagerat sig i KL 69, men kanske framförallt projektgruppen med DhokC **Leif Rylander** och **Il Bertil Elvhage** i spetsen. Utredningsmännen Dhok **Arne Andersson**, **Sven-Erik Christensson** och **Bernt Wastensson** samt Dhdt **Eje Berntsson** och **Ingemar Nevelius** ej heller att förglömma.

Dir. Patricks gav i sitt informationsbrev bl. a. bakgrunden till beslutet om att en ny instans måste lämna HF. Det berodde mycket på att AKE-systemets utveckling krävde ökade personal- och maskinutrymmen. Han tyckte att LME borde pröva kontorslandskapsidén i begränsad omfattning för att se om det var något att tänka på i kommande nybyggen, och vilka skulle vara mer lämpade att delta i försöket om inte just rationaliseringsfolket. Att det var fråga om en tidsbegränsad "landskapsvisit" understöks. Dh/A ska nämligen vid årsskiftet flytta in i nybyggnaden Timotejen (bredvid Transmissionsdivisionens hus i Midsommarkransen).



# LANDSKAP

## Bra information

Sällan eller aldrig har berörd personal fått veta så mycket så snabbt om ett projekts utveckling eller i så stor utsträckning anmodats delta med egna synpunkter och förslag allt i avsikt att försöka få fram en så effektiv och trivsamt arbetsmiljö som möjligt.

Ett exempel utgör informationsbladet "KL 69 NYTT OM KONTORSLANDSKAPET" som hittills droppat ned på Dh-personalens bord med sex nummer fyllda med fakta, anvisningar, planer, råd och förhoppningar etc.

Alla berörda har visats lokalerna och fått se fyra firmors provmöblering. Informationsgruppen inom varje Dh-instans har genom kontaktmännen Dhod **Gunnar Jervheim**, Dhap **Jan Krook** och Dhte **Torstein Kjærran** getts möjligheter att förmedla personalens synpunkter till projektgruppen. Upplysnings- och diskussionsmöten med film och föredrag av expertis på kontorslandskap har hållits. Ansvariga inom LME har ställt upp i en estraddebatt som inom parentes inte bara drog ut på tiden utan även blev ganska animerad.

## Levnadsregler utarbetas

För chefspersonalen inleddes i december en seminarierie "Att leva i landskap" i samarbete med Personaladministrativa Rådet och med DhopC **Per-Arne Svensson** som kursledare. Seminariet syftar främst till att gemensamt utforma KL 69:s "egna" levnadsregler.

## Växeltyp med framgång — över 40 sålda

— LME har haft stor framgång med den här växeltypen, säger ERGA-chefen dir. **Per Ahlström**. Den har utvecklats särskilt med tanke på kunder som behöver stora och mycket kvalificerade abonnentväxlar. För närvarande har 18 sådana växlar levererats och ytterligare 23 är under leverans. Beställningar finns nu bl. a. till de nordiska länderna, Latinamerika och Fjärran Östern.

*SJ-chefen generaldirektör Erik Upmark (t. h.) och ERGA-chefen direktör Per Ahlström i intresserat samspråk kring ERGA-broschyren om de nya SJ-växlarna. De har f. ö. beteckningen AKD 791 för Stockholmsdelen och AMK 301 för den anknutna fjärrdelen.*



*Ansvariga för KL 69 inom LM jämte utomstående expertis m. fl. ställde i början av december upp i HF:s hörsal för att informera och svara på frågor. Träffen blev såväl intressant som ganska animerad. På podiet ses fr. v. ing. Peep Herodes från FJ-konsult (repr. för bygget), intendent Åke Hjelm, Personaladministrativa Rådet, fil. mag. Rune Ek, Skandia-koncernen, PC Per Sparrin, Il Bertil Elyhage, DhA Hans-Olof Kähre samt DhocC Leif Rylander.*

## Tre "L-värden" normala

Kvaliteten på ett kontorslandskap bedöms efter hur väl man lyckats med de fyra L:en dvs. ljud, luft, ljus och layout.

De tre första L:en håller normala kontorslandskapsvärden, som för ljudet är 40 dB, för luften 40—50 % fuktighet och för ljuset 500 lux.

I det större landskapet där DhT **Sverre Sem-Sandberg** leder sina systemmän och programmerare har det fjärde L:et — layouten — fått en generösare tillämp-



*I det lilla kontorslandskapet finns ett antal konferensutrymmen dit mindre sammanträden och andra möten kan förläggas. Här sitter Dhoc Arne Andersson i en diskussion med fyra andra deltagare.*

ning än i det mindre där expertisens direktiv följts benhårt.

## Uppföljning av KL 69

Ovanstående avser att upplysa Kontaktens läsare något om den information som föregått inflyttningen i KL 69. I kommande nummer ska KL 69 presenteras mera ingående och då kommer också en redovisning att ske för de många undersökningar, analyser och utredningar som gjorts betr. arbetsplatser, arbetsflöden, rutiner etc. Något om hur det har gått med anpassningen i den nya miljön liksom de regler som man måste ta hänsyn till kommer också att redovisas.



## Nya chefsposter inom dir.avd. för försäljningsfrågor



Torsten Lindstedt



Lars Edmark

Dir. **Göte Fernstedt**, DfL, DfO, avgick med pension den sista januari i år. Till hans efterträdare fr. o. m. den 1 februari 1969 har utsetts som chef för DfL (Latinamerika och Spanien) ing. **Torsten Lindstedt**, som f. ö. nyligen utnämndes till överin-

genjör. Tjänsteställebezeichnung DfL. Som chef för DfO (Asien utom Främre Orienten) utsågs vid samma tidpunkt ing. **Lars Edmark**, DfO.

Till DfO har marknadsområdet Oceanien överförs från DfE.

## Order på 12 miljoner från Egypten

Den statliga egyptiska telefonförvaltningen har nyligen tecknat ett kontrakt med Telefonaktiebolaget L M Ericsson för utökning av interurbanstationer i bl. a. Kairo och Alexandria till ett totalt värde av 12 milj. kronor.

Kontraktet är ett led i den automatisering av interurbannätet som L M Ericsson inledde

i början av 1960-talet och som möjliggör abonnentstyrd helautomatisk telefontrafik mellan de sju större städerna i Egypten.

En facilitet som kan nämnas är s. k. toll-ticketing utrustning, vilket innebär automatisk kortstansning vid interurbansamtal för att möjliggöra verifiering av effekturerade samtal.

## På nyårsaftonen 1968

signerades ett kontrakt på ca 11 milj. kronor mellan det brasilianska statliga telefonföretaget **EMBRATEL** och **EDB** (Ericsson do Brasil). Det gällde nu tredje fasen i staden São Paulos telefonutbyggnad. En ARM-station ska utökas med 2 600 nya trunklinjer. På bilden ses i mitten från vänster general **Francisco Galvão**, ordf. i **EMBRATEL**, och dir. **Jorge Leal**, **EMBRATEL**. Längst t. v. **EDB**:s VD **Gunnar Vikberg** och ytterst t. h. dir. **Geraldo Nóbrega**, **EDB**.



## Fyra nya överingenjörer

Till överingenjörer har bolagets styrelse utnämnt följande: ingenjör **Göte Jonson**, TVC, ingenjör **Torsten Lindstedt**, DfL, ingenjör **Bertil Nilsson**, MI/BC, och civilingenjör **Lennart Sjö**, DtP.



Göte Jonson



Lennart Sjö

(Bild av Bertil Nilsson — se Kontakten nr 1 i år.)

## CLC-skifte

Civilingenjör **Johan Berg**, CLC, lämnade den 28 februari sin befattning som platschef vid Centrallagret i Huddinge för att övergå till annan verksamhet.



Malte Hagengård

Till hans efterträdare som CLC har utsetts ingenjör **Malte Hagengård**, Dpum, som tillträdde sin befattning den 1 mars i år.

## I utlandstjänst

Följande personal har påbörjat kontraktperioder i Brasilien: ingenjörerna **Staffan Brandt**, **Bo Zaine**, **Lars Erik Larsson**, **Tommy Karlsson**, **Ove Jönsson**, **Anders Karlberg** och **Rolf Hedenström**.

Herr **Allan Andreassen**, som är lånad från LMD, har påbörjat en kontraktperiod i Saudi-Arabien,

## Flera och större resestipendier

Telefonaktiebolaget L M Ericssons stiftelse för utdelande av resestipendier och andra bidrag för utbildning har i år möjlighet att dela ut fler stipendier. Stipendiebeloppet för år 1969 är nämligen ca 80 000 kronor, vilket innebär en ökning från föregående år med ca 35 000 kronor.

Det höjda stipendiebeloppet, som tillkommit genom särskilt beslut av bolagets styrelse, vidgar dessutom möjligheterna att dela ut stipendier på högre belopp.

Ytterligare en nyhet för i år är att en blankett har utarbetats för att förenkla ansökningsförfarandet. Blanketten finns att hämta på alla vaktmästerier.

Ansökan Styrelsen tillhandas senast den 31 mars 1969.

Ingenjör **Bengt Arvidsson** tjänstgör i Australien vid A.E.E. Capacitors Pty. Ltd. sedan den 8/1 som arbetsstudieingenjör

Ingenjör **Kjell Ekelund** har förflyttats från Spanien till Egypten.

Herr **Arne Eriksson** tjänstgör sedan den 15/1 i Irak som arbetsledare för nätmontaget.

Herrarna **Niels Fredriksen** och **Sten Clausen**, båda lånade från Danmark, har påbörjat uppdrag i Brasilien.

Ingenjör **Bo Gustafsson** har efter semester i Sverige påbörjat ett kontraktsuppdrag i Brasilien.

Ingenjör **Paul Gustafson** tjänstgör sedan den 30/10 1968 i Australien vid A.E.E. Capacitors Pty. Ltd. som teknisk expert.

Herr **Tommy Hansson** har tjänstgjort i Peru vid Compañía Ericsson S.A. och Centrum Agrippa S.A. som service- och installationstekniker. Sedan den 13/1 tjänstgör han i Sverige med placering på LMS.

Ingenjör **Kjell Hedström** har rest till Brasilien för en kontraktperiod.

Herr **Otto Heudorf** tjänstgör sedan den 14/1 i Australien vid A.E.E. Capacitors Pty. Ltd. som servicetekniker.

Civilingenjör **Erik Hyllander** tjänstgör som "resident engineer" vid U.S.I., Manila, Filippinerna sedan den 18/1.

Förman **Torsten Kristiansson** har efter avslutat uppdrag i Spanien påbörjat ett nytt kontrakt i Brasilien.

Herr **Ulf Lindeberg** tjänstgör sedan den 31/1 som ekonom vid Fios e Cabos Plasticos do Brasil S.A., Brasilien.



Herr **Olle Ljungberg** tjänstgör sedan den 29/1 i Irak som arbetsledare för nätmontaget.

Herr **Erik Löfstedt** tjänstgör i Venezuela som arbetsledare sedan den 13/1.

Herr **Bertil Strid** tjänstgör sedan den 15/1 i Irak som arbetsledare för nätmontaget.

Herr **Sven Svensson** tjänstgör i Brasilien vid Ericsson do Brasil som förman sedan den 14/1.

Ingenjör **Claes Zandelin** har under pågående kontraktperiod i Spanien förflyttats till Brasilien.

Ingenjör **Poul Östergaard** har rest till Saudi-Arabien på ett korttidsuppdrag.

★

## Nya patent

under tiden 20 december 1968 — 30 januari 1969 (förteckningen anger uppfinnarens namn och tjänsteställe, uppfinningens titel och patentnummer).

**Sturm, H. R.**, T/Keg — Oscillator med självstart — 227 264

**Branden, L.**, BO/G/ArC, **Ryr, K. A.**, BO/G/AraC — Förfaringsätt för fastsättning av kontaktstycken på en platta av termoplastiskt material och enligt sättet framställt koppelingsfält — 227 265

**Johansen, G. I.**, T/See, **Tronli, S. N.**, T/SgC — Förfaringsätt vid överföring av ett modernt frekvensband, som sändes med dubbelt sidband och undertryckt bärvåg, för att på mottagarsidan regenerera en bärvåg jämte anordning för utförande av förfaringsättet — 227 303

**Lundkvist, T. U.**, MÖ/MI/Sds — Reläanordning för spänningsskydd — 227 305

**Ossfeldt, B. E.**, VH/X/MefC — Sätt att lokalisera ett fel i ett av minst två parallellt arbetande datamaskiner bestående system — 227 356

**Johannesson, N.-O.**, VH/UeC — Anordning för åstadkommande av en överkopplingsväg för övervakningssignaler och driftström mellan de båda förstärkarenheterna i en mellanförstärkare vid avbrott i en förstärkarenhet eller kabel i ett härfrekvenstelefonsystem, där överföringen sker över kablar — 304 045

**Boström, J. G.**, VÄ/UetbC, **Lindquist, S. G. W.**, VÄ/UepbC, **Vaher, I. V.**, VÄ/UepC — Förfarande för kompression och kodning i ett puls-kodmodulerat system jämte anordning för utförande av förfarandet — 304 046

## STADGAR

### Tekn. dr Marcus Wallenbergs fond för LME:s guldmedaljörer

#### § 1

Fonden har bildats genom en gåva på en million kronor av teknologie doktor Marcus Wallenberg, vilken gåva kungjorts i samband med Telefonaktiebolaget L M Ericssons guldmedaljutdelning den 16 december 1968.

Fondens namn skall vara "Teknologie doktor Marcus Wallenbergs fond för Telefonaktiebolaget L M Ericssons guldmedaljörer".

#### § 2

Fonden skall utöva hjälpverksamhet till förmån för behövande bland Telefonaktiebolaget L M Ericssons och dess svenska dotterbolags guldmedaljörer samt makar till sådana. Bidrag må ur avkastningen av fondens kapital lämnas

- för vård i hemmet eller för eftervård i samband med långvarig sjukdom
- för rekreationsvistelse i samband med konvalescens efter sjukdom
- i andra fall av ekonomiska svårigheter för vederbörande, framförallt om de uppstått av orsaker, varöver denne ej kunnat råda
- i sådana humanitärt angelägna fall där ett bidrag är ägnat att skänka glädje åt och underlätta livet för ensamma, äldre människor i det moderna samhället.

#### § 3

Fondens angelägenheter handhaves av en styrelse, som har sitt säte i Stockholm och består av sex ledamöter. Ordförande i styrelsen skall vara teknologie doktor Marcus Wallenberg eller den medlem av familjen Wallenberg, som tillhör Telefonaktiebolaget L M Ericssons styrelse, eller om sådan ej finnes den person, bolagets styrelse därtill utser för två år i sänder. Övriga fem ledamöter skall utgöras av bolagets verkställande direktör och personaldirektör samt tre guldmedaljörer utsedda för två år i sänder på sammanträde, dit samtliga guldmedaljörer kallats. Uppstår förfall för någon av guldmedaljörernas representanter i styrelsen utser de övriga av dessa annan guldmedaljör i dennes ställe för återstoden av mandatperioden.

Styrelsen sammanträder på ordförandens kallelse så ofta förhållande därtill föranle-

der. Vid styrelsens sammanträde skall protokoll föras.

Styrelsen är beslutförför, när de vid sammanträde närvarande utgör minst hälften av antalet styrelseledamöter. Som styrelsens beslut gäller den mening, varom de flesta röstande förenar sig. Vid lika röstetal har ordföranden utslagsröst.

#### § 4

Vid förvaltning av fondens tillgångar är styrelsen icke bunden till vissa slags placeringsprojekt utan handlar helt efter eget beprövande.

#### § 5

Fondens räkenskapsår skall utgöra kalenderår.

#### § 6

Fondens firma tecknas, förutom av styrelsen, av den eller de personer inom eller utom styrelsen, som av styrelsen därtill förordnas.

#### § 7

Fondens förvaltning och räkenskaper skall granskas av en revisor, vilken jämte en suppleant för honom utses av styrelsens ordförande. Styrelsen skall senast den 1 mars till revisorn överlämna årlig berättelse över förvaltningen av fondens angelägenheter för föregående år.

#### § 8

Ansökan om bidrag ur fonden skall skriftligen inges till fondens styrelse under Telefonaktiebolaget L M Ericssons adress.

#### § 9

Ändring av dessa stadgar må ske efter beslut av styrelsen, dock att ingen ändring må ske av fondens ändamål utan godkännande av Kungl. Maj:t.

Därest fonden skulle upplösas eller den icke längre har eller kan antas komma att ha några förmånstagare, skall dess medel ansås till välgörande ändamål eller eljest allmännyttigt ändamål, som beslutas av styrelsen samt godkännes av länsstyrelsen i Stockholms län eller Kungl. Maj:t.

#### § 10

Denna fond skall vara undantagen från tillsyn enligt lagen den 24 maj 1929 om tillsyn över stiftelser.

Som framgår av ovanstående stadgar kommer sammanträde att hållas till vilket samtliga guldmedaljörer kallas. De tre representanterna för guldmedaljörerna ska då utses. Kontakten kommer att informera om detta och annat kring fonden så snart sammanträdet hållits.



# FRÅN FÖRETAGS- NÄMNDERNA

25/11 **Vy**

## Personalvårds- kommitté tillsatt

För att få ett mindre forum för diskussioner rörande personalfrågor föreslogs att en särskild personalvårdskommitté inrättas vid VY. Den personalvårdskommitté som finns vid HF har givit ett relativt gott utbyte av erfarenheter. I kommittén, vilken tillsatts på prov och nu fått förnyat mandat, har frågor främst rörande personalomsättning, frånvaro, omplaceringar och lokalplanering diskuterats. Kom-

mittén har rapporteringskyldighet till företagsnämnden.

Ordföranden ställde sig positiv till förslaget om inrättande av en personalvårdskommitté vid VY och hemställde att varje personalorganisation anmäler en representant och att man där efter gemensamt föreslår en arbetsordning för företagsnämnden vid nästa sammanträde.

Beträffande ett förslag om bildande av ett arbetsutskott, som kan förbereda sammanträdena för företagsnämnden och dessutom behandla ärenden av mindre betydelse mellan sam-

nya växlar till Kungshults Sjukhus på 300 linjer, 1 000 linjer till Epidemi- och långtidsvårdsklinikerna samt 500 linjer till S:ta Maria Sjukhus. Samtrafik skall ske mellan samtliga växlar.

Inom Malmö Allmänna Sjukhus har LMS i drift en växel AGC 2017 på 1 100 linjer. Bolaget har nu fått order på utbyggnad till 2 000 linjer. Växeln kommer omkring 1973 att vara utbyggd till ca 4 000 linjer. Under 1970 installeras en ny växel på ca 2 000 linjer på det nya sjukhusområdet, som ligger i anslutning till det nuvarande. Samtrafik skall ske mellan växlar. Till den förstnämnda är ansluten en Ericall personsökare med fyra samtidiga sökningsmöjligheter och 55 mottagare.

## Lp – ny sektion

För att bättre utnyttja företagets resurser (kapital, personal, utrustning) när det gäller lager, inköp, planering, orderbehandling, leveransbevakning, expedition och transporter, har Logistiksektionen Lp bildats med ing. **Olle Swartz** som chef.



Olle Swartz



Lokalred: **Tord Andersson**

## Öststaterna får fler LMS-produkter

LMS har i Sovjet och övriga öststater hittills endast bedrivit försäljning av Mx-produkter. Från och med 1969 startas försäljning i detta marknadsområde även av övriga produkter och system. I samband härmed har ingenjör **Hans Grimlund** överförs från Mxe till Mf med uppdrag att handlägga bolagets alla affärer inom öststatsmarknaden.

## Intressanta sjukhusorder inom landet

I slutet av december erhöll LMS order från Malmöhus Läns Landsting på en växel AKD 871 omfattande 900 linjer för Administrationsbyggnaden inom Hälsingborgs Lasarett. Samtidigt med denna order slöts ett avtal, enligt vilket LMS ska leverera samtliga svagströmsutrustningar till Hälsingborgs Sjukvårdsområde till dess det är fullt utbyggt. Detta innebär att bolaget före 1975 kommer att ha levererat bl. a. utbyggnad av ovanstående växel till 3 000 linjer.

manträdena med företagsnämnden, beslöts att avvakta tills resultatet av personalvårdskommitténs verksamhet föreligger.

18/11 **ÖS**

## Nya spolkonstruk- tioner

De nya spolkonstruktionerna, som är avsedda att monteras i hermetiskt slutna boxar utan ingjutning, håller successivt på att införas i de olika arbetstemporna. Hittills har man dock inte levererat några färdiga boxar utförda enligt den nya spolkonstruktionen, beroende på att monterings sättet i boxarna ännu inte kunnat fastställas. Tillverkningen av sådana boxar kan beräknas vara i gång i början av 1969.

I samband med konstruktionsomläggningen och därmed slopadet av ingjutningen har det visat sig lämpligt att planera om tillverkningsföljden, varigenom man kommer att dela upp spoltillverkningen på fem separata, sinsemellan oberoende liner. Med denna uppdelning vinner man en väsentlig förkortning av genomloppstiden. Därmed får man också minskade buffertpartier och kortare leveranstider.

## Hälsovårdsklinik

Ordföranden rapporterade att den arbetsgrupp, som tillsatts bland intresserade företag i Östersund, skickat en skrivelse till drätselkammaren med anhållan om stöd för att starta en hälsovårdsklinik. Denna begäran sammanhänger med att man på egen hand inte lyckats skaffa någon lämplig fastighet. Drätselkammaren har nu utsett en kontaktperson i dessa frågor och man har vidare lämnat förslag till tomt för ändamålet. Så snart alla frågor rörande byggnaden lösts kommer man att bilda en förening för att driva verksamheten. Ordföranden hoppades att man någon gång efter nyår kan anställa någon lämplig läkare.

26/11 **OS**

## Ökad personal

Under 1968 har 160 personer anställt, vartill kommer ett 20-tal anställningar av tillfällig karaktär. Antalet anställda har under året ökat med 50 till ca 290. Avgången uppgår till omkring 110 personer, vilket innebär en omsättning på ca 45 procent. Omkring 50 personer har slutat på grund av att de fått annan anställning med bättre lön eller att de i övrigt inte trivs med sitt arbete. För de

övriga finns det flera anledningar, t. ex. flyttning till annan ort, svårighet med barnpassning etc.

Trots den höga personalomsättningen har OS lyckats få en ganska stabil stam av anställda. Omkring 140 personer har således en anställningstid av mer än 2 år.

## GYLLING-produkter kvar även i år

Det har tidigare sagts att den produktion av GYLLING-produkter som nu finns successivt skulle försvinna under 1969, men den kommer att finnas kvar under hela året även om den blir uppblandad med en del LM-konstruktioner.

I fråga om förtjänstutvecklingen har det bildats en klart uppåtående trend. Ordföranden var övertygad om att förtjänsterna kommer att höjas allteftersom personalen får större rutin och vana i arbetet.

28/11 **SÖ**

## Kurs i företags- nämndsfrågor

Samtliga ledamöter och suppleanter i produktionskommittén är anmälda till deltagande i den kurs i företagsnämndsfrågor, som utarbetats gemensamt av avtalsparterna. Vid det första sammanträdet kommer en representant från Verkstadsföreningen och en från Metall att medverka och vid det sista sammanträdet en representant från resp. Verkstadsföreningen, SIF/SALF att delta. Dessa avsnitt kommer att arrangeras i samarbete med Kockums och Söderhamns Verkstäder. Kursen beräknas börja i mitten av februari och vara 10 veckor. Avsikten är också att man på något sätt ska ordna så att deltagarna från Delsbo ska kunna delta. Ytterligare information kommer att lämnas under hand. Man har tagit kontakt med TBV för att höra efter om man där kan ta hand om studiecirkel.

## Omflyttningar i nybygget

Beträffande de närmast förestående omflyttningarna i nybygget nämnde ordföranden att det är aktuellt att omplacera ett antal personer till NG-transformatorerna. Vidare kommer likriktar-, manuella och jacklistlinen att flyttas. Därefter överförs 500-väljaren till manuella bandet. Impregneringsrummet flyttas i slutet av mars och sedan kommer turen till förråden. När samtliga nu aktuella omdispositioner har genomförts innebär detta att man flyttat om cirka 900 arbetsplatser.

SÖ har en mycket hög frånvarofrekvens inom moderbolaget på arbetsidan. Under 1966 var sjukfrånvaron på den manliga sidan cirka 10 procent och för 1967 cirka 11 procent. Motsvarande siffror för HF ligger på cirka 6 procent. Korttidsfrånvaron, dvs. 3—5 dagar är lägre för SÖ än för moderbolaget i övrigt. Skillnaden är alltså att hänföra till långtidsfrånvaro, alltså mer än 5 dagar. För kvinnor på arbetsidan hade SÖ en sjukfrånvarofrekvens på cirka 19 procent för 1966—67. Även här är korttidsfrånvaron normal och följaktligen svarar långtidsfrånvaron för den allra största delen av frånvarofrekvensen. För SÖ innebär detta att cirka 120 arbetare ständigt är frånvarande från arbetet på grund av sjukdom. På tjänstemannasidan var sjukfrånvaroprocenten för män cirka 2,5 för 1966 och för kvinnor cirka 5.

## Leveranstopp

I redogörelsen för produktionsläget vid KR meddelades att leveranserna under november var de största i KR:s historia. Orderstocken har ökat och ligger 5 procent över budgeterade värden. Ökningen hänförs sig till termoplast- och bilvärmarensidan.

Maskinanskaffningarna till spruteriet sker planenligt och sedan förra sammanträdet har sju nya maskiner tagits i drift. Till härdplastpresseriet, och då närmast mellanläggstillverkningen, har fem nya excenterpressar anskaffats.

Antalet anställda uppgick den 30/11 1968 till 401 arbetare i KR och 29 i SG, vilket betyder en ökning med 47. Antalet tjänstemän vid samma tidpunkt var 57, en ökning med 4.

HF:s nämnd  
sammanträder 20/3



Olofströmsverkstaden ökas j. n. ut med 1 500 kvm. 1 maj planeras bygget stå klart och därmed blir OM:s totala golvyta 3 800 kvm.

## Olofström och Ronneby bygger ut

Karlskronafabrikens filial i Olofström håller på att byggas ut med verkstadsutrymmen om ca 1 500 kvm. Därmed kommer den totala golvytan upp i 3 800 kvm.

Bygget startade i oktober i fjol och väntas stå klart i maj -69. När detta skrivs är taket lagt och man är i full färd med att klä ytterväggarna med gult fasadtegel.

De nya lokalerna ska användas för kabeltillverkning, förbindning av KV- och AKE-stativ och direktkablning — dvs. för en utökning av den redan befintliga produktionen.

I dag sysselsätter Olofströmsverkstaden 206 personer och tack vare utbyggnaden kan en placering av ytterligare 75—100 personer bli aktuell.

Olofströmsverkstaden byggdes till så sent som 1966 och den pågående etappen — som är en exakt kopia av denna — ansluts direkt till dess ena långsida. Verkstaden har alltså fått uppleva en stark produktionsökning. Den har man försökt

att klara av bl. a. genom att sedan maj i fjol hyra tre AMS-baracker som verkstadsutrymmen. De står nu uppställda på OM:s tomt och ska kanske behållas även sedan man tagit tillbyggnaden i bruk.

Vid Ronnebyverkstaden, som också lyder under Karlskronafabriken, håller man på att anlägga ett förråd om 4 000 kvm i ett plan. Bygget, som startade i oktober förra året och till stor del uppförs av prefabricerade betongelement, beräknas vara klart i april i år. Kostnad: omkring 600 000 kronor.

I mitten av januari hade man rest själva stommen till lagret, vilket ska användas till att härberga relä- och koordinatväljarstativ och i mån av utrymme även som detaljförråd.

För närvarande hyr man lagerlokaler på olika håll i staden. Meningen är att detta arrangemang ska avvecklas i samband med nybygget. Samtidigt får man också en viss ökning av den totala förrådskapaciteten.

## LM-SYMPOSIUM I LENINGRAD

Som en följd av X-divisionens stora kontrakt med Sovjet 1968 har ryska PTT kommit med önskemål till Ericsson-koncernen att anordna ett symposium i Leningrad.

Symposiet började den 24 februari. Ledare och sammanhållande för L M Ericssons delegation (30-talet personer) var koncernens tekn. dir. **Christian Jacobæus**. Ca 20 föredrag har hållits med diskussioner med PTT-specialister inom resp. område. En fyllig bild gavs av vår forskning och teknik med särskild tonvikt på framtidsplaner.

I anslutning till föredragen anordnades en mindre utställning. Kontakten kommer med ett referat från symposiet i nästa nummer.



VD Björn Lundvall

— inflytelserik företagsledare 1968

Vem skulle ni säga var mest inflytelserik under 1968? Vem har påverkat er och andra mest, vem har "knuffat" utvecklingen framåt, vilka har åstadkommit Förändringen?

VD Björn Lundvall



Dagens Nyheter har letat fram dessa personer. Man har frågat efter namnen i de egna leden inom olika grupper i samhället.

Vår VD **Björn Lundvall** finns med bland de fyra företagsledare i Sverige som man anser vara mest inflytelserika under förra året.

En jury om fem företagsledare motiverar sitt val så här: "Därför att han är framgångsrik chef för ett framgångsrikt företag, arbetande på världsmarknaden. Komplicerade internationella problem med långfristiga krediter och restriktioner av olika slag har lösts framgångsrikt. Företaget torde utgöra ett föredöme, när det gäller etablering i utvecklingsländerna, exempelvis Brasilien".

## Ericofonen är "inne"

bland studenterna i Nebraskauniversitetet, hör vi från USA. I decembernumret av den amerikanska tidskriften "Telephony" rapporterar man att när läsåret började den 9 september, önskade var och en av de studenter som flyttade in i skolbostäderna omedelbart få en egen telefon installerad på sitt rum.

Förra året beställde över 3 300 av universitetets studenter en egen telefon. Vid skolstarten i höstas visade det sig än en gång att Ericofonen var i särklass populärast. Tydligt gillar studenterna den lilla yta som den här modellen upptar och likaså det faktum att de kan slå på nummerskivan i en bekvämt tillbakalutad ställning.

Vad beträffar färgen tycks rött vara mest omtyckt — något som beror på att man vid skolan har ett fotbollslag som heter "the Big Red" (ung. De röda jättarna).

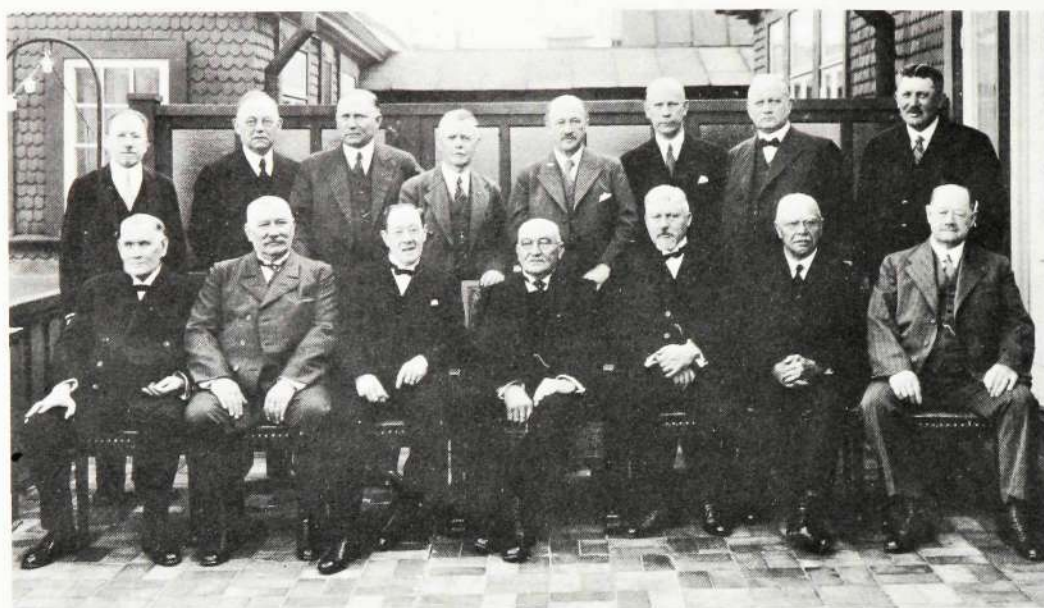


## "Märkvärdigheter"

rubriksätter en holländsk tidskrift spalterna där den här bilden var införd. Och det stämmer ju rätt bra.

Dockan kan fås i tre olika färgkombinationer och saluförs under varunamnet "Call Girl". Telefonen — ej LME:s fabrikat — fungerar faktiskt och kan anslutas till varje telefonabonnet.

# Från den gamla "goda" tiden...



Från den alltid hjälpsamme redaktionskommittéledamoten **Folke Zandin**, Vas, fick Kontakten ovanstående foto från 1930-talet jämte ett brev som han fått av dåvarande basen på snickeriet **Thor Haglund** (3:e man fr. h. i övre raden). Vi citerar några rader ur hans brev:

"Gubbarna på fotot basade på den tiden för var sin verkstadsavdelning utom **Alfred Larsson** (Långe Lars) som basade för allihopa. Det finns kanske ännu några gamla LM-are som kommer ihåg dem, men för de flesta är de väl okända. De är ju alla borta sedan länge

utom en (red. anm: **Haglund** själv).

Då jag läste i Kontakten om plaketten (nr 6/1968) som präglades till minne av första miljonerna tillverkade telefonapparater väcktes ett gammalt minne hos mig. Jag var nämligen med på den middag på **Hasselbacken**

## Övre raden (från vänster)

Bilden är från en av "balkongerna" på Tulegatan och tagen i början av 30-talet.

<i>A. Hultin</i>	<i>Reläjusteringen</i>
<i>A. Lindstedt</i>	<i>Grovmekanik</i>
<i>U. Johansson</i>	<i>Materialförrådet</i>
<i>W. Gerdsjö</i>	<i>Finmekanik</i>
<i>H. Ericsson</i>	<i>Finmekanik</i>
<i>T. Haglund</i>	<i>Snickeriet</i>
<i>A. Elfstrand</i>	<i>Automatsvarvningen</i>
<i>Franzén</i>	<i>Lindningen</i>

## Undre raden

<i>Bergvall</i>	<i>Smedjan</i>
<i>Nilsson</i>	<i>Pressningen</i>
<i>E. Karlsson</i>	<i>Växelbordsförbindningen</i>
<i>A. Larsson</i>	<i>Öververkmästare</i>
<i>A. Blesell</i>	<i>Reläer, Omkastare m. m.</i>
<i>A. Crusell</i>	<i>Lackeringen</i>
<i>E. Johansson</i>	<i>Apparatförbindningen</i>

den 17/2 1912, som företaget bjöd sina tjänstemän (jag var ritare på den tiden) m. fl. på. Den omtalade plaketten låg då på bordet vid varje gäst. Det var nog inte så att den utdelades till alla anställda utan endast till gästerna vid middagen. Till personalen ute på verkstäderna utdelades gratifikationer."

## Från ett par julfester

har Kontakten nyligen fått bilder och text. Det blir alltså lite julbetonat även i vår/vinternumret.

### MI i Mölndal

Julfesten avhölls den 25 januari i MI-matsalen med ett mycket stort deltagande, drygt 500 biljetter såldes.

Barnen förplägades med saft och tårta och muntrationerna bestod förutom av dans kring granen av fiskdamm och filmförevisning.

Fem lotterier frestade med varsin trambil som högsta

*Trollkarlen Max Torella roande i Sundbyberg.*

vinst. På bilden ses lyckliga LM-barn provåka ekipagen.

**Tant Lola** — trotjänare sedan många år vid MI:s julfester — ledde dansen och musiken. Stämningen rapporterades vara god och gottpåsarnas innehåll intressant och rikligt.

### SKV i Sundbyberg

I Fritidskommitténs regi dansades julen ut vid SKV (Sieverts Kabelverk) den 18 januari. 160 telningar med 140 föräldrar och andra vuxna hade infunnit sig.



*Trambilar lottades ut i Mölndal.*

Man dansade runt granen, lekte ringlekar och försökte få ett fint napp i fiskdammen.

De flesta tyckte nog i alla fall att festens höjdpunkt var trolleriföreställningen av **Max Tor-**

**ella**, vilket säkert framgår av bilden.

Det bjöds vidare på förtäring och alla barnen fick traditionsenligt en gottpåse att ta med sig hem.



## Svarta Lådans Orden

verksam bland T-tekniker sedan 1962 utsåg vid sitt senaste ordensfest två nya Riddare av I: a graden. Det var ing. **Nils Olof Johannesson**, UeC (t. v.) och herr **Herberts Zalitis**, T/Kbd (t. h.). I mitten står Stormästaren ing. **Stian Kvastad**, T/KbgC.

Ordensnamnet blir något mer förklarligt om man vet att en svart låda sänks ned över huvudena på T-folk vid inval o. dyl.

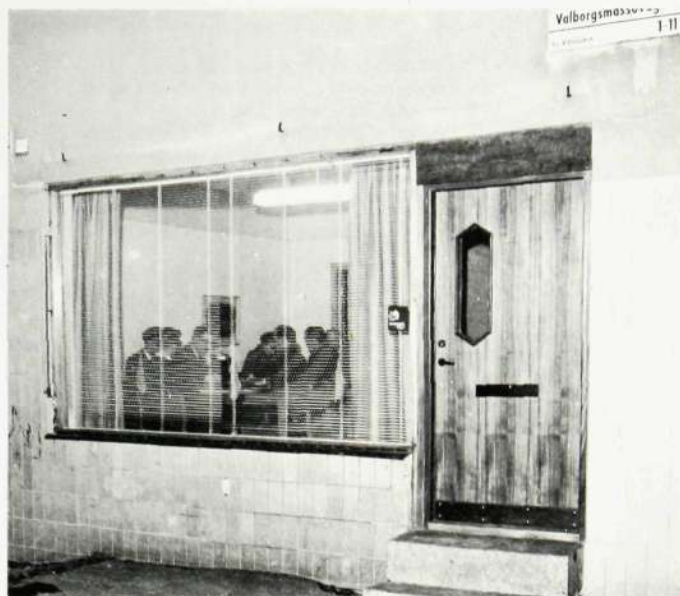


# HF:s SIF-klubb Stockholms största

SIF-klubben vid HF är med sina ca 2 800 medlemmar Stockholms utan jämförelse största tjänstemannaklubb.

När klubben bildades år 1933 var medlemsantalet omkring 100 men steg snabbt genom åren och var år 1953 uppe i 1 234. Klubben hade då nått dimensioner som krävde ett radikalt grepp för att hålla arbetet effektivt. Ordförande och förhandlare kunde i en klubb av den här storleken lätt tappa kontakten med den enskilde medlemmen ute i periferin.

Man beslöt sig för att indela klubben i sektioner. Varje sektion blev en klubb i klubben



HF:s SIF-klubb disponerar en lokal vid Valborgsmässövägen i Hägersten.

med egen ordförande, styrelse och egna förhandlare. Man fick nu internt inom varje sektion behandla sina egna frågor under överinseende av en central

klubbstyrelse, dit man remitterade ärenden av — ur klubb-synpunkt — centralt intresse.

Den enskilde medlemmen fick genom denna organisationsform en bättre kontakt med sina förtroendemän genom att informationskanalerna blev mera effektiva i båda riktningarna.

Antalet sektioner blev vid den första sektionsindelningen 1954 sex till antalet. Några år senare, när formen prövats och befunnits till allmän belåtenhet, ökades antalet sektioner till sju och 1965 till nio.

Klubben utgör i sin nuvarande form ett välinriktat serviceorgan för sina medlemmar. Den direkta kontakten mellan klubbledning och medlemmar sker dels i form av medlemsmöten och dels skriftligt genom bladet "Aktuellt", som är avsett att belysa frågor av lokal natur.

Den indirekta kontakten — förmedlad genom valda sektionsrepresentanter — etableras genom representantskapet, som också är klubbens beslutande organ. I representantskapet har varje sektion en representant för varje 20:de medlem.

Enligt stadgarna sammanträder representantskapet minst två gånger varje år och fattar beslut i frågor som remitterats från klubb- eller sektionsstyrelse eller ärenden som tagits upp på mötet ifråga.

Förhandlingar i lönefrågor ombesörjs på klubb-nivå av fyra huvudförhandlare. Dessa assisteras på sektionsnivå av sektionsförhandlare. En målsättning är härvidlag att det skall finnas en förhandlare för varje hundratal medlemmar.

Vid de årligen återkommande lönevisionerna granskar förhandlarstaben den enskilde medlemmens lön och argumen-

terar för motiverade höjningar till individer och grupper.

Man utnyttjar därvid det av förbundet tillhandahållna statistiska materialet som i regel ger möjlighet till lönejämförelse med ett stort antal liknande befattningar inom hela stockholmsområdet.

I de fall en enskild medlem påkallar klubbens hjälp handläggs ärendet i första hand av sektionsförhandlingarna.

Vid förhandlingar i större frågor av allmän natur, andra än lönefrågor, t.ex. rörande lunch, arbetstid etc. utses förhandlare från fall till fall.

Specialkommittéer finns inrättade för frågor rörande kvinnliga tjänstemän, högre tjänstemän och dessutom finns en ungdomssektion.

Klubbstyrelsen förnyas i princip genom att ena halvan väljs ena året, andra halvan andra året.

## Sammansättningen för 1969

Ordförande **Werner Sundell**. Vice ordf. och sammanhållande för sektionerna och i lönefrågor **Stian Kvastad**. Kassör **Herbert Schrader**. Organisationssekreterare **Håkon-Stein Korshavn**. Sammanhållande i företagsnämnds- och rationaliseringsfrågor **Lars Algotsson**. Sammanhållande i studie- och informationsfrågor **Artemi Kullerkupp**. Ledamot med speciella uppgifter, vice organisationssekreterare **Rune Axborg**. 1:e suppleant **Arne Holmborg**. 2:e suppleant, sammanhållande i specialkommittéfrågor, klubbmästare, ungdomsombud **Björn Estbro**. 3:e suppleant, vice protokollsekr. **Erik Hultgren**. Protokollen skrivs av **Anna-Lisa Larson**.

Frågor av brådskande natur tas om hand av styrelsens verkställande utskott, som består av ordföranden, kassören och organisationssekreteraren.

## Verkstadsklubben vid HF

höll tisdagen den 25 februari årsmöte i Midsommargården. Bland punkter som diskuterades ingående märktes rapporten från avtalsrådet. Vidare förrättades val till olika förtroendeposter, bl. a. styrelsen.

Till styrelsen valdes följande:

- Ordförande: **Henning Augustsson**.
- Kassör: **Adolf Jansson**.
- Övriga: **Bertil Karlberg**, **Gertrud van der Laken**, **Anders Westrin**, **Pentti Sevilla**, **Erik Bäck**.

## SIF-stipendier till MI-folk



Holger Nilsson



Bertil Kalméus

Industritjänstemannaförbundet (SIF) har nu utsett årets stipendiater — 83 stycken. Bland dessa ingick i Mölndal placerade ingenjör **Holger Nilsson**, MI/SbkC, och herr **Bertil Kalméus**, MI/Dpim.

Det är tjuugoåttonde året som SIF delar ut studiestipendier till medlemmar, huvudsakligen för utlandsstudier. Med 1969 års stipendiesumma på 200 000 kronor har förbundet under årens lopp delat ut över 2 miljoner kronor.

Ingenjör Nilsson, som arbetar på Militärelektronikdivisionens konstruktionsavdelning, var en av de fyra som tilldelades det maximala beloppet, 4 000 kronor. För de pengarna ska han i höst flyga till USA för att studera halvledartillverkning.

— Min resa är avsedd att utgöra ett led i min arbetsupp-gift inom L M Ericsson att som komponentexpert svara för val av elektronikkomponenter, förklarar han.

Halvledarkomponenter är numera en väsentlig ingrediens i moderna elektronikapparater av olika slag och i framtiden kom-

mer de att dominera ännu mer som aktiva element.

— Det är därför viktigt, betonar han, att man inom svensk elektronikindustri håller sig à jour med utvecklingstendenserna inom halvledarområdet, så att man rätt kan utnyttja de nya komponenter som strömmar in, framförallt från föregångslandet USA.

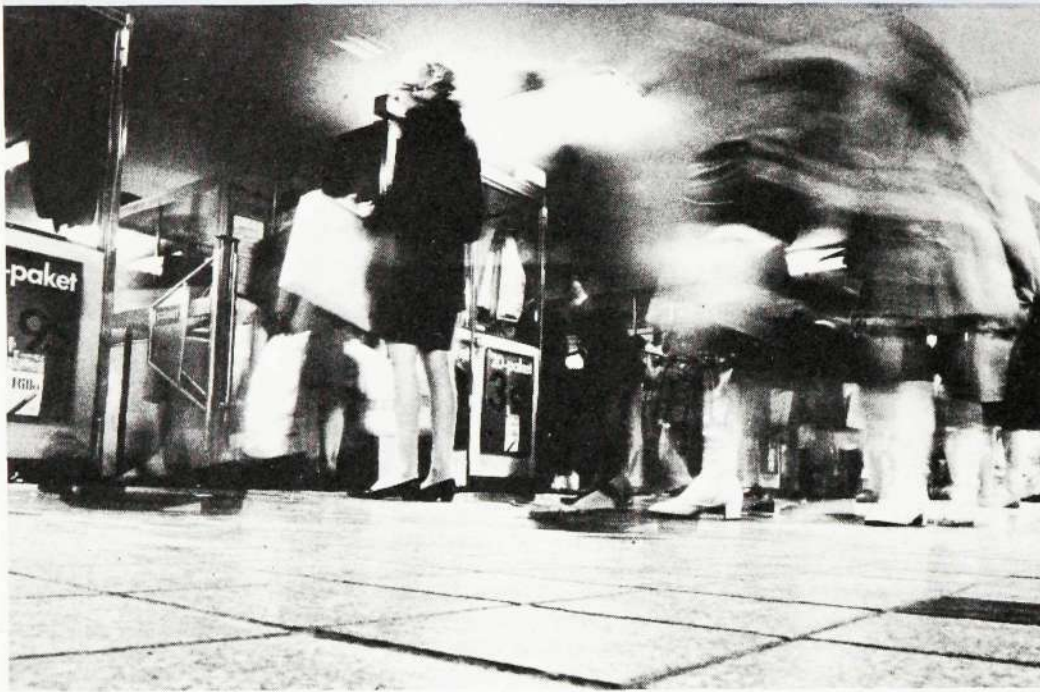
Resan, som börjar i New York — Boston-området och slutar i Los Angeles, ska läggas upp som studiebesök hos några av USA:s största halvledartillverkare, där han ska se både på produktions- och provningsanläggningar och diskutera framtida utvecklingsinriktning.

Herr Bertil Kalméus på MI:s inköpsavdelning belönades med 1 500 kronor. Han ska under tiden 11—30 maj i vår studera elektronikkomponentfabriker i England och planerar då också att besöka utställningen "RECMF Exhibition" i London.

— Syftet med resan, säger Bertil Kalméus, är att fördjupa mina kunskaper om komponenter och deras tillverkning, vilka kan bli värdefulla att ha vid inköpsförhandlingar.

## En fotofullträff!?

1968 års klubbmästare i svart-vitt i LME:s fotoklubb Stockholm blev Anders Junborg, HF|X|Aea, med sin kollektion "Metro". Motivet är hämtat från T-centralen i Stockholms tunnelbana. Här ses en av de vinnande bilderna. Intrycket av rörelse har fotografen fått tack vare en ovanligt lång exponeringstid — 1 sekund. Bländare: 11. Film: Tri-X. Juryman var TV-fotografen Lasse Stener.



## KONST

### Konstföreningen på HF

har i sitt Aktuellblad för våren 1969 en passus som bör intressera alla våra konsttalskare och speciellt de mest prismedvetna. Vi citerar:

"Det förtjänar ytterligare att understrykas fördelarna med inköp av konst från våra utställningar. Som regel brukar redan katalogpriserna vara reducerade 30 %, jämfört med konstnärernas galleripriser och om flera medlemmar köper samtidigt med föreningen, kan priset reduceras ytterligare. Konstnärerna gör heller inga svårigheter i fråga om uppdelning av priset på ett för köparen lämpligt sätt. Som det nu är kommer många — ibland rätt långt efter utställningen — för att få telefonnummer och adress till konstnären. Man kanske kan säga som ordspråket: "Bättre sent än aldrig" — men rent ekonomiskt uppnås säkert de bästa resultaten om inköpen samordnas".



## RESULTATBÖRS

Koncernens idrottsklubbar har här möjlighet att få in resultat från egna arrangerade tävlingar, klubbmatcher o. dyl. Ring eller skriv till Kontaktens redaktion.

- |                          |       |
|--------------------------|-------|
| 5. Kalle Mäkilä, Dht     | 26.10 |
| 6. Bernt Sundberg, Vt 37 | 26.25 |

### 6-mannalag

- |                                                                                                                     |         |
|---------------------------------------------------------------------------------------------------------------------|---------|
| 1. TV/Vt 742                                                                                                        | 2.24.25 |
| (Svante Söderholm, Börje Henriksson, Karl-Gustav Lindgren, Paavo Teinikivi, Karl-Gustav Johansson, Rune Gustavsson) |         |
| 2. X/S                                                                                                              | 2.32.03 |
| (Valter Bolme, Arne Asenlund, Jan Håland, Sten Svensson, Ingmar Andersson, Jan Andersson)                           |         |
| 3. T/K                                                                                                              | 2.47.25 |

### KM på skidor

#### Seniorer (3×15 km)

- |                                    |         |
|------------------------------------|---------|
| 1. Karl-Gustav Lindgren, TV/Vt 742 | 1.11.00 |
| 2. Börje Henriksson, do            | 1.11.03 |
| 3. Paavo Teinikivi, do             | 1.15.11 |

#### Yngre oldboys (3×15 km)

- |                      |         |
|----------------------|---------|
| 1. Valter Bolme, X/S | 1.10.55 |
| 2. Jan Håland, do    | 1.21.10 |
| 3. Johan Dalsbö, do  | 1.29.15 |

#### Äldre oldboys (2×10 km)

- |                           |       |
|---------------------------|-------|
| 1. Ingvar Blom, Rf        | 45.15 |
| 2. Arne Asenlund, X/S     | 47.05 |
| 3. Wilhelm Skogsholm, T/K | 51.30 |

#### Veteraner (2×10 km)

- |                        |       |
|------------------------|-------|
| 1. Uno Jehler, Rf      | 58.00 |
| 2. Stig Nykvist, Vt 25 | 58.30 |
| 3. Sven Bergsten, Dhod | 59.10 |

### LM-loppet, skidor 2,4 mil

#### Seniorer

- |                                |         |
|--------------------------------|---------|
| 1. Rauno Risto, RIF            | 1.46.40 |
| 2. Börje Henriksson, TV/Vt 742 | 1.53.45 |
| 3. Bo Askerud, RIF             | 1.54.10 |
| 4. Sixten Andersson, SKV       | 1.59.45 |
| 5. Alpo Ahonen, KV             | 2.00.30 |
| 6. Ingvar Eriksson, BO/G/Av    | 2.02.25 |

#### Yngre oldboys

- |                           |         |
|---------------------------|---------|
| 1. Sven-Olof Sundell, SKV | 1.46.14 |
| 2. Valter Bolme, X/Sn     | 1.50.20 |
| 3. Jon Håland, X/Sf       | 2.02.40 |
| 4. Folke Lundberg, RIF    | 2.06.45 |
| 5. Lars Holm, SRA         | 2.16.00 |
| 6. Pentti Kerovirta, KV   | 2.17.55 |

#### Äldre oldboys

- |                              |         |
|------------------------------|---------|
| 1. Ingvar Blom, Rf           | 1.47.55 |
| 2. Nils Larsson, X/Iu        | 1.56.05 |
| 3. Karl-Erik Andersson, X/Lb | 1.57.03 |
| 4. Ivar Thörnsten, SKV       | 1.59.00 |
| 5. Arne Asenlund, X/Sf       | 2.00.15 |
| 6. Wilhelm Skogsholm, T/Kr   | 2.02.20 |

#### Veteraner

- |                            |         |
|----------------------------|---------|
| 1. Ragnar Brannerud, Vt 15 | 1.59.30 |
| 2. Rolf Ordell, RIF        | 2.03.10 |
| 3. Thure Eriksson, X/Sf    | 2.04.20 |
| 4. Uno Jehler, Rf          | 2.15.30 |
| 5. Stig Appelqvist, Vp     | 2.19.13 |
| 6. Stig Nykvist, Vt 24     | 2.21.18 |

### Motionsklass

- |                              |         |
|------------------------------|---------|
| 1. Gunnar Westin, M1/Bx      | 1.59.10 |
| 2. Karl-Axel Löf, SKV        | 2.00.55 |
| 3. Ulf Yngve, SKV            | 2.01.45 |
| 4. Sven E. Pettersson, Vt 17 | 2.02.05 |
| 5. Lauri Kiiskinen, KV       | 2.07.20 |
| 6. Gunnar Hagelin, M1/Bg     | 2.08.20 |

### LME IK (KA)

#### Motionsfrågetävlingen

- |                           |
|---------------------------|
| 1. Gösta Larsson          |
| 2. Thomas Larsson         |
| 3. Asta Håkansson         |
| Rätt tipsrad: X 2 1 1 2 1 |
| Vikt kokosnöt i gram: 623 |

#### Skidtävlingen (5 km)

- |                              |       |
|------------------------------|-------|
| Individuellt                 |       |
| 1. Sven Svensson, Vt 907     | 23.25 |
| 2. Jan Eric Carlsson, Vt 955 | 29.08 |
| 3. Jan Johansson, Eb         | 31.45 |

#### Lag

- |           |         |
|-----------|---------|
| 1. Vt 962 | 1.00.28 |
| 2. Ktl    | 1.00.32 |

### LME IK, Karlskrona Skidor med knepig frågesport

Ett hundratal LM-are mötte upp söndagen den 26 januari, då L M Ericssons idrottsklubb i Karlskrona arrangerade en skidtävling i trakterna kring Mört-sjöåsen. Tävligen var uppdelad i två avdelningar, dels som motions- och frågetävling och dels som en "riktig" skidtävling med tidtagning. En inte alltför vanlig syn nere i södra Sverige.

# I pension



Här omnämns endast guldmedaljörer.

■ **Dir. Göte Fernstedt**, DFI och DFO, kom till L M Ericsson i oktober 1926 som praktikant vid automatstationsbygget Jerico (kvarternamn i Stockholm) för Televerket. Efter en tid på ritkontoret på Döbelngatan skickades han 1930 till Mexiko för att assistera vid byggandet av samtrafikutrustningar där. Ett av de fyra år som Göte Fernstedt tillbringade i Mexiko tjänstgjorde han som nätman.

År 1934 vikarierade han som chef för Ericsson do Brasil och tog sig 1935 efter en synnerli-

*Dir. Göte Fernstedt tackas av VD Björn Lundvall.*



gen strapatsrik resa med fru och små barn direkt till norra Sydamerika och till det land där han skulle komma att stanna i tio år, nämligen Colombia. Det marknadsområde som Fernstedt då blev chef för omfattade, med centrum i Colombias huvudstad Bogotá, även Venezuela, Ecuador, Panama och Centralamerika, i dag fyra skilda försäljningsdistrikt.

När bolaget fick den stora beställningen på 10 000 automatlinjer i Medellín var Göte Fernstedt den som i hög grad påverkade och ledde förhandlingarna. Samma år, dvs. 1937, bildade han LME:s försäljningsbolag Compania Ericsson de Venezuela.

År 1945 — samma år som 40 000 linjer i Bogotá kontrakterades — kom Göte Fernstedt till Stockholm för att tjänstgöra som expert på framförallt Latinamerika på den avdelning som så småningom skulle bli Df.

Sedan var det Venezuelas tur och här bör nämnas den stora grundläggande affären i slutet av 40-talet, då Göte Fernstedt kom att stanna sju månader i landet i stället för ett beräknat kortvarigt rutinbesök i Caracas.

År 1953 utnämndes Göte Fernstedt till direktör inom direktionensavdelningen. Hans marknadsområde har inte enbart hållit sig inom den latinamerikanska sektorn utan han har även varit chef för försäljningsarbetet i Spanien, Portugal och Sydostasien, där intressanta marknader för LME har skapats bl. a.

I motions- och frågetävlingen hade deltagarna att besvara en del knepiga frågor, som var placerade utefter en snitslad bana.

På en sträcka som mätte ca 5 km avgjordes den "riktiga" skidtävlingen. Föret var väl inte det allra bästa, då temperaturen var omkring noll. **Sven Svensson** lyckades dock bemästra det svårvallade föret, och hans 23 min. och 25 sek. på 5 km är väl snudd på elitklass.

Efter strapatserna ute i snö och kyla kunde deltagarna inta matsäck i den uppvärmda storstugan.

De bästa resultaten: se Resultatbörsern.

★

## KH Korpklubb 20 år

I slutet av 1968 firade korpklubben sitt tjuogoårs jubileum. Till festligheten som avhölls i före-

tagets matsal var som hedersgäst klubbens grundare och tillika förste ordf. **Uno W. Swenson** inbjuden. Jubiléet bevestigades av ett sjuttioal personer, med bl. a. representanter från LME-företagens idrottsförbund och Katrineholms Korporationsförbund.

I sitt hälsningsanförande nämnde nuvarande ordf. **Bengt Malmqvist** vikten av att alla och envar verkligen blir gedigna korpiddrottare. Utan hjälp från såväl låg som hög, går det tyvärr inte att driva en klubb till framgångar.

Efter ordf. hälsningsanförande var det så Uno Swensons tur att ta till orda. Efter detta lysande tal — det var årtal, händelser och namn i det oändliga — vidtog prisutdelning under det att man lät sig supén väl smaka.

LME-företagens representant **Henry Forsberg** överlämnade till **Eric Kempinsky** och **Arne Carlsson** förbundets förtjänstecken. Från Katrineholms Korporationsidrottsförbund över-

lämnade dess representant tillika ordf. **Waldemar la Fleur** förbundets förtjänstecken till **Tage Andersson**, **Max Henemo** och **Åke Fredriksson**. Klubben fick även motta gåvor från ovan nämnda förbund.

Företagets representant **Åke Jurstrand** framhöll i sitt tal till jubilarerna att korpiddrottaren är till stor nytta för företagets anställda. Kamrer **Jurstrand** framförde företagets tack till korpklubben, samt önskade klubben lycka till i fortsättningen.

Ett namn i klubbens medlemsregister, som ej får glömmas är **Karin Söderberg**. Det arbete som hon nedlagt för damidrotten inom klubben kan inte nog uppskattas. Tyvärr satte sjukdom stopp för Karins ledare- och utövningmöjligheter. Karin Söderbergs glädje visste inga gränser, när hon jubileumsdagen kontaktades av klubben och inbjöds att övervara festligheten. Tillsammans med de förtjänst-teckentyngda grabbarna erhöll hon en blomsterbukett av klubben.

■ **Esquil Dahlberg**, VÄ/X/YmbC, kom år 1927 som ingenjör till LME:s ritkontor på Döbelngatan. Där arbetade han som konstruktör för automatstationsanläggningar. Samma tjänst uppehöll han tills omkring år 1940, då LME flyttade ut till Midsommarkransen. I samband därmed började han på Telefonstationsdivisionens sektion för manuella växlar och komponenter, den i dag s. k. X/Ym. Ungefär i mitten av 40-talet utnämndes han till gruppchef där med ansvar för anläggningsfrågor. Den befattningen har han innehaft fram till pensionen den sista februari i år. Guld erhöll han 1963.

■ **Herman Samuelsson**, Vt 27, belönades den 7 november 1966 med silverplakett och LM-aktier för jämnt 50 års tjänst. Han kom alltså till LME redan under första världskriget — som instrumentmakare på verkstaden vid Tulegatan. Sedan utflyttningen till Midsommarkransen har han tillhört Vt 27 men med finmekaniska arbetsuppgifter på TV och VÄ, där han bl. a. varit med om konstruerandet av AKE-stationen i Tumba. Han fick guld 1956 och slutade den 28 februari.

■ **Arne Thorelli**, AR/X/Iss, har under hela sin anställningstid varit knuten till stationsmonta-



Herman Samuelsson,

gesidan. Han kom till avdelning Xsm år 1925 som montör och blev tjuogo år senare förman där. Därefter har han varit tjänst på hemmaplan med flera montageuppdrag i Turkiet åren 1946—52, och senare med ett par i Libanon. Han fick guld 1962 och gick i pension den sista januari i år.



## Födelsdagshyllningar

**Anders Blomkvist**, HF/X/Abm  
**Esquil Dahlberg**, f. d. VÄ/X/YmbC

**Bror Ericsson**, HF/Bst  
**Harry Eriksson**, GR/X/AjtC  
**Helge Gustafsson**, f. d. HF/Vt 39

**Arne Korinder**, GVfC  
**Eily Lindberg**, BO/G/Eb  
**Östen Lundin**, CL/Lhb  
**Rolf Reutling**, HF/DptbC  
**Jarl Thorsén**, HF/X/Kdh  
**Harald Törnqvist**, HF/EvC  
**Carl Unger**, HF/Iv  
**Axel Westlund**, CL 391

## Annan vänlighet

**Arne Thorelli**, f. d. AR/X/Iss

## Vänligt deltagande

vid min makes och min faders, **Justus Larsson**, HF/Vt 27, bortgång

**Greta Larsson**, **Ulla Danielsson** vid min makes och min faders, **Eric Pihlqvist**, f. d. HF/Vt 39, bortgång

*Sara och Ann-Mari Pihlqvist*

# Ecuador-avtal på 60 miljoner

I ett dekret som Ecuadors president José Maria Velasco Ibarra undertecknade den 19 december förra året lyder några passusar i beslutshandlingen så här:

"Meddela tillstånd för Empresa de Teléfonos de Quito och Empresa de Teléfonos de Guayaquil att med befrielse från skyldigheten att anordna anbudsstävlan — — — teckna kontrakt med Telefonaktiebolaget L M Ericsson, Stockholm, Sverige — — — i och med vilket sagda bolag ger telefonförvaltningarna i Quito och Guayaquil krediter på 5 000 000 resp. 7 000 000 USA-dollar (en dollar = ca 5,15 svenska kronor) för inköp av utrustningar och tillbehör från sagda finansieringsbolag avsedda utslutande för utökning av telefonservicen i de områden där de utöva sin aktivitet".

## All materiel från Sverige

De drygt 60 miljonerna medger en utökning av ca 50 000 linjer ARF med tillhörande nät- och långdistansutrustningar. De två förvaltningarna administrerar praktiskt taget var sin hälft av landet och har nu sammanlagt drygt 70 000 abonnentlinjer i huvudstaden Quito och i hamnstaden Guayaquil. Telefontheten i dessa städer på omkring 7 procent av invånarantalet är imponerande för den här delen av världen.

All materiel kommer att levereras från koncernens fabriker i Sverige medan inhemsk arbetskraft ombesörjer installationerna. Ecuadorianerna utför alltid förstklassiga teletekniska arbeten och tar med utomordentlig kompetens hand om våra automatstationer.

## LME kund sedan 60 år

Den första LME-utrustningen levererades för 60 år sedan till Ecuador. Premiär för automatväxlar blev det den 27 december 1945 då — hör och häpna — president Velasco Ibarra liksom nu skrev under de papper som godkände affären. 6 000 linjer ARF kontraherades då tillsammans för Quito och Guayaquil till en kostnad av ca 5 milj. svenska kronor.

F. n. finns i drift i Ecuador för stadsstationer 76 000 linjer, för landsstationer 2 950, 1 000 för interurban samt 200 i linjekoncentration.

## Tredje avtalet

Kredit- och ramavtal av den här typen är ingalunda vanliga inom koncernen. Förutom Ecuador har endast Panama tecknat



## KARTAN

visar orter i Ecuador med publika växlar och/eller långdistansstationer levererade av L M Ericsson.

sådana kontrakt. De löper i allmänhet på 10 år och finansieras bl. a. genom inbetalda abonnemangsvgifter. F. n. betalar man i Ecuador ungefär 85 USA-dollar i inträdesavgift.

År 1962 tecknades det första kredit- och ramavtalet — på 6,8 milj. USA-dollar — med de två förvaltningarna och 1966 kom ett nytt, nu på 10 milj. USA-dollar.

## Omfattande långdistansnät

Transmissionsdivisionen har under de senaste sex åren byggt upp ett omfattande långdistansnät i Ecuador, huvudsakligen baserat på radiolänkar. Ryggraden är en bredbandig radiolänk mellan Quito och Guayaquil med tillhörande multiplexutrustningar. Nätet sattes i drift i januari i år.

Automatiskt fjärrval blir därför snart en realitet i stora delar av landet. Bland de många radiolänksträckor som har installerats av LME finns även en internationell förbindelse till Colombia. Bland utbyggnader som planeras i samband med det nya avtalet ingår även en radiolänkförbindelse till Peru.

Ecuador får därmed tillgång till det internationella satellitnätet via markstationer i både Peru och Colombia.

Här undertecknas 60-miljonersavtalet med Ecuador av chefen för telefonförvaltningen i Quito, José Sanchez Ibarra (t. v.), resp. av hans kollega i Guayaquil, Enrique Alarcón, under glatt överinseende av fr. v. Dfl Bengt Looström, LME, Notarius Publicus, chefen för LME:s försäljningsbolag i landet (TEE) ing. Lennart Nilsson, och TEE:s advokat Cesar Palacio.

