

Kontakt

Ericsson
LM



LM-ARNAS TIDNING • 5/1969

LME I LATINAMERIKA

Från pionjärinsatser till modern industri



Allt som allt exporterar moderbolaget till Latinamerika för cirka 360 miljoner kronor per år. Leveranserna omfattar cirka 225 000 linjer automatisk telefonutrustning samt telefonapparater, nätmateriel och transmissionsutrustning.

Latinamerikas betydelse för koncernens och moderbolagets försäljning har allt oftare omnämnts i bolagets verksamhetsberättelser under senare år. Det finns därför skäl att i Kontakten redogöra för omfattningen av vår verksamhet där — men också tala om varför Latinamerika kommit att bli en så viktig marknad. Låt oss med en gång säga det viktigaste skälet — det är resultatet av ett okuvligt, uppoffrande pionjärbete av ett litet antal människor, svenskar och latinamerikaner, som hand i hand mitt bland alla svårigheter trodde och arbetade på att telefonen skulle bli ett viktigt hjälpmedel att väcka och utveckla en sovande kontinent.

Många och långa års systematiskt arbete under svåra förhållanden har burit frukt och resulterat i att Latinamerika blivit en marknad som svarar för nästan 20 procent av koncernens omsättning och dit i det närmaste 1/3 av moderbolagets produktion avsättes. Kanske bör också i sammanhanget nämnas att L M Ericsson svarar för 1/3 av Sveriges totala export till Latinamerika.

Det är självklart att det är viktigt för oss att Sveriges traditionellt goda förbindelser med de latinamerikanska länderna — från jätten Brasilien till de centralamerikanska republikerna — bevaras och utvecklas. Ofta talar om begreppet "good will" — ett uttryck för ömsesidigt förtroende, respekt för kunskande och objektivitet, avsaknad av illvilja, närvaron av en önskan att hjälpa — som en värdefull tillgång mellan länder, företag och människor. Det är en sak som tar lång tid att bygga upp — men kort tid att förstöra. Denna good will för landet Sverige och företaget L M Ericsson har varit och är ännu en stor tillgång i vårt arbete i Latinamerika.

Det är omöjligt att göra en exakt sammanställning över den personal som på kundsidans alla nivåer arbetar med drift av telefonanläggningar av LME:s tillverkning, men om man räknar med två personer per 100 linjer, så bör

i Latinamerika cirka 40 000 personer idag få sin utkomst på att driva telefonanläggningar som LME fabricerat.

Enklare är däremot att ange den personal, mest latinamerikansk, som arbetar i våra dotterföretag på dessa marknader, inalles cirka 8 000 personer. En sammanställning därav återfinns på kartan här ovan. I siffrorna ingår cirka 200 kontraktsanställda utsända från moderbolaget i Sverige. Här i landet får mer än 5 000 människor sin utkomst genom LME:s leveranser till Latinamerika.

LME har arbetat länge i LATINAMERIKA



Det konsortium som bildades i Sverige den 5 februari 1905 för att driva telefontjänst i MEXIKO torde markera den första allvarliga upp-takten till LME:s inträde på den latinamerikanska marknaden. Dessförinnan hade vi via några företagssamma agenter sålt sekelskiftets telefonapparater och manuella växlar, även i detta transoceaniska område men år 1905 etablerade, som sagt, LME för första gången en egen verksamhet i Latinamerika, i detta fall för telefondrift.

I ARGENTINA dröjde det till 1921 innan ett dotterbolag startades, men där började man på försäljningssidan. Denna aktivitet nådde en framgång år 1927, när **Bernhard Wahlqvist** sålde den första automatstationen, Mendoza i Argentina. Utvecklingen medförde att LME några år senare förvärvade ett större driftföretag, i vilket Mendoza-stationen ingick. Företaget tillhör fortfarande LME.

BRASILIEN-verksamheten tog fart, när LME år 1924 öppnade kontor och dotterbolag i Rio de Janeiro. I det väldiga Brasilien tog man från början sikte på försäljning av telefonanläggningar, även om ett och annat driftföretag sporadiskt dök upp i bilden för att senare åter försvinna.

En annan marknad som givit oss en stor avsättning är COLOMBIA där, till skillnad från de föregående, LME inledde verksamheten genom att utan försäljningsbolag men med insatser av **Gunnar Eklund**, **Göte Fernstedt** och senare **Sven Ture Åberg**, åren 1932—1936 sälja telefonanläggningar i Honda, Ibagué, Armenia och Manizales. De två sistnämnda männen nådde en milstolpe, när de 1937 skrev kontrakt på en anläggning om 10 000 linjer i Medellin, vilken åren därpå monterades av veteranerna **Bror Lindén** och **Bertil Isaksson**, för att invigas 1940. Så småningom, år 1943, bildades ett eget försäljningsbolag.

År 1945 följde ECUADOR (Gunnar Eklund) med kontrakt för automatseringen av de tre största städerna. Eget bolag bildades först 1960.

I VENEZUELA bildades det första dotterbolaget år 1948 samtidigt med att kontrakt tecknades på 11 automat- och diverse manuella stationer samt interurbanutrustningar (Eklund, Fernstedt).

Exportfärdigt telefon-system på 1920-talet

Det finns ett visst sammanhang mellan LME:s tekniska utveckling hemma i Sverige och bolagets ackvisitionsarbete på de transoceaniska marknaderna. Av olika skäl var vi sena med utvecklingen av publika automatiska telefonsystem. När vårt system OS 1029 blev exportfärdigt på 1920-talet hade andra fabrikanter automatiska telefonsystem, särskilt de med Strowger-väljare, erövrade de stora städerna i Europa, varför LME fick söka sig längre bort.

Pionjärinsatser

Det var inte lätt för pionjerna från LME att slå sig in på de latinamerikanska marknaderna. Man fick lära sig språk, lagar, tekniska krav, affärssynpunkter, och levnadsformer i nya miljöer. De män vi nämnt var några bland pionjerna, men det finns flera dussin av ingenjörer, ekonomer, tekniker och montörer, som föredömligt bedrivit diplomatisk och goodwill-skapande verksamhet och vars namn nämns med

värme och aktning av våra latinamerikanska kunder, kollegor och vänner.

Svår och hårdnande konkurrens

I USA tycker säkerligen många exportörer att Latinamerika politiskt och geografiskt hör ihop med Nordamerika. Sverige anser dock — på goda grunder — att när landet köper så mycket varor från Latinamerika (kaffe, kakao, tobak, etc.), bör vi även dit få leverera våra industriprodukter.

Tyskar och japaner, som under andra världskriget tappade exportmark överallt i världen, har på sistone lagt ned extra ansträngningar för att hävda sig i Latinamerika. Kanada hör också till de exportländer, som vill ha sin del av kakan.

Konkurrensen gäller inte bara sådana naturliga faktorer som kvalitet, teknik och pris, utan i minst lika hög grad leverans-, installations- och kredit-tider samt ränta, vilket ofta gynnar konkurrenterna, genom att de kan erbjuda statliga krediter och subventionerade räntor.



Ett par latinamerikanska besök i juni hos HF: Ovan välkomnas staten São Paulos, Brasilien, guvernör Roberto de Abreu Sodré av LME:s styrelseordf. Marcus Wallenberg. I övrigt fr. v.: kabinettschef José Turner, kabinettssekr. Antonio C. Branco, generalkonsuln i São Paulo Erik Svedelius samt koncernens VD Björn Lundvall. Nedan ses chefen för Telefövaltningen i Quito, Ecuador, dr José Sanchez Ibarra (i mitten) dricka kaffe tillsammans med fr. v. ing. Stig Söderqvist, KU/Njm, ing. Lars Mjöberg och ing. Bengt Looström, båda HF/Dfl, samt ing. Hans Hellberg, HF/X/LA.



Vad LME åstadkommit i LATINAMERIKA



Försäljning av anläggningar dominerar

Våra exportinsatser i Latinamerika har en karaktär som förändras i takt med respektive länders tekniska och ekonomiska framåtskridande.

För ett halvt sekel sedan tedde det sig ibland naturligt för oss att själva äga och driva telefonanläggningar som i Mexiko (sålda 1958), Argentina och Peru (fortfarande i LME:s ägo).

Så småningom har bolaget valt att inte vara ägare till telefondriftföretag utan endast leverantörer åt dylika. Under våra tidigare år i Latinamerika fick LME göra fullständiga projekt åt kunderna med allt vad detta innebar av kompletta inventeringar på platsen av alla existerande och förväntade abonnenter, trafikberäkningar och specifikationer över anläggningarnas alla delar. Då levererades både stationer, nät och telefonapparater helt installerade och i drift. I många fall använde vi oss av våra erfarenheter från driftbolagen för att hjälpa kunderna med administration och skötsel. Dessa tekniska och administrativa insatser från LME:s sida har nu avsevärt minskats, framförallt genom att kunnigt folk vuxit upp hos kunderna.

Sälunda glider bolagets exportverksamhet mer och mer över mot rena leverans- och eventuella installationsåtaganden, med tonvikt på avancerad teknik.

Några utländska elever från Colombia i gröngräset vid HF. De läser standardkursen i telefonstationsteknik på Utbildningsavdelningen. De är samtliga från CEL (Compañía Ericsson Ltda.) och heter följande: fr. v. Germán Hernández P., José Antonio Saavedra T., José Jorge García S., Rubén Darío Giraldo, Enrique Viatela Prada och Jaime Silva P.



Bogotá — ett typexempel

Ett exempel på en imponerande utveckling i telefonhänseende visar Colombias huvudstad Bogotá, som under andra världskriget betjänades av en telefonanläggning med 12 000 "manuella" linjer. Där tecknade Gunnar Eklund och **Sven-Oscar Englund**, efter förarbete av Göte Fernstedt, år 1946 ett kontrakt omfattande 40 000 automatlinjer. Motsvarande anläggningar invigdes 1948/1949. Sedan dess har dessa efter hand utökats, så att Bogotá-området vid årsskiftet 1968/69 hade 185 000 linjer i drift. Ökningen från 12 000 linjer 1946 till 185 000 år 1968/69 innebär 13 procent årligen i medeltal. Samtidigt har världens totala telefonbestånd årligen ökat med 6—7 procent.

Utländska tekniker hjälps

Länderna i Latinamerika rustar upp sitt tekniska kunnande så fort de kan. De saknar dock ofta teletekniska linjer vid universiteten, där väg- och vattenbyggnad är den vanligaste fakulteten. Men vad som framförallt är otillräckligt är tekniska gymnasier, institut, afton- och fackskolor. LME har därför satsat en hel del på en undervisningsverksamhet i dessa länder, först naturligtvis genom instruktion åt lokala ingenjörer, tekniker, förmän och arbetare i samband med montage av stationer, nät och växlar. Dessutom har bolaget sedan många

år i Stockholm tagit emot studerande från kundländerna, en verksamhet som sedan 1961 systematiserats och organiserats i kurser av vår utbildningsavdelning. Dkt. Sälunda har denna organisation sedan sin tillkomst utbildat 268 latinamerikanska ingenjörer och tekniker.

Utbildningen medför visserligen en hel del kostnader, men att investeringarna gjort nytta märks klart genom ett mera självständigt handhavande av telefonkommunikationerna i de berörda länderna. Många av de sverigetränade teknikerna intar där nu ledande ställningar inom olika förvaltningar. Här har för övrigt noterats en viss multiplikatoreffekt, då den av LME utbildade personalen i sin tur dragit upp en ny grupp tekniker i hemlandet, som där fått arbetstillfällen, indirekt skapade av bolaget. L M Ericsson har alltså i Latinamerika, kanske mer än någon annan svensk exportör, bidragit till att höja den tekniska kunskapsnivån.

Telefontillverkningen

I många länder i världen är det en önskan eller kanske rent av ett villkor från respektive regering att leverantören till ett lands telefonnät skall tillverka eller hopsätta motsvarande utrustningar i lokala fabriker. Detta kan bl. a. bero på valutatekniska förhållanden eller vara en sysselsättningsfråga. För LME:s vidkommande innebär alltid dylika krav investeringar av större eller mindre mått. De kan vara motiverade, om man får tillräckliga garantier för avsättningen under en längre tidsperiod, samt om tillverkningen blir av sådan storleksordning att den blir lönsam.

Det främsta exemplet på en tillverkning av telefonutrustningar i Latinamerika är LME:s fabrik i Brasilien i São José dos Campos, nära São Paulo. Den brasilianska organisationen har blivit vår största i Latinamerika med totalt 2 800 anställda och en årsfakturerings av storleksordningen 200 milj. kr., omfattande främst leveranser från vår fabrik där, men även från Sverige. LME:s kabelfabrik i Argentina har på sistone ökat sin tillverkning och i Mexiko och Venezuela har bolaget börjat en industriell uppbyggnad.

Den nya "tvärbildningen" för företagsnämndsledamöter



Man kan nu konstatera att det utbildningspaket som verkstadsindustrins parter (Verkstadsföreningen, Metall, SIF och SALF) tillsammans med Utvecklingsrådet utarbetat har blivit en succé. De provkurser som man i begränsad omfattning anordnade under hösten 1968 samlade över 500 nämndledamöter. Ytterligare ett 1 000-tal deltagare var anmälda till kurser som startade vid årsskiftet.

Bland LME:s företagsnämnder har ledamöter från SÖ, KA och RY samt MÖ/MI avslutat sina kurser. Till hösten har bl. a. följande nämnder beslutat att delta med personal: HF, X/I i Stockholm och Göteborg, TV, NG/TV, IN, OS samt ÖS. Starten sker någon gång i höst — HF kanske så tidigt som i september.

Behovet av kunskaper stort

Det stora intresset är förklarligt. Kursens syfte är ju att ge företagsnämndsledamöterna den goda kunskapsgrund som gör det möjligt för dem att bättre förstå och utnyttja den information som ges i nämnden. Man inser på alla händer att man måste veta mer för att förstå sammanhangen bättre och för att bättre kunna göra den insats som förväntas av nämndledamöterna, bl. a. att aktivt delta i samrådet kring de många problem som både företag och anställda har att brottas med i dag.

Den nya företagsnämndskursen ger en god grundkunskap i så skilda ämnen som produktion, ekonomi och personalfrågor för att nämna de mest framträdande.

När arbetsmarknadens parter träffade de nya företagsnämndsavtalen 1966 så insåg man också klart vad kunskap betydde. Man uttryckte det ungefär så här: Om anställda och företagsledning skall kunna samråda och samarbeta meningsfullt i företagsnämnden, så måste nämndens ledamöter ha tillräckliga kunskaper för att kunna resonera med varandra på ett sakligt och konstruktivt sätt.

Utbildning av företagsnämndsledamöter angavs t. o. m. som en förutsättning för att förverkliga uppställda mål rörande samarbetet på arbetsplatsen.

Det nya kurspaketet vill medverka till att nämndledamöterna får de kunskaper de behöver för arbetet i nämnden.

Utbildningen — en samarbetsfråga

Erfarenheterna från företagsnämndsverksamheten varierar naturligtvis. På en del håll är omdömena mycket positiva. Där man ansett sig ha anledning att konstatera brister i verksamheten har man ofta som en av orsakerna här till framhållit att ledamöterna inte haft tillräckligt grundkunnande inom företagsnämndens "tunga" arbetsområden. dvs. produktion, ekonomi och personal.

Den utbildning man tidigare anordnat har mest inriktats på att lära ut vad själva företagsnämndsavtalet innehåller. Verkstadsföreningen var det första arbetsgivarförbundet som tidigt på 50-talet startade sådan utbildning. Även inom arbetstagarorganisationerna har en intensiv utbildning av samma slag ägt rum. Ett uppmärksammat utbildningstillfälle av

annan karaktär gavs genom SAF-LO-TCO-kursen "Företagsekonomi lönar sig". Nu fullföljer verkstadsindustrins parter tillsammans utbildningstraditionen. För första gången ges nämndledamöterna därmed tillfälle till en "tvärbildning", som täcker alla nämndens viktiga arbetsområden.

Först grunden, sedan mycket mer kunnande

Det nya utbildningspaketet omfattar tio avsnitt. Under utbildningens gång utnyttjar man expertis från företagen och kan på så sätt "företagsanpassa" utbildningen till båtnad för intresse och studieresultat.

Materialet i utbildningspaketet har gjorts så att det också kan användas för specialstudier. Man kan alltså säga att var och en nu fått sin chans att skaffa sig den utbildning som idag alla är överens om är en nödvändig förutsättning för ett meningsfullt samarbete mellan företagsledning och anställda.



För Karlskronaregionen startade kursen onsdagen den 29 januari med deltagande från fem företag. Bland dem ingick 29 ledamöter från KA, 6 från VE samt 15 från RY. Kursen avslutades den sista mars. På bilden ses följande deltagare: Främre raden från vänster: Signe Zoné, Ebba Andersson, Tage Berggren, Rune Andersson. Andra raden från vänster: Göte Öman, Lars-Erik Karlsson, Margit Blomgren, Karl-Erik Åkesson, Åke Olsson. Tredje raden från vänster: Astrid Nilsson, Filip Svensson, Elin Sjölander, Inez Karlsson, Börje Nilsson.

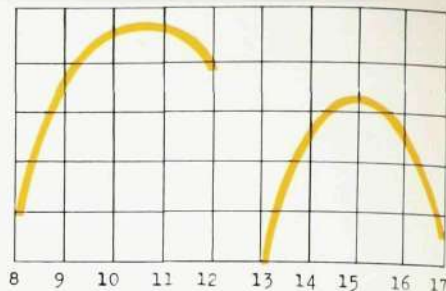
★

Ing. Verner Holst, KA/VsA, var kursledare och föreläsare. Här talar han om "Företagets produktionsteknik".



Om konsten att planera sin arbetsdag

av Rolf Haslum,
HF/DkT



Fysiologisk dagskurva

Det berättas att Franklin Roosevelt under sina sista år var mycket fysiskt handikappad och bara kunde arbeta några timmar om dan. Inte desto mindre kunde han uppehålla Amerikas mest krävande chefsbefattning och det har sagts att det var möjligt tack vare en enorm rationalisering, som bara tillät honom att göra det absolut nödvändigaste och viktigaste men — att göra *det* desto bättre.

Det finns alltså gott hopp för alla som tycker sig dränkta med arbete, men vanlottade på tid.

Vad är tid?

Mr. Northcote Parkinson med sina okonventionella men sanna infallsvinklar har ju just *tiden* som tema för sin första lag: **Arbetet tenderar att fylla ut den tid som är tillgänglig.** Vi kan säkert också vända på resonemanget — man *hinner* med — om man är rationell. Parkinson drar ett exempel med samma meddelande som *dels* en sysslöslös faster skriver till sin brorsdotter under oändliga förberedelser och med en myckenhet av sidor fyllda med irrelevant information — *dels* skrivs av en modern affärsman till en annan. Enligt detta skulle man alltså kunna hantera tiden som ett *dragspel*.

Jag tror att man tvingas göra några i och för sig självklara konstateranden som man dock behöver bli påmind om.

- Tiden kan mätas och disponeras
- Tiden går obönhörligen och kommer aldrig tillbaka
- Tid kan ödas bort på samma sätt som vi spiller material, pengar och krafter.

Budgetera tiden

Vad som alltid slår en i samband med studier av chefens arbetsdag är *dels* hur bristfälligt jag som chef planerar min tid, *dels* hur dagarna blir till hackmat av störningar och ideliga "brandkårsutryckningar".

Av det här kan vi dra slutsatsen att vi måste planera tiden bättre, ja, varför inte *budgetera* tiden. Budgeterandet av tiden blir en ryggrad mot de improvisationer och impulser som ständigt står på lur.

Viktigast är naturligtvis att tiden budgeteras, men *hur* det går till är nog var och ens ensak. Alla har vi väl med tiden utarbetat våra speciella system.

De långa seriernas ekonomi

När det gäller rationalisering så vet vi ju att produktionsidan i de flesta fall är mycket mer avancerad än administrationen i ett företag.

Vi kan därför ofta ha glädje av att se efter hur man gjort med motsvarande problem på den kanten. Det är lätt att se att jämförelserna *inte* är till fördel för administrationen. Kan man tänka sig produktionsverksamhet, där man startar utan att ha samlat alla de resurser man behöver i fråga om material, hjälpmedel och folk?

Kan man tänka sig en produktion, där man struntar i "de långa seriernas ekonomi" och tillåter ideliga impulsavbrott och plötsliga småserier av mindre viktiga produkter? Eller tillverkning där man producerar saker som är oväsentliga eller bättre kunde göras någon annanstans. Eller har arbetstempon som består i att kontrollera vad andra just kontrollerat till hundra procent.

Det verkar troligt att man har mycket att hämta från verkstaden när det gäller stringens i sitt dagliga agerande på kontoret.

Bland de mest svårartade dragen i min arbetsdag som chef är att jag blir störd i så stor utsträckning. Med andra ord: jag missar ideligen "de långa seriernas ekonomi" därför att varje arbetspass blir så kort att jag knappast kommer igång. Dessutom får jag då en massa ren *ställtid* mellan alla ärenden.

Att kunna få en arbetsordning där jag kan rädda mig undan störningar under sammanhängande delar av dan är alltså ett starkt önskemål. Vad olika chefsstudier bl. a. visat är att man glömmer bort att *boka in tid för planeringsarbete* och på det viset drunknar man lätt i allt löpande.

Planeringen betydelsefullast

Planeringsjobbet är säkert det mest betydelsefulla av allt för en chef, men planerna avser ju ofta sånt som ska äga rum en bra bit fram i tiden och då är risken att dessa saker hamnar underst i högen om och om igen.

Det verkar vara nödvändigt att på sin kalender belägga vissa tider som man sätter av för personlig planering av olika projekt och som man, så långt det går, försöker hålla intakta.

När vi planerar på kalendern gäller det ju att försöka komma ihåg vad vi tidigare nämnde om "de långa seriernas ekonomi". Om vi säger att jag har måndagen 20 helt ograverad på förmiddagen och en person ringer och vill bestämma besök hos mig på förmiddagen och detta besök vet jag kommer att ta en halvtimme i anspråk, när ska jag boka in besöket om jag får välja tid själv?

Ett par andra saker när det gäller tidsbudgeteringen. Var på dagen lägger Ni helst sammanträden??

Det propageras ofta för att chefen ska ha vissa fasta tider, t. ex. för avdelningsmöte, för postgenomgång eller helt enkelt tider när alla vet att han inte får störas alls, någon sorts "lugna timmen". Det är naturligtvis bra om sådant går att genomföra och omgivningen känner

Från en chefskonferens på Handels Gård, Lidingö, i januari. Under konferensen belystes bl. a. chefens vardagsituation i den administrativa miljön. Mycket grupparbete förekom, och här är det fr. v. övering. Harald Boye, ÅG/DhR, ing. Jan Krook, ÅG/Dhap, ing. Folke Karlsson, T|FgC, samt övering. Lennart Norrman, KU/NC, som söker finna vettiga lösningar på förelagda problem.



till det. Men sådana här system har ju tyvärr ofta tendens att efter en tid rinna ut i sanden. Kanske det ändå är någonting man kan försöka ta fasta på. Allt detta som vi nu säger om budgetering av tiden går ju ut på att man måste bli den som styr i stället för att vara den som styrs av omgivningen.

När jobbar vi bäst?

Det finns en sorts fysiologisk dagskurva, som vi kanske kan ha nytta av i vår dagsplanering. Den vill tala om i vilken form man är vid olika tidpunkter på dagen. Det är en genomsnittskurva som är resultat av fysiologers mätningar av arbetsintensiteten. (Se figur.)

Vi ser vad som händer! Man startar igång på morgonen, kanske inte på högsta fart men efter ett tag börjar det lossna, framåt förmiddagen vid 10–11 tiden är man på toppen av sig själv. Strax före lunch blir det en liten nedgång och efter lunchen så är vi riktigt nere i skorna. Vi har inte riktigt hämtat oss förrän kanske bortåt halv tretiden och där någonstans upplever vi återigen en topp, men faktiskt inte en lika fin topp som på förmiddagen, om vi ska tro de här kurvorna. Sedan slutar det ordentligt neråt mot slutet av dan.

För att använda Katekesens ord: Vad lära vi av detta?

Ja, vi har ju varje dag en mängd svåra ärenden, svåra beslut, svåra konferenser och vi har en hel mängd mer rutinmässiga saker, sånt som man bara ska ta del av, underskrifter, artighetssamtal på telefon osv.

Det kanske vore ett gott kapacitetsutnyttjande av den egna energin att försöka ta de svåra besluten när man är högre upp och spara det andra och rutinmässiga till tidpunkterna för den fysiologiska lågkonjunkturen.

Avbrottsskydd

Vi måste som chefer få mer sammanhängande perioder för våra olika ärenden. Det finns en pedagogisk regel som säger att det bästa sammanhängande arbetspasset är 30–45 minuter.

Mot det kan ställas att chefsstudier vid LME visat att 80 procent av alla ärenden har en varaktighet under 10 minuter. 30–45 minuter låter säkert som en utopi men låt oss i alla fall titta på vad vi kan göra åt saken.

Sekreteraren är, om jag har någon, säkert den bästa bundsförväntan i kampen mot avbrotten. Jag tror man måste ha is i magen och ta risken att omgivningen blir irriterad över att de inte får tag i en emellanåt. Jag tror man ska unna sig, i det optimala resultatets namn, att då och då slå på den röda lampan och slå av telefonen.

Om det accepteras av omgivningen att jag försvinner på en veckas affärsresa till Spanien eller två veckors kurs på Yxta-

holm, måste man väl i all rimlighets namn kunna acceptera, att jag barrikaderar mig i en timme en vanlig arbetsdag för att kunna koncentrera mig på ett besvärligt problem!

Det här med avbrotten är väl i hög grad fråga om egen självdisciplin. Visst blir man störd av utomstående krafter som man inte kan göra mycket åt men — visst kan man också göra mycket själv för att få sammanhängande lugna stunder. Jag tror man lätt bryter mot regeln att försöka koncentrera sig på en sak i taget och inte falla offer för impulser. Det är tyvärr väldigt lätt att fångas av en attraktiv broschyr som dansar in i min in-korg eller plötsligt ringa ett par telefonsamtal.

Chefen — proffs i att fatta beslut

Låt oss titta ett tag på chefens situation och chefens roll. Vem är chefen egentligen, vad är det för roller han spelar? Jag skulle vilja påstå att hans huvudroll är den professionelle beslutsfattarens.

Om vi tänker efter vad vi gör en vanlig arbetsdag på kontoret, så är det väl så att vi fattar kolossala mängder av beslut från sådant som kan beröra stora affärer och ner till mycket blygsamma detaljer.

Ungefär så här ser väl chefens situation ut. Han får i sin in-korg en massa olika ärenden, han gör någonting med dem och sedan resulterar det i beslut av olika slag. (Se figur.)

Parkinson har sagt så här om chefs-situationen: "Man har en in-korg och man har en ut-korg och vad som händer mellan dem, det kallas administration". En viktig sak är det väl att vara överens om att det bara är den in-put som ger underlag för goda beslut nu eller senare som är värd att ta emot. Här öppnar sig alltså goda rationaliseringsmöjligheter och här har vi återigen en chans för sekreteraren att göra en förträfflig insats.

Hon kan, av den post som kommer in, kasta en del, hon kan åtgärda en del själv som aldrig behöver nå chefen och där hon vet vad hon ska göra och av det som ovillkorligen måste in sen på hans bord, kan hon prioritera så gott det går och stryka för och ta ut väsentliga saker.

När jag sen får in det här materialet tror jag att en bra regel är att omedelbart försöka bestämma vad jag ska göra med varje papper, varje ärende.

Konsten att delegera

En försyndelse som brukar komma fram ur chefsstudier är detta att vi inte alltid vågar eller ens kommer ihåg att delegera i den utsträckning vi skulle kunna göra.

Vad är det då för fördelar med att delegera?

Här är några plusvärden:

- Minskad arbetsbelastning för oss själva
- Möjlighet att ägna sig åt väsentligheter
- Träning av medarbetare för större uppgifter
- Färre störningar i långa loppet
- Bättre produktion vid egen bortavaro
- Medarbetarna tycker om att få ta itu med mer kvalificerade jobb.

Den enda egentliga minusfaktorn är väl denna:

- Risk för kortsiktigt sämre resultat.

IN CHEF UT

Brev
Telex
Rapporter
Statistik
PM
Besök
Telefonsamtal
Telegram
Cirkulär
Broschyrer
Tidskrifter
Litteratur
Sammanträden



BESLUT

Kan vi minska det inkommande utan förfång för beslutet?

Att prioritera de arbeten man måste ta itu med hör också till teknikerna för att överleva ett hårt jobb! Vi måste helt enkelt angelägenhetsgradera annars ligger magsåret på lut.

Där finns det en regel som säger att man gärna skall skjuta upp till morgondagen det som går att skjuta upp.

Ett visst mått av is i magen när det gäller perfektionsgrad kanske heller inte skadar. Vilken operationsanalytiker som helst kan intyga att det sällan lönar sig att försöka vara 100-procentig. Det sägs ju att "det bästa är det godas fiende".

Låt fantasin spela

Utöver alla de synpunkter vi nu tagit fram, så bjuder oss vardagen på outsynliga möjligheter till enkel vardagsrationalisering, ofta så enkel att administrationskonsulter inte gärna sysslar med dem!

I stort sett är det fråga om att

FÖRENKLA
ELIMINERA
KOMBINERA
LÄGGA OM } RUTINER

Här kan vår egen fantasi spela, kanske med det engelska uttrycket som ledstjärna och pådrivare: "There is always a better way." (Det finns alltid ett bättre sätt.)

Ericsson

Officiellt



SRA-man ny MI-chef

Den 1 november 1969 tillträder tekniske direktören i LME:s dotterbolag SRA (Svenska Radioaktiebolaget) **Sven Fagerlind** tjänsten som chef för MI-divisionen. Han har av LME:s styrelse utnämnts till direktör i moderbolaget.

Dir. Fagerlind efterträder dir. **Hans Sund**, som tidigare utsetts som chef för Telefonstationsdiv. från den 1 september i år.

Dir. **Knut Styrén**, MD, upprätthåller befattningen som MI-chef under september och oktober månader.



Sven Fagerlind

Under tiden 1 november 1969 till 31 maj 1970 står dir. Fagerlind till SRA:s förfogande för att handlägga vissa ärenden.

Personality inom X-divisionen

■ Som chefsassistent, X/ZA vid Avd. för svensk försäljning har den 1 juni utsetts ing. **Bo Landin**, X/o, efter ing. **Hugo Mattsson**, som avgått med pension.



Bo Landin

■ Civ.ekonom **Gösta af Ugglas**, XeC, tillträdde den 1 juni en befattning inom HD:s stab med beteckningen DhE för Ekonomiska och Administrativa frågor. Efterträdare som XeC utses senare.

Gösta af Ugglas



Nätchefen överingenjör

Civiling. **Lennart Norrman**, chef för Nätavdelningen, har av LME:s styrelse utnämnts till överingenjör.



Lennart Norrman

Utbildningsverksamheten till avd. Dk

Utbildningsverksamheten, Dhu, har den 1 juni överförd till Dk, Dir.avd. för Personal och Sociala frågor.

Chef för utbildningsfunktionen är liksom tidigare civ.ekonom **Rolf Haslum**, nu med beteckningen DkT.

Expeditionsavdelningen till avd. De

Den 1 juni överfördes Expeditionsavd. L från H-området till ekonomiområdet, där avd. med hr **Lennart Holmqvist** som chef, LC, sorterar under dir. **Olof Alström**, DEK.

LME:s GULDPLAKETT

tilldelades direktör **Malte Patricks** vid hans avgång från bolaget i samband med pensioneringen den 31 maj 1969. Plaketten överlämnades av LME:s styrelseordförande tekn. dr **Marcus Wallenberg**.

Nya patent

under tiden 4 april—8 maj 1969 (förteckningen anger uppfinnarens namn och tjänsteställe, uppfinningens titel och patentnummer).

Edström, N. H., HF/Xv — Förmedlingsstation för att överföra i pulskodmodulerad form inkommande signaler till sändande organ jämte system där förmedlingsstationen ingår som moderstation — 227.453.

Hemdal, G. A. H., VÄ/X/MbgC — Sätt att minska belastningen hos en datamaskin, som utför utpekning och styrning av olika organ, exempelvis kopplingsorgan i ett telekommunikationssystem — 307.387

Dudnik, A., T/KtdC — Anordning för att presentera parametrarna hos en impedans på en indikator för rättvinkliga koordinater — 307.400.

Sjöström, L. W., MÖ/MI/She — Sätt och anordning för att medelst en målsökare välja ett mål med ett bestämt ordningsnummer — 307.755.

Widl, W., T/SdC — Anordning för automatisk utjämning av skillnader i löptid mellan parallella datakanaler — 307.970.

Mattsson, Ö. M., T/Ked, **Widl, W.**, T/SdC — Anordning för fränkoppling av en felaktig understation vid en datatransmissionsanläggning — 308.038.

I utlandstjänst

Ing. **Jan Aminoff** tjänstgör sedan den 30 april vid The Ericsson Corporation, USA, som projektledare inom datamaskinområdet (implementering av programmeringssystem för AKE).

Ing. **Åke Attevall** tjänstgör i Sverige inom utbildningssektorn på Reklamavdelningen. Han kommer närmast från Compañía Española Ericsson S. A., Spanien, där han innehade befattningen som försäljningschef.

Ing. **Sven Bergvik** är sedan den 15 april stationerad i Libanon. Vid dir. **Sven-Olov Tonneus** återflyttning till Sverige

kommer han att överta chefskapet för det tekniska kontoret i Beyrouth.

Ing. **Björn Edstav** har återvänt till Sverige efter avslutat uppdrag i Brasilien.*

Ing. **Sune Gyllheden** har påbörjat ett uppdrag i Tunisien.*

Ing. **Hans Haase** har påbörjat en kontraktperiod i Holland.*

Ing. **Bengt Halen** har återvänt till Sverige efter avslutat uppdrag i Brasilien.*

Ing. **Henry Höglund** har under pågående kontraktperiod flyttat från Thailand till Libanon som underhållschef.*

Ing. **Evert Johansson** har efter avslutat uppdrag i Venezuela återvänt till Sverige.*

Ing. **Sven-Anders Johansson** har påbörjat ett uppdrag i Ryssland som chef för installationsverksamheten.*

Herr **Paavo Kallio** tjänstgör som förman i provrummet vid Ericsson do Brasil, São José dos Campos, Brasilien, sedan den 7 maj.

Ing. **Jesper Kjellander** har efter avslutat uppdrag i Mexiko återvänt till Sverige.*

Ing. **Leif Källén** är försäljningschef vid Compañía Anónima Ericsson, Venezuela, sedan den 27 april.

Ing. **Gunnar Larsson** tjänstgör sedan den 30 april som försäljningsingenjör vid Ericsson Telephone Company Private Ltd., Singapore.

Ing. **Sven Lundberg** har avslutat uppdrag i Polen.*

Tekn. **Erik Nilsson** har efter semester återvänt till Panama.*

Ing. **Kjell Nilsson** tjänstgör som försäljningsingenjör i Libanon sedan den 16 maj.

Herr **Sten-Olof Olsson** är sedan den 10 maj under ca tre månader på ett kortfristigt uppdrag i Saudi-Arabien. Han kommer därefter att fortsätta på kontraktbasis.

Ing. **Sten Olsson** har återvänt till Sverige efter avslutat uppdrag i Brasilien.*

Ing. **Ove Pedersen** har återvänt till LMD efter avslutat uppdrag på Irland.*

100-årsminnet

av dir. **Hemming Johanssons** födelse inföll den 8 maj i år. Representanter för L M Ericsson lade då ned en krans från koncernen på hans grav på Norra Begravningsplatsen i Solna. Närvarande vid minneshögtiden var dir. **Johanssons** änka, fru **Alma Johansson**.

Dir. **Hemming Johansson** var en av **Lars Magnus Ericssons** närmaste medarbetare. Han var VD för bolaget 1909—1925 och styrelseledamot till 1953. Han avled år 1955.

Herr **Svend Pedersen** har återvänt till LMD efter avslutat uppdrag på Island.*

Ing **Sven O. Persson** har under pågående kontraktperiod flyttat från Mexiko till Colombia.*

Ing. **Tobias Rawet** är sedan den 16 april planeringschef vid Ericsson do Brasil, Brasilien.

Ing. **Gunnar Rehnqvist** är sedan den 4 maj chef för tillverkningen vid Compañía Ericsson Ltd., Colombia.

Ing. **Johann Schüsseleder** har efter avslutat uppdrag i Venezuela återvänt till Sverige.*

Ing. **Stig Spjuth** har påbörjat ett uppdrag i Colombia.*

Ing. **Sigvard Wahlgren** tjänstgör sedan den 19 maj som inköpschef vid Teleindustria S. A. de C. V., Mexiko.

Ing. **Hans Veland** har rest till Kanada på kontrakt.*

Herr **Svante Ahlenius** började den 27 april kontraktstjänstgöring som arbetsledare för nätmontaget i Irak.

*X/I-personal.

Intressanta LMS-nyheter på stor skydds- utställning

LMS (L M Ericsson Telemateriel AB) visade för första gången sitt kompletta sortiment av säkerhetssystem på utställningen "Skydd 69" i Stockholm i april i år.

50-årsjubilerande Svenska Brandförsvarsföreningen stod som arrangör för såväl utställning som en samtidigt hållen kongress. 205 utställare från ett tiotal länder deltog med monter. Till kongressen kom ca 3000 personer, varav över 800 från utlandet.

Några LMS-produkter, som utgör nyheter, presenteras nedan.

LASERDETEKTOR FÖR INBROTTSKYDD

Detta avancerade skydd består av en sändare som avger en smal, helt osynlig ljusstråle med mycket lång räckvidd. Strålen riktas direkt eller via speglar mot en mottagarenhet. Om strålen bryts eller om detektorns funktion på annat sätt störs ges larm.

PASSAGEKONTROLL- SYSTEM

Denna LMS-nyhet består av kortläsare med knappsats, som placeras vid ett företags portar och entréer. Kortläsarna är anslutna till en centralutrustning som bevakar systemets funktion.

Varje anställd har ett ID-kort och ett eget kodnummer. Vid passering av en kontroll sticks kortet i läsaren och kodnumret slås. Skulle kombinationen inte stämma försvinner ID-kortet genom "kortsnapparen" samtidigt som larm går.

OVERFYLLNINGSLARM

I samarbete med AB Shell har LMS utvecklat ett larm som används för att varna mot oljeskador som kan uppstå vid fyllning av oljebehållare från tankbåtar.

Alarmet består av en signalapparat av typ TYFON, vilken drivs med tryckluft från en separat behållare. Då oljenivån i tanken har stigit till önskad höjd påverkas en ventil som förser Tyfonaggregatet med tryckluft. Signalangivning sätts omedelbart igång och pågår så länge det finns luft i behållaren.

Koncernchefen Björn Lundvall besökte utställningen "Skydd 69". Han ses här i mitten med LMS VD Per-Bertil Janson t. h. om sig och försäljningsdir. Arne Stein, LME/FD, t. v.



Televerket ger T REKORDORDER

Efter mycket hård konkurrens (bl. a. från ITT) har Transmissionsdivisionen lyckats ta hem den största enskilda ordern i sin historia. Beställare är Televerket.

Ordern avser bärfrekvensutrustning i det nya byggsättet M4 och omfattar 420 60-gruppstrukturer, vilket motsvarar 25 200 telefonkanaler.

Leveransen börjar under sista kvartalet i år och ska vara slutförd inom två år.

Ordersumman är på ca 30 milj. kr., dvs. någon miljon mer än vad Brasilienordern, som tecknades för ett knappt halvår sedan, uppgick till.

LME:s bolagsstämma avhållen

Vid den ordinarie bolagsstämman som hölls under ordförandeskap av teknologie doktor **Marcus Wallenberg** den 30 maj på HF beslöts bl. a.

- att öka aktiekapitalet från 512 670 600 kronor till 615 204 700 kronor genom en fondemission.

- att godkänna styrelsens och verkställande direktörens förslag till vinstdisposition, vilket bl. a. innebär en utdelning av fem kronor per aktie.

- att omvälja de ordinarie ledamöterna jämte suppleanter i styrelsen.

Från bl. a. Folkpartiets Ungdomsförbund och Sveriges Socialdemokratiska Ungdomsförbund hade inlämnats en del frågor till stämman. De besvarades av styrelseordföranden och verkställande direktören.



Användande aktieägare avprickas i deltagarförteckningen. DrJ Jan Stenberg ses här fullgöra detta älggande.

DKB-leverans av stor dator för DN och Expressen

Det delägda L M Ericsson Data AB (DKB) har nyligen fått en beställning av Dagens Nyheter AB — tidningarna Dagens Nyheter och Expressen — på en stor dator av typ ICL 1903 A.

Anläggningen kommer att användas främst för att förbättra kundservicen vad gäller prenumerationsärenden. Samtliga uppdrag från prenumeranterna ska lagras på skivminnen via 24 bildskärmsterminaler. Över terminalerna sker behandling av t. ex. nybeställningar och adressändringar. Det kommer att bli mycket rationella arbetsmetoder och lätt att ta fram olika uppgifter för varje enskild abonnent ur tidningarnas stora

prenumerantregister. Distributionsområdet får också nytta av anläggningen.

Leveransen sker i två etapper med slutinstallation i november nästa år.

*

En kraftig försäljningsökning i Europa för ICL International Computer Lt.) kan konstateras. Redan vid utgången av april 1969 hade bolagets försäljning av datamaskiner i Europa exklusive Storbritannien överträffat hela närmast föregående års resultat. Enbart under april erhöj ICL order för mer än 100 miljoner kronor från nio europeiska länder.



FRÅN FÖRETAGS- NÄMNDERNA

OS-fabriken 17/3

Förslagsverksamheten

För ett förslag till ny metod för rengöring av gjutfixturer belönades hr **Erland Lejdstrand**, Vt 21, med 500 kronor.

Ökad tillverkning utomlands

Beställningsgång och fakturering uppgick under det gångna året till budgeterade värden. Leveranserna av spolar steg dock med omkring 5 procent över vad som budgeterats.

Bland större exportbeställningar nämndes order från bl. a. Iran, Mexiko, Norge och Finland. Från Cia Española Ericsson S. A. (CEE), Spanien, föreligger en större beställning på ferritkärnor.

En redovisning för tillverkningen av pupinutrustningar hos utlandsbolagen lämnades. I Australien täcks nu behovet av ferritkärnor genom egen tillverkning. Ericsson do Brasil (EDB), Brasilien, har börjat producera pupinspoler. Teleindustria S. A. de C. V. (TIM) i Mexiko avser att starta spol-

produktion för leverans av färdiga boxar kring juli—augusti i år.

Avsikten är dock att behovet i Spanien, Brasilien och Mexiko av ferritkärnor för pupintillverkningen ska beställas hos ÖS.

Långsiktig produktionsplan

Sedan de största startsvårigheterna nu övervunnits i ferrittillverkningen har ett produktionsprogram t.o.m. 1971 gjorts upp i samråd med produktionsdir. och T/TV. Det innebär att hela produktionskapaciteten under denna tidsperiod utnyttjas. Programmet innebär också en viss ökning av personalen på ferritavdelningen.

Industrihälsovården

En samarbetskommitté söker för närvarande kontakt med olika konsulter för att få program och programskiss för en företagshälsovårdscentral i Östersundsområdet. Då det visat sig vara mindre lönsamt att hyra lokaler kommer förmodligen en särskild byggnad att uppföras på gamla Brunflogatan.

Bolaget har utsett dir. **Arne Mohlin** till ordförande i företagsnämnden efter dir. **Malte Patricks** som avgick med pension den sista maj i år. Till vice ordförande valdes hr **Henning Augustsson**, Vt 27.

Som nya ordinarie ledamöter anmäldes ing. **Lars Algotsson**, OnaC, för tjänstemannaklubben och verkmästare **Gunnar Johansson**, Vt 37, för arbetsledarklubben.

Förslagsverksamheten

Inom verkstadens förslagskommitté har 25 nya och ett bordlagt förslag behandlats. 14 belönades med sammanlagt 3 750 kronor. Högsta beloppet, 1 250 kronor, fick hr **Ferenc Vass**, Vt 15, för ett förslag att införa två lyftaré i ett utklipningsverktyg för relävinklar. Förslaget har medfört att underhållskostnaderna minskat.

Från kontorets förslagsverksamhet kan nämnas att 14 förslag behandlats, varav sex belönades med tillsammans 495 kronor.

Nybyggnadsplaner

Man planerar att uppföra en matsalsbyggnad i två våningar vid HF:s östra fasad, där även läkarmottagningen ska inrymmas. I ett senare skede kommer man, med hänsyn till X-divisionens behov av samordning, att bygga ytterligare ett kontorshus vid HF. Detta beräknas vara klart omkring 1972.

Bolaget kommer att använda investeringsfondmedel (Kungl. Maj:t har nyligen beviljat LME 56 milj. kronor) för dessa nybyggnader. Dessa pengar ska även finansiera utbyggnader i landsorten, bl. a. i Hudiksvall. I OS kommer en lagerbyggnad att uppföras för LMS räkning. Investeringspaketet omfattar även en utbyggnad av RIFAs anläggningar i Kalmar, och något längre fram en utökning av CL.

I samband med redogörelsen över byggverksamheten framhölls önskvärdheten av att personalorganisationerna bereds tillfälle till information och samråd vid utformningen av de nya byggnaderna.

Alkohol- och narkotikakommitté

Vid personalvårdskommitténs sammanträde i slutet av februari kom frågor rörande omplacering av kollektivanställda ingenjörer upp. Vidare diskuteras också omplacering av verkstadsarbetare, och dessutom genomgicks ett förslag till arbetsordning för behandling av personal



Förtjänsttecknet

som utdelas av Föreningen för Arbetarskydd fick civ.ing. **Eric Silfverhielm**, X/I, i samband med sin pensionering den 30 april. Hans huvudsakliga arbetsuppgifter har nämligen legat inom skyddsverksamheten. Det är övering. **Karl-Gustav Hansson**, X/IC, som fäster tecknet på kavajslaget.

med alkohol- och narkotikaproblem. En "Alkohol- och narkotikakommitté" tillsattes i vilken bolagets förtroendeläkare är sammankallande.

Betr. omplacering av arbetskraft anfördes att det förekommer att t. ex. yrkesarbetare får utföra tempoarbete och att äldre arbetskraft kan ges alltför krävande uppgifter.

Ingenjörernas praktik

En hel del frågor kring praktikantingenjörernas verkstadsarbete diskuterades. Det tar längre tid för ingenjörer, som anställts på V, innan de kan utnyttja sina ingenjörskunskaper, än för nyrekryterade ingenjörer, som erhållit ingenjörsuppgifter direkt.

Det uppgavs emellertid att en del ingenjörer betraktar det som en fördel att börja sin anställning på verkstaden för att ytterligare förstärka de praktiska kunskaperna. Både ur bolagets och den anställdes synpunkt är det önskvärt att de nyanställda ingenjörerna på V stannar åtminstone ca 10 månader innan de övergår till arbete på kontoren.

Det meddelades vidare, att det för praktikantingenjörerna finns ett utbildningssystem, som innebär att ingenjörerna cirkulerar mellan olika avdelningar, så att de erhåller verkstadspraktik av olika kvalifikationsgrad. Efter praktikanttiden intervjuas personalen och man försöker därvid att skaffa arbeten, som överensstämmer med deras egen intresseinriktning. Vid dessa intervjuer framkommer det ibland att en del praktikanter önskar kvarstå på verkstaden ytterligare en tid efter fullgjort praktikantarbete.

Kurs för företagsnämndsledamöter

En information lämnades om den kurs för företagsnämnds-

TV för segerförslag hos KV

Vid Kabelverket i Älvsjö har under tiden 1 juli 1968—31 mars i år pågått en förslagspristävling. De förslag som lämnats in under perioden har deltagit i tävlingen.

Juryn som bedömde förslagen har bestått av KV:s disp. **Nils Eklöv**, verkstadschef **Bengt Broberg**, ing. **Oliver Thörnqvist**, Vt, ing. **Arne Hedin**, VnsC, hr **Christer Lindqvist** samt hr **Gunnar Åberg**, båda Vmv.

Förste pristagare blev fru **Eivor Roos**, Vt 16, för ett förslag om ny utformning av centrum för papperskakor till pappersspinnmaskinerna. En TV-mottagare blev belöningen.

Andra pris tilldelades hr **Birger Holm**, Kl, för ett förslag om att längdtillslaget på en kabeltyp (LPB-P) minskas från två till en meter.

Tredje pris tillföll ett gemensamt förslag inlämnat av fru **Eivor Roos**!! och hr **Alf Sundqvist**, Vt 16, betr. ändrat utförande på pappersföraren i pappersspinnmaskinen Sp 33.

Fru **Eivor Roos**, KV/Vt 16, förste pristagare fick en TV i belöning. Hr **Alf Sundqvist**, KV/Vt 16, blev trea, vilket resulterade i en kamera.



ledamöter, som utarbetats av Utvecklingsrådet för samarbetsfrågor. Nämnden beslöt att kursen skulle anordnas för nämndens ledamöter.

NG-verkstaden

Mycket god beställningsingång

Av den lokala dagslägesöversikten framgick att T-divisionens beställningsingång hittills under 1969 legat betydligt över budget — ett förhållande som emellertid snabbt kan ändras bl. a. beroende på ojämn fördelning av beställningarna under året.

T har fått sin hittills största order på ca 30 milj. kr. från Televerket (se sep. artikel sid. 73).

Diverse ärenden

Vid nämnsammanträdet behandlades bl. a.

- att man tar in folk trots vissa sysselsättningsproblem. Detta förklarades hänga samman med den kraftiga tillverkningsökning som budgeterats för 1969 och som väntas helt slå igenom under sensommaren
- den gemensamma läkarmottagningen för NG och IN, vilken öppnas i höst i en lokal på Sandgatan
- det avtal med entreprenören som ger personalklubborna företräde till "Taka-åsen" för sammanträden och fritidsaktiviteter (t. ex. bridge och ping-pong)
- deltagandet för nämndledamöterna i kursverksamheten enl. det "paket för utbildning av företagsnämndsledamöter" som utarbetats av Utvecklingsrådet för samarbets-

En TUSENLAPP

rikare blev i maj fru Gun Karlsson, KA/Vtfe. Efter fyra års träget lönsparande fanns hon med bland vinnarna i Allmänna lönsparandet, ungdomsklassen.



Oro inför dataflyttning

Från tjänstemannahåll framhölls att personalen känner en viss osäkerhet inför framtiden med anledning av att utvecklingen av en ny datamaskinsgeneration kommer att förläggas till Stockholm i stället för Mölndal.

MI-chefen meddelade att alla påbörjade utvecklingsuppdrag avseende datamaskiner kommer att slutföras i Mölndal. Några beslut betr. utvecklingsprogram för ev. följande datamaskiner har inte fattats. Med hänsyn till höga utvecklingskostnader måste dock samordningen med X- och T-divisionernas utvecklingsprogram allvarligt övervägas. Detta kan komma att påverka lokaliseringen på sikt.

MI-chefen fann osäkerheten förvånande, då personalen klart informerats om föreliggande planer.

Radar till Schweiz för nära 10 miljoner

I dagslägesöversikten nämndes bl. a. att årets fakturering och beställningsingång t. o. m. 15 mars överensstämmer med vad som budgeterats.

Större nya beställningar: MTI-tillsatser för Super-Fledermaus radar till Schweiz för 9,8 milj. kr., reläer och växeldrivar till Statens Järnvägar för 2,8. För norska marinenes räkning har Svenska Philips AB beställt laserutrustning för en halv milj. kr.

Avlämnade större offerter: automatiskt tågstyrningssystem för LKAB-gruvan i Kiruna, system för Köpenhamns S-bana, datakommunikationssystem för Göteborgs Bank samt spaningsradar för svenska arméns luftvärn.

"Draken" till Danmark?

Betr. ytterligare inköp av "Draken" i Danmark och dess radarutrustning meddelades att någon bekräftelse på köp inte erhållits. Vid en ev. beställning är det inte säkert att planen kommer att utrustas med radar, och det är även tänkbart med annan beväpning än svensk.

KONCERNMÖTET ägde rum vid HF i Midsommarkransen den 10 juni. Referat i nästa nummer av Konkakten, som utkommer kring månadsskiftet augusti—september.

LME-insatser vid Röda Fjädern-insamlingen

Underhållning

Den 24 april anordnade MI i Mölndal ett underhållningsprogram till förmån för Röda Fjädern-insamlingen.

Primus motor var hr **Alfons Svensson** från Vt 732 — både konferencier och underhållare. I övrigt uppträdde **Göteborgs dragspelsorkester** (3 flickor och 3 pojkar), **Unlimited Singers** som utövade gitarrsång, **Sören Bertsson** som imiterade kändisar och **Evy-baletten** som framförde jazzbalett (se foto).

Kvällen inleddes med en visa författad och framförd av hr **Per Arvidsson**, Vt 732, till Röda Fjädern-melodin, och i **Sune Anders** kvartet ingick gitarristen och LM-aren ing. **Nils-Erik Bohlin**, MI/She.

7 229 lotter, vilket ger ett genomsnitt av 4,6 lotter per anställd.

I RY gick 1 205 lotter åt och i OM 755 eller 4 resp. 3,2 lotter per anställd.

Röda Fjädernlotter udelades f. ö. till alla de pensionärer, som hade infunnit sig på HF den 17 april för att välja in representanter i styrelsen för dr Marcus Wallenbergs nyinstiftade fond.

Vid underhållningen till förmån för Röda Fjädern-insamlingen som arrangerades vid MO/MI framträdde **Evy-baletten** med ett dansprogram i jazz-stil.



Lottförsäljning

En mycket intensiv lottförsäljningsverksamhet genomfördes vid KA, VE och V3 med deltagande av såväl arbetare, arbetsledare som tjänstemän. Totalt såldes på dessa tre platser

VAD GÖR LME:s Fritidskommitté?

L M Ericssons Fritidskommitté är ett sammanhållande organ för fritidsverksamheten inom HF, utom idrott och sport, som sorterar under LME-företagens Idrottsförbund. Följande klubbar och verksamheter är knutna till kommittén:

Bridgeklubben
Fotoklubben
Folkdanslaget
Konstföreningen
Motorklubben
Orkestern
Smalfilmsklubben
Teaterklubben

Fritidskommittén har dessutom en egen verksamhet som arrangerar av den årliga LM-dagen, julfest för barn, Luciafest och ordnande av utflykter.

Dessutom underlättar Fritidskommittén för de teaterintresserade LM-are på HF genom

att skaffa abonnemang på en del teatrar m. m.

Den sistnämnda verksamheten har tyvärr blivit något av ett sorgebarn — teaterintresset tycks vara på utdöende. Allt färre biljetter köps, varför verksamheten kommer att läggas ned till hösten, om inte intresset stiger.

Årets LM-dag inträffar den 7 september, och förläggs som vanligt till Gröna Lund, där hela anläggningen står till förfogande för glada LM-are med familjer.

Vid årsmötet den 26 mars valdes följande att ingå i kommittén:

Ordförande
Gunnar Persson, HF/X/ZbpC
Vice ordförande
Curt Persson, G/X/AjC
Sekreterare
Ake Olsson, AR/X/Ip
Vice sekreterare
Arne Hansén, HF/X/AmcC
Kassör
Ake Gidlöf, HF/Vt 18
Gertrud van der Laken, HF/Vt 36
Lars Wallner, HF/X/Abk
Bolagsrepresentanter
Per Sparrin, HF/PC
Lars Wiklund, HF/Vas

Korpskyttebaksdrag

Vid korporationsskjutningarna den 11 maj infriades inte våra förväntningar om en framskjutna placering för vår korporation. Träningsresultaten lovade gott, men nu ville det sig inte riktigt för någon av LM-skyttarna. Med ett undantag; **Vida Radon**, HF/Vt 36, sköt mycket bra, 92 p, och belade 3:e platsen i prislistan i damernas 1:a klass.

LM Ericsson hamnade på 8:e plats i A-gruppen med 789 poäng, hela 27 poäng efter segerande Byggnadskontoret. Tvåa blev Teknis med 807 och trea Handelsbanken med 805 poäng. Posten blev fyra, 803 p, och vår argaste konkurrent genom tiderna om titeln "Stockholms bästa skyttekorporation", Polisen, blev femma med 802 po-

äng. En tröst i bedrövelsen var väl att det inte heller för dom gick så särdeles bra.

Det är svårt att bestämma orsakerna till vårt dåliga resultat. Många av våra goda skyttar hade svårigheter att "komma in" med provskotten. Vår världsmästare m. m., **John Sundberg**, HF/X/KdhC, fick 88 poäng med en 10:a, och liggande-specialisten **Gunnar Franzén**, HF/Vt 66, samma poäng och endast en 10:a. De serierna kan ha varit mycket väl slamlade. 18 av våra 2:a klassare hade blivit inlottade i tre skjutlag efter varandra, vilket medförde att många fick skjuta med gevär de ej använt förut och med heta gevär, i varje fall i det 3:e av dessa skjutlag.

Den främsta orsaken till det dåliga resultatet ligger nog i otillräcklig träning. Vi saknar Bergbanan på Tellustomten, som gav en god grund att bygga vidare på genom utträningen före korporationstävlingarna. Vi hoppas att Bergbanan ska kunna göras i ordning nu igen efter det sprängningarna avslutats. I så fall var det förmodligen en tillfällig djupdykning vi gjorde i prislistan i år. Låt oss hoppas på det och ta nya tag!

Av övriga korporationerna inom Ericsson-gruppen lyckades SRA bäst med en 5:e plats i B-gruppen med 755 poäng.



Vid Kabelverkets Idrottsklubb 50-års jubileum gjorde Arvid Edman, f. d. KV/Kt, en kort historisk återblick. Initiativtagare till klubben var övering. Sigge Haggberg (se fotot) bl. a. aktov idrottsman i fotboll. En fotbollsplan vid nuvarande Kämpetorpsskolan disponerades för träning, och där spelade man ihop ett korplag, som i början av 1920-talet räknades till Stockholms bästa. Lagbildnen nedan är tagen 1920 och visar följande spelare. Från vänster i övre raden: Olle Söderberg, Nils Johansson, Erik Hedberg, Fredrik Östman, "Pärken" Lundh, Valle Jakobsson, Sigge Haggberg (klubbens initiativtagare). Isse Andersson, Palmqvist (bror till Hjalle Palton). Nedre raden från vänster: John Jonsson (god skidåkare och backhoppare för Djurgården), Hålenius, Karl Erik Eriksson (känd backspelare i Nacka SK — kallad vinthunden från Nacka).

KV IK i Älvsjö

LME:s äldsta idrottsklubb 50 år

Kabelverkets Idrottsklubb, Älvsjö, firade den 30 maj sin 50-årsdag tillvaro. Detta skedde med en enkel smörgås i tjänstemannamässen, och med besök av inbjudna gäster från Stockholms

Korpidrottsförbundet, L M Ericsson-företagens Idrottsförbundet och idrottsklubben på HF.

En hel del förtjänstetecken delades ut. Dir Yngve Åkesson, VD för KV och SKV, tilldelades idrottsklubbens hedersmedalj i blågult band. Disp. Nils Eklöv, KVS, och hr Arvid Edman, f. d. KV/Kt, fick de första exemplaren av en till jubileet instiftad förtjänstmedalj i grönt band. Den sistnämnde gavs också Stockholms Korpidrottsförbunds hedersdiplom och LME-företagens idrottsdiplom. Ing. Gustav Persson, KV/VkC, tilldelades Stockholmskorpens hedersdiplom, och deras förtjänsttecken utdelades bl. a. till KV IK:s nuvarande ordf. ing. Penti Kerovirta, KV/KtC.

KV:s nya diplom tilldelades följande: Stockholmskorpens kanslichef Olle Hertzell, ing. Nils Hagman, AG/Dhod, HF:s idrottskonsulent Henry Forsberg, HF/Pm, samt Kabelverkets verkstadsklubbens ordf. Christer Lindqvist, KV/Vnv.

av 1800-talet bestående dels av redan då gamla möbler, som kunde tänkas vara ärvda eller övertagna från föräldrahemmet, och dels nya möbler som inköpts vid inflyttningen av en yngre borgarfamilj.

På så sätt har skapats en tidstypisk interiör, och när man kommer in i de gamla rummen i skenet från levande ljus i kandelabrar och takkronor känner man sig förflyttad tillbaka till en annan tid — en tid med ett annorlunda tempo än vår egen.

Denna stämning fanns kvar under hela kvällen och förstärktes ytterligare av amanuens Göran Sjöberg från Stads museet som kåserade över Stigberget och trakterna däromkring samt av Hans Gustafsson som sjöng och berättade.

Årsmötet valde följande ordinarie styrelsemedlemmar: verkm. Einar Österlund, HF/Oy, ing. Uno Nilsson, T/Krd, frk Barbro Hackzell, AG/Dhts, fru Ingeborg Kaminski, HF/X/Ns, hr Sven Ljunggren, AG/LaC, ing. Eskil Skoog, HF/X/AedC, ing. Leif Ericsson, HF/X/Aed.

KONST

Årsmöte i 1800-tals borgarmiljö på Söders höjder

Konstföreningen som under många år hållit sina årsmöten på HF sökte i år upp Anna Lindhagens Borgarrum på Stigberget uppe på Söders höjder. Det är en lägenhet inredd så som en borgarfamilj bodde under 1800-talets mitt.

Bland Stockholms finaste utsikter

Anna Lindhagens Borgarrum, som nu förvaltas av Föreningen Stigberget, blev mötesplatsen för HF:s Konstförenings Årsmöte i slutet av mars.

Denna del av Stockholm som kallas Stigberget ligger inom området Fjällgatan och Stigbergsgatan på Söder. Mellan dessa gator höjer sig terrasser med gamla trädgårdar och ännu "levande" lusthus. Mikael

Trappgränd med sina typiska "Södertrappor" skär igenom bergspartiet och förenar dessa gator.

Genast när man kommer in på Fjällgatan från Katarinavägen grips man av den gamla fina miljön. Fjällgatan kallades tidigare Katarina Östra Kyrkogata och kantas i sin främre del av hus på bägge sidor, men öppnar sig i sin borte i form av en mot Strömmen öppen platå.

Stadsgården ligger djupt där inunder — utsikten är fantastisk med Stockholms vattenleder och bebyggelse som breder ut sig så långt ögat når.

Fjällgatan 34 ligger mitt på denna platå, och när man väl kommit upp i den gamla våningen förstärks ytterligare denna förnämliga utsikt. Man har verkligen svårt att slita sig från fönstren. Men då även interiören har stora skönhetsvärden fångas man ändå av den, och utsikten blir mer ett komplement till våningen.

I skenet från levande ljus ...

Anna Lindhagens idé var att inreda en lägenhet från mitten

Skytteseger för KA mot SKV

Den ärligen återkommande tävlingen i skytte mellan klubbarna vid Sieverts Kabelverk i Sundbyberg och LME i Karlskrona ägde i år rum lördagen den 26 april på skjutbanan på Järvafältet med Sieverts Skytteklubb som arrangör.

Vädrets makter ställde solsken och svag vind till förfogande.

Tävlingen omfattar individuell tävling, lagtävling och mäs-

RESULTATBÖRS

KCM i banläggning

1) Bo Askerud, RIF/S, 1893, 6 p. 2) Ake Samuelsson, HF/X/KfI, 1841,4, 3) Olavi Karlsson, OS, 1798,3, 4) Sven Ljunggren, VY, 1756,8, 5) Evert Fors, GV, 1756,2, 6) Karin Johansson, HF/Vt 27, 1746,3, 7) Stig Bäcklin, SÖ, 1743,4, 8) Kjell Ahlqvist, LMS/Lpk, 1726,1, 9) Svante Ång, HF/X/KerC, 1722,5, 10) Jan Johansson, KA, 1720,2.

Regionsmästerskap i Kristianstad (KR)

Deltagare ställde upp från Malmö, Kalmar, Karlskrona, Ronneby, Olofström och Kristianstad.

Handboll, damer: KA-KR 0-3, KR-KA 4-1. **Herrar:** RY-KR 4-12, OM-KA 8-15, OM-KR 2-12, RY-KA 11-13, RY-OM 12-3, KA-KR 7-8.

Terränglöppning, 1000 m, damer: 1) Kristina Appelqvist, RY, 4.14, 2) Evy Roos, KR, 4.15, 3) Margareta Nilsson, KA, 4.21.

2000 m, herrar: 1) Sture Mattsson, RY, 8.23, 2) Sture Roos, KR, 8.25, 3) Stig Alexandersson, KA, 9.39.

3000 m, herrar: 1) Bertil Magnusson, RY, 10.55, 2) Leif Athle, RY, 11.28, 3) Kjell Lindqvist, KA, 11.34.

Bordtennis, oldboys: 1) Folke Raask, RIF, 2) Martin Nilsson, KR. **Seniorer:** 1) Hans Svensson, KA, 2) Rune Johannisson, KA, 3) Anders Ivarsson, RIF.

Dubbel: 1) Svensson/Johannisson, KA, 2) Ivarsson/Raask, RIF. **Bowling:** 1) Gösta Andersson, KA, 1667, 2) Karl-Erik Kazimiersky, KR, 1465, 3) Sten Johansson, KA, 1463.

2-manna: 1) Andersson/Johansson, KA, 3090, 2) Kazimiersky/Melin, KR, 2845.

Regionsmästerskap i Stockholm (HF)

Terränglöppning, seniorer 3000 m:

1) Jerker Axelsson, HF/Mam, 12.35, 2) Lars Löfdahl, G/Xom, 13.37, 3) Lars-E. Andersson, HF/X/Al, 13.52, 4) Anders Sandwall, HF/Dhtuk, 14.03, 5) Per-Olof Köhler, HF/Keb. **Yngre oldboys, 2000 m:** 1) Rauno Risto, RIF, 9.36, 2) Folke Lundberg, RIF, 9.44, 3) Valter Bolme, HF/X/Snd, 9.59, 4) Alvar Dahlberg, HF/X/Zo, 10.50.

Äldre oldboys, 2000 m: 1) Arne Åsenlund, HF/X/Sfd, 9.45, 2) Arnold Johansson, HF/X/SfC, 10.03, 3) Rolf Ordell, RIF, 10.09, 4) Vilhelm Skogsholm, T/Krs, 10.14, 5) Ejnar Holm, TV/Vt 742, 11.24.

Motionsklass, 2000 m: 1) Roland Ordell, RIF, 9.25, 2) Paul Karmanbik, HF/X/Sf, 9.34, 3) Stig Johansson, Dht, 9.42, 4) Olle Öberg, HF/X/Ykb, 9.58, 5) Sulo Pekonen, RIF, 10.07.

Bordtennis, klass I: 1) Ingvar Ericsson, HF/Drr, 2) Bernt Agenberg, SRA, 3) Sture Jakobsson, G/Fhx, 4) Ingvar Lindh, HF/Ek, 5) Rolf Ulvtes, SRA.

Klass II, Dubbel: 1) Lindh/Ericsson, HF, 2) Hilmo/Lundqvist, HF, 3) Jakobsson/Landahl, BO/G. **Klass III, Oldboys:** 1) Ingvar Lindh, HF/Ek, 2) S. Skedebäck, RIF, 3) Carl Clausen, HF/X/Bvma, 4) Karl Waldelius, HF/X/Bsc.

Klass IV, Motion: 1) Hans Leandersson, BO/Gec, 2) Fredrik Bennich, HF/DhuA, 3) Bo Waldelius, HF/X/Keh, 4) Rune Ahlander, GV, 5) Göran Tronelius, SIB, 6) Ann Clausen, HF/Dria, 7) Rolf Johansson, BO/G/Xkl.

Tennisturnering (HF)
Klass I: 1) Lennart Furuhead,

Vbv, 2) Alf Klatszkow, Vt 02, 3) Ingvar Lindh, Ek. **Klass 2:** 1) Johan Dalsbö, X/Smb, 2) Ulf Thune, X/Sx, 3) Karl-Erik Andersson, X/Lbe, 4) Göte Löfström, X/Ykl, 5) Gerhard Gobl, UemC.

Andersson, KA, 277, 2) Erik Bergman, SKV, 273, 3) Karl Johansson, SKV, 273.

SEKKAMPEN (HF)

Terrängen samlade 165 deltagare — ett mycket gott resultat i det kalla vädret.

Terräng, klass I: 1) X/S lag I, 16 poäng, 2) X/S lag II, 15, 3) AR lag I, 14, 4) T, 13, 5) AG lag I, 12, 6) X/B 11, 7) X/M, 10, 8) VÅ, 9) TV/Vt lag I, 8, 10) X/K, 7.

Klass II: 1) X/Yp, 7, 2) X/Z, 6, 3) O lag I, 5, 4) Vkp, 4, 5) X/Ak, 3.

Individuellt: 1) Lars HamrÅ, X/S, 4.19, 2) L-E. Andersson, X/Al, 4.19, 3) Ingemar Karlsson, X/S, 4.23, 4) Ake Samuelsson, VÅ, 4.33, 5) Anders Sandvall, AG/Dh, 4.35, 6) Sten Svensson, X/S, 4.35, 7) Paul Kanarbik, X/S, 4.37, 8) Sten Stabo, VÅ, 4.40, 9) Sven Holmberg, X/Ak, 4.42, 10) Börje Henriksson, T/742, 4.42.

Klass 3: 1) Bertil Andersson, HF/X/Kek, 89, 2) Kjell Linder, HF/X/Bsr, 87, 3) Rolf Blixt, HF/X/Lbd, 84, 4) Ake Waernlund, AG/Dhod, 83.

Klass 2: 1) Tore Lindkvist, HF/Vt 15, 87, 2) S.-E. Fogde, HF/X/Ene, 85, 3) Bonifacas Lekavicius, HF/X/Smb, 84, 4) Elof Eriksson, VÅ/X/MekC, 83, 5) Arne Ohlsson, T/Ktb, 83, 6) H.-O. Johansson, HF/Vt 15, 82.

Klass 1 D: 1) Vida Radon, HF/Vt 36, 92, 2) Marianne Hobiger, HF/X/Ss, 57.

Varpatävlingen gick i strålände sommarväder den 11 juni med 280 deltagare. **Varpa, klass I:** 1) X/M, 56.87 meter, 22 poäng, 2) T/Vt, 59.26, 21, 3) AR lag I, 62.95, 20, 4) AG lag I, 66.51, 19, 5) X/K lag I, 72.42, 18, 6) T/Vt lag II, 87.16, 17, 7) VÅ, 87.34, 16, 8) T, 90.15, 15, X/S lag I, 91.41, 14, 10) AG lag II, 92.62, 13.

Klass II: 1) Vkp, 64.84, 10, 2) Vt 37, 65.07, 9, 3) O lag I, 67.73, 8, 4) X/Z lag I, 81.10, 7, 5) X/Yp, 98.07, 6.

Efter två grenar, klass I: 1) AR, lag I, 34, 2) X/M lag I, 32, 3) AG lag I, 31, 4) X/S lag I, 30, 5) T/Vt lag I, 29, 6) T lag I, 28, 7) X/K lag I, 25, 8) VÅ, 25, 9) X/S lag II, 20, 10) T/Vt lag II, 19.

Klass II: 1) Vkp, 14, 2) O lag I, 13, 3) X/Z, 13, 4) X/Yp 13, 5) Vt 37, 11.

Skytte: Korpen, Stora Skuggan

Klass 4, 5 och Veteraner (LME:s skyttar):

1) Göran Pettersson, T/Kde, 89 p., 2) John Sundberg, HF/X/KdbC, 88, 3) Gunnar Franzén, HF/Vt 66, 88, 4) Stig Tylebo, HF/Vt 13, 87, 5) Bengt Persson, HF/Vt 39, 87, 6) C.-E. Danielsson, MI/Bxt, 86, 7) Idor Book, HF/Vt 17, 86, 8) Folke Hagström, HF/Vt 03, 86, 9) Gösta af Ugglas, HF/XeC, 85.

Klass 3: 1) Bertil Andersson, HF/X/Kek, 89, 2) Kjell Linder, HF/X/Bsr, 87, 3) Rolf Blixt, HF/X/Lbd, 84, 4) Ake Waernlund, AG/Dhod, 83.

Klass 2: 1) Tore Lindkvist, HF/Vt 15, 87, 2) S.-E. Fogde, HF/X/Ene, 85, 3) Bonifacas Lekavicius, HF/X/Smb, 84, 4) Elof Eriksson, VÅ/X/MekC, 83, 5) Arne Ohlsson, T/Ktb, 83, 6) H.-O. Johansson, HF/Vt 15, 82.

Klass 1 D: 1) Vida Radon, HF/Vt 36, 92, 2) Marianne Hobiger, HF/X/Ss, 57.

Skytte: SKV — KA

Klass 4, 5 och Veteraner: 1) Bengt Andersson, KA, 130 p. 2) Arne Olsson, SKV, 119, 3) Edvin Björleinius, KA, 113, 4) Karl Johansson, SKV, 113.

Klass 3: 1) Bo Lundberg, SKV, 119, 2) Bertil Andersson, KA, 118, 3) Sven Andersson, KA, 110.

Klass 2: 1) Stig Andersson, KA, 125, 2) Kennet Andersson, KA, 122, 3) Lars Sundmark, SKV, 113.

Lagresultat: LME/KA 820, SKV 765. **Mästerskapet:** 1) Bengt

terskap och genomfördes i år för första gången mot internationell tavlva vilket medförde lägre resultat än vanligt för de flesta deltagarna.

Sievertsklubbens höga förslustsiffror i lagtävlingen (se Resultatbörser) visar nödvändigheten av en flitigare träning.

För att få en bättre bredd inom skytteverksamheten värdar Sieverts Skytteklubb till alla anställda som kan eller vill lära sig att hantera ett gevär att ta kontakt med klubben, som ställer instruktör till förfogande för ovana och nybörjare. SKV hälsar särskilt gärna kvinnliga deltagare välkomna för rekrytering i den i lagsammanhang så betydelsefulla klass 1.

KCM I FRI IDROTT för damer, seniorer, yngre och äldre oldboys samt juniorer hölls den 28 juni på Mälarhöjdens Idrottsplats. HF stod som arrangör.

KCM I TENNIS gick i Kalmar den 30 och 31 augusti. Arrangör: RIFA. Klassindelningen är: herr-singel, herrdubbel, olboys, damsingel samt motion för herrar.

GEVÄRS- OCH PISTOLSKYT-TAR tävlade mot varandra den 12 juni på Söderbanan i Stockholm.

STOCKHOLMSMÄSTARE PÅ LUFTPISTOL som gick i juni blev **Ake Waernlund**, AG/Dhod.

Ake Waernlund, **Pelle Petersson**, VÅ/X/Kfb, och **Torsten Hjälm**, VH/X/Meh, blev svenska lagmästare i Gävle i augusti förra året. Denna trio jämte **Ago Kristel**, VÅ/X/YmtC, vann i vår division I i Stockholmskretsens pistolserie.

I juni i år vann Pelle Petersson DM på grovpistol, och LME PK:s 3-mannalag segrade för andra året i följd i Stockholmskretsens mästerskapstävling.

Premiär för DAMFOTBOLL

för LME i Korpen var det under maj när nedanstående 7-kvinnolag spelade oavgjort 2-2 mot Metrobutikerna på Kärrtorps Idrottsplats. Från vänster till höger ses: Eva Henriksson, X/Mdh, Vivi-Ann Jaktlund, Pk, Yvonne Blomkvist, Iv, Margareta Axelson, X/Onp, Regina Kayser, Vt 32, Kerstin Axh, Vt 36, samt Marianne Johansson, Eva. Lagledare är Arne Kjellström på Vt 21.



Kort om sport

KM I BOWLING (HF) vanns av **Nils Larnefeldt**, Vt 07, efter en hård kamp med **Christer Grunander**, ÅR/Fo.

Två nordiska storfiskare

Det finns numera mycken och god nordisk fiskelitteratur men man finner särskilt två författare, som, ehuru för länge sedan bortgångna, höjer sig över de andra. De två stora är finländaren Juhani Aho och norrmanen Iacob Sømme. Ehuru helt olika till sin natur, läggning och skrivsätt hade båda ett gemensamt: ett starkt intresse för friluftsliv i sitt eget land och, som del därav, en brinnande kärlek till fisket.

Norrmanen Iacob Sømme

Ørretboka — klassisk fiskebok

Iacob Sømme föddes 1898 och dog 1944. Liksom före honom Aho fick Sømme i barndomen med en i skogen skuren käpp, ett snöre och en krok, sina första fiskar. Dessa blev småningom bestämmande för hans yrkesval: han blev akademiker, biolog och avslutade sina studier med en magistergrad vari han specialiserade sig på marin biologi. Men det blev sötvattensfisket där han gjorde sina största och bestående insatser, hans djuplodande och förnämliga "Ørretboka" är säkerligen det mest kompletta verk som i Norden, ja kanske i hela världen, ägnats laxöringen och dess närmaste släktingar. Det har utkommit på Iacob Dybvads förlag i Norge och är den norske fiskevännens standard- och uppslagsverk. Det är värt sitt pris och borde vara lika allmänt ägt och rådfrågat i Sverige som i Norge. Sexhundra sidor gediget fiskevetande med bilder, foton, ritningar, kurvor, statistik, råd, rekommendationer, rön och erfarenheter kan med fördel studeras under de fiskefattiga månaderna för att omsättas i praktiken under de mera intensiva. Ty Ørretboka är ett vetenskapligt men samtidigt praktiskt verk, tillgängligt för envar.

En enda dubbelkrokad fluga

Sømme höll mest till på den sköna och vilda Hardangervidda som han kände nästan lika väl som sin egen byxficka. Hans vanliga och käraste fiskeutrustning bestod, sägs det, av ett flugspö av split cane med en enda dubbelkrokad fluga March

Brown i ändan på kastet. Sømme uttalade förakt för teoretiskt mångbrokiga flugsortiment och hans framgång med sin enda bruna konstfluga lär ha varit sådana att många norska sportfiskehandlare fått svårt att er hålla uppsving på sin försäljning av artrika konstflugor i andra färgkombinationer.

Lättläst vetenskapare

Sømme såg som sin stora uppgift att få de norska fiskevattnen att ge bästa möjliga avkastning. Med sin vetenskapliga bakgrund har han på ett enkelt och lättfattligt sätt lagt fram sina förslag och i sitt nämnda verk undersöker han alla upptänkliga förutsättningar för befruktning, kläckning, odling och utsättning av öring och samtidigt studerar han miljöerna och diskuterar de faror som hotar — alltifrån de minsta baciller till de största gäddor.

I Ørretboka undersöks de norska fiskevattnens förutsättningar och värde; de större vatten diskuteras var för sig med studier över respektive bestånd. Med dylika — man kan väl säga ända från barndomen förvärvade — kunskaper blev det lätt för Sømme att dela med sig till det fiskeintresserade Norge och han kom så att ofta anlitas av myndigheter, fiskevårdsföreningar och privatpersoner.

Skjuten 1944

Det är självklart att Sømme med sitt starka intresse för utvecklingen av sitt lands sköna naturtillgångar och sin varma kärlek för Norge och dess traditioner från början spjärnade emot den tyska ockupationen under andra världskriget. Därför

håktades han av tyskarna 1942 och fördes till det beryktade koncentrationslägret på Grini. Även under de två bittra åren därstädes verkade Sømme för sin sak. Mellan tortyr och misshandel höll han föredrag och ledde diskussioner i fiske-

utrustning. — När nazisterna — i desperation över att aldrig kunna plåga ur honom några informationer — år 1944 sköt Iacob Sømme utsläkttes en fiskets eldsjäl vars tankar och kunnande förtjänar spridas vidare i Norden.

Finländaren Juhani Aho

"Laxspånorna" — ett mästerverk

Om Sømme genom tekniska och praktiska förbättringar ville göra fisket tillgängligt och givande för flera, så var Aho den store skildraren av tjusningen i dusterna med ädelfisk. Hans "Spånor" (finska: "Lastuja") föll från hans skrivbord liksom snickarens från hyvelbänken". Dessa "Spånor" består av noveller, ofta korta, naturlyriska, som räknas till den finska litteraturens mästerverk. Mest tju-sas väl den fiskeintresserade läsaren av de berättelser som kallas för "Laxspånorna".

Fiskeberättelser från Huopana fors

Ehuru från början jägare, småningom gäddfiskare i Porkkala, blev Aho laxfiskare först när hans vän William Ruuth, som från Aho hoppades på en beskrivning över sina mönstersmåbruk, lockade honom till Huopana fors i grannskapet. Beskrivningen över de ruuthska mönsterbruket blev dessvärre aldrig skriven, men i stället har läsare av de sista "Spånorna" (1917—1921) lyckliggjorts med de mest utsökta fiskeberättelser som någonsin skrivits i Norden. Aho tju-sades så av laxfisket i Huopana att han på egen hand lärde sig engelska för att rätt kunna förstå engelska fiskeböcker och -kataloger.

"Fiskelycka" — svensk utgåva

"Laxspånorna" har posthumt utgivits på svenska under titeln "Fiskelycka" i Bertel Gripenbergs översättning. Det är rimligt att Aho inte väntade sig att hans dåtida läsare skulle vara insatta i flugfiskets teknik och han har därför med beklagande nödgats ta hänsyn till en i denna disciplin helt okunnig läsekrets. Man förstår därför inte alltid när Aho använde en- eller två-handsspön eller om han brukade "skjuta" lina men dylika ting är oväsentliga för hans berättelser. — Emellertid märker man att Ahos fiske i Huopana började med devonspinnare, spjut- och sidenfiskar för att senare helt övergå till större och mindre flugor, anskaffade på basis av systematiskt gjorda undersökningar av insektslivet

kring och över fors. Hans fiskeutrustning återkallar för läsaren gärna minnesbilder från Hardys och Leidesdorffs gamla kataloger från tidiga tjugotalet och man förstår väl Ahos oro under det första världskriget när han isolerades från varje kontakt med sina engelska leverantörer.

När "Stenofylax Stellatus" svärmar

Kanske hans berättelse "Stenofylax Stellatus" är den bästa av alla. Han har nu blivit en expert på flugfiske, han har funnit att stenflugans svärmningstid över Huopana fors ger en enorm aptit åt de lokala laxfiskarna och han har haft stora framgångar. Han skaffar då ett nytt spö och ställer in sig på den stora fiskekällan men det är som förgjort. Det varken svärmas eller fångas sländor i vattenytan. I sin ledsnad går Juhani och badar bastu. Under vad han kallar för stekningsproceduren råkar han se en "Stenofylax" flaxa mot basturutan, badet avslutas fortast möjligt och under följande halvannan timme tar Juhani fyra laxar på inalles tjugo kilo! Sedan — som genom ett trollslag — slutar svärmningen och laxarna försvinner men Juhani är nöjd för denna gång har han fångat sina fiskar genom att iakttäta det rätta ögonblicket och använda den rätta flugan.

Laxspöt i kistan

Kanske ännu lyckligare är Aho när han fått specialbeställda laxspö från Hardys: "Så snart jag tar det i handen känner jag att det är en del av mig själv." Och han avslutar "Laxspöet" med de oförglömligt vackra orden:

"Må mina söner lägga detta spö bredvid mig i min kista, så att jag får göra mina kast med det i de sköna strömmar som jag önskar tro skall finnas även i de saligas boningar."

Juhani Aho dog 1921

Juhani Aho föddes 1861 och dog 1921. Sitt spö fick han enligt sin önskan ta med sig i graven men fiskelyckan har han delat med sig till tusentals bröder för vilka hans bok aldrig blir gammal och alltid med sam-

ma glädje kan lasas om och om igen.

Böcker på hedersplats

Sømmes "Örretboka" och Aho's "Fiskelycka" kom till för 25 respektive 50 år sedan men de äger för alla nordiska fiskare ett bestående värde och bör inte saknas i våra bibliotek. Tvärtom — bland fiskelitteraturen bör de inta hedersplatsen.

Lars Mjöberg

I pension



Här omnämns endast guldmedaljörer.

■ Direktör **Malte Patricks**, HD, började sin LME-tjänst i augusti 1928 efter examen vid Kungl. Tekniska Högskolan samma år.

Fram till 1933 arbetade han inom montagesidan, först i Estland som praktikant och montageledare senare i Sverige, delvis som montageinspektör.

Under sju år, eller fram till 1940, var civ.ing. Patricks gruppchef inom den tekniska avdelningen och försäljningsavdelningen.

År 1940 började ett tio-årigt sektionschefskap inom telefonstationsavdelningen. I samband med att denna delades upp i fyra sakavdelningar blev han den 1 januari 1950 chef för den del som tog hand om anläggningarna inom Sverige, avd. Z, och detta kunde han göra som nyutnämnd överingenjör.

År 1954 blev civ.ing. Patricks direktör i moderbolaget.

Den 1 mars 1958 utnämndes han till HD för att inom direktionen svara för samordning och övervakning av samtliga sakavdelningars verksamhet. Ledningen för X behöll dir. Patricks fram till juni 1964.

Dir. *Malte Patricks i sitt tjänsterum.*



vice verkställande direktör blev han den 1 juli 1963 med ansvar för televerksamheten inom moderbolaget.

Dir. Patricks har varit ledamot i ett flertal bolagsstyrelser inom och utom landet, i nämnder och kommittéer. I LMS (L M Ericsson Telemateriel AB) och ITA (Instruktionsteknik AB) kvarstår han som styrelseordförande. Bland LME/Televerkets nämnder och kommittéer kan nämnas: ordf. i HF:s Företagsnämnd sedan 1963, d:o i Kontorens inom HF Förslagsnämnd sedan 1962, ledamot i Elektroniknämnden sedan 1958, i Telefonapparatkommittén sedan 1954 samt i Stiftelsen för utdelande av resestipendier sedan 1958.

År 1954 blev dir. Patricks Riddare av Vasaorden (RVO).

Guldmedaljen tilldelades honom 1963, och i samband med pensioneringen den 31 maj 1969 även LME:s guldplaket.

■ Fru **Iris André**, X/BfHC, började den 8 januari 1926 hos L M Ericsson på Tulegatan som ritbiträde.

Under största delen av sin tid hos bolaget har hon gjort schemaritningar inom X-divisionen och dess föregångare.

Den 1 juli 1964 kom hon till avdelningen för teknisk dokumentation, där hon som sekreterare åt chefen för allmänna ritkontoret bl. a. fick ta hand om avdelningens maskinskrivning samt sköta kontakterna med hemarbetande ritbiträden.

Fru André behöll denna befattning till sin pensionering den 30 april 1969.

Guldmedaljen fick hon 1962.

■ Fröken **Ellen Jakobsson**, HF/X/Abs, anställdes hos L M Ericsson den 6 juni 1929 som kopist och ritbiträde på företagets konstruktionsavdelning. Under hela sin 40-åriga tjänstetid har fröken Jakobsson haft samma sysselsättning inom olika avdelningar. Hon har dessutom lärt upp nybörjare, framförallt i kopiering.

Vid sin pensionering den 30 april i år tjänstgjorde hon vid avdelningen för mekaniska konstruktioner.

Guldmedaljen tilldelades fröken Jakobsson 1963.

■ Civ.ing. **Erik Kindblom**, T/KiC, började som praktikant på Radiobolaget den 19 juni 1933. När transmissionssidan bröts ut ur detta bolag och blev en självständig enhet på Tulegatan följde Erik Kindblom med dit. Han var en tid laboratoriechef där.

Den 1 juni 1957 blev han chef för avd. Allmänna laboratorie- och instrumentfrågor, en befattning som han innehade fram till pensioneringen den 31 maj i år.



Ing. Erik Kindblom avtackades vid en fest på Fittja Wårdshus av bl. a. TC dir. Sten Engström (t. h.).

Civ.ing. — och fil mag. — Erik Kindblom är bekant för konstruktionen av en tonfrekvensgenerator "Kindbloms-generatorn", som kom till omkring 1950.

Under alla år har han arbetat med konstruktion av mätinstrument och på senare år även haft hand om instrumentanskaffningen för hela T.

Guldmedaljen tilldelades honom 1966.

■ Ing. **Hugo Mattsson**, X/ZA, anställdes vid LME den 15 oktober 1928. Han gick där först igenom en utbildningskurs för ingenjörer på verkstaden.

I maj 1929 kom ing. Mattsson till dåvarande avd. 5 och dess montagesektion. Efter bl. a. montageuppdrag i Estland började ing. Mattsson 1932 en tjänst som assistent åt verkstadschefen, som då var blivande dir. **Hans Thorelli**. Han innehade den posten till 1935, då han övergick till den nybildade standardiseringsavdelningen.

Den 15 maj överflyttades Hugo Mattsson till telefonstationsavd. F för att ta hand om den nybildade sektionen för planering och samordning av beställningar av stationsmateriel till LME:s olika verkstäder. Denna tjänst varade med vissa förändringar och utökningar i samband med att stationsavdelningen omorganiserades fram till 1958, då ing. Mattsson blev chefsassistent, X/ZA, vid avd. för svensk försäljning. Ställföreträdande avd.chef blev han den 1 juli 1964 och i den befattningen pensionerades ing. Mattsson den sista maj i år.

Under senare år har han varit speciellt anlitad för frågor i anknytning till samarbetet med LME:s största kund, Televerket.

Guldmedaljen fick ing. Mattsson 1964.

■ Fru **Karin Ryhr**, BO/GiC, kom den 2 januari 1929 till LME som avlöningskontorist på den avd. som numera har beteckningen Eva.

Mellan åren 1943 och 1947 tjänstgjorde fru Ryhr på bokföringsavdelningen.

I början av år 1947 blev hon kassörska och chef för avlöningskontoret vid den fristående Telesignalfabriken i Gröndal. Efter en del omorganiseringar kom så småningom denna LME-enhet att bilda ERGA-divisionen.

Inom denna har fru Ryhr verkat som kamrer och personalchef alltsedan starten den 1 januari 1960 fram till sin pensionering den sista maj i år.

Guldmedaljen tilldelades henne 1964.



Tack!

Födelsdagshyllningar

Bergsten, Sven, ÅG/Dhod
Forsgren, Sven, Dublin
Gleisner, Tor-Åke, Thailand
Grüner, Hans Erik, Brasilien
Håkansson, Gösta ÅR/X/Iss
Lundquist, Ingemar, ÅR/X/IuA
Mattsson, Hugo, f. d. HF/X/ZA
Nilsson, Arne, HF/Vkt
Neij, Birger, KA/Vt 956
Pettersson, Margareta, HF/Vt 17
Ståldal, Inge, ÅR/X/IumC
Wahlberg, Gunnar, HF/Evp

Annan vänlighet

Forsberg, Marja, f. d. Hf/X Bfaa
Markborg, Bertil och Sigrid, HF/Xts

Vänligt deltagande

vid min makes, **Greta Erikson**, f. d. SÖ/Vp, bortgång

Gösta Erikson

vid min makes och vår faders, **Carl Gauffin**, f. d. ÅR/X/Yke, bortgång

Elsa Gauffin, Harry och Birgitta

vid min faders, **Birger Isaksson**, f. d. ÅR/X/Isl, bortgång

Björn Isaksson

vid min makes och faders, **Erik Malmqvist**, ÅR/X/I, bortgång

Sara och Ulf Malmqvist

vid min makes och vår faders, **Ingvar Thomsson**, f. d. VD vid Casa Konsult AB, bortgång

Sally Thomsson, Ann, Margareta, Ulf

vid min makes, faders, svärfars samt morfars, **Alf Ståhl**, f. d. HF/Exk, bortgång

Tora Ståhl, Barbro och Gunnar Olofgörs Barnbarnen



STRESS- UNDERSÖKNINGEN

på HF (se Kontakten 3/69) fick ett mycket gott deltagande. Av ungefär 500 tillfrågade manliga metallarbetare ställde drygt 400 upp den 28 och 29 april i HF:s tj.-mannamatsal. De som inte kunde komma då fick en ny chans den 24 juni. Deltagarna satte — efter kaffe med en landgång och information om undersökningen — igång med att besvara en mängd frågor om tidspressen, ansvaret, arbetsledning och mycket annat som har med jobbet att göra. Den snabbaste metallaren var klar efter 50 minuter med sina formulär och kunde kvittera ut 20 kronor som Stressforskningslaboratoriet stod för.

Ovan håller borrarern Arne Gustafsson, Vt 11, reläjusteraren Sune Andersson, Vt 31, och kontrollanten Gösta Johannesson, Vkt, på med att fylla i frågeformulären.

Kontakten LM-ARNAS TIDNING

Ansvarig utgivare
Niils Svensson, DK

Redaktion

Redaktör Sigvard Eklund, tel. 2453
Red.sekr: Bert Ekstrand, tel. 2048

PRODUKT- INFORMATION

för Df-personal i utlandet har hållits 9—13 juni på Handels Gård ute på Lidingö invid Stockholm.

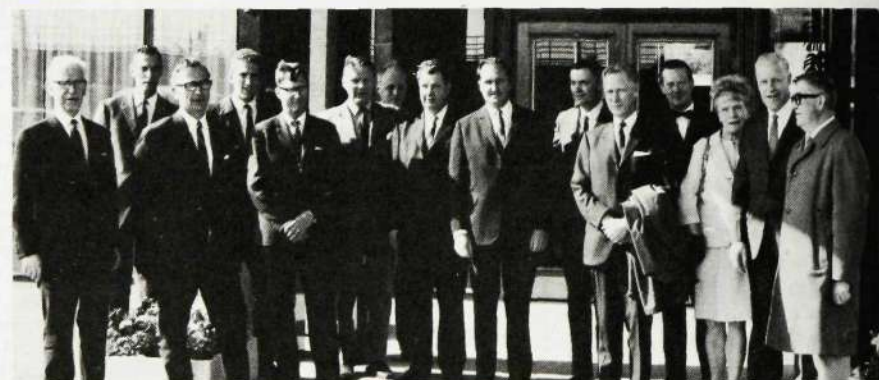
Det är andra året i följd som man passar på att dra ihop LM-are från hela världen i samband med deras semester i hemlandet för att informera om tekniska och andra nyheter inom koncernen.

Man låter "berget komma till Mohammed", dvs. personal från divisioner, avdelningar och dotterbolag reser ut till Lidingö och håller föredrag och visar materiel. Tidigare vandrade Df-personalen under en vecka från det ena stället till det andra för att få informationer.

Kortet är taget sista kursdagen innan DfF Sven Lönnström kl. 9.00 skulle tala om "Organisationsförhållandet Moderbola-



get — Dotterbolag". Fr. v. ses: Gösta Bergqvist, CEV i Venezuela, Hans Isberg från CEC i Chile, Berth Thul, ETT i Thailand, Ingemar Moo, HF/Dff, samt Karl Johan Gyllenberg från ESB i Indonesien.



FACKLIGT ENGAGERADE VID HF/V

under gångna år besökte HF den 28 maj. Samtliga har under någon period varit ordf. inom Verkstadsklubben eller haft annat förtroendeuppdrag inom facket. Fr. v. ses (med stora bokstäver för gästerna): Folke Zandin, f. d. HF/Vas, nuvarande ordf. i Verkstadsklubben Henning Augustsson, Vt 27, nuvarande vice ordf. i Verkstadsklubben Bertil Karlberg, Vt 18, övering. Torsten Wahlberg, HF/DpT, 1: E BYRÅSEKR. AXEL HEDÉN, nuvarande kassören i Verkstadsklubben Adolf Jansson, Vt 17, DIR. ÅKE ANDERSSON, dir. Arne Mohlin, PD hos LME, KONSULENT OLLE SVENSSON, CIVILMINISTER HANS GUSTAVSSON, OMBUDSMAN BERTIL BRAUN, JOURNALIST ELSA APPELKVIST, OMBUDSMAN YNGVE LIND samt DIR. BENGT NILSSON.

Redaktionens adress: HF, Reklamavdelningen, tel. 2048. Postadress: Red. av Kontakten, L M Ericsson, Fack, 126 11 Stockholm 32.

Redaktionskommitté

Sven Bergh, VbaC, tel. 3799
Gertrud van der Laken, Vt 36, tel. 2736
Karl-Erik Akerlind, VpmC, tel. 2248
Einar Österlund, Oy, tel. 2108

Omslagsbild

Asfaltskokning för det nya bygget i kvarteret Timotejen intill HF i Midsommarkransen en varm junidag.

Kontorshuset beräknas bli inflyttningsklart för de första hyresgästerna kring månadskiftet oktober—november. Alla bör vara på plats under januari nästa år.

Definitivt klart är att Ekonomiavd., Utbildningsavd. samt Datacentralen kommer att förläggas till Timotejen.

TRYCKERIBOLAGET STOCKHOLM 1969