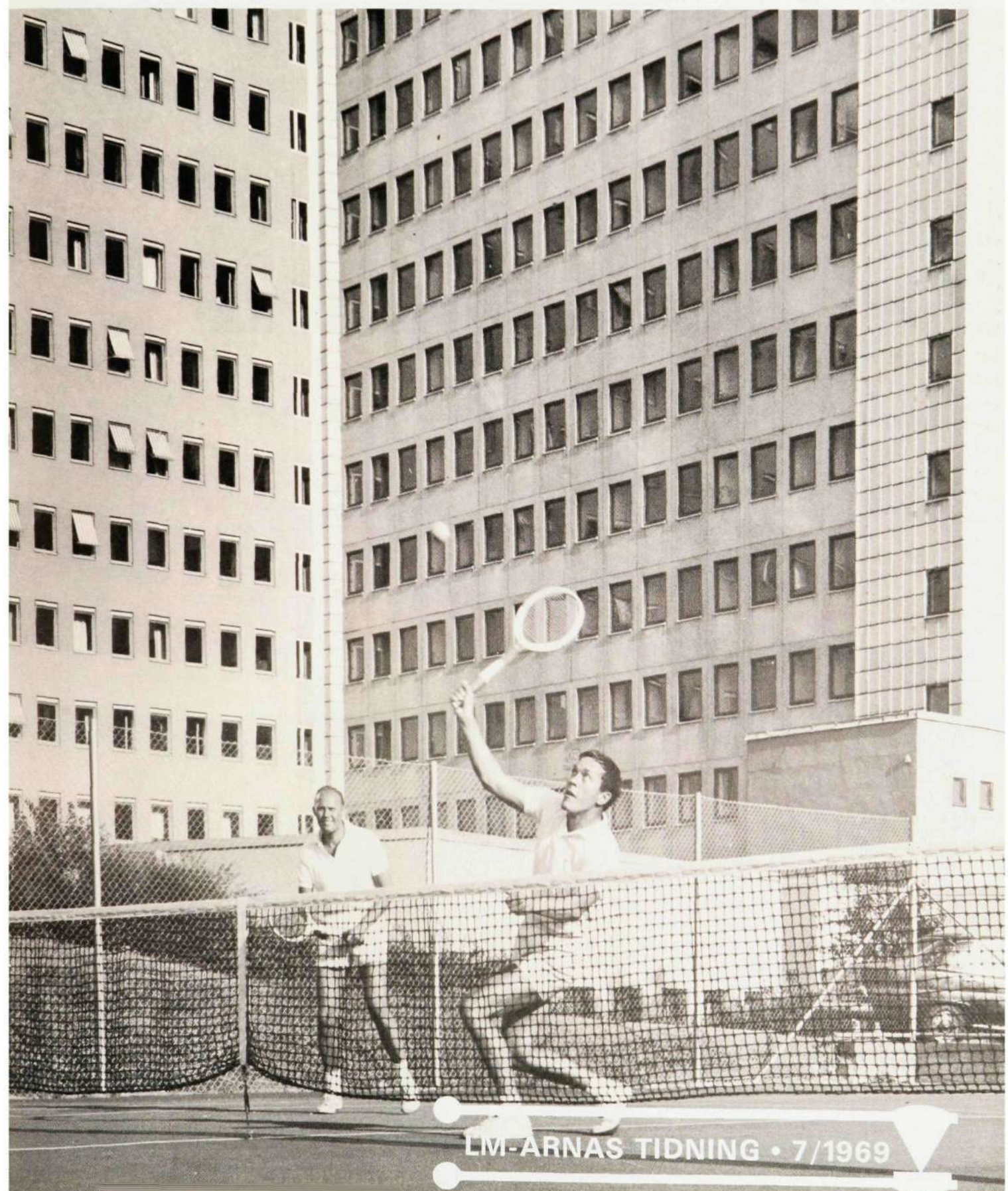
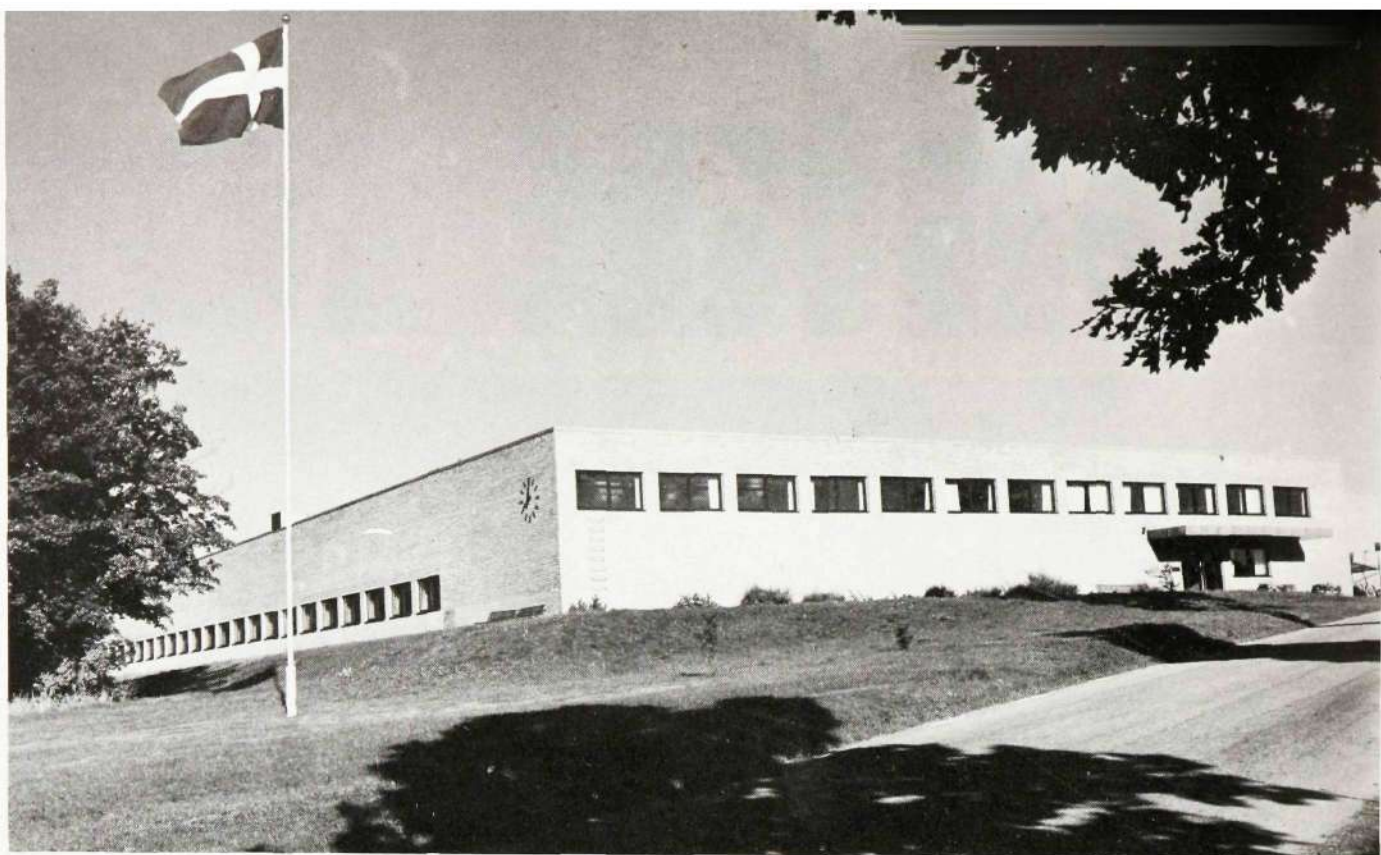


# Kontakten

Ericsson  
LM



LM-ARNAS TIDNING • 7/1969



# Vedebyverkstaden

**F**ör att ge en uppfattning om tillverkningstekniken och storleken på tillverkningen av koppartråd vid Vedebyverkstaden ska vi här försöka lämna några siffror som kan vara av intresse.

## 1800 ton per år

Kapaciteten hos lacktrådsavdelningarna — drageri och lackering — är f.n. 1300 ton per år och medeldimensionen är 0,12 mm. Genom ytterligare ökning av maskinparken räknar man med att redan nästa år vara uppe i en årsproduktion av 1800 ton.

## Tunnare än hårstrå

Kopparsnåren anländer till Vedeby i form av 3 mm tråd på stora rullar som väger ca 1000 kg. I två eller tre operationer dras denna tråd sedan ned till önskad dimension som ligger inom området 0,05—0,25 mm. Att kopparsnåren måste vara av mycket hög kvalitet kan man förstå, då man av varje kilo av utgångsmaterialet ska kunna dra 5½ mil tråd med en diameter av 0,05 mm. Diametern på ett normalt hårstrå är faktiskt något större.

## Dubbla ljudhastigheten

Man måste dra fort också! Den sammanlagda hastigheten hos dragmaskinerna uppgår till dubbla ljudhastigheten dvs. att sträckan Karlskrona—Stockholm avverkas på ca 15 minuter och den totala

Vet Ni var all lackerad koppartråd kommer ifrån? Runt om i LM Ericssons olika verkstäder gör man varje år av med ca 1000 ton mycket klen koppartråd som ingår i tillverkningen av telefoner, reläer, väljare etc.

Jo, det är LME-verkstaden i Vedeby utanför Karlskrona som klarar trådbehovet åt våra verkstäder — inte bara inom Sverige utan även till en del av våra fabriker i utlandet. Ända till bl. a. Australien exporterar Vedeby lacktråd.

*Nils Johansson byter en rulle tråd i en av Vedebyns sex stora lackeringsugnar. Tråden går genom lackeringsbadet sex gånger.*



längden tillverkad tråd på ett år räcker — för att tala i austronatmått — från jorden till månen och tillbaka igen femton gånger.

## Många lackeringar

Sedan följer den svåraste arbetsoperationen — att lackera tråden. Detta lackskikt måste vara ytterst tunt, vid de klenaste dimensionerna högst 5 tusendels millimeter och vid de tjockaste 15 tusendels mm.

Man kan inte få fram denna skikt-tjocklek med en enda lackering, eftersom samtliga lösningsmedel, vid den korta härdningstiden på ca 1 sekund vid 400° C, inte hinner avdunsta vid ett tjockare lackskikt. Tråden måste passera lackbadet 5—6 gånger för att de olika lackskikten ska bilda ett enhetligt slätt och blåsritt isoleringslager som motsvarar fordringarna. Efter varje lackpålägg måste lacken dessutom härdas.

Tidigare har lackeringen varit den mest tidsödande proceduren men allteftersom det kom fram nya snabbhärdande lacker har takten kunnat ökas i lackeringsmaskinerna. De nya ugsanläggningarna som nu är installerade i Vedeby klarar vardera ca 160 ton tråd per år. Det betyder att maskinen arbetar med en hastighet av uppåt 150 m per minut vid de klenaste dimensionerna och samtidigt lackeras 40 trådar.

Sedan varje rulle färdiglackerad tråd genomgått en noggrann kontroll och packats, är den klar för leverans.

## Arbete dygnet om

Vid L M Ericssons olika verkstäder är det normalt att arbetet startas på måndag morgon och avslutas på fredag kväll. Detta går inte vid lacktrådstillverkningen. Det skulle bli alldeles för besvärligt och medföra för stora förluster. Därför arbetar man med s.k. kontinuerlig skiftgång dvs. arbetet fortgår oavbrutet dygnets alla timmar, lördag och söndag och t. o. m. helgdagar. Tillverkningen stängs endast vid jul, påsk och under semestern.

## Snörtillverkningen

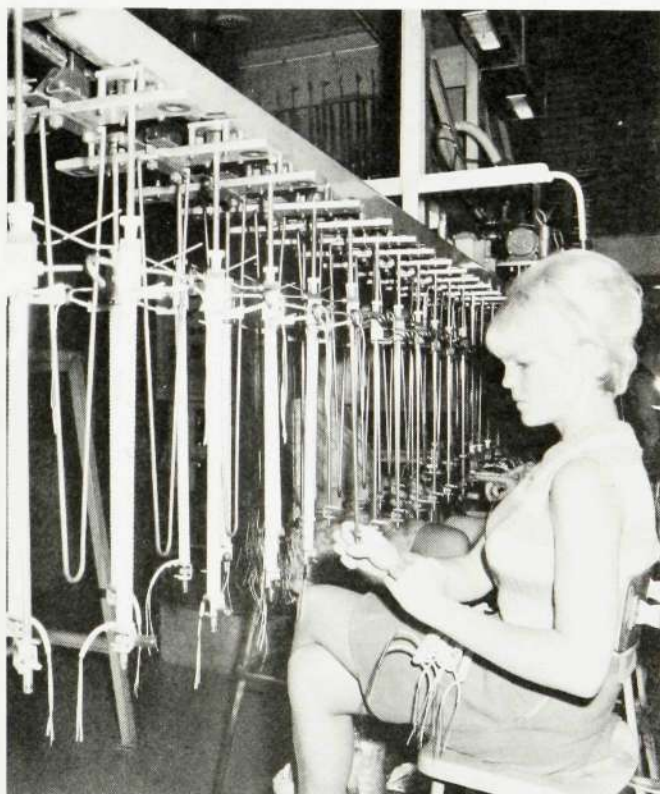
I LME i Karlskrona tillverkas som bekant telefonapparater och i Vedeby görs spiral- och väggsnöret till apparaterna. Den tillverkningen skiljer sig väsentligt från lacktrådstillverkningen, som ju enbart arbetar med manlig personal, då däremot snörtillverkningen med några få undantag enbart betjänas av kvinnor.

## Drygt två miljoner snören

Kabelverket i Älvsjö förser avdelningen med utgångsmaterialet, kabel i långa banor som är upplindade på stora trummor. Denna kabel kapas sedan i specialmaskiner, skalas, spiraliseras, monteras med kabelskor etc. etc. Arbetena utförs av ca 60 anställda. Leverans: drygt 2 miljoner snören om året.



*Telefonsnöravdelningen i Vedeby. Ett sinnrikt arrangerat transportsystem löper genom hela avdelningen. Personalen består med några få undantag av enbart kvinnor till skillnad mot trådtrageri och lackering där arbetskraften — med några få undantag — uteslutande är manlig. Fru Margit Karlsson håller på med att sätta hylsor på telefonsnören.*



*Fröken Margareta Pettersson plockar av de färdigspiraliserade telefonsnören.*

# En "GULD"-maskin

Visst kan LM mycket, men lyckats med att förverkliga drömmen om konsten att göra guld har man inte. Däremot finns i drift sedan några veckor tillbaka en programstyrd »guld»-förgyllningsmaskin på HF:s ytbehandlingsavdelning.

Det är alltså frågan om en automatiskt fungerande maskin, som får order om hur den skall arbeta från en informationsbärare. Den kan vara i form av en hålremsa, magnetband, hålkort eller som här stegväljare.

Förgyllningsmaskinen på Vt 16 består av en lång rad behållare med olika vätskor i vilka detaljerna som ska förgyllas sänks ned i en viss ordning och under en viss tidsrymd (se bild). Alla dessa rörelser — fram, back, upp och ned — liksom stillestånden som trumman med det som ska förgyllas gör, är inprogrammerade hos informationsbäraren.

Programutrustningen ger möjlighet till fyra olika program. Val mellan dessa sker med ett programvred.

Inom ramen för dessa program kan vårt behov av olika förgyllningsprocesser täckas.

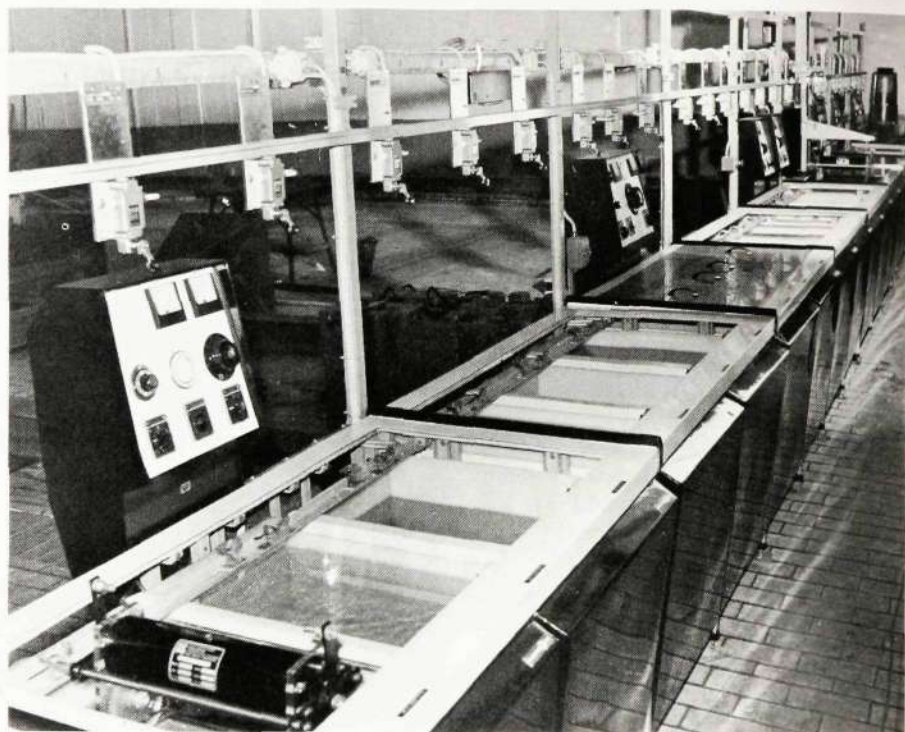
Medelst det inkopplade programmet styrs transportörens väg genom anläggningen. När trumman återkommer till operatören är detaljerna vackert guldbelagda.

## Varför just guld?

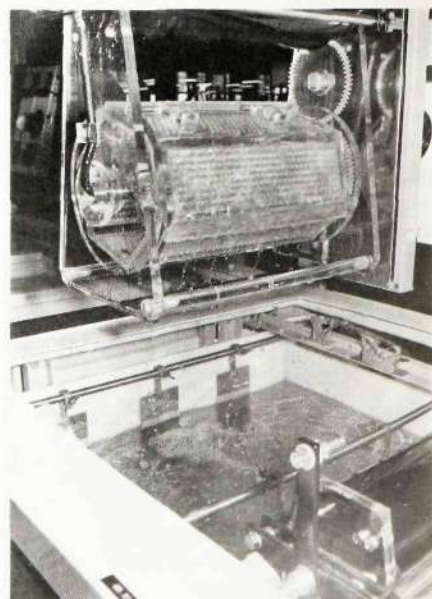
Att man använder en så fin metall som guld som beläggning på olika slag av kontaktmaterial hänger samman med metallens korrosionsbeständighet, hållfasthet mot nötningar och goda kontaktegenskaper.

## Var så god och skölj

Vad man frapperas av vid en genomgång av de olika momenten vid en förgyllning är det myckna sköljandet. Förklaringen är den att guldet kräver en absolut ren metall för att kunna fästa. Fett eller



Ovan: En förgyllningsmaskin av typ Modul-X är sedan några veckor i kontinuerlig drift på HF/Vt 16. Nedan: Materialet som ska förgyllas läggs i en trumma av plast. Trumman förs sedan automatiskt vidare genom anläggningens olika bad. T. h.: Trumman har just kommit upp ur förgyllningsbadet. Det nästan rena guldet (97 procent) hänger i form av anoder vid behållarens kanter.



oxider som finns kvar på detaljen måste därför bort.

Under behandlingen sker följande:

- kontakterna läggs i trummor av plast som är försedda med hål och belagda med ett finmaskigt nät (se bild)

- avfettning i ett varmt lutbad
- lutet bort i ett kallvattenbad
- s. k. dekapering i en lösning med 10 procentig svavelsyra för att ta bort oxider
- kallvatten igen — nu för att få bort ev. rester av svavelsyra
- en tunn hinna guld utfälls på detaljen i ett elektrolytiskt bad med kolanoder — koncentration guld är ett

# EDB:s utbildningscenter firar 10-årsjubileum



Guldet som blir över i sköljbaden återvinns i en behållare med aktiverade hartskulor. När det guldbemängda vattnet spolats genom behållaren fastnar guldet i hartset. På två till tre veckor är ca en tredjedel av massan i behållaren rent guld. Detta skickas till England för raffinering och återsänds i form av anoder.



Jan Kull torkar här de förgyllda gaffelkontaktarna i en centrifug.

gram per liter vätska. Guldhinnan förstärker vidhäftningsförmågan vid den kommande förgyllningen

- medföljande guldbad återvinns i ett bad med destillerat vatten (se bild)
- kallvattensköljning
- äntligen tid för förgyllningen. Guldet hänger i form av sex anoder vid behållarens kanter i ett guldbad som bl. a. innehåller 1:a klass giftet cyankalium. Varje anod väger 700 gram och är av nästan olegerat guld. Efter tretton minuter är förgyllningen klar och efterbehandlingen börjar (se bild)
- guldet återvinns i destillerat vatten
- kallvattenbad
- varmvattenbad
- bad med citronsyra för att få bort ev. rester av cyankaliumet (cyaniden)
- kallvattenbad
- arbetscykeln är fullbordad i och med att varmvatten spolats över de förgyllda kontaktarna i samband med att de töms ur trumman
- i en separat centrifug torkas slutligen detaljerna (se bild).

**A**r 1959 — alltså för tio år sedan — startade Ericsson do Brasil (EDB) ett s. k. Training Center. Nu vid jubileet celebrerar man detta genom att starta en intern TV-utbildning.

Utbildningsverksamheten ligger på en mycket hög nivå med tonvikten lagd på det tekniska inom telekommunikationsområdet. Man samarbetar kontinuerligt med universiteten och håller ständigt kurser och föreläsningar.

Centrat framställer själva det kursmaterial som krävs och har en särskild grupp som utför översättningar från svenska, engelska och franska till landets språk, portugisiskan.

## Flexibla klassrum

Klassrummen är flexibla för att kunna anpassas till elevantalet, som är maximerat till 60.

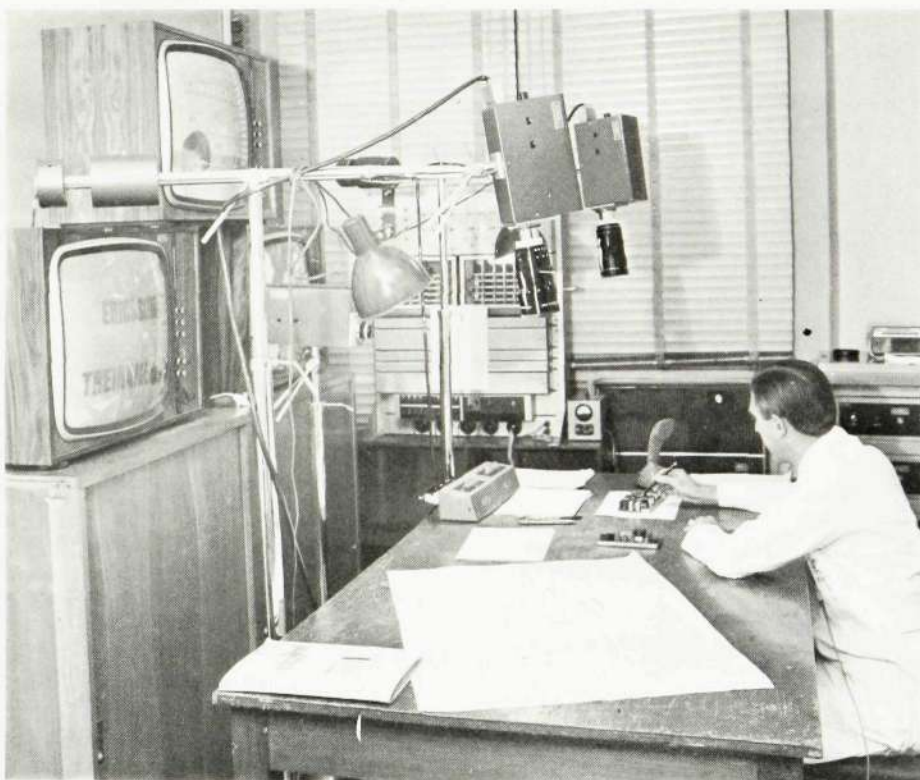
Alla typer av audiovisuella hjälpmedel finns. Det senaste är som sagt intern TV. Man sänder samtidigt på två TV-apparater och har snabbtelefon för att ge eleverna möjlighet att ställa frågor under pågående visning.

*TV-studion hos Ericsson do Brasil (EDB) i São José dos Campos med (t. h.) elever som följer undervisningen.*

## 73 500 lektionstimmar

Sedan 1959 har 55 kurser inom teleteknikens och liknande områden hållits. Över 400 tekniker — varav 116 från Ericsson-gruppen — har deltagit i undervisningen.

Antalet lektionstimmar för tioårsperioden ligger på 73 500, och det största antalet under ett år registrerades förra året med 23 000 timmar.



# Realistisk larm-och beredskapsövning

**H**ur MI:s beredskap vid el-olycksfall fungerar fick man veta vid det tredje koncernläkarmötet som hölls i Mölndal den 5 september. Då refererades händelserna kring ett fingerat olycksfall i ett högspänningsprovrum från det patienten hittades medvetlös tills hon hamnade under vård på sjukhus.

Kontakten gör här några utdrag ur de rapporter som lämnats av övningens ansvarige läkare och av de LM:are som närmast fick ta hand om olycksfallet.

### Ur läkarens rapport

Det var alltså för att utröna alarmeringsförfarandet och beredskapen vid el-olycksfall på LME:s fabriker i Mölndal som överläkare **Peer Thorulf** på Mölndals lasarett tillsammans med MÖ:s dr **Sune Martner** anordnade övningen kl. 13.55 den 22 augusti. Tidigare hade vid sammanträden hos MÖ diskuterats och organiserats alarmeringsvägar och den medicinska beredskapen.

Fabrikens sjuksköterska, syster **Ingegerd**, utplacerades i högspänningsprovrummet (nr 1455), försedd med skylten



Vid en rundvandring besöktes bl. a. laserlaboratoriet och miljöprovrummet. Bilden visar en fukt-kammare.

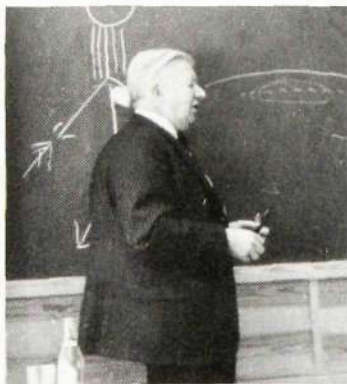


MÖ-doktorn Sune Martner refererade vid koncernläkarmötet MI:s beredskap vid ett fingerat el-olycksfall. Kontakten ger på denna sida en utförlig beskrivning av vad som hände under övningen och de reflexioner berörda parter gjorde »när allt var över».

»El-olycksfall, medvetlös, andas själv».

Klockan fem minuter i två ber dr Martner att åtgärder ska vidtas av personalen, som vore det ett riktigt olycksfall. Larm går till brandkåren via 90 000.

Dr Thorulf befann sig på Mölndals brandkårsstation, där han mätte upp följande tider:



Om el-olycksfall höll docent Ake Nyström, Södersjukhuset, ett föredrag. Detta intresserade naturligtvis åhörarna i anledning av att det fingerade olycksfallet i MÖ:s högspänningsprovrum redovisades.

Från larmets ankomst tills ambulansen kör ut = 10 sekunder. Körtid till LME = 2 minuter 50 sekunder. Från det att bären bärs in till fabriken tills patienten bärs ut till ambulansen = 3 minuter 20 sekunder. Körtid till lasarettet = 1 minut 25 sekunder.

Således en total tid av 7 minuter och 45 sekunder. I tiden ingår röjning av en lastbilblockerad infart.

Man kan därför med goda skäl säga att LME i Mölndal har en mycket god och effektiv beredskap beträffande olycksfall inom sitt fabriksområde.

### Från »räddarnas» beskrivning

Så här rapporterar ing. **Lars Allvar**, MI/Sdr, om skeendet vid »olycksfallet»: — På eftermiddagen den 22 augusti fick jag se dr Martner och syster Ingegerd ensamma gå in i högspänningsprovrum 1455. Då vi inte vill att utomstående ska vistas där utan LM-sällskap, följde jag efter dem in.

Dr Martner ställde en del frågor om hur vårt arbete i provrummet tillgick, om vi alltid var två personer vid arbetet med högspänningsutrustningar, hur vederbörande var posterade etc.

I detta skede kom ytterligare en gruppmedlem, ing. **Lennart Nygren**, MI/Sdr, in i provrummet.

Dr Martner påbörjade nu — vad som senare skulle visa sig vara — en i realism långt driven kontroll av vår olycksfallsberedskap.

Forts. på sida 106.



Professor Sven Forssman, Arbetsmedicinska Institutet, behandlade frånvarostatistiken och dess användning inom företagshälsövården.



Officiellt

## Direktör Eric Ledin biträder HD inom svensk försäljning

Överingenjör **Eric Ledin**, X/Z, biträder HD **Fred Sundkvist** sedan 1 september i frågor rörande försäljningen inom Sverige. Han har nu tjänstebeteckningen DHL. Han utnämndes i samband härmed till direktör i bolaget.

Direktör Ledin kvarstår som chef för avd. Svensk Försäljning (X/Z) inom Telefonstationsdivisionen.



Eric Ledin, DHL

## Övering. Arne Rejdin biträder HD i konstruktionsfrågor

Den 1 september lämnade chefen för Standardiseringsavd. (O) överingenjör **Arne Rejdin** sin befattning för att biträda HD i konstruktionsfrågor. Han har nu tjänstebeteckningen DhK.

Övering. Rejdin kvarstår som chef för avd. Mekaniska Konstruktioner (X/A) inom Telefonstationsdivisionen.



Arne Rejdin, DhK

## Nya patent

under tiden 4 juli—14 augusti 1969 (förteckningen anger uppfinnarens namn och tjänsteställe, uppfinningens titel och patentnummer).

**Fjällbrant, T. T.**, MÖ/MI/Su — Aktivt RC-filtrer av önskat gradtal — 304.067.

**Lapsevskis, V.**, VH/X/MelC, Svensson, A. B.S., VH/X/McC — Kopplingsanordning för att i form av ett binärt tal indikera läget i vilket en koordinatväljare befinner sig i ett automatiskt telekommunikationssystem — 310.008.

**Nenzén, J. T.**, BO/LMS/TstC — Anordning vid stämpelverk — 310.183.

**Fellinghauer, H. J.**, BO/LMS/TsmC — Anordning för indikering av pågående samtal vid en telefonapparat — 310.191.

**Brunberg, K. G.**, HF/XvC, **Dahlbom, R. A.**, HF/XpC — Kopplingsanordning för att öka antalet möjliga kopplingsvägar i en automatisk telefonstation — 310.193.

**Lundkvist, K. A.**, HF/Dtp — Kopplingsanordning för en automatisk telefonstation — 310.194.

**Ledmyr, L. W.**, MÖ/MI/Sdt, **Sjöström, L. W.**, MÖ/MI/Sxa, **Hollström, S. R.**, MÖ/MI/Su — Kopplingsanordning för automatisk mätning av pulsamplitud — 310.215.

**Bergman, T. A. S.**, MÖ/MI/Sds — Fasvridningskrets för att av en högfrekvent signal alstra två i förhållande till varandra 180° fasförskjutna signaler — 310.380.

**Brunnander, S. B.**, MÖ/MI/SbC — Övervakningsanordning — 310.566.

## Ny chef för standardiseringsavdelningen

Till ny chef för Standardiseringsavdelningen har utsetts ingenjör **Folke Ahlberg** (OnC). Avdelningen är underställd DhK.



Folke Ahlberg, OC

## Förändringar inom X-divisionen

Den 1 september 1969 organiserades verksamheten inom Telefonstationsdivisionen under dess chef XC dir. **Hans Sund** med en försäljningschef, XF, och en teknisk chef, XT.

Försäljningschefsbefattningen uppehålls av dir. Sund. Överingenjör **Kurt Katzeff** är liksom tidigare XT.

Försäljningsavdelningarna X/E, X/L, X/N, X/O, X/Y, X/Z, samt avd. X/I är underställda XF. De tekniska avdelningarna X/A, X/B, X/K, X/M och X/S är underställda XT.

Funktionen XS har upphört.

■ Ing. **Rolf Sahlgren** utnämndes den 1 september till ställföreträdande avdelningschef på avdelningen för Mekaniska Konstruktioner (X/A) med tjänstebeteckningen X/AA. Han behåller sin nuvarande befattning som X/ApC.

## Utlandstjänst

Ing. **Hugo Agnvall** har tjänstgjort i Libanon som försäljningsingenjör. Sedan den 1 augusti är han placerad på avd. Dffu.

Ing. **Dag Björk** började den 16 juli tjänstgöring i Brasilien som specialist på strömförsörjningsutrustningar.

Ing. **Urban Johansson** tjänstgör i Brasilien vid Ericsson do Brasil sedan den 28 augusti som försäljningsingenjör.

Herr **Ingemar Nilsson** tjänstgör sedan den 5 augusti i Panama som installations- och servicetekniker.

Herr **Kurt Nilsson** tjänstgör sedan den 15 juni i Irak som arbetsledare.

Ing. **Lars Nilsson** har återvänt till Sverige efter avslutat uppdrag i Libanon.\*

Förman **Nils Nilsson** har återvänt till Sverige efter avslutat uppdrag i Marocko.\*

Montör **John Olsen** har återvänt till L M Ericsson i Danmark (LMD) efter avslutat uppdrag i Venezuela.\*

Ing. **Enrique Saulea Pares** tjänstgör sedan den 25 maj vid Compañía Anónima Ericsson i Venezuela som transmissions-teknisk konsult.

Ing. **Stig Rosberg** har påbörjat ett uppdrag i Mexiko.\*

Ing. **Sven Ullring** har tjänstgjort i Saudi-Arabien som chefsingenjör för nätavdelningen. Den 18 augusti avgick han i samband med pensioneringen.

\* X/I-personal.

## MI-nytt

Överingenjör **Per Lindegren** lämnar den 1.10.1969 befattningen som chef för MI-divisionens Konstruktionsavdelning MI/S för att direkt underställd MIC och med biträde av personal ur nuvarande MIa och MI/Sp handlägga för divisionen gemensamma frågor avseende sekretess, beläggningsprognoser, resursplanering, projektuppföljning och patent. Härutöver skall öing Lindegren biträda MIC i samordningen av verksamheter i inom MÖ-avdelningarna och följa den långsiktiga tekniska utvecklingstrenden inom företrädesvis det militära sakområdet. Öing. Lindegren får tjänsteställebeteckningen MIT.

I samband härmed delas nuvarande Konstruktionsavdelningen MI/S i två nya avdelningar:

MI/X Systemavdelningen  
Chef: Ing. **Jörgen Nilsson**, MI/XC.

MI/K Konstruktionsavdelningen  
Chef: Ing. **Per-Inge Grönbeck**, MI/KC.

samt upphör Sektionen för gemensamma frågor, MIa, och ändras Instrumentsektionens MI/Kb beteckning till MI/Ob.

Överingenjör **Bo Stjernberg** lämnar den 1.10.1969 befattningen som chef för MI-divisionens Försäljningsavdelning MI/F för att direkt underställd MIC handlägga frågor rörande den långsiktiga marknadsutvecklingen inom företrädesvis divisionens militära sakområde. Öing. Stjernberg får tjänsteställebeteckningen MIM.

Till ny chef, MI/FC, för Försäljningsavdelningen MI/F från och med den 1.10.1969 har utsetts ingenjör **Ulf Johansson**, för närvarande MIaC.

# Beställningar från Brasilien på totalt 90 miljoner

L M Ericsson i Brasilien har fått beställningar på långdistans- och lokalstationsutrustning till ett totalt värde av 90 milj. kronor. De största enskilda beställningarna kom från Companhia Riograndense de Telecomunicações (CRT), vars order gällde lokalstationsutrustning för 20 000 abonnentlinjer, och från TELEPAR, teledirektionen i staten Paraná, som beställt utrustning för interurbanstationer för 1 480 linjer.

Stora beställningar har också lämnats av EMBRATEL, den federala teledirektionen, för leverans av interurbanstationsutrustning om totalt 3 200

linjer för Rio de Janeiro, Vitória, Campos och Belém samt vidare från Companhia Telefônica Brasileira (CTB), Brasiliens största teledirektionsbolag, för utökning av befintliga stationer i São Paulo.

\*

Brasilien har på senare år blivit en av LME:s större marknader och försäljningen dit uppgick till ca 110 milj. kronor under 1968. Ericsson do Brasil ökade förra året sin fabrik nära São Paulo och koncernen har nu ca 2 800 anställda inom tillverkning, försäljning och montage i Brasilien.



Ericsson do Brasils fabrik i São José dos Campos. Den utökades förra året och sysselsätter nu ca 2 800 människor.

## LME installerar rekordstort datorsystem

Under februari 1970 installeras på HF ett mycket stort datorsystem av typ ICL 1904A. Inom två år från installationsdagen utbyts denna mot en ännu kraftfullare centralenhet av typ ICL 1906 A. Datoranläggningen får

en minneskapacitet av ca 1/2 miljon tecken med en cykeltid av ca 100 miljarddelar sekund per tecken. Bearbetningshastigheten är av storleksordningen 1 miljon instruktioner per sekund. Bland andra intressanta egen-

skaper kan nämnas möjligheten till parallella sökningar och hämtningar av informationer i kärnminnet samt s. k. instruktionsöverlappning, som medger att upp till 8 olika instruktioner kan behandlas samtidigt internt i centralenheten.

Den nya datoren skall komplettera den redan befintliga, mycket stora centrala datoranläggningen bestående av bl. a. en ICL 1907 och en ICL Orion.

### Lagrar 400 miljoner tecken

Systemet får tillgång till olika slag av direktminnen (trumminnen och skivminnen) med överföringshastigheter av upp till 1,4 miljoner tecken per sekund på trumminnena, och en lagringskapacitet av mer än 400 miljoner tecken på det fasta skivminnet. Såväl utbytbara som fasta skivminnen som övriga perifera enheter kan kopplas till endera ICL 1907 eller 1904 A.

Bland övrig perifer utrustning kan nämnas magnetbandsstationer med överföringshastigheten 160 000 tecken per sekund.

### Dataskommunikation

LME:s programutvecklingsavdelning kommer under innevarande år att få direkt kommunikation med ICL 1907 via en nu beställd större terminalanläggning med bl. a. rems- och kortutrustning samt radskrivare. Redan tidigare har LME tagit i bruk ett tidsdelningssystem, som arbetar med terminalskrivmaskiner. Nyligen har dessutom hos LME i Karlskrona installe-

rats en dator av typ ICL 1901 A, som kommunicerar med ICL 1907 i Stockholm via en data-länk.

\*

L M Ericsson Telemateriel (LMS) har beställt en ICL 1901A utrustad med bl. a. skivminnen och magnetbandsstationer. I första hand kommer datamaskinen att överta olika administrativa rutiner.



## Presidenter vid LM-monter

Under »Zambia Trade Fair» i Zambias huvudstad Lusaka hade LME för en tid sedan en uppmärksam produktutställning i Svenska Paviljongen.

På bilden besöks montern av fr. h. President Kenneth Kaunda i Zambia och Ugandas President Milton Obote, som öppnade mässan. Vidare ses L. Engström och K. Lindkvist, svenska handelsrepresentanter i Lusaka och Nairobi.

## 'ERICSSON'

valdes som förnamn till en baby som nyligen föddes i Nairobi, Kenya.

Detta meddelar pojken far, ing. Joash Band vid telefonförvaltningen i Kenya, i ett brev till LME.

Den utomordentliga vänlighet, skriver han, som utbildningspersonalen visade honom under hans studieperiod i Sverige, utgjorde motivet bakom beslutet att uppkalla pojken efter telefonbolaget.



Joash Band, 22, var en av flera östafrikaner som utvalts av SIDA (Swedish International Development Authority) för specialutbildning i telefonstationsteknik. Han deltog i kurserna vid HF i våras, och är nu närmast ansvarig för underhållet av Nairobi's South Automatic telefonstation tillsammans med en annan LME-utbildad Kenya-bo.





# FRÅN FÖRETAGS- NÄMNDERNA

## GV-verkstaden 18/8

### Datalön på verkstäderna

En kommitté på HF har under några år förberett ett införande av datalön för verkstadspersonalen. Lönesystemet kommer att provköras på GV så att ev. olägenheter kan rättas till innan systemet införs på övriga verkstäder.

Som ett första led i provet införs nya arbetskort. Sedermera byts även närvarokorten ut. Den 1 oktober räknar man med att starta provkörningen.

Med det nya systemet kommer avlöningskuvertet även att innehålla en lista, där varje utfört arbete är specificerat. En annan förändring är att lönekorten ej kommer att finnas tillgängliga för kontroll dagen före avlöningens utbetalning.

Innan de nya arbetskortet införs informeras arbetsledare, skrivbiträden och klubbpre-

sentanter om hur korten ska fyllas i.

Det dataprogram som kommer att användas är av standardtyp och har utarbetats av Verkstadsföreningen samt modifierats med hänsyn till de lokala förhållandena vid LME.

Databehandlingen medför inte snabbare löneutbetalning.

## KH-verkstaden 21/8

### Kraftigt ökad tillverkning

Den goda orderingång som LME f.n. har kommer att resultera i att tillverkningen kraftigt ökar vid flera fabriker, däribland KH.

Det är för KH:s del framförallt kärntillverkningen, lindningen, provningen samt förbindningen som successivt kommer att öka. Även för verktyg och mekaniseringsutrustningar slår den goda orderingången efter hand igenom.

### Förbindningslokalerna klara

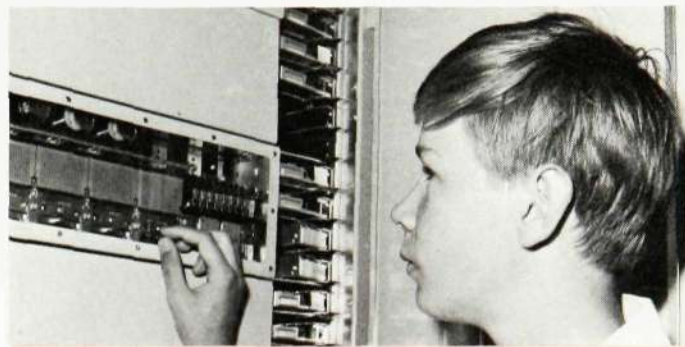
Lokalerna i den gamla Karosseriverkstaden är klara och överflyttningen dit pågår.

En linje för direktförbindning placeras där proppförbindningen tidigare låg. På förbindningskolans utrymme blir det dels konventionell förbindning dels förbindning av kretskort — det senare arbetet utfördes tidigare hos HF.

### Företagsnämndskurs påbörjad

Den 3 september startade företagsnämndskursen med första lektionen förlagd till Folkets Hus. Ledamöter från andra företags nämnder i Katrineholm deltog.

Lärare i kommande åtta lektionerna är kamrer **Åke Jurstrand**, KH/VeC, ing. **Enar Persson**, KH/Vba, överingenjör **Sture Edsman**, HF/DpS, samt herr **Mikko Andersson**, HF/Pa. Den sista lektionen sker i form av en regionalt anordnad diskussion.



## Om man har telefonin

som sitt största intresse, då måste L M Ericsson i Midsommar-kransen besökas, så tyckte 13-åriga gymnasieeleven Timo Viitala från Helsingfors, när han i augusti kom till Stockholm med sin mor på en semestertripp.

Han ringde alltså upp vår PR-avdelning för att boka besöks-tid.

Har man hemma i bostaden en egen telefonanläggning — bl. a. innehållande två gamla telefonistbord — måste man lära sig mera om hur det hela fungerar. — Det blir mycket roligare att pyssla med grejorna då, förklarade han för Kontakten. Och det gör han tillsammans med en likasinnad kamrat.

På frågan om hans framtid skulle ägnas det teletekniska området gavs det diplomatiska svaret »det kan tänkas».

På bilden ses Timo vaket studera en kodväljare i Utställningen.

## Grodblad

Från Hermods i Malmö kom en liten bok innehållande uppsatsgrodor hämtade ur ett antal årgångar av institutets tidning Korrespondens.

Varsågod! Ett litet smakprov.

\*

Genom uppfinningen av telefonen blev det möjligt för människor att meddela sig muntligt med varandra.

\*

Då kölden egentligen är en lägre grad av värme, så följer därutav att värmen ingenting annat är än en högre grad av köld.

\*

I går var jag på Vallen och såg när Örebro förlorade med 2—1 mot Degerfors. Sen gick jag hem och kräktes.

\*

Sedan kom vi till Alvastra. Där köpte jag en sockerdricka. Sedan minns jag inte mer.

## Produktionsstyrssystem för Sandvikens Jernverk

L M Ericsson har av Sandvikens Jernverk fått beställning på ett större produktionsstyr-system till ett värde av ca tre miljoner kronor. Systemet är uppbyggt kring en av L M Ericsson tillverkad processdator UAC 1610. Till denna anslutes via fyra datakoncentratorer ett 60-tal terminaler och ett 20-tal skrivmaskiner. Terminalerna består av tastaturer, sifferindikatorer, tryckknappar och signal-lampor för dubbelriktad kommunikation mellan datorn och

driftpersonalen. Samtlig utrustning är konstruerad och tillverkad av L M Ericsson.

Projektarbetet skall utföras i nära samarbete mellan Sandvikens Jernverk och L M Ericsson med idriftsättning av anläggningen under 1971.

Det nya systemet möjliggör förbättrad produktionsplanering, bättre kontroll och snabbare omplaneringar inom de enskilda tillverkningsstegen och kommer därmed att ge avsevärda produktionsvinster.

## Två svenska teletekniska bolag i koncernbildning

Teleutredningar AB (TUAB) och Teleindustrins Anläggningsplanering AB (TALAB) heter två företag som bildades för 11 resp. 7 år sedan av de svenska teleindustrierna (bl. a. L M Ericsson). De står till tjänst med uppgifter av teleteknisk natur åt främst de svenska försvarsmyndigheterna.

De två aktiebolagen har nu sammanförts i en koncern med ett nybildat moderbolag i spetsen.

Aktierna i moderbolagets styrelse ägs till lika antal av AGA,

SAAB, STANDARD RADIO, PHILIPS, SRA samt LME.

Genom koncernbildningen avser man få till stånd ett närmare samarbete mellan TUAB och TALAB, som på längre sikt bör resultera i större effektivitet och i kostnadsbesparingar. Moderbolaget får ingen egen verksamhet utöver funktionen som förvaltningsbolag.

I styrelsen ingår bl. a. TD Christian Jacobæus (ordf.), LME, samt SRA:s VD Ivar Ahlgren.



## Fyra miljoner telefoner

*Fyra miljoner telefoner  
finns det nu i Sverige, tänk på det,  
fyra miljoner mikrofoner  
kopplade till samma ledningsnät.*

*Fyra miljoner abonnenter  
kan vi ringa till om vi får lust.  
Det är tur att till de flesta kontrahenter  
har vi ingenting att säga just ...*

### Realistisk ...

*Forts. från sida 102.*

Han bad syster Ingegerd sätta sig på golvet och placerade en skylt med texten »El-olycksfall, medvetslös, andas själv» i knät på henne. Därefter tog han fram ett stoppur, tryckte igång det, och sa ungefär så här: — *Gör något åt det här nu!*

Då jag fick klart för mig att vi verkligen skulle larma ambulansen bad jag Nygren göra detta. Han tog då telefonen på 1455 för att ringa 90 000. Det visade sig att telefonen ej hade kopplats om så att man kunde ringa ut på linjen. Nygren fick därför springa in på nästa labb för att ringa. Sedan han gjort detta underrettade jag receptionen om att vi väntade en ambulans och att hämtning skul-

*Docent Björn Tengroth, Sahlgrenska Sjukhuset, talade om laserstrålningen och dess inverkan på den mänskliga organismen.*



le ske på rum 1455. Jag bad därefter Nygren gå ner till porten för att visa vägen.

Under tiden försökte jag erinra mig vad man borde göra med en mevetlös patient som »andades själv». Så småningom kom jag på att man borde se till att patienten inte hade några åtsittande kläder som kunde försvåra andningen, man skulle lägga henne i framtupa läge, och se till att hon hölls varm med filtar e.d. för att motverka chock.

Lennart Nygren hade en del problem i samband med larmandet av ambulansen. Han berättar om detta så här: — Jag ringde 90 000. En telefonist svarade, och jag bad att en ambulans skulle sändas till LM Ericsson, byggnad 1 000. »Var», frågade hon. Jag förtydligade adressen till LME i Mölndal. Därefter kopplade hon mig vidare till brandkåren, och jag bad om en ambulans till LME i Mölndal, byggnad 1 000. Den som tog emot samtalet fattade tydligen inte vad jag menade med byggnad 1 000, för han frågade om det var nere i den röda tegelbyggnaden. Jag förklarade då att det var den stora vita byggnaden med LME-skylden.

När jag larmat ambulansen tog jag hissen ned till stora ingången för att hålla hissen i beredskap och visa ambulanspersonalen till olycksplatsen. När den skadade skulle bäras ned såg jag också till att hissen var tillgänglig.

### Reflexioner efter övningen

Det bör understrykas att övningen inte var förvarnad — endast »offret» syster Ingegerd samt överläkare Thorulf hade vidtalats.

Trots att mycket fungerade bra så fanns det dock en hel del detaljer som inte klaffade.

Samtliga inblandade har avgivit sina synpunkter på övningen och man konstaterade bl. a.

- att direkttelefonlinjer för alarmering bör finnas i högspänningsrummen
- att man bör ringa direkt till brandkåren (i Mölndal) för att undvika kopplingstid
- att lasarettets intensivvårdsavd. bör underrättas
- att utposterad personal bör se till att infartsvägarna är fria och dessutom hjälpa ambulanspersonalen fram till den skadade
- att vid alarmering bör lokaliseringen uppges med det byggnadsnummer som finns på fabriken situationskarta
- att personalen ska vara bättre förberedd, så att man t. ex. vet på vilket sätt man ev. kan hjälpa patienten
- att man bör postera en man vid gruppcentralen så att ingen går och slår på spänningen.



Intresserade damer vid informationsträffen för finsktalande verkstadsklubbmedlemmar. Fr. v. ses Soile Laitinen, Esteri Kukkonen, Maila Rosenqvist, Anna-Lisa Lehto och Tyyne Vasara, alla från Vt 39, samt Lahja Penttinen och Sirkka Aromaa från Vt 32.

## Informationsträff för finsktalande

Invandrarna till Sverige möter ofta många problem i sitt nya hemland. Att lösa dem kan ibland vara mycket besvärligt, speciellt om kunskaperna i det svenska språket saknas eller är mindre goda.

Med problem avses här främst sådana som hänför sig till det fackliga och sociala. Det

kan gälla frågor kring avtal och deras tolkning, om förmåner vid olycksfall eller sjukdom, om vilka möjligheter som bjuds inom föreningsliv och bildningsverksamhet m. m.

En stor grupp invandrare utgör finländarna. På HF/V kan de uppskattas till omkring 500, varav många förstår enbart finska.

Verkstadsklubben på HF brukar därför årligen anordna informationsträffar för sina finskspråkiga medlemmar med

föreläsare från bl. a. Arbetsmarknadsstyrelsen och Invandrarverket. Tisdagen den 9 september samlades man i HF:s hörsal för årets information.

Verkstadsklubbens vice ordf. Bertil Karlberg, Vt 18, talade bl. a. om det nya avtalet och om verkstadsklubben samt svarade på fackliga och andra frågor biträdd av klubbmedlemmarna Pentti Sevilä, Vt 18, och Jarmo Ekholm, Vt 13. Den senare berättade under kvällen om verkstadsklubbens studie-

program för hösten 1969. Speciellt cirkeln »Dom nya svenskarna» ger värdefulla kunskaper och stora informationsmöjligheter inte minst inom de sociala och fackliga områdena. Alla klubbens kurser är kostnadsfria.

Från Invandrarverket deltog Erkki Tammenoksa och från AMS Hjalmar Rantanen. De redogjorde om verksamheten vid sina resp. myndigheter och satt dessutom med i en panel för att svara på frågor från ett mycket intresserat och vetgirigt auditorium.



Panelen vid informationsträffen för finsktalande bestod av fr. v. Verkstadsklubbens vice ordf. Bertil Karlberg, Erkki Tammenoksa från Invandrarverket, Hjalmar Rantanen från Arbetsmarknadsstyrelsen, Pentti Sevilä, Vt 18, samt Jarmo Ekholm, Vt 13.



## Nio apelsiner

som är både stora och vackert röda bär ett träd hos ing. Sven Askeholm HF|X|Zo.

Trädet är trots sin ringa höjd av ungefär 35 cm tjugo år gammalt.

— Det brukar bära frukt varje år, säger ing. Askeholm, som haft det på kontoret i drygt tio år.

— Jag får agera bi och sprida frömjöl till blommorna med hjälp av en pensel,

annars blir det inga apelsiner. Det blir det inte heller om man drar upp en planta genom att stoppa ned en kärna i jorden utan man måste skaffa sig en stickling för att få ett sånt här resultat, berättar han vidare.

Vid en provvätning konstaterades dock att det inte är guld allt som glimmar — en frukt nästan utan smak trots god saftighet.

## Miss Ericsson i Thailand

gör inte bara god PR för LME utan hjälper också till i den servicekampanj vårt bolag i Bangkok startade för ungefär ett och ett halvt år sedan.

Hon besöker t. ex. nya kunder och lär dem använda LME-materielen — på bilden nedan är det frömedlingsapparaternas finesser som förklaras.

Miss Ericsson gör vidare regelbundna visiter bl. a. hos sådana beställare som önskar utnyttja den fria sex-månaders servicen. Alla önskemål och ev. problem tas upp till behandling med miss Ericsson. Hon söker också intressera »gamla» kunder att teckna underhållskontrakt.



## Vilda västern- inspirerad

är den här trevliga telefonkiosken som man träffar på vid Enkärrets fritidsområde på Ingarö utanför Stockholm. Den är röd med gula saloon-dörrar och inredd med bl. a. en griffeltavla i den gamla goda stilen.

Kiosken piffades upp i somras på privat initiativ.

Bilden har vi fått från foto-intresserade Bo Ekelund, 16 år. Pappa Gustav Ekelund är LM:are och jobbar på AR|Fal. Vid samma avdelning har Bo varit kontorselev under skolans sommaruppehåll.



# Konsten – en nödvändig stimulans

av Einar Österlund, HF|Oy

Konstföreningen har under många år haft ett informationsblad »Aktuellt» som före varje säsong har gett medlemmarna information om det planerade programmet. »Aktuellt» distribuerades med hjälp av ombuden, men vi har haft en känsla av att vi inte nått alla våra medlemmar den vägen. Orsakerna är många — det är bland annat inte så lätt att hänga med i den takt som flyttningarna sker inom bolaget, och tyvärr meddelar våra medlemmar allt för sällan eventuella adressförändringar. Med »Kontaktens» hjälp hoppas vi nu nå även de pensionärer som kvarstår som medlemmar och alla dem som av olika anledningar hamnat utanför Storstockholms-området.

## Konst och politik

Helt ointresserad av konst är väl knappast någon. Det är väl först när vi börjar med värderingar och ska försöka förklara hur konst bör se ut som åsikterna går isär.

Jag tror att just denna mängd av uppfattningar och tolkningar av ett konstverk är något mycket värdefullt och bidrar till att göra konsten till den nödvändiga stimulans vi så väl behöver som motvikt i en jäktad tid.

En del kritiker och grupper av människor nöjer sig inte med detta. De kräver också ett politiskt riktat engagemang av konstnären och även av betraktaren för den delen.

Personligen tycker jag det är svårt att förstå hur en konstnär som är fullt upptagen med rent konstnärliga problem och aldrig varit särskilt politiskt intresserad ska kunna ställas till svars som konstnär för sitt bristande politiska engagemang.

Han kan ju inte gärna bli sämre konstnär för den skull — lika litet som den politiskt engagerade blir bättre.

## Analys av ett självporträtt

En stockholmskritiker skrev för en tid sedan en ideologisk analys av ett av Rembrandts självporträtt. Bilden är en etsning från 1648 och visar den drygt 40-åriga konstnären sittande vid ett bord med ansikte och händer belysta från det intilliggande fönstret och med rummet i övrigt i halvdunkel.

Han ser framåt och blicken stannar, som jag ser det, på halvdistan — som i en i bilden osynlig spegel mellan Rembrandt och betraktaren. Porträttet visar en konstnär som är helt koncentrerad på en enda

vetvis innebär en klassgemenskap». Man skall vidare enligt denne kritiker, för att förstå bilden rätt »lämpa över bord allt sentimentalt intresse för konstnären som gjort bilden, för vad bilden uttrycker är inte så mycket några speciellt personliga erfarenheter, som kollektiva föreställningar och idéer».

Man kan tydligen tolka en porträttstudie på flera sätt. Endera enbart utgå från människan bakom bilden, eller också

köparen lämpligt sätt.

Sommarens utställare **William Solenberg** ersättes under oktober av jugoslaven **Lazar Dimitrijevic**, som fått en del av sin konstnärliga utbildning i Sverige. I början av november visar vi »Multi 69». I denna utställning som sammanställts av Konstfrämjandet deltar många av våra mest kända konstnärer och en del verk kommer säkert att, trots de stora upplagorna, slutas snabbt. Mellan den 24 november och den 8 december räknar vi med att visa måleri av **Leif Robert Eriksson** och hans fru **Kaj Levin**. Leif Robert Eriksson deltog med några oljor och emaljer i vårutställning på Galleri Mejan och bägge har sedan dess deltagit i ett flertal utställningar i Stockholm och landsorten.

Den 22 september visar vi Moderna Museets **Max Ernst**-utställning. Denna utställning av en av surrealismens främsta och mest genuina företrädare lovar att bli en av höstens verkligt stora händelser. I mediet av november, troligen den 17, visar vi på samma museum **Sven Erixsons** stora utställning

## Möte i oktober

Vi ska vidare hålla ett medlemsmöte efter arbetets slut i tjänstemannamatsalen den 14 oktober. Vi bjuder på ett verkligt intressant föredrag av konstnären och rektorn för Gerlesborgsskolan **Arne Isacson**. Han kallar föredraget för »Fläcken i konsten». Alla som hört honom i radio eller i andra sammanhang, vet att han helt fångar sin publik. En del föreningsangelägenheter ska också klaras av under kvällen, bland annat lägger styrelsen fram ett förslag om stadgeändring. Vi vill dessutom gärna höra förslag och synpunkter på föreningsverksamheten.

## Dragning i november

Under november räknar vi med att också hinna med dragningen i medlemslotteriet. Det blir konst för ca 4 000 kronor som lottas ut. Vinsterna är ännu inte bestämda, men det blir rätt god variation på olika tekniker och även på föreställande och icke föreställande konst.



Självporträtt av Rembrandt. Etsning från 1648.

uppgift — att återge sitt eget ansikte i ljus och skuggor på en grunderad plåt. Ansiktet är präglad av ett händelserikt liv fyllt med både glädje och sorg och ger intryck av en viss resignation.

I sin analys anser kritikern »att blicken har en rent funktionell betydelse» — och han fortsätter vidare — »den upprättar detta tysta samförstånd mellan konstnären och betraktaren, mannen i bilden förvandlas från att vara någon, till att bli något, befriar honom från jagets ensamhet och föreslår — eller rättare sagt förutsätter — en social gemenskap (vilket gi-

lägga huvudvikten vid den tid och det samhälle han levde i. Kanske någon av Kontaktens läsare har ytterligare förslag?

## Höstens program

Konstföreningens program för hösten omfattar som vanligt utställningar i matsalarna vid HF. En del av dessa utställningar kommer även att visas i BO och KV. Vi hoppas att allt fler ska upptäcka att det lönar sig att köpa konst från dessa utställningar. Det är en påtaglig skillnad mellan våra priser och konstnärernas galleripriser, och det finns alla möjligheter att ordna betalningen på ett för



Finalisterna i tenniscupen i SÖ Fingal Post (t. v.) och Hans Öqvist.

## Om fotboll i SÖ

Fotbollssektionen har i sommar varit på alterten vid Söderhamnsfabriken.

Således har den årligen återkommande seriefotbollen avslutats. Man har även hunnit med att avverka en Cupturnering mellan avdelningarna, samt deltagit i Söderhamns Stads korporationsförbunds seriefotboll samt ett antal vänskapsmatcher och sist men inte minst Koncernmästerskapet.

Serietävlingen har bestått av åtta lag från olika avd. vid Söderhamnsfabriken. Där segrade Kontorets lag på tolv poäng med Vt 866 på andra plats med tio och på 3:e plats Vt 863 med åtta. Man har även liksom i allsvenskan haft en skytteliga och den vanns av Antti Pernu från Vt 863 som spottade in sju mål.

I den just avslutade Cupturneringen som bestod av sju lag visade Kontoret sin värdighet och segrade med Vt 867 på 2:a plats. Segersiffrorna var 2—0.

I stadsfotbollens serie kom Söderhamnsfabriken på andra plats. Man delade platsen med Kockums Verkstäder. Här segrade ett lag, som kallade sig för Konsumenterna och visade sig vara ett hopplock av tävlingspelare från olika klubbar. Moraliska segrarna skulle här alltså vara de verkliga korplagen LME och Kockums.

## ... och om tennis

Tennissektionen har i dagarna avslutat en Cup-betonad turnering som också gällde som klubbmästerskap. Sexton deltagare ställde upp, och efter de olika kvalificeringsmatcherna kvarstod som finalister: Hans Öqvist, Vt 851, och Fingal Post, Ebk. Någon som helst uppdelning i åldersgrupper gjordes inte, varför åldrarna varierade avsevärt.

Som segrare i finalmatchen utgick Hans Öqvist som alltså blev klubbmästare. En extra eloge får Fingal Post som, sina 63 år till trots, visat »Still Going Strong» med segrar över långt yngre medtävlare. I finalen tog dock åldern ut sin rätt och Hans Öqvist, med sina 33 år, vann med siffrorna 6—1, 6—1. Matchen var dock mycket hårdare än vad siffrorna visar.

I matchen om tredje pris segrade Håkan Westh, Vt 863, över Lars Göran Viklund, Vt 867, med siffrorna 3—6, 6—3, 6—2.

## KCM i tennis

# Läkare i BO oväntad singeletta i Kalmar

Våra storspelare Börje Fornstedt, LMS/RÖ, och Lars Silfverling, HF/Dfo, allmänt tippade som finalpar i singeln vid KCM den 30—31 aug. i Kalmar, fick i år se sig slagna av den relativt nyanställda läkaren Gunnar Nerell i Bollmora.

Men det satt hårt åt. Doktorn hade så när stoppats av Silfverling, som förlorade med de knappa siffrorna 6—8, 5—7. Fornstedt klarade Nerell av med 6—2, 6—4.

Namnet Nerell känns säkert igen i större sammanhang: brodern Hans spelar landslagstennis och har representerat Sverige i flera landskamper.

»Vår» Nerell brukar ställa upp i Kungens Kanna och i SM. Det är klart att detta tillsammans med de träningsset han och brodern brukar avverka i Kungliga Hallen bäddade för ett framgångsrikt KCM-deltagande.

Finalen i dubbel gav också ett överraskande resultat. Där segrade paret Ove Nilsson, HF/Dhtf och Lars Silfverling över Gunnar Nerell och Bengt Andersson, BO/G, med 6—2, 6—0.

I oldboysklassen var en gammal trotjänare återigen med i



Dr Hans Nerell, BO

leken, Carl Borg från SRA i Stockholm. Det var helt på sin plats att ett nytt mästerskap skulle införlivas med den tidigare samlingen.

I motionsklassen triumferade Bengt Hansson från Gröndalsverkstaden.

\*

Nämnas kan att det var första gången i vår idrottshistoria som ett KCM anordnades i Kalmar.

Tyvärr visade staden inte upp sin bästa sida. Det var regn och rusk, varför spelarna fick avge sina mästerskap på inomhusbanor. Matcherna begränsades till 45 minuter om flesta antal game. Det var endast i semifinaler och finaler som man gjorde upp i set.

## Kort om sport

### Sexkampen

I den stora motionstävlingen vid HF, den s. k. sexkampen, ingår orientering som en av grenarna. Det blev massanslutning, och av de 150 deltagarna bröt endast fem.

Tävlingen gick i ett mycket litet område, ca 1 000 x 300 m., på en karta 1: 5 000. Tolv kontroller hade lagts in.

Segrade gjorde Lars Erik Andersson, X/Al, med Anders Sandvall, Dhstk, på andra plats, och Åke Samuelsson, X/Kfl, på tredje. Se »Resultatbörser».

\*

### Orientering i Finland

För 17:e gången tävlade LME IK-HF mot LMF i orientering. Tävlingen gick i Helsingfors i slutet av augusti och omfattade

6-mannalag (fyra seniorer och två oldboys).

HF vann lag även i år och fick därmed första inteckningen i det av Kurt Ranko, LMF, nyuppsatta vandringspriset. Individuellt segrade Åke Samuelsson, X/Kfl.

\*

LME IK (HF) har besekrat Banpostens IK Stockholm i en klubbmatch i fri idrott.

Segersiffrorna blev 49—24.

\*

I »junturneringen» i damfotboll mellan LME Stockholm—Taxi—Åhlén & Holm och LME Visby segrade det sistnämnda laget med Taxi på andra och värdarna LME (HF) på tredje plats.

LME Visby fick den första inteckningen i Åhlén & Holms vandringspris.

Turneringen ska bli årligt återkommande.

Cupsegrare i fotboll: stående fr. v. Bernt Marklund, Göran Persson, Stig Johansson, Tore Svensson, Lennart Persson; sittande fr. v. Gunnar Lindgren, Ronnie Hedlund samt Hans Klarström.



# RESULTATBÖRS

## KCM i fotboll

Arrangör: IN. Tolv 11-mannalag och sju 7-mannalag deltog. **Resultat (11-mannalag):** 1) HF, 2) BO, 3) KA, 4) GV. **7-mannalag:** 1) LMS/RV, 2) NG, 3) HF, 4) OM.

## KCM i tennis

**Singel:** 1) Gunnar Nerell, BO, 2) Börje Fornstedt, LMS/RÖ, 3) Lars Silfverling, HF, 4) Stig Gustavsson, SIB. **Dubbel:** 1) Lars Silfverling/Ove Nilsson, HF, 2) Gunnar Nerell/Bengt Andersson, BO, 3) Börje Fornstedt/Rune Bejkeby, LMS/RÖ. **Oldboys:** 1) Carl Borg, SRA, 2) L. Sandberg, KA. **Motion:** 1) Bengt Hansson, GR, 2) B. Malmgren, NG.

## KM, dagorientering (HF)

**Tävlingsområde:** Flatenbladet 1:10000. **Resultat, seniorer:** 1) Anders Sandvall, Dht, 59.23, 2) L. E. Andersson, X/Al, 1.01.44, 3) Åke Samuelsson, X/KfI, 1.01.48, 4) Christer Grunder, ÅR/For, 1.03.52, 5) Svante Ång, X/KerC, 1.13.33. **Yngre oldboys:** 1) K. E. Samuelsson, Vt04, 1.15.24, 2) Arne Östberg, T/FodC, 1.17.40, 3) Walter Bolme, X/Snd, 1.18.03. **Äldre oldboys:** 1) Arnold Johansson, X/SfC. **Veteraner:** 1) Ragnar Brannerud, Vt 15, 1.12.00, 2) Thure Eriksson, X/Sf, 1.16.23. **Nyborjare:** 1) Ingemar Nilsson, X/Sf, 1.27.28, 2) Bo Landin, X/Zo, 1.38.20.

## Sex-kampen (HF)

**Orientering, individuellt:** 1) L. E. Andersson, HF/X/Al, 20.11, 2) Anders Sandvall, ÅG, 22.15, 3) Åke Samuelsson, VÅ, 23.14, 4) Lars Pahlén, T, 24.10, 5) Anders Åberg, O, 25.41, 6) Sten Svensson, X/S, 25.47, 7) Svante Ång, X/K, 25.55, 8) Christer Grunder, ÅR, 25.58, 9) Ingemar Andersson, X/S, 26.11, 10) Lars Hall, ÅR, 26.45. **Lag, klass I:** 1) X/S, lag I, 6+9+11+15+19+21 = 81, 2) ÅR, lag I, 8+10+12+17+37+44 = 128, 3) X/S, lag II, 23+25+26+33+36+41 = 184, 4) ÅG, lag I, 2+30+45+53+54+70 = 254, 5) VÅ, lag I, 3+38+43+50+63+80 = 277. **Lag, klass II:** 1) X/Ak, 1+13+22+29+55+65 = 185, 2) O, 5+46+60+67+78+132 = 388, 3) X/Z, 20+27+39+75+108+139 = 408, 4) Vkp, 16+24+49+83+117+122 = 411. **Totalt, terräng + varpa + fri idr. + orient, klass I:** 1) X/S, lag I, 16+14+13+14 = 57, 2) ÅR, lag I, 14+20+9+13 = 56, 3) ÅG, lag I, 12+19+11+11 = 53, 4) T/Vt, lag I, 9+21+12+9 = 51, 5) X/M, lag I, 7+22+10+5 = 44, 6) T, lag I, 13+15+7+8 = 43, 7) VÅ, lag I, 11+16+6+10 = 43, 8) X/K, 8+18+8+6 = 40, 9) X/S, lag II, 15+4+4+12 = 35, 10) T/Vt, lag II, 2+17+3+3 = 25. **Klass II:** 1) Vkp, 4+10+4+3 = 21, 2) O, 5+8+3+5 = 21, 3) Vt 37, lag I, 2+9+7+2 = 20, 4) X/Z, 6+7+2+4 = 19, 5) X/Ak, 3+4+6+6 = 19.

# I pension



Här omnämns endast guldmedaljörer.

■ Gösta Edås, HF/Vt 39, anställdes hos LME i juli 1929. Det var på dåvarande avd. 09, som hade hand om justering av reläer.

Efter att ha varit ifrån LME under några år började han åter på samma avdelning i mitten av 1936.

Gösta Edås har under hela sin tid hos bolaget hållit på med reläer och då huvudsakligen med justerarbete.

Han har varit fackligt engagerad bl. a. som uppördsman.

Herr Edås tilldelades guldmedaljen år 1964.

Gösta Edås, HF/Vt 39.



■ Sven Johansson, HF/Vkk, anställdes hos LME som pressare i januari 1930.

Efter fem år i den tjänsten befordrades han till riggare.

År 1947 utnämndes han till förman vid pressningsavdelningen.

I augusti för 10 år sedan överfördes herr Johansson till kontrollavdelningen, Vk, där han varit sysselsatt med kvalitetsbedömningar av produkter och processer — framförallt inom lödningområdet — fram till sin pensionering den 31 juli i år.

Sven Johansson tilldelades LME:s guldmedalj 1964.

Sven Johanson, HF/Vkk, tittar i minnesboken över pensionärer tillsammans med några arbetskamrater.



■ Eric Malmberg, HF/Vav, började sin LME-anställning i september 1938 som reläjusterare. 1944 blev han instruktör för praktikanter och nyanställda på relähopsättningsavdelningen.

I slutet av 1949 kom Eric Malmberg till verkstadens vaktmästeri, för vilket han varit ansvarig fram till sin pensionering den 31 augusti 1969.

Eric Malmberg, som är en mycket skicklig musiker, har sedan 1948 varit ledare och di-

## Femkamp på fincan Las Brisas

Under maj och juni anordnades en herr- och dam-femkamp på fincan Las Brisas i Colombia. Femkampen omfattade följande grenar: skjutning, pilkastning, simning, tennis och ping-pong. Tävlingen samlade över 30 deltagare eller en nästan hundra procentig uppslutning av LME-personalen i Bogotá.

Till totalsegraren, resp.-segrarinnan utdelades medalj plus inteckning i ett nyuppsatt vandringspris. Även andra och tredje placeringarna i den sammanlagda tävlingen belönades med medalj.

LME:s »fincan» är ett ställe på landet med hus och trädgårdsanläggningar dit man åker under semestern eller för att koppla av när tid finns till det. Las Brisas har bl. a. simbassäng och fina gräsmattor. Det senare framgår av bilden med följande »femkampare» uppradade: Gunnar och Margaretha Rehnquist, Olof Irgens, Ulla Åker (bästa dam), Kurt och Karin Johansson, Christer Åker (bäst bland herrarna) samt Lucinha Westerståhl. Samtliga damer är gifta med LM:are i Colombia.



Välkomna med insändare! Skriv kort om sådant som kan intressera många LM-are.

Det går bra att skriva under signatur, men namn och avd. ska bifogas. Adressen är: »Hallå redaktören», Kontakten, LM Ericsson, Fack, 126 11 Stockholm 32.

Hallå, Du som brukar ringa eller besöka min chef!

Det är så roligt att svara i telefonen, när Du ringer. Du talar alltid om Ditt namn och vad Du önskar prata med min

chef om. Tack för att Du också alltid är så omtänksam att Du presenterar Dig för mig, när Du första gången besöker min chef.

Till min egen chef: Det är så väldigt bra, att Du oftast låter mig veta, var Du befinner Dig, när Du inte är i Ditt eget rum. Det hjälper mig att lämna ordentliga besked till alla som söker Dig, när Du inte är inne. En annan sak, som också är så bra med Dig, det är att Du alltid håller mig informerad om »vad som är på gång — vad som håller på att ske».

»Sekreteraren»

rigent för LME-orkestern. Han kommer även i fortsättningen att föra taktpinnen och ta hand om orkesterns ca 30 musiker.

Guldmedaljen kommer att tilldelas honom i december i år.

Vav Eric Malmberg i en typisk dirigentpose.



■ **Anna Pettersson, HF/Vpla**, anställdes hos LME som linderska i juni 1937. Efter några år som biträde på lindningsavdelningens materialförråd kom hon i oktober 1945 till planeringssektionen. Där har fru Pettersson huvudsakligen haft hand om kontakter och bevakning betr. planeringsfrågor för KA- och RY-fabrikerna, vilket fordrat stor varukännedom.

Fru Anna Pettersson erhö

guldmedaljen 1968. Hon pensionerades den 31 juli 1969.

*Anna Pettersson, HF/Vpla, får blommor av planeringschefen Åke Askenlöf.*



■ **Eric Wandel, GV's**, som gick i pension den 31 juli i år, anställdes vid detaljförrådet på Tulegatan i augusti 1939.

I juni 1941 kom han till verktygsritkontoret, där det blev planerings-, statistik- och orderbevakningsarbete fram till i mars 1947.

Från den tiden fram till sin pensionering har herr Wandel haft hand om verkstadssektoriariatet vid GV, vilket bl.a. inneburit arbete inom anställningssektorn och med samarbetsfrågor av alla de slag.



Eric Wandel, GV's, vid sitt arbetsbord.

I början av 40-talet undervisade han kontorsevenyer i svenska och under åren 1957—67 var han lärare i svenska vid LME:s inbyggda lärlingsskola.

Eric Wandel togs i anspråk för ett flertal förtroendeuppdrag, bl.a. som sekreterare i Brandskyddskommittén och i Förslagskommittén. Han var även Kontakts lokalredaktör vid GV under många år.

Guldmedaljen kommer att tilldelas honom i december i år.

★

## In memoriam †

### Sixten Rössel



Bland de unga män som i början av 30-talet fick vara med om uppläggnen och införandet av en modern och efter tidens krav anpassad ekonomisk redovisning av moderbolagets olika aktiviteter var **Sixten Rössel** en av stöttelearna.

Hans meriter från chefsskapet för verkstadsbokföringen förde honom först för ett par år till ekonomichefsbefattningen vid LME:s dotterbolag och fabrik i Katowice i Polen.

Efter kriget följde utnämningen till chef för ekonomiafdelningen vid AB Alpha i Sundbyberg, och det är väl från denna hans mångåriga insats som de flesta av oss nu bevarar honom i varmt och tacksamt minne.

Sixten Rössels omutliga objektivitet, hans sydsvenska lugn paraderad med en humor av finaste slag, med en hustru Kerstin — lika trogen LM:are som han själv — skapade grund för en innerlig vänskap och uppskattning inom alla läger. I sanning en värdig guldmedaljör!

Sixten Rössel gick bort den 11 juli 1969. Han var född 1905.

Nils Kallerman



### Födelsedagshyllningar

**Ekström Thorsten, KU/Nfr**  
**Eriksson Anna-Lisa, HF/X/Brp**  
**Eriksson Verner, AR/X/ItC**  
**Sundin Greta, HF/Evs**  
**Hellström Karl-Erik, LMS/RV/Fk**

**Johansson Agne, HF/X/Aed**  
**Johansson Nils, HF/X/Alv**  
**Källmodin Sixten, T/KtbC**  
**Larsson Harald, AR/X/Iss**  
**Larsson Per-Axel, HF/Vbm**  
**Nylund Erik, f.d. HF/Us**  
**Pettersson Anna, f.d. HF/Vpla**  
**Pettersson Erik, HF/X/Aka**  
**Stigell Birgit, f.d. HF/Ebs**  
**Sundin Greta, HF/Evs**  
**Sundin Ragnar, HF/Vbv**  
**Söderberg Åke, AR/FpmC**  
**Wandel Eric, GV's**

### Annan vänlighet

**Brännström Birgitta och Bernt, HF/X/Yp**  
**Fritzsche Hans, HF/X/Sfb**  
**Gustavsson Gottfrid, f.d. GV**  
**Halvarsson Sten och Björg, BO/G/Xkn**  
**Holm Ulf, HF/X/Bvsa**  
**Johansson John-Erik, HF/X/Kde**  
**Malmberg Eric, f. d. HF/Vav**  
**Nordin Kerstin och Ove, f. d. HF/Rs resp. HF/EbnC**  
**Rydergård Gull-Britt, HF/X/Kgs**  
**Wahlström Madeleine, HF/Dbk**

### Vänligt deltagande

vid min makes och faders, **Elis André, T/Kta**, bortgång

Signe Göran

vid vår faders, **Gösta Bergstrand, HF/X/Yrb**, bortgång  
Barnen

vid min makes, **Gunnar Drewes, f. d. HF/Vt 37**, bortgång

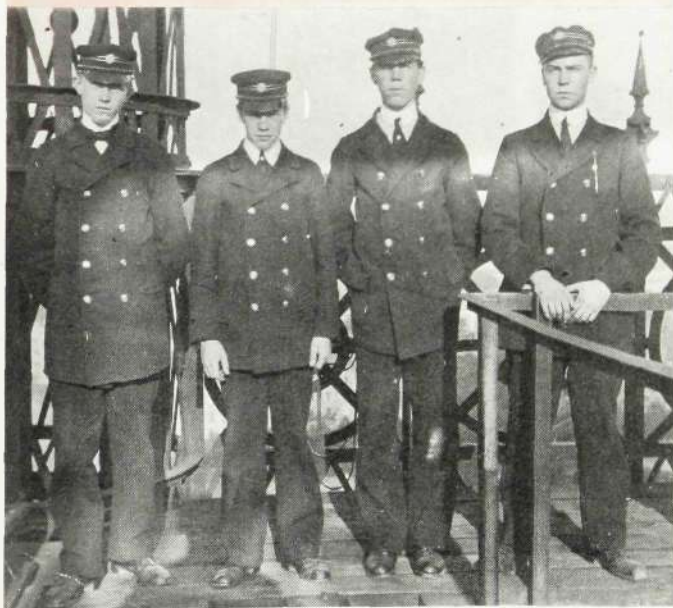
Lilly

## I Telefornet sommaren 1914

står de här fyra inkasserarna hos AB Stockholms Telefon. Tornet som revs för många år sedan låg vid Malmkillnadsgatan i Stockholm.

Förutom att kortet p. g. av sin ålder är intressant anknyter det till LME genom att tredje mannen från vänster är vaktmästare Otto Danielsson, HF/Iv, och att de knappast som dessa 15—16-åringar har i rockarna är av samma slag som Iv-personalen bär idag på HF.

De som känner till gamla idrottsstjärnor ska se på andre ynglingen från vänster, som är den duktige långdistanslöparen Rudolf Falk med bl. a. ett SM på 5 000 m.





A



B



C

# LM-dagen på "Grönan"

Sol, pensionärer, LM-familjer med och utan barn, lunch på Tyrol, tal och tack och blommor, utställning, folkdanser, underhållare, orkester från LM och Hägersten, köer av barn och vuxna vid populära radiobilarna, vid spökliften och bergbanan, polettrassel i enarmade banditer, mest glada miner, mycket ofta trötta fötter... alltså som vanligt en LM-dag på Gröna Lund.

Söndagen den 7 september var årets datum, och statistiken säger att det var elfte gången i följd festen hölls i den populära nöjesparken.

Talet till pensionärerna hölls av vice VD Fred Sundkvist. Han redogjorde bl. a. för bolagets utveckling och dess framtida verksamhet samt tackade pensionärerna för deras insatser.

På bild A har fyra f. d. LM-are tackats och blomsterhyllats för sina engagerade insatser inom fritidskommittén. Det är fr. v. Eric Nilsson (Vt 17), Allan Ulvborn (T), Nils Wennberg (VtxC) samt Folke Zandin (Vas).

Bild B visar Elon Dahl, som sjöng och berättade under pensionärlunchen, tillsammans med några kaffeburksbärande damer — kaffet utgjorde pris i en musikgissningstävling ledd av hr Dahl.

På bilderna C och D ses några pensionärer i och utanför restaurang Tyrol. På bänken sitter fr. v. Herman Ring (Vt 27) samt Julius Rosengren (Vt 27) med maka.

Bild E: X/AbkC Anders Örevik, X/YmmC Torsten Björkman och X/KegC Stig Andersson (med dotter) får sina priser (transistorradioapparater och köksur) för tätplaceringar i biltävlingen "Kul på hjul". Segrarens ses i mitten, tvåan t. h. och trean t. v.

Bild F behöver väl knappast någon presentation — LME:s folkdansare utgör alltid ett trevligt inslag vid våra fester och inte minst när lagets yngsta får vara med.



E



D



F

**kontakten**  
LM-ARNAS TIDNING

Ansvarig utgivare

Nils Svensson, DK

Redaktion

Redaktör: Sigvard Eklund

Redaktionen adress: HF, Reklamavdelningen, tel. 2048. Postadress: Red. av Kontakten, L M Ericsson, Fack, 126 11 Stockholm 32.

Redaktionskommitté

Sven Bergh, VbaC, tel. 3799  
Gertrud van der Laken, Vt 36,  
tel. 2736

Karl-Erik Åkerlind, VpmC, tel. 2248

Omslagsbild

Inför Koncernmästerskapen i tennis som gick i Kalmar sista dagarna i augusti tränades det flitigt på HF:s tennisbanor.

Två av LM:s elitspelare Lars Silfverling från HF/Dfo (närmast kameran) och Börje Fornstedt, LMS/RÖ, sågs någon vecka före tävlingen göra en hel del svettiga set. Fornstedt tog herrsingeln förra året med Silfverling som tvåa. Den som inte vet hur det gick i år kan sitta på sidan 10