

Kontaktellen



LM-ARNAS TIDNING • 8/1969

Information om hjälpfonderna vid LME

Hemming Johanssons Kamrathjälpfond

Fonden har till syfte att lämna tillfällig ekonomisk hjälp åt fast anställda tjänstemän vid L M Ericsson, vilka genom egen eller närmast anhörigs sjukdom blivit nödställda.

Ur fonden delas årligen ut omkring 6 000 kronor.

Ansökan: ställs till STYRELSEN FÖR HEMMING JOHANSSENS KAMRATHJÄLPFOND TELEFONAKTIEBOLAGET L M ERICSSON, FACK, 126 11 STOCKHOLM 32.

Verkmästare C. J. Anderssons Understödsfond

Fonden har funnits sedan 1908. I stadgarna står att »fonden är bildad af en gåfva till personalen vid Akt. Bol. L M Ericsson & Co, Stockholm, af kronor Femtusen som herr C. J. Andersson därtill donerat, då han i början av februari 1908 avgick från sin befattning i sagda bolag».

Avkastningen på kapitalet delas ut vid jultiden varje år i lotter på intill 100 kronor.

Ansökan: ställs till STYRELSEN FÖR VERKMÄSTARE C. J. ANDERSSONS UNDERSTÖDSFOND, TELEFONAKTIEBOLAGET L M ERICSSON, FACK, 126 11 STOCKHOLM 32.

Telefonaktiebolaget L M Ericssons Arbetares Hjälpfond

Fonden bildades i samband med bolagets 75 årsjubileum år 1951. Till hjälpfonden är anslutna samtliga arbetare inom koncernens företag i Sverige.

Fondens ändamål är att till anslutna arbetare eller till deras familjemedlemmar lämna bidrag, då dessa på grund

av olycksfall, sjukdom eller dödsfall kommer i behov av ekonomisk hjälp.

År 1968 delade fonden ut omkring 280 000 kronor.

Ansökan: vid varje fabrik finns en hjälpfonskommitté bestående av en representant för företagsledningen samt högst två representanter valda av verkstadsklubben. Ansökan ska i första rummet behandlas av hjälpfonskommittén, som med yttrande av behovet av bidrag överlämnar den till verkstadsklubbens styrelse, vilken efter behandling vidarebefordrar ansökan till hjälpfondsstyrelsen. OBSERVERA ALLTSA, ATT ANSÖKAN STÄLLS TILL HJÄLPFONDSKOMMITTÉN VID RESPEKTIVE FABRIK OCH INTE TILL HJÄLPFONDSSTYRELSEN.

Teknologie doktor Marcus Wallenbergs fond för L M Ericssons guldmedaljörer

Fonden är bildad genom en gåva på en miljon kronor av teknologie doktor Marcus Wallenberg. Gåvan kungjordes i samband med guldmedaljutdelningen i december 1968.

Fonden ska utöva hjälpverksamhet till förmån för behövande bland L M Ericssons och dess svenska dotterbolags guldmedaljörer samt makar till sådana.

Bidrag må ur avkastningen av fondens kapital lämnas; för vård i hemmet eller för eftervård i samband med långvarig sjukdom;

för rekreationsvistelse i samband med konvalescens efter sjukdom;

i andra fall av ekonomiska svårigheter för vederbörande framförallt om de uppstått av orsaker, varöver denne ej kunnat råda;

i sådana humanitärt angelägna fall, där ett bidrag är ägnat att skänka glädje åt och underlätta livet för ensamma, äldre människor i det moderna samhället.

Ansökan: ställs till STYRELSEN FÖR TEKN. DR MARCUS WALLEBERGS FOND FÖR TELEFONAKTIEBOLAGET L M ERICSSONS GULDMEDALJÖRER, FACK, 126 11 STOCKHOLM 32.

Ericssonkoncernen

under åtta
månader 1969



Resultatet för de första åtta månaderna 1969 visar, både i belopp och ställt i relation till faktureringen, en förbättring jämfört med samma period förra året. Härtill har ökning i produktivitet och kostnadsmedvetande bidragit. Snabbt stigande priser på råmaterial och komponenter och ökade löner kommer att motverka den gynnsamma utvecklingen.

Några punkter ur interimrapporten:

- Ordergång ligger på samma höga nivå som 1968.
- Orderbeståndet uppvisar en stegring jämfört med förra året.
- Faktureringen översteg med fyra procent jämförelseperiodens.
- Före bokslutsdispositioner och skatter redovisas ett ökat överskott i procent av faktureringen jämfört med 1968.
- Antalet anställda har ökat med ca 3 000, varav 600 inom den svenska delen av koncernen.

Rapporten konstaterar vidare att marknaden för koncernens huvudprodukter under senare år kännetecknats av en mycket hård konkurrens, som bl. a. återspeglas i pressade prisnivåer och en ökning av den långfristiga kreditgivningen.

RESULTATRÄKNING FÖR KONCERNEN

1 JANUARI - 31 AUGUSTI 1969

	8 månader 1969	8 månader 1968	12 månader 1969
1 000-tals kronor			
Fakturering	1 599 684	1 537 869	2 521 081
Utdelning, räntetäkter och övriga intäkter	71 304	56 664	92 402
	1 670 988	1 594 533	2 613 483
Kostnad för fakturerade varor och tjänste	885 475	873 686	1 411 704
Försäljnings-, tekniska och allmänna omkostnader	450 730	436 140	703 421
Avskrivningar	55 202	55 741	85 424
Räntekostnader	38 647	34 511	47 006
	1 430 054	1 400 078	2 247 555
Vinst före avsättning och skatter	240 934	194 455	365 928
i % av fakturering	15,1 %	12,6 %	14,5 %
Omräknad nettovinst per aktie	Kr 8:41	6:92	13:57
Geografisk fördelning av fakturering			
Sverige	522 589	523 621	830 735
Övriga Europa	559 460	544 812	919 108
USA och Kanada	39 814	35 477	53 670
Latinamerika	303 972	291 611	489 581
Afrika, Asien, Australien	173 849	142 348	227 987
	1 599 684	1 537 869	2 521 081
Ordergång	2 008 000	2 001 000	2 898 000
Orderbestånd vid periodens slut	3 208 000	2 972 000	2 836 000
Antal anställda vid periodens slut	51 100	48 100	48 700

HUDIKSVALLSVERKSTADEN



L M Ericssons nya kabelfabrik i Hudiksvall får en golvyta av 38 000 kvm och antalet anställda kommer att uppgå till 350. Tomtområdet möjliggör en utbyggnad till det dubbla.

LME:s tredje kabelfabrik i Sverige

Det var 1965 som LME beslöt att förlägga en fabrik till Hudiksvall. En tomt om 200 000 kvadratmeter inköptes med en 15 meter bred landremsa ned till Hudiksvallsfjärden. Härav är nu hälften eller 100 000 kvadratmeter planerad och inhägnad. Schaktningarna började vintern 1965—66 och i olika etapper byggs anläggningen ut till ca 38 000 kvadratmeter golvyta. Den tredje etappen är just nu under byggnad och inflyttningen beräknas äga rum under första halvåret 1970. Då kommer antalet anställda upp till ca 350 människor, vilket innebär en fördubbling av den nuvarande arbetsstyrkan. Nämnas kan att Hudiksvalls myndigheter ställer behövligt antal bostäder till förfogande för nyinflyttad personal.

Ljus och luftig fabrik

Genom byggnadens konstruktion, med prefabricerad strängbetongstomme och i utbyggnadsriktningen flyttbar Robertsonvägg, har skapats en ljus och luftig arbetsmiljö. Byggnadssättet möjliggör också en snabb expansion när fabriksutrymmet behöver utvidgas. Tomten ger möjlighet till utbyggnad med ytterligare lika mycket som nu står under tak.

Förutom arbetsmiljön är det också i övrigt väl sorjt för de anställdas trivsel. Bl. a. har en stor och vackert inredd matsal inrymts i fabriksbyggnaden, liksom sanitära anordningar, bl. a. moderna

omklädningsrum och tvättrum, samt vilorum för personalen.

Egen utbildning

— Vi avser att själva utbilda våra nyanställda till kabelarbetare här i Hudiksvall, säger platschefen ingenjör Bengt Modigh. För det ändamålet har vi fått ett tiotal specialister från våra andra fabriker, och vi har också lagt upp ett eget utbildningssystem. Den praktiska utbildningen sker givetvis vid maskinerna och för olika arbetstempon har vi instruktionsband som spelas upp på bandspelare.

Även utbildning av förmän sker i Hudiksvall. Den inleds med en omfattande korrespondenskurs, och när någon utsetts till förmän skickas han dessutom på några veckors internatkurs vid Arbetsledareinstitutet.

Produktionen

Produktionsprogrammet i Hudiksvall omfattar i dag stationskablar och -ledningar och kommer inom ett år att även inkludera långdistanskablar.

Tillverkningen är inte i nämnvärd grad konjunkturkänslig, utan följer den fortlöpande utbyggnaden av telenätet. I dessa dagar då naturvårdssynpunkterna alltmer beaktas, är det värt att understryka att det här är frågan om en i högsta grad miljövänlig industri.

Tillsammans tillverkar L M Ericssons telekabelfabriker i Älvsjö (KV) och Hu-

diksvall nära 4 miljoner kilometer i kabel ingående enledare per år. Detta skulle räcka till att linda 100 varv runt jorden eller att dra 10 enkelledare till månen.

Fakta om Hudiksvallsverkstaden

Tomtområde

200 000 m², varav 100 000 m² planerat och inhägnat.

Fabriksbyggnad

38 000 m² golvyta i fabriken som byggts i ett plan. Kontorslokaler inrymda på andra våningen i ett 10 m brett skepp. Detta inrymmer dessutom samtliga personalutrymmen inklusive matsal.

Byggnads- och tomtinvestering

Ca 23 miljoner kronor.

Maskininvesteringar

Ca 30 miljoner kronor.

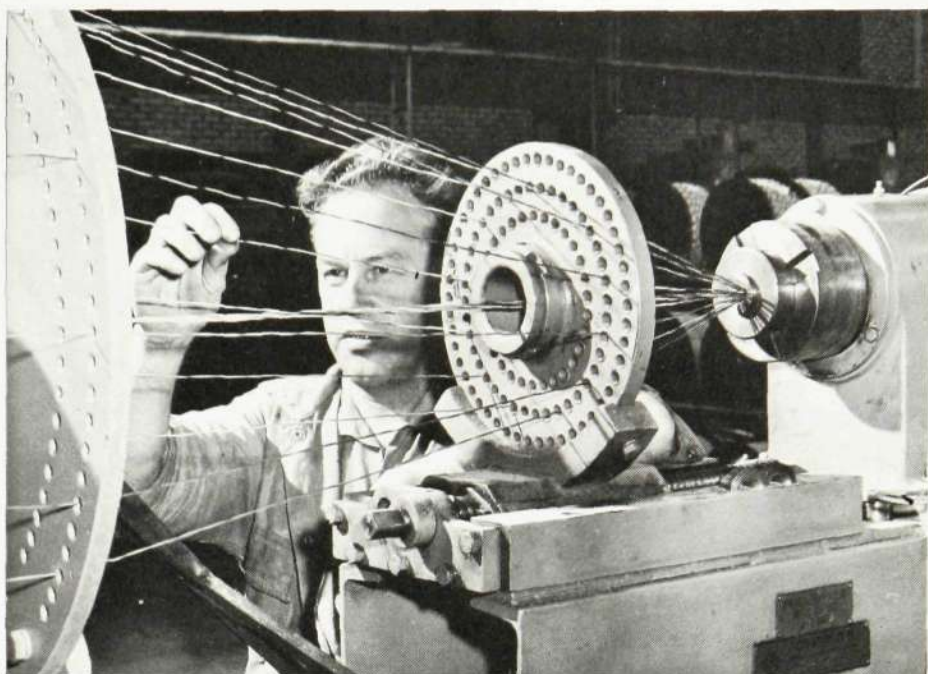
Utbildningsbidrag

För utbildning av nyanställd arbetskraft har Arbetsmarknadsstyrelsen beviljat ett bidrag om ca två miljoner kronor.

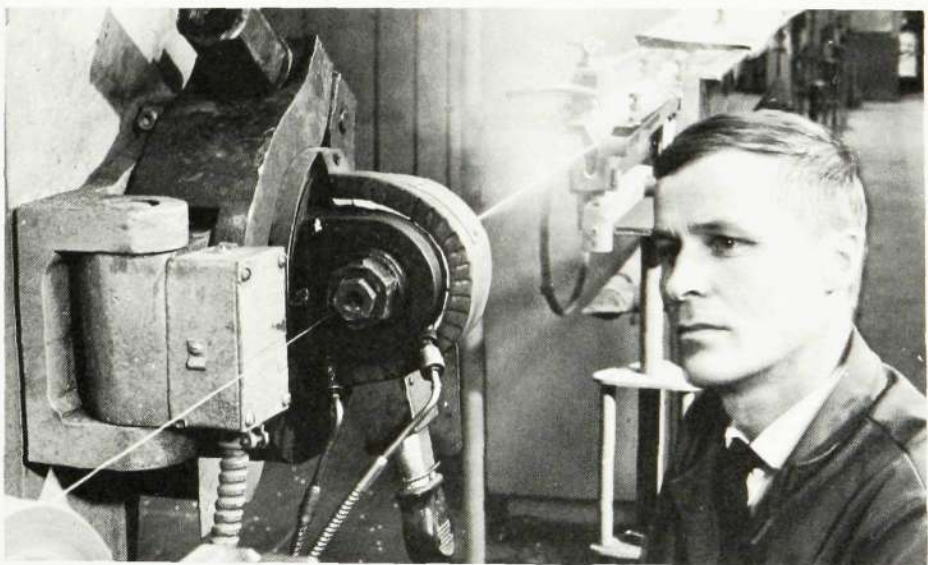
op till hundra ledningsparter kan samtidigt kablas ihop i denna maskin som körs av Folke Dragon.

Sievematic-utrustning för provning av telekabel. Apparaten som har konstruerats och tillverkats hos Sieverts Kabelverk är helautomatisk. De erhållna mätresultaten stansas in på hållremsa och överförs till läsapparat som styr en utskrivarenhet där provningsprotokollet skrivs i klartext.

Platschefen Bengt Modigh vid en omspolningsmaskin för kabel och ledning som sköts av Florence Hallin.



Det gäller att välja rätt såväl vad färg som antalet ledare beträffar för att kabeln ska få riktig sammansättning. Vilhelm Svensson är en av de första anställda i Hudiksvallsverkstaden.



Förman Lars Försth studerar isoleringsoperationen i en plasticspruta.

Efter ett omfattande schaktnings-
arbete — 30 000 kubikmeter
berg sprängdes bl. a. bort —
startade den egentliga byggverksamheten
i juni förra året. Allt har gått enligt kontraktet med generalentreprenören **SEN-
TAB** med en första inflyttning nu i mit-
ten av oktober. Förutom alla underleve-
rantörer har arbetsstyrkan på bygget va-
riert mellan 100 och 140. T. o. m. un-
der sommarens semestertider arbetade
över hundra människor, vilka bör ha
haft det ganska svettigt.

Anders Bergs arkitektkontor har ritat
huset medan **Jacobson & Widmark** står
för konstruktionerna. **LME:s byggnads-
avdelning** har ansvaret för upphandling
och uppföljning. Ventilationssystemet är
AB Bahcos. För starkströmmen svarar
ASEA och för svagströmmen **LMS** (L M
Ericsson Telematerial AB).

*Den nya kontorsbyggnaden i
kvarteret Timotejen i Väst-
berga. Huset består av två
flyglar och ett mellanhus. Mat-
sal och kök ligger på andra
sidan av den högra flygeln.*



NYBYGGGET 'TIMOTEJEN'

Intressanta data

Byggekostnad: ca 23 miljoner kronor
Total bruttoyta: 21 500 m²
Antal plan: 11 (tre under och åtta ovan
markplanet)
Antal rum: ca 500 (därav nära 450 med
tre fönster)
Antal fönster: 1 700
Antal dörrar: 800
Antal tegel: ca en halv miljon
Volym betong: ca 8 000 m³
Vikt armeringsjärn: ca 500 ton.

*Byggnadsavdelningens chef civilingenjör Ro-
ger Roald tillsammans med bitr. chefen
civilingenjör Nils K:son Blomquist.*



**Den 15 oktober 1969 anlände första flyttlasset till L M Eric-
sons nya kontorsbyggnad i kvarteret Timotejen i Västberga.
Det var bl. a. Utbildningsavdelningens arkiv som kördes från
HF till plan 2, 4 och 5. Tre plan ligger under marknivån, åtta
ovan.**

**I februari nästa år ska huset i stort sett vara fullbelagt. Unge-
fär åttahundra LM:are arbetar då i det nya huset på TELLUS-
ANLÄGGNINGEN. Beteckningen för alla anställda inom an-
läggningen är TN. Exempel: TN/T/KC, TN/TVC, TN/X/MC.**

Kontor och matsal i en enhet

Kontakten bad chefen för byggnadsav-
delningen civilingenjör **Roger Roald** att
tjänstgöra som guide under en visit som
gjordes några dagar före den första in-
flyttningen i mitten av oktober.

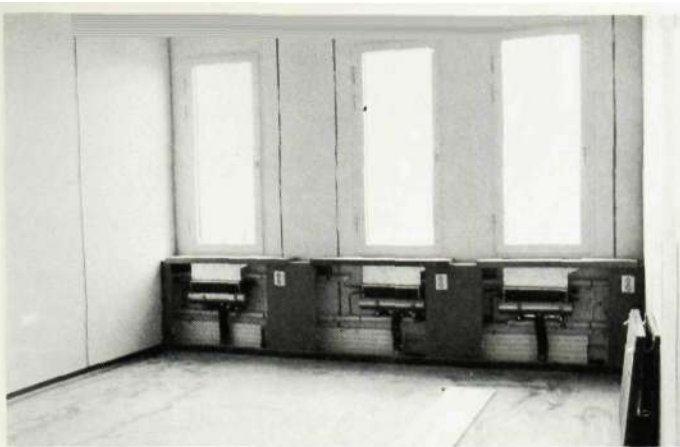
— Bredvid Tellusverkstadens nuva-
rande ingång byggs en portvaksstuga,
berättar ing. Roald. All gång- och cykel-
trafik för samtlig personal inom Tellus-
anläggningen ska ske där (se ritningen
på nästa sida).

Framför oss reser sig den nya bygg-
naden i rött fasadtegel och med blålac-
kerad aluminiumplåt vid de många och
tätt placerade fönstren. Utskjutande te-
gelpelare löper uppåt längs fasaderna
och ger skugga i rummen när solen lig-
ger på.

Vi står på den stora plattbelagda går-
den som till nästa sommar ska se mer
inbjudande ut med bänkar och blom-
rangemang. Nu blir man endast förbryl-
lad inför åsynen av de tre skorstenslik-
nande betongskapelser som meterhögt
bryter planens jämna yta. Konstföre-
ningen har inte varit framme, utan det
är stora ventilationstrummor som hör till
värmesystemet rakt inunder.

I mellanhuset framför oss ligger hu-
vudentrén i vinkeln till den större fly-
geln. Ytterligare en ingång finns i den
mindre flygeln på vänster sida, där för
övrigt vaktmästeriet ligger.

Vi stiger på genom stora ingången, går
förbi receptionen och en vänthall och
har då t. h. hissar, toaletter och kapp-
rum samt i anslutning därtill en ganska
smal trappa upp genom huset. I varje



Ett av 3-modulsrummen i det nya kontorshuset inom Tellusanläggningen. Det är ett 100-procentigt genomfört flexibelt cellkontor. Ventilation finns vid varje fönster, liksom uttag för svag- och starkström. Övervägande antalet rum (nära 450 av 500) är 3-moduls.



Matsalen rymmer 750 gäster. Längst bort ses köksdelen med sina fyra bardiskar där maten hämtas. T. h. står en av matsalens fyra kaffeautomater. Stolarna är formpressade och i olika färger. Under matsalen ligger den stora datacentralen.

flygel finns samma typ evakuerings-trappor.

Väggarna lyser varmt röda i foajen där man tar någon av de fyra personhissarna eller under rusningstid även varuhissen. De är samkörda på så sätt att den hiss som står närmast får signalen oavsett vilken av de fems hit-knapp man trycker på.

Flexibelt cellkontor

— Vi har här ett hundra procentigt genomfört flexibelt cellkontor, säger ing. Roald. Utgångsmodulen är på 1 200 mm och på två timmar kan man flytta en vägg och få vilken rumsstorlek man vill. Det finns ventilation, stark- och svagströmsuttag vid varje fönster och taket är i fält med ursparingar — allt är gjort för att nå denna flexibilitet.

Övervägande antalet rum har tre fönster. All väggbeklädnad är i beige med en struktur som ger intryck av linne.

Ing. Roald upplyser om att denna s. k. Nordia-vägg består av gipsskivor monterade på en träregelstomme. Skivorna är försedda med galonbeklädnad som ger denna känsla av textil. De görs helt i ordning i fabriken och går mycket lätt att montera. Mellan skivorna ligger skenor som är försedda med hål i vilka speciella krokar kan fästas för att hänga upp bokhyllor, tavlor och andra väggprydnader i.

Matsal för 750

För att komma till matsalen går man förbi hissarna i entréplanet (plan 4) och hittar omedelbart en trappa som i en bred vacker sväng leder ned till kapprummet (för 300 personer) utanför matsalen.

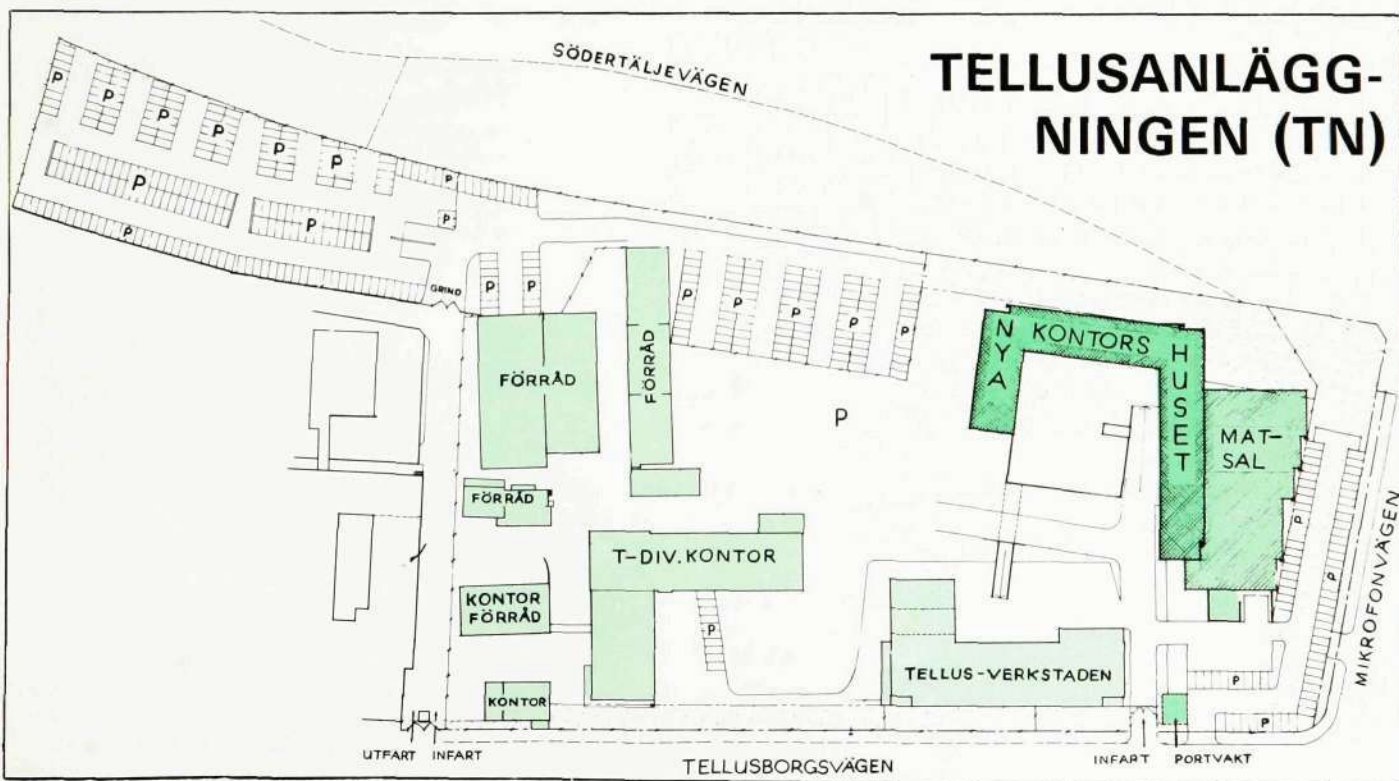
Den är en verkligt elegant skapelse med hel fönstervägg mot Södertäljevägen och snedställda ljusa väggar med ojämn struktur varvat med takgående fönster mot Mikrofonvägen. Den ojämna putsen

ger intressanta och dekorativa skuggfenomen.

På den ettusen kvadratmeter stora ytan finns plats för 750 gäster. — Det ska inte bli strikt linjerät möblering, säger ing. Roald, utan borden placeras gruppvis. Det finns såväl rektangulära som runda bord och vad de formpressade stolarna beträffar så bör deras variation i färger skapa ökad trivsel.

Man hämtar själv maten vid någon av de fyra bardiskarna, och kaffet eller teet fyller man i kopporna vid någon av de fyra automaterna som står utplacerade i själva matsalen. En à la carte-disk med flera rätter att välja på ligger i en separat avdelning t. h. i salen.

ICA som svarar för rusthållet — och som konsult planerat lokalerna — vill ha några veckor på sig för provkoking och annat, men sedan sätter man igång för fullt med att laga mat till alla inom Tellusanläggningen. Det innebär att promenaderna till matborden på HF





Från översta planet II. Utsikt mot staden. Södertäljevägen löper i vackra kurvor genom trakten.

blir ett minne blott för T- och TV-personalen.

Årstiden frestar ju inte till längre flanerande utomhus, men när vår och sommar kommer med sol och värme, då går man med fördel direkt ut efter lunchen i det fritidsområde som ligger utanför mot Södertälje- och Mikrofonvägen.

Avsikten är vidare att matsalen ska användas vid sammanträden, möten, fester o. dyl. Köksdelen går lätt att gömma bakom en skjutbar vikvägg.

Nya datacentralen

Längst ned i plan 1 är LME:s nya datacentral förlagd. Med en maskinhall på ca 1 000 m² rymmande datautrustning för inemot 30 miljoner kronor, blir den en av de största dataanläggningarna i landet. Färgskalan är hållen i ljusa pastellfärger t. ex. pärlvitt, ljusblått och orange. Förutom maskinhallen ligger i detta plan även kontorsutrymmen för driftpersonalen. En väl dimensionerad belysning och luftkonditionering sörjer

för den gynnsammaste omgivning för såväl personal som datorer.

Utbildningsavdelningen

Som tidigare nämnts residerar avd. Dkt både under och ovan marknivån. Längst ned hittar man den interna TV-studion, transmissionslaboratorium, träningsstation, en stor lärosal, m. fl. utrymmen. I entréplanet finns bl. a. ett utvidgat språklaboratorium, elevrum samt liksom i planet ovanför kontorslokalerna för Dkt.

Andra utrymmen

Från datacentralen leder en lång gång som sakta stiger upp till markplanet för att mynna ut i en öppen plats utanför Tellusverkstaden. Genom gången sker all transport till kontoren och centralen. I trakterna längs gången ligger skyddsrum som bl. a. ersätter de som försvann när bergsmassivet sprängdes längre bort på tomten. Vidare finns värmecentralen här. Det är en undercentral till stora pann-

TV-huset. I det största samlade utrymmet om ca 400 m² intill gången kommer hålkortsmaskiner att installeras.

Grann utsikt

Vi provar en av evakueringsstrapporna upp till översta planet (11) och belönas med en verkligt grann utsikt över nejden med den breda Södertäljevägen som i mjuka bukter och med långa bilkaravaner sträcker sig nästan från horisont till horisont.

Mellan nybygget och nuvarande Tellus-parkeringen håller man på att spränga bort en stor bergknalle för att ge mera utrymme för parkering. — Parkeeringsplatser kommer att ställas i ordning i den proportion till antalet anställda som föreskrivs enligt gällande allmänna bestämmelser, säger ing. Roald. Före nyår går det att utnyttja även den som nu görs iordning, tillägger han.

När så småningom ytterligare byggnader uppförs på området nedanför oss måste bilparkeringsfrågan lösas på annat sätt, kanske genom parkeringsdäck.

PR för LME

Kontorshuset som reser sig över all annan bebyggelse i närheten utgör ett fint blickfång för allmänheten på den intilliggande Södertäljevägen.

Dagtid utgör huset i sig själv en utmärkt PR för bolaget. När mörkret faller och huskroppen försvinner i dunklet övertas reklamen av två stora LME-märken i neonljus i vitt och orange. De placeras högst uppe på fasaderna med den största, som är över tre meter hög, riktad mot norr. Dessutom får matsalsfasaden — som vetter mot Mikrofonvägen — förutom ett LME-märke texten TELLUSANLÄGGNINGEN.

Vilka ska "bo" i det nya Tellushuset?

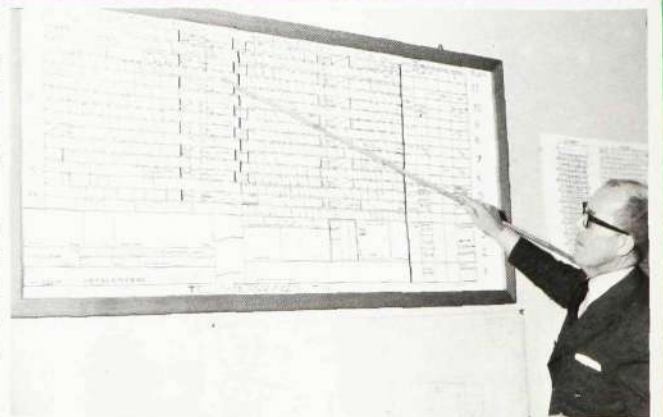
Besked på den punkten ges Kontakten av HF/II Bertil Elvhage, som under sin chef intendent Olof Nyhlén, håller i de trådar som har att göra med fördelning och disposition av kontorslokalerna inom HF och satellitkontoren i stockholmsområdet.

— Det är nu efter många och ibland ganska intensiva diskussioner klart vilken personal som flyttar till Tellusanläggningens nya kontorsbyggnad, säger Elvhage. Även tidpunkterna för de flesta är spikade. Sedan hänger det på andra instanser om det som planerats härifrån kan genomföras programligt.

I tabellform beläggs det nya kontorshuset enligt nedan.

Plan Instans Tidpunkt

1	Dh/Am	Delar vid årsskiftet	4	Dkt	18—19/10 -69	Dh/AB	} Ej def. klar	10	Dek	} 15—21/12 -69	
2	Dkt	18—19/10 -69	5	Dkt	18—19/10 -69	Dh/AC		} 11—14/12 -69			Eva
	Evp	13—14/12 -69		O	} 25—26/10 -69	Dh/AK				O	} (även 0 från plan 5)
	T/F	} 14—15/2 -70		Dh/Amb			Dh/As			PI	
	X/Yu		(del)	6	Dh/Am	Delar vid årsskiftet	7	T/F	15—16/11 -69		} (del — även revisorer)
				Dh/Af	} 15—16/11 -69	8	X/M	} 11—14/12 -69	11	E	
				T/F			9		X/M		





Överingenjör utnämnd vid AB Rifa

Ingenjör **Per Olof Nyhult**, försäljningschef vid AB Rifa, utnämndes den 1 september 1969 till överingenjör vid bolaget.

Per Olof Nyhult



Rationaliseringsavdelningen omorganiserad

För att effektivisera arbetet på Rationaliseringsavdelningen (Dh/A) organiserades denna den 13 oktober 1969 enligt följande:

Sektionen för AR-samordning och Information (Dh/AF)

med huvuduppgift att verka för att avdelningens resurser och kunskaper kommer till bolagets kännedom och användning. Sektionen ska även svara för avdelningens planering och ekonomi.

Sektionschef: Ingenjör **Jan Krook**.

Jan Krook



Sektionen för Datadrift (Dh/Am)

med huvuduppgift att svara för driften av bolagets centrala datamaskiner.

Sektionschef: Ingenjör **Ulf Westberg**.



Ulf Westberg

Sektionen för Systemrationalisering och Teknikutveckling (Dh/Au)

med huvuduppgift att utveckla nya och förbättra befintliga system och metoder inom AR-området.

Sektionschef: Vakant. Upprätthålls av civilingenjör **Gösta Skarp**.

Sektion för Resursrationalisering (Dh/Ai)

med huvuduppgift att tillämpa kända AR-tekniker på lämpliga rationaliseringsområden inom bolaget.

Sektionschef: Vakant. Upprätthålls av civilekonom **Leif Rylander**.

Direkt under avdelningschefen ska överingenjör **Harald Boye**, Dh/AB, svara för bevakningen av utvecklingen inom AR-området samt vara avdelningens kontaktman gentemot utomstående centrala rationaliseringsorgan samt ingenjör **Sverre Sem-Sandberg**, Dh/AK, svara för datateknisk rådgivning inom avdelningen.

I utlandstjänst

Herr **John Andersen** har under pågående kontraktsperiod flyttat från Mexiko till Colombia.*

Ingenjör **Rolf Arenander** började den 14 september 1969 en tjänst i Spanien som assistent till fabrikschefen vid Compañía Española Ericsson.

Ingenjör **Joseph Barry** har under pågående kontraktsperiod flyttat från Etiopien till Saudi Arabien.*

Ingenjör **Gunnar Bisgaard** har påbörjat ett nytt uppdrag i Venezuela.*

Ingenjör **Elmar Bjerghave** har återvänt till Danmark efter avslutat uppdrag i Brasilien.*

Ingenjör **Björn Edstav** har påbörjat ett nytt uppdrag i Brasilien.*

Ingenjör **Bo Eriksson** är sedan den 29 september 1969 stationerad i Argentina som assistent till tekniske chefen.

Ingenjör **Gunnar Eriksson** har påbörjat ett uppdrag i Holland.*

Ingenjör **Lars Göran Ericsson** har tjänstgjort vid Teleindustria S.A. de C.V. i Mexiko. Sedan den 1 oktober 1969 tjänstgör han i Sverige på avd. X/M.

Ingenjör **Helmut Feige** har tjänstgjort i Venezuela som försäljningsingenjör. Sedan den 15 september 1969 är han placerad i Sverige på avd. X/Lnd.

Förman **Lavst Frisbæk** har påbörjat ett uppdrag i Brasilien.*

Ingenjör **Per Grauers** tjänstgör sedan den 8 september 1969 som försäljningsingenjör i Argentina.

Herr **Hans Grüner** har tjänstgjort som ekonom vid Ericsson do Brasil (EDB). Sedan den 1 september 1969 tjänstgör han vid HF/Dr.

Herr **Hans Gustafsson** har återvänt till Sverige efter tjänstgöring i Brasilien. Sedan den 1 september 1969 tjänstgör han på HF/K 39.

Ingenjör **Wolfgang Haas** har återvänt till Sverige efter avslutat uppdrag i Brasilien.*

Ingenjör **Bengt Haleen** har påbörjat ett uppdrag i Danmark.*

Ingenjör **Christer Hohental** har återvänt till Sverige efter avslutat tjänstgöring i Colombia. Sedan den 22 september 1969 tjänstgör han på avd. HF/X/Ln.

Ingenjör **Carlos Holmén** har påbörjat ett uppdrag i Ungern.*

Herr **Jepp Isaksen** har återvänt till Danmark efter avslutat uppdrag i Panama.*

Herr **Bent Jörgensen** har påbörjat ett uppdrag i Tunisien.*

Ingenjör **Kurt Kangas** har bytt stationeringsort från Libyen till Irak.

Ingenjör **Sven-Olof Karlström** har återvänt till Sverige efter avslutat uppdrag i Libanon.*

Herr **Sune Larsson** har tjänstgjort i Saudi Arabien. Sedan den 26 augusti 1969 är han stationerad i Irak.

Ingenjör **Roger Lennartsson** har återvänt till Sverige efter avslutat uppdrag i Venezuela.*

Ingenjör **Bruno Mosco** har påbörjat ett uppdrag i Brasilien.*

Ingenjör **Bengt-Olof Nelvin** tjänstgör sedan den 15 september i Etiopien som försäljningsingenjör.

Ingenjör **Nils Nordin** tjänstgör sedan den 1 september vid Ericsson do Brasil som konsult i produktfrågor.

Ingenjör **Carl Nörrelund** har påbörjat ett nytt uppdrag i Singapore.*

Herr **John Olsen** har påbörjat ett uppdrag i Ungern.*

Ingenjör **Sten-Erik Olsson** har påbörjat ett uppdrag i Malawi.*

Herr **Bjarne Pettersson** har tjänstgjort vid Ericsson do Brasil. Sedan den 1 september 1969 är han placerad på HF/Vp.

Ingenjör **Rune Skärberg** återgår den 6 november 1969 efter tjänstgöring vid Teleindustria S.A. de C.V. i Mexiko till arbete i Sverige med stationering vid SÖ/Vs.

Ingenjör **Sverre Solberg** tjänstgör som chefsingenjör för nätprojektering och nätinstallation vid vårt bolag i Saudi Arabien sedan den 24 augusti 1969.

Direktör **S. O. Tonnaeus** har återvänt till Sverige efter mångårig tjänstgöring som platschef i Libanon. Sedan den 8 september 1969 tjänstgör han på Dff.

* X/I-personal.

Guldmedaljer Brons- och Silverplaketter

LME:s styrelse godkände vid sitt sammanträde den 17 oktober att gratifikationer i samband med medaljer och plaketter höjs fr. o. m. nästa utdelning.

Guldmedaljen

Beloppet höjs från 1 000 till 1 500 kronor. Guldmedaljen utdelas i fortsättningen i minaturstorlek. Kvinnliga medaljörer får dessutom ett guldarmband och manliga en guld-klocka. Årets utdelning sker den 11/12 i Stadshuset.

Bronsplaketten

Beloppet höjs från 500 till 750 kronor.

Silverplaketten för 50 års tjänst

Beloppet för inköp av aktier höjs från nuvarande ca 2 000 till ca 3 000 kronor.

INFORMATION OM UNDERHÅLLSKOMMITTÉN

Frågor rörande underhåll av de teleutrustningar LME tillverkar behandlas normalt av den division, som säljer utrustningarna.

Konstruktioner och rekommendationer beträffande utrustningar och metoder för provning och övervakning är oftast bundna till egna teknikgrenar.

För att gentemot våra kunder ha en enhetlig linje i dessa frågor, har på HD:s initiativ en underhållskommitté bildats som inom telekommunikationsområdet skall samordna rekommendationer och överbrygga gränsområden mellan divisionerna.

Kommittén skall antingen på eget initiativ eller på begäran av andra instanser lämna råd och anvisningar i underhållstekniska frågor som är av allmän art eller berör flera divisioner. Vidare skall kommittén vara samarbetsorgan i underhållstekniska frågor inom HD-området.

Följande medlemmar ingår i kommittén:

Ordförande: överingenjör **Karl Gustav Hansson, X/IC**

Sekreterare: ingenjör **Verner Eriksson, X/IC**

Övriga:

„	Nils-Åke Åkesson, G/XA
„	Olov Hjortsten, LMS/TrC
överingenjör	Lennart Norrman, NC
ingenjör	Per-Alrik Hallberg, T/Sbc
„	John Pyddoke, T/Sx
„	Björn Svedberg, X/MdC
„	Lennart Ölander, X/StC

Den som anser sig ha frågor som bör behandlas av underhållskommittén kan vända sig till kommitténs sekreterare (telefon 19 00 30/197) eller till någon annan av ledamöterna.

Stora affärer med Irak och Libanon

L M Ericsson har från de statliga telefonförvaltningarna i Irak och Libanon mottagit beställningar på stationsutrustning och nätmateriel för ett totalt värde av 28,7 miljoner kronor.

Irak

Beställningen från Irak är ett led i det omfattande utbyggnadsprogrammet av telefonväsendet i landet och omfattar leverans och installation av kabel och annan nätmateriel för lokalnäten i städerna Baghdad och Mosul för ett totalt värde av ca 15 miljoner.

Kontraktet innebär den andra stora ordern från Irak inom loppet av 18 månader. Under sommaren 1968 beställdes nämligen nätmateriel för fem städer inklusive Baghdad för ett totalt värde av ca 14 miljoner.

Libanon

Med telemyndigheten i Libanon har LME tecknat två kontrakt som totalt uppgår till 13,7 miljoner kronor.

Det ena kontraktet gäller en interurbanstation i Beirut med 104 linjer för internationell trafik.

Det andra omfattar nio lokalstationer, med totalt 10 000 abonnentlinjer, varav fyra är för Beirut, en för Tripolis och fyra för landsbygden. Kontraktet innefattar även viss utrustning för ytterligare 11 000 abonnentlinjer.

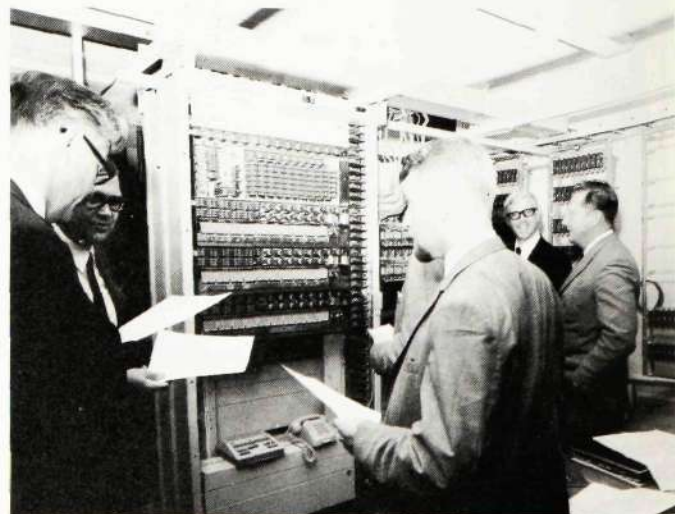
Tidigare i år tecknades ett kontrakt för ombyggnad och modernisering av elva lokalstationer och två interurbanstationer och dessutom beställdes sju nya lokalstationer allt till ett värde av 10,2 miljoner.

LME uppåt i skatteligan

I dagarna har 1968 års inkomstsiffror blivit klara och därmed också storleken av skatterna till staten. Systembolaget låg förra året på tredje plats, men har nu passerats av L M Ericsson. Den första kolumnen visar förra årets siffror, den andra 1967 års.

Volvo, Göteborg	188 302 830	118 919 560
LKAB, Stockholm	140 088 570	119 679 290
LME, Stockholm	137 532 950	74 529 380
Systembolaget, Stockholm	104 488 000	94 386 180
HANDELSBANKEN, Stockholm	85 467 310	82 199 980
Svenska Tobaks AB, Stockholm	75 798 270	55 520 210
Boliden, Stockholm	68 852 840	37 356 940
SEB, Stockholm	67 693 630	41 289 050
AB Thule, Stockholm	65 486 650	43 275 320
Alfa-Laval, Stockholm	58 571 790	21 008 430

Skattehusets snabbtelefonväxel har levererats av L M Ericsson Telemateriel AB (LMS) och är sedan en tid tillbaka i drift. Här demonstreras anläggningen för några marknadsmän och säljare hos LMS. Personerna från vänster är: produktchefen för intertelefonin Mx C Curt Sundmalm, RA|FrC Richard Hasselgren, Mxe Tommy Hansson, RÖ|Fx Bruno Munklinde samt RÖ|Fx Bjarne Kilgren.



Radarstationen är inrymd i en buss. Antennenheten syns baktill på fordonet.

Radarlaboratorium i buss

Under juni månad slutfördes hos MÖ/MI inmontering av experimentradarstationen ECSTRA (Ericsson Coherent Search and Track Radar) i fordonet.

Fordonet är en buss som byggts om till mobilt radarlaboratorium, vilket medför att man på ett bekvämt sätt kan transportera och ställa upp radarstationen i önskade terrängavschnitt och där utföra fältmätningar under realistiska förhållanden. Förutom själva radarstationen med tillhörande antenner och vridbord inrymmer bussen även kringutrustning såsom omformare, elcentral och kylfläktar.

Bussen erbjuder även goda utrymmen för radaroperatörer, mätutrustningar och tillsatsapparatur. För varje mätning kan t.ex. mätutrustningen byggas upp och trimmas in medan bussen befinner sig på LME, varefter utrustningen snabbt kan transporteras ut till aktuell mätplats. Bussen har även visat sig mycket lämplig vid demonstrationer för kundrepresentanter.

Pågående fältmätningar med ECSTRA är planerade att fortsätta i första hand till årets slut, därefter kan eventuellt andra provobjekt komma att byggas in i bussen.

Mandarin Hotel, Singapore

kommer att kunna betjäna sina gäster via en ERGA-växel AKD 794 på vilken tecknades order för en tid sedan. Bilden är från det tillfället, och visar bl. a. (i mitten) ordföranden i Overseas Union Enterprises mr Y. C. Lien. Bredvid honom t. v. sitter ERGAs man i Singapore Gunnar Larsson och längst ut på vänstra flygeln i kronkolonin verksamme LM-aren Väino Pahverk.

Hotellbranschen är f. ö. under stark expansion i Singapore, varför behovet av moderna och tillförlitliga kommunikations-system ständigt ökar. Det nu aktuella hotellet blir en imponerande byggnad på 40 våningar och 1 200 rum. Förutom växel ingår även andra kommunikations-, alarm- och signalsystem i beställningen.



LME i Schweiz flyttade

i augusti in i en enplans nybyggnad i utkanten av staden Zürich. LME passade på att i samband med invigningen bjuda på s. k. öppet hus.

Över 300 gäster infann sig, och de undfägnades på bästa sätt såväl i form av »andlig» spis — rundvandring i lokalerna, demonstration av olika produkter, föredrag och visning av bildband om LME — som »lekamlig». Den undre bilden visar intagandet av förfriskningar med ett lånat armétält i bakgrunden, som rests med tanke på ev. dåligt väder.

LME hyr byggnaden som till ungefär hälften består av kontorslokaler och resten av lager och serviceverkstad.



Över 2,7 miljoner DIALOG sålda

Sedan telefonapparaten DIALOG introducerades år 1962 har noga räknat 2 741 400 sålts enligt statistiken av den 1 juli.

Förutom i de skandinaviska

länderna märker man att DIALOG är mycket populär i Mexico, Colombia, Saudi Arabien, Singapore, Argentina och Ecuador.

Saudi Arabiens handelsminister



Abed Mohamed Saleh Sheikh med maka samt landets ambassadör och konsul i Stockholm ingick i en delegation som besökte LME i Midsommarkransen den 22 september. Att LME intresserade gästerna är rätt naturligt då bolaget utgör Saudi Arabiens största handelspartner i Sverige.

Handelsministern ser här på utställningen av äldre LME telefonapparater. De tre väggtelefonerna är (fr. v.) från 1894, 1881 samt 1878, och de två bords från 1892 och 1893.

Direktören för ETG, Ecuador



dvs. Empresa de Teléfonos de Guayaquil, Ecuador, arkitekt Manuel Gambarotti, har varit på ett 10 dagar långt besök i Sverige som L M Ericssons gäst. Han åtföljdes av fru Ayú.

Paret var — som framgår av bilden — mycket roade av att prata i 1878 års telefon den s.k. trumpeten.

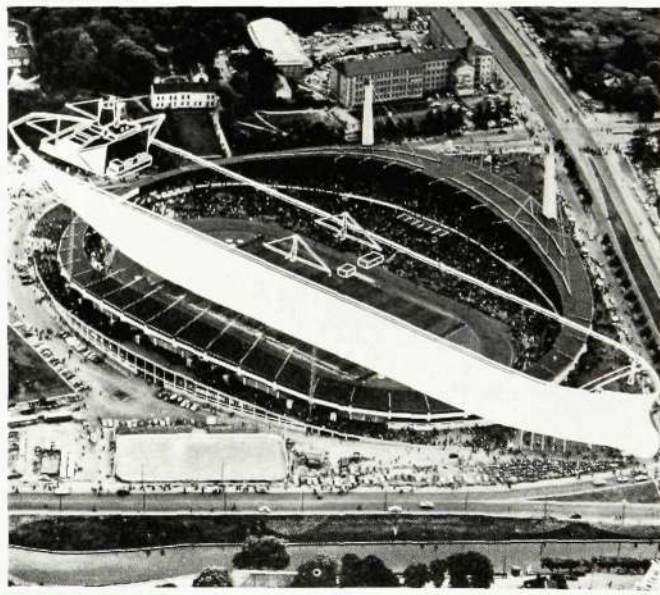
ETG-direktören gjorde inte bara HF den äran utan besåg också fabrikerna i Visby, Karlskrona och Ronneby. Hos ERGA i Bollmora presenterades han divisionens privatväxlar och telefoner.

En hel del tid var dessutom avsatt för diskussioner betr. telefonprojekten i Guayaquil.

Skandinavians största fartyg

227 000-tonnaren Veni sjösattes den 22 augusti i år vid Göta-verken i Göteborg. Den är enormt stor, vilket framgår av jämförelsen nedan med idrottsplatsen Ullevi. Längden på Veni är 332, bredden 45 och höjden 44 meter.

L M Ericsson Telemateriel AB har levererat jättestörrens brand-skyddsanläggning, som består av 30 rökdetektorer och 200 värmedetektorer.



Kulturstipendium på 5000 kronor till Arvid Edman, KV

En dag i september stod en notis i tidningarna om vilka som erhållit Metalls kulturstipendium på 5000 kronor. Bland »kändisarna» Birger Norman, Bengt Bratt och Kent Andersson fanns också den för allmänheten okände metallarbetaren Arvid Edman från LME:s kabelverk i Älvsjö. Han är sedan en tid tillbaka pensionerad i samband med att han blev 67 år.

Om Arvid Edman, bl.a. skärpt ordförande i KV:s företagsnämnd under 15 år, har Kontakten skrivit många gånger.

Aftonbladet släppte till en hel sida den 21 september i år för att berätta om »metallarbetaren som fått kulturstipendium efter 25 års slit i det tysta». I artikeln framgår med all tydlighet

Arvid Edman, f. d. KV i Älvsjö, fick ett kulturstipendium från Metall på 5000 kronor. Här sitter han som ordförande i Kabelverkets verkstadsklubb.



Japanskt fackföreningsfolk

besökte HF i Midsonmarkransen den 25 september i år. Det var fem man från förbundet inom den elektriska industrin. Denki Roren, som i verkstadsklubbens regi såg på verksamheten vid avdelningarna i lågkroppen och informerades om LME och bolagets olika produkter i utställningen.

Tyvärr har Kontakten inga namn på herrarna, men mannen iklädd glasögon kommer från förbundsstyrelsen i Tokyo, medan övriga representerar avdelningar ute i landet. Tolken står längst fram (med den vita telefonluren).

Innan japanerna anlände till LME hade de sänt ett frågeformulär till förbundet. De flesta svaren gavs där, men en hel del klarade verkstadsklubbens ordj. vid HF Henning Augustsson och vice ordf. Bertil Karlberg av. Det gällde framförallt förhandlingssystem och lönerelationer inom bolaget.

het Arvid Edmans starka tro på värdet av »boklig» bildning inom arbetarnas led. Man får också veta en hel del om hans öden och äventyr från gångna dagar, uppgifter som Kontakten gärna vidarebefordrar.

Han är droskkusson från Sigtunagatan i Stockholm. Innan han som tjuugoåring började vid Brunnsviks folkhögskola var idrotten det stora intresset. Han började som löpare, men gick över till boxningen 1921. Efter en del matcher med smällar som inte gått hans näsa förbi och inte heller högernäven slutade han ringarbetet 1926.

1934 gjorde Edman en märklig skidtur: 230 mil på två och en halv månad. Färden gick från Torneå till Kolahalvön, därifrån till Treriksroset i Norge och sedan bestigning av Kebnekaise. Trippen tog slut i Lofoten — snön smalt bort i juni. Avsikten var egentligen en färd till Sibirien, men han blev inte insläppt vid gränsen.

År 1943 efter femton år med arbete i Nynäshamn kom han till Kabelverket. Där började han 1943 dra i gång studiecirklar i mängd och sätta skönlitteratur i händerna på de kollektivanställda. — Det är genom den som vi ska lära oss använda svenska språket, påpekar Edman.

Och sist men inte minst så har han varit en aktad kämpe och mångårig ordförande vid KV:s verkstadsklubb.

Hur var semestern 69?

Nils-Olof Karlsson, HF/K 16



Plats: Olofström i Blekinge.

Tidpunkt: 14 dagar i juli.

Väder: Sol, inte en droppe regn.

— Jag har hälsat på släkt och bekanta. Annars tycker jag att det är intressant att se nya platser och annan natur, varför jag gärna reser utomlands, säger Nils-Olof Karlsson, som tidigare bl.a. varit i Tyskland och Österrike på semester.

Helge Linder, HF/Vkk



Plats: Badort i Italien.

Tidpunkt: Verkstadssemestern.

Väder: En hel del åska och regn.

— Jag åker aldrig mer till Italien, dyrt och dessutom dåligt väder, säger Helge Linder. Då är det bättre i Jugoslavien och på Mallorca, där han och frun tidigare semestrat.

Oskar Holmström, HF/F 84



Plats: Dagsturer med bil från villan i Älvsjö.

Tidpunkt: Verkstadssemestern.

Väder: Varmt.

— Vi, dvs. min fru, dotter och mäg, har med bil besökt släkt i Dalarna och sett på Kolmårdens djurpark, berättar Oskar Holmström. I övrigt har det varit arbete på tomten i Älvsjö.

Lilly Jensell, HF/Bs



Plats: Akers Styckebruk i Sörmland.

Tidpunkt: Under juli.

Väder: Bara sol, inget regn.

— Familjen hyr ett torp av bruket och vi har det verkligt skönt och rofyllt med något hundratal biåkor som närmaste granne, säger Lilly Jensell. Människor bor flera kilometer härifrån. Det är inte många meter till sjön, som har gott om fisk och också är fin att bada i. Det är sjätte året i följd som Jensells semestrar i denna avstressande miljö.

Sten Harbeck, HF/Dek



Plats: Lånad stuga i Gamlebyviken vid Västervik.

Tidpunkt: Tre veckor i juli.

Väder: Varmt och skönt. Inte en droppe regn.

— Ca 30 meter till sjön, varför det blev bad varje dag. Och turer med motorbåt och bilresor, bl.a. till det gamla slottet Helgerum utanför Västervik, säger Sten Harbeck. Brunnen sinade för oss liksom för de flesta andra i trakten, varför dricksvatten måste hämtas från Västervik. Torkan orsakade också en större skogsbrand i närheten.

Carl-Otto Elhage, GV 565



Plats: Glömminge på Öland.

Tidpunkt: Verkstadssemestern.

Väder: — nars blev det första veckan.

— Jag hyrde genom Reso nedervåningen i en villa intill kyrkan, säger Carl-Otto Elhage. Mest badade man vid det kommunala badet som har sandstrand, annars låg man på rygg och solade och kopplade av. Det var elfte sommaren på Öland, som blivit så omtyckt av Elhage, mycket på grund av sin säregna natur och härliga luft.

Linnéa Collander, GV 565



Plats: Ryd på Öland.

Tidpunkt: Verkstadssemestern.

Väder: Sol, inget regn.

— Fjärde året på Öland, och nu tillsammans med fästman hos hans släktingar som har lantbruk. — Man har faktiskt djur på gården — kor, grisar, höns och en tupp — säger Linnéa Collander. Det var så varmt att man inte kunde göra annat än att bada och sova. Tänk att Elhage (se ovan) hade mullet, hos oss sken solen hela tiden.

Erik Lagerwall, GV 565



Plats: Hyrd stuga vid Ekerö, 2½ mil från Stockholm.

Tidpunkt: Verkstadssemestern.

Väder: Inte en droppe regn.

— I stugan som låg 500 meter från Mälaren fanns allting utom dricksvatten, säger Erik Lagerwall. Det hämtade vi från en skola på andra sidan vägen. En bra och billig stuga som hyrts genom en byrå på Drottninggatan i Stockholm.

Signe Andersson, GV 565



Plats: Stuga strax utanför Flen i Sörmland.

Tidpunkt: Verkstadssemestern.

Väder: Regn och åska ett par gånger.

— Fanns många sjöar att välja på för bad, berättar Signe

Andersson, X/Al, bäst. Lagtävlingarna överlägset till X/S resp. X/Al.

Pirkko Olkkonen, GV 565



Plats: Hos föräldrarna i Åbo, Finland.

Tidpunkt: Verkstadssemestern.

Väder: Sol, bara sol.

— Äkte med Fennia hem till Åbo. Det är den bästa båten mellan Sverige och Finland, tyckte Pirkko Olkkonen. Badade i det populära Roissala-badet nästan varje dag.

Frans Samuelsson, SÖ 864



Plats: 1 veckas bilsemester i Jämtland, 3 veckor i stuga vid havet.

Tidpunkt: Verkstadssemestern.

Väder: Sol överallt.

— Jag har nyligen skaffat bil, därför åkte min fru och jag upp till Jämtland där vi fiskade och fotograferade, säger Frans Samuelsson. En härlig tur. De tre veckorna vid havet var mycket sköna med friska bad och fiske. Till nästa år planeras en resa till Nordkalotten. Han kan även tänka sig att åka till Norge som ju också är mycket vackert. Däremot frestar inte utlandet söderut i Europa.

Berit Johansson, SÖ 863



Plats: Lundagård på Öland och hemma i Söderhamn.

Tidpunkt: Verkstadssemestern.

Väder: Bättre kan det inte bli.

— Jag och min fästman bilade till Kalmar, där vi tog färjan över till Öland, berättar Berit Johansson. Tältade vid Lundagård och badade hela dagarna. Sista tre veckorna var hon hemma i Söderhamn med bad vid Stenö havsbad.



”Sexkampen” blev stor succé

Årets »Sexkamp» är avslutad i och med att 139 simmare badade 50 m bröst för några veckor sedan.

Att pojkarna från Årstadal skulle ta klass I stod klart före sista grenen, medan det i den andra klassen stod och vägde mellan avdelningarna Vkp och Vt 37. Nu hamnade lagen på samma poäng, men Vkp gavs segern genom bättre placering i flera grenar.

Det var andra året tävlingen hölls, och nu med ännu större intresse. Vad sägs om totalt 131 starter. Den här formen av »motionstävling» har tydligt kommit för att stanna.

Terränglöpning

Stort intresse redan från början — 165 startande. X/S i täten i lag i klass I. Individuellt delades första platsen av Lars Hamrå, X/S, och L. E. Andersson, X/Al.

Varpa

Älvsjö gamla idrottsplats upplevde en ny storhetstid då 219 LM:are invaderade planen. Lagsegrare blev avd. X/M i klass I och Vkp i klass II. Individuell segrare blev L. G. Olsson, Vt 37.

Fri idrott

På 100 meter startade 168 med Bo Brännström, AG/Dh, som segrare. I längdhopp kom samme man längst bland 154 startande. I kula vann Olle Englund, X/S, före 159 deltagare. Lagersegrare: X/S i klass I och Vkp i klass II.

Efter dessa tre grenar såg ställningen i toppen för klass I ut så här: X/S och ÅR 43 poäng, T/Vt och AG/Dh 42. I klass II låg tre lag på 18 poäng, Vkp, Vt 37 och X/Yp.

Orientering

En rolig tävling i ett mycket litet terrängområde och på en karta 1:5 000 (1 cm på kartan = 50 m i naturen).

Bland 150 startande gick L. E.

Andersson, X/Al, bäst. Lagtävlingarna överlägset till X/S resp. X/Al.

Rodd

Tävlingarnas roligaste gren. Rodd 175 m med växling fem meter upp på stranden. Stilarna växlade mycket, men utmärkande var kraften och kämpatagen. Söndersuttna säten, dykning efter borttappade åror med kläderna på... en verklig folkfest.

T tog hem lagsegern i klass I och Vt 37 i II:an. Tjugusex 6-mannalag deltog.

Simning

Individuellt sam Gunnar Särne, ÅR, bäst de 50 meterna bröst. 139 deltog. Lagsegrarna togs av ÅR resp. Vkp.

Se f. ö. Resultatbörsen.

M/|/MÖ åter korpsskyttebäst

Mö/MI har för andra året i följd vunnit den lokala korpsskytteserien i Göteborg.

Bland de individuella resultatet märks Dan Uhrboms förstaplacering i klass 3. Man konstaterar också att LME har färre inskjutna poäng än Göteborgs Makadam. Matchen mellan dem blev därför en ren final, som LME vann på bättre nerver och en kraftig koncentration som resulterade i lagets bästa skjutning under turneringen.

Se även Resultatbörsen.

Interna serierna i fotboll (HF)

Årets interna serier i fotboll har spelats färdigt för säsongen och 146 matcher har avklarats utan större svårigheter.

Intresset för fotboll ökar år från år och speciellt på kontorsidan är detta mycket stort.

Segrare i div. I blev avd. X/O med endast två förlorade matcher. Div. II hemfördes av avd. X/K.

»Enväldig» domare i kontorsserien har varit Kurt »Kilas» Andersson som inte fått någon sovorgon på hela säsongen, matcherna spelades till stor del kl 7.00—7.45.

Verkstaden har inte lika stor ökning av lag som kontoret. Det är i stort sett de gamla vanliga avdelningarna år från år.

Ett nytt lag har i år kommit fram i toppen. Det är Vt 03, en avdelning med unga friska grabbar som kan leka med boll såväl sommar som vinter.

Även CL, som har mycket folk och stort intresse, kommer säkert att bli svårslagna till kommande år, vilket även årets resultat utvisar. Se Resultatbörsen!

LME-seger i Finland

Det är nu 20 år sedan vi första gången tävlade mot Helsingfors Telefonförening och detta utbyte omfattas fortfarande med lika stort intresse.

Denna gång gick tävlingarna på finsk mark med tennis på Edesvikens tennisbanor, bowling i Hagalunds bowlinghall och bordtennis i hallen på olympiastadion.

Telefonföreningen hemförde stora segrar i bordtennis med de förkrossande siffrorna 18—3, men så förfogar de också över finska landslagsmän.

De finska bowlarna var inte sämre och i 6-mannalagtävlingen fick vi stryk med över 500 poäng.

Tennisspelarna visade sig som vanligt vara våra finska vänner överlägsna och segern denna gång blev 7—4 till LME.

Fotbollsserier (HF)

Kontoret I: 1) X/O, 20, 2) X/S, 18, 3) G/V, 15, 4) VÅ, 15, 5) T/K, 15, 6) X/B I, 13, 7) ÅG/Dh I, 9, 8) A-O, 7. II: 1) X/K, 16, 2) ÅR, 13, 3) X/Br, 12, 4) L, 11, 5) ÅG/Dh II, 10, 6) T/F, 9, 7) X/O II, 9, 8) X/E, 4, 9) X/B II, 4, 10) X/L, 1. Verkstaden: 1) Vt 03, 21, 2) CL, 14, 3) Vt 37, 12, 4) Vt 24, 11, 5) T/Vt 742, 9, 6) X/I, 9, 7) Vt 19 och 36, 8.

Korpskytte (MO/MI)

Lag: 1) LME, 12, 2) Gbgs Makadam, 10, 3) Papyrus, 8. Individuellt, klass 4: 4) Lars Lagerqvist, LME, 257 (segraren hade 277). Klass 3: 1) Dan Uhrbom, LME, 279, 2) Toivo Lautiainen, Papyrus, 261. Klass 2: 3) Roy Ottosson, LME, 276, 7) Morgan Dellhammar, LME, 270, 11) Gunnar Ceder, LME, 265 (segraren hade 284).

Klubbtävling i gevärsskytte (HF)

Klass 4, veteraner, och 5: 1) L. Gustavsson, Vt 15, 129, 2) R. Langvall, X/Iss, 123, 3) S. Tyle-

bo, Vt 13, 120, 4) 115, 5) G. Pettersson, T/Kde, 114, 6) E. Nordin, Bvi, 114. Klass 3: 1) C. Sandström, DKB, 106, 2) G. Mattson, X/Bf, 101. Klass 2: 1) H. O. Johansson, Vt 15, 130, 2) T. Lindkvist, Vt 15, 126, 3) G. Axelsson, X/Sh, 125, 4) J. Krook, Dha, 122. Klass 1: 1) B. Rydergren, Vt 15, 132, 2) P. Kullhagen, Vt 15, 120. Mästerskapstävlingen: 1) L. Gustavsson, Vt 15, 294, 2) R. Langvall,

RESULTATBÖRS

X/Iss, 288, 3) G. Pettersson, T/Kde, 285, 4) T. Pählman, T/Krs, 284, 5) E. Nordin, Bvi, 274, 6) I. Book, Vt 17, 273.

Orientering mellan LME IK (HF) och Televerkets IF

1) Dag Karlsson, TV, 1.01.25, 2) Anders Sandvall, LME, 1.07.42, 3) Christer Lundin, TV, 1.08.00, 4) Rolf Ulvnes, LME, 1.09.05, 5) Bo Askerud, LME, 1.10.02, 6) Börje Henriksson, LME, 1.13.20, 7) Sven Roos, TV, 1.14.12, 8) Hans Pettersson, TV, 1.16.19, 9) Autero Hurtig, LME, 1.19.24, 10) Jan Pettersson, TV,

leverket, 10.20.15.

KM i nattorientering (HF)

Klubbmästare blev: Seniorer: Ingemar Andersson, X/Spp. Yngre Oldboys: Karl Erik Samuelsson, Vt 04. Äldre oldboys: Arne Asenlund, X/Sf.

Sexkampen (HF)

Slutresultat (terräng + varpa + fri idrott + orientering + rodd + simning). Klass I: 1) År lag I, 14+20+9+13+20+16=92, 2) ÅG lag I, 12+19+11+11+19+15=87, 3) X/S lag I, 16+14+13+14+12+14=83, 4) T lag I, 13+15+7+8+21+11=75, 5) X/M lag I, 7+22+10+5+16+13, 6) VÅ lag I, 11+16+6+10+17+12=72, 7) T/Vt lag I, 9+21+12+9+14+6=71, 8) X/S lag II, 15+4+4+12+9+8=52, 9) ÅR lag II, 6+11+2+0+18+10=47, 10) X/K lag I, 8+18+8+6+3+0=43, 11) ÅG lag II, 4+13+0+2+15+9=43. Klass II: 1) Vkp lag I, 4+10+4+3+3+3=27, 2) Vt 37 lag I, 2+9+7+2+5+2=27, 3) O, 3+8+3+5+4+1=26, 4) X/Ak, 3+4+6+6+2+0=21, 5) X/Z lag I, 6+7+2+4+0+0=19, 6) X/Yp, 7+6+5+0+0+0=18.

Kontaktens lokalredaktörer

För en personaltidning som har att bevaka skeendet inom ett företag av LME:s omfattning med dotterbolag, fabriker och verkstäder spridda över hela landet är det absolut nödvändigt med kontaktmän vid de olika enheterna. Dessa s. k. lokalredaktörer ger redaktionen på HF material och tips om vad som händer på de olika arbetsplatserna. Detta är självfallet av utomordentligt stor betydelse om Kontakten ska kunna leva upp till benämningen »LM-arnas tidning».

Likaväl som redaktionen i Midsommarkransen är beroende av att olika kategorier LM-folk inom HF och stockholmsområdet hör av sig med informationer, tips, artiklar och bilder är lokalredaktören det inom sitt verksamhetsfält. Hans arbete ger ett resultat i Kontakten som står i direkt proportion till den mängd information han får från ledning och anställda. Ju mer lokalredaktören hålls underrättad om vad som händer och sker inom så många områden som möjligt desto intressantare blir personaltidningen för ett större antal LM-are.

I avsikt att undanröja eventuella oklarheter om vilka som har utsetts till lokalredaktörer startar Kontakten här en presentation av dessa för vår personaltidnings innehåll så viktiga medarbetare.

MO/MI

Lars-Olov Larsson, MI/FmC

Han hör till Kontaktens nyare medarbetare, men har under sitt årsgamla lokalredaktörskap visat sig äga en verkligt fin känsla för »vad som kan intressera». Är Ivar Rohdin alltför lyhörd för idrottsliga bedrifter, så är Lars-Olov Larsson väl mycket åt andra hållet.

Hans intresse för LME byggdes säkert upp redan i barnåren. Fadern började nämligen 1909 hos bolaget och det kom att dröja ända till 1953 innan han, 70 år gammal, lämnade tjänsten.

Efter studenten och examen vid KTH i Stockholm började han 1951 hos LME på HF och den då tämligen nystartade radarverksamheten. Ett område som han sedan dess varit trogen. För närvarande sysslar han med kundservice i olika former — beskrivningar, installation m.m. — som sektionschef inom avd. MI/F.



SÖ-fabriken

Ivar Rohdin, Vt 63



Han har under många år med all ära svarat för att SÖ inte glömts bort i Kontaktens spalter. Då han är mycket intresserad av idrott har andra områden kanske fått stå tillbaka för denna del av SÖ:s verksamhet. Men han har lovat ett bredare register!

Som idrottsman har Rohdin tidigare mest sysslat med brottning — bl. a. tog han en tredjeplacering vid ett SM. Numera har han gått över till orientering, mest för motionens skull.

Han kom till LME och verkstaden på Döbelnsgatan 1937 som revolvervarsvarare. Fyra år senare blev han skyttsuppsättare. År 1948 flyttade han till SÖ-fabriken med tjänst som förman på den finmekaniska avdelningen. Efter praktik på arbetsstudieavdelningen mellan 1951 och 56 blev han först förman och därefter verkställare på pressaravdelningen.

Kedjeraktion

Följande historia är hämtad ur en rapport till underhållsavdelningen vid ett stort telefonbolag — en institution där man har mycket lite sinne för skämt:

En dam ringde till bolaget och beklagade sig över att hennes apparat inte gav signal när folk ringde till henne. En telefonreparatör kom upp och undersökte apparaten, gjorde en rad prov och förklarade slutligen att han inte kunde hitta något fel.

»Ja, men det händer så ofta när folk telefonerar att klockan inte ringer», försäkrade damen. »Men om apparaten inte ger signal, hur vet ni då att när ringer?» invände reparatören.

»Därför att hunden skäller.

Det händer att man börjar skälla alldeles vilt. Det hörs inte ett ljud från telefonapparaten, men när hunden skäller så där och jag lyfter på luren, så är det nån på träden.

Reparatören skakade på huvudet, men gick inte desto mindre noggrant igenom apparaten och alla ledningar en gång till. Plötsligt utropade han: »Det var som tusan! Jag får be så mycket om ursäkt. Jag trodde faktiskt ni yrade. Men ni har alldeles rätt. Er telefon är jordad vid den här järnstolpen på gården. Hundens kedja är fäst vid samma stolpe. Strömmen som skulle sätta telefonklockans kläpp i rörelse tar i stället vägen genom kedjan och ger hunden en stöt. Klockan ger inte ett ljud när sej, men det gör hunden.»

In memoriam †

Sven Bergh



Arbetsstudiechefen vid huvudfabriken, ingenjör **Sven Bergh**, HF/VbaC, avled oväntat den 20 september 1969.

Han började sin anställning vid L M Ericsson vid 24 års ålder som reläjusterare på »gamla» Tulegatan. Samtidigt studerade han på kvällstid vid Tekniska Institutet, där han år 1943 avlade ingenjörsexamen. Året före tillträdde han en tjänst som arbetsstudiemann på huvudfabrikens arbetsstudieavdelning. År 1944 utsågs han till biträdande verkstadsingenjör på avdelningen för elmätare. När denna tillverkning flyttades till Brommaverkstaden följde Sven Bergh med som verkstadsingenjör och innehade under de följande åren olika produktionsledande befattningar. När Ermidelen avskiljdes år 1955 blev han chef för tillverkningen av strömförsörjningsutrustning och sedermera även för tillverkningen av reläsatser. I samband med avvecklingen av Brommaverkstaden tillträdde han år 1965 befattningen som arbetsstudiechef vid HF/V.

Bland arbetsuppgifterna under senare år kan särskilt nämnas rationaliseringsprogram för FATME och utvecklingen av programmet för systematisk träning av arbetare (ST 69).

Sven Berghs mångåriga erfarenhet och praktiska förmåga i kombination med ett gott kunnande, som ständigt utökades med kurser och facklitteratur, gjorde honom till en värdefull och uppskattad medarbetare. Hans arbetsamhet gick långt utöver det vanliga och han sparade sig aldrig, när det gällde att fullgöra sina arbetsuppgifter.

Hans trevliga samarbetsätt och vänliga hjälpsamhet gjorde honom mycket uppskattad bland arbetskamrater och hans många vänner minns honom med saknad. Sven Bergh var en verk-

trofast LM-are. Frid över hans minne.
Torsten Wahlberg

Erik Nilsson



Den 22 september avled en av L M Ericssons mest rutinerade uppsättare, **Erik Nilsson** f. d. på HF/Vt 17. Han var född 1901 och var bara ett par dagar över 68 år, när han gick bort.

Under hela sitt verksamma liv inom L M Ericsson, som startade i oktober 1924 och avslutades i samband med pensioneringen i september förra året, har han varit en synnerligen uppskattad människa, dels på grund av sina gedigna yrkeskunskaper dels för sitt glada och utåtriktade sätt, som gjorde honom omtyckt av såväl kamrater som arbetsledare.

Erik Nilsson var sedan ungdomsåren mycket teaterintresserad, och blev snart en känd profil inom Stockholms amatörteaterkretsar. Han var med och bildade L M Ericssons Teatersektion, som han kom att ägna sitt intresse och sina krafter resten av sitt liv.

Genom Teatersektionen kom Erik Nilsson även in i LME:s Fritidskommitté, där han genom sin arbetsvilja och sitt vänliga sinnelag kom att bli en mycket uppskattad medarbetare.

Han tilldelades LME:s guldmedalj år 1963.

Lennart Stranneborn

Henrik Friberg



Den 15 september avled verk-mästare **Henrik Friberg**, f. d. HF/Vt 11. Han anställdes hos L M Ericsson år 1925 som experimenter- och maskinarbetare.

År 1938 blev han förman och 1950 verk-mästare. Hösten 1968 gick han i pension.

LME:s guldmedalj tilldelades Henrik Friberg år 1962.

Ett citat ur hans arbetsbetyg talar sitt tydliga språk om företagets uppskattning av Henrik Friberg: »Verkmästare Friberg har varit synnerligen uppskattad och respekterad av såväl chefer, kollegor som av sig underställd personal och alltid varit ett gott föredöme för sin kår. Den yrkeskunskap verk-mästare Friberg besitter, och det arbete han utfört för vår räkning, har varit långt över det normala. Han är en utomordentligt god representant för en verkligt kunnig och driftigt arbetsledare och verkstadsman.»

Verkmästare Friberg har haft många förtroendeuppdrag. Han var under åren 1950—56 ordförande i Arbetsledareförbundets avd. M1. Sistnämnda år invaldes han i styrelsen för Sveriges Arbetsledareförbund.

I verkskyddet på HF var han med från starten 1941. De senaste åren som verkskyddsledare.

Sitt sista förtroendeuppdrag fick Friberg den 17 april i år, då han invaldes i styrelsen för tekn. dr Marcus Wallenbergs fond för Telefonaktiebolaget LME:s guldmedaljörer.

För sina insatser inom civilförsvaret erhöll Henrik Friberg år 1954 Sveriges Civilförsvarsförbunds förtjänsttecken.

Gunnar Johansson



Ni på HF/Vt17, Vt 39 samt Ekl

känner säkert igen familjen Tanskanen. Kontakten har från LME i Australien fått ovanstående gruppfoto av bröderna jämte ingifta fru Bodil. Bröderna arbetar nu hos bolaget i Melbourne.

Från höger ses Keijo som arbetade vid pressningen på Vt 17 under några månader kring årsskiftet 1962—63. Han är nu träningsinstruktör hos bolaget i Melbourne.

Timo kommer därefter. Han var på Vt 39 — provrummet — under 1960 och 61. Nu jobbar han som förman på en verkstadsavdelning.

Lasse är den ende av bröderna som inte arbetat hos LME; Han har nu jobb som provare.

Nästa Tanskanen heter Raimo. Han är den som kanske känns igen bäst av bröderna. Under åren 1960 till 68 var han uppsättare på Vt 17. Dessutom var han fackligt engagerad samt därtill känd i skyttekretsar inom HF. I Australien vidareutvecklar han sina färdigheter inom uppsättningen. Och Bodil — flickan på kortet — det är hans fru.

Bodil tjänstgjorde som kontorist på HF:s ekonomiavdelning våren 1966 till hösten 1968. Hon mötte Raimo på en campingplats i Mälardalen redan 1960. Fem år senare gifte de sig och kan nu glädja sig åt två flickebarn — fem år resp. fem månader gamla.

Mamma och pappa Tanskanen slutligen befinner sig sedan sex månader tillbaka på semester i Australien.



Sven Gerner på KV fick silverplakett, aktier och blommor den 15 september. Han uppvaktades bl. a. av KV-chefen Nils Eklöv.

Silverman på KV

Sven Anders Gerner heter bolagets senaste silverplakettör och honom hittar man i full aktivitet på lagret hos Kabelverket i Älvsjö.

Han tackades för sina 50 år inom LME den 15 september med plakett, aktier och blommor av bl. a. KV:s disponent **Nils Eklöv**, överingenjör **Nils Eriksson**, KV/TC, och ekonomichefen **Curt Åhsberg** samt naturligtvis av många arbetskamrater.

Det var 1903 i augusti som rospiggen Sven Gerner föddes. År 1912 flyttade familjen till Stockholm och Brännkyrka församling. Fem år senare stegade säkerligen en ganska blyg 14-åring upp till Kabelverket i Älvsjö — som då var rena landet — för att söka arbete. Det var som för så många andra LM-are av den gamla stammen att sätta sig upp på cykeln för att klara av olika buduppgifter.

Så småningom tog Gerner körkort och började som chaufför hos KV år 1919. Att forska kabel och annan LM-materiel till bl. a. järnväg och båt har han sedan skött med den åran under många decennier. Numera är han som sagt mera stationärt placerad i KV:s stora lager.

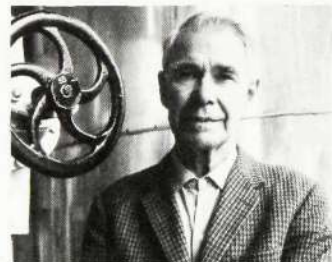
centralen på HF, när den sattes i drift 1939. När Appelgren gick i pension den 19 september i år hade han sedan många år tillbaka varit verkmästare vid anläggningen.

Under kriget utgjordes bränslat till att börja med av kol som sedan byttes ut mot vanlig kastved för att slutligen bestå av stubbar. — Det var tidvis fem hästar som körde fram veden till panncentralen, säger verkmästare Appelgren. Det var en svår tid, tillägger han.

Hugo Appelgren var fackligt engagerad inom Arbetsledarklubben vid HF, bl. a. som ordförande under fyra år.

Han kommer att tilldelas LME:s guldmedalj i december i år.

Hugo Appelgren på Vt 01.



■ **Helge Ljungqvist**, HF/Vt 15, kom 1925 till verkstaden på Döbelnsgatan och dess plåtverkstad, där han fick speciellt mycket att göra med riktning, borrar och gängning av kåporna till elmätare.

Från 1944 har han jobbat på avd. Vt 15 till att börja med som mätjusterare av mätverktyg och under senare år med det noggranna arbetet att rita mallar för avdelningens profilslipmaskiner.

Helge Ljungqvist har blivit känd utöver avdelningen mycket

Helge Ljungqvist på Vt 15 får blommor av verkstadschef Sture Edsman.



på grund av sina konstnärliga anlag. Hans specialitet är att med fotografier som underlag framställa dukar i olja. Många familjegårdar har Ljungqvist på det viset målat av till stor glädje för beställarna inom olika avd på V.

LME:s guldmedalj tilldelades honom 1964. Han gick i pension den 27 augusti i år.

■ **David Harald Stiernborg**, BO/LMS/ErsA, började hos LME som slipare år 1927.

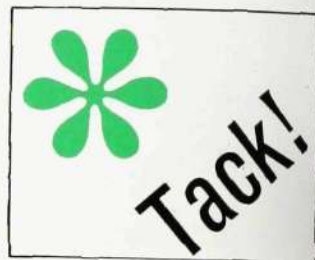
När han den 30 juli i år avgick med pension hade han under sin tid hos LME-koncernen haft inte mindre än sjutton olika befattningar som huvudsakligen rörde order- och faktureringsarbeten. De senaste åren arbetade han som assistent på faktureringsavdelningen i Bollmora.

År 1950 deltog ingenjör Stiernborg mycket aktivt i arbetet med att utforma regler för registrering av fakturor och brev att användas över hela företaget. Dessa regler gäller fortfarande.

Samlingar av alla slag har alltid intresserat honom. Som passionerad amatörbotaniker äger han ett förnämligt herbarium, och kring sommarstugan på Svartsjölandet finns inplanterat en hel del mindre vanliga träd och örter.

Bolagets guldmedalj tilldelades Harald Stiernborg år 1963.

David Stiernborg, BO/LMS/ErsA.



Födelsedagshyllningar

Askenlöf Åke, HF/VpC
Brinkmann Eveliny, ÅR/Sfs
Hasselgren Bengt, BO/G/Fxj
Lindewall Ernst, X/Ixv
Nordquist Evert, HF/X/Bvm
Persson Gerda, HF/X/Bfaa
Peterson Gunnel, f.d. HF/Pk
Stafström Börje, HF/X/Ab
Stenberg John, TVpp
Törnqvist Alvar, GV 565
Wallén Vera, T/Ss

Annand vänlighet

Appelgren Hugo, f.d. HF/Vt 01
Engström Lisa, HF/X/Sps
Eriksson Inger och Hild Conny, År/X/Ykr
Leijding Astrid, f.d. HF/Vbp
Tianen Marie och Svedlund Håkan, HF/X/Ked

Vänligt deltagande

vid vår moders, **Ingeborg von Feilitzen**, HF/Dffs, bortgång.
Barnen

vid min makes och vår faders, **Karl Henrik Friberg**, f.d. HF/Vt 11, bortgång
Lisbeth Margareta och Kerstin

vid vår systems, **Ruth Gram**, HF/X/Bvr, bortgång
Herborg Klara Solveig Knut

vid min makes och vår faders, **Olaf Gustafson**, f.d. LME/Colombia, bortgång
Astrid Barnen

vid min makes och faders, **Nils Gustav Sandberg**, f.d. HF/Vt 13, bortgång

Anna-Lisa Monika

I pension



■ **Hugo Appelgren**, HF/Vt 01, började som förman vid pann-

Kontakten

LM-ARNAS TIDNING

Ansvarig utgivare
Nils Svensson, DK

Redaktion

Redaktör: Sigvard Eklund
Red.sekr: Bert Ekstrand tel 2048

Redaktionens adress: HF, Reklamavdelningen, tel. 2048. Postadress: Red. av Kontakten, L M Ericsson, Fack, 126 11 Stockholm 32.

Redaktionskommitté

Gertrud van der Laken, Vt 36, tel. 2736
Lars Wiklund, Vas, tel. 2611
Karl-Erik Åkerlind, VpmC, tel. 2248
Einar Österlund, TN/Oy, tel. 45 29 35

Omslagsbild

Den 27 augusti i år besöktes L M Ericssons fabrik i Melbourne (Australien) av guverören för staten Victoria. Är man riktigt artig så skriver man (enl. visitkort) så här: His Excellency Major-General Sir Rohan Delacombe, K.C.M.G., K.B.E., C.B., D.S.O., K.S.T.J., Governor of Victoria.

Under besöket visade guvernören stort intresse för bl. a. de sociala förmåner som L M Ericsson infört i den australienska anställd