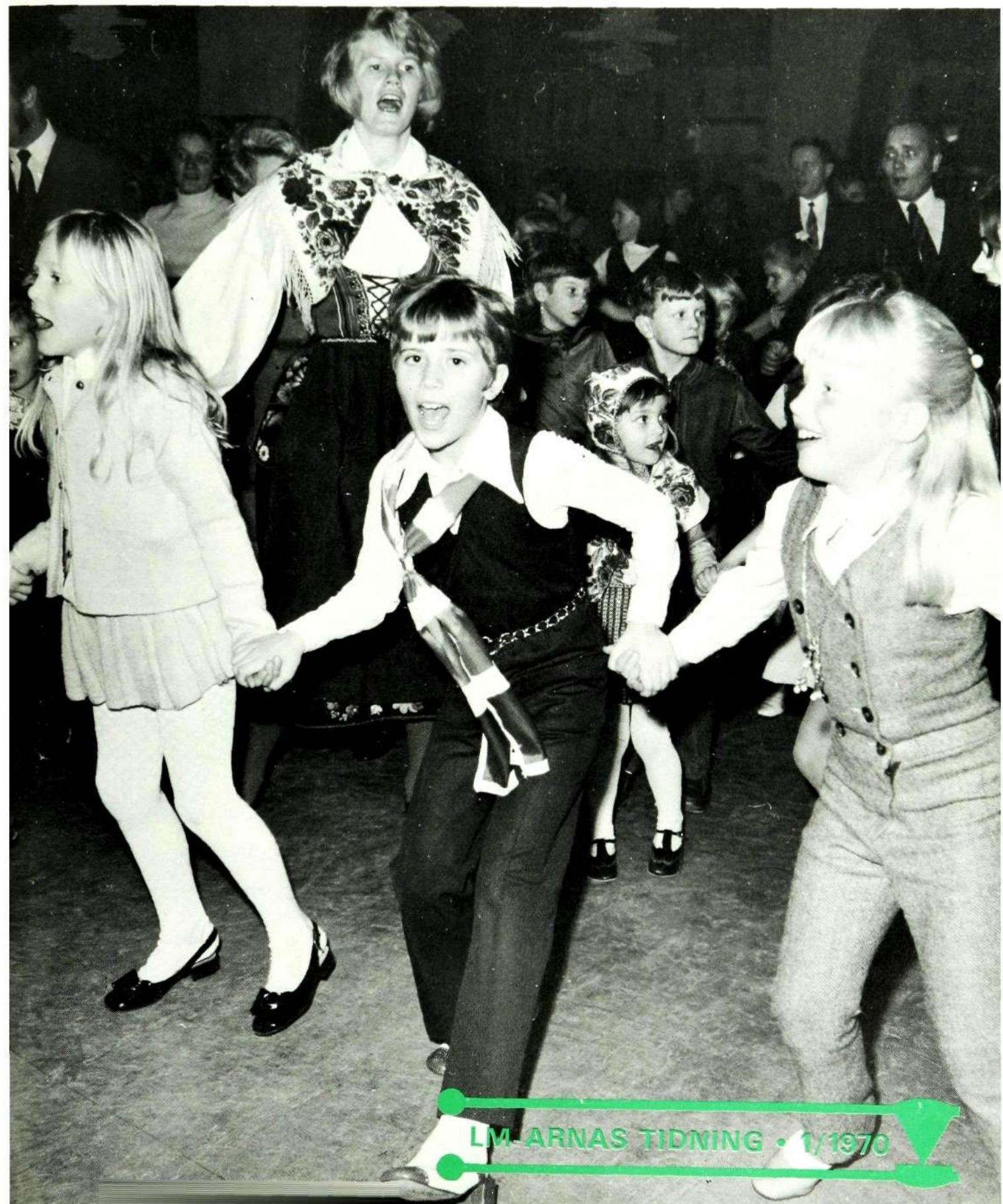


Kontakt

Ericsson
LM



LM-ARNAS TIDNING • 1/1970

BRONS 1969

Herr Erik Ebefeldt, HF/Vt 60, höll plaketörernas tal. Fr. v. ses vid hönnörsbordet VD Björn Lundvall, fru Elna Casselvik (plakettör), HF/Pl, civ.ing. Lennart Fernström (plakettör), HF/Dfl, övering. Torsten Lindstedt, HF/DfL, tekn. dr Anders Elldin (plakettör), HF/DtG, samt TD Christian Jacobæus.



PLAKETTÖRER

Ahlin Harriet, X/Bfar
Andersson Einar, LMS
Andersson Gunnar, LMS
Andersson Gurli, X/Mfl
Andersson Sigrd, HF/K66
Andersson Sigvard, SG/KR/
Vt 444
Askenlöf Åke, HF/VpC
Augustinsson Hans, X/OC
Bengtsson Karl, HF/Vt 31
Berg Per-Olof, X/Ita
Berntsen Kaare, X/Ixu
Blänning Nils, Map
Brené Åke, T/Sbb
Brobäck Georg, HF/Vt 19
Burman Erik, HF/Vt 39
Bäcklund Ingemar, X/Alk
Carlsson Evert, X/Ypl
Carlsson Mimmi, RIF
Casselvik Elna, Pl
Corp Stig, HF/Vts
Dahlberg Ragnar, G/XodC
Dahlberg Rune, LMS
Danielsson John, X/Bd
Ebefeldt Erik, HF/Vt 60
Ekhammer Gösta, HF/Vt 07
Ekholm Rut, HF/B
Elldin Anders, DtG
Engström Erik, HF/Vt 11
Eriksson Harry, KV/Vt 11
Eriksson Harry, X/AjtC
Erme Naemi, Ebe
Estmark Curt, HF/Vks
Fernström Lennart, Dfl
Gustavsson Grace, RIF
Hellberg Folke, RIF
Henriksson Bo, T/Kkk
Hjerpe Karin, HF/Vp
Holmér Nils, HF/Vbv
Hultgren Erik, X/Yke
Hänell Era, HF/Vt 39
Hörner Bror, TV
Insulander Elis, HF/VbbC
Jadebrandt Manfred, HF/
Vt 60

Jansson Ernst, HF/Vt 11
Jennerholm Sven, OmB
Johansson Eva, HF/Vt 17
Johansson Henry, X/BrmC
Johansson Lennart, G/AvrC
Johansson Olov, TV/Vt 742
Jonasson Simon, SG/KR/
Vt 444
Jonsson Irma, Gov
Jonsson Svea, HF/Vt 06
Kaldo Charles, Iv
Kiby Alf, T/Fmp
Kjellgren Ragnar, TV/Vt 748
Kristersson Hans, KV/Vb
Källberg Arne, RIF
Landerholm Margit, HF/
Vt 18

Larsson Nils, X/Iux
Larsson Stig, T/KroC
Lehman Stig, TV/Vt 742
Lindhall Linnéa, RIF
Lindhall Sally, HF/Vt 19
Lindqvist Tore, Onk
Lundberg Gunnar, TV/Vt 742
Lundell Sven, LMS
Ländström Rosa, HF/Vkp
Mattisson Elin, HF/K 16
Nilsson Lilly, HF/Vt 06
Nestorsson Johan, HF/Vt 27
Nilsson Erik, X/I Panama
Nilsson Ingeborg, MI/Bjs
Nilsson Lennart, X/Zbp
Nilsson Sven, HF/Vt 21

Nilsson Vilhelmina, HF/K 39
Nordquist Evert, X/Bvm
Nyberg Mary, GV/Vt 562
Olsson Britta, EvaC
Olsson Dagmar, HF/Vp
Olsson Hjalmar, HF/Vt 24
Olsson Rune, X/IsI
Palmqvist Werner, Mev
Pettersson, Hans, Dhod
Pettersson Helga, HF/Vt 36
Pettersson Linnéa, X/Bvr
Reslow Sture, LMS
Roos Agda, KV/Vt 16
Ryr Arne, G/AraC
Schoerner Ove, Dpuk
Schultze Knut, MI/Ob
Segelström Arne, HF/Vp
Sidén Torsten, LMS
Sjölund Gunnar, X/Ypl
Sjödin Lisa, HF/Vt 17
Skantz Harry, RIF
Skytt Torsten, RIF
Staaf Ingrid, X/Bgb
Stahre Gösta, KA
Sundqvist Arne, HF/Vt 32
Svensson Bruno, HF/Vt 15
Svensson Sonja, RIF
Söderström Ragnar, HF/
Vt 17
Thornqvist Arne, LMS
Tidestam Roland, X/BrpC
Wallin Bertil, LMS
Wallin Sven-Erik, Dpuf
Westlund Axel, CL/Vt 391
Wikander Hans, FoC
Wiking Majken, Evm
Wiklund Karl, DekC
Villa Ilmar, DhtF
Wuokko Wilho, TV/Vt 748
Ågren Greta, TV
Åkerlund Sven, GV/Vt 562
Öhman Maja, HF/Vt 36
Östman Eva, Eva
Östling Curt, MI/MÖ/Krx

Äldst bland de 107 plaketörerna var fru Grace Gustafsson, 73 år, från dotterbolaget AB Riifa. Hon kunde inte delta vid middagen, vilket däremot den näst äldste kunde, 72-åriga fru Lilly Nelson från HF:s Vt 06. Hon har här förevigats tillsammans med äldste manlige »25-åring», herr Karl Bengtsson, 68 år, HF/Vt 31. Yngst och endast 39 år gammal var herr Bo Henriksson. TN/T/Kkk, och det är andre mannen på bilden.



Vid LME:s huvudfabrik, filialer och dotterföretag var det den 18 och 19 december 1969 tid för den trumpetande härolden att göra sin insats i samband med utdelandet av 1969 års bronsplaketter och penninggratifikationer till personal med 25 års tjänst inom bolaget.

Häroldens glada signal ljöd denna gång i spetsen för en uppvaktningsdelegation som bestod av VD **Björn Lundvall** eller produktionsdirektör **Arne Mohlin** med assistans av personaldirektör **Nils Svensson**.

Rundvandringen gick genom kontors- och verkstadslokalerna till samtliga årets 117 »25-åringar» (34 damer och 83 herrar), som förutom plaketten kunde glädja sig åt en höjning av penningbeloppet med 250 kronor till 750.

Efter plaketttutdelningen på fredagen samlades man för att gemensamt inta middag i matsalen i D-huset. Som en extra hyllning deltar då i allmänhet någon av plaketttörens högre chefer som »bordsdam», och dessutom brukar direktionen vara rikligt företrädd. Vidare inbjuds representanter för personalorganisationerna till måltiden.

Plaketttörens tal hölls av herr **Erik Ebe-feldt**, förrådsarbetare på HF/Vt 60.

Han önskade bl. a. att företaget skulle fortbestå och ha framgång, vilket han ansåg vara viktigt för alla anställda oavsett arten av sysselsättning.

Ett tvillingbrödrapar fanns med bland de belönade, nämligen ing. Lennart (t. v.) och ing. Henry Johansson, BO/G/AvrC resp. HF/X/BrmC. Den sistnämnde är f. ö. pappa till »Tjorvens», tösen som via TV och film i bl. a. Astrid Lindgrens »Saltkråkan» lärde våra barn utropa »fy bubblan».

Bröderna är verkligen samtida av sig — de gjorde värnplikt som »parhästar», begick dubbelbröllop, och började båda hos LME i juli 1944.



PD Arne Mohlin belönar (fr. v.) fru Lisa Sjödin, herr Ragnar Söderström och fru Eva Johansson, samtliga på HF/Vt 17.



VD **Björn Lundvall** uppehöll sig i sig tal till plaketttörens mycket vid LME:s internationella insatser.

— Årets plaketörer började hos bolaget i allmänhet vid krigsslutet. Det kändes tröstlöst för ett internationellt företag, att vara hänvisad enbart till den svenska marknaden och inte kunna få ut några grejor i världen, sa dir. Lundvall inledningsvis. Och han fortsatte.

— Det har varit en svindlande utveckling sedan dess. Med landsortsfabrikernas expansion här hemma och med utvecklingen över hela världen för LME, som är helt fascinerande att få uppleva.

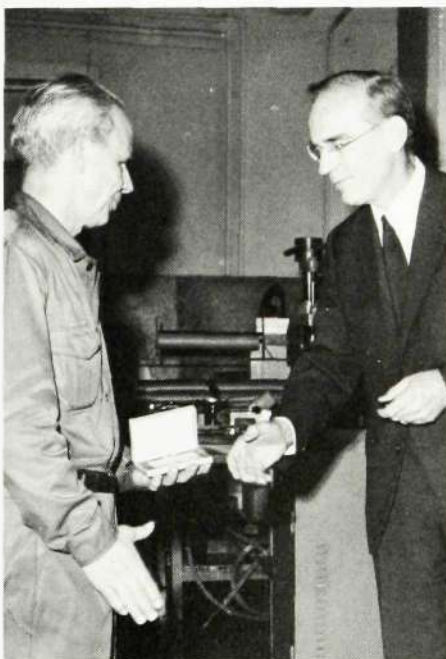
VD avslutade sitt tal med ungefär följande ord.

— Våra internationella engagemang ger oss skyldigheter att bygga upp en hel del i världen. Ni utgör kärnan i den trupp som ska understödja denna internationella verksamhet och som ska skapa en verkligt levande LME-koncern.

*

En bild säger som bekant mer än tusen ord — se därför även nästa sida!

Herr Simon Jonasson från Vt 444 på Sundbybergsverkstaden får plaketten av VD Björn Lundvall.



En pratstund mellan plaketören ing. Ragnar Dahlberg, BO/G/XodC, och VD Björn Lundvall.



En leende fröken Irma Jonsson, BO/Gov, får sin plakett av VD.

Herr Gösta Ekhammer, HF/Vt 07, gratuleras av personaldir. Nils Svensson.





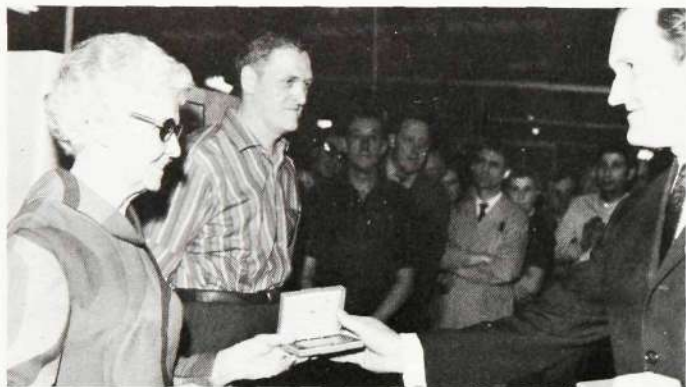
1



2



3



4



5

1. VD talar till »25-åringarna» (fr. v.) ing. Per-Olof Berg, ÅR/X/Ita, förman Nils Larsson, ÅR/X/lux, samt herr Rune Olsson ÅR/X/IsI.

2. Bronsplakettörer vid Gröndalsverkstaden var fru Mary Nyberg och herr Sven Åkerlind, båda Vt 562.

3. Herr Lennart Nilsson, HF/X/Zbp, tillsammans med VD Björn Lundvall.

4. Fru Sally Lindahl och herr Georg Brobäck var bronsplakettörer på HF/Vt 19. PD Arne Mohlin överlämnar förtjänsttecknet.

5. Ing. I'mar Villa, Dh/F, och herr Hans Pettersson, Dh/Aud, belönas av VD Björn Lundvall.

6. Här får plaketören i Mölndal ing. Curt Östling, MI/Krx, sin belöning av MÖ-chefen ädr. Sven Fagerlind.

7. Till fru Rosa Ländström, HF/Vkp, kom PD Arne Mohlin och lämnade över plaketten.

8. På kontoret vid Västberga Allé belönar här VD fru Ingeborg Nilsson, MI/Bjs, och herr Knut Schultze, MI/Ob.

9. Plaketten överlämnas till fru Helga Pettersson, HF/Vt 36, av PD Arne Mohlin.



6



4



8



9

Omkring 1900 chefer lär sig bli bättre ledare

V varje chef har strängt taget två yrken — **specialistyrket** och **chefsyrket**. Mycket lätt blir det slagsida åt specialishållet, eftersom de allra flesta chefer kommit till sin nuvarande position inte för att de varit skickliga administratörer utan för att de utmärkt sig som specialister.

Man utgår ifrån att chefskap är en yrkesutövning som **kan läras in**. Kunskaper rörande **människan i arbetet, administrativ teknik** och **ekonomi** utgör tre huvudområden, som i olika proportioner måste ingå i chefsyrkeskunnandet.

Målsättningen är givetvis att **höja effektiviteten** i chefsprestationerna på alla nivåer. Tre synpunkter ska därvid vara genomgående. Cheferna ska

- delges företagsledningens **policy** för verksamheten
- få praktiska **verktyg** för sitt handlande
- motiveras att skapa bättre **företagsengagemang** och en god **samarbetsanda**.

Kurser — när, var och hur?

På grund av det mycket stora antal chefer det gäller får utbildningen till största delen lov att standardiseras kategorivis. Totalt rör det sig om 1 900 chefer, varav 1 300 vid moderbolaget.

Av praktiska skäl skiftas dessa på olika nivåer med olika program. Dessutom ingår i totalprogrammet projektledarseminarier samt kurser för chefssekreterare.

Utbildningen har redan startat med ett seminarium för företagsledningen med VD **Björn Lundvall** som ledare. Det ägde rum den 7 och 8 januari i Handels Gård på Lidingö utanför Stockholm. De ämnen som behandlades var »Utvecklingen beträffande företagsdemokrati och medbestämmanderätt», »Svensk industri inför den underutvecklade världen», »Företagsledandets etik», »Vad är väsentligt för ledningen i ett internationellt, svenskt företag mot bakgrund av sociologiska förändringar i tiden?» samt »Hur kan man få styrmedel att motivera/fungera?».

Innan året är slut planeras ytterligare ett seminarium för företagsledningen, vidare två chefsseminarier, fem sektionschefsкурser, sju gruppchefsкурser, ett projektledarseminarium, samt fyra chefssekreterarkurser.

Seminarierna för de högsta nivåerna

Koncernens snabba tillväxt har medfört ett ökat behov av ledare på olika nivåer. Kraven på dessa personer har också stigit, beroende på mera avancerad teknik, på större administrativa fordringar och på den ökade internationella inriktningen av koncernens verksamhet.

Det är därför synnerligen viktigt att koncernens ledare får en fördjupad träning och kunskap i ledarskapets teknik. En kvalificerad chefsutbildning omfattande omkring 1900 chefer, varav ca 1 300 inom moderbolaget, kommer därför successivt att genomföras. Början har redan tagits nu i januari med ett seminarium för företagsledningen.

Huvudansvarig för utbildningen är koncernens personaldirektör, **DK**. Ansvar för det administrativa genomförandet och vidareutvecklingen ligger hos **Utbildningsavdelningen, Dkt**.



Från seminariet för företagsledningen i Handels Gård, Lovik, Lidingö den 7 och 8 januari. Från vänster ovan ses: RIFC Torsten Skytt, PD Arne Mohlin, VD Björn Lundvall, CD Nils Åkesson, TD Christian Jacobæus. Nedre bilden fr. v. LMSC Per-Bertil Janson, DR Bertil Pehrsson, ED Gunnar Svalling, SRAC Ivar Ahlgren, DK Nils Svensson, samt DkT Rolf Haslum.



hålls på internat (Saltsjöbaden, Lidingö och Dalarö), övrig utbildning på koncernens nyöppnade »International Training Center» i nya Tellushuset.

Kurserna och seminariernas längd varierar mellan 2 och 5 dagar. Mycket diskussioner och grupparbeten, liksom beteendeträning med intern TV ingår.

Lärare tar man både utifrån och från bolaget.

Sedan ett antal år används regelbundet högre chefskurser i utlandet och i Sverige. Dessa och andra möjligheter kommer också i fortsättningen att utgöra naturliga komplement till koncernens egen utbildning.

MÄNNISKAN I ARBETET ADM. TEKNIK EKONOMI

	MÄNNISKAN I ARBETET	ADM. TEKNIK	EKONOMI
A	20	30	50
B	30	30	40
C	45	35	20
D	50	35	15

Värdena i procent.

En grov uppskattning av behovet av utbildning inom fyra olika chefsnivåer (A-D) för huvudområdena människan i arbetet, administrativ teknik samt ekonomi.



Kabelsyning för BCH- och BCD-reläsatser.

Teleindustria S.A. de C.V.

eller förkortat TIM, heter L M Ericssons tillverkningsbolag i Mexiko. Det tillkom år 1965, och har förutom kabelsyning, förbindning av reläsatser och stativ m. m. en omfattande egenproduktion av telefonapparaten DIALOG.

Ing. Peter Runeborg, som sedan ett år tillbaka är produktionsteknisk chef vid TIM, berättar här något om arbetet och livet på denna för LME så viktiga utlandsfabrik.

Om och kring arbetet på en UTLANDSFABRIK

I en industriförort ca två mil norr om Mexico City har LME sin fabrik, Teleindustria, S. A. de C.V. (TIM). Den sysselsätter omkring 490 arbetare och 80 tjänstemän, varav 11 är svenskar.

Tillverkningen sker i två byggnader som skiljs åt av en gata. Man kan inte påstå att standarden på lokalerna är densamma som i Sverige, men mycket känner man dock igen i verkstaden. Vi har två reläsatstestrobotar och en robot för BDH-stativ. Kabelsyningsbord och förbindningsplatser är identiskt lika de svenska verkstädernas.

Produktionen

Det som i Sverige tillverkas på många olika platser, är i Mexiko samlat under ett tak. Således finner vi följande produkter på vårt program. Telefonapparaten DLG (egen tillverkning, förutom fingerskiva och kapslarna), kabelsyning samt förbindning av reläsatser och stativ, förbindning PABX, kondensatorer, pupinboxar och hopsättning av kraftutrustningar. Dessutom utför vi ombyggnader av gamla 500 väljare, register BCA och BCE.

Organisationen

Här märks det svenska inflytandet? Vi arbetar enligt den svenska verkstadsorganisationen och med dess förkortningar. Vt skulle egentligen heta Tf

(Taller fabricación), och man har full förståelse för mexikanerna, när de inte hittar någon anknypningspunkt till det egna språket. Dessutom uttalar man i spanskan v och b som b, vilket orsakar problem när de skall säga Vbt (Tpf = Taller preparación fabricación).

Svenskarna återfinnes på följande poster VC, VpC, VkC, VkpC, VbC, VtsC, VtpC, ViC, kondensatortillverkningen och krafttillverkningen.

Språket

Språket som talas är spanska. Då så gott som all dokumentation är på svenska och engelska, uppstår ibland komiska effekter, när man hör förmän och arbetare försöka tyda en svensk mening. Man skulle kunna jämföra det med att all dokumentation i Sverige var på tyska och spanska.

Hänsyn måste tas till att engelska inte talas så allmänt som hemma i Sve-

Rengöring och kontroll av telefonapparaten DIALOG.





Ovan t. v.: En släkting eller anhörig till en anställd har dukat upp den medhavda matsäcken på trottoaren utanför fabriken. T. h. ses en gatuförsäljare som mest säljer frukt utanför fabriken.

rige. Man undrar ibland med tanke på detta, varför inte spanska åtminstone är införd på sylistor och förbindningsschema som ligger ute på verkstaden. I framtiden kommer troligen inte verkstadsingenjörernas poster att vara besatta med svenskar — vilka idag tjänstgör som levande lexikon.

Standardiseringen

Alla ritningar och dokument som kommer från hemlandet följer i stort sett den svenska LM-standard, alltså med måtten i millimeter. Det är bra, då lagen i Mexiko säger att metersystemet skall vara införd. Allting tycks andas frid och fröjd utom det att ingen leverantör av metaller och skruv tillhandahåller varor enligt metersystemet. Det är bara vid stora beställningar — som till telefonapparaten — vi får plåt och skruv i millimeter. Plåtar och band uppvisar därför stora toleranser, vilket orsakar problem i pressarna vid tillverkningen av detaljerna.

Detta med tumsystemet gör att vid tillverkning av detaljer med låg frekvens alla mått på ritningarna måste ändras, och inte nog med det, det finns sju olika standard att välja på. Nu har vi dock bestämt oss för tre. Inköpsavdelningens möjligheter att införskaffa material till billigaste pris beskär tyvärr i och med minskningen av antalet standard.

Utbildningsverksamheten

Sakta men säkert håller fabriken på att inlämmas i den stora utbildningsplanen ST-69, som skall gälla över hela världen. Detta innebär, att vi har exakt likadana kurser i kabelsyning och för-

bindning som i Sverige. Vidare följer vi upp arbetarnas produktivitet på ett standardiserat protokoll, vilket gör att vi lätt kan jämföra effektiviteten med andra länder.

Intresset för att utbilda sig är enormt och företaget gör allt för att hjälpa till. Under hela hösten pågår en kurs för provarna fem dagar i veckan mellan 17.40—20.30.

Nyligen avslutades en kurs i räknestickans användning, och inom kort startas en kurs i engelska. För förmännen håller vi på att planera en kurs som kommer att omfatta matematik, ackordsberäkning, arbetsplanering, m. fl. ämnen.

Betalningssystemet

LME är ett av de få företag i Mexiko som arbetar med ackord. Sedan några år tillbaka är arbetarna organiserade. Samarbetet mellan fackföreningen och företaget får anses som gott. Till skillnad mot i Sverige skall fackföreningen godkänna varje ackord innan det lämnas ut till verkstaden. Ackordsunderlagen är, när det gäller reläsatser och stativ, identiskt lika med de svenska. Vi använder dock inte samma ekonomiska faktorer. I övrigt tar vi klockstudier och sätter ackord på sedvanligt sätt.

Arbetstiden

5-dagarsveckan är vanlig i Mexiko och gäller även på LME. På verkstaden arbetar man från 8.00—17.30 med en halvtimmes lunch. Tjänstemännen har samma arbetstid, men har en timmes lunch.

På lunchen kan man dels äta i den matsal som fabriken lånar ut till en restauratör eller i en av de små »restaurangerna» som finns utanför fabriken. Det händer ibland att någon släkting eller nära anförvant kommer med mat till fabriken. Man slår sig då

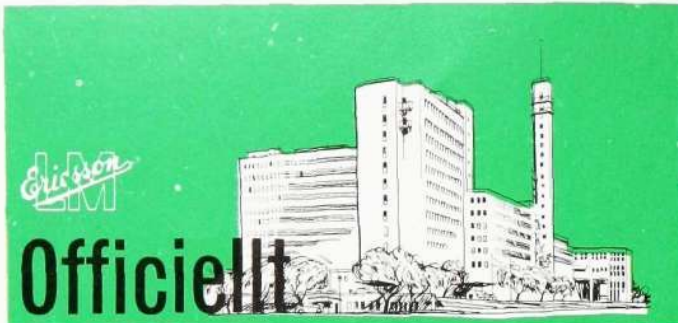
ner på trottoaren för att äta. De flesta svenskarna brukar åka hem och äta lunch och få sig en stunds avkoppling.

Kommunikationerna

I Stockholm vet man att tunnelbanan går exakt efter turlistan och ingen människa tänker på att gå en halvtimme tidigare hemifrån för att vara på den säkra sidan att hinna i tid. Detta får dock alla (som inte har bil) göra i Mexiko. Bussarna har en förmåga att komma och gå när de vill. Restiderna till arbetet för många är ca en timme eller mer — staden är fantastiskt utbredd och med en enorm trängsel med sina sju miljoner innevånare.

Grundstenen läggs för LME:s nya fabrik i Mexiko. Äldste mexikanaren i tjänst får äran att mura fast minnesmärket. Han heter Sr Otilio Zamora och har hand om slutprovningen av all teleutrustning vid TIM. Längst till vänster står byggets huvudarkitekt Sr Carlos Diner med sina närmaste medhjälpare.





Nya chefer för LME i England och Spanien

Dir. **Åke Nycander**, chef för Swedish Ericsson Company Ltd, Centrum Ltd, Centrum Rentals Ltd samt Production Control (Ericsson) Ltd i England, lämnar den 31 maj i år vid uppnådd pensionsålder sin anställning.

Dir. Nycander kvarstår till årets slut som styrelsemedlem i ovan nämnda bolag.

Till efterträdare som VD för dessa bolag har utsetts dir. **Ivar Hilfing**, chef för Compañía Española Ericsson S. A., Spanien. Dir. Hilfing lämnade bolaget i Spanien den 31 december.



Ivar Hilfing och Nils Söderqvist

Ny chef för Compañía Española Ericsson S. A. sedan den 1 januari i år är herr **Nils Söderqvist**, ekonomichef vid företaget.

Telekabeldivision bildad

Ny SKV-organisation

Den 1 januari 1970 övertog L M Ericsson Sievert Kabelverks telekabelavdelning. Till sammans med Kabelverket i Älvsjö bildar dessa enheter **Telekabeldivisionen, KV**.

Divisionen är underställd CD dir. **Nils Åkesson** med disp. **Nils Eklöv** som chef, KVC. Övering. **Gösta Mattsson** tjänstgör som divisionschefens ställföreträdare, KVA.

Sievert Kabelverks organisation har i samband härmed ändrats. Den operativa verksamheten är nu uppdelad på

■ **Kraftkabeldivisionen, SKV/K**, chef dir. **Lennart Högfält**, KD

■ **Kabeltillbehörsdivisionen, SKV/L**, chef dir. **Stig Jacobsson**, LD

■ **Allmänna försäljningen, SKV/G**, chef ing. **Gösta Mellgren**, GC.

SKV/K bedriver sin verksamhet vid huvudfabriken i Sundbyberg och vid filialfabriken i Piteå, SKV/L sin i Alingsås. SKV/G omfattar försäljningsfilialernas verksamhet.



Nils Åkesson och Nils Eklöv



Gösta Mattsson och Lennart Högfält



Stig Jacobsson och Gösta Mellgren

Försäljningsenet tillsatt vid dotterbolaget i USA



Lars Christofferson och Åke Bergquist

Herr **Lars Christofferson** lämnade den sista december 1969 sin anställning som SP, PR, och utbildningschef, MuC, vid L M Ericsson Telemateriel AB i Bollmora. Han tillträdde den 1 januari i år befattningen som försäljningschef för Ericsson-Centrum Inc. i New York, USA.

Som ny MuC har utnämnts herr **Åke Bergquist**, Mxe, som sedan den 27 februari förra året tjänstgjort vid Centrum Electronics Ltd, London, England.

I utlandstjänst

Ing. **Åke Brené** tjänstgör som systemingenjör i Australien vid L M Ericsson Pty. Ltd sedan den 7 januari 1970.

Nätting. **Jan Broen** har under utlandstjänstgöringen omstaterats den 25 oktober från Venezuela till Ecuador.

Ing. **Ib Danielsen** har återvänt till Sverige efter tjänstgöring i Kenya. Sedan den 1 januari 1970 tjänstgör han som försäljningsingenjör inom X/O.

Ing. **Lars-Åke Enell** har påbörjat nytt uppdrag i Holland.*

Ing. **Jon Johnsen** har efter tjänstgöring i Etiopien återkommit till Sverige. Sedan den 1 december 1969 tjänstgör han i befattningen som X/OefC.

Ing. **Harold Mohlström** har tjänstgjort som inköpschef vid Teleindustria S. A. de C. V., Mexiko. Sedan den 19 januari 1970 är han placerad på avd. Dfl.

Tekn. **Tauno Nordman** har påbörjat nytt uppdrag i Ungern.*

Ing. **Lennart Norrbin** har påbörjat nytt uppdrag i England.*

Herr **Jan Nyström**, som tidigare tjänstgjort vid Ericsson de Colombia S. A., Colombia, tillträdde den 9 november 1969 befattningen som ekonomichef vid Española Ericsson S. A., Spanien.

Ing. **Gunnar Styf** har påbörjat nytt uppdrag i Holland.*

Sedan den 20 november 1969 tjänstgör ing. **Lars Svanström** inom försäljningsorganisationen vid Teleindustria S. A. de C. V., Mexiko.

Herr **Lars Wennberg** började tjänstgöra vid vårt bolag i Argentina, Compañía Ericsson S. A. C. I., den 5 december 1969 som arbetsledare vid tillverkningen av reläsatser.

* X/I-personal.

Nya patent

under tiden 7 november 1969—8 januari 1970 (förteckningen anger uppfinnarens namn och tjänsteställe, uppfinningens titel och patentnummer).

Edström, N. H., HF/Xv — Anordning för hänvisning i automatiska telefonstationer med registerstyrning — 313 085.

Olsson, J. K. A., HF/X/KC — Anordning för lagring och avläsning av binär information — 313 078.

Wahl, S. L. M., HF/X/Akr — Förfaringsätt för trädande av en träd genom ett antal i rad anordnade ringformade komponenter samt verktyg för utförande av förfaringsättet — 313 079.

Andersson, T. V. L., tidigare MI/FuC, **Warring, S. E.**, VÄ/MI/BukC, **Wickman, K. R.**, tidigare MI/KxeC, **Wärnberg, H. T.**, tidigare MI/Fuk — Anordning för radarbildpresentation — 313 091.

Janson, K. S. T., TV/T, **Tronsli, S. N.**, tidigare TN/T/KxbC — Förfaringsätt för samtidig överföring av signaler inom två av varandra i huvudsak oberoende radioprogramkanaler jämte anordning för utförande av sättet — 313 344.

Danell, C., VÄ/UetdC, **Johannesson, N. O.**, VÄ/UeC — Anordning för bildöverföring vid en bildtelefonförbindelse — 313 831.

Sturm, H. R., TN/T/Keg — Anordning för indikering av överskridandet av en viss frekvens hos en periodisk signal — 313 870.

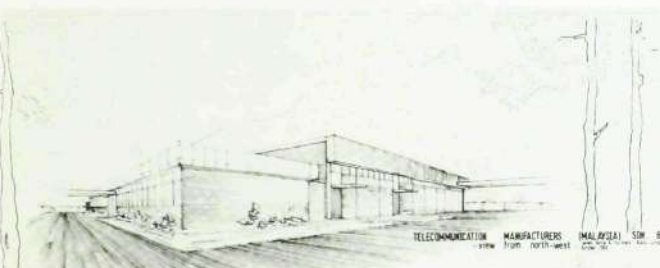
Hollström, S. R., MÖ/MIU, **Relbe, L. E.**, MÖ/MI/She, **Steen, Ö.**, LMS/TxIC — Anordning för åstadkommande av en fördröjning av ett spänningssprång — 314 102.

Forts. på sidan 10.

252 sändare/mottagare

för radiolänkssystem i Brasilien har beställts av telefondriftsföretaget Companhia de Telecomunicações do Paraná (TELEPAR). På bilden visas när kontraktet på ca 9 miljoner kronor skrevs under av bl.a. fr. v. dir. Gunnar Vikberg, Ericsson do Brasil, staten Paranáns guvernör Gneaz Muniz de Queiroz och dir. Junot Rebello Guimarães, TELEPAR.

Urustningen kommer från L M Ericssons delägda dotterbolag A/S Elektrisk Bureau i Norge. Den första leveransen sker nu i mars. Tilläggs kan att affären togs hem trots avsevärt lägre offerter från bl. a. NEC i Japan samt Philips.



LME:s fabrik i Malaysia

Så här kommer den nya fabriken i Batu Tiga, Malaysia, att se ut. Staden kommer senare att heta Shah Alam och ligger ca 25 km väster om Kuala Lumpur, Malaysias huvudstad. Tomtyta: ca 30 000 m². Fabriksyta inkl. administrativ del: 2 600 m². Driftstart: före årets slut. Den administrativa delen ses t. v. med huvudentrén på långsidan. Verkstadsdelen ligger t. h. med separata ingångar för kvinnlig resp. manlig arbetskraft.



Tredje året i följd

har LME deltagit i den internationella industrimässan i Brno, Tjeckoslovakien, där våra produkter — icke minst med hänsyn till existerande affärskontakter och förhandlingar speciellt inom X- och G:s verksamhetsområden — har tilldragit sig ett mycket stort intresse. Bilden visar (från vänster) ingenjörerna J. Pavel och E. Prager från Forskningsanstalten för telekommunikationer, tillhörande den tjeckoslovakiska svagströmskoncernen Tesla, i samtal med X/YrC J. Jahn med montervärdinnan fru E. Šebelová i mitten.



FRÅN FÖRETAGS- NÄMNDERNA

GV-verkstaden 17/11

Ökning på primärsidan och installation av line

Den ökade ordergången har tvingat fram en hel del omdisponeringar inom moderbolagets verkstäder. För GV innebär detta i huvudsak att primärsidan ska öka med 50 procent samt att en reläslatsline installeras.

Linen är av samma sort som ska användas vid övriga verkstäder i Sverige. Linen är ganska dyr och är på GV avpassad efter en provrobot. Ett 30-tal personer sysselsätts inkl. personalen vid roboten.

Ökningen av primärsidan kommer till största delen att bestå av tillverkning av primärdetaljer till Oskarshamn-fabriken.

Kraftig personalökning under 1970

Ändringen i tillverkningsprogrammet gör att personalstyrkan vid GV under 1970 successivt ska öka till 290—300 personer. Såväl primär- som sekundärsidorna berörs.

Kabelverket 18/11

Kylskåp inköpta

Förtalet har köpt in fem kylskåp som kommer att uppsättas på olika platser i fabriken.

Förslagspristävling för 1970

Då antalet inlämnade förslag minskat markant under året kommer för att inspirera till ökat deltagande 1 000 kronor att anslås till en förslagspristävling under 1970.

Ordergången bättre än 1968

Ordergången från Sverige exkl. Televerket har ökat i år i förhållande till samma tid förra året. Från Televerket har ökade inläggningar av självbärande kabel erhållits p.g. av stormskadorna.

Bland större order kan nämnas en från USA på stationskabel och en från Hongkong på stationskabel och korskopplings-

tråd. Från svenska kunder har inkommit beställningar från Fortifikationsförvaltningen på papperskabel och från Televerket på telefonsnören och lacktråd.

HL-verkstaden 20/11

Beslut om kylskåp, skyddsskor och huvudskyddsombudets rörelsefrihet

Företaget kommer att inköpa tre kylskåp enl. beslut som fattats vid förhandlingar med verkstadsklubben, vidare kommer skyddsskor att till viss del subventioneras av företaget under 1970 (provår). Huvudskyddsombudsmannen har fått ökade möjligheter att företa inspektionsronder i verkstaden.

Förslagslådor sätts upp

Särskilda förslagslådor kommer att sättas upp på olika platser i fabriken. Lådorna är inte enbart avsedda för förslag till förslagskommittén utan även för allmänna synpunkter på olika förhållanden inom fabriken.

Om förslagsställaren önskar vara anonym möter detta inget hinder. Han behåller endast talongen på förslagshandlingen. Om kommittén vill belöna ett anonymt förslag annonseras kontrollnumret, och förslagsställaren kan, om han så önskar, hämta sin belöning.

Företagsnämnden utökas

Verkstadsklubben har utökat sin representation i nämnden genom att utse två nya ledamöter. HL/M och HL/S blir därmed så jämnt representerade som det är möjligt.

Från tjänstemannasidan kommer en utökning med en person att ske vid nästa sammanträde.

Företagsledningen däremot avser t.v. inte att förändra sin representationsdel.

Start av hälsocentral

HL kommer tillsammans med ett antal andra företag i Hudiksvall att starta en företagshälsocentral.

Forts. på nästa sida.

VD om bl. a. den japanska konkurrensen

— Den japanska utmaningen är den stora osäkerhetsfaktorn om man försöker förutsäga framtiden för svensk elektronik-industri i allmänhet och för L M Ericsson. Japanerna är tekniskt duktiga och de offererar ofta utomordentligt låga priser — jag tror inte vi kan slå dem på prissidan, säger vår VD Björn Lundvall i en intervju i DN av den 16 januari i år. Sedan ungefär tre år tillbaka möter LM japanerna på allt fler marknader som konkurrenträtt på telekommunikationsområdet. Vår chans att möta konkurrensen är bara att kunna konstruera och erbjuda mer avancerade produkter så billigt som det över huvud taget är möjligt.

För 1970 kan direktör Lundvall förutsäga en ungefär lika stor expansion för LM som genomsnittet under 1960-talet, dvs 10—12 procent.

Hittills har man mest känt av konkurrensen på marknaderna i

Fjärran Östern. Men man tror sig ändå om att kunna hålla ställningarna i t.ex. Malaysia och Singapore. Men i ökad utsträckning satsar japanerna på arabländerna och Latinamerika.

De låga arbetslönerna i Japan kan tvinga LM att flytta ut en del av den arbetskrävande monteringen och förbindningen av automatstationer.

En hel del av detta arbete har redan flyttats ut — mestadels för att köparna begär det. Och det är faktiskt en typ av tillverkning som passar mycket bra i u-länder, just därför att den ger så god sysselsättning. Något principiellt beslut om utflyttning finns inte, och än så länge förmår de svenska verkstäderna genom sin högre effektivitet kompensera de lägre arbetslönerna i andra länder. Men om priskonkurrensen hårdnar ytterligare och inte en löneutjämning sker mellan länderna, kan det bli nödvändigt.

NYA PATENT

Forts. från sidan 8.

Olsson, J. K. A., VÄ/X/KC — Anordning för dämpning av översvägningsförlopp hos strömpulser i en drivtråd till ett kärnminne — 314 101.

Edström, N. H., HF/Xv, Hemdal, G. A. H., VÄ/MgBc — Anordning för att vid en processtyrande datamaskin minska centralenhetens arbetsbelastning i samband med avsökning av till processen hörande testpunkter — 315 149.

Nasiell, G. M. W., RIF/VrC — Förfaringsätt vid tillverkning av impregnerad kondensator — 314 743.

Pyddoke, J., TN/T/Sx — Sätt att inställa dämpningen i en telekommunikationsförbindelse mellan två abonnenter — 314 710.

★

■ Ing. **Rune Thysk** lämnade den 1 januari i år befattningen som chef för konstruktionssektionen X/Ab. Han ingår nu i Dhk-funktionen för att bearbeta konstruktionsfrågor inom H-området.

KONTAKTENS

lokalredaktörer:

Vår man i Katrineholm

heter **Alf Carlsson** och är sedan 1963 placerad på KH:s arbetsstudieavdelning.

Han kom till fabriken redan 1948 som en av grabbarna i det s. k. »gängelaget», d.v.s. en avdelning för tillverkning av gängverktyg. Senare blev det arbete med reläjusteringar och därefter instruktörsverksamhet på mekaniska avdelningen.

Han säger sig inte ha några specialiteter, men lutar svagt åt idrottshållet. Kontaktens red. tycker lutningen är lagom.

Insatserna som lokalredaktör hoppas såväl Alf Carlsson som huvudredaktionen ska öka — under förutsättning förstås att han får lite informationer från ledning och anställda.



Alf Carlsson

NAMNDERNA

Forts. från föregående sida.

Grppkommittésammanträden vid Kabelverket

Avdelning	Kallat av	Ärenden
Vt 11 (tråдавд.)	Ordföranden	Maskin, trivselfrågor och omklädningsrum.
Vt 13 (flätavд.)	„	Semester- och maskinfrågor. Samarbetsfrågor med Piteå. Omklädningsrum.
Vt 15 (plastisol.avд.)	„	Trivsel-, organisations-, maskin- och semesterfrågor.
Vt 16 (pappersisol.avд.)	„	Organisations-, trivsel-, maskin- och trumfrågor. Omklädningsrum.
Vt 32 (kabel.avд.)	Ordföranden Arbetaren	Omklädningsrum, arbetstider, trivsel-, kvalitets-, ordningsfrågor och förslag.
Vt 33 (blym. och arm.avд.)	Ordföranden	Omklädningsrum, personalomflyttning, maskinfrågor, förslag och kvalitetsfrågor.
Vt 34 (plastmantl.avд.)	„	„
Vf, Vft, Vfv, Fel, Fet, förråd, transport, expedition och lager	„	Trumfrågor, godshantering, kvinnliga truckförare samt rutiner på Fe-lagret.
Vmv (mek.verkstaden) Vms (el.verkstaden)	„	Maskinmontage, -flyttningar, trivselfrågor, reservdelsförråd och kylskåp.
Vb (byggnadsförvaltningen)	„	Maskinflyttningar, maskinuppställningar, kylskåp och skyddsfrågor.
Kt (tillv.kontrollavд.) Kl (lev.kontrollavд.)	„	Underhållsfrågor, personalbrist och omflyttningar.

Hälsövarsarbetet kommer att drivas i enlighet med SAF-LO:s rekommendation ang. företags-hälsövard. Det innebär att utöver akutsjukvård verksamheten även omfattar förebyggande hälsövard samt arbetarskydd.

Man har för avsikt att inreda en mindre läkarmottagning på HL. Läkaren kommer dock mest att befinna sig på hälso-centralen. Läkarvården är öppen endast för anställda.

Flyttningen till HL

Enligt nuvarande planer kommer de sista flyttningarna från Sundbyberg till Hudiksvall att göras under verkstadssemestern i år. Produktionskapaciteten kommer därefter att bli ungefär dubbelt mot den i dag.

Om produktionstoppar inträffar kan det bli aktuellt att köra 3-skift, när flyttningen är klar.

KH-fabriken 27/11

Skyddsverksamheten

Ett arbetsbefäl och skyddsombudsmannen på lindningsavdel-

ningen kommer att tillsammans gå igenom spärrarna till lindningsmaskinerna två gånger varje år.

Betr. den besvärande lödröken pågår experiment som syftar till att få fram någon uppsamlingsmetod för röken. En sådan är förmodligen att vänta inom en icke alltför avlägsen framtid.

Det påpekades att man vid analyser och undersökningar av röken inte funnit den hälsovådliga. För människor med astmatiska åkommor kan den dock ge en lätt irritation.

Skärmbildsundersökningarna upphör

Industriföreningen har meddelat att den pågående skärmbildsundersökningen kommer att upphöra den 30 juni i år.

Innan dess räknar man med att ha undersökt alla nyanställda. Hur det kommer att bli därefter inom denna del av hälsovården diskuteras f.n. Ev. kommer utrustningen på Kullberg-ska sjukhuset att utökas eller en buss med skärmbildsutrustning att sättas in.

tjänsteman. Vid ca 450 anställda är fabriken i det närmaste fullbelagd.

Personalavdelningens arbetsuppgifter

Vid en redogörelse för personalavd. vid HF arbetsuppgifter omtalades att personalplaneringen, som är en av avd. viktigare ärenden, innebär att man ser till att det finns tillräckligt med arbetskraft vid rätta tidpunkter samt tillvaratar och utvecklar de anställdas förutsättningar.

I personalplaneringen ingår vidare uppgörandet av program för rekrytering, omplacering, befordran, utbildning etc. Bland övriga personaladministrativa aktiviteter ingår personaldata, lönesättning, arbetsledning, introduktion, utbildning, hälso- och socialvårdande åtgärder m. m.

Om sjukfrånvaron

Statistiken är ett av företagsläkarens hjälpmedel i sitt arbete och i takt med företagshälsovårdens utbyggnad inom LME håller också personalavdelningen på att förbättra den befintliga statistiken.

Siffran för sjukfrånvaron under åren 1965—68 visar på en skillnad mellan män och kvinnor. För de kollektivanställda märks en tendens mot ökad frånvaro. På tjänstemannasidan tycks förhållandet vara det motsatta.

Ser man på frånvaron för de kollektivanställda under 1968 fördelad på kön, ålder och antal sjukdagar, framkommer att korttidsfrånvaron förekommer oftare hos yngre än äldre. Förhållandet är mest märkbart hos kvinnorna. Samma tendens återfinns vad gäller antalet sjukfrånvarotillfällen.

För att få rättvisa resultat vid jämförelser av sjukfrånvaron mellan olika fabriker måste hänsyn tas till att sjukfrånvaron är olika hög bland olika kategorier anställda.

Sjukfrånvaron beräknad med hänsyn till detta förhållande kallas standardberäknad. Vid studier av denna statistik visar det sig att vissa fabriker, som tidigare ansetts ha mycket hög sjukfrånvaro, i själva verket har relativt normala siffror.

Nära 450 anställda

En sakta ökning av produktionen har noterats. Man tror sig därför om att kunna klara åtaganden leveranslöften.

Den fjärde roboten håller på att installeras. Innan detta är klart läggs viss provning ut.

Antalet anställda uppgår till 420 kollektivanställda och 19

KA-fabriken 1/12

Mycket god arbetstillgång

Arbetstillgången vid Karlskrona och Vedeby synes bli mycket god inom den närmaste framtiden. Årsbeställningarna från Televerket av telefoner och finger-skivor har blivit något högre än man tidigare räknat med. Även på exportmarknaden har läget inom telefonapparatområdet förbättrats.

Man räknar med en ökning på koordinatväljarsidan, liksom för snörtillverkningen i Vedeby. På lacktråd råder så stor efterfrågan att man tvingats köpa tråd utifrån.

Avvecklingen av Vt 51 kommer inte att ske förrän tidigast under andra halvåret 1970.

Förslagspristävling utlyst

Förslagskommittén har enats om att under 1970 utlysa en förslagspristävling. De två bästa förslagen kommer att premieras extra med var sin transistorapparat.

Motionshallen

Lokalen som ska användas som motionshall håller på att målas. Repstolar är beställda och placeringen av bastun är bestämd.

Det fortsatta arbetet kan dock inte forceras p.g. av att andra ombyggnadsarbeten, som måste prioriteras, pågår.

Betr. utbyggnad av Vedeby

En ny stadsplan för Vedebyområdet har fastställts. I samband med detta har LME tillställt Drätselkammaren en ritning som bl. a. upptar en tillbyggnad.

Om orderingången fortsätter att öka lika kraftigt som hitintills kan det bli aktuellt att förverkliga utbyggnadsplanerna.

Arbetsutskott tillsatt

Vid mötet beslöts att ett arbetsutskott till nämnden skulle tillsättas. Utskottet ska ta upp frågor av brådskande natur mellan företagsnämndssammanträdena. Personalorganisationerna representeras av två ledamöter från Verkstadsklubben, en från SIF och en från SALF.

Det arbetsutskott som redan finns tillsatt för omläggningen på Vt 62 ska i fortsättningen ge kontinuerliga rapporter i företagsnämnden.



Plenisalen i nya »provisoriska» riksdagshuset.

LMS utrustar den nya riksdagen Största affären hittills

Dotterbolaget L M Ericsson Telemateriel AB (LMS) kommer att svara för samtliga telesignalutrustningar inom den nya riksdagen som ska inrymmas i kulturhuset vid Sergels Torg i Stockholm.

Affären belöper sig på uppemot fem miljoner kronor, och är bolagets hittills största.

Den 1 januari 1971 måste anläggningen vara på plats och fungera. Den nya enkammarriksdagen börjar nämligen sin första session våren 1971.

Åtagandet för riksdagen inbegriper bl. a. voteringsanläggning, snabbtelefoner, ur, brandalarm, simultantolkning, personsökningssystem, intertelevision och en mycket omfattande ljudistributionsanläggning med bl. a. en avancerad utrustning i varje ledamots bänk.

Ing. Erkki Mikkelinen, RA/Ap, är ledare för den projektgrupp som bildats för att klara av detta stora uppdrag. Projektet är nätverksplanerat och databehandlat.

Våra personalorganisationer:

Ny ordförande inom SIF vid HF

Till ny klubbordförande inom SIF (LME:s tjänstemannaklubb vid HF) utsågs vid årsmötet den 9 december 1969 ing. Stian Kvastad, TN/T/KbgC.

Ing. Kvastad, som kom till bolaget 1951, har varit verksam inom klubben sedan 1954. Han efterträder ing. Werner Sundell, HF/X/BnC, som innehaft ordförandeskapet rekordlänge — inte mindre än under 11 år.

Ing. Sundell, som f. ö. är vice ordförande i SIF:s Stockholmsavdelning, kommer inom den nya styrelsen att främst ägna sig åt representationsfrågor och uppdrag av extern natur.

Styrelsens sammansättning

Ordf.: Stian Kvastad, TN/T/KbgC. 1:e vice ordf.: Artemi

Kullerkupp, TN/TVts. 2:e vice ordf.: Lars Algotsson, TN/OnaC. Kassör: Herbert Schrader, HF/X/KlbC. Org.sekr.: Håkan-Stein Korshavn, HF/X/Snd. Ledamot: Rune Axenborg, HF/VkmC. Suppleanter: Björn Estbro, TN/T/Kkd, Erik Hultgren, HF/X/Yke. Adjungerad: Lars Ingre, TN/T/Kkd.



Stian Kvastad

L U C I A



KARLSKRONA

vid KA

På traditionsenligt sätt samlades personalen vid 6-tiden på morgonen för att fira Lucia i företagets personalmatsal. I år mötte ca 100 anställda upp fredagen den 12 december.

Medan kaffet avnjöts tågade KA:s Lucia **Gunilla Schmitz**, Ek, in tillsammans med tärnor och »stjärngossar» sjungande Luciasången. Ing. **Gösta Larsson** höll tal och krönte ljusdrottningen. Hon fick ett guldsmycke samt blommor. Tärnorna erhöll armband i silver och även blommor. Efter kröningen spelade och sjöng en avd. ur Frälsningsarmén.

Lucia med följe tågade sedan på sedvanligt sätt genom verkstadsavd. under sång som ackompanjerades av **Herbert Jungeryd** och **Erik Österström**.

Under lunchrasten var det Vedebyverkstadens tur att få besök av Luciatåget. Personalen hade samlats i matsalen till kaffe. Ing. **Erik Wrette** talade samt överlämnade blommor till Lucia och tärnor.

Fr. v. på bilden ses **Marianne Jangheden**, Vt 958, **Mona Johansson**, Vt 954, **Maj-Lis Fredriksson**, Vt 957, **Gunilla Schmitz**, Ek, **Solveig Pettersson**, Vt 957, **Birgitta Johansson**, Vt 959, **Arja Melos**, Vba, samt i förgrunden »stjärngossarna» **Jessica Håkansson**, **Kim Håkansson** och **Carina Andersson**.



SÖDERHAMN

vid MO

Fredagen den 12 december firades Lucia kl. 6 och 7 i personalrestaurangen. Arrangörer var ICA, personalföreningen och företaget. Man bjöd på kaffe och bröd samt glögg, underhållning av en liten orkester sammansatt av MI-personal och naturligtvis Lucia **Eva-Karin Arvidsson**, MI/Vks, med tärnor.

Den relativt nytiltsatte MI-chefen **Sven Fagerlind** höll tal och passade tillfället i akt att också presentera sig för de ca 400 medarbetarna som samlats. Lucia begåvades med ett smycke i silver.

Ett gratislotteri med en TV-mottagare som högsta vinst var ett värderat inslag i festligheterna.

På bilden ses fr. v. **Marianne Larsson**, MI/Vmb, **Eva Backman**, MI/Epp, **Eva-Karin Arvidsson**, MI/Vks, **Eva Svensson**, MI/Kgs, **Anne-Marie Hja.marsson**, Dpim, samt MIC **Sven Fagerlind**.

vid SÖ

För tjugutredje gången hölls Luciafest i matsalen, och som vänligt var lokalen välfylld när



MÖLNDAL

Lucian, som i år var **Britt Högvist**, Vt 51, tågade in följd av sina tärnor, och med musik av **Yngve Wahls**, Vt 67, orkester.

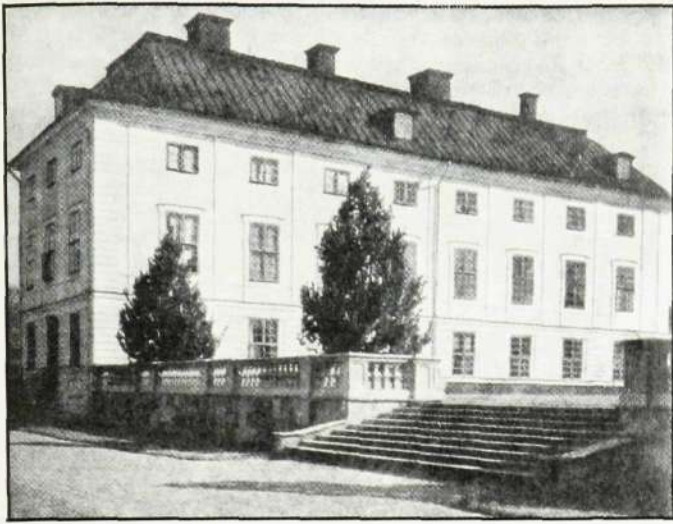
Talet till Lucia hölls av disp. **Uno Erling**, som också delade ut ett halssmycke i silver till ljusdrottningen.

Nils Andersson, Vp, läste en Luciadikt och berättade »Östermanhistorier». **Margit Inglund** framförde till eget ackompanjemang jul- och barnvisor. Dessutom sjöng och spelade **Yngve Eriksson**, Vt 66, **Ingrid Persson**, Vt 62, **Britt-Inger Östergårdh**, Vs, **Eva Mineur** (dotter till **Karl-Erik Mineur**, Vt 66), samt **Britta Eriksson**, Vt 67.

En grupp människor som speciellt gläder sig åt att få vara med vid Luciafirandet är pensionärerna. För att de blivit inbjudna tackade **Axel Holmberg**.

Lucia med tärnor tågade efter högtidligheterna i matsalen runt i verkstaden till glada toner från tre dragspel.

Bilden är från Vt 64 med Lucia **Britt Högvist**, Vt 51, i spetsen för sina tärnor.



Det drar ihop sig till en ny utställningssäsong för Konstföreningen. När man dessutom börjar ett nytt decennium borde man kanske ha ett program som vimlar av unika evenemang — med utställningar av världsberömda storheter — med dubbelt så många vinster i medlemslotterierna o.s.v.

Tråkigt nog kan vi inte lova något av allt detta, men vi har ändå försökt ordna ett program med egna utställningar — av vad vi tycker — god kvalitet och med visningar samt besök, som vi hoppas ska bli intressanta.

Vårens program

Innan detta nummer av Kontakten kommit er tillhanda har vi redan hunnit med en egen utställning och en visning på Nationalmuseum.

De egna utställningarna visas liksom tidigare i matsalarna vid HF och i någon begränsad omfattning även i BO och KV.

Januari

Under månaden visades **Gunnar Perssons** konst.

Han är född och bosatt i Stockholm, men målar kanske mest i Österlen, där han f. ö. äger en gård. Gunnar Persson hör till den generation och grupp, som dr **Nils Palmgren** i Aftonbladet satte så högt vid 40-talets början. Han visar ett mycket lågmält och kultiverat måleri som är fast förankrat i verkligheten.

Besöket på Nationalmuseum gällde utställningen »Fresker från Florens» och är ett tack från staden för den hjälp som

lämnades vid översvämningen 1966. Det är första gången i historien som murmålningar skickas ut i världen. Utställningen omfattade 67 stora fresker som målats under 12—1500-talen i Florens kyrkor.

Februari

Stig Danielsson är månadens konstnär. Det är en målare som man verkligen ska titta lite närmare på — av flera skäl. Dels är han en begåvad konstnär rent allmänt, dels arbetar han i mycket små format, som måste ses på när håll för att man inte ska gå miste om vad konstnären vill säga.

Han målar med lasyrer och harts i färger som en gammal mästare, och resultatet är verkligen utsökt.

Ännu är ingenting bestämt — men det går rykten om att Nationalmuseum ska visa **Paul Gauguins** konst under februari eller mars. Går dessa planer i lås är det självklart att föreningen ordnar en visning.

Mars

Madeleine Pyk delar med sig av sin blommande och spontana bildvärld under mars månad.

Hennes måleri visades senast på Färg och Form i Stockholm under november-december med många lovord för det friska bildspråket.

Om det hinns med visas Vårsalongen under månaden — men vad som måste hinnas med är årsmötet och årsfesten. Ännu är ingenting bestämt om datum eller plats — men det kommer att meddelas i god tid. Önskemålet är att få en lokal som

är fylld av kulturhistoria, men ändå ger plats för en kul fest.

April

Giovanni Medici är född 1937 i Milano, men bosatt i Sverige sedan 1962. Han har studerat vid konstakademien i Milano och Paris, och har haft utställningar i Paris och i Stockholm.

Han målar i relativt små format med bl. a. en teknik som han kallar »mix-media». Det är pastellkrita bunden med gummi arabicum och resultat blir verkligen fina och mättade färgtoner.

Maj

Brite-Louise Kellberg-Mangs är en gammal bekantskap. Hennes måleri har tidigare visats på LM.

Värdragningen på medlemslotteriet är en annan trevlig tilldragelse under denna månad. Vinsterna visas som vanligt i BO och KV före dragningen på HF.

Under maj eller juni brukar föreningen ordna en utflykt med visning av en kulturhistoriskt intressant byggnad. Förra året var Ekolsunds slott aktuellt, men visiten uteblev p.g. av reparationer på slottet. I år försöker föreningen på nytt!

Juni

Från juni till september kommer **Gustaf Höglunds** konst att visas i matsalarna. Höglund är född i Gävle 1910 och bosatt i Stockholm sedan 1945. Han är landskapsmålare, men gör även fina porträtt och stilleben.

E. Ö.

Singapores damlag i bridge

är utan tvekan skickliga eftersom de vann en stor tävling, som gick i Taipe, Formosas huvudstad, mellan länderna i fjärran östern jämte Australien i slutet av förra året. Intressant i sammanhanget är att i laget ingick fru »Lotta» Pahlverk, maka till LME:s man i Singapore med förnamnet Väino. Fru Pahlverks ses längst t. v. på bilden.



»Sexkampens» segrare i klass 1

blev som bekant lag I från kontoret i Årstadal. Prisutdelning o. dyl. har nu ägt rum, vilket kanske framgår av bilden. Det snygga diplomtet håller Frans Cunelius. FapC, i. Han är sammanhållande för bl. a. fotboll och hockeyhockey vid ÅR. Nils Larsson, X/lux, är den glade mannen i mitten, och han som står närmast vandringspriset, en finfin glasvas, heter Gunnar Särne, Fpt, f. ö. bäste »sexsimmare».



Om naturens tjurskallighet

Ända sedan det första vetenskapliga experimentet har människan motarbetats av naturens oändliga motvilja. Endast tålmod, anpassningsförmåga och överseende har tillåtit vetenskapsmannen att utforska några få fakta om universums funktion. Vi vet fortfarande inte varför det skall vara så. Det är självklart att naturen bör vara logisk och koncis, men är det inte, och den bästa läraren av alla — erfarenheten — visar sig vara just ett gradvis erkännande av naturens tjurskallighet.

Vetenskapens surdeg

»All vetenskaps stora mål», vilket, enligt Einsteins definition, är »att omfatta största möjliga antal empiriska fakta genom logiska slutsatser ur minsta möjliga antal hypoteser eller axiom».

Detta begär att konsolidera premisserna, att förena uppfattningarna, att tränga igenom den



Leveranser som normalt tar EN dag kommer att ta FEM, när Du väntar.

... betr. experiment

De första fyra lagarna är de enda som försetts med nummer. Märk skönheten och enkelheten i den första lagen. Märk också, att de tre återstående lagarna hänför sig till människans reaktion mot naturen — inte till naturen själv.

Första lagen: Om någonting kan misslyckas i ett experiment, så kommer det att göra det.

Andra lagen: Utan hänsyn till det resultat man väntar sig, så finns det alltid någon som är villig att förbättra det.

Tredje lagen: Det gör inget vad resultatet blir, det finns alltid någon som är angelägen att misstolka det.

Fjärde lagen: Det gör inget vad som händer, det finns alltid



Var glad i dag — i morgon kommer det att vara värre!

folk har formulerats. De är en naturlig följd av de första fyra lagarna reducerade till den dagliga tillämpningen:

- Experiment måste kunna upprepas, de kommer alltid att misslyckas på samma ställe.
- Rita först Dina kurvor, kontrollera sedan avläsningarna.

Visst finns "sanna" lagar eller

Varför forskning och utveckling aldrig utfaller som man tänkt sig

förnimbara världens växlingar och detaljer till den odifferentierade enhet som ligger bakom, är inte blott vetenskapens surdeg, det är den mänskliga intelligensens högsta trängtan.

Filosofen och mystikern har, lika väl som vetenskapsmannen, alltid försökt att på olika vägar få kunskap om det yttersta, oföränderliga väsendet som ligger till grund för den föränderliga, illusoriska världen.

För mer än 2300 år sedan förklarade Platon: »Den som verkligen älskar kunskapen söker alltid efter varandet, han vill inte dröja vid de mångskiftande fenomenen, vilkas tillvaro endast är ett sken».

Vad är verklighet!

Men det ligger ironi i människans strävan efter verklighet, ty när naturen berövats sin förklädnad, när ordning uppstått ur kaos och enhet av mångfald, när olika uppfattningar smält samman och de fundamentala lagarna antar allt enklare form, då blir den bild som därvid uppkommer allt mer olika erfarenheten — betydligt mer främmande och mindre igenkännlig än konfigurationen bakom en välbekant fysionomi.

Sanna lagar existerar ...

Under årens lopp har ett antal lagar framkommit, som representerar ett sammandrag av tusentals experimentatorers erfarenheter, men de studerades inte och användes inte heller för uppfostran av unga medlemmar inom den vetenskapliga hierarkin, emedan inga bevis fanns.

De är dock sanna — se på Er egen erfarenhet och undersök om det inte är så!



Inget totalmått kan bli helt riktigt kl. 16 en fredag.

någon som tror att det hände i enlighet med hans älsklings-teori.

... om den alltför säkra uppgiften

I varje sammanställning av data är det den siffra som är mest iögonfallande — riktigt långt utöver varje behov av kontroll — som är felaktig.

Följdsats 1: Ingen som Du ber om hjälp kommer att upptäcka felet.

Följdsats 2: Var och en som stannar för att ge oombedda råd kommer att se det omedelbart.

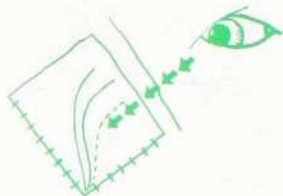
... som tillämpas dagligen

En ytterligare serie av lagar eller snarare råd för experiment-

- Erfarenheten är direkt proportionell mot förstörd utrustning.
- En samling data är bra att ha, det visar att Du har arbetat.
- För att bäst kunna studera en uppgift bör Du förstå den helt och hållet innan Du börjar.
- Om Du tvivlar, gör så att Du låter övertygande.
- Tro inte på under, utan lita på dem.
- Lämna alltid rum för att tillägga en förklaring när det inte fungerar. (Den öppna dörrens politik är också känd som: »Regeln vägen ut».)

... om mänskliga svagheter

De återstående reglerna drar upp riktlinjerna för de mänskliga problem som följer av ovanstående. I viss utsträckning representerar de människans reaktion mot naturen och ännu mer beträffande människans reaktion mot människan.



Kom ihåg att CHEFENS ÖGA är mer exakt än det finaste instrument.

... om ändringar

1:a lagen: Upplysning som nödvändiggör en ändring i konstruktionen skall vidarebefordras till konstruktören efter och endast efter det att planerna är utarbetade.

Följdsats 1: I enkla fall, där ett uppenbart riktigt sätt ställs mot ett uppenbart felaktigt sätt, så är det ofta klokare att välja det felaktiga sättet genast. Detta är ett steg mot valet av rätt sätt, vilket visar sig vara fel sätt, som sedan skall bli rätt sätt.

2:a lagen: Ju ofarligare en ändring tycks vara först desto större inflytande kommer den att få och desto fler ritningar måste ritas om.

3:e lagen: När en detalj är nästan klar och mätten har blivit som de faktiskt är, istället för som de var avsedda att vara, så är det alltid enklare att börja om från början igen.

4:e lagen: Även om det är omöjligt att sätta dit en detalj felaktigt kommer det att finnas ännu ett sätt att göra det fel.

Slutsats: Det är vanligtvis opraktiskt att vara orolig på förhand för »missar», om inga inträffar kommer någon att arrangera en åt Dig.

... om Det Förlorade Tummet!

Vid konstruktion av vilken som helst detalj kan inget totalmått bli helt riktigt efter kl. 4 på fredagseftermiddag.

Slutsats 1: Om under samma förhållanden, detaljmått ges med en noggrannhet av 1/16", så kan de inte summeras alls.

Slutsats 2: Det riktiga totalmålet kommer att vara självklart kl. 8.01 på måndag morgon.

... eller hur?

- Leveranser som normalt tar en dag kommer att ta fem när Du väntar.
- Vid Korrigering (eller Ritning eller Beräkning) kom ihåg att chefens öga är mer exakt än det finaste instrument.
- Sedan Du lagt till två veckor för en tidtabell för oväntade dröjsmål, lägg då till ytterligare två veckor för oförutsedda oväntade dröjsmål.
- Om Du kommer på Dig med att lägga ner en oändlig mängd arbete på något problem, så kan svaret erhållas med ett ögonkast.

Måtto!

Var glad — i morgon kommer det att vara värre!

Arne Lövander, HF/Xr

Press-Stopp-Nytt!

Viktigare nyheter och annat aktuellt under pressläggningen

Drygt 180 miljoner ur investeringsfonden ger LME bl. a. två nya fabriker och jobb för 2100 över hela landet

LM Ericsson samt dotterbolagen AB Rifa (RIF), Sieverts Kabelverk AB (SKV) och Svenska Radio AB (SRA) fick i konseljen den 23 januari regeringens tillstånd att använda 181,8 miljoner kronor investeringsfondsmedel för byggnader och maskinutrustningar under 5-årsperioden 1970—74.

Pengarna ska användas dels inom Stockholmsområdet för att koncentrera den administrativa verksamheten och bygga ut avd. för forskning och utveckling, dels för utbyggnader av ett flertal av befintliga enheter i landet samt till att uppföra två helt nya fabriker — en i södra Dalarna och en i Boråstrakten.

Utanför Stockholmsområdet beräknas den utökade verksamheten ge sysselsättning åt ca 2 100 människor.

I den kommuniké som bolagsledningen bl. a. delgav pressen påpekades att utbyggnaden av produktionsresurserna förutsätter att försäljningsansträngningarna på exportmarknaderna också i försättningen resulterar i ökade leveransbehov. För detta krävs bl. a. lugn på arbetsmarknaden så att förtroendet hos kunderna för stabiliteten och ordningen i Sverige inte rubbas.

Kartan visar orterna där LME investerar och hur många fler människor som får sysselsättning. För utbyggnaden i Piteå har medel redan erhållits. Ca 100 miljoner investeras dessutom i Stockholmsområdet.



Kontakten kommer att ge mera information om den utökade verksamheten i ett senare nummer.

Miljonorder för Västindiska öarna

LME har fått ett kontrakt på fyra telefonstationer för internationell trafik från telefondriftsföretaget Cable and Wireless Ltd till ett värde av 5½ miljoner kronor.

Tre av stationerna ska installeras på öarna Antigua, Barbados och Jamaica. Den fjärde avses för ett med Cable and Wireless samarbetande företag.

Telefonstationerna, som utförs för halvautomatisk trafik, gör det möjligt för telefonisterna att direkt koppla sig till abonnenter i andra länder. Detta blir särskilt värdefullt för förbindelserna inom den västindiska övärlden samt för dem med Europa och Nordamerika.

De aktuella öarna ligger i Karibiska havet, dvs. vattnet mellan Centralamerika och bl. a. de stora öarna Cuba och Haiti.

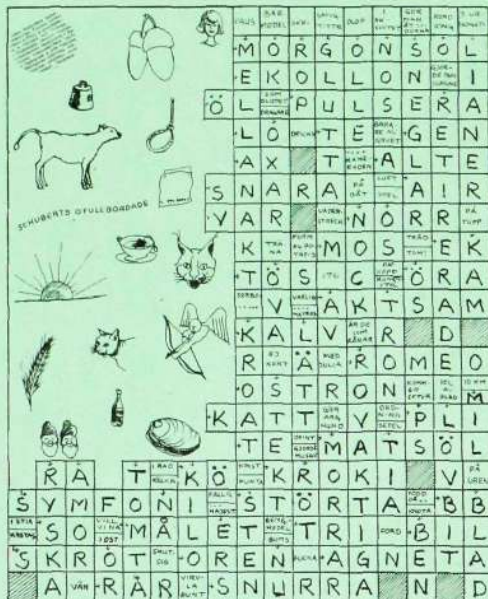
Drygt 300

har anmält sig till kurserna i Mentalhälsa, varav ca 100 från verkstadssidan.

NYÅRSKRYSSET

Vinnarna:

50:— Sven-Erik Larsson, TN/T/Kro, 35:— Eric Gustavsson, Vasaloppsv. 82, Hägersten, 25:— Eivor Björklund, LME/VY. Pengarna kommer på posten.





Ing. Einar Molander (t. v.), Teleindustria S. A. de C. V. i Mexiko, som tjänstgjort 50 år hos koncernen, gratuleras av dir. Nils Kjellander, chef för dotterbolaget i Mexiko.

Labbcchef i Mexiko silverman

Ing. Einar Molander, chef för telefonstationslaboratoriet vid LME:s dotterbolag Teleindustria S. A. de C. V. i Mexiko hyllades den 20 oktober 1969 för 50 års tjänst inom bolaget. Han är alltså nu en av våra alltmåra sällsynta ägare av LME:s silverplakett.

Han är nu 65 år gammal och fortfarande i tjänst. Under större delen av sitt liv har ing. Molander varit verksam för LME utomlands: i Holland 1922—25 samt del av 1928, 1930—1944, i Spanien 1926 och 1927, i Argentina del av 1928 samt 1929, och slutligen i Mexiko sedan 1967.

pensioneringen den 30 september 1969 har tjänstgöringen bestått av arkivarbete på avd. X/Sp.

Guldmedaljen fick fröken Engström 1964.

■ Erik Johansson, HF/Vt 27, har under hela sitt verksamma liv hos LME, 40 år, arbetat med finmekanik.

Han anställdes den 20 augusti 1929 vid dåv. avd. 31 som finmekaniker. Därefter har det blivit samma jobb vid avd. 27. Under de senaste femton åren har myntapparaten huvudsakligen varit det objekt som denne skicklige yrkesman arbetat med.

Erik Johansson tilldelades bolagets guldmedalj år 1963.



Erik Johansson, HF/Vt 27, vid sitt arbetsbord.

Assar Olofsson, HF/Vt 07, ser i minnesalbumet tillsammans med 07-ans chef ing. Ake Gustafsson och (skymd) förman Karl Karlsson.



Här omnämns endast guldmedaljörer.

■ Sven Henriksson, TN/T/Kta, kom den 1 januari 1931 till L M Ericssons dotterbolag AB Alpha i Sundbyberg som huvudkassör.

Under åren fram tills företaget gick upp i moderbolaget år 1968 var herr Henriksson chef för ekonomibokföringen, vilket bl. a. innebar skötseln av AB Alphas omfattande bankaffärer inom och utom landet.

Från augusti 1968 arbetade han som ansvarig för T:s Rank-Xerox-avd. och under sista månaderna före pensioneringen den sista juni 1969 som tjänsteman inom laboratorieavd. T/Kt.

Herr Henriksson tilldelades guldmedaljen år 1965.

■ Haldor Montell, HF/X/Sp, började hos LME den 1 februari 1926 på ritkontoret.

Bortsett från några år på LME:s Signalbolag (1933—37) har ing. Montell under hela sin tid hos bolaget varit verksam inom området automatiska telefonstationer och abonnentväxlar.

Från 1954, när sektionen för interurbanstationer och svenska lokalstationer bildades, fick han uppdraget att bistå sektionenschefen med att bygga upp sektionen och sammanfoga den till en effektiv enhet.

Sedan 1964 har ing. Montell huvudsakligen arbetat med planerings- och administrativa frågor direkt under avd.chefen.

Guldmedaljen tilldelades honom 1962.

■ Lisa Engström, HF/X/Sps, började hos bolaget den 19 augusti 1925 som fabriksarbeterska på dåvarande avd. 9. Efter någon tid blev det kontorsarbete på samma avdelning.

Från 1930 till 1945 arbetade fröken Engström med kartoteket på planeringsavdelningen och samma uppgift fick hon på Brommaverkstaden under åren 1945—1965.

De senaste fyra åren fram till

kontakten LM-ARNAS TIDNING

Ansvarig utgivare
Nils Svensson, DK

Redaktion
Redaktör: Sigvard Eklund

Redaktionens adress: HF, Reklamavdelningen, tel. 2048. Postadress: Red. av Kontakten, L M Ericsson, Fack, 126 11 Stockholm 32.

Redaktionskommitté

Rolf Fischer, TN/T/Frd, tel. 45 29 25
Gertrud van der Laken, Vt 36, tel. 2736
Lars Wiklund, Vas, tel. 2611
Einar Österlund, TN/Ov, tel.

Omslagsbild

Den sedvanliga julfesten på HF i januari, f. ö. den 25:e i ordningen, drar alltid mängder av barn och vuxna, som dansar sig trötta i ringdanserna, roas av polisens kasper-teater om trafikvett m. m. samt ruinerar sig så smått på läsk, bullar och kakor.

Omslagsbilden visar det som brukar hända när man får skrika

■ Assar Olofsson, HF/Vt 07, med 44 tjänsteår hos bolaget vid sin pensionering den 19 december 1969, kom till LME som snickare den 8 september 1925.

Herr Olofsson har som skicklig möbelsnickare framförallt arbetat med växelbord till telegrafverket, men även hållit på med en hel del andra snickerier.

Guldmedaljen tilldelades honom år 1964.

★



Födelsedagshyllningar

Bengtsson Gunnar, TN/Vt 769
Frelin Elisa, HF/Exk
Haglund K. A., BO/G/FxjC
Johansson Lennart, HF/XI
Karlsson Rickard, HF/Bfad
Larsson Allan, TN/OnrC
Levin Roland, LMS/RA/Ak
Rodnert Gösta, BO/G/XoC
Skoglund Gunhild, HF/Bsa
Skoglund Sten, HF/Vt 39
Walter Ragnar, VÄ/X/YmC
Weinitz Bertil, f. d. HF/X/Kp
Österlund Einar, TN/Oy

Annat vänlighet

HF:s telefonister
Lundgren Arthur, f. d. TN/T/Krb
Lönnberg Erik, TN/Evk
Zamuhl Vilma, f. d. HF/Vek

Vänligt deltagande

vid min makes Gustav Bernhard Karlsson, HF/Vt 11, bortgång

Greta Karlsson
vid Erich Laas, HF/K 39, bortgång

Hertha Villemson