

Kontakt

Ericsson
LM



LM-ARNAS TIDNING • 2/1970

Söderhamnsfabriken



Experten på 500-väljaren är nu koncernens "mesta" tillverkare

Verksamheten i Söderhamn startade redan 1947. Den nuvarande fabriken togs i bruk 1948 med en fabriksyta av ca 6 500 kvadratmeter och en personalstyrka på 250.

Efter tillbyggnader åren 1956, 1961, 1963 och 1968 har SÖ i dag en totalyta av 30 000 kvadratmeter och drygt 1 150 anställda.

Koncernens troligen största monteringshall med tio lines på en yta av 6 000 kva-

dratmeter ingår i den utbyggnad som blev helt klar under förra året.

Nära 20 000 detaljer

Karakteristiskt för SÖ är det rikhaltiga tillverkningssortimentet med nära 20 000 olika detaljer.

Ekonomiskt väger i dag strömförsörjningsområdet tyngst följt av manuella växlar, 500-väljaren samt jacklisterna. Andra

produkter är bl. a. samtalsräknare, manuella komponenter, multipelramar, nätmateriel, kopplingsapparat för telex, centralographer, brandalarmkontakter, relästatstransformatorer, förmedlingsappara-

Fr. v. Evald Hagberg, materialman på Vt 867 och uppsättare Rolf Nordkvist på samma avdelning, jämför en äldre och en ny tillverkning av 500-väljaren.



Disponent Uno Erling, SÖ-fabrikens chef.

Bernt Marklund, Ep, tar emot Toivo Granberg som söker anställning.



Bertil Ivarsson instruerar Siv Engström vid den lödskola som de nyanställda förbinder-skorna lär upp sig i.



ter, tidstämplar, kalkylstämplar, 30-stegsväljare, nätanslutningsaggregat, samt gängverktyg.

I april kommer säkringsapparater och senare i år kopplingslistor och huvudur.

Dominerande är produkterna för X-divisionen med ca 80 procent av tillverkningen, men även LMS, Nätavd., G, T samt MI får produkter från SÖ.

Man har egen planeringsavd. och ekonomiavd. Alla funktioner finns, t. ex. beredning, arbetsstudier, verktygsritkontor, metodgrupper etc.

Verkstad i ett plan

I den med gult fasadtegel klädda fabriksbyggnaden som består av en huskropp på tre våningar ligger verkstadsdelen i ett plan samt i ett aluminiumhus som via en kort gång hänger ihop med huvudbyggnaden.

Kontorsdelen ligger högst upp med bl. a. ett nyligen färdigställt ritkontor och en lektionssal.

De fem miljoner av investeringsfondmedel som SÖ disponerar för bl. a. ny-

byggnation kommer troligen att innebära att aluminiumhuset rivs. Det förefaller svårt att kunna bygga ut åt något annat håll inom området.

Bakom fabriken finns plats för 300 bilar. Bevakningen av ingångarna sker med hjälp av TV.

Väl genomtänkta arbetsflöden

Det stora antalet produkter som tillverkas i SÖ kräver väl genomtänkta arbetsflöden:

Stång tas t.ex. in i 3-våningshusets bottenplan, där bl. a. automatsvarvarna ligger. Plåt och ringar går via en annan terminal till pressaravdelningen och komponenterna går in i ytterligare en annan terminal f. v. befördran till förråd.

Ser man på plåtens väg fram till en färdig detalj så bearbetas den först i plåtverkstaden eller pressaravd. Är biten då klar går den till ytbehandling (förzinking, eloxering, lackering, förnickling). Behövs vidare bearbetning hamnar den

vid någon mekanisk line och går sedan till ytbehandlingen.

En detalj som då ofta är färdig läggs in i ett mellanförråd, ungefär mitt i fabriken. Från det förrådet plockar man ut monteringsorder till den stora monteringsavd., där sedan de olika produkterna sätts ihop vid någon av de tio banden. Där det går kommer här också slutkontrollen in i bilden.

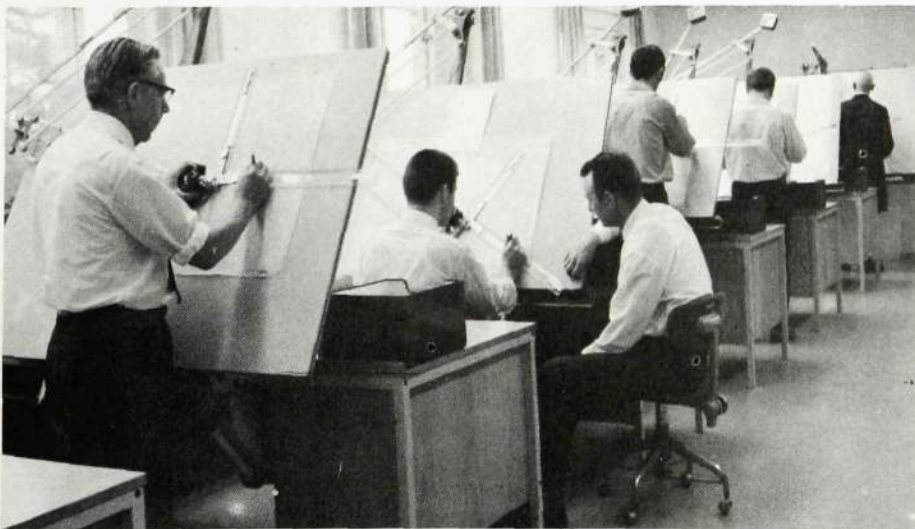
– Vi kämpar hårt, säger SÖ:s chef **disp. Uno Erling**, med att försöka tänka »överlappningsmässigt», dvs. innan någon operation av något slag är klar ska nya ha startats.

– När det gäller detaljtillverkningen är detta svårt, tillägger disp. Erling, detaljer med litet årsförbrukningsvärde får gå åt sidan för sådana med stort värde.

– På monteringsidan däremot försöker vi få överlappningar – även en liten obetydlig sak blir ju dyrare där i slutänden jämfört med värdet i början av produktionen.

Bilduppslag – se nästa sida!

Vy över det nyligen iordningställda ritkontoret (Vv). Fr. v. Ingemar Andersson, Carl-Göran Fredriksson, Stig Johansson (chef), Åke Jönsson, Tage Högvall, Erik Agerbjer.



Åke Möller är ny hos LME och ses här i arbete vid den nystartade introduktionsskolan för primärsidan.



Margit Nyrén, Vt 867, har varit med från starten vid SÖ. Hon arbetar vid monteringsbandet för 500-väljaren. Det är avtorkaren för proppstången som placeras på plats.



Stämpelklockan KCA justeras av Fredrik Persson, Vt 867.



Provning av 500-väljaren i provpall utförs av Sören Thure, Vt 867.



Tillsammans med Anja Myllylä, Vt 863, visar ing. Johnne Sörberg en skyddsanordning på pressar för den nye företagsläkaren dr Nils Gudmundsson.



Uppsättare Bertil Wallin och Lena Ellgren, som bygger fjädergrupper för jacklisten.



Fr. v. Alf Lindström och Nils Lindblad, båda K74, provar filterenheten för 630 ampéers omriktare.

Stig Hedqvist, Vt 865, sprutlackerar huvan till stämpelklockan KCA.

Ingrid Jonsson hänger upp tallrikar för 500-väljaren i zinkautomaten på Vt 865.

Barbro Rustas, Vt 867, monterar 500-väljaren.



Nu har 27 cirklar startat

Studiecirkelarna »Mentalhälsa i arbetslivet» har nu startat inom den del av LME som omfattas av företagsnämnderna inom HF och Tellus.

Ungefär 350 deltagare – varav ca 60 är kvinnor – har delats upp i 27 cirklar med i genomsnitt 13 personer i varje. 25 av dessa cirklar innehåller folk från HF och TN medan de övriga två har bildats vid GR och ÅR.

De flesta mötena hålls i lokaler inom Tellusanläggningen en gång i veckan, och det är totalt 10 dubbeltimmar som anslås. Man startar antingen kl. 16.45, 17.00 eller 17.20. För att deltagarna inte skall vara alltför hungriga under sammankoms-

terna bjuder bolaget på kaffe eller te och två smörgåsar.

Dkf **Claes Brandström** som stått i spetsen för den praktiska uppläggnen av kampanjen omtalar att ca 6 000 anmälningsblanketter skickats ut.

– Mitt intryck är, säger han, att deltagarna har ganska klart för sig vad det rör sig om. Redan vid första mötet kom en hel del intressanta samtal igång. I övrigt så gick cirkelledarna igenom materialet och deltagarna fick presentera sig för varandra genom att bl. a. berätta om sitt arbete på LME och sina ev. hobbies.

När kurserna är klara kommer Kontak-

*Företagsnämnds-
sekreterare Claes
Brandström, Dkf,
har bl. a. svarat
för kampanjens
praktiska upp-
läggning.*



ten att göra en enkät bland deltagarna, kursledare och andra berörda personer.

Fr. v. (kortändan): Rolf Olsson (cirkelledare), TV|Vt 748, Gustav Engström, TV|Vt 742, Erik Edin, HF|Vt 15, Eeva Oreskovic, TV|Vt 744, Åke Löfström, HF|Vt 21, Åke Gustafsson, HF|VteC, Bertil Mårdh, HF|Vt 66, Helga Persson, HF|K 39, Karin Ivarsson, TV|Vt 744, Sigrid Lindvall, TV|Vt 744, Laila Asp, TV|Vt 744, Bengt Olsson, TV|Vt 744.

*

Fr. v.: Paul Kvamme (cirkelledare), TN|T|Keo, Rolf Asarnej, TN|T|SedC, Fritz Bosch, TN|T|Kbf, Rune Sundhe, TN|T|KrlC, Sigurd Danielsson, TN|T|KdC, Emil Österlin, TN|T|Keb, Allan Bladh, TN|T|Kta, (skymd) Åke Larsson, Klm, Lars Österlund, TN|T|Fb, Dag Ahlkvist, TN|T|TE, Margit Miklós, TN|T|Fr, Gunvor Fagerström, TN|T|Fr.

*

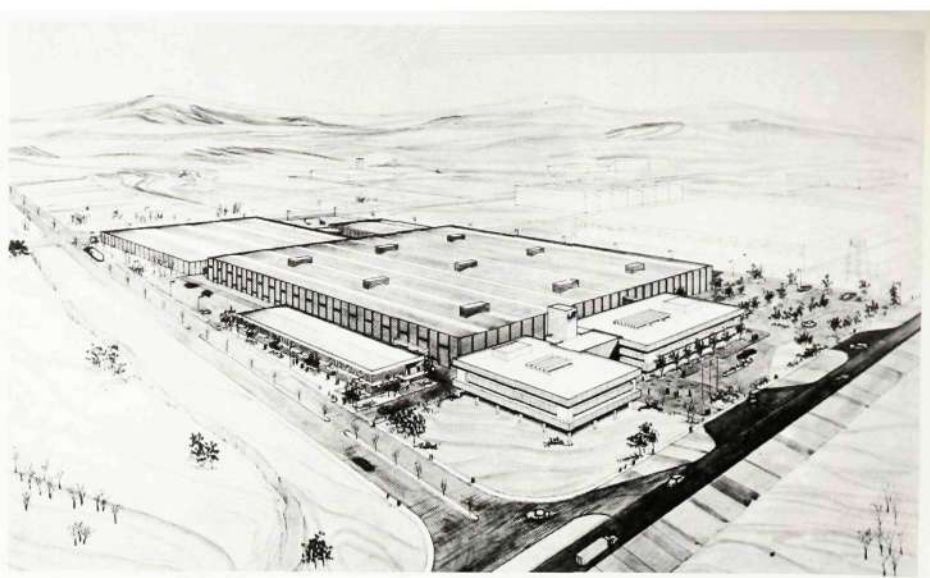
Överst fr. v.: Stig Appelqvist, Vplr, Lennart Ericsson, Vt 15, Sten Johansson (cirkelledare), Vt 782, Andor Kukućsy, Vt 27, John Eriksson, Vt 742. Nederst fr. v.: Stig Lehman, Vt 742, Gunnar Lundin, Vt 18, Nils E. Nilsson, K 18, Pertrik Karlsson, Vt 742, Hendrik Mets, Vt 742, Karl-Gustav Åback, Vt 748.



Nedan fr. v.: Folke Ek, X|BC, Ann-Sofi Cederberg, X|Ls, Hugo Björkefall, IrC, Anders Kriström, X|Sg, Helmut Feige, X|Lna, Zarah Lindbäck, X|Ypb, Folke Mogestad (cirkelledare), X|AppC, Hans Wallanger, X|KekC, Bertil Andersson, X|KelC, Hans Geidebäck, X|Stb.



Ritning av den nya LME-fabriken i Mexiko som skall vara klar med den första etappen nästa år och med den andra 1974.



Som bekant kännetecknas den industriella verksamheten inom Latinamerika av en fortsatt stark expansion. I förgrunden står Mexiko tack vare en ökande tillväxt inom näringslivet, en vidgad utrikeshandel och en valuta, som inger förtroende. Bland annat fortgår utbyggnaden av landets telekommunikationer i en stegrad takt på ca 10–15 procent årligen.

För att kunna vara med och konkurrera på den inhemska marknaden i ett industriellt utvecklingsland har de stora världsföretagen fått etablera sig i landet. Redan i slutet av 50-talet började man från LM Ericssons sida inse att tillverkning av teleutrustningar var både nödvändigt och möjligt i Mexiko.

LME:s nya Mexikofabrik

Långsiktigt investeringsprogram

År 1965 tog L. M. Ericsson kontakt med myndigheterna i Mexiko och presenterade ett utvidgat tillverkningsprogram vid den då nyligen förvärvade fabriken Teleindustria S.A. de C.V. (TIM) i Mexico City. Man satte då igång med att tillverka DIALOG telefonapparat samt att förbinda stativ och reläsatser. Tillverkningsprogrammet utökades och under hösten 1969 presenterades för de mexikanska myndigheterna ett långsiktigt investeringsprogram och en integrationsplan, som innebar en mycket omfattande utökning av fabriken inom själva landet.

Ytor i kvadratmeter	Kontor	Fabrik	Matsalar*	Lager	Förråd	År
	4 000	16 000	3 000	6 000	2 000	1971
	3 000	48 000	5 000	9 000	2 000	1975

* Även läkarmottagning, fackföreningslokaler, omklädningsrum för arbetarna etc.

Tomt på 70 000 kvm

Då det visade sig att den nuvarande fabriksanläggningen ej skulle räcka i många år till, beslöt man sig för att bygga en helt ny fabrik. En tomt på ca 70 000 kvadratmeter anskaffades i industriförstaden Tlalpan-pantla, och den 6 november 1969 satte man spaden i marken.

Bygge i två etapper

Den nya telefonfabriken kommer att byggas ut i två etapper och omfattar i första etappen en kontorsbyggnad, fabriksbyggnad i två plan, byggnad med matsalar, läkarmottagning, fackföreningslokaler, omklädningsrum etc., lagerbyggnad och förråd. Projektet har utarbetats i intimt samarbete med Dpb, Dpu, LME:s ledning i Mexiko och den mexikanska arkitektfirman Arnal-Diener. Förutom att man kommer att inrymma fabrikskontorspersonalen i kontorsbyggnaden, kommer även denna byggnad att inhysa LME:s mexikanska ledning, X, T och G:s försäljningsavdelningar, ekonomi- och inköpsfunktionerna, installationsavdelningen, ett teutbildningscentrum samt diverse hjälpinstanser.

Anläggningen kommer att vara inflyttningsklar i början av 1971, då ca 1 000 anställda flyttar till sina nya arbetsplatser. År 1974 bygger man andra etappen och då står anläggningen färdig såsom illustreras i ovanstående perspektivskiss. 2 500 anställda kommer år 1975 att arbeta i det nya komplexet.

Området där den nya fabriksanläggningen kommer att ligga. Den ensamman är ing. Harold Mohlström, TIM.



Nu kan man hyra

LME:s snabbtelefoner

Hyra i stället för att köpa – ett alternativ som allt fler uppmärksammar. Man hyr datorer, kontorsmaskiner, bilar. Och slipper investeringen, kostnaden långtidsfördelas, budgetering och bokföring förenklas. Telefonens tjänster hyr man också – som ett bekvämt och enkelt abonnemang. Kontor och industrier, sjukhus, hotell och skolor har snabbtelefoner som effektivt komplement till den vanliga telefonen för snabb intern kommunikation. Många av dessa anläggningar kommer från LM Ericsson – Centrum, Dirivox och Sinus – och har hittills endast kunnat köpas.

Femårigt abonnemang

Nu erbjuder LM Ericsson 5-årigt abonnemang på sina snabbtelefonsystem. I abonnemanget ingår underhåll genom branschens största servicenät.

Abonnemanget är baserat på s. k. leasing genom AB Vendax.*

Redan nu har LMS (L M Ericsson Telemateriel AB) konstaterat ett stort intresse för hyresalternativet. Flera order är klara på betydande belopp.

Åtta öre samtalet i snabbtelefon

I den kampanj som LMS nu bedriver mycket intensivt med annonser i dags- och fackpress, genom direktbrev till presumtiva kunder etc. ingår nedanstående fingerade samtal med en kund.

Kund: Jo, vi har nog tänkt på att skaffa snabbtelefon, men det är ju ganska dyrt.

LMS: Tycker direktörn att den vanliga telefonen är dyr?

Kund: Ja, men det är inte samma sak – telefonen behöver man ju inte köpa.

LMS: Då vill jag gärna berätta att L M Ericsson också har abonnemang – på snabb-



abonnera nu på LM Ericsson snabbtelefoner

En av LMS »leasing«-annonser

telefoner, och det fungerar precis som det vanliga telefonabonnemanget. Man betalar en inträdesavgift – i vårt fall är det installationskostnaden – och därefter ett abonnemang per månad eller kvartal.

Kund: Jaså, det visste jag inte.

LMS: Vårt abonnemang bygger på så kallad leasing, som direktörn säkert känner till. Man hyr helt enkelt systemet under 5 år i stället för att köpa det. Hela tiden ingår underhåll i abonnemanget. Och man behöver alltså inte investera några pengar i apparaturen.

Kund: Och vad kostar då ett sånt här abonnemang?

LMS: Beror på vad man jämför med. En bil kostar t. ex. 20 000 och milkostnaden är 5 kr. Och det är väl den som är den viktigaste, ekonomiskt sett. Eller vad tycker direktörn?

Kund: Ja, det låter ju riktigt.

LMS: Med vårt abonnemang kan ett snabbtelefonsamtal kosta t. ex. 8 öre. Direktörens företag behöver ungefär 40 apparater, har jag för mig?

Kund: Nja, en femtio apparater behöver vi nog.

LMS: Månadshyran för vår växel 60/AKD 847/60/3 är 357 kr och för apparaterna per styck kr 8: 83. Det blir alltså 357 kr – plus för 50 apparater 442 och det tillsammans blir ganska precis 800 kr i månaden.

Kund: Ja, men det låter ju mycket.

LMS: Det blir alltså 50 personer, som snabbt och bekvämt klarar av all intern kommunikation med det här systemet – och telefonen är förstas alltid ledig för inkommande telefonsamtal. Kunderna möts aldrig av upptaget för att man inom firman pratar över den vanliga telefonen.

Kund: Det kan vara riktigt, men jag tycker ändå att det är dyrt.

LMS: Vi brukar räkna med att man gör ungefär 10 anrop om dagen från en snabbtelefon. Här blir det alltså såg 20 arbetsdagar gånger 50 apparater gånger 10 samtal och det ger oss ungefär 10 000 samtal i månaden. Och delar vi nu 800 kr med 10 000 så kostar varje samtal bara 8 öre – om man abonnerar på det här systemet.

* I samarbete med Stockholms Enskilda Bank, Skaraborgs Enskilda Bank, Skånska Banken, Smålands Bank, Sundsvallsbanken, Uplandsbanken, Wernmlands Enskilda Bank, Östergötlands Enskilda Bank, Bohusbanken och Jämtlands Folkbank.



X/H ny avdelning

Den 1 april 1970 inrättas inom X-divisionen en ny avdelning för anläggningsdokumentation benämnd X/H. Till denna avdelning överföres sektionerna X/Aj och X/Bk.

Till X/HC har utsetts nuvarande X/lxC ingenjör **Stig Garhult**.

Stig Garhult



Nytt dotterbolag

Sieverts Kabelverks Försäljnings AB

Sieverts Kabelverk har ombildat den nuvarande filialorganisationen till ett självständigt bolag – Sieverts Kabelverks Försäljningsaktiebolag.

Till verkställande direktör för det nybildade bolaget har utsetts civ.ing. **Gösta Mellgren**, som varit chef för filialorganisationen.

STIPENDIER

Telefonaktiebolaget L M Ericssons stiftelse för utdelande av resestipendier och andra bidrag för utbildning

Telefonaktiebolaget L M Ericsson bildade år 1946, för att hugfästa minnet av sin grundare, Lars Magnus Ericsson, i samband med 100-årsdagen av dennes födelse den 5 maj 1846, en stiftelse för utdelande av resestipendier. I samband med bolagets 75-årsjubileum år 1951 tillförde bolaget stiftelsen medel för att möjliggöra utdelning även av andra stipendier, som kan främja svenskt telefonväsende.

Stiftelsen har till ändamål att främja ungdoms utbildning dels genom att lämna ekonomiskt stöd i form av stipendier för studieresor inom eller utom landet till yngre manliga eller kvinnliga tjänstemän eller arbetare, som är ansfälda hos bolaget eller dess svenska dotterbolag, samt dels genom att för väl meriterad manlig eller kvinnlig personal hos bolaget eller dess svenska dotterbolag eller hos Televerket möjliggöra sådan fördjupad, speciell utbildning eller förkovran, som kan förväntas befrämja vederbörandes insatser för eller inom svenskt telefonväsende.

Styrelsen för denna stiftelse får härmed till ansökan ledigförklara 1970 års stipendier.

För 1970 står ett sammanlagt belopp av ca 80 000 kronor till förfogande. Av stipendiebeloppet skall halva summan användas för vardera av de ovan angivna ändamålen.

Till stiftelsens styrelse ställd skriftlig ansökan skall vara styrelsen tillhanda senast den 31 mars 1970 under adress: Styrelsen för Telefonaktiebolaget L M Ericssons stiftelse för utdelande av resestipendier och andra bidrag för utbildning, Fack, 126 11 Stockholm 32.

I ansökan skall anges sökandes ålder, anställningstid, arbetsställe, huvudsaklig sysselsättning, det belopp ansökan omfattar, de studier sökanden avser att bedriva med hjälp av stipendiet, tid och plats härför samt i övrigt vad sökanden vill anföra som stöd för sin ansökan. I syfte att förenkla ansökningsförfarandet har en blankett utarbetats, vilken finns tillgänglig vid samtliga vaktmästerier.

Stipendiat, som företagit studieresa, är skyldig att inom tre månader efter sin hemkomst från densamma till styrelsen avlämna skriftlig rapport angående resan och de rön som därunder gjorts, samt, om styrelsen så önskar, hålla ett kortare föredrag därom. Stipendiat, som erhållit stipendium för annat ändamål, skall inom tre månader efter avslutandet av den utbildning eller förkovran, som avsetts med stipendiet, eller då styrelsen så begär, avlämna skriftlig redogörelse för stipendiets användning.



Fr. v. ses chefsarkitekten vid Bank of Ireland G. Meehan, mr J. Gould från LMI, KA-chefen disp. E. Olsson, samt de irländska ingenjörerna O. Gilligan (delvis skymd) och L. Kyne.

Irländskt besök vid KA, RY och VE

Torsdagen den 15 januari hade KA besök av ett flertal representanter för stora företag på Irland. Gruppen, som besökte Sverige under ledning av LME:s representant mr **R. J. Marsch**, LMI, kom närmast från HF, där de under några dagar stu-

derat intern telekommunikationsutrustning.

Vid besöket i Karlskrona visades produktionen av telefonapparater, väljare och stativ. Förutom KA-fabriken besöktes verkstäderna i Ronneby och Vedeby.

TELMEX-chefer på veckolångt LME-besök

Under sista veckan i januari hade LME besök av fyra mexikanare i chefsställning från LME:s stora kund Telefonos de México S.A. (TELEMEX). Det var tekniske direktören, ingenjör **José T. Gómez Cruz**, planeringschefen tekn. dr **José G. Valenzuela**, chefen för transmissionssektorn **Federico Esparza** samt chefen för telefonstationssektorn ingenjör **Raul García Araujo**.

Avsikten med besöket var att diskutera tekniska frågor med folk på X-, T- och G-divisionerna och Sieverts Kabelverk samt gå igenom fabriksanläggningarna.

Noteras kan att dr Valenzuela arbetade vid LME i Mid-sommarkransen under flera år samtidigt som han studerade på KTH med en tekn.lic. som resultat år 1965.

En kopp kaffe i direktionsmatsalen med fr. v. dir. Hans Sund, XC, ing. Federico Esparza, TELMEX, LME:s VD Björn Lundvall, ing. José Gómez Cruz, TELMEX, samt TD Cristian Jacobæus.





Erik Persson från RS, längst t. h. demonstrerar LMS-materiel för Stefan Svensson, Lars Lundqvist, Monica Pettersson, Anita Bäcker, Inger Olsson och Kerstin Hellgren.

Logistiksektionen (Lp) på plats i Oskarshamn

Fredagen den 23 januari bar det iväg till Oskarshamn för den handfull Lp-are (11 personer) som ännu fanns kvar i Bollmora. I egna bilar för de blivande oskarshamnarna genom ett snöigt Sverige till den nya arbetsplatsen för att där tillsammans med ett 30-tal nyanställda personer snabbt sätta igång Lp-sektionens verksamhet.

Den egentliga flyttningen hade börjat redan dagen innan. En jättestor flyttbuss fylldes då med Lp-sektionens inventarier inklusive en telefonväxel med destination Oskarshamn. För att över huvud taget möjliggöra flyttningen var man tvungen att stänga kartoteket på torsdagen den 22 januari kl. 12.00 och att sedan hålla det stängt under hela fredagen. In i det sista smattrade dock Lp:s skrivmaskiner och strömmade uppgifter ut från kartoteket.

Att logistiksektionen fungerade redan från måndagsmorgonen den 26 januari fick flera LMS-are i Bollmora tidigt bevis för, då telefonerna började gå varma med förfrågningar om inköpsorder m. m.

Tills vidare är logistiksektionen inrymd i provisoriska loka-

ler i Oskarshamns-fabriken. Lp:s nya byggnad kommer att stå klar först till sommaren.

I dag har logistiksektionen något mer än 40 anställda. För ett år sedan, strax efter det att beslutet om flyttningen fattats, fanns 45 anställda. Vart har då de som inte flyttade med till Oskarshamn tagit vägen? De har successivt erbjudits likvärdiga anställningar inom LMS eller HF, så några bekymmersamma omflyttningsproblem har aldrig uppstått.

Lyckad introduktionskurs

De 30 nyanställda Lp-arna hade sedan den 12 januari trimmats i den mest omfattande introduktionskurs som LMS någonsin arrangerat. Organisatör och ledare för kursen var personalchefen Ep Lage Sjöberg.

Ett uppskattat inslag i kursen var demonstrationen av den högtalade telefonen Wegephone, som tillverkas i Oskarshamn.

Man ringde bl. a. upp VD P-B. Janson i Bollmora som gärna besvarade frågor från de nya LMS-arna.



FRÅN FÖRETAGS-NÄMNDERNA

HF

10/12

Från verkstaden

Om nya underkommittéer till nämnden

■ **Studiekommitté:** på ett förslag från verkstadsklubben kommer en studiekommitté att bildas. En representant från varje personalorganisation samt tre från företaget ingår.

■ **Kommitté för L-huset:** på förslag från företaget bildas en kommitté som kan följa arbetet på det planerade vinkelhuset (s. k. L-huset) vid K-huset. Representanter från SIF-klubben och företaget ingår. Verkstadsklubben och SALF deltar med kontaktmän.

■ **Avdelningskommittéer:** ett förslag från verkstadsklubben att inrätta s. k. avdelningskommittéer bordlades för närmare utredning.

Större order

Från Televerket noteras order på utökningar av 500-väljarstationer över hela landet. En årsbeställning av DIALOG telefonapparat, som är större än tidigare gjorda, har inkommit.

Utlandsorder: telefonstationer för Danmark, Mexiko, Venezuela och Libanon; nätanläggningsmateriel och koaxialkabel för Irak.

Dumpade konkurrentr priser

På en fråga varför LME förlorar en del anbudstävlingar svarades bl. a., att när konkurrenterna dumpar priserna för att komma in på en ny marknad så kraftigt, att de ligger under våra tillverkningskostnader, då blir situationen alltför svårbemästrad.

Om komponentbristen

Leveranstiderna på komponenter fortsätter att öka.

På en fråga om inte LME bör starta egen tillverkning svarades att det krävs en mycket stor volym för att det skall löna sig. Man måste också veta vilka komponenter man skall tillverka. Till denna senare frågeställning hör bl. a. framtidens behov av t. ex. integrerade kretsar.

Vt 11, 17 och 19 får ett tjugotal nya pressar. Ett nytt skärverk för band till klippsträckan i Centralallagret har beställts.

På ytbehandlingen planeras en ny trumzink. Den gamla anläggningen byggs om för tenn och nickel. En ny fosfateringsanläggning diskuteras.

En del flyttningar ska ske (eller har redan skett): balktillverkningen går sålunda till Karlskrona, till Söderhamn överförs förmedlingsapparaten och till semestern skall SÖ ta över jacklistmaskineriet i nedre provrummet.

Förslagsverksamheten

Av 17 nya och 3 tidigare bordlagda förslag vid verkstadens förslagskommitté belönades 10 med sammanlagt 5 825 kronor. Högst beloppet, 3 000, tilldelades Wolfgang Siebert på Vt 17 för ett förslag till spånuppsamlare.

Nämnas kan att detta är det högsta belopp inom LME som delats ut för ett enda förslag.

Under 1969 inlämnades 84 förslag av vilka 49 fick dela på 14 945 kronor.

*

Inom kontorssidan lämnades under förra året in 65 förslag, varav 21 belönades med tillsammans 3 070 kronor.

Vid senaste mötet bedömdes 17 förslag. Fyra belönades med sammanlagt 250 kronor.

Högre matsalsbyggnad?

Vid matsalskommitténs senaste sammanträde diskuterades bl. a. planerna på att ev. öka byggnaden med ytterligare ett våningsplan.

Det är nu klart att huset får 5 plan.

Från personalvårds-kommittén

Kommittén diskuterade bl. a. hur man skall ta hand om pryöelever på kontor och verkstad, om personalkonsulentens arbetsuppgifter samt om introduktionen av nyanställda.

Forts. på nästa sida.

Två nya överingenjörer

Bolagets styrelse har vid sammanträde den 17 februari 1970 till överingenjörer utsett Sten Olof Johansson, T/SC, och Ola Ekholm, T/KC.



Sten Olof Johansson



Ola Ekholm

Rifas starka expansion under 60-talet med åtföljande decentralisering av tillverkningen till flera fabriksställen i Stockholms-trakten och även i Gränna och Kalmar skapade problem på distributionssidan. I mitten av 1969 fick Rifa en möjlighet att förhyra utmärkta lagerlokaler i en relativt nybyggd industrifastighet vid Vretenvägen i Solna. Utrymmena har successivt tagits i bruk under senare delen av 1969 och fr. o. m. i år överflyttas även orderskrivning och fakturering samt expedition till centrallagret.

I de rymliga och moderna lokalerna har det varit möjligt att genomföra en rationell godshandling och att till kundernas fromma samordna skeppningarna från Rifas olika fabriker. Lokaliseringen av de nämnda kontorsfunktionerna till centrallagret möjliggör också snabbare och säkrare leveranser.

Centrallagret inklusive kontorsavdelningarna sysselsätter ett 15-tal personer.

Janne Olsson under packningsarbetet.

Kontorssidan blev klar under februari. I den ljusa och trivsamma debiteringsavd. ses fr. v. Anette Johnsson, Gun Lindström och Inga-Lill Larsson.



FoC Hans Westerdahl med Rifas huvudprodukt, en kondensator, talar med förmannen Folke Lundberg.



Forts. från föreg. sida.

Det meddelades att två stillfilmer avsedda för introduktionen av nyanställda håller på att göras i ordning.

OM-verkstad 2/12

Rök från Toffelfabriken

Hälsovårdsnämnden har per brev meddelat, att en utredning pågår angående den besvärande röken från Toffelfabriken.

Telefon för verkstadsklubben

Verkstadens telefoner får nu användas av verkstadsklubben för tjänstesamtal. Frågan om en ny allmän telefonhytt vid sjukavdelningen håller på att prövas.

Bättre radiomottagning

Radiomottagningen inom verkstaden har försvärats genom störningar. Genom att sätta in ett högfrequensaggregat kommer dessa att försvinna. Ärendet snabbbehandlas.

Ökad produktion

Produktionen av såväl KV- som relästativ har ökat betydligt. De stora rysslandsorderna LME fick vid årsskiftet börjar nu komma in i produktionen. Leveranser för Mexiko är dessutom speciellt aktuella.

Stämplingsplikten vid lunch

Verkstadsklubben önskar att stämplingsplikten vid lunchen skall slopas p. g. av de stora köer som bildas vid stämpelklockorna. Man hänvisade till att de kollektivanställda inte stämplar vid MÖ och ÖR.

Besked från företaget kommer att lämnas före nästa sammanträde. Betr. MÖ meddelades att inga större industrier har lunchstämplingsplikt i Mölndal.

Subventionering av resor

Kommunikationerna har alltid ansetts vara en angelägenhet som kommunerna eller staten bör klara av. Detta påpekades i anledning av en fråga, om LME var villig att subventionera de anställdas resor till och från OM-verkstaden.

Bidrag för lödskolan från AMS

På en fråga ifall LME uppbär något bidrag för lödskolan från

reisen, gavs tojande svar.

AMS står för kostnaderna för skolan, men i övrigt erhålls inga bidrag. Bidraget utbetalas i efterskott med ett belopp som beräknas per utbildningstimme. För LME:s del har de utnyttjade AMS-bidragen sällan kommit över 40 procent av den verkliga utbildningskostnaden.

IN-fabriken 4/12

Rapport från skyddskommittén

Senaste sammanträdet inleddes med en visning av nya läkarmottagningen på Sandgatan.

Under sammanträdet diskuterades: reservutgång på Enebygatan, inköp av två testcyklar, prov med flytande tvål på toaletterna, lödroken vid direktförbindningen samt ev. start av cirkulära »Mentalhälsa i arbetslivet».

Många deltidsanställda

Antalet anställda uppgick till 508 personer på Enebygatan (period 35). Många är emellertid deltidsanställda. I normaltids kan arbetsstyrkan beräknas till 375.

På Ingelsta har antalet anställda sjunkit sedan årets början. Räknat i normaltids är antalet emellertid oförändrat.

Datalöner för kollektivanställda

Datalön provas f. n. på Gröndalsverkstaden i Stockholm. Vissa förseningar vid upplägningen etc. gör att det kommer att ta tid innan systemet är klart att införas även på andra LME-enheter.

OS-fabriken 8/12

Ny sinteranläggning

Behovet av ferriter stiger i takt med att tillverkningen ökar utomlands. ÖS kommer därför att få ytterligare en komplett sinteranläggning, som planeras vara i drift i början av nästa år. Produktionen bör då öka med ca 50 procent.

Allergikonferens

ÖS har deltagit med två representanter vid en allergikonferens i Sundsvall. Man diskuterade där särskilt de stora svårigheterna med att spåra de bakomliggande orsakerna till sjukdomen.

Nytt datorsystem vid KA

Under andra halvåret 1969 installerades ett nytt datorsystem av typ ICL 1901 A i KA. För anläggningen disponeras en luftkonditionerad och fuktighetsreglerad lokal med 70 m² golvyta. ICL 1901 A är försedd med kärnminne 16 K ord, vilket motsvarar 65 536 tecken. Cykeltiden

är 4 miljonedel sekund. Liksom övriga ICL datorer i 1900-serien är 1901 A försedd med övervakningsprogrammet »Executive».

Via tre integrerade kanaler är en kortläsare, en konsolskrivmaskin och en radskrivare anslutna. Kortläsaren har en kapacitet av 600 kort/min. och

Forts. på sidan 30.

Karl-Erik Svensson, Ea, anropar ett program på konsolskrivmaskinen medan datachefen Gösta Fehrm tar del av en utprintning.



träningsråd inrättas

I den nya personalkommittén kommer bl. a. avgång och sjukfrånvaro att diskuteras.

Även ett träningsråd kommer att bildas, som skall följa upp frågor kring utbildning och introduktion av nyanställda för att främja anpassningen till och trivseln i arbetet.

Båda kommittéerna innehåller representanter för företaget och de anställda.

Förmodligen blir personalkommittén en underkommitté till företagsnämnden.

Sex förslag under 1969

Endast sex förslag har inlämnats under 1969 till förslagskommittén.

Som svar på en fråga om de som arbetar i mekaniska verkstaden har samma chanser som andra anställda att få förslag belönade erhöles följande svar.

Arbetet i mek.verkstaden är av sådant slag att det många gånger är svårt att avgöra ifall ett förslag ingår i den ordinarie arbetsuppgiften eller inte. Förslagskommittén är dock alltid öppen för diskussion av sådana frågor.

T/TV 15/12

Orderingång mycket över budget

Orderingången för 1969 kommer att ligga ett bra stycke över budget eller omkring 50 procent högre än tidigare år.

Större order: bärfrekvensterminaler och radiolänk från Ecuador och Portugal; multiplexutrustningar från Norge och Mexiko; tonfrekvensöverdrag i byggsätt M4 samt multiplexutrustning för markförbindelserna i satellitstationer på västkusten från Televerket; multiplexterminaler och systemledningar för Egypten (här deltar även Sieverts Kabelverk i Sundbyberg).

Om NG:s vidare expansion

På en fråga om Norrköpingsverkstaden är fullbelagd eller om expansionen där kan fortsätta svarades bl. a. följande.

En hel del utrymme finns kvar i bl. a. gamla »Katrineholmsdelen» och att expansionen vid NG inte är avslutad. På TV där emot är utrymmet för en ökning begränsad.

HF:s nästa sammanträde äger rum 19/3

Finsktalande klubbmedlem tar emot sina landsmän vid nyinrättad expedition

Finländarna har under 1969 spelat en ännu större roll bland de invandrade än under tidigare år. Vid verkstäderna på HF finns ungefär 600 finländare, varav många endast behärskar sitt eget modersmål.

Många problem

Man får räkna med att invandrarna under de första åren inte kan vårt språk. Problem uppstår inte bara på arbetsplatsen utan även i det privata livet. Invandrarna kan få det svårt med att göra sig gällande vid kontakter med arbetsgivare, facket, myndigheter och andra samhällsorgan.

Expedition för finsktalande

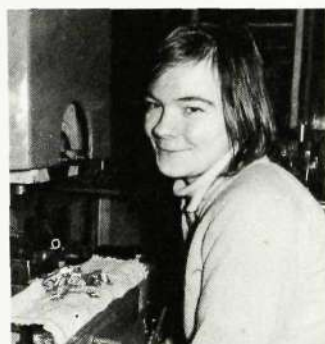
För att ge finländarna – som är den största gruppen utlänningar vid LME – möjlighet att få råd och rön om arbete och annat har Verkstadsklubben numera en finsktalande representant som tar emot i en expedition (rum 789) i den s. k. Intressegången på tisdagar och torsdagar mellan kl. 9 och 10. Antingen kan man göra ett personligt besök hos **Pentti Sevilä**, eller också kan man nå honom per telefon, nr 3102.

Meddelande på anslags-tavlorna

– Hur har finländarna fått reda på det här initiativet, frågar Kontakten Pentti Sevilä.

– På alla verkstadens anslags-tavlor finns meddelandet uppsatt på finska språket, säger Sevilä. Dessutom kommer klubben att under februari hålla en informationsträff för finsktalande, och då kommer naturligtvis den här nyheten att föras på tal. Sedan får man hoppas att de finsktalande i kollegialt intresse sprider meddelandets innehåll till varandra.

Irmeli Laine, Vt 19.



Pentti Sevilä ger Terttu Hintukainen hjälp med en skattefråga vid den nyinrättade expeditionen för finsktalande.

Svenska språket är svårt

Kontakten fick en pratstund med **Terttu Hintukainen**, Vt 36, som har fått råd i skattefrågor på expeditionen.

– Svenskan är jättesvår, tycker hon. Det fordras en stark vilja att lära sig den. Många ger upp alltför lätt. Man orkar helt enkelt inte sätta igång med språkstudier efter en hård arbetsdag.

Terttu Hintukainen är gift med en landsman och har jobbat fyra år hos LME. Hon talar mycket bra svenska.

– Jag har verkligen ansträngt mig, säger hon, att lära mig språket. Det är nödvändigt, om man vill höra nyheter, prata med andra än de hemifrån, handla i affärer och mycket annat. Sjukhusbesök är t. ex. ett problem. Det går ju inte att ligga och slå i en ordbok, när man skall till och föda barn.

Besvärligt i butikerna

På Vt 17 har 21-åriga **Iris Kahelin** sin arbetsplats sedan fem månader tillbaka. Hon kan ej ett ord svenska.

– Det är besvärligt, tycker hon, att inte kunna göra sig förstådd, när man skall handla. Och här på jobbet kan man ju inte be om tolk i tid och otid.

Tolk vid sjukbesök ordnad

Irmeli Laine, 26 år, Vt 19, har inte hört talas om expeditionen för finsktalande, som hon tror behövs.

Hon har varit drygt två månader hos LM och kan bara några ord svenska.

– Jag tänker börja en kurs, säger hon. Nu skall jag till sjukhuset och får ingen tolk (Pentti Sevilä ordnade det). Det är ett aktuellt problem, liksom besöken i affärerna, tillägger hon.

Knivigt med mycket fackspråk

På Vt 13 jobbar drygt 30-åriga **Urpo Kaijari**. Han har inte heller sett meddelandet på anslags-tavlorna, men tycker att initiativet är gott. Även för honom är det lite svårt i affärerna och, säger han, om instruktionerna innehåller mycket fackspråk. Just nu känner han inget större behov att lära sig svenska, men tror ändå det blir nödvändigt med tiden.

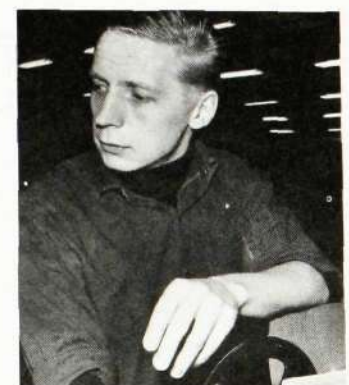
Det är kvinnan bakom allt

På Vt 39 stöter Kontakten under en rast ihop med **en grupp fin-**
Forts. på sidan 30.



Iris Kahelin, Vt 17.

Urpo Kaijari, Vt 13.





Den 7 och 8 februari anordnades en veckoslutskurs på Fackliga Centrals kursgård på Aspö för skyddsombuden på HF med Verkstadsklubben som arrangör.

Förutom 30-talet ombud deltog HF:s skyddsingenjör **Otto Arvidsson** samt ombudsman **John Husberg** från Metalls avd. 1.

På söndagen medverkade även LME:s förtroendeläkare dr **Nils Masreliez**, jämte verkstadschefen övering. **Sture Edsman**.

Olika lagar

Den första kursdagen ägnades till största delen åt undervisning om innehållet i de många olika lagar som finns: t. ex. Arbetarskyddslagen, Arbetstidslagen, Semesterlagen.

I grupparbetet under dagen ingick bl. a. en hel del knepiga frågor för ombuden att svara på.

Hälsovårdscentralen

På söndagen redogjorde bl. a. dr Masreliez för den nya hälsovårdscentralen som håller på att byggas upp på HF i den nya matsalsbyggnaden. Tre heltidsanställda läkare skall finnas. Ett mindre laboratorium avser man att ställa i ordning.

Livlig frågestund

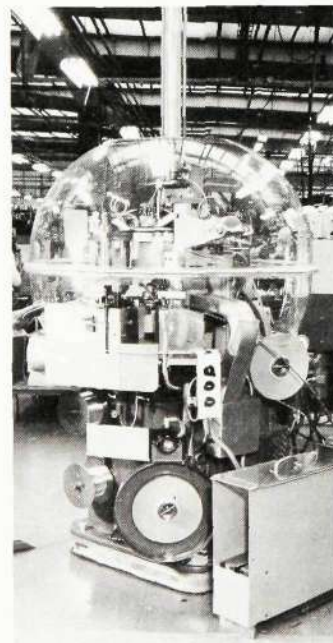
Sist på programmet stod en frågestund med en panel bestående av företagets representanter samt huvudskyddsombudet **Adolf Jansson**, Vt 17. Ombuden visade stort intresse för denna punkt på programmet genom att ställa många frågor.

Ökning av antalet förlorade arbetstimmar

Huvudskyddsombudet **Adolf Jansson**, slipare på Vt 17, och

Huvudskyddsombudet Adolf Jansson, Vt 17, vid avdelningens »bullrigaste» press som sköts av Franc Leskosek, bördig från Jugoslavien.

Att det går att lösa bullerproblemet, åtminstone för en del mindre maskintyper, framgår av nedanstående bild. Över hälften av ljudet försvinner här tack vare den kupa av plexiglas som via en gejder sänks ned över kontaktnitningsmaskinen. Avsikten är att förse avdelningens omkring 30 maskiner med detta skydd.



aktiv inom arbetarskyddet sedan i början av 40-talet konstaterar tyvärr att antalet olycksfall inom arbetet ökat något under 1969, och att skadorna tydligt tar längre tid att läkas ut. Antalet förlorade arbetstimmar har nämligen ökat utslaget på antalet inträffade fall.

Inom den egna avd. är det framför allt skärsår av plåtarna och ryggskador orsakade av lyftning samt bullerskador som är förhärskande.

– Truckarna, som har det be-

svärligt att kom- i ett
många ställen, orsakar da och
då påkörningsskador. Spec. de
yngre förarna kör i sin ambition
och motorglädje ibland väl fort
i de trånga utrymmena och i
»gatukorsningarna», tillägger
Adolf Jansson.

På Vt 16 träffar Kontakten **Sven Sjögren**, skyddsombud i 18 år. Han talar om att på galvaniseringen så är det främst halkskador, frätskador och exem som drabbar personalen.

När man bär över detaljer för nedsänkning i olika bad med syror rinner mycket vätska ned på golvet med halkning som följd. Arbetet på den här delen inom 16 är f. ö. mycket ansträngande för ryggen.

– Zinkbadet är speciellt mariga, berättar han, och ger inte så sällan s. k. syraproppar på huden eller andra typer av sår som kan vara ganska svårålkta. Guldbaden ger besvärliga exem för känsliga personer.

Den nya typen handskar som inte går hål på har minskat riskerna för den sortens skador, påpekar **Sven Sjögren**.

På bilden visar han en nyanställd, **Mohammed Hamodi** från Marocko, hur arbete bäst skall gå till.



Arne Johansson på Vt 11, skyddsombud i två år, konstaterar att inom den tyngre produktionen, dvs. vid hanteringen av bl. a. stativbalkar, så är det kross- och skärskador som överväger.

Vid jobb med kantpressarna hände det för inte så länge sedan en svår klämskada. Plåtsaxarna är andra farliga maskiner.

Skärskador uppstår bl. a. när olja ligger på arbetsstycket och det glider ur händerna. Handskarna håller inte i tumgreppet utan skärs sönder och därmed också händerna.

– Men, säger **Arne Johansson**, många sådana skador kommer säkert att minska i antal tack vare de nya handskarna av plast med skrovlig yta som vi nu använder.

På bilden språkar han med **Ivar »Riala» Karlsson**, en LM-

partij piar till en sax. Har krävs verkligen en god fysik och teknik om rygg och armar ska hålla.



På Vt 32 hittar Kontakten skyddsombudet sedan 8 år, **Sonja Hall**.

– Det stora problemet här är nog den besvärande lödroken, säger hon. När arbetet för dagen är slut svider det i ögonen och munnen är alldeles torr.

För övrigt så frestar den ansträngande arbetsställningen under förbindningsarbetet på rygg, armar och axlar. **Sonja Hall** har själv en hel del besvär av krånglande axlar.

Brännskador får personalen då och då, när lödtennet faller ned framförallt på fötter och ben.



Intressanta ERGA-kontrakt

Ryssland

Vid årsskiftet skrevs kontrakt med den ryska utrikeshandelsorganisationen Mashpriborintorg på leverans av en växel PABX-AKD 791 med 1 800 anknötningar, två PABX-AKD 741 samt 1 600 DIALOG och 200 ERICOFON telefonapparater.

Irak

Efter hårda förhandlingar med det irakiska PTT har ERGA sålt 33 000 DIALOG telefonapparater till landet. Det var premiär för telefonmodellen.



1



2



3



Så dansades JULEN ut....

I januari, julfesternas månad, ordnas vid de flesta av LME:s fabriker och verkstäder glada tillställningar för barn och unga vuxna med dans kring granen, jultomtarna med gottpåsar, fiskdammar, kasperteater etc.

I **Hudiksvall** (bild 1) fick barnen vid ankomsten delta i ett riktigt slädparti innan dansen och lekarna satte igång under ledning av ett danslag från Kulturella Ungdomsringen. Ca 150 deltog, varav hälften barn, i Fritidskommitténs regi. Det bjöds på saft och tårta, påse av tomten samt en julkapp som lottades ut.

För **Karlskronas** (bild 2) del uppskattades framförallt Karlskrona Amatörteaterförenings insatser. Iförda djurdräkter gjorde en grupp ur föreningen sin entré mitt under dansen och blandade sig med barnen. Senare framförde de ett improviserat djurspel »Djungle-jul» med figurer hämtade ur Djungelboken.

Tomtarna, bl. a. Erik Österström och Sixten Håkansson på Vt 962, kom åkande på transportkärror in i personalmatsalen med gottpåsarna. Bo Magnusson och Lars-Erik Larsson, Vbva, ledde lekarna iklädda tomtedräkter. Arrangörerna, Fritidskommittén, räknade in över 300 julfestande, varav mer än hälften bestod av barn. Final: en munter långdans som lockade upp de allra flesta på golvet.

I **Söderhamn** (bild 3) slogs alla tidigare deltagarrekor. Man räknade in 200 barn och 175 vuxna, vilket gav viss trängsel med hög stämning eller larm, vilket man nu vill kalla det.

SÖ:s Lucia Britt Högvist, Vt 851, med tärnor hjälpte till med kaffeserveringen plus hela Fritidskommitténs styrelse. Fiskdammen sköttes av Bernt Marklund, Ep, som hade det ganska svettigt.

Barnen bjöds på festis, bullar och kakor ... och gottpåsar som tomten Ingemar Norgren, Vbv, delade ut. Och så ballonger (250) som Nils Frisk, Vt 866, dagen innan tillsammans med fem medhjälpare blåste upp under en timmes tid!

Att det dessutom blev mycket dans av traditionellt slag är självklart, men som sagt med svängar i mini-format. Inte undra på att Fritidskommittén med viss bävan ser fram mot nästa års julfest. De skickliga arrangörerna torde dock i vanlig ordning ordna upp det hela, oavsett deltagarantalet.

Luciatåget vid ÖR

som är på väg ned från matsalen till fabriken får komma med dels för att det är en så trevlig bild och dels för att det är så sällan Kontakten har något från Örebrofabriken. Lucian heter Ingalill Klang, Vt 333. Fritidskommitténs eldsjäl Nils Brevitz, Vt 334, stod för arrangemangen, som började kl. 6 på morgonen med sång, kaffe med dopp, och avslutades med att ÖRC Åke Elmqvist gav lucian ett vackert smycke som minne.



Skidor

HF:s avd.stafett

I strålande vinterväder och i mycket bra skidföre avverkades årets skidstafett 3 x 5 km för avdelningslag.

Arton lag ställde upp vid Harbro gärde i Tumba, där banan var mycket omväxlande och utslagsgivande.

Idrottsavd. nr 1 vid HF, X/S, toppade som vanligt i klass I. I den längre klassen segrade VÄ.

Resultat, klass I: 1) X/S III (Jon Holand, Arne Åsenlund, Valter Bolme), 1.04.00, 2) X/S IV (Paul Kanarbik, Sten Svensson, Ingmar Andersson), 1.04.54, 3) T/Vt 742 (Paavo Teinikivi, Einar Holm, Börje Henriksson), 1.05.56, 4) X/I, 1.09.08, 5) ÅR/F, 1.09.32, 6) X/Kf, 1.11.56. **Klass II:** 1) VÄ (N.I. Kjellström, I. Nordström, G. Grahn), 1.14.15, 2) X/S II, 1.16.57, 3) TN/K, 1.18.38.



»Vinthundarna från X» segrade i klass I i HF:s avd.stafett på skidor. Fr. v. ses Valter Bolme, X/Snd, Arne Åsenlund och Jon Håland, båda X/Sfd.

KM vid HF

Sol och åtta grader kallt inbjöd till en mycket fin mästerskaps-tävling. Det var därför många som lockats ut till Harbro gärde i Tumba.

Klubbmästare bland seniorerna, som åkte 15 km, blev **Lars-Erik Andersson**, X/A1, med tränings- och »Tumbabroderna» **Ingmar Andersson** och **Sten Svensson** som tvåa resp. trea.

Valter Bolme tog hem Y.oldboys på dagens bästa tid på 15 km. Fotoavdelningens **Ingvar Blom** blev överlagens mästare i Å. oldboys, och bland veteranerna sågs ännu en gång **Ragnar Brannerud** staka hem en seger med evigt unge **Thure Eriksson** på andra plats.

Resultat, seniorer: 1) L. E. Andersson, X/A1, 53.50, 2) Ingmar Andersson, X/Spp, 55.48, 3) Sten Svensson, X/Sfb, 57.15, 4) Börje Henriksson, T/Vt 742, 57.32, 5) Paavo Teinikivi, T/Vt 742, 58.48, 6) Anton Mattsson, HF/Vt 15, 59.12. **Yngre oldboys:** 1) Valter Bolme, X/Snd, 53.26, 2) Jon Håland, X/Sfd, 1.00.34, 3) Bo Henriksson, T/Kkk, 1.02.23. **Äldre oldboys:** 1) Ingvar Blom, Rf, 33.40, 2) Arne Åsenlund, X/Sfd, 35.07, 3) Nils Larsson, ÅR/Ium, 36.58. **Veteraner:** 1) Ragnar Brannerud, Vt 15, 40.05, 2) Thure Eriksson, X/Sf, 40.55, 3) Erik Johansson, Vbv, 41.50. **Motionsklass:** 1) Ulf Rogmalm, Vkp, 22.51, 2) S.E. Thoren, T/Krx, 24.40, 3) Åke Larsson, Klm, 24.47. **Damer:** 1) Vivi-Ann Jaktilund, Pk, 25.57, 2) Kerstin Graffmo, TN/IV, 28.56. Endast 2 damer ställde upp!

SRA-mästerskapen

Dotterbolaget tävlade samma dag och på samma banor som HF

Resultat, seniorer: 1) Anders Larsson, Gk, 55.50, 2) Björn Lind, Ktm, 1.01.00, 3) Lars Sälften, 1.02.32. **Oldboys:** 1) Sture Jansson, Vp, 57.10, 2) Lars Holm, MfoC, 1.03.06, 3) Walter Enberg, Mtr, 1.05.08. **Motionsklass:** 1) Eino Mäenpää, Vp, 22.40, 2) Björn Seger, Mti, 24.45, 3) Bo Karlsson, Ck, 24.46. **Damer:** 1) Karita Oist, Vp, 26.25, 2) Greta Strandvik, Vt 15, 33.15, 3) Anita Levin, Vp, 46.56.



LM-motion 1970

En vinter 3-kamp håller på att genomföras individuellt och för avd. lag vid HF.

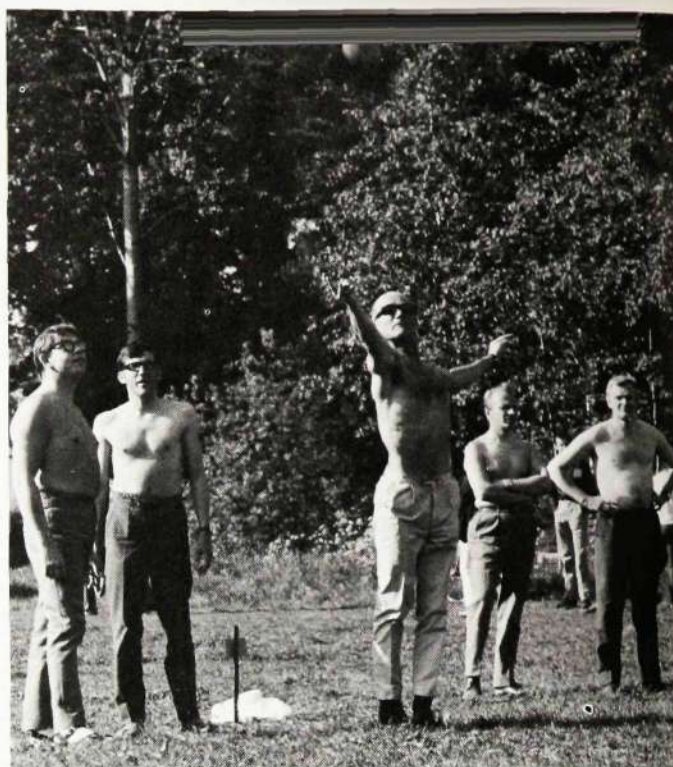
Den 18 februari tävlade motionsåkare på skidor 4 km, den 25 i samma månad gick skridskor 1 000 meter, öppen för alla, och i början av mars simrades 100 meter bröst.

Nytt datorsystem . . .

Forts. från sidan 26.

radskrivaren 600 rader/min. med max. 120 tecken/rad.

Därutöver finns möjligheter att tillkoppla ytterligare fyra enheter genom s. k. Standard Interface. Av dessa skall en kanal knytas till en telefondatat-terminal 1 200 baud för kommunikation med HF:s datorer via telefonnätet. Kapaciteten för denna enhet blir 133 tecken/sek. Genom en annan kanal är via en kontrollenhet två utbytbara skivminnesenheter inkopplade. Varje skivpacke har en kapacitet av 8 miljoner tecken. Överföringshastigheten är 208 000 tecken/sek. Över en tredje kanal är två bandstationer anslutna. Bandstationerna har en överföringshastighet av 20 800 tecken/sek. Den sista kanalen har anslutits till en särskild »växel», som är försedd



En sommarbild i vinterkylan

till tröst när kvicksilvret stelnat kring -20 grader dag efter dag (nu i februari). Ge ej upp - det blir värme med sol över blomstrande ängar och ljumt vatten i sandlena badvikar i år också. En del säger att på sätt och vis så vore det rätt ruskigt med värme året runt. Det ligger tjuuning i årstidernas växlingar. Men nog är det så för de flesta att ju längre kylan håller i sig med grader i botten av termometern desto intensivare längtar man våren med sin symfoni av nytt liv. Barmark med solvarm mylla. Stararnas knirkande i saviga

björkkronor. Grå- och storporiga isar som trolrar sig bort. Gulfladdrande citronfjärilar med sin vimsiga flykt över vårlök, sippor och spirande gräs. Och rätt vad det är exploderar allt i en underbar grön och blomrik svensk sommar. Låt oss hoppas på det.

Det är hög tid att säga något om bilden. Den togs i juni förra året vid Älvsjö gamla idrottsplats när »sex-kamparna» avverkade andra grenen, varpakastningen. Lufttemperatur: kring +25 grader.

Finsktalande . . .

Forts. från sidan 27.

ländare mellan 20-25 år. De är nästan alla ganska nya på fabriken.

Några tycker att man kan klara sig utan kunskaper i svenska språket. Men, förstås, det är ju bra att kunna, om man får kontakt med en svensk flicka!

Efter en del skämtsammare inlägg kom man dock fram till att man nog överlag så småningom tänker lära sig »ärens och hjältarnas språk».

En grupp unga finländare på Vt 39.





... dessa arter har också v »ansiktet», som omger nosen utformats som en parabolisk reflektor.

Räckvidden för fladdermössens radar är några meter, pulserfrekvensen 5–50 Hz och pulslängden av storleksordningen en millisekund.

Fladdermusen är nästan blind

För att undgå kollisioner med föremål i omgivningen måste fladdermusen, som är i det närmaste blind, ha signaler från sin radar. Fördröjningen mellan utsänd och mottagen signal ger upplysning om avståndet och genom frekvensmodulation av signalen erhålles ytterligare information av värde för navigeringen – t. ex. »sväng höger».

När något byte kommer in i loben har fladdermusen sannolikt god hjälp att identifiera det av den modulation som ekot får av bytets vingrörelser, men det är klart att en sofistikerad signalbehandling krävs för att kunna skilja ekot som bytet ger från

låga dopplerfrekvenser, som naturligtvis är svårare att skilja från den utsända signalen.

Fiskande fladdermöss

De fiskande fladdermössen förekommer i tropikerna där de med sin radar avsöker en blank vindfri vattenyta. Om det finns småfisk alldeles under vattenytan resulterar deras rörelser i vågor, som i sin tur ger upphov till en dopplerförskjutning av radareköt. Fladdermusen använder då sin radar också till att dyka ned mot vattenytan, men bara så långt att den kan doppa klorna i vattnet och spetsa fisken på dem.

Höjdkontrollen måste vara på centimetern när, ty hamnar fladdermusen i vattnet blir den snabbt till kvällsmat åt någon större fisk. Ett radarsystem med stort frekvenssvop löser problemet elegant.

Radar i särklass

En jämförelse mellan fladdermössens radar och människans utfaller till fladdermössens fördel

signalbehandling är sannolikt mycket avancerad och integrationsen mellan radar och dator är fullständig.

Det finns alltså all anledning att med en viss vördnad betrakta fladdermusen, och att jobba vidare för att komma lite närmare den typ av radar, som naturen hade klar för millioner år sedan.

Bo Stjernberg, MI/MIM

För den som vill veta mer:

1. Busnel, R. G.: *Animal sonar systems.*

2. Griffin: *Listening in the dark.*



Radare för nattjakt

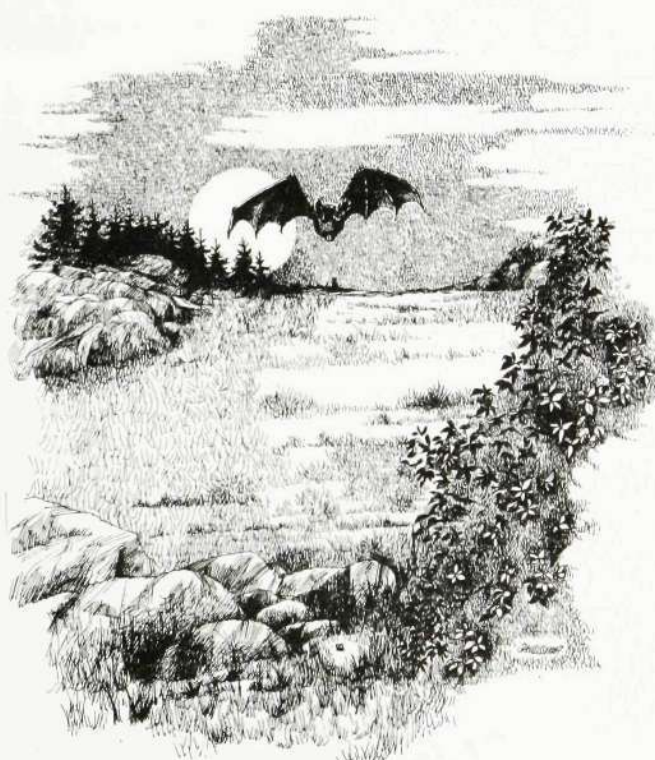
Närsommarkvällen kommer händer det att vi kan få se en fladdermus flyga omkring på någon meters höjd över marken och ofta inne under grenverket på träd. Både för »styrning», »målupptäckt» och »målföljning» är den beroende av sin radarutrustning, som är förnämlig.

Den i våra trakter vanliga fladdermusen lever av nattflyn av olika slag, som den fångar i flykten. Andra mer exotiska arter lever av t. ex. kräldjur, en art till och med av fisk, som den fångar genom att släpa sina kloförsedda fötter genom vattnet i flykten.

det mångdubbelt starkare ekot från mark och vegetation.

Kraven på signalbehandlingen är naturligtvis än större hos de arter som fångar kräldjur. De relativt långsamma rörelserna hos detta byte ger upphov till

Fladdermössen utnyttjar avsevärt större frekvensområde – de är bredbandigare. Fladdermössen använder så korta impulser att det blinda området under pulsen är ca 100 gånger mindre än i vår radar. Fladdermössens



Radare med utraljud

Fladdermössens radar arbetar med ultraljud i frekvensområdet 40–120 kHz dvs. med våglängder av storleksordningen 3–8 cm. Vissa arter använder en eller ett par frekvenser inom området andra utnyttjar hela frekvensområdet med pulserade och frekvensmodulerade signaler. Som sändare utnyttjas ibland de ordinarie röstorganen varvid djuret flyger med öppen mun.

Andra arter har utvecklat ett membran, som skiljer näsborrarna åt så att det genom anblåsning med luft kan bringas att svänga. Frekvensinställning och modulation åstadkoms genom att membranet spänns på lämp-

Födelsedagshyllningar

- Bergh Gunnar, HF/Vt 13
- Bergström Sten, GV/Vt 565
- Blomqvist Helge, HF/Vbb
- Brené Åke, TN/T/Sbb
- Gahnström Rolf, TN/T/KrrC
- Herczeg Susanna, HF/X/Yrb
- Jehler Uno, HF/RfC
- Larsson Britt, ÅR/Fof
- Larsson Knut, KA/Vt 959
- Lindohf Bertil, LMS/RM
- Magnusson Lennart, HF/XAcaC
- Norbeck Nils, TN/T/KrkC
- Olsson Rune, ÅR/X/Isi
- Sjölander Torsten, TN/T/Fau
- Wiberg Gunhild, GR/X/Ajd
- Åberg Wiktor, HF/Vek
- Ohman Birger, ÅG/Dh/AudC
- Österlund Lars, TN/T/Fb

Annor -vänlighet

- Abreson Eva, f. d. HF/Ih
- Cedergren Helge, ÅR/X/IsI
- Holm Kenneth, ÅR/X/IsI
- Lind Gustav, ÅR/X/Iss
- Lindqvist Margit, f. d. HF/Gf
- Stingelin Gertrud och
- Strobl Richard, GR/X/Ajs
- Svanfeldt Ingela, f. d. TN/Ebn
- Quist Hjalmar, f. d. TN/T/Fme

Vänligt deltagande

vid min makes, vår faders och morfars, **Lennart Gillström**, LMS/RÖ/Fk, bortgång

Eva Gillström, Tia och Solveig, Barnbarnen

vid min makes, **Gunnar Pousette**, f. d. HF/Vt 27, bortgång

Ingrid Pousette

vid min makes och min faders, **Börje Stridh**, bortgång

Ulla Stridh, Yvonne



Karl-Erik Hellström mottar silverplaketten av P-B. Janson. Intresserade åskådare är fru Ruth Hellström och RVC Rolf Olsson.

Silverman hos LMS i Göteborg

Karl-Erik Hellström LMS/RV/ Fk, fick den 29 december silverplakett för 50 års anställning inom LM Ericsson-koncernen. Det skedde vid en festlighet på Park Avenue Hotel i Göteborg, den stad i vilken Karl-Erik Hellström nu arbetat under 27 år.

Han anställdes den 29 december 1919 som kontorsbud vid Allmänna Industri AB H T Cedergrén. Hösten 1923 gick Hellström över till LM:s gamla fabrik på Tulegatan.

Efter vandring på olika verkstadsavdelningar togs Hellström 1926 ut på montageavdelningen. Mellan 1930 och

1937 arbetade han i Spanien med montering av bl. a. järnvägssignalanläggningar. 1937 blev han tvungen att återvända till Sverige till följd av spanska inbördeskriget.

Väl hemma igen återknöts Hellström till montageavdelningen. Vid LME:s stora nybygge i Midsommarkransen var han en av de 48 montörer som installerade svagströmsanläggningarna.

Under den tiden lånades han ut till Göteborg och LMS. Det som bara skulle bli några månaders tjänst men som blev till år (f. n. 27).

I pension



Här omnämns endast guldmedaljörer.

■ **Sven Oskar Molin**, HF/Vt 39, kom till L M Ericsson och dåvarande verkstaden på Tulegatan i augusti 1925 alltså för nära 45 år sedan.

Under sin längsta tjänstetid hos bolaget arbetade han som pressare på Vt 12 (nuvarande

Sven Oskar Molin



17) med exenterpressarna som denne skicklige yrkesman till stor del riggade själv.

I slutet av 1960 överfördes Sven Oskar Molin till Vt 39 där han arbetade vid en skalningsmaskin för trådbyglar.

Han fick LME:s guldmedalj år 1963.

■ **Nils Möller** vid Centrallagret gick i pension den sista december 1969 efter 45 års tjänst inom bolaget.

Han började vid Kabelverket i Älvsjö 1924 och kom där mest att arbeta som tvinnare fram till 1954, då Möller flyttade över till dåvarande Huddingefabriken som portvakt.

Under senare åren har han tjänstgjort som vaktmästare vid Centrallagret i Huddinge.

Han erhöll LME:s guldmedalj år 1962.

■ **Vilma Zamuhl**, HF/ Vek, pensionerades den sista december 1969 efter 42 års tjänst inom bolaget.

Hon anställdes vid LME 1927 som monteringsbiträde på



Nils Möller får blommor vid en uppvaktningslunch på Fittja värdshus.

förbindningsavdelningen på dåvarande fabriken vid Tulegatan. Det arbetet pågick till 1936, då hon blev skrivbiträde på samma avdelning.

År 1945 överflyttades Vilma Zamuhl till kalkylavdelningen på huvudverkstaden med uppgift att lägga upp och räkna ut förkalkyler, främst för reläsatstillverkningen.

LME:s guldmedalj tilldelades henne år 1964.

Vilma Zamuhl vid uppvaktningen hos verkstadschefen.



OR:s förste pensionär

Örebrofabriken har fått sin förste pensionär. Det är **Knut**

Becker, som pensionerades den 9 januari i år.

Han började som exenterpressare 1961, blev sedan förrådsman för att under de sista åren vara ÖR:s »spikmästare».

*

In memoriam †

Nils Svensson



Montör **Nils Svensson**, HF/Vt 36, avled den 11 januari 1970 i en ålder av 69 år.

Nils Svensson började 1916 hos LME som springpojke på dåvarande avd. 22. Snart nog blev han montör, och senare lagbas på Vt 36. Han arbetade där med småväxlar och växeltort till sin pensionering 1967, dvs. efter 51 års anställning hos bolaget.

Han var en mycket fin och skicklig yrkesman, vars kunnet också tagits i anspråk vid utvecklandet av 500-väljaren.

Nils Svensson fick många goda vänner inom LME, då han var en mycket fin och hjälpsam kamrat.

När han 1966 fick bolagets silverplakett hade han erhållit samtliga LME:s förtjänstecken.

Vi lyser frid över hans minne.

Rune Broström

kontakten
LM-ARNAS TIDNING
Ansvarig utgivare
Nils Svensson, DK

Redaktion

Redaktör: Sigvard Eklund
Red.sekr.: Bert Ekstrand, tel. 2048

Redaktionens adress: HF, Reklamavdelningen, Tel. 2048. Postadress: Red. av Kontakten, LM Ericsson, Fack. 126 11 Stockholm 32.

Redaktionskommitté

Rolf Fischer, TN/T/Fred tel. 45 29 25
Getrud van der Laken, Vt 36, tel. 2736
Lennart Stranneborn, Vt 17, tel. 2605
Lars Wiklund, Vas, tel. 2611

Omslagsbild

Berit Jonsson, 23, Söderhamnsfabriken, är ganska nyanställd hos LME. Här håller hon på med förbindningsarbete av reläsatstransformatorer i den 6 000 kvadratmeter stora monteringshallen.

Hon arbetade tidigare hos AGA i Gävle och sysslade där med en hel del lödningsjobb.