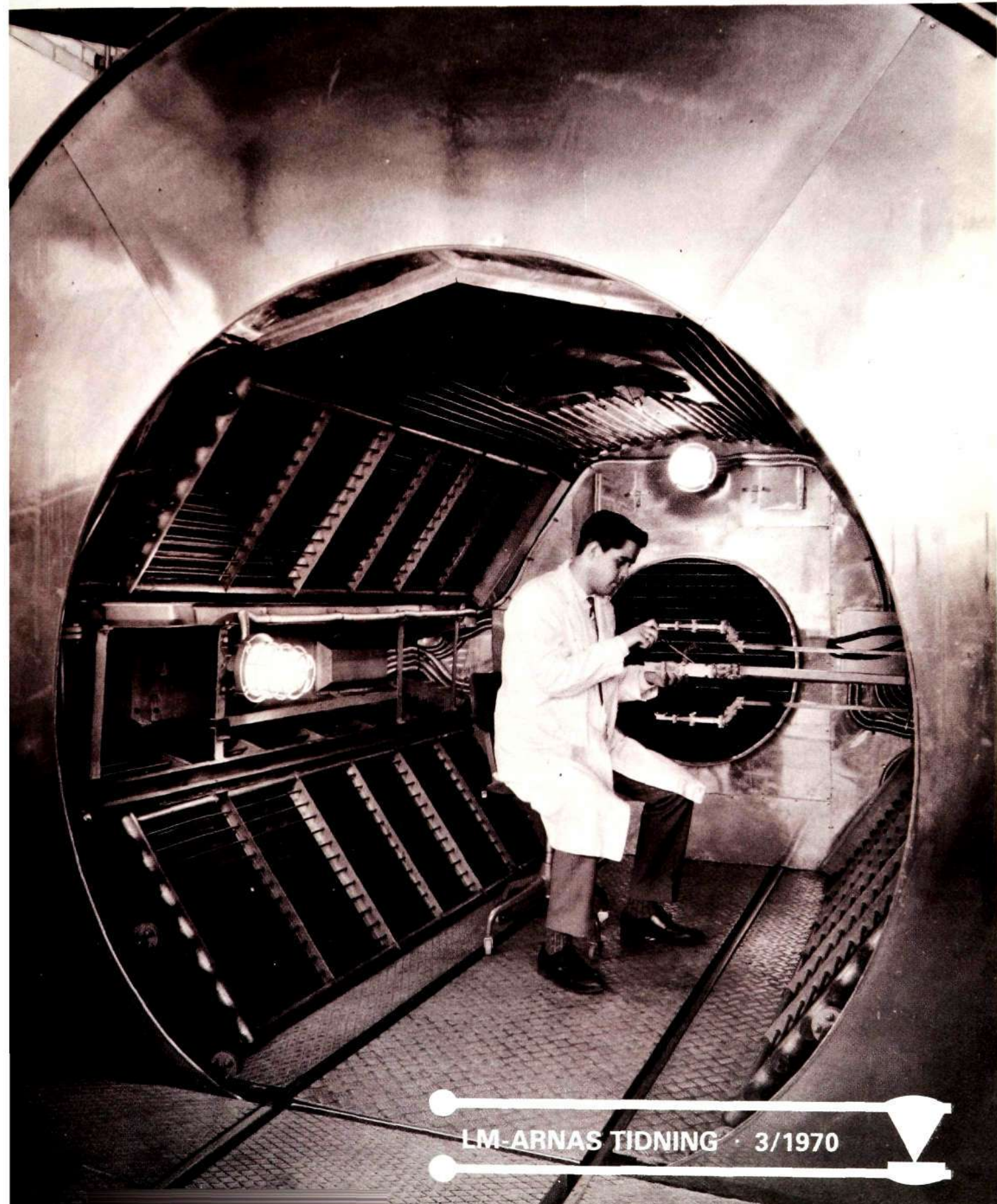


# Kontaktlen

Ericsson  
LM



LM-ARNAS TIDNING · 3/1970





# MÖLNDAL

## MI-divisionens huvudkvarter

**L**M Ericssons MI-division är landets största tillverkare av avancerad militärelektronisk material, men har även en del produkter för den civila marknaden på sitt program.

Verksamheten bedrivs vid huvudanläggningen i Mölndal utanför Göteborg vad gäller radar, laser och radiokommunikation (radiolänkar). I Stockholm arbetar divisionen enbart med produkter för

den civila samhällssektorn, såsom signal-system för järnvägar och gatukorsningar, datakommunikationssystem för bl.a. banker och andra företag med landsomfattande verksamhet, och produktionsstyrningsutrustningar för rationalisering av tillverkningen inom storindustrierna.

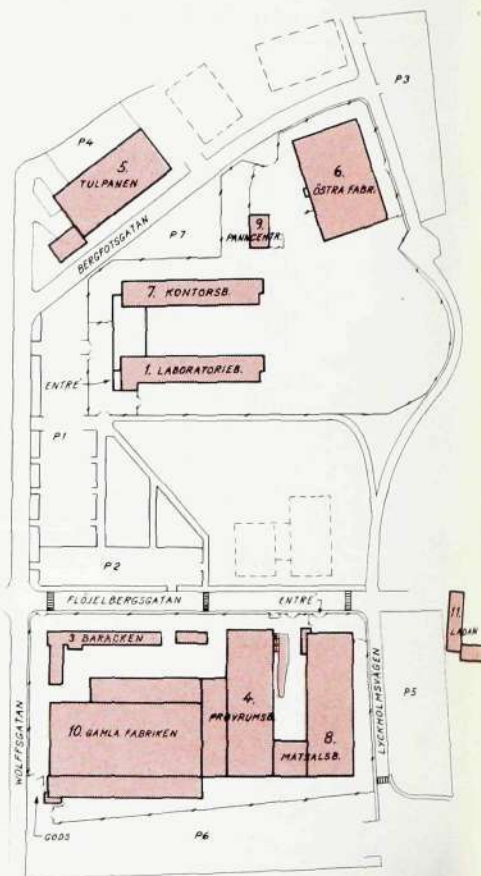
MI-divisionen uppstod 1965 efter att ha varit en avdelning som höll på med utveckling och tillverkning av radarsystem inom transmissionsdivisionen.

När LME:s Signalaktiebolag (SIB) upphörde överfördes signalsystemdelen till MI.

### Liten som blivit stor

Den personalstyrka som var engagerad vid verksamhetens början var mycket blygsam. Vid nerflyttningen från Stockholm till Mölndal 1956 bestod avdelningen av ca 20 ingenjörer. Fyra år senare uppgick arbetsstyrkan i Mölndal totalt till ungefär 600. I dag är antalet fördubblat – 1 000 i Mölndal och 200 i Stockholm.

Som en följd av den mycket avancerade tekniken inom MI håller säkert denna LM-enhet rekordet inom koncernen i



Vy över anläggningarna i Mölndal med verkstadsbyggnaderna i förgrunden och kontors- och laboratoriebyggnaderna t.v. i bakgrunden. Skiss med byggnaderna numrerade.

antalet anställda ingenjörer i förhållande till hela arbetsstyrkan – det rör sig om nära femtio procent.

Man arbetar här i Mölndal med mycket små serier, som sällan går över 300, och det innebär bl.a. att stora krav ställs på yrkesarbetarnas flexibilitet.

### En handfull byggnader

Som framgår av fotot och skissen här ovan så finns det en hel del byggnader för oli-



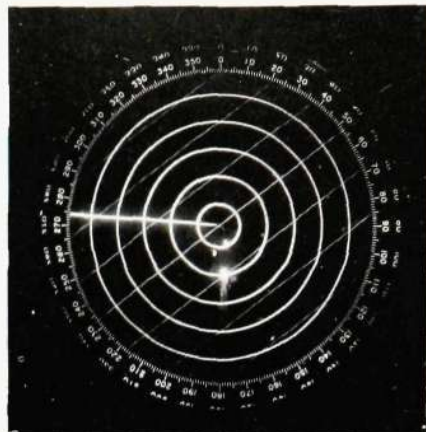
MI-divisionens  
chef direktör  
Sven Fagerlind.



## PULSDOPPLERRADAR

I äldre anläggningar nöjde man sig med att konstatera om det fanns något i radarstrålens väg som reflekterade radiovågorna. Man fick då ekon från både stillastående och rörliga mål. Då man vill upptäcka ett flygplan som flyger på låg höjd, vilket numera görs för att undvika upptäckt av radar, får man flygplansekot helt dolt av markekon, vilket framgår av den närmaste bilden.

Genom att använda sig av vetenskapen om att den utsända vågens frekvens ändras något vid reflektion mot ett rörligt föremål kan man undertrycka ekon från stillastående mål. Resultatet blir då som i den bortre bilden.



ka ändamål inom den drygt 67 500 m<sup>2</sup> stora tomten.

Under de första åren rymdes verksamheten i sin helhet i fabriksbyggnaden (10). 1961 tog konstruktionsavdelningen den första kontors- och laboratoriebyggnaden (1) i bruk. År 1962 stod byggnad 4 klar för inflyttning. Den rymde då bl.a. lokaler för kontroll samt miljöprovrum. År 1963 var verkstadens nya lokaler för förbindning och montering färdiga i den s.k. Östra fabriken (6). Två år senare togs ytterligare en byggnad (7) för kontor och laboratorier i bruk. En ytterligare utbyggnad av verkstaden blev klar 1967 (8). Denna inrymmer även ett antal kontor samt personalrestaurang och läkarmottagning.

Det ger en total lokalyta i kvadratmeter av 8 300 för verkstadsdelen, 7 000 för kontor, 2 500 för laboratorier, och 3 000 för förråd.

### Radar huvudprodukt

– Radarutrustningarna utgör vår tyngsta produktion, där den moderna tekniken speciellt gör sig gällande inom det s.k. dopplerområdet (se rutan ovan), säger MI-chefen **Sven Fagerlind**.

Nämnas kan i det sammanhanget att LME redan år 1942 utvecklade och tillverkade ett frekvensmodulerat radarsystem för marinen. Sedan dess har utvecklingen gått vidare och MI fått värdefulla order: bl.a. flygburna radarstationer för flygplanstyperna Draken och Viggen.

– När det gäller de civila produkterna tror jag på en gynnsam utveckling framförallt inom produktionsdataområdet (UAC), tillägger dir. Fagerlind.

### Intressanta utrustningar

Rent allmänt kan sägas att MI tillhör en LME-enhet som har mycket höga kostnader för investeringar i instrument och specialutrustningar.

Dir. Fagerlind, som blev MIC under förra året, imponerades av en hel del av utrustningarna, när han tog vid efter dir.

**Hans Sund**, som numera är chef för X-divisionen.

– Miljöprovrummet där man gör klimatiska och mekaniska prov är unikt inom koncernen. (Se omslagsbilden.) Här får man reda på vad produkterna tål ifråga om värme och kyla, undertryck, luftfuktighet, skakningar, vibrationer och stötar. Antennmätlabbet (se bild nedan) är

en annan anläggning som vi är ganska ensamma om, säger dir. Fagerlind. Och det samma gäller precisionsgjutningen av detaljer i det besvärliga materialet aluminium (se bild på mittuppslaget).

– Laserområdet, dess utrustning och utveckling, fascinerar också, tillägger han. Med laser kan man mäta långa avstånd med stor noggrannhet – på 3 mil missar man högst 10 meter. (Se bild nedan.)

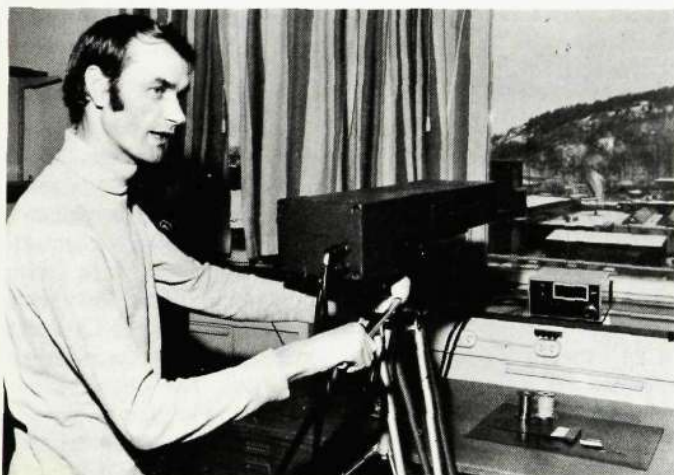
### Många fritidsaktiviteter

Inom Mölndalsfabriken verkar en hel del folk för en aktiv klubb- och föreningsverksamhet. Man har en omfattande idrottssektion med ca 350 medlemmar som spelar bowling, pingis, friidrott, och motionsgymnastiserar m.m. Drömmen, säger idrottsbasen **Gösta Steen**, är att få en egen motionslokal.

I övrigt är konstföreningen mycket livaktig, liksom motor-, skytte-, bridge- och schackklubbarna.

Kontaktens utrymme är ju begränsat, varför mycket av vad som borde vara med i denna artikel tyvärr ej får plats. På mittuppslaget finns dock en hel del bilder samlade från Kontaktens besök i Mölndal.

Torbjörn Kjellin, Khu, demonstrerar en laseravståndsmätare.



Torsten Fredriksson, Kda, arrangerar för antennmätning. Väggbeklädnaden är till för att absorbera mikrovågsstrålningen, som annars skulle påverka mätresultatet.



# TELEVERKET och LM ERICSSON

## bildar utvecklingsbolag och startar produktionssamverkan

**T**eleverket och LM Ericsson har genom ett avtal fredagen den 24 april i år beslutat att bilda ett gemensamt ägt bolag, ELLEMTEL Utvecklings Aktiebolag.

Samgåendet annonserades vid en presskonferens på fredagseftermiddagen den 24 april i Teknologföreningens lokaler i Stockholm.

Televerket representerades då bl. a. av dess generaldirektör Bertil Bjurel och driftdirektör Torsten Larsson och LME av sin styrelseordförande teknologie doktor Marcus Wallenberg och verkställande direktör Björn Lundvall.

Den gemensamma presskommunikén från televerket och LME återfinns på nästa sida. Där publiceras också ett kortare referat från en information som gavs i HF:s hörsal på f. m. den aktuella fredagen.

Nedan skriver vår VD Björn Lundvall speciellt för Kontakten bl. a. om bakgrunden och skälen till samarbetet med televerket, och om hur man tänker sig förverkligandet av ett slagkraftigt ELLEMTEL. – Mellanrubrikerna har insatts av redaktionen.



*Avtalet undertecknas mellan LME och televerket den 24 april om bildandet av ett gemensamt utvecklingsbolag ELLEMTEL. Från höger ses LME:s VD Björn Lundvall, tekn. dr Marcus Wallenberg, dir. Olof Hult (stående), LME, generaldir. Bertil Bjurel, televerket, samt driftdir. Torsten Larsson, televerket.*

## *VD Björn Lundvall om samarbetet*

Avtalsundertecknandet var slutpunkten på ett mycket långvarigt utrednings- och förhandlingsarbete som på allvar igångsattes för ett år sedan men som dessförinnan föregåtts av informella resonemang om olika tänkbara samarbetsformer under flera års tid.

### *Mångårigt tekniskt samarbete mellan de två parterna*

Vad är då bakgrunden och skälen till de utomordentligt viktiga – faktiskt historiska – beslut som fattats? I fråga om bakgrunden vill jag erinra om det mång-

åriga tekniska samarbete som funnits mellan de två parterna och vars ursprung leder tillbaka till tiden för Rikstelefon, AB Stockholmstelefon och LM Ericsson & Co. I samarbetet återfinns 500-väljarsystemet, koordinatväljarkommittén, de teoretiska grunddragen för trafikberäkningarna för KV-systemet samt på senare år Elektronikavtalet och Elektroniknämnden. Elektronikavtalen från 1956 och 1963 syftade till ett nära utvecklings- och konstruktionssamarbete som parterna avsåg skulle leda fram till en enhetlig teknik för framtidens automatstationer i Sverige och som så småningom successivt skulle avlösa de två dominerande existerande systemen – LME:s 500-väljarsy-

stem och televerkets koordinatväljarsystem.

### *Tendens mot dubbelarbete*

Men – för flera år sen stod det klart att det inte gick som man avsett. De två stationstyper som skulle tas fram enligt 1963 års avtal – Tumba och Storängen – var på väsentliga punkter olika. Om orsakerna här till kan man orda länge. Grunden låg dock i att de togs fram av två skilda utvecklingsgrupper – en hos LME och en hos televerket – med skilda projekt- och arbetsledning. De olika bedömningar och åsikter som gjorde sig gällande kunde inte den gemensamma elektroniknämnden rå på.



Samtidigt över det allmer tyngre under utvecklingsarbetets gång att de arbetsinsatser som krävdes för den nya tekniken, de programminnesstyrda eller datorstyrda automatstationerna, var långt större än man beräknat. Att fortsätta arbetet i avtalsformen när det allmer tenderade att bli ett dubbelarbete tedde sig under dessa förhållanden meningslöst. Så började sökandet efter nya medel och möjligheter . . .

## ELLEMTEL – en faktor att räkna med

Det var många hinder och svårigheter som måste övervinnas när konturerna av en så okonventionell konstruktion för samarbetet som ett gemensamt utvecklingsbolag började klarna. Men genom en stark gemensam vilja hos båda parter att lösa upp alla de knutar som fanns så nåddes så småningom målet. Det var det första viktiga steget. Nu skall tankarna och planerna realiseras. Tekniker från båda hållen skall sätta sig ned sida vid sida i ELLEMTEL och med förenade krafter ta fram tekniskt högklassiga och ekonomiska lösningar på morgondagens automatstationer och abonnentutrustningar. Nya projekt- och utvecklingsgrupper skall gutas samman. Åsiktsskillnader, meningsbrytningar, tveghägenhet skall övervinnas. Förverkligandet av ett slagkraftigt ELLEMTEL kommer att kräva arbete och tid – men det är sannerligen mödan värt. Ett initiativrikt, dynamiskt och effektivt ELLEMTEL byggt på människor med erfarenhet från »första generationens» datorstyrda stationer i LME och televerket borde kunna bli en mycket stark faktor i svensk och internationell telekommunikationsutveckling.

## Produktionssamarbetet för lägre kostnader

Avtalet omfattar även ett produktions-samarbete mellan LME:s svenska verkstäder och televerkets verkstäder. Det är en helt naturlig följd av att man kan räkna med att i framtiden få en enhetlig teknik för leveranserna till televerket – en teknik som sannolikt i stor utsträckning även kommer till användning för exporten. Produktionssamarbetet syftar till sådana åtgärder som gör det möjligt att genom en arbetsfördelning åstadkomma lägre kostnader – exempelvis att vissa detaljer eller underenheter tillverkas av ena parten för bådadas behov. Dessutom kommer LME att kunna utnyttja televerkets verkstäders produktionskapacitet för sina egna behov och har därvid förbundit sig att placera beställningar hos dessa på sådant sätt att relativa ökningstakten i dessa verkstäders totala leveranser skall bli densamma som i LME:s egna.

*D. Lundvall*

## Presskommunikén

Televerket och Telefonaktiebolaget L M Ericsson har träffat avtal om att bilda ett samägt utvecklingsbolag, som skall bedriva avancerat utvecklingsarbete med huvudinriktning på elektroniska tillämpningar inom telekommunikationsområdet. Bildandet av det gemensamt ägda utvecklingsbolaget är en naturlig breddning av ett mångårigt utvecklingssamarbete. Bolagets namn föreslås bli **ELLEMTEL Utvecklings AB**.

Avtalet undertecknades på fredagen (24/4 1970) av televerkets generaldirektör **Bertil Bjurel** och av L M Ericssons styrelseordförande tekn. dr **Marcus Wallenberg** och dess verkställande direktör **Björn Lundvall**.

Planerna kommer inom kort att föreläggas riksdagen och L M Ericssons styrelse. Om deras godkännande erhålles under våren beräknas det nya bolaget kunna börja sin verksamhet redan den första augusti i år.

Bolaget, som får ett aktiekapital på 10 milj. kronor, skall till lika delar ägas av televerket och L M Ericsson. Verksamheten kommer att vara förlagd till stockholmsområdet, men lokalfrågan är ännu inte löst. Personalen kommer i första hand att rekryteras från televerket och L M Ericsson. Inom två år beräknas antalet anställda uppgå till 400 och inom fem år till 600 personer.

Till verkställande direktör i bolaget har televerket och L M Ericsson enats om att



Som chef för det nya bolaget ELLEMTEL föreslås överingenjör Erik Eriksen, teknisk chef vid LME:s Transmissionsdivision.

föreslå överingenjör **Erik Eriksen**, som för närvarande är teknisk chef vid L M Ericssons Transmissionsdivision.

Utvecklingsbolaget skall bedriva utveckling och konstruktion inom områdena automatstationssystem och digitala transmissionssystem för telekommunikation med härtill hörande abonnentutrustningar. Bolaget kommer icke att bedriva någon egen tillverkning utan delägarna skall tillverka de produkter, som bolaget konstruerar.

Verksamheten inriktas på att utnyttja ny teknik för utveckling av system lämpade att möta framtida krav inom telekommunikationsområdet. Bolagets verksamhet kommer huvudsakligen att utgöras av utvecklingsarbete, som beställs av delägarna. Ett visst självständigt utvecklingsarbete skall dock kunna bedrivas inom av delägarna givna ramar.

Forts. på sidan 44.

## Den interna informationen

Innan förslaget om samarbetet med televerket och bildandet av utvecklingsbolaget kom till allmänhetens kännedom via press, radio och TV informerades berörd LME-personal vid ett möte i HF:s hörsal. Det var främst avdelningschefer samt representanter från HF:s företagsnämnd som kallats till mötet vid 11-tiden på förmiddagen den aktuella fredagen.

VD **Björn Lundvall** redogjorde då för avtalets innebörd i stort, varefter HD **Fred Sundkvist** samt TD **Christian Jacobaeus** kompletterade VD:s information med mera ingående upplysningar av administrativ, ekonomisk och teknisk karaktär.

Vid den frågestund som följde framgick bl. a. att

- båda parter får tillgång till ökade forsknings- och utvecklingsresurser samt ökad tillgång till varandras erfarenheter. Samarbetet ger vidare ökade möjligheter att åstadkomma strukturrationalisering av produktionen genom samverkan i produktionsledet
- utvecklingsbolaget kan i sina konstruktioner använda patent som ägs av televerket eller LME. Bolaget skall äga de svenska patent som uppkommer genom uppfinningar gjorda hos utvecklingsbolaget. Dessa patent kan utnyttjas av televerket och LME. De utländska patenten skall ägas av LME.
- arbetsuppgifterna för ELLEMTEL kommer att ligga inom områdena datorstyrda

lokalteltelefonstationer, kopplings- och terminalutrustningar för datanät, elektroniska abonnentväxlar, telefonsystem baserade på gemensam teknik för uppkoppling och överföring av samtal

- televerkets och LME:s verkstäder skall kunna tillverka åt varandra för att uppnå ekonomiska seriestorlekar
- LME beräknas få en något ökad del av leveranserna till televerket under förutsättning av att de kommersiella villkoren är konkurrenskraftiga
- personalen till utvecklingsbolaget i första hand skall rekryteras från televerket och LME, och då främst från avdelningar som har uppgifter av det slag utvecklingsbolaget kommer att arbeta med. Inga formella anställningsavtal kan dock träffas, innan bolaget är bildat
- bolagets önskemål beträffande personal kommer att behandlas av en särskild personaldelegation bestående av tekn. dir. **Eric Waldelius** och personaldir. **Rune Särndal** från televerket samt dir. **Nils Svensson** och övering. **Kurt Katzeff** från LME jämte utvecklingsbolagets VD. Rekryteringsönskemålen tas därefter upp med cheferna för de avdelningar hos televerket resp. LME som berörs, varefter erbjudande lämnas de enskilda tjänstemännen. Övergången till det nya bolaget är frivillig. Utvecklingsbolaget kommer att tillämpa de principer för lönesättning som gäller inom industrin för motsvarande arbetsuppgifter.





## The Ericsson Corporation i USA

Carl Olof Lennmalm

Direktör **Ragnar Stålemark**, chef för The Ericsson Corporation, USA, lämnade sin anställning den 28 februari 1970 efter uppnådd pensionsålder.

Till hans efterträdare som chef för The Ericsson Corporation har utsetts direktör **Carl Olof Lennmalm**, som under en följd av år tjänstgjort inom detta bolag.

### Personalavdelningen

Inom Personalavdelningen bildades den 1 mars 1970 en sektion (Pa) för handläggning av frågor rörande rekrytering och anställning av tjänstemän, omplacering, praktikanter, betyg och intyg. Chef för sektionen är ingenjör **Anna-Lisa Edestig** med tjänstebeteckningen PaC.



Anna-Lisa Edestig

Från och med samma datum anställdes fil. kand. **Curt Bjerkenstedt**, som förutom fru **Anna-Lisa Wiberg** och pol. mag. **Bo Hermansson** skall handlägga anställningsfrågor på Pa.

Från och med den 1 maj 1970 övergår fil. kand. **Alf Wedmalm** till Xe, med beteckningen Xep, för att inom X-divisionen handlägga personalfrågor. Som efterträdare till herr Wedmalm för att handlägga frågor rörande främst budgets, befattningsnomenklatur och lönestatistik har anställts pol. mag. **Nils von Arronet** med tjänsteställe Pu.

Personalplanering och diverse utredningar handläggs som hitills av pol. mag. **Mikko Andersson**, som, liksom fru **Margit Eklundh**, får beteckningen Pu.

### Intendenturavdelningen

Sektion Ig med ingenjör **Olof André** som IgC handlägger sedan den 1 mars 1970 frågor rörande kontorslager och kontorsutrustning inkl. telefoni och telex. Ingenjör André svarar även som IhC för frågor rörande moderbolagets personalrestauranger. Han är ställföreträdare för IC.

Sektion II med herr **Bertil Elvhage** som IIC handlägger frågor rörande moderbolagets kontorslokaler i stockholmsområdet vad beträffar flyttningar och ändringar, fördelning, standard, fast inredning och kontorsrummens underhåll. II samarbetar härvid med B och Vbd.



Olof André



Bertil Elvhage

### Datakomm avdelningen

För att åstadkomma en snabb och effektiv expansion av företagets verksamhet inom datakommunikationsområdet kommer arbetsuppgifter som för närvarande i huvudsak ligger på avdelning MI/B och inom X-divisionen att sammanföras till en ny avdelning, **Datakommunikationsavdelningen**, som kommer att vara direkt underställd HD.

Den nya datakommunikationsavdelningen skall svara för försäljning och systemarbete inom produktområdet datakommunikationssystem (inkl. telex) med kopplingsutrustningar, transmissionsutrustningar, terminalutrustningar.

\*

### X/H:s verksamhet

Som framgått av notis i Kontakt 2/1970 har en ny avdelning bildats inom X-divisionen för anläggningsdokumentation, X/H. Avdelningens verksamhet uppdelas på fem sektioner enligt följande:

X/Hr AKOM, SPEA, anläggningsmek. Utbildning, speciella uppdrag. Sektionschef: X/HrC, ingenjör **Bernt Gerebäck** (X/AjPC).

X/Hg Graderingar, stativ- och funktionskretsscheman, normgranskning. Sektionschef: X/HgC, ingenjör **Curt Larsson**.

X/Hk Anläggningsdokumentation för AKE- och speciella system. Sektionschef: X/HkC, ingenjör **Rolf Jansson** (X/BkgC).

X/He Anläggningsdokumentation för Europamarknaderna. Sektionschef: X/HeC, ingenjör **Fritz Wolmestad** (X/BkC).

X/Hy Anläggningsdokumentation för utomeuropeiska marknader. Sektionschef: X/HyC, ingenjör **Kurt Persson** (X/AjC).

För planering av verksamheten har X/HC en planeringsgrupp till förfogande, X/HP, med ingenjör **Ivan Oskarsson** (X/BkPC) som chef.

Till ny X/IXC efter ingenjör **Stig Garhult** (som den 1 april blev X/HC) har utsetts ingenjör **Sven-Anders Johansson**, X/Iu.

Ingenjör Johansson är för närvarande installationschef i Sovjetunionen.

\*

### I utlandstjänst

Ingenjör **Börje Andersson** tjänstgör som konsult hos Telmex i Mexiko sedan den 12 februari 1970.

Tekniker **Evert Andersson** har efter en tids arbete i Sverige återvänt till Sovjet för fortsatt kontraktstjänst.\*

Herr **Rolf Andersson** har avslutat sitt korttidsuppdrag i Brasilien och återvänt till Sverige för semester.\*

Förman **Verner Borgkvist** som är lånad från LMD har påbörjat en kontraktstjänst i Sovjet.\*

Ingenjör **Manfred Buchmayer** har avslutat en kontraktstjänst i Spanien och har nu semester i Österrike.\*

Efter tjänstgöring i Turkiet är ingenjör **Arne Cavalli-Björkman** åter i tjänst i Sverige inom X/Yu.

Herr **Lars Christoffersson** tjänstgör i USA som försäljningschef vid Ericsson Centrum, Inc. sedan den 2 januari 1970.

Ingenjör **Peter Damgaard** har efter avslutad semester i Danmark påbörjat ännu en period i Brasilien.\*

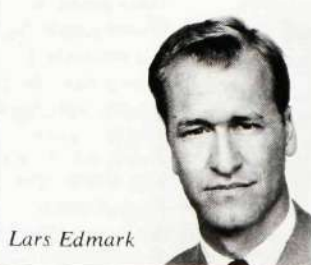
Ingenjör **Evert Ericsson** tillträdde den 2 februari 1970 befattningen som chef för tekniska kontoret i Polen.

Ingenjör **Conny Eriksson** har efter avslutad semester i Sverige återvänt till Spanien för en kortare tids tjänstgöring.\*

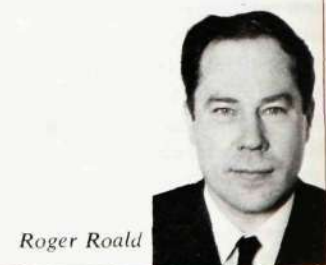
Ingenjör **Wolfgang Haas** har efter semester i Sverige påbörjat en ny kontraktstjänst i Tunisien.\*

### Nya överingenjörer

Bolagets styrelse har vid sammanträde den 24 mars 1970 till överingenjörer utsett civilingenjör **Lars Edmark**, DfO, och civilingenjör **Roger Roald**, DpB.



Lars Edmark



Roger Roald



Inge slutat sin kontraktstid på Filippinerna. Han skall efter en tids semester i Sverige påbörja ett nytt uppdrag i Spanien.\*

Ingenjör **Harald Hillesjö** tjänstgör sedan den 1 mars 1970 vid vårt bolag i Mexiko, Teleindustria S. A. de C. V. som chef för produktionen av bärfrekvensutrustning.

Förman **Åke Larsson** har rest till Ungern på ett korttidsuppdrag.\*

Sedan den 6 februari 1970 tjänstgör ingenjör **Stig Persson** i USA som biträdande projektledare avseende introduktion av AKE-tekniken som produkt vid NEC.

Ingenjör **Göte Svensson** har avslutat en kontraktstid i Brasilien för placering i Sverige.\*

Herrarna **Raymond Quinn**, **Trevor Evans** och **Kerry Johnson** har påbörjat kontraktstid i Malaysia. Quinn är lånad från LMI, Evans och Johnson från EPA, Australien.\*

\*X/1-personal.

\*

## Nya patent

under tiden 9 januari–12 februari 1970 (förteckningen anger uppfinnarens namn och tjänsteställe, uppfinningens titel och patentnummer).

**Axelsson, N. R.**, SKV/K/Tu, **Wretemark, S. G.**, SKV/K/Tu – Kabelhank – 315 029.

**Fjällbrant, T. T.**, MÖ/MI/Xu – Förstärkarkoppling med en förstärkning, som i en viss ar-

huvudsak är beroende av variationer i ingående förstärkarelements aktiva parametrar – 315 634.

**Börjesson, B. E. L.**, MÖ/MI/Kbu, **Thorvaldsson, K. E.**, MÖ/MI/Kbc – Sätt att koda en information som anger det inbördes läget hos ett antal till olika värden inställbara räkneargan jämte anordning för utförande av sättet – 315 917.

**Fjällbrant, T. T.**, MÖ/MI/Xu – Filteranordning – 315 963.

**Kullstam, P. A.**, tidigare T/Ked – Anordning för att motverka temperaturberoendet hos en transistor, som ingår i en förstärkare samt amplituddiskriminator av schmitttriggertyp innefattande en sådan anordning – 316 209.

**Sundström, I. G.**, MÖ/MI/KhmC – Sätt och anordning för inställning av en periodisk signals fasvinkel och amplitud – 316 231.

**Hemdal, G. A. H.**, VÄ/MgbC – Anordning för omvandling av ett binärt tal till decimaltal i datamaskin – 316 316.

**Lundkvist, K. A.**, HF/Dtp – Automatiskt telefonsystem – 316 511.

**Hemdal, G. A. H.**, VÄ/MgbC – Anordning för att i en datamaskinstyrd telekommunikationsanläggning styra sifferpulssändrande organ – 315 811.

**Hasselbohm, S. S. S.**, KU/Nt, **Lundkvist, B. F.**, KU/Nte – Metod för åstadkommande av en trycktät ändförslutning vid ingjutning av änden av en plastmantelförsedd kabel i en kabelbox eller dylikt – 316 820.

## MI-man utnämnd till professor



Prof. Tore Fjällbrant

Tore Fjällbrant var anställd vid LME i Midsommarkransen åren 1955–57, och återvände till företaget 1958, efter att ha varit »Research Fellow» vid universitetet i Glasgow, med placering hos MÖ/MI i Mölndal.

Åren 1960–68 var han deltidstjänstgörande vid Chalmers i telekommunikation.

\*

### Sändaramatörer vid SRA

I samband med Svenska Radio AB's (SRA) 50-årsjubileum aktualiserades gamla planer på att bilda en sändaramatörförening vid SRA. En undersökning gjordes som visade att ett allmänt intresse fanns och en radioklubb har nu bildats.

Alla intresserade inom SRA's olika avdelningar är välkomna. Vidare upplysningar lämnas av **Kurt Lundgren**, avdelning Gaf, Svenska Radio AB, telefon 22 31 40/294.

I konselj den 20 februari utnämndes docent **Tore Fjällbrant**, Chalmers tekniska högsk. från 1 juli till professor i tillämpad elektronik vid enheten för medicinsk och teknisk utbildning och forskning i Linköping.

Professor Fjällbrant är född i Stockholm 1931. Han tog studenten i Vänersborg 1950, civilingenjörsexamen vid Chalmers tekniska högskola (CTH) 1954, blev tekn. lic. där 1964, tekn. dr 1967 och är sedan 1967 docent i elkretsteori där.



De ryska gästerna befinner sig här på Vt 17 framför en gäntautomat för fjädergruppsbrygga. Från vänster ses ryske sverigebassadören Viktor Maltsev, vice utrikesminister Andrei Smirnov, ambassadrådet Leonid Popov, samt LME:s TD Christian Jacobaus.

## Ryske vice utrikesministern intresserad LME-gäst

Vid 10-tiden den 5 mars slog sig vice ryske utrikesministern **Andrei Smirnov** tillsammans med bl.a. Rysslands ambassadör i Sverige **Viktor Maltsev** ned i fätöljerna i utställningen för att höra dir. **Christian Jacobaus**, TD, och dir. **Nils Kallerman**, DFe, berätta om LME-konferensen i allmänhet och dess verksamhet österut i synnerhet.

I vanlig ordning fick gästerna ställa frågor, och från vice utrikesministern kom ett flertal av stort intresse inte endast för de ryska gästerna.

Han önskade få besked om det fanns andra telefotillverkare som hade system liknande LME:s, och fick till svar, att Siemens i Tyskland har ett program jämförbart med LME:s. ITT och Japan, samt England kan också visa upp en hel del väljartyper.

En annan fråga, var hur pass stor procent av LME:s personal som utgjordes av ingenjörer och

tekniker, och svaret blev att det i Sverige rörde sig om minst 10 procent.

Betr. den tekniska utvecklingen under närmaste 10-års perioden så kommer det mera elektronik inom stationssidan, och för långdistansförbindelserna kommer koaxialkablar på upp till 30 000 linjer. I slutet på 70-talet bör bildtelefonen vara mera allmänt i bruk.

Dir. Kallerman påpekade i sitt anförande bl.a. att LME har en traditionell marknad österut. Det första kontraktet med Ryssland undertecknades sålunda redan den 2 oktober 1883.

Dokumentet visades för de ryska gästerna, och det gick inte att ta miste på att handlingen intresserade besökarna.

Innan LME-visiten var över hann man med att gå igenom en hel del verkstadsavdelningar samt besöka TN-huset med sin »International Training Center».

## Boliden gör miljonaffär med DKB

Boliden Aktiebolag har från LM Ericsson Data AB (DKB) beställt ett stort ICL datamaskinsystem för leverans hösten 1971. Utrustningen, som skall installeras i Skelleftehamn, uppbyggs kring en kraftfull centralenhet av typ ICL 1904 A.

Ett flertal terminaler (bildskärmar, skrivmaskiner och snabba härläslare) kommer att användas för bl. a. realtids-

tillämpningar. Dessa skall placeras vid ett antal centrala gruvorter (Aitik, Boliden, Garpenberg, Kristineberg och Laisvall), vid Reymersholmsverken i Hälsingborg samt vid huvudkontoret i Stockholm. Dataöverföringen till den centrala datamaskinen kommer att ske över telefonnätet. I fullt utbyggt skick uppgår maskinvärdet till cirka 10 miljoner kronor.



Pryo-elever känner  
vara förbindare. Det är övningsmateri-  
el man använder sig av.



Bibliotekarien Sonja Knutsson i  
sitt ljusa nyinredda bibliotek.



Hälsovården förfogar över egna  
ändamålsenliga lokaler som här  
utnyttjas av Rigmor Hagelin,  
Fme, Ulla Pettersson, Eh, och  
syster Monica, som ser till att det  
skadade fingret blir omlagt.



Personalrestaurangen erbjuder en  
trevlig miljö för sina gäster.

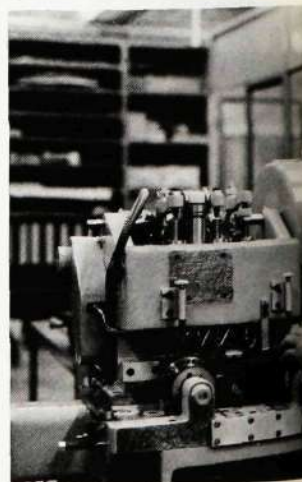


Vaktmästare Hugo Martinsson,  
Eiv, och Jan-Olof Berglund,  
Kma, på väg till lunch.

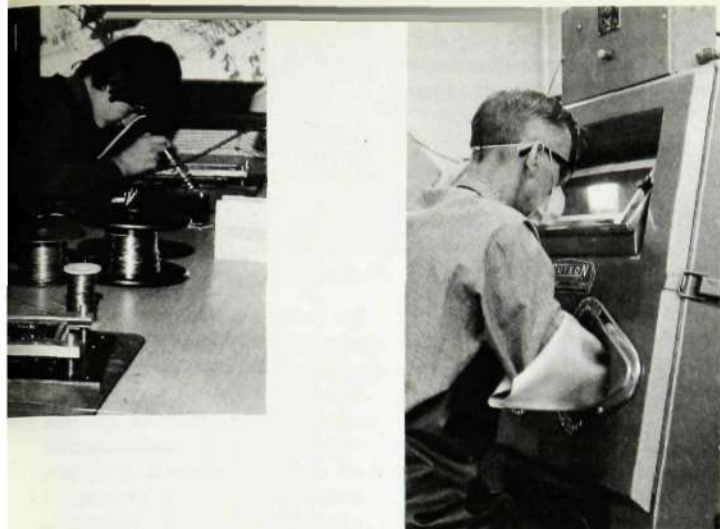


Butiksföreståndaren Ingvar Erixon, Kbu, betjänar några kunder i  
personalföreningens försäljningslokal, som är placerad i anslutning  
till restaurangen.

Lennart Jonsson, Vt 732, monterar en  
kontaktnitningsmaskin, som tillverkas  
för HF:s räkning.







*Gunnar Larsson, Vt 726, glaskuleblästrar precisionsgjutna detaljer av aluminium.*

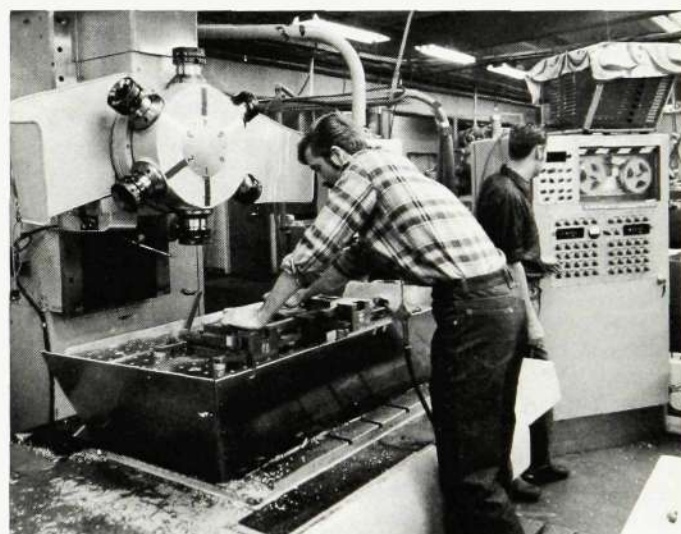
*Ronny Olsson, Vt 734, förbinder monteringshylla för kretskort.*



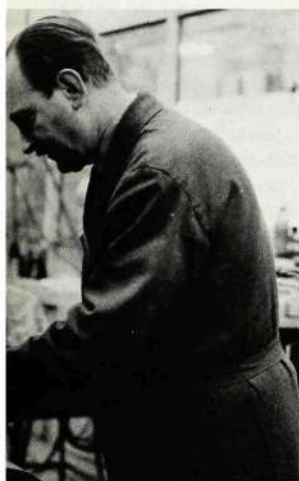
*Karl-Olof Blomgren, Krl, och Birger Berntsson, KrlC, vid manöverpanelen till miljöprovrummets stora vibrator. Dragkraft 34 kN.*



*På lindningen hättar vi en av de först anställda i Mölndal Freddy Grönbeck. Damen i förgrunden heter Gunvor Strand.*



*Lennart Karlsson och Berth Pässe, Vt 732, riggar för ett nytt arbete i den numeriskt styrda gängningsmaskinen.*



# *Ett bilduppslag från MÖLNDAL*



## HISTORIK

Klubben bildades vid ett sammanträde med arbetsledarna vid L M Ericsson den 23 mars 1920 – alltså för 50 år sedan. Styrelseordförande blev **Oskar Franzén**, som ledde klubben fram till årsmötet 1928.

## ANSLUTNING TILL AVDELNING M-1

Under klubbens tio första år behandlades en hel del för personalgruppen grundläggande frågor, t.ex. arbetsledarnas ställning från arbetskonflikter, befrielse från produktivt arbete, möjligheterna att få sluta kollektivavtal, etc.

År 1928 anslöt sig klubben till avdelning M-1 inom Arbetsledarförbundet.

agerande. Efter återförande till lokalplanet godkändes dock ett löneavtal efter många om och men.

Decenniets sista år kännetecknades av en intensiv ATP-debatt. Klubben uttalade sin tillfredsställelse med förbundets ställningstagande för ATP.

## TRYGGHET OCH INFORMATION

60-talet började som 50-talet slutade – med ATP-debatter. Tidigare oense SIF och SALF enades i pensionsfrågan.

Femdagarsveckan kom den 15 mars 1962 – med oförändrad arbetstid per vecka.

Styrelsen var under decenniets första del mycket upptagen av att förhandla kring frågor som rörde

med att hälsa gäster. Han såg mycket ljus på framtiden och poängterade vikten av ett gott samarbete med andra löntagarorganisationer.



SALF:s förbundsordf. Sune Eriksson.

SALF:s förbundsordförande **Sune Eriksson** gratulerade klubben till framgångarna och tackade alla dem som verkat inom den genom att offra tid, energi och pengar. Han erinrade om att **Rudolf Garmland** och **Henrik Friberg** kommit från LME:s klubb för att göra ett fint arbete inom Förbundsstyrelsen.



HF:s Verkstadsklubbs ordf. Henning Augustsson ger en blombukett till fru Johansson (maka till Arbetsledarklubbens ordf.)

har betytt oerhört mycket och är något av en ryggrad för M-1.

HF:s Verkstadsklubbs ordf. **Henning Augustsson**, som även talade för klubben vid TV och X/I påpekade att medlemmarna till stor del kommer från den drygt 20 år äldre verkstadsklubben. Han önskade arbetsledarna lycka till i sin strävan att bl.a. söka lösa trygghetsfrågorna, och

# HF:s ARBETSLEDARKLUBB 50 ÅR

Antalet medlemmar uppgick 1929 till 63.

## FÖRHANDLINGSRÄTT 1937

Under 30-talets första år med arbetsmarknaden i gungning vacklade även klubbens grundvalar betänkligt. År 1934 framfördes t.o.m. förslag om att lägga ned verksamheten.

Under decenniet diskuterades pensionsfrågorna livligt. De löstes i stort sett tillfredsställande först 1939.

Bland sådant som togs upp inom klubben, men inte kunde lösas omgående, kan nämnas begäran om månadslön och skapandet av ett tjänstereglemente. Förhandlingsrätt lyckades man däremot få år 1937.

## FÖRETAGSNÄMND

40-talet präglades mycket av krigs- och kristiden bl.a. med engagemang i insamlingar för Finland och i propaganda för tecknande av försvarslån.

Här är några av decenniets större händelser; ett pensions- och tjänstereglemente kom till; man fick rätt till övertidsersättning; provotiden för att få tjänstemannaställning sänktes från 4 till 2 1/2 år; 15 dagars semester gavs arbetsledare över 30 år; representation erhöles i företagsnämnden.

## LÖNEMANGLINGAR

Mellan 1950–59 arbetades det intensivt inom löneområdet. Centrala förhandlingar strandade år 1951. Fyra år senare var lönekriget i full gång – förhandlingarna gick till förbundet p.g. av missnöje med verkstadsledningens

Industritjänstepensionen (ITP), som skulle komplettera ATP.

Arbetsledarklubben har under de senaste åren framförallt arbetat med trygghets- och informationsfrågor.

Placeringen av de som »blivit över» vid rationaliseringar och omflyttningar har stundom varit svårlöst, men klarats av i stora drag.

Språkstudier har lagts in i studieprogrammet – en engelsk kurs startade 1965.

Vid 1969 års slut hade medlemsantalet stigit till 174.

## ORDFÖRANDE

O. Franzén	1920–28
G. Fridén	1928–29
E. Bergqvist	1929–32
L. Skoglund	1932–33
E. Bergqvist	1933–35
E. Hallgren	1935–40
W. Cederkvist	1940–44
N. Andersson	1944–53
R. Eriksson (Hemlin)	1953–58
H. Appelgren	1958–62
G. Johansson	1962–

## TALEN

Vid den förnämliga jubileumsmiddagen den 27 februari 1970 på Operaterrassen hölls naturligtvis en hel del tal till Arbetsledarklubbens ära.

Som sig bör inledde klubbens ordförande **Gunnar Johansson**



Arbetsledarklubbens ordf. Gunnar Johansson.

Hr Eriksson berättade bl.a. att Förbundet nu under februari tagit in flera medlemmar än under någon månad tidigare. Totalt uppgår medlemsantalet till 64 263.



Dir. Arne Mohlin, PD.

Dir **Arne Mohlin, PD**, framförde bolagets tack till klubben för deras insatser under årens lopp, och överlämnade en gåva från bolaget på 20 000 kronor att användas för utbildning och festarrangemang. Han erinrade inledningsvis om att det var i en brytningstid för LME som Arbetsledarklubben kom till. Organisationsförändringar och fusioner ägde rum, och tekniken började resultera i produktförändringar och nytillverkningar – bl.a. den stora succén 500-väljaren.

Dir. Mohlin underströk i slutet av sitt tal vikten av anpassning och samarbete skilda grupper mellan för att nå ett positivt resultat. Han poängterade också betydelsen av arbetsledarnas vidareutveckling.

Ombudsman **Bertil Braun** i avd. M-1 sa bl.a. att LME-klubben är en av avd. mest livaktiga och impulsgevande. Dess insatser



Ombudsman Bertil Braun, avd. M-1.

hoppades på fortsatt gott samarbete.



SIF-klubben ordf. Stian Kvastad

SIF-klubben's nye ordf. **Stian Kvastad** tyckte att det varit ett bra syskonförhållande. Han fann det angeläget att de två klubbarna skulle hålla ihop inför »den store fadern (TCO)».



F.d. verkmästaren på Vt 19 Nisse Andersson.

I första hand för pensionärerna talade f.d. verkmästaren på Vt 19 **Nisse Andersson** (ordf. 1944–53). Han tyckte att det där med pensionärernas fritidsproblem kändes lite avvigt. – Har man jobbat i 50 år, så är det skönt att få vila, deklarerade han. Betr. trivseln på arbetet, så pratades det aldrig om det förr i tiden. – Var och en gjorde sitt, och man var nöjd med det, trots att det inte alltid var en dans på rosor.

En hel del gåvor överlämnades, bl.a. ett par tavlor, en kristallvas, och en kassettbandspelar.

## PENSIONÄRERNA

Bland de ca 300 inbjudna fanns en hel del pensionärer med da-





Robert och Edit Löfling, 82, resp. 84 år.

mer. Kontaktens medarbetare hittade några vid kaffedrickningen efter middagen.

Äldst bland alla närvarande var troligen paret **Robert och Edit Löfling**, 82 resp. 84. Han jobbade på avd. Vt 32 och träffade sin fru på Kabelverket i Älvsjö. Löfling tillhör de pensionärer som sällan missar LM-dagarna och den kontakt med gamla kolleger som besöket på Gröna Lund innebär.



Sven Fröderberg, 81, med fru Svea.

**Sven Fröderberg**, 81, med sin fru **Svea**, ser ut att må förträffligt vid kaffebordet. Han är den enda kvarvarande från klubbens styrelse 1925-35.



Helge Gustafsson, 81.

81 år är också **Helge Gustafsson**, f.d. Vt 39. Han är liksom många av de äldre arbetsledarna en god berättare, och han kan inte undvika att »dra» en historia för reportern. - Jag var med i en LME-förening »Februaribröderna» på 30-talet, berättar han. Vi skulle göra en utflykt i det gröna i Hagaparken utanför Stockholm. Regnet öste emellertid ned, och det hela såg mycket dystert ut. Men så kom jag

**Henning Söderlind**, 80, med dotter **Ingrid**.



en kompis som hade att göra med Ekotemplet i parken. Efter att ha inhämtat hans tillåtelse kunde bord och stolar ställas upp i templet och festen var räddad.

**Henning Söderlind**, 80, med parant dotter **Ingrid**, låter sig kaffetären väl smaka. Han arbetade en gång som kontrollör på K 13, och kom redan 1904 till LME.



Erik »Djurgårdskalle» **Karlsson**, 79, och fru **Gunnel Svedberg** (maka till **Björn Svedberg**, X/MdC).

En annan »kändis» bland veteranerna är **Erik »Djurgårdskalle» Karlsson**, 79 år gammal. Honom kunde man för inte så många år sedan hitta på Vt 19.

Bland de »yngre» sågs 70-åringen **Rudolf Garmland**, f.d. Vt 13, med fru **Gunhild**, som en gång i tiden var skrivbiträde på samma avdelning. Garmland har som tidigare nämnts varit hårt engagerad inom facket bl.a. som ledamot i avd. styrelsen 1938-43 och i förbundsstyrelsen fram till 1955.

**Rudolf Garmland**, 70, med fru **Gunhild**.



## Personalorganisationerna

### Verkstadsklubben, HF

Vid årsmötet den 25 februari valdes följande styrelse:

Ordförande: **Henning Augustsson**, Vt 27; Kassör: **Adolf Jansson**, Vt 17; Övriga: **Bertil Karlberg**, Vt 18; **Gertrud van der Laken**, Vt 36, **Pentti Sevilä**, Vt 13, **Erik Bäck**, Vt 13, samt **Karl Westerberg**, Vt 37.

Vid mötet höll Metalls studieombudsman **Svante Sjöström** ett föredrag om kampanjen »Rådslaget kring löner och arbetstiden».

### Verkstadsklubben, KR

Ordförande: **Tore Månsson**, Vt 411; V. ordförande: **Lennart Persson**, Vt 414; Kassör: **Knut Loy**, Vt 409; Övriga: **Nelly Håkansson**, Vt 411, **Erik Nilsson**, Vt 418.



Från vänster: **Torsten Tillman**, fru **Stranneborn**. **DK Nils Svensson**, fru **Olsson** (maka till **Rolf Olsson**), fru **Tillman**.



Från vänster: **Sven Nilsson**, fru **Karlsson**, **Karl Karlsson**, **Erik Holmberg**, fru **Holmberg**, fru **Jonsson**, **Tore Jonsson**, fru **Widén**, **Erik Widén**, fru **Nilsson**.



Från vänster: **Rune Andersson**, fru **Jansten**, **Åke Jansten**, fru **Thorelli**, **Arne Thorelli**, fru **Bohman**, **Tyko Bohman**, fru **Brodén**, **Åke Brodén**.



Från vänster: **Eigil Sjöberg**, fru **Berglund**, **Rolf Berglund**, fru **Gidlöf**, **Åke Gidlöf**, fru **Öberg**, **Samuel Öberg**, **Gunnar Jonsson**, fru **Sjöberg**.

**Tore Månsson**

parentation till minnet av tre avlidna arbetskamrater.

Verkstadsklubben, KA-VE

Ordförande: **Stig Pettersson**, Vban; Kassör: **Gunnar Pettersson**, Vt 952; Övriga: **Tage Jonsson**, Vt 919, **Ann-Britt Öman**, Vt 959, **Frank Karlsson**, Vt 954, samt **Gurli Svensson**, Vt 957.

**Stig Pettersson**



### Verkstadsklubben, SÖ

Ordförande: **Hans Olsson**, Vt 861; Övriga: **Jan Hennestrand**, Vt 866, **Ingvar Olsson**, Vt 867, samt **Erik Sundberg**, Vt 872.

Efter årsmötet kåserade Metalls ombudsman **Erik Andersson** om de stora vildmarkerna i Jokkmokks socken. Vidare hölls



Se även sidorna 44 och 47



## Presskommunikén

Forts. från sidan 37.

För sådana utvecklingsprojekt som faller utanför det nya bolagets verksamhetsområde och för arbetsuppgifter som ej lämpar sig för gemensamma projekt bibehåller televerket och L M Ericsson egna utvecklingsavdelningar.

Genom den gemensamma produktutveckling som utvecklingsbolagets verksamhet leder till har man skapat förutsättningar för ett ömsesidigt fördelaktigt samarbete även ifråga om tillverkning av telematerial. Televerket och L M Ericsson har därför beslutat inleda en produktionsövervakning som ger ökade möjligheter till lönsam expansion av vardera partens industriella verksamhet. Detta samarbete syftar till att båda parterna deltar i tillverkningen av tekniskt avancerade och från marknadssynpunkt intressanta produkter. Samarbetet skall leda till en strukturrationalisering, som är av vital betydelse för att åstadkomma en tillverkningsprocess, som fyller de högt ställda krav på ändamålsenlighet och effektivitet, vilka är utmärkande för modern teleindustri.

L M Ericsson har genom sin marknadsföring över hela världen haft en betydande expansion vid sina svenska verkstäder. De statliga televerkstäderna har hittills i huvudsak varit inriktade på att tillgodose televerkets behov. Den gemensamma satsningen på en intensifierad utveckling i förening med produktionsarbetet ger televerkstäderna möjligheter att avsätta delar av sin produktion över hela världen genom L M Ericssons marknadsorganisation. Härigenom och genom televerkstädernas direkta försäljning på den svenska marknaden kommer enligt avtalet inom det gemensamma produktområdet de statliga televerkstädernas och L M Ericssons produktion i Sverige att för framtiden kunna utvecklas i samma takt.

De möjligheter till expansion, som genom utvecklings- och produktionsarbetet öppnas för parterna, är av vikt med hänsyn till både sysselsättningsmöjligheter och förutsättningar för effektiv produktion.

Televerkets huvudinriktning är teledriften i Sverige och att där tillhandahålla bästa möjliga teletjänst till rimlig kostnad. Tjänsterna måste kunna tillhandahållas i sådan variation som svarar mot högt ställda anspråk och vara i paritet med vad som kan erbjudas i andra avancerade teletjänster. Då det svenska telenätet är en integrerad del av det internationella nätet ingår även i uppgiften att sörja för att utlands-trafik kan bedrivas snabbt och säkert och i enlighet med internationella normer. Televerket har sedan lång tid tillbaka vid egna verkstäder tillverkat utrustningar för telekommunikation och denna produktion täcker i dag ca 2/3 av verkets behov ifråga om stations- och abonnentutrustningar.

L M Ericssons situation innebär att företaget i internationell konkurrens framgångsrikt och lönsamt måste kunna tävla med andra ledande tillverkare. Försäljning och marknadsbearbetning måste kunna bedrivas över hela världen och stödjäs av en högt utvecklad teknik och effektiv produktion. L M Ericsson har i dag 130 olika telefonförvaltningar eller teledriftbolag som kunder, alla med sina speciella krav och önskemål. Tillverkning i egen regi eller hos licenstagare sker för närvarande inom 26 olika företag i utlandet.

Televerket och L M Ericsson har sedan länge och på många områden samarbetat vid forskning och utveckling. Som exempel kan nämnas utvecklingen av moderna telefonstationer med koordinatorväljare, där televerket gjort uppmärksammade pionjärinsatser och där Sverige intager en ledande ställning i världen. Utvecklingen av datorstyrda telefonstationer, konstruktion

av telefonapparaten Dialog, framtagningen av koaxialkabelsystem för allt större överföringskapacitet samt teoretiska och praktiska studier på teletrafikområdet är andra exempel på områden där televerket och L M Ericsson bedrivit ett framsynt och fruktbart samarbete.

Det gemensamma utvecklingsarbetet medför många fördelar. Televerket får tillgång till Ericssonkoncernens stora tekniska resurser och omfattande internationella erfarenhet. L M Ericsson får genom det fastare samarbetet med en så avancerad teleförvaltning som televerket ökad tillgång till dess omfattande drifterfarenheter, som kan tillgodogöras i produktutvecklingen. Företaget kan därigenom stärka sin konkurrenskraft på den internationella marknaden. Utvecklingen av produkter inom teleområdet kräver i framtiden andra och avsevärt större insatser än hittills. Den gemensamma utvecklingsverksamheten i det nya bolaget kommer därför att ge båda delägarna väsentliga tekniska och ekonomiska fördelar.

Televerket och L M Ericsson kompletterar varandra i stor utsträckning. Därigenom finns en naturlig grundval för att det närmare samarbete, som inleds genom det nya bolagets bildande, skall bli framgångsrikt.

Till det gemensamma utvecklingsarbetet ansluter sig en samverkan på produktionsområdet. Med den utformning produktionsarbetet fått finns det goda betingelser för att dess syften till fullo skall kunna förverkligas. Båda parter hoppas på god expansionsakt inom det gemensamma produktområdet och en strukturrationalisering och annan effektivisering som ger goda sysselsättningsmöjligheter och god lönsamhet.

Kärnpunkten i det nya, utvidgade samarbetet utgöres av en gemensam vilja att koordinera utveckling och produktion så att Sveriges knappa resurser utnyttjas på bästa möjliga sätt.

## GULDMEDALJFONDEN

Under 1969 har utbetalats sammanlagt 46 000 kronor i 73 poster. Bidragens storlek har legat på 500 eller 800 kronor. Under 1970 har hittills delats ut 15 100 kronor.

Fonden utövar hjälpverksamhet inte bara till förmån för bolagets guldmedaljörer utan även till makar till guldmedaljörer. Bidrag lämnas för vård eller eftervård i samband med långvarig sjukdom, för rekreativt vistelse i samband med konvalescens efter sjukdom, i fall av andra ekonomiska svårigheter samt i humanitärt angelägna fall där ett bidrag är avsett att skänka glädje åt och underlätta livet för ensamma, äldre människor i det moderna samhället.

Ansökan om bidrag ur Guldmedaljfondens kan ske när som helst under året. Adressen är: Tekn. dr Marcus Wallenbergs fond för Telefonaktiebolaget L M Ericssons guldmedaljörer, Fack, 126 11 Stockholm 32.

Till guldmedaljörernas representanter i fondens styrelse har på ett för guldmedaljörerna gemensamt sammanträde utsetts, fröken Olga Argenius samt herr Lars Bergman och herr Arthur Eriksson. Dessa står gärna till tjänst med upplysningar om fonden och hjälper också till med utformningen av ansökningar.

Fröken Argenius har telefon, 08/60 67 60, herr Bergman, 08/46 16 04 och herr Eriksson, 08/46 52 60.

På L M Ericsson i Midsommarkransen står till förfogande herr Claes Brandström, telefon 08/19 00 00/3233 och herr Folke Zandin, telefon 08/45 29 25/6941. Herr Zandin träffas också på telefon 08/46 90 79.

## Miljonorder från Televerket

### Två datorstyrda telefonstationer för Stockholm

Televerket har beställt två nya telefonstationer för rikstrafik i Stockholm av L M Ericsson för tillsammans över 40 miljoner kronor.

Stationerna skall byggas enligt bolagets moderna datorstyrda system med kodväljare. Ett system av samma typ har med stor framgång prövats i Televerkets nät sedan två år tillbaka i Tumba utanför Stockholm.

Den mindre av stationerna sätts i drift 1972, och den större under 1974.

De nya stationerna skall avveckla rikstrafik till och från Stockholm samt förmedla sådan trafik via Stockholm. De kompletterar den nuvarande riksstationen som beräknas bli fullbelagd inom de närmaste åren.

L M Ericsson bygger för närvarande liknande stationer i Rot-

terdam och Köpenhamn, och har flera sådana anläggningar i beställning för Danmark, Finland, Australien, Mexiko och USA.

#### Verkstadsklubben, OM

Ordförande: **Anna-Lisa Elmlund**, Vt 971; Övriga: **Gullan Hallberg-Svensson**, Vt 971, **Ida-Sofie Carlsson**, Vt 971, **Bengt Svensson**, Vt 971, **Inga-Britt Johansson**, Vt 971.

#### Verkstadsklubben, RY

Ordförande: **Göte Holmqvist**, Vt 989; Kassör: **Bertil Persson**, Vt 972; Övriga: **Gunver Nilsson**, Vt 972, samt **Alf Nilsson**, Vt 972.



## Många goda förslag belönade

Vid förslagskommitténs sammanträde i KA den 23 februari blev fem nya förslag föremål för belöning.

Utdelningen av belöningarna ägde rum på måndagseftermiddagen den 2 mars i lunchrummet, där förslagskommittén och förslagsställarna hade samlats. Vid kaffet framförde KAC **Erik Olsson**, som även är förslagskommitténs ordförande, företagets tack till förslagsställarna samt utdelade belöningarna.

**Inga-Lill Jakobsson**, Vt 957, hade inlämnat ett förslag till förenkling av lindning av en telefontransformator REG 204501/1. Svårigheter uppstod vid lindningen av dessa rullar beroende på fästpunkternas placering. Förslaget innebär att rullarna lindades i omvänd lindningsriktning för att undvika att uttagsändarna korsar varandra. En förutsättning för en sådan ändring är att transformatorn inte kommer att samverka efter monteringen med annan transformator av motsatt lindningsriktning.

Förslaget belönades med 675 kronor, vilket är den högsta belöning, som tilldelats någon kvinnlig förslagsställare vid KA hitintills.

**Josef Svensson**, Vt 957, hade fått inte mindre än tre förslag belönade med tillsammans 2 150 kronor. Ett av dessa var förslag till separat jordning av kärnan vid svetsning i kärnlindningsmaskin. Tidigare hade jordningen anslutits direkt till maskinen, varvid den s. k. avdragsplattan blivit strömförande vid svetsningen. Särmärken, som därvid uppstått på avdragsplattan, kunde förorsaka att kärnorna blev ojämna vid lindningen. Förslaget om separat jordning förhindrar skador på verktygsdelar och är därigenom även kvalitetsfrämjande.

I avvaktan på uppföljning av resultatet förhandsbelönades förslaget med 1 500 kronor. Belöningens storlek kommer förslagskommittén att fastställa vid nästkommande sammanträde.

Ett annat förslag, som belönades med 500 kronor, var mon-



Vid förslagskommitténs sammanträde i KA den 23 februari blev fem nya förslag belönade. Bilden är från utdelningen med fr. v. **Bernt Pettersson**, Vt 956 (400 kronor), **Inga-Lill Jakobsson**, Vt 957 (675 kronor), samt **Josef Svensson**, Vt 957 (tre förslag med tillsammans 2 150 kronor).

tering av nållager i växelhjul till Ayrton lindningsmaskin. Tidigare glidlager hade kort livslängd och fordrade daglig smörjning. Nållagret håller längre och fordrar smörjning endast en gång per år. Förslaget, som nu är infört och i drift på samtliga lindningsmaskiner, innebär minskad service och lägre materialkostnad.

**Bernt Pettersson**, Vt 956, belönades med 400 kronor för ett förslag till förenkling av monte-

ringsmetod vid montering av knappsats RGY 112. Förslaget innebär att hela knappsatsen kan monteras på en gång.

Det kan omtalas att förslagskommittén i KA beslutat utlysa en förslagspristävling under 1970. De förslagsställare, som lämnat in de två bästa belönade förslagen kommer att premieras extra med var sin transistorapparat.

## Frågestund med Camilla Odhnoff

### i HF:s matsalar

I början av mars kom stadsrådet **Camilla Odhnoff**, efter en inbjudan från HF:s verkstadsklubb, till LME i Midsommarkransen. Hon hade lovat att under lunchrasten svara på frågor från verkstadspersonalen i stora matsalen.

Egentligen var avsikten att statsminister **Olof Palme** skulle hålla frågestunden, men han fick förhinder och i stället kom alltså fru Odhnoff.

Verkstadsklubbens vice ordf. **Bertil Karlberg** tog emot regeringsmedlemmen och försökte på bästa sätt skapa ordning när alltför många samtidigt bombarderade besökaren med frågor.

\*

Sveriges Radio hade tydligen fått ett tips om stadsrådets besök. Den intervju som gjordes med henne spelades upp under kvällen i radion.

Från höger ses **Ture Fasth** och **Erik Jonasson**, båda Vt 15, samt **Armand Wickström**, Vt 19, lyssna på **Camilla Odhnoffs** utläggningar.



## Studiebesök vid KR LMS Norra Region

Den 3 mars besökte representanter för Svenska Arbetsgivareföreningens Allmänna Grupp och Fabriksarbetareförbundet Kristianstadsfabriken.

Besöket ingick i en studieresa till större företag inom plastbranschen. Från Fabriksarbetareförbundets sida deltog ombudsmännen **Knut Herrström** och **Lennart Eklund** och från Allmänna Gruppen direktör **Eric Söderbäck** och direktörsassistent **Svante av Winklerfeldt**.

Besöket inleddes med en rundvandring i fabrikslokalerna och fortsatte sedan med diskussion i närvaro av representanter för företaget, verkstadsklubben och arbetsledarna. Samtalet rörde sig kring erfarenheterna av hittills tillämpade löneformer och uppfattningen om deras för- och nackdelar. Vid diskussionen togs också upp andra frågor än löneformen, som kan vara av betydelse för produktivitet och arbetstillfredsställelse.

Verkstadsklubben representerades av **Tore Månsson** och **Lennart Persson**, regionavdelning 59 av ombudsman **Stig Ekberg** och KR av disponent **Bertil Olanders**, **Bengt Gerger**, **N-G Johannisson** och **Göran Magnusson**. Från arbetsledarna deltog verkställare **Sixten Widéen**.

har startat ett informationsblad för »att på bästa sätt öka och bredda informationen om vad som tilldrar sig inom regionen».

Läsekretsen utgörs av ca 70 LMS:are. Någon fast utgivningsplan har inte bestämts. Det blir ett blad så snart något finns att meddela.

Kontakten saxar ur bladet nr 1 följande kuriositet:

Namnet »Ynez» är känt i Sundsvall och kanske på flera ställen också. Ynez-Sundsvalls-seglaren som för fem månader sedan gick mot sydligare breddgrader har figurerat i flera tidningar.

Du undrar kanske varför vi tar upp detta, men anledningen är att en man från LME-koncernen är bland ägarna till båten. Han heter **Håkan Petersson** och är anställd vid dotterbolaget Sieverts Kabelverk med placering i Sundsvall. Hans tjänstledighet är slut, varför han lämnat Ynez, som stävar vidare mot okända öden.

\*

### Klubbat på stadsauktion:

två väggapparater i trä med syntliga klockor till 205, respektive 305 kronor. Billigt tycker kännare av gamla LME-telefoner!



Vår man  
i Karlskrona

heter sedan några månader tillbaka **Harry Nälebrand**. Att det blir en välinformerad medarbetare kan man sluta sig till genom den tjänst (EbC) han började i 1965. Den har med dataanläggningen att göra och innefattar bl. a. en ständig kontakt med samtliga kontors- och verkstadsavdelningar vid Karlskrona. Vedeby, Ronneby och Olofström.

Han är född i Småland och kom till KA:s ekonomiavdelningen för sju år sedan.

Kontakten kanske får fina reseskildringar med hans signatur under, då människors levnadsförhållanden och naturen i olika länder och landsdelar intresserar honom mycket. Han är vidare en trogen gäst i mörkrummet, där resultatet av hans andra stora hobby, fotograferingen, lockas fram i bad och förstöringsapparat.



Harry Nälebrand och Hans Nordengren heter Kontaktens lokalredaktörer vid KA respektive KV.

... och  
vid Kabelverket

är det **Hans Nordengren**, även han ny som lokalredaktör.

Han är ingenjör och har jobbat inom LME:s kabelområde sedan 1949, då han kom till Sieverts Kabelverk och dess teletekniska utvecklingslaboratorium. Numera svarar han för reklamen inom den nybildade LME Telekabeldivision.

Från honom kan Kontakten vänta sig en hel del trevliga uppsatser om: elektronik, motor, konst, skidåkning i fjällen, sportdykning, fotografering, teater. Det är nämligen en del av hans hobbies. Redaktionen tackar och tar emot.



LM-loppet  
på skidor

Årets deltagare i L M-loppet på skidor (det 4:de i ordningen) kunde glädja sig åt ett strålande vinterväder med bra före och sporrande konkurrens.

Av de ca 125 anmälda startade 110 fördelade på 5 klasser. Tävlningen gick i terrängen mellan Tumba och Södertälje. Banan var omkring 25 km med gemensam start.

Tävlingen är öppen för hela koncernen, men det var första gången som deltagare utom Stockholm hade infunnit sig. Det

som tog upp kampen med Stockholmsföretagen.

Segrare blev inte oväntat **Lasse Persson** från Söderhamn, men vår egen **Ingvar Blom**, HF/Rf, var bara några meter efter i mål. Ingvar Blom är för övrigt Å. oldboys, och det gör prestationen ännu större.

För övrigt så var det idel kända skidnamn i toppen på de olika klasserna.

**Valter Bolme**, som lärt sig åka skidor i norska skidspar, segrade i Y. oldboys, och **Karl Olov Arvidsson** från Bollmora vann en överlägsen seger bland veteranerna.

Ännu en klasser gick till Söderhamn genom **Ulf Thyr** i motionsklassen.

\*

»Mexiko» hedrad  
vid årsmötet

Vid idrottsklubbens vid KA årsmöte den 13 februari omvaldes **Harry Johansson**, Kt 988, till ordförande på ett år. Övriga ordinarie styrelsemedlemmar är: **Gösta Andersson**, Vt 954, **Maiwor Larsson**, Eix, **Wivi-Ann Ohlin**, Vt 958, samt **Kjell Lindqvist**, Vbvp.

Vid mötet tilldelades hedersledamoten **Evert »Mexiko» Karlsson** Riksidrottsförbundets diplom och LME IK:s standar. »Mexiko» anställdes vid LME år 1926 och flyttade till KA 1954. Han har tillhört LME IK sedan 1954.

\*

Interna Korp Hockeyserier vid HF

Korp hockeyspelet har blivit vinterns »stora» bollspel och allt fler lag anmäler sig varje år till korpforbundets olika serier.

Vi har sedan många år tillbaka interna serier vid HF och i år var det rekorddeltagande med 19 avdelningslag uppdelade på 3 serier.

Första och andra lag från resp. grupp gick vidare till slutspel och följande avdelningar fick göra upp om mästerskapet:

Avd. Vt 37, VÅ, ÅR, Vt 03, X/M och T/K.

Slutsegrare blev i år Vt 37 som efter några mindre goda år återigen verkar vara tillbaka som en av våra bättre »idrottsavdelningar».

På andra plats kom VÅ och på tredje plats ÅR. Avd. T/K föredrog att lämna wo i ett flertal av slutspelsmatcherna, men detta hade ingen betydelse för utgången av turneringen.

RESULTATBÖRS

L M-loppet på skidor

Banlängd, ca 25 km. Alla under 1.50 medtagna.

Seniorer:

1) Lasse Persson, LME Söderhamn, 1.32.12; 2) L. E. Andersson, HF, 1.35.00; 3) Ingemar Andersson, HF, 1.38.02; 4) Dan Seldahl, HF, 1.38.48; 5) Magnus Nilsson, HF, 1.39.43; 6) Gösta Grahn, HF, 1.40.00; 7) Olov Öberg, HF, 1.40.45; 8) Paavo Teinikivi, HF, 1.41.12; 9) Paul Kanarbik, HF, 1.41.17; 10) Ingvar Eriksson, LME Bollmora, 1.41.26; 11) Anders Larsson, SRA, 1.42.48; 12) Sixten Andersson, SKV, 1.43.01.

Yngre oldboys:

1) Valter Bolme, HF, 1.34.26, 2) C. A. Löf, SKV, 1.40.20, 3) Jon Håland, HF, 1.43.01, 4) Ulrik Nordvall, HF, 1.45.55, 5) Folke Lundberg, Rifa Stockholm, 1.46.05, 6) Lars Holm, SRA, 1.49.15.

Äldre oldboys:

1) Ingvar Blom, HF, 1.32.15, 2) Arne Åsenlund, HF, 1.37.04, 3) Sture Jansson, SRA, 1.38.40, 4) Ivar Thörnsten, SKV, 1.43.14, 5) Nils Larsson, HF, 1.43.45, 6) Vilhelm Skogsholm, HF, 1.46.10, 7) Erik Nyman, LME Söderhamn, 1.47.00, 8) K. E. Andersson, HF, 1.47.26, 9) Johan Dalsbö, HF, 1.49.57.

Veteraner:

1) Karl Olov Arvidsson, LME Bollmora, 1.40.12, 2) Erik Johans-

son, HF, 1.47.10, 3) Ragnar Branerud, HF, 1.47.42, 4) Stig Larsson, SRA, 1.48.33, 5) Rolf Ordell, Rifa, 1.49.59.

Motionsklass:

1) Ulf Thyr, LME Söderhamn, 1.43.03, 2) Anders Kriström, HF, 1.43.11, 3) Jan Erik Österberg, LME Söderhamn, 1.46.00, 4) Ragnar Gustavsson, HF, 1.49.56.

KM i bordtennis, KA

Aktiva:

1) Hans Svensson, VT 958, 2) Stig Karlsson, VT 962, 3) Stig Einarsson, Vedeby.

Ej aktiva:

1) Stig Karlsson, VT 962, 2) Bo Andersson, Vedeby, 3) Kurt Pettersson, Packrummet.

Oldboys:

1) Charles Andersson, VT 959, 2) Kurt Pettersson, Packrummet.

Dubbel:

1) Hans Svensson/Stig Karlsson, VT 958/VT 962, 2) Lennart Karlsson/Charles Andersson, Vedeby/VT 959, 3) Bo Andersson/Alf Karlsson, Vedeby/VT 962, 4) Stig Einarsson/Bert Jerkestrand, Vedeby.

Skid- och frägetävlan, KA

Damer: 1) Karin Lundahl, 30.16, 2) Eva Lundahl, Ktl, 30.45, 3) Maiwor Larsson, Eix, 30.55.

Seniorer: 1) Jan-Erik Karlsson, Vt 955, 17.40, 2) Bengt Sandell, Vb, 19.58, 3) Göran Sandell, Vb, 21.02.

Y. oldboys: 1) Lars Alexandersson, Ktl, 21.25, 2) Nils Agnéus, Vb, 22.05, 3) Stig Alexandersson, Vt 959, 24.50.

Å. oldboys: 1) Harry Johansson, Kt 988, 25.58, 2) Gösta Ed, KC, 27.30, 3) Lennart Sandberg, Vpx, 29.35.

I lagtävlan segrade Vb med bred marginal: 1) Vb, 1.03.05, 2) Kontrollen, 1.14.13, 3) Vt 955, 1.17.40.

Frägetävlan: 1) Eva Lundahl, Ktl, 2) Benny Pettersson, Eb, 3) Karin Lundahl.

Bästa viktigtset: Anneli Stenberg.

KM i simning, KA

Seniorer (frisim 50 m): 1) Kristter Karlsson, 32.5, 2) Bernt Persson, 34.5.

Seniorer (bröstsimm 50 m): 1) Bernt Persson, 41.3, (simmade i samma heat som oldboys)

Oldboys (frisim 25 m): 1) Lars Alexandersson, 14.8, 2) Gösta Lindström, 15.3, 3) Bernt Holgersson, 15.6, 4) Stig Alexandersson, 16.5.

Oldboys (bröstsimm 50 m): 1) Gösta Lindström, 44.4, 2) Olle Östling, 44.4, 3) Uno Svensson, 46.7, 4) Martin Svenning, 51.3.

Lagkapp (6x25 m): 1) Vt 956 och Vt 959, 1.37.8, 2) Vt 962, 1.47.0, 3) Vt 907, 1.51.5, 4) Kontrollen, 1.52.3.



# Kontakten

## Intervjun



### Fotochefen Uno Jehler

glider här spänstigt in i Mora efter att i år ha avverkat sitt 10:e Vasalopp, och det gjorde han som nybliven pensionär. Se »I pension».

Inför sitt avsked från LME frågade Kontakten honom om hans idrottsliga verksamhet inom och utom bolaget.

– Innan Sällskapet LME kom in i bilden 1928, där jag var med bland dem som sparkade boll, sprang orientering och fri idrottade, så spelade vi bandy här på LM, berättar Uno. Genom vår aktiva verksamhet på slutet av 20-talet skapades intresse och möjligheter för 30-talets LM:are att bilda en egen idrottsklubb. Vi var på så sätt pionjärer, tillägger han småleende.

Hans stora intresse för bolagsidrotten resulterade i att han invaldes som kassör i LME:s Idrottsförbund 1942. Först 1969 lämnade han denna post.

Uno Jehler åkte sitt första Vasalopp 1954, och det har som sagt blivit nio till. – Vilket lopp var hårdast, Uno?

– Utan tvekan mitt första, år 1954, säger han. Av 850 startande kom bara 446 i mål. Själv kom jag in under målskynket i Mora vid halv sju-tiden på kvällen efter att ha varit ute i 10,5 timme. Segraren finländaren Kuvaja vann på ca 6.26. Det var snöglop och motvind med regn som piskande inslag – inte undra på, suckar Uno, att det tog sju år till mitt nästa Vasalopp.

– Vad har du idrottat med i övrigt?

– Som ung blev det mycket fri idrott. Bl.a. sprang jag 100 m.

### Gammalt och nytt i Gröndal

Trakterna intill sjön Trekanten och LME:s arbetsplats GR rymmer en hel del idyller, som När-folket nu kan glädja sig åt.

Svend Ørum Bertelsen, TN/T/Frd, tog bilden en yrvedersdag med kyla, senvintern 1969, med sin Leica M3. Tid 1/4 sek., bl. 8. Tri-X-filmen specialframkallad och pressad till 32 Din.



på 11.6, hoppade höjd 1.85, och längd 6.43. Och så förstås, säger han skrattande, blev jag 5:a i SM 1937 i den mindre vanliga tävlingsformen grenhopp inomhus med 2,77 m.

– Gymnastik har jag alltid gillat, säger Uno. Mellan 1932–38 ledde jag en trupp gymnaster i Norra Reals gymnastiksal.

Nu på äldre dar har Uno Jehler genomtrampat en hel del långlopp per cykel bl.a. några »Vättern runt» och en kängig tur i hård motvind och regn runt Mälaren.

För den, som inte vet det, kan nämnas att Uno Jehler, innan han för några år sedan skaffade sig bil, cyklade till och från Karlbergs järnvägsstation och LME. Det hände ofta att han missade tåget, vilket betydde fortsatt cykling till hemmet i Bollstanäs (ca 3 mil från Stockholm).

Till sist frågar Kontakten Uno Jehler: vad tycker du vi som är ganska otränade ska idka för slags »idrott»?

– En prima motion för gemene man är gång, dvs. raska promenader, helst i skogen för att få frisk luft. Som motionsidrott sätter jag skidor och orientering

högt. Och cykla, tillägger Uno, det kan man göra nästan året runt.

\*  
**SPORTKLUBBEN VID VY** höll sitt årsmöte onsdagen den 25/2. Klubbens energiske ordförande **Lars Bladh** som ledde förhandlingarna kunde se tillbaka på ett mycket gott verksamhetsår med fin aktivitet i 12 olika grenar. Dessutom har anordnats ett flertal aktiviteter av annat och mera allmänt slag.

\*  
Arbetsledareklubben, KA

Ordförande: **Karl Sundberg**, Vt 957; Sekreterare: **Nils Strömberg**, Vt 962; Kassör: **Per-Olof Andersson**, Vt 961; Övriga: **Ove Andersson**, Vt 939.

Karl Sundberg



### FODELSEDAGSHYLLNINGAR

**Andersson Fritz**, AR/X/Iss  
**Borgström Ivan**, HF/X/KIC  
**Fischer Rolf**, TN/T/Frd  
**Forselius Gun**, TN/TVts  
**Gullstrand Bertil**, AR/X/Iss  
**Johansson Sven**, BO/Mkp  
**Kristoffersson Inga**, KA/Vt 962  
**Nilsson Karl**, VA/X/Mfh  
**Ståhl Torsten**, C1 394  
**Westrin Anders**, CL 394  
**Österlund Elise**, HF/X/Bgb

### ANNAN VÄNLIGHET

**Ove och Inga-Britt Pettersson**, AR/lt

### VÄNLIGT DELTAGANDE

vid min makes och faders, **Erik Wallin**, HF/X/Ejd, bortgång  
*Eva Wallin, Hans*



# I pension



Här omnämns endast guldmedaljörer.

■ **Ragnar Stålemark**, VD vid The Ericsson Corporation (TEC), USA, gick i pension den 1 mars 1970.

Ragnar Stålemark tjänstgjorde under sin tid i Sverige huvudsakligen inom olika transmissionsavdelningar.

Han blev överingenjör och chef för T-divisionen den 1 januari 1951. Till direktör utnämndes han den 1 april 1954.

I maj 1957 slutade han på T-divisionen för att tillträda en befattning som chef för The Ericsson Corporation i USA.

I mars 1959 lämnade han bolaget för arbeten vid TUAB i Stockholm och RCA i USA. Han återvände emellertid till chefskapet vid TEC i maj 1962.

Ragnar Stålemark, VD vid The Ericsson Corporation, USA, har just mottagit en avskedsgåva i anledning av pensioneringen. Bolagets nye chef Carl Olof Lennmalm ses t. v.



Ragnar Stålemark tilldelades LME:s guldmedalj 1965.

■ **Anna Bissmark**, HF/Vt 19, slutade sin anställning hos L M Ericsson den 6 mars 1970. Hon fyller den 25 oktober i år 70.

Hon anställdes vid företaget i juli 1937 på gamla Ol, dvs. det som nu är 19. Under hela sin verksamma tid hos LME har hon arbetat med borrning och gängning.

LME:s guldmedalj tilldelades henne 1965.

## In memoriam

### Gustav Jacobsson



Förre byggnadschefen **Gustav Jacobsson** avled den 6 februari 1970 i en ålder av 70 år.

Han började redan 1921 att arbeta för LM Ericsson-koncernens räkning. Dessförinnan var han en kortare tid hos Industri AB H.T. Cedergren i Älvsjö.

Gustav Jacobsson har under sina många år hos LM Ericsson ägnat sig åt koncernens om- och nybyggnadsprogram. Nämnas kan att han var huvudansvarig för uppförandet av företagets huvudfabrik med kontor 1938-1940 i Midsommarkransen.

Under den intensiva byggverksamhet, som började i slutet av 1940-talet och fortsatt med tillkomsten av nya fabriksbyggnader på olika håll i landet under 50- och 60-talen, har Gustav Jacobsson gjort stora och värdefulla insatser.

Han fick bolagets bronsplakett 1940, och dess guldmedalj 1957.

Gustav Jacobsson var en välkänd och uppskattad man inom den stora Ericsson-familjen. Även efter pensioneringen 1964 har han bidragit med sina gedigna kunskaper och sin stora erfarenhet när det gällt att lösa byggnadsfrågor av många gånger besvärlig natur.

Minnet av honom kommer länge att leva kvar bland oss.

Arne Mohlin



Anna Bissmark, HF/Vt 19, ser på minnesalbumet tillsammans med Anna Holm från samma avdelning...



...och här är det Erik Johanssons, HF/Vt 11, tur att se i bildsamlingen med Harry Magnusson som åskådare.

■ **Uno Jehler**, HF/RfC, gick i pension i mars i år efter nära 47 års anställning inom bolaget.

Att han kom till LME hänger intimt samman med hans stora idrottsintresse.

Ing. **Emil Ek**, chef för LME:s fotoavdelning och sekr. i Bollstanäs idrottsklubb, råkade vara på Norrvikens idrottsplats, när Uno Jehler bröt armen vid ett höjdhopp. Mötet resulterade i att den fotointresserade 18-åringen valde LME:s fotoavdelning istället för vidare jobb i en livsmedelsaffär. Detta hände i november 1923.

Den duktige fotoamatören blev med tiden en mycket skicklig fotograf och yrkesman. Hans kunskaper kom alltmer till sin rätt efterhand som fotoverksamheten byggdes ut. Helt följdriktigt utnämndes därför Uno Jehler till sektionschef när en ny skulle tillsättas år 1935.

Han tilldelades LME:s guldmedalj 1961.

För LM-arna är Uno Jehler kanske mest känd för sin verksamhet inom LME-idrotten, och som en motionsidrottare av yppersta klass främst inom skidor och cykel. Om denna hans aktivitet står att läsa på idrottssidan.

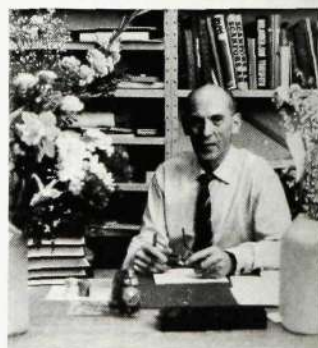
■ **Erik Johansson**, HF/Vt 11, gick i pension den sista januari i år.

Han kom till LME i augusti 1925 som filare och svetsare. Efter några år med arbete hos andra företag kom han 1937 tillbaka till LME och blev justerare på Vt 26. Ett jobb som han höll på med i tio år. Under ett par år tjänstgjorde han som avsynare hos Gylling & Co.

År 1952 kom han till Vt 11 som filare.

LME:s guldmedalj tilldelades honom 1969.

Fotochefen Uno Jehler vid sin blomstersmyckade arbetsplats.



## kontakten LM-ARNAS TIDNING

Ansvarig utgivare  
Nils Svensson, DK

Redaktion  
Redaktör: Sigvard Eklund  
Red.sekr.: Bert Ekstrand, tel. 2048

Redaktionens adress: HF, Reklamavdelningen. Tel. 2048. Postadress: Red. av Kontakten, LM Ericsson, Fack, 126 11 Stockholm 32.

### Redaktionskommitté

Rolf Fischer, TN/T/Frd, tel. 45 29 25  
Gertrud van der Laken, Vt 36, tel. 2736  
Lennart Stranneborn, Vt 17, tel. 2605  
Lars Wiklund, Vas, tel. 2611

### Omslagsbild

Ingenjör Leif E. Bengtsson, Krl, håller på med montering av detaljer på s.k. vägledare i MI:s klimat- och undertrycksammare.

I kammaren kan temperaturen sänkas från rumstemperatur till  $-40^{\circ}\text{C}$  på ungefär 10 minuter. Uppvärmningshastigheten är något långsammare eller 3,3 grader per minut. Max. temperaturer:  $-65$  och  $+150^{\circ}\text{C}$ .

Trycksänkningen går också kvickt - 760 mm kvicksilver till 5 mm