

Kontakt

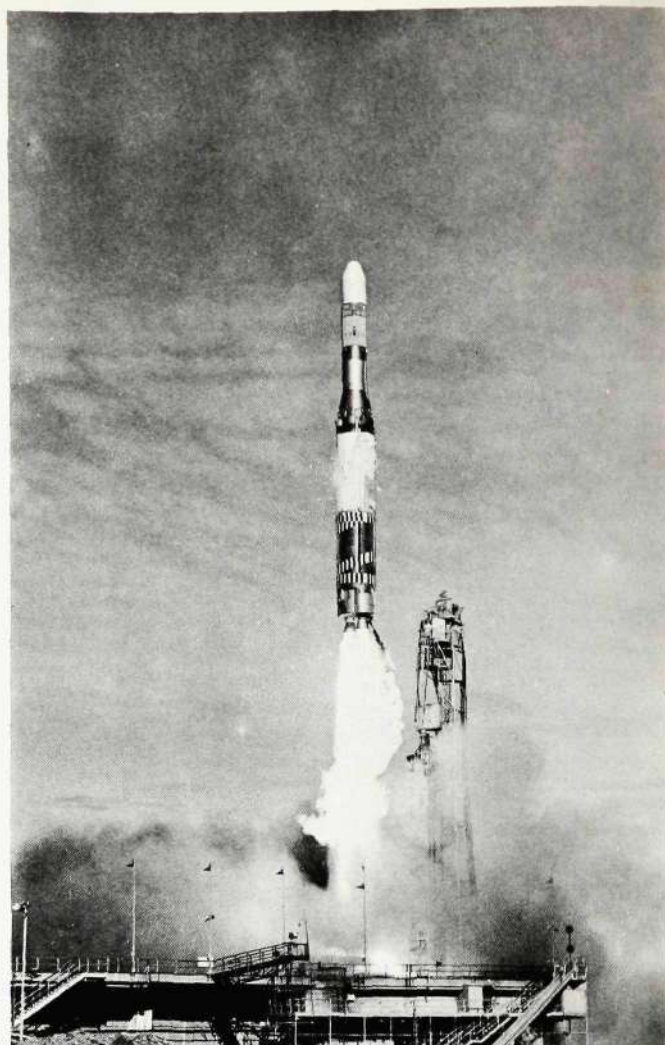


BÄRRAKET MED LME- UTRUSTNING

ELDOS* bärraket Europa I sköts den 11 juni upp från den engelska raketbasen Woomera i Australien med avsikt att den skulle placera en ca 250 kg tung satellit i en polär omloppsbana runt jorden. I satelliten befann sig en telekommunikationsutrustning utvecklad och konstruerad av L M Ericsson i samarbete med Elektronikcentralen i Danmark, Kongsberg Våpenfabrikk i Norge, Bell Telephone Manufacturing Company i Belgien samt FIAR i Italien. För arbetet utfört i dessa länder med undantag av Italien har LM Ericsson varit sammanhållande och haft ansvaret för projektledning under såväl utveckling, konstruktion som integrering och utprovning.

Kommunikationsutrustningen innehåller som aktiva element uteslutande halvledare. De deltagande industrierna har haft som mål att skaffa sig erfarenhet av den speciella teknik som krävs vid konstruktion av rymdkvalificerade system.

MI/Kmu Gunnar Wenneberg vistades drygt två månader i Australien bl. a. som projektledare. Han skriver här om uppskjutningen och arbetet kring rymdprojektet.



Den 105 ton tunga raketten stiger långsamt till väders.

Raketstegen

Raketstegen konstruerades av de olika medlemsstaterna i ELDO.

- 1:a steget är en modifiering av den engelska militärraketerna Blue Streak.
- 2:a steget är av franskt ursprung huvudsakligen byggt på erfarenheter från den franska raketerna Coralie.
- 3:e steget är en tysk nyutveckling.
- 4:e steget, som utgjordes av satelliten med värmesköld, konstruerades i Italien.

Dessutom stod Australien för markanläggning i Woomera och Holland-Belgien för viss markutrustning.

Ovan nämnda europeiska länder hade var och en skickat en grupp på ca 40 man till Woomera för att ombesörja monteringen och utprovning av bärraketerna. Ende deltagande svensk i detta arbete var MI/Kmu, **Gunnar Wenneberg**. Hans uppgift var att som projektledare för den belgisk-skandinaviska satellitutrustningen utföra den erforderliga utprovningen vid monteringsarbetet. Det egentliga monteringsarbetet påbörjades ca 2 månader före uppskjutningen och de europeiska ingenjörerna befann sig då alltså på plats i Woomera. Under hela utprov-

ningen fram till uppskjutningen fungerade den belgisk-skandinaviska satellitutrustningen oklanderligt.

Veckan före uppskjutningen var DtF **Henry Scheffe** närvarande i Woomera som officiell representant för den europeiska rymdkommunikationskonferensen.

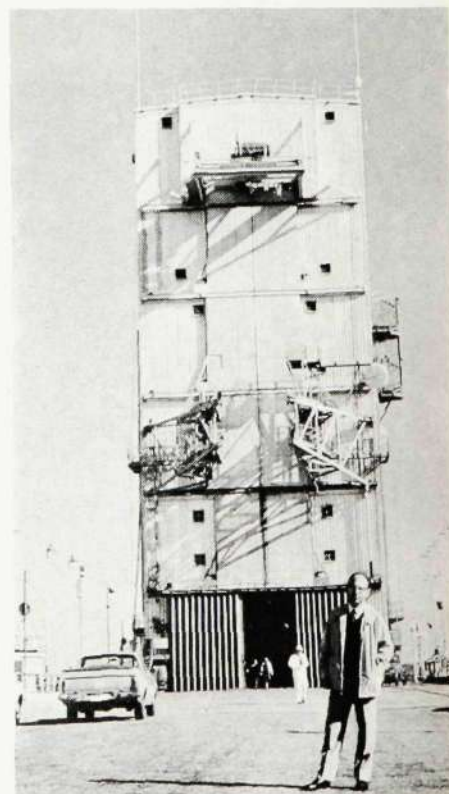
Uppskjutningen

Avfyringen av raketerna var ursprungligen planerad till den 19 maj 1970 men p.g. av problem med de olika raketstegen flyttades dagen L (Launch) till den 10 juni.

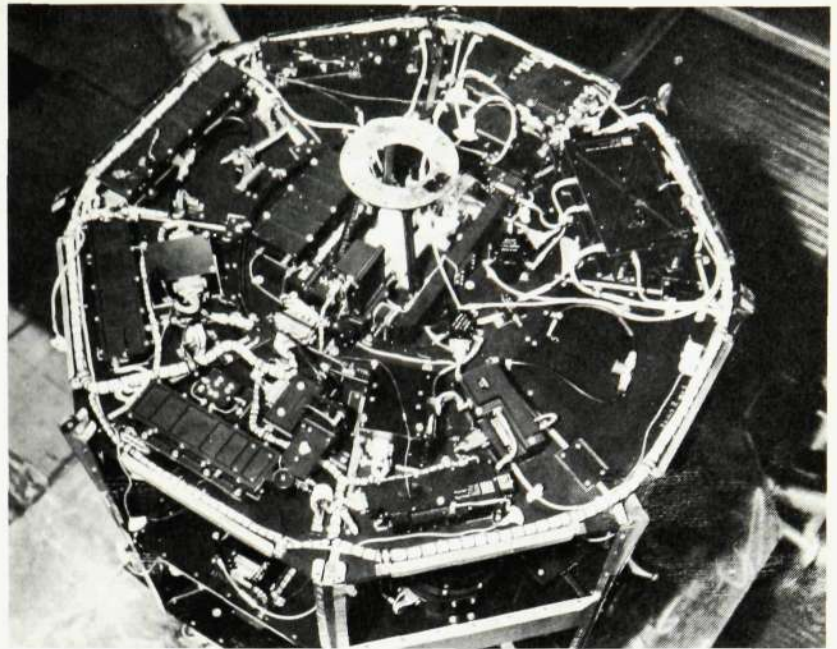
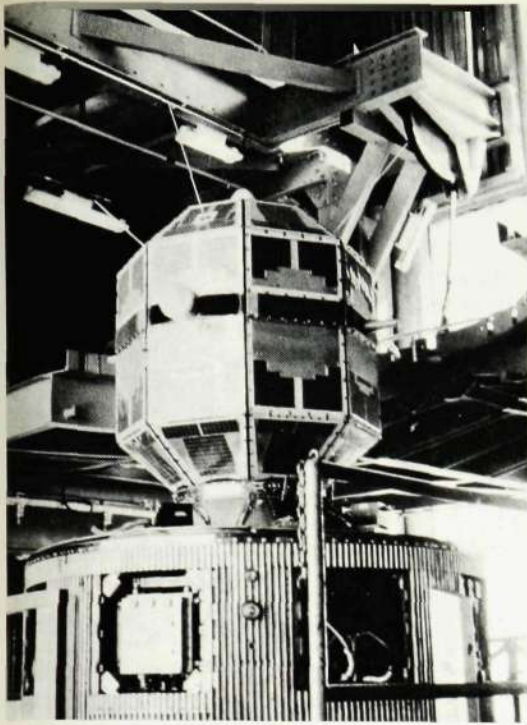
Den dagen började nedräkningens slutfas kl 03.00 på morgonen, men fick avbrytas p. g. av fel i markutrustningen. Felet gick inte att avhjälpas denna dag utan man beslöt att fortsätta dagen därpå.

Torsdagen den 11 juni 03.00 påbörjades nedräkningen igen. Allt gick plan enligt fram till L minus 2 min.59 sek. då stopp beordrades. Felet var denna gång en osynkroniserad stationsklocka, vilket fel snart avhjälpes. Nedräkningen startade igen, men fick återigen avbrytas, då en döttills icke uppmärksam amerikansk satellit dök upp över horisonten. Denna satellit sände på samma frekven-

DtF **Henry Scheffe** framför raketens service torn.



*ELDO = European Launcher Development Organization



Ovan: satellitens översta däck med den belgisk-skandinaviska samt italienska kommunikationsutrustningen. T. v.: satelliten monterad på tredje raketsteget.

ser som »vår» satellit och störde allvarligt de jordstationer som skulle användas vid uppskjutningen.

Då den amerikanska satelliten passerat upptogs nedräkningen, men fick ånyo avbrytas p. g. av ett fel i en markbaserad datamaskin. Klockan var nu 11 på dagen. Solhöjden satte stopp för ytterligare försök denna dag med hänsyn till den optiska följemetod som användes för raketens lägsta bandel.

Fredagen den 12 juni återupptogs nedräkningen samma tidiga timme. Efter ett uppehåll på 1 timme medan den amerikanska satelliten passerade fortsatte nedräkningen till L minus 2 min. innan det automatiska provprogrammet resulterade i stopporer. Det var ånyo en markbaserad datamaskin som krånglade.

Felet avhjälpes och nedräkningen påbörjades igen. Denna gång fungerade alla delsystem och den 105 ton tunga raketten steg långsamt till väders.

Ej i bana

P. g. av huvudsakligen två fel misslyckades bärraketerna med att placera satelliten i omloppsbana. En analys av mottagen telemetri visade att en kontakt i fjärde steget fallit bort 79 sekunder efter start, då raketerna passerade ljudvallen. Genom denna kontakt skulle efter 122 sekunder ha getts impulser till sprängning av den 300 kg tunga värmeskölden. Eftersom detta inte utfördes var alltså raketens översta steg 300 kg tyngre än beräknats.

Den andra felfaktorn var att tredje stegets raketmotor på slutet av bränntiden uppvisade en alltför låg och oregelbunden dragkraft. Istället för att gå in i bana störtade tredje steget med satelliten i Atlanten i närheten av Antillerna.

Erfarenheter

Det belgisk-skandinaviska telekommunikationsexperimentet kunde inte som planerats avslutas med mätningar på satelliten i omloppsbana. Dessa mätningar skulle ha utförts från jordstationerna i Tromsö, Fucino (Italien) samt från Råö i Sverige.

Den erfarenhet som vunnits i fråga om konstruktion och miljöprov av rymdkvalificerade system är dock av stor betydelse för våra framtida rymdprojekt.

*

Ingenjör Gunnar Wenneberg har som sig bör observerat en hel del under sin vistelse i Australien och tydligen också studerat något av den lättare delen av den stora öns historia. Detta framgår tydligt av nedanstående rader.

Om hästsport

Australiensarnas intresse för sport är allmänt omvittnat inte minst deras intresse för hästsporten. Man kan en lördag slå på radion och utan minsta besvär hitta 14 stationer som sänder referat från hästkapplöpningar runt om i landet. När man hittat dessa 14 stationer söker man förgäves efter någonting annat i etern. Det mest hedrade namnet i bland de genom tiderna uppskattade kapplöpningshästarna är Phar Lap som kom från Nya Zeeland och galopperade sig till en aldrig överträffad position i australisk kapplöpningshistoria. Phar Laps död i Amerika var en nationell tragedi och fragment av denna häst har bevarats som skattade relikter. Hans hjärta bevaras i Institute of Anatomy i Canberra tillsammans med en bit av en annan australisk hjälte – stråtrövaren Ned Kellys skalle. Phar Laps uppstoppade hud står utställd på Melbournes Nationalmuseum och hans skelett har återsänts till Nya Zeeland där även det står utställt på nationalmuseum.

Om Woomera

P. g. av raketuppskjutningen från Woomera kom jag huvudsakligen att vistas på denna plats. Staden är helt artificiell och av säkerhetsskäl placerad mitt ute i öknen 600 km från ära och redlighet (dvs. Adelaide).

Det mest civiliserade sättet att ta sig till Woomera är per flyg. Sträckan Adelaide-Woomera trafikeras dagligen av en chartrad DC 3:a som kastas omkring som en pappersdrake i den alltid hårda och ofta bygiga vinden. Landsväg finns, men endast äventyrare trafikerar den, då de sista 300 kilometerna utgörs av ett sandspår som en känguru med självaktning skulle förkasta som ofarbar. Nödvändigheten tvingade mig dock att köra denna väg i båda riktningarna eftersom behovet av en bil i Woomera var ofrånkomligt. Den tidskrävande bilresan till Woomera lättades dock upp av åsynen av strutsar, känguru, dingo samt urinnevånare längs vägen.

Forts. på sidan 86.

MI/MÖ/Kmu Gunnar Wenneberg med den söta nationalsymbolen Koalan. Det är ett pungdjur och utgör Teddybjörnens förebild.



PERSONALPLANERING

Hur företagets bemanning planeras

Planeringens syfte

Personalplaneringens syfte är att planera åtgärder för att

- 1) ha tillgång till lämplig personal vid rätt tidpunkt (bemanningsplanering)
- 2) tillvarata och utveckla de anställdas förutsättningar (individualplanering).

Krav på mer systematisk personalplanering har uppkommit genom att

- 1) utvecklingen medför snabba förändringar i organisation och arbetsinnehåll. Detta ställer krav på metoderna för anpassning av individer och arbetsuppgifter till varandra.
- 2) Individerna önskar arbeta med uppgifter i vilka han/hon får använda och utveckla sina kvalifikationer.
- 3) Samhället och de fackliga organisationerna kräver att företagen effektiviserar sin personalplanering.

Förutsättningar för personalplanering är att det finns

- 1) Verksamhetsplanering.
Målsättningsdiskussioner samt budgetering av försäljning, tillverkning, osv., är grundläggande moment i verksamhetsplaneringen. Personalplaneringen är en integrerad del av verksamhetsplaneringen.
- 2) Organisationsplanering.
Organisatoriska förändringar på kort och lång sikt, föranledda av förändringar i produkt- och tillverkningsstruktur samt förändringar i arbetsmetoder planeras.
- 3) Information om personal.

Uppgifter om personalens kunnande, erfarenheter och intresse insamlas. Information om den externa arbetsmarknadens utveckling samlas av avdelning P och vidareinformeras till befattningshavare som har ansvar för personalplaneringen.

Punkterna 1) och 2) ger underlag för beräkning av antal och slag av arbetsuppgifter som förväntas under den aktuella planeringsperioden. Dessa uppgifter läggs till grund för beräkning av det antal anställda med olika utbildning och yrkeserfarenhet som behövs för att klara av de åtaganden försäljnings- och leveransplaneringen innebär.

Punkten 3) ger information om den tillgängliga personalstyrkan. Personalplanering är att planera en anpassning mellan behovet och tillgången av personal.

Bemanningsplaneringen av personalplaneringsprogrammet innehåller rutiner för inventering av behov och tillgång av arbetskraft, jämförelse av behovet och

I den här artikeln av Mikko Andersson, HF/Pu, presenteras moderbolagets personalbudgetrutiner som ger underlag för planering av företagets bemanning. I en kommande artikel presenteras det systematiska individualplaneringsprogram som avdelning P har anpassat till LME-förhållanden.



tillgången samt planering av åtgärder för att åstadkomma anpassning mellan behov och tillgång.

De möjligheter och begränsningar som förväntade arbetsuppgifter, organisationsutveckling samt personalbehov och personaltillgång skapar läggs till grund för individualplaneringen.

Det praktiska system för individualplanering som avdelning P har anpassat till LME kallas IPU (integrerad personalutveckling). IPU-programmet syftar till att ge medarbetarna en klarare uppfattning om arbetets målsättning samt att ge dem möjligheter att komma med synpunkter på den egna arbetssituationen och tillfälle till initiativ för den egna utvecklingen.

Ser man på individualplaneringen ur arbetsledningssynpunkt kan IPU betraktas som ett hjälpmedel för arbetsledningen på olika nivåer i företaget att systematisera arbets- och utbildningsplanering för sina medarbetare.

Treårsbudgets

De budgets, vari personalbudgetrutinerna ingår och som ger underlag för bemanningsplaneringen utarbetas varje år för de närmaste tre åren, av sakavdelningar, verkstäder, samt direktions- och hjälpavdelningar inom moderbolaget. Budgeten för det första av de tre åren görs mera detaljerad än budgeten för de därpå följande två åren. Underlag för budgeteringen hämtas från de personer som har det direkta kunnandet om t.ex. marknad, tillverkning och arbetsmetoder.

I budgetetapp I i det årliga budgetarbetet (enligt instruktionerna för budgetarbetet 1969, avseende åren 1970-72) gör samtliga sakavdelningar en preliminär beräkning av personalbeståndet vid slutet av det löpande året samt vid slutet av vart och ett av de aktuella budgetåren.

I budgetetapp II budgeterar direktions- och hjälpavdelningar samt verkstäder tjänstemannapersonal. Verkstäderna fördelar sin tjänstemannapersonal på förmän, skrivbiträden och övriga.

I budgetetapp III lämnar sakavdelningarna samma detaljerade personalbudget som direktions- och hjälpavdelningarna samt verkstäderna lämnat i budgetetapp II.

PD:s stabsinstanser jämte MI och KV beräknar, i budgetetapp I, medeltal heltidsanställda arbetare under vart och ett av de år som budgetarbetet omfattar.

I budgetetapp II lämnar verkstäderna budget beträffande antal arbetare, fördelade på heltidsanställda och deltidsanställda arbetare, vid slutet av respektive budgetår.

Budgetuppföljning

Avd. P och Dek sammanställer uppgifter om antalet anställda vid vissa tidpunkter. Uppgifterna används bl.a. för att jämföra utvecklingen av det verkliga antalet anställda med det budgeterade antalet.

Arbetsrutiner

a) Inventering av planerad verksamhetsutveckling och planerade organisationsförändringar

Budgeterande enheter bedömer

1. Kommande förändringar i företagets (enhetens) marknader och andra förutsättningar för verksamheten.
2. Konsekvenserna av dessa förändringar för företagets (enhetens) nuvarande verksamhet. Med ledning av utredningarna formuleras en målsättning för verksamheten under den aktuella perioden.

Med målsättningen som grund kan man beräkna bl.a. slag och kvantitet av förväntade arbetsuppgifter, rationaliseringsmöjligheter, behovet av omfördelning av arbetsuppgifter, ansvar och befogenheter och behovet av ändringar i arbetsordningen i organisationen med hänsyn till verksamhetens utveckling och rationaliseringsmöjligheterna.

b) Inventering av personalbehovet

Inventeringen enligt punkt a) ger underlag för beräkning av antal och slag av

befattningar som krävs i den aktuella arbetsorganisationen för att förverkliga den målsättning som formulerats. Arbetsuppgifterna i befattningarna avgör vilka krav som skall ställas på befattningshavarna i fråga om kunskaper och yrkeserfarenhet.

Arbetet med att bryta ner en målsättning för verksamheten till slag och kvantitet av arbetsuppgifter är i många fall mycket svårt eftersom det är svårt att bestämma arbetsvolymen i verksamheten enbart med ledning av exempelvis en beräknad omsättningsvolym uttryckt i kronor. Detta gäller speciellt med den komplicerade teknik som LME arbetar med. En ständigt angelägen uppgift är att förbättra metoderna och öka precisionen i detta arbete.

Personalbehovet uttrycks i antal personer i slutet av respektive period.

c) Inventering av personaltillgången

Från avdelning P eller från Dek erhåller enheten uppgift om

antal personer, vid budgetarbetets början, fördelade på de olika personal-kategorier man vill använda sig av i budgetarbetet, utvecklingen på den externa arbetsmarknaden för de aktuella personalkategorierna. Denna rapport kompletteras med uppgifter om det externa utbildningsväsendets utveckling.

Inom den budgeterande enheten inventeras känd kommande avgång.

Personaltillgången uttrycks därefter som antalet personer i slutet av respektive period fördelade på olika kategorier.

d) Jämförelse av personalbehovet och personaltillgången

Personalbehov och personaltillgång, uttryckt i antal personer i slutet av respektive period, fördelade på kategorier, jämföres och differenserna beräknas.

En analys av differensernas storlek i relation till den förväntade utvecklingen på arbetsmarknaden kan naturligtvis medföra att budgetansvariga i vissa fall tvingas ompröva det ursprungligen framräknade personalbehovet. En sådan omprövning kan komma att påverka försäljnings-, tillverknings- (omlokalisering t.ex.), och/eller andra budgets.

Budgeterande enhet lämnar sina eventuellt korrigerade siffror över personalbehovet som personalbudget – via avd E och avd P – till budgetkommittén.

Samtidigt lämnar enheten anslutande förslag beträffande ersättnings- och nyrekryteringsbehov.

e) Sammanställning och analys av personalbehovet för moderbolagets samtliga enheter

Avdelning P och Dpe sammanställer och analyserar de skilda enheternas personalbudgetförslag.

Efter eventuell erforderlig samberedning med enheterna förelägges det totala

personalbudgetförslaget budgetkommittén för beslut.

Personalbehov och personaltillgång

Budgeterat behov av och beräknad tillgång på personal anpassas till varandra genom omflyttning (befordran, omplacering), avgång, rekrytering och utbildning som berör enskilda personer. Planeringen av dessa rörlighets- och utbildningsåtgärder är ett av momenten i individualplaneringen. Planeringen måste ske med hänsyn till företagets personalpolitik. Personalpolitiken anger hur företaget i princip skall handlägga personalfrågor exempelvis frågor om rekrytering, utbildning och befordran.

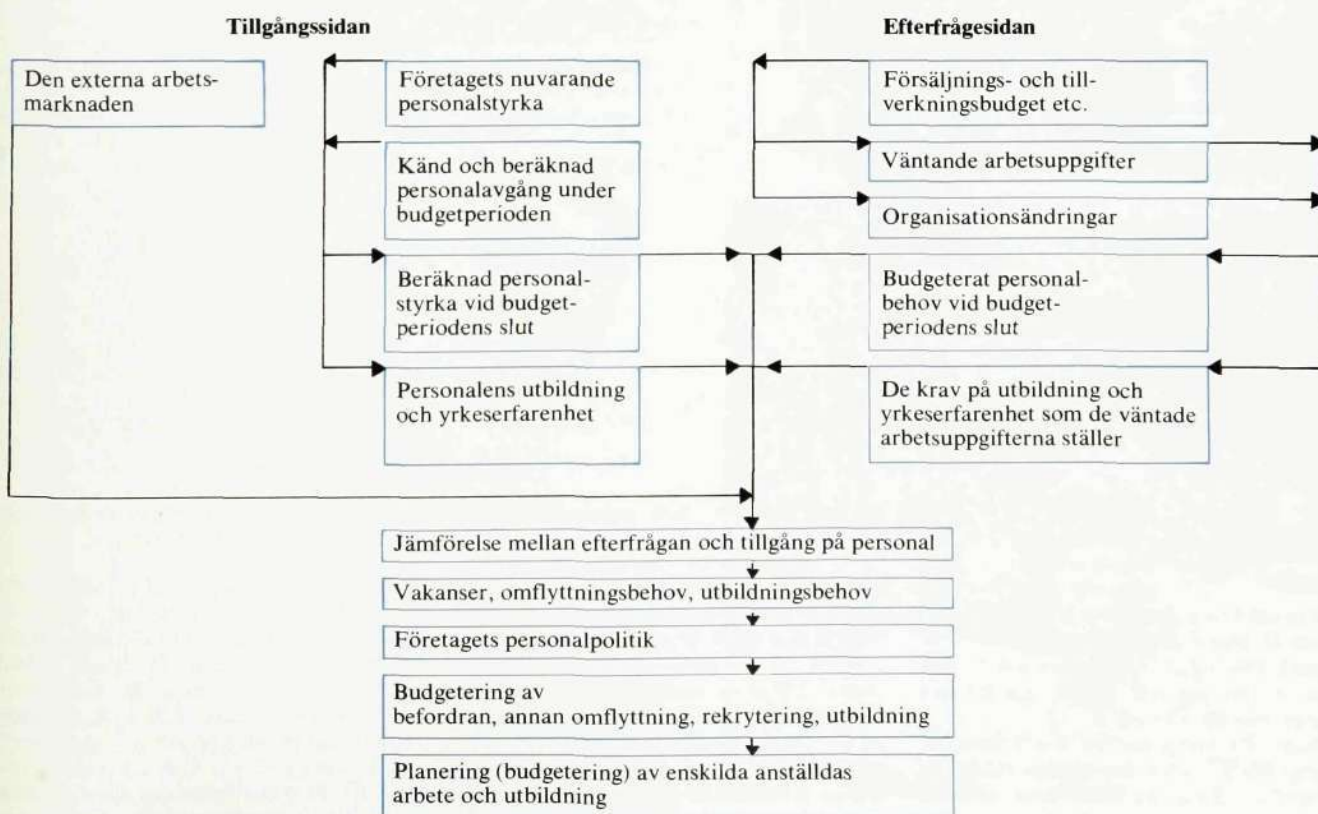
Vakanser som skall besättas genom rekrytering utifrån anmäls till vederbörande rekryteringskontor. För varje tjänst preciseras önskat tillträdesdatum samt de minimikvalifikationer som tänkbara sökande måste uppfylla.

Personer som skall omflyttas till tjänster utanför enheten anmäls till den instans inom företaget som handlägger omflyttningfrågorna. I anmälan lämnas uppgifter om vederbörande persons utbildning, yrkeserfarenhet osv.

Personer som skall genomgå utbildning utanför enheten anmäls till utbildningen enligt gällande rutiner.

Önskemål om utbildning som för närvarande inte finns på kursprogrammet anmäls till Dkt.

Sambandet mellan personalbudgeteringens olika delar





SAMARBETE MED FRANSKT BOLAG

Telefonaktiebolaget L M Ericssons franska dotterbolag Société Française des Téléphones Ericsson (STE) och det franska bolaget Compagnie Industrielle des Télécommunications (CIT) har träffat avtal om gemensam teknisk utveckling, framför allt med avseende på datorstyrda telefoncentraler för den franska telefonförvaltningen. Avtal har också träffats mellan dem om produktionsövervakning i syfte att hos vardera parten uppnå längre tillverkningsserier.

I anslutning till avtalen om ett samarbete mellan STE och CIT har mellan LM Ericsson och CITs moderföretag, Compagnie Générale d'Electricité, överenskommit att CIT skall förvärva 16 % av aktiekapitalet i STE.

L M Ericsson behåller även efter transaktionens genomförande ett majoritetsinnehav i STE.

Samtliga avtal har träffats under förutsättning av erforderliga tillstånd från svenska och franska myndigheter samt godkännande av styrelserna för L M Ericsson och Compagnie Générale d'Electricité.

Nya data-kommunikationsavd.

Civilingenjör **Martin Jeppson**, överingenjör vid Standard Radio, har utsetts till chef för den nya datakommunikationsavdelningen. Avd. beräknas starta sin verksamhet 1 oktober i år.



Martin Jeppson

Ombildning inom X-div.

Inom X-divisionen ombildas från den 1 oktober de nuvarande avdelningarna X/K och X/S samt stabssektionen Xv till nya avdelningar enligt följande:

AVDELNINGEN FÖR SYSTEMSAMORDNING, X/S
Till denna avdelning föres de nuvarande sektionerna Xv, X/Sd, X/Sf, X/Sg, X/Sh, X/Si, X/Sx samt delar av X/Sp.

Till avdelningschef, X/SC, har utsetts ingenjör **Jan-Eric Nordin**, för närvarande X/SA.

AVDELNINGEN FÖR SYSTEMKONSTRUKTION II, X/R

Till denna avdelning föres de nu-

Jan-Eric Nordin



varande sektionerna X/Sm, X/Sn, X/Su, X/Ke samt delar av X/Sp.

Till avdelningschef, X/RC, har utsetts ingenjör **Björn Svedberg**, för närvarande X/MdC.



Björn Svedberg

Torbjörn Johnson



AVDELNINGEN FÖR SYSTEMKONSTRUKTION III, X/V

Till denna avdelning föres de nuvarande sektionerna X/St, X/Sv, X/Kd samt delar av X/Sp.

Till avdelningschef, X/VC, har utsetts ingenjör **Torbjörn Johnson**, för närvarande X/SB.

AVDELNINGEN FÖR KOMPONENTER OCH KRETSKONSTRUKTION, X/K
Till denna avdelning föres de nuvarande sektionerna X/Kf, X/Kg och X/Kl.

Till avdelningschef, X/KC, har utsetts ingenjör **Åke Svensson**, för närvarande X/MeC.

I samband med ovanstående ändringar byter Avdelningen för SPC-system, X/M, namn till Avdelningen för Systemkonstruktion I.

De tre systemkonstruktionsavdelningarna X/M, X/R och X/V skall, beroende på respektive avdelnings resurser, ansvara för X-



Åke Svensson

divisionens existerande och framtida system. Ansvaret för de existerande systemen har fördelats mellan avdelningarna sålunda: X/M: AKE-systemen
X/R: AR-systemen
X/V: AG-systemen, övriga AK-system samt system för drift och underhåll.

Organisationsplaner och beskrivningar för de nya avdelningarna meddelas senare.

*

■ Den ökade utvecklingsverksamheten inom X-divisionens sakområde medför ökade krav på uppföljning och samordning. Med anledning härav samt för handläggning av CCITT-frågor inrättas från den 1 september 1970 en ny befattning XtB direkt underställd XT.

Till befattningen, XtB, har utsetts överingenjör **Per Carlström**, för närvarande X/MC.

Från nämnda datum och tills vidare svarar överingenjör **Kurt Katzeff**, XT, personligen för den direkta ledningen av Avdelningen för SPC-system, X/M. Han biträdes härvid av ingenjör **Lars-Olof Norén**, som får tjänstebetäckningen X/MA.

BÄRRAKET ...

Forts. från sidan 83.

I trakten kring Woomera är känguru lika vanligt förekommande som vildkaniner på Gotland. Dessa djur förekommer alltid i par, vilket innebär att man lyckas väja för den ena men inte för den andra.

Staden Woomera har ca 4 000 fasta invånare, alla på något sätt knutna till raketverksamheten. Det är en välplanerad villastad med utmärkta serviceinrättningar och fri-

tidsorganisationer. Som exempel kan nämnas snabbköp, teater, sjukhus, bibliotek, kyrkor, swimmingpool, tennisbanor, bowlingklubb och skytteförening. Till attraktionerna får även räknas en polisstation som officiellt öppnar kl.08.19 på vardagarna.

Alla tillfälliga gäster till Woomera inkvarteras i någon av stadens mässar. De flesta som deltog i arbetet på ELDO:s raket bodde på ELDO:s mäss. Det som av många uppfattades som mest besvärade var det påtagliga kvinnounderskottet. Proportionerna stod 300 till 20 på mässen, varför flera för-

sök gjordes att locka stadens döttrar med danstillställningar och dylikt.

Om djurlivet

Djurlivet karaktäriseras av de många varianterna på pungdjur. Det mest kända av dessa är teddybjörnens förebild Koalan. Se bild! Under parningstider t. ex. utstöter Koalahannen ett lockrop påminnande om en hostning. Det ryktas att koalans är på väg att dö ut på grund av hannarnas enorma lättja i detta avseende.

Nya patent

under tiden 3 april–30 juli 1970 (förteckningen anger uppfinnarens namn och tjänsteställe, uppfinningens titel och patentnummer).

Lindquist, S.G.W., VÄ/UepbC, **Vaher, I. V.**, VÄ/UepC—Förfarande för kompression och kodning i ett pulskodmodulerat system jämte anordning för utförande av förfarandet — 319 802.

Sjöqvist, R.S., MÖ/MI/Spf — Sätt och anordning för att bilda medelvärdet för en spänningssignal — 319 833.

Axelsson, N.R., SKV/K/Tu, **Wrettemark, S.G.**, SKV/K/Tu — Inspänningsdon — 319 829.

Widl, W.H.E., TN/T/SdC — Anordning för att övervaka signalamplituden hos en samplad informationsignal, som överföres över en transmissionsledning — 320 414.

Persson, S.Y., TN/X/Md — Kopplingsanordning för kontaktblötning i telefonstationer — 320 699.

Björk, J. C. H., HF/X/Sx, **Jacobaeus, A.C.**, HF/TD — Anordning vid automatiska telefonanläggningar för anrop av vissa abonnenter med reducerat antal siffror — 320 702.

Brunnander, S.B., MÖ/MI/KgC — Förfaringsätt att i en målföljningsradar skilja mellan brus och ekosignal samt anordning för utförande av förfaringsättet — 320 711.

Pyddoke, J., TN/T/Sx, **Schütze, W.P.M.**, TN/T/Sx — Gaffelkoppling — 321 006.

Carlsson, S.T., SKV — Anordning för upprullning av en kabel på en trumma — 321 280.

Danell, C., VÄ/UetdC — Anordning för att från en distorderad binär signal bestående av binära signalelement representerade av diskreta amplitudnivåer erhålla binära signalelement med konstanta amplitudnivåer — 321 497.

Hollström, S.R., MÖ/MItu, **Nordwall, J.-O.**, MÖ/MI/Xsa, **Sjöström, L.W.**, MÖ/MI/Xsa — Anordning för styrning av seriekopplade dämpatsatser vid en radarmottagare — 321 510.

Selving, H.V.L., KV/TuC, Friktionsnedsättande ytskikt för företrädesvis plastisolerade ledare — 321 514.

Hemdal, G. A. H., VÄ/MgbC — Anordning för att bland ett stort antal organ identifiera sådana organ som undergått en tillståndändring — 321 712.

Bildt, K. E. G., TN/T/Fmp, **Karl H.**, TN/T/Sbr — Förfaringsätt för selektiv mätning av överföringskaraktistiken för ett frekvensband hos en modulator resp. en demodulator samt anordning för utförande av förfaringsättet — 321 721.

Hemdal, G. A. H., VÄ/MgbC — Sätt att minska belastningen hos en datamaskin, som utför utpekning och styrning av olika organ, exempelvis kopplingsorgan i ett telekommunikationssystem — 321 962.

Sturm, H. R., TN/T/Keg — Förstärkarsteg, som är avsett att anslutas till utgången på en balanserad likspänningsförstärkare — 227 705.

Warring, S. E., VH/MI/BukC — Anordning för att alstra en serie digitala signaler — 322 257.

Karl, H. G., TN/T/Sbr — Kopplingsanordning för att avbilda

ett toleransområde på en katodstråleindikator — 322 288.

Olsson, J. K. A., HF/X/KC — Bistabil vippkrets med en enda transistor — 322 811.

*

I utlandstjänst

Ingenjör **Lars Abrahamsson** har återvänt till Sverige efter avslutat kontrakt i Brasilien.*

Ingenjör **Mengü Alpkut** bytte den 22.5.1970 stationeringsort från Marocko till Liberia, där han tjänstgör som installations- och försäljningsingenjör.

Herr **Jimmy Andersson** har från Brasilien fortsatt korttidsuppdrag i Mexiko.*

Ingenjör **Bengt Arvidsson** har avslutat sin tjänstgöring vid A.E.E. Capacitors Pty. Ltd., Australien. Sedan den 1.6.1970 är han åter placerad på RIFA.

Ingenjör **Curt Book** har återvänt till Sverige efter avslutat kontrakt i Brasilien.*

Ingenjör **Kurt Burén** har återvänt till Sverige efter avslutat kontrakt i Mexiko.*

Ingenjör **Ragnar Bäck** tjänstgör sedan den 22.5.1970 vid Telecommunication Manufacturers (Malaysia) SDN BHD, som fabrikschef.

Ingenjör **Thomas Carlsson** har påbörjat utlandsuppdrag i Sovjet.*

Ingenjör **Sven Olof Carlstedt** började den 27.5.1970 tjänstgöring som bolagschef vid Ericsson Telephone Sales Corporation AB, Indonesien.

Ingenjör **Bo Ehrby** är sedan den 1.6.1970 placerad på avd. X/Ye efter avslutat tjänstgöring i Thailand.

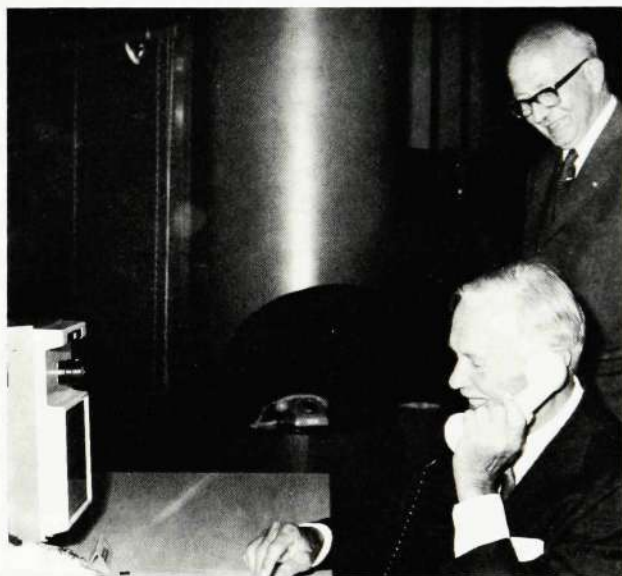
Forts. på nästa sida.

L M Ericsson världen över

HOLLAND

I samband med att Rotterdam firar 25-årsminnet av stadens befrielse från ockupationsmakten hålls en stor teknisk utställning i postens lokaler vid den stora affärgatan Coolsingel. LME:s dotterbolag i landet deltar med en 240 m² stor cirkelformad monter, där man bl. a. visar telefoner, växlar samt bildtelefonen.

Här bildtelefonerar LME:s f. d. VD Sven-Ture Åberg. Bakom honom står vårt dotterbolags styrelseordförande M.C. de Jong. Även dir. Åberg är ledamot i styrelsen.



BRASILIEN

Den brasilianske kommunikationsministern Higyno Corsetti har besökt Ericsson do Brasil (EDB) i São José dos Campos. Här ser han på hur en av de anställda förbinder ett BDH-stativ. Ministern flankeras av EDB:s VD Gunnar Vikberg (t. h.) och produktionschefen Georg Dahlström.



Forts. från föregående sida.

Ingenjör **Hans Eklöf** har återvänt till Sverige efter avslutat kontrakt i Brasilien.*

Ingenjör **Lars-Erik Ekström** har återvänt till Sverige efter avslutat kontrakt i Venezuela.*

Herr **Bengt Eriksson** har återvänt till Sverige efter avslutat kontrakt i Brasilien.*

Ingenjör **Conny Eriksson** har återvänt till Sverige efter avslutat kontrakt i Spanien.*

Herr **William Gisbers** har återvänt till Holland efter avslutat kontrakt i Venezuela.*

Herr **Erik Gustafsson** har under pågående utlandsuppdrag flyttat från Brasilien till Libanon.*

Herr **Yngve Hammarberg** har återvänt till Sverige efter avslutat kontrakt i Brasilien.*

Ingenjör **Berne Hansson** har återvänt till Sverige efter avslutat kontrakt i Brasilien.*

Herr **Otto Heudorf** återgick den 26.5.1970 efter avslutad tjänstgöring vid A.E.E. Capacitors Pty. Ltd., Australien till tjänstgöring inom RIF.

Herr **Finn Holm** (LMD) har återvänt till Danmark efter avslutat kontrakt i Brasilien.*

Ingenjör **Henry Höglund** har återvänt till Sverige efter avslutat kontrakt i Libanon.*

Ingenjör **Carl-Otto Hörsman** har påbörjat korttidsuppdrag i Australien.*

Herr **Erik Johansson** har återvänt till Sverige efter avslutat kontrakt i Brasilien.*

Herr **Ulf Järnström** har återvänt till Sverige efter avslutat kontrakt i Brasilien.*

Ingenjör **Göthe Larsson** är sedan den 1.6.1970 placerad i Jugoslavien under 3-4 månader. Därefter påbörjar han kontraktstjänstgöring i Egypten som installationsingenjör.

Herr **John Lindenström** har från Brasilien fortsatt korttidsuppdrag i Mexiko.*

Ingenjör **Gunnar Ludvigsson** har återvänt till Sverige efter avslutat kontrakt i Malaysia.*

Herr **Freddy Ludvigsen** (LMD) har återvänt till Danmark efter avslutat kontrakt i Brasilien.*

Herr **Bo Nordlander** har återvänt till Sverige efter avslutat kontrakt i Brasilien.*

Herr **Tauno Nordman** har återvänt till Sverige efter avslutat kontrakt i Ungern.*

Ingenjör **Georg Olsbro** har påbörjat korttidsuppdrag i Libanon.*

Ingenjör **C-O Persson** har återvänt till Sverige efter avslutat kontrakt i Colombia.*

Ingenjör **Vallentin Petersson** har avslutat sin tjänstgöring i Brasilien den 1.6.1970. Han tjänstgör nu på HF/Vt 35.

Dotterbolag bildat i Libanon

Order på 42 miljoner

L M Ericsson har erhållit en order på telefonstationsutrustning till ett totalt värde av 42 Mkr från den statliga libanesiska telefonförvaltningen Administration des Téléphones.

Kontraktet omfattar telekommunikationsutrustning för 60 automatiska telefonstationer som kommer att kunna ge telefonservice åt ytterligare 38 800 telefonabbonnenter i Libanon. 19 stationer, varav sex kommer att installeras i huvudstaden Beirut och 13 spridda över landet, blir helt nya anläggningar. Till

41 stationer, som redan är i drift, har beställts utrustning för ökning och moderniseringar.

I kontraktet ingår även installation och underhåll av de beställda utrustningarna.

Samtliga stationer beräknas ha tagits i drift under hösten 1973.

I början av 1950-talet fick LME den första beställningen på telefonstationer från den libanesiska telefonförvaltningen och har sedan dess installerat stationer som idag ger service åt mer än 115 000 abonnenter. Med denna senaste order har LME sålt stationsutrustning för nästan 200 000 abonnenter till Libanon.

När den kontrakterade utrustningen installerats, kommer Libanons teleföretag att ha passerat tio telefoner per 100 invånare, den fjärde högsta siffran i Afrika och Asien tillsammans. Motsvarande siffror för USA är 54 och för Sverige 52 telefoner per 100 invånare.



Sven Olof Tonnaeus.

Dotterbolag

Efter det att LME i ca 20 års tid haft ett tekniskt kontor i Libanon, har man nu bildat ett dotterbolag, Société Libanaise des Téléphones Ericsson (SLT). Med säte i Beirut kommer det att svara för installation, dokumentation och teknisk rådgivning. Vid årsskiftet beräknas man ha ca 150 anställda.

Till verkställande direktör för det nya dotterbolaget har utsetts ing. **Sven Olof Tonnaeus**. Han är född i Kumla, där han avlade realexamen, varefter ingenjörsexamen följde i Örebro. 1950-69 var han LME:s chef i Beirut, varefter han tjänstgjort vid moderbolagets direktion i Stockholm för försäljningsfrågor. Dir. Tonnaeus, som är 52 år, tillträdde befattningen den 1 augusti.

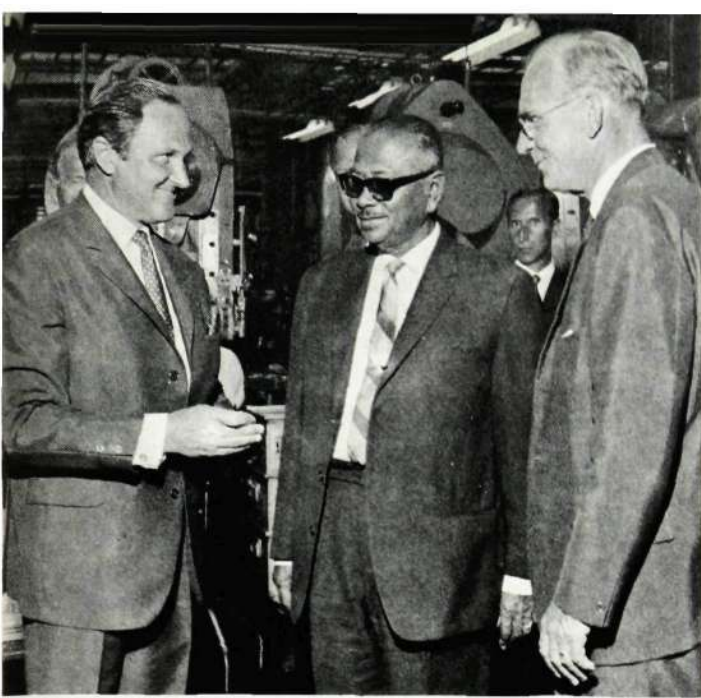
Nybygget i Olofström

Fredagen den 22 maj togs det första spadtaget till den nya Olofströmsverkstaden. Fabriken, som blir 117 meter lång och får en yta på närmare 9 000 kvm, beräknas bli inflyttningsklar under mars månad 1971.

Avsynerskan **Gunnel Johansson**, OM/Vt 971, tar första spadtaget under verkställare **Stig Lindholms** (t. v.) överinseende. T. h. står ingenjör **Bengt Österlin**, OM/Vt 71, kommunalrådet **Jean Holmquist**, platschef **John Löfgren**, Skånska Cement, och fastighetsingenjör **Elmar Östberg** från Olofström.



* X/1-personal.



TRÄFFPUNKT HF

1. Malaysias premiärminister Y.T.M. Tunku Abdul Rahman Putra A Haj gjorde HF den äran den 30 juni. Han kom till Sverige från Malaysia i ett litet affärsjetplan. Ministern bodde på Haga som officiellt inbjudna statsmän ofta gör.

Premiärministern fick bl.a. en redogörelse för LME:s affärer och verksamhet i Malaysia och visades delar av verkstaden. Som bekant håller vi på och bygger en fabrik i Malaysia, som skall stå klar vid årsskiftet. Tillverkningsområdet omfattar framförallt stationsmateriel för den lokala marknaden. Bilden är tagen på Vt 17 och visar premiärministern flankerad av t.h. VD Björn Lundvall och t.v. av PD Arne Mohlin.

2. Ordf. i telefondriftbolaget Singapore Telephone Board C.H. Yan (i mitten) och vice ordf. P.C. Tan ses här på avd. Vt 17 (kontaktning) tillsammans med DpU Håkan Ledin. Besöket ägde rum i början av juni varvid ett avtal undertecknades om att starta ett gemensamt försäljnings- och tillverkningsbolag i Singapore.

3. Assistenten till Malaysias kommunikationsminister Alias bin Yassi med fru och son befinner sig på en jordenrundresa. Här tittar familjen på HF:s utställning med som det förefaller av bilden extra stort intress för knappstatstelefonen.

4. Rumäniens ambassadör i Sverige Eduard Mezincescu (t.v.) och andre ambassadsekreterare Ioan Scarlat gör sin entré hos LME. Ambassadören besökte även T-divisionen i anledning av ett uttalat intress för bl.a. högfrekvenstelefoner.

5. Hassan Abbas Zaki heter Egyptens ekonomi- och utrikeshandelsminister. I slutet av maj befann han sig hos LME i Midsommarranslet. Dir. Arne Stein (t.v. på bilden) hälsade honom välkommen. Efter rundvandringen i utställningen och informationer om koncernen följde diskussioner om pågående affärer och nya leveransavtal med den egyptiska statsförvaltningen. Major Karl-Gustaf Kahlund på PR-avdelningen presenterade utställningen. Här visar han modellen av HF.



1

3

5



FRÅN FÖRETAGS- NÄMNDERNA

ÖR 14/5

INFORMATION OM DEN NYA FABRIKEN I BORÅS

Den interna beteckningen för den nya enheten i Borås är BS. Den utgör ingen ersättning för fabriken i Örebro utan får ses som ett komplement till ÖR.

Fabriksanläggningen består av sex våningsplan, varav LM hyr de fyra översta. Kontorsbyggnaden som ligger i anslutning till fabriken har fyra plan.

Man räknar med att en del av de tidigare anställda i fabriken skall fortsätta sin anställning hos LME. Ett hundratal av dessa

personer deltog i ett informationsmöte som hölls under maj månad. Nya informationsträffar kommer att hållas.

Vid årsskiftet 1970-71 beräknas BS sysselsätta 150 människor. Totalt finns emellertid plats för ytterligare 150.

Tillverkningen kommer att ske i tre plan, som vart och ett får en provrobot. Översta planet skall användas som förråd.

BÄTTRE VENTILATION

Det nya ventilationsaggregatet på kabelsyningsavdelningen är funktionsklart. I taket på avd. finns ett antal luftspredare som eliminerar röken från lödningen och blåser in frisk luft.

För att undvika vakuum tas en del fönster bort på väggen mot Vt 334.

LÄKARMOTTAGNINGEN

För att samla upp de frågor som finns kring läkarmottagningen i början av dess verksamhet har en kommitté tillsatts bestående av **Maj-Lis Gustavsson**, **Anna-Lisa Lundmark** och **Per-Olof Pettersson** (sammankallande). Deras arbete redovisas inom företagsnämnden.

TV 1/6

FÖRSLAGSVERKSAMHETEN

Ett sammanträde har ägt rum mellan företaget och personalorganisationerna för diskussion ang. vilka åtgärder som kan göras för att stimulera förslagsverksamheten.

På försök skall lämnas information om regler o. d. för förslagsverksamheten till de anställda i avlöningskuvertet. Informationen ges också på finska.

STOR SPANIENAFFÄR

Beställningsgången t. o. m. maj månad ligger över budget. En bidragande orsak utgör en större affär i Spanien, där LME:s dotterbolag tecknat kontrakt om en stor leverans av M4 multiplexutrustning.

Kontraktet omfattar 44 terminaler för radiolänk och koaxialsystem på 1 800 resp. 2 700 kanaler. Leveranserna görs under de närmaste åren med huvuddelen nästa år.

LEVERANSERNA FRÅN TV:S VERKSTÄDER

Vid utgången av period 16 låg leveranserna från TV:s verk-

städer till T-divisionen ca 17 procent högre än motsvarande tidsperiod förra året för systemprovade hyllblock. På leveranser av apparater och grundutrustningar till förråd var ökningen 33 procent, och för ROA- och ROE-plattor cirka 46 procent.

APPARATPROVNINGEN VERKSTADSJOB

Provningen på T-divisionen är betingad av ett uppdämt behov. Personalstyrkan på provnings-sidan på TV har nyligen utökats, och på verkstaden har införts skiftgång. Målsättningen är att provningen skall klaras av på verkstads-sidan.

OM NYBYGGET TN-2

Man räknar med att TN-2 skall börja byggas vid det kommande årsskiftet och stå färdigt i mitten av 1972. Sprängningsarbetena startade efter semestern.

Den exakta storleken på huset är inte bestämd. Den kontorslänga, som skall byggas utmed Södertäljevägen genom en förlängning av TN-1, får samma höjd som TN-1. Laboratoriehuset som ligger parallellt med kontorslängan får fem våningsplan. Takhöjden i dessa plan är högre än i kontorslängan. Mellan laboratoriehuset, kontorslängan och TN-1:s östra flank byggs en källarvåning i samma plan som den på TN-1.

Under byggnadstiden kommer parkeringsplatserna på området att tillfälligt omdisponeras. Bl. a. kommer däck på TN-1 och gården att utnyttjas.

När TN-2 är klar kommer parkeringsplatsen utefter Södertäljevägen att svara för huvuddelen av platserna. All biltrafik till och från parkeringen skall ske på vägen utmed östra tomtgränsen.

Det omtalades att man kommer att uppfylla kravet på antal platser enligt de normer som finns.

Frågan om ett parkeringsdäck undersöks emellertid med tanke på ytterligare utbyggnad inom TN-området.

Ett parkeringsdäck skulle i så fall byggas i tre plan, vilket kräver att man spränger sig ner ungefär fyra meter i berget. Enligt stadsplan får däckat nämligen inte överskrida en viss höjd över markytan. Projekterings-tiden för ett parkeringsdäck uppgår till 3 à 4 månader, och byggtiden till ungefär ett halvt år.

ANTALET ANSTÄLLDA

Vid Tellusverkstaden i Stockholm arbetade vecka 21 490 kollektivanställda och 156 tjänstemän. I Norrköping var motsvarande siffror 617 resp. 35.



Landshövdingbesök vid KH

Landshövding Mats Lemne har gjort ett besök vid Katrineholms industrier, varvid givetvis även LME:s verkstad blev föremål för den nyutnämnda landshövdingens intresse.

Här befinner man sig på Vt 54 - förbindningen - med fr.v. disp. Bertil Fagerholt och t.h. om honom landshövdingen Lemne.

Produktinformation för utlandsanställda

Mellan den 8 och 12 juni hölls på Rönneberga kursgård på Lidingö utanför Stockholm föredrag och demonstrationer bl.a. betr. nya produkter och system, om LME:s framtidsplaner, om nyare försäljningsorganisatoriska erfarenheter och om konkurrensförhållandena för ett 15-tal LM-are i utlandstjänst.

Deltagarna kom från följande delar av världen: Irland, Portugal, El Salvador, Colombia, Brasilien, Peru, Mexiko, Uruguay, Libyen, Thailand, Singapore och USA.

VD KOMMENDÖR AV VASAORDEN

På Gustafs-dagen den 6 juni blev LME-koncernens VD **Björn Lundvall** Kommendör av Vasaorden.

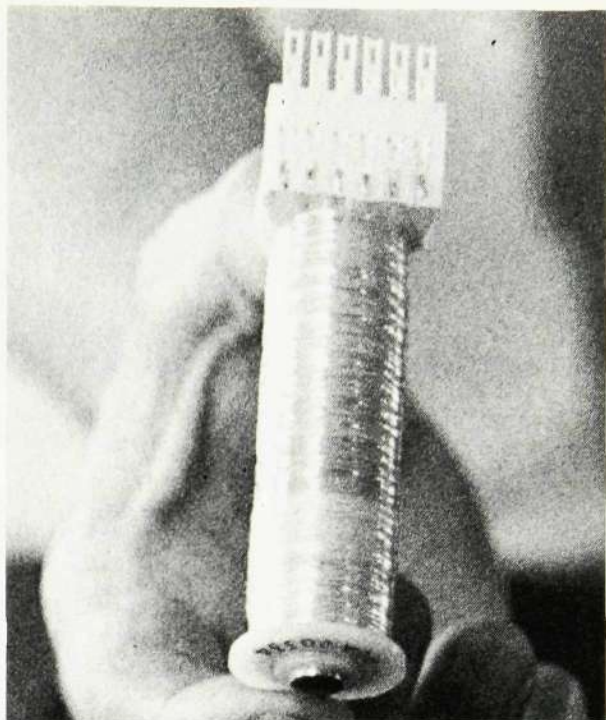
Det finns tre grader inom Vasaorden, nämligen: Riddare, Kommendör samt Kommendör av första klassen.

✱

KOM IHÅG

LM-dagen på Gröna lund söndagen den 6 september

Hundra miljoner reläspolar



Reläspole.

Tre veteraner vid Katrineholmsverkstaden fick blommor av chefen disp. Bertil Fagerholt (längst t.v.) när den 100 miljonte reläspolen färdigrullats vid KH. Veteranerna är fr. v. Märta Karlén, Göta Engberg samt Nils Lindvall.

Tisdagen den 9 juni 1970 blev den 100 miljonte reläspolen färdigrullad. Men den fick inte som sina 99 999 999 föregångare gå vägen till någon telefonstation någonstans ute i världen. Nej, den plockades upp, beundrades, fotograferades och blev föremål för många vackra ord, åter-

blickar och framtidsvisioner.

Jubiléet firades med ett litet kaffesamkväm varvid KH-chefen **Bertil Fagerholt** överlämnade blommor till tre veteraner, som varit med sedan verkstaden startades 1946. De tre är **Märta Karlén**, **Göta Engberg** och **Nils Lindvall**.

Den 13 september 1946 skedde den första leveransen av 2 000 spolar från Katrineholm och den 24 april 1953 var man klar med tio miljoner. Nu är det alltså 100 miljoner. När kommer den 200 miljonte?

Det tror man ska ske betydligt snabbare än för de första

hundra miljonerna. Sex till sju år är en tidsrymd som verkar trolig, om allt går som det skall.

En imponerande siffra är f.ö. den som gäller åtgången på koppartråd: ca 20 ton i veckan eller 3,5 miljoner meter tråd i timmen.

Totalt ger detta 1 107 kollektivanställda och 191 tjänstemän.

NG

4/6

PERSONALVÅRDSKOMMITTÉN

Vid senaste sammanträdet diskuterades bl. a. ljudnivån vid framför allt maskinerna för ferrittilverkningen. Det hälsovådliga ljudet kommer från renblåsningen av ferritkärnorna. Man håller f. n. på med att undersöka om det finns något annat sätt att rengöra kärnorna från damm.

NY KLUBBTELEFON

Den apparat för rikssamtal som finns strax utanför verkstadsklubbens expedition kommer att avlastas i och med att en ny

apparat sätts upp på annat ställe i fabriken.

Anknytningslinje från expeditionen till växeln blir aktuell först när den nuvarande växeln byts ut mot en modernare, som kan kontrollera omfattningen av rikssamtalen. Förfrågningar om installation av en sådan växeltyp har nyligen gjorts hos televerket.

MÖ/MI

24/6

OM UTBILDNINGSVERSAMHETEN

På en fråga om någon vidgad utbildningsverksamhet var planerad för MI i Mölndal, svarades att HF:s utökade utbildningsplan även omfattas av MÖ/MI.

En nackdel är att flera kurser endast tar i anspråk en del av

dagen, men samtidigt omfattar flera kursdagar utspridda under en relativt lång tidsperiod. Förhållandet har påpekats för utbildningsavd. som lovat arrangera vissa kurser på heltid om underlaget räcker till.

I fråga om språkkurser på grammfon och band kan sådana lånas från HF. De får i allmänhet studeras under max. två månader. Kurserna beställs via Ep.

GYNNSAM BESTÄLLNINGSSINGÅNG

Beställningsingången t. o. m. maj är gynnsam och överskrider något vad som budgeterats.

Det är framförallt trafiksignal-sidan som varit framgångsrik. Militärsidan släpar dock efter något.

Inom detta senare område kan nämnas att finska försvarsmak-

ten bestämt sig för att anskaffa Draken med tillhörande elektronikutrustning. MI:s andel i affären rör sig om drygt 10 milj. kronor.

NYA VERKSTADSLOKALER HYRDA

För att snabbt tillgodose behovet av lokaler för mekaniskt verkstadsarbete har ett avtal tecknats med AB Partner om hyra av en lokal i närheten av MÖ-fabriken. Den är på ca 1 000 m² och skall användas som plåtverkstad.

VERKSTADSREGLERNA SES ÖVER

Angående omarbetning av verkstadsreglerna meddelades att HF kontaktats i frågan. Någon tidsplan för ärendet kan f. n. inte ges därifrån.

Forts. på nästa sida.

RESULTATBÖRS

KCM, 3-kamp damer

Grenar: 80 m, längd, slungboll.
Arr.: GV.

1) Ulla Olsson, KA, 11.3, 4.04, 30.97 = 1 626 p. 2) Margareta Karlsson, HF, 11.7, 3.83, 28.68 = 1 433. 3) Birgit Löwegren, KA, 11.6, 3.75, 23.50 = 1 303.

KCM, 5-kamp herrar

Grenar: längd, spjut, 200 m, diskus, 1 500 m. Arr.: GV.

Seniorer: 1) Olle Englund, HF, 5.30, 46.18, 27.0, 29.57, 5.52.6 = 2 056 p. 2) Lars Sundell, HF, 5.15, 36.17, 26.8, 28.85, 5.28.3 = 1 970. 3) Per-Axel Nilsson, VY, 4.95, 39.82, 27.1, 33.68, 6.02.0 = 1 925. 4) Rune Brorsson, KA, 4.69, 45.41, 26.4, 27.77, 5.55.6 = 1 885. 5) Jorma Viinikainen, KV, 1 690. 6) Kaiho Aho, KV, 1 521. **Yngre oldboys:** 1) Anders Åberg, HF, 5.75, 41.83, 25.0, 25.46, 4.46.3 = 2 477. 2) Valter Bolme, HF, 5.03, 37.71, 26.2, 29.02, 4.57.2 = 2 171. 3) Torvald Flateland, GV, 890. **Aldre oldboys:** Börje Rosell, HF, 4.11, 35.38, 31.1, 29.40, 5.57.3 = 1 314. 2) Einar Karlsson, HF, 4.58, 20.84, 28.7, 19.01, 5.35.0 = 1 142. 3) Rolf Ordell, RIF, 3.90, 26.18, 28.8, 17.75, 5.14.4 = 1 119.

KCM, varpa

Arr: LME IK, Bollmora. **Centimetervarpa:** 1) K. Ahlberg, VY, 7.65. 2) E. Johansson, VY, 7.81. 3) G.



MÖ/MI under korporationsskjutning på Kikås skjutbana. LM-arna tog hem segern i Mölndalsindustrier-nas skytteserie. Se resultatbörsen. Laget har gjort 19 matcher i följd utan nederlag.

Larsson, VY, 8.09. 4) F. Lind, VY, 8.82. 5) H. Nygren, HF, 11.27. 6) V. Ericsson, HF, 12.14. **Kulvarpa, A-gruppen:** 1) F. Lind/D. Gustafsson, VY. 2) V. Ericsson/H. Nygren, HF. 3) E. Johansson/K. Ruthblad, VY. **B-gruppen:** 1) G. Larsson/K.E. Sellin, VY. 2) O. Jansson/A. Nygren, HF. 3) S. Jakobsson/L.R. Holm, BO.

LME-Atlas C.-Scania V.

Arr. för fjärde gången. Grenar: damfotboll, fri idrott, herrfotboll, herrhandboll, orientering, tennis, volleyboll, varpa. **Slutresultat:** 1) LME, 21 p. 2) Scania V, 14. 3) Atlas C, 13. Segrare 1967 och 1969 LME, 1968 Scania V. Priset skall erövas fem gånger utan ordningsföljd.

"Sex-kampen" (HF)

Arr. för tredje gången. Grenar: terränglöpning, fri idrott (100 m, längdhopp, kula), orientering, simning 50 m bröst, rodd 100 m med vanlig roddbåt. **Ställning efter terräng, fri idrott och orientering, Klass I:** 1) X/S lag I, 13+8+9 = 30. 2) T lag I, 12+7+8 = 27. 3) X/M lag I, 11+6+7 = 24. 4) VÅ lag I, 9+5+6 = 20. 5) AR lag I, 8+4+5 = 17. 6) X/S lag II, 10+0+3 = 13. 7) T lag

II, 7+2+1 = 10. 8) X/M lag II, 6+1+2 = 9. 9) V, 5+0+4 = 9. 10) Dh/A, 2+3+0 = 5. **Klass II:** 1) Vkp, 2+3+1 = 6. 2) O, 3+2+0 = 5. 3) X/Z, 1+1+2 = 4. 4) Vt 37, 4+0+0 = 4.

KM, fri idrott (KA)

Damer 80 m:

1) Ulla Olsson, Vp, 11.7, 2) Gunnel Henrysson, Kt 986, 13.6, 3) Viola Pettersson, Vt 962, 14.2, 4) Eva Lundahl, Ktl, 14.7, 5) Gunvor Westerlund, Vt 962, 15.3.

Damer längd:

1) Birgit Löwegren, Vt 907, 3.97, 2) Ulla Olsson, Vp, 3.83, 3) Eva Lundahl, Ktl, 3.40, 4) Viola Pettersson, Vt 962, 3.22, 5) Gunnel Henrysson, Kt 986, 3.00.

Herrar seniorer 200 m:

1) Jan-Erik Sandgren, Vt 907, 26.3, 2) Rune Brorsson, Vt 962, 26.9, 3) Leif Svensson, Vt 954, 27.0, 4) Bo Nilsson, Vt 907, 27.8.

Herrar oldboys 200 m:

1) Lars Alexandersson, Ktl, 28.8, 2) Nils-Erik Agneus, VbtC, 29.5, 3) Stig Alexandersson, Vt 956, 30.0.

Herrar seniorer: diskus

1) Bo Nilsson, Vt 907, 28.65, 2) Rune Brorsson, Vt 962, 26.83, 3) Jan-Erik Sandgren, Vt 907, 26.31.

Herrar oldboys diskus:

1) Lars Alexandersson, Ktl, 25.90, 2) Stig Alexandersson, Vt 962, 24.50.

Herrar seniorer längd:

1) Jan-Erik Sandgren, Vt 907, 5.74, 2) Rune Brorsson, Vt 962, 5.14, 3) Bo Nilsson, Vt 907, 5.12, 4) Leif Svensson, Vt 954, 5.01.

Herrar oldboys längd:

1) Lars Alexandersson, Ktl, 4.71, 2) Stig Alexandersson, Vt 962, 3.95.

Damer höjd:

1) Ulla Olsson, Vp, 1.25, 2) Eva Lundahl, Ktl, 1.15, 3) Viola Pettersson, Vt 962, 1.00.

Damer slungboll:

1) Ulla Olsson, Vp, 33.00, 2) Ebba Andersson, Vt 919, 29.60, 3) Gunvor Westerlund, Vt 962, 26.80, 4) Eva Lundahl, Ktl, 24.20, 5) Birgit Löwegren, Vt 907, 22.55, 6) Viola Pettersson, Vt 962, 22.05, 7) Gunnel Henrysson, Kt 986, 15.65.

Herrar seniorer 1 500 m:

1) Leif Svensson, Vt 954, 5.56.5, 2) Rune Brorsson, Vt 962, 6.32.0.

Herrar oldboys 1 500 m:

1) Nils-Erik Agneus, VbtC, 5.30.2, 2) Stig Alexandersson, Vt 956, 5.56.5, 3) Lars Alexandersson, Ktl, 6.00.0.

Herrar seniorer spjut:

1) Rune Brorsson, Vt 962, 46.38, 2) Jan-Erik Sandgren, Vt 907, 40.27, 3) Lars Alexandersson, Ktl, 39.23, 4) Bo Nilsson, Vt 907, 34.10, 5) Leif Svensson, Vt 954, 27.79.

Gullbergsterrängen (KA)

Arr. årligen. **Yngre oldboys, 1500 m:** 1) LME (Jan Johansson, Ebc, Nils-Erik Agneus, VbtC, Stig Alexandersson, Vt 956) 4.32. 2) Polisen, 4.34, 3) Lärarna, 4.44, 4) Pållycke, 4.46.

Korpskytte i Mölndal

112 skyttar deltog. **Lag:** 1) LME, 12 p. 2) Gbys Makadam, 10. 3) Yngredsfors, 7. 4) Moinlycke, 6. 5) Papyrus, 5. 6) SOAB, 2. 6) Partner, 0. **Individuellt:** 2) Lars Lagerqvist (klass 5), 2) Rolf Bengtsson och 3) Dan Uhrbom (klass 4). 3) Morgan Delhammar (klass 3). 3) Roy Ottoson, 4) Gunnar Ceder och 7) Kenneth Svensson (klass 2). 1) Marie Johansson och 2) Angelie Hein (klass 1). Se bild.

NÄMNDERNA ...

Forts. från föreg. sida.

Som ett bidrag till den centrala diskussion som ska starta inom HF föreslogs att en grupp skulle bildas med uppgift att samla och vidarebefordra MÖ:s synpunkter.

MENTALHÄLSO-KAMPANJ

Inom arbetsutskottet har man huvudsakligen arbetat med uppbyggningen av en mentalhälsokampanj.

Förslag på cirkelledare har lämnats av resp. organisationers representanter i arbetsutskottet. Utbildningen av dem planeras till slutet av augusti. Den kommer att genomföras på ett internat, förmodligen Stenungsbaden.

FÖRSLAGSKOMMITTÉN

Verksamheten har gått framåt såväl betr. antalet inlämnade förslag som kvaliteten på dessa. Sålunda behandlades 19 förslag.

varav 15 belönades med tillsammans 5 625 kronor.

Bertil Andreasson och Stig Sannerholm på Vt 729 gavs hög-

sta beloppet: 2 200 kronor att dela på. Det gällde ett förslag på en metod för arborning av tubhus.

Förslagskommitténs ordförande H. Rangmar överlämnar 2 200 kronor till S. Sannerholm och B. Andreasson för deras gemensamma förslag angående en metod för arborning av tubhus OP7A. Belöningen är den största som delats ut inom MI.





Hallå redaktören



Välkomna med insändare! Skriv kort om sådant som kan intressera många LM-are.

Det går bra att skriva under signatur, men namn och avd. ska biläggas. Adressen är: "Hallå redaktören", Kontakten, L M Ericsson, Fack, 126 11 Stockholm 32.

Det gäller maten här på företaget. Egentligen så är det inget större fel på den, men jag saknar grönsaker alltför ofta. Varför kan vi inte få litet mer av den varan? Det skulle förgylla upp maten många gånger att få mera grönsaker till den.

Tjänsteman på TN

Svar:

Kontakten skall tala med ICA, som ju sköter restaurangen, och höra sig för betr. normerna för servering av grönsaker till luncherna. Artikel kommer i nästa nummer.

Red.

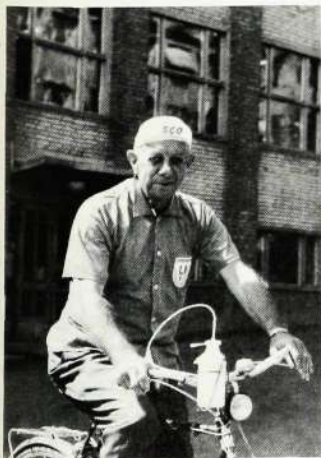
Mera grönsaker!

Det finns en sak jag tänkt på länge och som jag gärna skulle vilja ha framförd i Kontakten.

"Mexico" ger sig inte

Att Vättern Runt-loppet, 31 mil på cykel, är populärt förstår man av det stora deltagareantalet, som i år uppgick till 2052. Många kommer igen år efter år. En av dessa är **Evert "Mexico" Karlsson**, KA/Vbvs, som i år cyklade Vättern Runt för fjärde gången. – Det är för motionens skull som jag ställer upp, säger Evert Karlsson och berättar, att han tycker den uppbyggande träningen på våren ger mest. Då stiger han upp vid 4-tiden på morgnarna och trampar en 5–6 mil i härlig morgonluft på bilfria landsvägar. Inför årets cykellopp har han trampat cirka 80 mil på landsväg och 110 mil på testcykel. En verkligt fin prestation av den snart 65-åriga idrottsveteranen.

65-åriga Evert »Mexico» Karlsson, KA/Vbvs, cyklade i juni det 31 mil långa Vättern-Runt-loppet. Det var fjärde året i följd.



KONST

Höstprogrammet för föreningen vid HF

Den tredje september anordnas en bussutflykt till tre kyrkor i stockholmstrakten. Man inleder med Sorunda kyrka (saknar elektrisk belysning) och fortsätter med Salem och Botkyrka. Buss avgår från HF kl. 17.30. Innan dess serveras smörgåsar i stora matsalen vid HF.

I oktober hängs den sista utställningen i HF:s gamla matsalar. Det blir av en holländsk konstnär **Edlef Ter Haar Romeny**. Utställningen visas även i KV och BO.

I TN:s matsal håller f.n. upphängningsanordningar för tavlor på att sättas upp. För några av de mörkaste platserna i grillen monterar spotlights.

Medlemslotteriets vinster skall visas i matsalen vid TN under oktober, och i november kommer konst av **Karl Erik Häggblad** att hängas där. Ytterligare någon utställning kan tänkas under året.

Under oktober månad räknar föreningen med att visa Riksgalierna på Stockholms slott. Det bör bli en intressant visit med rikets dyrbarheter arrangerade i stilenlig miljö – slottets gamla valv.

*

*

SCHACK

Verksamheten vid HF

Schacksektionen kommer under hösten att successivt avveckla samgåendet med idrottsklubben för att under nästa år tillhöra fritidskommittén. På grund av detta beslut kommer en omorganisation att ske inom schacksektionen som består däri att den ombildas till en förening med en styrelse.

Årsmöte hålls måndagen den 14 september kl. 18.00 för val av bl.a. ordförande, sekreterare, kassör och turneringsledare samt suppleanter.

Lokal: Tjänstemannamatsalen. Alla LME-schackspelare är välkomna till årsmötet.

Preliminärt spelprogram

- 7/9 Säsongens första spel-afton.
- 14/9 Årsmöte.
- 21/9 Startar schackkurs 1 (Grundkurs).
- 21/9 Klubbmästerskapet startar för klasserna 1, 2, 3 och 4.
- 7/12 KM i blix.
- 14/12 Cupen.
- 11/1 Det nya årets första spel-afton.
- 18/1 Startar 1/2-timm.
- 22/3 LME-blixten.

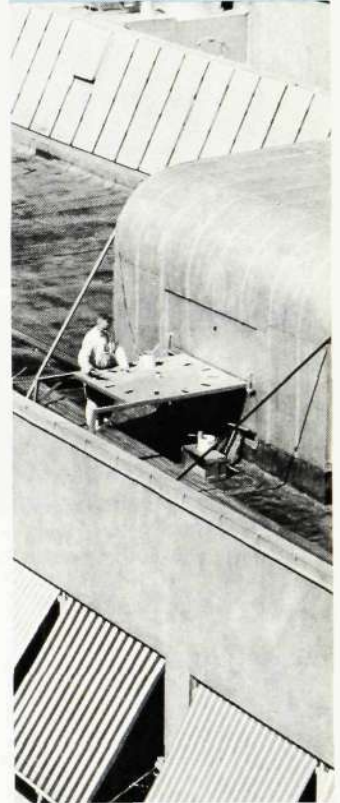
BRIDGEKLUBBEN VID HF

startade säsongen med en par-tävling den 26 augusti. Årsmötet avhölls den 2 september.

Medlemskap i bridgeklubben ger även möjlighet att få spela i såväl Korpen som Stockholmsserien. Tala gärna med Harry Sonderwal, tfn HF 2074, som ger all önskad information om verksamheten.

Ur led var tiden

på HF under verkstadssemester. Uret på högkroppens tak var rostigt och behövde piffas upp. **Gunnar Törnkvist**, målartveteran hos LME, fick det luftiga uppdraget.



VINNARNA I »SOMMARKRYSSET»

Egentligen bordet det hetat »sommarordfläta», men ingen har protesterat mot benämningen »kryss», vilket noteras med tacksamhet. Däremot har en hel del skarpögd LM-are konstaterat att det på ett ställe stod **5** i stället för **15** samt att ett stoppstreck fallit bort efter bokstaven **e** i **kase/ft** (det blir alltså »kase» och »tt»).

Nära 400 lösningar räknades in på morgonen den 11 augusti, när **Margareta Kinnman**, Rs, under vederbörlig kontroll drog följande fyra vinnare: **Karin Wikström**, Örebrofabriken (50:–), **Olov Careberg**, NG/TV 311 (30:–), **Lennart Maurin**, Polhemsgatan 18–20, Karlskrona (20:–), samt **Monica Skener**, Värmlandsvägen 308, Farsta (10:–).

Siffrorna motsvarades av de här bokstäverna: 1=S, 2=Ä, 3=N, 4=G, 5=F, 6=Ö, 7=A, 8=R, 9=E, 10=K, 11=T, 12=I, 13=L, 14=D, 15=M, 16=O, 17=B, 18=U, 19=P, 20=Å, 21=V, 22=Y, 23=C, 24=X, 25=J.



Rudolf Lindström, HF/Vt 39, med fru Britta dricker kaffe i dir. kaféet.



Einar Andersson, KV/Vt 11, med blommor och silverplakett.

KV-man med känsla för de rejäla förslagen

– Revolution inom hela arbetslivet! Allt går oändligt mycket fortare och blir väl också bättre, säger KV:s senaste silverplaketör **Einar Andersson** på Vt 11, ledningstillverkningen, på Kontaktens fråga om förändringar inom jobbet under de femtio år han arbetat hos Kabelverket.

– Det har verkligen ändrats åt rätt håll, tycker han. Arbetstiden är kortare. Nu vågar och får man fråga om saker och ting. Förr var det bara att lyda, hur underlig en order än kunde vara.

En annan stor skillnad är att så många invandrare jobbar på

KV, och att personalomsättningen är så livlig. Förr fanns det inte så gott om arbete, varför alla höll sig kvar så länge hälsan tillät det. Den utländska arbetskraften saknades helt för 15–20 år sedan.

Einar Andersson började som 14-åring på finträdsdragningen. Det var i maj 1920. I mitten på 40-talet blev han diamanstillipare, för att därefter ta hand om trådkontrollen. Det är jobb där det gäller att ha känsla för det noggranna och att ha »ögon på skaft».

Han har även gjort en hel del uppfinningar. Så sent som i våras belönades ett förslag om en plåtkon för de nyaste tråddragningsmaskinerna – konen hindrar tråden att trassla sig. Han har f. ö. givit impulser till flera enkla men effektiva skydd på olika maskiner.

Einar Andersson blir 65 år i januari och kommer ifrån Ytter-

järna i Södermanland. Han är gift och har två pojkar, som på sätt och vis går i sin fars telefotspar. De arbetar nämligen båda inom televerket, den ene som ingenjör.

Att se på fotboll och att i korpsammanhang själv slå en och annan målgivande passning var tidigare en stor hobby. Nu blir det mest pyssel med rosorna och annat på tomten i Älvsjö, där Einar Andersson bor i egen villa.

*

Ingen rast ingen ro för »Limpan»

När Kontaktenreportern bad att få tala med **Rudolf Lindström** på HF/Vt 39, sa avd. chefen: – Visst går det bra bara han har tid själv! Och så lade han till. F. ö. så är han bäst känd här under smeknamnet »Limpan».

Ja, det är en personlighet denne materialman som fick LME:s silverplakett och 15 bölagsaktier som tack för 50 års tjänst nu i juli. Han blev t. ex. mycket förtyvild den gången på 1940-talet, då han i mogna år drabbades av mässlingen och måste sjuk-skriva sig. Men det är också enda gången han varit från jobbet på grund av sjukdom sedan han började hos bolaget som 14-åring 1920. Det visade sig då att det behövdes två man för att klara av hans jobb.

Numera är han materialman för hela slanten. Tidigare blev det emellanåt borring, lite reläjustering och diverse småjobb.

– Han sätter verkligen en ära i att alla skall ha jobb, att inget materiel saknas på banden, säger verk. **Karl Adamsson**. Det är många små prylar och en hel del tunga ting han plockar fram – de senare lyfter han till synes lekande lätt efter många års uppövad teknik mer än direkt råstyrka.

Han är stockholmsgrabb och blev 64 nu i januari. Med tanke på hans höga arbetstakt är det inte förvånande att det tog många år innan kontakten med Britta på samma avd. resulterade i giftermål.

Att han orkar hålla tempot uppe kanske till en del beror på en idrottslig bakgrund som fot-

*

LME i Söderhamn

har av Arbetsmarknadsstyrelsen fått tillstånd att ordna lokaliseringsutbildning för tio automat-svarvare. Utbildningen, som skall gälla arbetslösa, omfattar 24 veckor.

I pension



Här omnämns endast de som fått bolagets guldmedalj.

■ **Svea Averud**, HF/Vt 19, gick i pension i juni i år.

Hon började för 33 år sedan hos LME som maskinarbetare, ett arbete som varade under 20 år. Därefter fick hon en tjänst som skrivbiträde på avd. 19, som bl. a. innebar skötseln av tid- och arbetskort och personalregister samt materialrekvisitioner. Och det arbetet innehade fru Averud vid sin pensionering.

LME:s guldmedalj tilldelades henne 1969.

■ **Margareta Hultin**, HF/Vbv, gick i pension i juni i år efter 45 års tjänst hos bolaget.

Hon anställdes 1925 som skrivbiträde inom verkstaden. Efter skrivarbeten inom olika verkstadskontor överfördes fröken Hultin den 1 januari 1938 till verktygskonstruktionsavdelningen, där hon varit sysselsatt med att bereda och skriva ut tillverknings- och inköpsorderunderlag på verktyg, beordring av ritnings-

bolllspelare i AIK:s juniorlag och i Stures A-lag.

Vill man träffa »Limpan» på fritid är säkraste platsen Solvalla. Det är sällan han missar någon tävling, och det ryktas att hans hästkännedom resulterat i en hel del slantar på totalisatorn. – Nej, säger han, visst har jag fått några vinster, bl. a. en V5:a på 4 500, men jag får vara glad om det går ihop.

När Rudolf Lindström kopplar av så sker det i katrineholms-trakten där han har en sommarstuga. Kanske blir det lugna promenader med fru Britta och dvärgpudeln »Hack i hä!».

KOM IHÅG

LM-dagen på Gröna Lund
söndagen den 6 september

kopior och utarbeta sammanhängande arbetsuppgifter.

Hon fick LME:s guldmedalj år 1965.

■ **Karl Kullander**, HF/Vt 86, hade arbetat inom bolaget i 44 år, när han gick i pension i juni i år.

Han anställdes som förrådsarbetare hos LME år 1926. Efter fem år med denna sysselsättning utnämndes herr Kullander till förrådsförmän.

Den 1 januari 1952 avancerade han till föreståndare för samtliga HF:s lager och förråd på detaljsidan.

LME:s guldmedalj tilldelades honom år 1963.

■ **Svante Ekengren**, LMS/BO/MulC, gick i pension den sista juni efter 35 års tjänst inom LME.

Han kom alltså 1935 till bolaget, och det var som nyutexaminerad civilingenjör. Första åren arbetade han med materialkontroll och provning inom moderbolaget. År 1940 utsågs Ekengren till provrumschef i en funktion som avsåg telesignalsystem. Mellan 1950 och 1955 tjänstgjorde han som konstruktör inom telesignalområdet på moderbolagets tekniska avdelning.

Från 1955 blev Ekengren chef för en beredningsavdelning inom HF. Han övergick senare till en liknande avd. inom Erga-divisionsen.

När LMS bildades år 1965 inträdde han i bolaget, där han fram till pensioneringen sysslade med såväl beskrivningsarbete som med framtagning av olika trycksaker för LMS produkter.

Svante Ekengren tilldelades LME:s guldmedalj 1969.

■ **Arvid Trägårdh**, LMS/BO/Mbt, gick i pension den sista juli i år efter 45 års tjänst inom LME.

Han kom som ung ingenjör 1925 till moderbolaget, där han de fyra första åren arbetade som montör.

I juli 1932 startade Trägårdh med försäljningsarbete, först för telefonmateriel och därefter för luftskyddsutrustningar.

Från 1940 tjänstgjorde han hos FÖB (LMS föregångare) som expert på tyfoner. Sju år senare kom Trägårdh till Erga-divisionsen, där han som sektionschef ägnade sig åt samma objekt, nu med försäljning över hela världen.

När LMS tog över marknadsföringen av tyfon 1965 följde Arvid Trägårdh med till det nybildade bolaget.

Han tilldelades LME:s guldmedalj år 1963.

■ **Hilma Andersson**, HF/K 18, gick i pension den sista juni i år.



1



2

Det var för 31 år sedan som hon kom till LME på Tulegatan för att arbeta på kontrollen inom lackeringen. Under alla år har hon varit på samma avd. och där dels skött granskning och tillsyn och dels haft hand om arbetskort och arbetskopior.

Hon tilldelades LME:s guldmedalj 1969.

■ **Erik Mattsson**, HF/Vt 13, gick i pension i juli i år efter 45 års tjänst inom LME.

Han började i oktober 1925 som revolvervarvare på dåvarande verkstaden på Tulegatan. Efter några år i den sysselsättningen arbetade han som verktygsutlämnare till 1938, då han blev uppsättare.

1940 började han med automatsvarvning och det jobbet har han jämte uppsättning hållit på med fram till pensioneringen.

Erik Mattsson, 71 år gammal, har varit engagerad inom facket, bl. a. som uppbördsman under 27 år.

LME:s guldmedalj tilldelades honom 1962.

■ **Sonja Österlund**, HF/Xr, gick i pension den sista juni i år efter nära 45 års tjänst hos LME.

Hon började 1925 vid bolaget och dess verkstad på Tulegatan. De första tio åren arbetade hon på dåv. avd. 22 med förbindningsarbete. Därefter kom frk Österlund till provrummet för reläsatser. Hon var f. ö. den första kvinnan inom LME som förband koordinatväljarregister efter principschema.

År 1943 blev hon tjänsteman på dåv. avd. Xlp, där hon efter hand alltmer kom att syssla med kontorsarbete.



3



4



5



6

Efter det att denna avd. uppdelats blev det en sekreterartjänst vid X/Kg fram till 1966, då hon tillträdde en skrivbiträdes-tjänst på Xr.

Sonja Österlund tilldelades bolagets guldmedalj 1963.

1. Erik Mattsson, HF/Vt 13, har just fått en buket blommor av verkstadschefen Sture Edsman.

2. Karl Kullander, HF/Vt 86, vid sitt arbetsbord.

3. Svea Averud, HF/Vt 19, ser i albumet med pensionärer, med Ruth Wallman, HF/Vt 06, som intresserad åskådare.

4. Margareta Hultin, HF/Vbv, tillsammans med sin chef Martin Bjelksjö, HF/VbvC, och Magda Norrbo, HF/Vbt.

5. Hilma Andersson, HF/K 18, på sin arbetsplats.

6. Sonja Österlund, HF/Xr, tackas för lång och trogen tjänst av XrC Bertil Olsbro.



Födelsedagshyllningar

Berg Per-Olof, HF/X/Ita
Bonus Walter, HF/X/YrbC
Bäck Carl-Gustav, TN/TV/Vt 748

Celander Torsten, HF/Krf
Edstrand Harry, TN/TVe
Gustavsson Olle, KA/Kt 980
Hultin Börje, HF/Vt 39
Hultin Margareta, f.d. HF/Vbv
Kullander Karl, HF/Vtf
Lindgren Nils-Eric, TN/T/Sed
Samuelson Herman, VÅ/Ue
Sandström Lennart, TN/T/KrdC
Åslander Bo, TN/T/FeaC

Annan vänlighet

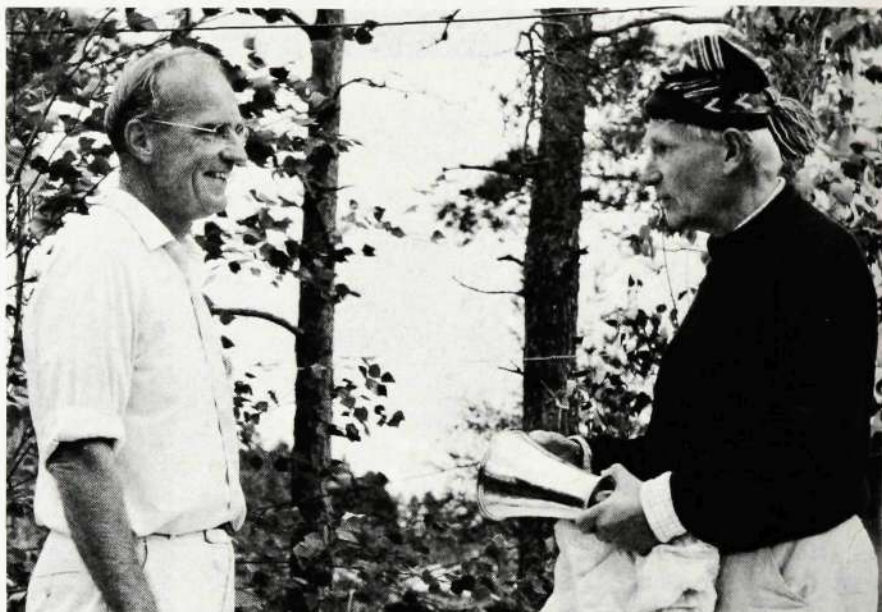
Andersson Hilma, HF/K 18
Averud Svea, HF/Vt 19
Gunilla och Bo Brännström, ÅG/Dh/Auab
Ingrid och Bo Claesson, GR/X/Hed
Gustafsson Mildred, TN/TVe
Larsson Harry, TN/T/Sbd
Mattsson Erik, HF/Vt 13
Söderman Erik, HF/X/Sps
Österlund Sonja, HF/Xr

VD TACKAR

På min 50-årsdag fick jag från många medarbetare och organisationer i bolaget uppleva en vänlighet och uppmärksamhet som gjorde dagen till ett minne för livet. Jag vill försöka tacka var och en enskilt men det kanske tar litet tid. Därför vill jag begagna tillfället att i detta nummer av »Kontakten» få framföra mitt varmaste tack för vackra, nyttiga och roliga gåvor och välgångsönsknings- i en omfattning som jag aldrig väntat.

Eder
Sonja Österlund

NÄR VD BLEV 50



Den 12 augusti fyllde koncernens VD Björn Lundvall 50 år. Festligheter och uppvakning av honom ägde rum på Armnö i Gryts skärgård, där han har en stuga. LM-orkestern uppvaknade och i den blev VD Hedersdirigent. Det är LM-marschen som han premiärdirigerar (1). LME:s styrelseordf. dr Marcus Wallenberg ses på bild 2 lämna över en mer än 200 år gammal silverpokal till 50-åringen. Samtliga personalorganisationer uppvaknade och här (3) ses i främre raden från höger HF:s verkstadsklubbs vice ordf. Bertil Karlberg, Vt 18, SIF-klubbens vid LME ordf. Stian Kvastad, TN|TKbgC, delvis skynd bakom honom står Adolf Jansson, Vt 17, i verkstadsklubben, och längst t. v. ordf. för lokalavd. vid LME av Sveriges Civilingenjörskörbundet Björn Svedberg, TN|TMdC. Ordf. i LME-företagens idrottsförbund Lennart Nordström, ÅRF|ForC, samt idrottskonsulent Henry Forsberg, HF|Pm, ses på bild 4, när VD får förbundets förtjänstplakett i guld samt en kristallvas. På bild 5 poserar Björn Lundvall efter dubbingen till Hederspiljare av Fingerskiva inom den 1949 startade Piljårorden.

5

Kontakten LM-ARNAS TIDNING

Ansvarig utgivare
Nils Svensson, DK

Redaktion
Redaktör: Sigvard Eklund
Red.sekr.: Bert Ekstrand, tel. 2048

Redaktionens adress: HF, Reklamavdelningen. Tel. 2048. Postadress: Red. av Kontakten. LM Ericsson. Fack, 126 11 Stockholm 32.

Redaktionskommitté
Rolf Fischer, TN|T|Frd, tel. 45 29 25
Gertrud van der Laken, Vt 36, tel. 2736
Lennart Stranneborn, Vt 17, tel. 2605
Lars Wiklund, Vas, tel. 2611

Omslagsbild

En parabolantenn med 3 m diameter vinschas upp i tornet på HF. Den placeras där för en radiolänksprovsträcka för telefoni mellan tornet och en station några mil norr om staden.

Ytterligare en antenn, men för försök med bildtelefoni mellan HF och televerket i Farsta, monterades samtidigt upp i tornet.