

# Kontaktlen

Ericsson  
LM



LM-ARNAS TIDNING • 7/1970



KR-chefen *disponent*  
Bertil Olanders.

# KRISTIANSTADS- FABRIKEN

## Här tillverkas nästan alla LM:s plastprodukter



**P**lasterna är idag oundgängliga och har kommit för att stanna. Detta kan man enkelt konstatera vid ett besök hos LM:s Kristianstadsfabrik (KR), som expanderar i en allt snabbare takt. Under 1969 och i år har leveranserna ungefär fördubblats.

### SNÄVA TOLERANSER – PERFEKT YTFINISH

I KR-fabriken 130 meter långa och två etage höga byggnad i rött fasadtegel produceras praktiskt taget alla plastdetaljer som behövs inom moderbolaget. Stora leveranser sker även till dotterbolagen och till våra utlandsfabriker. Även externa kunder finns.

Sortimentet består till största delen av maskinelement med mycket snäva toleranser samt kåpor o.dyl. med höga krav på en perfekt ytfinish. Det är tekniskt formgods i termoplast eller hårdplast, varav den förra dominerar. Om dessa två huvudgrupper inom plasterna och något om de viktigaste tillverkningsmetoderna redogörs överst på nästa sida.

Exempel på maskinelement är t.ex. kuggjul och mekaniska komponenter för fingerskivmekanismen på telefonapparaterna, propp- och kontaktdon och spolstommar i våra växlar.

En mycket stor tillverkning utgör mellanlägsbrickorna, som finns i tre tjocklekar. Varje dag produceras ungefär 2,5 miljoner sådana brickor.

Bland produkter med krav på hög ytfinish hittar man kåpa, skaft, lock och annat för telefonapparaten DIALOG, men samma krav ställs även för andra

### NÅGRA FAKTA OM KRISTIANSTADSFABRIKEN

Dotterbolaget AB Alpha i Sundbyberg flyttade hela sin termoplasttillverkning till Kristianstadsfabriken när den stod klar i slutet av november 1963. Ytan uppgick till 6 400 m<sup>2</sup>. Den 1 januari 1967 införlivades KR med moderbolaget. Den 1 november samma år blev en tillbyggnad om 12 800 m<sup>2</sup> inflyttningsklar. Den 1 december i år beräknas en förrådsbyggnad om 1 000 m<sup>2</sup> tas i bruk. Se bild nedan. Hela plasttillverkningen ligger nu i Kristianstad. Kvar i Sundbyberg finns en efter hand utökad verktygsavdelning.

KR ligger inom ett industriområde ca 1/2 mil utanför själva stadskärnan. Tomten är totalt på 85 000 m<sup>2</sup>, varav 9 000 är bebyggda.

#### ANTAL ANSTÄLLDA

Kollektivanställda: 563 (ca 43 % kvinnor). Tjänstemän: 71. Hemarbetare: 119. Totalt = 753. I Sundbyberg arbetar 20 kollektivanställda och 4 tjänstemän.

#### MASKINPARK

Maskinparken torde vara Sveriges största med 74 formsprutmaskiner för termoplast och 4 för hårdplast, 55 hårdplastpressar samt 6 specialpressar.

#### ORGANISATION

Platschef: Bertil Olanders. Beredning-Verktygstillverkning-Plastlaboratorium: Dan Molander. Ekonomi-Personal: Göran Magnusson. Kontroll: Finn Knudsen. Planering-Inköp: Claes-Göran Ekelund. Tillverkning: Bengt Gerger. Försäljning: Eric Rangbo.

#### PERSONALORGANISATIONER ETC.

Verkstadsklubben: Tore Månsson. SIF-klubben: Martin Nilsson. Arbetsledarna: Sture Roos. Idrottsklubben: Claes-Göran Ekelund.

*En lagerlokal om 1 000 m<sup>2</sup> håller på att byggas.*

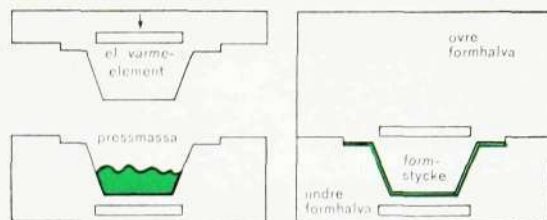


## PLASTERNAS TVÅ STORA HUVUDGRUPPER

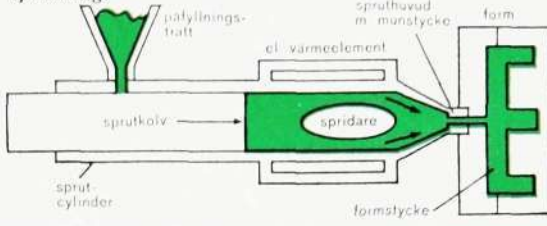
Vanligaste indelningen av plasterna är i två stora huvudgrupper – hårdplaster och termoplaster. Indelningen bygger på karakteristiska egenskaper hos materialen som medför skillnader ifråga om bearbetbarhet och bearbetningsmetoder.

Hårdplasterna blir mjuka och formbara under inverkan av värme och tryck innan de genom en kemisk reaktion hårdnar till en icke smältbar slutprodukt. Hårdplasterna bearbetas vanligen genom formpressning. Se schematisk bild t. h. KR har 55 sådana här pressar.

Termoplasterna mjuknar också och blir formbara vid uppvärmning, men undergår ingen kemisk förändring utan stelnar vid avkylning. Inom vissa gränser kan därför en termoplast uppvärmas och formas på nytt hur många gånger som helst. En grundläggande metod för bearbetning av termoplaster utgör formsprutningen. Se bild t. h. – i moderna maskiner är kolven ersatt av en skruvkonstruktion. KR har inte mindre än 74 till övervägande delen moderna formsprutmaskiner.



Schematisk bild av formpressning (ovan) och formsprutning.



telefonapparatyper, stämpelapparater och liknande tillverkningar.

Att KR gör plastdetaljerna i Volvos bilvärmare samt monterar dem är säkert inte känt av så många LM:are.



## TVÅ VERKTYG VAR DAG

Verktygstillverkningen är mycket omfattande. Man har under årens lopp tagit fram mellan sju och åtta tusen verktyg. Under 1969 säger statistiken att det i genomsnitt färdigställdes två formverktyg varje arbetsdag.

Verksamheten sorterar under Beredningsavdelningen, vars huvuduppgift är att ta fram nya konstruktioner och vara rådgivare t.ex. beträffande en detaljs utformning, vilket material den bör göras i, o.s.v.

Till Beredningsavdelningen hör också ett laboratorium, där nya produkter och olika tekniker för varierande material utvecklas.

Då KR som tidigare nämnts har en hel del externa kunder – 25 procent av till-

verkningen – finns en försäljningsavdelning inrättad.

Inom ram på föregående sida ges i korthet en del andra uppgifter om KR-fabriken, såsom dess »historia», organisation, etc.

## NÄRA 32 MILJONER KRONOR I ÅRSTAKT

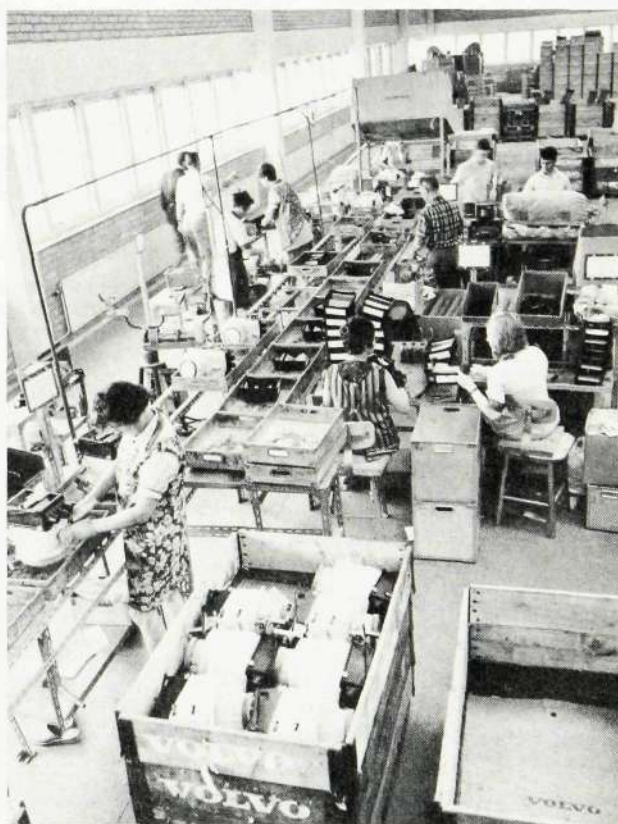
– Vanligast är att man formpressar hårdplasten, men vi formsprutar den även i viss omfattning. Det är en rätt ny teknik, som jag tror kommer att betyda mycket för LM Ericsson säger platschefen disponert Bertil Olanders. Hårdplasten är överhuvudtaget en mycket fin plast, speciellt i samband med svagströmstekniken tack vare sina goda speciella egenskaper.

Förman Jan Nilsson, 3 år vid KR, visar upp en låsring i termoplast till Ericofon telefonapparat framställd i formsprutmaskinen t. h.



Detta är en större typ formsprutmaskin som Eleni Dalakli, snart 2 år hos KR, sköter. Produkten är en länkarm i termoplast för Volvo bilvärmare. Här avskiljs ingöten från detaljen.

KR-fabriken har endast en större montering och det är av Volvos bilvärmare. Det är linan som syns på bilden.



KR ritar alla verktyg för koncernens plastdetaljer. Chefen heter Stig Sundberg och han har sju konstruktörer till hjälp.



Verkstads-  
klubbens  
ordförande  
Tore Månsson.

SIF-klubbens  
ordförande  
Martin Nilsson.

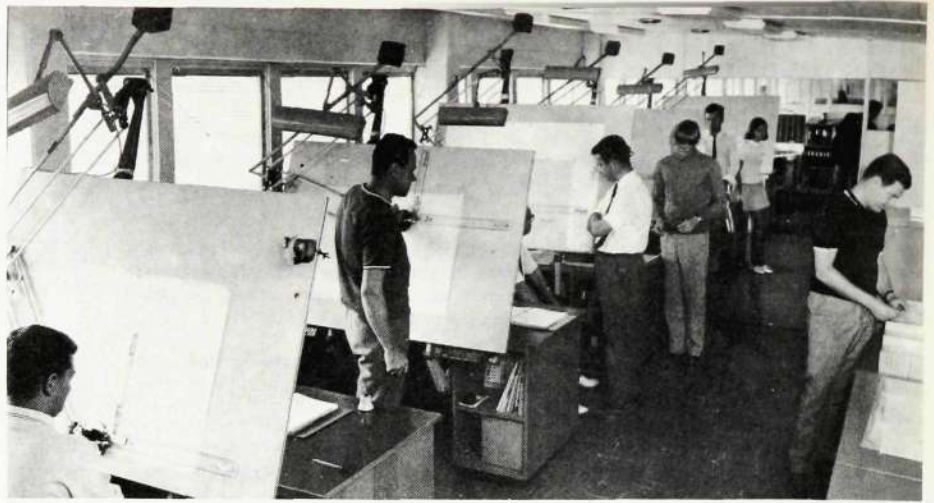


– Exklusive verktygstillverkningen låg vi nära 32 miljoner kronor i årstakt den sista juni, berättar disponenten. Största delen, ca 55 procent, faller inom telefonapparat- och snabbtelefonisidan samt inom övriga telefonidetaljer. Mellanläggningen svarade för ca 15 procent, och det är en siffra som även gäller för bilvärmarna till Volvo.

Att man kraftigt kan sänka tillverkningskostnaden genom att göra en mekanisk konstruktion i plast istället för i metall finns många exempel på vid KR. – En konstruktion som tidigare gick på 2:50 tog vi fram i plast för 45 öre, omtalar disp. Olanders.

## KOMPLICERAD TILLVERKNING

—Den kraftiga produktionsökningen under den senaste tiden har fört med sig vissa bekymmer, säger prod. chefen **Bengt Gerger**. Vi behöver allt fler yrkeskickliga arbetare – uppsättare och ställare – speciellt som tillverkningen blir mer och mer komplicerad. Vi kan inte få tag i sådan arbetskraft, varför vi måste utbilda arbetarna här i stor utsträckning. Det tar år innan utbildningen ger ett verkligt gediget resultat, tillägger prod. chefen.



## INSATSER FÖR PERSONALEN

Verkstadsklubbens ordf. **Tore Månsson** ser mycket positivt på utvecklingen inom KR. Allteftersom verksamheten ökar görs mer och mer för personalens trivsel. I dagarna har man sålunda fått matservering i egen regi, en bastu i källarplanet, en fotbollsplan håller på att anläggas och sist men inte minst så har en industriläkare knutits till fabriken.

– Lönemässigt ligger vi inte så dåligt till numera, säger Tore Månsson. Det är en fin anda här och jag tycker, tillägger han, att man inte ska dra sig för att söka jobb vid KR. Då vi kör tre skift har vi här många äkta makar som har barn.

De arbetar på olika skift och kan på så sätt själva passa barnen.

– Vi håller på att växa in i företaget lite till mans, säger SIF-klubbens ordf. kalkylator **Martin Nilsson**. Har vi vettiga förslag går de i allmänhet igenom. Löneläget är hyfsat och bostäder går att få tag i. Så vi borde inte ha svårt att få tag i tekniker, tillägger Martin Nilsson.

För att få med så många bilder som möjligt – se även mittuppslaget – måste tyvärr texten begränsas och mycket av intresse om KR-fabriken utelämnas. Men en bild ger ju mer än 1 000 ord!

Bend

### LÄKAREN

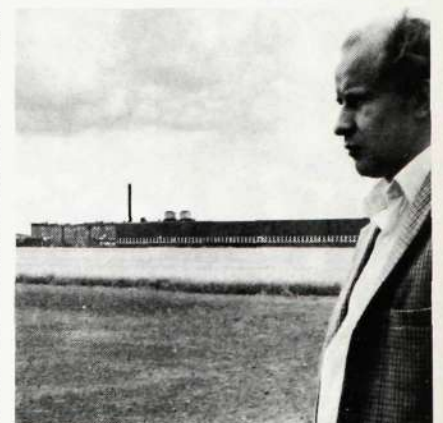
*Dr Rolf Brusewitz har anställts av några industrier i Kristianstad för att ta hand om hälso- och sjukvården hos företagen. Han tar emot i en nyinrättad mottagning i staden och gör besök vid industrierna.*

### LAGAD MAT

*kan KR-personalen sedan någon månad tillbaka beställa i den egna matsalen. Fru Karin Kärle är anställd av bolaget för att sköta den viktiga detaljen.*

### EN FOTBOLLSPLAN

*inom området håller på att anläggas. Idrottsklubbens ordf. Claes-Göran Ekelund inspekterar »sin mark» – i bakgrunden ses fabriken.*



# VENEZUELA och TJECKOSLOVAKIEN köper för 84 resp. 50 miljoner kronor

**V**årt dotterbolag i Venezuela har tecknat ett avtal med teleförvaltningen CANTV i Venezuela om leverans och installation av telefonstationsutrustningar. Avtalet omfattar 162 000 lokallinjer, utökning av tidigare levererade automatiska interurbanstationer samt utrustning för lokal tandemtrafik i Caracas och för samarbete med lokalstationer som levereras av andra tillverkare.

Enligt avtalet skall LM leverera och installera telefonstationsutrustningar med koordinatväljare under åren 1971–1974. En första order inom avtalets ram för installation under åren 1971–1972 har lämnats på ett belopp av 84 miljoner svenska kronor.

Avtalet ingår som en del i den venezolanska teleförvaltningens långtidsplan för en kraftig utbyggnad av telefonservicen i landet. LM Ericsson har redan levererat en väsentlig del av telefonnätet i Venezuela och det nya avtalet befäster bolagets dominerande ställning på denna marknad.

Avtalet med Tjeckoslovakien om leverans av telemateriel för ca 50 miljoner kronor undertecknades på HF den 27 augusti. I mitten sitter generaldirektör Otto Kocour från den tjeckiska handelsorganisationen KOVO, t. v. viceministern i tjeckiska PTT Jan Moravec, och till höger vår VD Björn Lundvall. Direktionsavdelningens försäljningschef för bl. a. Europa, Carl-Henrik Ström, står redo att för underskrift överlämna ytterligare exemplar av de värdefulla handlingarna.



Tjeckoslovakien

Den 27 augusti 1970 slöts ett avtal med den tjeckiska handelsorganisationen KOVO och Telefonförvaltningen i tjeckiska socialistiska republiken om leverans av automatiska telefonstationer.

Kontraktet omfattar nationella och internationella interurbancentraler i Prag enligt LME:s koordinatväljarsystem för såväl telefoni som telex. Värdet av utrustningarna jämte i kontraktet förutsedda tillägg belöper sig till 50 miljoner svenska kronor.

Med detta kontrakt har våra telefonstationssystem introducerats på ytterligare en marknad och vunnit insteg i ett fjärde land inom Comecon. De övriga är Ryssland, Ungern och Polen.

Våra åtaganden innebär förutom materielleveranser också rådgivning under installationen och utbildning av tekniker såväl i Sverige som i Tjeckoslovakien.

Tjeckoslovakien har sedan länge en väl utvecklad teletjänst. Landets teleföretag är den högsta i Östeuropa och den kan tävla med många länder i Västeuropa. Med nämnda installationer tar man ett stort steg framåt för att i ökad omfattning införa automatisk uppsättning av nationella och internationella förbindelser.

**Ericsson**  
LM

## POSITIV HALVÅRSRAPPORT

**A**ktieägarna har i dagarna fått Ericsson-koncernens halvårsrapport för 1970. Avsikten är att lämna ytterligare en rapport omfattande nio månader.

Här intill visar Kontakten delar av koncernens resultaträkning för tiden 1 januari – 30 juni 1970.

När man läser den bör man veta att en större andel av faktureringen och vinsten normalt faller på det andra halvåret.

I rapporten påpekas emellertid att skillnaderna mellan halvåren väntas bli mindre än vanligt. Hur stor den blir beror i hög grad på hur bra resultatet blir av ansträngningarna att öka utleveranserna från koncernens verkstäder.

	Sex månader		Hela året
	1970	1969	1969
	Belopp i miljoner kronor		
Fakturering	1 371	1 208	2 907
Vinst före bokslutsdispositioner och skatter	202	186	463
Vinst i procent av faktureringen	14,7	15,4	15,9
Geografisk fördelning av faktureringen			
Sverige	402	412	827
Övriga Europa	494	409	996
USA och Kanada	33	31	59
Latinamerika	291	228	735
Afrika, Asien och Australien	150	128	291
Orderingång	1 833	1 515	3 121
Orderbestånd vid periodens slut	3 480	3 143	3 018
Antal anställda vid periodens slut	57 500	50 700	53 600

LME i Finland

## KÄNT FOLK MURADE GRUNDSTENEN TILL NYA FABRIKEN I JORVAS

**U**nder högtidliga former lades den 8 september grundstenen för dotterbolaget O/Y LM Ericsson AB:s fabriksanläggningar i Jorvas, som ligger ca 25 km österut från Helsingfors.

I spetsen för de prominenta t.f. murarna återfanns Finlands president Urho Kekkonen, planeringsministern Olavi Mattila, LME:s styrelseordf. tekn. dr Marcus Wallenberg samt koncernens VD Björn Lundvall.

### INFLYTTNING NÄSTA ÅR

Ett steg I som omfattar en 6-vånings kontorsbyggnad på drygt 6 000 m<sup>2</sup> och en fabriksdel på 27 000 m<sup>2</sup> skall enligt beräkningarna stå färdiga och inflyttningsklara efter sommarledigheten nästa år. Anläggningen kommer att bereda sysselsättning för över 1 200 personer. I dag har man drygt 700 anställda.

## HAR LM SVERIGES DYRASTE BUSS?

**D**et står en toppmodernt radarutrustad buss – Sveriges dyraste? med sin utrustning värd åtskilliga miljoner – uppställd på Ravlunda skjutfält i Skåne. Den tillhör MI-divisionen i Mölndal och ingår i Försvarets forskningsanstalts »Offside 70».

Med hjälp av radarutrustningen tas informationer upp om väderleksförhållandena på flygfältet.

### »OFFSIDE 70»

Forskningsprojektet »Offside 70» står för »Operation för friktionsskiktets studier i detalj». Aldrig tidigare har ett liknande forskningsarbete av denna omfattning inom avancerad meteorologi utförts i Skandinavien. Till sin hjälp har forskarna den bästa apparatur som står att upp-



Vid murningen av grundstenen till O/Y L M Ericsson AB:s fabriksanläggning i Jorvas deltog bl.a. president Urho Kekkonen. Han ses här lyssna på ett anförande. I främre raden sitter t.v. om presidenten LME:s styrelseordförande tekn. dr Marcus Wallenberg och koncernens VD Björn Lundvall. Nedan påbörjar presidenten murningen av grundstenen med överborgmästare Tervo Aura som åskådare.

Om fem år blir det aktuellt att starta utbyggnadsetapp II. För tillverkningen kommer man därefter att förfoga över ca 50 000 m<sup>2</sup>.

Dotterbolagets utveckling väntas öka mycket kraftigt så att personalen 1980 närmar sig 2 000 personer.

### PROGRAMMET

Ceremonin inleddes av Helsingfors garnisons musikkår, varefter dr Wallenberg hälsningstalade. Han hoppades att den nya anläggningen skulle inta en betydande plats i finländskt näringsliv, och betonade att LME-koncernen är ett nordiskt företag samt underströk att de nordiska länderna tillsammans utgör en mycket betydande handelspartner.

Det finska dotterbolagets VD **Yngve Ollus** presenterade de blivande anläggningarna innan presidenten som förste



man inledde murningen av grundstenen.

Statsmakternas hälsning framfördes av trafikminister **Veikko Saarto**.

bringa i dag – och det är väl därför som LM är med!

Målsättningen med »Offside 70» är att ge en noggrann kartläggning av meteorologiska fält inom de lägsta delarna av troposfären – under 2 000 meter – i ett hav-kust-land-område.

### DATA-VÄDER

Det är MI:s **Lars Hallberg**, **Anders Bäckar** och **Bengt Wahlstedt** som mäter vindstyrkor, vindarnas utbredning, och de försöker också kartlägga »när var och hur» det regnar i området.

Det är Puls-Doppler-radarn som kommer till användning. Det är det system som annars brukas för bl.a. övervakning av markområden och det lägsta lufttrummet kring flygplatserna. Till skillnad från tidigare radarsystem kan nämligen Puls-Dopplern t.ex. upptäcka lågsniffande flygplan.

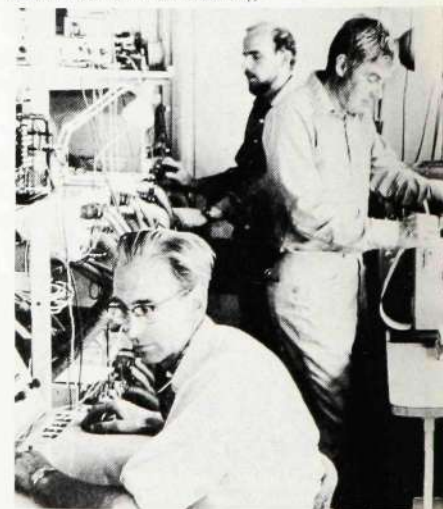
När det gäller meteorologiska mätningar registreras alla uppgifter som radarn fångar upp på några skrivare som spottar ut långa remsor med mystiska koder.

Samtidigt går alla data via en digitalomvandlare in i en bandspelare som lag-

rar alla uppgifter man får fram. Banden kan sedan vid behov spelas upp.

Ett band kan lagra uppgifter om vindarna, medan andra kan matas med data om nederbörd och molnstrukturer. När banden spelas upp tillsammans får man en perfekt bild av ett områdes väderleksförhållanden.

*Ing. Bengt Wahlstedt, MI/Xts, Lars Hallberg, MI/Xma, och Anders Bäckar, MI/Xts, med hemvist i Mölndal, sköter bussens toppmoderna radarutrustning.*





## Sammanslagning av marknadsområden inom Df

Inom Direktionsavdelningen för försäljningsfrågor har överingenjör **Berndt Thisell**, DfA, lämnat sin befattning i företaget för att övergå till annan verksamhet.

Med anledning härav sammanslås Dfa och Dfo till ett marknadsområde, Dfo, omfattande Afrika, Asien och Oceanien, med överingenjör **Lars Edmark** som chef. Han behåller tjänsteställe-beteckningen DfO.

### Ny befattning för PABX-arbetet

Den långsiktiga planeringen av den tekniska utvecklingen för abonnentväxlar (PABX) inom L M Ericsson kräver ökade insatser för analys och systematisering av såväl de allmänna kraven som behoven av marknadsanpassningar inför konstruktionsarbetet av nästa generation PABX.

Med anledning härav inrättas fr.o.m. 1 oktober 1970 en ny befattning, GtX, direkt underställd GC. Till befattningen har utsetts civilingenjör **Per-Olof Olsson**, f.n. G/XC. P. O. Olsson kommer, såsom hittills, att delta i utvecklingsråden för PABX och i produktkommittén för abonnentväxlar gemensam för televerket, LME och Eltel (EUA).

Till Per-Olof Olssons efterträdare som G/XC har från nämnda datum utsetts civilingenjör **Björn Lie**, f. n. G/FeC.



Per-Olof Olsson



Björn Lie

### Omorganisation av X/M

Fr.o.m. den 1 oktober 1970 organiseras Avdelningen för systemkonstruktion I, X/M, i följande sektioner:

- X/Md Systemspecifiering  
Chef: **Siwert Sundström**.
- X/Me Underhållsfunktioner  
APZ  
Chef: **Sven Eric Granberg**.
- X/Mf Hårdvarukonstruktion  
Chef: **Ragnar Eriksson**.
- X/Mg Programmerings- och operativsystem  
Chef: **Tryggve Ekman**.
- X/Mh Systemprovning  
Chef: **Rolf Nilsson**.
- X/Mj Projekt I  
Chef: **Olof Eriksson**.
- X/Mk Projekt II  
Chef: **Lars-Göran Ericsson**.
- X/MI Projekt III  
Chef: **Kjell Sörme**.
- X/Mx Projekt IV  
Chef: **Bryan McMahon**.
- X/Mp Administration  
Chef: **Rolf Hansén**.

\*

### I UTLANDS-TJÄNST

Herr **Per-Åge Aagesen** började kontraktstjänstgöring i Saudi-Arabien som nättekniker den 20.8.1970.

Ingenjör **Lars Abrahamsson** har efter semester i Sverige fortsatt med ett nytt uppdrag i Brasilien.\*

Herr **John Andersen** har återvänt till Danmark efter avslutat kontrakt i Colombia.\*

Ingenjör **Kurt Andersson** har efter semester i Sverige börjat på ett nytt uppdrag i Etiopien.\*

Herr **Bengt Asplund** började den 31.7.1970 tjänstgöring i Irak som arbetsledare för nätmontage.

Ingenjör **Peter Axell** har efter semester i Sverige börjat på ett nytt uppdrag i Ungern.\*

Sedan den 12.7.1970 tjänstgör ingenjör **Lennart Bergström** vid Ericsson do Brasil Comércio e Industria S. A., Brasilien, som planeringsingenjör inom EDB:s försäljningsorganisation.

Ingenjör **Sören Brocks** har efter semester i Danmark fortsatt med ett nytt uppdrag i Brasilien.\*

Ingenjör **Kurt Burén** har efter semester i Sverige fortsatt med ett nytt uppdrag i Mexiko.\*

Herr **Willem Giesbers** har efter semester i Holland fortsatt med ett nytt uppdrag i Venezuela.\*

Ingenjör **Rudolf Hirsch** har efter semester i Danmark fortsatt med ett nytt uppdrag i Spanien.\*

Herr **Ulf Jernström** har börjat på ett nytt kontrakt i Sovjet.\*

Ingenjör **Gunnar Ludvigson** har efter semester i Sverige fortsatt med ett nytt uppdrag i Malaysia.\*

Herr **Bengt-Åke Lundqvist** har börjat på ett nytt kontrakt i Sovjet.\*

Ingenjör **Rolf Neuendorff** tjänstgör sedan den 12.7.1970 i Argentina i befattningen som teknisk chef för Industrias Eléctricas de Quilmes S. A.

Ingenjör **Enrique Saulea Pares** som tidigare tjänstgjort i Venezuela har bytt stationeringsort. Sedan den 1.8.1970 är han placerad i Spanien och skall under sin CEE-tjänst tillsvidare vara direkt underställd CEEC, och i denna befattning handlägga T-ärenden inom den spanska marknaden.

Herr **Jac Plompen** har efter semester i Holland fortsatt med ett nytt uppdrag i Brasilien.\*

Herr **Göran Pongratz** har efter semester i Sverige fortsatt med ett nytt uppdrag i Ecuador.\*

Ingenjör **Lennart Simonsson** har återvänt till Sverige efter avslutat kontrakt i Brasilien.\*

Ingenjör **Carleric Svärd** har återvänt till Sverige efter avslutat kontrakt i Ecuador.\*

Ingenjör **Kalevi Talonpoika** har under gällande utlandsperiod flyttat från Chile till Malaysia.\*

Ingenjör **Hans Thedvall** har efter semester i Sverige fortsatt med ett nytt uppdrag i Venezuela.\*

Ingenjör **Albert Thomsen** har efter semester i Danmark och korttidsuppdrag i Sovjet fort-

satt med ett nytt uppdrag i Brasilien.\*

Ingenjör **Hans Velander** har börjat på ett nytt kontrakt i London.\*

Herr **Hans Wik** har återkommit till Sverige efter avslutad tjänstgöring i Venezuela. Sedan den 1.9.1970 är han placerad på avd. Nf.

Ingenjör **Lennart Wingårdh** har bytt stationeringsort från Colombia till Mexiko där han tjänstgör som försäljningsingenjör sedan den 25.7.1970

Ingenjör **Siwert Österman** har efter semester i Sverige fortsatt med ett nytt uppdrag i Brasilien.\*

\* X/I-personal.

\*

### NYA PATENT

under tiden 31 juli-20 augusti 1970 (förteckningen anger uppfinnarens namn och tjänsteställe, uppfinningens titel och patentnummer).

**Fjällbrant, T. T., MÖ/MI/Xu** – Fördröjningsanordning – 323 104.

**Pettersson, G. G. L., SRA** – Förfarande för att undvika ekon i en radaranläggning – 323 116.

**Dudnik, A., TN/T/KtdC** – Anordning för mätning av åtminstone en av en periodisk signals parametrar – 323 448.

**Echarti, P. K. F., TN/T/SfbC** – Kopplingsanordning för motaktmodulering av elektriska signaler omfattande två transistorer – 323 724.

\*

### LMS

### Avdelning för svensk marknadsföring

En avdelning för svensk marknadsföring kommer att bildas vid L M Ericsson Telemateriel AB:s huvudkontor. Avd. startar den 1 januari 1971.

Som chef har utsetts disp. **Rune Lindeborg**, nuvarande regionschef för Mellersta Regionen.

Till ny regionschef för Mellersta Regionen har utsetts **Lars-Gunnar Löfgren**, säljchef vid regionen.



Rune Lindeborg



1



2

1. Alexander Zlatkovic, 1 år hos LM, pressar kopplingslister i hårdplast. Produkten som Dansk Signalindustri AS skall ha granskas av kontrollanten John Andersson, 2 år hos LM, samt verk. Kurt Mårtensson (i. h.), 6 år hos LM.

2. Kjell Nilsson, 1 år hos LM, diamantpolerar verktyget till fingerski-vorna.

3. Kontrollant Stig Lindskog, 4 år hos LM, tillsammans med fru Eugenia Kampouri, 1 år hos LM. Hon efterbearbetar kåpan till väggtelefonen.

4. Lars Pettersson, 3 år hos LM, jiggslipar insats till verktyg för detaljer i termoplast.



3



4

## KRISTIANS

5. Erland Johansson, 2 år hos LM, är automatskötare. Här pressas och klipps mellanlägg i reläerna. Materialet i skopan är fenolharts.

6. Det är formsprutade spolestommar för Visby-fabriken som Anja Karvonen arbetar med. Hon anställdes i år hos LM.

7. Kata Klesic', 3 år hos LM, arbetar vid en formsprutmaskin. Hon gradar kåpan till Augustin telefonapparat.

8. Arne Månsson, 1 år hos LM, blåstrar plintar i hårdplast. Produkten skall till AB Ermi.

9. Här pågår borrningsarbeten på plintar för fälttelefon. Produkten levereras till Karlskrona-fabriken och den är i hårdplast. Milada Skopalova har snart arbetat ett år hos KR.

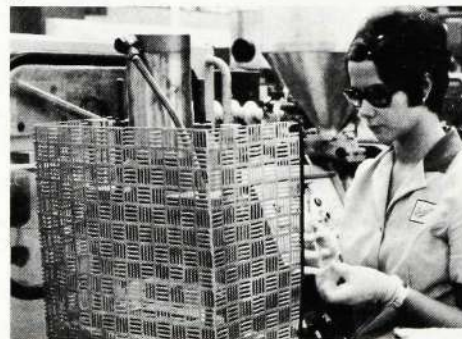
10. Lennart Johansson, 2 år i dec. hos LM, rundslipar här verktyg.

11. Leif Olsson, 6 år hos LM, samt förman Agne Persson, 5 1/2 år hos bolaget, ser på hur en gnistmaskin bearbetar ett verktyg.

12. Leon Wendel, 1 år hos KR, arbetar med fräsning av verktyg.



5



6



7



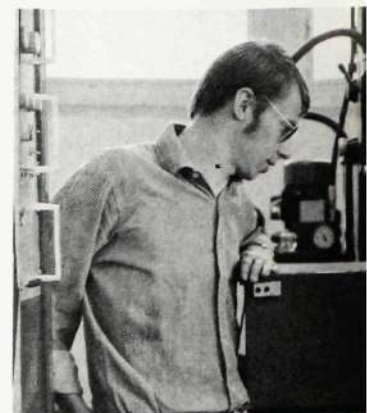
8



9



10



11



13. Anita Jönsson, nyanställd, och Ingvar Johansson, 1 1/2 år hos KR, arbetar båda på planeringsavdelningen.

14. Elsa Larsson har i höst arbetat 4 år vid KR. Det är en formsprutmaskin hon sitter vid, och produkten som framställs är spolstommar.

15. Inga-Maria Persson och Sonja Åberg på avlöningskontoret har båda varit LM-are sedan drygt 5 år.

16. Kirthel Berglund, 4 år vid KR, heter »flickan» i växeln.

17. På kontrollavd. mäter här Eric Nilsson detaljer. Han kom hit för ung, 1 1/2 år sedan. Betydligt längre



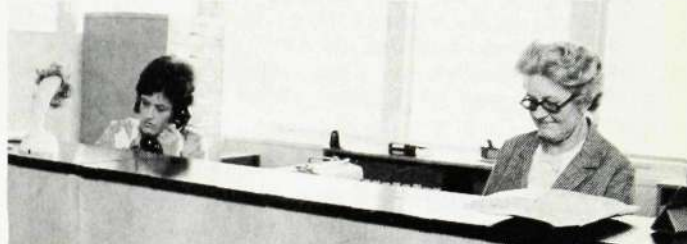
12



13



14



15

## VS-FABRIKEN

här Hugo Nilsson arbetat vid LM – det blev 6 år nu i maj.

18. Chefen för arbetsstudieavd. Nils-Göran Johannisson, 9 mån, hos LM, besöker ekonomiavd. och Ann-Birgitte Björnsten, 3-årig LM-are.

19. Här tillverkas genom malning massan för mellanlägg. Holger Kåsing har hållit på med detta sällsynt påfrestande arbete i drygt ett år. Mjöl-liknande stoff av massan lägger sig som en matta överallt i lokalen. Kåsin klarar sig utan att få eksem, – en vanlig yrkessjukdom i det här jobbet.

20. Ing. Bengt Gerger, som är produktionschef, började redan 1962 hos LM:s dåvarande dotterbolag AB Alpha.

21. Ljubica Voloder kom redan i april 1966 till KR-fabriken. Den 250 ton tunga formsprutmaskinen producerar här hålskivor för telefonapparaten DLG. Avsynningen är självklart mycket viktig.

22. Den här packningsmetoden – jämför nätförpackningen av t. ex. frukt – är en uppfinning gjord vid KR. Knut Hjortsman, 1 år hos LM, håller brickor i en tratt. De samlas i strumpan av nät som sedan försluts i ändarna genom clips.



16



17



18



19



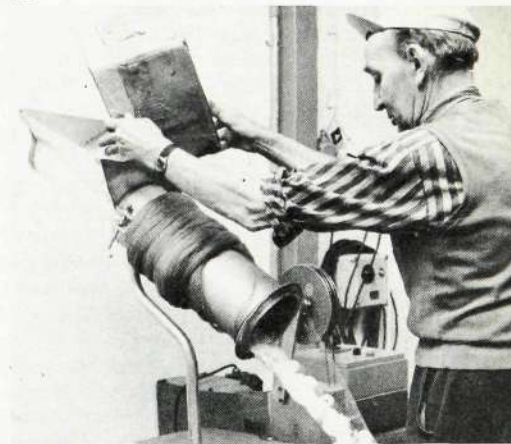
20



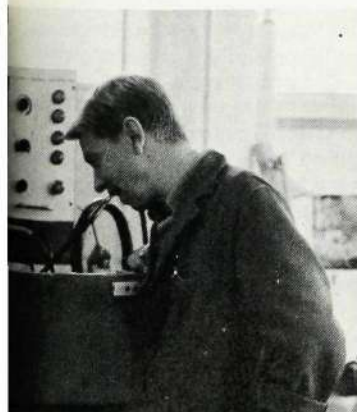
21



22



22



# Klart med parkeringsdäck på HF

Det har länge varit ovissit ifall ett parkeringsdäck skulle byggas på HF:s område. Nu är det emellertid klart att det blir ett parkeringsdäck troligtvis i fyra plan vid HF:s västra tomtgräns, där man nu håller på och spränger. Antalet parkeringsplatser beräknas till 415.

Till detta antal kan läggas ca 100 på den »bergsterrass» som ligger intill.

## LIKT P-CENTRUM

Trafiken i parkeringsdäcket kommer att löpa på samma sätt som i t.ex. P-centrum i Stockholms city, dvs. i två system vilka fås genom att planen görs lutande.

Detektorer vid infarten räknar bilarna. Trafikanterna kan därför hänvisas till det system där det finns lediga platser.

Gångtrafiken in och ut i däck sker i trapphus på kortsidorna.

Parkeringsdäcket beräknas stå klart innan L-huset påbörjas, vilket betyder före den 1 mars nästa år.

Detta bör ge en god förbättring av parkeringssituationen. I dag finns ungefär 900 platser på HF-tomten. Totalt rör det sig alltså om 1 400 platser när L-huset står klart.

## GÅNGTRAFIKEN VID T-BANAN

Som ett led i planeringen av en förbättring av parkeringssituationen kring HF har trafikräkningar gjorts vid korsningen Korpmossevägen-Telefonvägen och vid korsningen vid tunnelbanan.

Trafikräkningen har kompletterats med en »gallupundersökning» bland trafikanterna från LM. Syftet med denna har varit att få reda på om LM-arna skulle välja annan färdväg till och från arbetet, om trafikintensiteten var en annan i de här korsningarna.

Det visade sig att många trafikanter från södra porten skulle svänga av på Telefonvägen om trafiken i korsningen vid tunnelbanan var mindre intensiv.



Vid HF:s västra tomtgräns håller ett parkeringsdäck på att uppföras. Antalet platser beräknas till 415 i det fyra plan höga däck. Dessutom får ca 100 bilar plats på den »bergsterrass» som ligger intill.

LM har föreslagit Gatukontoret att gångtrafiken i T-banekorsningen endast skall ske över L M Ericssons väg — Telefonvägen. Vidare tänker man sig ett P-förbud på ena sidan av Telefonvägen från korsningen vid T-banan och ca 50 m i riktning mot södra porten.



Bolaget har därför föreslagit Gatukontoret att gångtrafiken i tunnelbanekorsningen endast skall ske över L M Ericssons väg-Telefonvägen. Se pilen!

Gångtrafiken över den del av Telefonvägen som leder mot södra porten kommer att för-

hindras genom ett staket vid trottoarkanten. Vidare blir det parkeringsförbud på ena sidan av Telefonvägen, från korsningen vid tunnelbanan och ca 50 m i riktning mot södra porten. På den sträckan kan trafiken då ledas i två filer.

## Från Företagsnämnderna

# KONJUNKTURLÄGET

I Västeruropa har man ännu inte märkt några större tecken på att högkonjunkturen börjar mattas. Samtliga industriländer, med undantag för Västtyskland, har problem med en för hög inflationstakt.

I Västtyskland arbetar industrin för högtryck och arbetslösheten är rekordlåg. Handelsbalansen uppvisar trots revalveringen förra året stora överskott.

I Frankrike har man högkonjunktur och problem med inflationen men samtidigt viss arbetslöshet. Devalveringen i fjol har gett en bättre handels- och betalningsbalans.

I Italien är oron på arbetsmarknaden ett stort problem. De omfattande strejkerna under senaste året har resulterat i stort produktionsbortfall, kostnadsstegringar och försämring av handelsbalansen.

I England är strejkerna också ett av regeringens stora problem. Produktionstillväxten i landet är låg och arbetslösheten fortfarande stor. Sedan devalveringen i slutet av 1967 har valutasituationen successivt förbättrats. I december i år skall man ta bort de importdepositioner som infördes i samband med devalveringen och då kan man åtminstone tillfälligt räkna med ett ökat tryck på handelsbalansen.

I Sverige räknar man med fortsatt god konjunktur ännu ett år framöver. Många exportföretag har fortfarande goda orderstockar. Enligt Konjunkturinstitutets senaste barometerundersökning verkar emellertid industrins samlade orderingång, som sedan

några år tillbaka hela tiden ökat, ha stagnerat något. Enligt samma källa har också industrins produktionsutfall på sistone blivit något lägre än förväntat.

Valutareserven har ökat något under juni och juli. Ökningen kan emellertid vara säsongsmässig och det är därför för tidigt att säga om uppgången kommer att bli bestående.

Under sommarmånaderna utvecklades också handelsbalansen gynnsamt. Även denna utveckling kan emellertid vara av säsongsmässigt slag.

Pristegringen på konsumentvaror ligger för närvarande på en årstakt på omkring 7 %. Sverige ligger därigenom bland de länder i Västeuropa som för närvarande har den högsta inflations-takten.

Angående läget inom moderbolaget kan nämnas att beställnings-ingången efter sju månader i år ligger ett bra stycke över budget. Faktureringen efter samma tid ligger fortfarande under budget. Man räknar med att fakturerings eftersläpet till största delen skall vara inhämtat till årsskiftet.

Antalet anställda inom moderbolaget uppgår per den sista juli till 20 222 vilket innebär en ökning med 1 059 sedan den 1 januari. Antalet kollektivanställda har under nämnda period ökat med 594 och antalet tjänstemän med 465. Per den sista juli finns således anställda 12 845 kollektivanställda och 7 377 tjänstemän. Enligt preliminära siffror har kollektivanställda under augusti månad ökat med omkring 500.



## SAF-LO-TCO

# Hur skall de anställda informeras om företagsnämndens arbete?

Det gemensamma SAF-LO-TCO-organet »Utvecklingsrådet för samarbetsfrågor» har låtit en arbetsgrupp studera möjligheterna till förbättrad vidareinformation från företagsnämnden till de anställda. Resultatet av gruppens arbete presenteras i skriften »Vidareinformation – en handledning för företagsnämnden».

Hur skall då vidareinformationen till de anställda vid ett företag vara utformad? Arbetsgruppen ger i punktform bl. a. följande »recept»:

- Ansvar för vidareinformationen vilar på företagsnämnden.
- I första hand bör tjänstevägen användas.
- Utnyttja moderna journalistiska metoder, ex. korta och enkla meningar, bilder, sammandrag och rubriker.
- Snabbheten i vidareinformationen är viktig.
- »Sänd» på flera informationskanaler.
- Utnyttja personaltidningen och komplettera gärna med ett enkelt internt stencilblad.
- De utländska arbetstagarna kräver extra uppmärksamhet på grund av språksvårigheter.

En bra vidareinformation är till stor del en fråga om planering. Gruppen presenterar i sin rapport exempel på en s. k. nätplan, som kan vara en metod att förbättra vidareinformationen.

HF

27/8

## NYA SYSTEM OCH PRODUKTER TAR FEM PROCENT AV KONCERNENS FAKTURERING

Om hur mycket bolaget satsar på tekniskt utvecklingsarbete, inom vilka produktområden de mesta pengarna läggs ned och var geografiskt teknisk verksamhet bedrivs, gav TD **Christian Jacobæus** bl.a. besked om i nämnden.

Utgifterna för det tekniska arbetet ligger kring sju och en halv procent av koncernens fakturering.

Framtagning av nya system och produkter svarar för fem procent och resten, två och en halv procent, på ändringar och anpassning av befintliga artiklar.

Moderbolagets kostnader är betydligt större. På senare år har de legat mellan 16 och 18 procent av faktureringen. Under försättningsatt faktureringen fortsätter att öka räknar man med

att procentsatsen inte skall förändras.

Den tekniska verksamheten sker till åttio procent i Sverige. I övrigt äger sådant arbete rum i våra bolag i Norge, Italien, Frankrike och Australien samt i ett samarbetande bolag i Danmark. Teknisk verksamhet planeras i Brasilien och i Mexiko.

## ELEKTRONISK ABONNENTVÄXEL ELLEMTELS FÖRSTA PROJEKT

I en information om det nya utvecklingsbolaget ELLEMTEL – som ju ägs till lika stora delar av televerket och LME – redovisades följande anställningssiffror: årsskiftet 1970/71 – 80, 1971/72 – 200, 1973/74 – 400.

Bolagets första projekt är en elektronisk abonnentväxel, vilken man redan arbetat med under ungefär ett halvt år. En laboratorieprototyp bör vara färdig till årsskiftet 1971/72.

Nästa uppgift blir utvecklingen av automatiska lokalstations-system. Ett annat uppdrag kommer troligen att röra dataväxlar.

## FÖRSLAGSVERKSAMHETEN

Inom kontorssidan har högsta beloppet 500 kronor tilldelats ing. **Alf Söderlund HF/X/Mh**, för ett förslag till ett instrument för kontroll av förbindning och andra signalledningar med galvanisk anslutning.

## OMKLÄDNINGSRUMMEN UPPRUSTAS

Kommittén för det här ärendet har haft tre sammanträden och bl.a. lagt fram ett förslag till layout för omklädningsrummen. De upprustas ett i taget med början på primärsidan.

## INTRODUKTIONSFILM SNART KLAR

Inom personalvårdskommittén diskuterades personalstatistik, introduktion av nyanställda och mentalhälsokampanjens fortsättning.

Den livligaste diskussionen vid sammanträdet rörde personalomsättningen på verkstaden och den sjunkande andelen svenskar – framförallt ungdomar – som söker anställning.

En arbetskopie av introduktionsfilmen »Introduktion» för verkstadsanställda visades. Den är i det närmaste klar.

## MOBIL DEMONSTRATIONSVÄXEL

Till hjälp vid produktinformationen meddelades i studiekommittén att kontakt tagits med ERGA-divisionen som till ett billigt pris kan framställa en mobil demonstrationsväxel. Tonband, text och hörlurar kan levereras från dotterbolaget ITA (Instruktionsteknik AB).

## PANELDISKUSSION OM MENTALHÄLSAN

Mentalhälsokampanjen som genomfördes i våras avslutades med en paneldiskussion. Nu föreslås att en ny paneldiskussion skall arrangeras under oktober månad.

KH

2/9

## DET LOKALA DAGSLÄGET

■ På kärntillverkningen flyter produktionen bra. Under semestern har ytterligare en glödgugn inmonterats. Nuvarande kapacitet förväntas räcka fram till år 1975.

■ Lödtabbstillverkningen till reläspolar är, när det gäller pressning, nu överflyttad till KH. Fyra pressar har installerats. Ytbehandlingen ligger fortfarande kvar på HF.

■ Malttillverkningen har mycket god ordergång. Nyanställning av personal pågår för att göra det möjligt att hinna med leveranserna.

■ Tillverkningen av verktyg och mekaniseringsutrustningar har god beläggning. Svårigheten att skaffa kompetent personal liksom brist på utrymme, utgör ett hinder för att ta emot ytterligare order.

■ Lindningen går bra, men inte reläsatstillverkningen. Detta medför att en nedskärning måste ske under åtta perioder. RCH 18 har från och med september överförs till KH.

■ Kretskorten går bra och det tidigare eftersläpet är nu borta.

*Forts. på nästa sida.*

HF

## Kvinnliga truckförare

Hoppsan, var det inte en kvinna bakom truckratten? Många vände sig spontant om på Mellangatan efter truck 38 för att få bekräftelse på att det inte var en skönlockig yngling – det kan ju ibland vara svårt att i all hast känna igen könen.

Fröken **Milja Häkkinen**, 22 år, är, om rätt skall vara rätt, inte HF:s första kvinnliga truckförare. För ett flertal år sedan hade Vt 24 en kvinna anställd under en kortare tid.

– Det går riktigt bra för Milja, säger hr **Juhani Nousiainen** på transportavdelningen, som hjälper sin landsmaninna till rätta. Inte minst med tanke på att hon är helt ovan vid sådant här arbete efter flera år inom restaurangbranschen.

PS!

I pressläggningen fick Kontaktenreportern besked om att ytterligare en flicka anställdes, frk **Lillemor Schyman**, 20 år. Hon kommer från Södertälje, där hon jobbat som kranmaskinist. Lycka till, säger vi!

*Milja Häkkinen rattar truck 38.*



## Kontorslandskap i Oskarshamn

Fredagen den 21 augusti invigde LpC Olle Schwartz LM Ericsson Telemateriel AB:s kontorslandskap för logistiksektionens administrativa personal i Oskarshamn. Kontorslandskapet är inrymt i en helt nyuppförd fastighet i ett plan där det upptar ca 900 m<sup>2</sup>. Det övriga utrymmet, 9 200 m<sup>2</sup>, kommer att disponeras av det nya centrallagret. Ett 50-tal tjänstemän flyttar in i det nya kontorslandskapet. Centrallagrets ca 20 man kommer fram till november att vara sysselsatta med att flytta över varor från olika mindre lager i landet.

### Länets största landskap

Lp:s kontorslandskap är det största i länet, framhöll länsarbetsdirektör **Gunnar Johansson**, som också talade vid invigningen, liksom kommunalrådet **Nils Falk** från Oskarshamns stad, OSC **Bertil Nordström** och EpC **Lage Sjöberg**. Omkring 150 personer, till största delen de anställdas anförvanter samt representanter från staden, länsarbetsnämnden, näringslivet, entreprenörer, pressen och moderföretaget, hade inbjudits.

### Hypermodern utrustning

Fastigheten är byggd av Skånska Cement. Kontorslandskapet har modernaste tänkbara utrustning. Vid varje arbetsplats

finns snabbtelefon med möjlighet till lågtalande samtal. Den vanliga telefonen har gruppvis bevakning med telefonbevakningssystemet Line-Master DYA 111. Det innebär att om någon lämnat sin arbetsplats för ett ögonblick så behöver grannen inte resa sig för att svara i telefonen, utan en grupptelesonist tar emot samtalen. Intill arbetsplatserna finns klädhängare och skrivborden har ett låsbart utrymme för bl.a. damernas handväskor. Belysningsstandarden är på 700 lux. Ett rökrum med kaffeservering kan besökas när som helst under arbetstiden.

Nya ändamålsenliga arbetsrutiner har lagts upp och som exempel på detta kan nämnas

holmsområdets Företagshälsövårdcentral» för att lära känna miljön och träffa representanter för organisationerna samt huvudskyddsombuden. Sköterskan skall även lägga upp ett register på hela personalen hos medlemsföretagen.

### FÖRSLAGSVERKSAMHETEN

Det var två förslag som tilldelades högsta beloppet: **Börje Widén** med 1150 kronor, för förslag till ändring av arbetsmetod vid svarvning av isolermat. till reläspolar.

**Max Henemo**, med 1150 kronor, för förslag till anpassning av tabbautomat för RCA-RCB till RCR 1800.

### MINDRE OLJUD FRÅN SNABBPRESSARNA

Nya typer av absorptionsplattor skall uppsättas för att dämpa ljudet från snabbpressarna. Utprovning av plattorna sker just nu hos tillverkaren. Väggar av håltegel och trapetsprofiler i taket, är andra åtgärder som gjorts för att minska ljudnivån.



Lp:s kontorslandskap är störst i Kalmar län.

att postdistributionen inte kräver någon mellansortering, utan posten distribueras direkt genom fjorton gruppostställen. Två telexmottagare tar automatiskt emot helt färdigskrivna order från regionskontoren.

### LMS export ökar

Kapaciteten vid centrallagret är för närvarande 180 order per dag med ca 4-5 poster per order. Flödet ökar ständigt och beräknas under den kommande femårsperioden per år att växa med ca 20 procent på export och med 15 procent på Sverige. Exporten är betydande, särskilt på snabbtelefonsidan, med tonvikten lagd på industrinationerna i Europa och U.S.A. Varannan snabbtelefon går i dag på export.

Den positiva exportutvecklingen var en av orsakerna till

att man förlade logistikavdelningen med centrallager till hamnstaden Oskarshamn. Intill den nya lagerbyggnaden ligger den LM-fabrik som till ca 90 procent är sysselsatt med tillverkning för LMS, en produktion som i huvudsak består av högtalande snabbtelefoner av modellerna Centrum och Dirivox.

## OM-verkstan

### Svenskkurser för finländare

I samarbete med ABF påbörjades under augusti månad kurser i svenska för finländare i OM. Kursverksamheten består av dels en nybörjarkurs med 16 deltagare, dels två fortsättningskurser med 7 deltagare i varje. Dessa sistnämnda kurser utgör en fortsättning på de nybörjarkurser, som pågick under våren i OM. Ledare för samtliga dessa kurser är fru **Ritva Saranne**.

I OM arbetar f.n. folk från 13 olika nationer, varav den största delen - ca 30 % - utgörs av finländare.

*Några deltagare i fortsättningskursen i svenska för finländare med fr. v. Hulda Koskela, Sirkka-Liisa Muortovaara, Anja Tuomi samt lärarinnan Ritva Saranne.*



## NÄMNDERNA . . .

*Forts. från föregående sida.*

- Propgodens överflyttning från HF till KH är nu beslutad och en hel del har redan flyttats.
- På förbindning och provning av reläsatser har man inte lyckats uppnå den planerade tillverknings takten, trots att personalstyrkan har ökat väsentligt.

### LÄKARSTATION UNDER ORGANISATION

Angående företagshälsövården omtalades att dr **Arne Sundberg** började sin tjänst den 17 augusti och att han nu håller på att organisera läkarstationen och skaffa personal. En sköterska började tjänstgöra den 1 september och en undersköterska tillträder den 1 oktober, då stationen beräknas vara klar. Samma dag tillträder också en läkarsekretär.

Under september besökte läkaren och sköterskan företagen, som är medlemmar i »Katrine-

## Om grönsaker och hungriga tjänstemän



Vår personalrestaurangchef Birgit Sandell och direktör Cai Kofoed från ICA.

Kontakten har haft en pratstund med direktör Cai Kofoed hos AB ICA-restauranger om efter vilka principer man serverar grönsaker till luncherna på våra matställen på HF och Tellus. Frågan blev aktuell, när Kontakten fick en insändare från »Tjänstemän på TN», som tyckte att det var för litet grönt till maten.

– För närvarande serverar vi normalt grönsaker två gånger i veckan på de här restaurangerna, säger dir. Kofoed. Det tycker naturligtvis grönsaksälkaren är för litet. Vi kan självfallet ha grönsaker fler gånger per vecka, men det kostar pengar och vi måste då minska någon annanstans.

Inom varje verksamhet finns ju en given ekonomisk ram, som innebär att begränsningar måste göras. Vi försöker, inom den ram vi har, att göra bästa möjliga kombination av kött, fisk, grönsaker m.m., så att omväxlingen blir god och sammansättningen på kosten så riktig som möjligt.

Normalt skall lunchen tillgodoses 35–40 procent av näringsbehovet per dag. Vår erfarenhet visar dock, att många tjänstemän inom LM tillgodogör sig en större del av dagsbehovet vid lunchen. Och det har man ju rätt till, tillägger dir. Kofoed.

Om alla åt en s.k. normalportion, dvs. den kvantitet som i allmänhet tillhandahålles på personalrestauranger, skulle vi inom kostnadsramen kunna hålla en högre standard på maten, med bl.a. mycket mera grönsaker.

Jag tycker det är glädjande att insändaren i stort sett trots allt är nöjd med vår mathållning, säger dir. Kofoed. Men med nuvarande kostvanor hos tjänstemännen har vi tyvärr inte så stora möjligheter att ändra på grönsaksfrekvensen.

Fru Birgit Sandell, ICA:s restaurangchef vid LME, påpekar att matrådet, som består av representanter för personalorganisationerna, är med och bestämmer bl.a. om hur måltiderna på bästa sätt skall sammansättas inom den givna kostnadsramen.

– En nyhet i HF:s arbetarmat-salar är att vi lägger salladen i stora skålar så att var och en



Viljo Österberg gör iordning 600 kg blomkål som skall stuvas.

får ta önskad kvantitet. Förfrågandet har uppskattats och, säger fru Sandell, den totala åtgången

av grönsaker har faktiskt inte förändrats.

Bend



## Sörängen – en koloniidyll



## Tjugu LM-barn njöt sommaren i Stockholms skärgård

LM drev under åtskilliga år en egen koloni, som av olika anledningar – kanske mest på grund av för liten anslutning – lades ned efter sommaren 1965.

Ett visst behov finns dock och därför har LM-barn mellan 4 och 7 år sedan dess fått plats på Stockholms stads småbarnskoloni Sörängen på Vaddö i Stockholms skärgård.

LM står för kostnaderna, och det är vår barnkolonikommitté i samarbete med myndigheterna som beslutar vilka som skall få uppta de ca 20 platser LM disponerar. I år var det exakt 20 LM-barn som kunde njuta av sommaren på Vaddö från mitten av juni till början av augusti.

Totalt vistades 88 barn på den idylliskt belägna kolonin, som bl.a. har egen badstrand. Man bor i olika stugor som kringgärdas av en vacker blandskog och härliga ängsmarker.

– Barnen ser verkligen ut att trivas, säger herr Hedblom, som tillsammans med sin fru förstår kolonin. De har till sitt förfogande en personal på drygt 20 personer.

Herr Hedblom omtalar vidare att årets barn klarat av anpassningen till den nya miljön mycket snabbt, och att det varit ovanligt få sjukdomsfall bland barnen.

# Vad gör en konstförening »stor»?

Reflexioner av Einar Österlund, TN/Oy Ordf. i LME Konstförening

Inom Konstföreningen har under de senaste åren ofta diskuterats varför vi trots föreningens aktivitet inom hela stockholmsområdet inte har flera medlemmar. Med tanke på företagets storlek borde vi vara en av landets största konstföreningar.

## BOLAGETS INSATS VIKTIG

Det är självklart en mängd faktorer som samverkar till en förenings numerär – behovet är kanske det viktigaste – men också hur föreningen sköts och kvalitén på den konst som visas och lottas ut. Men oerhört viktigt är utan tvekan bolagets eget intresse för en fritidsaktivitet av denna typ, där en hel del ar-

bete läggs ned i samband med utställningar i bolagets egna lokaler samt visningar av olika slag som i stort sett når alla ställda inom stockholmsområdet.

## BEHOVET AV UTSMYCKNING

Det saknas ju helt normer för vad konst på arbetsplatsen betyder ifråga om trivsel och ökad

arbetsintensitet, men det vore ju egendomligt om behovet av konst och konsthantverk upphör under just den del av dygnet, när vi är som mest aktiva. Människan har faktiskt sedan urminnes tid haft ett behov att smycka sig själv och sin omgivning. Grottmålningarna i Altamira visar ju att redan stenåldersmänniskan dekorerade sina primitiva boningar (arbetsplatser) med målningar i vackra färger framställda av färgämnen som den redan då förstod att utvinna ur naturen.

Man kan knappast tala om någon utveckling inom detta område, snarare tillbakagång. Vi tror, att vi för att vara effektiva måste skala bort allt som förefaller oväsentligt. Det kanske snarare är så att kravet på effektivitet och verkninggrad samtidigt verkar som skyggglappar och hindrar oss att se hela området.

Själv är jag helt övertygad om att ifall det mer eller mindre medvetna behovet hos människan för konst på arbetsplatsen skulle kunna tillgodoses så inne-

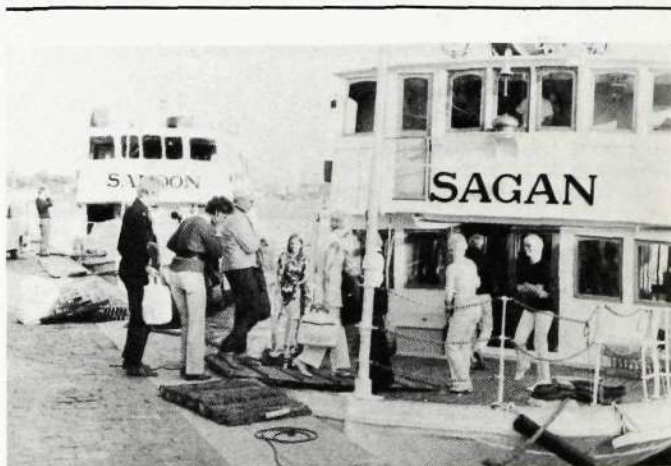
bär detta mycket för trivseln och effektiviteten.

## KONST HÖR TILL INREDNINGEN

När nya kontorshus projekteras för bolaget borde naturligtvis även den konstnärliga utsmyckningen ingå – som en lika självklar del som den övriga inredningen. Det skulle inte behöva förekomma några försiktiga antydningar om, att vi kanske borde låta Konstföreningen köpa in några tavlor. Konst borde istället inköpas efter en kostnadsram uppgjord på basis av antalet kontorsrum och storleken på lämpliga väggytter i olika publika lokaler.

Det är klart att man inte behöver begränsa inköpen till endast utsmyckning av interiörer – det finns t.ex. skulpturer som även kan placeras utomhus.

Och att ett företags konstförening då får hjälpa till är ju helt naturligt – annars saknas tron på dess kunnande, erfarenhet och omdöme.



RIFA-personalen stiger ombord på m/s Sagan vid Strandvägen i Stockholm för att göra en landstigning på Bogesundslandet.

## AB RIFA

### Med m/s Sagan till Bogesund

En båtresa, som man hoppas skall bli en tradition hos AB RIFA i Bromma och Bollmora, gjordes den 19 augusti med avgång från Strandvägen till Bogesundslandet.

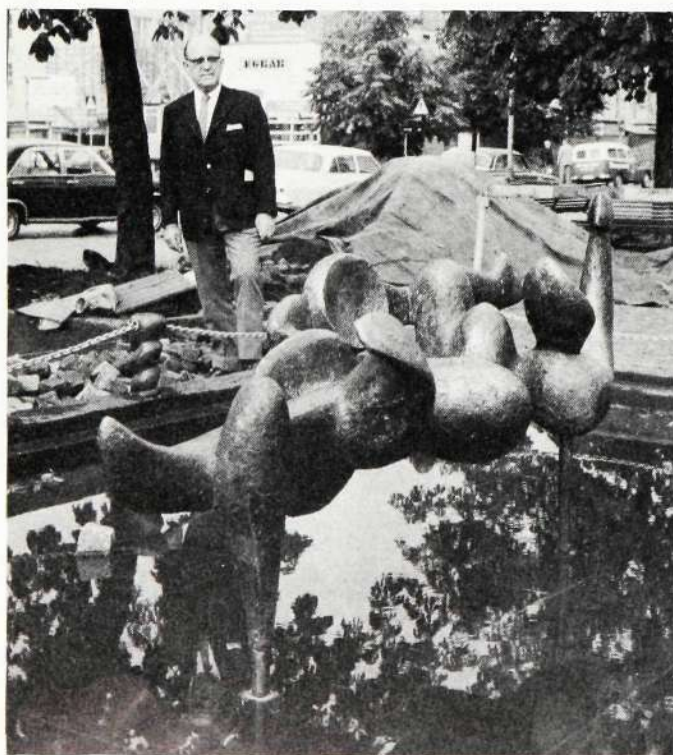
Bolagets Fritidskommitté kunde glädja sig åt att inte mindre än 130 deltagare vid halv sjutiden på kvällen klev över landgången till m/s Sagan i ett ljumt och behagligt sensommarväder.

Ombord serverades korv med mos och öl för dem som gillade det.

Under två timmar tråddes dansen på en brygga vid Bogesund. De som inte dansade promenerade i den vackra omgivningen. Under tiden hade båtpersonalen kokat kaffe och gjort smörgåsar, som intogs under hemfärden.

Man dansade på däck och sjöng allsång alltmedan fullmännen romantiskt lyste över belätta Rifaiter och över ett nästan kav lugnt vatten och vackert vassbevuxna stränder.

En allt i allo trevlig fest med mersmak, var det allmänna omdömet.



# pension



■ **Boqvist Sven**, HF/Vbt, hade när han lämnade sin anställning hos bolaget den sista augusti i år en sammanlagd tjänstetid av 30 år.

Han började 1930 hos koncernen som verktygsarbetare. Efter några år hos ett annat företag återanställdes han 1936, nu som verktygskonstruktör. Under fyra år var Boqvist ansvarig för den grupp som konstruerade verktyg för krigsmaterieltillverkningen. Därefter blev han som verkstadsingenjör chef för samma avdelning.

Efter sju års anställning utanför koncernen kom han 1952 till AB RIFA som arbetsstudiechef.

År 1956 övergick Boqvist till moderbolaget som beredningsingenjör och gruppledare.

Han erhåller LME:s guldmedalj i år.

*Sven Boqvist, HF/Vbt, vid sin arbetsplats.*



■ **Carlsson Evy**, HF/Dks, började hos LM Ericsson i januari 1930, alltså för över 40 år sedan.

Det var på koncessionsavdelningen, som låg i södra Kungs-



*Fröken Evy Carlsson, HF/Dks, uppvaktas av sin f. d. chef dir. Hans Thorelli.*

tornet, hon anställdes som korrespondent.

Den avdelningen utgjorde grunden till personalavdelningen som bildades några år in på 30-talet.

År 1941 kom administrationsavdelningen till, och där blev frk Carlsson chefssekreterare. Samtidigt med sitt arbete där vikarierade hon som VD:s sekreterare.

Den direktör som frk Carlsson arbetat för under sina flesta år vid LM har varit **Hans Thorelli**, f. d. vice VD och stf. VD.

Sedan år 1964 har hon tjänstgjort som sekreterare till personaldirektören, DK.

Frk Carlsson erhöLL LME:s guldmedalj 1964. Hon gick i pension den sista juli i år.

■ **Nilsson Gustaf**, KV/Vmv, gick i pension den sista augusti i år efter nära 49 års tjänst inom bolaget.

Han tillhörde en av KV:s ve-

teraner, populärt kallad »Lång-Gurra».

Det var i november 1921 som han började i tvinningen på KV, där han under många år skötte fyra maskiner (kallades »Lång-Gurras maskiner»). Därefter blev han bl.a. uppsättare och reparatör i pappersskärningen.

Från 1945 tills han slutade tjänstgjorde han vid den elektriska verkstadens förråd.

Gustaf Nilssons djupa känsla för arbetarrörelsen gjorde att han tidigt engagerade sig inom det fackliga arbetet. Han invaldes i klubbstyrelsen redan 1927 och var bl.a. ordf. under några år i slutet av 40-talet. Som huvudskyddsombud verkade han i över 20 år.

Han erhöLL LME:s guldmedalj 1962.

*Gustaf »Lång-Gurra» Nilsson, KV/Vmv, får lite kapital i form av en postväxel av arbetskamraten Sören Justesen.*



■ **Remming Hilding**, HF/Vt 19, anställdes 1923 på en av moderbolagets finmekaniska avdelningar, där han huvudsakligen tillverkade detaljer för telefonapparater. År 1930 blev han verktygsuppsättare på avdelningen.

Efter tolv års tjänst som uppsättare befordrades han till för-

*Hilding Remming, HF/Vt 19, vid sin arbetsplats.*



**Seniorer svensk stafett 1 000 m:**  
2. LME IK, 2.39,5.

**Lagtävlan damer:**  
1. LME IK, 29.

**Lagtävlan seniorer:**  
1. LME IK, 42.

**Lagtävlan yngre oldboys:**  
3. LME IK, 15.

**Lagtävlan äldre oldboys:**  
4. LME IK, 7.

man för bänkarbetarna på avd. för tillverkning av växelbords- och väljardetaljer. År 1967 blev Remming verkmästare på avd. Vt 19.

När han gick i pension den sista augusti i år innebär det 47 års tjänst hos LME.

Han tilldelades LME:s guldmedalj 1961.



## Födelsedagshyllningar

**Eriksson Thure** HF/X/Sf  
**Forslund Kristine** HF/X/Bvra  
**Garemark Sven-Olov** LMS/RM/Ft  
**Gottwald Hermann** HF/Vbb  
**Gustafsson Rolf** TN/T/KenC  
**Carl Jean** f. d. HF/Dhu  
**Jonsson Birgit** HF/Vbv  
**Kinnvall Tage** BO/GokC  
**Klaman Laine** TN/T/Kry  
**Laigna Albert** HF/MarC  
**Lundkvist Hartvig** HF/Iv  
**Myhrman Tore** HF/Vt 11  
**Nilsson Eric W.** ÅR/X/I  
**Nilsson Gösta** HF/Vt 19  
**Penton William** GF/Nrr  
**Pettersson Sven** ÅG/LoC  
**Pileskog Gunnar** KA/Vpd  
**Wångren Eric** TN/TVks  
**Zandin Tore** HF/VeC

## Annan vänlighet

**Boqvist Sven** HF/Vbt  
**Pettersson Astrid** HF/Vek  
**Söderman Erik** HF/X/Sps  
**Thunberg Kerstin** och **Kjell VÅ/X/Klh**

## Vänligt deltagande

vid vår faders, **Erik Andréasson**, f. d. HF/Rr, bortgång

*Inga Barbro*

vid min systers och svägers, **Tyra Hellkvist**, HF/Vt 31, bortgång  
*Eilert Hellkvist*  
*Marie-Louise Neuman*

vid min makes och vår faders, **Gunnar Karlén**, LMS/RÖ/FuC, bortgång

*Kerstin och barnen*

vid vår moders, **Margit Lindqvist**, f. d. HF/G (X/B), bortgång

*Ivan Elsa*

vid min makes och faders, **Walter Lundin**, f. d. HF/Vt 36, bortgång

*Anna-Lisa Yvonne*

## RESULTATBÖRS

### KORPMÄSTERSKAP

#### I FRIIDROTT, KARLSKRONA

Karlskrona-korpens mästerskap i friidrott har avgjorts på V. Marks idrottsplats. Ett hundratal pojkar och flickor ställde upp i de olika klasserna och grenarna.

#### Herrar seniorer längd:

1. Jan-Erik Sandgren, LME, 5.03, 6. Kjell Lindqvist, LME, 4.31.

#### Herrar seniorer höjd:

3. Bo Nilsson, LME, 1.60, 4. Jan-Erik Sandgren, LME, 1.55.

#### Herrar seniorer 1 500 m:

1. Jan Johansson, LME, 4.58.7, 4. Bengt Sandell, LME, 5.30.8.

#### Herrar seniorer kula:

3. Bo Nilsson, LME, 10.00.

#### Herrar yngre oldboys kula:

3. Lars Alexandersson, LME, 9.30.

#### Herrar yngre oldboys längd:

5. Lars Alexandersson, LME, 4.55.

#### Herrar yngre oldboys höjd:

2. Stig Alexandersson, LME, 1.40, 3. Lars Alexandersson, LME, 1.40.

#### Herrar äldre oldboys kula:

1. Ruben Ivarsson, LME, 9.30.

#### Herrar seniorer löpning 100 m:

1. Jan-Erik Sandgren, LME, 12,1 3. Rune Brorsson, LME, 13,0.

#### Damer längd:

1. Ulla Olsson, LME, 4.28, 5. Zorica Zunkowic, LME, 3.27.

#### Damer höjd:

3. Zorica Zunkowic, LME, 1.25, 4. Ulla Olsson, LME, 1.20.

#### Damer slungboll:

3. Ebba Andersson, LME, 29.59.

#### Damer 80 m:

1. Ulla Olsson, LME, 11,4, 5. Zorica Zunkowic, LME, 13,0.

# LM-dagen 1970



Den 6 september, Gröna Lunds näst sista söndag för säsongen, invaderades i vanlig ordning nöjesfältet av tusentals LM-are med barn, släkt och vänner. Översta bilden visar några av dem vid LM-kiosken innanför grindarna till »Grönans» huvudentré. Luften var ljum, stämningen hög bland attraktionerna och i restaurang Tyrol, där familjetiden avåts.

Vid pensionärlunchen (bilden nederst), där tyvärr många av LM-veteranerna saknades, talade DK Nils Svensson inte bara föredömligt kort utan även med hörbar stämma för de som satt långt bort i den stora matsalen. Dir. Svensson berättade om bolagets expansion i världen och på svenska landsbygden. Masarna får i Falun-området en Sievert Kabelverks-fabrik. Det var en nyhet för de flesta. Samarbetet med televerket inom det nya bolaget ELLEMTel har kommit till för att göra båda företagen ännu bättre. Till sist erinrade dir. Svensson LM-pensionärerna om den Wallenberg-ska miljonfonden, vars avkastning står till förfogande för hjälp åt behövande pensionärer.

En sällsynt LM-dagsgäst dir. Hans Thorelli, 77 år, hälsades spec. välkommen (se bild nedan).

Fritidskommittén har fått ny ordf, ing. Kurt Persson, HF/X/HyC, känd bl.a. som Bridgeklubbens f.d. ledare. Han ses på bilden t.h. med en del av de »yngre» i folkdanslaget bakom sig. Att ing. Gunnar Persson, TN/X/ZbpC, som nu lämnar ordf.skapet efter nära tio års engagerat arbete, tackades med blommor, uppskattande ord och applåder, var ju ganska naturligt.

Nämnas kan slutligen att LM:s teateramatörer uppträdde och att Motorklubbens tävling »Kul på hjul» avslutades med prisutdelning på Gröna Lunds stora scen. Segerpriset, en kassetbandspelare, tilldelades Anders Björkman, son till Torsten Björkman, VA/X/YmmC.



**Kontakten**  
LM-ARNAS TIDNING  
Ansvarig utgivare  
Nils Svensson, DK

Redaktion  
Redaktör: Sigvard Eklund  
Red.sekr.: Bert Ekstrand, tel. 2048

Redaktionens adress: HF, Reklamavdelningen. Tel. 2048. Postadress: Red. av Kontakten. LM Ericsson, Fack, 126 11 Stockholm 32.

Redaktionskommitté  
Rolf Fischer, TN/T/Frd, tel. 45 29 25  
Gertrud van der Laken, Vt 36, tel. 2736.  
Lennart Stranneborn, Vt 17, tel. 2605  
Lars Wiklund, Vas, tel. 2611

### Omslagsbild

Fru Sigbritt Karlsson har arbetat 5 år hos LME i Kristianstad. Det är framstycken i hårdplast för telefonväxlar som hon avsynar och packar. Fru Karlsson tycker hon tjänar ganska bra, vilket hänger samman med att hennes relativt långa anställningstid hos KR givit henne stor vana i arbetet.

Foto: Karl-Evert Eklund