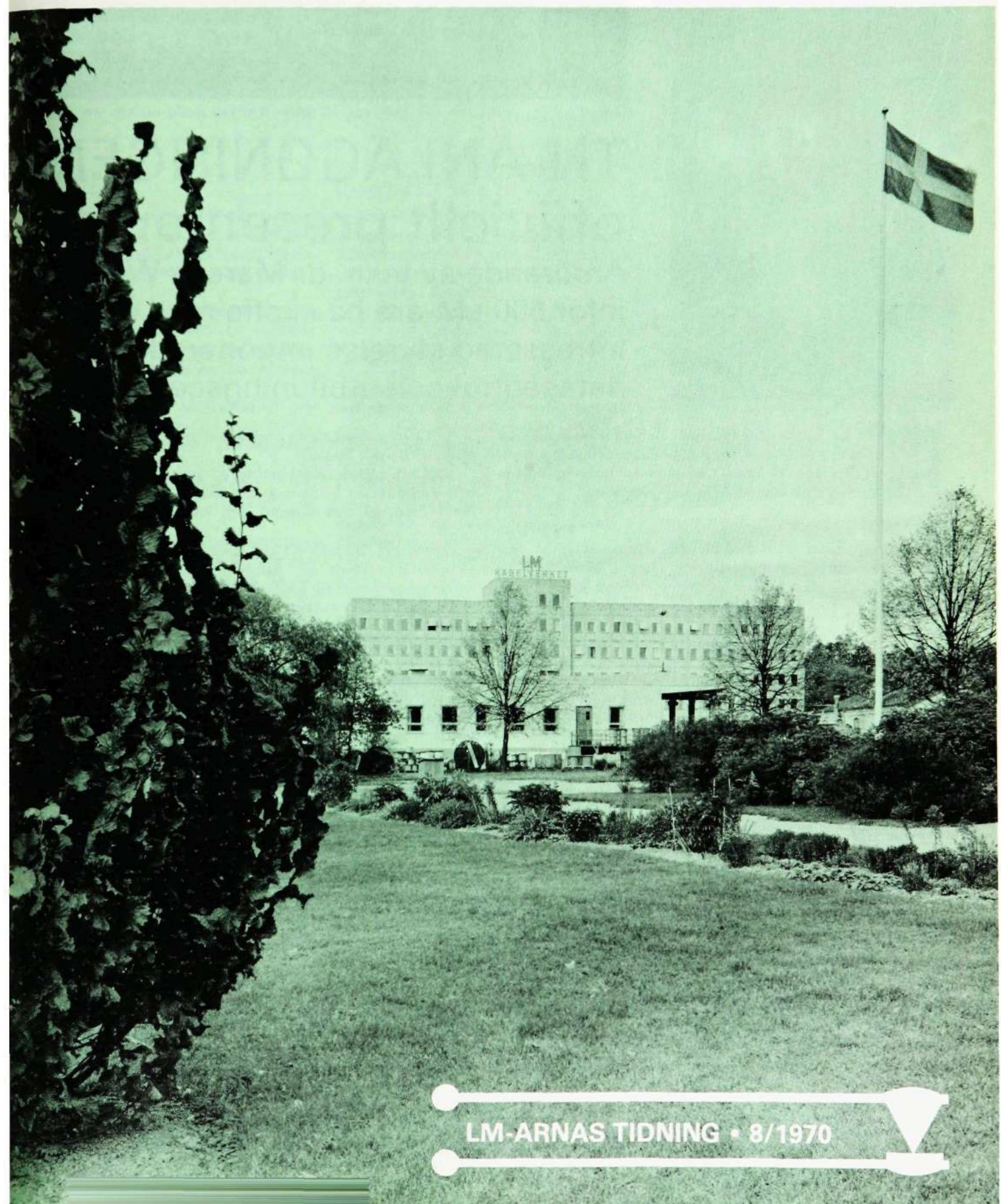


Kontaktlen

Ericsson
LM



LM-ARNAS TIDNING • 8/1970

TN-anläggningen med sitt under förra året färdiga kontorshus (t.h.) presenterades officiellt den 11 september i år. LME:s styrelse och direktion var inbjudna att övervara ceremonin tillsammans med bl.a. alla som arbetar i huset. Det bjöds på kaffe i matsalen för omkring 600 personer. Nedan samtalar styrelsens ordf. tekn. dr Marcus Wallenberg med VD Björn Lundvall över en kopp kaffe. Dr Wallenberg höll sedan ett mycket uppskattat huvudanförande.



TN-ANLÄGGNINGEN officiellt presenterad

Anförande av tekn. dr Marcus Wallenberg inför 600 LM-are på »kaffe med dopp»
Intresserad styrelse imponerad av datacentral och utbildningscentra

Svenska fanor vajade muntert i en ljum sensommarvind utanför TN 1-huset, när anläggningen officiellt presenterades den 11 sept. i år med ett huvudanförande av LME:s styrelseordf. tekn. dr Marcus Wallenberg.

Till ceremonin var samtliga som arbetar i TN 1-huset bjudna för att tillsammans med bolagets styrelse, direktion och repr. för personalorganisationerna m.fl. höra på dr Wallenbergs tal och på några korta informationer om anläggningen, dricka kaffe, äta kakor, och lyssna på LME-orkesterns skönspelande besättning.

När presentationen var över gjorde bl.a. styrelsen och direktionen en rundvandring i TN 1-huset, och såg då bl.a. på den nya datacentralen och koncernens »International Training Center».

Huvudanförandet av dr Wallenberg formade sig till en intressant och initierad skildring av LME:s utveckling genom

När TN-anläggningen presenterades var TN 1-husets alla anställda bjudna på kaffe i matsalen. Här börjar personalen strömma till för att bl.a. höra dr Wallenberg hålla huvudtalet.



åren. Talaren uppehöll sig mycket vid de svåra ekonomiska åren under 1920- och 30-talen.

Att LME expanderat till att bli ett av Sveriges största företag och med rätta ett av de finaste – som dr Wallenberg uttryckte det – beror på den dynamik och vitalitet som alltid präglat LME.

Ett mycket fint tekniskt kunnande kombinerat med en stark försäljningsorganisation, nämnde han som ett par anledningar av många till LME:s förnämliga utveckling.

De korta informationerna hölls av koncernens byggchef **Roger Roald**, av överingenjörerna **Kurt Katzeff** och **Hans-Olof Kähre**, samt av koncernens utbildningschef **Rolf Haslum**.

VD **Björn Lundvall** avslutade den uppskattade informationen med följande ord: – Jag hoppas att alla skall trivas här, och att huset skall bli ett centrum för kreativt tänkande som leder till framgång både för er och företaget.



Styrelse och direktion med flera besög efter presentationen vissa delar av det nya kontorshuset. Här befinner man sig i ett gruppsamtalsrum hos utbildningsavdelningen. Fr.v. ses dir. Marc Wallenberg, byråchef Lars-Olof Ekeberg, gen. dir. Ragnar Woxén, dir. Nils Berggren, LME:s VD Björn Lundvall, koncernens byggchef Roger Roald (som bl.a. guidade gästerna i den nya utbildningscentralen) och Bohe-
man, samt koncer-
nterade

ORDER FRÅN BRASILIEN, COLOMBIA OCH EGYPTEN PÅ TILLSAMMANS OMKRING 176 MILJONER KRONOR

I Brasilien har fyra kunder beställt för ungefär 80 miljoner kronor. För Colombias del gäller det två kontrakt på tillsammans ungefär 55 miljoner. Med Egypten har LM dels tecknat ett 10-årigt licensavtal dels ett leveranskontrakt till ett värde av 41 miljoner kronor.

Totalt rör det sig alltså om nya order på omkring 176 miljoner svenska kronor.

BRASILIEN

Ericsson do Brasil, LME-koncernens brasilianska bolag, har nyligen från fyra kunder i Brasilien erhållit beställningar till ett sammanlagt värde av 80,4 miljoner kronor.

Teleföretaget i staten Goiás har för huvudstaden Goiânia och en närbelägen stad beställt utrustning för utökning av befintliga telefonstationer till ett totalt värde av 13 miljoner.

En ny automatisk telefonstation och utrustning för utökning av fyra befintliga stationer har beställts av telebolaget i staten Ceará för huvudstaden Fortaleza. Ordern, som även innefattar 15 000 telefonapparater av typ DIALOG, är värd ca 22 miljoner.

Companhia Telefônica da Borda do Campos har beställt två nya automatiska telefonstationer samt utrustning för utökning av ytterligare fem stationer för ett värde av ca 28 miljoner. Stationerna ligger alla inom det s.k. ABC-området utanför São Paulo.

Det av den brasilianska staten ägda telefonföretaget Companhia Telefônica Brasileira har hittills under 1970 beställt utrustning för 17,4 miljoner kronor för installation i flera delstater.

COLOMBIA

Två betydande kontrakt till ett sammanlagt värde av ca 55 miljoner kronor har under 1970 tecknats mellan LME och telefonförvaltningarna i de två största städerna i Colombia, nämligen Empresa de Teléfonos de Bogotá och Empresas Públicas de Medellín. Tillsammans utgör kontraktet en av de större beställningar, som LME samtidigt erhållit från ett och samma land i Sydamerika.

Kontraktet med förvaltningen i Bogotá har föregåtts av en internationell anbudstävling i hård konkurrens med bl.a. JTT och japanerna. Detta omfattar tele-

fonstationsutrustning för 92 200 abonnentlinjer, 4 koncentrationssteg och samtrafikutrustning med existerande LME-utrustningar samt optionsrätt på stationsutrustning för ytterligare 51 000 abonnentlinjer, allt avsett för Bogotá.

Dessutom ingår åtagande om specialutbildning av ett 30-tal colombianska ingenjörer och tekniker hos LM i Sverige.

Kontraktet med förvaltningen i Medellín är ett utökningskontrakt omfattande stationsutrustning för 28 200 abonnentlinjer för utbyggnad av befintliga telefoncentraler av LME-fabrikat.

Genom de här kontraktet försvarar LM sin redan tidigare starka ställning på den colombianska marknaden. Av ca 700 000 stationslinjer installerade eller kontrakterade för hela Colombia svarar LME för ungefär 540 000.

EGYPTEN

LME här tillsammans med den egyptiska telefonfabriken El Masara Company för Telephones and Military Industries tecknat ett nytt 10-årigt licensavtal.

Samtidigt undertecknades ett leveransavtal med den egyptiska telefonfabriken, som innebär att LME till ett värde av 41 miljoner kronor kommer att leverera råmaterial, komponenter och halvfabrikat, samt bistå med tekniskt »know-how» och viss finansiering för fabriken produktion av stationsutrustning och telefonapparater för det snabbt växande egyptiska behovet av teleförobindelser.

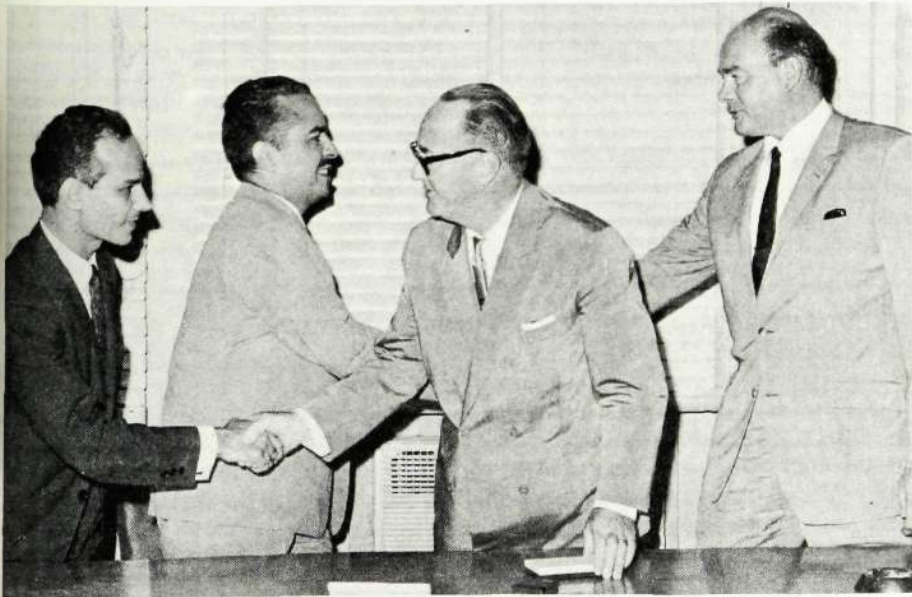
Licensavtalet kommer att ge den egyptiska telefonfabriken fortsatta rättigheter att fram till 1980 tillverka LME:s koordinatväljarstationer, privatväxlar och telefonapparater.

Telefonfabriken, som ligger i Kairo, sysselsätter ca 600 personer och tillverkar en stor del av utrustningen för det egyptiska telenätet. Fabriken har en årlig tillverkningskapacitet av stationsutrustningar för ca 20 000 centrallinjer, samt ca 60 000 telefonapparater.

Det första licensavtalet med den egyptiska telefonfabriken tecknades 1959 och gällde fram till 1970. För finansiering av den licensierade verksamheten slöts under denna period kredit/leveransavtal uppgående till 62 miljoner kronor.

Expansionsbehovet av teleutrustningar under perioden 1960-1970 var väsentligt större än vad den inhemska telefonfabriken kunde tillfredsställa. Den egyptiska telefonförvaltningen UARTE köpte därför under denna period telefonstationsutrustning från LME till ett värde av drygt 100 miljoner kronor. Dessutom köptes transmissionsutrustning för utbyggnaden av telenätet till ett värde av över 38 miljoner samt telexstationer och annan utrustning för ca 10 miljoner.

Avtalet med Egypten undertecknades hos LM i Midsommarkransen. Fr.v. ses VD för den egyptiska telefonfabriken El Masara Co, Mohamed Helmy, tekn. dir. E. E. Heikal i samma bolag, dir. Arne Stein, FD, och dir. Hans Sund, XC, LME.



Att vara med och påverka sitt eget arbete

INTEGRERAD PERSONALUTVECKLING

Individualplaneringens syfte är att planera åtgärder för att tillvarata och utveckla våra individuella förutsättningar. De åtgärder det gäller är mycket påtagliga: ■ att hitta rätt person till ett ledigt arbete ■ att introducera den nye till arbetet ■ att genom löpande information, utbildning och instruktion hjälpa medarbetaren att sköta arbetet bättre ■ att försöka anpassa arbetet – arbetsuppgifterna, rutinerna, maskinerna, verktygen, etc. – till de personliga förutsättningarna.

IPU-programmet (IPU = integrerad personalutveckling) bygger på moderna teorier om arbetsledning och samverkan på arbetsplatsen, som de har formats på grundval av såväl forskning som praktiska erfarenheter.

Nedan ges en kortfattad beskrivning av programmet och på vilket sätt det är tänkt att kunna tillämpas inom LME. Artikeln är skriven av PC Per Sparrin och Pu Mikko Andersson med viss redaktionell översyn.

REGELBUNDNA SAMTAL CHEF—MEDARBETARE

I IPU-programmet ingår en regelbunden inventering av de anställdas personliga kunskande och intressen.

Det centrala i IPU-programmet är regelbundet återkommande planerings- eller utvecklingssamtal mellan chef och medarbetare.

Genom samtalskontakterna med chefen får medarbetaren tillfälle att diskutera sina arbetsuppgifter och framlägga önskemål om den egna arbetssituationen och den utbildning han är intresserad av att få.

Han får vidare information om hur arbetsuppgifter och arbetsförhållanden kommer att utvecklas. Detta är en förutsättning för att han skall kunna medverka med förslag, synpunkter och önskemål.

PROV INOM B.L.A. T OCH G

Förslaget till IPU-program – som det nu föreligger på avdelning P – innehåller ett antal instruktioner om hur chef och medarbetare skall förbereda, genomföra och så småningom följa upp samtalet.

Delar av IPU provas för närvarande inom bl.a. T- och G-divisionerna och er-

farenheterna av försöksverksamheten är hittills positiva. Båda divisionerna har uttalat intresse för att fortsätta och bredda försöksverksamheten.

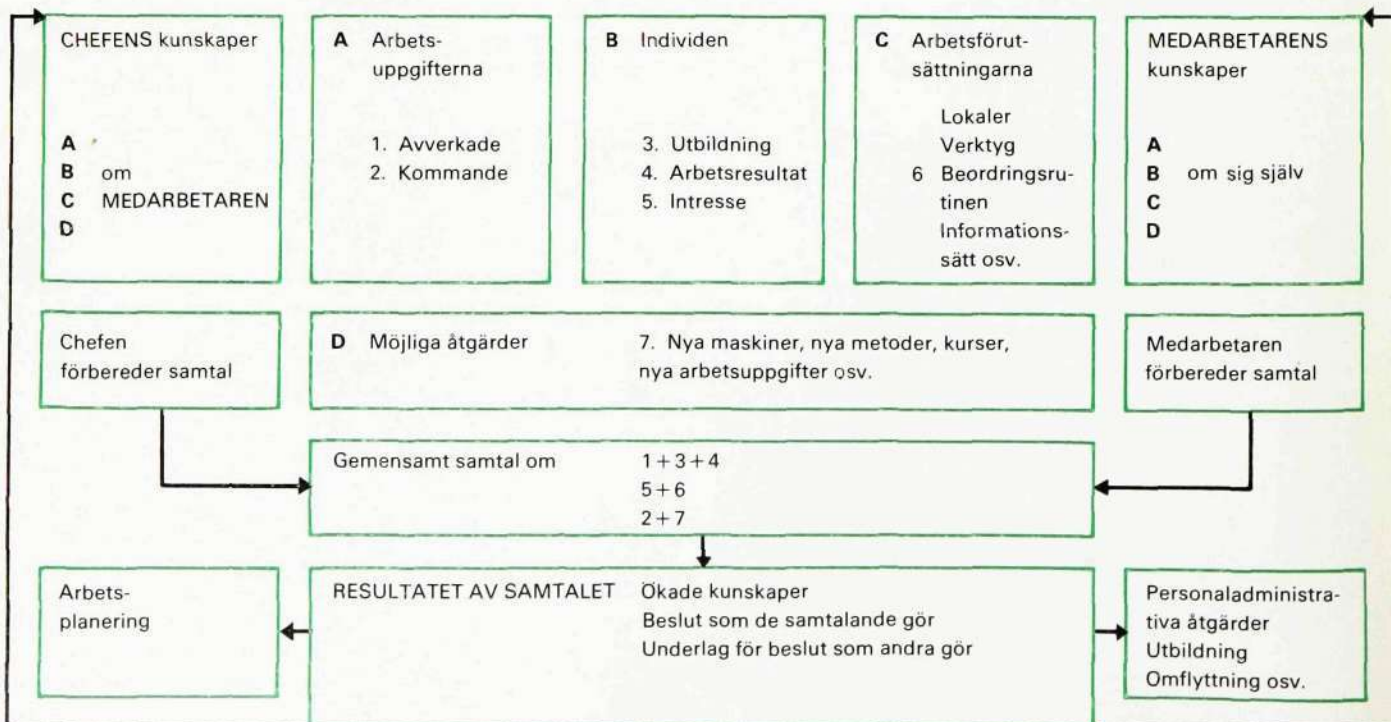
Kontentan av teorierna är att medarbetare på olika platser i organisationen skall ges ökade möjligheter att medverka i planering som berör deras egen placering, deras egna arbetsuppgifter och deras egen utbildning.

På det sättet, anser man, att de bästa möjligheterna skapas för att förena individens önskan att använda och utveckla sina personliga förutsättningar – sin begåvning, sina teoretiska kunskaper och praktiska erfarenheter – samt företagets krav på bättre resursutnyttjande när det gäller de anställda.

FÖRMÅGA TILL SAMSPEL

Praktiska erfarenheter har visat att introduktionsarbetet, när det gäller IPU-programmet, främst får inriktas på att öka förmågan till samspel. Detta är i mycket hög grad en fråga om att påverka attityder och skapa vanor. Resultat inom sådana områden nås inte omedelbart utan

IPU-SAMTALET



X/I:s utlandsrepresentanter på konferens i Sverige

först på sikt. Det innebär att individualiseringsprogrammet får förverkligas steg för steg och att genom diskussion och provverksamhet bereda marken.

VAD DISKUTERAS?

Arbetsordningen för ett planerings- eller utvecklingsamtal är att medarbetare och närmaste chef minst en gång varje år var för sig förbereder och sedan tillsammans går igenom frågor, som rör det gångna årets arbetsuppgifter och arbetsresultat, det kommande årets arbetsuppgifter, prioritering av dessa och möjliga arbetsresultat.

Man diskuterar också de krav på teori, praktiska erfarenheter och färdigheter, som arbetsuppgifterna ställer. Lämplig utbildning, arbetsplatsens utformning, tekniska och administrativa hjälpmedel i arbetet, informationsfrågor, samarbetsfrågor etc., det vill säga det som rör arbetsuppgifterna och arbetsförhållandena, bör ventileras.

Det man kommit överens om beträffande arbete, utbildning och andra åtgärder skrivs ned. Dessa anteckningar används sedan i de löpande kontakterna mellan chef och medarbetare. En del uppgifter från samtalen tillställs personalavdelningen, utbildningsavdelningen eller andra instanser för »beställning» av exempelvis omflyttning och utbildning.

IPU – INGA MÄRKVÄRDIGHETER

Av den här beskrivningen framgår att arbetsrutinerna inte innehåller några märkvärdigheter av principiell art. De kan mycket väl betraktas som en vägledning hur man systematiskt tänker igenom och med chefen diskuterar vad man gör, och vad man skulle vilja göra. Arbetsordningen utgör närmast en försäkran om att frågor som är viktiga inte glöms bort. Många chefer och medarbetare tillämpar redan i dag det här beskrivna samarbets sättet på ett eller annat vis.

– Vi vill, säger hr Sparrin, att kommunikationerna och förtroendet mellan chef och medarbetare skall bli ännu bättre än det är i dag. Vi vill också att man på varje nivå inom företaget funderar på och planerar för ett riktigt utnyttjande av de personliga förutsättningarna. Detta bör vara en naturlig del av vårt planeringssystem.

Avdelning X/I, som monterar, provar och underhåller telefonstationer i ett 40-tal länder, har i år för första gången samlat ett 20-tal av avdelningens utlandsplacerade installations- och underhållschefer till en konferens. Avsikten med konferensen har varit att ge X/I:s utlandsrepresentanter en samlad information i administrativa, ekonomiska och tekniska frågor så att man därigenom kan ha en gemensam policy och arbeta med rationella metoder inom området installation och underhåll.

Inom koncernen är inte mindre än 5 300 personer sysselsatta med installation av publika teleanläggningar. En del av dessa personer tillhör dotterbolagen, andra är direkt knutna till X/I:s hemmaorganisation. Totalt har X/I utomlands 190 kontraktsanställda ingenjörer, förmän, tekniker och montageledare.

Ett av konferensens huvudtema blev metoder för planering, kalkylering, rapportering och budgetering. En annan fråga som debatterades var samverkan mellan försäljning och installation. En



Grupparbete på Handels gård. Fr.v. ing. L. Abrahamsson, Brasilien, ing. L. Johansson, Tunisien, ing. G. Hanses, Saudiarabien, ing. T. Abelson, f.d. Etiopien, samt stående ing. P. Bergström, Jugoslavien.

organisation i ett främmande land kostar pengar. Arbetet måste löpa så att full och jämn sysselsättning kan hållas vilket endast kan åstadkommas genom samspel mellan verkstäder, försäljning, schema-grupper och installation.

Konferensen var delad på en internatvecka på Handels Gård på Lidingö och en vecka med besök på olika arbetsplatser, såsom K-laboratoriet och Central-lagret.

Ingenjör Jansson kommer närmast från televerket medan ingenjörerna Olsson och Sahlgren kommer från LM Ericsson.

ELLEMTEL har också upprättat två projektavdelningar, en för lokalstationsprojekt med ingenjör **Bengt-Gunnar Magnusson** som chef och en för projekt omfattande abonnentväxlar och liknande ej datastyrda småväxlar med ingenjör **Gösta Neovius** som chef. Båda ingenjörerna kommer från LM Ericsson, där ingenjör Magnusson tillhört Telefonstationsdivisionen och ingenjör Neovius Utvecklingsavdelningen.

Till personalchef har utsetts herr **Carl-Olof Johansson**, till ekonomichef kamrer **Gunnar Carlsson**, medan ingenjör **Arne Åkerlund** blir chef för den tekniska planeringen. Herr Johansson var tidigare anställd vid SMT Machine Company, Västerås, kamrer Carlsson och ingenjör Åkerlund kommer från LM Ericsson.

Vid senaste styrelsesammanträdet inom ELLEMTEL utsågs Lennart Jansson och Bengt-Gunnar Magnusson till överingenjörer i bolaget.

Organisationen inom ELLEMTEL fastställd

Organisationen för ELLEMTELS Utvecklings Aktiebolag, som ägs gemensamt av televerket och LM Ericsson, har nu fastställts.

Verkställande direktör är **Erik J. Eriksson**, tidigare teknisk chef vid LM Ericssons Transmissionsdivision.

Tre allmänna avdelningar har upprättats för de tekniska områdena systemteknik, krets- och komponentteknik samt mekanisk konstruktionsteknik. Till chefer för dessa avdelningar har ingenjörerna **Lennart Jansson**, **Alvar Olsson** respektive **Rolf Sahlgren** utsetts.

SIEVERTS KABELVERK BYGGER NY FABRIK

Anläggning i Främby vid Falun klar 1972 med etapp I

SKV, dvs. LM Ericssons helägda dotterbolag Sieverts Kabelverk AB med huvudanläggning i Sundbyberg, en fabrik i Öjebyn intill Piteå, en verkstad i Alingsås för tillverkning av kabeltillbehör samt ett flertal försäljningsfilialer över hela landet bl.a. i Göteborg, Malmö, Sundsvall och Örebro, håller på att projektera en ny kabelfabrik i Främby några kilometer utanför Falun.

Den 23 januari i år fick SKV regeringens tillstånd att använda medel ur investeringsfonderna för att bland annat bygga och maskinutrusta en fabrik i södra Dalarna. Anläggningen skall vara i drift i början av år 1972 med en tillverkning helt koncentrerad på plastjordkabel för 1 kV.

FABRIKEN

Fabrikstomten omfattar 150 000 kvadratmeter med rätt till ytterligare 28 000.

Själva fabriken uppförs i tre etapper. Den första byggnaden – etapp 1 – kommer att bestå av tre skepp, ett med servicefunktioner och viss tillverkning samt två med 27 meter breda skepp för enbart produktion. Etapp 1 beräknas bli klar i början av 1972.

I samband med att den första byggnaden uppförs görs även vissa arbeten för de två andra etapperna.

PRODUKTION

Det blir en fabrik för enbart plastjordkabel. Det är en produktion som idag sysselsätter ungefär 100 man i Sundbyberg på avdelningarna 29 och 31.

Tillverkningen är mycket materialkrävande – värdemässigt utgör den ca 35 procent och viktmässigt ca 45 procent av all tillverkning i Sundbyberg.

Överflyttningen av produktionen beräknas ske i mjuk takt och på försommaren, då SKV i allmänhet har brist på arbetskraft.

INFORMATIONSMÖTEN

Då SKV-personalen naturligtvis varit mycket intresserad av såväl utvecklingen i Sundbyberg som projekteringen av den nya fabriken i Dalarna har informationsmöten hållits bl.a. i mässarna.

Vid dessa framkom att SKV inte hyser några planer på att lämna Sundbyberg. De höga tomtpriserna i staden gör det å andra sidan mindre troligt att någon ny fabriksbyggnad kommer att byggas. Den personal som berörs av flyttningen av plastjordkabeltillverkningen till Falun kommer att beredas plats i Sundbybergfabrikens övriga produktion.

Vad gäller förhållandena i Främby, som f.ö. ligger intill den stora sjön Runn, så har Falu stad åtagit sig att anlägga en ny väg till området med infart, parkeringsplatser o.dyl. Staden kommer också att kunna ställa bostäder till förfogande för SKV:s personal.



Sieverts Kabelverks nya fabriksanläggning, som skall vara klar med sin första etapp i början av 1972, ligger några kilometer söder om Falun i Främby (markerad med en oval på kartan).

PLASTJORDKABLAR

Alla kablar som SKV tillverkar är sådana som används i elektriska starkströmsanläggningar. Telekablar görs vid Telekabeldivisionen i Älvsjö (KV).

Produktionen i den nya anläggningen invid Falun kommer att omfatta enbart plastjordkabel. En sådan kabel visas här till höger.

Det är de PVC-isolerade, PVC-mantlade och skärnade kablar som i dagligt tal kallas för plastjordkablar. Hit hör också Sikatenkablar för högspänning med isolering av Sikaten (tvårhunden polyeten). Dessa kablar kommer även i fortsättningen att tillverkas i Sundbyberg.

De här kablarne får användas för fast förläggning inte bara i och ovan jord utan även i vatten.

Plastjordkablarne EKKJ och FKKJ är utförda med kopparledare och AKKJ med aluminiumledare.

INNERLEDARE
AV ALUMINIUMTRÅD

PLASTISOLE-
RING (PVC)

SKARM AV
GLODGAD KOP-
PARTRÅD

PLASTMANTEL
(PVC)

PLASTJORD-
KABEL
AKKJ för 1 kV





Officiellt

Chefsbyte inom PR-avd.

Till chef för direktionsavdelningen för public relations, Db, inom LM Ericsson och till direktör i bolaget har från den 1 november 1970 utsetts **Nils Tengberg**, för närvarande verkställande direktör i Public Relations AB, Stockholm.

Direktör Tengberg, med tjänsteställebe-teckningen DB, kommer att arbeta med frågor som rör information om koncernen och dess verksamhet både i Sverige och i utlan-det.

Direktör Tengberg efterträder direktör **Ralph W. Bugli**, som kommer att fortsätta att arbeta för bolaget i USA.



Nils Tengberg

ÖVERINGENJÖR

Civilingenjör **Martin Jeppson**, chef för den nya datakommunikationsavd. S, utsågs den 11 september av bolagets styrelse till överingenjör.



Martin Jeppson



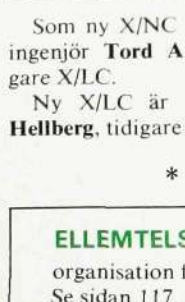
Tord Andersson



Hans Hellberg

XfU – en ny befattning under XF

För att handlägga frågor som rör den långsiktiga inriktningen av X-divisionens produktutvecklingsprogram främst ur marknadsmässiga synpunkter in-



John Meurling

rättades den 15 oktober den nya befattningen XfU, som är direkt underställd XF.

Till den nya befattningen har utsetts överingenjör **John Meurling**, tidigare X/NC.

Som ny X/NC tjänstgör överingenjör **Tord Andersson**, tidigare X/LC.

Ny X/LC är ingenjör **Hans Hellberg**, tidigare X/LA.

ELLEMENTS

organisation fastställd.
Se sidan 117.

Omorganisationer vid X/K, X/R, X/S och X/V

Följande omorganisationer skedde den 1 oktober 1970.

X/K, KOMPONENTER OCH KRETSKONSTRUKTION

X/Kg Gemensamma administrativa funktioner

Chef: **Curt Englund**

X/Kf Apparater och kretsar

Chef: **Georgios Lyssarides**

X/Kl Komponenter, allmän teknik

Chef: **Ivan Borgström**

X/Kr Kretskort

Chef: **Svante Äng**.

X/R, SYSTEMKONSTRUKTION II

X/RK Teknisk konsult:

Tore Jonasson

X/Rm Lokalstationssystem

Chef: **Torleif Hilmo**

X/Rn Förmedlingsstationssystem

Chef: **Ingemar Karlsson**

X/Ro Laboratorium

Chef: **Stephan Kullberg**

X/Ru Särskilda projekt

Chef: **Johan Borgström**.

X/S, SYSTEMSAMORDNING

X/SK Konsult:

Anton Diesen

X/Sb Gemensamma funktioner

Chef: **Gunnar Brunberg**

X/Sd Telefonfunktioner

Chef: **Anton Diesen**

X/Sf System för Sverige, Norge, Finland

Chef: **Arnold Johansson**

X/Sg System för Europa övrigt

Chef: **Carl-Axel Jonsson**

X/Sh System för Syd- och Centralamerika

Chef: **Torsten Nyström**

X/Si System för Nordamerika, Oceanien, Afrika och Asien

Chef: **Bengt Johansson**

X/Sx Telefonisystem

Chef: **Inge Jönsson**

X/V, SYSTEMKONSTRUKTION III

X/VA Teknisk assistent:

Erkki Heinonen

X/Vf Gemensam teknik och metodik

Chef: **Göran Svensson**

X/Vg Drift och debitering

Chef: **Lennart Ölander**

X/Vi Särskilda projekt

Chef: **Erik Hult**

X/VI Småstationssystem

Chef: **Rune Edin**.

»MATSALSHUSET»

Man håller nu på med att plocka in köksutrustningen. ICA behöver tre veckor för provkokingar. Detta innebär att serveringen kan börja vecka 51 (12-18 dec.)

*

Datakommunikationsavdelningen

Den nya datakommunikationsavdelningen S startade verksamheten planligt den 1 oktober. I den operativa verksamheten biträdes avdelningschefen av SK **Sverre Sem-Sandberg** beträffande terminalapplikationer och allmän datateknik SN **Per Granholm** beträffande datanät (exklusive telex) och modem SX **Eric Strindlund** beträffande telex



Sverre Sem-Sandberg



Per Granholm



Eric Strindlund

I övrigt har verksamheten organiserats på sju sektioner. Se Ekonomi och administration Chef: SeC **Åke Nyberg** (tillträder vid senare tidpunkt) St Systemutveckling terminalapplikationer Chef: Vakant, t.f. Sverre Sem-Sandberg Sd Systemutveckling datanät (inklusive telex och modem) Chef: SdC **Bruce Lindström** Sr Teknisk dokumentation Chef: Vakant, t.f. Eric Strindlund

Forts. på nästa sida.

Sn Försäljning inom Norden
Chef: Vakant. Ställföreträdande chef: SnA **Bengt Lilliecreutz**

Su Försäljning inom Europa (utom Norden)

Chef: SuC **Claes Paulsson**
So Försäljning utanför Europa

Chef: SoC **Ewert Nilsson**.
Temporära projektorganisationer kommer från tid till annan att fastställas. Nu gällande projektorganisation för Skandbankprojektet under ledning av Per Granholm och **Bo Johansson** bibehålls tills vidare oförändrat. En ny projektorganisation inrättas för publikt data-nät med Sverre Sem-Sandberg och Per Granholm i projektledningen.

Avdelningen kommer att lokaliseras till Västbergaområdet, sannolikt omkring den 1 november 1970.

*

Ekonomiavd. omorganiseras 1971

En organisationsförändring har beslutats för moderbolagets ekonomiavdelning. Den nya organisationen tillämpas fr.o.m. den 1 januari 1971 och innebär att ekonomiavdelningen uppdelas på följande sektioner:

Ed (Data)

Sektionen är sammanhållande för ekonomiavdelningens dataprojekt och svarar för driften vid avdelningens dataanläggning. Till denna nybildade sektion överföres personer från nuvarande Ef, Evp och Evs. Sektionschef: **Runo Avin**.

Ef (Finans)

Sektionen svarar för moderbolagets kortfristiga likviditetsplanering samt handlägger frågor rörande finansiella fordringar och skulder. Till denna nybildade sektion överföres huvudkassan vid HF samt personal från nuvarande Eb. Sektionschef: Kamrer **Nils Heimbürger**. Ställföreträdare: EfA **Hans Källberg**.

Ei (Intressekontoret)

Sektionen svarar för verksamheten vid moderbolagets intressekontor. Sektionschef: Kamrer **Sven-Erik Rönnblad**.

Ek (Bokslut och budget)

Sektionen svarar för upprättande av bokslut, analyser och budgets för moderbolaget. Dessutom handlägger sektionen bl.a. frågor rörande försäkringar, skatter och

kontoplaner. Sektionschef: Kamrer **Göte Ryhr**. Ställföreträdare: EKA **Bertil Westerman**.

Er (Reskontraredovisning)

Sektionen svarar för redovisning och bevakning av moderbolagets kundfordringar samt därmed förknippad uppföljning av kontraktvillkor. Till denna sektion överföres personal från nuvarande Eb. Sektionschef: **Ove Nordin**.

Ev (Verkstadsredovisning)

Sektionen svarar för kostnads- och beståndsredovisning inom H-området. Dessutom svarar sektionen för verkstadslöneuträkning för en större del av arbetarna inom HF/V-området. Till denna sektion överföres kontroll av leverantörsfakturor från nuvarande Ek samt indexberäkningar från nuvarande Eu. Sektionschef: Kamrer **Harald Törnqvist**. Ställföreträdare: EvB **Bernhard Lehiste**.

Personalförteckningar och en mer detaljerad ansvars- och befogenhetsbeskrivning för resp. sektion är under utarbetande och kommer att färdigställas i god tid innan den nya organisationen träder i kraft.

Sektion för information

Den hastiga utvecklingen inom vårt verksamhetsområde och den hårda konkurrensen gör det nödvändigt för våra fackmän att snabbt kunna få reda på vad som har framkommit tidigare eller som görs på annat håll och som kan nyttjas i aktuella arbeten. Detta kan avse information i böcker, tidskrifter, utredningar och interna tekniska rappor-

ter m.m. Möjligheterna att tillfredsställa dessa önskemål har ökat och ökar genom tillkomst av externa informationstjänster och datamaskinella metoder.

För att tillfredsställa de ökande kraven på detta slag av information bildades den 1 oktober 1970 inom Direktionsavdelningen för teknik och utveckling sektionen för informationstjänst med beteckningen Dti.

Dti skall svara för utveckling, idriftsättande och drift av denna vidgade informations-tjänst.

Dti övertar personal och uppgifter från nuvarande Dtui, informationsprojekt. Dti får lokaler i VÄ men kommer att driva sin verksamhet även på andra håll. Chef blir DtiC **H. C. Nordgren**.

För att främja erforderlig samordning mellan Dti och det centrala biblioteket, Ub, underställs båda DtU.

CENTRUM ELECTRONIC GMBH

som är ett dotterbolag till LME och ligger i Hannover i Västtyskland bytte firmanamn den 1 oktober. Det heter nu: ERICSSON CENTRUM GMBH.

I utlandstjänst

Ingenjör **Tommy Abelsson** har under pågående utlandsuppdrag flyttat från Libanon till Zambia.*

Ingenjör **Berndt Agnéus** är sedan den 9.10.1970 placerad i Malaysia som provningsingenjör vid Telecommunication Manufacturers SDN BHD.

Ingenjör **Sven Bergvik** har avslutat sin tjänstgöring i Liba-

non och är sedan den 15.9.1970 placerad vid SKV/Dcu. Han är där verksam som kontaktman med Thorsman Co. AB, Nyköping.

Herr **Kjell Blennotoft** började den 29.8.1970 kontraktstjänstgöring som ekonom vid Société Libanaise des Telephones Ericsson, Libanon.

Ingenjör **Curt Book** har efter semester i Sverige fortsatt med ett nytt uppdrag i Brasilien.*

Ingenjör **Bengt Ekblad** har börjat på ett nytt uppdrag i Panama.*

Ingenjör **L-E. Ekström** har efter semester i Sverige fortsatt med ett nytt uppdrag i Venezuela.*

Ingenjör **K-O. Emanuelsson** har efter semester i Sverige fortsatt med ett nytt uppdrag i Libanon.*

Ingenjör **Göran Engström** har efter semester i Sverige fortsatt med ett nytt uppdrag i Sovjet.*

Herr **Bengt Ericsson** har efter semester i Sverige fortsatt med ett nytt uppdrag i Ungern.*

Herr **Berndt Fredriksson** har återkommit till Sverige efter avslutad tjänstgöring i Brasilien. Sedan den 24.8.1970 tjänstgör han på avd. Dpu.

Förman **Lavst Frisbaek** har återvänt till Danmark för semester efter avslutat uppdrag i Brasilien.*

Ingenjör **Karl Johan Gyllenberg** har återkommit till Sverige efter avslutad tjänstgöring i Indonesien. Sedan den 15.9.1970 tjänstgör han som X/OemC.

Herr **Yngve Hammarberg** har börjat på ett nytt uppdrag i Libanon.*

Ingenjör **Berne Hansson** har efter semester i Sverige fortsatt med ett nytt uppdrag i Brasilien.*

Ingenjör **Georgy Hatwell** har återvänt till Australien för semester efter avslutad uppdrag i Spanien.*

Ingenjör **Kjell Hedström** har

Tekn. dr Marcus Wallenbergs fond för LME:s guldmedaljörer

Tjugofem guldmedaljörer får 17 100 kronor

Styrelsen för tekn. dr Marcus Wallenbergs fond för LME:s guldmedaljörer sammanträdde den 11 september för att bl.a. behandla inkomna ansökningar om bidrag ur fonden. Tjugofem f.d. LM-are eller makar till sådana – gäller även anställda inom dotterbolagen – beviljades bidrag med mellan 500 och 1 000 kronor. Totalt utdelades 17 100 kronor.

Vid styrelsens sammanträde deltog tekn. dr Marcus Wallenberg, VD Björn Lundvall, DK Nils Svénsson, fröken Olga Argenius och herr Lars Bergman. Herr Arthur Eriksson var förhindrad närvara.

Ett sammanträde dit alla guldmedaljörer kallas för att välja sina tre representanter i styrelsen kommer att äga rum före årets slut. Mandatperioden, som är på två år, utgår 1970 för de tre som nu har säte i styrelsen.

Upplysningar om fonden lämnas bl.a. av avd. Dk vid LME:s huvudfabrik i Midsommarkransen, telefon 08/19 00 00, anknytning 3233. När man gör ansökan om bidrag ställs den till: Styrelsen för tekn. dr Marcus Wallenbergs fond för Telefonaktiebolaget LM Ericssons guldmedaljörer, Fack, 126 11 Stockholm 32.

under pågående utlandsuppdrag flyttat från Brasilien till Mexiko. *

Ingenjör **Ingvar Hektor** har börjat på ett korttidsuppdrag i Jugoslavien. *

Ingenjör **Leif Huus** har återvänt till Sverige för semester efter avslutat uppdrag i Brasilien. *

Ingenjör **Henry Höglund** har efter semester i Sverige fortsatt med ett nytt uppdrag i Libanon. *

Förman **Karl-Erik Karlsson** har efter semester i Sverige fortsatt med ett nytt uppdrag i Colombia. *

Ingenjör **Ole Kjeldsen** tillträdde den 8.9.1970 en befattning i Irak som chef för det tekniska kontoret.

Ingenjör **Göthe Larsson** är sedan den 16.9.1970 placerad i Egypten som installationsingenjör.

Ingenjör **Toralf Levang** har börjat på ett nytt uppdrag i Argentina. *

Förman **Anders Lindeberg** har efter semester i Sverige fortsatt med ett nytt uppdrag i Libanon. *

Ingenjör **Ragnar Ling** har flyttat till Sverige efter avslutat kontraktstjänstgöring i Salvador. Sedan den 28.9.1970 tillhör han avd. X/Lb.

Ingenjör **Olle Moberg** tjänstgör sedan den 7.9.1970 som G/FmM efter avslutat tjänstgöring i Mexiko.

Herr **Bent Mortensen** har återvänt till Danmark för semester efter avslutat uppdrag i Brasilien. *

Ingenjör **Nils Nordin** har avslutat sin kontraktstjänstgöring i Brasilien och tjänstgör sedan den 21.8.1970 på avd. Dpu.

* X/I-personal.

Under sommaren har en grupp samhällsgranskare med **Kajsa Ohrlander** – syster till **Gunnar Ohrlander** som är en av författarna till N.J.A.-pjäsen – intervjuat familjer, ensamstående mödrar och representanter för myndigheterna i stockholmsförorten Bollmora.

LME:s dotterbolag RIFA har en avdelning där med omkring 250 anställda, varav de flesta är kvinnor. De tre »döttrarna» Sonja, Mona och Maja hittade man bland dessa. Det är om deras bekymmersamma liv dygnet runt den här dramaten-historien handlar.

De som arbetar på RIFA och ville se pjäsen har fått fribiljetter av bolaget. Hitintills har drygt 100 gått på föreställningen.

Skrivaren av de här raderna har förhört sig med några kollektivanställda på RIFA hur de

uppfattar stycket. Man är i stort sett överens om att många av missförhållandena har en mer eller mindre stark förankring i verkligheten. Och det gäller inte bara bolaget utan även samhället.

»Sonja, Mona, Maja» – Arbetets döttrar på Dramatens lilla scen

Att »döttrarna» inte alltid nysanserar sina påståenden utan brer på lite extra här och där får man acceptera. En anrättning av den här typen måste saltas och kryddas kraftigt för att inte bli menlös.

Sonja, Mona och Maja är norrländskor. Och det är roten till allt ont som sedan händer dem i Bollmora. Kritik alltså mot myndigheterna som inte ordnar jobb tillräckligt i hembygden. De tvingas flytta till en tätort med

arbetsmöjligheter. När man äntligen lyckats få tag i en bostad är den så dyr att en lön inte räcker till. Alla måste arbeta. Och har kvinnan barn måste det finnas plats i daghem. Jobbar det gör man hos RIFA med ett mo-

notont tempoarbete. Maskinen jagar kvinnorna, verkstadsklubens folk är för snälla mot chefen, frätande syra och giftiga gaser förstör hälsan, läkaren tror att när kvinnan är dålig så beror det alltid på månadsbesvären, och är hon kritisk mot något på arbetsplatsen är det bara att gå o.s.v.

Barndaghem går inte att få förrän barnen vuxit upp och blivit så stora att de inte behöver någon plats. Bostäderna i Bollmora är inte bara svindyra utan

därtill försedda med jättestora sprickor i väggarna. Nära kontakt nås på så sätt med grannarna.

Ja, det är ingen mätta på allt elände. Någon är tydligen lös i Bollmora. Det är tur att pjäsen bitvis är riktigt rolig. Man skrat-

tar bort en del av det obehag man onekligen känner. Jag tvivlar dock på att gruppen tänkt sig den reaktionen.

Någon ridå går aldrig ner i sådana här moderna iscensättningar. Men man förstod att slutet var förestående när samtliga sjöng följande refräng till en glad melodi »Mot maktens höga herrar måste vi förena oss. Ställ upp gott folk. Segern är vår, om förenade vi står.»

Bert Ekstrand

USA-ambassadören Jerome Holland med fru

befann sig måndagen den 21 september under några timmar hos LME i Midsommarkransen. Besöket omgärdades av en viss sekretess av kända skäl. Det var ovanligt många LM-are som den dagen t.ex. fick plocka fram sina legitimationskort vid de olika infarterna till HF.

Vår VD Björn Lundvall tog emot gästerna, och efter ett kortare anförande om koncernen, dess produkter och verksamhet gjordes en rundvandring i verkstaden.

Ambassadörens intresse för såväl tillverkningen som personalen vid bänkar, band och maskiner gick inte att ta miste på. Tidsschemat höll inte alls – turen tog nästan dubbelt så lång tid som beräknats.

På bilden till höger gör ambassadörparet sin entré hos HF. Nedan befinner man sig på Vt 17, där maskinarbetaren Boris Mitrofski visar hur en automatpress klipper till reläffjädrar. Närmast mr Holland står produktionsdirektör Arne Mohlin. Två ambassadtjänstemän fick fotografen också med på bilden.

Den andra bilden nedan togs även den på Vt 17. Pressaren Isak Siltan, som sköter en maskin som gör ankarbryggor på RAF-reläerna, tillfrågas bl.a. om hur länge han arbetat hos LM (sedan mars 1967), hur länge han skött den här pressen (ungefär 1 månad), samt om han trivdes hos LM (och det gjorde han!).



ORDER

Beställning på ett datainsamlingsystem för Kockums Mekaniska Verkstads AB. Systemet är av typ UAC 1400 och skall levereras under 1971. Ordern är betydelsefull bl.a. med tanke på att den ger MI en referensanläggning för varvsindustrin.

AB Iggesunds Bruk har beställt ett UAC 1600-system för styrning av två kartongmaskiner med blekeri och ett automatiskt rutinprovninglaboratorium.

SYMPOSIUM

Ett symposium för trafikingenjörer har hållits i Polen. Deltagarna kom från olika delar av landet och uppgick till ca 150. Bl.a. presenterades MI/B:s trafiksignalsystem.

UTSTÄLLNING

Vid årets Hannovermessa deltog MI med en artillerilaserutrustning. Bilden är hämtad från utställningen.



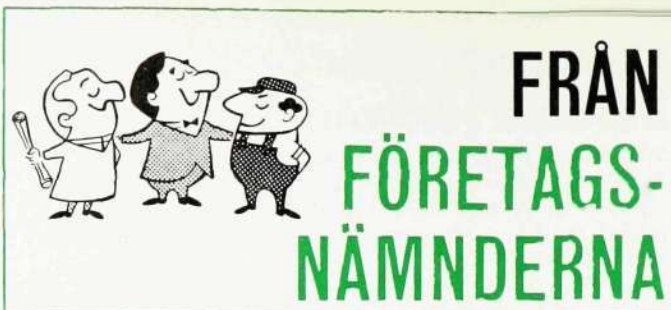
LEVERANS

Slutbesiktning av trafiksignalerna för stadsmotorvägen genom Borås ägde rum under september. Motorvägen är 3 km lång och har 8 km nyanlagda anslutningsvägar samt tre större trafikplatser. Signalutrustningarna är värda 850 000 kronor.

FÖRSLAG

Förslagskommittén behandlade 19 förslag, varav 11 belönades med tillsammans 2 430 kronor.

Högsta beloppet 630 kronor tilldelades herr **Sven Christenson**, **Arne Johansson** och **Bo Olsson** på Vt 732 för förslag gällande lödning av filterram.



SKV

3/9

FÖRSLAGSVERKSAMHETEN

Elva förslag behandlades, varav nio belönades med sammanlagt 2 300 kronor.

Högsta beloppet, 450 kronor, tilldelades **Erkki Ahonen** på avd. 29 för ett förslag som rör styrpinnar till ett spruthuvud.

Förslagskommittén redogjorde för en undersökning som gjorts om hur förslagsverksamheten bedrivs hos Volvo Skövdeverken, Sweda, Linjeflyg samt Elema-Schönander. Det visade sig bl.a. att SKV belönar ett större antal förslag, men med lägre belopp än övriga.

HALVÅRSBOKSLUTET

Vid utgången av första halvåret 1970 låg såväl leverans- som produktionsvolymen över budget liksom kostnadsutvecklingen.

Marginalerna är dock tillfredställande.

Andra halvåret kan innebära försämrade marginaler. Kostnadsstegringarna fortsätter med största sannolikhet och volymen kan bli något lägre.

Såvida inget oväntat inträffar ser emellertid 1970 ut att kunna bli ett ganska bra år.

FÄRRE OLYCKSFALL

Andra kvartalet inträffade färre olycksfall än under samma period förra året. Det är främst fotskadorna som gått ned. Nedan står 1969 års siffror inom parentes.

Antal olycksfall: 18 (26). Fotskador: 4 (10). Handskador: 9 (10). Övriga: 5 (6). Inom arbetet: 15 (25).

NYA FABRIKEN I FALUN

I nämnden informerades om den nya plastjordkabel fabriken i Fa-

lun som skall stå klar i början av 1972. Se separat artikel på sidan 118.

GV

3/9

FÖRSLAGSVERKSAMHETEN

Fem förslag hade inlämnats, varav fyra belönades med tillsammans 2 100 kronor.

Högsta beloppet, 1 500 kronor, tilldelades **Erik Tocklin** på Vt 566 för ett förslag om ritsning av kabelmallar.

OMBYGGNADEN SNART KLAR

Ändringarna på Vt 566, Vt 562 och line är praktiskt taget klara. En del maskiner installeras inom kort. Den s.k. »Gnisten» kommer först vid årsskiftet.

»GALJONEN» AVVECKLAS

Någon förändring av arbetet på »Galjonen» kommer inte att ske. Den nuvarande verksamheten skall nämligen avvecklas. Någon tidsplan är inte uppgjord.

STORA SPRÅKPROBLEM

Fram t.o.m. augusti har ett 70-tal personer börjat vid GV, varav flertalet är utlänningar. Antalet anställda med språkproblem blir alltså fler och fler.

Man bestämde i nämnden att

Den här bilden är med rätta stor

Här står nämligen åtta LM-are från Karlskronafabriken som tillsammans fick över 12 000 kronor för fina rationaliseringsförslag vid förslagskommitténs sammanträde den 3/7.

KA:s flitigaste uppfinnare **Josef Svensson**, Vt 957, fick vid det här tillfället 6 500 kronor i slutbelöning för ett tidigare inlämnat förslag, dessutom en tilläggsbelöning för ett annat med

230 kronor samt 1 500 i förhandsbelöning för ett nytt förslag. Han står som nr tre fr.v.

I övrigt ses fr.v. **Lennart Pettersson**, Vt 957, belönad med 2 000 kronor, **Stig Pettersson**, Vt 924, fick 500 kronor, **Britta Nygren** på Kt 988 fick 650, **Elin Sjöberg**, Vt 941, 200 kronor, **Nils Andersson**, Vt 919, 400 kronor, **Thomas Nilsson** på Ktl 500, samt slutligen **Alf Nilsson**, Vt 907, belönad med 100 kronor.



en undersökning skulle göras om hur stort intresset är för att deltaga i en grundkurs i svenska.

Det nämndes att HF/V haft språkkurser för utlänningar under våren. Grundkurserna genomfördes under arbetstid och fortsättningskurserna på fritiden.

Erfarenheter från HF säger att det är bättre att hålla kurserna två gånger i veckan än en gång, samt att nationaliteterna blandas.

ÖR 8/9

FÖRSLAGSVERKSAMHETEN

Av inlämnade sju förslag belönades tre med tillsammans 550 kronor.

Högsta beloppet, 300 kronor, fick **Karl Karlsson** på Vt 334 för sitt förslag till ett automatiskt stopp vid den nya linkonstruktionen, som hindrar kassetterna att rasa ner på golvet.

NU NÄRA 100 I BORÅS

Boråsfabriken kommer att expandera snabbare än man tänkt sig. F.n. arbetar 95 personer där. Vid slutet av året beräknas antalet ha stigit till uppemot 275.

En ny fabrik som beräknas ge anställning åt ca tusen människor planeras.

BUSSEN TILL KARLSKOGA

Frågan om den egna abonnerade busslinjen till Karlskoga skall vara kvar eller inte diskuterades.

Det är nu 21 kvinnor från Karlskoga som arbetar vid ÖR. Av dessa har endast fyra varit med sedan busslinjen kom till för ungefär 1 1/2 år sedan.

ANLAGSPROV INFÖRT

Ett anlagsprov vid anställningen har införts. Det är dock endast en del av ett mera omfattande prov.

Proven avses ge besked om bl.a. »rätt person på rätt plats».

Inom ramen för den här verksamheten inbjuds intresserade att se på fabriken och produktionen. De som vill får även komma på kvällen och prova på olika arbetsuppgifter. Man har bl.a. inrättat ett par rum med övningsfixturer för reläatsförbindning.

LUNCHPRISERNA SKÄLIGA?

På en fråga svarades att lunchpriserna ej kan styras av företaget. Man har emellertid tagit

del av restaurangföretagets kalkyler. Det framgick att någon oskäligen vinst inte tas ut.

VY 14/9

FÖRSLAGSVERKSAMHETEN

Fjorton förslag hade inlämnats, varav sju belönades med sammanlagt 1 830 kronor.

Högsta beloppet, 430 kronor, tilldelades **Gunnar Bergström** på Vt 499 för ett förslag till stämpel vid materialrekvisitioner på förråd 85.

POSTLÖN ELLER EJ?

Bolaget har haft kontakt med postverket för att diskutera vilka förändringar som behöver ske av nuvarande löneutbetalningsrutiner vid ett ev. införande av postlön.

Det framkom då att lönekortet måste skickas en dag tidigare från VY och även från HF. Detta går att genomföra vid VY. Något besked från HF har inte kommit.

Om postlön införs så hjälper postens folk till med information innan systemet träder i kraft.

NU GÄLLER DET SOVJET

Tillverkningsprogrammet för reläatsorna har utökats, bl.a. med anledning av betydande order från Sovjetunionen. Dessa order måste tas i första hand för att leveranserna ska kunna göras enligt avtalet.

Det meddelades vidare att många av fabriken inom HF/V:s område, som tillverkar reläatsor, behöver öka produktionen för att hjälpa upp en besvärlig leveranssituation.

FÖRHANDLINGAR OM TOMTKÖP

En del utbyggnadsplaner finns. Det är i första hand en utbyggnad av förrådet som diskuteras.

Förhandlingar med Visby stad om inköp av tomtmark för ändamålet pågår sedan en tid tillbaka.

KV 7/9

LUNCHSTÄMPLING

Det meddelades att samtliga anställda på LME:s dotterbolag Sieverts Kabelverk stämplat på lunchrasten. Man anser där stämplingen som ett praktiskt

Hos Davies i England för LME-stipendium

Varje år utdelas betydande belopp – 1970 drygt 90 000 kr. – ur en LME-stiftelse för personal som vill skaffa sig bättre språkkunskaper eller annan utbildning inom eller utom landet.

En av årets stipendiater heter **LENA BERGDAHL**, sekreterare vid KA-fabriken, och hon fick 1 400 kronor i våras för språkstudier i England. Om hur dessa studier bedrevs handlar nedanstående.

ENDAST FÖR UTLÄNNINGAR

Med hjälp av stipendiemedlen genomgick hon en fyra veckor lång kurs vid **DAVIES'S SCHOOL OF ENGLISH FOR FOREIGN STUDENTS** i London under sin semester i somras.

Davies's är en språkskola endast avsedd för utlänningar. Klassindelningen är upplagd efter olika grader av förkunskaper. Kurserna är inte tidsbundna till vissa studieperioder. Nya elever kan därför påbörja studierna när som helst i den klass, som är lämpligast. Börjar någon i för hög eller för låg klass, kan vederbörande byta till

arrangemang. Det går lätt att ta reda på om en medarbetare är på sin arbetsplats eller inte genom att se på tavlan med stämpelkortet.

Hos KV skapar lunchstämplingen en viss irritation hos en del av verkstadspersonalen (ca 150). I anledning därav föreslogs att frågan ånyo skulle undersökas.

FÖRSLAGSVERKSAMHETEN

Nio förslag belönades av de sexton som slutbehandlades. Högsta beloppet, 300 kronor, fick **Karl Johansson**, Vt 16, för sitt förslag att limma slutänden av papperskakorna med en speciell limvals.

INFORMATION OM KV

En omfattande och ingående information om Telekabeldivisionens utveckling tekniskt och ekonomiskt lämnades. Tekniskt



Sekreterare **Lena Bergdahl** vid KA fick i år 1 400 kronor i stipendium av bolaget för språkstudier i England.

en klass med lämpligare studienivå.

HEMLÄXOR

Skolans målsättning är att lära eleverna tala en god engelska. Men även ett visst mått grammatik ingår i undervisningen och tillämpas i de uppsatser och skriftliga övningar, som eleverna får utföra såväl under lektionerna som i hemläxorna. Till stor del tränas eleverna att med egna ord återge t.ex. stycken ur böcker eller att korta ned tidningsartiklar till ett visst antal ord för att därigenom lära sig behärska språket bättre. Efter genomgången kurs lämnas intyg.

ENDA SVENSKEN

Efter kursen kan den som så önskar avlägga en examen. Det finns tre examensgrader att välja. *Forts. på nästa sida.*

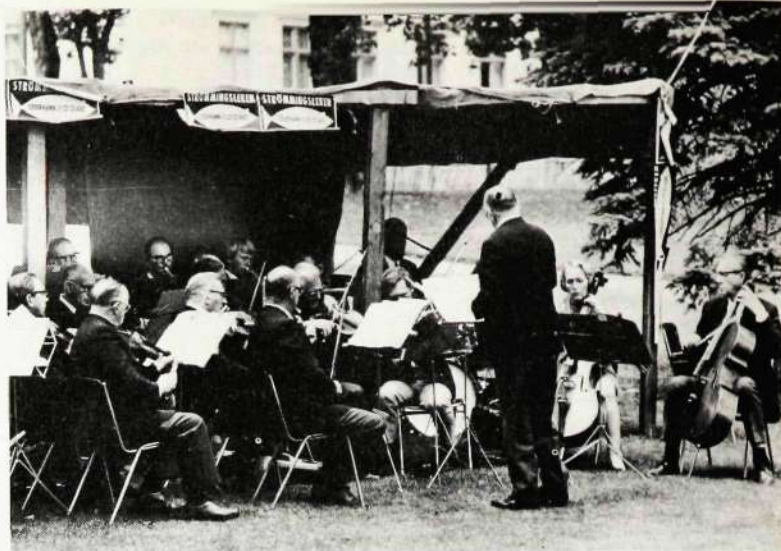
berördes speciellt de vaselinfyllda kablarna och kablar med aluminium som ledarmaterial. Kontakten återkommer med en artikel om bl.a. dessa två tillverkningsgrader.

STOR EFTERFRÅGAN PÅ KABEL

Beställningsingången ligger kraftigt över faktureringen. Den stora efterfrågan på kabel beror dels på den rådande högkonjunkturen och dels på en ökad takt i utbyggnaden av telefonnäten runt om i världen. Kabeln har också fått nya användningsområden, t.ex. för att sända meddelanden mellan dataanläggningar.

START AV KURSER

Kursen »Att arbeta i företagsnämnden» startade den 22 september. Den pågår fram till jul. Kursen »Personal» är planerad till i början av nästa år.



T.v. besöker H.K.H. Prinsessan Christina SÖ-fabrikens monter vid den utställning som Söderhamn anordnade i samband med sitt 350-års-jubileum. Disponent Uno Erling, SÖC, guidade prinsessan. T.h. ses LM-orkestern musicera i »Surströmmingsparken».

SÖDERHAMN 350 ÅR

LME gav staden nytt liv

Söderhamn har fyllt 350 år. När LME år 1948 lokaliserade en fabrik till staden bröts definitivt en utveckling med dystra inslag av arbetslöshet och befolkningsminskning. Från att ha legat under 10 000 innevånare för 25 år sedan hyser staden i dag 14 000. Vid årsskiftet inkorporeras Norrala, Söderala och delar av Skogs kommun, och det betyder ett tillskott på 18 000 människor.

Att LME i hög grad bidragit till att Söderhamn alltmer stärker sin position som ett välutrustat och livskraftigt utvecklingsområde med betydande möjligheter omvittnas gärna av stadens styresmän.

LME-GÅVA PÅ 10 000 KR

Med anledning av jubileet skänkte LME staden 10 000 kronor. Avkastningen av detta belopp skall användas till premier åt ett par elever varje år med goda studieresultat i yrkes- och fackskolans avgångsklasser.

JUBILEUMSUTSTÄLLNING

I samband med jubileet anordnades en utställning i och kring

den nya idrottshallen, där man presenterade och informerade om Söderhamnsregionens utveckling och framtidsplaner.

SÖ-fabriken hade en mycket uppmärksam monter, som dels gav besked om vilka produkter LM tillverkar i Söderhamn dels berättade en hel del om fabriken historia och om fritidsorganisationernas verksamheter.

Invigningen förrättades av H. K. H. Prinsessan Christina, som, när detta var klart, gick runt i utställningen. I LME:s monter guidades hon av SÖ-

chefen disponent Uno Erling. Se bild!

LME-ORKESTERN I AKTION

Utställningen pågick en vecka. Sista dagen gjorde LME-orkestern under ledning av Eric Malmberg ett framförande som resulterade i kraftiga applåder. Orkestern medverkade dessutom i den av stadens idrottsföreningar årligen anordnade »Strömmingsleken». Två uppträdanden gjordes i den s.k. Surströmmingsparken, där stora delar av stadens befolkning satt bänkade kring »väldoftande» fat och lät sig väl smaka av denna norrländska specialitet.

LM KAN KONKURRERA!

I ett av Metallarbetarens senaste nummer får man besked om hur Metall ser på LME:s utveckling i Söderhamn. Tidningen skriver bl.a.

»Mycket i Söderhamn kretsar kring LM. Företaget är nu inte i samma utsträckning som för tre år sedan ett utpräglat låglöneföretag. Löneutvecklingen efter 1967 är på väg att suddas ut den stämpel av ökadhet som LM i Söderhamn tidigare haft i vida kretsar. Företaget börjar kunna konkurrera om arbetskraft även lokalt. Det, som inte för så länge sedan betraktades som helt otroligt, nämligen att arbetare skulle gå över från Söderhamns verkstäder till LM, har inträffat.»

ETIOPIENS FINANSMINISTER

Ato Mammo Tadessa gjorde en verklig snabbvisit hos LM i Midsommarkransen den 29 september. Under två timmar hann han med både att se utställningen och gå igenom några verkstadsavdelningar samt diskutera LME och annat med Dfo Lars Edmark. Finansministern åtföljdes av den svenska ambassadören i Addis Abeba, Carl Bergensträhle.

Bilden är från Vt 21 - kodväljarhopsättningen - där finansministern och ambassadören (t.h.) ser på en klippautomat för multipelmattor med DbA K-G. Kahnlund (t.v.) som förevisare.



HOS DAVIES ...

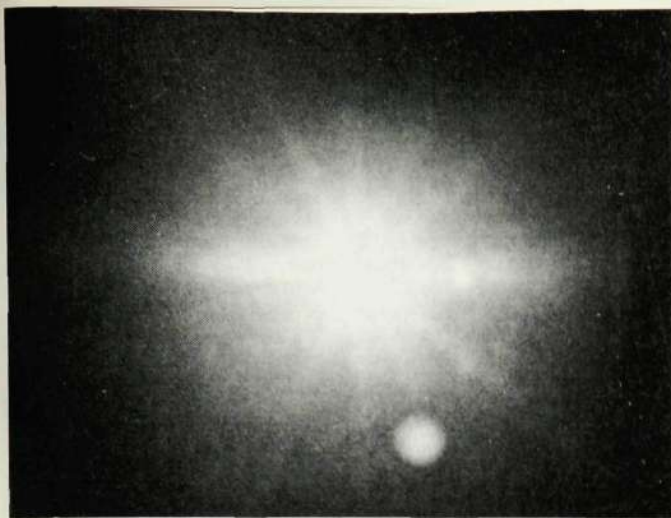
Forts. från föregående sida

mellan, nämligen: »elementär, certificate och diplom». För diplom fordras dock att man tidigare tagit certificate.

Lena Bergdahl deltog i den näst högsta kursen. Av de tolv eleverna i klassen var hon ensam svensk. Det tyckte hon var bra eftersom hon därigenom

blev tvingad att tala engelska hela tiden. Hon gick med stor flit in för sina studier och avslutade kursen med den frivilliga examen för certificate.

Hennes omdöme om kursen är mycket positiv. De utökade språkkunskaperna hoppas hon nu få användning för i sitt arbete som sekreterare, och vid de interna kurser i teleteknisk engelska vid KA, som hon skall leda i höst.



Ett mystiskt föremål intill solen fastnade på ing. C. G. Axheims (HF/X/Yrb) film vid en fotografering i våras. Föremålet nederst t.h. liknar »en klarblå lysande pärla».

Planeten Mercurius

passage över solytan?

Mystiskt föremål i rymden förevigat av LM-ingenjör

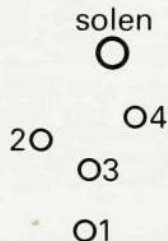
Det sägs ju att kameran inte ljuger. Och tror man på det, så betyder ingenjör **Carl Göte Axheims** (HF/X/Yrb) foton av det som skulle bli planeten Mercurius passage över solytan, att vetenskapen ställs inför ytterligare ett svårlöst problem.

Institutionen för astronomi vid Lunds universitet säger nämligen att Mercurius är aldeles för liten för att framträda på ett foto taget utan kikare. Den lilla blå cirkeln på bilden – en klarblå lysande »pärla» som framträder vackert mot den svarta bakgrunden är inramad av solens ljusa strålar – måste vara en reflex av något slag, tror man i Lund.

Ing. Axheim har en serie av fyra bilder med den mystiska »pärlan», som inte syntes för blotta ögat vid fotograferingen utan upptäcktes vid framkallningen. Bilderna togs mellan kl. 10.45 och 13.15 en majdag i Stockholms city.

Då ing. Axheim inte tror på reflexer, skickade han serien

till tidskriften Kosmisk Bulletin, som kompletterar bilden av den falska Mercurius med nedanstående skiss, som visar de olika positionerna – i förhållande till solen – som föremålet intar på de fyra fotona.



Eftersom solen, skriver tidskriften, under de 2,5 timmarna förflyttade sig ett gott stycke över himlavalvet, måste föremålets bana ha varit mer utdragen, men likväl kvarstår det faktum att det gick i zick-zack, varför det inte kan ha varit någon meteor, satellit, el. dyl., eftersom dessa alltid rör sig i rät linje.

Kanske någon kan hjälpa ing. Axheim att lösa problemet med det mystiska blå föremålet i rymden.

VILL DU BLI LUCIA PÅ HF?

Än hinner Du med att anmäla Dig som luciakandidat för HF, Tellus, Gröndalsverkstaden och kontoren inom stockholmsområdet. Anmälningstiden går ut den 6 november. Ring upp fritidskommitténs ordförande Kurt Persson (X/HyC), telefon 3492. Och ni som känner någon lämplig kandidat som ljusdrottning »tipsa» Kurt Persson.

För utländska kollektivanställda vid HF och TV

NYA KURSER I SVENSKA SPRÅKET

För att underlätta och stimulera våra utländska arbetare att lära sig svenska har ett nytt kursprogram uppgjorts.

Utbildningen är tills vidare upplagd på följande sätt:

■ Introduktionskurs

Riktat sig till nyanställda, som ej kan någon svenska. Kursen omfattar 24 tim. och förläggs på betald arbetstid (avtalets tidlön) två gånger i veckan mellan kl. 15.00 och 16.30.

■ Nybörjarkurs

Riktat sig till alla anställda, som ej kan någon svenska eller har kunskaper, som motsvarar introduktionskursens. Kursen omfattar 72 tim. och förläggs på fritid två gånger i veckan mellan 17.00 och 18.30.

Närvaropremie utgår med 3 kr. per bevisad lektionstimme. Dessutom utgår kunskapspremie om 200 kr. vid minst 80 % närvaro och godkänt kunskapsprov.

■ Fortsättningskurs

Riktat sig till alla som endast har kunskaper i svenska motsvarande nybörjarkursen. Kursen omfattar 96 tim. och förläggs på fritid två gånger i veckan mellan 17.00 och 18.30. Kunskapspremie om 400 kr. utgår vid minst 80 % närvaro och godkänt kunskapsprov.

■ Vidareutbildning i egen regi

Genom Studieavdelningen erhålles anvisning om lämpliga kurser och hjälp med anmälan.

Anmälan till deltagande i kurserna görs genom arbetsbefälet. Kurserna gäller alla utlänningar och sker i språkblandade grupper.

KA-fabriken

Datorflyttning

Under verkstadssemestern flyttades KA:s dataanläggning (med undantag för datorn 1901 A) över till nya och mera ändamålsenliga lokaler på V3.

V3 är benämningen på LME:s senast förvärvade fabriksfastighet i Karlskrona, f.d. Porslinsfabriken. I denna fastighet lig-

ger tidigare förråd och produktionsavdelningar samt expedition och materialbeordring.

Flyttningen av dataanläggningen var föranledd av expansion inom närliggande produktionstekniska avdelningar. I de nya lokalerna har dataavdelningen fått större utrymme och bättre arbetsrum till förfogande.

*

LME i Stockholm

130 miljoner i taxering

LKAB och L. M. Ericsson toppar listan över Stockholms högst taxerade företag 1970. Bägge dessa företag skattar i år för en taxerad inkomst av drygt 130 miljoner kronor.

Detta är de fem högst taxerade företagen i Stockholm:

1. LKAB: 130 486 310 kronor
2. L. M. Ericsson: 130 289 740
3. Svenska Tobaks AB: 94 700 160
4. Systembolaget AB: 91 992 960
5. IBM Svenska AB: 82 147 550



Exteriör av avd. V3, dvs. f.d. Porslinsfabriken, dit KA:s dataanläggning flyttat.



Orienterarna fick i år ställa färdan till Örebro och för samtliga deltagare okända tävlingsmarker. Tävlingsarna genomfördes i strålände höstväder och på mycket bra och utslagsgivande banor.

KCM i orientering

Örebrofabriken som svarade för arrangemanget hade gjort ett mycket gott arbete och samtliga deltagare i årets tävling var ense om att detta var ett av de allra bästa KCM de deltagit i.

Tävlingsarna avslutades med kaffe och prisutdelning på rest. Svampen där vi fick se Örebro och en stor del av Närke lite grann från ovan. Prisutdelare vid årets KCM var platschefen i Örebro ing. Åke Elmqvist och för goda arrangemang tackade idrottskonsulent Henry Forsberg.

Tävlingsarna som samlat rekorddeltagande fick följande mästare i de olika klasserna.

Seniorer

Mästerskapet gick till arrangerande Örebro genom J. O. Rask.

som arbetar och bor i Västerås, men tillhör Örebrofabriken.

Y. oldboys

Segraren Sven Svensson från Karlskrona är ett känt namn bland LM:s orienterare.

Å. oldboys

Lättlöpare Arne Östberg från HF hemförde en knapp seger i Å. oldboysklassen före en tidigare YO mästare, Tore Karlqvist från Visby.

Veteraner

Bland veteranerna segrade Arnold Johansson, HF, överläset. En mycket vital »gubbe» vilket resultatet utvisar.

Damer

Glädjande nog så har vi även fått fart på damerna. Vi hoppas på ännu flera till kommande mästerskap.

HF:s damtrio hittade bäst i Närkeskogen. Överlägsen segrarinna blev unga och söta Elisabeth Fredlund.

Juniörer

Hur är det med återväxten inom LM:s idrott???, var är ungdomen? Juniorklasserna är numera mycket tunnsådda, och vi kanske måste föra in nya »idrotter» på vårt program för att locka deltagare till våra tävlingar.

Segrare bland de tre (3) startande blev Gunnar Pettersson, SRA, Stockholm.

Nybörjare

Segrare i nybörjarklassen, som ej gäller KCM, blev Katrineholms Kjell Kolterud före Lars Persson, HF.

Resultat

Seniorer: 1) J-O Rask, LME Örebro, 52.03, 2) Göran Persson, LME Söderhamn, 56.27, 3) L-E Andersson, LME Stockholm, 58.58, 4) Rolf Ulfväs, SRA Stockholm, 59.30, 5) Bo Askerud, RIF Stockholm, 1.00.14, 6) Christer Grunder, LME Stockholm, 1.08.12. **Y. Oldboys:** 1) Sven Svensson, LME Karlskrona, 1.04.15, 2) Ingmar Andersson, LME Stockholm, 1.13.13, 3) Arne Fagberg, LME Ronneby, 1.14.13, 4) Gunnar Karlsson, LME Söderhamn, 1.14.55, 5) Alvar Dahlberg, LME Stockholm, 1.22.37. **Å. Oldboys:** 1) Arne Östberg, LME Stockholm, 47.18, 2) Tore Karlqvist, LME Visby, 48.04, 3) Rune Kjellberg, LME Söderhamn, 56.23, 4) Lars

Flodman, LME Katrineholm, 57.00, 5) Bengt Norberg, LME Söderhamn, 1.06.50, 6) Rune Lövdahl, LME Bollmora, 1.15.45.

Veteraner: 1) Arnold Johansson, LME Stockholm, 52.20, 2) Bertil Eriksson, LME Söderhamn, 1.21.53, 3) Rolf Reutling, LME Stockholm, 1.23.12, 4) K-O Arvidsson, LME Bollmora, 1.23.16, 5) Ivar Rodhlin, LME Söderhamn, 1.23.44. **Damer:** 1) Elisabeth Fredlund, LME Stockholm, 46.53, 2) Siv Norell, LME Stockholm, 59.10, 3) Inga-Lill Larsson, LME Stockholm, 1.04.32.

Nybörjare: 1) Kjell Kolterud, LME Katrineholm, 56.13, 2) Lars Persson, LME Stockholm, 1.00.35, 3) Roger Karlsson, LME Söderhamn, 1.08.04, 4) S-Å Jern, SRA Kumla, 1.09.25, 5) Jan Assarsson, LME Stockholm, 1.11.22. **Lagtävling 3-mannalag:** 1) LME Stockholm, lag 1, 2.54.28, 2) LME Söderhamn, 3.07.45, 3) LME Stockholm, lag 2, 3.10.54, 4) SRA Stockholm, 3.29.03, 5) LME Örebro, 3.30.56, 6) LME Stockholm, lag 3, 3.33.29.

Kort om sport

BORDTENNIS, HÖST-POKALEN (HF)

Segrare singel: Bertil Roman, X/Hy. Dubbel Ingvar Lindh, Ek, Ingvar Eriksson, Drr.

KM I TENNIS (HF)

Singelsegrare: Lars Silfverling, Dfo. Dubbel: Lars Silfverling och Owe Nilsson, X/HyC. Motion: Ulf Thune, X/Sx. Nybörjare: K. G. Ahman, X/Ypb.

ORIENTERING, LME (HF) – TELEVERKET

Klubbmatchen är årlig. Klubbarna har nu två inteckningar var i vandringspriset. Nästa års tävling avgör vem som tar hem den för alltid.

Individuellt segrade Antereo Hurtig, Vt 37. Lagtävlingen (8 man): LME, 10.14.20. Televerket, 10.24.38.

KORPEN, DAMFOTBOLL (HF)

Laget blev i år cupmästare för Stockholm. Vägen till slutseger gick via följande vinster: 6-2 mot GUMIK, 5-0 mot TAXI, 3-0 i finalen mot Skoldirektionen.

KM I FRIDROTT OCH ORIENTERING (GV)

Mästare: 100 m juniorer och seniorer, J. Nordström på 12.5 sek., yngre oldboys, R. Jansson på 13.5 sek., äldre oldboys, E. Fors på 14.0 sek. 1 500 m juniorer och seniorer, O. Carlsson på 5.20.3 min. Längdhopp juniorer och seniorer, J. Nordström på 5.27 m, yngre oldboys, T. Flate-

land på 4.18 m, äldre oldboys, E. Fors på 4.50 m. Höjdhopp juniorer och seniorer, J. Nordström på 1.57 m, yngre oldboys, R. Jansson och T. Flateland på 1.23 m, äldre oldboys, R. Högberg på 1.29 m. Kulstötning juniorer och seniorer, G. Breyer på 9.27 m, yngre oldboys, R. Jansson på 8.82 m, äldre oldboys, G. Grönman på 9.36 m. Diskus juniorer och seniorer, G. Breyer på 26.44 m, yngre oldboys, T. Flateland på 21.07 m, äldre oldboys, R. Högberg på 27.48 m. Orientering, Rolf Jansson.

KM I FRIDROTT, TERRÄNG-LÖPNING, VARPA (VY)

Mästare: 100 m, Lennart Samuelsson på 11.7 sek. Höjd, Torsten Löfqvist med 1.70 m. Längd, Bo Jakobsson med 5.68 m. 400 m, Lennart Samuelsson på 60.9 sek. Kula, Gösta Karlsson med 11.09 m. Diskus, Henning Hallin med 32.50 m. Spjut, Per-Axel Nilsson med 42.22 m. Damer, Gun Karlsson med 13.0 sek. på 80 m, 3.75 m i längd, 1.21 m i höjd, 34.60 m med slungboll och 7.65 m i kula. Terränglöpning 2 500 m, Sture Larsson på 10.30 min. 5 000 m S-O. Ljunggren på 18.43 min. Varpa damer, Gun Gustavsson med 964 cm. Varpa herrar, Fritz Lind med 426 cm.

KM I FRIDROTT OCH FEMKANP (IN)

Följande mästare korades: Peter Zengler med 155 cm i höjd, Roland Svensson med 526 cm i längd, Matti Kaiste med 938 cm i kula, Roland Svensson med 12.9 sek. på 100 m, Jörgen Nilsson med 61 sek. på 400 m. Jörgen tog också hem femkampen med resultatet 1 759 p.

LM:are tog DM i motorflyg

DM i motorflyg hölls i år för andra året i följd i Stockholm. Tävlingen hölls på Skå-Edeby och tjugutre förare var anmälda.

Tävlingen bestod av navigerings-, special- och landningsprov. Man tävlade i fem omgångar fram till solens nedgång.

Efter navigeringsprovet låg vår duktige flygare – bl.a. världsmästare i motorflyg – Björn Åhblom, HF/If, på andra plats. En mycket vacker landningsserie gav honom sedan segern. Gratias.

Här har Björn Åhblom, HF/If, just landat med sin Piper-Cherokee.



»Sexkampen» klar

Den stora motionstävlingen vid HF, den s.k. »sexkampen», är nu avslutad och glädjande nog har den även i år samlat mycket folk.

Grenarna har som tidigare varit terränglöpning, varpa, orientering, fri idrott (100m-längd-kula) simning 50 m bröstsim samt rodd med vanlig roddbåt 150 meter.

Deltagarantalet i de olika grenarna har varit mellan 100-150 personer. Den stora »underhållningen» var som vanligt rodden. (Se bilderna.)

Segrare i klass I (avd med minst 100 anställda) blev 1968 års mästare avd. X/S. Klass II blev en mycket jämn historia och där kom två avdelningslag på samma poäng, avd. Vkp och Vt 37.



Här tar en tävlande en genväg? under en brygga...



...ivern blev för svår och badet ett faktum...



...och här antrar en annan kämpe båten efter en visit i det våta.

Resultat

	Terräng	Fridrott	Orientering	Varpa	Rodd	Simning	Slutpoäng
Klass I							
1) X/S, lag I	13	8	9	7	20	8	65
2) X/M, lag I	11	6	7	12	19	6	61
3) T, lag I	12	7	8	13	11	2	53
4) ÅR, lag I	8	4	5	8	17	9	51
5) V Å, lag I	9	5	6	11	9	3	43
6) V, lag I	5	—	4	10	15	5	39
7) Dh, lag I	2	3	—	9	14	7	35
8) X/S, lag II	10	—	3	4	10	—	27
9) T, lag II	7	2	1	6	8	—	24
10) X/M, lag II	6	1	2	5	7	1	22
11) Dh, lag II	—	—	—	3	12	4	19
12) X/K	—	—	—	—	18	—	18
13) Å R, lag II	—	—	—	—	16	—	16
14) V, lag II	—	—	—	—	13	—	13
15) X/S, lag III	4	—	—	—	5	—	9
16) X/B	—	—	—	—	6	—	6
17) X/M, lag III	—	—	—	—	4	—	4
18) V Å, lag II	3	—	—	—	—	—	3
19) X/S, lag IV	—	—	—	—	3	—	3
20) Dh, lag III	—	—	—	2	—	—	2
21) X/M, lag IV	—	—	—	—	2	—	2
22) T, lag III	1	—	—	—	—	—	1
23) Dh, lag IV	—	—	—	1	—	—	1
24) X/M, lag V	—	—	—	—	1	—	1
Klass II							
1) Vkp	2	3	1	5	1	4	16
2) Vt 37	4	—	—	4	5	3	16
3) X/Z	1	1	2	3	6	2	15
4) O	3	2	—	6	2	1	14
5) Vt 37, lag II	—	—	—	1	3	—	4
6) X/En	—	—	—	—	4	—	4
7) O, lag II	—	—	—	2	—	—	2



Silverplakettören Ture Green, TV/Vt 744, i mitten med blommor och aktier, uppvaktas av fr.v. verkstadschefen Göte Jonson, förman Göte Hessel, Vt 744, förman Gunnar Lundberg, Vt 742, samt verkstadschefen Carl Winnerblad, Vt 743.

Ture Green – silverman på TV

På avdelning 744 på Tellusverkstaden träffar Kontakten **Ture Green**, en pigg 65-åring som i augusti hade arbetat 50 år hos LME. Och för det fick han i vanlig ordning silverplakett och 3 000 kronor i LM-aktier.

Just nu håller han på med impregnering av spolar. Förut har han under en hel del år varit inventerare hos TV, men jobbet med impregnering gillar han bättre.

– Det var en moster som kände en förman Andersson vid LM:s fabrik på Tulegatan, som tyckte jag skulle gå dit och söka jobb, berättar han. Jag tog ledigt från skolan, och fick börja som springgrabb i augusti 1920 på propplagret. Sedan dess har det blivit så många olika avdelningar, säger Ture Green, att han inte kan komma ihåg alla och ännu mindre placera dem i någon tidsordning.

– Jag har monterat och justerat fingerskivor, telefonapparater, handmikrotelefoner, varit kabel-»skräddare» och jobbat med stativ, plus en hel del småjobb, säger han småskattande.

Under lågkonjunkturen i början på 30-talet, när över halva personalstyrkan måste sluta, fick Ture Green arbeta kvar.

– Vi jobbade åtta dagar i månaden under mer än ett år, berättar han. Det var arbete fyra dagar under två veckor, sedan var vi lediga i fjorton dagar. Jag tjänade ungefär 10 kronor om dagen. Men, man var tacksam att få tillhöra dem som hade jobb, tillägger han.

Och att vara aktieägare är ingen nyhet för Tellusverkstadens senaste veteran. Green säger:

– På 30-talet hade jag några s.k. mexikanska telefonaktiebo-

lagsaktier. Jag sålde dem så småningom och gjorde väl en liten vinst.

Än har Ture Green ett par år kvar till pensionen. Hur det kommer att kännas har han inte närmare tänkt på.

– Det är fullt med jobb här. Jag tror aldrig det varit så mycket att göra som under de senaste åren, om jag jämför med mina tidigare arbetsplatser inom LM, säger han.

*

Bend

Tack!

Födelsedagshyllningar

Erdensjö Birger, KA/Vt 952
Holmerin Märta, HF/K 16
Karlsson Eivor, HF/X/Yrb
Katzensten Günther, HF/X/Brum
Koskela Hulda, OM/Vt 971
Lindström Valle, KA/Vt 958
Malmqvist Folke, HF/Vt 04
Nordström Gulli, KA/Vt 962
Salmert Hjalmar, ÅR/X/Iu
Wallin Lennart, HF/Vt 19
Winnerblad Carl, TN/TV/Vt 742

Annat vänlighet

Pettersson Aina, ÅR/X/Ik

Vänligt deltagande

vid min systers och svägerskas, **Margit Lindqvist**, f.d. HF/G (X/B) bortgång

Ivan och Elsa Lindqvist

vid min makes och vår faders, **Gustaf Magnusson**, HF, bortgång

Doris Magnusson, HF/Bfr
 Barnen



I pension



Här omnämns endast de som fått bolagets guldmedalj.

■ **Ekhammar Harald**, HF/IV, gick i pension den sista september 1970 efter drygt 42 år hos LME.

Han började 1923 på verkstadens dåvarande avd. O1 på Tulegatan där han arbetade med i första hand multipelmattor, 500-väljare och mätare.

År 1948 lämnade han verkstadsarbetet för att tjänstgöra inom vaktmästeriet på HF. Det innebär att Ekhammar i stort sett arbetat lika länge inom verkstaden som vid IV.

Han har haft ett mindre vanligt extraarbete på kvällarna, nämligen som statist på Operan och Dramaten. Han kunde också ses och höras av en större allmänhet i folkparkerna i början av 30-talet bl.a. som väljargående operettartist.

Harald Ekhammar erhöLL bolagets guldmedalj år 1963.

■ **Kinnvall Tage**, BO/GokC, gick i pension den 31 augusti efter 40 års tjänst hos LME.

Han anställdes 1920 på verkstaden på Tulegatan och där, avd. 09. Han arbetade under flertalet år som uppsättare. År 1938 blev han förman vid reläbandet, och det var han fram till 1944, då han började en anställning utanför bolaget.

År 1956 kom han åter och anställdes då som arkivbiträde

Vaktmästare Harald Ekhammar tillsammans med IV-personal fr.v.: Gunnar Ekfelt, Otto Wählberg, Stig Kjellman, Holger Hagstedt, Erik Dahlin, Gösta Unger, Carina Wiberg, Hannele Kankimäki, Ragnar Andersson, Gunnar Engman, Harald Ekhammar, Stig Löfgren, Sven Harjsjö, Svea Froman, Olov Kjell, Kaino Sundqvist (skymd) samt Sam Kraitschik.

hos avd. RGA, dvs. det som senare blev ERGA-divisionen.

År 1964 utnämndes han till sektionschef med ansvar för arkiv och ljus- och snabbkopieringsinstansen.

Han tilldelades LME:s guldmedalj år 1962.

■ **Palmgren Carl**, SRA/IVt 17, gick i pension den sista september efter 54 år inom LME-koncernen.

Han började alltså redan 1916 vid LME. Till SRA kom han 1964.

Under sina många anställningsår har han sysslat med mekaniskt bänkarbete, justering av el-mätare vid Ermi samt montage och reparation av omformare vid SRA.

Herr Palmgren har varit aktiv inom verkstadsklubben, och har utnämnts till hedersmedlem inom Metall.

Bolagets guldmedalj tilldelades honom år 1958, silverplaketten fick han 1966.

Carl Palmgren, SRA/IVt 17, får en gåva av verkstadsklubbens ordf. K.-E. Gewert. Verkstadschefen P.-E. Lindén väntar med blommor.

■ **Ström Ragnar**, TN/IV, gick i pension den sista september 1970 efter 44 år hos bolaget.

Han började sin LM-bana 1926 som reläjusterare på Vt 09 på Tulegatan.

Efter ungefär 10 år på 09:an kom han till Signalbolaget som instruktör, justerare och provare med bl.a. uppdrag i Polen och Danmark.

Efter detta har han varit uppsättare på Vt 22 och 39.

År 1960 kom han till Vbt som operationskortsberedare, och den sysselsättningen hade han fram till i november förra året.

Vid pensioneringen tjänstgjorde Ragnar Ström på TN/IV.

LME:s guldmedalj tilldelades honom år 1962.

■ **Holmerin Märta**, HF/K 16, gick i pension den sista september efter 32 års tjänst hos LME.

Hon började på dåv. avd. 02 på Tulegatan. Det var huvudsakligen förnicklingen på detaljer till telefonapparaterna som kallades av frk Holmerin.

På K 19 i Midsommarkransen har hon förutom sitt avsyningsarbete haft hand om diverse skrivgöromål t.ex. förande av arbetskort och ackordslistor.

Frk Holmerin erhöLL bolagets guldmedalj år 1969.



Ragnar Ström, TN/IV.



Märta Holmerin, HF/K 16, tillsammans med uppvaktande Elin Mattisson (med blommorna) och Regina Krooks, avdelningskamrater till frk Holmerin.



Omslagsbild

Telekabeldivisionen i Älvsjö med sin huvudbyggnad. Fotot är nytaget och fotografen har lyckats med att ge en mycket pastoral stämning åt bilden. Vem kan tro att området ligger alldeles intill Stockholm och är fyllt med industrier.

Foto: Bo Binette

Kontakten

LM-ARNAS TIDNING

Ansvärig utgivare
Nils Svensson, DK

Redaktion

Redaktör: Sigvard Eklund
Redaktionschef: Bert Eklund, tel. 2048

Redaktionens adress: HF, Reklamavdelningen. Tel. 2048. Postadress: Red. av Kontakten. LM Ericsson, Fack, 126 11 Stockholm 32.

Redaktionskommitté

Rolf Fischer, TN/T/Frd, tel. 45 29 25
Gertrud van der Laken, Vt 36, tel. 2736
Lennart Stranneborn, Vt 17, tel. 2605
Lars Wiklund, Vt 17, tel. 2611