

L M Ericsson i Stockholm:

AVANCERAD KODVÄLJARVÄXEL

I DRIFT DEN

FJÄRDE APRIL



412638

Så här ser den knappsatstelefon ut som installeras under påskhelgen vid HF och TN. Den grå DIALOG-telefonen har mörkblå knappar med vita siffror och symboler. De senare får sedermera sina funktioner bestämda. Den lilla knappen under 0 kallas signalknapp och används bl a vid transport av samtal.

Knappsatstelefon, direktval kortnummer samt ändrat telefonnummer största nyheterna

Under de fyra påskdagarna kommer trots helgen det att jobbas intensivt på HF och TN. Bland annat har flinka installatörer bytt ut omkring 4 500 fingerskivförsedda telefoner mot eleganta grå DIALOG med knappsats. Första arbetsdagen efter påsk den 4 april skall nämligen LME-koncernens huvudanläggning i Stockholm koppla in sin toppmoderna växel av kodväljartyp.

Ett nytt telefonnummer 719 00 00 tas i bruk den

dagen och LM-arna får en mängd nya intressanta och praktiska telefoneringsmöjligheter.

Det är t ex direktvalet som innebär att man utifrån direkt kan ringa upp en anknytning på HF eller TN. Och det är det 4-siffriga kortnumret som de anställda kan trycka på sina knappsatstelefoner och snabbt komma till bl a olika koncernanläggningar i Sverige och Europa. Samtliga stockholmstraktens sk utgårdar kan nås med sådana praktiska kortnummer.

Pa insidorna

SIDA 2

**FABRIKS-
INVIGNING
I JORVAS**

★

**Tid att söka
stipendier**

SIDA 3

**Matsalarna
på HF ett år**

SIDA 5

**Vinkelns
tredelning**

SIDA 7

**KCM går
i Karlskrona**

SIDA 8

**Lediga
platser**

tenkontaktenkontaktenkontakte

LME-kvinnor:

Ni måste säga ifrån annars händer ingenting!

Det var en historisk LME-träff i HF:s matsal tisdagskvällen den första februari. SIF-klubbens kvinnokommitté arrangerade nämligen sitt första stormöte. Och man diskuterade med en viss dämpad lidelse temat "Kvinnans situation i arbetslivet".

Uppmaningen i rubriken fölls av SIF:s informationssekreterare Bessie Wikander, som var kvällens speciellt inbjudna talare. Repliken kom

Forts på sida 6.

Växeln även en referensanläggning

HF:s växel har ungefär tio år på nacken och fyller inte längre de krav på snabbhet och modern teknik som måste ställas på en telefonväxel hos ett telefonbolag.

LME får nu en avancerad anläggning som förutom att den underlättar vårt telefonerande kan visas upp för bl a de stora abonnentväxelkunderna.

I och med att de nya husen vid HF och TN blir klara behövs fler anknytningar och större kapacitet på växeln. Vi får 5 400 anknytningar mot tidigare ca 4 000 och samtidigt ökas antalet in- och utgående linjer avsevärt.

Aprilomläggningen berör endast HF och TN. Den senares växel försvinner helt och ersätts med anknytningar i HF:s växel. 2 400 ledningspar rymmer de jordkablar som går mellan dessa två stora LM-enheter.

Egen nätgrupp inom stockholmsområdet?

Vad har man nu för målsättning för alla de sk utgårdarna i stockholmsområdet? Kontakten frågar IgC Olof Andréé om den saken.

— Televerket har faktiskt genom sin prispolitik att sänka hyrespriset på kablar för våra utgårdar med upp till ca 60 procent trasslat till det för oss, säger ing Andréé.

Vi undersöker därför nu om det är tekniskt och ekonomiskt möjligt och fördelaktigt att ha kabelförbindelser mellan de större utgårdarna och HF:s växel och därmed få direktanknytningar i växeln.

Men, påpekar Olof Andréé, vi arbetar vidare med den ursprungliga lösningen att byta utgårdarnas växlar mot sådana som kan samarbeta med huvudväxeln på HF. LM får då en hel nät-

Forts på sida 6.

**FJÄRDE
SIDAN**

Tänkvärt från Världsbanken:

TELEKOMMUNIKATIONER VARJE LANDS CENTRALA NERVSYSTEM



KONTAKTMAN I USA

Civilingenjör Jan Aminoff vid bolagets New York-kontor har tillträtt befattningen som teknisk kontaktsman i USA. Han övertar därmed en av direktör Ragnar Stålemarks arbetsuppgifter.

Som teknisk kontaktsman skall Jan Aminoff underlätta informationsutbytet mellan USA och LME-koncernen samt biträda vid upprättandet av kontakter mellan skilda organisationer i USA och koncernens företag.

Jan Aminoff, som i tekniska frågor är direkt underställd TD Christian Jacobaeus, bibehåller sina tidigare arbetsuppgifter vid New York-kontoret.

BARNKOLONI

LME har ett antal platser på Barnens O (Vadda i Stockholms skärgård). Anställdas barn mellan 4-7 år kan tas emot där prele under tiden 17 juni-5 augusti.

Anmälan tas emot senast den 20 mars av Personal-konsulenterna vid HF i Mid-sommarkransen. Besöks-tider: 11.30-13.00 och 16.30-17.00. Telefon: 08/19 00 00, ankn 2229 eller 2305.

L M ERICSSONS 15-åriga obligationslån på 100 milj D-mark har kraftigt övertäcknings. Villkoren som nu fastställts är följande: kupongen blir 6,75 proc och emissionskursen 99,5 proc. Lånet amorteras efter 5 år i tio lika stora årliga rater genom uppköp eller utlottning.

kontakten

Personaltidning för
Telefonaktiebolaget
LM Ericsson
med dotterbolag

Nr 2 Mars 1972 Årg 33

Ansvarig utgivare
DK Nils Svensson

Redaktör
Bert H W Ekstrand

Redaktionskommitté
DB Nils Tengberg (redaktionschef), tel 3153, Gertrude van der Laken, Vt 36, tel 3336, Lennart Stranneborn, Vt 17, tel 2605, Lars Wiklund, VaC, tel 2611, Karl-Erik Åkerlind, tel 2248

Tidningen utkommer med 15 nummer om året. Bidrag — som honoreras — mottas tack-samt under adress

Personaltidningen Kontakten
Box 32073
126 11 STOCKHOLM 32

Internt är redaktionens be-teckning HF/Dbi, rum 61128. Telefon 2048 eller 3546 (Dbi Gö-ran Hannerz)

Tryckeri AB Allehanda Trelleborg

UTLANDSTJÄNST

Ingenjör Lars Rubin tjänstgör sedan den 14 januari 1972 som chef för nätinstallationer i Iran.

Ingenjör Kjell Risberg tillträdde den 20 januari 1972 befattningen som chef för konstruktion och tillverkning av verktyg vid Industrias de Telecomunicacion S A i Spanien.

Ingenjör Lennart Hedqvist, som tidigare varit anställd i Brasilien vid Ericsson do Brasil, är sedan den 1 februari 1972 verksam inom Dfl.

Ingenjör Urban Johansson har avslutat sin tjänstgöring utomlands och tjänstgör sedan den 16 januari 1972 vid X/Nms.

Herr Jan-Erik Holmqvist, tjänstgör sedan den 12 februari 1972 som förman för relätillverkningen vid Teleindustria S A i Mexiko.

Herr Leif Thelius tjänstgör sedan 15 februari 1972 som produktions-tekniker vid AEE Capacitors Pty Ltd i Australien.

X/I-PERSONAL

Ing Antonius Boomkamp börjar inom kort tjänstgöra i Brasilien.

I Karibien arbetar herrar Jörgen Bodal och Bengt Eriksson.

Ing Gösta Hanses har avslutat sitt arbete i Saudi Arabien.

I Libanon har ing Gösta Johansson nyligen påbörjat ett uppdrag.

Ing Hans Lundgren tjänstgör i Finland sedan en tid tillbaka.

Ing Johann Schlüsseleder finner vi inom kort i El Salvador.

Herr Svend Soltau har fått ett Spanien-uppdrag.

I Argentina börjar ing Jan-Olof Strömstedt snart ett uppdrag.

Ing Jussi Varttinen befinner sig i Portugal dit han nyligen anlänt.

BELÖNADE FÖRSLAG

Beloppen står inom parentes. Om belöningen avser flera förslag markeras det så här: t ex 1 200/3, som betyder 3 förslag på totalt 1 200 kronor.

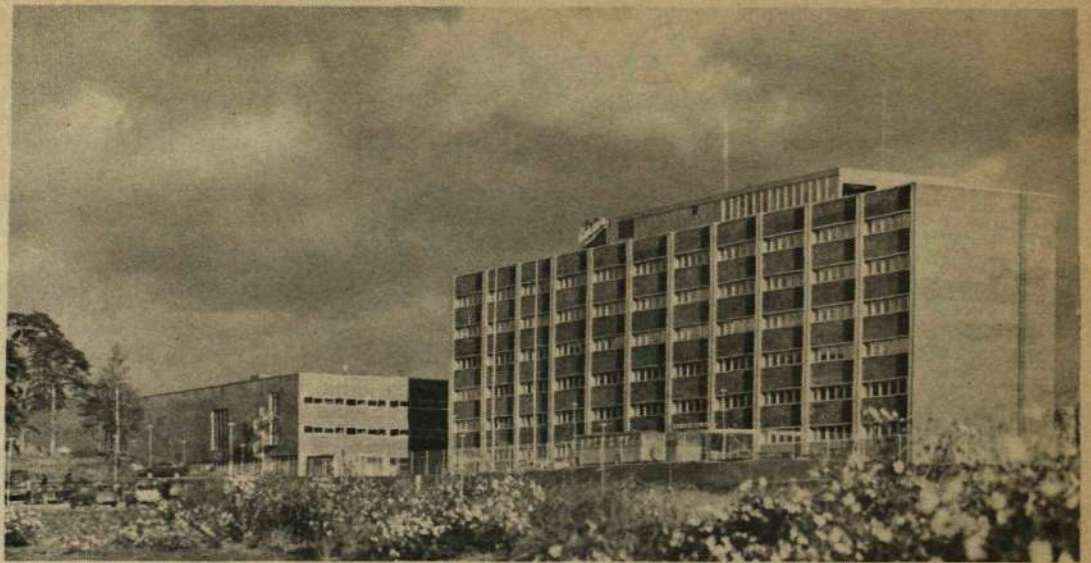
KATRINEHOLMS-VERKSTADEN Hittills största förslagsbeloppet vid KH på 3 500 kronor har tilldelats Lars-Arne Janelund för ett förslag till ändring av verktyg för läsning av stift i tumbplint. Övriga belönade: Kent Lindgren (250), Ingemar Ekström (300), Gisela Widell (100).



Lars-Arne Janelund har fått 3 500 kr i förslagpengar, och det är rekord för KH.

Kommande nämndmöten: KV 6/3, HL 8/3, PA 9/3, SÖ 15/3, HF 23/3

ENDAST FYRA BÖRSNOTERA-DE företag i verkstadsbranschen har under de senaste 14 åren noterat några uppseendeväckande kursvinster. Det konstaterar tidskriften Affärsvärlden Finanstidningen i sitt senaste nummer. Den aktie som ökat mest är LM:s; kursen har under perioden blivit 13 gånger större. Strax därefter kommer Volvo som tolvfaldigt sin kurs.



OY L M Ericsson AB:s fabriksanläggning i Jorvas invigdes den 8 februari.

L M Ericsson i Finland:

FABRIKSINVIGNING I JORVAS

Stipendier att söka

SISTA DAG 31 MARS

STIPENDIER

från

Telefonaktiebolaget L M Ericssons stiftelse för utdelande av resestipendier och andra bidrag för utbildning

Telefonaktiebolaget L M Ericsson bildade år 1946, för att hufvudsakligen minnet av sin grundare, Lars Magnus Ericsson, i samband med 100-årsdagen av dennes födelse den 5 maj 1846, en stiftelse för utdelande av resestipendier. I samband med bolagets 75-årsjubileum år 1951 tillförde bolaget stiftelsen medel för att möjliggöra utdelning även av andra stipendier, som kan främja svenskt telefonväsende.

Stiftelsen har till ändamål att främja ungdoms utbildning dels genom att lämna ekonomiskt stöd i form av stipendier för studier inom eller utom landet till yngre manliga eller kvinnliga tjänstemän eller arbetare, som är anställda hos bolaget eller dess svenska dotterbolag, dels genom att för väl meriterad manlig eller kvinnlig personal hos bolaget eller dess svenska dotterbolag eller hos televerket möjliggöra sådan fördjupad, speciell utbildning eller förkovran, som kan förväntas befrämja vederbörandes insatser för eller inom svenskt telefonväsende

Styrelsen för denna stiftelse får härmed till ansökan ledigförklara 1972 års stipendier.

För 1972 står ett sammanlagt belopp av ca 80 000:— kronor till förfogande. Av stipendiebeloppet skall halva summan användas för vardera av de ovan angivna ändamålen.

Till stiftelsens styrelse ställd skriftlig ansökan skall vara styrelsen tillhanda senast den 31 mars 1972 under adress: Styrelsen för Telefonaktiebolaget L M Ericssons stiftelse för utdelande av resestipendier och andra bidrag för utbildning, Fack, 126 11 Stockholm 32.

I ansökan skall anges sökandes ålder, anställningstid, arbetsställe, huvudsaklig sysselsättning, det belopp ansökan omfattar, de studier sökanden avser att bedriva med hjälp av stipendiet, tid och plats härför samt i övrigt vad sökanden vill anföra som stöd för sin ansökan. Ansökan kan skrivas på en särskild blankett, vilken finns tillgänglig vid samtliga vaktmästerier.

Stipendiat, som företagit studier, är skyldig att inom tre månader efter sin hemkomst från densamma till styrelsen avlämna skriftlig rapport angående resan och de rön som därunder gjorts, samt, om styrelsen så önskar, hålla ett kortare föredrag därom. Stipendiat, som erhållit stipendium för annat ändamål, skall inom tre månader efter avslutandet av den utbildning eller förkovran, som avsetts med stipendiet, eller då styrelsen så begär, avlämna skriftlig redogörelse för stipendiets användning.

SISTA DAG 15 MARS

Stipendier från Telefonaktiebolaget L M Ericssons Stiftelse för främjande av elektroteknisk forskning förklarar härmed till ansökan lediga.

Stipendierna utdelas åt civilingenjörer och studerande vid Kungl Tekniska Högskolan, Chalmers Tekniska Högskola, Lunds Tekniska Högskola och Linköpings Högskola, som genom fortsatta studier inom eller utom landet önska utbilda sig till forskare eller bedriva vetenskaplig forskning på de områden av elektrotekniken som äro av särskilt intresse för den av L M Ericsson utövade verksamheten.

Stipendiebeloppet för 1972 utgör 24 000 kronor. Skriftliga ansökningar skola vara Styrelsen tillhanda senast den 15 mars 1972 under adress 126 11 Stockholm 32.

I ansökningen skall anges det önskade stipendiebeloppet, ämnesområdet, tiden och platsen för studier eller forskningsarbetet samt sökandens meriter.

Tisdagen den 8 februari invigde Finlands president Urho Kekkonen O/Y LM Ericsson AB:s (LMF) nya kontors- och fabriksanläggning i Jorvas utanför Helsingfors.

Bland de många höga gästerna märktes statsminister Teuvo Aura och andra ledamöter inom Finlands regering.

Sverige representerades bl a av ambassadör Göran Ryding, LM Ericssons styrelseordf tekn dr Marcus Wallenberg och koncernens VD Björn Lundvall.

Den nya anläggningen representerar investeringar på omkring 45 miljoner svenska kronor och ger f n sysselsättning åt 800 anställda. Den är emellertid dimensionerad för totalt 1 500 anställda, varav 800 inom verkstadssidan.

Det finska LM-bolagets styrelseordf vice häradshövding Ingmar Horelli konstaterade i sitt invigningstal, att det endast finns fyra stater i världen — USA, Tyskland, Japan och Sverige — där tillverkningen omfattar samtliga produkter. Då det finns många fler tekniskt högt utvecklade länder visar detta låga tal, att telefonbranschen är synnerligen svår och farlig. Den är farlig bl a av den orsaken, att den utvecklar sig med enorm hastighet inte minst på grund av datateknikens allt kraftigare insteg inom branschen.

Bolagets VD Yngve Ollus underströk i sitt tal betydelsen av tillkomsten av en separat teknisk avdelning vid den nya anläggningen.

Ett tiotal nyss färdigblivna ingenjörer sändes 1969 till Stockholm för uppskolning. Deras främsta uppgift nu består i att programmera de första datorstyrda telefoncentraler som sålts i Finland.

I sitt tal nämnde VD Ollus, att en nyinrättad plastavd kommer att tillverka högvärdig plast för LMF och övriga produktionsenheter inom koncernen. Tidigare har LME:s fabrik i Kristianstad ensam stått för plastarbetena.

NÅGRA DATA

Anläggningens totalvolym är 168 455 kbm och den totala golvytan 31 700 kvm. Fabriks-

Forts på sida 5

HF:s 'nya' matsalar Ett År

Den 1 februari förra året premiäråt ungefär 5 000 LM-are lunchen i någon av I-husets tre skinandena och elegant inredda matsalar.

Dagens Nyheter utsåg i en stort upplagd matsalstest personalrestaurangen som en av de sex bästa de träffat på. ICA som driver restaurangen och LM fick därmed vara med och dela på DN:s utmärkelse "Årets kniv och gaffel".

Allmänt konstaterade LM-arna en avsevärd förbättring av matens kvalitet och miljön var man mycket förtjust i. Den var avstressande och skön. Detta kunde Kontakten berätta om från invig-

ningsdagen. Men hur är det i dag efter ett år? Vi har gått ut med en liten enkät för att söka få svar på den frågan från personal med erfarenhet även från de gamla matsalarna.

Spridda mindre välvilliga omdömen har på senare tid fällt om mathållningen för Kontakten. Efter en mycket vänlig insändare i nummer 6 förra året fick redaktionen en som i skarpa ordalag formulerade en helt annan åsikt.

Detta senare inlägg publiceras nu med svar av ICA:s restaurangchef Birgit Sandell och Intendenturavdelningens Olof Andréé.

LM:are ger ROS och RIS

Vid genomförandet av enkäten stötte Kontakten på många av de frågeställningar som inläggets författare tagit upp bl a köerna vid à la carte-disken och garderobens placering i bottenplanet.

Inläggets värde förstärks ytterligare genom de förhållandevis "raka" och informativa svar som det resulterat i från Intendenturavdelningen och ICA.

Som framgår av enkätsvaren nedan klagar inga på matsalsmiljön medan däremot förvånansvärt många anser att maten successivt försämrats under året.

CARMEN VALERA (X/Yd)

Lokalen är jättefin, oh ja! Men maten är inte speciellt god. Samma vecka efter vecka och för mycket hackat! Men att få sitta var man vill, det är utmärkt.



BERTIL MALMBERG (R)

Lokalerna är ljusa, rymliga och tysta. Barserveringen har sina nackdelar — man kan inte själv portionera t ex önskad mängd varmrätt, potatis och sås. En förbättring är att det alltid serveras grönsaker och att det då och då kommer nya rätter. Men fortfarande är maten ganska enahanda. Det är med tvekan jag tar franskbröd. De är torra och nästan oätbara när jag har min lunch vid 12.40-tiden.

KRISTER HÄLLHAGEN (VI 06)

Jag tycker inte det finns något att klaga på i nya matsalen. Maten är bra och lokalerna är bra. Så det så.

Forts på nästa sida.

INFORMATIONSTORKA OCH BETEENDEBRISTER

Att verkstadens och kontorets personal fått fullständigt likvärdiga matsalar är ju positivt, men det är många som upplever det mindre positivt, att matportionerna fördelas på olika sätt, vilket beror på en förhandlingsfråga som klubbades för många år sedan — men hur många känner till det förhållandet i dag? ?

Beträffande det vänliga bemötandet som framhålles i en Kontakten-insändare så kan det väl vara både ja och nej med den saken framme vid matdiskarna. Den som skriver dessa rader har bl a råkat ut för att en rågad tallrik glaserat revbensspjäll burits ut i köket mitt framför ögonen och vid beställning av rätten fått svaret: "det är tyvärr slut".

Vid hövlig förfrågan om skilda priser på skyltade matvaror och hur mycket ID-kortet gäller för, har jag även blivit avsnävt med att "det vet ni mycket väl redan". På tal om priser så undrar jag varför ICA inte kan sätta ut prislappar på de utbudna varorna liksom är brukligt på andra barserveringar? Damerna i kassorna har inga prislister att lämna ut i alla fall.

Jag förmodar, att det är hos Ig man skall efterlysa information om hur ID-kortet gäller, och för hur mycket. Om man t ex pga förestående läkarundersökning ordinerats endast flytande föda, måste man betala kontant för något av mjölk, filmjölk eller kaffe, vilka tre "rätter" tillhoppa knappast kan betinga ett värde av sex kronor, vilket är den officiella noteringen på ID-kortet: visserligen har jag vid någon kassa blivit upplyst om att det höjts till 6:35. Borde man inte få information om sådant från annat håll?

Jag är medveten om att ICA och Intendenturavdelningen är motparter i uppgörelser om utspisning, men varför sätta lunchgästen på mellanhand med den uppsjö av missförstånd och irritationsmoment som förekommer pga bristande information från den ena eller andra sidan?

Lunchgästen får ovedersägligen sätta till ca 15 minuter längre tid av sin lunchrast utöver själva ätandet, minuter som tidigare kunde användas för en promenad i friska luften, och det är inte enbart under köandet vid "à la carte"-disken som tiden rinne iväg.

Arkitektoniskt sett verkar det som om man i absolut sista minuten kommit på att folk måste ha en garderob, för så "klumpigt" uträknat kan det väl inte vara att lunchgästerna får bättre aptit av att motionera i trappor.

Att högertrafik infördes i Sverige redan under 1967 tycks arkitekten inte heller observerat, eftersom ingången till sjukavdelningen i samma byggnad fortfarande har vänstertrafik. Detta har givetvis inte med matsalarna att göra, men kunde kanske förtjänas bli omnämnt, då det även förekommer i dörrarna in till matsalarna.

Inlägget bemöts av ICA:s restaurangchef BIRGIT SANDELL:

I den tävling mellan personalrestauranger som Dagens Nyheter anordnade förra året fick HF-matsalen en andra-placering i sin grupp och mycket fina omdömen både vad gäller mat, service och inredning.

Vi tycker därför att det är tråkigt att inläggets författare anser sig ovänligt bemött i matsalarna. Vår personal bemödar sig verkligen om att bemöta alla gäster vänligt och korrekt, men det är ju inte alltid så lätt eftersom vänligheten bland gästerna varierar.

Revbensspjället, som omnämns i texten, hade visat sig vara dåligt genomstekt och togs därför ut i köket. En åtgärd vidtagen för att gästerna inte skulle bli missnöjda.

Att det tar betydligt längre tid vid à la carte-disken är det tydligen många som inte förstår. Anledningen till att det tar längre tid är att maten skall beredas på ett annat sätt. När man väljer à la carte borde man rimligen vara medveten om att man får offra mer tid i matsalen än annars.

... och av Intendenturavdelningens OLOF ANDRÉE:

Matportionernas storlek och fördelning är alldeles riktigt en förhandlingsfråga, som drivits hårt av kontorets m m personalorganisationer bl a vid övergång till barservering i de nya matsalarna under 1971.

Prislister för i bardiskarna förekommande rätter och andra varor finns i varje personalrestaurang. På HF finns prislister upphängd på anslagstavla vid entré till nedre matsalen. Av prislistan framgår också vilket värde ID-kortet har. Detta gäller för "lunch 2 kupong".

Även utbyten av i lunchen ingående komponenter har varit föremål för förhandlingar med kontorens m m personalorganisation. Av olika skäl är det ej möjligt att tillåta många utbyten och tillägg. Förutom de valmöjligheter som lunchkombinationen innebär (bl a skonkost) äger gäst med gällande ID-kort rätt att utbyta lunchkombinationen mot två smörgåsar (dock ej räk-smörgås), måltidsdryck (mjölk eller dryck ur sifon) kaffe och veteskiva.

Detta förhandlingsresultat har SIF-klubben informerat om i sitt SIF-aktuellt nr 5, september 1971.

Det är riktigt att det förekommer längre köer än avsett under en period av den tid lunchen serveras. Detta synes bero på att de lunchtider, varom tidigare överenskommelse träffats, ej längre hålls. Detta kan bero på organisatoriska förändringar och personalflyttningar. Frågan är för närvarande, med hjälp av avdelnings- och sektionschefer, under utredning och vi hoppas därför inom kort kunna rätta till missförhållandena.

Att garderoberna placerats i plan 1 beror på att tillgängligt tomtutrymme ej tillät en bredare byggnad, vilket varit nödvändigt för garderob i anslutning till varje matsal. Det är ju också så att det ojämförligt största antalet lunchgäster kommer till matsalarna genom gångkulverten från Mellangatan, och då på sin väg passerar förbi garderoberna.

FAKTOR KARL-ERIC SAMUELSSON (VI 04)

Nya matsalen är ju flera gånger trevligare och bättre än den gamla. Maten klagar jag inte heller på. Men dom som vill ha större portioner, skall också kunna få det. Till sist tycker jag ICA är småsnåla. Maten är för dyr.



Tänkvärt från Världsbanken:

TELEKOMMUNIKATIONER VARJE LANDS CENTRALA NERVSYSTEM

Den ekonomiska tillväxttakten i utvecklingsländerna bromsas av dessa länders nyutvecklade och bristfälliga telekommunikationer, konstateras det i en rapport från världsbanken.

I rapporten skisseras också ett femårsprogram för att hjälpa utvecklingsländerna att utveckla sina telekommunikationsnät, som beskrivs som "komplicerade samhällens centrala nervsystem".

Rapporten slår fast, att god telefonservice är en nödvändighet för att man skall kunna möta växande kommunikationskrav från näringsliv och statlig administration i u-länderna, men att efterfrågan ännu så länge vida överstiger tillgången, vilket har till följd att man på många håll tvingas satsa på oekonomiska privata kommunikationssystem.

En telefon på 100 människor medelvärde i u-länderna

Utvecklingsländerna i Afrika, Asien och Latinamerika har endast 7 procent av världens telefoner för att betjäna 61 procent av jordens befolkning. Detta motsvarar en telefon per 100 personer, vilket kan jämföras med 55 telefoner i Nordamerika, 18 i Väst Europa och 22 i Japan.

I u-länderna finns de flesta av telefonerna koncentrerade till ett fåtal städer med ingen eller ringa service i många vidsträckta områden. Typiskt nog finns det en bred klyfta mellan tillgång och efterfrågan och väntelistorna för nya telefoner är ofta längre än förteckningarna på antalet telefoner i bruk. Abonnenterna får ofta vänta på sina beställda telefoner många år. I de flesta länder överstiger trafiken kapaciteten, vilket resulterar i överbelastning och försämrad service.

Snabbaste tillväxttakten i Asien

Fast telefonnätets expansion har gått långsammare än utvecklingen inom många andra sektorer kan man nu notera att en snabbare tillväxttakt kommit

igång i Asien och håller på att sprida sig till andra världsdelar.

I många u-länder växer telefonätheten snabbare än i många mer utvecklade länder. Utmärkande är att de utvecklade länderna budgeterar ungefär tre procent av sina offentliga investeringar för expansion av telekommunikationerna.

Världsbankens rapport konstaterar, att teknologiska framsteg inom teleområdet ger nya möjligheter att minska kostnaderna både när det gäller investeringar och driftskostnader.

Leverantörerna betydande finansiärer

Fram till helt nyligen, heter det vidare i rapporten, har det mesta av den externa finansieringen inom denna sektor klarats av bilaterala lånegivare och leverantörer av utrustning. Endast relativt små belopp har lånats ut via multinationella institutioner.

Av denna senare långivning har Världsbanken och IDA (International Development Association) svarat för bortåt 90 procent, vilket huvudsakligen skett under de senaste fem åren. T o m verksamhetsåret 1971 hade dessa båda institutioner

beviljat 34 lån inom detta område till ett sammanlagt värde av knappt tre miljarder kronor. Inkluderat är då 23 lån på tillsammans ca 2,1 miljarder beviljade under de senaste fem åren.

LME:s kreditgivning lika stor som Världsbankens

LME tillhör som bekant de stora kreditgivarna som Världsbanken åsyftar på leverantörssidans.

LME:s kreditgivning inom teleområdet är av samma storleksordning som Världsbankens och f n uppgår våra kundkrediter — utöver normala kortfristiga leveranskrediter — till omkring 900 miljoner kronor.

Vårt kapitalbehov för kreditaffärer väntas under de närmaste åren öka med ca 150 miljoner per år. De stora lån som LME nyligen tagit upp — bl a ett i Västtyskland på 100 miljoner D-mark (ca 150 miljoner svenska kronor) — får ses mot denna bakgrund, eftersom en betydande del av dessa lån är avsedda för just kundkrediter.

Om man jämför storleken på de krediter LME lämnat sina kunder under den senaste femårsperioden med de siffror Världsbanken redovisar för motsvarande period kan man konstatera, att LME som långivare på telekommunikationssidan har minst samma betydelse som Världsbanken.

Japanska konkurrensen skärper finansieringskraven

Världsbankens nya femårsplan förutsätter en ökning med 50 procent av bankens långivning på telekommunikationssidan under denna period.

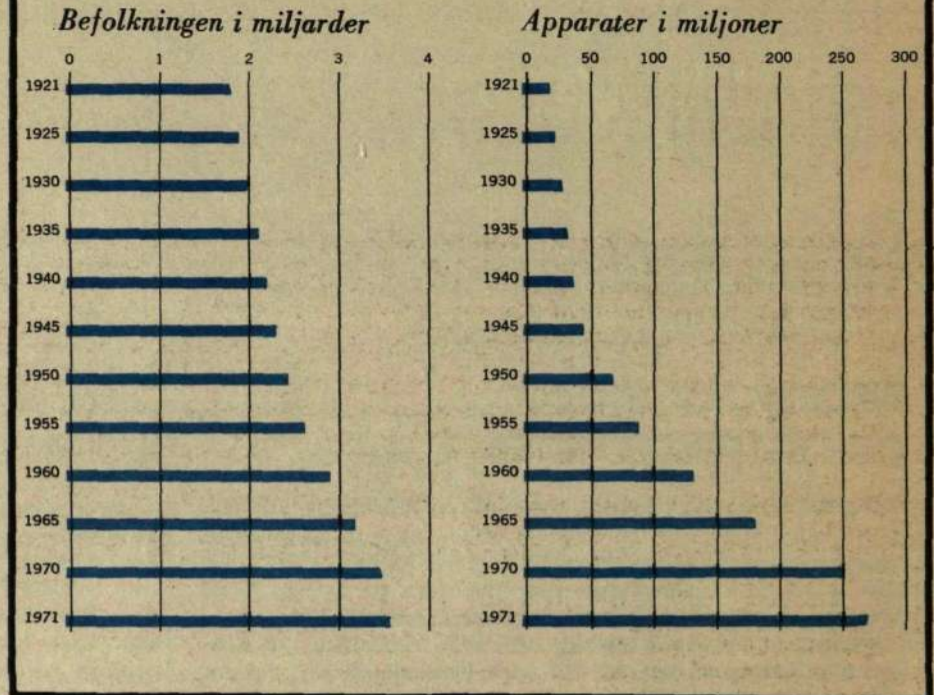
I sammanhanget kan noteras, att LME fram till mitten av 60-talet vann praktiskt taget alla världsfinansierade anbudstävlingar som utlystes inom vårt område.

Den japanska konkurrensen har emellertid förändrat situationen, eftersom de japanska tillverkarnas lägre prisnivå gett dem en gynnad position ifråga om världsfinansierade affärer.

Detta innebär, att det idag ställs högre krav än någonsin på vår egen förmåga att finansiera våra kunders köp av våra produkter och system och, naturligtvis, på vår förmåga att visa våra kunder, att valet av LME-utrustning blir den mest ekonomiska lösningen för dem i långa loppet.

Man räknar med att varje ny telefon kräver investeringar av storleksordningen 3 000 kronor. Eftersom antalet telefoner i världen årligen ökar med omkring 20 miljoner är det lätt att föreställa sig de astronomiska belopp som krävs för att finansiera utbyggnaden av telefonnätet i världen.

BEFOLKNINGSTILLVÄXT OCH ÖKNING AV AVTALET TELEFONER I VÄRLDEN



Forts från föregående sida.

CHRISTINA FALCON och LENA FAHLEN (Ub)

Lokalerna är förnämliga. Att vi kan välja mellan flera rätter är ett framsteg. Det enda negativa vi just nu kan komma på är de enorma köer som uppstår framför à la carte-disken då matsedelrätten ogillas av många.



ERLAND ANDERSSON (X/Alk)

Miljön är fin med krukväxter, ljus och rymd. Tycker det vore bra med fasta rökplatser — askkoppar kan ju flyttas hur som helst. Så det var ingen lösning! Kvaliteten på maten har i vissa



fall sjunkit sedan starten för ett år sedan. Å andra sidan har en del nya rätter kommit till som jag gillar. Att kunna sitta var man vill tycker jag är bra.

BERTIL RYLANDER (X/Pla)

Det är rymliga och ljusa matsa-

lar som man trivs i. Maten tar alltför ofta slut för sista matlagen och köerna kan ibland vara rätt långa. För mycket malet kött!



CARL-ERIK SANDEHULT (X/Evp)

Lokalerna har stora ytor och är trevligt möblerade. Barserveringen är bra, nu kan man sitta kvar lite längre vid bordet utan att bli stressad. Jag är positivt inställd till maten trots att den

Forts på nästa sida.

Den tre-delade vinkeln:

TRE NYA
INTRESSANTA
VINKLINGAR

I nr 6 av Kontakten förra året kom ingenjör Harry Lindström, HF/Vbb, med ett av många mycket uppmärksammat inlägg. Han gav då exempel på hur man kan lösa det geometriska problemet om att med enbart passare och linjal dela en vinkel i tre lika stora delar.

Redaktionen undrade då om det skulle bli "tummen ner" för Lindströms förslag. Svaret blev både och. Här redovisar vi tre kommenterande herrar, som har funderat på den tre-delade vinkeln.

Erik Cegedal, HF/Xr, tycker inte alls att Lindströms variant skall få betyget "tummen ner". Men han anser, att det finns "enkla lösningar".

"Tummen ner" däremot visar Thomas Kronhamn, MI/Khm, efter att i detalj ha granskat Lindströms lösning.

F d LM-medarbetaren C G Aurell i Göteborg gör en alldeles fristående vinkling av problemet om vinkelns tredelning. Aurell är numera professor i informationsteori vid Chalmers. Då han slutade på L M Ericsson 1956 var han chef för avdelningen för mikrovågsteknik på HF.

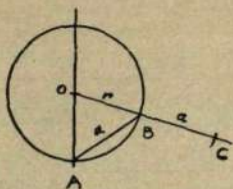
ERIK CEGEDAL, HF/Xr

I artikeln ifrågasätts om konstruktören möjligen "fuskar" lite. Visst gör han det! Ingen annan linje än den räta linjen och cirkellinjen kan nämligen konstrueras enbart med passare och linjal. På den kroklinje, som konstruktören här använder för problemets lösning, kan enkla punkter konstrueras (teoretiskt hur många som helst), men mellan dessa punkter kan linjen inte upprättas annat än på fri hand, med hjälp av kurvmall, e d. Punkten C i fig 3 (skärningen mellan linjen AC och kroklinjen) kan i princip inte konstrueras på annat sätt än med dylik metod eller annat passningsförfarande. Men därför behöver det inte bli "tummen ner", som redaktören förmodar. Lösningen är inte "euklidisk", men den är intressant och rolig.

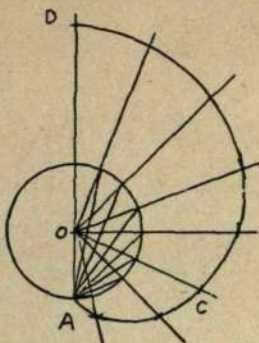
I sammanhanget kan påpekas, att de grekiska geometrierna ingalunda enbart sysslade med konstruktioner, där endast passare och linjal fick användas. Arkimedes t ex löste problemet att konstruera den regelbundna 7-hörningen med en "icke-euklidisk" metod.

Det finns dock enklare lösningar, om man tillåter sig använda passningsförfarande, t ex följande konstruktion

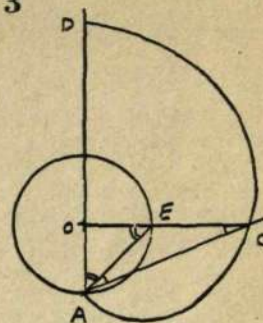
Figur 1



Figur 2



Figur 3



Harry Lindström, HF/Vbb

Givet: En godtycklig vinkel α ($\angle AOB$).

Konstruktion: På ena vinkelbenet utmärkes en godtycklig sträcka OA. Genom A dras en linje parallell med och en vinkelrät mot det andra vinkelbenet. Sedan dras en linje från O, som skär dessa linjer i C och D så att $CD = 2 \times OA$ ("Fusk", som ej kan göras utan passningsförfarande).

Påstående: $\angle BOD$ (β) är en tredjedel av $\angle AOB$.

Bevis: Drag en linje från A till CD:s mittpunkt E. Då gäller $OA = AE = CE = DE$ (I en rätvinklig triangel är medianen från den räta vinkelns spets lika med halva hypotenusan.)

Triangeln AOE och AED är alltså likbenta.

Då gäller $\angle BOD = \angle ADE = \angle DAE = \beta$

$\angle OEA$ är då 2β (yttervinkel till triangeln ADE)

Men $\angle AOE = \angle OEA$

Alltså $\alpha = 3\beta$

THOMAS KRONHAMN, MÖ/MI/Khm

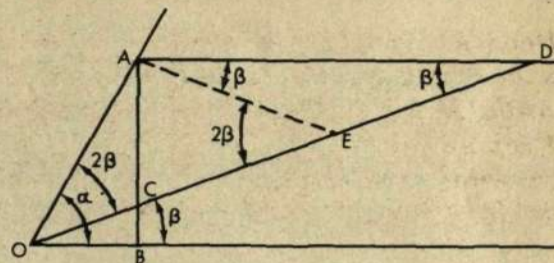
1. H L:s figur 1: En punkt C konstrueras på angivet sätt. Redan här inses lätt att vinkeln BAC är en tredjedel av vinkeln OAC, ty som H L senare visar är $\angle BAC = \angle ABC = 1/2 \angle ABO = 1/2 \angle OAB$. Vad som nu har åstadkommit är att en vinkel OAC har konstruerats genom sammansättning av två vinklar, $\angle OAB$ och $\angle BAC$.

2. H L:s figur 2: Orten, för den i figur 1 konstruerade punkten C, upprättas för punkten B på högra halv-cirkeln. Texten anger "Figur 2 visar den upprättade sökta linjen". Men hur har detta gjorts?! Ett antal punkter på ortskurvan kan konstrueras så som är antytt, men den fullständiga ortskurvan (en sammanhängande kurva med kontinuerlig derivata) kan inte ritas med enbart passare och linjal, ty kurvan mellan punkterna skulle då bestå av antingen räta linjer eller cirkelbågar.

3. H L:s figur 3: Som "bevis" för en godtycklig vinkels tredelning framföres i samband med denna figur ett cirkelbevis av värsta sorten, som då rakt inte är ett "bevis" av vinkelns tredelning.

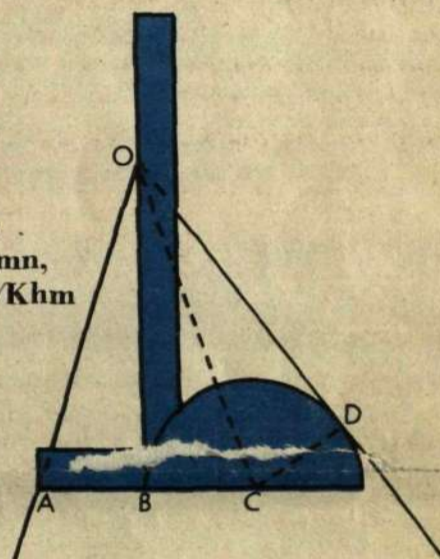
Nej, vad som visas är, att efter att ha ritat den tidigare nämnda ortskurvan ACD, med under denna skrifts punkt 2 påpekade brister, samt att därefter förmodligen ha suddat ut konstruktionslinjerna, så utritas en "godtycklig" vinkel. En vinkel, som alltså ej kan vara godtycklig utan måste vara någon av de tidigare konstruktionslinjerna, för annars fås ej den rätta skärningspunkten C, enligt samma påpekande i punkt 2. För denna "godtyckliga" vinkel visas sedan de egenskaper, som använts för dess konstruerande. Att konstruera en vinkel, som består av tre lika delar har ju aldrig varit något problem.

Nej, för att duga som bevis för vinkelns tredelning, så skulle man behöva visa att man, för en godtycklig vinkel, kan finna den cirkel och den linje (OEC i figur 3) som konstituerar de i detta fall framförda sambanden.



Erik Cegedal, HF/Xr

Thomas Kronhamn, MÖ/MI/Khm



C G AURELL, CHALMERS

Orkas det med en annan vinkling av problemet om vinkelns tredelning? I så fall: Förfärdiga en mall och passa in den i den givna vinkeln (AOD) enligt figuren.

Vi har tre kongruenta trianglar, varför $\angle AOB = \angle BOC = \angle COD = 1/3 \angle AOD$. Enkelt och praktiskt men, tyvärr, icke-euklidiskt.

Metoden är gammal, se t ex Tom Tits Experiment (på svenska 1898). Med hälsningar till gamla LM från C G Aurell.

Forts från föregående sida.

nog inte är lika bra som i början. Vägen till matsalarna är ganska lång. Varför är garderoben för övrigt placerad i källarplanet?



MARIANNE HOBERGER (X/Ss)

Miljön har arrangerats fint bl a är det trevligt med krukväxterna. Jag är i stort sett positivt inställd till mathållningen. Inget större fel på maten och så är det bra med valfriheten och att grönsaker serveras varje dag.



ga, verkligen trevligt att äta där. Och att få sitta var man vill! Maten är absolut bättre och så är den varmare. Mjölkförpackningarna är jag ingen vän av. De är alltid blöta av urspild mjölk. Matkritikerna bör tänka på att inte göra jämförelser med en hemmalunch.

LARS HÖBINGER (Vt 03)

Allt har blivit mycket bättre med den nya matsalen. Jag tycker ICA varierar maten rätt bra. Speciellt uppskattar jag att det är rikligt med frukt och råkost.



STIG MODIG (Vt 03)

Visst är både maten och lokalerna bättre nu än förr. Men jag förstår inte riktigt ICA:s motivering att höja priserna den 14



februari. Dom säger att det beror på ökade personalkostnader, men dom har ju faktiskt skurit ned sin personal sedan dom började i nya matsalen.

KURT JOHANSSON (Vt 04)

Det mest positiva är lokalerna och maten, även om portionerna ibland är i minsta laget. Det mest negativa är att ibland får man bara rester till lunch.



JORVAS ...

Forts från 2:a sidan

byggnadens mått är 120 x 130 m. Byggnaden omfattar delvis två våningar med en golvyta om sammanlagt 24 000 kvm. Kontorsbyggnaden, vars mått är 80 x 13 m, omfattar 7 våningar och är medelst en bro förenad med fabriksbyggnaden.

Fabriken tillverkar

- relästatser för automatiska telefoncentraler. Denna tillverkning sysselsätter i dag 150 personer och uppgår till 4 000 relästatser per månad.
- stativ för automatiska telefoncentraler. Sysselsätter i dag 80 personer och produktionen är för tillfället uppe i en årstakt av 1 000 stativ.
- detaljer (primäravdelningen) till bl a olika typer av telefonapparater och nätmaterial. Inom denna sektor arbetar 40 personer.
- telefonapparater och kapslar.

För den inhemska marknaden tillverkade LMF 1969 79 000 telefoner, år 1970 108 000 och senaste året 140 000. I år beräknas tillverkningen stiga till 170 000 apparater.

AVANCERAD...

Forts från 1:a sidan

grupp anknuten till televerkets Högalidsstation på Söder i Stockholm.

— Våra utgårdar har tilldelats kortnummer och efter påsk när man dem från HF och TN med bara fyra siffror, påpekar ing André. Det gäller också för anläggningarna i Bollmora dit man enligt den preliminära kortnummerlistan kommer genom att trycka 0126.

Bollmora-växeln som är av samma typ som HF:s nya berörs inte av omläggningen. Det säger ing Rune Ryberg hos G-divisionen.

— Vi har i BO provkört några externa kortnummer till dotterbolag i de nordiska länderna och installerat ett par hundra knappsatstelefoner, berättar ing Ryberg. Beträffande direktvalet så dröjer det tyvärr ännu en tid innan det kan installeras. Ing Ryberg tror att det kan ta upp till ett par år.

Direktval för snabbaste kommunikation

Förutom nya telefonnumret 719 0000 och knappsatstelefonen utgör direktvalet en av de stora nyheterna.

Det fungerar på så sätt att man istället för nollorna i 719 0000 sätter in sitt eget anknytningsnummer. Ett exempel: Kontaktens redaktion har ankn 2048. Efter påsk ringer man "från stan" direkt dit på nummer 719 2048.

INTENDENTURAVDELNINGEN UPPMÄRKA ALLA MED TJ-TELEFON PÅ HF OCH TN ATT I GOD TID MEDDELA DIREKTNUM-

RET TILL SINA TELEFONKONTAKTER OCH BE DEM ANVÄNDA DETTA!!

Det betyder en enorm avlastning för växeltelefonisterna, om så många ankommande samtal som möjligt går direkt till den anställdes anknytning. Speciellt viktigt är det ju under omläggningsskedet, då man får räkna med att en hel del s k barnsjukdomar kommer att uppträda.

Ett "kortnummer" har bara 4 siffror

En annan av de stora nyheterna är det externa kortnummervälet, som LM-arna på HF och TN kan använda sig av om de från sin anknytning vill ringa upp vissa utvalda koncernenheter och andra abonnenter av intresse för LM i Sverige och Europa.

F n finns en preliminär lista på ca 50 katalognummer till LM-anläggningar som kan nås med kortnummer efter påsk.

Vill man t ex nå Mölndals LM-växel slår man inte som tidigare de nio siffrorna 031 27 50 00 utan endast fyra, nämligen 0139 eller 0140 och MI-divisionens växel svarar.

Med kortnumrens införande försvinner alla öppna vior utanför stockholmsområdet hos HF och TN.

Det betyder att om man vill ringa "riks" till andra abonnenter än dem som finns på kortnummerlistan så sker detta genom växeltelefonist.

Signalknappen en mycket användbar "liten" detalj

Mitt under nollan på knappsatsen sitter en svart ganska oansenlig knapp. Trots sin ringhet har

denna signalknapp en hel del värdefulla funktioner vid inkommande externa samtal. Nedan räknas några av dem upp:

- Vid transport av samtal till annan anknytning trycks knappen ned innan man slår det nya numret (tidigare 0).
- Vid förfrågning hos annan anknytning. — Sedan man tryckt signalknappen och fått kopplings-ton trycks det önskade interna numret. När samtalet är slut återfår man det externa genom att trycka signalknappen (tidigare 0).
- Vill man tala med telefonist under det pågående samtalet trycker man signalknappen och slår 09 (tidigare 9).
- Om den tillfrågade inte lägger på luren efter återgång till externsamtalet, kan man åter nå honom genom signalknappen (en nyhet).

Inte bara Kontakten som informerar

Alla anställda vid HF och TN kommer att få noggranna anvisningar om telefoneringen i god tid före idriftsättningen av den nya växeln. Och Kontakten kommer tillbaka i nästa nummer och berättar mera om den här stora förändringen i vår telefonering såväl internt som externt. Dessutom kommer samtliga interna "blad" att uppmärksamma tillblivelsen av den nya telefonväxeln.

Några smärre punkter till avslutning:

- För att komma "ut på linjen" trycker man 00 — tidigare endast 0.
- De interna numren på HF och TN blir samtliga 5-siffriga och alla börjar på 9.
- Liksom tidigare slår man siffran 2 om man får upptagetton vid ett internt samtal och vill bli uppringd när abonnenten blir ledig.
- Vissa apparater får vidarekoppling till annan anknytning. Det kan t ex ske om medarbetaren sitter i sammanträde och vill att en annan anknytning skall ha samtalet.
- Talregistrering kan ordnas efter beställning hos telefonist. Externa samtal spelas då in på band.

Bend



132249

Växeltelefonisterna Lisbeth Holmberg (t v) och Ingrid Kruseborn i det nya telefontrummet framför en förmedlingsapparat. Rummet ligger invid biblioteket två trappor upp i lågkroppen. Tretton telefonister ska arbeta i rummet som bl a har indirekt belysning. Det gör att inga skuggor uppstår som kan irritera telefonisterna vid användandet av knapparna på förmedlingsapparaterna.

LME-KVINNOR

Forts från 1:a sidan

sedan en av LME-kvinnorna i församlingen sagt att "man skall väl inte alltid behöva gå in till chefen och begära löneförhöjning. Chefen skall väl i alla fall kunna märka vad man går för".

Men Bessie Wikander blev inte svaret skyldig. Kvinnorna måste precis som männen ta mod till sig och diskutera lönefrågor med sina chefer. Kvinnorna måste aktivera sig på arbetsplatserna och inte snällt tåga still i församlingen

Principen om lika lön för lika jobb oavsett kön är i stort sett införd på L M Ericsson som tjänstemannasidan betonade SIF-klubbens ordförande Stian Kvastad. Det är bara det att

det är så förhållandevis få kvinnor som har samma poster som de bättre avlönade männen. Det hela är till syvende och sist en utbildningsfråga, ansåg både Wikander och Kvastad.

En annan sak är att de typiska kvinnojobben — på LME främst kontorsarbete — på sikt måste värderas om. Det gäller även vårdsektorn, som nästan helt domineras av kvinnor, sa Bessie Wikander.

Talarinnan gav också de lyssnande LME-damerna en tankeställare. — Anslutningen på fackliga möten bland männen är dålig, men bland kvinnorna är den urusel, ansåg hon, och visade upp statistiska bevis för sitt påstående.

Men samhället behöver den kvinnliga begåvningsreserven,



Två representanter ur SIF-klubbens kvinnokommitté på LME flankerar talaren Bessie Wikander från SIF. T v TN/Os Laila Tillberg och t h ordföranden HF/Krd Gunnel Björklund.

132179

inte minst i beslutsfattande ställningar, konstaterade hon.

Kvällen avslutades med

mannekänguppvisning till tonerna av soft pianospel av HF/Iv Fritz Bergqvist.

Rättelser

Då och då händer det att när ett fel rättas så uppstår ett nytt. Så skedde i bildtexten om Rotterdamstationen på sidan 130 i nr 9/10. En felstavning korrigerades per telefon. Det blev rättat, men i stället så försvann texten om att det var tekn dr Marcus Wallenberg som var andre man fr v. Red två alltså sina händer i det här fallet.

Ibland kan namnförväxlingar ske av skilda anledningar. I berättelsen om guldmedaljfesten påstod vi att det var fru Margret Boheman som var en av medaljutdelarna. Fru Blanche Söderman borde det ha stått. Hon är maka till styrelseledamoten Wilhelm Söderman.

Och på mittuppslaget fick Gösta Lidquist ett n för mycket i sitt efternamn, vilket härmed meddelas.

Rekorddeltagande väntas i vinterspelen

Vinterupplagan av årets Koncernmästerskap går "av stapeln" i Karlskrona lördagen den 18 och söndagen den 19 mars. Arrangerande klubben LME IK i Karlskrona väntar nytt deltagarerekord med över 600 LM:are i de fyra grenar, som avgörs i gamla hederliga "Pinan", som alla rättrogna flottister kallar den vackra Blekingemetropolen.

I Karlskrona-spelen ingår koncernmästerskapen i handboll, badminton, bordtennis och simning. Egentligen hör ytterligare en gren till vinterspelen, nämligen bowling. — Men det hade blivit för mycket för oss att klara av klotrullningen också, förklarar klubbordföranden Harry Johansson. Så koncernmästerskapet i bowling arrangeras i stället av NG i Norrköping.

HF:s "sporthövding" Henry Forsberg har varslat arrangörerna om att komma med en vältrimmad trupp på ett 70-tal pojkar och flickor, säger Harry Johansson. Själva möter vi också upp med ungefär lika många deltagare.

Ingelstafabriken i Norrköping har visat stort förhållningsintresse och blir väl med i allt utom handbollen. IN hoppas kunna sända hit mellan 15—20 deltagare.

När LME IK i Karlskrona senast höll i trådarna för vinterns Koncernmästerskap 1967, hade vi drygt 500 deltagare. Men som sagt, den siffran skall vi nog överträffa med bred marginal den här gången, siar Harry Johansson.

Upppe i Stockholm tippas idrottskonsulenten Henry Forsberg att HF inte kommer att få så stor medaljutfästelse i Karlskrona. I simningen har vi ingenting att hämta, tror jag, men litet bättre skall det väl gå i pingis och badminton. I handbollen har våra herrar att försvara sin mästartitel och det kanske kan gå vägen igen. HF:s damer lade beslag på silverpengarna sist och bör väl ha hyfsade chanser den här gången också, hoppas Henry.

I samband med Koncernmästerskapen i Karlskrona äger en historisk händelse rum, avslöjar Harry Johansson. För första gången kommer förbundsmötet inom LME-förbundet att hållas utanför Stockholm.

Handbollen spelas i Karlskronas Idrottshall och i kasern Sparres hall och är uppdelad i herrar A och B samt en damklass. A-herrarna spelar i

STATENS NATURVÅRDSVERK har vid ett besök förklarat sig nöjd med KH-verkstadsens projekterade anläggning för neutralisering och avgiftning av fabriken avloppsvatten. 250 000 kronor har beviljats och det utgör 50 procent av investeringen.

I SVERIGE FINNS det idag över 4,5 miljoner telefonapparater, vilket placerar oss som tvåa i telefonföretag efter USA. År 1980 säger beräkningar att vi ska nå upp till 6 miljoner apparater.

2x15 min, medan B-herrarna och damerna agerar i 2x10 min.

Badminton går i klasserna herrsingel, herrdubbel, oldboys, damsingel och mixed dubbel. För samtliga gäller bäst av tre set. Lokal blir Ankarstierna-hallen.

I Flottans simhall skall LM-arna göra upp om titlarna på 50 m fritt, 100 m bröst, oldboys 50 m fritt, oldboys 50 m bröst, veteraner 50 m bröst och lagkapp 3x50 m och oldboys lagkapp 3x50 m (herrar). Damerna simmar 50 m fritt och lagkappen är på 3x25 m.

Bordtennis spelas i klasserna herrsingel, herrdubbel, oldboys, juniorer herrar och damsingel. Arena blir Idrottsvallens B-hall.

SMALFILM POPULÄR HOBBY — ÄVEN BLAND LM-ARNA

För ett par decennier sedan var smalfilmning en relativt exklusiv hobby förunnad ett fåtal. Idag är utrustningen förhållandevis billig och betydligt mera lättskött än tidigare, varför filmandet har brett ut sig enormt.

Hur många vet att det finns en särskild klubb för smalfilmerna vid L M Ericsson? L M Ericssons Smalfilmklubb har nära hundratalet medlemmar, men många fler skulle ha nytta och glädje av att vara med. Klubben har nämligen sett som en av sina främsta uppgifter att underlätta filmtävlingen genom att ställa projektorer och annat som behövs till medlemmarnas förfogande för en billig slant. Klubbens hyrespris är knappt en fjärdedel av vad en fotoaffär ute på stan tar. Den som tänker börja med den här hobbyn behöver alltså inte skaffa sig hela utrustningen på en gång, utan det räcker med kameran. Resten har klubben. Vid jul och andra helger brukar det vara stor efterfrågan på projektorerna, och samtidigt passar man ofta på och lånar hem någon tecknad film. Det blir ett lyckat inslag i julgransplundringen!

Sedan några månader har medlemsservicen kunnat förbättras ytterligare, tack vare att företaget ställt ett utrymme till klubbens disposition i det nya I-huset mitt emot Grottan. Där finns allt som filmamatören behöver när han i lugn och ro vill pyssla med

Ugglor på porslinsbricka!

Fru Thora Ljunggren i Duvbo i Sundbyberg norr om Stockholm är en av Kontaktens många trogna läsarinor. Och som pensionär har hon fått tid att odla sin hobby — porslinsmåleri — på allvar. Hon har alltid varit förtjust i fåglar och när hon fick se Kontakten nr 6 från förra året med de tre uggleungarna på omslaget kunde hon inte låta bli. — Jag måste försöka måla av dem, berättar hon. Kanske det inte blev så bra, men det spelar ingen roll.

Läsarna kan själva se resultatet på fotot härintill. Inte illa, eller hur? I sammanhanget vill fru Ljunggren också passa på tillfället att gratulera maskinreparatör Rolf Dahlén vid KH-verkstan till den trevliga ugglebil-



Individuella potten klar till april-lönen?

Just nu pågår de lokala förhandlingarna mellan tjänstemannaparterna och bolaget omfattande den individuella lönesättningen. Den omfattar den centralt överenskomna potten på 2,7 procent jämte ålders- och kvalifikationstillägg.

Enligt vad Kontakten erfarit är målsättningen att driva förhandlingarna så att de nya lönerna kan betalas ut nästa månad.

ten på fotot härintill. Inte illa, eller hur? I sammanhanget vill fru Ljunggren också passa på tillfället att gratulera maskinreparatör Rolf Dahlén vid KH-verkstan till den trevliga ugglebil-

Tilläggs kan att fru Ljunggren jobbat 48 år åt L M Ericsson och började redan 1910 på linden på verkstaden. Redaktionen önskar henne lycka till med måleriet!

IN MEMORIAM

Nils Rönnblom



Förre avdelningsdirektören Nils Rönnblom avled den 10 jan 1972.

Nils Rönnbloms namn kommer för alltid att vara förknippat med automatiseringen av det svenska telefonnätet. Han anställdes vid televerket som nyutexaminerad civilingenjör 1926 och kom redan från början att ägna sig åt automatstationstekniken. Han kom ganska snart till telestyrelsen och kunde här från början spela en stor roll vid utformandet av det svenska automatiska telefonnätet. Under flera decennier hade Rönnblom ett avgörande inflytande över de olika etapperna av lokal-, lands- och riksautomatiseringen.

Nils Rönnblom insåg före någon annan i vårt land vikten av att stationer och nät fick en efter trafiken avpassad dimensionering. Han sökte sig bort från de tumregler som stod till buds för 1920-talets tekniker och förde den svenska tekniken in på vägar baserade på operationsanalys och sannolikhetskalkyl. Jag tror att han med stor tillfredsställelse såg hur denna del av teletekniken växte upp till en svensk specialitet.

På L M Ericsson hade Nils Rönnblom många vänner. Vi minns alla den imponerande sakkunskap han ägde inom sitt område. Nils Rönnblom var en utmärkt människa att samarbeta med. Han hade alltid respekt för andras åsikter och ville gärna förstå de grunder som kunde ligga bakom skiljaktiga bedömningar i tekniska frågor. Många av oss har väl också utanför gemensamma arbetsuppgifter resonerat med Nils Rönnblom om de mest skilda frågor. Hans kunskaper var breda, men vad vi mest minns var väl hans djupa livsinsikt. Vi kommer alltid att bevara honom i varmt minne.

Christian Jacobaeus

Ordf Lars G Ericsson i LME Smalfilmklubb har gjort klart för visning av en 8 mm film i det nya klubbbrummet i I-husets källarplan.



132252

Intern platsannonsering

Den här annonseringen är ett sätt att försöka effektivisera informationen om lediga tjänster inom koncernen. Avsikten är att försöksverksamheten skall pågå några nummer framåt. Med ledning av erfarenheterna skall vi sedan fastställa om och hur annonseringen skall ske i framtiden.

Annonserna skall avse tjänster för vilka normalt krävs minst ett års yrkeserfarenhet inom koncernen.

Den som vill komma ifråga som sökande till någon av de annonserade tjänsterna anmäler sitt intresse till personalfunktionen inom den egna enheten, som vidarebefordrar ansökan till den enhet som annonserat.

LM ERICSSON:

Koncern- utbildningschef

Vår nuvarande utbildningschef övergår till annan koncern under våren. Vi söker därför en efterträdare att vidareutveckla utbildningsverksamheten samt ansvara för vårt International Training Center i Midsommarkransen.

Vid detta Training Center utbildades förra året ca 5 000 egna anställda och 450 kunder från hela världen. Förutom ett mindre antal fasta medarbetare fungerar över 200 experter från olika delar av företaget som lärare. International Training Center förfogar över egna lokaler i våra anläggningar i Midsommarkransen för lärosalar, övningslaboratorier, språklaboratorium och TV-studio.

Större delen av utbildningen avser system och teknik inom vårt produktområde, men också marknadsföring, språk och ledarutveckling ingår. Speciellt den sistnämnda delen har vuxit under de senaste åren och vidareutvecklas.

Vi söker därför en medarbetare som

- äger betydande erfarenhet av utbildningsledning,
- handlagt ledarutvecklingsfrågor,
- har akademisk examen

Ring gärna personaldirektör Nils Svensson, tfn 08/19 00 00 eller utbildningschef Rolf Haslum, tfn 08/45 29 25.

Ungdomar

för utbildning i gymnasieskolans specialkurser för verkstadsmekaniker och telemontörer. Intresserade ungdomar har där möjlighet att erhålla gedigen 3-årig utbildning i dessa intressanta yrken.

Obs! Lön under hela utbildningstiden.

Ring LME — 08/19 00 00 — och tala med ing Sjöberg, ankn 3538 angående mekaniker eller telemontörer.

Hänvändelse kan även ske till "Polhemsgymnasiet" (inbyggd utbildning), tel 08/54 15 60 ankn 172, för vidare upplysningar. Fråga efter studierektorn för respektive yrke.

NÄTAVD:

Installations- ingenjör

I arbetsuppgifterna ingår planerings- och installationsarbete samt felsökning och mätningar på koaxialkablar. Arbetet, som huvudsakligen är förlagt utomhus, medför resor till att börja med inom Sverige. Efter en tid kan uppdrag utomlands förekomma.

Den person vi söker bör vara

gymnasieingenjör eller motsvarande med teleteknisk bakgrund. Närmare upplysningar lämnas av NiC ingenjör Lundin, 68 07 00/132.

DATAKOM AVD:

System- programmerare

Datakommunikationsavdelningen tillhandahåller för privata data-nät såväl terminalutrustningar som kompletta datakommunikationssystem.

Vid anslutning av dessa system till IBM datorer svarar L M Ericsson för nödvändiga anpass-

ningsrutiner. För vidareutveckling och underhåll av dessa rutiner sökes Systemprogrammerare med ingående kännedom om OS 360/370. I arbetsuppgifterna ingår även att utreda anslutningsmöjligheter till olika standardprogrampaket samt teknisk assistans i samband med offertarbete och kundpresentationer.

Sökande förutsättes kunna redovisa arbetsresultat klart och lättillgängligt i tal och skrift på såväl engelska som svenska.

Civilingenjörsexamen, annan akademisk examen eller ingenjörsexamen samt cirka 3 års erfarenhet utgör lämplig bakgrund.

Närmare upplysningar lämnas av civilingenjör Ove Astrand, 99 02 00/139.

PR FÖR ÅBO

En grupp från Åbo med statsdir Väinö Leino som ledare för bl a 15 finländska riksdagsmän besökte LME den 5/2.

Gästerna samlades i Utställningshallen där HD Fred Sundkvist berättade om LME-koncernen och dess verksamhet. X/EnA Hubert Lindström och Dbk Sixten Skybäck skötte demonstrationen av våra produkter.



I gruppen ingick tre talmän. Här ses 1:e vice talman Olavi Lähteenmäki (samlingspartiet) pröva en TV-kamera i Utbildningsavd studio.

Mycket intresserad av hur en sådan kamera fungerar var också riksdagskvinnan Irma Toivanen (ovan).

Vid besöket på Utbildningsavd sköttes värdskapet av Dkt Rolf Haslum och Dkta Fredrik Bennich. I TV-studion gav dessutom nyanställda producenten Ingmar Johansson gästerna en inblick i hur det går till vid en videobandinspelning.

VD Björn Lundvall var värd vid lunchen som bolaget stod för.

I PENSION



Här omnämns anställda inom LME-koncernen med minst 25 tjänsteår.

Att bronsplaketten delas ut efter 25 anställningsår vet väl de flesta och att det krävs 50 år för att få silverplaketten känner också många till.

Däremot är man mera osäker om reglerna för guldmedaljen som de anställda får efter "en lång och trogen" tjänst.

Den här lilla tabelluppställningen hoppas vi ska ge ett klart besked om hur man räknar fram denna "guldmedaljtid".

Tj år + den egna åldern

100 män	95 kv	95 män	90 kv
koll anst.		tjänstemän	

Dessutom ska man ha fyllt 55 år och varit anställd i minst 30 år.

1/1 Plastmasseberedare Edvin Pettersson, KV/Vt 323. Anställdes 1940. Bronsplaketör 1965.

1/3 Ing Torsten Hällström, HF/X/Sb. Anställdes 1925. Guldmedalj 1963.

1/3 Tj-man Ella Östling, KV/Tl. Anställdes 1929. Guldmedalj 1967.

1/3 Verkmästare Tage Ahlberg, HF/Vbta C. Anställdes 1929. Bronsplaketör 1971.

1/3 Förrädsarbetare Erik Karlsson, HF/Vt 80. Anställdes 1946. Bronsplaket: 1971.



Ella Östling, ÅL/KV/Tl

Torsten Hällström, HF/X/Sb

"Kringlan" SÖ:s förste guldpensionär



Kontakten fick för inte så länge sedan syn på ett klipp från dagspresskollegan Söderhamns-Kuriren där en lång och rödramad text berättar intressant och ingående om SÖ-fabrikens förste guldpensionär Elov "Kringlan" Jonsson.

Vi tillåter oss att plocka några rader här och där ur artikeln om denne trotjänare från Södertälje — därav "Kringlan" — som hann med 43 år hos bolaget innan han gick i pension.

I maj 1928 började han som revolversvare hos LM i Stockholm. Han blev sedan automatskötare och därefter verktygsuppsättare. I Söderhamn har han knogat sedan 1949. — Det tog väl en tre år innan jag kunde acklimatisera mig, berättar han. Det var alldeles för lugnt och tyst i staden bl a.

Nu kan han inte tänka sig att flytta tillbaka: — Det är för trångt och bökit och oroligt där numera, anser Elov.

Och LME:s guldmedalj har han som sagt fått, och det hände 1964.

TACK!



Den här spalten står öppen för alla inom koncernen! Red skriver detta därför att "Tack" från LM:s dotterbolag och från våra landsortsfabriker så sällan sänds in. Införandet är självfallet gratis!

Födelsedagshyllningar

Agedal Erik, HF/Xr
Andersson Sigvard, HF/Vbta
Nordin Karl-Ivar, MÖ/MI/KrgC
Sjöberg Roland, HF/Vbu
Wellid Betty, HF/Pvs

Annan vänlighet

Forsberg John, BO/Gep
Gustavsson Patrik, VÄ/X/Klh
Holst Edward, HF/K 19
Jonsson Birgit, HF/Vbv
Jonsson Elov, SÖ/Vb
Näsström Artur, HF/Vkm
Strid Nils, AG/Dh/Aid

Vänligt deltagande

vid min makes, vår faders och svärfaders, John Ericsson, f d HF/Vkt, bortgång

Britta Ericsson
Inger och Lasse

vid min makes, vår faders, Harry Larsson, f d TN/T/Sx, bortgång.

Birgit Larsson
Barnen

BRONSPLAKETTÖR VID ÖR

Ing John Gunnar Silén, prod teknisk chef vid ÖR-fabriken mottar plaketten av disp Åke Elmqvist.

