

KONTAKTEN



3 1972
ARGÅNG 33

PERSONALTIDNING FÖR LM ERICSSON MED DOTTERBOLAG

Koncernbokslutet 1971:

FAKTURERINGEN ÖKADE MED 19 PROCENT Kursförluster gav försämrad lönsamhet

tenkontaktenkont



Nu får det vara nog efter 65 år hos LME!

Det enda jag ångrar under min långa tid på LM Ericsson — där jag trivts mycket bra — är att jag inte blev fackligt engagerad på allvar redan i mitten av 30-talet.

Bakom dessa ord döljer sig "världens mesta LM:are genom tiderna", Albert Milton som för andra gången i sitt liv gick i pension från företaget den 1 mars 1972. Han fyllde 80 år i december förra året, närmare bestämt på Nobeldagen.

Första gången Albert gick i pension var 1958 och då hade han jobbat på HF-verkstan sedan i januari 1907. Han dök åter upp på HF — den här gången på tjänstemannasidan som grågosse — under 1959. Och då han "hängde upp handskarna" för gott tillhörde han räkkontoret med tjänstebeteckningen X/Bfad.

Forts på sida 6

Ericsson-koncernens beställningsingång steg under 1971 med 14,4 procent till 4 294 miljoner kronor. År 1970 uppgick den till 3 753 miljoner. Orderbeståndet ökade med 488 miljoner.

Faktureringen gick upp mycket kraftigt och steg med hela 19 procent. År 1970 var faktureringen 3 160 miljoner. År 1971 kom den upp till 3 759. En stor del av faktureringen föll på länder utanför Sverige; 2 883 miljoner mot 2 300 år 1970

Forts på sida 5.

LME informerar 1000-tals tonåringar

Alla LME-anställda inom såväl moderbolaget som dotterbolagen får med det här num-

ret av Kontakten en specialutgåva av personaltidningen kallad SKOLKONTAKTEN.

men. Med hjälp av dia- och overheadbilder information om "Vad vi gör på den här fabriken". Entimmesrundvandring i verkstäderna i grupper. Avslutning vid 10.30-tiden med en frågestund.

Bilden nedan visar VaC Lars Wiklund vid en kontaktnitningsmaskin på HF/Vt 17. Lars är utan tvekan i en inspirerad berättarform att döma av det djupa intresse som präglar pojknas ansikten.

Skolkontakten innehåller dels en presentation av vår verksamhet och våra viktigaste produkter dels en berättelse om vår miljö m a o hur vi har det inom koncernen. I anslutning till det senare ämnet har några LM-are intervjuats om sina jobb hos bolaget.

Att vi gjort iordning den här speciella tidningen hänger samman med att i den nya läroplanen för grundskolan föreskrivs att eleverna i årskurs 8 (ålder 15 år) skall göra ett studiebesök inom områdena Industri, Handel och Servicenärningar.

LME med dotterbolag tillhör de verkstadsindustrier som får besök av dessa ungdomar. Över hela landet har grupper vetgiriga 15-åringar redan börjat studera vår arbetsmiljö och våra yrken och fått informationer om vårt företag.

Bland det materiel som delas ut till elever och lärare ingår SKOLKONTAKTEN. LME i Stockholm har också gjort iordning en stillfilm "Vi på LM"

som visas vid dessa pry-anknutna studiebesök.

Ett sådant besök vid HF kan se ut så här: start kl 08.15 med några välkomstord och "läsk med bulle". Visning av stillfil-



132256
Slutprovning av den nya kodväljarväxeln hos LME i Stockholm inför premiären tisdagen den 4 april.

Efter påsk är
LM ERICSSONS
TELEFONNUMMER

719 00 00

och postadressen

126 25
STOCKHOLM

Anställda på
HF och TN:

ge Ditt
DIREKT-
NUMMER
till alla
Dina telefon-
kontakter!

FJÄRDE
SIDAN

Apropå KONTAKTENS programförklaring:
FÖRETAGETS VERKSAMHET MÅSTE SES ÄVEN UR FÅGELPERSPEKTIV!



X-bladet



Nr 1 1972 innehåller en längre artikel om Danmark som bl a nämner att landet förutom det statliga Post & Telegrafväsendet (ca 50 000 abonnenter) har följande tre bolag som har koncession och med vilka avtal kan slutas: Köpenhamns Telefon aktieselskab (KTAS) med ca 700 000 abonnenter, Jydsk Telefon aktieselskab (JTAS) 400 000 abonnenter och Fyns Kommunale Telefon aktieselskab (FKT) med 100 000 abonnenter.

Så tidigt som 1896 levererade LME en 10 000-linjers LB-växelcentral till Köpenhamn.

Automatiseringen tog på allvar fart år 1953 med en uppmärksam idriftsättning av sex KV-lokalcentraler och en ARM-station i Arhus.

Vår senaste stora inbrytning på den danska marknaden kom 1968 genom ordern på två AKE-centraler till Köpenhamn och Odense. En order som senare utökades med en AKE-central i Aalborg. Den första etappen av centralen i Köpenhamn skall sättas i drift i början av 1973.

Med utgången av 1971 har LME levererat utrustningar för mer än en miljon lokalnummer och ca 115 000 interurbanlinjer.

X-bladet säger om framtiden, att de senaste avtalen med telefondriftbolagen har säkrat leveranser på en tillfredsställande nivå fram till 1976.

Försäljningen inom X-divisionens område sköts av LM Ericsson A/S (LMD). Av de omkring 750 anställda är ungefär 400 systerföretag med installationsarbeten på telefoncentraler.

LMS-bladet

Förstasidesartikeln handlar om årets stortävling — SÄLJ ERI-COM 72.

Det gäller att sälja så många intercomlinjer som möjligt. Fina priser vinklar för de duktigaste bl a resor till New York, Paris eller Zürich.

Tävlingen pågår under hela 1972 och är uppdelad på två etapper. Deltagare är 9 säljare från RÖ, 8 från RS, 6 från RV, 8 från RM och 4 från region RN.

Passagekontroll hos Landstingens Inköpscentralers fabrik i Aneby. LMS har sålt denna första anläggning i Sverige.



LMS-filmen "En helt vanlig dag" finns numera textad på engelska, spanska och franska. Filmen är producerad i egen regi inom LME.

Den första passagekontrollanläggningen i Sverige har satts i drift hos Landstingens Inköpscentralers fabrik i Aneby.

Med en passagekontrollutrustning kan ett företags område delas upp i säkerhetszoner. Den som skall in i ett skyddat område har fått ett passagekort försett med en personlig kod.

Vid inpassering sticks kortet i passageapparaten och den personliga koden slås in på apparatens knappsett (se bild). Dörren eller grinden låses sedan upp för den som har tillstånd att passera.

G-bladet

Mars 1972 innebär en milstolpe i G-divisionens historia, skriver bladet. Då flyttar nämligen G:s växellager till Borås.

En av anledningarna till flytningen är Borås centrala läge till exporthamnar. Växlarna PABX och PAX får nämligen alltför köpare utomlands.

Bland inkomna order nämns bl a en till England på fem miljoner kronor omfattande en AKD 793 på 2 250 linjer samt ett antal andra växeltyper.

Televerket har beställt 350 000 fingerskivor.

För att ge G-divisionens unga medarbetare en chans att göra sig hörda samt bevaka de yngres och nyanställdas intressen har en ungdomskommitté bildats. Kommittén består av fyra medlemmar som valts gemensamt av divisionsledningen och SIF.

Till sist berättar G-bladet om den nya bricklunchen som hade premiär i Bollmora i mitten av januari. Fördelar är, säger bladet, bl a möjligheten att välja mellan två rätter och tillkomsten av en rökfri avdelning.

T-bladet

I marsnumret omnämns några större eller på annat sätt intressanta order bl a en från televerket som gäller tonfrekvenssignaler för 1,6 miljoner kronor samt ett tvåårsavtal på pupinleveranser till ett värde av 1,5 miljoner.

Försvarets materialverk har tecknat sig för multiplex- och avgrensutrustning för 2,7 miljoner och vattenfall på multiplex till ett radiolänknät. Den här senare beställningen ingår i det s k TIDAS-projektet, till vilken EB i Oslo erhållit en order på fyra miljoner kronor för bärfrekvens på kraftledning.

Island beställde dagen före nyår den första radiolänken ZRL 7500. T-divisionen tror att länktyper kan bli aktuell på flera sträckor på ön.

För de bilburna ges upplysningen att parkeringsdäcket för TN-anläggningen skall vara klart efter semestern i år.

UTAN ATT BEHÖVA koppla in växeltelefonist kan svenskarna nu ringa till följande länder: Belgien, Danmark, Finland (enbart stockholmområdet), Frankrike, Grekland, Italien, Luxemburg, Holland, Norge, Schweiz, Spanien, Västtyskland, Östtyskland, Österrike, Tjeckoslovakien, Polen och ev Portugal tillkommer i år.

LME I KARLSKRONA 25 ÅR

Jubileumsfirande den 7 april

I en gammal snusfabrik vid Ölandsgatan i Karlskrona inledde LM Ericsson för 25 år sedan sin i dag så omfattande etablering i Blekinge. Näst HF i Stockholm är KA med satelliter den största enheten inom moderbolaget i Sverige. Noga räknat den 3 mars 1947 började man ställa iordning lokalerna för tillverkning av i första hand telefonapparater.

Den 7 april firas de 25 åren och då kommer med säkerhet KA:s största kaffe-fest och tårkalas genom tiderna att äga rum enligt vad Kontakten erfarit.

Alla som anställdes under startåret 1947 blir ihågkomna med en "jubileumspresent". Vad det blir får komma som en överraskning, säger KAC disponent Erik Olsson.

Ett jätteloteri där ingen vinst understiger 50 kronor utgör ett annat inslag i firandet.

Tjugoåtta KA-veteraner

Namn och anställningsdatum.

Tjänstemän: Valter Romberg 28/4, Uno Svensson 17/3, Gösta Ferm 3/3, Knut Larsson 5/8, Siwe Andersson 22/3, Per-Olof Stenborg 18/2, Gösta Johansson 21/8, Percy Milsten 18/2, Göte Sjöstrand 5/3, Harald Nilsson 2/5, Olle Bergström 1/9, Erik Österström 12/8, Nils-Gunnar Pettersson 21/7.

Kollektivanställda: Majken Pettersson

3/11, Harriet Gustafsson 5/11, Inga Redskog 9/10, Asta Lindén 3/11, Maria Fredriksson 21/4, Signe Björkman 21/4, Ingegärd Pettersson 21/8, Karl Jändel 1/9, Gunnar Pettersson 28/4, Gösta Boman 7/11, Birger Ramberg 1/11, Göte Brimstedt 3/9, Assar Johansson 24/11, Börje Nilsson 13/8, Gunnar Persson 10/6.



ERICOFON-tillverkning i oktober 1959 vid KA.

30844

NÅGRA DATA OM KARLSKRONA-FABRIKEN

År 1947 startade man alltså i gamla snusfabriken i Karlskrona. I april uppgick arbetsstyrkan till 27 personer med civiling Stig Jacobsson som chef.

I slutet av juli 1948 stod en fem våningar hög tillbyggnad klar. Omkring 400 människor arbetade i fabriken. Vid slutet av året producerades ungefär 5 000 telefonapparater varje vecka.

Chefen för LME:s Söderhamnsfabrik disponent Erik Olsson blev chef för KA. Han leder som bekant fortfarande bolagets verksamhet i Blekinge.

Samma år i november tillverkades den 5-miljonte telefonapparaten vid KA.

I mars 1958 stod en sex våningar ny tillbyggnad färdig att börja producera i. Den då splitter nya koordinatväljaren

inledde sin framgångsrika tillverkning vid KA det året. Den "annorlunda" telefonen ERICOFON — populärt kallad Cobran — godkändes av Televerket ungefär samtidigt. Världens trohigen första relästativprovsningsrobot började användas 1958.

I september 1967 var läkarmottagningen klar i Karlskrona. Det året inköptes Porslinsfabriken främst för förråds- och färdigvarulager, men även för produktion.

Förra året firades tillblivelsen av 10 miljoner fingerskivor. I slutet av september ägde ett annat stort jubileum rum — den miljonte koordinatväljaren lämnade då tillverkningsbandet.

Vid årsskiftet 1971/72 arbetade nära 2 000 människor vid KA, varav ca 1 800 var kollektivanställda.

Apropå KONTAKTENS programförklaring:

FÖRETAGETS VERKSAMHET MÅSTE SES ÄVEN UR FÅGELPERSPEKTIV

— Personligen anser jag redaktionens programförklaring riktig, men skulle gärna vilja göra ett tillägg! Även om det är självklart att en personaltidning huvudsakligen ska handla om företaget och de människor som arbetar där, tror jag det är viktigt att inte helt isolera sig från det omgivande samhället.

Företagets verksamhet måste ses även ur fågelperspektiv och måste kritiskt granskas mot bakgrunden av den önskvärda samhällsutvecklingen i stort, skriver herr Lennart Olsen hos LME:s dotterbolag AB RIFA till KONTAKTEN.

Han exemplifierar vad han menar i nedanstående inlägg som han rubricerar:

Bildtelefonen — behöver vi den?

eller

Babyn Anna-Elisabeth i charmig huvudroll!

"Vilken fantastisk upplevelse för oss, sa farfar Lars-Eric till KONTAKTEN-medarbetaren efter bildtelefonsamtalet".

Superlativen och den tekniska romantiken flödar i reportaget från det "historiska" bildtelefonsamtalet över Atlanten, när Tanum-stationen invigdes (KONTAKTEN nr 9/10 1971).

Men är bildtelefonen egentligen något att ha — något ur människornas synpunkt angeläget att satsa på?

Gör tankeexperimentet att

vi gick ut och frågade ett stort antal personer, vilka behov de anser mest angelägna att tillgodose de närmaste 20—30 åren. Liknande rundfrågor har faktiskt gjorts och svaren brukar kretsa kring sådant som bättre miljö, bättre sjukvård, minskad brottslighet, mer fritid, få bo kvar där man hör hemma osv.

Ingenstans har det framkommit att behovet av en bildtelefon skulle vara särskilt starkt!

Detta gäller naturligtvis i

än högre grad, om man frågade folk i de icke-industrialiserade länderna. Där har man viktigare saker att tänka på: mat för dagen, kläder, en människovänlig bostad.

Vad är det som gör, att det ständigt utvecklas nya produkter om inte just det faktum, att det är nödvändigt för att hålla företagets utvecklingsavdelningar med jobb?

Utvecklingen av överljudsflygplan är ett belysande exempel. Inte har de tillkommit därför att det uttalades ett spontant behov från stora grupper att komma över Atlanten på tre timmar i stället för sex!

Utvecklingen berodde i stället på, förutom förstas nationell prestige, att när övergången från propeller- till jetplan var avslutad, tusentals tekniker satt utan nya arbetsuppgifter i flygplansfabriker världen runt, och att dessa nu måste beredas sysselsättning. Dessa flygplanstekniker borde naturligtvis hellre ha omskolats till mer angelägna arbetsuppgifter.

BEHOV SKAPAS!

Att världen är upp och nervänd, att miljarder av jordens knappa resurser förbrukas på utveckling och produktion av onödiga (och ibland rent destruktiva) "prylar" medan betydligt mer angelägna behov får stå tillbaka, är väl vid det här laget inget nytt.

På samma sätt är det med många (inte alla, men många) nya produkter: till exempel tvättmedel som tvättar "vitare än vitast", en stor flora med olika sorters "saft", om vilkas innehåll av syntetiska ämnen man vet väldigt litet och, för att återvända till LME, bildtelefonen.

Ingen (eller i varje fall ytterst få, och därmed mycket låg angelägenhetsgrad) har bett att få dessa produkter. Ändå utvecklas det nya i en strid ström.

När produkten är utvecklad träder sedan hela den moderna marknadsföringsapparaten i funktion, fullt av högavlönade specialister med reklamen som främsta spjutspets, med ett enda mål i tankarna: att hos människorna skapa ett behov av något som de inte spontant har bett att få.

LYXPRYL ELLER INTE?

Är detta en pessimistisk beskrivning av verkligheten? Det vore roligt att få höra andra läsares synpunkter!

Är bildtelefonen, trots att den kan vara till nytta i vissa fall, det erkännes, på det hela taget en lyxpryl, som borde få stå tillbaka för en mer angelägen användning av resurserna?

Eller kommer farfar i Kontaktenartikeln sanningen närmare, när han, efter att ha fått se barnbarnet i rutan, "leende och påtagligt rörd" utbrister: "Ja, det var som en dröm och blir ett minne för livet?"

OBJEKTIV KRITIK KAN SKAPA MENINGSFULLA DEBATTER

KONTAKTEN bör kritiskt granska företagets verksamhet mot bakgrunden av en önskad samhällsutveckling i stort, skriver Lennart Olsen. LME:s göranden och låtanden måste ses även ur vad han kallar "fågelperspektiv".

Om detta kan till att börja med sägas, att ingen bolagsledning som driver ett kommersiellt företag kan godkänna en personaltidningsartikel som kan äventyra lönsamheten eller på annat sätt skada verksamheten. Detta är en självklarhet!

I en personaltidning angriper man inte heller enskild person, grupp eller nation. Rent politiska betraktelser hör hemma i andra tryckalster, liksom extrema uppfattningar inom andra områden.

Detta innebär emellertid inte att redaktionen — i samråd med redaktionskommittén — saknar möjlighet att publicera inlägg eller andra artiklar som kritiserar företagets verksamhet. Lennart Olsens bidrag utgör ett exempel på vad som kan införas. Hans motiv är ju av starkt etisk karaktär. En objektiv kritisk granskning kan skapa meningsfulla debatter till glädje för såväl företaget som de anställda.

Redaktionen

GODA KONTAKTER OCH KOMMUNIKATIONER VÄSENTLIGHETER I TILLVARON

Vi satsar alldeles för mycket av våra knappa resurser på mindre angelägna produkter, som t ex bildtelefonen, tycker Lennart Olsen. Han frågar sig, om inte den på det hela taget är en lyxpryl!

KONTAKTEN lämnar över frågan till civilingen Nils Olof Johannesson, som under många år bedrivit en intensiv forskning inom bildtelefonområdet. Han och hans medhjälparens arbete har efter hand resulterat i ett högklassigt bildtelefonsystem, som f n håller på att fältprovas av LME och televerket mellan Midsommarkransen och Farsta.



Nils Olof Johannesson

På LME har vi faktiskt struntat i den "tekniska romantiken" utan haft "användarens nytta" som måttstock för bildtelefonarbetet. Företagsledningen har gett direktiven "praktisk nytta, inte statussymbol" för fältprovet televerket—LME.

På en bildtelefonförbindelse enligt vårt system kan man förmedla skarpa bilder av maskinskriven text, ritningar och föremål, text och figurer från datorer, förutom naturligtvis rörliga bilder av de som samtalar.

Vi har mötts av spontant intresse från en mängd framtida användare av alla de slag och då inte minst de döva (— En bildtelefon eller en skrivtelefon är vad vi döva mest av alla människor behöver, skriver en dövsstäm LM-hustru i ett brev till KONTAKTEN. Reds anmärkning.)

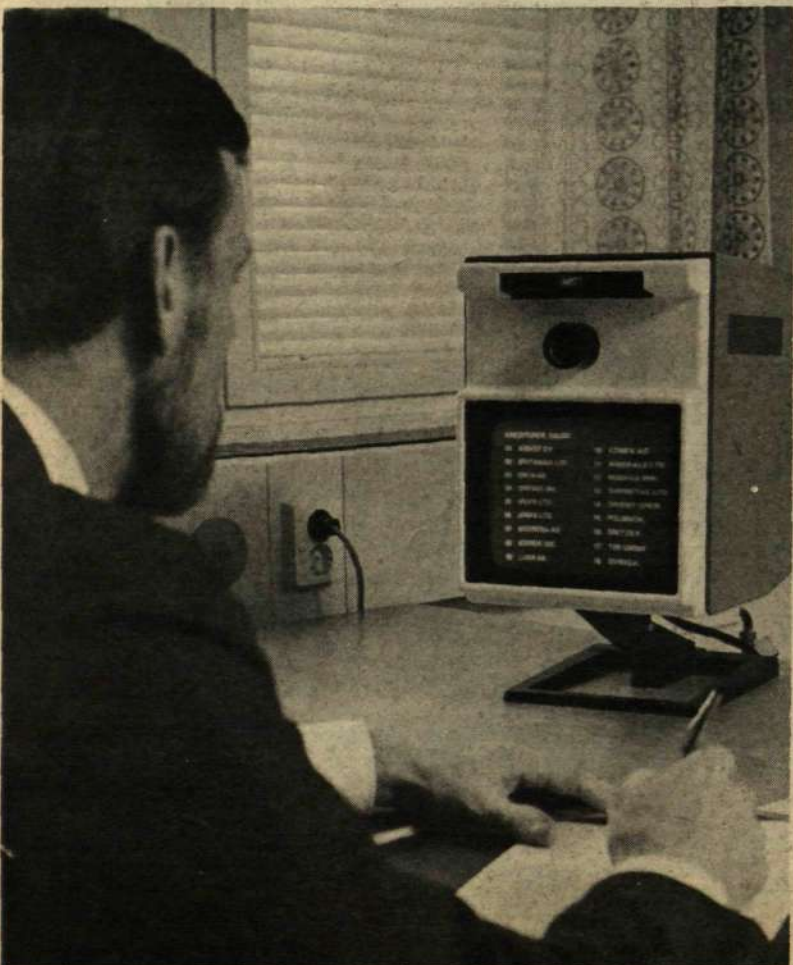
Vid demonstrationer har våra besökare snabbt fått en känsla av att "motparten satt mitt emot på andra sidan bordet", och glömt bort både avstånd och de tekniska arrangemangen.

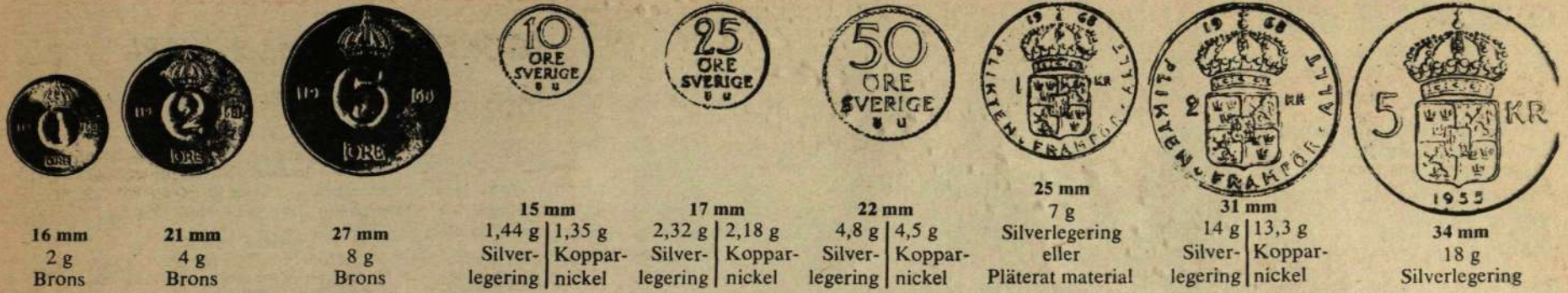
Om vi arbetar med teknisk fantasi och mänskligt omdöme kan vi få ett bildtelefonsamhälle med helt andra frihetsgrader ifråga om lokalisering och kontakter människor emellan, än det vi har idag.

Jag håller med Lennart Olsen om, att vi som tekniker och ekonomer bör fundera över hur vi bäst skall kunna göra nytta i vår bekymmersamma värld. Men vilket behjärtansvärt ändamål man än ägnar sig åt, är det så lätt för en bredvidstående att peka på andra mera skriande behov.

Jag tycker att människornas behov av god kontakt och kommunikation med varandra tillhör det fundamentala i tillvaron. Bra och avancerade telekommunikationer måste finnas både i industriländer och utvecklingsländer.

Nils Olof Johannesson





ÖVERST: VÅRA "GAMLA MYNT" • NEDERST: GILTIGA MYNT EFTER 1 JULI I ÅR • HEL SKALA

MYNTREFORMEN:

Den 1 januari 1972 trädde en ny lag om rikets mynt i kraft. Ett- och tvåöringarna samt tvåkronan slopas. Femöringen har blivit mindre liksom femkronan. De nya mynten är ännu så länge rätt så sällsynta, varför Kontakten tycker det är på sin plats att ge en kort resumé över vad som händer med våra skiljemynt. Bilden ovan visar dels

de mynt som vi handlat med under så många år dels de mynt som hädanefter kommer att präglas. Efter den 1 juli i år kan man inte längre betala med ett och tvåöringar eller den gamla femöringen. Den gamla femkronan och tvåkronan är även i fortsättningen lagligt betalningsmedel. Sedlarna påverkas inte av den nya re-

formen. Troligen kommer den nya femkronan att så småningom helt ersätta pappersfemman. Det är betydligt billigare att tillverka mynt än sedlar och dessutom är cirkulationstiden betydligt längre. Femkronan kommer säkerligen också att bli ett användbart automatmynt.

KONCERNBOKSLUTET ...

Forts från 1:a sidan

Kursförluster på 33 miljoner mot 9 året innan har kraftigt medverkat till en försämrad lönsamhet. Före bokslutsdispositioner och skatter sjönk överskottet med 22 miljoner eller från 499 till 477 miljoner.

Resultaträkningen visar att kostnaden för fakturerade varor och tjänster ökade med 405 miljoner från 1 664 till 2 069 miljoner kronor och att försäljnings-, tekniska och allmänna omkostnader steg från 910 till 1 059 miljoner.

Koncernen redovisar en nettovinst av 132 miljoner kronor mot 175 för år 1970.

Under året investerades i fastigheter, maskiner och inventarier 402 miljoner, vilket är hela 129 miljoner mer än under 1970.

MODERBOLAGET

Moderbolaget hade en fakturering av 1 760 miljoner kronor (1970 — 1 463) och redovisade före bokslutsdispositioner och skatter ett överskott av 246 miljoner (1970 — 284). Alltså en minskning på 38 miljoner kronor.

Bokslutsdispositioner har skett med 128 miljoner (1970 — 120). Efter avdrag för skatter med 28 miljoner (1970 — 73) redovisar moderbolaget en nettovinst av 90 miljoner kronor mot 91 för året 1970.

Aktieutdelningen blir samma som för 1970 eller 5:50 per aktie. Detta föreslår LME:s styrelse och verkställande direktör. Avgörandet faller på bolagsstämman som hålls den 29 maj 1972.

DET SVÄNGER OM VERKSTADSBULLRET!

Det finns musik i industrins maskinljud och det finns sinnrikt vävda kombinationer av rytmer. Den vävnaden brukar vi vanligen uppleva som en bullermatta; men se det gör inte musikern och kompositören Georg Riedel.

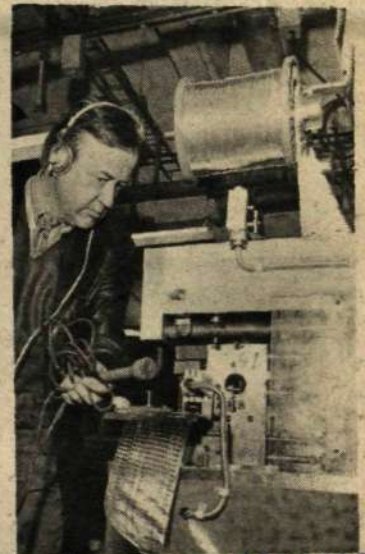
Tillsammans med fotografen och TV-filmaren Pål-Nils Nilsson håller han nu på att göra en film i färg för TV 2:s musikavdelning, och det var också anledningen till att de två härförleden med bandspelaren i högsta hugg gjorde ett närgånget svep över maskinerna i HF/Ut 17.

Filmen ska — vad annars — heta "Maskinmusik". Den kommer i TV 2, exakt när är ännu inte bestämt. Musikaliskt snyggt komponerade maskinljud mixade och klippta till närbilder av snurrande, vipande, framåt-bakåt och uppåt-nedåtgående maskindelar är den bärande idén.

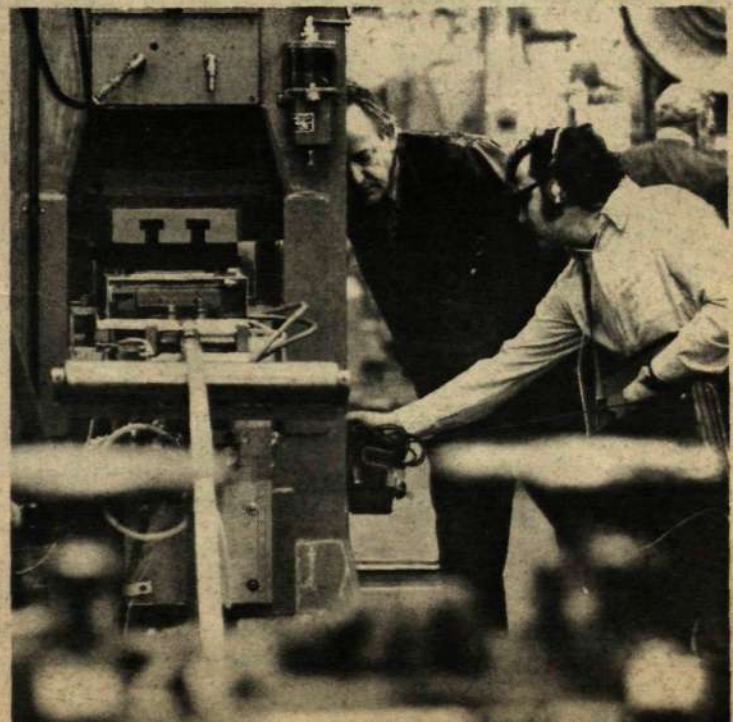
Förutom maskinmusik från LME kommer också rytmiska maskiner från Olofströms Bruk, Saab-Scania, San-Remo bageriet (KF, Sthlm) och Ahlén & Akerlunds tryckerier m fl att medverka i filmen.

Normalt sysslar Georg Riedel numera mest med filmmusik. Nu aktuell film med Riedelmusik är "Emil i Lönneberga" och ytterligare en Emil-film är planerad. Musiken i Pippi Långstrumpfilmerna är också signerade av denne flitens kreatör som mellan varven också ingår i Radiojazzgruppen och spelar (bas) på Stampen i Stockholm tillsammans med Egil Johansen, Rune Gustafsson och de andra grabbarna i Arne Domnéus legendariska band.

På HF:s Vt 17 åstadkommer stora och många pressar ett öronbedövande buller. TV-filmaren Pål-Nils Nilsson låter t h "mikken" ta upp ljudet från en automatstans och nedan registreras bullret från en av avd större pressar av musikern George Riedel.



132429



132430

BoSe

NU FÅR ...

Forts från 1:a sidan.

Morbror tipsade

Men låt oss börja från början. Det var ganska hårda tider då unge Albert fick jobb på LM Ericsson vid Tulegatan i Stockholm vintern 1907. I skolan hade han varit duktig i träslöjd och snickaryrket låg väl nära till hands.

Ödet ville dock annorlunda. Albert hade en morbror som hette Carl Crusell och som var verkställare på lackeringen hos LM Ericsson. På den tiden ansågs det som både svårt och fint att få arbete hos LM. För att bli anställd krävdes i allmänhet rekommendationer. Och sådana fick Albert Milton av sin morbror.

18 öre i timmen

Med 18 öre i timman började han så sin bana hos LM på växelbordsförbindningen.

— Det var mycket pengar på den tiden och jag tjänade avsevärt mer än min syster som arbetade i en sybehörbutik, säger Albert.

Han minns också hur hans Stockholm såg ut på den tiden. Han växte upp i Stockholm i trakterna av Västmannagatan, Frejgatan och Norrtullsgatan. Områden som då nästan var rena landet.

— Jag kommer ihåg att det låg en gård i hörnet av Frejgatan—Norrtullsgatan.

Storstrejck och korttidsvecka

Efter bara två år hos LM Ericsson var Albert Milton med omorstrejcken 1909. Det var litet förvirrade tider.

På LM-verkstan fanns två organisationer som fackligt ibland samarbetade och ibland motarbetade varandra. Det var verkstadsklubben och den legendomspunne "Gule Josefs" falang. Den senare byggde sina åsikter på en blandning av religion och marxism.

Men tiderna stabiliserades, minns Albert. Första världskriget medförde emellertid ett tag s k korttidsvecka. Vi jobbade bara fyra dagar i veckan. Men jag klarade mej undan det till större delen, då jag hade turen att vara med och montera in växeln på Kanslihuset.



Albert Milton avtackas efter 65 år i bolagets tjänst. Fr v IC Olof Nyhlén, X/BC Rolf Dahlblom, Albert själv, Ingrid Gustavsson X/Bfar, Agnes Engegård X/Bfar och X/BfC Gunnar Mattson.

Under 20-talet gjorde Albert sin enda tjänsteresa utomlands. Återigen var det en växel, som skulle monteras in. Den här gången i Kristiansand i Norge.

Inga stämpelkort

Stämpelkort fanns inte under mina första år på företaget. I stället hade vi nummerbrickor av koppar. Vid verkstadsingången fanns liksom en liten kiosk med en lucka som gick att fälla upp och ned. Där lämnade vi in våra brickor om vi kom i tid. Luckan stängdes på ett exakt klockslag som det gällde att passa. När vi gick hem på eftermiddagarna öppnades luckan när arbetstiden var slut och vi hämtade brickorna.

Albert Milton gifte sig 1924 och flyttade då till en egen villa i Helenelund. Där bor han fortfarande kvar.

Åren gick. Albert hade fullt upp med jobbet, familjen och villan. Samma år som andra världskriget bröt ut, 1939, skaffade sig Albert bil. En gammal Opel. Men den fick han inte köra med under krigsåren på grund av den stränga ransoneringen.

Bil kör han fortfarande. Har en — som han säger själv — "gammal Volka". Dom som åkt med Albert hävdar bestämt att han kör som en tonåring.

I V-klubbens styrelse

LM Ericsson flyttade till Mid-sommarkransen. Albert följde med till Vt 22, som senare blev Vt 30 och som nu är Vt 36.

1945. Sista krigsåret. Metallstrejken. Freden. Det var mycket som hände. Albert hade sett många chefer komma och

gå. Många v-klubbssordföranden som försvunnit för att senare dyka upp på framträdande poster i samhället.

Fackligt intresserad hade Albert Milton varit länge. Men inte engagerad.

— Det var Arthur Eriksson på Vt 27, som övertalade mej att ställa upp till nominering för inval i verkstadsklubbens styrelse, berättar Albert.

— Arthur själv — han dog härom året — satt med i stadsfullmäktige, men var aldrig med i klubbstyrelsen. Men han ansåg att jag borde vara med där. Men jag kan ju inte tala, sade jag till Arthur. Det spelar ingen roll. Det kan inte dom andra heller, svarade Arthur. Och så kom jag med.

Under åren 1947—57 satt Albert med i klubbstyrelsen. Men som sagts i ingressen — Albert skulle så här efteråt väldigt gärna ha börjat arbeta i klubbstyrelsen redan i mitten av 30-talet.

Efter att ha blivit pensionerad som kollektivanställd började Albert som tjänsteman (grågosse) 1959. Han kan alltså jämföra hur det är att vara arbetare eller tjänsteman på LM.

— Det har jämnat ut sig mellan grupperna. Se bara på nya matsalarna. Men ännu återstår det mycket att göra. Den största skillnaden tycker jag är att arbetarna måste stämpla ut och in vid lunch, medan tjänstemännen slipper det, anser Albert.

Under sin tid i klubbstyrelsen deltog han i företagsnämnden, fritidskommittén och ar-

betet med barnkolonin. — Inte minst den senare sysslan var mycket stimulerande att arbeta med.

Resefeber

1957 skulle bli en vändpunkt i Albert Miltons liv. Då företog han sin första riktiga utlandsresa.

— Det var i verkstadsklubbens regi. Vi åkte till Frankrike och Paris i chartrade bussar. Och speciellt kommer jag ihåg besöket på slottet La Brevière, som bankir Olof Aschberg skänkt till den svenska arbetarrörelsen.

Efter den resan blev Albert resuggen på skarpen. Så gott som varje år har han därefter rest utomlands på sin lediga tid. Europa runt har det blivit och dessutom avstickare till Egypten och Ceylon.

När ni läser dessa rader är förmodligen Albert nere i Gambia i Afrika. Han skulle nämligen fira sin andra pensionering med en resa dit.

— Nu skall det faktiskt kännas skönt att sluta arbeta. Efter 65 år i företaget. Jag tror inte det finns någon annan som varit anställd vid LM Ericsson så länge. "Härdar-Lasse" på Vt 15 var gammal i gården också, men jag har nog slagit honom med några år.

— Om jag skall gå och söka jobb igen till hösten? Nja, så blir det nog inte. Pyssel med villan och trädgården får nog komma i första hand, slutar Albert.

—ghz

Gubbseger i LM-loppet!

Ingvar Blom från HF:s fotoavdelning visade att gammal är äldst", då han lördagen den 26 febr vann LM-loppet på skidor 1972.

Sol, fint väder och klisterföre passade tydligen "Blomman" utmärkt. Han gjorde sin bästa 3-milstid någonsin med sina 1.49,09. Ingvar tog också hem

klassegern för äldre oldboys på distansen.

LM-loppet på skidor är en konkerntävling, men av LM-företag utanför Stockholmsområdet var det egentligen bara Söderhamn som visade framfötterna med två klasssegrar.

LM:s "eget Vasalopp" gick i terrängen vid Lida friluftsgård i Tullinge söder om Stockholm.

RESULTAT

Seniorer — 3 mil

- 1) Lasse Persson, SÖ, 1.58,42,
- 2) Lennart Jäder, SRA-S, 2.00,45,
- 3) Per Joons, HF/X/Bgp, 2.05,03.

Yngre oldboys — 3 mil

- 1) Anders Larsson, SRA-S, 1.49,50,
- 2) Valter Bolme, HF/X/Rnd, 1.56,18,
- 3) Börje Henriksson, TV/Vt 767, 2.03,36.

Äldre oldboys — 3 mil

- 1) Ingvar Blom, HF/Rf, 1.49,09,
- 2) Arne Åsenlund, HF/X/Sfd, 1.55,41,
- 3) Sture Jansson, SRA-S, 1.55,46.

Veteraner — 3 mil

- 1) Karl-Olov Arvidson, BO/Mkl, 2.07,12,
- 2) Ragnar Brannerud, HF/Vt 15, 2.14,26,
- 3) Einar Holm, TV/Vt 742, 2.15,37.

Motionsklass — 1,5 mil

- 1) Erik Nyman, SÖ, 1.00,25,
- 2) Erik Andersson, SÖ, 1.05,05.

KM I BORDTENNIS (LME IK, STHLM).

Herrsingel: Bernth Roman, PR/X/Hyb. Damsingel: Ing-Britt Forsberg, TN/X/Mp. Dubbel: Ingvar Lindh, TN/EvfC, och Ingvar Ericsson, HF/Drr. Nybörjare: Ove Isaksson, TN/TVpp.

KM SKIDOR 12 KM (LME IK, BOLLMORA).

Seniorer: Anton Mattsson, RIF/Bt 477, 50.20. Oldboys: Karl-Olov Arvidson, BO/Mkl, 48.23.

Fr v segraren i LM-loppet på skidor Ingvar Blom, Lasse Persson tog hem seniorklassen, Erik Nyman vinnare i motionsklassen, veterantriumfatorn Karl-Olov Arvidson och Anders Larsson, bäst bland yngre oldboys.

"I fädernas spår..."

Vid en hastig genomgång av den preliminära prislistan för årets Vasalopp — det 49:e i ordningen — visar det sig att ett flertal LM:are ställde upp och bäst lyckades av allt att döma Pelle Joons från HF/X/Bgp. Han kom på 1 748:e plats med tiden 8.03.12 tim.

Några andra LM-resultat i Vasaloppet: 4907) Jens Andersson, HF/X/Sfd, 9.37.42, 3342) Karl-Olov Arvidson, BO/Mkl, 8.52.04, 3311) Ragnar Brannerud, HF/Vt 15, 8.50.53, 4573) Clas Fredriksson, BO/Mkl, 9.28.25, 2595) Lennart Jäder, SRA/Mu, 8.27.15, 3397) Paul Kanarbik, HF/X/Sfe, 9.09.34, 4906) Arne Åsenlund, HF/Sfd, 9.37.41.

P S. Vi har hittat en ännu snabbare man, nämligen ANDERS LARSSON, SRA/GK, med tiden 7.47.09, som gav plats 1282.



Intern platsannonsering

Den här annonseringen är ett sätt att försöka effektivisera informationen om lediga tjänster inom koncernen. Avsikten är att försöksverksamheten skall pågå några nummer framåt. Med ledning av erfarenheterna skall vi sedan fastställa om och hur annonseringen skall ske i framtiden.

Annonserna skall avse tjänster för vilka normalt krävs minst ett års yrkeserfarenhet inom koncernen.

Den som vill komma ifråga som sökande till någon av de annonserade tjänsterna anmäler sitt intresse till personalfunktionen inom den egna enheten, som vidarebefordrar ansökan till den enhet som annonserat.

LME I STOCKHOLM

Mekanister eller Elektrotekniker

Yngre civilingenjörer till LM Ericssons huvudanläggning i Stockholm (Midsommarkransen). Med sikte på bredare användbarhet för kvalificerade arbetsuppgifter inom företaget såväl i Sverige som utomlands erhålles en 2-årig utbildning inom områdena

- arbetsstudier
- tillverkningsberedning
- tillverkning
- verktygskonstruktion
- planering
- kontroll, provning.

I utbildningen ingår även besök vid olika tillverkningsenheter i Sverige.

För närmare upplysningar ring LME/HF, Personalavdelningen och fru A-L Edestig, tel 08/19 00 00, ankn 2358.

MI-DIVISIONEN

Sekreterare — personalfrågor

Till MI-divisionen med placering i Västberga sökes medarbetare som sekreterare på ekonomisektionen.

Arbetsuppgifterna kommer att bestå i förutom allmänna sekreterargöromål att sköta personalrutiner och stämpelkorts-, tidsedel- samt utbildningsrutiner.

Närmare upplysningar lämnas av Gösta Burlin, tel 08/19 00 90.



Ing Erik Skantz från LMS Östra region gick i pension den 1 februari.



Herr Karl-Erik Hellström, LMS i Göteborg, tillhör koncernens veteraner med sina 52 år hos bolaget.

Förman Nils Robertsson hos KV i Älvsjö lämnar företaget den sista mars.



Herr Edvin Nordström, HF:s planering går i pension den 1 april.



I PENSION



Här omnämns anställda inom LME-koncernen med minst 25 tjänsteår.

1/2 Ing Erik Skantz, LMS/RÖ/Mkm. Anställdes 1938. Guldmedalj: 1970.

1/3 Herr Karl-Erik Hellström, LMS/RV/01. Anställdes 1919. Slutar efter 52 år i företaget. Silverplakettör: 1969.

1/4 Ing Anders Ahlberg, HF/X/ZxC. Anställdes 1929. Guldmedalj: 1965.

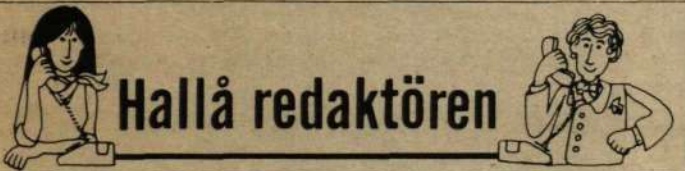
1/4 Herr Edvin Nordström, HF/Vprb. Anställdes 1935. Guldmedalj: 1968.

1/4 Förman Nils Robertsson, ÄL/KV/Kks. Anställdes 1929. Guldmedalj 1965.

1/4 Ing Holger Sandgren, GF/NriC. Anställdes 1931. Guldmedalj: 1966.

1/4 Förman Sven Ström, HF/Vt 27. Anställdes 1923. Guldmedalj: 1963.

Ing Anders Ahlberg, HF/X/ZxC, pensioneras den 1 april.



Hallå redaktören

Välkomna med insändare! Skriv kort om sådant som kan intressera många LM-are.

Det går bra att skriva under signatur, men namn och avd. ska bifogas. Adressen är: "Hallå redaktören", Kontakten, Box 32073, 126 11 Stockholm 32.

KONSTIGT PÅ TELEFONPLAN

Mitt på Telefonplan står (sitter? ligger?) ett konstverk som påstås föreställa en liggande flicka som telefonerar (eller möjligen en telefonerande flicka som ligger), i starkt förenklad formgivning. Det kan inte råda något tvivel om att konstnären har gjort sin uppgift enkel, men lika obestriddigt är det att han i samma mån har gjort betraktarens uppgift svår. Till min själs odling har jag tyckt mig kunna urskilja telefonluren, endast för att i nästa ögonblick komma underfund med att det jag trodde vara luren mera sannolikt (men långt ifrån säkert) är en fot (eller en hand) eller kanske något helt annat.

Mina anspråk på insikt har efter hand minskats därhän att jag nu skulle vara helt nöjd med mig själv och med konstverket, om jag bara kunde avgöra i vilken ände av flickan som telefonen finns eller vice versa.

Jag förmodar att konstförståsigpåaren anser även denna i mitt tycke blygsamma förhoppning vara alltför pretentiös och att den måste vara ett uttryck för lika delar av illvilja och brist på förståelse för den äkta KONS-TEN. Själv tycker jag nog att så pass mycket inblick i konstnärens intentioner är nödvändig för att konstverket skall framstå som något annat än en meningslös anhopning av osköna formlösheter. blm



Bäste blm!

Första delen av Ditt inlägg angående skulpturen "Linjen" på Telefonplan är aldeles utmärkt.

Din inlevelse, tolkningsförmåga och Din upplevelse av konstverket är säkert betydligt större än konstnären drömt om.

Du har på ett nog så ambitiöst sätt försökt närma Dig konstverket och därvid faktiskt funnit en kvinna, en fot, en hand, en lur. Du har med andra ord fått en vision av den känsla som konstnären ville uttrycka med sin skulptur.

Glöm bort resten! Det är inte så viktigt var luren finns, liksom det inte är viktigt var en telefonstation är belägen, huvudsaken är att den kopplar.

Med hopp om närmare kontakt!

Loss Hagberg, ordf i LME Konstförening

Nedan ses "konstigheten" på Telefonplan i Hägersten. Skulptören heter Knut Erik Lindberg.

DÄCKET EN GASKAMMARE!

Parkeringsplatsen och parkeringshuset på HF är det inget fel på. Tvärtom! Men så här vintertid förefaller det som om nästan varannan LM-are som parkerar sin bil där har gripits av någon form av avgas-paranoia. Vid arbetstidens slut slår uppskattningsvis sju av 10 på motorn för att sedan gå runt bilen och sopa bort snö och skrapa rutor. Alltmedan avgaserna bolmar ut i det oändliga. Och resultatet blir att parkeringsplatsen förvandlas till rena gaskammaren. En vädjan till alla HF-bilister som parkerar inom området — ur miljösynpunkt försök låta bli att slå på motorn på tomgång medan ni sopar bort snö och skrapar rutor. Man måste ju ändå s också!!!!

PS. F ö är visserligen tomgångskörning tillåten på parkeringsplats i tre minuter men det skall väl i trivselns namn inte behöva vara nödvändigt att alltid utnyttja dessa tre minuter eller att anlita speciella tidtagningsvakter.

Kör försiktigt

HF:S FÖRETAGSNÄMND utger fr o m 2:a kvartalet ett "blad" som sänds till alla anställda. KONTAKTENS red sammanställer det.

VERKSTADSKLUBBEN i Söderhamn betalar som första fackliga klubb i landet barnvaktskostnaden för medlemmar som vill delta i den fackliga studieverksamheten. Stödet utgår med 10 kronor per kväll. Det här initiativet tros kosta klubben närmare tusenlappen i år.

LME I OLOFSTRÖM hör till de företag som kommer att ingå i den företagshälsövård som håller på att organiseras av kommunen. Tanken är att verksamheten skall ledas av en förening som utser en styrelse. De anställda föreslås få en av de fem platserna i styrelsen.



TACK!

FÖDELSEDAGSHYLLNINGAR

Edestig Anna-Lisa, HF/PaC
Foucard Winston, f d TN/T/Krx
Johansson Gunnar, HF/X/Ada
Valera Juan, GF/Nfo
Finné Kurt, VH/MI/BmeC
Kilander Sven, BO/G/XnC
Villför Olof, BO/G/XnC

ANNAN VÄNLIGHET

Engström Lisa, f d HF/X/Bpd
Hellström Karl-Ivar, f d LMS/RV/OL
Hällström Torsten, HF/X/Sb
Kjellstrand Hulberg Ingrid, HF/X/Yr och HF/X/Bfa
Milton Albert, f d HF/Vt 36 och HF/X/Bfad
Näsström Artur, HF/Vkm

VÄNLIGT DELTAGANDE

vid min makes, faders och svärfaders, Georg Johansson, f d HF/Vt 11, bortgång

Agda Johansson
May och Berne

vid min makes, Gustav Sellberg, f d HF/Vt 17, bortgång

Rut Sellberg

vid min makes, Gustaf Malmberg, f d HF/Vt 11, bortgång

Magda Malmberg

132431



Colombia

TROTJÄNARE har LME-koncernen lite varstans i världen. Vid en julfest förra året hos Ericsson de Colombia S A i Bogotá utdelades bronsplaketter till två herrar med 25 år inom bolaget. Här ses plakettören Señor Luis Felipe Florez Osorno med fru tillsammans med LM-bolagets VD Valdemar Henriksson. Den andre colombianen som hedrades var Señor Luis Enrique Bohórquez Serna. Båda herrarna arbetar i Medellín.



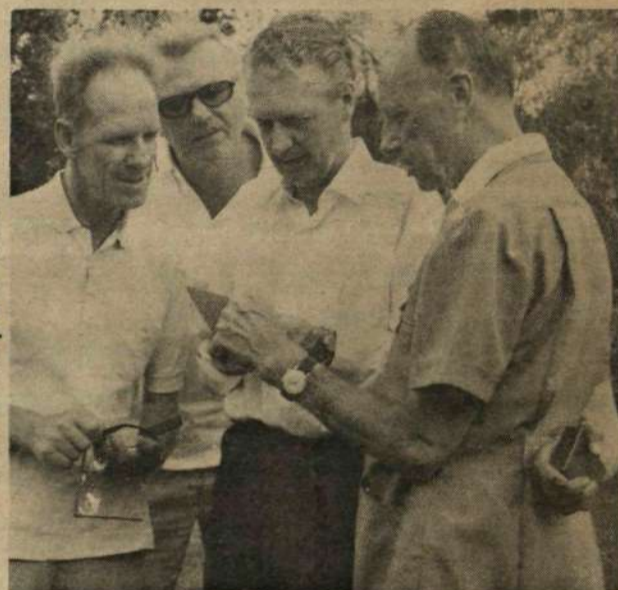
BORGMÄSTAREN i Bogotá Señor Al-ban Holguín gjorde ett besök i LME:s fabrik i staden för någon tid sedan. Här ser han på hur en av colombianskorna håller på med ett förbindningsarbete. Närmast kameran ses VD Valdemar Henriksson och bakom borgmästaren ingenjör Tom Potworowski som tjänstgör vid Ericsson de Colombia S A.



132432

Argentina

Vid ett besök i Argentina nyligen delade LME:s personaldirektör Nils Svensson (andre man fr h) ut bolagets guldmedalj till civilingenjör Einar Krafft. Han har ägnat hela sitt verksamma liv åt LME i Argentina, från 1938 till februari 1969 då han pensionerades som försäljningsingenjör från Industrias Eléctricas de Quilmes. Ing Krafft ses längst t h. Verkstadsingenjör Bror Gillsberg (längst t v) vid samma bolag har arbetat 25 år hos LME-koncernen och hedrades med en bronsplakett. Mannen med glasögonen påtagna är chefen för vår verksamhet i Argentina Anders Nyberg.



Ljusdrottningmöte

Söta och duktiga flickor saknas inte inom koncernen. Några blir Lucior och den äran tillkom de här två unga damerna som tittar på fru Viola Karvinens arbete på Vt 32 som består av koppling av propp på telefonkablar. Den ljushärliga flickan Camilla

Meling var Lucia 1971 vid vårt finska dotterbolag LMF och den andra flickan Yvonne Carlsson var Lucia vid HF förra året. Det här var Camillas första besök i Stockholm.

När LME lånade 100 miljoner D-mark

Från undertecknandet i Düsseldorf av avtalet om ett lån på 100 miljoner D-mark till LME. Stående fr v: dr Rameken och dr Hellendal från Westdeutsche Landesbank Girozentrale, som tillsammans med Skandinaviska Enskilda Banken, Svenska Handelsbanken, Deutsche Bank, Orion Bank Ltd och S G Warburg & Co Ltd ledde det bankkon-sortium genom vilket lånet emitterades.

Sittande fr v: Dr J Jan Stenberg, ED Gunnar Svalling, VD Björn Lundvall, prof dr Helmut Lipfert, medlem av direktionen för Westdeutsche Landesbank samt bankdirektör dr Axel Kallar från samma bank. (100 miljoner D-mark är ca 150 miljoner Sv Kr.)

