

INTRESSANT APPARATKONSTRUKTION NYDANAR SNABBTELEFONIN

Helt "vanlig telefonlur" i handen blir högtalande på bordet

Efter flera års utvecklingsarbete presenterar nu LMS (L M ERICSSON TELEMATERIEL AB) en sensationell nykonstruktion inom snabbtelefonområdet.

De har nämligen lyckats framställa en högtalande snabbtelefon med kvalitetsljud som är så pass liten och behändig att den också kan användas som en helt vanlig telefonlur.



LM Ericssons nya högtalande snabbtelefon ERICOM 30001 kommer att tillverkas hos LME i Oskarshamn.

En intressant teknisk detalj i den nya snabbtelefonen ERICOM 30001 — kallad LINNEA under utvecklingsarbetet — är att mikrofon och högtalare

skiftar funktion efter användningsområde; som telefonlur lyssnar man på samtalet i apparatens övre del som bordsplacerad högtalande snabbtelefon i den nedre.

Forts på nästa sida.

Hur gick det egentligen för ERICSSON-KONCERNEN förra året här hemma och ute i världen? Om detta och annat intressant från verksamheten 1971 berättas i text och bilder på sidorna 5-8.

lenkontaktenkont

FRÅN
NÄMNDERNA:

*Frågor
och svar
kring*

LME och EEC

Vid senaste nämndsammanträdet vid LME/HF redogjorde DfF överingenjör Sven Lönnström ingående om Sveriges anslutningsform till den Europeiska Ekonomiska Gemenskapen (EEC) och den oro koncernledningen känner inför ett avtal som innefattar så många faromoment för ett framgångsrikt LME-arbete i Europa. KONTAKTENS fjärdesidesartikel i förra numret ägnades dessa problem.



DfF
Sven Lönnström

Forts på sida 3.



Frans Ericsson
fd HF/Vt 36
95 ÅR

Snickare Frans Ericsson fyllde 95 år den 18 april. Kanske är han därmed äldste LM-aren i livet? Bilden är från sekelskiftet med Frans längst till höger och det är matras på snickarverkstaden vid LME på Tulegatan. Obs! fotogenlamporna.

Se vidare sida 11.

LME 25 ÅR I SÖDERHAMN

KA har nyligen högtidlighållit de 25 åren och nu är det SÖ:s tur att slå på jubileumstrumman.

Under veckan som börjar den 5 juni arrangeras en hel del aktiviteter för såväl de anställda som Söderhamnsborna i gemen. Här nedan några av veckans inslag:

- Kaffe och tårtkalas avdelningsvis under veckan
- Alla som var anställda startåret 1947 får en present.
- Jättelotteri med ingen vinst under 50 kronor.
- I samarbete med Korpen ordnas cykelturer och promenader med fina priser. Start vid fabriken.
- Fotbollsmatcher mellan damer och "gubbar", kontor och verkstad i Idrottsparcken.
- Fotoutställning i SÖ:s matsal.
- LME-orkestern konserterar på Köpmangatan i staden.
- LME:s storband spelar på festplatsen Östra Berget. Fri entré. Vokalisttävling med f d LM-aren och nuvarande TV-kändisen Åke Starck som konferencié.

**FJÄRDE
SIDAN**

Eurovaluta- och eurobondmarknaderna (1):

EUROVALUTAMARKNADEN ANLITAS OFTA AV ERICSSONKONCERNEN



ORGANISATIONSNYTT INOM X-DIVISIONEN

Från och med den 1 juni 1972 gäller ändrad organisation inom Telefonstationsdivisionen X enligt följande:

- Avdelningarna för Systemkonstruktion X/M, X/R och X/V sorterar under en sammanhållande chef XS.

Till XS har utsetts ingenjör Björn Svedberg. Han upprätthåller tills vidare även sin nuvarande befattning som X/RC.



Björn Svedberg

- Övriga tekniska avdelningar X/A, X/B, X/H och X/K samt sektionerna Xp och Xr sorterar under en sammanhållande chef XK.

Till XK har utsetts överingenjör Arne Rejdin. Han upprätthåller parallellt härmed befattningen som DhK.



Arne Rejdin

- Befattningen XT upphör.
- Avdelningen för Systemsamordning X/S sorterar under sammanhållande chefen XF för försäljningsavdelningarna. I samband härmed ändras benämningen till Avdelningen för Produktplanering X/S.

- Till ny chef för Avdelningen för Mekaniska Konstruktioner X/A har utsetts ingenjör Bror Lundkvist, för närvarande X/AIC.



Bror Lundkvist

- Till chef för Avdelningen för Systemkonstruktion 1 X/M har utsetts ingenjör Lars-Olof Norén, för närvarande X/MA.



Lars-Olof Norén

■ Inom direktionensavdelningen för försäljningsfrågor (Dfi) övertog den 1 maj i år ingenjör Lennart Hedqvist handläggningen av frågor rörande Colombia och ingenjör S O Englund handläggningen av frågor rörande Uruguay efter ingenjör S Friberg, som avgick med pension den 30 april 1972.

UTLANDSTJÄNST

Herr Ulrik Nordvall tjänstgör sedan den 4 april 1972 som chef för primärtillverkningen vid Industrias de Telecomunicacion S A (INTELSA) i Spanien.

Ingenjör Rolf Ek återkom den 4 april 1972 till Sverige efter avslutad tjänstgöring i Malaysia. Han är numera placerad vid avdelning T/Fe.

Ingenjör Olaf Ellefssen återflyttar till Norge efter avslutad tjänstgöring i Saudi-Arabien.

Ingenjör Gunnar Larsson är sedan den 17 april 1972 anställd vid avdelning G/Fo efter avslutad kontraktstjänstgöring i Singapore.

SENSATIONELL...

Forts från 1:a sidan.

Idén att använda hörluren även som mikrofon är faktiskt snart nära 100 år gammal. Vårt företags grundare LARS MAGNUS ERICSSON använde nämligen den i sin första telefonkonstruktion av år 1877! Se bild!

Tillverkningen kommer att ske hos LME i Oskarshamn med start nu i höst. Apparatfärgerna blir tre: en mycket ljus gråtonad vit, en svart spec för USA-marknaden samt en mörkt körsbärsfärgad. Designer är en av Sveriges mest välkända formgivare arkitekten C-A BREGER.

Utvecklingsarbetet började LMS med för några år sedan genom att fråga ut ett stort antal användare av olika snabbtelefonfabrikat vad de tyckte var bra, mindre bra och vad de önskade ytterligare av sin snabbtelefon.

Fyra viktiga önskemål kom fram genom intervjuerna. Snabbtelefonlådorna ansågs för stora och alltså skrymmande. Det fanns alldeles för många knappar som därtill var svåra att förstå sig på. Högt upp på önskelistan stod också

ett lagom starkt och tydligt ljud.

Det fjärde kravet var ganska överraskande med tanke på att snabbtelefonen onekligen är gjord för högtalande samtal: nästan alla ville ha en telefonlur på sin snabbtelefon.

Man motiverade detta med att ett högtalande samtal ibland störs av smattret från skrivmaskiner i rummet eller av prat i närheten. Vidare var vissa samtal konfidentiella som t ex besökande i rummet inte borde avlyssna. De här proble-



Lars Magnus Ericssons första telefon av år 1877 består, enkelt uttryckt, av en tratt som man både lyssnar och pratar i. Idén har utvecklats i LMS nya snabbtelefon.

men skulle en telefonlur klarat av.

Telefonapparaten ERICOFON föreslogs som ett möjligt alternativ för en ny snabbtelefon, men med knappsettsen placerad på översidan.

Det visade sig dock omöjligt att i apparattypens begränsade utrymme få plats med den stora högtalaren som krävdes för ett bra och kraftigt ljud. Man utgick från att högtalaren måste sitta i botten där utrymmet är störst. Placeringen där ger också en nödvändig låg tyngdpunkt så att apparaten står stadigt på bordet.

Men det gällde även att klara av det viktiga fjärde kravet; att vid behov kunna föra ett lågtalande samtal.

Efter en serie förslag, som omfattade dubbla mikrofoner och högtalare och många andra mer eller mindre omöjliga varianter, fick någon snilleblixten att närmare titta på bolagets skapare Lars Magnus Ericssons allra första telefon från år 1877.

Den består enkelt uttryckt av en tratt (se bild) som man lyssnar i, men som man också sätter framför munnen när man talar.

Den enda hörluren används alltså både för att lyssna och tala med.

Var det möjligt att utveckla Lars Magnus förstlingsarbete, så att mikrofonen även kunde fungera som hörlur och högtalaren som mikrofon? Efter den linjen löpte så konstruktionen vidare och det visade sig att den fungerade precis så som man tänkt sig.

I ERICOM 30001 sitter en mikrofon upptill och en kraftig högtalare nedtill, som avger svar när apparaten står på bordet.

Men när man lyfter apparaten för att använda den som telefonlur sker en automatisk växling mellan funktionerna. Nu lyssnar man på den mikrofon man tidigare talade till, och man svarar faktiskt i den högtalare som finns i apparaten.

DHL upphör

Direktör Eric Ledin avgår med pension den 31 maj 1972 och därmed upphör befattningen DHL. Direktör Ledin kommer fram till årets slut att i viss omfattning biträda HD i frågor rörande samarbetet med televerket.

kontakten

Personaltidning för
Telefonaktiebolaget
LM Ericsson
med dotterbolag

Nr 5 Juni 1972 Arg 33

Ansvarig utgivare
DK Nils Svensson

Redaktör
Dbi Bert Ekstrand,
tel 92048 (direktr
719 2048)

Redaktionskommitté
DB Nils Tengberg (redaktionschef), tel 93153, Lennart Stranneborn, Vt 17, tel 92605, Erik Sund, Vt 11, tel 93311, Lars Wiklund, VaC, tel 92611, Karl-Erik Åkerlind, VpmC, tel 92248.

Tidningen utkommer med 15 nummer om året. Bidrag — som honoreras — mottas tack-samt under adress

KONTAKTEN

Box 32073
126 11 STOCKHOLM 32

Internt är redaktionens be-teckning HF/Dbi, rum 61128.

Tryckeri AB Allehanda Trelleborg

NY MEDLEM I REDAKTIONSKOMMITTÉN FÖR KONTAKTEN



Borrare Erik Sund, HF/Vt11, ny medlem i KONTAKTENS redaktionskommitté.

Borrare Erik Sund, HF/Vt 11, är nyutsedd medlem av KONTAKTENS redaktionskommitté. Han

representerar HF-verkstadsklubben i vilkens styrelse han ingår sedan hösten 1971.

Sund kommer från Högfors i närheten av Fagersta och började på L M Ericsson 1951. I sin hemtrakt var han kommunalman, men ägnar sig numera uteslutande åt jobbet och facket. Han är med i företagsnämnden och är kommitterad på HF/Vt 11. Vidare är han styrelsesekreterare i L M Ericssons Socialdemokratiska Fackklubb.

I redaktionskommittén ersätter han Gertrud van der Laken, f d HF/Vt 36, som slutat hos LME för att börja som instruktör

i Huddinge-kretsen inom Unga Örnar.

Gertrud som började på LME 1956 inträdde i KONTAKTENS red-kommitté 1966. Där har hon energiskt och ibland ganska vasst granskat tidningens innehåll, kommit med många intressanta artikelförslag och med förtjusning bl a kastat sig över mindre väl skrivna formuleringar.

Tack för detta och mycket annat som Du utträttat för tidningen under dessa sex år och lycka till med nya jobbet!

Och så hälsar vi Erik välkommen med en förhoppning om ett givande samarbete.

Enkät om månadslönen på SRA:

BÄTTRE VIDAREUTVECKLA DET NYA ÄN ÅTERGÅ TILL DET GAMLA

Som framgick av KONTAKTENS förra nummer pågår sedan den 1 mars 1971 försök med månadslön för kollektivanställd personal vid Svenska Radio AB (SRA) i Stockholm. Genomsnittligt har — om än i mindre grad — betalningssystemet medfört såväl en produktionsökning som en lönestegring.

KONTAKTENS enkät nedan med några verkstadsanställda samt verk-

stadsklubbens ordförande Karl-Erik Gewert ger klart besked om att man från arbetstagarsidan inte önskar riva upp det nya betalningssystemet. Det är bättre att vidareutveckla det.

Liknande tongångar hörs även från verkstadsledningens sida. Ingenjör Erland Forsén, som ansvarat för införandet och den tekniska utformningen av provavtalet för SRA:s del, ser i dag ingen anledning att återgå till det gamla betalningssystemet.

Erland Forsén, SRA/PA

— Det är helt klarlagt att prestationen inte gått ned under medeltalet för 1970, omtalar ing Forsén. — En vinst är bl a att administrationen och beräkningen av lö-

nerna förenklats. Vidare ger det nya systemet oss bättre uppföljningsmöjligheter för både prestation och meriter.

— Vi har förlängt provtiden fram till och med september i år för att bli ett bättre begrepp

om hur lönesystemet slår inom de avdelningar som startade provet med månadslön i september och oktober förra året, säger ing Forsén. Går det då lika bra som hittills, så finns det ingen orsak för företaget att ta bort månadslöne-



Ingenjör Erland Forsén, SRA/PA, (t v) och verkstadsklubbens ordförande vid SRA:s Brommaverkstad Karl-Erik Gewert intervjuas av KONTAKTENS reporter.

systemet och återgå till det gamla.

Karl-Erik Gewert, ordf i verkstadsklubben

— I uppgörelsen mellan oss och företaget ingick som en väsentlig punkt att betalningssystemet inte får slå på så sätt att någon får minskad genomsnittsförtjänst, påpekar ordf. Lönemässigt har alltså ingen förlorat på övergången.

— Den fasta delen av lönen är högre än tidigare, vilket betyder en jämnare förtjänst.

— Ett par fördelar utöver riksavtalet är att vi nu kan "sova lugnt" kring helgerna i och med att helglöneökningen slopats. Vidare beräknas semesterlönen på löpande års inkomst — utom för premiedelen — och inte som tidigare på det gångna årets.

— Övertidsbetalningen är förbättrad. Nu har vi bara tre minimilöner (timlöner) mot tidigare nästan lika många som antalet anställda. — En av nackdelarna med premieackord är våra korta serier, som gör att den delen inte ger så stort ekonomiskt utbyte. A andra sidan så har den fasta lönen ökat i förhållande till det tidigare systemet. Det ger en viss trygghet. Idag ger vi det nya betalningssystemet ett klart godkännande och hoppas givetvis på ytterligare förbättringar, säger klubbordföranden.

Ann-Marie Wiberg, fru



— Månadslönesystemet är bra, säger hon spontant. Jag vill absolut inte gå åter till det gamla. Men, säger fru Wiberg vidare, det är tack vare att ackorden finns som det går att tjäna lite mera.

Sven Carlsson, fin-plåtslagare



Han vill inte återgå till att jobba enligt det tidigare avtalet. I det nya gillar han inte prestationsdelen, som han tycker skall bort.

Detta säger han rent principiellt eftersom han själv enbart har tidlön. De enda han kan tänka sig som ogillar det nya betalningssystemet är de yngre som "gnor som galningar".

Forts på nästa sida.

DIREKTIONEN

Forts från 1:a sidan.

Nedan följer vi upp artikeln genom att redovisa svaren — flertalet lämnade av DfF Lönnström — på de frågor som nämndledamöterna ställde kring ämnet LME—EEC.

Lars Algotsson, TN/OG



Går bolagets försäljningsplaner ut på att expandera på Västeuropa eller planeras de större försäljningsökningarna inom andra marknader?

Försäljningsbudgets för de närmaste åren visar att bolaget hoppas på en relativt sett betydande försäljningsökning på Västeuropa.

Dir Fred Sundkvist, HD, kompletterade ovanstående med att omtala att bolaget strävar efter att öka den västeuropeiska försäljningen bl a därför att länderna där utgör stabila marknader och inte kräver lika omfattande krediter som utvecklingsländerna.

Vilka formaliteter krävs för att tillämpa klausulen om återinförande av tullar?

Ministerrådet kan snabbt besluta om återinförandet av tullar och andra skyddsåtgärder. Beslutet behöver inte vara absolut enhälligt bland ledamöterna i rådet, men alla viktiga beslut har hittills fattats enhälligt.

Räknar bolaget med att försäljningen i Frankrike skall öka?

Möjligheterna att öka försäljningen är goda i Frankrike, eftersom telekommunikationerna där skall byggas ut i snabb takt under 70-talet. Försäljningen har hittills skett genom inhemsk tillverkning och så kommer sannolikt att ske även i framtiden.

Stig Lindquist, TN/KdeC



Har Sverige möjlighet att svara på EEC:s handelsrestriktioner genom att vidta samma åtgärder mot utländska företag som säljer på Sverige?

Sådana åtgärder är inte till särskild stor hjälp för LME, eftersom den svenska marknaden för exempelvis telefonstationer är alltför liten. Det är således knappast möjligt att kompensera en ev försäljningsminskning inom EEC med motsvarande ökning inom Sverige.

Sven Eriksson, HF/X/RorC



Är det fördelaktigt att ha dotterbolag i EEC-länderna?

Det är avgjort fördelaktigt. Bolaget kan tillverka och sälja för exempelvis Italien genom FATME och för Frankrike genom STE.

Vilka möjligheter finns att undvika negativa effekter av ursprungsreglerna?

LME-företagen måste se över sina inköpskällor för halvfabrikat och komponenter, så att man inte råkar ut för att slutprodukten blir "smittad" av delar med samma tullnummer.

Ursprungsreglerna gäller retroaktivt i flera år. Vi måste därför skaffa oss noggrann kunskap om de ingående komponenterna i den slutprodukt som exporteras.

Dir Sundkvist omtalade att inköpet har börjat titta på dessa frågor. Ev kan man bli tvungen att begränsa inköpskällorna, vilket dock kan vara olyckligt ur pris-synpunkt.

Werner Sundell, HF/X/BN



Om Sverige blivit associerad medlem, vad ger det för fördelar gentemot det avtal som Sverige nu förhandlar om?

Fördelen med ett associationsavtal ligger huvudsakligen i dess större utvecklingsbarhet.

USA intar inte en helt igenom positiv inställning till utvidgningen av EEC. Kan man därför vänta sig intensifierade ansträngningar från USA:s sida att globalt åstadkomma lägre tullar?

Jag har samma åsikt som hr Sundell, men vill påpeka att inte endast tullar utan också tekniska handelshinder påverkar handeln mellan olika block. Sverige kommer exempelvis såsom icke fullvärdig medlem att vara mindre skyddad mot dumpning från företag etablerade inom EEC.

Stanley Oscarsson, HF/Vt 27



Vad blir följden om Danmark och Norge inte skulle bli fullvärdiga medlemmar inom EEC?

Frihandeln enligt EFTA-principerna skulle sannolikt komma att fortsätta mellan de nordiska länderna.

Har bolaget möjlighet att kompensera en ev minskad försäljning inom EEC med ökad försäljning på andra världsdelar?

Dir Sundkvist svarade att det sannolikt skulle vara svårt att få en fullständig kompensation för minskningar inom EEC-marknaden genom försäljning på andra marknader.

Den största ökningen inom telekommunikationsområdet under 70-talet kommer sannolikt att ske i Europa, där telefonätheten fortfarande ligger långt under Sveriges och USA:s. Ökningarna på u-länderna kommer troligen att bli väsentligt lägre än i Europa.

Henning Augustsson, HF/Vt 27



Uppsägbarhet av avtal på grund av störningar har ju funnits inom EFTA. Varför skall denna möjlighet till uppsägning behöva tillämpas oftare inom EEC än vad som skett inom EFTA?

Det är främst beträffande Frankrikes inställning till undantagsreglerna som det råder viss osäkerhet. Landet har hittills agerat mest nationalistiskt av EEC-länderna.

Stian Kvastad, TNT/KbgC



Frågan om Sveriges förhållande till EEC utgör ett mycket allvarligt ställningstagande. Det avtal som förväntas komma det att innebära att tillverkningen i ökad utsträckning flyttas utomlands?

Dir Sundkvist svarade att man i dagens läge inte kan lämna besked därom. Frågan kan tas upp när vi får en mera definitiv kännedom om hur avtalet blir utformat.

Det finns även andra faktorer att ta hänsyn till i sammanhanget, nämligen att fabriker utomlands blir alltmer konkurrenskraftiga samtidigt som det i Sverige blir svårare att genom rationaliseringar hålla kostnadsökningarna på rimlig nivå.

Eurovaluta- och eurobondmarknaderna (1):

EUROVALUTAMARKNADEN ANLITAS OFTA AV ERICSSONKONCERNEN

Eurovalutamarknaden och eurobondmarknaden spelar en mycket betydelsefull roll för finansieringen av LME's verksamhet. Eurovalutamarknaden anlitas ofta av LME och så sent som i februari i år upptog LME ett lån på 100 milj. DM på eurobondmarknaden.

Eurovalutamarknaden, varav eurodollarmarknaden utgör en del, är en marknad för kort- och medelfristigt

kapital, medan eurobondmarknaden är en marknad för långfristigt kapital. Men vad är egentligen en eurodollar och en eurovaluta? Och vad är en eurobond?

Jan Hjalmarson, Def, ger nedan och i nästa KONTAKTEN en kortfattad beskrivning av de båda marknaderna. Han inleder med eurovalutamarknaden.



Artikelförfattaren civilekonom Jan Hjalmarson vid L M Ericssons direktionensavdelning Def (Finansiering).

Vad är en eurodollar och en eurovaluta?

En eurodollar är en vanlig US-dollar, som är insatt på ett konto i en bank utanför USA. Den kallas eurodollar därför att de flesta banker som tar emot insättningar i dollar och sedan lånar ut dem är belägna i Europa. Men det kunde lika gärna vara en dollar insatt hos en bank i exempelvis Japan.

Förutom eurodollar finns det andra s k eurovalutor, såsom euromark, europund etc, vilka liksom eurodollar är insatta på en bank utanför sitt hemland. Då eurodollar utgör ca 80 % av alla eurovalutor, kallas den totala marknaden för eurovalutor ofta för eurodollarmarknaden, fastän dess rätta benämning är eurovalutamarknaden.

Man kan således säga att eurodollarmarknaden tillsammans med övriga eurovalutor bildar eurovalutamarknaden.

Många människor tror att eurodollar är en speciell form av dollar, i likhet med de olika typerna av riksmark före och under kriget, vilka hade speciella växelkurser, beroende på vilka sätt innehavarna kunde använda dem. I stället är eurodollar precis som vanliga dollar i USA och utbytbara mot dessa. Ingen separat växelkurs finns för dem.

Hur uppstod eurovalutamarknaden?

Ursprunget till eurovalutamarknaden kan härledas till början av 1950-talet. Ironiskt nog kom en kommunistbank att bli först om att genomföra en omfattande transaktion i eurodollar. Då det kalla kriget var som mest intensivt, fruktade Trostbank, den sovjetiska statsbanken, att dess tillgodohavanden i USA skulle blockeras. Genom sitt dotterbolag i Paris, Banque Commerciale pour l'Europe du Nord S A, erbjöd därför Trostbank västeuropeiska banker dollarinlåning på kort tid till fördelaktiga räntor.

Vidare stimulerades eurovalutamarknadens tillväxt år 1958 av att konvertibiliteten efter kriget återinfördes för flertalet västeuropeiska valutor, vilket betydde att de utan svårighet kunde utbytas mot varandra och mot dollar. Samtidigt började USA att få ett underskott i sin betalningsbalans på grund av sin civila och militära hjälp samt amerikanska företags investeringar utomlands. Detta betydde att dollarbehållningarna utanför USA ökade.

År 1964 infördes den s k Regulation Q, som begränsade möjligheterna för bankerna i USA att betala ränta på inlåning i såväl dollar som i andra valutor. Därför kunde utländska banker erbjuda mera attraktiva villkor för både insättare och låntagare av dollar än bankerna i USA.

London kom på ett tidigt stadium att bli centrum för den nya marknaden, och de flesta banker som har önskat komma in på den har upprättat avdelningskontor i London.

Varifrån kommer pengarna och vilka använder dem?

Eurovalutamarknaden har expanderat kraftigt. Dess volym, som år 1959 omräknat till svenska kronor uppgick till 5 miljarder, har för år 1970 beräknats uppgå till 265 miljarder, varav eurodollar svarade för 225 miljarder och euromark och eurosvisfranc för i huvudsak resten.

Tillflödet till marknaden sker huvudsakligen från multinationella och internationella företag med överskottsmedel och från centralbanken som ackumulerat stora dollartillgodohavanden på grund av underskottet i USA:s betalningsbalans. Företagen önskar erhålla ränta på pengar, som de upptagit, men inte omedelbart behöver. Centralbanker placerar en viss del av sina valutareserver på marknaden.

Låntagarna på marknaden, främst multinationella och internationella företag, anlitar eurovalutamarknaden av flera skäl. De använder den exempelvis för att finansiera exportkrediter eller något led före exporten. De lånar för att finansiera sina dotterbolags verksamhet eller för att ersätta dotter-

bolagens lån i lokal valuta med lån på eurovalutamarknaden, om detta bedöms förmånligt.

Dessutom anlitas marknaden för inhemsk kapitalanvändning, med undantag för de länder, där valutabestämmelserna hindrar detta, såsom Sverige.

Marknadens största fördel är dess flexibilitet. Lån kan upptas med löptider på ett par dagar upp till 7 år. Minimibeloppet på ett lån är vanligtvis 500 000 dollar, men lån på över 100 miljoner dollar kan tas upp av en enda låntagare. Avtal kan, om det inte gäller alltför stora lån, slutas snabbt per telefon och bekräftas med brev.

Då marknaden är oreglerad är det speciellt viktigt att låntagaren kan uppvisa en god kreditvärdighet. Dessutom måste denne efterfråga stora belopp. Eurovalutamarknaden är ingen marknad för det lilla företaget.

Marknaden är vidare attraktiv genom att räntorna relativt sett är låga. Ju förstklassigare en låntagare är, desto förmånligare ränta kan han erhålla. De låga räntorna beror på att långivare och låntagare i regel är välrenommerade banker resp multinationella och internationella företag samt att transaktionerna avser stora belopp.

ENKÄT ...

Forts från föregående sida.

Gunnar Molin, finmekaniker



Han är emot månadslönesystemet mest därför att lönen bara utbetalas en gång i månaden. Det är bättre att dela upp den i två utbetalningar. Finmekaniker Molin tyckte att förtjänsten blivit jämnare och att det var bra med sloppet av helgdagskvalificeringen. Vill trots allt inte återgå till det gamla systemet.

Erik Häggblad, NS-operatör



Betr sin inkomst säger han något försiktigt "jag får nog lite grann mer nu". Han önskar inte det gamla systemet åter.

Erino Caprioli, verktygsfräsare



Trots vissa negativa delar i det nya betalningssystemet vill han inte ha tillbaka det gamla. Premieackordet tycker han skall uttryckas i pengar i stället för som nu i tidsenheter. Det var lättare att räkna ut förtjänsten förr.

Sven Larsson, förrådsman



Jag känner inte till det nya avtalet i detalj, men det förefaller ge mera förmåner än det tidigare, säger han. Att man slopat helgdagskvalificeringen utgör en sådan uppskattad förmån. Alltså ingen återgång till det gamla betalningssystemet för förrådsman Larsson.

Hilding Myhr, avsynare



Jag har inte förlorat ekonomiskt på månadslönesystemet, men det är svårare att räkna ut hur mycket man tjänar. Förtjänsten har dock jämnats ut. Det är absolut bättre det här nya, anser avsynare Myhr.

Ivar Ericson, avsynare



Jag har bara timlön och är inte så insatt i hur det nya betalningssystemet slår för dem som har premielön, säger han. Systemet är säkerligen inte sämre än det tidigare, men ta under omprövning antalet betalningstillfällen. Det är bättre med lön var 14:e dag.

Bend

Verksamheten 1971



Bilden togs när VD Björn Lundvall kommenterade bolagets och koncernens verksamhet vid bolagsstämman den 29 maj 1972 hos LME i Midsommarkransen. LME:s styrelseordförande tekn dr Marcus Wallenberg (t h) valdes till ordförande vid stämman. Jur kand Jan Stenberg, DrJ, var protokollförare.

132625

Kursförluster och höga tillverkningskostnader drog ned koncernvinsten

LEVERANSREKORDÅRET 1971

- **VINSTEN FÖRE BOKSLUTSDISPOSITIONER OCH SKATTER** minskade från 498,9 milj kr till 476,8 milj kr eller med 22,1 milj kr efter det att rörelsen burit 23,6 milj kr större kursförluster än föregående år på grund av valutakursändringar. Se separat text om detta på nästa sida.
- **KONCERNENS PRODUKTION** sker till omkring 60 procent i svenska fabriker. Koncernvinsten har därför påverkats starkt av kostnadsstegringen för tillverkningen i Sverige, bl a ökade lönekostnaderna med ca 13 procent.
- **KONCERNENS FAKTURERING** har under 1967—1971 stigit från 2 291 till 3 759 milj kr eller med 10,0 procent per år. Ökningen från 1970 till 1971 var 19,0 procent och alltså betydligt högre än genomsnittet under perioden.
- **FAKTURERINGEN GEOGRAFISKT** låg på oförändrad nivå inom Sverige, men steg inom övriga marknader i Europa med inte mindre än 30 procent. I Latinamerika nåddes en ökning med 14, medan ökningen på övriga marknader blev 28 procent.
- **FAKTURERINGEN PÅ OLIKA PRODUKTGRUPPER** visade inga större förändringar. Ungefär 60 procent utgjordes av telefonstationer, abonnentväxlar och telefonapparater. Andelen för kabel, tråd och nätmateriel sjönk något.
- **ORDERBESTÄNDET** steg till ny högsta nivå 4 099 milj kr, vilket är 488 miljoner mer än för 1970.
- **KONCERNENS BESTÄLLNINGSGÅNG** på 4 294 milj kr översteg med 14,4 procent den mycket höga ordergång som uppnåddes under närmast föregående år.
- **INVESTERINGARNA I ANLÄGGNINGSTILLGÅNGAR** steg under 1970 och 1971 till 273 resp 402 milj kr från att under närmast föregående femårsperiod ha legat på ett årligt genomsnitt av 150 miljoner.
- **VERKSTÄDERNAS LEVERANSVOLYM** steg under året med i genomsnitt 30 procent jäm-

fört med föregående år. Mycket betydande ökning uppnåddes i de svenska, franska, italienska och australiensiska fabriker.

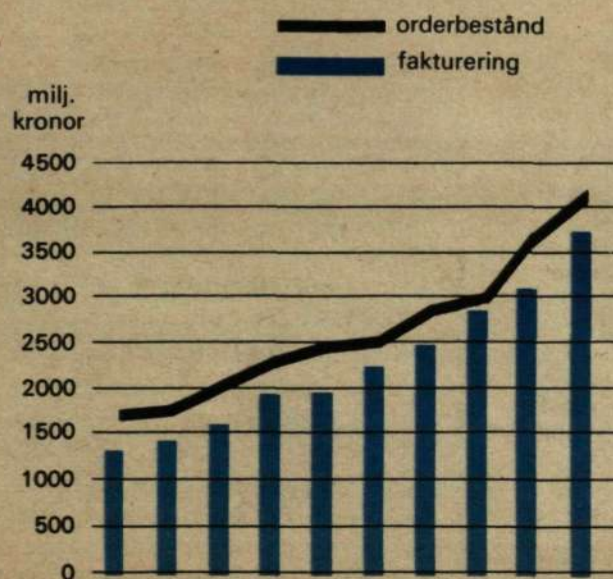
- **ANTALET ANSTÄLLDA** inom koncernen uppgick till 66 900, varav 29 200 var sysselsatta inom den svenska delen. Motsvarande siffror för 1970 låg på 61 900 resp 28 600.

KONCERNRESULTATET I SAMMANDRAG

Miljoner kronor	1971	1970	Förändring
Beställningsgång	4 294	3 753	+ 14,4 %
Orderbestånd	4 099	3 611	+ 13,5 %
Fakturerings	3 759	3 160	+ 19,0 %
Överskott*)	477	499	
Överskott i % av faktureringen ..	12,7	15,8	
Redovisad nettovinst	132	175	
Redovisad nettovinst per aktie ..	10:75	14:23	
Omräknad nettovinst	198	243	
Omräknad nettovinst per aktie ..	16:07	19:78	

*) Före bokslutsdispositioner och skatter

FAKTURERING och ORDERBESTÄND



KONCERNENS DIREKTION



BJÖRN LUNDVALL
Verkställande direktör



CHRISTIAN JACOBÆUS (TD)
Vice verkställande direktör



ARNE MOHLIN (PD)
Vice verkställande direktör



ARNE STEIN (FD)
Vice verkställande direktör



FRED SUNDKVIST (HD)
Vice verkställande direktör



GUNNAR SVALLING (ED)
Vice verkställande direktör



KARL-ERIK LUNELL (LD)
direktör



YNGVE ÅKESSON (CD)
direktör



1971

Betydelsefullt vad som sker i Västeuropa och Latinamerika

Vad som är betydelsefullt för Ericssonkoncernen är vad som händer i framförallt Västeuropa och Latinamerika. Utvecklingen i Frankrike och Italien präglas för närvarande av mycket stora ansträngningar hos förvaltningarna att bygga ut och modernisera telenäten och att kunna erbjuda telefonservis åt allmänheten i mycket större utsträckning än tidigare. Trots dessa ansträngningar är väntelistorna, dvs förteckningarna över abonnenter som anmält sig för att få telefon, fortfarande mycket stora — i båda länderna över en halv miljon.

Den lokala industrin — i vilken STE i Frankrike och FATME i Italien inkluderas — kan därför räkna med god beställningsgång. I båda länderna pågår följdenligt en utbyggnad av koncernens fabriker, varav den i Brest i Frankrike för närvarande är under inflyttning och en ny fabrik i Paganì i Italien just påbörjats.

Också i Spanien pågår en snabb expansion av telenätet, som koncernen under förra året blivit delaktig av. Mycket stora beställningar har erhållits, och som en följd härav håller just i dagarna grunden på att läggas till en ny, modern fabrik utanför Madrid med en fabriksyta på 31 000 kvm och vars kapacitet beräknas till ca 300 000 linjer automatstationsutrustning per år.

En kraftig ökning av telenäten sker också i Tyskland och England, vilken hittills dock helt gynnat våra konkurrenter genom den preferens som ges åt den inhemska industrin. Så mycket mer glädjande var den mycket stora beställning från POC som moderbolaget nyligen hemförde — det var den första order som den brittiska förvaltningen placerat utomlands sedan tiden före andra världskriget.

Det mexikanska telefonbolaget fortsätter sina utbyggnader för femte året i rad i en ökningstakt som näst Japans är den högsta i världen — även om självfallet investeringarna i absoluta tal är mycket lägre. Den nya fabriken i Mexico City på 20 000 kvm blev färdig vid årsskiftet, och inflyttningen är nu slutförd. Därmed börjar ett nytt skede i moderbolagets

Nedanstående kommentarer till LME:s verksamhet under 1971 gjordes av Ericssonkoncernens verkställande direktör Björn Lundvall vid bolagsstämman den 29 maj 1972. Mellanrubrikerna har insatts av redaktionen.

mycket gamla relationer med telefontätet i Mexiko — en successiv övergång från export från Sverige till lokal tillverkning.

I Brasilien — den andra stora marknaden i Latinamerika — har nyligen ett utomordentligt betydelsefullt avtal slutits med det stora telefonbolaget CTB under kommunikationsministeriets överinseende. Det är ett ramavtal enligt vilket CTB avser att under en tid av fyra år beställa 420 000 automatlinjer från dotterbolaget EDB utöver de 80.000 linjer som beordrades under 1971. Större delen av ordena kommer att gå till utbyggnaden av näten i Sao Paulo och Belo Horizonte. Därmed har enligt normal bedömning en sund bas lagts för fortsatt kontinuerlig sysselsättning och utveckling i det brasilianska dotterbolaget.

Utomordentligt hård konkurrens från bl a Japan

1971 karakteriserades på många håll i världen av en tillbakagång i konjunkturen. Tillverkarna av telemateriel träffas vanligen sent i konjunkturcykeln av nedgång eller uppgång i efterfrågan. Så är fallet även denna gång, och för närvarande märks återhållsamhet inom abonnentväxlar och transmissionsutrustningar — traditionellt de mest konjunkturkänsliga materielslagen. Nedsänkningar av statsutgifterna i flera länder i en ansträngning att få en pågående inflation under kontroll har lett till minskade investeringar i telenäten i några länder, bl. a. Sverige och Australien. Vi möter alltså för närvarande en splittrad bild av efterfrågan, som sannolikt kommer att vara det här året ut.

Konkurrensen, i fråga om såväl pris som betalningsvillkor, är utomordentligt hård för flertalet av koncernens produkter och medförde pressade prisnivåer. Ej minst gäller detta i fråga om den japanska konkurrensen som gör sig alltmer gällande även på marknader vilka traditionellt täckt sina behov från europeiska leverantörer.

Forts på nästa sida.

Kursförluster på 45,6 miljoner kronor

PÅ GRUND AV ÄNDRADE VALUTAKURSER UPPSTOD FÖR KONCERNEN KURSFÖRLUSTER PÅ 45,6 MILJONER KRONOR, AV VILKA 11,9 MILJONER TÄCKTS AV RESERVER FÖR FORDRINGAR, 0,6 MILJONER AV KURSVINSTER SAMT 33,1 MILJONER KRONOR PÅFÖRTS ÅRETS RÖRELSE.

I verksamhetsberättelsen kommenteras omständigheterna kring uppkomsten av den betydande kursförlusten (1970 var den 9,5 milj kr) så här:

"Efter en period av allvarliga störningar på den internationella valutamarknaden med bl a flytande växelkurser träffa-

de de ledande industriländerna i slutet av december överenskommelse om att införa nya paritetskurser. Dessa kurser, från vilka avvikelser med $\pm 2,25\%$ medgivits, innebar en devalvering av US dollarn gentemot den japanska och de västeuropeiska valutorna av varierande storlek. I förhållande till den svenska valutan sänktes dollarkursen från kr 5:17 till 4:81. Valutamarknaden präglas emellertid alltjämt av stor oro.

Eftersom moderbolaget har betydande fordringar i dollar, har valutaändringen påverkat årets resultat. Även dotterbolagen i de latinamerikanska länderna drabbades av betydande kursförluster dels på grund av fortsatt intern valutaförsämring, såsom i Brasilien och Argentina, dels på grund av den nära anknytningen av dessa länders valutor till dollarn."

FAKTURERING I MILJONER KRONOR

Sverige

876.5

Italien

400.4

Frankrike

346.4

Brasilien

242.0

Mexico

241.6

Australien

192.7

Norge

182.3

Danmark

167.2

Finland

148.1

Colombia

91.3

Holland

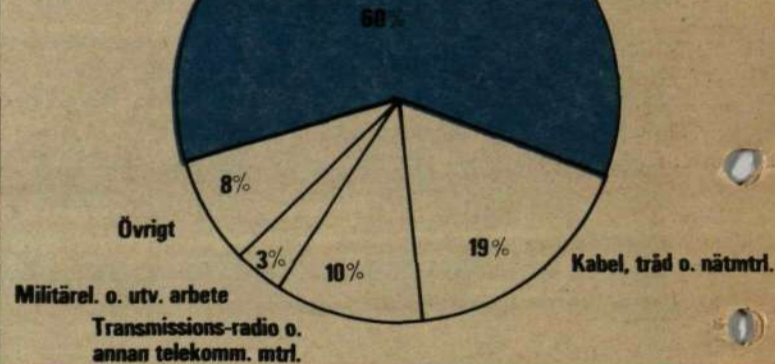
82.3

Argentina

66.9

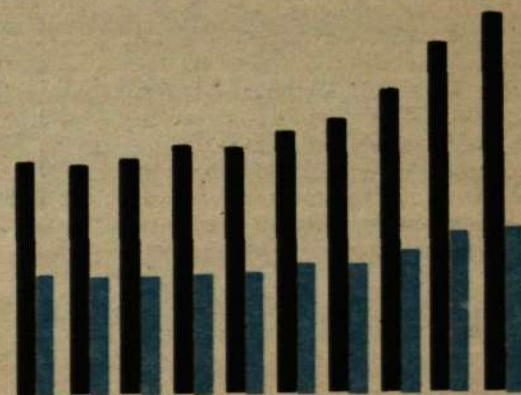
KONCERNFAKTURERING, PRODUKTGRUPPER 3759 Mkr

Telefonstationer växlar och telefonapparater



ANTAL ANSTÄLLDA

■ totalt
■ Sverige



Den var särskilt kännbar för moderbolaget, som i ökad omfattning måste bearbeta nya marknader för att ersätta det produktionsbortfall vid de egna fabriker som följer av ökad lokal tillverkning hos dotterbolagen inom de äldre marknaderna.

Kraftigt ökade leveranser

En mycket kraftig uppdragning av tillverkningen för att fylla ingångna förpliktelser skedde under året. Som exempel kan nämnas, att leveranserna från de svenska fabriker steg med 23,5 procent, från de franska med 55 och i Australien med 35. Samtidigt pågick på flera håll projektering eller verkställande av stora investeringar i byggnader, maskiner, verktyg och provutrustningar. Sammantaget frestade ansträngningarna hårt på fabriker och deras ledningar och ledde till en lägre rationaliseringstakt och stora kostnader för träning och utbildning av ny personal.

Tillverkningskostnaderna relativt den fakturerade försäljningen steg med 2,3 procentenheter och var därmed en av anledningarna till den försämrade lönsamheten. Högre lönekostnader och den angivna sänkta rationaliseringstakten samverkade till denna utveckling. Särskilt starkt påverkades de svenska fabriker av löneökningarna.

Viss tillverkning förläggs utomlands

Tillverkning av telemateriel är i sluttempo arbetskraftskrävande. Montering av telefonapparater, montering av reläsatser, formningen och inlödningen av de mattor av trådar som krävs för att elektriskt förena alla de otaliga kontaktpunkterna i en telefonstation är ett handarbete som kräver skicklighet och uthållighet och som hittills icke gått att mekanisera på ett ekonomiskt vettigt sätt. Trots många gånger högre löner i de svenska fabriker jämfört med de utländska har svensk effektivitet kunnat uppväga mellanskillnaden.

De två senaste årens mycket stora löneökningar i de svenska landsortsfabriker har nu lett till att vissa utlandsfabriker arbetar med lägre kostnader i denna del av tillverkningen än de svenska verkstäderna. Ett bevarande av den internationella konkurrenskraften kommer sannolikt att kräva att vissa tillverkningsmoment i ökad utsträckning förläggs i utlandet. Den nyligen beslutade överföringen av telefonapparatmonteringen till det finska bolaget är ett exempel på åtgärder som framtvingas av utvecklingen.

Kostnaderna för teknisk utveckling allt högre

Vi har nu nått en viss förtrogenhet med och erfarenhet av den nya datorstyrda telefonstationstekniken och kan börja överblicka dess fördelar och begränsningar. Grundat härpå har i dagarna — efter omfattande utredningar — beslut fattats om utveckling av ett datorstyrt system för lokalstationer. Arbetet kommer att förläggas till ELLEMTEL, som därmed ställs inför sin hittills största arbetsuppgift.

Den successiva övergången till en helt ny teknik för telefonstationer ställer världens telekommunikationsindustri inför en rad mycket svåra frågor. Utvecklings- och konstruktionsarbetet på de datorstyrda stationerna har visat sig vara utomordentligt svårbemästrat och av betydligt större omfattning än de första uppskattningarna förutsåg. Samtidigt fordras ett produktions-

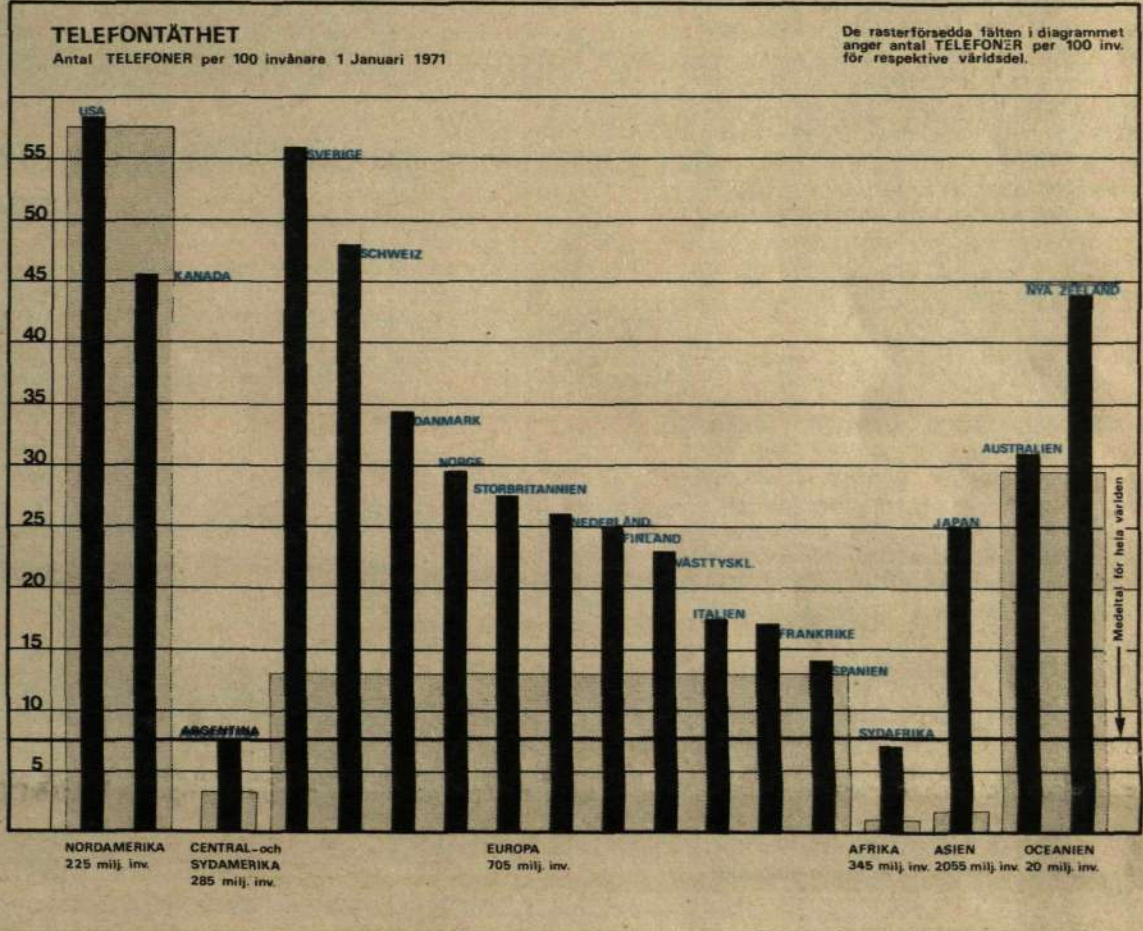
Forts på nästa sida.

MEST TELEFONER I USA OCH SVERIGE



1971

Behovet av utrustning för telekommunikationer fortsätter att öka över hela världen. Om man tar antalet telefonapparater i tjänst som ett mått på utvecklingen, så uppgick det vid årsskiftet 1970/71 till 272, 7 miljoner och ökningen i absolut tal var större än någonsin tidigare med 17,6 miljoner apparater. Gissningsvis betyder detta att omkring 50 miljarder kronor investerades av teleföretag och telefonbolag i ny utrustning av alla slag — varav 30 procent i USA. Utvecklingsländernas andel av antalet apparater i tjänst är förhållandevis blygsam — ca 21,2 miljoner apparater eller blott ca 8 procent.

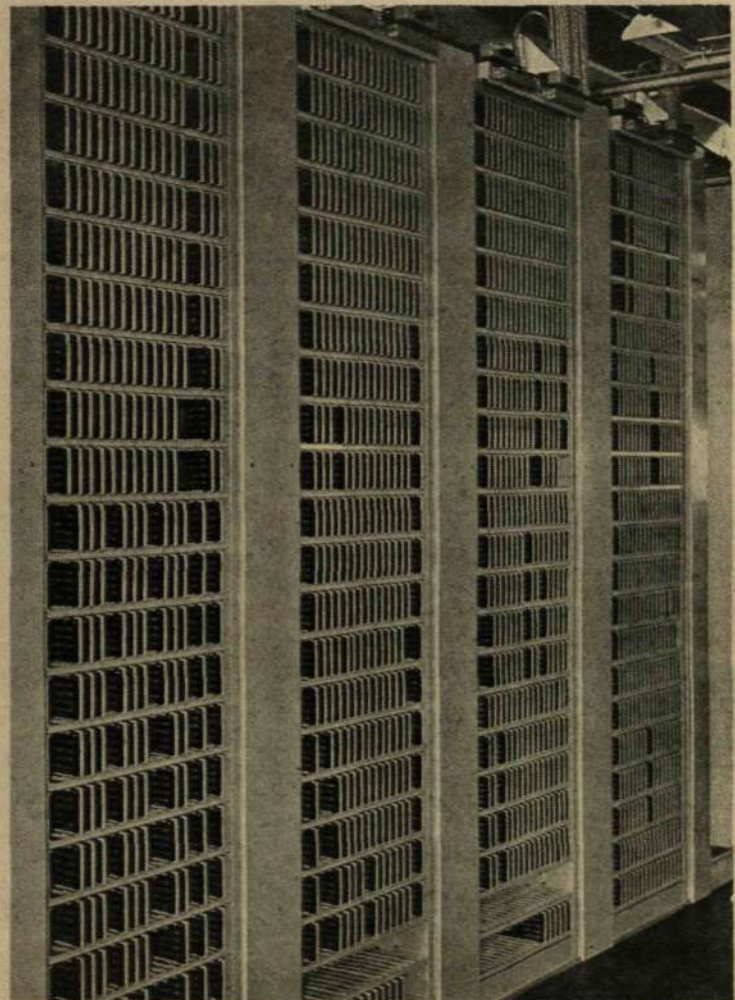


DATORSTYRDA AKE 13 TELEFONSTATION I ROTTERDAM

Idriftsättningen av den stora internationella och nationella förmedlingsstationen i Rotterdam markerade det andra steget i den utveckling av datorstyrda automatstationer som inleddes med idriftsättningen av Tumba 1968. Med Rotterdamlieferansen påbörjas en serie leveranser av mycket stora och komplicerade interurbanstationer av den nya typen, där Köpenhamn och Mexico City står närmast i tur. Konstruktionsarbetet har varit utomordentligt omfattande och många oförutsedda problem har måst lösas. Omfattningen illustreras bäst genom att nämna att det sysselsatt 120 kvalificerade tekniker under 6 år.

Stationen kan under ett dygn förmedla över en halv miljon interurbana och internationella samtal.

På bilden ses en stativrad bestyckad med kretskort innehållande miniatyrkomponenter.



231752



1971

kunnande och produktionsresurser av helt annat slag än nu. Montering och provning av kretsar byggda med miniatyrkomponenter kommer att kräva en hög grad av precision och provutrustningar av mycket sofistikerat slag.

De antydda förhållandena har medfört en ständig stegring av de tekniska resurser som måste sättas in, vilket inneburit att kostnaderna för teknisk utveckling nu stigit till över 7 procent av koncernens fakturering.

Också inom den traditionellt konservativa kabeltillverkningen pågår avsevärda förändringar. Ett mångårigt arbete i moderbolaget har gett som resultat en helt ny tillverkningsmetod, som medger en betydligt högre kvalitet på de elektriska egenskaperna. Metoden har patenterats, och betydande intresse visas från ledande kabeltillverkare runt om i världen.

LME stor kreditgivare

Det globala telenätets utbyggnad kräver årligen mycket stora belopp. Det torde röra sig om en summa på 50 miljarder kronor per år. Dessa pengar måste förvaltnings- och telefondriftbolag skaffa någonstans. Endast till en del täcks deras investeringar av medel genererade i driftsörelsen. Resten måste erhållas via statsbudget eller lånas på den långa kapitalmarknaden. I många länder — särskilt i utvecklingsländerna — finns inte en sådan marknad. Därmed får leverantörerna av utrustning träda in som kreditgivare. Ökningen av våra långfristiga fordringar av denna anledning var under året nära 200 miljoner kronor.

Också fabrikationen av utrustningarna kräver mycket kapital både i fabriksanläggningar och i verkstädernas bestånd av råmaterial, delar, komponenter och varor i arbete.

Ökningen av produktionsresurserna under 1971 drog betydande belopp och uppgick till över 400 milj kr i fastigheter, maskiner och inventarier. Därtill kom omkring 360 miljoner i ökning av fabriker- nas bestånd. Tillsammans med de ökade kundkrediterna krävde de stora investeringarna extern finansiering och ledde till upptagandet av långfristiga lån i Sverige, Schweiz och Västtyskland.

Under 1971 sjönk den svenska marknadens andel i Ericssonkoncernens fakturering ytterligare och uppgick till endast 23,3 procent mot 40 för 5 år sedan. Verksamheten är därmed till mycket stor del beroende av den internationella politiska och kommersiella utvecklingen.

1970/71 förefaller att utgåra slutet på en efterkrigsperiod med relativt stor stabilitet i fråga om det internationella valutasystemet och kraftfulla insatser att reducera och eliminera handelshinder länderna emellan i en medveten strävan från många håll att expandera världshandeln.

Det är möjligt att dollardevalveringen, vars verkningar blev kännbara för Ericssonkoncernen just genom dess internationella beroende, är inledningen till ett nytt skede. Vi ser också hur den ekonomiska blockbildningen leder till ökade bilaterala tendenser i handeln.

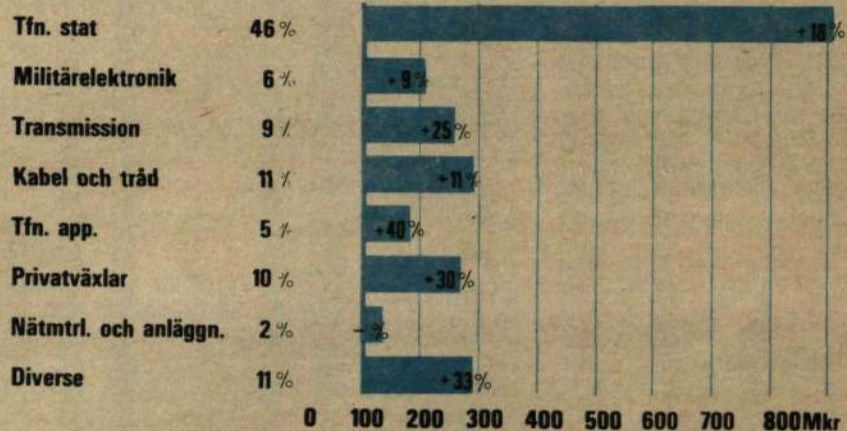
NYCKELDATA MODERBOLAGET 1971

Orderingång	1.991 Mkr
Fakturering	1.760 ..
Orderbestånd	2.059 ..

Antal anställda vid årets slut	23.300
Aktiekapital	615 Mkr
Årets nettovinst	91 ..

Föreslagen utdelning	68 Mkr
Antal aktier	12.300.000
Utdelning per aktie	5,50 kr

FAKTURERING 1971 1760 Mkr



■ Av intäkterna på 1922 milj kr bidrog faktureringen med huvuddelen eller 1760 och räntor med 162 milj kronor.

■ Kostnaderna på 1675 miljoner kronor fördelade sig så här: fakturerade varor och tjänster 1031, försäljnings-, tekniska- och allmänna omkostnader 527, avskrivningar 48, räntekostnader 58 samt kursförluster 11 miljoner kronor.

■ Av bokslutsdispositionerna på totalt 128 miljoner kronor har gjorts en avsättning till reserv

för fordringar netto 44 miljoner kronor. Avsättning till reserv för varulager har gjorts med 84 miljoner kronor.

■ Årets vinst på 91 miljoner kronor, tillsammans med tidigare års vinstmedel på 44 miljoner, ger vad bolagsstämman har att disponera. Styrelsen beslutade vid stämman den 29 maj att till aktieägarna utdela 68 miljoner kronor, vilket är lika mycket som 1970. Resten av pengarna stannar kvar inom LME i bundna reserver och i ny räkning.

Dotterbolag i Sverige

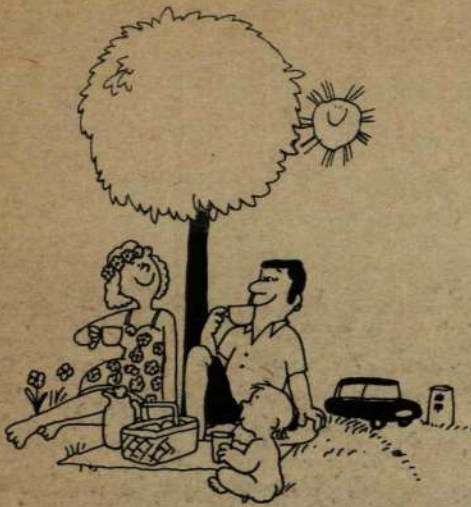
Endast bolag (utom EUA) som bedriver industriell eller kommersiell verksamhet har tagits med i förteckningen.

LM Ericsson Instruktionsteknik AB (ITA)
LM Ericsson Telemateriel AB (LMS)
AB Rifa (RIF)
Sieverts Kabelverk AB (SKV)

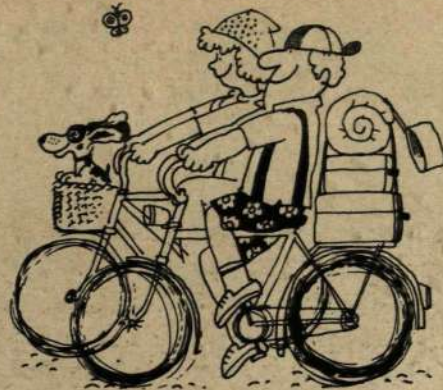
Svenska Radio AB (SRA)
ELLEMTEL Utvecklings AB (EUA)
AB Thorsman & Co (TCN)
AB Transvertex (TRX)

Samarbetande bolag i Sverige

ASEA LME Automation AB (ALA)
Bjrhagens Fabriks AB (BFA)
P Boréns Fabriks AB (BOF)
AB Norrköpings Kabelfabrik (NKF)
AB Elektrokoppar (EKS)



TIPS INFÖR SVERIGE- SEMESTERN:



Fjällvandringar, cykelpaket, inkvartering i bondgård intressanta semesteralternativ i Sommarsverige

Sommarsverige lockar med massor av fina semesteralternativ. Svenska Turisttrafikförbundet har samlat tusentals tips om motion, fiske, evenemang, resor, rabatter och inkvartering i en trycksak som

heter **SVERIGESOMMAR 72**. Du får den gratis i alla turist- och resebyråer och på vissa bensinstationer och varuhus.

Du kan förbättra din kondition

Du kan förbättra din kondition med hela 15 procent under en håll-i-formvecka under sakkunnig ledning på ett fjällhotell. För hel-pension och buss- eller tågresa t o r Stockholm får du betala 430—500 kr.

Vill du motionera på egen hand blir det billigare. Visste du att du kan åka chartertåg Stockholm—Jämtland t o r och bo en vecka i stuga för bara 185 kr per person om ni är fyra som delar på stugan? Föredrar du halvpension på hotell blir priset 298 kr.

Drömmer du om en riktig indiansommar? Det finns kanotsafaris i bl a Jämtland—Härjedalen, Värmland och Västerbotten. Fråga resebyrån!

Fjällvandring för nybörjare

kan man kalla Lämmeltågen på Kungleden den 22—29.7 och 9—16.9. I juli kostar det 445 kr att följa med. I priset är inkluderat charterflyg Stockholm—Kiruna t o r, ledare, läkare och tält-övernattningsplatser. I september är priset 368 kr eftersom resan då sker med tåg. Och om du tar dej till Kiruna på egen hand blir deltagaravgiften 135 kr per person.

Är du erfaren fjällräv väljer du kanske något annat av Svenska Turistföreningens arrangemang i Lappland — t ex vandring på Kungleden med ledare eller vandringsspaket. Bra paketpriser på tåg och charterflyg förenklar resan.

Ett alternativ för dej som är fjällsugen, men inte så fjällvan, är vandring med färdledare i Jämtland. Den tar en vecka och du äter och sover på fjällstationer. Resan kostar 704 kr inklusive tågresa t o r Stockholm.

Ställ bilen och cykla

på idylliska småvägar! Upptäck hur roligt, avstressande och nyttigt det är att trampa fram ge-

nom Sommarsverige. En nyhet för året är kompletta cykelpaket i Värmland, Västergötland, Kronobergs län och på Gotland. Inklusivt tre övernattningsplatser på vandrarhem eller hotell, måltider, matsäck och cykelhyra kostar paketen 135—255 kr beroende på vilket övernattningsalternativ du väljer. De finns i alla resebyråer.

Bra cykelkartor med turförslag får du gratis i de flesta turistbyråer.

Bo på hotell

är faktiskt ingen lyx numera — även om det kanske känns så. Många prisvänliga paket- och rabatterbudandena gör att man gott kan unna sej en hotellvistelse ibland. Skönt som omväxling — t ex när man är ute och campar.

På många hotell över hela landet behöver du bara betala 29—30 kr per person och dygn för logi och frukost i dubbelrum under veckosluten. Vill du ha halvpension blir priset cirka 50-lappen.

Du behöver inte vandra

för att få bo på Svenska Turistföreningens 190 vandrarhem. Vandrarhemmen är billiga och bra övernattningsalternativ, inte minst för barnfamiljer. De flesta vandrarhem har numera bekväma familjerum. Priserna varierar mellan 4:75 och 7:50 kr per natt beroende på läge och komfort. Tillägg för icke medlemmar i STF 3 kr. Skaffa Svenska Turistföreningens vandrarhemsförteckning, som kostar cirka 4 kr + moms i bokhandeln. Tänker du campa har du god nytta av "Campingboken", som ger aktuella upplysningar om Sveriges 500 auktoriserade campingplatser. Campingboken kostar cirka 7 kr inkl moms i bokhandeln och då får du en bra karta på köpet.

Bondgårdsssemester

är en nyhet som introduceras i vissa län i sommar. För 18 kr per person kan du få övernatta och äta frukost på en riktig lantgård. Bakom initiativet står Lantbrukarnas Riksförbund och de regionala turistorganisationerna. LRF har sammanställt en adressförteckning över de närmare 100 deltagande bondgårdarna. Du kan rekvidrera den från tidningen Land, Fack, 105 33 Stockholm. Märk kuvertet "bondgårdsssemester".

Din bondgårdsssemester beställer du antingen direkt hos bonden eller genom en turistbyrå.

Information och bokningar

inför semestern får du hjälp med i resebyrån och turistbyrån. Resebyråer finns på de flesta större orter i Sverige. Där hjälper man dej gärna att hitta ett resmål som passar just dej, att skaffa biljetter, boka rum eller stuga eller att köpa en färdig paketresa.

En turistbyrå finns på de flesta turistorter. Det är en fin service för dej som är på resande fot. I turistbyrån känner man till allt som finns att se och göra i trakten. Där får du informationsmaterial och hjälp med att boka rum eller stuga. Informationen är gratis men för rums- och stugbokningen får du betala några kronor.

Ring Frida!

I varje län i Sverige finns en Frida, dit du kan ringa när som helst på dygnet och få reda på vad som händer de närmaste dagarna. Frida är en automatisk telefonsvarare. Slå bara numret så berättar Frida om folkfester och spelmansstämmor, friluftsteater och annat roligt du kan vara med om. Numren till Frida hittar du i telefonkatalogen eller i broschyren **SVERIGESOMMAR 72**.

RY-VERKSTADEN:

V-klubben 10 år

Samtidigt med årsmötet den 5 februari passade RY-klubben på att fira 10-årsjubileum. Klubben bildades den 11 januari 1962 med ett 75-tal medlemmar. Dessa hade då sina arbetsplatser förlagda till olika lokaler i RY, som KA hyrde för den nystartade verksamheten där. När den nybyggda Ronnebyverkstaden togs i bruk ett år senare hade medlemsantalet ökat till ca 100 personer. 1965 hade siffran fördubblats och på 10-årsdagen var medlemsantalet uppe i 320.

Årsmötet hölls på Ronneby Brunn, där förhandlingarna leddes av avdelningens ordförande Herbert Thorn. Som hyllning till klubben överlämnade han en ordförandeklubba och en penningssumma från avdelningen.

Klubbordf Nils Håkansson gav en tillbakablick på verksamheten och aktiviteten inom klubben. Avslutningsvis hoppades han att företaget snart skall påbörja den planerade utbyggnaden och konstaterade att relationerna mellan företaget och klubben varit goda och han hoppades på ett lika gott fortsatt samarbete.

Efter årsmötet samlades ett 180-tal till en jubileumsmiddag i Brunnens stora matsal, där man kunde njuta av "Svennes och Lottas" scenuppträdande och även ta sig en svängom till Göran Zetterlunds orkester.

(Harry Nälebrand, KA.)

Herbert Thorn överlämnar blommor till RY-verkstadsens klubbordförande Nils Håkansson.



SVERIGE AUTOMATISERAT

Den 15 juni 1972 blir ett historiskt datum för televerket. Från kl 06.00 på morgonen den dagen skall nämligen samtliga televerkets abonnenter i Sveriges avlägna land kunna koppla sig själva vart som helst inom landet med pet-moj. Då är nämligen automatiseringen av telenätet slutförd och den dagen blir det stort kalas i Arjeplog. Där slutförs nämligen automatiseringen. Storkalaset blir det med televerkets toppar närvarande och kanhända även kommunikationsminister. Ryktet har velat förmåta att denne kommer, liksom en rad prominenta utländska gäster.



Filmtävlingen anordnas av L M Ericssons Smalfilmklubb i samarbete med KONTAKTEN och är öppen för alla anställda i koncernen och för LM-pensionärer i Sverige.

Första pris är en kassetbandspelare — andra pris en transistorradio — tredje pris en kikare. Dessutom kommer en rad andra priser att delas ut.

I den här tävlingen är det meningen att alla som har tillgång till en smalfilmskamera (8 mm) ska kunna vara med. Därför fäster den jury som utses av LM Ericssons Smalfilmklubb mindre vikt vid texter och andra finesser. Det väsentliga är hur du lyc-

kas förmedla till andra vad du upplevt under semestern.

Självfallet behöver inte hela semestern redovisas; välj ut en dag eller en speciell händelse och skildra den desto utförligare — en fisketur kanske, eller en dag på resa.

Och du som redan har haft semester i år? Ja, det går givetvis bra att delta med en gammal film också. Huvudsaken är att den skildrar någon form av semesteraktivitet.

En lång film blir ofta trötande. Därför har vi satt 15 minuter som maximal visningstid. Du kanske kan ta ut det avsnitt du tycker bäst om på din semesterfilm och

VEM GÖR BÄSTA SEMESTERFILMEN? Kul tävling för alla i koncernen

Sommaren har kommit och semestern närmar sig raskt. Om du har tillgång till en filmkamera så kommer den förmodligen till användning under semestern. I så fall har du här ett unikt tillfälle att delta i en smalfilmstävling öppen för alla inom LME med dotterbolag i Sverige.

tävla med det? En kortare film är oftast en bättre film.

Du har hela sommaren på dig att pyssla med filmen. **SENAST DEN 2 OKTOBER 1972 SKALL FILMEN VARA TÄVLINGSKOMMITTÉN TILLHANDA.** Lämnas eller skicka den till:

**Ake Löfström
LM Ericsson
HF/Vt 21
126 25 STOCKHOLM**

Mer detaljerade tävlingsbestämmelser finns här intill. Den som vill ha ytterligare information om tävlingen kan kontakta någon ur tävlingskommittén, som består av: **Lars G Ericsson, TN/X/MkC, och Ake Löfström, HF/Vt 21, båda från Smalfilmklubben, samt Erik Hultgren, ÅR/KebC, från Fritidskommittén och Bo Seijmer, HF/Dbe, som representerar KONTAKTEN.**

Resultatet av tävlingen meddelas i KONTAKTEN och per brev till deltagarna i samband med att filmerna återsänds.

Prisutdelning kommer att äga rum i början av november, eventuellt i samband med en visning av de bästa filmerna i Smalfilmklubbens regi.

Och så är det bara att säga "Kameran går". **LYCKA TILL!**

Tävlingsbestämmelser

1) Tävlingen är öppen för alla anställda inom LME-koncernen i Sverige samt för LME-pensionärer.

Tävlingsmotto: semester
Filmformat: 8 mm (dubbel-, super- eller single 8)
Endast färgfilm
Endast stumfilm (ev pålagt ljudspår köres ej)
Max visningstid: 15 min.

2) Filmen ska ha inspelats av eller i samverkan med den tävlande och får ej tidigare ha deltagit i filmtävling.

Varje tävlande får delta endast med en film.

DEN TÄVLANDES NAMN FÅR EJ VISAS PÅ FILMEN.

3) FILMEN SKA FÖRSES MED EN VIT STARTSLADD PÅ VILKEN FILMENS NAMN SKRIVES. TITELN ANGES OCKSÅ PÅ FILMASKEN.

4) FILMEN SKA ÅTFÖLJAS AV IFYLLD ANMÄLNINGSBLANKETT OCH TALONG FÖR FASTSÄTTNING PÅ FILMASKEN (BÅDA FINNS TRYCKTA I DETTA NR AV TIDNINGEN).

5) De insända filmerna bedöms av en jury som utses av tävlingskommittén. Juryns domslut är utan appell.

6) Tävlingskommittén förbinder sig att förvara och förevisa filmerna med största omsorg och under sakkunnig ledning men avböjer allt ansvar för ev skador och förluster som mot förmodan kan drabba filmerna under den tid de är i arrangörernas vård.

7) Alla transporter sker på den tävlandes egen risk.

TÄVLINGSKOMMITTÉN

ANMÄLNINGSBLANKETT Insänds i slutet kuvert och sänds eller lämnas tillsammans med filmen under adress: **Ake Löfström (HF/Vt 21), LM Ericsson, 126 25 STOCKHOLM.** Sista inlämningsdag 2 oktober 1972.

Filmtitel*:

Anställningsnummer*: (*Uppgifterna anges även utanpå kuvertet)

Namn:

Adress:

Tjänsteställe:

Klipp ——— Klipp ——— Klipp ——— Klipp ———

TALONG FÖR FASTSÄTTNING PÅ FILMASKEN

Filmtitel:

Anställningsnummer:

Bildhastighet (bilder/sek): 16 18 24 (ringa in det tillämpliga)

Visningstid (ca minuter):

Konstresa till Ryssland:

En hissande känsla att ha varit med om något mycket långt över det vardagliga ...

LME:s konstförenings resa till Leningrad och Moskva 8-18 april samlade ett 60-tal resenärer. Utbytet blev långt utöver normal resebyråstandard men så hade också Agne Johansson, X/Ae, preparerat deltagarna med papper och informationer vid ett flertal möten före avresan.

LOSS Hagberg, Konstföreningens ordförande, berättar här om resan som enligt vad KONTAKTEN erfarit från många deltagare var intressant, intensiv och imponerande — ett pärlband av idel höjdpunkter.

LENINGRAD

- den storslagna staden vid Neva
- staden med muséer, monument och harmonisk arkitektur
- parkernas och trädgårdarnas och de breda gatornas stad
- tre revolutioners stad
- hjältestaden som klarade 900 dagars belägring
- Peter den Stores stad

mottog oss med två glada, duktiga, svensktalande kvinnliga guider.

Under vårt besök hann vi se staden och dess omgivning, besöka ett flertal muséer och andra kulturhistoriska sevärdheter, samt se baletten "Svansjön", en oförglömlig upplevelse.

Höjdpunkten blev som väntat Eremitaget, där Leonardo da Vincis två tavlor "Litta Madonnan" och "Madonna Benois" var de verkliga pärlorna. Även guldschattkammaren var mycket uppskattad.

Där fanns allt ifrån kraftfulla massiva guldföremål till små mästerverk som måste beundras genom förstörings-



glas. Även rena skräckföremål visades, där diamanter, pärlor och andra dyrbarheter trängts ihop för att visa en form av status på bekostnad av det konstnärliga uttrycket. Muséet visade också ett

Zakovsks kloster, 7 mil utanför Moskva, besöktes under ryska påsken. En procession grekisk-ortodoxa präster tågade genom klosterstaden skrudade i granna klädnader. Ett utsökt vackert guldkärl innehöll vigvatten som välvilligt stänktes över turister och andra åskådare.

hundratals tavlor av franska impressionister fördelade på övre och undre våningarna. Tyvärr hade Picasso, som bl a representerades av två sköna målningar från sin blå period, blivit placerad i den nedre våningen i ett mörkt rum med helt omöjlig belysning.

Trots att intresserade deltagare besökte museet flera gånger, hann de inte med en bråkdel av vad där fanns att se.

Samtliga lämnade Leninsgrad med saknad!

MOSKVA

Det tog oss någon timme att flyga från Leningrads breda och lugna gator till storstaden Moskvas mer jäktade atmosfär.

Moskvas jättesilhuetter, Kreml och Röda Torget som nära grannar, imponerade och fick oss i en helt ny andning.

Tiden var kort, Moskva stort och det fanns oändligt mycket att se. Något jäktade för vi omkring i bussar på för- och eftermiddagar ledda av två nya svensktalande guider som visade oss allt vi önskade och hann se.

Kvällarna ägnades åt opera, konserter, cirkusbesök m m.

Vad var då mest intressant? Ja hur ska man välja mellan Kremles arkitektur och konstskatter, Röda torget med Mausoleet och vaktavlösningen, Tretjakovgalleriet med rysk bildkonst och sin stora ikonsamling, utflykten till den enormt intressanta och vackra klosterstaden Zagorsk, cirkusbesök, Pusjkinmuséets fantastiska samling av franska impressionister, shopping i de tullfria Beriozka-affärerna, besöket på Bolsjojteatern, för att nu nämna endast en del av allt vi såg och upplevde i Moskva.

Värderingar är alltid subjektiva och för min egen del var Bolsjojteaterns sceneri en enorm upplevelse. Denna jätteteater med sex guldsmyckade rader, fristående fätöljer på parketten och en i operasammanhang jättestor orkester visade ett typiskt ryskt sagospel.

Sceneriet, dekoren, fantastisk i storlek, färg och teknik, mängden av artister, en storslagenhet som var mer imponerande än jag någonsin kunnat tänka mig.

Fortfarande är Bolsjojupplevelsen den starkaste för mig, men det skulle inte förvåna mig om vissa delar av Pusjkinmuséets impressionistsamling kommer att lämna ett varaktigare minne av Moskvasan, eller kanske de små gummorna i schalet som med sina intensiva stämmor fyllde klosterkyrkorna i Zagorsk.

Det är inte lätt att välja, det är dock skönt att få uppleva så många intryck och ständigt ha möjlighet att tänka sig tillbaka med en hisnande känsla av att ha varit med om mycket långt utöver det vardagliga.

Med hopp om att vi ses på nästa resa!

Intern platsannonsering

Den här annonseringen är ett sätt att försöka effektivisera informationen om lediga tjänster inom koncernen. Avsikten är att försöksverksamheten skall pågå några nummer framåt. Med ledning av erfarenheterna skall vi sedan fastställa om och hur annonseringen skall ske i framtiden.

Annonserna skall avse tjänster för vilka normalt krävs minst ett års yrkeserfarenhet inom koncernen.

Den som vill komma ifråga som sökande till någon av de annonserade tjänsterna anmäler sitt intresse till personalfunktionen inom den egna enheten, som vidarebefordrar ansökan till den enhet som annonserat.

ELLEMTEL

□ Till sektionen som svarar för systemspecifisering och systemutredningar samt utveckling av programmeringsspråk sökes **MEDARBETARE** för analys av systemförslag och uppgörande av underlag för utformning och dimensionering av system och delsystem.

□ Till sektionen som svarar för utveckling och konstruktion av maskin- och programvara för telefonifunktioner sökes

A MEDARBETARE

för systemering och programmering inom området drift- och underhållsfunktioner i AX. God kännedom om olika förvaltnings drift- och underhållskrav samt förtrogenhet med realtidsprogrammering erfordras.

B MASKINKONSTRUKTÖR för konstruktion av digitala och analoga telefonutrustningar. Befattningshavaren skall också svara för teknisk samordning av dessa frågor inom sektionen. Erfarenhet från maskinvarukonstruktion inom telefonområdet erfordras.

□ Till sektionen som svarar för utveckling och konstruktion av maskin- och programvara för databehandlingsfunktionerna sökes

A MEDARBETARE för utveckling och konstruktion av program för operativsystem i realtidsmaskiner. Erfarenhet av systemarbete och programkonstruktion erfordras.

B MEDARBETARE för utveckling och konstruktion av maskinvara inom delsystemet för in- och utmatningsfunktioner. Erfarenhet från konstruktionsarbete på digitala system erfordras.

I PENSION



Här omnämns anställda inom LME-koncernen med minst 25 tjänsteår.

24/3 Elektriker **Anders Hofdell**, ÄL/KV/Vt 376. Anställdes 1920. Silverplakett: 1971.

1/4 Tjänsteman **Greta Danielsson**, ÄL/KV/Kks. Anställdes 1929. Guldmedalj: 1966.

1/5 Ingenjör **Ernst Dahlander**, HF/X/Alv. Anställdes 1922. Guldmedalj: 1962.

1/5 Ingenjör **Sven Gunnar Friberg**, HF/Dfl. Anställdes 1930. Guldmedalj: 1966.

Lagerman **Erik A Karlsson**, ÄL/KV/Vt 367, gick i pension den 1 maj efter 48 år hos LME.



132503

1/5 Tjänsteman **Ellen Johansson**, HF/Brs. Anställdes 1925. Guldmedalj: 1965.

1/5 Lagerman **Erik Adolf Karlsson**, ÄL/KV/Vt 367. Anställdes 1924. Guldmedalj: 1964.

Karlsson har arbetat 48 år i företaget. Han är fackligt verksam. Hedersledamot i Metall Ettan och ledamot i verkstadsklubben.

2/5 Svarvare **Karl Gustav Landerholm**, HF/Vt 19. Anställdes 1928. Guldmedalj: 1969.



Tjänsteman **Greta Danielsson**, ÄL/KV/Kks, har arbetat 43 år hos företaget.

År 1925 — alltså för 47 år sedan — kom tjänsteman **Ellen Johansson**, HF/Btp, till LME.



132582

STEN TIBERG IN MEMORIAM

Den 2 maj avled civiling **STEN TIBERG**, en märkesman under nära fyra decennier inom LME:s produktion.

Efter ingenjörsexamen som kemist 1916 vid KTH och några års tjänst vid svenska företag för han till USA, där han bl a var anställd hos Western Electric som arbetsstudieingenjör, en utbildning som sedan skulle komma honom väl till pass.

Vid sin hemkomst efter nära 10 år i USA anställdes han vid LME den 15 sept 1928 som chef för ytbehandlingsavd och lindningsavd vid fabriken på Tulegatan. Samtidigt verkade han som rådgivande i arbetsstudiefrågor.

När den första centrala arbetsstudieavdelningen inrättades 1942 var det naturligt att han blev dess förste chef. Under 8 år ledde han avd och det

var här tyngdpunkten av hans verksamhet blev förlagd.

Under senare år fram till pensioneringen 1957 verkade han som tillverkningschef, kontrollchef och produktionschef, vilket avslöjar hans breda kunnskap.

Hans erfarenheter kom även Verkstadsföreningen i rikt mät till godo och han var en av stiftarna av Föreningen Sveriges Arbetsstudiechefer, inom vilken han i flera år innehade ordförandeposten.

Sten Tiberg var en stor och särpräglad personlighet och blev en legend redan i livstiden. Då han därtill var en rättskaffens man, hjälpsam och full av omtanke om sina vänner, blev han också mycket uppskattad i kamratkretsen.

Vi lyser frid över hans minne.

Harald Boye

Frans E på 36:an 95 år



År måntro **Frans A Ericsson** som pensionerades från HF/Vt 36 år 1951 med sina 95 år den 18 april 1972 vår äldste LM:are, som fortfarande är i livet?

KONTAKTEN med fotograf hälsade på honom då han fyllde 95 på Danvikens älderdoms hem och mötte en sällsynt vital f d möbelsnickare som med glimten i ögat berättade minnen från sekelskiftet.

Det var, om hur han efter snickarlära i Uppsala kom till LME 1899 för att tillverka växelbord och stommar till telefonapparater, om hur det var att segla på Fyrisån i egenhändig förfärdigad båt ned till Ekoln och ro åter till Uppsala och om hur det var att cykla i fagra upplandsnejder på träcykel av eget välsnickrat fabrikat.

Pappan hans var också snickare, men han höll på att svika traditionen och bli militärmusiker. Nu fick han så småningom ändå tillfälle att musicera och det blev

som tenorbasunist i LME:s verkstadsklubbs orkester.

Frånsett en viss hörselnedsättning är Frans hur frisk som helst och behöver därför ingen medicin. — Jag tar en pris ibland sa Frans, om jag vill pigga upp mig. Det får räcka!

Frans eller som han kallades "Frasse på 36:an" gav ett påtagligt och musikaliskt bevis på sin vitalitet genom att raskt resa sig upp ur soffan och börja sjunga en gammal militärvisa på flera verser just som vi hade sagt adjö och skulle gå. KONTAKTEN bugar och tackar för den glada sången.

TACK!

FÖDELSEDAG

- Andersson Edvard, KA/Kt 84
- Andersson Margareta, KA/Vt 97
- Bengtsson Elly, OM/Vt 71
- Hällgren Gunnar, HF/Xpb
- Johansson Lisa, KA/Vt 57
- Landenberg Johan, VH/MI/Be
- Lundgren Ture, TN/Omk
- Lunt Gustav, GR/GVak
- Nyberg Arne, RIF/Vpp
- Olofsson Gunnar, VE/Kt 81
- Roswall Birgitta, KA/Kt 86
- Staa Torvald, KA/Vt 07
- Steen Gösta, MÖ/MI/Kgi
- Svärdh Bertil, HF/Vpdkr

ANNAN VÄNLIGHET

Hofdell Anders, ÄL/KV/Vm
Johansson Ellen, HF/X/Btp
Jonasson Sixten, KA/Kt

VÄNLIGT DELTAGANDE

vid min moders, svärmors och farmoders, **Linnéa Jakobsson-Löwén**, f d HF/Vt 17, bortgång.
Gustav och Daga Löwén
Siv

vid min makes och faders, **Paul Normark**, LMS, bortgång
Gunvor Normark
Lars och Lena



Ingenjör **Sven Gunnar Friberg** inom Direktionsavdelningen för försäljningsfrågor lämnade LME den 1 maj efter 42 års LME-tjänst. Ingenjör Friberg har bl a under många år varit VD för koncernens dotterbolag i Brasilien (E/B).

Svarvare **Karl Gustav Landerholm** på HF/Vt 19 har arbetat hos LME sedan 1928, dvs i 44 år.



132649



Ovan: KA/VbC Gösta Larsson jubileumstalar vid sammankomsten för de inbjudna pensionärerna. Till höger: på verkstadsavdelningarna dukades "gående" kaffebord.



Det största kaffekalaset genom tiderna fick Karlskrona uppleva när KA-fabriken firade sitt 25-årsjubileum den 7 april. Hela dagen präglades av en glad och uppsluppen feststämning och den högtidspräglade gramfonmusiken som flödade genom högtalarna, rikligare denna dag än annars, kom från speciellt utvalda huvudsakligen nyinköpta skivor. Vid flera tillfällen återkom, som sig bör en sådan dag, LM:s egen marsch inspelad av LM-orkestern. Skivan som numera endast lär finnas i ett enda exemplar lyckades KA låna från en privatperson på HF.

Klockan 9 hälsade VbC Gösta Larsson via högtalarna de anställda med orden "Välkomna till denna arbetsdag, som är en milstolpe i KA-fabriken historia". Sedan han redogjort för det program, som gjorts upp för dagen, erinrade han om de milstolpar, som produktionen i KA passerat under åren.

— Tänk så många människor runt om i världen som just nu använder en produkt

från LME i Karlskrona, som Du har varit med att tillverka, en produkt som väsentligt bidragit till förbättrade livsvillkor och som många inte kan klara sig utan. Vi har många veteraner bland oss som arbetat här sedan starten och som trivs med sitt arbete, men det gäller inte bara veteranerna. Det är trivsamt tycker de flesta av oss att jobba på LME, konstaterade ing Larsson.

Klockan halv elva bjöds samtliga anställda på kaffe med tårter och småbröd på sina arbetsplatser. Under tiden företogs dragning i ett presentlotteri med gratislotter som anordnats med anledning av jubileet. Ett hundratal vinster lottades ut och vinnarna fick själva välja ut en sak vardera av fyra alternativa vinstföremål, som sedan skall graveras med texten "KA 25 år".

På eftermiddagen inbjöds pensionerade LM:are i KA på kaffe samt därefter en rundvandring på fabriken. På eftermiddagen och kvällen fick även deltidsanställda deltaga i festligheterna.

Jubileumsfirandet avslutades en vecka senare, den 14 april, med middag på en av stadens restauranger för de veteraner, som anställdes i KA år 1947.

Glimtar från Karlskronafabriken tjugofemårsjubileum

Verkstadsklubben vid KA också 25 år

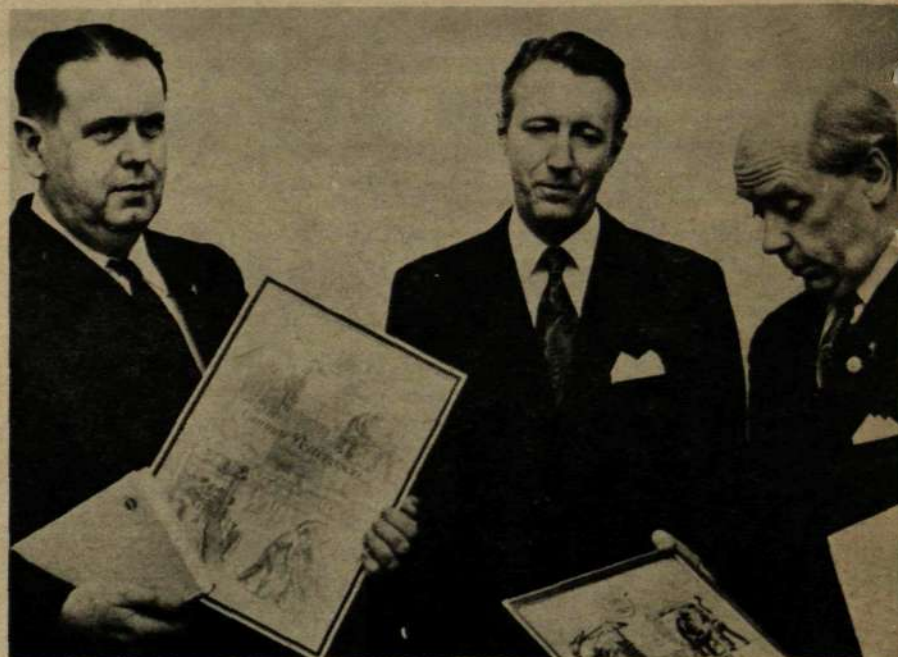
Högtidsmötet hölls i Karlskrona konserthus, som var fyllt till sista plats. Efter inledningsmarschen "Italia" framförd av ABF:s blåsorkester under ledning av Kjell Okmark hälsade verkstadsklubben ordf Stig Pettersson de närvarande välkomna. Han vände sig därvid särskilt till Metallindustriarbetarförbundets andre ordf Sven Wehlin, som besökte Karlskrona för första gången. Särskilt hälsades också de representanter från företaget, SIF och SALF-klubbarna samt de 17 pensionärer, som inbjudits till mötet.

Förbundsordf Sven Wehlin höll högtidstalet och yttrade bl a följande: Jag har i dag glädjen att framföra förbundsstyrelsens gratulationer och tack till en mycket aktiv 25-åring här i Karlskrona. Det finns anledning att stanna upp och se tillbaka när en

milstolpe passeras" fortsatte herr Wehlin och konstaterade att ca 50 procent av landets industrianställda är metallarbetare, vilket innebär att ungefär hälften av vår totala export utföres av metallarbetare. Herr Wehlin lämnade sedan en kompletterande syn på löneförhållanden, arbetstider och trygghetsfrågor i arbetet.

Klubbordf Stig Pettersson och kassören Gunnar Pettersson blev utnämnda till hedersledamöter i Svenska Metallindustriarbetarförbundet, en utmärkelse som kan tilldelas personer, som varit fackligt aktiva och haft uppdrag i förbundets tjänst i minst 25 år. Vid utnämningen överlämnade herr Wehlin utmärkelsenål, diplom, litteraturpresent och blommor till dem.

Bland andra programinslag kan nämnas spexmakarna Martin Okmark och Stig Wihlborg och inte minst den lokala



Kassören Gunnar Pettersson (t v) och klubbordf Stig Pettersson (t h) utnämnes till hedersledamöter i Svenska Metallindustriarbetarförbundet av andre förbundsordföranden Sven Wehlin. (Foto Sydbild, Karlskrona)

trubaduren Ingrid Axelsson-Knutssons visor av Dan Andersson och Joe Hill, uppskattade inslag som skapade feststämning.

Sedan pensionärerna hyllats med blommor spelade orkestern upp för avmarsch till en gemyttlig samvaro på

Stadshotellet. Där blev klubben sedan föremål för flera hyllningar. Bl a önskade företagets representant, VbC Gösta Larsson, lycka till i framtiden och överlämnade en penningssumma till bekostande av jubileet. Från samorganisationen fick klubben mot-

taga en jordglob, från Metalls avd 96 två tavlor, från RY:s verkstadsklubb en silverstänka och från OM:s verkstadsklubb en ordförandeklubb, SIF förärade klubben en Orreforsvas och SALF överlämnade en tavla.

(Harry Nälebrand, KA.)