

## BÄRFREKVENSUSTRUSTNING FRÅN LM I UNIKT TELENÄT FÖR NÄRINGSLIVET

Vårt amerikanska dotterbolag Ericsson Centrum Inc har nyligen träffat ett ramavtal värt 30 miljoner kronor med MCI Communication Corp för leverans av bärfrekvensutrustning för ett telenät i USA avsett enbart för näringslivet.

Ett 10-miljoners kontrakt inom ramavtalet är undertecknat. Utrustningen håller redan på att göras i ordning i T-lagret i Västberga för öppning till USA i januari 1973.

MCI Communication Corp är ett nybildat företag som skaffat en kredit på 64 miljoner dollar från en grupp amerikanska banker till projektet som omfattar ett 240 mil långt telenät mellan Chicago, Washington och Detroit. Det är unikt såtillvida att det är världens första som enbart skall

betjäna näringslivet.

Den amerikanska marknaden har tidigare praktiskt taget varit stängd för LME utom för försäljning av privatväxlar och liknande utrustningar. Av koncernens totala omsättning svarar därför USA för endast omkring två procent.



Världens första telenät som enbart skall betjäna näringslivet går mellan städerna Chicago, Detroit och Washington i USA. LME levererar bärfrekvensutrustningar för nätet till ett värde av omkring 30 miljoner kronor.

LME har alltså gjort en värdefull inbrytning i USA genom transmissionsutrustningsåtagandet som öppnar nya och ökade möjligheter för säljarbetet i Amerika. Närmast hoppas koncernledningen på en positiv fortsättning av samarbetet med MCI —

stora bitar finns ju kvar av 64 miljarddollar kakan.

Nämnas bör att ramavtalet löper över 30 månader och att LME ger köparen en kreditgaranti på 60 procent av ramavtalets 30 miljoner kronor.

### RESULTAT AV TÄVLINGEN LME-KUNSKAP

Det var tydligen en rätt marig uppgift LM-arna ställdes inför — endast sex rader med alla 12 rätt hittades bland nära hundralet inlämnade tips. Då vi utlovade tio priser har vi dragit fyra vinnare bland 11:orna som uppgick till jämt ett dussin.

**PRISTAGARE:** 100:— till Lucia Gustafsson LME/HF, 75:— Peter Mayr LME/HF, 50:— Erik Lundström LME/TN, 25:— Willy Jäger LME/VH 36, 15:— Antonio Ramos LME/VH 36 samt presenter från LME:s reklamager till Lars Lundqvist LMS/OS, Bo Gustafsson LME/TN, Bengt-Olov Sjöberg LME/TN, Leo Markowicz LME/HF och Lennart Wallen LME/BO/G. Se sid 7.

X					
X					
			2		
1					
	X				
			2		
	X				
1					
	X				
1					
			2		
1					

### Över endast "fyra metalltrådar":

## 10 800 TELEFONSAMTAL SAMTIDIGT

Televerket har nu i samarbete med LM Ericsson och Siemens AB byggt den första kommersiella 60 Megaherzanläggningen i världen. Det är koaxialkabeln mellan Västerås och Örebro som på en försökssträcka av ca 10 mil fått sina 12 Megahertz förstärkare utbyta mot 60 Megahertz förstärkare. Det innebär att man ökar kabelns kapacitet så att man kan utväxla 10 800 telefonsamtal samtidigt per tubpar mot tidigare 2 700.

Den tekniska utvecklingen av systemet har delats mellan LME och Siemens på så sätt att vi svarat för terminalutrustningen och Siemens för ledningsförstärkarutrustningen.

Forts på sid 5.

### Internationell reklamkampanj för Ericssonkoncernen

## Internationell reklamkampanj för Ericssonkoncernen

Under hösten 1972 har LME inlett en ny internationell företagsbeskrivande reklamkampanj som är det första steget i en långsiktig aktivitet för att ge Ericssonkoncernen en mera markant profil.

— Kampanjen omfattar för närvarande fyra annonser som producerats förutom på engelska även på franska, italienska, spanska och portugisiska. Annonserna går endast i ledande ekonomisk press och fackpress där vi når de målgrupper vi önskar. Ytterligare annonser med exempelvis X- och G- divisionsbudskap kommer efter hand, berättar moderbolagets reklamchef Gustaf O Douglas.

— Har vi gjort en bra sak, så finns det ingen anledning att inte tala om det. För myndigheter, politiker, kunder, finansvärlden, bankfolk och egna anställda. Och LM Ericsson har under många år utfört många komplicerade uppdrag

på ett sätt som ingivit både respekt och aktning.

— Det är just detta som vi försöker få fram i vår kampanj samtidigt som vi betonar att vi står rustade för morgondagens än mer avancerade teleteknik. Vi understryker särskilt vår särprägel genom att berätta om 1) specialisering — enda större företaget i branschen som ägnar alla sina

Forts på sid 4.

### SUCCE FÖR FÖRSTA LM-LOPPET



Starten har just gått och rusningen har börjat. Här efter ca 100 m leder Rifa-veteranen Rolf Ordell (51) steget före Jan Eriksson, HF, (29). Slutsegraren Valter Widmark på fjärde plats. Lars-Erik Andersson

(9) och Anders Larsson (26) är på väg upp mot täten. Som framgår var det trångt om saligheten i loppets inledning.

Se sid 6.

TREDJE  
SIDAN

BAKGRUNDEN TILL DEN KRIS SOM DOLLARN RÅKAT I UNDER SENARE ÅR  
Av Civilekonom Jan Hjalmarson, LME/Def



## NY ANSVARIG UTGIVARE FÖR KONTAKTEN

Som ny ansvarig utgivare för KONTAKTEN efter personaldir Nils Svensson (DK) har inträtt dir Nils Tengberg (DB), chef för Direktionsavdelningen för information.

Personaltidningens förste ansvarige utgivare var dir Nils A Sterner. Han anmälde tillkomsten av "Ericsson-Kontakten: Tidsskrift för tjänstemännen vid Telefonaktiebolaget L.M. Ericsson" i januari 1939. Det blev en 4-sidig tidning i det lilla A5-formatet med utgivning varje månad utom under juli och augusti.

Dir Gösta Gerdhem inträdde som ansvarig 1941. Han efterträd-

## KONTAKTMÄN FÖR ERICSSON REVIEW

Följande personer har utsetts som kontaktmän för LME:s tidsskrift Ericsson Review:

G/FmC	Sven Motin
KVA	Nils Eriksson
MI/FmC	Lars-Olov Larsson
T/SC	Sten Olof Johansson
XfK	Stig Ellstam
Nfr	Thorsten Ekström
SRA/GC	Olof Ramsköld
LMS/MuC	Ake Bergqvist
EUA/SdC	Göran Norrman
SKV/RC	Karl-Wilhelm Olsson

De skall bli hjälpa författarna att få fram bra manus, svara för en förstahandsplanering av enhetens Review-artiklar samt över huvud taget vara sakkunniga i frågor som rör tidskriften.

## kontakten

Personaltidning för  
Telefonaktiebolaget  
LM Ericsson  
med dotterbolag

Nr 10 November 1972 Arg 33

Ansvärlig utgivare  
DB Nils Tengberg, tel 93153

Redaktör  
Dbi Bert Ekstrand,  
tel 920 48 (direktnummer  
719 20 48)

Redaktionskommitté  
Lennart Stranneborn, Vt 17, tel  
92605, Erik Suno, Vt 11, tel 93311,  
Lars Wiklund, VaC, tel 92611,  
Karl-Erik Akerlind, VpmC, tel  
92248.

Tidningen utkommer med 15 nummer om året. Bidrag — sor... honoreras — mottas tacksamt under adress

KONTAKTEN  
Box 32073  
126 11 STOCKHOLM 32

Internt är redaktionens beteckning  
HF/Dbi, rum 61128.

Tryckeri AB Allehanda Trelleborg



DB Nils  
Tengberg

des av dir Hugo Lindberg i december 1944.

Året därpå utgavs tidningen i det större A4-formatet. Man döpte samtidigt om den till "LM-ternas tidning". Det innebar att KONTAKTEN blev tillgänglig även för de anställda inom verkstadsdelen.

Många insändare hörde genast av sig som tyckte "LM-it" klingade oskönt. Och efter ett par utgåvor fick KONTAKTEN det mera väljudande tillägget "LM-arnas tidning". Den kom sedan under många år ut med sex 20-sidiga nummer om året.

Efter dir Lindberg, som avled den 16 november 1967, inträdde personaldir Nils Svensson som KONTAKTENS ansvarige utgivare.

Antalet nummer per år ökades till 10 och tidningen trycktes i 16-sidiga ark med två färger på alla sidor.

I år fick KONTAKTEN dagens utseende — en personaltidning för LM Ericsson med dotterbolag i det moderna tabloidformatet. Utgivning: 15 nummer om året, varav minst ett dubbelnummer.

## LME:s ID-kort godtas ej 1973 i bankerna

Nästa år gäller ej LME:s ID-kort som legitimation i bankerna. Med bankerna har nu avtalats följande:

■ Anställda inom de LME-enheter som har checklön erhåller om de så önskar ett ID-kort som iordningställs av AB ID-kort. Detta ID-kort blir ej bundet till LME (LME-anställning kommer ej att anges) och behöver ej lämnas vid avgång. Den anställda erhåller kortet utan kostnad.

■ LME skall medverka till ett rationellt framtagande av ID-korten, t ex genom att fotografering sker rationellt och ett magnetband överlämnas för tryckning av blanketterna hos AB ID-kort.

■ Nyanställda efter årsskiftet erhåller ej detta ID-kort.

Dessutom gäller för företagsenheter som har LME:s ID-kort: LME:s nuvarande ID-kort kommer att gälla som ID-kort för företaget såsom hittills och kommer att utställas för nyanställda även efter årsskiftet.

Meddelande kommer att anslås då fotografering blir aktuell och om hur denna skall ordnas.

LME:s interna ID-kort kommer att gälla för uttag av kontanter vid bankens kassor inom LME samt t v vid SE-bankens kontor vid Telefonplan.

## Jämkning av preliminär skatt 1973

Den som ämnar söka jämkning avseende nästa års prel skatt bör göra detta redan nu. Lokala Skattemyndigheten kaa och har större möjligheter att snabbt expediera sådana ärenden denna månad. Om jämningsbeslut erhålles i god tid kan prel skatten bli rätt redan fr o m första lönen 1973 och arbeten med återbetalningar undviks.

Jämkningsbeslut som gäller 1972 tillämpas ej 1973 utan att nytt jämningsbeslut lämnas till resp instans inom LME och dotterbolagen som har hand om skatteärenden. Där kan också blanketter hämtas som skall ifyllas av den anställda och sändas till Lokala Skattemyndigheten.

Hos LME vid Telefonplan tar Skattekontoret HF/Plb emot jämningsbesluten senast den 28 december 1972.

## EB PÅ ENGELSKA MARKNADEN

Delägda LME-bolaget A/S Elektrisk Bureau (EB) har etablerat ett dotterbolag i England. Det skall i första hand arbeta med försäljning och service av kommunikationsutrustningar för fartyg. Dotterbolaget är döpt till EB Marine Communication Ltd med huvudkontor i London.

Förutom skeppsradioutrustning skall bolaget marknadsföra interna telefonsystem, automatiska brandalarmlutrustningar m fl produkter under namnet "Ericsson Marine".

I maj i år upprättades ett liknande dotterbolag i Tyskland.

## BELÖNADE FÖRSLAG

MÖLNDALSFABRIKEN: Lefv Eliasson 150:—, Olof Carlgren 100:—, Rudolf Munther 100:—.

SRA, STOCKHOLM: Henry Arleby, 200:—, Ole Gaarder 200:—, Ivan Hohloff 200:—, Erik Söderqvist 200:—, Irene Dahlström 100:—, Sven Zetterberg 100:—.

X/I, Göteborg: Hans Göransson och Conny Erkfeldt delar på 500:—.

X/I, STOCKHOLM: Bertil Blixt 250:—, S O Johansson 200:—.

OSKARSHAMNSFABRIKEN: Jan-Olof Arneving 2 070:— för förslag angående ändring av fixtur för koppling och lödning av TSN-kablar, Sture Brodd 500:— för två förslag.

SIEVERTS KABELVERK, Sundbyberg: Björn Bonér 500:—, Edvin Larsson och Erik Sundmark 300:— var, Bror Wikström penna, Bengt Ribjer penna.

## UTLANDSTJÄNST

Ingenjör Ragnar Bäck har avslutat tjänstgöringen i Malaysia och är nu anställd vid avdelning Dpu.

Ingenjör Christer Hohenthal påbörjade kontraktstjänst i Costa Rica som försäljningsingenjör den 4 oktober 1972.

## SAMMANFATTNINGEN AV AVHANDLINGEN

### "UNIFILAR SOURCES AND SOURCE APPROXIMATION"

som försvarades av tekn lic Thomas Ericson (TN/T/Sx) vid KTH fredagen den 22 september 1972

Avhandlingen faller inom ämnet kommunikationsteori som studeras vid Institutionen för teletransmissionsteori vid KTH. Kommunikationsteoriens uppgift är att analysera de olika delarna i ett kommunikationssystem — såsom radio, telefoni, telegrafi, datatransmission, TV etc — samt ange effektiva metoder för olika slag av informationsöverföring.

I den föreliggande avhandlingen genomförs ett studium av matematiska modeller av informationskällor. Speciellt studeras s k diskreta källor, dvs källor som producerar en följd av symboler från ett ändligt alfabet. Telegrafi och datatransmission är närmaste praktiska tillämpningar.

Ett allvarligt problem som måste beaktas då man söker anpassa en sådan modell till verkligheten är att de informationskällor man där stöter på vanligen har hög grad av "minne". Det innebär att det råder ett starkt statistiskt

Tekn dr  
Thomas Ericson,  
TN/T/Sx



beroende mellan närliggande symboler i källans utförlighet. Eftersom denna minnesstruktur vanligen är mycket komplicerad får man i allmänhet nöja sig med en modell som ger endast en grov approximation av den verkliga källan.

I avhandlingen görs ett försök att matematiskt karakterisera förhållandet mellan modell och verklighet. Vidare studeras strukturegenskaper hos vissa klasser av källmodeller — nämligen s k unifilära modeller. Slutligen studeras hur olika modeller — av olika komplexitet — kan relateras till varandra.

■ LMS har fått ett filialkontor i Falun. Det öppnades den 1 okt och ligger i anslutning till Sievert Kabelverks lokaler.

## I ARJEPLOG FIRADES SVERIGES HELAUTOMATISERING

Sista delen av Sveriges telefonnät helautomatiserades för några månader sedan. Arjeplogsområdets västra del var det område som sist blev klart. Helautomatiseringen firades med ett hejdundrande kalas i Arjeplog, där en lång rad inbjudna gäster mött upp, bl a topparna av telefolk från övriga nordiska länder. Manuell växling ute i bygderna var slut och telefonisterna obehövliga. En del gamla trotjänare på växelstationerna belönades med guldur för lång och trogen tjänst.

Många LM-are var inbjudna, bl a koncernchefen Björn Lundvall. På bilden ses han med en tavla föreställande Brunkebergstorg med televerkets hus i bakgrunden och den välkända pumpen i förgrunden.

De fyra vid honnörsbordet är fr v fru Klara Lundmark, telefonisten som kopplade det sista manuella samtalet och skötte den sista manuella växeln, kommunikationsminister Bengt Norling, fru Bjurell (maka till televerkets chef) samt chefen för danska PTT.



# DOLLARNS KRIS OCH DESS BAKGRUND

Ett pålitligt, internationellt betalningssystem är av största betydelse för att handeln mellan olika länder skall kunna utvecklas gynnsamt, vilket är en sak som berör oss både som producenter och kon-

sumenter. Civilekonom Jan Hjalmarsson, Def, redogör i denna artikel för KONTAKTENS läsare om bakgrunden till den kris dollarn under senare år råkat i.

## BRETTON WOODS

Till grund för det betalningssystem, som i dag tillämpas inom västvärlden ligger den överenskommelse som år 1944 träffades mellan 44 länder i Bretton Woods, USA.

För det första beslut man här att snarast möjligt göra valutorna konvertibla, dvs utbytbara mot varandra.

För det andra beslut man att tillämpa fasta växelkurser. För varje valuta fastställdes en fast kurs, s k parikurs, som uttrycktes i en viss mängd guld. I praktiken kom USA-dollar, med sitt värde i guld spikat till 35 dollar per uns (= 31,1 gram), dvs 1 dollar = 0,889 gram guld, att bli måttstock för de andra valutorna. För den svenska kronan fastställdes parikursen till 0,172 gram guld. Följaktligen var 1 dollar lika med 5 kronor och 17 öre, vilket också var den svenska kronans parikurs gentemot dollarn.

Växelkurserna fick inte avvika mer än 1 % upp eller ner från pari. De europeiska länderna beslut senare tillåta avvikelser i sina valutakurser på endast 0,75 % i stället för 1 %.

Parikurserna fick endast ändras när ett land hade råkat ut för en s k fundamental jämviktsbrist i sina betalningar med utlandet. Vid ändringar på högst 10 % behövde man enast rådföra Internationella Valutafonden (IMF) i Washington, en organisation som bildats i samband med Bretton Woods-överenskommelsen, för att handha skötseln av valutasytemet. Vid större ändringar måste IMF's tillstånd inhämtas.

För det tredje åtog sig USA att mot guld inlösa vid andoman andra länders centralbanksinnehav av dollar till ett fast pris av 35 dollar per uns.



10-dollar ovan var 26/10 värd 46:85 svenska kronor. Bara för ett par år sedan fick man betydligt mera eller omkring 52 kronor. Obs! att affärsbankerna tar en avgift på 3 kronor vid växling till exempelvis svensk valuta. Pengar (sedlar) från de nordiska länderna växlas dock utan kostnad.

betalning av import från USA. Den efterträdde pundet som det mest eftersökta betalningsmedlet inom världshandeln och centralbankerna strävade efter att samla den i sina valutareserver.

Så småningom började dock de ständiga underskotten att välla bekymmer för såväl amerikanerna själva som för andra länder. Mot slutet av 1950-talet ökade underskotten starkt. Samtidigt ökade andra länders benägenhet att byta dollar mot guld, vilket medförde att priset på guld på den fria guldmarknaden i London steg till över 40 dollars per uns. Detta gjorde det lömande för utländska centralbanker att utnyttja sin rätt att köpa guld i USA för 35 dollar och sälja det i London, vilket ökade avtappningen av den amerikanska guldreserven.

År 1960 översteg för första gången summan av utländska dollar USA's guldreserv, vilket innebar att denna inte längre var tillräckligt stor för att garantera utländska dollars utbytbarehet mot guld till priset 35 dollar per uns. För att lugna de utländska dollarinnehavarna framhöll man på amerikanskt håll landets stora resurser och dynamiska ekonomi. USA befann sig dock redan då i en situation, som liknade en likviditetskras hos ett stort och expansivt företag; när fordringsägarna kräver kontanter räcker det inte med att peka på fasta tillgångar.

För att lösa problemet bildade USA, England, Frankrike, Västtyskland, Italien, Schweiz, Belgien och Holland 1961 den s k guldpoolen. Dessa länder förband sig att på marknaden i London sälja guld ur sina egna reserver, när priset där tenderade att stiga över centralbankernas officiella pris 35 dollar per uns och omvänt köpa guld när priset sjönk under denna nivå. Härigenom skulle priset på den fria marknaden hållas fast vid 35 dollar.

I början lyckades man härmed. Men från år 1966 pressades priset konstant uppåt, så att guldpoolen endast måste försöka pressa ned det genom att sälja sina reserver.

År 1967 hade USA ett ovanligt stort underskott i sin betalningsbalans. Förväntningar uppstod om att priset på guld skulle höjas och efterfrågan på guld ökade kraftigt. I mars 1968 gav guldpoolen upp och guldpriset på den fria marknaden släpptes fritt. Sinsemellan skulle centralbankerna dock fortfarande tillämpa det officiella priset 35 dollar per uns guld.

## DOLLARBRISTEN OCH MARSHALLHJÄLPEN

Efter andra världskrigets slut rådde i de flesta länder en svår brist på varor och importbehovet var därför stort. Främst USA hade kapacitet att tillverka och leverera de önskade varorna. USA ville ha betalt i dollar och därför uppstod en stor dollarbrist. Dollarn kom att kallas hårdvaluta.

Under åren 1948—1953 förbättrades tillgången på dollar som en följd av Marshallhjälpen. Genom denna ställde USA i form av gåvor och lån 12 miljarder dollar till de europeiska ländernas förfogande för att påskynda deras uppbyggnad. Som bakgrund fanns även USA's intresse av att se ett starkt Europa som ett värn mot kommunismen.

## DOLLARÖVERSKOTT

Jämte Marshallhjälpen ökade dollarreserverna i världen genom de underskott, som USA nästan varje år sedan 1950 hade i sina betalningar gentemot utlandet. Dessa underskott berodde inte på att den amerikanska handelsbalansen hade försämrats. Exporten hade år efter år överstigit importen. Försämringen berodde i stället på ökade utgifter för USA's ekonomiska och militära hjälp samt de amerikanska företagens utlandsinvesteringar.

I början betraktade de flesta länder dessa underskott med blida ögon. Dollarn efterfrågades inte endast för

Efter guldrushen inträdde en lugn period för dollarn till stor del en följd av att penningpolitiken i USA skärptes bl a genom höjda räntor.

En ny försämring inträdde dock under 1970. Till följd av en konjunkturavmattning i USA sänktes räntorna medan man samtidigt höjde dem i flera europeiska länder. På grund härav sögs pengar ut ur USA till Europa.

Under 1971 blev underskottet i USA's betalningsbalans ännu större och förtroendet mot dollarn blev allt mindre. Dollarflödet riktade sig främst mot Västtyskland men även mot Japan, England och Frankrike. Spekulationen om en uppskrivning av en del av de starkaste valutorna blev allt större.

I maj 1971 såg sig Västtyskland föranlåtet att släppa valutakursen fri. Även Holland vidtog denna åtgärd, medan Schweiz och Österrike revalverade, dvs fastställde högre officiella kurser på sina valutor. Japan, England, Frankrike och vissa andra länder införde olika regleringsåtgärder för att stoppa dollarflödet.

## PRESIDENT NIXONS PROGRAM

Utfödet av dollar visade dock inte tecken på att bromsas upp. Någoting radikalt måste nu göras. Den 15 augusti 1971 tillkännagav president Nixon ett "program" med bl a följande punkter:

1. Dollars utbytbarehet i guld upphävdes tillfälligt.
2. En avgift på 10 % infördes temporärt på all tullbelagd import.

Nixons beslut framkallade en stark reaktion över hela världen. Upphävandet av dollarns inlösbarhet mot guld kritiserades ej mycket då denna varit så gott som skenbar sedan mars 1968. Länderna i Västeuropa och Japan slutade dock nu med att ingripa i kursbildningen och lät kurserna på sina valutor flyta fritt, vilket ledde till att dessa kurser steg i olika grad gentemot dollarn. Däremot kritiserades importavgiften starkt, vars huvudsyfte var att stärka USA's förhandlingsposition i de överläggningar, som nu måste följa. USA ville att andra länder skulle skriva upp sina valutor gentemot dollarn, vilket skulle bidra till att förbättra USA's betalningsbalans. Andra länder krävde i stället att dollarn skulle devalveras. De ansåg det vara USA's uppgift att åntligen rätta till underskottet i sin betalningsbalans.

## WASHINGTONÖVERENSKOMMELSEN

Det hela slutade med en kompromiss. Efter ett möte i dec 1971 med den s k 10-gruppen, i vilken flertalet större industriländer ingår, meddelades att dollarn skulle devalveras med 7,9 % och att USA samtidigt skulle slopa den 10-procentiga importavgiften. Jämfört med kurserna före maj 1971 revalverade Japan med 7,7 %, Västtyskland och Schweiz med 4,6 % och Belgien och Holland med 2,8 %. England och Frankrike behöll sina gamla pariteter. Italien och de skandinaviska länderna devalverade med 1 % och Finland med 5,7 %.

Vidare beslut man att vidga den högsta tillåtna marginalen från 1 % på vardera sidan av den officiella pariteten till 2 1/4 %, dvs "bandet" inom vilket kurserna fick röra sig ökade från 2 till 4 1/4 %. Ofta används i detta sammanhang begreppet "the snake-in-the-tunnel". Med tunnel avses då nämnda 4 1/2 %. The snake är ett smalt band på 2 1/4 %, med vilket EEC-ländernas valutor får skilja sig från varandra. England och Danmark har båda frivilligt anslutit sig till the snake. Englands beslut den 23 juni i år att låta pundet flyta betydde, att the snake hade lämnat the tunnel. EEC's syfte är att jämna ut the snake gradvis tills den är alldeles platt och därigenom möjliggöra skapandet av en enda europeisk valuta år 1980.

Washingtonöverenskommelsen innebar inte en reform av det internationella betalningssystemet utan man var överens om att ta itu med en sådan så fort som möjligt. Många frågor återstår att lösa såsom guldets och dollarns roll i ett framtida betalningssystem liksom graden av elasticitet i kursställningen. Man har en lång och mödosam väg att vandra innan dessa frågor har lösts.

## Flexitid hos dotterbolaget Thorsman

Sedan några månader tillbaka har cirka tio anställda vid AB Thorsman & Co haft flexibel arbetstid. Såväl företagsledningen som de anställda är mycket nöjda med flexitiderna som de anser har många fördelar.

De anställda följer som regel att börja tidigare på morgonen. En bland många fördelar är att man kan förskjuta arbetstiden och slipper ta ledigt från jobbet om man behöver utträtta några ärenden på dagtid. Likaså går det att ha en "sovmorgon" på måndag om man varit bortrest och kommit hem sent på natten.

Företaget får ut en större arbetsinsats genom att maskinerna kan utnyttjas bättre. De "flexande" arbetar på en av de som svarar för tillsyn och reparationer av maskinerna

och ur servicesynpunkt är det en fördel att man på det här sättet kan täcka in en större del av dygnet.

— Vi har kunnat konstatera att båda parter är nöjda med flexitiden, säger överingenjör Ingemar Salevid. Den här avdelningen har emellertid en särställning och det är omöjligt att införa det här systemet på övriga avdelningar som har en mera bunden produktion. Tyvärr kan det således inte bli någon utvidgning av försöket.

■ Inom LMS Internationella Försäljningsavdelning (I) bildades den 1 oktober 1972 en sektion för bearbetning av speciella projekt. Som chef har utsetts ingenjör Casten Cramér med tjänstebeteckning IsA. Ingenjör Cramér var tidigare chef för LM Ericsson S A, Madrid, Spanien (LES). IsA kommer bl a att handlägga voteringsanläggningar samt bearbeta svenska konsult- och entreprenadföretag med verksamhet utomlands.

## Vad innebär ordet "samråd" i Karlskrona?

Vad ordet "samråd" innebär vill LME, Karlskronavarvet och Uddcomb i Karlskrona ha skriftlig tolkning av från skolstyrelsen. Ordet finns i avtalet om inbyggd utbildning i gymnasieskola.

Skolstyrelsen har tidigare förklarat, att "samråd" skall innebära, att företaget kontaktas innan intagningsnämnden tar in elever till utbildning. Denna tolkning tycker nämnda företag inte ger tillräcklig möjlighet att påverka intagningen.

■ LME har fått dispens för att bygga ett skyddstak vid Kabelverket 2 vid Sjätte Novembervägen i Solberga.



FEL blir rätt!

I förra numret stod om en LMS-leverans i en bildtext att fotot visade ett containerfartyg. Flytteytet är självklart en tanker. Men Sveriges största båt är det!

Och så har — med rätta förvisso — anmärkts på att bildsidans textbit i centrumbilden var satt med för liten stil. På sidan 5 infördes texten på nytt om Rifa "i läsbart skick".

## TOPPMAN FRÅN ZAMBIA

Mr Philemon Ngoma som är Post Master General — ungefär motsvarande vår generaldir — i Zambia har besökt LME vid Telefonplan. Han var i Sverige för att förhandla med Swedtel och passade på att också bese LME:s anläggningar. Bl a bekantade han sig med våra träningsväxlar. På bilden håller mr Ngoma i ett par telefoner från anno 1898.



132766

— Rätt vad det är så är det tio år, sa Sonja, Verkstadsklubbens ordförande vid LME/NG, och inledde därmed jubileumsfirandet i Norrköping.

Dagens datum var den 8 september 1972. Höstlöven föll i granna färger i Himmelstalsparken och i den fälvärdade sjuttonhundratalslängan, känd under namnet Brunnssalongen, förbereddes till fest: långbord med vita dukar, blommor, ljus.

Verkstadsklubben vid LME/NG fyllde 10 år. Det var en dag värd att fira tyckte 125 LMare och bänkade sig till supé med dignande smörgåsbord.

PS! Hela NG jubilerar i år. Alltså inte enbart klubben!

Men innan man högg in på läckerheterna tog alltså Sonja Johansson till orda, hälsade välkommen och gjorde sig till tolk för vad många tänkte denna dag: att de tio åren

gått ovanligt fort. När så en blomma skulle överlämnas till "den första lilla tösabiten" som anställdes på Garvaregatan och Irene Larsson reste sig upp, då förstod även vi

som inte varit med från början, att det låg en hel del sanning i de orden.

Och så var det dags för gratulanternas skara. Klubben uppvaktades med blomsteruppsatser, bandspelare, räknesmaskin...

När magen fått sitt och vi sjungit med i vännen Arons jubileumsvisa, där alla de gamla "kämparna" passerade revy, så dansades det till sena timmen. Men innan festen var över fick jag tillfälle att lyssna till några av dem som kunde berätta om den gången det begav sig.

Man minns det inte som någon stor händelse i stadens historia då L M Ericsson först slog upp sina portar på Gar-



Verkstadsklubbens ordförande Sonja Johansson och NG:s chef Uno Lindström har det gemyttigt.

## Festligt i Norrköping när Verkstadsklubben fyllde 10 år

Av Britta Arvidsson, LME/NG/Vea



I Brunnssalongen intogs en läcker supé...

varegatan. Verkstaden var liten. Men redan året därpå var det dags att utöka och Hellmans yllefabrik på Sandgatan blev LME/Norrköpingsverkstaden och inrymde i fortsättningen en stockholmssida med tillverkning av transmissionsutrustning och en katrineholmssida med relästatstillverkning. Fram till 1968 kamperade man ihop, sedan flyttade KH-sidan till andra lokaler.

1970 var det år Norrköping drabbades av nedläggningen av Yfa. 900 ställdes utan arbete och fabrikslokaler med en yta av 15000 kvm stod tomma. Förhandlingar inleddes mellan Yfa och L M Ericsson, som under åren i Norrköping varit granne med Bergsbro-Yfa. Resultatet blev att LME/NG övertog så gott som hela "gamla" Yfas lokaler.

Sedan ett år tillbaka är nu inflyttningen i Bergsbro i full gång, nya avdelningar skapas, gamla avdelningar flyttas och LMarna gläds åt rymliga, luftiga lokaler med utsikt över Norrköpings takgryter och Motala ström.

LME-Katrineholmsdelen har vuxit på sitt håll. Från 1968 finns en verkstad i kvarteret Järvén. 1967 köptes Gyllings fabrik på Ingelsta upp och i våras invigde man en tillbyggnad till den ursprungliga fabriken. I dag hör L M Eric-

son med sina 2000 anställda till de stora i sta'n.

Tio år i Norrköping till ända. Tio år av tillväxt. LME/NG går in i ett nytt decennium och vad de åren kommer att medföra — ja, det återstår att se.

### tenkontaktenkont

Forts från sid 1.

resurser åt telekommunikation, 2) internationaliseringen — mer än 75 procent av omsättningen utomlands, 3) ökningstakten — omsättningen ökar med mer än 13 procent årligen och 4) tekniskt ledarskap — genom att peka på ett

antal produkter där vi kommit först, fortsätter Douglas.

I varje annons finns en slogan, ett tillspetsat uttryck: "Our business is to put people on speaking terms". Den dubbelbottnade engelska formuleringen är litet svår att formulera på svenska men betyder ungefär att "det är vår uppgift att ge människor möjlighet att kommunicera med varandra".

## The know-all approach to telecommunications markets...



...is to walk right in with a ready-made solution. Which may or may not suit the market concerned.

It's an approach we don't believe in. Because telecommunications needs vary from country to country, and are constantly changing.

Taking the technology you've developed for your home market and trying to force-fit it to others may work for a time. But it's no way to long-term success.

Our approach is different: In the first place our technology has always been customer-oriented. We regard the whole world as our home market. Sweden, where our head office is, absorbs considerably less than a quarter of our production.

In the second place we stick to what we're good at — telecommunications — and try to be better at it than anyone else.

In the third place we have no desire to grow so big that we lose sight of the small problems — our customers' and our own.

The fact that we're operating in more than 100 countries seems to prove that our way works. And works effectively.

The Ericsson Group, with world headquarters in Stockholm, Sweden, specializes in the development of better telecommunications.

Manufactures, markets and installs all kinds of public and private telephone exchanges, telephones, transmission equipment, cables, wires and network supplies.



The Ericsson Group

— our business is to put people on speaking terms.

## Mölnadal rädd för stötar

Vid LM Ericssons Mölnadal-fabrik kännetecknas tillverkningen av ett mycket brett produktsortiment, där dyrbara precisionsdetaljer i små serier dominerar. Det betyder att man har massor av olika och dyra

prylar, som under sin tillblivelse vandrar mellan olika tillverkningsstationer i fabriken. För att skydda de dyra detaljerna på bästa sätt togs med början under förra året nya typer av sk internemballage i bruk.

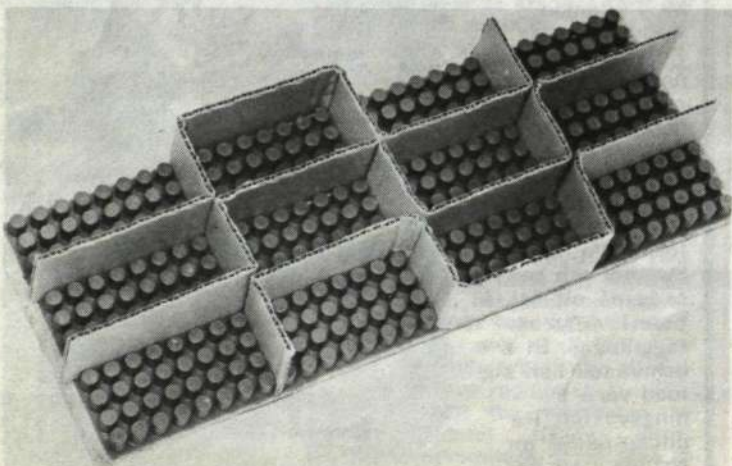
För riktigt små detaljer används lådinsatser av vakuumbildad plast och för större detaljer en helt ny emballagetyp.

Emballaget som passar i transportlådor och lastpallar består av en bottenplatta i plast på vilken fack av alla upptänkliga slag enkelt kan byggas. Fackväggarna består av dubbelwell som finns i olika standardbredder och kan förbockas i en maskin.

En av fördelarna med det nya emballaget är att man med standardiserat material snabbt kan få fram specialemballage, ett önskemål som ibland kanske också finns vid andra LM-fabriker.

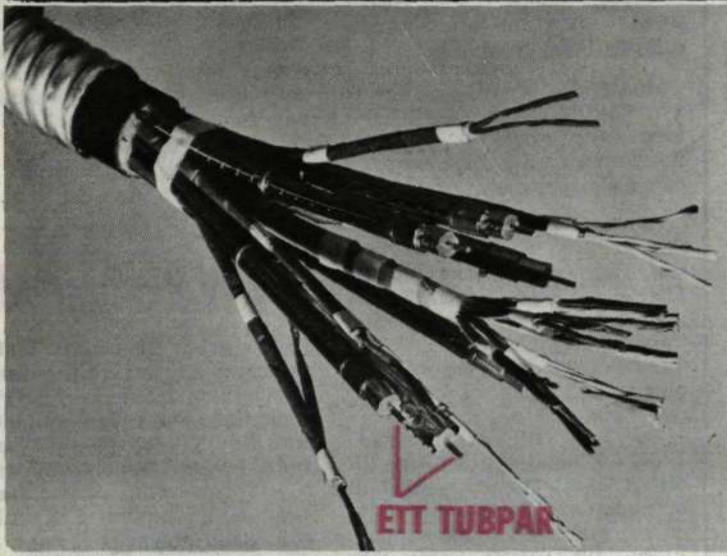
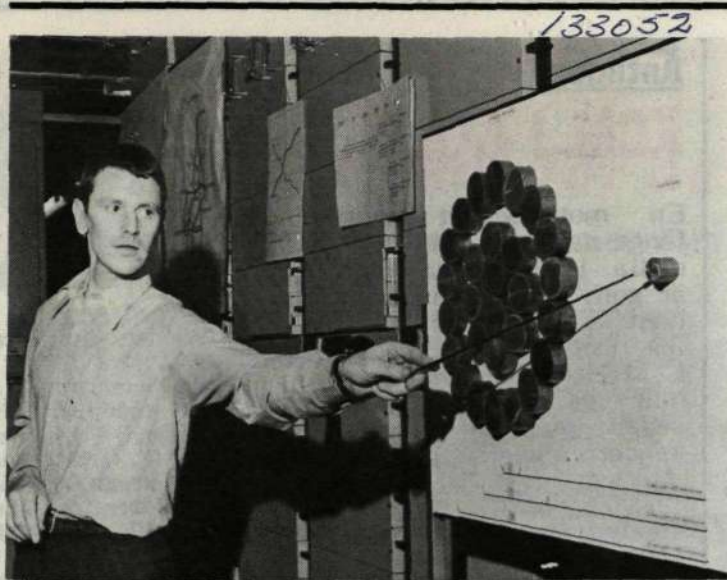
Efter användning kan antingen emballaget i sin helhet läggas i förråd eller också kan wellpapprensorna rivas bort och bottenplattor användas på nytt.

Den nya emballagetypen har patenterats.



En helt ny emballagetyp. Bottenplattan är i plast och väggarna av dubbelwell som kan förbockas i en maskin.

Den där "vi-vet-mest-och-bäst"-attityden när det gäller telekommunikation är inte alls i Ericssonkoncernens stil. Det framhävs med skärpa i den här annonsen som är en av enheterna i den internationella kampanjen. Den engelska texten förklarar vidare att LME:s teknologi alltid har varit kundorienterad samt att hela världen är koncernens hemmamarknad.



Nederst ses en koaxialkabel med sex tuber och aluminiummantel. Med 60 MHz förstärkarutrustning klarar varje tubpar samtidigt av 10 800 telefonsamtal. Med endast ett trådpar per förbindelse skulle telekablar na få enorma dimensioner, vilket framgår av den jämförande övre bilden.

ÖVER ENDAST ...

Forts från sid 1.

Koaxialanläggningen består dels av terminalutrustning på stationerna i Västerås och Örebro dels av en koaxialkabel som förbinder stationerna med varandra.

Vid så höga frekvenser som 60 Megahertz dämpas eller försvagas strömmarna snabbt vid överföringen. Därför måste man förse kabeln med 5 k mellanförstärkare med ca 1,6

km mellanrum. De ligger i stålbehållare som grävs ner i anslutning till kabeln.

Dämpningen hos kabeln varierar med temperaturen i marken, så förstärkningen måste kunna varieras. Därför har utrustningen försetts med temperaturkännande organ som helt automatiskt styr förstärkarna.

Kabelbrott eller fel på förstärkarna larmas omedelbart på ändstationerna i Västerås och Örebro. Med speciella ut-

rustningar kan man sedan lokalisera felet snabbt.

En orsak till att man valde just kabeln mellan Västerås och Örebro för utbyggnad med 60 Megahertzutrustning var att det finns två koaxialkablar mellan dessa stationer. Den ena av dessa kunde man bygga ut medan den andra förde trafiken under tiden. Dessutom är utbyggnaden en del av ett större projekt, Stockholm-Göteborg. Närmast kommer kabeln att byggas ut till Gudhem-Göteborg och sedan Västerås-Stockholm.

Utbyggnad för 400 miljoner

Anläggningen Västerås-Örebro har kostat ca 7,3 milj kr. Man har räknat med att bygga ut ca 8 000 systemkilometer av långdistansnätet med 60 Megahertzförstärkare. Det är dels fråga om nybyggnad och dels ombyggnad av redan befintliga 12 Megahertzanläggningar. Den utbyggnaden beräknas vara klar omkring 1985 och kommer sammanlagt att kosta ca 400 milj kr. Ett nät med motsvarande kapacitet men baserat på radiolänklinjor eller 12 Megahertzsystem skulle kräva ca 30 proc högre investeringskostnader.

Utbyggnaden av det kortväga riksnätet kommer också att fortsätta med 4- och 12-Megahertzsystem för koaxialkablar, i första hand klenkoaxialkablar, och med radiolänklinjor. Utbyggnaden innebär ingen dramatisk förbättring. Den är en del av den normala utbyggnad som behövs för att klara vår höga standard på rikstrafiken.

Framtidens telefontjänster kommer att kräva stora utrymmen i telefonnätet. Ett bildtelefonsamtal kräver t ex lika stort utrymme som 300 vanliga telefonsamtal. I dag finns det t ex 1 200 telefonförbindelser mellan Stockholm och Göteborg. De skulle alltså bara räckta till 4 samtidiga bildtelefonsamtal.

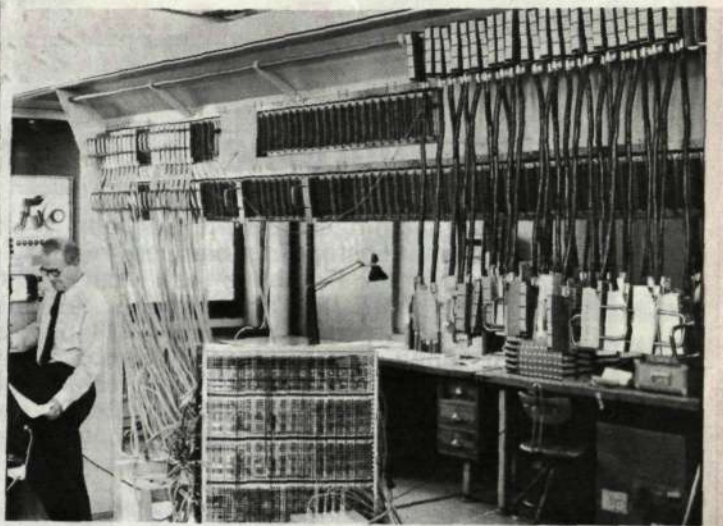
Första systemet i drift 1949

Koaxialsystem fanns redan före andra världskriget i bl a USA, England och Tyskland. Sverige tog sitt första koaxialsystem i trafik 1949, det var kabeln mellan Stockholm och Norrköping. Den innehöll 4 tuber och förstärkarna hade en bandbredd av 2,6 Megahertz, vilket motsvarar 600 telefonförbindelser. I första omgången kopplades 180 förbindelser in. Några år senare kom 4 Megahertzsystemet (motsvarar 960 telefonförbindelser) Stockholm-Göteborg och 1959 var den första 12 Megahertzanläggningen (motsvarar 2 700 telefonförbindelser) Stockholm-Västerås-Örebro färdig. Även 4 Megahertz och 12 Megahertzanläggningarna var de första i sitt slag i världen.

Av bärfrekvensnätets nära 10 milj förbindelsekilometer överförs ca 80 proc via kabel och 20 proc via radiolänk.

Fram till mitten av 60-talet utfördes koaxialförstärkarna rörbestyckade. Vid denna tidpunkt hade transistortekniken avancerat så långt att det var möjligt att utföra förstärkarna med transistorer. Det medförde en rad fördelar beträffande driftsäkerhet, underhåll, kraftförbrukning och utrymmebehov m m. Utan en högt utvecklad transistorteknik hade det knappast varit möjligt att förverkliga 60 Megahertzsystemet.

4000 LÖDNINGAR PROVAS I ROBOT PÅ 15 MINUTER



MI i Mölndal har fått den här förmåliga roboten för kabelprovning. Den finns på ett flertal företag inom koncernen och är uppbyggd med LM-komponenter från telefonstationstekniken.

En kabelprovarrobot av modell LTM 184000 har nu installerats och tagits i bruk på Vt 734 i Mölndal. Roboten kan utföra förbindningsprovning av alla typer av kablage och kan även användas vid provning av stativ till MI:s radarprojekt. Roboten som finns på flera företag inom koncernen är uppbyggd med LME-komponenter från telefonstationstekniken och har visat god driftsäkerhet och ringa behov av underhåll.

Robotens anslutningskapacitet är 8000 stift (lödpunkter) med en utökingsbar kapacitet till 72000 stift. Hela provobjektet ansluts på en gång och robotens automatiskt mätande kretsar garanterar att:

- Alla förbindningar är rätt kopplade.
- Förbindningarna har en resistans understigande 10 ohm (gränsen kan varieras).
- Inga avledningar finns mellan kretsar inbördes och mellan kretsar och stomme.

Som exempel på provnings-hastigheten kan nämnas att ett relästativ med 4000 lödpunkter provas på ca 15 minuter. De fel som finns i provobjektet registreras på en pappersremsa och härigenom möjliggöres en systematisk felsökning och reparation samt en enkel statistisk uppföljning av felfrekvensen. Roboten betjäns normalt av en man och är försedd med inbyggda kretsar för självkontroll.

LM Ericsson Telemateriel AB:

OM STORLEVERANSEN TILL GARNISONEN

En av årets största LMS-leveranser har just avslutats på kvarteret Garnisonen i Stockholm. Till den 347 meter långa nyuppförda byggnaden, där nära 5 000 personer arbetar, har LMS levererat bl a ca 100 tidstämplar. De togs i bruk den 30 oktober samtidigt som flexibel arbetstid infördes för hela personalen. Därmed har en av landets största arbetsplatser fått denna fina förmån och man slipper stress och trängsel morgon och kväll.

Ett väl sammansvetsat LMS-gång har arbetat med installationen sedan förra hösten. Bjärne

Lundqvist, RÖ/Ak har varit projektledare. De övriga i gänget var René Boman, Bo Fransson, Stig Johansson, Kjell Lindberg, Roland Lundqvist, Tommy Sandström, Jonny Agren samt bröderna Clas och Gunnar Österlund, samtliga från RÖ/A.

För de interna kommunikationerna inom kontorskomplexet svarar en snabbtelefonväxel med 1 500 apparater. Den kan successivt byggas ut till 5 400 apparater.

På Garnisonen finns också en passagekontrollanläggning med 26 passageapparater och två passagetelefoner, som bevakar alla

Forts på sid 7.



Kan läsas utan förstöringsglas ...

Nedanstående text om Rifa på bildsidan i förra numret blev p g av ett tekniskt missöde satt med för liten stil. Vi reparerar blamagen genom att införa texten på nytt "i läsbart skick".

R I F A står för Radioindustrins Fabriks AB och är ett helägt dotterbolag till Telefonaktiebolaget L M Ericsson. Företaget övertogs i slutet av 40-talet av Ericssonkoncernen som överförde all sin kondensator tillverkning dit.

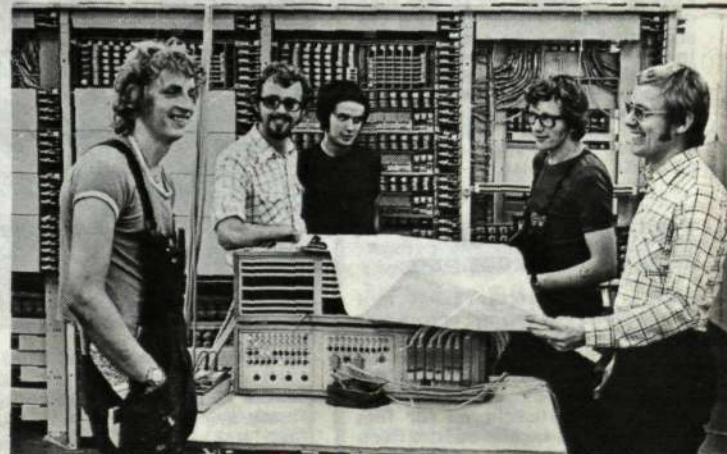
Kondensatorer är fortfarande huvudprodukten men Rifa har idag också en ökande produktion av dioder, tjockfilmkretsar, TTL-kretsar, MOS-kretsar, tungelement och transientkydd.

Idag arbetar totalt 1 430 personer inom AB Rifa. 1971 fakturerade man för 97 Mkr.

Rifa finns på tre platser inom stockholmsområdet: huvudkontoret i Bromma, tillverkning av integrerade kretsar i Solna och så Bollmoraavdelningen med tillverkning av tungelement, halvledare, elektronrör och transientkydd.

Utöver Kalmarfabriken finns också en fabrik i Gräna för tillverkning av elektrolytkondensatorer.

I Frankrike och Australien tillverkas Rifas produkter på licens av andra företag inom Ericsson-koncernen.



Fr v Johnny Agren, Roland Lundqvist, René Boman, Gunnar Östlund och Bo Fransson under jobbet med Garnisonens snabbtelefonväxel.

# STÖRSTA LM-LOPPET I TERRÄNG- OCH MOTIONSLÖPNING

## En fullträff

### för arrangörerna, SRA och motionärerna

Den stora satsningen på ett LM-lopp i terräng- och motionslöpning blev en rejäl fullträff för Henry Forsberg och hans medhjälpare på LME IK i Stockholm. Av inte mindre än 150 anmälda startade 118 på den 10 300 m långa banan utanför Tumba söder om Stockholm. Glädjande var också att motionsklassen hade samlat de flesta deltagarna, tydligen "inne" att motionera just nu.

Tävlingsmässigt blev det första LM-loppet i det närmaste en ren uppvisning av SRA Sportförening i Stockholm. Det blev tre SRA-segrar av fem möjliga — Valter Widmark vann seniorklassen på 40.40, Anders Larsson yngre oldboys på 40.56 och Sune Johansson äldre oldboys på 44.21. Som alltid i stora startfället med gemensam start blev det till en början en ursinnig rusning. SRA-löparna hade gjort upp en taktik som de konsekvent genomförde på ett framgångsrikt sätt.

— Vi satsade redan från början på så bra utgångslägen som möjligt för att eventuellt kunna bevakas av andra löpare.

Efter ca 1 000 m hade också SRA ett klart grepp över loppet med Widmark och Anders Larsson i ledningen. Men trots en ordentlig hårddragning lyckades de inte skaka av sig pigge Lars-Erik Andersson från ELLEMTEL.

Efter ca 5 000 m bildade Widmark, Larsson och Andersson en tätt trio som skaffat sig en halvminuts försprång. Förste äldre oldboy vid vätskekontrollen efter

4 000 m var Arne Aselund, HF, ett stycke före SRA:s Sune Johansson. HF:s Arnold Johansson hade redan här i praktiken säkrat sin seger i veteran-klassen.

I täten fortsatte Widmark och Larsson att växeldra i hårt tempo, men Lars-Erik Andersson skugade dem utan större svårigheter. När 600 m återstod gick Andersson för första gången upp i ledningen och drog igång en envis långspurt. Anders Larsson tvingades släppa men Widmark höll och lyckades pressa sig i mål fyra sekunder före ELLEMTEL-aren.

I motionsklassen stod kampen mellan Jan Du Rietz, HF, och Sven-Erik Pettersson, LMS/BO. Till sist segrade Du Rietz med 12 sekunders marginal.

Tävlingen gick i kylslaget men soligt väder och blev något av familjefest. En hel del utomstående i form av nära anhöriga till LM-are deltog också i tävlingen. — Normalt sett får bara LM-anställda starta i LM-tävlingar. Men i LM-loppet stod ju inte några koncern- och klubbtitlar på spel, förklarar Henry Forsberg.

— LM-loppet skall bli årligt återkommande och gå i slutet av september. Trots det stora delta-

garantalet så var det bara ett fåtal LME-klubbar som hade hörsammat inbjudan till årets tävling. Till nästa år hoppas vi få se deltagare från i första hand alla Stockholmsföretag och även från klubbarna i landsorten även om resorna kan bli långa och dyra. Om det framkommer önskemål om en damklass i LM-loppet nästa år, så är vi inte främmande för att låta flickorna löpa en kortare bana, tillägger Forsberg.

#### RESULTAT:

Seniorer: 1) Valter Widmark, SRA, 40.40, 2) Lars-Erik Andersson, EUA, 40.44, 3) Tommy Lindbohm, HF, 42.02, 4) Paul Kanarbik, HF, 43.37, 5) Björn Lind, SRA, 44.45, 6) Åke Samuelsson, HF, 45.05.

Yngre oldboys: 1) Anders Larsson, SRA, 40.56, 2) Anders Åberg, HF, 42.37, 3) Yngve Pettersson, HF, 43.59, 4) Folke Ljungberg, Rifa, 44.16, 5) Jan Eriksson, HF, 6) Timos Lyvtinen, BO, 46.14.

Äldre oldboys: 1) Sune Johansson, SRA, 44.21, 2) Arne Aselund, HF, 44.48, 3) Gunnar Sparremo, SRA, 45.01, 4) Ingvar Blom, HF, 45.21, 5) Taito Tiala, CL, 50.00, 6) Stig Berglund, HF, 51.09.

Veteraner: 1) Arnold Johansson, HF, 45.44, 2) Svante Söderholm, HF, 48.10, 3) Einar "Skepparn" Karlsson, BO, 50.07, 4) Rolf Ördell, Rifa, 50.22, 5) Nils Larsson, HF, 50.49, 6) Stig Larsson, SRA, 52.37.

Motionsklassen: 1) Jan Du Rietz, HF, 45.35, 2) Sven-Erik Pettersson, LMS, 45.57, 3) Curt Andersson, HF, 47.59, 4) Johan Corin, HF, 48.35, 5) Håkan Jonsson, HF, 48.50, 6) Erik Hasmats, HF, 49.05, 7) Jan Persson, HF, 49.10, 8) Bertil Blom, HF, 49.29, 9) Per-Olof Nylund, HF, 49.52, 10) Lars Nyman, HF, 50.18.

## Äntligen:

### KCM I GOLF!

En motionsport som länge saknats i det officiella LME-programmet är golf. Men nu har det hänt — i våras bildades för stockholmområdet L M Ericssons Golförening och för en tid sedan gick de första koncernmästerskapen.

Inbjudan hade sänts ut till samtliga idrottsklubbar inom LME-koncernen och 35 golfare mötte upp i det första KCM på Sollentuna-banan utanför Stockholm.

Mästerskapet gick i form av slagtävling över 18 hål med fullt handicap. KCM-titeln vanns av Jörgen Lind, HF, på 67 slag.

Övriga resultat: 2) Rune Sundhe, TN, 69, 3) Rolf Nilsson, HF, 72, 4) Janne Blohm, TN, 73, 5) Lars Bertil Eriksson, AG, 77, 6) Hans Augustinsson, HF, 77.

Scratchpriset vanns av Janne Blohm, TN.

Du som vill vara med i LME GF sänd några rader till HF/X/LbeC Lennart Rosell, och ange var Du arbetar inom koncernen och vilken golfklubb Du tillhör samt Ditt erkända handicap. Om Du inte är klubbmedlem och är intresserad av att börja spela golf kan vi hjälpa Dig till medlemskap i någon golfklubb.

Golfklubbens målsättning är: Att hjälpa alla inom LME-koncernen, som är intresserade, till medlemskap i golfklubb som är anslutna till Svenska Golfbunden. Att en gång om året samla alla aktiva golfspelare inom kon-

TN/FC  
Janne Blohm



cernen till ett golfmästerskap.

Styrelsemedlemmar är: Lars Åke Andersson, HF, Janne Blohm, TN, Henry Borgström, HF, George Bäcklund, RIFA, Bengt Gamstorp, SRA, Lars Mjöberg, HF, Lennart Rosell, HF, Lars Selin, LMS.

En interimstyrelse har bildats med Janne Blohm som ordförande och Lennart Rosell som sekreterare. Styrelsens definitiva sammansättning har ännu ej fastslagits.

## KCM i varpa:

### VY VANN ALLT

Som sig bör så visade Visby fabriken upp en förkrossande överlägsenhet när koncernmästerskapen i den gotländska "nationalsporten" varpa hölls i Visby. Koncernmästare i CM-tävlingen blev Dave Gustavsson medan Fritz Lind och Erik Johansson vann titeln i kulvarpa.

Resultat: CM-tävling: 1) Dave Gustavsson, VY, 461 cm, 2) Erik Johansson, VY, 516, 3) Fritz Lind, VY, 654, 4) Lars Nilsson, VY, 659, 5) Hans Nygren, HF, 686.

Kulvarpa, A-grupp: 1) Fritz Lind/Erik Johansson, VY, 2) Seth Lawergren/Peo Ringvall, VY, 3) Hans Nygren/Anders Nygren, HF.

Kulvarpa, B-grupp: 1) Dave Gustavsson/Allan Gustavsson, VY, 2) Hardy Benneborg/Gillis Benneborg, VY, 3) Viktor Eriksson/Oskar Jansson, HF.

## "Sexkamp" på HF:

### X/M MÄSTARE 1972

Årets "Sexkamp" har avgjorts. Avdelning X/M lag 1, som ledde efter tre grenar, behöll sin ledning, och vann med 294 poäng. Segrarna tog hem fyra grenvinster av sex möjliga, nämligen terränglöpning, varpa, orientering och friidrott. För att få full pott hade det krävts vinster även i rodd och simning.

— Sexkampen är nog den mest omtyckta interna tävling som LME IK (HF) arrangerar. Det är alltid många deltagare och roligt har man, berättar klubbordföranden Henry Forsberg.

— Men i år tyckte nog jag att det var alltför många lag som bröt efter ett par, tre grenar. Och så saknade vi tyvärr lag från våra verkstadsavdelningar, säger Forsberg.

Till nästa säsong har man planerat om Sexkampen. Samtliga grenar kommer då att avverkas på vårsäsongen med simningen redan i april.

Slutresultat, klass 1: 1) X/M lag I 294, 2) V lag I 284, 3) X/A lag I 280, 4) X/M lag II 278, 5) V lag II 258, 6) X/M lag III 220.  
Klass 2: 1) X/V lag I 139, 2) K lag I 136, 3) Vp lag I 123, 4) M lag I 122, 5) O lag I 116, 6) F 99.



LM-loppets tre förgrundsfirurgrer. I mitten segraren i seniorklassen Valter Widmark, SRA, t v Anders Larsson, SRA, vinnare av yngre oldboys samt t h tvåan i seniorklassen Lars-Erik Andersson, EUA.

## Goda studieresultat vid SÖ belönade

Då staden Söderhamn fyllde 350 år 1970 skänkte kommunen LME i SÖ 10 000 kronor. Från den fond som bildades utdelas årligen två stipendier för goda studieresultat inom dels yrkesskolesidan dels inom de tekniska linjerna. Årets stipendier har nyligen delats ut och de gick till Lars-Göran Eriksson och Lennart Karlsson. Varje stipendium uppgick till 425 kronor.

## LME-skrivelse till Hudiksvalls kommun

LME i Delsbo riktar kritik mot Hudiksvalls kommun och anser i en skrivelse att kommunen "i mycket ringa grad" fullgjort sina åligganden, när det gäller vissa lägenheter som företaget lovas vid utlokaliseringen för fem år sedan. Den lokala busstrafiken har inte planerats med tanke på LME i Delsbo, påpekas också i skrivelsen.



Leif Michelsson, G, (nr 14 på bilden) blev överlägsen segrare, då LME IK i Bollmora arrangerade årets klubbmästerskap i terränglöpning. Bästa LMS: are var Gunnar Pettersson, på femte plats (Nr 18). Här ses fältet minuten före start. Fr v startern Sven Ahlstedt, G, Hans Berglund, G, Sture Reslow, LMS, Gunnar Säfsund, LMS, Folke Jonsson, G. Jan

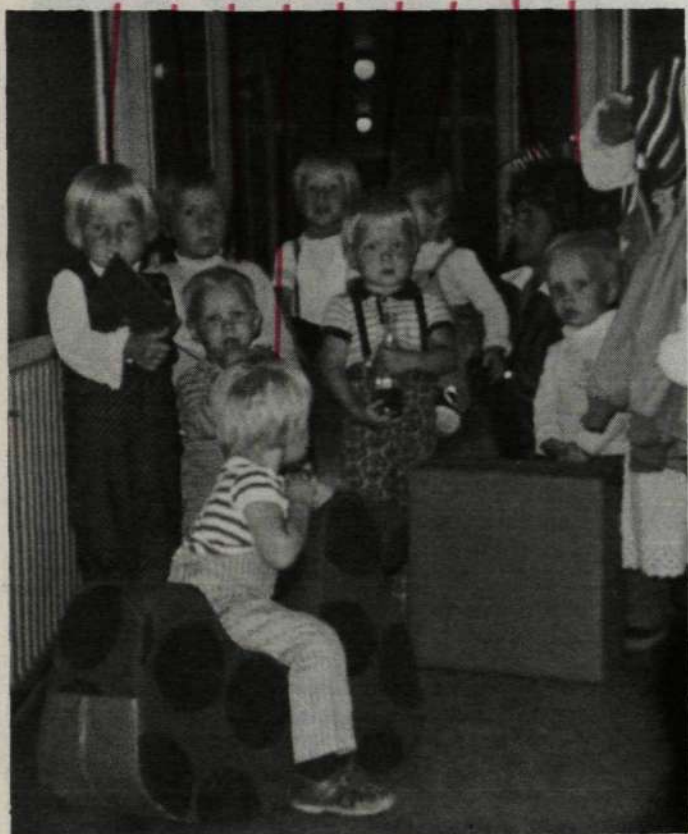
Dalsätt, G, Anders Norin, M, Åke Dalsätt, G, Gunnar Pettersson, LMS, Timo Lyttinen, G, Einar "Skepparn" Karlsson, G, Stig Larsson, G, Sten Hellström, M, Torbjörn Nilsson, Rifa, Tor Träskelin, Rifa, Leif Michelsson, G, Karl Nöjd, Rifa, Jan Sjöberg, LMS.

# BARNPASSNING I ÄLVSJÖ

— jättekul för de små

under väntan på far eller mor som jobbar skift

1 2 3 4 5 6 7 8 9



1. Outi Meriläinen
2. Mika Laitanen
3. Veli-Pekka Meriläinen
4. Tero Aho
5. John Laitanen
6. Toni Aho
7. Jasmine Hyvönen
8. Signhild Olsson (husmor)
9. Jouni Paldanius



Det är så skönt  
att sitta i tant  
Signhilds knä tycker  
Jasmine

Hej på Er!

Här är ett gäng som stortrivs med Telekabeldivisions barnpassning i Älvsjö. I väntan på far eller mor som arbetar skift, så har vi jättekul med alla praktiska leksaker i plast. Ibland får vi se på film och de tycker vi är så roligt.

P S!

Ibland vill vi inte gå hem!

## GARNISONEN ...

Forts från sid 5.

viktiga dörrar mot obehörig passage.

Bland övriga system på Garnisonen kan nämnas fyra DYA-angängningar, brandskydd för centralutrustningen i källarplanet, utrustning för manövrering av garageportar samt en intressant höjdvärnare vid garageentren. Med hjälp av en passagedetektor påverkas en trafiksignal som automatiskt lyser rött om en lastbil med för hög last kör in mot garageinfarten. Detta indikeras samtidigt i manövercentralen.

Den nu färdiginstallerade LMS-utrustningen på Garnisonen är värd ca två miljoner kronor.

■ **SÖ-cupen i fotboll 1972:** 1:a omgången: Vt 62 lag 1 — Vt 51 4-2, K 74 — Vt 65 0-3, Vt 66 — Kontor 0-5.

2:a omgången: Vt 62 — F 94 1-2, Vt 65 — Vt 63 0-3, Kontor — Arbetsledarna w.o. för Kontor, Vt 64 Vt 62 lag II 3-0.

Semifinaler: F 94 — Vt 63 0-2, Kontor — Vt 64 6-0.

Final: Kontor — Vt 63 2-0.

■ **SÖ-ORIENTERING:** Den årliga orienteringen mellan LME Söderhamn, Ösbergs Mekaniska i Alfa samt Swedala Arbrå Mekaniska Verkstad slutade med seger för SÖ. I laget ingick Rune Kjellberg, Bertil Eriksson, Bernt Marklund, Ake Jönsson och Göran Persson. Tiderna blev: SÖ 5.06.56, AVA 5.19.16, ÖSA 5.20.43.

X X 2 1 X 2 X 1 X 1 2 1

## LME-kunskap:

### FRÅGA 9 SVÄRAST — 11 LÄTTAST

En rätt tipsrad ser ut så här: X = i Spanien ligger Leganes där en ny fabrik håller på att uppföras; X = 1976 firas 100-årsminnet av Lars-Magnus Ericssons fabriksstart; 2 = ca 78 procent av aktieantalet inom moderbolaget finns i svenska händer; 1 = ledarmaterialet i kabeln från dotterbolaget Sieverts Kabelverk benämns Sinipal; X = den gamla LME-telefonen, kallad "kaffekvarnen", marknadsfördes år 1893; 2 = dotterbolaget LM Ericsson Telemateriel AB sätter ihop sina snabbtelefoner i Oskarshamn; X = utvecklingsbolaget som ligger i Sättra utanför Stockholm heter ELLEMTTEL; 1 = man krypterar (förvanskar) en text med hjälp av apparater från dotterbolaget AB Transvertex i Fittja utanför Stockholm; X = antalet nämnder inom moderbolaget och dotterbolagen är totalt 36 (sväreste frågan); 1 = personsökare är en stor produkt hos dotterbolaget Svenska Radio AB; 2 = 500-väljaren som tillverkas i Söderhamn utgör rätt svar (lättaste frågan); 1 = Miniprint var "prylen" längst till vänster och är dotterbolaget AB Rifas huvudprodukt (bilden visar en annan kondensator av samma typ som Miniprint).

Grattis alla vinnare och en djup bugning för fröken Gustafsson som "kvinna till trots" visste så mycket om den koncern hon arbetar inom. Pengar och presenter kommer så småningom till vinnarnas hemmaadresser.

Redaktionen

## I PENSION



Här omnämns anställda inom LME-koncernen med minst 25 tjänsteår.

26/9 Montör Ragnar Carlsson, LMS/BO. Anställd 1929. Guld: 1965. 7/10 Pressare Adi Kölv, HF/Vt 19. Anställd 1947. Brons: 1971.

28/10 Fru Gunborg Sundin, ÄL/KV/Vt 325. Anställd 1946. Brons: 1971.

1/11 Vaktmästare Olof Barrskog, HF/Iv. Anställd 1944. Brons: 1970.

1/11 Fru Anna-Lisa Bengtsson, HF/Vp. Anställd 1930. Brons: 1970. Kvarstår i tjänst tills vidare.

1/11 Fru Sonja Erlandsson, TN/T/Krr. Anställd 1930. Guld: 1967.

1/11 Fru Linnéa Hjelm, HF/Vp. Anställd 1928. Guld: 1967.

1/11 Fru Sussie Jomgård, HF/X/Ala. Anställd 1943. Brons: 1968.

1/11 Fröken Agda Roos, ÄL/KV/Vt 325. Anställd 1944. Brons: 1969.

1/11 Ingenjör Gösta Willson, ÄL/KV/TaK. Anställd 1932. Guld: 1967. Kvarstår i tjänst tills vidare.



Ing Gösta Willson, ÄL/KV/Tak



Fru Linnéa Hjelm, HF/Vp



Montör Ragnar Carlsson, LMS/BO



Fru Sonja Erlandsson, TN/T/Krr

## PLATSANNONSER

Den som vill komma ifråga som sökande till någon av de annonserade tjänsterna anmäler sitt intresse till personalfunktionen inom den egna enheten. Ansökan vidarebefordras sedan till den enhet som annonserat. En del platser kan också sökas direkt hos respektive enhet

■ **GYMNASIEEKONOM** till Telekabeldivisionen i Älvsjö. Tjänsten gäller en befattning vid ekonomiafdelningens redovisningssektion för bl a upprättande av bokföringsunderlag, konteringsfrågor, kontroll och avstämningar, reskontrabokföring, materialredovisning, statistik, utredningar. Förutom ekonomisk utbildning med inriktning på redovisning erfordras ett par års erfarenhet från liknande arbetsuppgifter. **Upplysningar:** KV/EC Lars Gräslund, KV/EbC Rustan Granath, tfn 08/47 25 00.

\*

■ **CIVILINGENJÖR** eller **MOTSVARANDE** med erfarenhet av telefon- och/eller databehandlingsteknik till Avd för systemkonstruktion 1 (X/M). Arbetsuppgifter: samordning och koordinering av konstruktionsarbete som utförs i samband med olika kundprojekt för AKE, utredningsarbeten i samband med vidareutveckling av AKE-systemets tillämpningsprogram och vid införandet av nya funktioner i systemet. **Upplysningar:** LME/X/MdC Siwert Sundström, tfn 08/719 18 10.

\*

■ **CIVILINGENJÖR** eller **NATURVETARE** med matematik, statistik och ADB samt med tidigare erfarenhet av systemarbete, programmering och maskinvarukännedom till Avd för systemkonstruktion 4 (X/T). Arbetsuppgifter: systemarbete, programmering och provning av underhållsprogram för APZ 150. **Upplysningar:** LME/X/TeC, S-E Granberg, tfn 08/719 49 26.

\*

■ **GYMNASIE- eller INSTITUTINGENJÖR** med tidigare erfarenhet av konstruktion av elektrisk utrustning, t ex datorer eller annan styrutrustning till Avd för systemkonstruktion 4 (X/T). Arbetsuppgifter: konstruktion av subenheter (t ex kretskort eller funktionsenhet), under gruppchefs ledning och i samarbete med övriga gruppmedlemmar. **Upplysningar:** LME/X/T/C Ragnar Eriksson, tfn 08/719 10 82.

\*

**SÖKANDE** till tjänsterna anmäler sig till LME/HF/Personalavdelningen, tfn 08/719 28 14 eller 08/719 48 49.



TACK!

## FÖDELSEDAG

Andreasson Inga, HF/X/Bsr Carlsson, Eric, MÖ/MI/Kda Larsson Lars O, MÖ/MI/FmC Olofsson Gunnar, HF/Vt 19 Södergren Gurli, HF/X/Bfr

## ANNAN VÄNLIGHET

Binette Gabriele och Bo, HF/Rf



**BRASILIEN**

Ericsson do Brasil (EDB) i Brasilien visade sina produkter på en elektroteknisk mässa i Sao Paulo för en tid sedan. Bland besökarna återfanns bl a landets kommunikationsminister Hygino Corsetti med maka Dona Nora. De tittar här på en av de första ERICOFON telefonapparater som tillverkats vid EDB:s fabrik i Sao José dos Campos. VD för EDB Gunnar Vikberg står längst till vänster.



**SVERIGE**

Styrelsen för LM Ericsson har tillsammans med ett flertal av LME:s direktionsmedlemmar besökt företagets anläggningar i Katneholm, Norrköping, Visby och Oskarshamn. Det är den mest omfattande studieresa till våra landsortsfabriker som styrelsen gjort. Bilderna är tagna på TV:s verkstad i Norrköping av fotograf Karl-Evert Eklund hos LME/HF. Den ena visar styrelsens ordf tekn dr Marcus Wallenberg tillsammans med platschefen disp Uno Lindström. På den andra har man stannat upp hos fru Birgit Andersson, Vt 319, för att se på hennes arbete med avsyning av kretskort. Herrarna är fr v rektor Göran Borg, KTH (styrelsesuppleant), VD Nils Berggren, AB Industrivärlden (styrelsesuppleant), vice VD Gunnar Svalling i LME:s direktion, styrelsens vice ordf f d ambassadör Erik Boheman, vice VD hos Atlas Copco AB Peter Wallenberg (styrelsesuppleant) samt vice VD Arne Mohlin i LME:s direktion.

133249



**MEXIKO**

Industriminister Rune Johansson har besökt Latinamerika nu i höst tillsammans med personal från sitt departement. I början på oktober besåg sällskapet dotterbolaget Teleindustria Ericsson S A (TIM) i Mexiko. Flickan lindar filterspolar, som bl a finns i vissa transmissionsutrustningar.

Rune Johansson ses närmast mexikanskan och det är TIM:s chef Nils Kjellander som håller kortet med komponenter i handen. De övriga på kortet är fr v Hans Holmgren, Astra Chemicals S A, statssekreterare Hans Lundström samt Sven Wenhammar, f d LM-are i Venezuela men numera svensk handelssekr i Mexiko.



LME hade en monter om ca 100 kvm på utställningen Thessaloniki International Fair nu i september. Stort intresse visades minisamtalsräknare och minikorskopplingsstativ samt den nya manuella växeln ADG 101 som ses i monterns mitt. Den presenterades officiellt för första gången. Vår man i Grekland heter Angelos Cotzias som har en mindre sammansättningsverkstad för en del av de LME-produkter som installeras i landet.

**GREKLAND**



**FINLAND**

Hos LME vid Telefonplan undertecknades nyligen ett kontrakt för anslutningsutrustningar mellan nuvarande lokalcentraler i Mariehamn på Åland och den fjärrcentral som är under byggnad och som skall vara klar för idriftsättning i början

av nästa år. VD Sven-Erik Johnsson, Mariehamns Telefon AB ses närmast kameran t v med ing Hubert Lindström, LME/X/GnA, bredvid sig. På andra sidan bordet sitter bortifrån räknat ingenjörerna Thure Blom, X/GnC, Ivar Johnsson, X/GnhC, Lasse Karlsson från LMF i Jorvas samt dir Kurt Berndtson, Mariehamns Telefon AB.

133250