

133254

## FABRIK PÅ IRLAND

### byggs för lokal tillverkning av telefonstationsutrustning

LME kommer att bygga en fabrik på Irland för tillverkning av telefonstationsutrustning. Totalt rör det sig om en investering på ca 10 miljoner kronor i den nya anläggningen i Athlone omkring 10 mil från huvudstaden Dublin. Antalet anställda beräknas vid full produktion röra sig om 500. Fabriken blir koncernens 33:e utanför landet.

Hittills har den LME-utrustning som installerats i Irland framställts i Sverige. En del av den kommer nu att tillverkas i den nya fabriken.

Orderingången har under de två senaste åren uppgått till 30-40 miljoner årligen.

Under den kommande femårsperioden har LME genom ett avtal med det irländska post- och televerket försäkrat sig om en orderingång av ungefär samma storleksordning.

Avtalet gäller leveranser av telefonstationsut-

rustning av LME:s koordinatväljartyp.

Koncernen sysselsätter för närvarande omkring 200 människor i Irland och har sedan 1964 ett dotterbolag där. En betydande del av marknaden för telefonstationsutrustning svarar LM Ericsson för.



## Miljövårdspris

### till LM Ericsson

lenkontaktenkontaktenkontakte

## Kampanj för frivillig vuxenutbildning hos LME

För att öka intresset för frivillig vuxenutbildning genomförs en informationskampanj på LME/HF inför den nya studiesäsong som stundar efter nyår.

Dessa rader är ett led i denna kampanj. Affischer och utställningar i anslutning till matsalarna på HF och TN, bl a med telefonservice från "Fröken Utbildning" ger detaljinformation om vad den kommunala vuxenskolan, kvällsuniversitet, ABF och TBV kan erbjuda den kunskapsörstande.

Verksamheten begränsas denna gång endast till LME vid Telefonplan, dvs utställningen visas endast i anslutning till matsalarna vid HF och TN. Men om det visar sig att intresse och praktiska förutsättningen finns så kan liknande kampanjer framöver provas på andra håll inom koncernen.

I en tävling om "Näringslivets Miljövårdspris 1972" arrangerad av tidningen Veckans Affärer har LM Ericsson tilldelats ett hedersomnämmande "för föredömlig insats när det gäller vattenrening och därmed förenlig problematik".

Motivet för utmärkelsen är främst de vattenreningsanläggningar av jonbyttartyp som är i drift i KA-fabriken och som håller på att färdigställas i Midsommarkransen (LME/HF) och i Visby samt hos dotterbolaget SRA:s fabrik i Kumla.

I de här anläggningarna kan ungefär 90 procent av det vatten som går ut genom jonbyttardelen återanvändas i ytbehandlingsprocessen.

Forts på sidan 4.



Foto: Kent Östlund, LME/HF

## ERICOM SOM VÄGGREKLAM

Stockholm har fått en ny sorts reklam — ljusbildsprojicering på 4:e höghusets gavel vid Sergels torg.

Bland de första att utnyttja det nya mediet var vårt dotterbolag LM Ericsson Telemateriel AB (LMS). Två ERICOM-bilder den ena med texten

Snabbtelefon från LM Ericsson

den andra med fortsättningen

... som är telefonlur

visades under två veckor i november på en 9 x 9 meter stor bildyta.

Projiceringen skedde på höhugaveln som vetter mot hörnet av Drottninggatan—Mäster Samuelsgatan samt Vasagatan. Här passerar dagligen 75 000—100 000 människor under affärstid kl 14—20.

Varje bild visades under ca 6 sekunder 15 gånger i timmen. Uträknat på ett dygn rör det sig om ungefär 150 visningar.

### FAKTA OM KAMPANJEN

Syftet med den här informationsdriven är att försöka bringa reda i den mängd in-

Forts på nästa sida.

TREDJE  
SIDAN

Satsning på utveckling — styrka för LME



## NÄTMAN SÄLJCHEF HOS LATINCASA

Ingenjör Lars Sandberg tillträdde den 1 november posten som säljchef vid Ericsson-koncernens kabelfabrik i Mexiko, Latincasa (LCM).

Ingenjör Sandberg var tidigare chef för ett nätinstallationsbolag i Mexiko.



Lars Sandberg

För att öka X/S resurser inom bl a AKE-tekniken övergick den 1 november ingenjör Osmo Mikko-la (tidigare X/MIC) till X/Sb.

Ingenjör Olle Ljungfeldt (X/MIA) har utsetts till ny X/MIC. Befattningen X/MIA har upphört.

## Utlandstjänst

Ingenjör Bengt Forsberg tjänstgör sedan den 16 oktober vid avdelning X/On efter avslutad kontraktstjänstgöring i Portugal.

Herr Tor-Åke Gleisner som tidigare varit anställd vid Ericsson Telephone Corporation Far East AB i Thailand, tjänstgör sedan den 2 oktober vid avdelning G/F1b.

Ingenjör Stig Persson avslutade sin tjänstgöring vid LME den 6 oktober 1972 och har övergått till tjänstgöring vid NEC.

Ingenjör Evert Ericsson har återkommit från Polen och tjänstgör sedan den 16 oktober vid avdelning Df1.

Ingenjör Rogart Nyberg tjänstgör vid avdelning Nip sedan den

## Borttappade och upphittade LM-artiklar

Det går inte att undvika, att vi med vår spridda tillverkning i Sverige och med våra många transporter mellan olika verkstäder och lager då och då kommer att förlora eller hitta detaljer eller hela partier utan följesedlar.

För LME gäller att sådana hittade artiklar skall sändas till förman Lars Johansson på Vt 25 (tfn 9 3003). Förfrågningar om borttappade artiklar görs till samma instans.

16 oktober efter avslutad kontraktstjänstgöring i Salvador.

Ingenjör Åke Fredriksson, Ericsson do Brasil Comercio e Industria S A, har återkommit från sin tjänstgöring och är sedan den 23 oktober anställd vid avdelning X/BI.

## X/I Personal

Nya uppdrag för ingenjör Bengt Ekblad i Spanien, herr John Olsen i Costa Rica och ingenjör Wolfgang Haas i Saudiarabien (Jeddah).

Efter semester i Sverige har ingenjör Edvin Toivonen återvänt till Libanon och herr Bengt Eriksson till Jamaica.

Herr Hjalmar Salmert har avslutat uppdraget i Colombia och ingenjör Lars-Olov Ejdlund sitta i Libanon.

## DBR — databehandlingsrådet

Rådet är företagsledningens styrande och beslutande organ i ADB-frågor inom av BK (budgetkommittén) givna normer och direktiv. DBR rapporterar till VD och BK.

I DBR ingår:

HD	Fred Sundkvist, ordförande
PD	Arne Mohlin
DK	Nils Svensson
EC	Olof Alström
TD	Christian Jacobaeus, deltagare i frågor rörande ADB-utrustning och teknisk-vetenskapliga ADB-system.
Dh/AC	Hans-Olof Kåhre, sekreterare

## DTK — datatekniska kommittén

Kommittén skall verka samordnande inom ADB-verksamheten i enlighet med direktiv givna från DBR. DTK skall rapportera till DBR.

Förutom de arbetsuppgifter som är resultatet av direktiv från DBR, skall DTK genom rekommendationer lämna förslag till ADB-verksamhetens bedrivande.

I DTK ingår representanter för användarna och för Dh/A.

Kommitténs ordförande är TN/Dh/AC Hans-Olof Kåhre.

Användarsidans representanter är:

HF/DpP	Sven Brahma
HF/DrO	Finn Hansen
HF/XgC	Birger Ekstrand
TN/EdC	Runo Avin
TN/TdC	Ernst Schumecz

Övriga DhA-representanter är:  
AG/Dh/AuA Gösta Skarp  
AG/Dh/AupC Bengt Norman  
TN/Dh/AmC Ulf Westberg  
TN/Dh/af Lars Sjögren, sekreterare.

Civilingenjör Bruce Lindström, LME SdC, övergår den 1 december 1972 till patentavdelningen, Dtp, för handläggning av immaterialrättsliga frågor, speciellt inom datakommunikationstekniken.

Det är tid att tänka på inlämning av nästa års uppdragsräkning. För LME/HF heter instansen Ci.

## VUXENUTBILDNING

Forts från sid 1.

formation om vuxenutbildning som inför varje studiesäsong väljer ned i våra brevlådor, och att presentera de olika möjligheterna i en jättöverskådlig form. Allt för att göra det lättare att välja och vraka i det mastiga utbudet. Kampanjen pågår veckorna 27 november—15 december.

Den frivilliga vuxenutbildningen, främst i kommunernas regi, är en satsning från samhällets sida för att öka och bredda allmänbildningen och för att förmedla nya eller ökade kunskaper inom speciella ämnesområden. Det handlar alltså inte om fackliga eller rent yrkesinriktade studier.

Den frivilliga vuxenutbildningen vänder sig till alla. I de flesta fall är den helt avgiftsfri.

De med 6-7 årig skola kan satsa på en högstadietutbildning vid någon av de kommunala vuxenskolorna. Ämnesvalet är detsamma som förekommer vid grundskolans högstadium, vilken ungefär motsvarar den gamla realskolan. Vid studieförbunden ABF och TBV prioriteras svenska, engelska, matematik och samhällslära på högstadienivå.

De med 9-årig skola kan välja gymnasieskoleutbildning vid kommunal vuxenskola.

De med 12-årig skola har möjlighet att bygga på med eftergymnasial utbildning vid kvällsuniversitet.

Vi är medvetna om att den frivilliga vuxenutbildningen har hård konkurrens från andra saker som ska hinnas med under en fritid som sällan räcker till, säger LME:s personaldirektör Nils Svensson, och fortsätter: — från företagets sida ser vi det som väsentligt med denna form av vuxenutbildning, inte minst för den personliga tillfredsställelsen hos de äldre generationer som inte fått samma grundutbildning som de yngre.

## PERSONALORGANISATIONERNA ENIGA

Beslutet att på LME/HF genomföra en informationskampanj för frivillig vuxenutbildning genom de kommunala vuxenskolorna, studieförbunden ABF, TBV och kvällsuniversitet har fattats av Personalkommittén, som är en underkommitté till företagsnämnden på HF med representanter för SIF, SALF, CF och Verkstadsklubben.

I protokollet från det möte där man enades om de kampanjplaner som gjorts upp av Utbildningsavdelningen, Dkt, står att läsa:

"Målsättningen med kampanjen är att få så många anställda som möjligt att gripa tillfället att utnyttja de goda möjligheter till vuxenutbildning som står till buds i dagens samhälle. Bakom målsättningen ligger en övertygelse om att ökade allmänkunskaper ger större trygghet i ett föränderligt samhälle,

personlig tillfredsställelse och en imehållsrikare tillvaro."

— Den här kampanjen får inte påverka våra fortsatta planer för utbildningsinformation, säger ordföranden för SIF-klubben Stian Kvastad till KONTAKTEN. — Vi ställer oss mycket positiva till denna kampanj eftersom man därigenom får erfarenheter för framtida aktiviteter.

Ordföranden i Verkstadsklubben styrelse på HF, Henning Augustsson, kommenterar beslutet så här: — under förutsättning att den frivilliga vuxenutbildningen bedrivs av ABF, TBV, Kommunala Vuxenskolan och kvällsuniversitet vid universitet så ställer vi oss positiva till förslaget. Det finns inte anledning att koppla in ytterligare studieförbund i bilden eftersom dessa geografiskt och ämnesmässigt täcker behoven.

## STOR LIBANONORDER

Telefonförvaltningen i Libanon har hos LM Ericsson beställt telefonstationsutrustning till ett värde av cirka 27 miljoner kronor.

Kontraktet avser såväl leverans som installation. Installationen kommer att utföras av LM:s dotterbolag i Libanon, Société Libanaise des Téléphones Ericsson, som även skall svara för underhållet, men tillverkningen kommer att ske vid LM:s verkstäder i Sverige. Leveranserna skall äga rum under de närmaste två åren.

Beställningen avser utrustning för en utökning av existerande telefonstationer för nationell och internationell trafik samt för 14 nybyggda lokalstationer.

Den första libanesiska beställningen av utrustning för automatiska telefonstationer från LM Ericsson placerades 1951 och sedan dess har landets telefonförvaltning köpt utrustning för att betjäna mer än 200 000 abonnenter från det svenska företaget.

## Ny koncernfilm

För dom som inte visste det förut kan vi berätta att en film om Ericsson-koncernen kallad "Telecommunication Worldwide" sedan en tid är färdig i två språkversioner — svensk och engelsk.

Syftet med filmen är i första hand att ge besökare på HF en snabbpresentation av koncernen; var vi finns världen över, hur stora vi är och vad vi gör. En annan viktig uppgift är att ge dotterbolagen möjlighet att på ett lättillgängligt sätt ge en allmän bakgrundsinformation om Ericssonkoncernen.

"Telecommunication Worldwide" har producerats i Db:s regi och i samarbete med Forsgren Produktion. Men den innehåller även sekvenser filmade av lokala fotografer i olika länder där LME är verksam.

Speltiden är ca 15 minuter och filmen är i 16 mm färg med optiskt ljud. F n pågår arbete med flera språkversioner: finska, portugisiska, franska och spanska.

Det finns vissa möjligheter att låna filmen också för t ex avdelningsträffar och liknande arrangemang där man har behov av en kort företagsinformation. Utlåning och beställning av filmen kan göras via HF/RV.

TÄNK  
OM JAG FÅR  
IGENOM  
FÖRSLAGET  
OM  
UTVIKNINGSPÖJKE  
PÅ  
LM:s ALMANACKOR

## FÖRSLAGSPRISTÄVLINGEN



TÄVLINGEN PÅGÅR UNDER 1972 LÄMNA DITT FÖRSLAG NU!

## kontakten

Personaltidning för  
Telefonaktiebolaget  
LM Ericsson  
med dotterbolag

Nr 11 November 1972 Arg 33

Ansvarig utgivare  
DB Nils Tengberg, tel 93153

Redaktör  
Dbl Bert Ekstrand,  
tel 920 48 (direktnummer  
719 20 48)

Redaktionskommitté  
Lennart Stranneborn, Vt 17, tel  
92605, Erik Sund, Vt 11, tel 93311,  
Lars Wiklund, VaC, tel 92611,  
Karl-Erik Akerlind, VpmC, tel  
92248.

Tidningen utkommer med 15 nummer om året. Bidrag — som honoreras — mottas tacksamt under adress

KONTAKTEN  
Box 32073  
126 11 STOCKHOLM 32

Internt är redaktionens beteckning HF/Dbl, rum 61128.

Tryckeri AB Allehanda Trelleborg

# SATSNING PÅ UTVECKLING — STYRKA FÖR LME

Svensk industri anklagas ofta för att vara innovationsfattig. Flera politiker har på senare tid uttryckt sina farhågor för den svenska industrins internationella konkurrenskraft i framtiden.

Totalt satsas i Sverige belopp motsvarande 1,4 % av bruttonationalprodukten på forskning och utveckling (FoU). Det är en ganska låg siffra jämfört med andra likvärdiga industriländer. Förklaringen är att staten i de flesta industriländer, med vilka vi konkurrerar, satsar betydligt hårdare på FoU än i Sverige. Normalt är att staten satsar omkring 2/3 av dessa kostnader medan industrin svarar för 1/3. I vårt land däremot står industrin ensam för över hälften av kostnaderna för forskning och utveckling.

LME hör till de svenska industrier som lägger ner mycket stora belopp på teknisk utveckling. Det är naturligt mot bakgrund av den tekniskt komplicerade och av internationell konkurrens präglade bransch vi verkar inom. LME:s årliga investering i utveckling motsvarar över sju procent av faktureringen. Med en omsättning av f n omkring fyra miljarder kronor om året innebär detta att våra utvecklingskostnader i dagens läge avsevärt överskrider 250 miljoner kronor per år.

KONTAKTEN har på grundval av en intervju med ingenjör Nils H Edström, LME/X/SxT, gjort en sammanställning över några av LME:s viktigare insatser ifråga om innovation och teknisk utveckling på senare år.

## PROGRAMMINNESSTYRDA TELEFONSTATIONER

Världens fortfarande enda helt elektroniska växel-system i serieproduktion används av amerikanska statliga organ. Dessa växlar är utvecklade av LME i Stockholm men serietillverkade i USA. De arbetar med s k tidsmultiplex (Time Division Multiplex).

Som en följd av denna innovation började LME att intressera sig för elektronisk system för kommersiellt bruk i stor skala. Detta ledde fram till de programminnesstyrda stationer (Stored Program Control) som LME idag är ensam om i världen att ha i drift i både lokal-, interurban- och internationell trafik.

I LME:s programminnesstyrda stationer, som nu installerats över hela världen, är en mängd elektromekaniska komponenter ersatta med ett antal specialdatorer, utvecklade inom företaget. Dessa datorsystem sköter alla logiska lagrings-, tidsmättnings- och översättningsfunktioner.

## TRAFIKFORSKNING

Inom trafikforskningens område pågår ständigt ett mycket intensivt utvecklingsarbete inom LME. Som ett bevis kan nämnas att LME nyligen blivit antagen som enda konsult för Internationella Teleunionen (ITU) i trafik och nätplaneringsfrågor. En direkt åtgärd bl a för att hjälpa U-länderna att komma tillrätta med sådana problem.

## UPPDATERING AV EXISTERANDE SYSTEM

I äldre telefonsystem t ex av koordinatväljartyp är det önskvärt att viss ny teknologi kan införas. Därför har LME utvecklat ett flertal system för sådan uppdatering. Med dessa innovationer kan man alltså i befintliga stationer nu byta ut eller lägga till viss mycket avancerad elektronisk utrustning — små specialdatorer för telefoni, byggda på integrerade kretstekniska lösningar och med programminnesstyrning. Resultatet blir ökad kapacitet, större flexibilitet och flera faciliteter.

## NY TRANSMISSIONSTEKNIK

Inom området långdistanstelefon har LME under många år legat väl framme i utvecklingen. Många betydande nyheter har lanserats, nu senast genom terminalutrustning för koaxialkabelsystem arbetande på 60 Mhz vilket möjliggör överföring av 10 800 samtal samtidigt över samma ledningspar. LME är idag det enda företag som har sådan terminalutrustning i drift.

## NYTT LEDARMATERIAL

Inom nätbyggnads- och nätplaneringsområdet har LME varit uppmärksam på de höga kopparpriserna och eventuell brist på metallen i framtiden. I LME:s kraftkabelfabriker har ett helt nytt ledarmaterial — Sinipal — därför tagits fram som ersättare för koppar. Sinipal har samma kontaktegenskaper som koppar men består av nickelpläterad aluminiumtråd med stora ekonomiska fördelar.

## TELEKABEL

En innovation inom telekabeltekniken presenterades av LME för något år sedan. I den nyuppförda kabel-fabriken i Piteå tillämpas en världsunik metod för s k slumpvals-generering vid tillverkning av telekabel

med många ledare i samma hölje. Denna nya styrningsmetod, som möjliggjorts av epokgörande egna maskinkonstruktioner, bestämmer hur dessa ledare ska ligga i förhållande till varandra.

Resultatet blir främst att skarvning, installation och montage av telekabel nu blir väsentligt förenklat. Överhörnings- och övriga transmissionsegenskaper blir också bättre — problem som tidigare varit svåra att komma tillrätta med inom telefoni. Denna innovation har också medfört prisreduktion och att rationellare produktionsmetoder kunnat införas.

## ABONNENTVÄXLAR

Inom sektorn privata växlar för anslutning till publika teleföretag (PABX) krävs alltid ett växande antal faciliteter. LME:s växlar av den typen fyller höga anspråk och inrymmer avancerade systemlösningar.

Som ett bevis för detta kan nämnas att LME med sina PABX-system nu gjort ett unikt och betydande intrång på den svåråtkomliga engelska marknaden.

## NY SNABBTELEFONAPPARAT

Inom snabbtelefonområdet har en helt ny apparat-typ utvecklats inom LME:s bolag för privatsektorn. Den kallas Ericom 30001 och representerar ett nytänkande både i fråga om "human factors", dvs med hänsynstagande till abonnentens handhavande, och till sitt funktionssätt med en lösning av dubbel-funktionen hög/lågtalande. Se sig!

## ELEKTRONISK SNABBTELEFONVÄXEL

Inom privatväxelsektorn är det speciellt lämpligt att införa högt avancerad elektronik, eftersom man här har mycket små och isolerade anläggningar. Därför har LME också en ny snabbtelefonväxel baserad på s k tidsmultiplex. Den är helt elektronisk, kompakt och mycket ovanlig för att vara en kommersiell produkt.

## TELEFONAPPARATER

I telefonapparaterna har man länge dragits med en mikrofonkapsel av kolkornstyp som har dålig livslängd.

Ny teknik gör det nu möjligt att leverera apparater med en ny typ långlivad och helt underhållsfri mikrofonkapsel. Detta medför också att överföringskvaliteten i telefontätet i övrigt bättre kan komma till sin rätt.

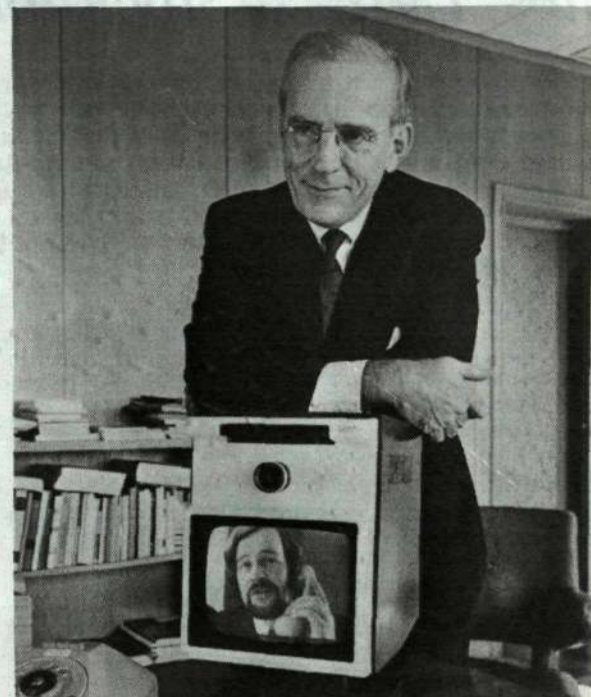
Inom apparatområdet har också en hel del ny-utveckling skett, bl a apparater med knapp-sats i stället för fingerskiva; inom en nära framtid kanske för kommunikation med datorer.

Ett system för talade svar (Audio Response) från datorer med s k kanalvokoder har också tagits fram.

## BILDTELEFON

Bildtelefonen finns idag i provdrift i ett smärre nät. LME ligger tillsammans med Bell Labs i USA kanske mest framme av alla telekommunikationsföretag. Det första stora offentliga provet gjordes förra året då bildtelefonsamtal med LME-apparater utväxlades mellan Sverige och USA.

Bildtelefoni kan endast med svårighet på ett ekonomiskt tillfredsställande sätt införas i befintliga telenät. Tillkomsten av s k digital transmission har dock gett nya möjligheter. F n pågår inom LME en mycket intensiv forskning i syfte att göra dessa innovationer praktiskt användbara.



För närvarande pågår inom LME en mycket intensiv forskning inom bildtelefoniområdet. Tillkomsten av s k digital transmission har gett nya möjligheter till ett mer ekonomiskt införande av den i vårt telenät. Det är koncernens VD Björn Lundvall som här visar en LM-bildtelefon för en engelsk journalist.

## DIGITAL SWITCHING

Digital switching är den teknik med vilken tal överförs i digital form. Man behandlar detta tal precis som all annan digital information och med dator-teknik.

Redan i början av 60-talet presenterade Bell Labs i USA de första försöken med denna teknik. I mitten av 60-talet presenterade LME på ett internationellt symposium i Paris ett system baserat på ett liknande förfaringsätt, men med helt nya principer vad gäller systemtankegångar, komponenter och byggblock.

Några innovationer på detta område finns i form av patent inlämnade åren 1961—65. Det konstaterades emellertid att en helt digital lösning av telenätet och dess kopplingscentraler krävde ett par ytterligare saker för att komma till stånd i ett praktiskt utförande. Dels behövdes ett fullt utvecklat och helst internationellt standardiserat puls-kod-modulerat transmissionssystem (SPCM), dels standardiserat effektiv programminnesstyrning. Båda dessa beståndsdelar fanns vid denna tidpunkt endast som laboratorieprototyper. Man beslöt därför att lägga projektet med digital switching på is i avvaktan på att dessa beståndsdelar skulle utvecklas till dagens nivå.

Under de senaste två åren har en ny serie patent lämnats in till det svenska patentverket och ett omfattande utvecklingsarbete pågår på att verkligen få fram ett kommersiellt användbart system för digital switching.

Ett sådant kommer att innebära att vissa nya tele-tjänster blir möjliga och att en del av de idag existerande kan förbättras eller bli vanligare. Detta beror i huvudsak på den väsentligt förbättrade transmissionen, som kommer att medföra att omdirigering av samtal, hjälptelefontjänster, konferenssamtal m m kan tillämpas mer allmänt. Den snabbare uppkopplingen i samband med digital transmission, med möjlighet till variabel bandbredd och bit-hastigheter, bidrar också till att göra införandet av helt nya digitala tjänster möjliga.

En intressant sak med digital switching är också att systemen blir väsentligt mindre än dagens — ungefär en tiondel av volymen — och att priset kommer att bli mycket konkurrenskraftigt.

Den nya tekniken kan göra det möjligt att för första gången i telefonis historia bygga väljarsteg utan s k inre spärr, med betydligt högre utnyttjningsgrad på de enskilda komponenterna och ledningarna som följd.

Denna kapacitetsökning är inte minst viktig om man betänker det faktum att en station för t ex 10 000 abonnenter på 5—7 år kanske kräver utökningar för att kunna förmedla trafik från 20 000 abonnenter — en ökning av mycket vital betydelse. I denna situation kanske man lider platsbrist rent fysikaliskt i de lokaler där man måste utöka. I dessa sammanhang passar digital switching osökt in i bilden.

Från många telekommunikationsföretag, däribland LME, kommer nu en flod av patent på detta område. Det viktigaste är emellertid att klarlägga systemaspekterna och där ligger LME mycket långt framme.

## Vilken flyttkarusell hos LME i Stockholm!

Utgårdar töms inom stockholmsområdet, de nya byggkomplexen vid HF och TN fylls på efter hand, människor i de olika kontorshusen vid Telefonplan flyttar upp eller ned i samma byggnad eller till andra. Det är en flyttkarusell av format som pågår och som direkt eller indirekt berör 1 000-talet anställda.

— Kontoret i Johanneshov (JO) är helt utrymt och personalen jobbar nu vid TN. VÄ på Elektravägen är inom kort ett minne blott — de sista

LM-arna där flyttar till HF under december. Då skall också AS på Ingenjörsvägen i Årstadal och det stora AR på Förmansvägen vara töm-

413 564



da, säger IIC Bertil Elvhage till KONTAKTEN. Dpi och F drar in i lokalerna vid VH 36 och K samordnas på HF.

Att det just nu sker så många flyttningar inom och kring HF/TN beror naturligtvis på att L-huset och de två TN-husen håller på att fyllas.

L-huset med sina 13 plan är i skrivande stund (mitten av november) fyllt till drygt hälften. Det innebär att omkring 350 anställda tagit sina nya arbetsplatser i besittning. Huset består i stort av 6 normalplan omfattande 33 rum på 16 kvm. Tre plan utgörs till övervägande del av laboratorier, där största rumsytan rör sig om 400 kvm brutto. Övriga plan — förutom källarplanet — har inretts för såväl rent kontorsarbete som laboratoriegrömmål.

— Vi har ännu inte haft tid att känna efter hur vi trivs i det nya labbet, säger X/RoC Stephan Kullberg, som svarar för verksamheten i flera av de största laboratorierna. F n håller man på att justera ljuset och söker rätta till en del otrevliga ljudförhållanden i lokalerna — det ekar bl a.

— Man måste växa in i sådana här lokaler där kvalificerat labbarbete utförs, påpekar Kullberg. Förmåligt är att utrymmena räckt till för placering av stativen i en särskild sal. Tidigare hade vi dem i anslutning till labbplatserna och det blev trångt och rörigt, tillägger chefen för de ca 25 inom X/Rob, -Rok, -Rol och -Rom som engagerat hjälps åt att bygga upp en praktisk och trivsamt arbetsmiljö i labbet på plan 4. Se bild!

När året är slut räknar avd i med att inflyttningen i stort sett skall vara genomförd i L-huset vid LME/HF.



Det här labbet har en bruttoyta på 400 kvm och tillhör därmed de största i det nya L-huset vid LME/HF. X-sektionerna Rob, Rok, Rol och Rom med en personalstyrka om ca 25 personer arbetar idag i lokalen.

## FABRIKSCHEFER FRÅN LM ERICSSON I UTLANDET PÅ RUNDRESA I SVERIGE

Ett 30-tal fabrikschefer vid LM Ericssons utlandsfabriker, vilka åkt runt och studerat fabriker i Sverige, besökte i slutet av oktober Söderhamn för att studera anläggningen och konferera.

Temat för sammankomsten var "Kostnadskontroll i produktionen". Flera representanter för företagsledningen medverkade med föreläsningar.

I konferensen deltog fabrikschefer från bl a Brasilien, Australien, Italien, Spanien, Frankrike, Norge, Nederländerna, Finland, Mexiko, Venezuela, Malaysia, Colombia och Danmark.

Efter föreläsningar och rundvandring i fabriken avslutades söderhamnsbesöket med gymnastik i den förmåliga motionshallen och slutligen blev det bastu.



Från vänster står ingenjör Arvid Jauring, TIM i Mexiko, ingenjör Ulf Forsell, SÖ/VBC, ingenjör Bo Falk, produktionsdirektör hos EDB i Brasilien samt senor Teixeira de Almeida, VeC i LME:s spanska bolag Intelsa.

## VERKSKYDDET I BOLLMORA

Skyddsombuden inom de olika företagen skulle lära känna varandra och utbyta erfarenheter. Bland de frågor som togs upp på mötet var olycksfrekvensen inom BO-anläggningen. Dessbättre kunde dock konstateras att LME i Bollmora i stort sett varit försknade från svårartade olyckshändelser.

slutade samtal gjordes en enkät för att få fram vad man ansåg om utvecklingssamtalen.

Bland de som besvarat enkäten ansåg 70 % av medarbetarna respektive 60 % av samtalsledarna att utvecklingssamtalen bör fortsätta och att ca 40 % bland såväl medarbetare som samtalsledare ansåg att de blivit positivt påverkade av utvecklingssamtalen.

## UTVECKLINGSSAMTAL PÅ G-DIVISIONEN

Under våren har utvecklingssamtal ägt rum mellan gruppchefer och deras medarbetare. Efter av-

OVAN VID VINTERKÖRNING — ÄNNU STÖRRE SKÅL ATT ANVÄNDA BILBÅLLET!

## MILJÖVÅRD...

Forts från 1:a sidan.

— Tillverkning av telekommunikationsutrustning kan generellt betecknas som "miljövänlig" men utsläpp av av-

loppsvatten från de ytbehandlingsprocesser som tillämpas vid många av LM Ericssons verkstäder runt om i landet, har länge utgjort ett miljöproblem. De är framförallt cyanider och fosfater som följer med vattnet ut i naturen, säger LME/VtyC Karl-Erik

Spångberg till KONTAKTEN. Ansvarig för miljöfrågorna inom LME, under PD Arne Mohlin, är DpB/BC Roger Roald.

I vattenvårdsfrågor har han till sitt förfogande fyra sakkunniga inom ytbehandlingsområdet. Tillsammans utgör de en vattenvårdsgrupp inom LME.

Där ingår TN/OyC Karl-Gustaf Silvegren, som är dokumenterande instans och därtill sammankallande. Ur standardiseringssynpunkt är han ansvarig för ytbehandlingsdokumentationen. HF/VtyC Karl-Erik Spångberg, SÖ/Vti Gunnar Eriksson och KA/Vti Ove Henningsson heter de övriga medlemmarna av gruppen.

Vattenvårdsgruppens arbete har bl a resulterat i en omfattande dokumentation om hur reningsanläggningar ska utföras inom Ericsson-koncernens svenska verkstäder och vid LM-fabriker i länder med miljökrav motsvarande de svenska myndigheternas.

Statsbidrag har utgått med 25 procent av kostnaderna för den idriftsatta i Karlskrona och 50 för VY och HF-anläggningarna, som skall stå klara under 1:a kvartalet nästa år. I pengar rör det sig totalt om ca 5,2 miljoner kronor, varav LME svarat för drygt 3 miljoner.

Nämnas kan att staten nyligen höjt bidragen till 75 procent för vissa miljövärdande åtgärder som vidtas av kommuner och företag.

I VECKANS AFFÄRERS MILJÖVÅRDSTÄVLING 1972 HAR TELEFON AB LM ERICSSON AV EN ENHÄLLIG JURY TILLDELATS ETT HEDERSOMNÄMNANDE FÖR FÖREDÖMLIG INSATS NÄR DET GÄLLER VATTENRENING

Stockholm den 10 oktober 1972

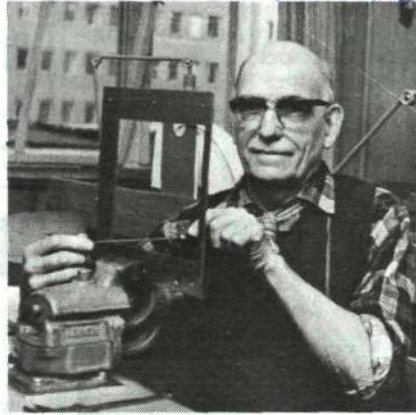
*Handwritten signatures and text.*

# Instrumentmakare med handikapp

## TEKNISKT SNILLE

Hans uppfinningar 20-30 år före sin tid!

Redan 1927 konstruerade han en föregångare till den moderna polaroidkameran. 1930 åkte han Sverige runt på en egenhändigt tillverkad moped. Samma år byggde han också en bildradiomottagare. Åren 1953-1955 gjorde han tre TV-apparater. Allt på sin fritid. Utan tvekan har instrumentmakare Folke Stehager på HF/Vt 27 en teknisk begåvning långt utöver det vanliga. Men han har ett stort handikapp — han är döv.



Instrumentmakare Stehager i sin dagliga gärning hösten 1972 på HF/Vt 27. Nedan arbetar han på 08: an i augusti 1938.

Nu vid fyllda 65 år får han snart L M Ericssons guldmedalj för lång och trogen tjänst. Men låt oss börja från början. Folke Stehager föddes i Skåne. Hans far var kvarngare ute på slätten. Möllan (kvarnen) hade konstruerats av Folkes morfar och det anses inom släkten att Folke fått sin tekniska begåvning från denne.

Skoltiden tillbringade Folke en dövskola i Lund. Han var redan då mycket tekniskt intresserad. Men blev efter skoltiden tvingad att utbilda sig till skomakare, trots vilda protester.

— Jag ville bli tekniker, men fick ej för far, skriver Folke.

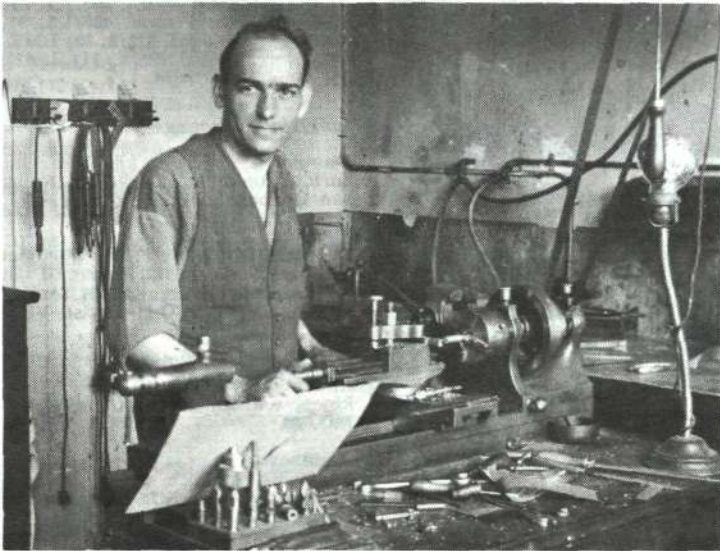
I skomakarverkstadens vindskammare inredde han emellertid sin egen radioverkstad. Sin tekniska utbildning svarade han för själv genom att titta i skyltfönster i Lund, läsa tidningar och tekniska handböcker.

Fram till 1935 fortsatte Folke Stehager med att arbeta som skomakare, dels hemma och dels på skofabrik. Så äntligen fick han börja syssla med tekniska saker även i arbetet, när han 1935 började på EIA radiofabrik i Stockholm.

Där var han i två år innan han kom till L M Ericsson på Tulegatan i augusti 1937 till avdelning 08. När HF flyttade till Midsommarkransen kom han till Vt 38 och sedan 1945 har han arbetat på Vt 27.

— Hur har Du trivts på L M Ericsson?

— Åja! Dåligt betalt. Ensam döv bland alla hörande. Man blir isolerad. De flesta arbetskamrater är dock vänliga mot mej, även om det



förekommit sådana som måste driva med mej för att jag är döv.

— På rasterna brukar jag söka upp andra döva på verkstaden och prata/teckna med dem.

I det privata är Folke gift. Hans fru är också döv. Det var tack vare sitt tekniska intresse som han mötte henne. Folke monterade nämligen in ljussignaler till hennes dörrklocka — och så gick det som det gjorde. Familjens två barn hör emellertid och har dessutom lärt sig teckenspråket. Fungerar som tolkar åt mor och far.

— På så vis har vi bra hjälp av dem.

Förutom uppfinningar ägnar Folke sin fritid mest åt som-

marstugan med en stor trädgård. Där finns det alltid mycket att pyssla med. Han umgås mest med andra döva.

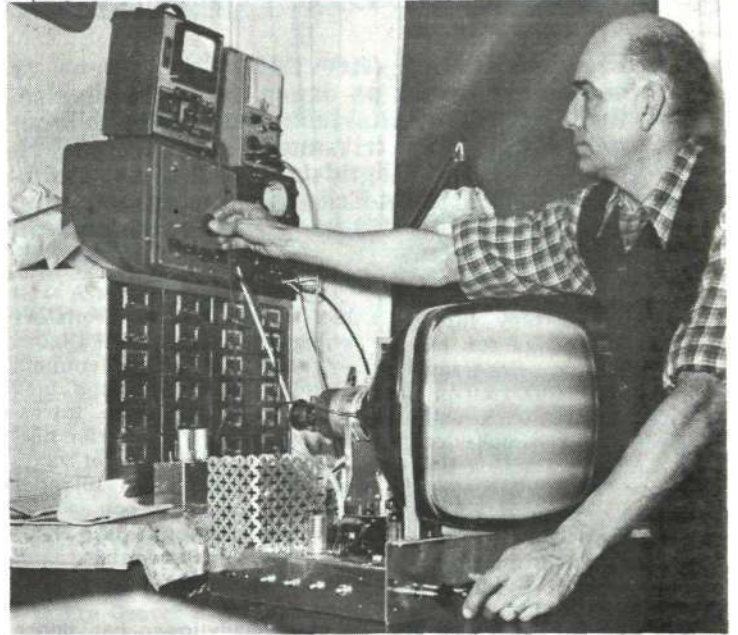
— Naturligtvis är det besvärligt att vara döv. I trafiken, i affärer och ... ja, kort sagt, överallt.

På semester har Folke och



Snabb-fotografiapparat, park-kamera, 1927 års modell, demonstreras av Folke själv. Framkallade och kopierade genast inuti kameran. Kort färdigt på 10 minuter. Föregångare till den moderna polaroidkameran!

En moped av eget fabrikat byggde Folke 1930. Han väckte ett visst uppseende när han åkte Sverige runt med det fordonet den tiden.



hans fru rest en hel del på senare år. De har varit både i Italien och Rumänien. Förra året begav de sig över till Förenta staterna.

— Döva klarar sig bra utomlands, skriver Folke. På egen hand sökte min fru och jag i USA upp Edison-museet i West Orange i New Jersey. Vi tillbringade ett par underbara timmar i Edisons laboratorium, fabriker och i hans vackra hem, som står örört kvar från den tid han levde.

Så åter till L M Ericsson. Under årens lopp har Folke Stehager fått ett förslag belönat av förslagskommittén.

— Det var för närmare 20 år sedan jag gjorde en sak som jag fick 35 kronor för.

— Men 1940 konstruerade jag en bimetallfjäder för lindring för flickorna på avdelning 38, samt en trådlindad potentiometer. Jag väntar än i dag på en belöning, reflekterar Folke!

1962 fick Folke företagens bronsplakett och den 14 december i år blir han guldmedaljör.

Folke Stehager var en av de allra första döva som anställdes på LME. När han kom till Tulegatan år 1937 fanns där tidigare en äldre döv snickare. — För närvarande är vi 12 döva på Huvudfabriken, skriver han.

### FOLKE STEHAGERS TEKNISKA HOBBYARBETEN:

Elektromotor med 4 volts batteri, byggd 1923.

Elektromotor med 8 volts batteri, 1925.

Kristallmottagare, 1925.

Snabb-fotografiapparat, park-kamera (framkalln o kopiering genast inuti kameran, kort färdigt på 10 minuter), 1927.

3-4 rörs radiobatterimottagare, såld, 1927-1930.

I hemmets lugna vrå. Folke gör en sista kollationering av sin första egenhändigt byggda TV-apparat. Året är 1953. Men redan 1930 hade han varit TV-hemligheten på spåren då han konstruerade en bildradiomottagare!

Bildradiomottagare, 1930.

5-rörsuper, såld, 1935.

Signalgenerator, 1936.

Filmkamera (f d filmkamera 35 mm, ombyggd till ögonblickskamera), 1937.

Kopieapparat för 35 mm film, 1938.

Skiptikonapparat för 35 mm film, 1939.

Smalfilmskamera Pathé 9,5 mm (ombyggd till 8 mm), 1943.

Bensinmotor 12 kbcem, 1940.

Bimetallfjäder för lindning, gjordes åt flickorna på avd 38 år 1940.

Tändstift tillverkade av glimmer, 1943.

Modell-racerbilar med motor (flera olika) (tävlade och vann ibland), 1945.

2 dieselmotorer 10 kbcem, 1946.

Bensinmotor med magnet-svänghjul, 1947.

Dieselmotor med vagn, 1949.

Dieselmotor med dubbelkolv 10 kbcem, 1951.

3 st TV-apparater, 1953-1955.

Ljussignallampa för väckning (av döva som inte hör väckarklocka), 1957.

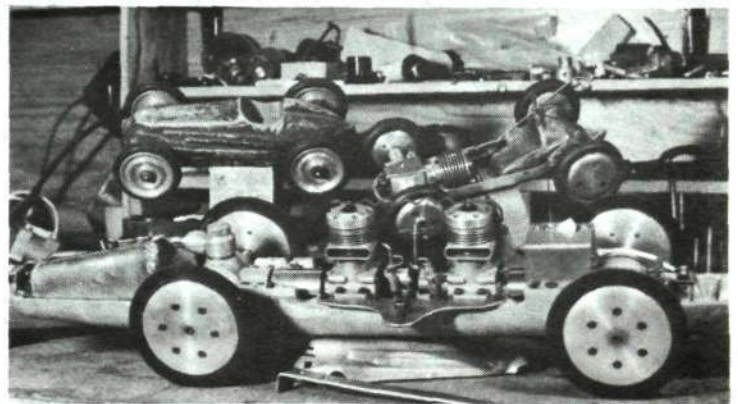
Signalrelä att användas från dörrsignal, tänder lampa åt döv, 1965.

Arrangerat en mopedmotor för vedkapning, 1958.

Egenhändigt tillverkad moped, på vilken jag åkte Sverige runt, 1930.

Fågelskrämma "Robot" tillverkad av konservburkar, svänger armar och ben och snurrar runt, 1972.

Modell-racerbilar med riktiga motorer har fascinerat Folke. En gång i tiden var han med i tävlingssammanhang i denna sport. Han byggde både bilarna och motorerna själv. Racerbilshobbyn arbetade han med under åren 1945-1951.



# IDROTTSKLUBBEN I KARLSKRONA 25 ÅR

**KARLSKRONA (KONTAKTEN).** Den 29 september, exakt på dagen av sin tillblivelse, firade KA:s idrottsklubb sitt 25-årsjubileum med en glad och trivsamtillställning på Fri-murarhotellet. Högtidstalet hölls av klubb-ordföranden Lars-Erik Alexandersson, som kunde hälsa ett 150-tal gäster välkomna till jubileumssupén.

Under kvällen blev klubben föremål för många och hjärtliga hyllningar. Företagsledningen som företräddes av VbC Gösta Larsson överlämnade en vacker skeppsklocka. Från LME-förbundet i Stockholm som representerades av Lennart Nordström, fick klubben mottaga en glasskulptur och genom idrottskonsulent Henry Forsberg överlämnade HF:s idrottsklubb en djurskulptur i keramik. Idrottsklubben i RY företräddes av Hubert Kaindlstorfer som överlämnade ett standar. Genom Karl Bertil Nilsson fick klubben också mottaga det allra första standaret som utdelats av Samorganisationen.

Dessutom fick fru Maja "Mexico" Karlsson som representant för alla tåliga "idrotts-änkor" mottaga en stilig blomsterbukett. Bland övriga som lyckönskade klubben märktes Blekinge Idrottsförbund som företräddes av Valdo Carlström och Karlskrona Korpidsportförbund representerat av Gunnar Pettersson.

## En kort återblick

Det var förman Göte Sjöstrand, KA/Kt 86, som strax efter starten av fabriken i Karlskrona tog initiativet till en idrottsklubb i KA. Den 29 september

1947 bildades KA:s idrottsförening — som den då kallades — med ett 30-tal medlemmar. Handboll och gymnastik blev de första aktiviteterna. Intresset var stort redan från början och medlemsantalet växte snabbt. Redan 1948 bildades en fotbollssektion och skytte-sektionen tillkom 1951. Efter hand bildades sedan sektioner i simning, friidrott, bordtennis osv.

Många tävlingar har under åren arrangerats i olika sek-

tioner och att många segrar vunnits vittnar de tre välfyllda prisskåpen i KA:s personalmatsal om. Bl a har klubben stått som arrangör för fem koncernmästerskap, varav det sista gick i mars 1972.

Initiativtagaren och idrottskämpen Göte Sjöstrand var klubbens ordförande under de första 7 åren. Ett annat inom idrottskretsar välkänt namn är Evert "Mexico" Karlsson. Han kom från HF till KA 1954 och var klubbens ordförande åren 1957-66. Han var klubbens stöttele och eldsjäl tills han gick i pension 1970 efter 45 års tjänst vid LME.

I dag är klubben en av de största i länet med drygt 1 000 medlemmar. Den har 10 sektioner och täcker alla områden inom motionsidrotten.

Harry Nälebrand



Klubbens nuvarande ordförande Lars-Erik Alexandersson (t h) tackar initiativtagaren och första ordföranden Göte Sjöstrand för hans kraftfulla insatser inom klubben under de gångna åren.

## Många utmärkelser

**Rikskorpens Standar:**  
Evert Karlsson, Uno Svensson.

**LME-förbundets Guldplakett:**  
Erik Olsson, Harry Johansson, Valter Romberg, Gösta Andersson, Gösta Johansson.

**LME-förbundets Förtjänstnål:**  
Lars Alexandersson, Harry Johansson, Alf Rosendahl, Ebba Andersson, Hans Svensson, Sten Johansson.

**Hedersnål:**  
Harry Johansson, Kjell Lindqvist, Alf Rosendahl, Ebba Andersson.

**Blekinge Idrottsförbunds Diplom:**  
Maiwor Larsson, Alf Rosendahl.

**Diplom:**  
Britt Hillborg, Vivi-Ann Olin, Viola Pettersson, Zorica Zunkovic, Nils Agnéus, Bo Andersson, Hans Bremgård, Rune Brorsson, Jan Johansson, Kurt Johansson, Jan-Erik Karlsson, Stig Karlsson, Lennart Mogren, Othmar Mullner, Bern Olsson, Bengt Sandell, Göran Sandell, Arne Stengård, Hans Svensson, Jan-Erik Sandgren.

## POÄNGTÄVLINGEN 1972 I FRI IDROTT

**Resultat:** 1) LME Gröndalsavdelningens Idrottsklubb, Stockholm, 2185 poäng/kvot 5, 2) LME IK HF, 1611/1, 3) LME Kabelverks IK, Älvsjö, 987/3, 4) LMS IF, V:a Frölunda, 864/6, 5) LME SK, Visby, 687,5/2,5, 6) Rifa IF, Gränna, 675/5, 7) LME IK, Bollnäs, 595/2,5, 8) LME IK, Karlskrona, 426/1,5, 9) LME IF, Mölndal, 312/2, 10) LME IK, Norrköping, 225/3, 11) LME IK, Ronneby, 108/4.

### Individuella poäng

**Damer**  
Zorica Zunkovic, KA, 17 p, Susan Högberg, VY, 16, Gun Karlsson, VY, 15.

**Herrar Seniorer**  
Vesa Jääskeläinen, KV, 46, Asko Rämö, KV, 41, H-O Hanqvist, VY, 29.

**Y oldboys**  
Anders Åberg, HF, 30, Lars Kiiskinen, KV, 28, Ingvar Lundmark, MÖ, 28.

**Å oldboys**  
Gösta Steen, MÖ, 23, Kurt Johansson, KA, 23, Stig Alexandersson, KA, 22.

**Juniörer**  
Stefan Persson, HF, 13, L Samuelsen, VY, 12, K-H Hedstrand, HF, 10.

### Individuella resultat

**Herrar Seniorer 100 meter**  
Vesa Jääskeläinen, KV, 11.1, Bo Brännström, HF, 11.3, Asko Rämö, KV, 11.4.

**400 meter**  
Asko Rämö, KV, 50.9, Vesa Jääskeläinen, KV, 52.6, Rolf Strömberg, HF, 56.9.

**1500 meter**  
Rolf Strömberg, HF, 4.13.0, Torbjörn Lindh, HF, 4.13.0, Valter Vidmark, SRA-S 4.21.3.

**5000 meter**  
Leif Michelsson, BO, 16.32.6, Yngve Pettersson, HF, 17.36.2, S-G Jansson, LMS/RV 20.53.0.

**Längdhopp**  
Vesa Jääskeläinen, KV, 7.07, Asko Rämö, KV, 6.01, Bo Brännström, HF, 5.78.

**Höjdhop**  
Vesa Jääskeläinen, KV, 1.85, Rolf Ekberg, HF, 1.70, Asko Rämö, KV, 1.65.

**Kulstötning**  
Vesa Jääskeläinen, KV, 14.27, Kalevi Kukkurainen, KV, 12.86, Sepo Huhtaluoma, KV, 12.24.

**Diskuskastning**  
Vesa Jääskeläinen, KV, 44.64, Ake Jörgenson, KA, 37.12, K Kukkurainen, KV, 36.70.

**Spjutkastning**  
Vesa Jääskeläinen, KV, 67.62, Asko Rämö, KV, 53.26, Rune Brorsson, KA, 47.43.

**Y oldboys 100 meter**  
Anders Åberg, HF, 12.1, Ingvar Lundmark, MÖ, 12.2, Lars Kiiskinen, KV, 12.4.

**1500 meter**  
Anders Åberg, HF, 4.32.2, Timo Lyytinen, KV, 4.55.2, Ingvar Lundmark, MÖ, 5.00.2.

**5000 meter**  
G Givby, LMS/RV, 21.26.0, Torsten Löfqvist, VY, 21.50.9, M Östermark, LMS/RV 23.15.2.

**Längdhopp**  
Anders Åberg, HF, 5.55, Lars Kiiskinen, KV, 5.35, Kaio Aho, KV, 5.16.

**Höjdhop**  
Torsten Löfqvist, VY, 1.74, Ingvar Lundmark, MÖ, 1.50, Lars Kiiskinen, KV, 1.45.

**Kulstötning**  
Lars Kiiskinen, KV, 11.85, Kaio Aho, KV, 11.03, Henry Hallin, VY, 10.85.

**Diskuskastning**  
Lars Kiiskinen, KV, 35.86, E Vesi, KV, 34.86, Henning Hallin, VY, 33.36.

**Å oldboys 100 meter**  
Kurt Johansson, KA, 13.8, Gösta Steen, MÖ, 14.0, Einar Karlsson, HF, 14.0.

**1500 meter**  
Johan Adolfsson, MÖ, 5.19.6, Einar Karlsson, HF, 5.19.8, K-O Arvidsson, BO, 5.32.0.

## Ateljebesök hos Raili Oksanen

LME Konstförening i Mölndal gjorde onsdagen den 4 oktober ett besök hos konstnär Raili Oksanen i hennes ateljévåning i Biskopsgården, Göteborg.

Kvällen började med att vi såg oss omkring bland målningar, skulpturer och böcker för att sedan sätta oss tillrätta vid kaffeborden, äta en landgång och lyssna på Raili.

Hon berättade om den gångna sommarens arbete i hamnen! Vi

undrade först om hon lastade fartyg, men självklart var hon sysselsatt med måleri. Och i liket måleri ser! Kraftfullt och iärg-rikt, det var alla en. on

Raili Oksanen har verkligen en produktion att visa upp, men så deltar hon också med utställningar världen runt. För tre år sedan hade vi turen att se hennes alster i vår personalrestaurang.

Två veckor efter vårt besök åkte hon till sitt hemland Finland för att ställa ut i Helsingfors.

Hon är inte bara en mycket skicklig konstnär. Hon kan berättat också. Inlevelsen är magnifik när hon talar om sitt måleri, om hur hon arbetar, om händelser vid olika utställningar och resor.

Toivo Andersson,  
LME/MÖ/MI



Konstnär Raili Oksanen i berättartagen i sin ateljévåning när LME Konstförening vid MÖ/MI gjorde ett besök där. Längst t v ses föreningens ordförande Ivan Andersson (MI/Vt 739).



## PD Mohlin på SALF-klubbmöte

Om familjesjukvården inom företaget utspelades en livlig debatt, då LM Ericssons Arbetsledarklubb i Stockholm höll sitt sedvanliga höstmöte på HF måndagen den 23 okt. Bland andra viktiga frågor som ventilerades var arbetstidsförkortningen och studiecirkel.

Kvällens speciellt inbjudne gäst var PD Arne Mohlin som på begäran informerade speciellt om

verksamheten på HF/V i framtiden. Efter Mohlins anförande följde en frågestund med PD.

Uppslutningen på mötet var mycket stor, ca 100 arbetsledare hade hörsammat kallelsen.

— Anslutningen på våra möten har blivit ännu bättre med åren, framhåller klubbordföranden, verkställare Lennart Stranneborn, HF/Vt 17.

På bilden PD Arne Mohlin t h i samspråk med Stranneborn och vice ordförande Gunnar Johansson, HF/Vt 37.

STRESSA INTE —  
TA PÅ DIG  
BILBÄLTET!

**5000 meter**  
Johan Adolfsson, MÖ, 19.31.4.

**Längdhopp**  
Evert Fors, GV, 4.62, Kurt Johansson, KA, 4.56, Einar Karlsson, BO, 4.41.

**Höjdhopp**  
Stig Alexandersson, KA, 1.45, Gösta Steen, MÖ, 1.35, W Skogholm, HF, 1.35.

**Kulstötning**  
Gösta Steen, MÖ, 10.29, Rune Ivarsson, KA, 9.44, L Skög, BO, 9.28.

**Diskuskastning**  
Gösta Steen, MÖ, 38.80, Börje Rosell, HF, 30.25, Rune Ivarsson, KA, 27.42.

**Juniorer**  
**100 meter**  
L Samuelsson, VY, 11.7, B Löwin, HF, 12.1, Stefan Persson, HF, 12.2.

**Längdhopp**  
L Samuelsson, VY, 5.27, K-H Hedstrand, HF, 5.15, Stefan Persson, HF, 4.95.

**Höjdhopp**  
S-A Pettersson, HF, 1.30, Göran Nilsson, HF, 1.10, K Neidemark, HF, 1.10.

**Kulstötning**  
Stefan Persson, HF, 9.60, H Edin, HF, 8.51, G Nilsson, HF, 8.35.

**Diskuskastning**  
G Nilsson, HF, 24.76, L Samuelsson, VY, 22.42, S-A Pettersson, HF, 18.87.

**Damer**  
**100 meter**  
Elisabeth Eriksson, HF, 15.0, Susann Högberg, VY, 15.1, Anne-Marie Johansson, Rifa-K, 15.1.

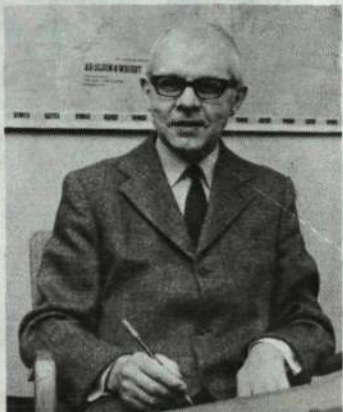
**Längdhopp**  
Anne-Marie Johansson, Rifa-K, 3.97, Elisabeth Eriksson, HF, 3.74, Susann Högberg, VY, 3.74.

**Höjdhopp**  
Zorica Zunkovic, KA, 1.25, Maria Müller, KV, 1.20, Susann Högberg, VY, 1.20.

**Kulstötning**  
Helena Haka, KV, 9.26, Zorica Zukovic, KA, 8.39, Gun Karlsson, VY, 8.37.



Fröken Ruth Wallman, HF/Vt 06.



Ingenjör Hjalmar Norén, HF/X/YA.



Fru Märta Björlenius, en av KA:s veteraner, pensionerades den 1 december.

I PENSION



Här omnämns alla anställda inom LME-koncernen med minst 25 tjänsteår.

19/10 Kontaktnitare Märta Björlenius, KA/Vt 54. Anställd 1946. Brons: 1971.

1/11 Avsynare Margit Bastvik, HF/Vt 363. Anställd 1925. Guld: 1970. Hon började på Alpha 1925, på SKV var hon 1926 och återgick till Alpha 1927. Till HF/V kom hon 1945.

1/11 Förman Folke Olsson, ÄL/KV/Kp. Anställd 1925. Guld: 1962. Har alltid haft tekniken som hobby. På egen verkstad i hemmet har han byggt bl a TV-apparater. Dessutom har han konstruerat olika kontrollutrustningar. Förman blev han 1956.

1/12 Fru Gunvor Isaksson, LMS/RÖ. Anställd 1937. Guld: 1970.

1/12 Förman Karl Carlsson, ÄL/KV/Vt 36. Anställd 1921. Silver: 1972. Började jobba som 13-åring. Blev förman 1946. En silverpresentation av förman Carlsson återfanns i KONTAKTEN nr 9/72

1/12 Herr Tore Larsson, BO/G/Xnj. Anställd 1926. Guld: 1964. Kom från Svenska Handelsbanken till LME/HF. Började som montör på Vt 37. Blev laborant på X/Lp 1943 och på X/Cn 1950. Kom till Erga (nuvarande G-divisionen) 1955.

1/12 Fru Gunvor Lorentz, HF/Vp. Anställd 1930. Brons: 1957. Kvarstår i tjänst.

1/12 Ingenjör Hjalmar Norén, HF/X/YA. Anställd 1930. Guld: 1966. Inledde sin bana som ingenjör på avd V. Kom 1948 till avd Yb. Utsågs 1954 till YbC och 1966 till X/YA.

1/12 Herr Paul Söderqvist, HF/X/Bsr. Anställd 1939. Guld: 1971. Kvarstår i tjänst.

1/12 Fröken Ruth Wallman, HF/Vt 06. Anställd 1937. Guld: 1970.



Avsynare Margit Bastvik, HF/Vt 363.



Förman Karl Carlsson, ÄL/KV/Vt 36.



Herr Tore Larsson, BO/G/Xnj.



Förman Folke Olsson uppvaktas av KVC Gösta Mattsson. Förman Olsson gick i pension den 1 november efter 47 år hos bolaget.

De har Tele i blodet...



Gunnar Järnstad, LME/HF/X/Kgp

**JAG SJÄLV:** Gunnar Järnstad, arbetar med personalplanering inom avd K hos L M Ericsson vid Telefonplan

**BRODER:** Lennart Järnstad, telegrafist vid Kustartilleriet samt radioamatörsändare med signatur XM5JB

**FAR:** Erik Järnstad började som lärling vid Telefonverkstaden, sedermera byråingenjör vid Kungl Byggnadsstyrelsen och kontrollant för telefonstationsbyggnader. Som värnpliktig signalist vid Fälttelegrafkåren i Marieberg

**MOR:** Eva Järnstad telefonist vid Bromstens telefonstation

**FARMOR:** Tekla Johansson föreståndarinna för Bromstens telefonstation

**FARFAR:** Johan Johansson reparatör vid Telegrafverket samt nattvakt vid Spånga Radiostation.

OPEN HOUSE I MÖLNDAL LOCKADE 1200

**MÖLNDAL (KONTAKTEN).** Lördagen och söndagen sista veckan i oktober var de anhöriga till MI-divisionens anställda inbjudna att se vad som görs vid Mölndalsanläggningen.

Överingenjör Per Lindegren kunde med glädje konstatera att inbjudan mottagits med stort intresse, då han med ett kort anförande hälsade besökarna välkomna och gav några upplysningar om divisionens historia och verksamhet.

Medan de minsta besökarna

togs om hand av lektanter i den till lekrum inredda gästmatsalen vandrade övriga runt under några timmars tid. Ett 20-tal guider såg till att grupperna lotsades runt till de olika demonstrationsstationerna. Där visades vår dator UAC 1610 som spelade skön musik, testrobot för kabelprovning, numeriskt styrda maskiner och radarutrustningen för Viggen bland mycket annat.

I slutstationen — personalrestaurangen — bjöds sedan på förplägnad (rostbiff med potatissallad och kaffe för de vuxna, korv,

potatismos och glass för de unga). Under de två dagarna strömmade nära 900 vuxna och drygt 300 barn in genom MI-anläggningens grunder som togs om hand av ca 80 funktionärer.

**MI/EdC Lennart Larsson** demonstrerar datorn ICL 1902 A för ett intresserat auditorium medan guiden MI/VkB Ingmar Arvidsson bekymrat kliar sig i huvudet. Har han manne svårigheter med tidtabellen?



TACK!

Hjelm Linnéa, HF/Vp  
Jomgård Sussie, HF/X/Ala  
Struck Helene, HF/X/Sss

VÄNLIGT DELTAGANDE

vid min makes, Claes Gutenvik, HF/Vbm, bortgång  
Margaretha Gutenvik

vid min moders och svärmoders, Karin Rudberg, f d HF/Vt 39, bortgång  
Gösta och Ulla Rudberg

vid min makes och vår faders, Arne Jonsson, HF/Vt 11, bortgång  
Astrid Jonsson Barnen

vid min makes och vår faders, Folke Lantz, f d TN/TVpl, bortgång  
Anna-Lisa Lantz Barnen

FÖDELSEDAG

Ahlström Gunnar, HF/X/Rod  
Bengtsson Anna-Lisa, HF/Vpsv  
Brimstedt Göte, KA/Vt 42  
Larsson Nils, PJ/X/Iuz  
Lindgren Helmi, HF/V/Pdk  
Lindvall Nils, KH/Vkk  
Malmberg Nanny, KA/Bf  
Nordin Nils, HF/Dhk  
Segelström Arne, HF/V/PegC  
Sjöqvist Frans, KA/Vt 62  
Sölvemark Helge, HF/Vt 27

ANNAN VÄNLIGHET

Andersson Erland, HF/X/Alk  
Bergendahl Arild, TN/TVkp  
Björlenius Märta, KA/Vt 54  
Gustawsson Filip, GVkt  
Erlandsson Sonja, TN/T/Krr

## Kontakten

AHLBOM LARS  
MIDSOMMARV 27

UTGIVARORDBAND



AV 70 ANSTÄLLDA STARTAR

ET 126 35 HÄGERSTEN  
PÅNDE I TJÄNST

— här ses 17 av dem

Sent omsider har KONTAKTEN fått en del bilder från SÖ-fabrikens 25-årsjubileum i somras. Ovan ses 17 veteraner som varit med sedan fabriksstarten i Stugsund. Stående fr v: Karl-Erik Rehberg, Tore Eriksson, Tore Hedberg, Knut Persson, Bertil Wallin, Gert Jansson, Nore Westberg, Stig Andersson, Erik Lööv, sittande fr v Melker Olsson, Bertt Skjutare, Birgitta Vidlund, Dagmar Söderman, Ingrid Wallin (gift med Bertil ovan), Margit Nyren, Uno Erling (SOC), Seved Ohlsson. Bland veteranerna saknas här



Per Gustavsson och Torwald Jonsson.  
Mittenbilden: från en spexig fotbollsmatch mellan damer och ett "gubbb"-lag. Dammerna vann med 2-1 inför en jättepublik på ca 1 000 personer. Matchen gick på Idrottsplanen i Söderhamn. LM-arna på fotot heter Inga Lind-Johnsen (1), Gösta Nordström (2), Alva Svensson (3), Lena Jönsson (4), Rune Larsson (5), Uno Erling (6), Anita Gustavsson (7), Märta Halvarsson (8) samt Kent Sandqvist (9).

# När LME i Söderhamn fyllde 25 år



LME-ORKESTERN SPELAR I SÖDERHAMNS CITY