

Personal till Kalmar när AB Rifa får divisioner

Dotterbolaget AB Rifa organiserar sig den 1 januari 1974 i tre divisioner — Integrerade kretsar, Speciella komponenter och Kondensatorer. Den senare divisionen koncentreras till Kalmar. Ett 40-tal tjänstemän inom den tekniska sidan av kondensatorproduktionen erbjuds flytta till Kalmar.

— Det var efter samråd med företagsnämnden som Rifas styrelse beslutade genomföra organisationsändringen. Prel den 10 april kommer representanter för Kalmar kommun att besöka Rifa och presentera sin stad med omgivning för aktuell personal. Troligen sker detta i samband med en måltid på någon stockholmsrestaurang. Därefter inbjuds intresserade att med familj gästa Kalmar, säger dirass Eric Petersson till KONTAKTEN.

Ur det officiella meddelandet som sattes upp på Rifas anslagstavlor den 7 mars 1973 står bl a: "Styrelsen har

Forts på sida 5.

Bokslutsrapport för 1972:

FONDEMISSION FÖRESLÅS

Näst bästa året genom tiderna

Över 5 miljarder i ordergång

I bokslutsrapporten för 1972 som offentliggjordes fredagen den 16 mars föreslås att moderbolagets aktiekapital ökas genom en *fondemission* med en ny B-aktie på fyra gamla A- eller B-aktier.

Av rapporten framgår vidare, att koncernens *ordergång* steg med 18,1 procent under 1972 från 4 294 miljoner kronor till 5 070.

Orderbeståndet uppgick vid förra årets slut till 4 875 miljoner mot 4 099 under 1971.

Koncernens *fakturering* steg med 14,2 procent till 4 294 miljoner från 3 759. Faktureringen utanför Sverige uppgick till 3 482 miljoner, vilket kan jämföras med 2 883 för 1971.

Före bokslutsdispositioner och skatter redovisas ett *överskott* av 541 miljoner kronor (482 året 1971), vilket motsvarar 12,6 procent av faktureringen (12,8).

Rörelsen har haft *kursförluster* på 16 miljoner (33). Till detta kommer kursförluster på 11,3 miljoner (11,9), som täckts av reserver för fordringar.

Koncernen redovisar en *nettovinst* av 180 miljoner kronor mot 137 under 1971.

Principerna för redovisning av den del av vinsten som härrör från ej konsoliderade dotterbolag och samarbetande bolag har ändrats i enlighet med de nya regler för kon-

cernredovisning som införts i ledande industriländer. I stället för utdelningar har den på koncernen belöpande andelen i dessa bolags resultat efter skatt intagits i resultat-

räkningen. För jämförelsens skull har 1971 års resultaträkning omarbetats enligt de nya reglerna. Ändringen innebär att koncernvinsten 1972 blivit

Forts på sida 5.



THE EXILES BEAT BORÅS IN LONDON!*

Den första korpmatchen i fotboll någonsin mellan en LME-klubb och ett engelskt lag ägde rum i London den 24 februari. LM Ericsson Borås mötte då engelska Cable and Wireless lag — The Exiles (de landsflyktiga på svenska) — och föll med 1-4. Här är de båda lagen (svensarna i mörka tröjor) plus

* "De landsflyktiga" slog Borås i London!

supportrar och domare uppradade före matchen på North Sheen-arenan. Mera om matchen på sidan 6.

The first football meet ever between a Swedish LM Ericsson club and an English squad took place in London, February 24. LM Ericsson Borås played the Exiles from Cable and Wireless and lost 1-4. Here the two teams (Swedes in dark shirts), supporters and referee before kick-off at the North Sheen Recreation Ground, Attwood Avenue. More on page 6.



Debatt om

Hälsovårdens frågeformulär

LME-hälsovårdens frågeformulär/läkarjournaler vid nyanställning är strängt konfidentiella handlingar, som inte får komma i obehöriga händer, framhöll LME:s chefsläkare Nils Masreliez nyligen vid en informationsträff med verkstadsklubbarnas samorganisation inom LME i Norrköping. Han betonade med skärpa att läkarjournalerna inte sänds vidare till företagens personalavdelningar eller annan instans inom företagen, utan arkiveras på respektive läkarcentraler. Doktor Masreliez beklagade att formulären — mot hans uttryckliga direktiv — i några fall uppenbarligen kommit på villovägar eller använts på ett felaktigt sätt. I förra numret av KONTAKTEN begärde verkstadsklubbens ordförande på LME/NG i Norrköping, Sonja Johansson, en förklaring

Forts på nästa sida.



LME:s chefsläkare Nils Masreliez

TREDJE
SIDAN

DOTTERBOLAGET ITA — Vad gör dom?

Det gäller
BARNPASSNING
Se sidan 5



UTLANDSTJÄNST

Ingenjör Tord Pålman har avslutat sin tjänstgöring i Egypten. Sedan den 23 februari tjänstgör han vid avdelning T/Fep.

Ingenjör Stig Andersson började den 5 mars kontraktstjänstgöring i Malaysia vid Ericsson Talipon SDN BHD som teknisk expert inom telefonstationsområdet.

Herr Christer Lönnqvist började kontraktsanställning i Argentina den 16 mars som ekonomichef vid Compania Argentina de Telefonos S A och Compania Entrerriana de Telefonos S A.

Ingenjör Lennart Kalling tjänstgör sedan den 15 mars som försäljningsingenjör vid Ericsson Centrum Inc, USA.

Ingenjör Roger Karlsson är sedan den 13 mars stationerad i Colombia där han tjänstgör som försäljningsingenjör.

★

För att följa upp och handlägga skyddsfrågor inom kontorsidan i Midsommarkransen inrättades den 1 april den nya befattningen XeM. Ingenjör Kjell Rastborg (tidigare X/MpC) har utsetts till denna tjänst som skyddsingenjör.

Förutom skyddsfrågor skall ing Rastborg, underställd DK Nils Svensson, vara verkställande ledamot och sekreterare i kontorens skyddskommitté.

★

Den 1 april upphörde sektionen X/Mp inom LME/HF. Två nya sektioner har bildats, X/Mo Dokumentation och X/Ma Administration.

Till X/Mo har överförts grupperna X/Mpd, X/Mpg samt översättning. De nya grupperna har indelats så här: X/Mod Arkiv, X/Moe Registrering, X/Mog Dokumentproduktion.

Sektionen X/MA omfattar grupperna X/Map Planering och X/Mad Dataservice.

BELÖNADE FÖRSLAG

BORASFABRIKEN: Stig Arvidsson, (två förslag) 200:—, Lars-Ake Lindahl, 100:—, Kjell Lindwall, 100:—.



Gösta Lisskar på Boråsfabriken fick jämnt tusenlappen för förslag till pumpkors till direktförbindningsbord.

ÖREBROFABRIKEN: Gösta Lisskar, 1 000:— för förslag till pumpkors till direktförbindningsbord, plus 125:—, Matz Edlund, 250:—, Håkan Carlsson, 250:—, Gösta Lisskar och Gunnar Lundquist, 75:— (delat), Bengt Wäglin, 75:—.

GRÖNDALSVERKSTADEN: Olof Larsson 500:—.

KATRINEHOLMSVERKSTADEN: Ove Gustavsson 750:—, Per Gustavsson 500:—, Lars-Arne Janelund och Kent Lindgren 900:— (delat), Ulf Hallberg 125:—.

RIFAS GRÄNNAFABRIK: Hans Aldén 450:— plus sked, Jörgen Hegstrand 150:—, Bertil Zackrisson 75:— plus sked.

RIFAS BROMMAVERKSTAD: Kauko Tanskanen 350:— plus sked, Ivar Magnusson sked.



Einar Persson hos LME/KR/Vt 407 fick vid senaste förslagskommittémötet förutom belöningar på 1 700 och 250 kronor även priset för bästa förslag under 1972 — resa till valfri LME-fabrik inom Sverige.

KRISTIANSTADSFABRIKEN: Einar Persson 1 700 kronor för förslag till handstansning av mellanläggslaminat av "skrotremsa" + 250:— för annat förslag, Bo Nilsson 600:—, Knut Andersson 500:—, Ratko Petrovic 250:—, Gösta Hall 250:—, Dario Perman 250:—, Karl-Erik Holmberg 125:—, Karl-Axel Karlsson 75:—, Jean Bazin 75:—.

1973 års pris tilldelades: 1:a Einar Persson — resa till valfri fabrik inom Sverige, 2:a Nore Johansson — premieobligation.

★

□ SIF VID KA. Ordförande är Kjell Lindqvist, vice Rolf Andersson. SALF VID KA. Ordförande är Rune Andersson.

□ V-KLUBBEN VID RY. Herbert Thorn återvaldes som ordförande. Klubben är nu större än Kockums inom Ronnebys Metallavdelning, dvs den är störst!

□ NY ORDFÖRANDE inom LME:s kristianstadsfabriks V-klubb är Tord Oredsson. Gösta Hall heter KR:s nya huvudskyddsombud.

HÄLSOVÅRDEN ...

Forts från första sidan.

till hur dessa formulär skall användas. Sonja Johansson ansåg också att formulären innehöll en massa för LME-anställning helt ovidkommande frågor.

LME:s chefläkare NILS MASRELIEZ svarar Sonja Johansson

Det formulär diskussionerna gällt är av typ läkarjournal som skall ifyllas av läkaren eller sköterskan. Formulären, som jag själv är ansvarig för, har inte tagits upp till diskussion med vare sig företagsledning eller personalavdelning. De bygger nämligen helt på medicinska bedömningar. Alla våra journaler och övriga data angående de anställda är givetvis strängt konfidentiella. Samtidig personal på hälsovårdsavdelningen har tystnadsplikt. För att ytterligare markera att hälsoformulären endast är till för läkaren har överenskommit i personalvårdskommittén på LME/HF att låta trycka "Konfidentiellt, endast för läkarens information" på våra formulär, så att de inte kommer till användning i annat sammanhang. Formulären är till för att läkaren skall kunna få en klar bild av den enskildes hälsotillstånd. Frågorna är i stort sett desamma som är aktuella när en fullständig sjukhusjournal kommer till.

En av företagshälsovårdens viktigaste uppgifter är att ge råd om lämplig arbetsplacering: rätt man på rätt plats, såväl vid anställningstillfället som senare, om ev omplacering aktualiseras på grund av hälsoskäl. Noggranna journaluppgifter utgör härvid en av förutsättningarna. Formulären täcker behovet härvidlag och skall utgöra ett stöd för minnet för sköterskan som utför intervjun. Det är emellertid angeläget att den platsökande informeras om avsikten med undersökningen: att läkaren genom god kännedom om den enskildes medicinska och sociala förhållanden är bättre rustad att ge råd i hygieniska och arbetsmässiga frågor.

Vissa ändringar i vårt hälsoformulär kan emellertid rekommenderas. Det är viktigt att frågorna täcker ovan angivna målsättning samtidigt som de inte får väcka tveksamhet eller undran hos den tillfrågade. I annat fall torde svarens värde bli mycket begränsade och undersökningen meningslös. Flera påtalade frågor har lyfts ut och "sanningssäkrar" har slutligen uteslutits. Den punkten har för övrigt hängt med sedan tiden före den obligatoriska sjukförsäkringen, då de LM-anställda hade egen sjukförsäkring. Den är idag ej längre relevant.

Det är givetvis väsentligt att de anställda upplever formuläret som riktigt. Sedan frågorna motiverats på medicinska grunder borde eventuella missförstånd kunna undanröjas. Samtliga läkare inom LME och som LME an-

litar har informerats om hur formulären skall användas. Orsaken till att desamma i några fall kommit på avvärger eller använts i fel sammanhang kommer att utredas. De aktuella blanketterna har rekommenderats samtliga LM-läkare. I de fall vi tillhör en hälsovårdscentral, vari flera andra företag ingår, kan det för läkaren i vissa fall vara ändamålsenligt att ha en egen blankett gemensam för centralen. Detta avgör denne läkare själv.

På sina håll har man befarat att vårt frågeformulär är ett instrument till för att gallra ut sökande. Att så inte är fallet ger kassationsfrekvensen belägg för. Det antal som gallras bort vid nyanställning har genom åren uppgått till ca 0,5 % och har icke fluktuerat med svängningar i konjunkturen. Då är att märka att det här rör sig om personer som är allvarligt sjuka och oftast i behov av akut sjukvård. Beträffande formulärets rekommendation "Anställning med förbehåll" så kan det röra sig om sökande med t ex hjärtfel eller magsår, sökande som på grund av hälsoskäl inte kan väntas klara av det arbete det i första hand gäller. De är emellertid fullt kapabla till andra arbetsuppgifter men bör inte omplaceras utan läkarens hörande.

Det må framhållas att de enda uppgifter läkaren lämnar till personalavdelningen är rekommendationerna "Anställning tillstyrks", "Anställning med förbehåll" samt "Anställning avslås". Inte heller utlämnas uppgift om eventuell graviditet. Önskar företaget i vissa fall denna information så skall personalanställaren själv ställa frågan till den platsökande.

De diskussioner som förts skulle emellertid kunna leda till att två olika typer av formulär blir aktuella: ett mera kortfattat vid nyanställning samt ett mera omfattande för den periodiska hälsoupplifningen av redan anställd personal.

Ställer man sig emellertid tveksam till principen om en hälsoundersökning i anslutning till nyanställning, bör frågan hänskjutas till huvudorganisationerna för förnyat ställningstagande. Den överenskommelse om riktlinjer för företagshälsovård som träffades mellan Svenska Arbetsgivareföreningen och Landsorganisationen i Sverige 1967 förutsätter att företagshälsovården till sin huvudsakliga natur skall vara förebyggande och kunna medverka till att den enskilde anvisas lämplig arbetsuppgift mot bakgrund av hans/hennes fysiska och psykiska förutsättningar. En nyanställningsundersökning som kan utgöra grunden för denna målsättning blir med nödvändighet tämligen omfattande. Nyanställningsundersökningen är därför en av kardinalpunkterna i det hälsovårdsprogram, varpå vår överenskommelse bygger. SAF har i dagarna aktualiserat frågan i skrivelse till LO.

ORDER

VIGGEN ger MI 76 miljoner

LME har fått en beställning på 76 miljoner kronor från Försvarets materialverk som gäller utveckling av radar för jaktversionen av flygplan 37 VIGGEN.

Det är, som flertalet LM-are säkert känner till, MI-divisionen i Mölndal som arbetar med radarprojektet. Tidigare har divisionen utvecklat radar för attackversionen av VIGGEN och för 35 DRAKEN.

★

LME-växel Asiens största

Största ordern inom privatmarknaden i Asien har inkommit. Det är det indonesiska oljebolaget Pertamina som hos LME beställt automatiska abonnentväxlar, transmissionsutrustning och nätmateriel för ca 21 miljoner kronor.

Beställningarna avser bl a nyinstallation av två abonnentväxlar av kodväljartyp samt ökning av en tidigare levererad sådan växel. Den största telefonväxeln rymmer 2 400 anknötningar och blir därmed den största i Indonesien.

PLATSANNONSER

Den som vill komma ifråga som sökande till någon av de annonserade tjänsterna anmäler sitt intresse till personalfunktionen inom den egna enheten. Ansökan vidarebefordras sedan till den enhet som annonserat. En del platser kan också sökas direkt hos respektive enhet.

■ **TELEFONAPPARATUTVECKLING-ELEMENTEL** Till systemavdelningens sektion för telefonapparatutveckling sökes två medarbetare.

1. **Arbetsuppgifter:** system- och schematekniskt utvecklingsarbete för specialapparat i första hand upp till 4 centrallinjer och 3 anknötningar. Kopplings- och signalteknik med knappställ, relä och elektronik. **Praktik:** erfarenhet av kopplingsteknik och kopplingselement.

2. **Arbetsuppgifter:** utveckla metoder för styrning och signalering i specialapparatsystem för intern och extern telefonering innehållande elektromekaniska komponenter. **Praktik:** erfarenhet av kretsar och komponenter för koppling och styrning. **Upplysningar:** EUA/SaC Sten Magnusson, tel 97 02 20 ankn 360.

■ **LME:s DATAKOMMUNIKATIONS-AVDELNING.** Ingenjör söks med erfarenhet av stationsprogrammering eller anläggningsdokumentation för stationsprogrammering av telestationer av system ARM och ARB. **Upplysningar:** AL/SdgC Lennart Holm, tel 99 02 00 ankn 135.

kontakten

Personaltidning för Telefonaktiebolaget LM Ericsson med dotterbolag

Nr 4 April 1973 Arg 34

Ansvarig utgivare
DB Nils Tengberg, tel 93153

Redaktör
Dbl Bert Ekstrand,
tel 920 48 (direktnummer
719 20 48)

Redaktionskommitté
Lennart Stranneborn, Vt 17, tel 92605, Erik Sund, Vt 11, tel 93311, Lars Wiklund, VaC, tel 92611, Alvar Hagberg, X/Ste, tel 92573

Tidningen utkommer med 15 nummer om året. Bidrag — som honoreras — mottas tacksamt under adress

KONTAKTEN
Box 32073
126 11 STOCKHOLM 32

Internet är redaktionens beteckning HF/Dbl, rum 61128.

Tryckeri AB Allehanda Trelleborg

GAMLA LME-FOTOGRAFIER

efterlysas av verkstadsklubben på LME/HF. Låtet senare i år fyller V-klubben 75 år och då hade man tänkt arrangera en utställning i text och bild i stora matsalen. Har Du gamla fotografier från L M Ericsson så tag kontakt med Pentti Sevilä, HF:s V-klubb, tel 719 24 00.

ITA:s medarbetarstab består av fem damer och nio herrar. Här ses fr v elva av dem: Artur Dahlén, Barbro Peterson, Anna-Lisa Jangrell, Bruce Larson, Åke Ehnberg (VD), Gunnar Erséus, Ninni Swederus, Tom Forslöw, Rolf Selander, Ylva Selander, Sten Notsjö. Saknas gör Robert Öhman, Lars Carlsson och Ingrid Leuvenmark.



133664

DOTTERBOLAGET ITA — vad gör dom?

LÄROPROGRAM PÅ TONBAND

OCH

LM-MATERIEL FÖR UTBILDNING

ITA, LM ERICSSON INSTRUKTIONSTEKNIK AB, kan i år fira 10-årsjubileum. Det bildades för att marknadsföra den s k RITT-metoden — Rationell Instruktion och Träning med Tonband. Instruktionsbandsspelaren användes också fortfarande på många håll inom LM Ericsson t ex i verkstäder-nas program för systematisk träning (ST 69) och vid stations-montaget utbildning av installatörer över hela världen.

ITA:s verksamhet har emellertid förändrats ganska av-sevärt och det är idag — med ett modernt ord — ett lärome-delsproducerande företag vars försäljning till mer än 75 % går till våra skolor. Två huvudprodukter är "Läroprogram på tonband" och "LM-materiel för utbildning".

LÄROPROGRAM PÅ TONBAND

Med detta menas en på tonband intalad arbetsinstruktion för t ex skötsel-n av en maskin eller ett instrument. Vanligtvis omfattar programmet ock-

Metoden har alltså sin största an-vändning i sådan utbildning där inslag-et av olika manuella färdigheter är stort. Den har också i första hand bli-vit spridd inom yrkesutbildningen. I och med att de små kassetbandspelar-



133661

Elever vid Fredrika Bremerskolan i Handen intill Stockholm som går den 2-åriga tele-tekniska linjen inom gymnasieskolan lär sig här reläjustering med hjälp av tonbandsin-struktion.

så tryckt material, t ex fotografier, ritningar, mätprotokoll. I instruktion-en ingår både beskrivande moment och övningar med aktuell maskin eller instrument.

Fördelar framför en muntlig personlig instruktion är bl a att ingenting blir bortglömt, att informationen presenteras i en väl genomarbetad, syste-matiserad form och att instruktörer eller lärare avlastas från en stor del enformigt upprepat arbete. Fördelar framför en skriftlig instruktion är t ex att eleven inte kan hoppa över något moment, att han kan koncentrera ögon-en på händernas arbete och att hör-lurar höjer uppmärksamhetsgraden.

na kom på marknaden blev det också möjligt för våra skolor att skaffa sig avspelningsutrustning för läroprogram på tonband. Apparaturen har blivit både enkel att handskas med och över-komlig i pris. Under de tre senaste åren har skolornas inköp av kasset-bandspelare och läroprogram på ton-band gått hand i hand och trots kom-munernas ansträngda ekonomi ökat mycket starkt varje år.

För närvarande kan ITA erbjuda ett sortiment på över 300 olika program huvudsakligen inom ämnesområdena verkstadsteknik, el-teleteknik samt distribution och kontor.

LM-MATERIEL FÖR UTBILDNING

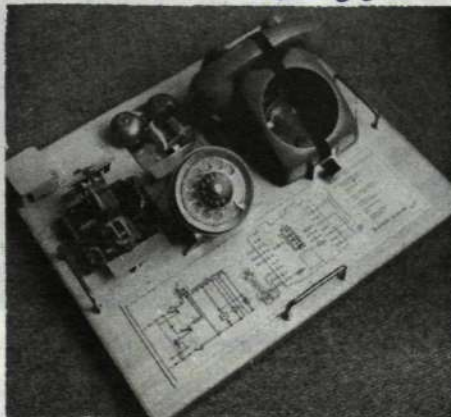
För inte så länge sedan var lärare i stor utsträckning hänvisade till vad man kunde tigga sig till från industrin eller bygga själv för olika demonstra-tioner och övningar. Numera är man på centralt håll på ett helt annat sätt införstådd med att sådan materiel skall köpas in, men den skall vara ändamålsenligt utformad och rimlig i pris. Ett starkt önskemål är även att med materielen följer begripliga tek-niska beskrivningar och gärna övnings-uppgifter, laborationsanvisningar eller dylikt.

Det finns i Sverige flera företag som har specialiserat sig på att konstruera och marknadsföra denna typ av utbildningsanpassad materiel. Då det är av goodwillskapande natur har emellertid många företag själva tagit på sig att anpassa lämpliga stan-dardprodukter ur sina sortiment för skolornas behov och att ta fram lätt-fattliga beskrivningar, stillfilmer e d om sina produkter.

För drygt två år sedan blev ITA in-kopplat på att samordna LME:s utbud av telemateriel för utbildningsändamål. Skolornas behov finns här dels inom utbildningen av telereparatörer och -installatörer samt dels för de tekniska linjernas laborationer i äm-net telekommunikation.

För de förstnämnda har ITA samman-ställt ett flertal övningsinstallationer — t ex för direkttelefon-, snabbtelefon-, ljussignalanläggning. Satserna innehåller apparater för en enkel uppkoppling,

133663



Den här fungerande labbmodellen av en DIALÖG är avsedd exempelvis för elever som valt teknikämnet inom grundskolan. I ämnet ingår ett helt arbetsområde som be-handlar telefonen.

Flera sådana här modeller kan kopplas ihop. Det är vidare tänkt att även t ex koor-dinatväljare, 2-trådsöverdrag och lednings-modell skall anslutas och på så sätt bygga upp ett arbetande telesystem i miniatyr. Den utbyggda anläggningen erbjuds t ex eleverna som valt gymnasieskolans 4-åriga tekniska linje.

installationsmateriel för 16 elever samt en tryckt arbetsinstruktion för montaget. I skolorna görs installatio-nen ofta på en lös platta och instruk-

133657



Red Mats Hådel har under flera år läst in texten på många ITA instruktionsband. Den här gången tar han itu med ett band som handlar om konsten att lära sig skriva på en el-maskin. Intalningen görs i ITA:s egen studio som ligger i arbetslokalerna Orm-bergsvägen 5 i Gröndal utanför Stockholm. Man bor verkligen fint fyra trappor upp med grann sjöutsikt över Mälaren i samma byggnad som inhyser LME:s Gröndalsverk-stad.

*

Rolf Selander håller på med att kopiera in-struktionsband. Tre kopior framställs sam-tidigt i den här anläggningen, men då det gäller s k Compact-kassetter kopierar man ytterligare två på samma körning.



133660

LME OCH DOTTERBOLAGEN:

Höjda bidrag för läkarvården

Reglerna för LME:s bidrag till läkarvård har ändrats på en del väsentliga punkter, bl a ersätts "12-kronan" helt av bolaget. Ökningar har även skett för de bidrag som gäller ersättning för läkarbesök i hemmet och inringning av apoteksrecept.

Men utbetalning sker numera först när bolagets bidrag kommer upp till 48 kronor. Undantagna från den regeln är förtidspensionerade samt pensionärer med 25 års tjänst som även i fortsättningen kan hämta pengar på sina kvitton hur låga beloppen än är.

De här punkterna har ändrats med retroaktiv verkan från årsskiftet:

- Vid besök på allmänt sjukhus ersätter bolaget hela "12-kronan".
- Bolagets bidrag vid besök i hemmet av läkare har ökat med en femma till 20 kronor.
- För inringning av apoteksrecept utbetalas fem kronor mot förut tre.

Liksom tidigare ersätter bolaget den del av läkarvårdskostnaden som Försäkringskassan inte betalar ut. Man skall begära ett s k ersättningsbevis hos Försäkringskassan. Observera att beräkning görs på taxor som Försäk-

ringskassan bestämt för olika sjukbehandlingsformer. Ett privat läkarbesök kan som bekant kosta nästan hur mycket som helst beroende på bl a hur specialiserad eller erkänd läkaren är. Detta tar således Försäkringskassan ingen hänsyn till. Därtill kommer att vissa behandlingar, t ex sjukgymnastik, inte alls ersätts av Försäkringskassa.

Vad vill nu bolaget ha för bevis för att kunna betala ut de olika formerna av ersättning? Jo, följande:

- Ersättningsbevis från Försäkringskassa för att få ut mellanskillnaden på en läkarräkning.

- Sjukhusets kvitto på betald "12-krona". Betalar man själv in pengarna på posten sätter man fast postens kvitto på ett meddelande med uppgift om datum för besöket, anställningsnummer och namn. Om sjukbesöket gäller bidragsberättigad familjemedlem skrivs dennes namn.

- Vid hembesök läkarens kvitto.
- Vid inringning av recept apotekets kvitto.

Se efter att ersättningsbevis och kvitton är försedda med namn, födelsedatum och när läkarbesöket ägde rum!

Vid LME/HF kan kvittona antingen insändas till Ci och då får man pengarna i samband med kommande lön eller också kan man hämta ersättningen direkt i Ci:s kassa.

Utbetalning sker emellertid först när ersättningsbeloppet från bolaget kommer upp till 48 kronor. Det innebär, för att ta ett exempel, efter fyra 12-kronorsbesök på allmänt sjukhus. I en utbetalningspost inräknas även ersättningen för familjemedlemmar om de är inlemmade i bolagets hälso- och sjukvård.

I fall av förtidspension utbetalas bolagets bidrag för läkarvårdskostnader fram till pensionsdatum oavsett beloppets storlek. Pensionärer med minst 25 års tjänst behöver inte heller vänta på att ersättningen skall nå upp till 48 kronor. De kan liksom tidigare lämna in sina kvitton när de finner det lämpligt.

Enligt vad KONTAKTEN erfarit är LME ganska ensam

bland företagen i landet om att ersätta personalen för utlägget av "12-kronan". Detta faktum har säkert påverkat beslutet om "48-kronors-regeln", när överenskommelsen om ändringarna i reglerna för bolagets läkarvårdsbidrag träffades med personalorganisationerna vid LME/HF. A and-

ra sidan förlängdes kvittonas giltighetstid från ett till två år.

Till sist: observera att de som under den tid som gått av året fått ut ersättning enligt tidigare gällande lägre belopp kan få ut mellanskillnaden oavsett utbetalningspostens storlek.

Yrkesarbetaren programmerar det egna jobbet



Här är en del av det väl intrimmade NS-gänget på LME/HF/Vt 27 i arbete. Stående fr v förman Lennart Bjurling och verktygsmakare Heinz Wilsvik. Vid programmeringsstansen i förgrunden arbetar verktygsmakare Gunnar Hellström.

På Vt 27 hos LME vid Telefonplan är det ingen risk för att yrkesarbetarna ska känna sig främmande inför NS-tekniken. På avdelningen finns f n två numeriskt styrda fräsmaskiner som programmeras — och remsstansas —, riggas, körs och underhålls av kollektivanställda.

NS-tekniken innebär i princip att maskinens funktioner styrs av sifferinformation, lagrad på exempelvis hårememor, i stället för styrning med rattar och skalor.

Satsningens tyngdpunkt är att tillvarata och komplettera arbetarnas gedigna yrkeskunskap med NS-teknikens fördelar.

På verkstadsgolvet i nära anslutning till maskinerna på 27:an står på en arbetsbänk remsstans, räknemaskin och förvaringskåp för program.

Fördelarna låter sig förklaras av verktygsmakare Gunnar Hellström, som just sitter och programmerar ett par synnerligen komplicerade jobb som skall levereras i övermorgon.

— Konventionellt hade dessa jobb tagit en vecka att köra. Nu gör jag programmet på en halv dag och vi kör jobbet på en dag. Det här jobbet återkommer ofta. Ibland med små variationer. Och då har vi ju det ursprungliga programmet att köra. Vid ändringar behåller man mätten som är samma och nyprogrammerar bara ändringarna, berättar Hellström.

— Och när vi programmerar klumpigt eller felaktigt säger killen som kör maskinen ifrån. På så sätt kan vi omedelbart ändra remsan.

Förman på NS-gruppen på Vt 27 är Lennart Bjurling.

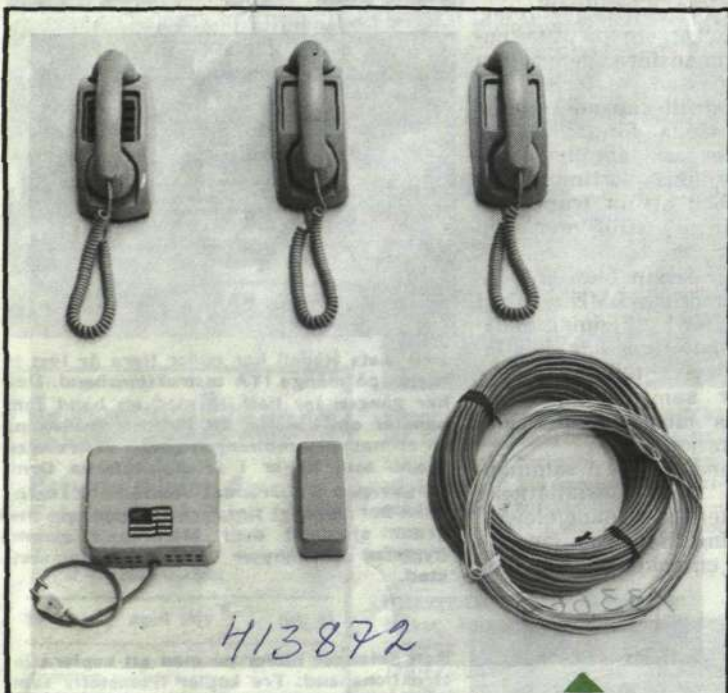
Han förklarar att maskinerna producerade redan dagen efter ankomsten till HF.

— Grabbarna, sex man, är redan mogna för att gå igång med skift efter bara en månad. Tre man i varje skift. Intresset för NS-maskinerna är uppenbarligen på toppen. Häromdagen kom killarna och bad mej att dom skulle få jobba över för att göra små förbättringar på maskinerna för att inte jobben skulle bli försenade. Men det är klart att vi fortfarande har mycket kvar att lära om NS, framhåller förman Bjurling.

På KONTAKTENS fråga hur detta är möjligt, svarar Bjurling.

— Styrsystemet är ett av de minst komplicerade som finns på marknaden. Detta har kompletterats med en hård standardisering. Skruvstycken, parallellbitar och chuckar är alla kodifierade. Deras individuella egenskaper programmeras, vilket gör att maskinerna har mycket låga ställtider.

— Maskinen är specialbyggd för att på ett enhetligt sätt samarbeta med sina verktyg. Programmet anger alltid vilket verktyg, vilket skruvstycke som skall användas. Killen som kör har sedan ett stående körschema, som gör att han vet hur arbetsstycket skall vändas i maskinen.



Övningsinstallationsatt för en avdelningstelefonanläggning med en huvudapparat och två anknötningar. Den kompletta satsen ligger förpackad i en plastback och innehåller, vilket inte framgår av bilden, även skruv, klammer och spik samt ITA:s instruktionshäfte ur vilket schemat ovan är hämtat. Materialet används mycket inom gymnasieskolan och vid opplärning av installatörer, montörer och servicepersonal i AMS' regi.

Schema ur ITA:s instruktionshäfte.

VAD GÖR ITA...

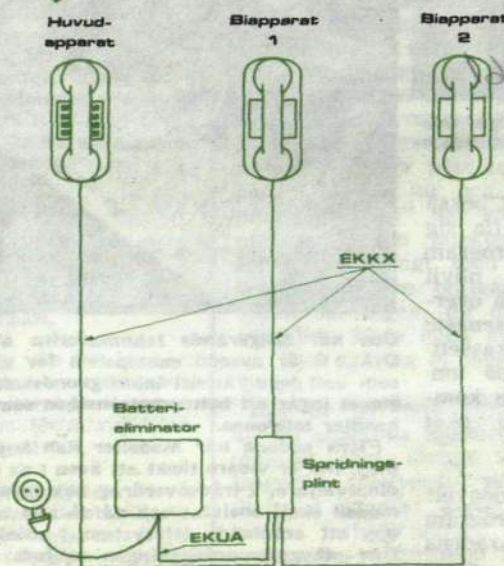
Forts från föregående sida.

tionerna är så utformade att eleverna kan arbeta helt självständigt.

Det har visat sig betydligt svårare att få fram lämplig telemateriel för rena demonstrations- och laborationsändamål. I samband med utställningar och för förvaltningskunder har LME genom åren tagit fram många utmärkt trevliga och lärorika modeller, stativ och tablåer, men dels är mycket av detta nu föråldrat och dels blir sådana konstruktioner för dyrbara för skolans kostnadsramar. Ett produktprogram håller därför nu på att ta form.

Ake Ehnborg

Vad gör dom? — Om SKV i Falun i nästa nr.



Timännen:

NYA LÖNERNA KLARA I APRIL

Allt tyder på att tjänstemännens individuella lönepåslag blir klara till april månads lön. Bolaget lämnade sina förslag i slutet av vecka 12.

Nu återstår, säger SIF-klubben, mödosamma och komprimerade efterförhandlingar. Skall påslaget komma med i april-lönen måste dessa klaras av senast 6 april.

STYRELSEREPRESENTATIONEN:

Henning Augustsson, (LME/HF) och Erik Svensson, (LME/KA) valda



Verkstadsklubbarnas samorganisation valde sina representanter i LME:s styrelse vid ett möte i Norrköping den 13 mars. Henning

Augustsson (t v), ordf i HF:s klubb, utsågs som ordinarie ledamot och Erik M Svensson (t h), KA:s klubb, som suppleant.

Undertecknad har intresse och behov av att någon form av barnpassning anordnas

Namn: Tjänsteställe:

Bostadsadress:

.....

Undertecknad har anhörig eller annan bekant som kan ha intresse av att medverka som barnpassare

Namn: Tjänsteställe:

Anhörigs bostadsadress:

Talongen skickas till HF/Pk Birgit Lundgren, helst inom en vecka.

Vilka har intresse och behov av BARNPASSNING bland LM-arna i M-kransen?

"I personalkommittén på HF har diskuterats möjligheterna att anordna barnpassning i hemmet åt anställda föräldrar vid sjukdom i familjen. När någon familjemedlem är sjuk kan det ju ibland vara problem för den som förvärvsarbetar att lämna hemmet utan tillsyn.

Kommunerna har s k hemvårdarinnor som kan anlitas i sådana här fall. Den servicen är dock mer eller mindre utbyggd i de olika kommunerna i stockholmsområdet. Inte så sällan förekommer det naturligtvis att barnpassningen löses med hjälp av grannar eller släktingar. För många anställda, t ex nyinflyttade, är emellertid den möjligheten kanske inte så stor. Kommittén har, innan man närmare går in på att försöka lösa detaljfrågorna i sammanhanget, funnit det nödvändigt att först få säkrare underlag för hur stort behovet av barnpassning är. Barnpassningen skulle, som ett nära till hands liggande alternativ, kunna skötas av anhöriga och bekanta till LM-anställda. Kommittén har därför funnit det lämpligt att

också undersöka hur stort intresse det finns bland anhöriga till LM-anställda att medverka som barnpassare. Passningen är givetvis förbunden med vissa kostnader respektive vissa inkomster för dem som passar. Tills vidare begränsas ett eventuellt försök till Midsommarkransområdet. Den som är anställd i Midsommarkransen och för sin del har intresse och behov av att nuvarande möjligheter till barnpassning kompletteras med någon form av särskild lösning för LM-anställda, ombedes fylla i talongen ovan. Det samma gäller för den anställda som har anhörig eller annan bekant som skulle kunna vara intresserad av att medverka som barnpassare åt LM-anställda i Midsommarkransen. Anmälningarna är på intet sätt bindande.

BOKSLUTET ...

Forts från 1:a sidan

1,7 milj kr lägre än den skulle ha blivit, om ändringen ej vidtagits. För 1971 har vinsten av samma anledning blivit 4,8 miljoner högre.

Den omräknade nettovinsten utgöres av redovisad nettovinst, å ena sidan ökad med bokslutsdispositioner och å andra sidan reducerad med den skatt som skulle ha utgått, om de ej vidtagits. Vid omräkningen har i förekommande fall minoritetens andel i vinsten frånräknats. De kalkylmässiga avskrivningarna överensstämmer väl med de bokförda avskrivningarna.

Under året investerades 371 miljoner (402) i fastigheter, maskiner och inventarier.

Antalet anställda uppgick vid årets slut till 70 650 (66 860), varav inom den svenska delen av koncernen 27 400 (29 200).

MODERBOLAGET

Moderbolaget hade en fakturering av 1 946 milj kr (1 760) och redovisade före bokslutsdispositioner och skatter ett överskott av 286 miljoner (246).

Bokslutsdispositioner har skett med 101 milj kr (128). Efter avdrag för skatter med 82 (28) redovisar moderbolaget en nettovinst av 103 miljoner (90).

Moderbolaget hade vid årets slut disponibla vinstmedel, inklusive dispositionsfonden, på sammanlagt 245 milj kr (232).

Med hänsyn till rörelsens expansion föreslår styrelsen och verkställande direktören, att bolagets aktiekapital ökas genom fondemission med en ny B-aktie på 4 gamla A- eller B-aktier från 615 204 700 till 769 005 850 kronor eller med 153 801 150 kronor. Ökningen föreslås ske genom uppskrivning dels av fastigheter med 111 500 000 kronor och dels av aktierna i helägda dotterbolagen Sieverts Kabelverk AB och Ericsson Telefonmaatschappij B V med 42 301 150 kronor.

Styrelsen och verkställande direktören föreslår vidare en utdelning av kronor 5:00 per aktie på det nya aktiekapitalet att betalas med kronor 6:25 (5:50) per gammal aktie. För detta åtgår 77 miljoner (68).

Bolagsstämma hålls den 5 juni 1973 i S:t Eriksmässans lokaler i Älvsjö.

RESULTATRÄKNING FÖR ERICSSONKONCERNEN

	1972	1971
Fakturering	4 294	3 759
Andel i resultat hos ej konsoliderade dotterbolag och samarbetande bolag	4	10
Ränteintäkter	128	99
Övriga intäkter	38	24
	4 464	3 892
Kostnad för fakturerade varor och tjänster	2 397	2 069
Försäljnings-, tekniska och allmänna omkostnader	1 209	1 092
Avskrivningar	162	128
Räntekostnader	155	121
Vinst före bokslutsdispositioner och skatter	541	482
Bokslutsdispositioner		
Avsättning till reserv för fordringar och investeringar i utlandet, netto	27	44
Avsättning till (återföring från) reserv för varulager	(8)	93
Avsättning till investeringsfonder	77	24
	96	161
Vinst före skatter	445	321
Skatter	207	145
	238	176
Minoritetens andel i vinst	58	39
Årets nettovinst	180	137
Omräknad nettovinst	220	203
Omräknad nettovinst per aktie	Kr 17:87	16:47

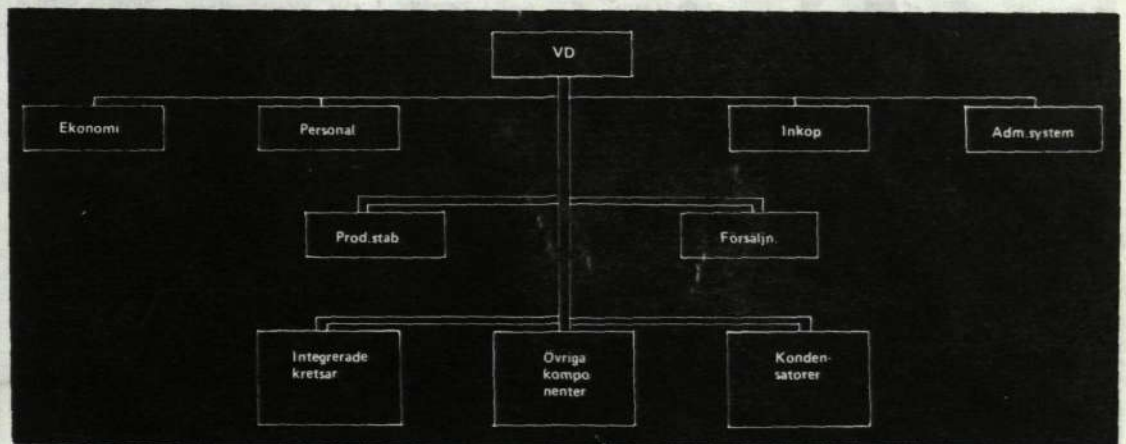
PERSONAL TILL ...

Forts från 1:a sidan

även beslutat att varje division skall koncentreras till en plats. Kondensatordivisionen skall följaktligen koncentreras till Kalmar, där tyngdpunkten i kondensatortillverkningen redan ligger. Det fattade beslutet innebär inga ändringar i föreliggande planer beträffande förläggning av kondensatorproduktionen. För att öka effektiviteten skall all verksamhet i Stockholmsområdet på längre sikt samlas i en byggnad. Detta principbeslut kommer inte att under de närmaste åren påverka den nuvarande förläggningen av verksamheten inom Stockholmsområdet.

För att kondensatordivisionen skall kunna koncentreras till Kalmar behöver nu en del funktioner överföras från Stockholm. Alla som nu arbetar inom de funktioner som flyttas kommer i princip att erbjudas att följa med till Kalmar. De som av olika skäl ej har möjlighet att flytta bör kunna beredas annat arbete inom Rifa eller annan del av LME-koncernen."

AB RIFAS ORGANISATION DEN 1 JANUARI 1974



Utsedda till divisionschefer



Överingenjör Olof Sternbeck för närvarande teknisk chef inom Rifa.



Direktör Svante Granler för närvarande chef för Rifas Bollmora-avdelning.



Civilingenjör Georg Lundin för närvarande chef för Rifas försäljning i Norden.

ENGELSK FOTBOLLSRESA

— en upplevelse för LME korpklubb i Borås

Av BS/VaC Georg Skoog

Fotbollssäsongen började rekordtidigt för LM Ericssons IK i Borås. Närmare bestämt lördagen den 24 februari. På bortaplan. I London! Motståndare och värdar var engelska företaget Cable & Wireless Ltd, som var oartiga nog att vinna korpmatchen med 4-1. Målskytt för BS i den historiska drabbningen blev Folke Ericsson.

Bakgrunden till februari-matchen var att Michael Tennant från Cable & Wireless besökte Boråsfabriken förra hösten, för att som kund kontrollera den utgående kvaliteten på telefonväxlar. Han kom då att samarbeta med verkstadsklubbens ordförande Roland Karlsson, som tjänstgör som kvalitetskontrollant på BS.

Tennant och Karlsson kom snart underfund med att de hade gemensamma intressen även vid sidan av arbetet.

Nämligen fotboll. Båda herrarna är fotbollsdomare. Roland Karlsson brukar då och då tjänstgöra som linjedomare i allsvenskan.

Så småningom föddes tanken på att LME/BS och Cable & Wireless skulle mäta sina krafter med varandra inom läderkulesporten. Det engelska företaget skulle stå för värdskapet i det första mötet.

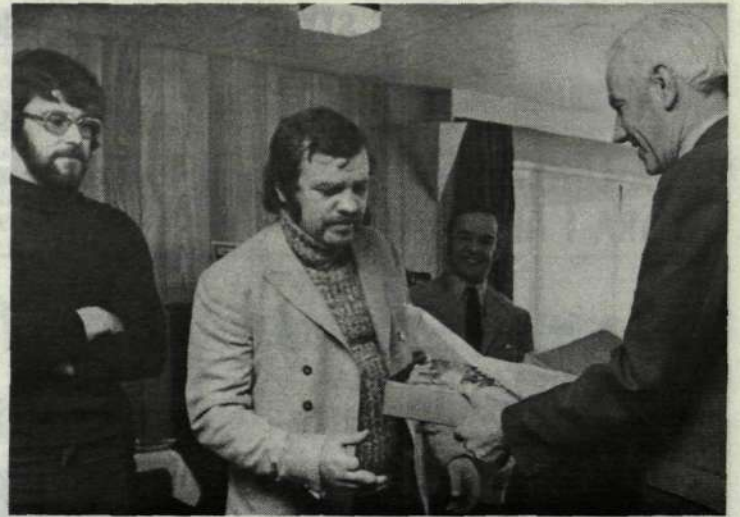
Besöket i England varade den 24-25 februari. Med på resan följde 30 LM-are från Borås inklusive korp laget.

Extra ledighet för resan ordnades genom en kombination av inarbetning och semesterdagar.

BS idrottsklubb hade inga möjligheter att svara för kostnaderna för resan utan de fick täckas med egna sparmedel via ett speciellt sparkonto. Lotterier bidrog också till att stärka kassan.

Omedelbart efter ankomsten till England på fredagskvällen tog värdarna från C&W hand om LM-arna på ett helt fantastiskt sätt. Lördag morgon hämtades laget och de medresta fansen med buss vid hotellet för transport till idrottsplatsen, där korpmatchen spelades.

Vid uppvärmningen före avspark imponerade engelsmännen storligen. Roland Karlsson blev riktigt psykad och räknade med ett braknederlag. Själv kunde han som linjeman inte göra mycket för att på-



Efter korpmatchen gavs lunch på Cable and Wireless egen rekreations- och sportklubb i Meadowbank vid Cambridge Park i Twickenham. C&W-direktören Burton t h överlämnar just "Exiles" klubbslipsar som souvenirer till borås lagledare Jan Nilsson. T v Lars Bengtsson från BS.

verka spelet till LM-arnas favör.

Det visade sig emellertid att C&W:s manskap lät tala med sig och hemmalagets vinst stannade vid siffrorna 4-1. Engelsmännen hade en mycket bra målvakt, som räddade en del s k givna mål. Hos BS lade man främst märke till målskytten Folke Ericsson, Bengt Persson och Jan Käll.

Efter matchen bjöd C&W på lunch och till den mötte deras direktör Burton med maka upp. Burton var snyggt och prydligt försedd med ett Örebro-märke på kavajslaget. Ett märke som han fått av disponent Ake Elmquist vid besök på LME i Örebro.

Det bjöds på god mat och mycket mat. Efter lunchen begav sig en del boråsare med elprovare Lars Bengtsson i spetsen till den klassiska London-arenan "White Hart Lane" för att beskåda ligamatchen mellan hemmalaget Tottenham och Everton från Liverpool.

Där fick de ett nytt bevis på hur omsorgsfullt C&W hade förberett det svenska LM-besöket. Strax före avspark hälsades nämligen boråsarna hjärtligt välkomna till England och till ligamatchen via stadions högtalare!

Den stämning som de drygt 40 000 åskådarna skapade runt matchen var något annorlunda än vad svenskarna var vana vid från Elfsborgs matcher på Ryavallen hemma i Borås. Det blev en upplevelse och folkfest av det större formatet, speciellt som Londons "Hetsporrar" vann över Everton med 3-0.

Samvaron mellan LM-arna och det engelska värdskapet fortsatte efter ligamatchen via diskotek till en nattklubb och slutade först fram på småtimmarna. Under hela besöket var det omöjligt för LM-arna att få betala mat och dylikt, allt skulle betalas av C&W.

Resan och den generösa gästfriheten blev ett oförglömligt minne för de 30 boråsarna. I mitten av maj blir det engelskt returbesök i Borås. Då gäller det att återgälda gästfriheten på bästa sätt!

"Herr A"

Lite surr kring VASALOPPET

— av en som själv var med

Vid Sälen kvällen före Vasaloppet låg temperaturen runt noll och tidvis föll stora blöta snöflingor. Det såg alltså ut att bli besvärligt värre med vallningen. Vid plusgrader är det ju bara att smälta på någon form av töklister och vid kallföre är också valla-valet enkel, men noll-

före — usch! Vallatippen och spekulationer om Vasaloppsvärdet surrade i luften.

Någon hade telefonkontakt med en person i Mora som redan på lördagen åkt spåret mellan Sälen och Mora. Rapporten lät: "Spåret är en blandning av is, kvistar, stenar och vatten. Violet klister är det enda som går". Sent på kvällen kom ett rykte som sades vara tips från Assar

Rönnlund och Janne Stefansson. — "På med silverklister i botten, se'n 4-5 lager blå Ex-elit och därpå, 60-70 cm mitt under skidan, gult klister-vax".

Rusning till vallboden och på med klister. Den blå vallan väntade många med, den kunde man ju alltid lägga på på morgonen nästa dag. Tidigt på söndagsmorgonen visade det sig att Assars och Jannes tips stod sig beträffande klistret, skidorna gick utmärkt och den blå vallan tyckte många verkade onödig.

Temperaturen låg klockan halv fyra på en halv grad plus och man kunde ju bara vänta sig ökad värme. Alltså, ner med skidorna till respektive startled. Det har blivit vanligt att man går ner till starten så tidigt som möjligt för att ställa upp skidorna mot stavarna och därigenom markera en plats så långt fram som möjligt i sitt led. Därefter kan man ge sig därifrån och slipper stå still och frysa i timal. Nu hände något som i Vasaloppssammanhang är mycket sällsynt. Det blev kallare. Snart hade man -4 gr vid

starten och -7 gr uppe på myren. Panik i klisterlägret, många hann lägga på några lager kallvalla ovanpå innan starten gick, men inte alla. Den senare gruppen fick ett ganska drygt dagsverke medan det för kallvallgruppen blev idealföre så när som på de sista milen, när dagsmejan tvingade fram klistertuberna igen.

Hur gick det då för våra killar inom koncernen? Ja, många startade för egna klubbar och en del bröt så man har svårt att hitta dem i resultatlistan, men bland HF-arna som fullföljde kan nämnas Sven-Erik Pettersson, Ingemar Andersson, Paul Kanarbik, Jens Andersson, Ernst Larsson, Ragnar Brannerud och Per Joons. I mål kom också Karl-Erik Andersson från ÄL/KV och SRA:s Anders Larsson, Gunnar Sparremo och Gunnar Dahlström.

En SRA-märkt skåpbil som var parkerad mitt framför Gustav Vasa-statyn i Mora syntes då och då i TV, var det manne en följevill till de SRA-are som kämpade i spåret eller servade den kanske radio/TV-anläggningen. Hur som helst, nya vallproblem väntas dyka upp första söndagen i mars 1974. Ett tips är att börja träna upp armmusklerna redan nu. Det kan ju bli bakhalt.



SÅ HÄR SER SÖ-GRABBARNA UT

som vann KCM i korp hockey: Stående fr v manager Kent Sandqvist, Stig Karlsson, Lennart Persson, Lasse Nedlund, Christer Nilsson, Nisse Johansson och Stig Bäcklin. Knästående fr v: Antti Pernu, Jan Hännestränd och Roger Dahlberg.

STOCKHOLMSKYTTE

■ GEVÄRSSKYTTE PÅ BANA
Lördagen den 7 april: Träning alla klasser Söderbanan, 14 april: Träning alla klasser Söderbanan i samband därmed "Liggande-mästerskapet".

Lördagen den 5 maj: Träningstävling för samtliga klasser på St Skuggan (samtidigt tävling mot Pollsen).

Söndagen den 13 maj: Korporationsskjutningen på Stora Skuggan.

Onsdagen den 6 juni: Klubb-tävling mellan gevärs- och pistol-skyttar.

Lördagen den 22 sept: Klubb-

tävling och mästerskapstävling (Söderbanan).

■ GEVÄRSFÄLTSKYTTE

I samband med Stockholms Skytteförbunds "Sommarfältskjutning" den 27 maj äger den s k "Korporationsfältskjutningen" i Stockholm rum. Tävligen är dels individuell, klassvis, dels lagtävling. Tävligen arrangeras av Botkyrka.

Vid samma tillfälle kämpar klasserna F5, F4, FVet och F3 inom klubben om ett vandringspris samt om en silver- och två bronsmedaljer. Den som erhåller högsta antal träffar förklarar som föreningsmästerskytt i fältskjutning. I samtliga klasser tävlas om hederspriser.

■ TRE AV FYRA TRIVS. Tre av fyra medlemmar i LME:s verkstadsklubb i Mölndal trivs med sina arbetsuppgifter i företaget. Det framgår av en enkätundersökning som verkstadsklubben gjort. Över 90 proc av medlemmarna deltog i enkäten.

35 procent av de tillfrågade anser att lönen är otillfredsställande. Nära 80 procent tycker att det är felaktigt att företaget ensidigt skall tillsätta arbetsledare. 69 proc av de anställda anser inte att ackorden stimulerar till bättre arbetsprestationer. 84 proc anser att fast lön är det enda som kan accepteras. 40 proc anser att temperaturen är den mest miljöbesvärande faktorn och 60 proc betraktar företagshälsovården som något värdefullt.



fumlan

- TJÄNSTEMANNENS DOTTER - VILKEN SÄKERT TOJ SKRIVER DEN ROMANEN SOM ETT SVAR PÅ STRINDBERGS TJÄNSTEMANNENS SON' ...

"FAN-CLUB" bildad för LME STORBAND

En "Fan-Club" har bildats för LME STORBAND med 200 medlemmar. Medlemskortet, som är numrerat, kostar 100 kronor och kan betalas kontant eller med 10 kronor per månad. Medlemmarnas ekonomiska stöd innebär flera framträdanden och att bandet kan skaffa sig en större repertoar.

Medlemsnumret kan utfalla med en premie vid dragning, som sker omkring den sista i varje månad under april, maj, juni, augusti, september, oktober, november, december och januari:

- 1:sta premie = 200 kronor
- 2:dra " = 100 "
- 3:dje " = 100 "
- 4:de " = 50 "
- 5:te " = penninglott
- 6:te " = "

Medlemmarna deltar även i en "Premiedragning", där följande premier utlottas:

- 1 premie = 2000 kronor
- 1 " = 1000 "
- 1 " = 500 "

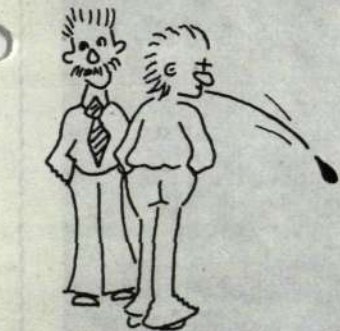
- 1 " = 300 "
- 1 " = 200 "
- 1 " = 100 "

Slutdragningen sker i samband med en dansafton tillsammans med Storbandet i slutet av februari nästa år. För att få delta i denna dragning måste alla månadsavgifter vara betalda. Vid eventuellt mindre medlemsantal förbehåller sig klubbens styrelse rätten att justera premierna proportionellt mot antalet medlemmar.

Den som vill veta mera om klubben kan kontakta Alf Klatzkow, LME/HF/Vt 15, eller Sven-Erik Lundin, LME/HF/V/Pda, telefon 923 79 resp 924 30.

"Hallå redaktör'n"

Välkomna med insändare! Skriv kort om sådant som kan intressera många LM-are eller väcka debatt. Det går bra att skriva under signatur, men namn och arbetsplats skall lämnas till redaktionen, som har tystnadsplikt. Adressen är: "Hallå redaktör'n", KONTAKTEN, Box 32 073, 126 11 STOCKHOLM.



Ett miljöhot om våren?

Nu är den här, den sköna vårsolen och vi går ut på lunchrasten för att njuta dess ankomst. Men si, ett stort moln förmörkar härligheten! Där går grupper av män, unga och gamla, flanerande manligt omkring. En del harklar sig med kraft och slänger iväg saftiga spottklumpar med eller utan snus. I jämlikhetens tidevarv frågar vi, när skall männen sluta med detta ofog? Eller skall kvinnorna också gå ut och befläcka trottoarerna med slemskrapet från rensade luftrör! Låt oss, man som kvinna, medverka till en miljövänlig vår!

Blåsippan "Blåsippan" får 15 kronor för sin insats inom miljövården och teckningen av tuggbusskvilibristen. Red

IMMIGRATIONSINSTITUT BILDAT.

Sveriges första immigrationsinstitut, som bildats och drivs av invandrare, har inlett sin verksamhet. Institutets mål kan sammanfattas i följande punkter:

- främja forskningen av invandrarfrågor
- öka invandrarernas föreställelse för och kunskaper om invandrarfrågor
- informera om dessa frågor och medverka vid utformningen av förslag som syftar till att förbättra relationerna mellan samhället och invandraren
- grunda ett bibliotek där forskning och litteratur kring invandrarfrågorna hålls tillgängliga
- vara ett serviceorgan för invandrarorganisationerna. Institutet skall stå öppet för alla - både enskilda invandrare och svenskar samt olika organisationer. Institutet är partipolitiskt helt fristående.

Ny litteratur

"ON HUMAN FACTORS" En sammanställning av de 51 föredrag som hölls under "The Sixth International Symposium On Human Factors in Telecommunications" i juni förra året i Stockholm föreligger som samlad dokumentation och kan kostnadsfritt beställas från symposiets sekretariat, Televerket, 123 86 Farssta. Distribution till delegater och telefonförvaltningar har redan skett. Vårdar för detta symposium, som samlade ett 90-tal deltagare, var televerket och LM Ericsson.

I PENSION



Här omnämns alla anställda inom LME-koncernen med minst 25 tjänsteår.

24/2 Tvinnare John Wörnberg, ÄL/KV/Vt 25. Anställd 1922. Guld: 1964. Silver: 1972.

Den 14 mars förra året fick Wörnberg företaget silverplakett för 50 års tjänstgöring. Han var 16 år gammal då han började på kabelverket 1922. Under sin långa tid på LME har han bl a varit instruktör för hopslagningsmaskinerna. Dessutom har han varit verksam i verkstadsklubben styrelse. En silverpresentation av Wörnberg fanns i KONTAKTEN nr 4/72.



John Wörnberg, ÄL/KV/Vt 25. 134120

1/3 Fru Sigrid Andersson, LME/HF/Vkt. Anställd 1945. Brons: 1969.

1/3 Hopsättare Dagny Nilsson, LME/HF/Vt 39. Anställd 1937. Guld: 1968. 133735



Dagny Nilsson, LME/HF/Vt 39.

1/3 Fräsare Bernhard Tiitus, LME/HF/Vt 19. Anställd 1947. Brons 1972.

1/3 Monteringsarbetare Lisa Holmström, LME/HF/Vt 36. Anställd 1949. Brons: 1972.

17/3 Förbindare Filip Carlsson, LME/HF/Vt 35. Anställd 1911. Guld: 1956. Silver: 1965.

Filip Carlsson började sin LM-bana som springpojke 1911 på dåvarande avd 11. Efter fem års arbete som hjälpare på växelbordsmontaget kom värnplikten.

På den tiden var det så att man måste sluta sin anställning då man ryckte in i lumpen, säger Filip. Efter muck blev det därför tre år på ASEA och Graham Brothers innan Filip kom tillbaka till LME/HF som förbindare 1921.

Därefter fick Filip jobba utomlands i ca åtta år. Först med Rotterdamstationen, sedan till San Sebastian i Spanien och slutligen till Estland och Tallin-stationen.



Filip Carlsson, LME/HF/Vt 35. 134100

Efter det blev montering av krafttavlor för telefonstationer hans huvuduppgift.

Jag har trivts bra under mina nästan 58 år på företaget. Det har varit intressant och omväxlande, berättar den nyblivne pensionären som är 77 år gammal.

1/4 Fröken Britta Eriksson, LME/HF/X/Ak. Anställd 1929. Guld: 1966.

Började som kopist på avd Vos. Kom 1943 över till avd Gn och 1955 blev det avd Ak för henne. 1964 fick avdelningen beteckningen X/Ak.



Britta Eriksson, LME/HF/X/Ak.

1/4 Fru Margit Forsström, TN/T/Foe. Anställd 1937. Guld: 1969.



Margit Forsström, LME/TV/T/Foe.

1/4 Fru Elna Casservik, LME/HF/Ph. Anställd 1944. Brons: 1969.

1/4 Fru Valborg Lindén, LME/HF/Dtp. Anställd 1937. Guld: 1969.



Valborg Lindén, LME/HF/Dtp.

TACK!

Den här spalten står öppen för alla inom koncernen! Red skriver detta därför att "Tack" från LM:s dotterbolag och från våra landsortsfabriker så sällan sänds in. Införandet är självfallet gratis!

FÖDELSEDAG

Andersson Erik, LME/HF/Vt 15
Brink P-A, LME/HF/Xpg
Johansson Edit, KA/Vt 58
Karlsson Marianne, KA/Vt 56
Oscarsson Allan, GF/NrtC
Pegeri Walter, LME/HF/X/AmC
Sjöstrand Göthe, KA/VabC
Sunden Owe, BO/G/FA
Akeesson Nils-Ake, BO/G/XA

ANNAN VÄNLIGHET

Bergström Tage, TN/Dh/Ambk
Fash Ture, LME/HF/Vt 15

VÄNLIGT DELTAGANDE

vid min makes och faders, Sture Norberg f d LME/HF/Vt 15, bortgång
Elvi Norberg Jonas

vid min faders, Hugo Svensson f d LME/HF/Vt 11, bortgång
Inga-Britt Svensson

1/4 Fru Magda Norrbo, LME/HF/V/Bt. Anställd 1937. Guld: 1970.



Magda Norrbo, LME/HF/V/Bt. 134110

1/4 Herr Harry Stafström, LME/HF/X/Ro. Anställd 1939. Guld: 1971.



Harry Stafström, LME/HF/X/Ro.

DET FINNS SEX HISSAR I NYA L-HUSET VID LME/HF. DE KAN ANVÄNDAS ÄVEN AV PERSONAL I K- OCH D-HUSEN. EN REKOMMENDATION FÖR DEM SOM VILL KOMMA UPP OCH NED - FORTARE!

Byggnadsavd på LME/HF.

133701



INTE ALLTFÖR VANLIGT

är det med kvinnor på högre tekniska poster. Från Norge och dess televerk kommer emellertid överingenjör Magnhild Sletbak som tillsammans med ingenjör Eyvind Grude ser på fru Esperanta Alvarez direktförbindningsarbete på LME/HF/Vt 36. Ingenjör Hubert Lindström (t v), LME/HF/X/GnA, guide.



FABRIKSCHEFERNA

inom Moderbolaget höll under mars konferens hos LME vid Telefonplan. Det brukar man göra vid den här tiden på året för att diskutera och informera om bl a produktionsläge, produktionsfördelning, maskininköp, inläggning och bokslut.

PD Arne Mohlin ledde konferensen och bland deltagare utöver fabrikscheferna kan nämnas DK Nils Svensson som redogjorde för nya lagar och förordningar och dr Nils Masreliez som gav en rapport om allmänna hälsovårdsfrågor.

Några av deltagarna ses ovan med fr v SÖC Uno Erling, INC Åke Bidö, GVC Tore Engström, CLC Malte Hagengård, KHC Bertil Fagerholt samt KAS Viktor Sjöberg.

FRÅN ZAMBIA

kommer den här bilden. Överingenjör Hans Augustinson, LME/HF/X/OC, och fru Birgitta Johnsen, maka till chefen för LME:s bolag i Zambia, tillsammans med deltagare i ett party som gavs när LME för en tid sedan fick en order på 27 miljoner kronor från landets PTT.

UTANFÖR INGELSTAFABRIKEN: 36 V-KLUBBSREPRESENTANTER

600570



Verkstadsklubbarnas samorganisation inom LME-koncernen hade kallat till tvådagarsmöte i Norrköping den 12-13 mars. På dagordningen stod hälsovårdens formulär, styrelsrepresentationen och 12-kronan. Dessutom gjorde representanterna för de olika v-klubbarna ett studiebesök på Ingelstafabriken, då den här bilden togs. Fr v: Lennart Sällström LMS/RV, Gert Carlsson X/Is/Göteborg, Magnus Nilsson LMS/RÖ, Göte Bengtsson ME, Inge Ivarsson X/Is/Stockholm, Kjell Johansson LMS/RM, Margareta Holmbom SKV/Piteå, Mats Anundsson KH, Sven Persson LMS/RS, Tord Öredsson KR (delvis skymd), Ingvar Sjöström HL, Bo Julström Rifa/Bromma, Anna Sillrén ÖS, Britt Kvist Rifa/Gränna, Rolf Olsson TV, Henning Augustsson HF, Lars-Erik Åssvärd IN, Margareta Andersson Rifa/

BO, Lars-Erik Karlsson Thorsmans/Nyköping, Ingrid Andersson SRA/Stockholm, Gunnar Eriksson ÖR, Arne Wahlström GV, Christer Rosén ÖS, Evert Johansson SRA/Stockholm (kassör i samorganisationen), Märta Ekvall, Rifa/Kalmar, Birger Brondell SÖ, Martin Dahlby VY, Adolf Jansson HF (ordförande i samorganisationen), Hervor Eriksson IN, Sonja Johansson NG, Hans Edén DÖ, Sune Hemmingsson SKV/Sundbyberg, Roland Karlsson BS, Sten Widell SRA/Kumla, Nils Håkansson RY och Erik M Svensson KA. Mötesdeltagare som saknas på bilden är Gullan Hallberg-Svensson OM och Arne Helin ÄL/KV. SKV/Falun hade ingen klubbrepresentant på överläggningarna.