

### Aktieägande LME-anställda

HJÄRTLIGT  
VÄLKOMNA  
till vår  
BOLAGS-  
STÄMMA

Den hålls i "Sal 500" i S:t Eriksmässans konferensdel, Mässvägen 1, Alvsjö, tisdagen den 5 juni 1973 kl 10.00. Buss-transport arrangeras (se f ö KONTAKTEN 5/73) från HF och TN till mässan och tillbaka efter stämmans slut.

Anmälan krävs för deltagande! Ring LME/HF, telefon 08/719 22 09 (internt 9 2209) mellan kl 10.00 och 14 senast den 1 juni kl 14.00.

Se även nästa sida!

## EXPANSION

i Borås o Söderhamn

Rifa och SRA bygger

nytt i Stor-Stockholm

LME har fått Kungl Maj:ts tillstånd att — av bolagets investeringsfondsmedel — ta i anspråk 75 procent av kostnaden för byggnad av en ny fabrik i Borås. Denna fabriksbyggnad har kostnadsberäknats till 10 miljoner kronor. LME sysselsätter nu 500 personer i Borås. Detta antal kommer successivt att ökas med totalt cirka 300 personer fram till slutet av 1975.

Bolaget planerar också att gradvis öka antalet anställda vid fabriken i Söderhamn med 250 personer under samma tidsperiod. Utökningarna av personalen på dessa båda orter kommer självfallet att ske under förutsättning av en fortsatt gynnsam utveckling av beställningsgången.

Forts på sida 4.



Stanley Oscarsson (t h) i LME/HF:s verkstadsklubb undrade bl a hur det stod till med vår marknadsföring. Är den i klass med konkurrenternas? Dr Marcus Wallenberg (t v) tyckte inte vi legat på latsidan — ett orderrekord på över 5 miljarder är inte fy skam!

Den här bilden togs när dr Wallenberg kom till mötet och hälsade på ett flertal anställda. LM-aren i mitten är verkstadschef Sture Edsman vid LME:s huvudfabrik.

## Givande frågeafton med dr Marcus Wallenberg hos LME i M-kransen

— I olika sammanhang hemma och utomlands har jag alltid med gott samvete kunnat säga, att en av de väsentligaste anledningarna till framgångarna inom svensk industri är den höga kvalitét som finns hos våra arbetare, tekniker, försäljare och ledare. Den är alldeles utmärkt!

Detta yttrade LME:s styrelseordförande tekn dr Marcus Wallenberg inför ca 850 LM-are den 24 april i Tellusanläggningens matsal.

Han var inbjuden av personalkommittén för att hålla föredrag om "Företagsamhetens problem" och svara på frågor från LME-anställda vid HF, TN och kontorsenheterna i Aspudden och Västberga.

Frågorna som i förväg lämnats in tyckte dr Wallenberg på det hela taget var väldigt kloka och penetrerande. Han fann det därför lämpligt att begränsa sig till att tala om problem — med en snegling på LME — som nu existerar för företagsamheten.

— Vi har en förståelsefull och balanserad fackföreningsrörelse och har haft lyckan med mycket få förlorade arbetsdagar, sade LME:s styrelseordförande.

— Vi har ett sansat folk, ett begåvat folk, folk med sinne för teknik och känsla för arbetet, vars like jag tror man får leta efter i världen.

— Vår sociala ambition är mycket hög. Vi har levat något över våra resurser — över våra tillgångar, underströk dr Wallenberg.

— Ett bevis på detta är våra prisstegringar — inflation — som inte är något annat än ett uttryck för att man gör av

Forts på sida 5.

## STORORDER för São Paulo

São Paulo i Brasilien anses vara världens snabbast växande stad. Med sina 8 miljoner innevanare ligger den på 6:e plats bland världens städer. Fler människor har bara Tokyo, London, New York, Shanghai och Moskva.

Se sidan 8!



Trivselfabriken  
**SKV i FALUN**  
Sid 7 och sista sid

TREDJE  
SIDAN

LM ERICSSON I DANMARK



## ITALIEN

Dott Carlo Bombieri, till helt nyligen verkställande direktör i Banca Commerciale Italiana, SpA, Milano, har på bolagsstämmor i FATME, SIELTE och SETEMER, utsetts till ordförande i dessa bolags styrelser och direktionkommittéer. Han efterträder på dessa poster dotting Luigi Baggiani, som kvarstår som ledamot i nämnda bolags styrelser och direktionkommittéer.

Direktör Arvid Westling lämnade samtidigt sitt uppdrag som vice ordförande i SETEMERS styrelse och direktionkommitté. Till styrelseledamot samt ledamot i direktionkommittén efter direktör Westling utsågs civilingenjör Ivar Hilfing. Ingenjör Hilfing är redan tidigare ledamot i styrelser och direktionkommittéer för FATME och SIELTE.

## FINLAND

Styrelsen för Oy LM Ericsson Ab har vid ett möte den 3 maj utnämnt dipl ekon Klaus Liljeros till bolagets ekonomidirektör.

Direktör Liljeros anställdes hos Oy LM Ericsson Ab år 1955 som chef för bolagets ekonomiavdelning.



Klaus Liljeros

## kontakten

Personaltidning för  
Telefonaktiebolaget  
LM Ericsson  
med dotterbolag

Nr 6 Maj 1973 Arg 34

## Ansvarig utgivare

DB Nils Tengberg, tel 93153

## Redaktör

Dbi Bert Ekstrand,  
tel 920 48 (direktnummer  
719 20 48)

## Redaktionskommitté

Lennart Stranneborn, Vt 17, tel:  
92605, Erik Sund, Vt 11, tel 93311,  
Lars Wiklund, VaC, tel 92611,  
Alvar Hagberg, X/Ste, tel 92573

Tidningen utkommer med 15 nummer om året. Bidrag — som honoreras — mottas tacksamt under adress

## KONTAKTEN

Box 32073  
126 11 STOCKHOLM 32

Internt är redaktionens beteckning HF/Dbi, rum 61128.

Tryckeri AB Allehanda Trelleborg

## AKTIEÄGANDE LM:ARE

## Skicka in blankett 18a!

LME:s Intressekontor meddelade den 9 maj att 1 319 anställda köpt 3 145 A-aktier och 32 260 B-aktier. Det gör totalt 9,02 miljoner kronor efter en genomsnittskurs på 255 kronor per aktie.

Intressekontoret ber anställda aktieägare att snarast efter stämman skicka in blan-

ketten 18 a till LME/CIC. Kom ihåg att skriva anställningsnumret överst tv på blanketten.

Några anvisningar: under "Utdelning förfallen till betalning år" skrivs 1973, under "Kupong nr" 46 och under "Utd per aktie" 6:25.

## VÅRA NÄMNDER

Årets koncernföretagsnämnds-sammanträde äger rum torsdagen den 7 juni hos LME vid Telefonplan i Midsommar-kranen.

Programmet börjar kl 13 med en visning med temat "elektronik". Kl 15 inleds det egentliga sammanträdet med frågestund om bokslutet och verksamhet för 1972. Dagen avslutas med gemensam middag.

Till sammanträdet inbjuds en representant för vardera arbetsgivar-, tjänstemanna- och arbetarparten vid varje företagsnämnd inom Ericssonkoncernen i Sverige.

Nämnas kan att verkstads-klubbarnas samorganisation och tjänstemannaklubbarna inom SIF passar på att hålla

sammanträden i anslutning till nämndmötet.

Andra kvartalets möte inom HF-nämnden hålls veckan därpå, torsdagen den 14 juni 1973.

## UTLANDSTJÄNST

Ingenjör Bo Almlöf inledde den 15 april kontraktstjänstgöring vid Teledustria Ericsson S A i Mexiko i befatningen som försäljningsingenjör.

Ingenjör Jan-Olov Manngård tjänstgör sedan den 18 april vid Ericsson Telephone Sales Corporation AB i Zambia som försäljningsingenjör.

Ingenjör Sigvard Wahlgren återvände den 2 maj till Sverige efter kontraktstjänstgöring i Mexiko. Han tjänstgör nu vid avdelning Dpi.

## BELÖNADE FÖRSLAG



Vid ett gemyttigt samkväm i Karlskronafabrikens matsal den 11 april belönades 12 förslagsställare med sammanlagt 4 900 kronor. Högsta beloppet 1 200 kronor gick till fru Liesel Hallstedt på Vt 57 för ett förslag som avsåg ändrad monteringsmetod för spöplattor. Hon har tidigare fått 5 000 för förslaget.

Hon tilldelades också andra priset i koncernens landsomfattande

förslagspristävling. Vinsten, en stereogramfon värdd ca 1 000 kronor, överlämnas här till en mycket glad Liesel av KA-fabrikens chef Gösta Larsson. I mitten ses förslagskommitténs ordförande Edvin Olofsson, KA/BaC.

SRA, KUMLA: Lennart Olofsson 550:—, Lars Jonsson 190:—, Kjell Nordhus 80:—.

## KONTAKTEN EFTERLYSER

den person som den 8 september i fjol lånade en Tandberg bandspelare hos Utbildningsavdelningen på TN. Ingen kan nämligen tyda nedanstående namnteckning och få kontakt med lånan. Personen bakom namnet hoppas vi uppmärksammar den här efterlysningen om inte kanske någon annan känner igen "autografen"? Ring KONTAKTEN, tel 9 2048.

22 872 25 872  
8.9.72

*[Handwritten signature]*

## STIPENDIER

1973 års stipendier har av Styrelsen för Telefonaktiebolaget LM Ericssons stiftelse för utdelande av resestipendier och andra bidrag för utbildning tilldelats följande personer:

Totalt hade 211 ansökningar inkommit. Sammanlagt har utdelats 73 500:— kronor till 79 stipendiater.

Stipendiat	TJ-ställe	Belopp	Ändamål
S Abrahamsson	MI/ErbC	800:—	Stud i företagsek
James Amoah	TV/Vt 748	600:—	Tekniska studier
V-A Apelqvist	NG/Vt 314	600:—	Stud v tekn gymn
Britta Arwidsson	NG/Vea	600:—	Stud i personaladm
Christina Axelsson	HF/Dpus	1 400:—	Språkk i England
Tommy Boström	KA/Vt 907	600:—	Stud v tekn aftonsk
B-A Bygdén	X/MkgC	1 400:—	Språkk i England
Sven Carlsson	Päv	600:—	Stud v tekn gymn
Ulrika Edelsvärd	HF/Dppts	1 400:—	Språkk i England
Mats Eklund	KA/Vt 11	1 400:—	Språkk i Tyskland
Olle Englundh	X'Sfe	600:—	Språkkstud i finska
Lennart Falk	ÖS/Vfv	600:—	Stud v tekn gymn
Bo Forsgård	X/Akr	1 400:—	Språkk i England
Lars From	HF/Vt 26	600:—	Tekniska studier
Per Furu	G/Fh	1 400:—	Språkk i Frankrike
C-D Gillgren	X/BtuC	2 000:—	Stud-resa t England
Ulf Granlund	EUA/YkC	1 400:—	Språkk i England
Percy Göransson	HF/Dpka	1 400:—	Språkk i Spanien
Harry Hagelberg	HF/Vt 17	600:—	Stud v tekn aftonsk
Bert Herneblad	HF/PId	800:—	ADB-stud v univ
Ingemar Hjelte	SRA/Vep	600:—	Stud v tekn aftonsk
Ove Holm	ÖR/Vt 326	600:—	Stud v tekn gymn
Börje Häff	X/Sdg	1 400:—	Språkk i Frankrike
Nils Isaksson	X/Tfj	2 000:—	Studieresat USA
Karin Jacobsen	X/Yd	1 400:—	Språkk i Spanien
Göthe Johansson	HF/V/Bah	1 400:—	Språkk i England
Rolf Johansson	RIF/Lh3	600:—	Tekniska studier
Stig Johansson	T/Fm	800:—	Univ-st i föret-ekon
Gun Johnson	RIF/Vu	1 400:—	Språkk i Frankrike
Leif Johnson	SRA/Cugb	600:—	Stud v tekn gymn
Lars Josefsson	MI/Kda	800:—	Studier vid CTH
Alf Karlsson	Päv	600:—	Stud v tekn gymn
Inger Karlsson	LMS/ICs	1 400:—	Språkk i Frankrike
Seved Karlsson	NG/Vt 314	600:—	Stud v tekn gymn
Gunnar Lager	HF/Dtiu	1 500:—	Kongr i Luxemburg
Sven-E Larsson	Sla	600:—	Stud v tekn aftonsk
Stig Lindahl	G/Xoi	1 400:—	Språkk i Spanien
Åke Ljungars	G/Fh	1 400:—	Språkk i Sovjet
Göran Lönnqvist	X/VgiC	600:—	Tekniska studier
Tarek Malash	T/Kt	800:—	Studier vid KTH
Hans Moberg	X/Lnm	1 400:—	Språkk i Spanien
Johan Niiranen	KA/Btb	600:—	Stud i företagsek
Arne Ohlsson	T/Ktb	2 000:—	Stud-resa t England
Arne Olofsson	LMS/RV/FgC	2 000:—	Stud-resa t England
Roland Olofsson	ÖS/Vbs	600:—	Stud v tekn gymn
Allan Olsson	MI/Vt 734	2 000:—	Stud-resa t England
Ingemar Olsson	SRA/Vt 61	600:—	Stud v tekn aftonsk
Stanley Oscarsson	HF/Vt 27	800:—	Stud-resa t Finland
Björn Pihlgren	T/Fe	800:—	Studier vid KTH
Anders Qvarfort	TN/Eu	800:—	Univ-st i föret-ekon
Willy Radzey	HF/Vt 03	600:—	Stud v tekn aftonsk
Peder Rodhe	Uetd	600:—	Univ-st i matem mm
Björn Rosén	ÖR/Vt 324	600:—	Stud v tekn gymn
Roger Runesson	HLvC	1 400:—	Språkk i England
Jan Samuelsson	Uett	600:—	Tekniska studier
Bo Sandberg	VY/Vs	600:—	Stud i personaladm
Bo Seijmer	HF/Dbe	1 400:—	Språkk i England
Pentti Sevilä	HF/Vt 16	800:—	Stud-resa t Finland
Roland Stengård	LMS/Ia	1 400:—	Språkk i England
Jarl Sundkvist	PÄeC	600:—	Ekonom studier
Anette Svensson	HF/Dffs	1 400:—	Språkk i Frankrike
G Synnermark	SRA/Vba	600:—	Stud v tekn aftonsk
Ilmari Takkinen	Päv	600:—	Stud v tekn gymn
Bo Wallin	X/Yum	1 400:—	Språkk i Frankrike
Gunnar Wenneberg	MI/Ff	1 400:—	Språkk i Frankrike
Åke Wernström	KA/Vpm	600:—	Stud i företagsek
L-A Westlund	G/Xvl	600:—	Stud v tekn aftonsk
Yngve Zetterström	XpdC	2 000:—	Stud-resa t England
Bo Örjas	G/Xve	600:—	Stud v tekn aftonsk
Hans Östergren	Lel	1 400:—	Språkk i England

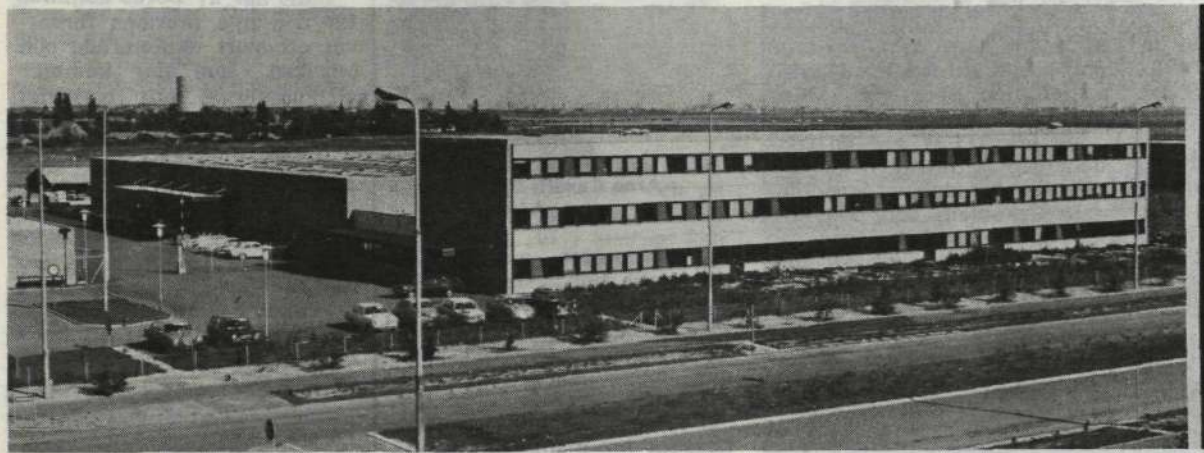
## TELEVERKET

Stipendiat	Inst	Belopp	Ändamål
Torbjörn Ehn	Uppsala	1 000:—	Tekniska studier
Rune Feldt	Göteborg	1 000:—	Tekniska studier
J Haegermarck	Stockholm	2 000:—	Stud-resa t Danmark
Anders Hansson	Östersund	1 000:—	Tekniska studier
Stig Hansson	Nässjö	1 000:—	Tekniska studier
Åke Ivarsson	Vänersborg	1 000:—	Tekniska studier
C-E Kindberg	Borås	1 000:—	Tekniska studier
Leif Norberg	Nynäshamn	1 000:—	Tekniska studier
Börje Törngren	Farsta	3 000:—	Stud-resa t USA

Styrelsen för Telefonaktiebolaget LM Ericssons Stiftelse för främjande av elektroteknisk forskning har beviljat stipendier åt nedannämnda sökande med följande belopp:

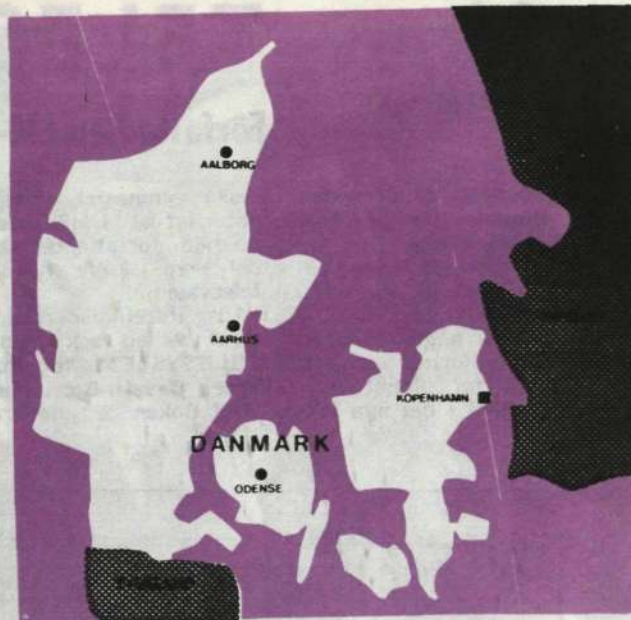
Stipendiat	Inst	Belopp	Ändamål
Göran Petersson	CTH	4 000:—	Resa till USA
Rolf Johansson	LTH	4 000:—	Resa till USA
Mats Ögren	KTH	3 000:—	Doktorandst, KTN
Ingvar Jönsson	CTH	2 320:—	Resa till Tallin
Ulf Henriksson	LiH	2 300:—	Resa till Tallin
Peter Linnér	CTH	2 000:—	Resa till England och Belgien
Per-Erik Danielsson	LiH	2 000:—	Resa till USA
Omar Ala-Eddin	LME	2 000:—	Studier vid KTH
Ove Ring	LME	2 000:—	Studier vid CTH
Savas Omurcali	KTH	1 800:—	Resa till Tyskland

# LME I DANMARK



Strax bakom den skyddande havsvallen mot den uppdamda Køge-bukten ligger vårt andra helägda dotterbolag i Danmark, Dansk Signalindustri A/S (DSI). Golvytan är

på totalt ca 11 500 kvm. Industriområdet benämns Avedøre Holme.



## ”Ett av LM Ericssons utställningsfönster inom telefonområdet”

LM Ericsson intar i Danmark en helt dominerande roll på den publika telefonstationssidan. Ett mått på denna är antalet huvudlinjer installerade åren 1960—1970; där svarar LME för dryga 90 procent.

Genom åren har de danska telefonstationerna flitigt visats upp som referensanläggningar för utländska besökare. Med all rätt har därför någon kallat Danmark för ”ett av LM Ericssons utställningsfönster inom telefonområdet”.

Att så blivit beror på att det i Sverige inte finns någon publik telefonstation uppbyggd med LME-tillverkade koordinatväljare. Det svenska televerket har ju som de flesta säkert vet egen produktion av bl a sådan utrustning. Förmodligen är man ensam bland statliga förvaltningar i världen med dylik egentillverkning.



Ett av Dansk Signalindustri fabrikslokaler ute vid Avedøre Holme. I den här montageavdelningen dras bl a kabel till relägrupper och relästativ som ingår i t ex signalutrustningar för järnväg.



### ORDER REDAN 1896

Den första stora danska beställningen fick LME så tidigt som år 1896; det var en manuell växel på 10 000 lokalledning för Köpenhamn.

Den senaste stora inbrytningen på den danska marknaden gjordes 1968 då LME, i internationell konkurrens med ITT och Siemens, fick beställningar på två datorstyrda förmedlingsstationer (AKE) till Köpenhamn och Odense och senare även till Aalborg. Totalt motsvarar dessa anläggningar utrustning för 36 000 internationella och nationella linjer. Den första etappen av Köpenhamns AKE-station, som inryms i det stora telefonhuset vid Borups Allé, ska sättas i drift senare i år. I full drift blir den världens största datorstyrda helautomatiska förmedlingsstation.

### ÖVER MILJONEN LINJER

Automatiseringen i Danmark fick en ordentlig skjuts framåt år 1953 då sex lokalstationer av KV-typ (32 000 lokalledning) och en transitstation invigdes i Aarhus.

Alltsedan slutet av 50-talet har beställningarna från de danska telefonadministrationerna stadigt ökat. 1970 träffades ramavtal om leverans av stationsutrustning för 525 000 abonnentlinjer. Miljongränsen för antalet levererade abonnentlinjer passerades 1971.

Samma år beställdes den första pulskodmodulerade (PCM) transmissionsutrustningen och därmed skapas utrymme och möjlighet för kommande kapacitetsökningar i de danska telenäten.

### ÖRSTEDT OCH ERLANG

Två danska forskare som sedan lång tid innehar framskjutna platser i de telehistoriska annalerna är Hans Christian Ørstedt och Agner Krarup Erlang.

Ørstedt påvisade år 1820 det för elektricitetsläran och telefonin grundläggande sambandet mellan elektrisk ström och magnetisk kraftverkan.

Matematikern Erlangs insatser inom teletrafikteori är banbrytande för dimensionering av väljare och nät och världen över räknar telefolk med enheten erlang (som ett mått på medelvärdet av antalet samtidigt telefonsamtal).

### TVÅ HELÄGDA DOTTERBOLAG

Ericssonkoncernens två danska helägda dotterbolag LM Ericsson A/S (LMD) och Dansk Signalindustri A/S (DSI) har tillsammans över 1 000 anställda.

LM Ericsson A/S, som sedan 1929 är LM:s huvudrepresentant i Danmark, har sitt huvudkontor i Glostrup, en dryg mil utanför Köpenhamn. Där arbetar ca 200 av företagets omkring 750 anställda. I övrigt finns vissa avdelningar kvar i det tidigare huvudkontoret inne i Köpenhamn och i nya lokaler i Risskov utanför Aarhus på Jylland.

Ungefär 80 % av faktureringen på över 200 miljoner danska kronor sker genom beställningar från de danska teleförvaltningarna, som förutom det statliga Post & Telegrafväsendet, består av tre bo-

Forts på nästa sida.



Service av SRA-mobilradio vid LMD:s telematerielavdelning i huvudanläggningen i Glostrup utanför Köpenhamn. Närmast kameran ses Leif Jensen, i mitten Preben Høst och längst bort Erlend Jespersen.

## TELESYSTEM

Författad av LM-aren Arne Cavalli-Björkman

Det är nu snart 30 år sedan Gösta Blumes bok Allmän Telefontechnik utkom. Den användes i undervisningen både vid LME och vid det gamla tekniska gymnasiet i många år. För några år sedan beslöts att utforma ett nytt kurspaket inom ämnet telekommunikation i det nya tek-

niska gymnasiet. Det var då naturligt att LME medverkade vid författandet av den del som skulle handla om telesystem.

Idag föreligger resultatet i form av en bok med titeln TELESYSTEM författad av Arne Cavalli-Björkman, X/Yuf. Boken är planerad att

användas inte bara i fjärde årskursen vid tekniska gymnasiet utan även vid LME:s introduktionskurser i telefoni.

TELESYSTEM ger en modern och lättfattlig framställning av telefoniens grundläggande problem och problemlösningar. Uppläggningsen tar i hög grad sikte på att för-

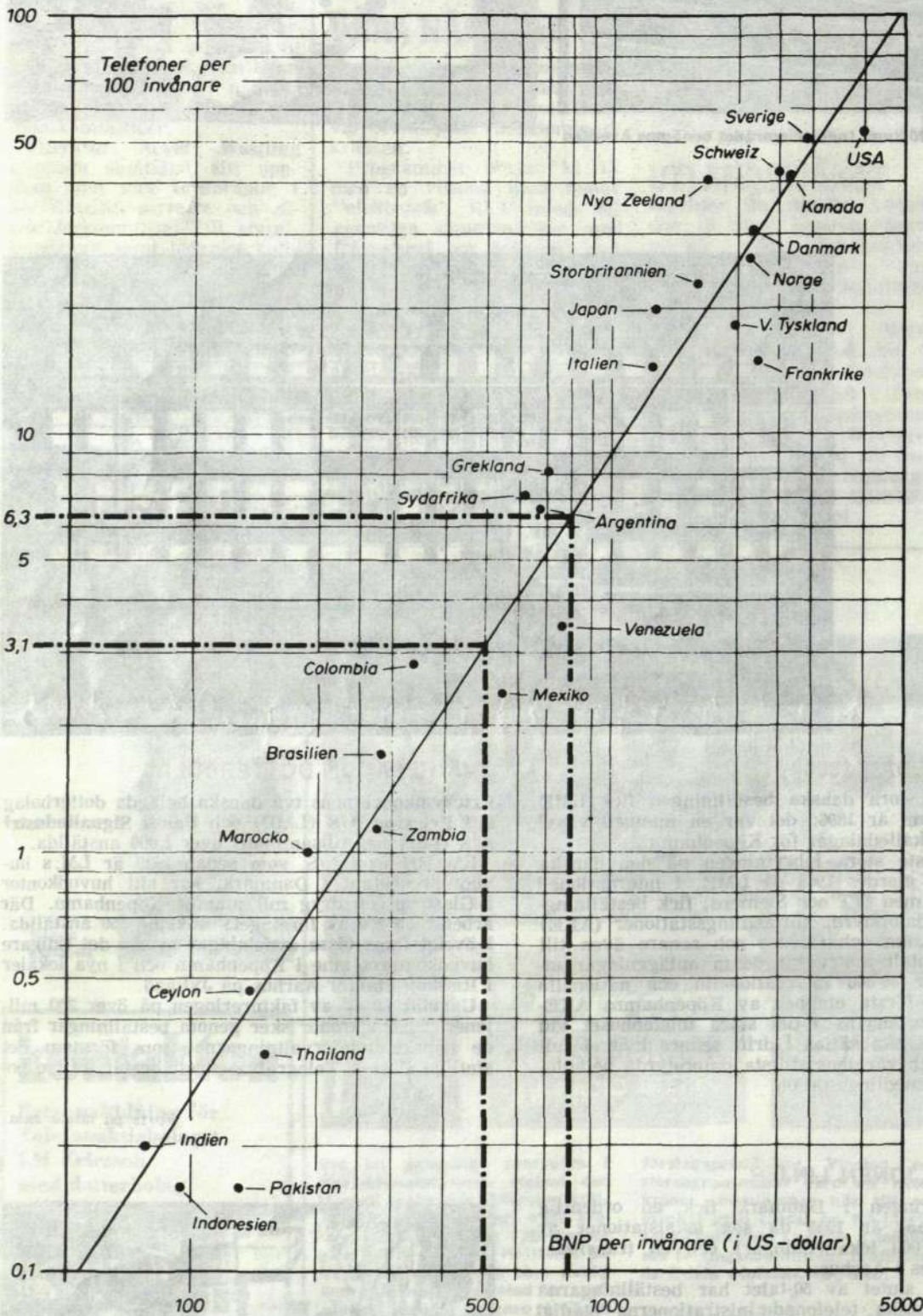


Arne Cavalli-Björkman,  
LME/X/Yuf

klara principer, medan själva detaljkännedomen har fått träda i bakgrunden. Boken bör vara en god inledning till telefonistudiet för den som inte äger några kunskaper om detta område. Den bör därför bli en god introduktionsbok för många nyanställda vid LME. Men även den som tidigare känner telefoni-tekniken bör ha nöje av att läsa den typografiskt väl genomarbetade boken. Inom LME kan den beställas under nummer Dkt 126. Till sommaren kommer en engelsk och en spansk version.

Arne Cavalli-Björkman har gjort ett mycket gott arbete även om han har haft hjälp av många av LME:s ingenjörer vid sitt författande. TELESYSTEM är ett gott tillskott bland LME:s läroböcker.

Björn Svedberg, LME/XS



Det har visat sig att ett lands bruttonationalprodukt (BNP) utgör en lämplig grund för att få en god prognos på telefontäthets framtida ökning. Det finns två orsaker till detta. Dels visar empiriska försök att det föreligger ett enkelt förhållande mellan dem, dels resulterar den nuvarande intensiva forskningen inom ekonomin i tillförlitliga långtidsprognoser för bruttonationalprodukten.

Vi tar som exempel ett land med bruttonationalprodukten 500 US dollar per invånare och är med telefontätheten 3,1 telefoner per 100 invånare. Visar de ekonomiska prognoserna att detta land om tio år har ökat sin bruttonationalprodukt till 800 US dollar per invånare och är, kommer enligt figuren sannolikt telefonbehovet att ha ökat från 3,2 till cirka 6,3 telefoner per 100 invånare. Har detta land 10 miljoner invånare, får man ett kommande behov av telefonutrustning för

$$\frac{6,3 - 3,1}{100} \cdot 10^7 = 320\,000 \text{ telefonapparater}$$

Detta förutsätter att det inte inträffar några störningar i utvecklingen.

(Illustration i bokens avsnitt om telefontätheten.)

## EXPANSION ...

Forts från sidan 1.

LME har av Borås kommun för den nya fabriken förvärvat ett stort tomtområde och fabriken, som där kommer att uppföras, blir betydligt större än vad som från början planerades. Byggnadskostnaden beräknas nu, som redan nämnts, till 10 miljoner mot tidigare beräknade 5,5 miljoner kronor. Uppförandet av den nya anläggningen beräknas starta redan i juni i år vilket betyder att fabriken kommer att stå klar att tas i bruk någon gång under loppet av nästa år.

## SRA I TÄBY?

Samtidigt har Kungl Maj:t medgivit att dotterbolagen Rifa och Svenska Radioaktiebolaget får utsträcka den tid under vilken de kan utnyttja tidigare medgivna investeringsfondmedel. För Rifas del innebär detta en senareläggning av bolagets investeringsplaner i Stockholm. Rifa planerar nu att förvärva ett markområde i stockholmsområdet och där uppföra en ny anläggning för teknisk utveckling, försäljning, administration och tillverkning. En första etapp av denna anläggning beräknas vara färdigställd under 1977 och har kostnadsberäknats till 40 miljoner kronor.

När det gäller Svenska Radioaktiebolaget har även detta velat utsträcka den tid inom vilken bolaget får utnyttja investeringsfondmedel för en ny anläggning i Stockholm. SRA förhandlar f n med Täby kommun om förvärv av ett markområde och om dessa förhandlingar går i lås kan en byggstart ske under 1974. Enligt planerna skall den nya anläggningen, som kostnadsberäknats till 46 miljoner, vara färdigställd under 1977.

SRA:s planerade nybygge avses inrymma avdelningar för teknik, administration, försäljning samt vissa verkstäder.

★

## Den kommer ut före V-semestern ...

— Jag är obotlig optimist, säger Nils Strid på Dh/Aid. LME:s interna telefonkatalog kommer ut i början av juni!

KONTAKTEN frågar för säkerhets skull: i alla fall före verkstadssemestern?

— Oh ja, endast om en bomb slog ned hos tryckarna missas den tiden.

## LME I DANMARK

Forts från föregående sida.

Iag: Jydsk Telefon aktieselskab, Fyns Kommunale Telefon aktieselskab och Köpenhamns Telefon aktieselskab som är störst med sina ca 700 000 abonnenter. Färöarna och Grönland har egna lokala teleadministrationer.

Den övriga verksamheten inom "danska LME" är uppdelad på en telematerielavdelning (marknadsledande i Danmark vad gäller intern telekommunikation) och en starkströmsavdelning för försäljning av bl a kabel och tillbehör från LME-ägda Sieverts Kabelverk.

Trafiksignalavdelningen projekterar signalanläggningar avsedda för kunder utanför Köpenhamnsområdet och baserade på materiel från Dansk Signalindustri. Försäljningen av gatusignaler inom Köpenhamnsområdet handhas direkt av DSI.

## VÄL UTBYGGT SAMARBETE DSI-MI

Dansk Signalindustri A/S har kontor och fabrik strax bakom den skyddande havsvallen mot den uppdämda Køgebukten strax söder om Köpenhamn. Företaget har ingått i Ericssonkoncernen sedan 1935 och tillverkar och säljer främst järnvägs- och gatusignallutrustningar, dels av egna konstruktioner dels i samarbete med moderbolagets MI-division (signalavdelningen) i Stockholm.

I många år delade DSI och LMD lokaler på Finsens vej i centrala Köpenhamn. Det var först år 1967 som den nuvarande anläggningen med en total golvyta på ca 11 500 kvm stod klar på en av de stora industritomterna som erövrats från havet ute vid Avedøre Holme.

Av den totala faktureringen under 1972 på drygt 47 miljoner danska kronor svarar järnvägssignal-

utrustningar för över 50 och gatusignaler för ca 20 procent. Samarbetet med signalavdelningen vid moderbolagets MI-division ligger främst inom området fjärrstyrning av järnvägar.

## FJÄRRSTYRDA STATIONER

Ett imponerande resultat av detta samarbete är den pågående moderniseringen och utbyggnaden av signalanläggningarna vid Köpenhamns S-bana, en motsvarighet till Stor-Stockholms pendeltåg, som till stor del sköter lokaltrafiken inom Köpenhamnsområdet.

Fullt utbyggd kommer hela S-banenätet att bestå av ca 80 fjärrstyrda stationer. DSI svarar här för signalsäkerhets- och linjeblockeringsanläggningar och MI-divisionen för fjärrstyrningssystem med datorer och automatik.

**WALLENBERG . . .**

Forts från sidan 1.

med mer pengar än man egentligen har råd med. Och dr Wallenberg fortsatte:

— En förutsättning för företagsamheten utgör möjligheten att skaffa kapital. Vare sig det är eget eller främmande kapital. Den som söker dra till sig kapital måste kunna visa upp en räntabilitet. Ett överskott i rörelsen som skänker förtroende för bolaget ibland långivarna och hos dem som vill köpa aktier t ex.

**LME INGER RESPEKT**

— Företag som är framgångsrika, som kan visa på att de betalar sina skulder, som betalar utdelning på sina aktier, de inger konkurrenterna en viss respekt.

— Och vi har konkurrenter, som är mycket besvärliga, underströk dr Wallenberg.

— Jag har haft förmånen eller problemet — hur ni vill — att få vara med under åren efter Kreugerkraschen, då LME hade det mycket, mycket bekymmersamt. Varenda dag under en lång tid var det faktiskt frågan om huruvida bolaget skulle inställa sina betalningar.

— Det var då vi måste avskeda folk. Och jag hoppas vid Gud, att vi ska slippa det nu och framledes.

**NÄR AUSTRALIEN VALDE LME:s TEKNIK**

Om våra konkurrenter hade dr Wallenberg mycket att säga.

Där finns Siemens i Tyskland som vi möter på exportmarknaden och som har en hemmamarknad på 70—80 procent. ITT — som är ett stort amerikanskt bolag — med marknader världen över.

Det är tur vi har en förnämlig teknik och dr Wallenberg gav ett exempel på hur LME tack vare den kom in på den australiensiska marknaden.

— LM Ericsson hade ingen fabrik i Australien, men det hade såväl amerikanare som engelsmän. Våra kära konkurrenter kom då i den situationen att de på licens måste bygga telefonstationer och till-

verka telefonapparater enligt LME:s teknik i sina fabriker. Det är ungefär som om televerket i Sverige skulle lägga ut beställningar hos LME i Midsommarkransen enligt Siemens teknik.

**LME HELT OFARLIGT**

Konkurrensen från japanerna blir allt besvärligare och då framförallt i mellanöstern och sydostasien. Vi i Sverige kan inte räkna med samma stöd från myndigheterna som industrin i Japan. Det gäller bl a exportkrediterna.

Dr Wallenberg tog som exempel en anbudstävling i Thailand, som är en gammal fin LME-marknad. Här offererade japanerna landets teleföretag ett anbud till ett pris som var ungefär 2/3-delar av LME:s självkostnad.

Men man skall inte tappa modet! Det finns väldigt många beställare som inte vill ha stornationer som leverantörer. Det kan bli problem som bl a rör det politiska inflytandet.

— Vi kan absolut inte miss-tänkas för att ha några som helst storpolitiska ambitioner. Vi är ur beställarens synpunkt helt ofarliga. I det här fallet är det ju ganska bra, konstaterade vår styrelseordförande.

**UTLANDSETABLE- RING — OFTAST ETT KRAV FRÅN BESTÄL- LAREN**

LME:s etableringar utomlands har vållat och vållar oro för sysselsättningen inom koncernens svenska delar. Dr Wallenberg underströk vid ett flertal tillfällen, att när han förlagt en tillverkning utomlands, så har han inte haft något val.

Den s k nationalismen härskar på många olika ställen i världen. De olika länderna kräver säkerhet, t ex på tillförseln av materiel — och LME tvingas bygga i landet.

— Hade vi inte följt beställarnas villkor hade konkurrenterna gjort det. Vi hade berövats möjligheter att utvidga här hemma, förlorat leveranser och tillverkning i Sverige och därmed också arbetstillfällen inom det egna landet.

— Vi tror att det varit i LME:s intresse, att vi förfarit så här, sade LME:s styrelseordförande.

Innan dr Wallenberg över-



gick till frågorna som till-ställts honom i förväg som han än en gång in på den fina kvalitén hos de LME-anställda:

— Vi i styrelsen respekterar och beundrar det arbete

som görs inom koncernens olika avdelningar. Det är ju fantastiskt, vad LME egentligen åstadkommit i världen i hård konkurrens och med de relativt små resurser vi har i det här landet nära Nordpolen.

Dr Marcus Wallenberg gör entré i LME/TN:s matsal tillsammans med VD Björn Lundvall (t h) samt DK Nils Svensson. SIF-klubbens ordförande Stian Kvastad (t v) hälsade styrelsens ordförande välkommen och han stod också för avslutningstacket till dr Wallenberg m fl engagerade. Att intresset för den här sammankomsten stod på topp framgår kanske bäst av att samtliga biljetter tog slut inom några få dagar. Det betydde att ungefär 850 LME-are fanns i "salongen".

**Alla frågor besvarades**

Fyrtio frågor hade inlämnats och dr Wallenberg besvarade eller kommenterade samtliga. I ett par fall gav VD Björn Lundvall kompletterande svar.

Frågor som rörde miljö, det sociala, forskning och utveckling dominerade, men intressanta frågeställningar fanns även kring ämnen som tillverkningens lokalisering, marknadsföringen, bolagsskatten samt medinflytandet för de anställda.

Alla frågor med svar kan bl a av utrymmesskäl inte refereras. KONTAKTEN har här sökt spänna över så många ämnesområden som möjligt och valt frågor vars svar kan intressera såväl "specialister" som anställda i allmänhet på såväl verkstäder som kontor.

**CF:** Hur motiveras ett råd att köpa LME-aktier? Vilka faktorer stöder tron på en bra framtid för LME? Vilka fördelar kan man se för den anställde resp företaget i att den anställde förvärvar aktier?

**MW:** Behovet av telekommunikationer ökar över hela världen i en takt av ca 7 procent per år. Tekniken hos LME är sådan att man vill ha våra produkter. Blickar man bakåt och ser hur det

gått, tror jag, att man gör rätt i att intressera sig för LME-aktierna.

Aktieägandet är ett gemensamt intresse, "man sitter på samma gren". Man skall nog inte ägna så mycket tid åt ett "konfrontationstänkande". Om vi vill ha ett bra resultat skall vi hålla ihop — och det tror jag de flesta människor vill.

**CF:** Hur gynnsam är den svenska bolagsbeskattningen? Vilken personalkategori är svårast att få tag på i Sverige?

**MW:** Bolagsbeskattningen har gått lite upp och ned. Bolagens inkomstskatt är samma i dag som år 1955, dvs 40 procent. Under 1955 gick den upp till 50 procent. År 1959 tvingades man sänka den — den visade sig vara för hög.

Kommunalskatten har ökat mycket kraftigt från 10—12 till 24—25 procent, och det är en allvarlig belastning.

Vi har arbetsgivaravgifter m fl andra pålagor. Så totalt sett ligger vi ganska högt ifråga om bolagsbeskattning.

Jämförelse med andra länder är komplicerat att göra. Vilka skattefria avdrag har de t ex? Men vi ligger högst i världen bland industrinationerna ifråga om vad som tas från BNP (Bruttonationalpro-



Rolf Olsson, ordf i TV:s verkstadsklubb i talarstolen, där han bl a värdade till ledningen att utveckla verksamheten inom stockholmsområdet. Brist på yrkesarbetare finns knappast inom Stockholms kommun. Drygt 13 500 människor har ju friställts under senaste åren, fastslog Rolf Olsson. Till dessa ord lyssnade bl a (fr v) direktionsmedlemmarna PD Arne Mohlin och HD Fred Sundkvist samt VD Björn Lundvall.

dukten) till allmänna sektorn, 40-50 procent.

De yrkeskunniga mänskorna är svårast att få tag i. Därför är det så angeläget att man intresserar ungdomen för att lära sig ett yrke. Då blir man eftertraktad och kan fylla en funktion.

**SIF:** Kan inte kritik riktas mot en samarbetspartner till LME, om denne går och köper upp ett helt produktavsnitt som skedde då det statliga Sonab gav sig in på trådlösa personsökare?

**MW:** Ur allmän synvinkel tycker jag detta är fel. "Man får lov att hålla sig på matan".

**HF:S V-KLUBB:** LME fortsätter att förlägga expansionen till utlandet och de senaste åren har den ökat exceptionellt. Under 1971-72 ökade antalet anställda utomlands med 9 950, medan man i Sverige hade en minskning med 1 200.

Man har haft de nödvändiga produktionsfaktorerna, arbetskraft och kapital, men ändå inte kunnat bibehålla sysselsättningen i den svenska delen av koncernen.

Eftersom dr Wallenberg under en lång tid haft ledningen, vill vi fråga, om man från styrelsens och ledningens sida tar detta förhållande som ett misslyckande?

**MW:** Javisst tar vi det som ett misslyckande — i viss mån!

Det har varit stagnationen hemma och en kolossal tillväxt på andra ställen.

Vi måste emellertid försvara våra positioner överallt i vårt eget företags och den svenska delens intresse.

Under 50-60-talen var det billigare att tillverka hemma, nu börjar det bli ganska lika med utlandet.

Det kan ju hända, att om vi bara håller ut här ett tag, så kan det bli dyrare utomlands. Då kan vi komma tillbaka till det gamla läget. Jag skulle inte alls vilja säga att det är uteslutet! Det är bara att jobba på!

(Se även VD:s svar på Stanley Oscarssons fråga nedan. Reds anmärkning.)

**ELDOR LAIKRE:** Det sägs ofta, att ett företag måste expandera för att överleva. Är det verkligen nödvändigt? Om det förhåller sig så, hur stort skall företaget till slut bli? Måste LME bli multinationellt? Eller måste LME gå ihop med ett sådant till slut?

**MW:** Jag tror nog att det är viktigt att expandera om man vill överleva. Om det sedan visar sig att man skall gå upp i någon eller inte så gör man det uteslutande på meriterna.

Multinationell — gubevars — det är vi ju redan!

**STANLEY OSCARSSON:** LME har hävdat sig väl i konkurrensen med andra företag genom att satsa på hög teknik, kvalitet och framförallt konkurrenskraftiga priser.

Det förra har man kunnat göra på av en duglig välutbildad arbetskraft, priserna har hållits på låg nivå genom ett effektivt utnyttjande av produktionsfaktorerna samt att flytta tillverknings till

landsorten och utomlands till Spanien, Frankrike, Italien och Sydamerika. Det är platser som har en mycket låg lönenivå och alla har ju inte krav på lokal tillverkning.

Hur är det egentligen med marknadsföringen? Är försäljningsorganisationen i klass med våra konkurrenters? Borde man inte se över och satsa hårdare på den delen, i stället för att som nu, se så ensidigt till lönekostnaderna?

**MW:** Vi hade över 5 miljarder i ordergång förra året. Det är nytt rekord — så jag tror inte försäljningsorganisationen legat på latsidan!

VD Björn Lundvall kompletterade detta med att säga ungefär följande:

Ordergången på över 5 miljarder gäller för hela koncernen och inte enbart för moderbolaget.

Betr sysselsättningen så kan det vara både missledande och farligt, att bara titta på ett år som 1972.

Utvecklingen inom sysselsättningen mellan 1968-1972 är sådan, att 1968 hade vi ca 23 000 anställda och 1972 var antalet 27 400. Trots minskningen med 1 200 i Sverige under 1972 har vi dock ökat med drygt 4 000.

Betr ordergången så har den varit mycket kraftig — framförallt då ökningen i utlandsbolagen.

Ser man lite på de största marknaderna för koncernen i sin helhet så är Sverige fortfarande störst med drygt 800 miljoner kronor, men följs numera väldigt nära av Italien med 640, Frankrike med 450 och Brasilien med 300 miljoner.

Tittar man se'n på hur ökningen varit under 5-årsperioden 1968-1972 får man fram följande:

Sverige minskat med 18 milj Italien ökat med 431 milj Frankrike ökat med 287 milj Brasilien ökat med 188 milj.

Och i alla de här länderna har vi det där kravet på lokal tillverkning. Och det är det som drivit upp siffrorna i utlandsverksamheten.

**CF:** Är det korrekt att säga, att andelen rationaliseringsinvesteringar ökar på bekostnad av investeringar i nya produkter? Vad är i så fall bakgrunden till detta?

**MW:** Svaret är nej! Vi kommer inte att på grund av dylika investeringar att skjuta på något av det som vi anser vara en dynamisk utveckling. Grunden för våra framsteg ligger i att man har "öppna ögon".

**CF:** Hur väsentlig är grundforskning och högskoleutbildning för innovationsverksamheten?

**MW:** Det där med innovationer lär man sig inte vare sig i skolor eller på universitet. Det har man anlag för, det har man blick för, lust för. Det är glädjande kunnat konstatera det beror på individerna själva!

**CF:** Hur skall FOU-satsningarna inom Sverige fördelas mellan stat och näringsliv?



Trängseln blev stor vid utgången när de cirka 850 närvarande efter slutapplåden vid 19-tiden lämnade TN-matsalen...

**MW:** Staten skall hålla på med grundforskning. Industrien med tillämpad forskning och produktutveckling.

**CF:** Har LME för liten, för stor eller fel satsning på FOU, eller satsar vi optimalt?

**MW:** Optimalt inom våra resurser!

**CF:** Har LME:s FOU-satsningar givit acceptabelt resultat?

**MW:** Det var en känslig fråga, som jag ställde till ledningen. De kunde inte säga annat än, att mot bakgrunden av våra resultat — även finansiellt — så måste svaret bli ett obetingat ja!

**SIF:** a) Kommer LME att satsa på andra delar av telekommunikationstekniken? b) Kommer transmissionsmateriel att bli en växande del? c) Satellitkommunikation?

**MW:** a) Ja, om det är möjligt och lönsamt. b) Behåller sin andel. c) Inte jordstationer, ja knappast något alls.

**SIF:** I Tyskland har Siemens, Lorenz, T & N m fl tillsammans med Bundespost utvecklat nya datorstyrda telefonstationer, i Frankrike har PTT gått samman med industrin på samma sätt. Kan EUA konkurrera med dessa, är våra produkter bättre eller billigare? Eller skall EUA endast tillgodose televerkets långsiktiga behov?

**MW:** EUA (ELLEMTEL) är ett så ungt företag att det är för tidigt att utala sig.

Det är självklart inte meningen att företaget bara skall tillgodose televerket. Vi skall tillsammans komma fram till något som är verkligt slagkraftigt internationellt.

**WALTER SCHMIDT:** Har det diskuterats samarbete mellan LME och något eller några konkurrentföretag — exempelvis vad gäller produktutveckling?

**MW:** Nej!

**ANTERO HURTIG:** Hur anser Du att man kan förbättra rekryteringen till verkstäderna? Märks kanske främst inom storstäderna!

**MW:** Det är det gamla vanliga — miljöförbättring och utbildning. Intresset för verkstadsarbete sägs ju därtill öka och jag hoppas verkligen att så är fallet!

**CF:** Är ett ev väsentligt ökat beslutsinflytande för de anställda en viktig faktor vid bedömningen av företags framtid i Sverige? I så fall — är det en övervägande positiv eller negativ faktor?

**MW:** Jag anser det väsentligt att de anställda får ett ökat beslutsinflytande. Om det blir positivt eller negativt beror på oss själva. Var och en på sin post måste försöka fatta så kloka beslut som möjligt. Jag har att varje dag fatta beslut och det får jag göra mot bakgrunden av kunskaper och omdöme. Allt i syfte att nå det bästa resultatet för företaget.

**RAGNAR WÄNNMAN:** Vad anser dr Wallenberg om hälften av styrelsemedlemmarna är representerade av löntagare inom företaget. Ordförandeposten får antas tillsättas av en representant för företaget. Kan en sådan styrelsesammansättning bli tänkbar under 70- eller början av 80-talet.

**MW:** Det beror helt och hållet på kompetensen. Styrelserepresentationen är ju ett försök som skall pågå under tre år. Ni får återkomma till LME:s 100-årsjubileum — det kan vara lagom. (Jubiléet infaller 1976. Reds anm.)

**TV:S V-KLUBB:** Vilka personalpolitiska åtgärder kan företaget möjligen vidta för att öka medansvarskänslan bland de anställda?

**MW:** Ledningen här uppmuntrar till meningsfulla överläggningar. Man försöker

stimulera kommittéarbetet inom företagsnämnderna. Det finns alltid möjligheter att komma tillsammans för diskussioner. Det gäller inte bara LME — och inte bara företag utan i många andra ännu större sammanhang.

**TV:S V-KLUBB:** Varför är det alltid ackordsarbetarna som förlorar när det är ont om arbete?

**MW:** En väsentlig anledning är att vid lägre ordergång blir det brist på och kortare ackordsserier.

**BO STJERNLÖF:** Skall bolagen själva lösa miljövärden i anslutning till industrierna eller måste samhället ge bidrag?

**MW:** Det är bådas uppgift!

**ANTERO HURTIG:** Vill Du satsa mer på utbildning och produktionsvisning för kollektivanställda? (Leder till större intresse för arbetet när man vet hur det hela hänger ihop.) Detta skulle leda till att vi får större motivation att stanna och bli LM-are.

**MW:** Ja! Jag tycker detta är värt att satsa på.

**TV:S V-KLUBB:** Hur ställer Ni er till förslaget om statlig insyn i bankerna?

**MW:** Jag har varit med i bank i ett halvt sekel och det har alltid funnits insyn. Ibland kallas det för bankinspektion, ibland för bankinspektionens revisorer och ibland för finansdepartementet.

Nu har vi fått s k samhällsrepresentanter i styrelserna. Vi inom Enskilda Banken och senare i Skandinaviska Enskilda Banken har haft bra folk — och har bra.

Jag har aldrig haft någonting emot detta — under förutsättning att de kan någonting. När Sträng och andra pratar om representation frågar jag, vet de något om t ex kreditaffärer, om börsaffärer, om rembursaffärer, om kassa-

**BETYDELSEFULL PREMIÄR I NORGE FÖR LME OCH EB:**

**Växelsystem skräddarsytt för glesbygd**

En betydande marknad väntar det företag som först lyckas utveckla ett driftsäkert automatiskt telefonsystem för landsbygdsområden med låg befolkningstäthet och många små samhällen.

Ericssonkoncernen kan vinna den kapplöpningen genom systemet AKK 50. I det lilla norska samhället Aremark invid värmlandsgränsen inkopplades nämligen under februari de första stationerna av detta nya växelsystem in på det publika nätet.

Den betydelsefulla premiären gick friktionsfritt och driften har hitintills gått så bra som man väntat sig.

Systemet har under en 5-årsperiod utvecklats av LME i Stockholm och vårt norska dotterbolag A/S Elektrisk Bureau (EB) i Oslo.

AKK 50 är halvelektroniskt med kodväljare och bland

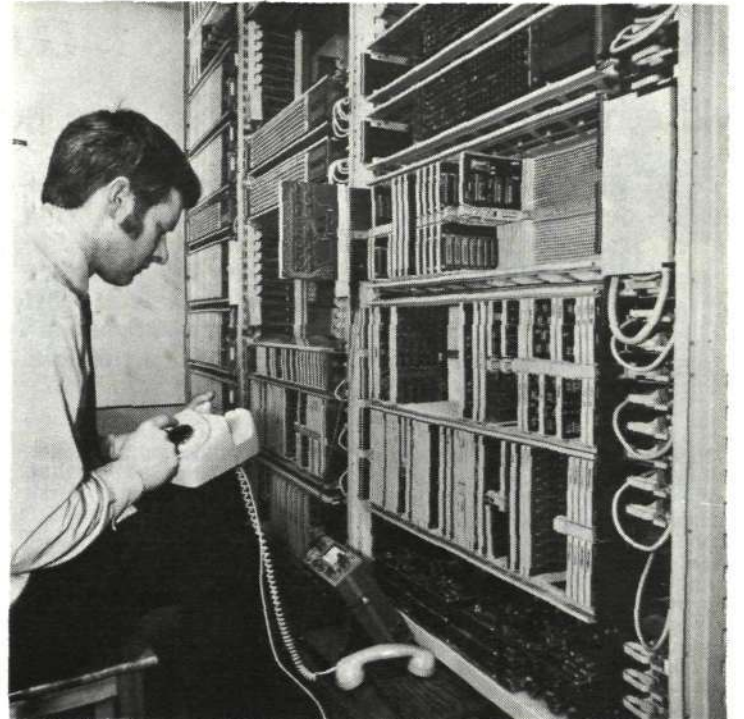
komponenterna märks bl a elektroniska kretsar. Den ingående kodväljaren är av samma typ som används i bl a de programminnesstyrda AKE-centralerna i Tumba utanför Stockholm och i Rotterdam i Holland.

Stationerna är konstruerade för obemannad drift, vilket innebär att stor vikt lagts vid

driftsäkerheten och möjligheten till effektiv övervakning från central plats i nätet.

Anläggningen i Aremark omfattar en knutcentral och fyra ändcentraler för tillsammans ungefär 400 abonnenter. Nästa idriftsättning väntas ske i Mexiko som beställt ett hundratal AKK 50 vilka nu håller på att installeras.

Kontrollmätning i en av de elektroniskt styrda telefonstationerna av typ AKK 50 i Aremark i Norge. Systemet är främst avsett för automatisering av landsbygds-telefonnät.



Färg 331731

133960

affärer, om valutaaffärer, om obligationsaffärer, om finansiering av företag som t ex LME. De blev ju svaret skyldiga, naturligtvis!

**ROLF OLSSON:** V-klubbens ordförande på Tellusverkstaden, ville åpropå uttalandet om att det var brist på arbetare inom stockholmsområdet påpeka, att en nyligen gjord undersökning som gäller nedlagda eller minskade V-klubbar visar att drygt 13 500 arbetare friställts under senaste åren.

Väldigt många av dem har inte kunnat beredas arbete eller annat än tillfällighetsjobb. Vår förhoppning, sade Olsson, är att Du utvecklar verksamheten inom stockholmsområdet.

**VD BJÖRN LUNDEVALL:** — som av dr Wallenberg ombads svara — sade, att när man talar om sysselsättning i Stockholm bör man komma ihåg personalomsättningen. Den har under en lång följd av år varit mycket hög. Det har varit svårt att få tag i arbetskraft. Ett omslag skedde 1972 som både hänger ihop med konjunktursituationen och att en massa industrier flyttat från sta'n.

VD nämnde följande personalomsättningssiffror i jämförande syfte mellan Stockholm och landsorten (SÖ):

- 1970 i Stockholm, HF/V = 42 procents omsättning
- 1970 vid SÖ = 28 procents omsättning
- 1971 i Stockholm, HF/V = 36 procents omsättning
- 1971 vid SÖ = 22 procents omsättning
- 1972 i Stockholm, HF/V = 20 procents omsättning
- 1972 vid SÖ = 17 procents omsättning

Ett annat exempel utgör Telekabeldivisionen, där man i Älvsjö år 1971 hade en omsättning av personal på 65 procent mot 26 i Hudiksvallsfabriken. En kolossal skillnad, men också där har skillnaden nu krympt.

Referent: Bend

Sievert Kabelverks fabrik i Främby invid Falun togs i drift första halvåret 1972. De 75 anställda, varav 60 inom kollektivsidan, har en leende natur med ångar och blandskog in på knutarna och den allt renare sjön Runn inom synhåll. Den inre miljön är likadans berikande med mycket dagsljus, högt i tak och gott om fria golvytor.

**TRIVSELFABRIKEN  
SKV i Falun**

Sejarg. 331726



Falufabrikens produktion beräknas till omkring 10 000 km klen och 4000 km grov 1 kV plastjordkabel för starkström om året. Därtill kommer en än så länge betydligt mindre kvantitet plasthängkabel. En produkt som är ganska ny vid fabriken.

Det är en ansenlig kapacitet med tanke på att antalet anställda endast uppgår till 75 personer, varav 15 är tjänstemän.

— Att vi klarar en så hög produktion beror naturligtvis på att fabriken är ny och verksamheten kunnat planläggas ordentligt redan från början. Men minst lika väsentligt för att vi skall lyckas är att vi kan skapa en god arbetsmiljö och en gemenskap som alla känner sig tillhöra. Hur vi har lyckats? Ja, det får personalen vittna om, säger fabrikschef Olle Dahlberg till KONTAKTEN.

— Det för en tid sedan in-

Christer Johansson och Mait Tjarnlund hjälps åt att byta rullar i den maskin som framställer 19-trådiga ledare.

förda lönesystemet med en fast del på ca 75 procent och en rörlig lagackorddel, som även transport- och lagerpersonal får vara med i, har slagit väl ut. Ackordet beräknas på antalet godkända meter kabel som fabriken levererar, berättar Olle Dahlberg.

V-klubbens ordf Stig Bergström är också mycket positivt inställd till löneformen. Han hoppas att samtlig verk-

stadspersonal efter hand kan komma med i lagackordssystemet.

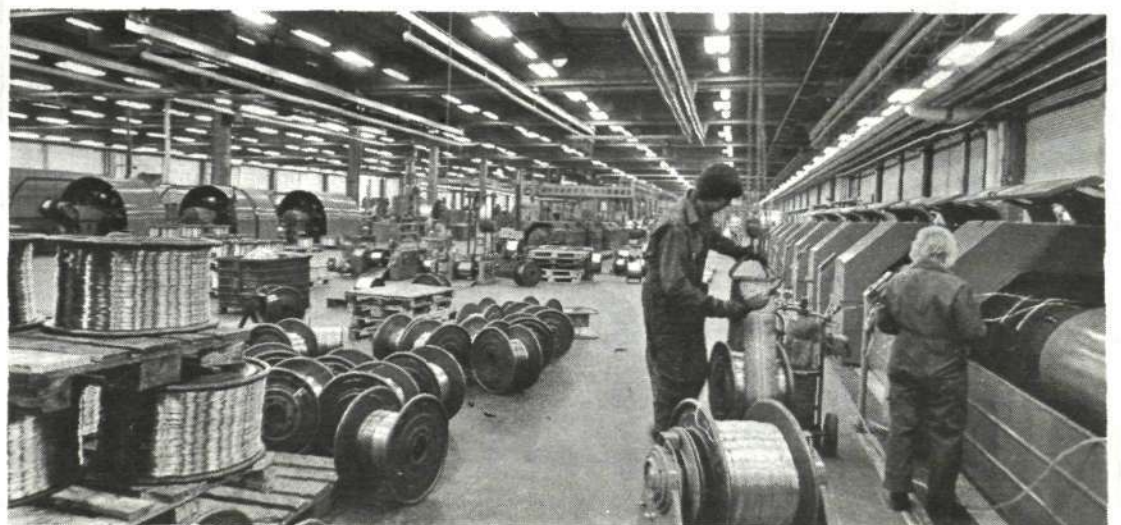
Fabriken provar en öppen form av företagsnämnd. Vid fabriksmöten som alla får delta i dryftas större problem — de små klarar man av omgående — men framförallt så diskuteras förslag till förbättringar.

Och trivseln, hur är det med den? KONTAKTEN ställ-

de frågan till ett 20-tal anställda. Alla nyanser fanns i svaren — från "det är inget fel med den" till "kan inte bli bättre".

Eller som fru Marianne Helsing uttrycker det: Lagackordet betyder bl a att man måste hjälpas åt. Det gör vi här — självmant och självklart!

Mer om Falufabriken i bild och ord på sista sidan!



# Rapport om skaderisken

vid arbeten med mikrovågsstrålning hos MÖ/MI

En intressant rapport om de medicinska undersökningar som pågått en längre tid kring mikrovågsstrålningens farlighet för framförallt ögonen redovisades för en tid sedan vid ett företagsnämndssammanträde hos MÖ/MI.

KONTAKTEN publicerar nedan rapporten i det skick som den delgavs nämndledamöterna. Författare är MIT Per Lindgren.

"Inom MI-divisionen arbetar vi bl a med radarutrustningar, vilket innebär att vi har ganska många mikrovågssändare. Det är sedan många år känt att mikrovågsstrålning kan vara farlig. Är strålningen mycket stark kan den höja kroppstemperaturen till onormala värden och orsaka allvarliga skador. Även vid mindre stark strålning kan man få förändringar i känsliga delar av kroppen t ex ögonen.

Våra medarbetare, som sysslar med mikrovågsstrålning är hänvisade att följa en särskild instruktion, som anger maximalt tillåten strålningsintensitet. Dessutom föreskrives regelbunden läkarundersökning. Under 1971 undersöktes ett antal personer vid ögonkliniken, Mölndals lasarett. Hos fem av dem fann man små fläckar i centrala delen av ögonbotten. Om dessa fläckar orsakats av mikrovågsstrålning kunde ej med säkerhet avgöras men för att klarlägga detta har förnyade undersökningar gjorts i samarbete med forskare vid bl a Sahlgrenska sjukhuset i Göteborg.

Vissa resultat från undersökningen rapporterades i augusti 1972 vid den internationella medicinska kongressen i Göteborg av professor Björn Tengroth, som berättade att överläkare Elisabeth Aurell och han funnit att man

sannolikt kunde anta att ögonbottenförändringarna orsakats av mikrovågsstrålning. Forskningsarbetet ska fortsätta för att ytterligare klarlägga situationen. Bl a måste man fastställa vid vilka strålningsintensiteter skadorna uppkommer.

Under hösten 1972 och framåt har de medicinska undersökningarna fortsatt och vår personal har genomgått såväl ögonundersökningar rörande lins och ögonbotten som elektroencefalografi (EEG). Följande har rapporterats av företagsläkaren: Hittills har 98 personer undersökts. Av dessa har 68 någon gång under sin livstid arbetat med mikrovågsstrålning och dessa 68 är således den grupp som man velat undersöka beträffande ev förändringar främst i ögonen. Man fann att

9 har enbart linsförändringar  
6 har både lins- och suspekta ögonbottenförändringar  
9 har enbart suspekta ögonbottenförändringar.

Dessa 24 personer uppges alla ha arbetat med högeffekt mikrovågsstrålning.

De 15 personer, som har suspekta ögonbottenförändringar har undersökts med elektroencefalografi (EEG). Samtliga hade normala resultat.

30 personer har bildat en kontrollgrupp av vilka ingen veterligt har utsatts för mikrovågsstrålning. I kontrollgruppen har 3 personer linsförändringar och 1 person suspekt ögonbottenförändring.

De 24 med förändringar märker ej sina förändringar. 2 har mätbar synnedsetning, men var omedvetna om detta.

Parallellt med det medicinska forskningsarbetet sker verksamhet inom MI-divisionen för att förbättra instruktioner och andra skyddsåtgärder. Vår skyddsföreskrift för arbete med mikrovågsstrålning är baserad på Försvarets Sjukvårdsstyrelses bestämmelse, där högsta tillåtna strålningsintensitet för kontinuerlig bestrålning är 10 mW/kvcm avseende medelvärde under en sekund.

Samma skaderisken anges av den internationella kommissionen IEC. I samråd med Arbetarskyddsstyrelsen har vi undersökt möjligheterna av en sänkning av skaderisken och i vår senaste utgåva av skyddsföreskriften arbetar vi med 5 mW/kvcm som skaderisken för kontinuerlig bestrålning. Vistelse inom område med strålningsintensitet uppgående till högst 25 mW/kvcm och lägst 5 mW/kvcm (medelvärde per sekund) begränsas till 5 minuter per 60-minutersperiod.

Överläkaren dr Gustav Weissglas vid Arbetarskyddsstyrelsen anser att vi kommit fram till den gränsvärd, som vi får acceptera med de medicinska kunskaper vi nu har i dessa frågor. Det är vår avsikt att i samverkan med forskare och myndigheter kontinuerligt följa vad som händer inom skyddsarbetet i samband med mikrovågsstrålning så att våra åtgärder ständigt är aktuella och meningsfulla".



Förman Hjalmar Martinson (t v) och skyddsombudet pressare Sven Carlsson hos SRA i Bromma provar dosimetern som bärs i bröstfickan.

## Bullerdosimeter i fickformat ger besked om ljudmiljön

En bullerdosimeter med mycket små dimensioner avsedd att bäras av personer på arbetsplatser där man vill undersöka ljudmiljön har utvecklats av SRA, Svenska Radio AB, som ingår i Ericssonkoncernen. Utvecklingen har gjorts i samarbete med medicinsk audiologisk expertis.

SRA:s bullerdosimeter är speciellt avsedd för undersökning av arbetsmiljöer med oregelbundna eller okontrollerbara variationer hos ljudkällan eller av sådana fall där den bullerutsatta personen förflyttar sig oregelbundet inom olika bullerområden.

När bullerdosimetern bärs t ex i en bröstficka under en arbetsperiod summeras och registreras den totala buller-

exponeringen. I en speciell avläsningsutrustning utläses och presenteras vid arbetsperiodens slut den genomsnittliga ljudnivå dosimetern utsatts för under viss tid.

Avläsningsapparaten är avsedd för upp till 10 dosimeter, som tar 1-6 minuter per dosimeter beroende på ljudnivå, sker en samtidig uppladdning av dosimetrarnas integratorceller.

## Order på 400 miljoner kronor till Ericsson do Brasil

Ericsson do Brasil (EDB) i Ericssonkoncernen, har fått en stororder på utrustning för nya telefonstationer i staden São Paulo. Ordern, som omfattar såväl materielleveranser som installation, är värd cirka 400 miljoner kronor och ingår i det ramavtal som EDB för ett år sedan tecknade med telefon-driftföretaget i São Paulo. Det betydande avrop på detta avtal som nu gjorts har dock kommit tidigare än beräknat.

Större delen av den beställda utrustningen skall vara installerad i mitten av 1976 och slutleverans kommer att ha skett mot slutet av 1977.

Huvuddelen av den kontrakterade materielen kommer att tillverkas vid Ericsson do Brasils fabrik i São José dos Campos utanför São Paulo, men avsevärda stödleveranser från svenska verkstäder kan bli aktuella.

## Gryningsvår

Du stiger upp  
ur håglöst vintermörker  
men ännu är ditt leende  
ett barns

Än drömmar svalorna  
i sina bon  
och trasten komponerar  
vårens visa

Men snart har svalorna  
ur sina drömmar vaknat  
och trastens vackra  
vårfanfar ljuder klar

Då fylls vårt hjärta  
utav tacksam vekhet  
ty nu du ler  
så varmt och ogripbart

Ulla-Brita Olsson,  
KA/Vt 956

REFERENSLISTAN 1973 från LME:s X-division kom ut dagarna före påsk. Av innehållet framgår bl a att vi i dagarna säljer den 10 miljonte ARF-linjen. Antalet ekvivalenta linjer i order och i drift har passerat 25 miljonersträcket.

RIFA FÅR INTE byggnadslov i Tyresö (Bollmora) för en tillbyggnad. Den stänger nämligen ute dagsljuset för en del kontorslokaler. Yrkesinspektionen och naturvårdsverket vill ha ett ord med i laget innan byggnadslov beviljas.

## INTRESSANT ORDER FRÅN OMAN

LM Ericsson har i hård internationell konkurrens erhållit en stororder från Oman. Beställningen avser leverans och installation av ett nytt landsomfattande telefonsystem och kontraktssumman uppgår till cirka 72 miljoner kronor.

Bland den utrustning som innefattas i kontraktet märks

telefonstationsutrustning, telefonapparater, lokal- och interurbankabel, bärfrekvensutrustning, koaxialsystem samt radiolänkar.

Beställningen från Oman är LM Ericssons första från denna marknad. Landet ligger vid inloppet till Persiska viken.



## NYA ORDER FRÅN TJEKOSLOVAKIEN?

I samband med undertecknandet av ett femårigt handelsavtal mellan Sverige och Tjeckoslovakien besökte den tjeckoslovakiske utrikeshandelsministern Andrej Barčák m fl prominenta tjecker LME i Midsommarkransen.

Här ses fr v HD Fred Sundkvist, ambassadör Pavel Dzunda, Dfe Jiri Jahn, minister Barčák med en LM-telefon av årgång 1877, chefen för den tjeckiska handelsdelegationen Alfred Killian, Dff Carl-Henrik Ström samt handelsrådet Ernest Gajdoš från den tjeckoslovakiska ambassaden i Stockholm.



# Många ungdomar från Norrland bland praktikantingenjörerna på HF:s verkstad

På LME-verkstäderna i Sverige och speciellt då på HF finns det en alldeles speciell grupp unga ingenjörer, som arbetar som kollektivanställda. Det är gymnasieingenjörer, institutingenjörer och fackskoleingenjörer, som på detta sätt kommer ut i näringslivet och får värdefull praktik och lön enligt gällande kollektivavtal. På LME/HF går dessa ingenjörer därför också mycket riktigt under beteckningen praktikantingenjörer.

En av männen bakom systemet med praktikantingenjörerna är skyddsingenjören på LME/HF, **Otto Arvidsson**. — Att tekniskt utbildade ungdomar strävar efter att skaffa sig praktik efter skolan är ju ingen nyhet. Men när det gäller våra praktikantingenjörer, som går som kollektivanställda, så inleddes det projektet 1967. — Då var det nämligen alldeles extra svårt för LME att få tag på verkligt kvalificerat verkstadsfolk. Vi prövade oss fram på olika sätt, bl a annonserade vi efter arbetskraft i Schweiz. Åtgärderna gav emellertid inte tillräckliga resultat. Så småningom inleddes LME/HF ett samarbete med länsarbetsnämnderna i Norrland. Där fanns det många unga tekni-

ker, som gick arbetslösa efter avslutad skolgång. Ett flertal av de unga norrländska teknikerna sökte sig därför också till LME och Stockholm. — Det hände att vi bjöd ned en kontingent ungdomar till oss från Norrland. Vi visade vad vi hade att erbjuda i arbetsväg, säger Arvidsson. Utspelet gav ganska snabbt positiva erfarenheter och systemet med kollektivanställda praktikantingenjörer på kvalificerade arbetsuppgifter fungerar fortfarande mycket tillfredsställande. Praktikantingenjörerna finns i dag företrädesvis på Vt 17 och Vt 37. Men det är bra spridning på dom även på övriga avdelningar, berättar Arvidsson. Sedan projektet med prak-



Praktikantingenjörer på LME/Vt 17, från vänster: Kjell Arvidsson, Roger Johansson, Ake Samuelsson (äldst i tjänst med anställningsåret 1968), Lennart Granberg, Alf Sellin, Eije Eliasson, Anders Järnmar, Ralph Nyström, Kaj Eriksson samt Leif Wingh (yngst bland de 10 med LM-tjänst sedan april i år).

tikantingenjörer inleddes i slutet av 60-talet, så har ca 65 procent av dessa kommit över på tjänstemannasidan medan ett 10-tal har avancerat till arbetsledare. Många av dessa ungdomar har också fått utlandstjänster. I det sammanhanget kan nämnas bl a Bertil Wetterberg, som numera är chef för primärsidan hos LME i Mexiko. Från 1967 och fram till sommaren 1973 har LME/HF anställt drygt 200 praktikantingenjörer på kollektivsidan. De flesta av dem har kommit från landsorten med tonvikt på Norrland. — Jag är mycket nöjd med våra erfarenheter av praktikantingenjörerna. Dom är unga och hungriga och lär

snabbt upp sig, omtalar tillverkningschefen på HF/V, Sten Drakenberg. På Vt 17 har verkställare Lennart Stranneborn och förman Rolf Wahlström gjort samma positiva iakttagelser som Drakenberg. — Som läget är för närvarande så tror jag faktiskt att vi här på HF/V skulle

ha tämligen svårt att klara oss utan dessa ungdomar på de kvalificerade jobben, framhåller Stranneborn. Sammansättningen av praktikantingenjörerna på LME/HF under årens lopp är i stora drag denna: 25 procent gymnasieingenjörer, 35 procent fackskoleingenjörer och 40 procent institutingenjörer.

## DEBATT MED GÖRAN PALM I KARLSKRONAFABRIKEN

Den tredje sammankomsten i en litteratursirkel var öppen för alla LM-anställda och ägde rum i KA:s matsal onsdagen den 21 februari i närvaro av Göran Palm. Panelen var sammansatt av KAC G Larsson, VaC G Ed, K Lindqvist — SIF, K Sundberg — SALF, E Svensson — V-klubben, VhC G Simonsson samt författaren Göran Palm. Som ordförande fungerade Erd E Arvidsson.

skett och redogjorde för upplärningsrutinen i KA. Palm redogjorde också för längre och omsorgsfullare introduceringsmetoder som praktiseras i andra länder och som han ansåg bidrog till att folk trivdes bättre och stannade längre. Intressant i detta sammanhang var att han bl a tog Japan som exempel, där man kan offra bortåt ett helt år på att sätta en nyanställd in i arbetet. Det är ju så att det s k ramiljeföretagstänkandet är en av de faktorer, som ligger bakom den våldsamma ekonomiska utvecklingen i Japan. När en ung japan söker jobb efter skolan kommer han för att stanna för gott och vara det företaget trogen under hela sitt produktiva liv. Han skänker företaget hela sin lojalitet och all sin arbetsförmåga. Han går så helt upp i arbetet att det to m betraktas som illojalt att ta ut semester eller att vara frånvarande. Semesterdagarna sparas för ev sjukdomstillfällen.) Företagshälsovården blev kvällens mest debatterade ämne. Palm ansåg att företaget genom läkaren styrde personalintagningen. "Industriläkaren borde befrias från sin moraliskt påfrestande mellanställning och få sin lön från landstingen i stället", vilket Palm dessutom ansåg skulle bli billigare för företagen. Detta höll inte dr Simonsson med om eftersom skatten skulle komma att höjas troligen i form av högre företagareavgift. Den anställningsundersök-

ning som Palm fick genomgå när han började på HF tog bara 25 sek enligt hans dagbok. Inget blodprov, inget urinprov, inget hörselprov togs. I KA tar en nyanställningsundersökning betydligt längre tid i anspråk. Huvudpunkten var dock hälsoundersökningsblanketten, som Palm ansåg innehålla för närgångna och intima frågor som sedan kunde utnyttjas av företaget. Dr Simonsson förklarade att blanketten gav patientens sociala och medicinska bakgrund och att den var sekretessbelagd. Se f ö KON-TAKTENS debatt i ämnet i nr 3-5/1973. Innan sammankomsten avslutades gavs även åhörarna tillfälle att ställa frågor. Ur LME:s Blekingeblad

UNGA FORSKARE har haft symposium i Stockholm om framtiden. Tekn lic Jöns Ehrenborg, LME/DtN, sade där bl a detta: — Näringsliv och offentlig förvaltning är inga sociala institutioner som tar emot alla bara därför att de har en akademisk examen. Den trygghetspolitik som medför att en person som anställs praktiskt taget inte kan avskedas oavsett arbetsprestationen leder till att arbetsgivarna blir allt försiktigare med nyanställningar. Ett dåligt akademiskt betyg uppfattas som ett inkompetensbevis, som garanterar att vederbörande inte får ett jobb på den nivå som utbildningen syftar till. Det är den grymma verkligheten.

## Glimtar från PÅ-fabriken

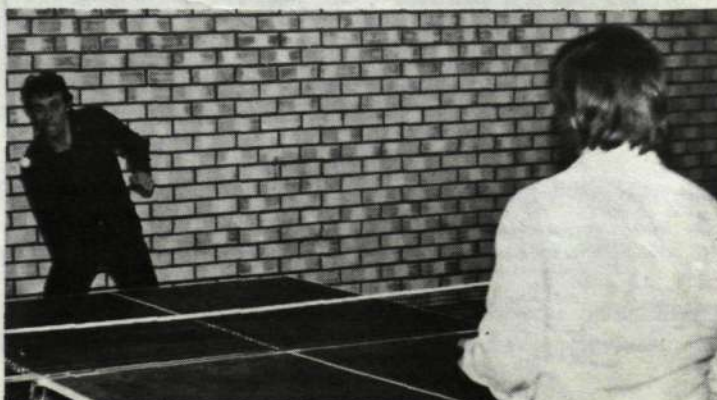
**FRITIDSVERKSAMHETEN** är just nu intensiv vid PÅ. Fritidsklubben arbetar hårt för att få de anställda att motionera så mycket som möjligt. Sporren är en inteckning i direktör Gösta Mattssons nyuppsatta vandringspris. Skidmotionärerna tog inte så många poäng. Den ringa snön som kom försvann alldeles för tidigt, men nu i vårtider finns ju andra utomhusaktiviteter som ger poäng. Inomhus kan man syssla med en hel del nyttig motion. Ett fritidsrum på 80 kvm som disponeras av klubben har utrustats med två tennisbord, testcykel och diverse övrig utrustning. Ribbstol och studsmatta är grejer man skall skaffa sig, när ekonomin som man hoppas blir bättre. En spännande bordtennisserie har gått in i sitt slutskede och det är från den fotot är taget.

**"DRAMATEN"** Dahlberg är en mycket betydelsefull person vid Piteå-fabriken. Knut Dahlberg sköter nämligen, förutom sina otaliga övriga arbetsuppgifter, transporten av mat (dra maten) för den skiftgående personal som äter på arbetsstället.



Knut Dahlberg på Vt 509 i Piteå med sin "dra-maten-vagn".

Roger Lundström och Per-Erik Mattila i ett spännande set i slutspelen av bordtennisturneringen.



Debatten inleddes med kortfattade inlägg från panelmedlemmarna, varvid författaren fick motta stark kritik på många punkter. KAC G Larsson menade, att boken bjöd på intressant läsning för dem som känner igen sig på LM, men att Palm haft förutfattade åsikter om LM redan när han kom dit och att han vänt på saker och ting så att de passat in i mönstret som han ville ha det. Under den följande debatten framhöll Palm bl a, att han fått mycket dålig introduktion när han började på HF. Förmannen hade gjort ett par lödprov och sedan överlämnat lödkolven och gått vidare. K Sundberg beklagade om så

# SEKRETERAR- HANDBOKEN

ger praktiska råd  
och upplysningar  
till tusentals LM:are




Sekreterarhandboken har efter ett års tjänst reviderats. Det behövs, för tänk bara så mycket som hänt på ett år, nyinflyttning för LM:arna på HF och TN, kortnummer, nya regler för reseräkningar, ny allmän skrivblankett osv.

Sekreterarhandboken finns sedan drygt ett år på de flesta av våra sekretariat och fungerar som uppslagsbok. Även om var och en av oss kan finna "små pärlor" i denna publikation, så är huvudanvändarna dock våra sekreterare som nu är en kår på 1 700 personer och då har man räknat bara stockholmsregionen.

Man kan ju fråga sig: vad begär vi av våra sekreterare? Ja, det är en blandad kompost. En sekreterare skall kunna ge tips och upplysningar om mycket i vårt stora företag och därför kan hon till skillnad från de flesta av oss andra med rätt ges beteckningen "allround-specialist". Det är mot den bakgrunden som innehållet i boken valts.

Det skiljer över 60 år mellan de här två breven med samma innehåll.

Stockholm den 13. December 1912



**AKTIEFÖRBUNDET  
FÖR ELEKTRISKA MASKINER**  
KONTOR & KÄGER  
5 THULEGATAN 5.  
Telegrafadress: MIKROFON

Ref. H.P./S Herrn Herman Derantz

**1912**

Husqvärns.

I besittning af urade skrivvelsen af gårdagen bedjo vi få meddela, att vi icke hafva någon induktionsrulle passande för magnetapparat till 2 cyl. fotogemotor 12 HP att erbjuda Eder.

Med beklagande att sålunda icke kunna stå Eder till tjänst med en sådan teckna vi

Högaktningfullt  
H.P.son

---

**Telefonaktieförbundet**  
**L.M. Ericsson**  
H.F./X/xx H P-son/LM

Datum  
1973-05-11  
50 åren  
1973-05-18

Deponering  
X/xx 2501  
Et beteckning

Herrn Herman Derantz  
P-gatan NN  
NNN NN HUSKVAIDNA

**1973**

Vi får meddela, att vi tyvärr ej har någon lämplig induktionsrulle att leverera.

Med vänlig hälsning  
H.P.son  
H P-son

En kort presentation av innehållet är på sin plats, men först skall understrykas, att sekreterarhandboken är en uppslagsbok och inte att betrakta som en roman som skall läsas från pärm till pärm.

För att man snabbt skall kunna hitta i handboken finns ett utförligt sökordsregister under avsnitt 0.

I "Presentation av Ericsson-koncernen" ges en mängd upplysningar om koncernens omfattning i ekonomiska data, produktområden samt geografisk spridning. Här tas även upp principerna för våra (för den oinvidde) mystiska tjänsteställebetäckningar.

Under avsnitt 2 "Service inom moderbolaget" finns massor av detaljupplysningar som skall hjälpa våra sekreterare att jobba rätt och effektivt. Här kan man hitta svar på frågor av typ, hur beställer jag litteratur, hur får jag tag i broschyrer, hur skaffar jag måltidskuponger.

Avsnitten 3-8 behandlar de ämnesområden som vi normalt betraktar som mest centrala för sekreterarens funktion. Under rubrikerna "Dokument", "Brev" och "Blankettexempel" visas i åtskilliga exempel den standard som under namnet "systematisk maskinskrivning" tillämpas i både Sverige och Europa. Man skall inte tro att det bara är sekreterarna som drar nytta av denna standard vid skrivning, registrering, arkivering osv. Nej, man har också stora fördelar därigenom att alla, både inom och utanför LME får enhetliga dokument att läsa.

Tidens melodi är att jobba rationellt och våra sekreterare skall naturligtvis i detta avseende inte utgöra några undantag.

Den systematiska maskinskrivningskonsten kan belysas med en jämförelse av två brev med samma innehåll, men med olika utgivningsår. Se nedan!

Sekreterarkurser hålls med jämna mellanrum hos LME i Midsommarkransen. Bilden visar Dt Lucia Gustafsson i föreläsartagen vid en sådan kurs. Fröken Gustafsson har lagt ned ett mycket stort och engagerat arbete för att få sekreterarhandboken så användbar och lättläst som möjligt. Detta har hon gjort tillsammans med en redaktionsgrupp från Dh/A på uppdrag av HD Fred Sundkvist.

## INNEHÅLL

Register, bl a sökord	0
Presentation av Ericsson-koncernen	1
Service inom moderbolaget	2
Arbetsplatsen, skrivmaskinen och övriga hjälpmedel	3
Dokument, standard och uppställning	4
Brev	5
Språkbehandling	6
Dokumenthantering	7
Konceptframställning, blankettexempel	8
Instruktioner och anteckningar	9

## REVIDERAS VARJE ÅR

Handboken har tillkommit på uppdrag av LME:s HD Fred Sundkvist och är utarbetad av en redaktionsgrupp med medlemmar från Dh/A samt Dt Lucia Gustafsson. Redaktionen kommer att se över boken årligen. Då skall önskemål om förändringar av innehållet prövas.

Har Du något förslag till ändring eller något nytt som Du tycker borde stå i handboken — ring eller skriv till HF/Dt Lucia Gustafsson eller TN/Dh/Aib Björn Tofeldt.

## LME/HF:

### NORRA REALARE YRKESORIENTERAR

De här tonåringarna från Norra Real i Stockholm går i 3:e ring. Under en och en halv dag hade de bytt ut skolmiljön mot LME:s i Midsommarkransen där de idogt bedrev yrkesorienteringsarbete. Det gick så till att de dels informerades om koncernen och dess verksamhet dels gick runt

till olika avdelningar och under sakkunnig ledning fick ingående berättat för sig vad man sysslade med på resp ställen.

Flickorna på bilden tillhör en grupp som önskade veta så mycket som möjligt om information och reklam. Här begrundar man fotograf Karl-Evert Eklunds ateljefotografieringsteknik. Flickorna heter (fr v) Anneli Forsberg, Catarina Törnblom, Lena Martinell, Marianne Schilling, Marie Ranman, Pia Carleman och Lena Hallerby.



## PLATSANNONSER

Den som vill komma ifråga som sökande till någon av de annonserade tjänsterna anmäler sitt intresse till personalfunktionen inom den egna enheten. Ansökan vidarebefordras sedan till den enhet som annonserat. En del platser kan också sökas direkt hos respektive enhet

### ELLEMTEL, STOCKHOLM; MEDARBETARE TELEFONAP- PARATUTVECKLING.

Arbetet innebär huvudsakligen utveckling av metoder för elektronisk styrning av signalering och uppkoppling för flerapparatsystem. I första hand skall möjligheterna att använda elektroniska hjälpmedel av analogtyp i små apparatsystem närmare undersökas och utvecklas. Senare skall för större system även digitalelektroniska metoder för signalering och uppkoppling bearbetas.

Kunskaper krävs om existerande flerapparatsystem samt tillräckliga kunskaper om elektronik och elektronikkomponenter för att åstadkomma nya lösningar i framtida system.

Anmälningar: LME/HF/Personalavd, tel HF 9 4849 (08/719 48 49).

ARBETSLEDARKURS VID SÖ. I mitten på april var det avslutning för en arbetsledarkurs vid LME i Söderhamn. 17 deltagare har fullföljt kursen, vars huvudmoment varit studieteknik, driftekonomi, arbetsorganisation, arbetsledningens psykologi, arbetsrätt, hygien och industriell verksamhet.

**Ungdomens lönsparande:**

**FEMTUSEN till MI-tekniker**

— Håller man på med att bygga hus finns det alltid användning för pengar, sa en glad och något chockad Lars-Erik Scott, tekniker hos MI i Mölndal, när han tillfrågades vad han skulle göra med de 5 000 kronor han den 8 maj vann i Postbankens lönsparande.

Högvinsterna, dvs belopp på fem tusen och däröver överlämnades i Göteborg direkt av Postbankens konsulter. Lars-Erik fick sina pengar av konsulent Sixten Sandberg i form av en bankbok med insatt vinstbelopp och

därtill en snygg blombukett. Fru Fortuna slog verkligen till ordentligt den här gången. Tidigare har Lars-Erik nämligen fått nöja sig med en 50-lapp i vinst under hela tretton års sparande. Grattis, säger KONTAK-



TEN. Männe en "swimming-pöl" leker i tankarna!

KONTAKTEN kan berätta att omkring 20 000 lönsparare kommer att få vinster utbetalade under den närmaste tiden. I Ungdomens lönsparande — i vilken Lars-Erik deltog — utdelas 10 393 vinster på sammanlagt 1 269 300 kronor och i Allmänna lönsparandet 9 489 vinster på tillhoppa 839 500 kronor. Drygt 430 000 lönsparare totalt har registrerats hos bankerna. Den 31 dec 1972 uppgick den sammanlagda behållningen på samtliga lönsparkonton till 3 527,6 miljoner kronor.

Det här var den sista vinstutlottningen i de gamla lönsparformerna, så MI/Krs (tidigare X/Bgg) Lars-Erik Scott hade verkligen tur i dubbel bemärkelse.

Tekniker Lars-Erik Scott, MÖ/MI/Krs, får en bankbok med 5 000 kronor samt blommor av konsulent Sixten Sandberg, Postbanken. Och det var en av högvinsterna i Ungdomens lönsparande.

**Sten Persson hobbytecknare av klass vid TVks**



Kom får Du se vilken baddare jag fått!

**I PENSION**



Här omnämns anställda inom LME-koncernen med minst 25 tjänsteår.

1/4 Ingenjör Gösta Poulsen, HF/X/Vg. Anställd 1927. Guld: 1967.

Har under årens lopp tjänstgjort bl a på avdelningarna Xlp, Xla, Xub, Yb och Ytk. 1964 blev han X/SelC och 1970 kom han till X/Vg. Åren 1954-63 var han stationerad i Mexiko.

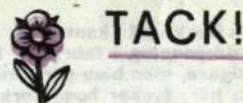
28/4 Riggare Karl O Hasselbom, HF/Vt 17. Anställd 1926. Guld: 1965.

Inledde sitt LME-jobb på pressavdelningen, "gamla avd 12". Avancerade till plåtklippare och senare till uppsättare på Vt 17. Under de sista två åren var han ordningsman på sin avdelning.

Gösta Poulsen LME/HF/X/Vg



Karl O Hasselbom, LME/HF/Vt 17



**FÖDELSEDAG**

Bokliden, Hugo, TN/T/KiC  
Carlberg Ragnar, BO/LMS/Tat  
Green Vega, BO/Giu  
Persson Olle, KA/Vt 42  
Pettersson Erik, KA/Kt 88  
Stafström Harry, LME/HF/X/Ro  
Svensson Majken, VE/Vt 19  
Wahlberg Torsten, LME/HF/DpT  
Westerman Rolf, TN/T/Krx  
Ångren Lilliane, BO/Get

**ANNAN VÄNLIGHET**

Cederberg Ann-Sofi, LME/HF/X/Ls  
Fagerman Arne, LME/HF/Xr  
Henriksson Ann, LME/HF/X/Sss  
Johansson Karl-Erik, LME/HF/X/Btm  
Nilsson Frans, LMS/RÖ/As

**VÄNLIGT DELTAGANDE**

vid min makes och faders, Ernst Dahlander, LME/HF/X/Alv, bortgång  
Inger Dahlander Gun Björklund  
vid min makes och faders, Arne Hammar, LME/X/Adb, bortgång  
Runa Hammar Barnen

**4-kant nr 3 — 10 vinster delas ut**

Förra 4-kanten gav något över 100 lösningar och det betydde omkring en chans på 10 till vinst. Blir det över 200 svar den här gången utökas vinstantalet med några reklampresentpriser. Annars får de fem första öppnade lösningarna 25 kronor och följande fem 15 kronor vardera.

**VÄGRÄTT**

1. Norskt vatten
2. Den 13 december
3. Finns gula och glada
4. Sägs byråkrater vara
5. 18 i ring

**LÖDRÄTT**

1. Bör bantas bort
2. Kan styra land
3. Överpris
4. I Uppland
5. Skapat

Namn: .....  
 Företag (tj-ställe): .....  
 Bostadsadress: .....  
 Postnummer: .....  
 Postanstalt: .....

1	2	3	4	5
L	U	C	I	A
3				
4				
5				

Kupongen insänds till  
**KONTAKTEN**  
 Box 32073  
 126 11 STOCKHOLM 32  
 eller internt  
 LME/HF/Dbi, rum 61128.  
 Märk kuvertet med 4-KANT  
 Nr 3. Lösningar senast den 10 juni hos tävlingsred.

**Årets match i Borås**

Den med stor spänning emotsedda returmatchen i fotboll mellan LM Ericsson i Borås och det brittiska företaget Cable and Wireless spelades på Ramnavallen i Borås lördagen den 12 maj.

Gästerna från London anlände till Borås på eftermiddagen den 11 maj, då allmän förbrödning ingicks. Inklusive fotbollspelare, supporters, ledare och journalister omfattade den engelska truppen ett 25-tal man.

I februari i år spelades i London den första matchen mellan LME/BS och Cable and Wireless. Då vann engelsmännen med 4-1, så boråsarna har revansch att fördr.

Verkstadsklubbens ordförande i BS, Roland Karlsson, är en av initiativtagarna till fotbollsutbytet med Cable and Wireless. Roland, gammal förstaklassdomare i fotboll, var full av tillförsikt inför returmatchen. — Den här gången tar vi dom! Så här i förväg vill jag inte avslöja vår taktik. Den får bli en överraskning för motståndarna och publiken.

Ihållande rykten har cirkulerat om att BS skulle förstärka sitt lag med spelare från allsvenska Elfsborgs B-lag. Uppgifterna har dock inte gått att få dementerade eller bekräftade.

PS! Gästerna vann med 4-0 (2-0).

**Seger i korp-bowling för LME/HF**

I Stockholms korp-idrottsförbunds mästerskap i bowling, som hade samlat ca 1 300 spelare, överraskade LME/HF lag 1 stort i 6-mannalag och vann mästartiteln på fina poängen 3 538.

Den segrande HF-sextetten bestod av Ake Feldt X/Bgp, Leif Sjöberg, Läringskolan, Yngve Holm, X/Mog, Lars-Ake Andersson, SuoC, Nils Larnefeldt, Vt 07, och Alvar Åkerström, V/Pvb.

Den sammanlagda vinnarpöngen innebär ett "snitt" på ca 590 poäng per spelare. LME/HF hade ytterligare ett 6-mannalag och nio 2-mannalag med i leken, men dessa blev oplacerade.

I början av mars gick LM-cupen i bowling som i år arrangerades av Sieverts Kåbelverk. Bland 19 deltagande lag så slog sig LME/HF fram till både första och andra platserna.

I den s k korpiligan spelar LME/HF kvar i div 1 sedan laget efter en stark slutspurt lyckats klara ett nytt kontrakt.

— Intresset för bowling har ökat påtagligt under senare år på HF, speciellt då bland ungdomen. Det innebär att bowling-sektionen kommer att anmäla ett 3-mannalag till korpiligan, som ett komplement till 6-mannalaget, säger HF:s bowlingbas Alvar Åkerström.

**KONTAKTEN som tidning eller tidskrift?**

För något år sedan bytte KONTAKTEN skepnad och övergick från det gamla tidskriftsformatet till det nuvarande tidningsformatet.

Härigenom möjliggjordes tätare utgivning — till samma kostnad — och därmed ett aktuellare innehåll. Tidningen blev mer nyhetsbetonad.

Många har välkomnat den nya, aktuellare KONTAKTEN, medan andra uttryckt sin saknad över den gamla "finare" KONTAKTEN.

Vi ger Dig alltså två alternativ att välja på:

1. Som tidskrift i A4-format (det "gamla" utförandet), 8-10 nummer per år.

2. Som nyhetstidning i sitt nuvarande utförande, 15 nummer per år.

Vi skulle gärna vilja veta vad Du tycker. Vill Du ha en "fin" tidskrift som Du kan spara eller en aktuell nyhetstidning som kommer oftare i brevlådan? Så fyll i och sänd in nedanstående kupong redan idag!

Till: LME/HF/Dbi Ekstrand (internt) eller under adress KONTAKTEN, Box 32073, 126 11 Stockholm 32

Jag vill ha KONTAKTEN  som tidskrift i A4-format, 8-10 nr per år

som nyhetstidning, 15 nr per år

Sätt ett kryss i rutan för det alternativ Du väljer.

# VI TRIVS HOS SKV I FALUN



▲ Etableringen i Falun innebar nya arbetstillfällen för ortsbefolkningen, det var endast ett fåtal som flyttade från Sundbybergsfabriken till Falun. Från vänster ses fabrikschefen bergsing Olle Dahlberg, förman Rune Svensson FNv, fru Gärd Björkman FNp, verkmästare Lennart Davidsson FNv samt ing Eric Isacsons FNeC. I bakgrunden informativa planscher om tillverkningen.

▲ Fröken Birgitta Fredriksson jobbar med litet av varje. Förutom växelarbete skriver hon maskin, drar Ormig-kopior och bygger en modell av fabriken med industrilego. — Det är toppen att jobba här och Olle — fabrikschefen — är jättebra, säger hon.

Emballör Gustav Boberg har liksom de flesta kollanställda lagackord. — Det har gått bra hittills, säger han och tillägger: Fin miljö och god stämning här. Det är inget översitteri någonstans. Och man jobbar mycket bättre, när ingen ligger över en. Rent är det också, utom i trådrageriet, där det är lite' smutsigare.



▲ Fru Ulla Backlund i kontrollen är en av dem som ännu går på timpenning i fabriken. Hon monterade lok hos ASJ tidigare, men blev permitterad. — Ett varierande kul jobb här, tycker hon. Verkstadsklubbens ordf heter Stig Bergström. — Vi räknar med att alla skall komma med i lagackordet. Tror det är en bra löneform här med många fördelar. Vår samhörighetskänsla stärks bl a, när alla får del av förtjänsten.

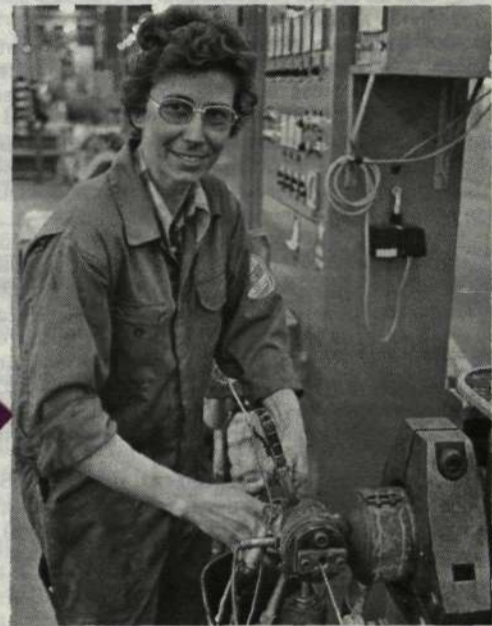


▲ — Även om det fanns annat arbete här på orten skulle jag inte gärna byta, förmodade Lennart Gezelius. Stämningen är fin och jobbet inget större fel på.



▲ Fru Gunilla Wikblom tar hand om order och skriver ut dem. Hon fyller i fraktsedlar och gör i ordning adresslappar samt kan hoppa in i telefonväxeln, när det behövs. Bo Jonsson "Grip" — bandytränare i Falu BK — basar trivsamt på lagerexpeditionen. Han jobbade tidigare som förvaltare hos ASJ.

▲ — En verkligt rejäl människa och en duktig linslagerska, var chefens omdöme om fru Mait Tjärnlund, som tidigare jobbat på Domnarv. — Jag trivs med den här maskinen nu när jag vant mig vid arbetet, sade Mait till KONTAKTEN, när hon gick på kvällspasset kl 14.



▲ — Jag sprutar plast på kabel och det krävs inga "manliga" muskler för det, säger den gladynta fru Marianne Helsing. En lyftanordning för kabeltrummorna är beställd och då försvinner mitt tunga jobb, tillägger hon.

▲ — Ja, nog har vi fått det bättre genom lagackordet, anser Olle Sand. Fabriksmötena ger väldigt mycket. Alla deltar med liv och lust och lägger fram förslag om förbättringar. De små problemen brukar vi klara av med närmaste chef och inte på fabriksmötena, påpekar Sand.

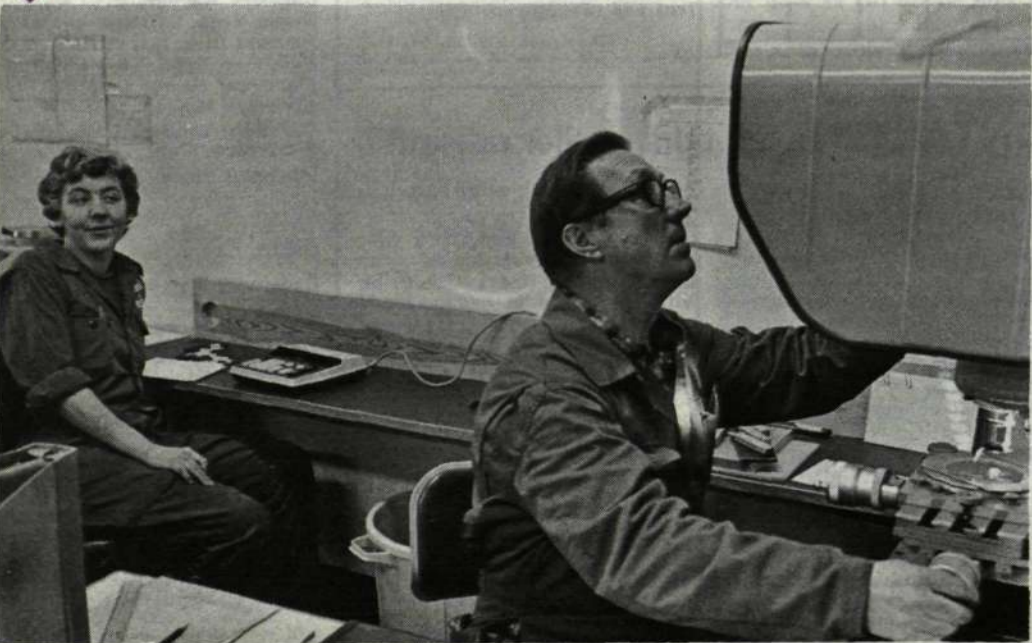


foto: hasse carlbaum