



600486
Fyra LME:are på HF-verkstanen som lunchstämplar för sista gången fredagen den 10 augusti. Övan fr v Per Wallin och Osvald Suominen på Vt 17. Nedan fr v Nevret Varti och Stojadinka Stojacic på Vt 19.



600485
ALLT FLER SLIPPER LUNCHSTÄMPLA

Vad har slopandet av lunchstämplingen inom LME/HF/V, CL, SÖ, DO och GV fått för reaktion hos övriga LME-fabriker och verkstäder? KON-TAKTEN har ringt runt och frågat om detta. Vi konstaterar, att på några få undantag när har underhandlingar inletts om ett slopande och vid några fabriker har stämplingen redan upphört. Telekabeldivisionen genomförde reformen i Älvsjö den 8 augusti och något senare i Hudiksvall och Piteå.

Vad gäller dotterbolagen så har SRA (Svenska Radio AB) sedan ett flertal år ingen lunchstämpling varken i Bromma eller Kumla liksom RIFA i Bollmora.

RIFA i Kalmar och Gränna däremot har stämpling för kollektivanställda. Om inget oförutsett inträffar försvinner den under september.

Inom SKV (Sieverts Kabelverk AB) lunchstämplar samtlig perso-

Forts på sid 4

ERICSSONKONCERNEN 1/1-30/6 -73:

Vinsten upp 67 procent

AVSEVÄRD ÖKNING ÄVEN I SVERIGE

Halvårsrapporten visar verkligt glädjande siffror. Överskottet före bokslutsdispositioner och skatter steg från 201 milj kr till 336, dvs med 67 procent. Årsresultatet bedöms — med reservation för oförutsedda störningar — överstiga 1972 års med minst 15 procent.

Mycket tillfredsställande är att försäljningen inom Sverige ligger 22 procent över förra årets siffror under samma period.

Forts på sida 3.

Dotterbolaget LMS (L M Ericsson Telemateriel AB) som i hög grad känt av de senaste årens konjunkturnedgång rapporterar en ordringång för årets första sex månader på 94,4 miljoner kronor. Och det innebär att bolaget ligger sex procent över vad man räknat med och hela 25 procent mera än under samma period förra året.

Försäljningsökningen har framförallt skapats genom en intensiv bearbetning av den sk befintliga marknaden med mängder av större och mindre order som resultat.

Rekordförsäljning för dotterbolaget LMS

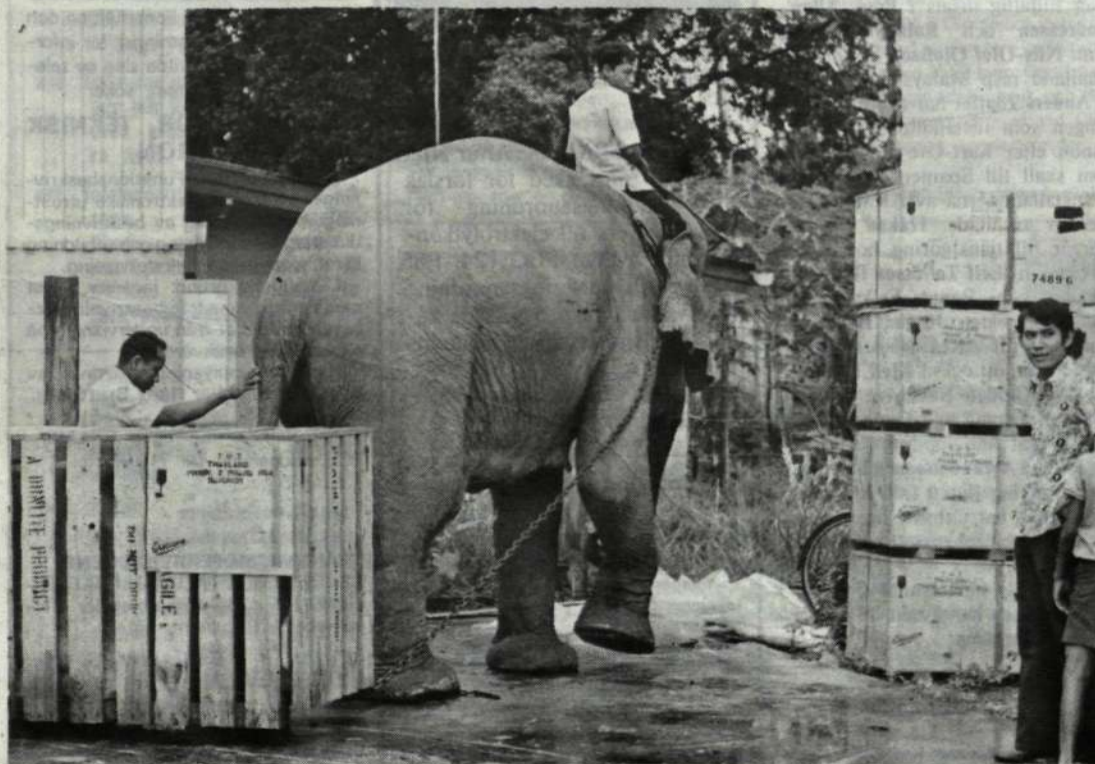
Under första halvåret har det rullande 12-månadersutfallet av ordringången stigit från 149,3 till 167,7 miljoner kronor.

Till förbättringen har också exporten bidragit kraftigt. Den stora nedgången av snabbtelefonförsäljningen i USA under de senaste åren har nu förväntas i uppgång och i år räknar man med en fördubbling

jämfört med 1972. De traditionella marknaderna i Europa visar på markanta ökning och Mexiko, Brasilien och Australien har kommit med mycket stora order. Tillkomsten av den nya ERICOM-apparaten har satt fart på intercomförsäljningen i de nordiska länderna.

Forts på sida 4.

En LME-transport i Thailand



kan gå till så här med elefant, skriver Lars Ejdling från huvudstaden Bangkok.

Bilderna är tagna i staden Phang Nga i södra Thailand av X/I-mannen Roland Engman. Det är han som nedan tillsammans med några av landets egna söner följer transporten av lådorna med LME-materiel.



LM-DAGEN DEN 1 SEPTEMBER PÅ "GRÖNAN"



SIEVERTS KABELVERK:

Falunchefen disponent



Olof Dahlberg

Bergsingenjör Olof Dahlberg, som är platschef vid Sieverts Kabelverks (SKV) anläggning invid Falun, har utsetts till disponent.

Nya överingenjörer i Sundbyberg

Ingenjörerna Wilhelm Hedström och Olle Mattisson vid SKV i Sundbyberg har utnämnts till överingenjörer.



Wilhelm Hedström



Olle Mattisson

UTLANDSTJÄNST

Ingenjör Klas Åkerlund tjänstgör sedan den 7 juni vid Teleindustria Ericsson SA i Mexiko som produktions teknisk chef.

Herr Bengt Nilsson inledde kontraktstjänstgöring som arbetsledare för nätmontage den 7 juni i Irak.

Ingenjör Anders Moberg avreste den 16 juni till Malaysia för kontraktstjänstgöring vid Ericsson Talipon SDN BHD som konsult i dokumentationsfrågor.

Ingenjör Jan Ericsson började kontraktstjänstgöring vid Ericsson do Brasil Comercio e Industria SA den 17 juni som chef för beredningen.

Ingenjör Sven Otto Persson tjänstgör som försäljningschef vid Telefonos Ericsson CA sedan den 20 juni.

Ingenjör Ulf Öhnell inledde utlandstjänstgöring den 1 juli då han reste till USA. Han skall arbeta som försäljningsingenjör vid Ericsson Centrum Inc.

X/I-PERSONAL

Jan Forsgren, Bo Hallgren och Rolf Österlund påbörjar långtidskontrakt i Mexiko. Forsgren och Österlund skall arbeta med AKE.

Elis Spång, som varit placerad en tid i Mexiko, har nu återvänt till Sverige för att förbereda en ny utlandstjänst i Sydamerika.

Björn Isaksson har återvänt från Mexiko för arbete i Sverige.

Installationsuppdraget för ARM i Etiopien har slutförts och i samband därmed har X/I-personalen omdirigerats. Göran Engström kommer att tillträda befattningen som installationschef i Zambia. Conny Tenghoff flyttar till Londonprojektet, dit också Gui Lönnqvist kommer efter tillfällig insats i Prag. Allan Andreasen och Roland Engman samt Nils-Olof Olofsson har rest till Thailand resp Malaysia.

Anders Töpffer har tillträtt befattningen som installationschef i Libanon efter Kurt-Ove Emanuelsson som skall till Spanien.

Installationerna av ARM i Karibien är avslutade. Håkan Sandahl återgår till tjänstgöring hos X/I i Stockholm. Leif Tolleson flyttar till Mexiko och Bengt Eriksson till Londonprojektet. Jörgen Bodal har gått över till ARM-arbetet i Mellanamerika, dit också Kjell Pettersson och Gordon Sundberg flyttat.

Toralf Levang och Carleric Svärd har avslutat sina uppdrag i Argentina. Roland Abrahamsson och Jörgen Borgström har flyttat från Brasilien.

Tunisien har fått ytterligare hjälp genom Gösta Johansson och Börje König.

Sven Tilly har lämnat Cypern. John Olsen har flyttat från Costa Rica till Panama.

HUR GER EN FÖRETAGSNÄMND INFLYTANDE. Nummer 5 i serien skrifter "fakta och synpunkter från SAF".

Utvecklingen mot större medinflytande och därmed större medansvar i företagen har skett genom överenskommelser mellan arbetsmarknadens parter. Den här nya broschyren skildrar bl a hur arbetet i företagsnämnderna kan gå till — exempel ges från olika företag — och ger SAF:s syn på hur arbetet kan och måste utvecklas i framtiden.

BELÖNADE FÖRSLAG

KARLSKRONAFABRIKEN: INGVAR HÅKANSSON 2 000 kronor för förslag till ny metod för tillverkning av anslutningstråd med kabelsko. Han har även fått ett annat förslag belönat med 150.—, MALTE ANTONSSON 1 000 kronor för förslag till bygel för lyft av bandmaterial, JAN PETERSSON och HANS-ERIK PETERSSON delar på 1 000 kronor, LEIF NYBERG 500.—, GUNNAR PETERSSON 150.—.

MI-DIVISIONEN I MÖLNDAL: GÖRAN JOHANSSON har fått 1 250 kronor för förslag till automatisk fläktkontroll, RUDOLF MUNTHER 900.— för ett förslag och 100.— för ett annat samt 300.— att dela på med HENRY LEIFSTEDT, INGVAR PETERSSON 500.—, och 350.— för två förslag, HELGE HANSSON 550.—, JEAN REGNER 300.— och 200.— (två förslag), ERIK JOHANSSON 500.—, STELLAN LARSSON 350.—, KLAS LINDER 300.—, ROGER JOHANSSON 200.—, LENNART SANDBERG 150.—, STIG ANDERSSON 100.—, KJELL HILMERSON 100.—, TAGE JOHANSSON 100.—.

KATRINEHOLMSVERKSTADEN: ROLF FRANSSON 615.—, BO LÖNN 500.— och 75.— (två förslag), PER GUSTAVSSON 260.—, TOMMY CLAESSEN 250.—, INGEMAR EKSTRÖM 125.—, BJÖRN JOHANSSON 75.—.

RONNEBYVERKSTADEN: LEIF ATHLE 500.—.



8 600 kronor har Alvar Hjert, Rifa i Gränna fått i förslagspengar.

AB RIFA, GRÄNNA: Alvar Hjert 6 600.— plus sked för förslag till vändningsanordning för tråd/kåpsvets till elektrolytkondensator av typ PEG 124. För förslag till sorteringsanordning för svetsade resp osvetsade kåpor har han dessutom erbjudits 1 000.—.

Maj-Britt Fredriksson 75.— plus sked.

Thomas Grennvall sked.

Se även sidan 4.

AKTUELLT I INDUSTRIPOLITIKEN som utges av industridepartementet har utkommit med sitt första nummer.

Genom tidskriften vill departementet söka ge en översiktlig och systematisk information till en större krets opinionsbildare och opinionsförmedlare. Man avser behandla industripolitikens allmänna riktlinjer, forskning och utveckling energipolitik, branschfrågor etc.

Innehållet i premiärnumret: Statens industriverk (reds anm: ett nytt statligt verk som startade den 1 juli i år). Staten ökar stödet till industrins utveckling. Företagservice, Svensk flygindustri samarbetar internationellt i civila projekt.

Antal nummer per år är inte bestämt. Skriften får man utan kostnad efter anmälan per telefon 08/763 21 33.

NYA PATENT

under tiden 20 april—12 juli 1973 (förteckningen anger uppfinnarens namn och tjänstställelse, uppfinningens titel och patentnummer).

Dietsch, A K, HF/X/AdC —

Koordinatväljare — 353 417;

Edström, N H, HF/X/SxT,

Lindqvist, S G W, T/KdC,

Sparrendahl, G E W, VH36/

Uek — Sätt att till anteckningsminnen överföra in-

formation med vars hjälp en

förmedlingsstation upp-

respektive nedkopplas

samt anordning för utför-

ande av sättet — 353 639;

Persson, S A S, T/Kef —

Regleringsanordning —

353 977;

Edström, N H, HF/X/SxT,

Lindqvist S G W, T/KdC,

Sparrendahl, G E W, VH36/

Uek — Anordning för att

i anteckningsenheter åstad-

komma anteckningsinfor-

mation för upp- och ned-

koppling av PCM-förbin-

delse i en förmedlings-

station — 353 996;

Matzner, E, RIF/BO/Lh3C,

Sternbeck, O, RIF/LC —

Metod att uppnå en nog-

grant bestämd hög resi-

stans hos ett motstånd

framställt i ett enkristal-

liniskt substrat — 354 143;

Hasselbohm, S S S, GF/N,

Penton, R W E, KU/Nrr,

— Tättningsbussning av

elastiskt material för ge-

nomföring av elektriska

kablar — 354 387;

Hansson, H O, SKV — Krets-

kort samt sätt att tillver-

ka sådant kretskort —

354 403;

Edström, N H, HF/X/SxT

— Metod att öka över-

föringskapaciteten hos ett

tidsuppdelat synkronsatel-

lit telekommunikations-

system jämte anordning

för utförande av metoden

— 354 557;

Johansson, G G, HF/X/Ada

— Elektrisk anordning

omfattande ett flertal

elektriska komponenter

— 354 564;

Borgström, G O, HF/X/

SxeC, Ghisler, W, EPA/

X/Yx — Sätt att manövrera

filgrindar i en grind-

matris samt anordning

för utförande av sättet —

354 764;

Hemdal, G A H, EUA/XB

— Elektronisk väljare för

spärrfri förmedling av

pulsamplitudmodulerade el-

ler pulskodmodulerade sig-

naler med ett antal in-

gångar och ett lika stort

antal utgångar — 354 765;

Jeborn, H G, RIF/Lu2C,

Matzner, E, RIF/BO/

Lh3C, Sternbeck, O, RIF/

LC — Transistorkrets i

integrerat utförande, vil-

ken såsom drivkrets är

anordnad att anslutas till

en induktiv belastning —

355 105;

Goos, J B, Xt — Anordning

vid tidmätning — 355 122.

PLATSANNONSER

Den som vill komma ifråga som sökande till någon av de annonserade tjänsterna anmäler sitt intresse till personalfunktionen inom den egna enheten. Ansökan vidarebefordras sedan till den enhet som annonserat. En del platser kan också sökas direkt hos respektive enhet.

AB TRANSVERTEX, som främst arbetar med utveckling, konstruktion och tillverkning av utrustningar för informationskydd för skilda slag av telekommunikationssystem, söker

INGENJÖR FÖR TEKNISK DOKUMENTATION

Arbetsuppgifter: Funktionsbeskrivningar av främst elektroniska utrustningar, framtagning av beskrivningsunderlag för försäljning och utbildning samt medverkan i undervisning.

Lämplig bakgrund: ingenjör, helst med flerårig vana från beskrivningsarbete. Erfarenhet från undervisning på engelska är önskvärd.

Närmare upplysningar lämnas av Stig Warring eller Hans Brattberg, tfn 710 09 35.

Anmälningar mottages av LME/HF/Personalavd, tfn 719 20 26.

TRANSMISSIONSDIVISIONENS SEKTION FÖR ALLMÄN DATABASEHANDLING (Td), som utvecklar divisionens ADB-system, söker

SYSTEMMAN

I arbetsuppgifterna ingår, att i samarbete med linjeinstans upprätta kravspecifikationer, att utforma systemlösningar, att upprätta programspecifikationer, att delta i programmeringsarbetet.

Önskvärda kvalifikationer: akademisk examen, minst tre års erfarenhet av systemarbete och programmering, erfarenhet av direktåtkomsteknik samt samarbetsförmåga och initiativkraft.

Aktuella arbetsområden är order-specifiering och materialstyrning. Systemen arbetar mot en databas. Divisionen förfogar över en IBM 370/135 med bildskärmsterminaler. Närmare upplysningar lämnas av Nils Westerberg, tfn 719 14 73. Anmälningar mottas av LME/HF/Personalavd, tfn 719 20 26.

Avdelningen för **INSTALLATION OCH UNDERHÅLL (X/I)** söker

INGENJÖR

med produktionsteknisk specialutbildning. Vederbörande skall arbeta med metod- och tidsstudier på våra installationer i fält och ansvara för framtagning och systematisering av normtider för denna produktion.

Sökande bör ha god praktik från produktionsteknisk verksamhet med erfarenhet av arbetsstudier, rationalisering och kalkylering.

God stilistisk förmåga och goda kunskaper i engelska ser vi även som nödvändiga krav för befattningen.

Närmare upplysningar lämnas av X/IxC I Lundqvist, tfn 744 00 80/351 eller X/IxC P-O Hagberg, tfn 744 00 80/354.

samt

INGENJÖR

med minst 5 års erfarenhet av AR-system.

Arbetet avser kurskonstruktioner inom området för provningsteknik. Vederbörande skall själv ta fram basmaterial, utreda detta och ordna det till kursmaterial enligt modern utbildningsteknologi.

Den sökande skall ha lätt att kommunicera, överföra idéer och ha god verbal förmåga. Språkkunskaper: engelska, ytterligare språk fördel.

I arbetsuppgifterna ingår även att själv leda kurser.

Närmare upplysningar lämnas av X/IxC I Lundqvist, tfn 744 00 80/351.

Anmälningar mottages av LME/HF/Personalavd, tfn 719 48 49.

kontakten

Personaltidning för
Telefonaktiebolaget
LM Ericsson
med dotterbolag

Nr 9 Augusti 1973 Årg 34

Ansvarig utgivare
DB Nils Tengberg, tel 93153

Redaktör
Dbi Bert Ekstrand, tel 92048
(direktnummer 7192048)

Redaktionskommitté
Lennart Stranneborn, Vt 17, tel 92605, Erik Sund, Vt 11, tel 93311, Lars Wiklund, VaC, tel 92611, Alvar Hagberg, X/Stb, tel 92573

Tidningen utkommer med 15 nummer om året. Bidrag — som honoreras — mottas tacksamt under adress

KONTAKTEN
Box 32073
126 11 STOCKHOLM 32

Internt är redaktionens beteckning HF/Dbi, rum 61128.

Tryckeri AB Allehanda Trelleborg

KEJSAR HEILE SELASSI INVIGER TRANSITSTATIONER

En verkligt viktig händelse inom telekommunikationerna i Etiopien ägde rum nu i maj. Interurbantrafiken blev då automatisk i och med att de tre första transitstationerna — i Addis Ababa, Asmara och Dessie — togs i drift. Kejsar Heile Selassi I ringde de första samtalen från huvudstaden Addis Ababa till de två städerna (se bilden).



LME gjorde sin inbrytning i landet för 28 år sedan, 1954. Året därpå sattes den första automatstationen i drift i Addis Ababa.

Sedan dess har de publika stationerna utbyggts med landsorts- och lokalstationer samt nu senast med transitstationer.

All interurbantrafik har tidigare behandlats manuellt, varför kejsarens invigning nu i maj innebar premiär för automatiskt kopplade långdistanssamtal.

De två största städerna Addis Ababa och Asmara har i dag totalt i drift och på order de flesta stationslinjerna, 40 000 resp 10 000.

De tre transitstationernas linjeantal uppgår till 900 för huvudstaden, 400 för Asmara samt 200 för Dessie.

Andra orter av betydelse är hamnstaden Massawa samt Dire Dawa och Harrar, som alla anslutes till det automatiska långdistansnätet i och med idriftsättningen av de tre transitstationerna.

Det är inte bara X-divisionen som i Etiopien har en bra kund. Nätavdelningen och G-divisionen

har under årens lopp sålt mycket utrustning dit. Även Telekabelindivisionen har fått en hel del order.

Däremot har T-divisionen ej lyckats så väl, då det statliga IBTE fördragit att inhandla i huvudsak japansk materiel inom T-området.

IBTE

Den statliga telefonorganisationen heter Imperial Board of Telecom-

Kejsar Heile Selassi I av Etiopien inviger det automatiska långdistansnätet genom att ringa det första samtalet från huvudstaden Addis Ababa via transitstationerna till städerna Asmara och Dessie.

munications of Ethiopia (IBTE). Den tillkom 1953 och sysselsätter idag drygt 3 100 anställda, varav över 800 är kvinnor.

IBTE har under årens lopp utvecklats till en modern uppbyggd organisation, som, och det är ganska unikt för Afrika, nästan uteslutande administreras av inhemsk personal.

ORDER

Radar för 29 milj kr

Försvarets Materielverk har hos LME beställt modifiering av existerande radarmateriel för luftvärnet. Modifieringen omfattar införande av en s k MTI-tillsats (MTI = Moving Target Indicator) i såväl spanings- som elledningssradarstationerna ingående i bataljon 760. Modifieringen innebär att effektiviteten hos bataljon 760 avsevärt ökas gentemot attackerande flygplan på låg höjd. Totala ordervärdet är ca 29 miljoner kronor.

Telefonstationer för Algeriet

Ett kontrakt för leverans och installation av telefonstationsutrustning till Algeriet har tilldelats LME.

Den sålda utrustningen är avsedd för fem städer i västra Algeriet inklusive Oran. Totalt kontraktbelopp är ca 24 miljoner kronor.

Detta är vår första betydande order från den algeriska Post- och Telefonförvaltningen som tidigare huvudsakligen köpt från franska leverantörer.

PTT i Irak

L M Ericsson har i hård internationell konkurrens erhållit en order omfattande leverans av kabel och nätmaterial från Post- och Telefonförvaltningen (PTT) i Irak. Beställningssumman uppgår till ca 26,5 miljoner kronor och är vår största order från Irak vad gäller denna typ av material.

Leveranserna avser utbyggnad av landets lokala nät, främst i städerna Bagdad och Basra.

NÄRA 40 000 AKTIER

har nu tecknats av LME-anställda. Antalet var noga räknat 3 300 A- och 36 270 B-aktier i mitten av juli, värda 10,2 miljoner kronor efter en genomsnittskurs på 250 kronor. 1 427 anställda har köpt dessa aktier.

VINSTEN

Forts från sidan 1.

Ur interimrapporten framgår bl a:

att beställningsingången med 22 procent översteg ingången under första halvåret 1972

att den fina orderökningen inom Sverige hänför sig till koncernens huvudprodukter på såväl den statliga som den privata sektorn

att orderbeståndet sedan årsskiftet har ökat med 580 milj kr till 5 455

att faktureringsökningen ligger på 20 procent jämfört med motsvarande tid förra året

att faktureringen inom Europa (exkl Sverige) ökade med 34 procent, marknaden svarade för hälften av periodens totala fakturering.

att — vilket är viktigt — förhållandet mellan fakturering och tillverkningskostnader förbättrades med 3,3 procentenheter

att ökad produktionskapacitet, tillfredsställande materialförsörjning samt lugnare förhållanden på arbetsmarknaden med minskad rörlighet på personalsidan medfört en betydande ökning av verkstädernas leveranser

att antalet anställda har ökat med 240 människor i år i Sverige till 27 360

att personalökningen inom utlandsbolagen uppgår till 1 840 vilket ger totalt 41 750 anställda.

Knappsatstelefon dataterminal vid sjukhus i Aarhus, Danmark

På röntgenavdelningen vid det kommunala sjukhuset i Aarhus, Danmark, har i dagarna en automatisk abonnentväxel kompletterad med en minidator tagits i bruk.

Telefonerna är försedda med knappsats i stället för fingerskiva vilket möjliggör deras användande som dataterminaler. Genom att kombinera telefonsystemet med en dator underlättas i detta fall insamling och lagring av patientuppgifter.

Den förenklade hanteringen av patientdata möjliggör också statistisk bearbetning för en noggrann planering av sjukhusets resurser.

Detta är ett exempel på hur ett automatiskt telefonsystem kan kombineras med datorer. Just genom

att knappsatstelefoner även kan användas som enkla dataterminaler kommer de, vid ett mer allmänt införande i telenätet, att möjliggöra vidgad tillgång till datorer för en mängd nya tjänster.

Anläggningen i Danmark har utvecklats, tillverkats och installerats av LME i samarbete med Jydsk Telefon A/S, en av de danska telefonförvaltningarna.

OM-VERKSTADEN NU UTBYGGD

”Den kan vara bra att ha när första spadtaget skall tas till nästa LM-byggnad i Olofström” skämtade kommunalrådet Jean Holmqvist när han överlämnade en vackert dekorerad spade till KAC disp Erik Olsson vid invigningen av den nya LM-verkstaden i augusti 1971.

Den nya verkstadslokalen som köpingen då ställde till LME:s förfogande var byggd i ett plan. Golvytan 9340 kvm gav mer än dubbelt så stort ut-

rymme som den gamla verkstaden vid Trädgårdsvägen erbjudit. Emellertid visade det sig ganska snart att även de nya lokalerna inte skulle räcka till för produktionen och man blev nödsakad att ha några avdelningar kvar i den gamla verkstaden.

Den 7 juli 1972 offentliggjordes en överenskommelse mellan Kommunala Industribolaget i Olofström och LME om tillbyggnad av den nya verkstaden med ytterligare 2550 kvm. Den 1 juni i år togs tillbyggnaden i bruk och därmed är hela produktionen vid Olofströmsverkstaden samlad under ett tak igen.

Hela verkstadsbyggnaden är nu 153

m lång och 72 m bred. Den totala golvytan är ca 12000 kvm. Antalet anställda uppgår nu till omkring 435 personer.

ANSTÄLLNINGSTOPPET

vid KA-fabriken kommer att hävas under hösten. Stoppet har KA haft i ungefär 2 år. Minst ett 50-tal nyanställningar vid LME:s olika enheter tror disponent Gösta Larsson, KAC, på.

De stora beställningarna från Brasilien utgör en av anledningarna till arbetskraftsbehovet.

NU KAN MAN SVARA DIREKT

när någon söker över trådlösa personsökarna ERICALL och DIRICALL.

Fickmottagarna i personsökningssystemen DIRICALL (induktiv trådslinga) och ERICALL (radio), vilka tillverkas av SRA och marknadsförs av LMS kan nu kompletteras med en liten svarssändare som gör det möjligt för den sökta att till operatören bekräfta att söksignalen uppfattats.

Svaret ges antingen som kvitteringssignal i form av en ton eller genom ett talat svarsmeddelande. Med t ex DIRICALL, som från början är avsedd för mottagning av talade meddelanden från operatören, kan man därigenom upprätta tvåvägs talförbindelse.

Systemet består i huvudsak av följande:

SVARSSÄNDARE utformad som ett clips för fasthållning av fickmottagaren. Detta clips, som alltså innehåller hela svarssändaren, är obetydligt större än det ordinarie clipset. Man byter bara ut det gamla mot det nya och hänger på en liten antenncåbel ca 10—50 cm lång. Räckvidden är 300—1000 m utomhus och 30—100 m inomhus.

FAST MOTTAGARE med hög känslighet och automatisk squelch-krets mot bakgrundsbrus. För att täcka en större area kan flera mottagare kopplas parallellt. Den av mottagarna som får tillräcklig signalstyrka kopplas automatiskt till manövercentralen och operatören.



EN KONTAKTENINTERVJU:

Ökad satsning på utbildning

Under förvären i år gjordes vid LME en undersökning av utbildningsbehovet i språk. KONTAKTENS första fråga till utbildningschefen Bertil Malmport (TN/Dkt) lyder så här: Hur utföll undersökningen?



LME:s utbildningschef Bertil Malmport (DKT) intervjuades av Kontaktens redaktör Bert Ekstrand (Dbl).

MALMPORT: Cirka 2 500 av de som mer eller mindre frekvent använder främmande språk i sitt arbete bedömer att de behöver förbättra sin språkfärdighet.

KONTAKTEN: Att tillfredsställa ett så stort utbildningsbehov måste väl innebära en mycket stor belastning?

MALMPORT: Naturligtvis. Det innebär tyvärr att alla inte kan ges plats i undervisningen redan i höst. Men vi tror oss helt kunna täcka behovet genom en extra satsning fr o m i höst och tre-fyra år framåt.

KONTAKTEN: Vem gör den tidsprioritering som är nödvändig?

MALMPORT: Den görs av vederbörande avdelningschef i samverkan med sina medarbetare.

KONTAKTEN: Vilka språk är aktuella?

MALMPORT: I första hand engelska men också franska, spanska och tyska. Engelska måste ju räknas som LME:s internationella kommunikationsspråk varför åtgärderna under det första året även innefattar utveckling av LME-anpassat utbildningsmaterial att användas inom hela koncernen.

KONTAKTEN: Hur kommer undervisningen att gå till?

MALMPORT: Deltagarna arbetar i grupper om ca åtta och med infödda akademiska lärare. Undervisningen genomförs med i genomsnitt fem lektionstimmar per vecka varav två på arbetstid och tre på fritid. Utbildningen pågår i princip till dess vederbörande elev kan så mycket som hans arbete kräver. Vi har räknat med ett medeltal på 120 lektionstimmar.

KONTAKTEN: Var sker undervisningen?

MALMPORT: I Stockholm ges undervisningen i första hand i de centrala utbildningslokalerna inom TN men viss undervisning kommer också att ske i Bollmora och Älvsjö. Efterhand kommer undervisning att organiseras på motsvarande sätt på övriga platser i Sverige.

KONTAKTEN: Hur samordnas detta?

MALMPORT: Genomförandet av utbildningen organiseras lokalt men det är självklart önskvärt att vi samordnar de resurser vi har inom Sverige för att utveckla en vettig undervisning såväl i vad avser metoder och hjälpmedel som kursmaterial. Detta utvecklingsarbete innefattar också de diagnostiska tester och slutprov som skall utnyttjas på de olika nivåerna.

KONTAKTEN: Tar LME hjälp av någon utomstående i denna utbildning?

MALMPORT: Ja. I utvecklingsarbetet av LME-anpassat engelskt material samarbetar vi med Oxford University Press utvecklingsavdelning i Colchester. Själva undervisningen genomförs i samverkan med av Skolöverstyrelsen godkända studieförbund och kan variera såväl beroende på språk som på plats i Sverige.

KONTAKTEN: Och när startar undervisningen i höst?

MALMPORT: Veckan som börjar med 10 september. Meddelande om tid och plats för första lektionen har redan gått ut till höstens deltagare.

ALLT FLER ...

Forts från sidan 1.

nal och där pågår diskussioner i frågan med personalorganisationerna.

Beträffande moderbolaget så är det preklart vid IN om ett avskaffande omkring 1 september. Detsamma gäller för NG/TV.

TV i Midsommarkransen har också förhandlingar på gång liksom VY, där i stort sett endast återstår att komma överens om formerna för slopanet.

ÖS ligger väl framme. Där har

REKORD ...

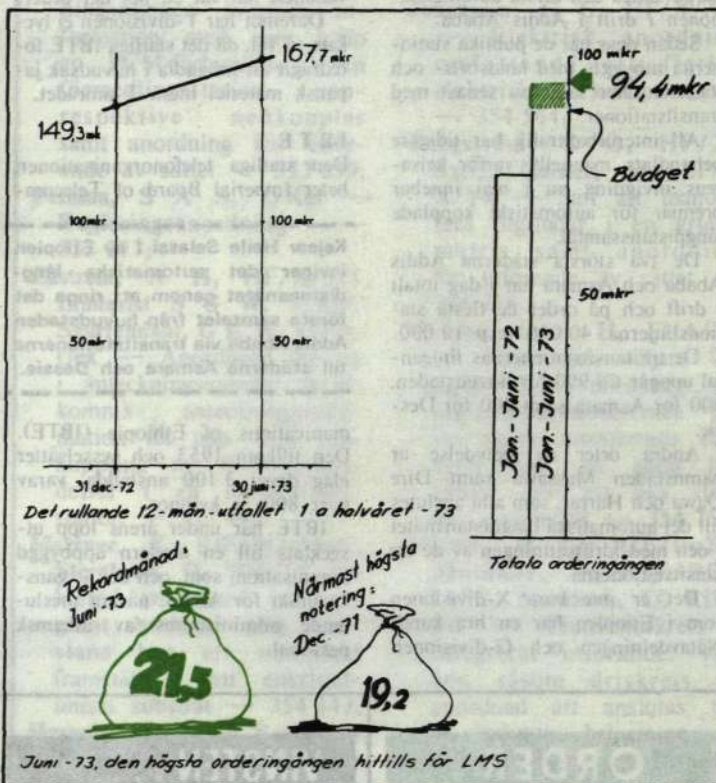
Forts från sidan 1.

I juni i år slogs alla tidigare månadsrekord när det gäller ordergång. Det blev 21,5 milj kronor, hela 2,3 mer än tidigare rekord från december 1971, då man noterade två speciellt stora exportorder (voteringsanläggning till Finlands Riksdag samt en stor stämpelorder från Telephone Rentals i London). Den totala ordergången efter

sex månader är nu uppe i 94,4 milj kronor, vilket är sex procent över budget och 25 procent mer än föregående år. LMS bör därmed ha bäddat för att klara av budgeterad årsfakturering.

Halvårsfaktureringen uppgick inte helt till budget men översteg föregående år med nio procent.

Sedan årsskiftet har antalet tjänstemän i bolaget minskat ytterligare något medan antalet montörer och reparatörer var oförändrat. Totalt hade LMS 1 071 personer den sista juni 1973.



man inom personalkommittén ett förslag klart som ledningen troligen skriver på.

Inom den stora KA-gruppen kommer förhandlingar att tas upp inom närmaste veckorna.

I BS pågår diskussioner, men där har man vissa problem i anledning av personalens splittring på inte mindre än 11 arbetsplatser.

Vid KH och KR har slopanet av lunchstämplingen ännu inte tagits upp i nämnd eller kommittéer.

Fabriken i OS har haft ärendet uppe inom personalkommittén. Då såväl tjänstemän som kollektivanställd personal lunchstämplingar har man kommit överens om att tills vidare fortsätta med det. Betydligt angelägnare frågor måste lösas, påpekar parterna där.

Jubileumshösten

SKYTTEKLUBBEN

vid LME/HF som består av en gevärsskyttsdel och en pistolskyttsdel aviserar följande program jubileumshösten vid LME/HF.

GEVÄRSSKYTTARNA

arrangerar en tävling med gevär mellan avdelningslag (6 skyttar). Den avhålls som en del av de årliga avdelningsskjutningarna i Norra Berget.

Starten sker den 10 september och avslutas den 16 november. Samtliga lag har då skjutit tre gånger.

I den individuella tävlingen (med klass-handikapp) räknas de två bästa serierna.

För att kora en jubileumsmästare i gevärsskytte har bestämts att de

skyttar som deltar i årets klubbmästerskaps finalomgång skjuter en extra serie, som tillsammans med klubbmästerskapet utgör jubileumsmästerskapet. Segraren i jubileumsmästerskapet är jubileumsmästare och erhåller Skytteklubbens guldmalj. Även en silver- och en bronsmedalj utdelas.

PISTOLSKYTTRARNA

arrangerar likaså en tävling mellan avdelningar i Norra Berget.

Tävlingstiden omfattar tisdagar 17.15—20.00 tiden 1 oktober till 25 november.

Klassindelning: 1 = 1—10 anställda, 2 = 11—25, 3 = 26—50, 4 = 51 och däröver.

Varje anställd inom en avdelning (sektion) skjuter max 3 gånger (2 x 5 skott, 3 provskott) under tävlingstiden.

Poängen beräknas genom summering av var och ens bästa resultat. Summan divideras sedan med totala antalet inom avdelningen, varigenom avdelningens medelpoäng erhålles.

Tävlingformen betyder alltså att avdelningens storlek inte betyder något för slutresultatet.

LME/HF

VERKSTADS- KLUBB 75 ÅR

Uppvakning sker fredagen den 7 september mellan klockan 14.00 och 16.00. Lokal är LME huvudfabriken, övre norra matsalen, I-huset.

Jubileumsmiddagen äger rum på restaurang Tyrol (Gröna Lund) lördagen den 8 september klockan 19.00.

Biljetter: 10 kr för anställd, anhörig 35 kr.



"SÖDERHAMNSTYRANNER" PÅ VISIT

En och annan "tyrann" har tittat på LME:s SÖ-fabrik, men som institution betraktad har fullmäktige aldrig besökt fabriken, där 1 200 skattebetalare jobbar. Men en måndag för någon månad sedan blev ett dylikt besök av.

Efter rundvandring samlades fullmäktige i matsalen, där man tittade på ett bildband från produktionen och informerades om fabriken, dess utveckling och produktion.

För detta svarade SÖC Uno Erling, Vu Rune Kjellberg samt VspC Bernt Marklund (som f ö är KONTAKTENS lokalred vid SÖ).

Det hela avslutades med att gästerna bjöds på kaffe med "landgång" och ett tacktal med vänliga ord om LME av fullmäktiges ordförande Gösta Källgren.

Det är hos Berit Granström Vt 51 som arbetar med ett strömförsörjningsaggregat som fullmäktige intresserat stannat upp vid under fabriksrundvandringen.



Studiebragd vid KA

Precis lagom till verkstadssestern blev ovanstående fyra energiska KA-are diplomerade företagsekonomer. De är fr v **Karl-Erik Svensson KA/EamC**, **Lennart Johnsson KA/Ead**, **Rolf Andersson KA/Vpu** och **Åke**

Wernström KA/Vpm.

På ett och ett halvt år vid sidan av sitt ordinarie arbete har de läst in kursen som ligger på universitetsnivå och som normalt kräver två till två och ett halvt år att gå igenom.

LME/HF:

Konst i höst

Sommaren var här. Alla kan inte som **JANNE Fennöd** segla omkring i Stockholms skärgård större delen av sommaren med målarskrin och ögon vidöppna för intryck. **JANNES** seglats denna och förra sommaren kommer delvis att redovisas i en utställning som skall visas på HF, TN och PR. Kanske kan vi också ordna en kväll med **JANNE** hos oss på LM eller hemma i hans ateljé, ett ombyggt stall en bit utanför Skärholmen.

Vi kan något längre fram återuppliva bekantskapen med **ROSH Stepanov** som med sina surrealistiska oljor speglar vår tid och har uppskattats av kritiken inte bara i Sverige utan även i Jugoslavien och USA. Nytt och intressant är en serie grafiska blad som **ROSH** gjort, med lätta och luftiga teckningar, härliga färger och inte minst för oss enskilda LM-are till ett lågt och överkomligt pris.

Det mera akademiska oljemåleriet kommer att representeras av **KARL-ERIK Billeström** och **GÖSTA Asp** med stora sköna målningar någon gång i september.

Dessutom planeras en textilutställning med **GUNNEL Oldenmark** som redan finns representerad med ett textiltryck i TN2:s entréhall.

Höstens mest spännande utställning blir ca 10 grafiska blad som LME:s Konstförening inköpt av några yngre och mycket kända konstnärer. I skrivande stund har alla bladen ej tryckts, men ett par av dem har jag redan sett. De är verkligen intressanta och kommer förmodligen att bli omdiskuterade.

Detta är en del av vad hösten har att bjuda. För övrigt planeras två teckningstävlingar, en på LM-dagen (Gröna Lund) och en under Verkstadsklubben och SIF:s jubileum, utflykter ateljébesök, filmvisning och utställning i samband med nästa års konstresa till Venedig m m, dock inte att förglömma medlemslotteriet i december. Var och en som är medlem i LME:s Konstförening före den 15:e december 1973 (25:—, postgiro

150727-6) får utan extra kostnad delta i den största utlottningen hittills (konstverk för 10 000:—). Genom enkäter vid utställningarna bestämmer Du delvis själv inköpen (40 konstverk per år).

Snälla läsare och publik, när ni ser en utställning och kritiserar den, fastna inte alltför länge vid det ni inte tycker om, försök i stället njuta av det andra. Ni måste inte tycka om och förstå allt! (Det gör inte ens konstnärerna.)

Ni vet väl att konstverken på våra utställningar är till salu till betydligt lägre priser än hos konsthandlare och gallerier?

Med hopp om en intressant och givande höst

LOSS

OM JUBILEUMSHÖSTEN HOS LME I MIDSOMMARKRANSEN SE ÄVEN SIDAN 4!

LÖRDAGEN

1 september 1973

LM-dagen på GRÖNA LUND

Pensionärlunchen serveras på Solliden, Skansen

PROGRAM

"Kul på hjul". LMMK anordnar biltävling för hela familjen

LM-Dyk utställer grodmansutrustning

LME:s Konstförening anordnar teckningstävling

12.00—13.30 LM-pensionärernas lunch på Solliden, Skansen

14.00 Gröna Lunds Tivoli öppnar

14.00—14.40 LM-orkestern spelar vid stora ingången

Final i Gröna Lunds Dragspelsfestival

15.40 Ett folkdanslag och musikband framträder på Gamla scenen

16.20 Prisutdelning för biltävlingen

17.00 Prisutdelning för barnteckningstävlingen

LM-dagen slut kl 19.30

Jätterabatter för LM-are på åkattraktionerna mot kuponger

Vuxna 7:50 för 8 biljetter. Barn 4:50 för 10 biljetter

Kuponger och biljetter säljes hos vaktmästari och Pkb på HF samt i LM-kiosken vid stora ingången på Tivoli

Entré Vuxna 2:- barn 1:-

ALDRIG PÅ EN LÖRDAG

har den årligen återkommande LM-dagen firats, men i år bryts traditionen.

Lördagen den 1 september klockan 12 börjar LM-pensionärernas lunch på restaurang Solliden på Skansen. Det är också en nyhet för året — annars brukar veteranerna samlas till gemensam måltid på Gröna Lunds restaurang Tyrol.

Vi alla andra startar LM-dagen klockan 14, då LM-orkestern väl-

komnar oss med glada toner vid Gröna Lunds huvudentré.

Förutom LME:s egna arrangemang — se affischen ovan — bjuds nöjesparksbesökarna bl a på en final med omkring 500 "bälgar" i en dragspelsfestival.

Som vanligt har LM-arna jätterabatter på flertalet åkattraktioner, däremot serveras ingen subventionerad lunch mot LM-kuponger på Tyrol i år.

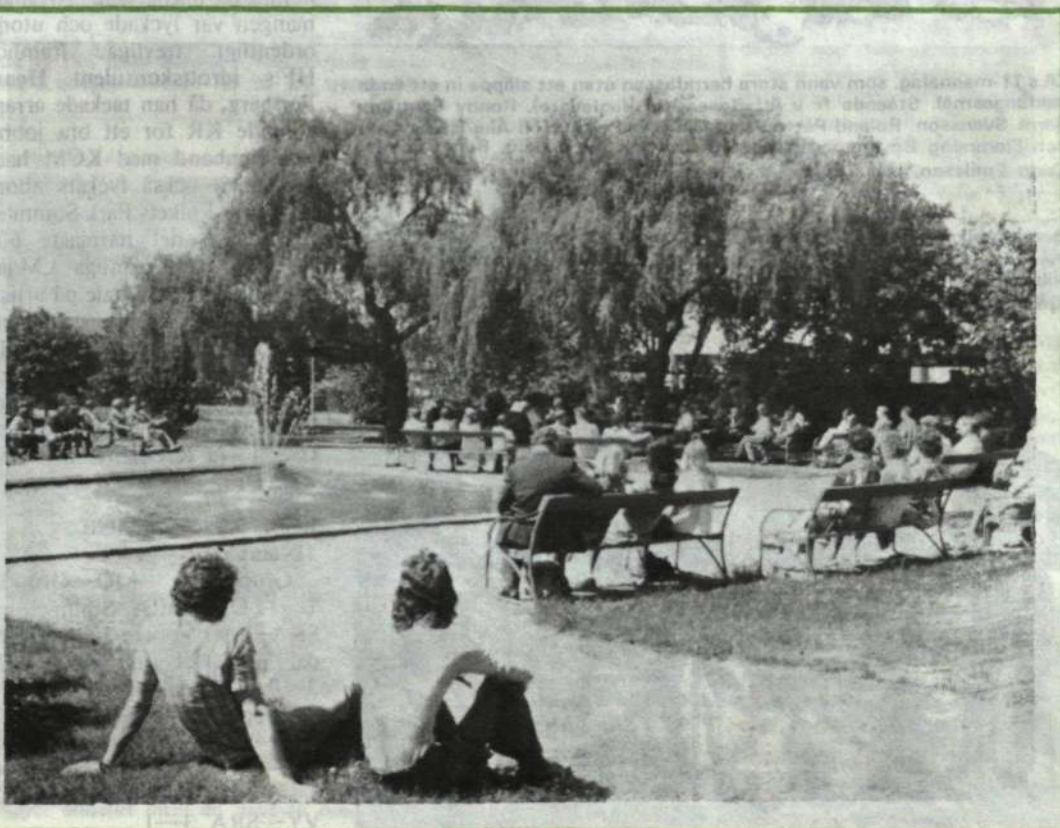
SOLIG LUNCHRAST MED LME-MUSIK HOS KABEL I ÄLVSJÖ

Genom ett uppskattat initiativ av Trivselrådet fick personalen vid Telekabeldivisionen i Älvsjö den 19 juni förmånen att njuta av god och underhållande musik från LM-orkestern i ett strålande sommarväder.

Att arrangemanget gick hem framgår av bilden som man har svårt att tänka sig är tagen i ett så pass industrialiserat område som Älvsjö.

Sofforna runt vattenbassängen med sin fontän var välfyllda med lyssnare som livligt applåderade ett välkomponerat program med många välkända tongångar.

Telekabeldivisionen bjöd herrar LM-musiker på en välsmakande lunch i en mellanakt. En måltid som uppskattades mycket. Det meddelar KVpa Sven Jansson som totat ihop den här trevliga rapporten för KON-TAKTEN.



KCM I FOTBOLL I KRISTIANSTAD:

500 spelade på 9 planer

Det hände stora saker på sportfronten under veckohelgen 16—17 juni i Sverige. På Scandinavian Raceway i Anderstorp i "mörkaste Småland" kördes det första VM-loppet för F-1-bilar i landet där Ronnie Peterson belade en hedrande 2:a-plats med sin svarta JPS-Lotus. Litet längre söder ut i landet hade inte mindre än ca 500 LME:are samlats i Kristianstad för att göra upp om årets koncernmästerskap (KCM) i fotboll. Tre titlar stod på spel: Karlskrona vann stora herrklassen med 11-mannalag, Engels-tränade Borås segrade i lilla herrklassen med 7-mannalag och HF lag 1 hemförde segern i den synnerligen populära damklassen. KR svarade för perfekta arrangemang i det soliga vädret och hade lyckats att ställa hela nio fotbollsplaner, varav åtta gräsplaner, till LM-arnas förfogande. En helt fantastisk prestation av det skånska värdfolket.

Allt som allt spelades 77 matcher innan de tre titlarna hade fördelats. Det var 53 lag anmälda, men det blev ett återbud (SÖ). Men 52 lag i ett LME/KCM i fotboll är rekord!

11-mannatureringen, som omfattande 16 lag, bjöd på många och i några fall rafflande matcher. Några större överraskningar inträffade dock inte och förhandsfavoriterna MÖ, HF,

KA och KR gick till slutspelet. Precis som skedde vid förra KCM. I semifinalerna slog HF tillbaka MÖndal med 4—3 efter två förlängningar och straffslagning. KA hade det lättare och vann med 2—0 över KR.

Finalen bjöd på mycket bra spel från KA, som trollade bort HF med utklassningssiffrorna 6—0. Den största segern i hela 11-mannaklassen! Lika klart

vann KR matchen om tredje pris mot MÖ — segern stannade emellertid vid 5—0. Nämnas bör också att starka KA gick igenom hela turneringen utan att släppa in ett enda baklängsmål.

Spänningen i 7-mannatureringen "förstördes" av Engels-tränade Borås, som lekte sig igenom samtliga matcher. Eller vad sägs om matchviten 3—0 mot MÖ, 6—1 mot SKV, Su, 7—3 mot HF lag 1, 4—0 mot HF lag 3 och så hela 7—2 i finalen mot Ronneby. Det är faktiskt på sin plats med en hjärtlig gratulation till BS-lagets energiske lagledare Jan Nilsson!!! Ronneby blev tvåa, KR trea och HF lag 3 fjärde lag i "lilla" herrklassen, där 19 lag ställde upp.

— Vi stod i valet och kvalet om att ställa upp med ett starkt 7-mannalag eller ett halvbra 11-mannalag. Vi bedömde dock chanserna som större att satsa allt i "lilla" klassen. Och det visade sig vara riktigt, säger den glade BS-lagledaren Jan Nilsson, som dock hade väntat sig en aning starkare motstånd.

Den första officiella damturneringen om KCM hade motsetts med stort intresse. Att det var ett populärt initiativ med damfotboll visar att 17 lag ställde upp. Flickorna spelade med 7-mannalag och gick verkligen in för uppgiften. Många spännande, dräpliga och hetsiga scener rullades upp innan HF lag 1 till sist vann finalen med 4—1 över Visby. I drabbningen om tredje pris vann Olofström över grannen Karlskrona med betryggande 8—0.

Plaketter och medaljer till de tre främsta lagen i varje grupp överlämnades vid prisutdelningen av platschefen disponent Bertil Olanders. De tre vandringspriserna till gruppsegrarna gick till KA, BS och HF.

— Det var mycket väl genomförda mästerskap. Arrangemangen var lyckade och utomordentligt trevliga, framhöll HF:s idrottskonsulent Henry Forsberg, då han tackade arrangerande KR för ett bra jobb.

I samband med KCM hade värdfolket också lyckats abonnera hela Folkets Park Sommarlust där i det närmaste 600 kvinnliga och manliga LM:are åt, dansade och tittade på artistuppträdande på lördagskvällen. För den musikaliska underhållningen svarade bröderna Färms orkester, vars samtliga professionella medlemmar är anställda vid KR-fabriken.

KCM fotboll, resultat:

11-manna:

Grupp 1: MÖ—Gröndal 1—1, OM—SRA, Sthlm 2—1, SRA—MÖ 1—2, Gröndal—OM 1—1, MÖ—OM 3—0, Gröndal—SRA inst.

Grupp 2: HF—VY 3—1, NG—SRA, Kumla 3—0, HF—SRA 4—0, VY—NG 3—0, HF—NG 3—0, VY—SRA 3—1.



Glada HF-flickor efter KCM-segern i damfotbollen. Bakre ledet fr v Eva Salomonsson, Marianne Arleij, Gunvor Andersson, Ulla-Britt Jansson och energiske lagledaren Hans "Djurgårds-Kalle" Karlsson. Främre ledet fr v Vivi Jaktlund, Sonja Ericson, Regina Kayser och Gunilla Sweitz.

Grupp 3: KA—SÖ wo, OS—SÖ wo, KA—OS 3—0.

Grupp 4: KR—Rifa, Bromma 3—0, KR—BO 3—3, BO—Rifa 1—0.

Grupp 5: ÖS—LMS/Rö 2—0, ÖS—Rifa, Kalmar 1—1, Rifa—LMS/Rö 5—0.

Kvalspel: KA—Rifa, Kalmar 5—0.

Semifinaler: HF—MÖ 4—3, KA—KR 2—0.

Match om tredje pris: KR—MÖ 5—0.

Final: KA—HF 6—0.

7-manna:

Grupp 1: HF lag 1—SKV, Su 3—2, BS—MÖ 3—0, HF lag 1—BS 3—7, SKV—MÖ 5—3, HF lag 1—MÖ 3—2, BS—SKV 6—1.

Grupp 2: KR lag 1—ÖR 0—1, KR lag 1—CL 1—5, ÖR—CL 6—2.

Grupp 3: HF lag 3—KH 5—1, HF lag 3—BO 3—3, KH—BO 1—4.

Grupp 4: KR lag 2—SRA, Gbg 4—0, KR lag 2—ÄL/KV 7—0, SRA—ÄL/KV 1—1.

Grupp 5: HF lag 2—IN 1—4, HF lag 2—LMS/Rv 0—6, LMS—IN 3—1.

Grupp 6: ELLEMTEL—RY 1—2, ELLEMTEL—OM 2—3, RY—OM 4—2.

Kvalspel: HF lag 3—ÖR 4—3, RY—LMS/Rv 4—2.

Semifinaler: BS—HF lag 3 4—0, RY—KR 5—3.

Match om tredje pris: HF lag 3—KR 1—3.

Final: BS—RY 7—2.

Damer:

Grupp 1: HF lag 1—OS 3—0, ÖR—Rifa, Kalmar 1—3, HF lag 1—Rifa, K 2—2, OS—ÖR 1—0, HF lag 1—ÖR 10—0, OS—Rifa, K 1—5.

Grupp 2: Rifa, Bromma—OM 1—4, HF lag 2—BS 3—3, HF lag 2—OM 1—3, BS—Rifa, B 1—0, HF lag 2—Rifa, B 3—3, BS—OM 0—3.

Grupp 3: KA—KH 2—0, SRA, Sthlm—KH 8—0, KA—SRA, S 2—1.

Grupp 4: KR—ÖS 0—3, SRA, Kumla—ÖS 1—9, KR—SRA, K 3—1.

Grupp 5: MÖ—IN 1—2, VY—IN 2—0, MÖ—VY 1—4.

Kvalspel: ÖS—VY 0—3. Semifinaler: HF lag 1—OM 2—1, VY—KA 4—0.

Match om tredje pris: OM—KA 8—0.

Final: HF lag 1—VY 4—1.

-GHZ



KA:s 11-mannalag, som vann stora herrklassen utan att släppa in ett enda baklängsmål. Stående fr v Alf Rosendahl (lagledare), Ronny Edström, Bertt Svensson, Roland Pettersson, Christer Pettersson Åke Håkansson och Flemming Bövbjerg. Knästående fr v Ulf Andersson, Bengt Jändel, Carlo Emilsson, Leif Tingström, Egon Sjöblom och Lars Bark.

Boråsfabrikens guld-lag i 7-mannatureringen. Bakre raden fr v Per-Arne Persson, Hase Olausson, Jan Käll, Folke Eriksson, Ronny Helldén, Jan Nilsson (lagledare). Främre raden fr v Torbjörn Halling, Anders Claesson, Kjell-Olof Eriksson och Bengt Persson.



LME/HF arrangör av KCM i tennis och friidrott

Veckohelgen lördagen den 25 aug—söndagen den 26 aug står LME IK i Stockholm som värd för koncernmästerskapen i friidrott och tennis.

Idrottskonsulent Henry Forsberg hoppas på bra deltagarantal i bägge tävlingarna. I presslägningsögonblicket kunde han dock inte uttala sig närmare om hur många LME:are som hör sammat inbjudan till tävlingarna.

Friidrotten hålls lördagen den 25 aug på Hagsåtra IP. Programmet omfattar: Damer — 100 m, längd, höjd och kula. Herrar — seniorer: 100 m, 400 m, 1 500 m, 5 000 m, längd, höjd, kula, diskus och spjut. Y oldboys — 100 m, 1 500 m,

5 000 m, längd, höjd, kula och diskus. Å oldboys — 100 m, 1 500 m, 5 000 m, längd, höjd, kula och diskus. Veteraner — 1 500 m, längd och kula. Juniorer — 100 m, 1 500 m, längd, höjd, kula och diskus.

Tennisen skall spelas på LME/HF:s två banor lördag—söndag. Klassindelningen omfattar herrsingel, herrdubbel, veteransingel och damsingel.

HF-orientering i höst

Höstprogrammet ser ut så här (arrangemang efter 1 september):

- SÖ 2 SEP - Närorientering Tyresö SOK, Alby friluftsgård, kl 10—12.
- ON 5 SEP - Natt-KM.
- LÖ 8 SEP - Närorientering IF Goterna Ostermalms idrottsplats, kl 10—12.
- LÖ 15 — SÖ 16 SEP - Klubbmatch mot LME/Söderhamn och IBM/Tierp i Tierp.
- LÖ 22 SEP - Klubbmatch mot televerket.
- SÖ 23 SEP - Närorientering Bromma OK.
- FR 28 SEP - Korpmästerskap Natt.
- SÖ 7 OKT - Korpmästerskap Dag.
- SÖ 28 OKT - Korpmästerskap Budkavle.



Den 5 maj uppvaktades Karl Johansson på KV/Vt 24 i anledning av att han arbetat 50 år inom bolaget. Telekabeldivisionens chef disponent Gösta Mattsson överräcker här silverplaketten till trotjänaren i närvaro av bl a fr v Idon Pettersson VIC, Stig Järvemo VrC och Tore Rännefors KVpaC.

"SILVERMAN" PÅ KV/ÄL:

Bättre nu mot förr på LME-jobbet

Det har blivit mycket bättre på jobbet på senare år, säger transportmannen Karl Johansson på ÄL/KV/Vt 24. Och han bör veta vad han talar om efter 50 års anställning vid kabelverket. Sin välförtjänta silverplakett med tillhörande aktier fick han motta vid en ceremoni i kabelverkets Hörsal den fjärde maj.

Förr i tiden då jag var ny på företaget visste man ibland inte om det fanns något jobb dag från dag. Den där otryggheten är helt borta numera, fortsätter Karl Johansson.

Och bättre har det också blivit när det gäller t ex tvätt-rum och matsalar. Men visst var det ett väldigt bra kamratskap under 20- och 30-talen, då alla kände alla på fabriken.

Det var 1922 som Johansson kom till kabelverket som 14-åring. Hans första jobb var i "vaxbaljan" och 1924 kom han över till gummiverket. När det lades ned flyttade han vidare till plastavdelningen, där han var i en sex-sju år.

Sedan mitten av 60-talet återfinns Karl Johansson på pappersskärningen på Vt 24. Under senare år har jag bara arbetat på vanlig dagtid.

Men förr i tiden körde jag 3-skift och det hade sina sidor, säger han.

Ur-stockholmaren Johansson, härdig från Katarina församling, bor i Enskede och har sommarstuga åt Södertälje-hället. Fiske är hans stora fritidshobby.

En gång i tiden var han mycket aktiv inom LM Ericssons skytteklubb. — Men någon riktigt bra skytt var jag aldrig.

— Silveraktierna? Dom behåller jag tills vidare. Kanske får dom så småningom gå vidare till mina barn. Jag har fem barn och åtta barnbarn.

— Det här varit upp och ned under de 50 åren på LM Ericsson. Men för det mesta så har jag trivts bra, omtalar Karl Johansson, som kvarstår i tjänst fram till januari nästa år, då pensionen hägrar.

I PENSION



Här omnämns anställda inom LME-koncernen med minst 25 tjänsteår.

1/7 Förrädsarbetare Gunnar Dahlberg, LME/HF/F 69. Anställd 1947. Brons: 1972.

1/7 Ingenjör Gerhard Ericsson, ÄL/KV/VmC. Anställd 1943. Brons: 1968.

1/7 Förrädsarbetare Axel Rogling, LME/HF/F 69. Anställd 1943. Brons: 1968.

1/7 Bokbindare Elisabeth Thomsson, LME/HF/Vt 04. Anställd 1945. Brons: 1970.

6/7 Avsynare Carl Dahlqvist, TV/Vt 766. Anställd 1916. Silver: 1966.

Dahlqvist började som packare och flyttade sedan över till maskinverkstaden dåvarande avdelning 01. Så småningom kom han över till avdelning 26, som bl a tillverkade 500-väljaren. Han blev något av en expert på 500-väljaren och 1956 kallades han upp till Söderhamn där han var med och drog igång tillverknigen. Efter återkomsten från SÖ kom han till TV:s reparationsavdelning och senare till materialkontrollen. 1961 blev han avsynare till avdelningen för militärelektronik och 1964 avsynare av apparater,

stativ och hyllblock. Hemvist: Södermalm. Hobby: Segling.

6/7 Armerare Ivar Gustaf Hansén, ÄL/KV/Vt 344. Anställd 1946. Brons: 1971.

6/7 Pappersberedare Vera Kalbrant, ÄL/KV/Vt 324. Anställd 1925. Guld: 1963.

Hon började som provare på gamla avdelning 12, där hon tjänstgjorde ända fram till 1964. Under de senaste nio åren återfanns hon på Vt 324.

1/8 Herr Sten Bramsten, LME/HF/V/Pel. Anställd 1947. Brons: 1972.

1/8 Maskinarbetare Ellen Eliasson, LME/HF/Vt 17. Anställd 1943. Brons: 1968.

1/8 Avsynare Hugo Stafström, LME/HF/V/K17. Anställd 1939. Guld: 1972.



Vera Kalbrant som varit pappersberedare hos ÄL/KV gick i pension den 6 juli. VC Bengt Broberg på ÄL/KV tackar henne för lång och trogen tjänst — inte mindre än 48 år.



Avsynare Hugo Stafström på LME/HF/V/Kt gick i pension den 1 augusti.



Avsynare Carl Dahlqvist på TV/Vt 766 avtackas vid pensioneringen den 6 juli av TVC Göte Jonsson. Han började redan 1916 hos företaget och fick alltså silverplaketten för 50 års tjänst 1966.

IN MEMORIAM

Oluf Kaufeldt



Oluf Kaufeldt, född 1908, började som finmekaniker hos LM Ericsson i april 1933. Sex år senare överflyttades han till anläggningsavdelningen vid dåvarande FOB (det som senare blev LMS) för att hjälpa montörerna vid installation av civilt försvarets alarmanläggningar.

Efter hand som anläggningarna färdigställdes kom Oluf Kaufeldt att syssla med tillverkning av montage detaljer för anläggningsavdelningen inom LMS, men även för LME/HF under perioden 1942—1950.

Oluf Kaufeldt var en utomordentligt skicklig yrkesman inom såväl grov- som finmekanisk tillverkning och klarade därigenom många anpassningsproblem vid tillverkning av bl a speciella larmanläggningar.

På grund av yrkesskada nödgades han sluta sin anställning vid LMS/RÖ/As 1972, då han avgick med förtidspension.

Vi, som under många år hade glädjen att få utnyttja Kaufeldts stora kunskaper och beredvilliga hjälpsamhet vid uppkomna leveranssvårigheter, känner stor saknad och ett tomrum som är ytterst svårt att fylla.

Johan Berglöf

In memoriam
Forts på nästa sida

PÅ:s fritidsgård NÄSUDDEN

Nu är det liv och rörelse i PÅ:s fritidsklubbs gård Näsudden.

Flitiga händer under ledning av klubbens ordförande, Jan Aman, offrar kvällstimmar till att rusta upp och göra gården till den trevliga avkopplingsplats, som den bör kunna bli. Intresset bland de anställda är ganska stort men bör kunna förbättras ytterligare, speciellt på damsidan.

Näsudden är en gammal, rejält timrad gård från mitten av 1800-talet. Gamla tidningar från 1888, som tjänstgör som tapeter i hallgarderoberna, ger besökarna en viss stämning av både allvar och lugn, en känsla som så väl behövs i en tidsålder där vi trots kortare arbetstid får allt mindre tid över för varandra.

Gården är vackert placerad vid en havsvik med bad och fiskemöjligheter. Bra bilväg finns ända fram till trappan. (Man kan gå också! — Reds anm.)

Som trivsamt extrainslag i bilden, är de vackra ugnhästarna, som betar i hagarna alldeles intill gården.



Piteåfabrikens fritidsklubb håller på att rusta upp en gård vid Näsudden att användas av personalen. Den ligger alldeles intill en havsvik med bad- och fiskemöjligheter.

600542

600544

600529

J S—t

IN MEMORIAM

Forts från föregående sida.

Wilhelm Jansson



Efter en flerårig sjukdom har **Wilhelm Jansson** — tidigare sektionschef på avdelning L — avlidit i en ålder av 73 år.

Han hade verkat i bolaget i mer än 50 år — från början på Verkstadsritkontoret och sedan 1947 på Expeditionsavdelningen. Där ledde han på ett mycket förtjänstfullt sätt arbetet med upplägningen av tillverknings-specifikationer.

Från 1953 till sin pension innehade han befattningen som LoC där hans under åren förvärvade gedigna kunskaper om vår materiel gjorde honom väl skickad för sin uppgift. Han var även verksam inom LME:s hemvärnsexpedition under en följd av år.

Wilhelm Jansson var ett föredöme när det gällde att på ett noggrant och pliktroget sätt utföra sina åligganden.

Personligen var han en trofast och lojal arbetskamrat och han kommer att leva i våra minnen som en äkta LM-are av gamla stammen.

Lennart Holmqvist

Prasong Pajareya



En högt uppskattad och avhållen medarbetare har lämnat oss.

Efter en längre tids sjukdom avled ingenjör **Prasong Pajareya** den 9 juli i en ålder av 44 år.

Ingenjör Prasong avlade sin tekniska examen vid Chulalongkorn University i Bangkok och anställdes i bolagets tjänst år 1956 efter några år som officer i Polisens Signalkår. Han har sedan dess under alla år varit verksam inom vår avdelning för försäljning av publika stationer, vars chef han varit under de två sista åren.

Det är mycket tack vare ingenjör Prasongs gedigna kunskande och hans ödmjuka sätt att förmedla detta som vi i dag åtnjuter ett så stort förtroende hos den thailändska kundkretsen.

Under åren har vänkretsen blivit stor, inte minst i Sverige genom flera långvariga studiebesök, som ingenjör Prasong var, vill inpränta bolaget. Vi, som haft förmånen att känna och arbeta tillsammans med den fina och ärliga människan, som ingenjör Prasong var vill inpränta ett tack i minnenas album för de år, som varit och lysa frid över hans minne.

Olaf Morander



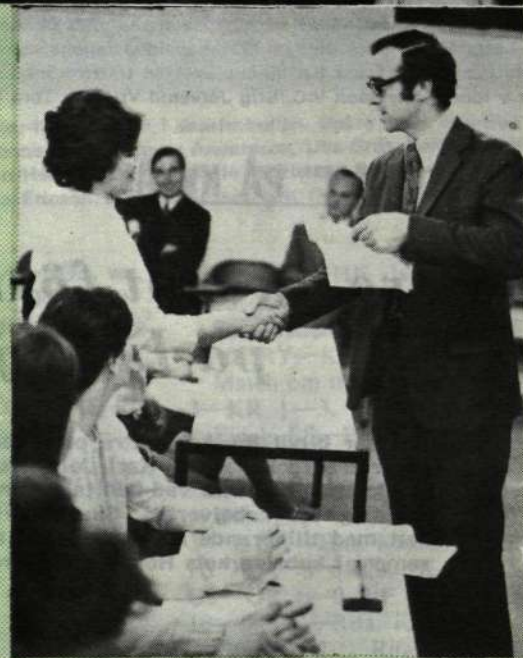
GLIMTAR FRÅN EPA — LME I AUSTRALIEN

Vid LME:s fabrik i Coburg, Victoria, har man presterat 172 000 skadefria arbetstimmar. För detta emottog fabriken nyligen en utmärkelse från "National Safety Council of Australia", som närmast kan jämföras med vår Arbetskyddstyrelse.

Sådana utmärkelser delas i Australien regelbundet ut till fabriker som uppnått perioder på minst 100 000 skadefria arbetstimmar.

Medlemmarna i fabriken församlade skyddskommitté, som vi ser på bilden, är från vänster: Lyn Milewczyk, Frank Turley (chef för Safety Council), Jack Duggan, Shane McMahon, Tom McKay, Jepp Jordan, John Field, Juris Balodis (chef för Coburg-fabriken) samt Jackie Burdziejko.

Vid LME:s Coburg-fabrik arbetar f n ca 350 personer på kollektivsidan. Verksamheten omfattar huvudsakligen förbindning av reläsatser, lindning av spolar samt primärtillverkning av metallhuvor och andra pressade detaljer.



Den andra Australienbilden som anlant till KONTAKTEN är tagen vid avslutningen av en engelsk språkkurs för immigranter vid huvudanläggning i Broadmeadows, Victoria. Mrs Nada Lelic tv skakar hänu med en tjänsteman från Immigrationsdepartementet som just ska överräcka ett kurscertifikat.

I kursen i engelska, som genomfördes av Immigrationsdepartementet vid sidan av de ordinarie yrkesinriktade kurserna vid de australiensiska LME-fabrikerna, deltog 30 immigranter från Turkiet, Jugoslavien, Finland och Libanon. Snare kommer fler liknande kurser att hållas för immigranter från andra länder, meddelas det slutligen från Broadmeadows.

TACK!

FÖDELSEDAG

- ALMGREN ALF. TN/T/KrbC
- ANDERSSON GURLI. TN/X/Thl
- ANDREASSON ULLA. KA/Vt 54
- ATTERLING ERIK. HF/X/Akv
- AXELSSON MARGIT. VE/Vt 19
- CHRISTIANSOON ASTRID. KA/Kt 84
- EILERTSEN AAGE. BO/GorC
- ERIKSSON ARNE. HF/V/PdC
- ERIKSSON ELSE-MARIE. PJ/X/Ps
- ERIKSSON MARIA. TN/T/Kbg
- FRANZON BERTIL. TN/OrbC
- HALLBERG-SVENSSON GULLAN. OM/Vt 76
- JOHANSSON MAJ-BRITT KA/Bva
- JONASSON MARGIT. KA/Vt 41
- JONSSON HENNING. KA/Vt 5v
- KARLSSON ERNST. HF/X/Pla
- KNUTSSON LENNART. BO/LMS/Tkd
- LANDEN BERTIL. HF/V/Bm
- LARSSON ERIK. KA/Vt 38
- LINDÉLL ANNA. KA/Vt 41
- LJUNGSTRÖM BIRGER. MÖ/MI/KgmC
- LUNDING ELLEN. HF/X/Bfa
- LUNDSTRÖM ERIK. TN/OmkC
- MALM GUNNAR. RY/Vt 72
- NILSSON GRETA. KA/Vt 59
- OLSSON SVEA. KA/Vt 41
- PETTERSSON GUNNAR. KA/Vt 54
- SANDBERG LENNART. KA/Vpx
- STARCK-ULLA. HF/X/Bps
- SVENSSON ANNA. OM/Vt 72
- SVENSSON ELNA. KA/Vt 62
- SVENSSON PHILIP. KA/Vt 43
- TELHAGE GUNNAR. MI/KrC
- WISZNIIEWSKA IRENA. KA/Vt 62

ANNAN VÄNLIGHET

- BRAMSTEN STEN. HF/V/Pel
- COLLIN ELVIR. TN/TVp
- DAHLBERG GUNNAR. HF/Vt 80
- DAHLQVIST CARL. TN/TV/Vt 766
- ELIASSON VALBORG. VH/Dpi
- GRUFMAN ULF. HF/Pa. och
- BREDENMARK CHRISTINA
- JONSSON GUNNAR. HF/Vt 15
- LARSSON BIRGIT. HF/X/Btk
- LARSSON GEORG. GV/Vta 568
- POULSEN GÖSTA. PR2/X/Vg
- SERLANDER SIGNE. KA/Vt 58
- STAFSTRÖM HUGO. HF/V/K 17
- SUNDSTRÖM ROBERT. HF/X/Ona
- SVENSSON GÖTE. TN/Dkit
- ZELL MARIANNE. HF/V/Pdk

VÄNLIGT DELTAGANDE

- vid min makes och vår faders. HARRY HÖRKÉN. fd ÅR/FalC. bortgång
Maj Hörkén Barnen
- vid min faders. OLLE KAUFELDT. f d LMS/RÖ/As. bortgång
Sven-Erik Kaufeldt
- vid min makes och vår faders. ARNE THORELLI. f d X/lss. bortgång
Ann-Marie Thorelli Barnen
- vid min makes, far och farfaders. WILHELM JANSSON. f d LoC. bortgång
Signe Jansson Barn Barnbarn

Rätt korsordslösning. 75:— TORS- TEN BJÖRKMÄN (HF/X/YmmC), 50:— ELLEN JOHANSSON (PENSIONÄR), 25:— EVY NILSSON (KR/Vt 411), Reklampresent till GUNNAR LINNELL (MÖ/MIfp), TAGE NYGREN (NG/Vt 314/2) och HENRY BORGSTRÖM (HF/DffuC).

Rätta fabriksnamn: 25:— PER- OLOF BERG (PJ/X/Ita), 15:— ING- RID ANEBYGD (HF/X/Bfh). Reklampresent till BENGT SPÅNGBERG (NG) och GUN- NAR JÄRNSTAD (HF/X/Kgp).

Korsordet med bildgatan i sommar- numret bestod av två tävlingar; dels gällde det att lösa ett helt vanligt korsord dels kunde extra vinster erhållas genom att tala om vilka tre fabriker fotona visade.

Att fylla i de tomma rutorna med rätta ord vållade inget bekymmer. Däremot förefaller det som bildgatan var besvärlig, att döma av fåtalet insända namnförslag.

1	T	2	E	3	L	4	E	5	F	6	O	7	N	8	F	9	A	10	B	11	R	12	I	13	K	14	E	15	R	
16	R	17	T	18	P	19	A	20	Ö	21	N	22	X	23																
24	V	25	I	26	C	27	E	28	A	29	N	30	S	31	A	32	D	33	D	34	Ö	35	T	36	T	37				
38	C	39	R	40	E	41	L	42	Ä	43	N	44	A	45	T	46	E	47	R	48										
49	K	50	A	51	B	52	I	53	N	54	S	55	Y	56	D	57	A	58	L	59	L	60	A	61	S	62				
63	E	64	A	65	S	66	S	67	I	68	P	69	B	70	R	71	A	72	K	73	O	74								
75	M	76	A	77	S	78	K	79	A	80	U	81	P	82	A	83	S	84	T	85	86	87	88	89	90	91	92	93	94	95
96	I	97	T	98	M	99	A	100	N	101	A	102	S	103	S	104	E	105	B	106	107	108	109	110	111	112	113	114	115	116
117	A	118	S	119	T	120	I	121	G	122	K	123	U	124	N	125	G	126	A	127	128	129	130	131	132	133	134	135	136	137
138	V	139	R	140	Ä	141	R	142	K	143	R	144	G	145	Ö	146	D	147	L	148	149	150	151	152	153	154	155	156	157	158
159	E	160	S	161	A	162	U	163	V	164	I	165	K	166	S	167	L	168	I	169	170	171	172	173	174	175	176	177	178	179
180	J	181	A	182	N	183	S	184	M	185	Ä	186	F	187	I	188	S	189	K	190	191	192	193	194	195	196	197	198	199	200
201	L	202	A	203	V	204	A	205	G	206	A	207	S	208	V	209	A	210	211	212	213	214	215	216	217	218	219	220	221	222

SOMMARKORSORDET

Samtliga bilder har KONTAKTEN publicerat under senaste åren. Överst sågs vår finländska fabrik i Jorvas utanför Helsingfors. Den togs i drift under förra året. Mittenbilden visade Elektrisk Bureaus i år invigda anläggning i Billingstad, Norge. Den tredje fabriken, som flera känt igen som LME/HF vid Telefonplan i Midsommarkransen, är ju mycket karaktäristisk med sin klotformade oljetank utanför huvudentrén. Något sådant

hittar man inte utanför huvudfabriken, däremot på gutaön och vår Visbyfabrik där. Pilen, som litet olyckligt hamnat i andra rutan i stället för i första, gav extra icke avsett huvudbry, men ordet "telefonfabriker" (formen telefonfabriken godkänns) blev lättfunnet, när lod 1—7 väl klarats av. KONTAKTEN återkommer med ny pristävling i nästa nummer.