

VILLKOREN FÖR GULDMEDALJEN NU LIKA FÖR ALLA ANSTÄLLDA

Den 17 augusti godkände LME:s styrelse nya regler för erhållande av LME:s guldmedalj. Kollektivanställda och tjänstemän, liksom kvinnor och män, för alla gäller från och med årets utdelning poängtalet 95.

Poängtalet får man fram genom att slå ihop levnads- och tjänsteår. För manlig kollektivanställd innebär det här en sänkning med 5 år medan det för kvinnlig tjänsteman betyder en höjning med lika många år. En övergångsregel gäller emellertid för vissa kvinnor inom kontorsidan.



Guldmedaljen instiftades 1944. Villkoren för att erhålla den har av bolagets styrelse ändrats vid ett flertal tillfällen under årens lopp. De regler som hittills gällt härstammar från år 1955.

Levnads- och tjänsteåren har för olika personalgrupper uppgått till

för manlig kollektivanställd	100
för kvinnlig kollektivanställd	95
för manlig tjänsteman	95
för kvinnlig tjänsteman	90

Från och med årets utdelning har alltså poängen ändrats till 95 för samtliga anställda. Vad gäller kvinnliga tjänstemän, som åren 1966 respektive 1970 valde lägre ordinarie pensionsålder än 65 år, bibehålles dock 90-poängsregeln.

Att de här ändringarna gjorts hör bl a ihop med tillkomsten av avtalet om STP (Särskild Tilläggs pension) mellan SAF (Svenska Arbetsgivareföreningen) och LO (Landsorganisationen) som innebär sänkt pensionsålder för kollektivanställda till 65 år. Den skall genomföras under perioden juli 1973 till januari 1975.

Pensionsåldern för kvinnliga tjänstemän däremot har — också enligt avtal — höjts och det skedde som redan nämnts

åren 1966 och 1970. En viss valfrihet gavs emellertid att bibehålla den lägre pensionsåldern på 60 eller 62 år.

Inom LME med dotterbolag är det cirka 20 anställda som valt lägre pensionsålder och som är aktuella i guldmedalj-

sammanhang. Sista gången övergångsregeln behöver tillämpas blir 1980.

Ändringarna medför en obetydlig förändring i antalet guldmedaljörer per år, varför formerna för utdelningen av medaljen behålles oförändrad.

- V-klubben på HF 75 år
- LM-dagen på "Grönan"
- SRA inviger ny fabrik

I NÄSTA NUMMER AV KONTAKTEN

Världsmästare i sportskytte



Bertil Passlid på avd Vt 56 vid Karlskronafabriken blev i juli världsmästare i sportskytte för döva vid VM som gick i Malmö.

Han ingick i det svenska fyrmannalag som vann på nytt världsrekord 1 026 poäng. I fjol tog samma lag hem europamästerskapet i Helsingfors, Finland.

Passlid placerade sig dessutom som tvåa i den individuella VM-tävlingen. Hans poängtal — 356 — var samma som segraren italieneren Di Sapios.

Totalt har Bertil Passlid (Pettersson tidigare) deltagit i ett 10-tal mästerskap under de tre år han tävlat.

HAR DU NÅGOT ATT FRÅGA OM RING "FRÖKEN LM"

Alla, som har något gott förslag på hjärtat eller något att fråga om, kommer sig inte för med att skriva en insändare till KONTAKTEN. Att det tar emot åtskilligt när man skall fatta pennan visar det förhållandevis ringa antalet brev till redaktionen från vår stora läsekrets inom Ericssonkoncernen.

Vi har därför beslutat att också pröva en förenklad process genom att den 1 oktober införa "Fröken LM", dvs en telefonsvarare uppställd inom informationsavdelningen Db — och för bl a anonymitetens/sekretessens skull inlåst! I fortsättningen går det alltså bra att också komma med förslag och ställa frågor till företagsledningen om jobbet och företaget per telefon. "Fröken LM" förmedlar — genom Db:s försorg — synpunkterna eller frågorna till rätt instans och svar kommer antingen direkt till förslag- resp frågeställaren eller — om ämnet har allmänt intresse och om vederbörande så önskar — i KONTAKTEN.



Den automatiska telefonsekreteraren "Fröken LM" hålls av sekretessskäl i säkert kassaskåpsförvar. Det är bara tystnadsbunden personal på informationsavdelningen (Db) som får lyssna på hennes budskap. "Fröken LM" träffas internt på telefonnummer 9 2333 och utifrån på nummer 719 23 33. Varje kontakt med henne får ta högst 1 minut.

"Fröken LM" värnar om frågor- nas anonymitet. Endast hon — och för "Fröken LM" ansvarig personal inom Db — vet vem som ställt frå-

gan och skall ha svar. Frågeställarens namn avslöjas således inte för någon, inte ens för den som får

Forts på sida 5





ACV I VENEZUELA

LME har avvecklat sitt aktieinnehav i den venezolanska kabelfabriken Alambres y Cables Venezolano C A, Caracas (ACV).

De aktier som ägdes av LME och som uppgick till 25 procent av ACV:s sanerliga aktier har sålts till Phelps Dodge Corporation, USA, redan tidigare majoritetsaktieägare i bolaget.

UTLANDSTJÄNST

Herr Kjell Blennoft avslutade tjänstgöringen i Libanon den 3 juli 1973 och lämnar därmed LME.

Herr Ted Simonsson började den 5 juli kontraktstjänstgöring i Malaysia som chef för relätillverkningen.

Herr Gunnar Karlsson tillträdde befattningen som instruktör för testning av reläsatser den 9 juli i Brasilien.

Ingenjörerna Supridi Sribhadung och Rolf Bäckström började kontraktstjänstgöring i Thailand (försäljningsfrågor) den 19 juli respektive 1 augusti.

Ingenjör Roland Pettersson är sedan den 20 juli stationerad i Irak som installationsingenjör.

Ingenjör Björn Lundgren, som tidigare varit anställd i Brasilien, har bytt stationeringsort. Sedan den 19 juni tjänstgör han i Mexiko.

Herr Åke Samuelsson tjänstgör sedan den 31 juli i Brasilien som instruktör för kontaktningsmaskiner.

Ingenjör Jostein Arnekleiv har bytt stationeringsort. Efter tjänstgöring i Egypten är han sedan den 2 augusti placerad i Mexiko.

RÄTTELSE

En av SKV:s nyutnämnda överingenjörer i Sundbyberg heter Wilhelm Hedenström och inte Hedström som stod på sidan 2 i förra numret.

kontakten

Personaltidning för
Telefonaktiebolaget
LM Ericsson
med dotterbolag

Nr 10 September 1973 Arg 34

Redaktör

Dbi Bert Ekstrand, tel 92048
(direktnummer 7192048)

Redaktionskommitté

Lennart Stranneborn, Vt 17, tel 92605, Erik Sund, Vt 11, tel 93311, Lars Wiklund, VaC, tel 92611, Alvar Hagberg, X/Stb, tel 92573

Ansvarig utgivare

DB Nils Tengberg, tel 93153

Tidningen utkommer med 15 nummer om året. Bidrag — som honoreras — mottas tacksamt under adress

KONTAKTEN
Box 32073
126 11 STOCKHOLM 32

Internt är redaktionens beteckning HF/Dbi, rum 6133.

Tryckeri AB Allehanda Trelleborg

BELÖNADE FÖRSLAG

SRA I KUMLA:

Mest slantar fick Thore Eriksson på Vt 59 för ett förslag som rör borttagande av isolering. Belöning: 1 115 kronor. Yngve Möller 310:—, B Kvarnström 300:—, Bo Werner 185:—, Bo Werner tillsammans med Björn Karlsén 110:— vardera, S Andersson (Vt 59) 80:—, E Pettersson (Vt 51) 80:— samt Kaj Aregius 80:—.

SKV I SUNDBYBERG:

Vid aprilmötet M Björklund 2 000 kronor för ett förslag som rör indikatorlockor för grov Sikatenkabel, S Pettersson (Vt 29) 920:—, S O Johansson 400:—, R Hakkarinen 200:—, A Mäki-Kala 200:— (två förslag), penna utdelades till T Luosa, B Lindvall, E Apelby och E Wedberg. I och med ovan nämnda belöningar har Mäki-Kala och Hakkarinen kvalificerat sig för plänbok innehållande 200 kronor.

Vid julimötet H Philipson och J Aholm 600:— vardera, E Kyllästinen 500:—, R Hakkarinen 250:—, T Kuapparaa 200:—, T Bergholm 100:—, penna utdelades till A Hjelt P Sällinen och M Seitamaa.

LME/ÖSTERSUNDSFABRIKEN:

Gunnar Björk 550:—, Torsten Ingred 300:—.

LME/STATIONSMONTAGEN

I STOCKHOLM:

K Sagerholm 75:—, B Lindgren 75:—.

NYA PATENT

under tiden 13 juli—30 augusti 1973 (förteckningen anger uppfinnarens namn och tjänsteställe, uppfinningens titel och patentnummer).

Ouvrier, G, T/Se — Omkopplingsutrustning i synnerhet för reservkoppling av bredbandiga transmissionslänkar — 355 709;

Hemdal, G A H, EUA/XB — Förfarande att mäta ett tidsintervall, vilket bestämmer den tid som skall förflyta till dess att ett visst av ett antal förlopp skall påbörjas — 355 717;

Almquist, S R J, Klr, Hansson, L T, Klrc, Wolpert, T, KT — Avstörningsfilter — 355 915.

Karlskronafabriken:

Flera vet nu mera om produktionsplanering

Vid en enkel ceremoni i KA före semestern avslutades Mekankförbundets kurs i produktionsplanering med diplomutdelning till åtta kursdeltagare.



VpC Stellan Andersson överlämnar här diplom till kursens enda kvinnliga deltagare, Ingrid Jönsson Vpb. Övriga diplomerade är fr v Bengt Hellberg Vt 53, Anders Andersson pel Vpl.

Vpzd, Åke Carlsson Vpzd, Conny Håkansson Vt 57, Peter Richardsson Erkl, Lars-Olof Petersson Vpdi och Birger Hern-

Viktigt om och kring fondemissionen

PS!!
Kom ihåg
BLANKETT
NR 18 A!!

Vid ordinarie bolagsstämma för 1973 har beslutats om fondemission med en ny aktie av serie B på fyra gamla aktier. Avstämplingen av de gamla aktierna kommer att ske under tiden 1973-09-03 till 1973-10-31. Alla som köpt aktier före den 1973-09-03 erhåller således en ny aktie på fyra gamla.

Tekniskt genomföres en fondemission på så sätt att man visar upp sina aktiemantlar samt lämnar en vederbörligen ifylld anmälningsedel hos någon av SE-Bankens eller Svi Handelsbankens kontor där aktierna avstämplas. För varje fyrantal gamla aktier som avstämplas utfärdar banken bevis på en ny aktie. De nya aktierna kommer våren 1974 att utlämnas mot respektive bevis.

Vid avstämpling av aktieposter, som ej är jämnt delbara med fyra, erhålles dessutom ett delbevis för varje överskjutande aktie. Mot avlämnande av fyra delbevis, erhålles bevis på en ny aktie. Delbevis är ett värdepapper, som noteras på börsen och kan säljas och köpas genom bankerna precis som aktier.

För dem som utnyttjat lånemöjligheten och köpt aktier kommer bankerna att ombesörja avstämplingen av de gamla aktierna. De som har aktieposter jämnt delbara med fyra behöver ej vidtaga någon åtgärd. Bankerna kommer själva att ifylla anmälningsedel. De nya aktierna förvaras hos banken som pant för aktielånet.

De som har aktieposter ej delbara med fyra, erhåller nya aktier för varje fyrantal gamla aktier samt delbevis för varje överskjutande aktie. Banken översänder delbevis för överskjutande aktier till Er. Delbevisen får Ni själva förfoga över och antingen sälja eller göra kompletteringsköp så att antalet delbevis blir delbart med fyra och på så sätt erhåller Ni en ny aktie. Den sålunda förvärvade aktien får Ni själv förvalta.

De som anmält sina aktier för registrering erhåller från bolaget en anmälningsedel, men för de aktier som köpts enligt bolagets erbjudande skall anmälningseddelen ej användas.

Köp och försäljning av delbevis handläggs ej av Intressekontoret utan Ni skall vända Er direkt till bankerna.

Till sist ber vi Er kontrollera att Er namn är rätt stavat på avräkningsnotan och meddela ev fel till Intressekontoret på LME/HF, tel 719 48 43.

Se även meddelande om stämma på sidan 5!

PLATSANNONSER

LME:s NÄTAVDELNING
(Sektionen för rationalisering, teknik — Nr) söker

INGENJÖR

I arbetsuppgifterna ingår, att vara konstruktör för mekaniska och elektriska konstruktioner och att föra tekniska diskussioner och göra kontrolluppdrag hos legotillverkare i Sverige.

Sökande bör ha ingenjörutbildning från gymnasium linje M eller E, ha genomgått LME:s interna konstruktionskurser, ha några års konstruktionserfarenhet, gärna från plasttillverkning, ha praktik från mekanisk verkstad samt goda kunskaper i engelska.

Närmare upplysningar lämnas av NrC, Ulf Klevenstedt, tfn 68 07 00/119.

LME:s UTBILDNINGSAVDELNING söker till gruppen för utbildningsmedia (Dktt)

TECKNARE

Arbetsuppgifterna kommer att bestå i framställning av bilder såsom teckningar, skisser, diagram m m, tjänstgöring som kameraman i avdelningens TV-studio samt deltagande i gruppens övriga verksamhet.

Sökande bör ha utbildning i eller erfarenhet av frihandsteckning, textning, fotografering eller filmning.

Närmare upplysningar lämnas av Ingmar Johansson, tfn 719 16 42.

MEDARBETARE — UTBILDNINGSAVDELNINGEN

till gruppen för utbildningsadministration (Dkti)
Arbetsuppgifterna består i utskrift och distribution av utbildningsprogram och deltagarförteckningar, produktion av kursbeskrivningar samt bearbetning och kontroll av kursprogram, närvarolistor och kursredovisningar för utbildningsstatistik.

Sökande bör ha goda maskinskrivningskunskaper, ha vana från servicearbete samt från sifferarbete.

Närmare upplysningar lämnas av Gerhard Vitek, tfn 719 16 43.

Anmälningar till här nämnda lediga platser mottages av LME/HF/Personalavdelningen, tfn 719 48 49.

MILJÖVÅRD HOS LME/SÖ

På varje avdelning vid LME:s Söderhamnsfabrik finns speciella anslagstavlor på vilka protokollutdrag anslås från de olika miljögrupperna.

Miljögrupperna behandlar frågor rörande buller, ljus och luft m m för att skapa bättre arbetsplatsförhållanden.

I miljögrupperna ingår representanter från personal och arbetsledning ur den avdelning som behandlas i verkstaden samt representanter från skyddskommittén och företagsledningen.

Möten hålles ungefär en gång per månad och vad som redovisas på miljötavlor är dels pågående aktiviteter och de senast genomförda.

Informationen på detta sätt anses vara mycket betydelsefull då synpunkter från personalen lättare kan framföras och samtidigt får de följa utvecklingen vad som åstadkommit för att förbättra miljön på arbetsplatsen.

Jubileumshösten

Schackhistorik:

Start på 30-talet med seriespel mellan avdelningar på Tulegatan

Bland allade fritidsaktiviteter som människor ägnar sig åt är väl frågan om inte schackspelet är det som ger den största möjligheten att utestänga omvärlden. Det är denna egenskap hos spelet som gör att det faktiskt fyller ett stort behov hos många. Spelets historia är tusenårig och trots att mycket har förändrats genom århundraden när det gäller människans livsmönster, intressen och värderingar har inget kunnat ta kål på det fascinerande spelet. Tvärtom förefaller det som om schackspelet i vårt moderna samhälle har en tittre jordmån än någonsin. Samhällsutvecklingen har fört med sig att många människor har enformiga och monotona arbetsuppgifter som ger ett magert mentalt utbyte. För dessa är det säkert hälsosamt att fylla fritiden med någon form av intellektuell verksamhet och det är här som schackspelet kan komma in som ett utmärkt alternativ.

SCHACKSTART PÅ 30-TALET

Den schackliga verksamheten på LM började under epoken Tulegatan på 1930-talet då intresserade bildade avdelningslag som spelade seriematcher mot varandra. Spelmateriel och lokal lånade man till en början av Stockholms Schackförbund som på den tiden hade sina lokaliteter vid Drottninggatan.

När sedan korpschacket kom in i bilden fick LM-arna tillfälle att utåt visa sina färdigheter på det här området och när vi slår upp schackklubbens historiebok berättar det första tidningsutklippet från 1938 att L M Ericssons lag vann klass I och tog sin första inteckning i Folkets Dagblads vandringspris.

Laget som stötade med en tvåspaltsbild bestod av följande spelare: A Forsman, C Johansson, Halleqvist, N Östling, G Andersson och K Sandberg. Av dessa är A Forsman, Vt 15, och C Johansson (numera Winnerblad), TV/Vt 743, fortfarande verksamma inom företaget. Det omnämnda vandringspriset blev så småningom LM:s egendom och finns att beskåda i prismontern vid entrén till HF:s matsalar. Det skulle så småningom bli fler fina pokaler både inom korpschacket och andra tävlingar.

När LM:s schackspelare började synas i spalterna blev bolaget villigt att ställa medel till förfogande så att en regelrätt schackklubb kunde byggas upp. Sedermera fick klubben ingå som en sektion i idrottsföreningen och fick på så sätt automatiskt ett årligt bidrag för sin verksamhet. Numera ingår schackklubben i fritidskommittén.

MYCKET LIVLIGT 40-TAL

Utbytet med andra firmaklubbar var mycket livligt under 40-talet och de gånger vår klubb blev tvungen att notera ett nederlag är lätt räknade. Det är endast Spårvägen som har varit bättre än vi i de inbördes mötena.

Det var i allmänhet fråga om matcher på mellan 20 och 50 deltagare och de företag som vi hade det flitigaste utbytet med var Atlas Diesel nuvarande Atlas Copco och Nymans i Uppsala. Vi hade även matcher mot Bolinder Munktell i Eskilstuna och Scania Vabis i Södertälje.

De flesta stormatcherna har vi emellertid spelat mot en icke firmabunden klubb som på 40-talet ingick som en sektion i Hökmossens Idrottsförening. Den tiden vann vi som regel över dem utan större svårigheter, men klubben blev allt starkare och i början av

Regeringen är inget stöd — inte ens i öststater

Sverige för dyrt i dag, men LME stannar — givetvis! AP-pengarna hjälper oss inte i utlandskonkurrensen

Vad betyder en chef?

När Björn Lundvall 1943 som utexaminerad från Teknis sökte till LM Ericsson i Midsommarkransen utvecklade företaget just ett system som medgav 8 förbindelser per trädpar. I dag utvecklar man ett system som släpper fram 10 800 förbindelser på två koppartrådar.

När han för snart tio år sedan, då 44 år gammal, utsågs till VD i LM, omsatte företaget ganska jämnt 1 miljard. I år passerar man kanske fem.

Hur mäter man en VD:s betydelse i en sådan utveckling?

Hade LM bara omsatt 4 miljarder eller rentav 6 med en annan chef? Hade telefonin utvecklats långsammare eller hastigare om LM-teknikens högste ledare hade hetat något annat än Lundvall?

Det befängda i sådana frågor visar bara att av ett företags tillgångar är chefens värde det svåraste att beräkna. Vi får nöja oss med att bedöma industriledarna med den kalla tillväxtens inexakta mått i vetenskapen om att samma tal åtminstone delvis också står för trygghet i anställningen, högre löner, välfärd. Men i insynens decennium motas chefen längre ut än så från sitt elfenbenstorn och utsätts för publikens vidare granskning:

Vem är han? Vad står han för? Hur blev han chef? Hur länge tänker han sitta? Vad anser han om demokratin? Är han en mänsklig en?

I fallet Björn Lundvall skulle svaren på de frågorna kunna mottas med visst intresse av över 70 000 anställda världen över och av 70 000 svenska aktieägare.

Så vem är han alltså?

Uppenbarligen föredrar han att ingen ställer frågan och uppenbarligen vill han innerst inne inte alls söka besvara den. Efter intervjun hör han av sig med ett: "Det blir väl inget personligt?"

Någon gång kring årsskiftet 1963/64 fick Björn Lundvall av styrelseordföranden Marcus Wallenberg veta att LM:s VD Sven Ture Åberg ville dra sig tillbaka av hälsoskäl. Wallenberg frågade: "Vill du ta över?" Lundvall svarade genast: "Om jag duger till det, ska jag försöka."

Det var ingen utnämning av en kändis. Ingenting i den miljö Björn Lundvall kom från kunde tolkas som predestinerande för en karriär som storföretagare. Men i familjen umgicks en tysk-holländsk LM-tekniker vid namn Vos och hans hustru. Denne Vos berättade spännande saker om telefonlaboratoriet i Midsommarkransen. Möjligen bidrog den kontakten till Lundvalls slutliga val av levnadsbana.

"Med bästa vilja", säger han själv, "kan jag inte finna någonting i min barndom, som pekar framåt mot vad som sedan hände mig. Det finns säkert folk med drömmar och bestämda mål — jag för min del måste erkänna att jag aldrig hade sådana drömmar."

Så talar en teknokrat, som öppet bekänner sin kärlek till det konkreta. Och så ungefär började samtalet på terrassen till Björn Lundvalls villa på Oskar Backströms väg i Mälarhöjden.

14 minuters rask promenad åt stan till ligger huvudkontoret för LM Ericsson, där VD börjar dagen prick klockan 8.

Han är den ende i företaget som inte stämplar in.

Så mycket betyder i alla fall en VD.

Bertil Torekull

FRÅGA: Just nu går det bra för LM, inte sant?

SVAR: Ibland får man ett lyckosamt år. Positiva faktorer, liksom negativa, har ibland en benägenhet att uppträda samtidigt. 1970 hade vi högkonjunktur här hemma, hög personalomsättning, stora produktionskostnader och också en enorm utlandskonkurrens, som gav oss order till ovanligt pressade priser. I dag är orderingången hygglig, priserna högre och i verkstäderna har vi haft det bra med liten omsättning på folk och få driftstörningar.

FRÅGA: Men på börserna är LM-kursen inte särskilt uppåt?

SVAR: Skulle jag söka en förklaring till börserns beteende nu, så kan jag tänka mig att LM-pappret varit ointressant för de institutionella placerarna. De har mycket aktier i oss och det finns över huvud taget mycket LM-aktier på gång — vi har 70 000 svenska aktieägare. Det är då inte särskilt konstigt om det skulle vara svårt att sälja mer LM.

Dessutom har säkert allt detta skrivande om våra kursförluster avskräckt. Det är något mystiskt med detta. En ändring i ett kollektivavtal kan ju slå betydligt hårdare men uppmärksammas inte alls på samma sätt av kommentatorerna. Eller ett missat kontrakt. Eller en strejk.

FRÅGA: Vad betyder kursförlusterna?

SVAR: Det senaste året har de uppgått till 15,7 mkr, som vi tagit på vinst- och förlusträkningen, samt 11,3 mkr, som vi fört mot fordringsreserven. Det ska sättas i relation till vår omsättning på 5 miljarder och att vi alltid anser oss behöva en halv miljard likvida för att rätt kunna möta det här företagets behov.

FRÅGA: Hur ser LM:s framtida marknad ut?

SVAR: Förra året installerades omkring 18 miljoner nya telefoner i världen till en sammanlagd kostnad på mellan 50 och 100 miljarder. Det är bara ett enda års investering. Att göra världen så teleföntät som Sverige skulle kräva ofattbara investeringar och det är

inte realistiskt att tro att man når dit inom överskådlig tid.

FRÅGA: För telefonin är alltså möjligheterna utan gräns?

SVAR: Det är tänkbart att telefonin överlever som kanske den enda stora kommunikationsleden i framtiden — föga energikonsumerande och föga miljöförstörande. Den kan tänkas ersätta mycket av den fysiska kontakten mellan individerna och eliminera resandet. Vi gör i höst ett första ordentligt experiment med bildtelefon för att få fram erfarenheter. Flera av våra avdelningar här i Stockholm förbinds med bildtelefon. Människorna där ska själva få leta sig fram till användningsområden för bildtelefonen — det är folk som hittills stått i ständig fysisk kontakt med varandra och som i sitt arbete måste utbyta ritningar och papper. Kanske kan de nu sammanträda per bildtelefon, kanske kan konstruktörerna diskutera sina skisser via bildskärmen.

FRÅGA: Är bildtelefonen den nya produkt som ska rädda LM-exporten från Sverige åt framtiden?

SVAR: För tjugo år sedan var telefonstationer en stor exportvara. I dag minskar efterfrågan på dessa alltmer genom att så mycket lokal produktion etableras. Men samtidigt ökar exporten av delar och halvfabrikat till dotterbolagen. När få nya marknader återstår att erövra måste det bli ständigt nya produkter som ska ersätta bortfallet. Bildtelefonen är en sådan produkt, den datorstyrda telefonstationen är en annan som redan finns och som länge till måste ligga kvar för tillverkning i Sverige.

FRÅGA: Era anställda är oroliga och har misstankar att LM ska flytta ut ur landet?

SVAR: Svaret är att vi kommer att stanna i Sverige. Givetvis. Relativt sett kommer svensktillverkningen att minska, i absoluta tal kan den däremot mycket väl öka. Bekymret är att vi för fem år sedan även i den manuella delen av produktionen arbetade billigare i våra svenska verkstäder än i

50-talet bildade dom eget och kallade sig för Hägerstens Schackklubb, vilken har vuxit ut till en mycket stark klubb. Därför har det på senare tid blivit ganska tunnslätt med framgångar på den kanten. En seger i lagblirt för ett par år sedan kan vi i alla fall notera och det var verkligen en thrillerbetonad historia. Det gällde 10-mannalag och alla mötte alla i dubbla ronder. Hägersten ledde genom hela matchen och efter nio ronder stod det 90,5—89,5 i Hägerstens fövor. LM-spelarna gjorde emellertid en överdådig sista rond och vann matchen med 101—99.

NISSE ÖSTLING — SCHACKVETERAN

Den person som bör nämnas i första hand när det gäller schackhistoria på LM är utan tvekan Nisse Östling f d verkställare på Vt 36. Det var genom hans

organisationsförmåga och initiativkraft som klubben fick en sådan fin start med god anslutning (ca 50 deltagare) och förmåga matchresultat.

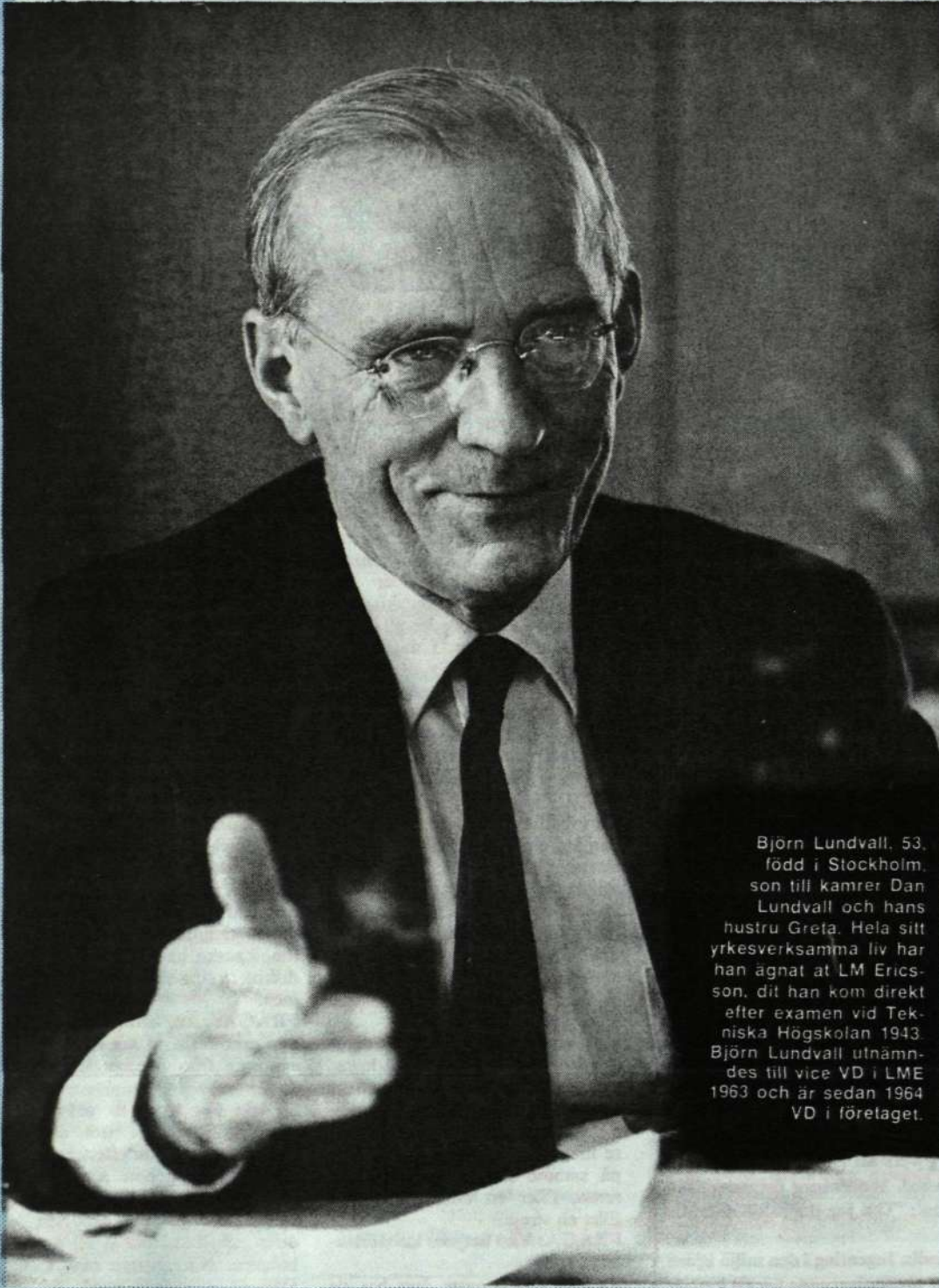
Han var dessutom klubbens starkaste spelare (Stockholmsmästare 1930) och än så länge måste han nog anses stå för den främsta schackliga bedriften i klubbens historia. Det var år 1941 när dåvarande Atlas Diesel tog ett verkligt krafttag för att bryta LM:s segerrad i korpen. Man ställde upp med Gösta Stoltz (internationell stormästare) och N Bergqvist, f d GV.

Forts på nästa sida.

För 21 år sedan dvs 1952 togs den här bilden av HF:s segerrika lag med fr v K Sandberg, f d Vt 39, E Johansson, Vt 17, lagets stjärnspelare N Östling, f d Vt 36, nuvarande turneringsledaren H Larsson (reserv), X/Ror, samt N Bergqvist, f d GV.



Veckans affärer 2 augusti 1973



Björn Lundvall, 53, född i Stockholm, son till kamrer Dan Lundvall och hans hustru Greta. Hela sitt yrkesverksamma liv har han ägnat åt LM Ericsson, dit han kom direkt efter examen vid Tekniska Högskolan 1943. Björn Lundvall utnämndes till vice VD i LME 1963 och är sedan 1964 VD i företaget.

något annat land men att vi i dag arbetar dyrare här än i alla andra länder utom i det norska dotterbolaget. I fråga om högmekaniserad produktion är vi ännu billigast i världen.

FRÅGA: Men det finns alltså ännu några marknader kvar att ta?

SVAR: Inte i Europa — alla länder har där en egen telefonfabrik. I Latinamerika återstår två: Bolivia och Paraguay. I Asien finns Irak kvar liksom Saudi-Arabien, Syrien, Kuwait och några till. Burma har ingen fabrik, Thailand kanske snart får en med oss som

partner. I Afrika förhandlar vi för ögonblicket i Algeriet, bl a för att sätta upp en fabrik. Kanske finns det också plats för en fabrik i Iran, där Siemens redan har en. Så sent som i höstas gjorde vi i Nya Zeeland en stor ansträngning att komma in men slogs ut av japanerna, som bjöd under våra tillverkningspriser.

FRÅGA: Måste ni alltid slåss om så stora bitar?

SVAR: Det exceptionella är just att telefonindustrin alltid kämpar om hela marknader. Misslyckas man att erövra en marknad är man borta från den i tio—femton

ar. Vinner man den, har man det hyggligt i lika många år. Så är det att ha en kund i varje land, där motparten alltid eller oftast är en stat, en regering.

FRÅGA: Kunde ni inte ha hjälp av den svenska regeringen nån gång?

SVAR: Det finns inte något enda exempel, där jag kan erinra mig att svenska regeringen på ett avgörande sätt bidragit till någon enda affär — inte ens i öststaterna, dit så många statsråd rest så flitigt.

FRÅGA: Men annars upprätthåller väl LM ganska hyggliga rela-

tioner till den svenska regimen? Tex Ellemtel eller via de många utlokaliseringar som ni gjort och där ni utnyttjat samhällets stöd?

SVAR: I fallet Ellemtel håller jag inte med om att vi gått samman med 'regimen'. Vi har gått samman med det affärsdrivande televerket, vilket gör en viss och viktig skillnad. Televerket och LM stod helt enkelt vid en skiljeväg teknologiskt: antingen skulle vi slå samman våra resurser inom konstruktion och utveckling eller gå skilda vägar i fråga om framtidens telefonsystem. Det hade varit olyckligt för både landet och oss om vi splittrats. Än har vi inte sparat pengar på Ellemtel. Men vi kommer att göra det.

FRÅGA: Och ifråga om utlokaliseringen?

SVAR: Det är inte heller fråga om något dunkelt samarbete med 'regimen'. Vi ansåg att utlokalisering var nödvändig för vår överlevnad och hade företagit den även om staten inte erbjöd hjälp. Hur skulle vi ha kunnat möta det senaste decenniets expansion, om vi legat kvar i Stockholm? Var hade vi fått tag i arbetare och tekniker, var hade vi fått tag på bostäder till dem?

FRÅGA: Många ville ändå se närmandet mellan televerket och LM som ett första steg i ett djupare statligt engagemang.

SVAR: Det är en orealistisk bedömning. Men vi var själva brydda över hur vi skulle förklara detta samprojekt för våra utländska kunder. För att de inte skulle tro att staten höll på att ta över Ericsson-koncernen skickade vi som en första åtgärd ut en information som gav bakgrunden till samarbetet. Reaktionen var intressant — många sa: det där var väl en god idé! Det visade sig att många förvaltningar på andra håll i världen hade burit på samma problem: hur samordna det egna landets resurser på det här området?

Vi har för övrigt även i utlandet praktiserat denna form av samarbete med myndigheterna. I Frankrike ingicks ett snarligt avtal 1970 och det har vi i dag förvandlat till ett mera direkt samarbete med det franska televerket. I Spanien verkar våra affärer med statliga Telefonica åt samma håll.

FRÅGA: Var samordning enda orsaken till Ellemtel?

SVAR: Vi har alltid saknat referensanläggningar i Sverige, eftersom televerket traditionellt tillverkat och konstruerat sin utrustning själv. En tanke med Ellemtel var att åstadkomma ett enhetligt system i Sverige, ett nytt datorstyrt automatstationssystem för städer. Därmed skulle vi få den referens i hemlandet vi alltid längtat efter att få visa utlandet.

liknande pris upp och detta fick samma korta livslängd som det första. S Uitti, Ytf, lyckades nämligen med bedriften att trots hård konkurrens ta tre raka inteckningar varför priset 1962 blev hans egendom.

Kampen om det sista i raden av dessa pris började 1963 och togs för alltid hem av H Larsson 1971. Förmodligen kommer LM-spelarna att få tampa om ett nytt vandringspris denna höst.

I dessa turneringar liksom motsvarande i klasserna 2 och 3 är betänketiden 50 drag på 2 timmar. Den tiden räcker som regel väl till i de lägre klasserna men i klass 1 händer ibland att spelarna råkar ut för det hemska spöket tidsnöd som verkligen kan vara nervpressande.

En annan mycket populär tävlingsform är halvtimmesturneringarna, där oftast alla klasser deltar tillsammans. Olika i spelstyrka utjämnas då av tids-handikap på så sätt att när spelare av samma klass möts har båda 30 minuters betänketid för hela partiet och om det skiljer en klass mellan spelarna har den starkare 20 minuter och den svagare 40 minuter. Vid två klassers skillnad i spelstyrka är motsvarande tider 15 resp 45 min.

Den senaste halvtimmesturneringen, som spelades i våras, vanns av en andra-klassare A Jonsson X/Kli.

Blixtschack är en tävlingsform som kräver väloljade grå celler. Här är den totala speltiden 5 min per spelare och även här tillämpas tidsförgåva vid möte mellan spelare av olika klass.

SCHACKKURS ALLTID PÅ PROGRAMMET

Det är väl helt naturligt att man i en historik omnämner de starkare spelarna genom lika epoker. Detta får emellertid inte tolkas så att vi skulle vara speciellt intresserade av elitspelare i våra interna turneringar. I likhet med korporationsidrotten ser vi mera till bredden än till höjden.

Ett uttryck för detta är den schackkurs för nybörjare som ständigt står på programmet och som H Larsson tog initiativet till 1966. Denna kurs har för många blivit en lämplig inkörsport till utövandet av det stimulerande och intressanta schackspelet.

I konkurrensen om medlemmarna gentemot andra schackklubbar har vi ett par goda trumpkort på hand. Det första och kanske viktigaste är speltiderna som hos oss tar sin början vid 18-tiden och pågår cirka 4 timmar framåt.

De sena tiderna i andra klubbar kan vara ett besvärligt problem för många spelare som kommer sent i säng och kanske har svårt för att somna de första timmarna efter ett hårt och spännande parti. LM-spelarna har däremot möjlighet att komma hem i "ansändig" tid och avrunda kvällen med en kopp kaffe och lite småprat med familjen och på så vis komma bort ifrån foragelsen över det där felaktiga springardraget.

En annan fördel som vi kan peka på är våra låga avgifter då vi ju i motsats till andra klubbar inte behöver betala någon lokalhyra och dessutom får vi ett årligt bidrag från företaget.

Vi spelar på måndagkvällarna i LME/HF:s övre södra matsal och för övrigt gäller det för alla intresserade att hålla ögonen på anslagstavlor som upplyser om säsongstart och annat. Alla är hjärtligt välkomna, både rutinerade spelare och rena nybörjare.

PROGRAM TILL 1/4-74

24/9 Startar schackkurs III (1730—1900)
17/9 Klubbmästerskapet startar för klasserna 1, 2, 3 och 4.
3/12 KM i blix.
10/12 Cupen.

1974

7/1 Det nya årets första spel-afton.
21/1 Startar 1/2-timmes.
1/4 LME-blixten.

V/BvsC Bengt Lindsjö

SCHACK . . .

Forts från föregående sida

qvist dvs halva svenska olympialaget på den tiden. Korpen spelas med 4-mannalag och när tre partier färdigspelats var ställningen 1 1/2—1 1/2. Då rasade fortfarande kampen mellan Östling och Stoltz. Efter 8 timmars spel stod Östling som segrare och LM vann alltså med 2 1/2—1 1/2.

Några år därefter började N Bergqvist på LM i Gröndal och med hans hjälp tog LM hem ytterligare ett vandringspris i Koppen.

Östling (pensionerad sedan ett antal år tillbaka) äger fortfarande en ansenlig spelstyrka, vilket han bevisade i en match nyligen då han tog tre poäng av tre möjliga.

TRIUMVIRAT PÅ 50-TALET

I början av 50-talet övertogs klubbens ledning av triumviratet G Andersson, Vt 22, Å Björnberg och B Lindsjö, V/Bv.

Vid denna tid satsade vi inte längre så hårt på korpschacket som hade en viss benägenhet att riva sönder våra egna interna turneringar.

De framgångsrikaste turneringsspelarna under detta decennium var A Lindström, Vt 39, R Fagerström, X/Kbb, E Johansson, Vt 39, B Lindsjö, V/Bv, S Uitti, Ytf, och R Lindqvist.

HOLGER LARSSON I TOPP

År 1963 fungerade Å Pettersson, T/Fae, som klubbens ledare, men redan året därpå övertogs denna roll av Holger Larsson, X/Ror, och han har tillsam-

mans med A Svensson, Vt 39, lett klubben sedan dess.

När vi tittar i resultatlistorna över denna senaste 10-årsperiod framgår det att H Larsson även har varit denna tids framgångsrikaste turneringsspelare med den oförbrännlige gamle schackräven E Wihlen, numera pensionerad, på andra plats.

Många starka spelare har under den senaste tiden gjort kortare gästspel, vilket är ganska vanligt i korporationsklubbar. Bland dessa kan nämnas O Bergström och B Aginger från Vt 17 och B Schmidt.

Våren 1968 deltog en islänning H Jonsson i en halvtimmesturnering och i den sk LME-blixten. Han visade sig vara en mycket stark spelare och tog hem segern i båda turneringarna.

B Rodeholt, M1/Bgd, som vann det senaste klubbmästerskapet och även tog

KM i blix tacks vara ett mycket starkt kort.

KAMP OM VANDRINGSPRISEN

De mest eftertraktade troféerna under de interna tävlingarna är utan tvekel de mer påkostade vandringsprisen som sätts upp i klass 1. Det första av dessa skänktes av idrottsklubbarnas prisinköpschef Tage Hallman år 1939 och togs efter tre raka inteckningar hem av den då hopplöst överlägsne Östling.

Tage Hallman skänkte därefter ytterligare ett pris som blev betydligt mer seglivat. Det dröjde ända till 1958 innan någon lyckades få de erforderliga tre inteckningarna. Den gången var det den rutinerade schackkämpen E Johansson, Vt 39, som för alltid lade beslag på Jenna åträdde trofé.

Året därpå alltså 1959 sattes ett nytt

LUNCHSTÄMPLINGEN

på KR-fabriken har varit uppe tidigare bl a på senaste nämndmötet, omtalar klubbordförande Tord Oredsson för KONTAKTEN (som påstod annat i nr 9). Av praktiska skäl beslutade man då att avvakta resultatet av förhandlingarna vid LME/HF. Kontakt har nu tagits med ledningen vid KR för diskussioner kring framlagt förslag om ett slopande av lunchstämplingen för de kollektivt anställda.

Fröken LM . . .

Forts från sidan 1.

uppdraget att besvara frågan. Det går också att förbli helt anonym och bara uppge en signatur vid telefonsamtalen. Då kommer svaret i KONTAKTEN. Förutsättningen för att sådana frågor skall tas upp och besvaras är dock att ämnet bedöms vara så allmänintressant att det är motiverat att ta upp det i tidningens spalter.

Det är enkelt att ringa "Fröken LM". Du slår bara 92333 (utifrån 719 2333) och talar korfattat om för bandspelaren vad Du har på hjärtat eller Din fråga. Om Du vill ha svar från någon bestämd person inom bolaget bör Du nämna även detta. Annars går frågan till den som bedöms vara lämpligast med hänsyn till frågans innehåll. Om Du vill att svaret lämnas via KONTAKTEN, så säg detta.

Om Du alltså har synpunkter att framföra eller frågor att ställa men drabbas av skrivkramp när Du skall sätta ner dom på papperet — ring till "Fröken LM". Hon hjälper Dig med att få dem framförda till rätt forum.

När allt kommer omkring är ju telefonen också det rätta kommunikationsmediet i ett företag som vårt.

Välkommen att höra av Dig till "Fröken LM"!



Välkomna med insändare! Skriv kort om sådant som kan intressera många LM-are eller väcka debatt.

Det går bra att skriva under signatur, men namn och arbetsplats skall lämnas till redaktionen, som har tystnadsplikt. Adressen är: "Hallå redaktör'n", KONTAKTEN, Box 32 073, 126 11 STOCKHOLM.

SKAFFA MARKNÄRA BOSTÄDER — LME!

I personaltidningen "VI ASEATER" framgår att ASEA inte bara medverkar till anskaffandet av goda bostäder för personalen utan också direkt engagerar sig i småhusbyggande.

Så här står det i ASEA:s personaltidning: "Småhus ger god boendemiljö, ASEA har sedan 1964 byggt 856 småhus i Västerås".

Vi på LME har möjlighet att få företaget att teckna borgen för lån till bättre bostad i flerfamiljshus under förutsättning att den nya bostaden kommer närmare arbetsplatsen eller att det finns annat socialt motiv, t ex viss trångboddhet.

LME och ASEA är båda Wallenbergsföretag. Varför kan inte LME och dess dotterbolag engagera sig vid anskaffandet av marknära bostäder och inte begränsa sig till flerfamiljshus? "Marknära"

KONTAKTEN har fått följande svar från LME:s personalkonsulent:

— Bolagets åtagande beträffande borgen för lån begränsas inte till köp av lägenhet i flerfamiljshus utan gäller även för anskaffande av t ex radhus eller villa och nästan hälften av antalet anställda, som erhöill borgen 1972, fick sådan för köp av egen fastighet. Däremot är det riktigt att vissa skäl krävs, som att egen bostad med rimliga villkor saknas eller sådana särskilda skäl som insändaren nämner.

Veckans affärer 2 augusti 1973

Lundvall . . . forts

FRÅGA: Nu kommer det allmänna att via AP-medlen ändå få ett vidgat inflytande i LM. Är det bra?

SVAR: Jag ser inte vad det kan hjälpa oss. Vad kan det allmänna betyda för oss i Finland, i Spanien, i Italien? Regeringen skulle kunna göra en insats för LM och det är att skicka ett och annat statsråd till Latinamerika. ett område som regeringen hittills negligerat, trots att det är en sådan stor avnämning av svenska varor. Det finns i de länderna ett intresse inte bara för våra produkter utan för hela vårt sätt att vara — vår demokrati, våra skolor, vår byråkrati.

FRÅGA: Det kan kanske bli något om vi får en borgerlig regering?

SVAR: Det är jag inte säker på.

FRÅGA: Men ni vill ha ett regimbyte?

SVAR: Jag är väl ganska mycket en politisk analfabet. I all enkelhet anser jag att demokratin är den enda politiska form värd att leva i — men den är samtidigt svår och förfärligt lätt att missbruka. I demokratin finns inbyggd en tanke om byte vid makten — först då blir demokratin vad den var avsedd att vara. Enbart själva bytet, om det blir av, tror jag skulle vitalisera hela den svenska demokratin.

FRÅGA: LM som företag har enligt Göran Palm sina egna demokratiska problem. Vad tyckte ni om hans bok "Ett år på LM"?

SVAR: Min första reaktion inför Palm var en stilla förvåning över att vi i tolv månader hade haft en känd författare anställd i företaget utan att veta om det. Sen läste jag boken och fann att den var rätt rolig. Men den skapade ingen sensation hos oss eller gav upphov till några djupa diskussioner inom direktionen.

FRÅGA: Är ni nöjd med de villkor som mannen på verkstadsgolvet har i LM?

SVAR: Skillnaden mellan villkoren på kontor och i verkstad är orättvisa i svensk industri i dag. Det är inget tvivel om att det är mycket hårdare disciplin och mycket större ordning och mer definierade krav på arbetsprestationen i verkstaden än på kontoret. Man fordrar sannolikt i genomsnitt mera av arbetaren än av tjänstemannen — tyvärr antagligen bara för att arbetarens insats är lättare mätbar.

FRÅGA: Vad gör ni åt det?

SVAR: Avtalen binder särskilt de stora företagen så hårt att vi har svårt att agera annorlunda än andra. Men vi försöker bidra till utjämnningen — med små medel men dock. Vi har t ex inte skilda

matsalar längre för arbetare och tjänstemän och snart slipper också arbetarna den lunchstämpling som kontoren redan tidigare sluppit.

FRÅGA: Har miljön på LM blivit mänskligare på senare år?

SVAR: Jag har alltid tyckt att miljön varit mänsklig. Vi har forskonats från den tunga industris uppenbara miljörisker. Men såg mig, vad menar ni med mänsklig miljö? Är inte den fysiska miljön rätt ovidkommande om vi bortser från extrem hetta, extremt buller och damm? Är inte det förnämsta att man har ett arbete att gå upp i och bra kamrater runt om?

FRÅGA: Det kan vara svårt att känna mening i eller "gå upp i" sitt arbete om man jobbar vid löpande bandet eller med annat rent rutinarbete.

SVAR: Det underliga är att det alltid kommer att finnas folk som trivs med rutin och löpande band. Och vem ätar sig att definiera vad som menas med "meningsfyllt arbete" — för varje enskild individ?

FRÅGA: Med 70 000 anställda är förmodligen mer än 300 000 människor världen över direkt beroende av er och Ericssonkoncernen. Känns det tungt?

SVAR: Det känns i varje fall inte som om jag hade en kvarsten om halsen.

FRÅGA: Känner ni er främmande för era anställda?

SVAR: Också en VD i er så stor koncern som vår måste ibland gripa sig an problem som direkt berör mannen och kvinnan på golvet. Han måste gräva sig ner i en detaljfråga och klara av den då den är akut. Man möter de människor det gäller. Därför upplever jag aldrig LM som en koloss. Företaget lever sitt liv i dessa jordnära dagsaktuella frågor.

FRÅGA: Hur vill ni själv beskriva ert jobb?

SVAR: Jag vet inte alltid själv vad jag sysslar med. Skämt åsido: det är ett lappverk av allt möjligt.

FRÅGA: Beror det på att ni är, ska vi säga, en smula okonventionellt organiserade i toppen på LM?

SVAR: Kanske det. Ja, jag hoppas vi är det. Många muttrar väl att vi håller på att växa ur kläderna i den här organisatoriska formen. Men jag är inte så säker. Under åren har vi skilt av avdelningar, som vi menat skulle stå på egna ben, men i stort sett har vi behållit vår gamla kropp. Framför allt har vi strävat efter att inte sära moderbolagets ledning och koncernens. Det har förstås inneburit ett hellsike för dem som måst syssla med bådadera men det har också varit en väldig styrka att stå med bägge fötterna på jorden, mitt i produktionen. Det har gett

Sagt av Björn Lundvall:

Jag kan inte tänka mig något hemskare än en situation där man ständigt gick till kontoret och fruktade den nya dagen.

Få ting är så tillfredsställande som att få fatta beslut. Att få starta ett nytt bolag, bygga en ny fabrik, utveckla en ny produkt.

Det händer att jag ångrar beslut. Ett erinrar jag mig direkt: Vi skulle göra ett nytt avtal med telefonförvaltningen i Singapore och det stod och vägde. Mitt ord kom att väga över. Projektet slutade i allmänt missnöje och irritation och vi gled isär. Jag kan inte längre bidra tekniskt. Men jag kan ställa dumma frågor.

Att landa ett nytt kontrakt är det roligaste. 10 mkr eller 100 mkr spelar ingen roll. Men vi firar det aldrig.

Det tog åtta år för oss att få vårt stora avtal med spanska Telefonica. Vi arbetade tio år i Polen för att skriva på ett nytt kontrakt och förlorade alltsammans till fransmännen.

Vi har redan haft kännning av de problem som i framtiden allt oftare kommer att möta det multinationella företaget på det fackliga planet i form av solidaritetsaktioner för utländska kamrater. Jag har svårt att tänka mig något annat sätt att förbereda sig för detta än att alltid befinna sig på speaking terms med den egna fackföreningen, att man kan sätta sig ned och tala om det konkreta fallet. Också facket får svårt att lösa dessa frågor. Vi får inte glömma att solidaritet över gränserna kräver en helt ny inställning hos den enskilde fackligt anslutne. Är han beredd att ta 10-15 procent standardsänkning eller löneminskning för att ge sin brasilianske eller italienske kollega en förbättring?

Jag betraktar vår styrelseordförande Marcus Wallenberg som en av företagets främsta medarbetare. Vi försöker att växla några ord med varandra nästan varje dag. Det kunnande han representerar — han har varit i branschen i fyra decennier — utgör en unik tillgång. Kanske är han den siste av sin sort — den moderna företagsamheten är för stor för att en och samma person idag ska kunna bygga upp ett jämförbart vetande på så många fält.

Som VD är man något ensam. Ibland är jag ledsen för det, särskilt när jag ser andra familjer umgås på fritiden, barn och vuxna — det verkar så trevligt och jag säger mig att detta är något jag förlorat. Men även det är ju personligt. Jag har ju varit van vid ensamhet ända sedan barndomen.

Nog tror jag att jag förstår hur "vanliga" familjer lever. Ända tills vi köpte det här huset för 10 år sen bodde också vi i hyreshus — i Fruängen och i Västertorp. I 14 år.

Jag är glad att se att mina barn inte "störts" av min position. De umgås med vänner från alla "klasser". Det var nog lyckligt att vi bosatte oss här i Mälardalen.

oss två fördelar framför konkurrenterna — vi har en enhetlig teknik i hela världen, vi har samma slags produktion. Jorden runt talar LM-folk samma tekniska och produktionsmässiga språk.

FRÅGA: Hur mycket är kvar av den hundra procentiga tekniker, som kom till LM 1943?

SVAR: Säg tio procent. Min tekniska grund håller inte särskilt väl längre. Jag börjar komma för långt från det nya. Men ännu kan jag tala med experter och visa att jag begriper någonting. Sådant är ofta en bra bas att bygga en bekantskap, ett kundförhållande på. Jag brukar säga att vi telefontekniker är ett internationellt brödrarlag och vi brukar hålla rätt väl reda på varandra.

FRÅGA: Låg det i luften en gång att ni skulle bli chef för LM?

SVAR: Nej, jag blev själv jätteförvånad.

FRÅGA: Hur länge till tänker ni sitta?

SVAR: Definitivt inte till 65 år. Det vore en stor olycka för företaget och ännu större för mig själv, men givetvis har styrelsen avgörandet i den här frågan.

FRÅGA: Vad vill ni göra när ni avgått som VD? Bli styrelseordförande?

SVAR: Det vet jag inte precis. Tekniker duger jag inte längre till. Men konsult. Jag har förstås en last, fast min familj naturligtvis påstår motsatsen: jag tycker väldigt mycket om att ha semester.

FRÅGA: Hur hittar man en ny Björn Lundvall i LM?

SVAR: Det blir nog inte särskilt svårt.



PERSONALENS STYRELSEREPRESENTANTER HOS LMS

träffades den 30 juli för ett informellt möte med bolagets styrelseordförande och VD. Bilden visar fr v RS/Opp Ebbe Olsson, SIF och suppleant i styrelsen, RÖ/Ak Magnus Nilsson, Elektrikerförbundet och ledamot av styrelsen, HK/Ee relse. Ove Altefalk, SIF/CF) och ledamot av styrelsen, LMS VD P-B Janson, styrelsens ordförande Malte Patricks samt RM/Ai Kjell Johansson, Elektrikerförbundet och suppleant i LMS styrelse.

AKTIEÄGAREFÖRENINGEN

håller ordinarie stämma torsdagen den 11 oktober klockan 17.30 hos LME vid Telefonplan

Man kan sannerligen inte anklaga LME-anställda för något större aktivt intresse för friidrott. Så lyder i korthet sammanfattningen av årets koncernmästerskap (KCM) som hölls på Hagsätra IP söder om Stockholm lördagen den 25 augusti. Arrangörerna LME IK i Stockholm (HF) kunde räkna in ett 50-tal deltagare, vilket inte är mycket att skryta över.

Det förefaller som om idrottsklubbarna inom LME hellre satsar på lagidrotter och till Kristianstad kom ju som bekant över 500 LME-are till KCM i fotboll före semestrarna.

Ute på Hagsätra IP erövrade HF 12 KCM-titlar medan ÄL/KV med fyra guldmedaljer belade andraplatsen. Sedan följde MÖ, BO, VY, OM och SRA Stockholm med vardera tre segrar. Pigma Ingrid Åkesson från Olofström satte LME-rekord i damernas höjdhopp med 155 cm!



Se sån stil hon har! Ingrid Åkesson från Olofström sätter nytt LME-rekord i höjdhopp för damer med 155 cm vid KCM i Stockholm. Ingrid, som är infödd Olofströms-flicka, har varit Blekinge-mästarinna i höjdhopp ett par gånger, första gången var hon 14 år.

Personliga rekordet lyder på 158 cm. Hon är duktig i fotboll också, var med i OM:s damlag i KCM i Kristianstad. Till vardags jobbar hon med stativförbindning.



Dåligt intresse för friidrott men toppresultat av OM-flicka

I seniorklassen vann förhandsfavoriten Lasse Kiiskinen, ÄL/KV, spjut på 56,28, medan Gösta Steen, MÖ, segrade i diskus med 40,50 m. Kulstötningen gick till Gösta Karlsson, VY, som nådde 12,42 m i sin fjärde stöt. Han var för övrigt den ende som passerade 12-metersstrecket.

Seniornas höjdhopp hade bara lockat fem deltagare. Här gick KCM-titeln till HF:s Rolf Ekberg, som skuttade över 175 cm. Ekberg gjorde sedan tre försök på 184 cm, men utan att lyckas. Längdhoppet blev en jämn och spännande tillställning med tre man över sex meter. Segrade gjorde Lars Sundell, ÄL/KV, på 6,09 m. Den längden fick han upp redan i sitt första hopp. Sundell hade ytterligare två sexmetershopp.

Skidkometen Lars-Gunnar Mårtén, SRA Stockholm, som vann juniortiteln i KCM på skidor 10 km i Söderhamn i vintras, visade att hans sommarkondition är på toppen. Nu tog han överläget hem 5 000 m på mycket goda 16,52,0 min i snäblåsten efter att ha gjort sitt eget lopp från start till mål.

På 1 500 m triumferade också SRA Stockholm då Valter Widmark bröt mål-snöret på 4,23,2 min. Han var dock pressad av HF:s Rolf Strömberg som blev slagen med sex tiondelar. En solklar vinnare blev det däremot på 400 m där Lars Nilsson, HF, lekte sig fram till segern med 54,8 sek. Lennart Samuelsson, VY, var aldrig hotad på 100 m och klockades för 11,7 sek. Juniornas uppgörelser kan betecknas som en intern klubbmatch, då endast deltagare från HF mötte upp. Lennart Perneby vann 100 m på 13,5, höjd på 140 cm och längd på 4,94 m. Göran Nilsson var bäst i kula och diskus med 9,88 m resp 35,42 m.

I klassen yngre oldboys blev BO:s Leif Michelsson det stora namnet genom att vinna både 5 000 m och 1 500 m. I bägge loppen var det SRA:s Anders Larsson som gick in på andraplatsen. Ulrich Vilmar, HF, var snabbast på 100 m med 13,1 sek. Lasse Kiiskinen från ÄL/KV tog sitt andra och tredje mästerskapstecken gepom segrar i längdhopp 5,42 m och diskus 34,48 m. Visbys Henning Hallin stötte hem kulan med

10,90 m och ensam i höjdhoppet vann Ingemar Mölleby, LMS/RÖ, med 140 cm.

Gösta Steen, MÖ, vann lätt sin andra diskustitel i klassen äldre oldboys med 39,05 m medan Ruben Ivarsson erövrade KA:s enda guldpeng genom att stöta 9,89 m i kula. Hans Westerberg, HF, och Elis Cornvik, SRA, hoppade 145 cm i höjd och 4,95 m räckte till seger i längdhoppet för Aalto Veteli, OM.

RIFA/Stockholm representerat av Folke Lundberg sprang 5 000 m på 17,45,7 min och Sune Johansson, SRA Stockholm, var starkast på 1 500 m med 4,49,8 min. Slutligen vann Hans Westerberg, HF, 100 m på 13,5 sek.

MÖ:s Gösta Steen ställde upp även i veteranklassen där han segrade på 10,29 m i kulstötningen. Steen var den ende som lyckades passera 10-metersvallen. Idrottsinstruktör Einar "Skepparn" Karlsson fick en välförtjänt fullträff i längdhoppet med 4,32 m och detsamma gällde Rolf Ordell, RIFA/Stockholm, på 1 500 m med vinnartiden 5,07,5 min.

På damsidan fanns kanske hela KCM:s bästa deltagare i form av Ingrid Åkesson från Olofström. Hon klarade galant 155 cm i höjdhoppet vilket innebär att hon kan räknas in i klassen näst intill eliten i svensk damsport. Hon slog sin närmaste medtävlarska med 30 cm och det är oerhört mycket när det gäller en gren som höjdhopp. Hon förbättrade också KCM-rekordet från 1958 med hela 12 cm. Sedan spädde Ingrid Åkesson på det hela med att vinna kulstötningen med 8,49 m.

Vivi Jaktlund, HF, höll sig som vanligt framme och segrade i längd med 4,32 m och HF vann även 100 m genom Eva Salomonsson på goda 14,0 sek.

Någon avslutningsbankett i stil med den i Kristianstad (KCM fotboll) eller i Söderhamn (KCM vinterspel) blev det aldrig tal om. Man nöjde sig i stället med en kopp kaffe på idrottsplatsens servering, där HF:s idrottskonsulent Henry Forsberg filosoferade över den dåliga uppslutningen kring friidrottsmästerskapen.

— Vi hade givetvis hoppats på bättre intresse. Men det är förmodligen svårt att locka deltagare i större antal till ett evenemang i Stockholm. Hade KCM gått i landsorten, så hade antagligen antalet deltagare varit större. Där hade nog litet publik också kommit. Nu hade vi ingen publik alls, konstaterar Forsberg.

— En positiv sak var dock att så många invandrare, främst då finländare, deltog i årets KCM i friidrott. Det är alltid roligt när man får idrottslig kontakt med sina invandrade arbetskamrater, slutar idrottskonsulenten.

— GHZ



Ekonom Lars Sundell från ÄL/KV har träffat plankan perfekt och tar mark på 6,09 m. Den noteringen räcker till vinst i seniornas längdhopp. Lars, som inte har tävlat på 10 år, har som bäst hoppat 6,60 m och han har ett idrottsligt förflutet i anrika Gävle Godtemplare, kanske mest känd från ishockeyn.

RESULTAT

Herrar:

Seniorer: spjut:

1) Lasse Kiiskinen, ÄL/KV, 56,28, 2) Einar Ahino, BO, 48,93, 3) Juhani Tukiaiainen, ÄL/KV, 47,79, 4) Jan Persson, HF, 41,57.

Diskus: 1) Gösta Steen, MÖ, 40,50, 2) Per Nilsson, VY, 34,00, 3) Henning Hallin, VY, 33,80, 4) Lasse Kiiskinen, ÄL/KV, 33,13.

Kula: 1) Gösta Karlsson, VY, 12,42, 2) Juhani Tukiaiainen, ÄL/KV, 11,85, 3) Ingvar Rautio, HF, 10,93, 4) Per Nilsson, VY, 10,76.

Höjd: 1) Rolf Ekberg, HF, 175, 2) Sven Komstadius, HF, 170, 3) Bo Brännström, HF, 170, 4) B Rannelid, LMS/RÖ, 160.

Längd: 1) Lars Sundell, ÄL/KV, 6,09, 2) Sven Komstadius, HF, 6,02, 3) Bo Brännström, HF, 6,01, 4) Rune Tängeskog, VY, 5,70.

5 000 m: 1) Lars-Gunnar Mårtén, SRA/S, 16,52,0, 2) Sven Pettersson, LMS/RÖ, 18,08,0, 3) Jan Persson, HF, 18,14,8, 4) Otto Andersson, VY, 19,08,8.

1 500 m: 1) Valter Widmark, SRA/S, 4,23,2, 2) Rolf Strömberg, HF, 4,23,8, 3) Lars Nilsson, HF, 5,01,8, 4) Otto Andersson, VY, 5,14,8.

400 m: 1) Lars Nilsson, HF, 54,8, 2) Bill Lundholm, OM, 55,8, 3) Nils Ström, HF, 56,8, 4) Rolf Ekberg, HF, 59,0.

100 m: 1) Lennart Samuelsson, VY, 11,7, 2) Caj Stålhund, OM, 11,9, 3) Bo Brännström, HF, 11,9, 4) Rune Tängeskog, VY, 11,9.

Veteraner:

Kula: 1) Gösta Steen, MÖ, 10,29, 2) Elis Cornvik, SRA/S, 8,99, 3) Börje Rosell, HF, 8,33, 4) Anders Blomgren, CL, 7,62.

Längd: 1) Einar Karlsson, BO, 4,32, 2) Börje Rosell, HF, 4,11, 3) Anders Blomgren, CL, 3,93, 4) Gösta Steen, MÖ, 3,74.

1 500 m: 1) Rolf Ordell, RIFA/S, 5,07,5, 2) Einar Karlsson, BO, 5,26,7, 3) Stig Larsson, SRA/S, 5,41,5, 4) Anders Blomgren, CL, 6,12,4.

Äldre oldboys:

Diskus: 1) Gösta Steen, MÖ, 39,05, 2) Börje Rosell, HF, 30,32, 3) Ruben Ivarsson, KA, 30,06, 4) Stig Alexandersson, KA, 24,42.

Kula: 1) Ruben Ivarsson, KA, 9,89, 2) Lennart Skoog, BO, 9,10.

Höjd: 1) Hans Westerberg, HF, 145, 2) Elis Cornvik, SRA/S, 145, 3) Stig Alexandersson, KA, 140, 4) Aalto Veteli, M, 135.

Längd: 1) Aalto Veteli, OM, 4,95, 2) Hans Westerberg, HF, 4,75, 3) Gunnar Sparremo, SRA/S, 4,57, 4) Carl Clausen, HF, 2,86.

5 000 m: 1) Folke Lundberg, RIFA/S, 17,45,7, 2) Sune Johansson, SRA/S, 18,01,2, 3) Ingvar Blom, HF, 18,09,6.

1 500 m: 1) Sune Johansson, SRA/S, 4,49,8, 2) Folke Lundberg, RIFA/S, 4,54,2, 3) Ingvar Blom, HF, 4,57,8, 4) Tage Bergstrand, HF, 5,30,6.

100 m: 1) Hans Westerberg, HF, 13,5, 2) Einar Karlsson, BO, 13,8, 3) Aalto Veteli, OM, 13,8, 4) Gunnar Sparremo, SRA/S, 13,9.

Yngre oldboys:

Höjd: 1) Ingemar Mölleby, LMS/Rö, 140.

Kula: 1) Henning Hallin, VY, 10,90, 2) Kaiho Aho, ÄL/KV, 10,55, 3) Lasse Kiiskinen, ÄL/KV, 10,11, 4) Ingemar Mölleby, LMS/RÖ, 10,05.

Diskus: 1) Lasse Kiiskinen, ÄL/KV, 34,48, 2) Henning Hallin, VY, 33,22, 3) Erkki Vesi, ÄL/KV, 33,00, 4) Kaiho Aho, ÄL/KV, 32,41.



VY ställde upp med en liten men någande god trupp i KCM. Här kommer segerstötten i seniorklassen i kula genom Gösta Karlsson. Han vann på 12,42 m och resultatet nådde han i fjärde omgången.

Längd: 1) Lasse Kiiskinen, ÄL/KV, 5,42, 2) Kjell Stenqvist, BO, 4,97, 3) Erkki Vesi, ÄL/KV, 4,85, 4) Henning Hallin, VY, 4,41.

100 m: 1) Ulrich Vilmar, HF, 13,1, 2) Kaiho Aho, ÄL/KV, 13,6, 3) Bo Askerud, RIFA/S, 13,6, 4) Kjell Stenqvist, BO, 13,7.

5 000 m: 1) Leif Michelsson, BO, 16,52,0, 2) Anders Larsson, SRA/S, 16,55,6, 3) Yngve Pettersson, HF, 17,14,0.

1 500 m: 1) Leif Michelsson, BO, 4,32,2, 2) Anders Larsson, SRA/S, 4,35,4, 3) Timo Lyttinen, BO, 4,50,7, 4) Bo Askerud, RIFA/S, 4,58,3.

Juniörer:

100 m: 1) Lennart Perneby, HF, 13,5, 2) Torbjörn Bergersten, HF, 13,6, 3) Göran Nilsson, HF, 13,6, 4) Bert Neidenmark, HF, 13,7.

Längd: 1) Lennart Perneby, HF, 4,94, 2) Bert Neidenmark, HF, 4,57, 3) Lennart Bergström, HF, 4,15, 4) Torbjörn Bergersten, HF, 4,09.

Höjd: 1) Lennart Perneby, HF, 140, 2) Göran Nilsson, HF, 135, 3) Torbjörn Bergersten, HF, 130, 4) Bert Neidenmark, HF, 125.

Kula: 1) Göran Nilsson, HF, 9,88, 2) Lennart Bergström, HF, 9,17, 3) Lennart Perneby, HF, 8,57, 4) Bert Neidenmark, HF, 7,35.

Diskus: 1) Göran Nilsson, HF, 35,42, 2) Lennart Bergström, HF, 22,17, 3) Lennart Perneby, HF, 20,67, 4) Torbjörn Bergersten, 19,81.

Damer:

Kula: 1) Ingrid Åkesson, OM, 8,49, 2) Vivi Jaktlund, HF, 8,47, 3) Elisabeth Eriksson, HF, 8,23, 4) Yvonne Andersson, HF, 7,61.

Höjd: 1) Ingrid Åkesson, OM, 155 (nytt KCM-rekord), 2) Elisabeth Eriksson, HF, 125, 3) Eva Salomonsson, HF, 125, 4) Susanne Högberg, VY, 120.

Längd: 1) Vivi Jaktlund, HF, 4,32, 2) Yvonne Andersson, HF, 4,19, 3) Susanne Högberg, VY, 4,05, 4) Eva Salomonsson, HF, 4,01.

100 m: 1) Eva Salomonsson, HF, 14,0, 2) Elisabeth Eriksson, HF, 14,3, 3) Susanne Högberg, VY, 14,8, 4) Yvonne Andersson, HF, 15,0.

KCM I TENNIS OCH GOLF REFERAT I NÄSTA NR



Sista varvet på 5 000 m för yngre oldboys har just inletts. Slutsegaren nr 19 Leif Michelsson, BO, har gått ut i ytterspår för att passera nr 22 Anders Larsson, SRA/S.

I PENSION



Här omnämns anställda inom LME-koncernen med minst 25 tjänstår.

1/7 Kabelsynare Märta Söderblom, TV/Vt 742. Anställd 1921. Brons: 1971.

1/8 Förman Martin Andersson, TV/Vt 765. Anställd 1947. Brons: 1972.

För den idrottsintresserade läsaren kan vi omtala att förman Andersson är morfar till unge, duktige svenske tennismästaren Björn Borg.

1/8 Herr Böstas Brenning, GVff. Anställd 1926. Guld: 1965.

Kom först till experimentverkstaden, gamla avd 17. Arbetade sedan ute på linjen och kom över till tjänstemannasidan 1947. Under flera år tjänstgjorde Brenning som direktionschaufför. På senare år har han återfunnits på GV:s fastighetsförvaltning. Kvarstår i tjänst.

1/8 Förman Gunnar Jonsson, LME/HF/Vt 15. Anställd 1940. Guld: 1972.

1/8 Ingenjör Alf Norlin, KH/Vbv. Anställd 1948. Brons: 1973.

Kvarstår i tjänst. 1/8 Herr Göte Svensson, TN/Dkt. Anställd 1935. Guld: 1969.

Arbetade till en början på SKV i Sundbyberg och fanns senare på Alfa fram till 1967. Han tjänstgjorde på Kristianstadsfabrikens verkstad i Sundbyberg 1966. Kom år 1968 till avd Dhu och året därefter till TN/Dkt.

1/9 Ingenjör Adolf Bergman, LME/HF/Df/Tunisien. Anställd 1922. Guld: 1966. Kvarstår i tjänst.

Det var på gamla avd VtA 22 som Bergman gjorde sina första insatser för LME som springpojke. Han

marscherade sedan vidare och kom 1938 till Iran. Sedan dess har han tjänstgjort i Afghanistan, Libanon, Iran och nu slutligen Tunisien dit han kom 1967.

1/9 Fröken Elisabet Bergman, LME/HF/Dfs. Anställd 1945. Brons: 1970.

1/9 Herr Sven Blohm, LME/HF/V/Btd. Anställd 1930. Guld: 1966. Kvarstår i tjänst.

Anställdes som provare på verkstaden vid Tulegatan i Stockholm. 1948 utnämndes Blohm till förman på transportavdelningen och 1950 kom han till arbetsberedningssektionen.

1/9 Ingenjör Gösta Ericsson, VbC/ÄL/KV. Anställd 1930. Guld: 1967.

Var under sin yngre LME-år ritkonstruktör. Sedan 1967 chef för ÄL/KV:s byggnadsförvaltning.

1/9 Ingenjör Åke Johansson, TN/T/KrC. Anställd 1931. Guld: 1967. Kvarstår i tjänst.

Har arbetat med mekaniska konstruktioner under sin LME-bana. 1957 utsågs han till T/KrC.

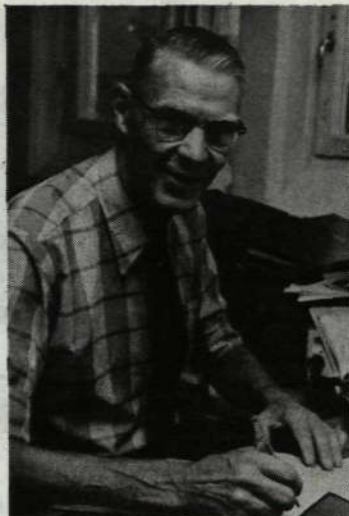
1/9 Fru Karin Jonsson, LME/HF/Vek. Anställd 1937. Guld: 1971.

Hon började som monteringsbiträde på HF/V och 1944 blev hon skrivbiträde. 1950 flyttade fru Jonsson över till anställningskontoret och 1953 övergick hon till verkstadens ekonomisektion.

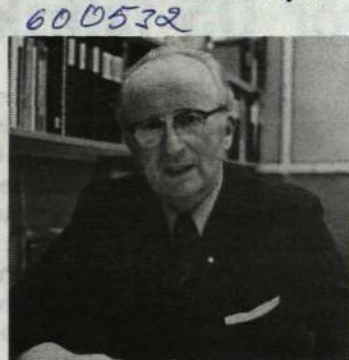
1/9 Ingenjör Harry Lindström, LME/HF/V/Bb. Anställd 1925. Guld: 1968.

Inledde sin LME-bana på gamla verkstaden vid Norra Smedjegatan i Stockholm och arbetade som hjälpare, lärling och filare fram till 1931. Efter arbete på annat håll återkom Lindström som verkstadskontorist 1934 för att 1942 övergå till verktygsritkontoret. Han tjänstgjorde som verktygskonstruktör på dotterbolagen Ermi och Ermex 1949-1963. Sedan dess har han återfunnits på HF:s mekaniseringssektion.

1/9 Sjuksyster Marjo Tolf, ÄL/KV. Anställd 1946. Brons: 1971.



Gösta Brenning (GVff) som gick i pension den 1 augusti började hos LME redan 1926. Kvarstår i tjänst.



Gunnar Jonsson, förman på LME/HF/Vt 15, gick i pension den 1 augusti efter 33 LME-år.

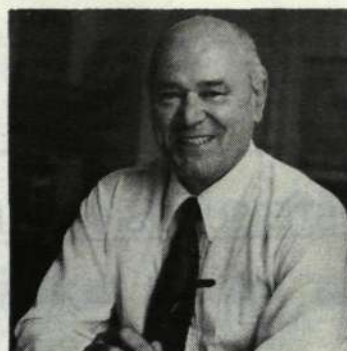
Åke Johansson, T/KrC, anställdes 1931 och pensionerades från LME den 1 september 1973. Kvarstår i tjänst.



Göte Svensson TN/Dkt, pensionär 1 augusti, började inom koncernen 1935 hos dotterbolaget SKV.



Adolf Bergman, DF-are (Tunisien), kvarstår ännu en tid i tjänst efter pensioneringen den 1 september.



Sven Blohm LME/HF/V/Btd, pensionerades den 1 september efter 43 år hos LME. Han kvarstår i tjänst.



På LME/HF/Vek arbetade Karin Jonsson innan hon lämnade LME den 1 september. 36 år har hon tjänstgjort i företaget.



År 1933 kom Harry Lindström LME/HF/V/Bd, till LME. I pension gick han den 1 september.



INGELSTAFABRIKEN:

Löd i damdojan

Idrottsföreningen vid LME:s Ingelstafabrik i Norrköping arrangerade den 2 juni i ett strålande sommarväder matcher på Himmelstalsplanen mot ett dam- och ett herrlag från dotterbolaget LMF, Jorvas, Finland.

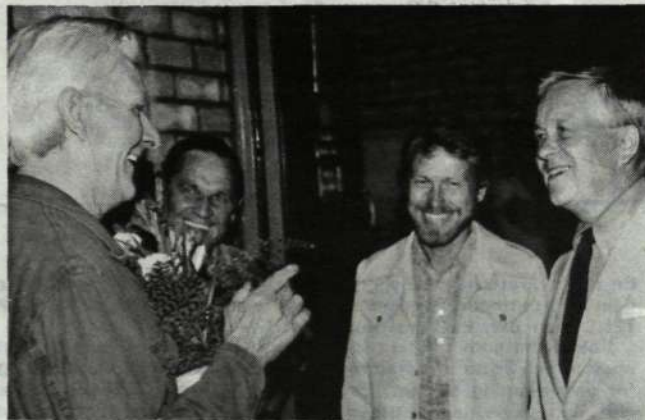
Först möttes damlagen. Ingelstafabrikkens flickor hade löd i dojorna och vann med hela 4-0. Herrarnas match blev betydligt jämnare och därmed också verkligt spännande. Till slut resulterade kampen i Jorvasseger med 2-1.

Efter bollsparkningen gjorde finländarna ett studiebesök vid Ingelstafabriken med en avslutande allmän förbrödring — och försystring — vid en gemensam middag. Det här var det andra utbytet mellan IN och LMF i fotbollssammanhang rapporterar slutligen Karl-Ulrik Nilsson (Vapc) till KONTAKTEN.

Bilden visar LMF:arnas första mål.



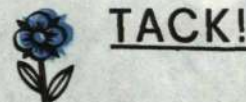
Ingenjör Alf Norlin, KH/VbvC, gick i pension den 1 augusti i år efter 25 års tjänst hos LME i Katrineholm. Han kvarstår i tjänst ännu ett tag. Norlin är KH:s näst äldste medarbetare som gått i pension efter veteranen förmannen Gustaf Åkerberg som lämnade verkstaden för sju år sedan. KHC disp Bertil Fagerholt överlämnar här en vacker blombukett samt en minnesgåva till Alf Norlin vid avtackningen i juli.



Hudiksvallsfabrikens förste pensionär

heter Per Berglöf på Vt 409. Han pensionerades den 1 september efter tre år vid fabriken. Anställningstiden är blygsam, men så har ju fabriken inte varit i full drift särskilt mycket längre.

Per Berglöf ses längst t v och därefter känner man igen verkstadsklubbens ordförande Arnold Olsson, Kurt Wall som var Berglöfs chef samt Hudiksvallsfabrikens disponent Bengt Modigh.



TACK!

FÖDELSEDAG

- Barkland Bengt, HF/X/YC
- Erixon May-Brith, HF/X/Hs
- Hammerman John, HF/V/PeaC
- Karlsson Klara, KA/Kt 84
- Kvarström Irene, HF/V/Plo
- Larsson Elin, KA/Vt 58
- Löf Vappu, OM/Vt 71
- Palmqvist Allan, TN/TVpp
- Petersson Göte, KA/Kt 83
- Rosenberg Agneta, HF/Mak
- Tsoukalidis Nicholas, KA/Vt 61

ANNAN VÄNLIGHET

- Appelqvist Ingvar, PJ/X/Isg. och Svensson Elisabeth
- Bodelson Ove, f d TIM (X/BI)
- Jonsson Karin, HF/Vek
- Lindström Harry, HF/V/Bd
- Petersson Helga, HF/Vt 36

VÄNLIGT DELTAGANDE

vid min makes, Arild Bergendahl, T/K, bortgång
Margareta Bergendahl

vid min makes, Isse Engqvist, f d VÄ/X/YmC, bortgång
Carin Engqvist

vid min makes och faders, Johan Hendrikse, ST/T/FrgC, bortgång

Christine och Verner Hendrikse

LM-LOPPET

MOTIONSLOPP PÅ SKOGSVAGAR OCH STIGAR · 1 MIL

TRÄNA FÖR LOPPET SOM ARRANGERAS I SLUTET AV DEN HÄR MÅNADEN!!!

Det gäller att löpa, jogga eller eventuellt gå 1 mil. Närmare besked om tävlingen får Du på anslagstavlor. Häng med och motionera på!!!

ÖSTERSUNDSFABRIKEN:

En mysig och intim matmiljö

När personalen vid ÖS återvände efter semestern i år fick de stifta bekantskap med en i det närmaste helt förändrad matsal.

Långväggarna hade klätts med vävtapeter, en kortvägg med ett klatschigt draperi, taket hade sänkts med ljuddämpande sk bafflar. Träskärmar och blomsterarrangemang hade placerats bland borden.

Hela matsalsatmosfären blev i ett slag förändrad till en mysig och intim restaurang.

Vad var då anledningen till detta? Jo, i samråd med personalkommittén vid ÖS arbetade en kommitté för arbetsplatsmiljö. Denna prioriterade, bland en mängd olika förslag till trivselåtgärder, en förbättrad miljö i matsalen. Personalkommittén tillsatte en matsalkommitté, som i sin tur utlyste en pristävling om bästa förslag till en ny matsalsinredning.

Totalt hade åtta förslag inkommit vid tävlingens slut. Vid prisutdelningen den 14 augusti, som naturligtvis ägde rum i matsalen erhöll Ingemar Öhrberg, som

inlämnat ett detaljerat och väl genomarbetat förslag, första pris.

Belöningen för detta blev tre häften matkuponger, så Ingemar får många tillfällen att gratis njuta av sitt verk.

Andra pris, två häften matkuponger, fick Gunilla Morén och tredjepristagaren Arne Wall fick ett häfte.

Övriga förslagsställare erhöll tröstpriser.

Prisutdelare var SIF-klubbens ordförande Kjell Stolpe och VeC Bertil Backman.



Anpassningsgruppen hos LME/ÖS: fr v Vst Åke Nilsson och VaC Lars Sjöbom (företaget), företagsläkaren Olle Olofsson, skyddsingenjör Magnus Rehn, VkrC Kjell Stolpe (SIF-avdordf), Torsten Bengtsson (V-klubbens ordf), Anna Sillrén (V-klubbens styrelse) samt Uno Esswall (arbetsförmedlingen).

Goda resultat för ÖS-fabrikens anpassningsgrupp

I Jämtlands län finns nu 115 anpassningsgrupper bildade och en av dem fungerar sedan sex månader med gott resultat hos LME i Östersund. Grupperna ska bli verksamma för att göra det lättare för äldre (över ca 45 år) och handikappade att få jobb, de ska förbättra arbetsmiljön inom den egna arbetsplatsen och se till att anställda som av en eller annan anledning inte klarar av eller otrivs med jobbet omplaceras.

LME-gruppen har behandlat ett 30-tal personer som antingen omplaceras inom fabriken eller skickats till arbetsförmedlingen för omskolning, anlagstest etc. Nämnas kan att gruppen inte släpper någon utan att nytt jobb ordnats som han eller hon trivs med och är lämpad för. Under senaste halvåret har gruppen också varit med om att inrätta fem och en halv skyddade arbetsplatser. Några sådana har tidigare inte funnits vid LME/ÖS.

ÖS anpassningsgrupp består av Torsten Bengtsson och Anna Sillrén från V-klubben, Kjell Stolpe från SIF-avd, Lars Sjöbom och Åke Nilsson från företagsledningen, dr Olle Olofsson och skyddsing Magnus Rehn från företagshälsovården. Dessutom ingår en tjänsteman från arbetsförmedlingen.

När gruppen sammanträder sker det mycket informellt. Inga protokoll förs och det finns ingen ordförande. Man diskuterar, vänder och vrider på

problemen och försöker med hjälp av medicinsk och teknisk expertis och arbetsförmedling att nå fram till en lösning som är bäst för den enskilde.

Många gånger är "fallet" själv med på mötena. Ingen person behandlas i gruppen utan att själv veta om det.

Erfarenheterna hittills av gruppens jobb är positiva. Verksamhetsklubbens ordförande Torsten Bengtsson, säger så här:

— Jag upplever verksamheten som mycket positivt. Speciellt bra är att arbetsförmedlingen och företagshälsovården är med. Innan den här gruppen kom till var det ofta så att facket fick fungera som en socialinrättning.

Alla i gruppen är övertygade om att vad den säger och vad den kommer fram till väger tungt. Både hos arbetsförmedling, hos arbetsledningen och hos diverse myndigheter.

Nedan ses den nya matsalen och t v de tre pristagarna Arne Wall, Gunilla Morén och Ingemar Öhrberg (fr v).



PITEÅFABRIKEN:

Omfattande utbyggnad av matsalen i samråd med personalen

En rätt omfattande utbyggnad av matsalen vid Piteåfabriken har genomförts under semesterstoppet i sommar, meddelar KONTAKTENS man där, PeC Jarl Sundkvist.

Köksdelen som tidigare hade minimal utrustning har helt bytt ansikte och är nu utrustad med en rejäl diskmaskin, varmluftsugn för uppvärmning av mat, förbättrad kyldisk etc. Själva matsalen har blivit större genom utbyggnad mot den tidigare kontorsdelen. Nya möbler samt genomgående trevliga färger på väggar tak och gardiner gör att matsalen nu blivit en riktig trivselsplats.

En kaffehörna har arrangerats i ena änden av den utbyggda delen.

Den under sommartid kanske bästa "biten" av utbyggnaden är den uteplats på 40 m², som tillkommit. Utemöbler med plats för drygt 20 personer åt gången har anskaffats och "besöksfrekvensen" får visa om detta räcker eller om vi måste köpa mera.

Hela utbyggnaden har skett i nära samarbete med de anställda genom matråd, trivselkommitté och i en del färgval genom gallundersökning bland de anställda. Detta samarbete har gjort att matsalen utan tvekan kan kallas vår matsal.

VISBYFABRIKEN:

53 371 "motioner" sista juni

Resultatet av motionsserien vid VY som pågått under sex månader blev smått fantastiskt. Inte mindre än 53 371 starter bokfördes nämligen vid tävlingstidens slut den sista juni.

Bäst bland de 20 lagen blev monteringsavdelningen med totalt 12 495 poäng. Bilden nedan visar när avdelningens Helge Mallin (t v) får förstapriset — en resa för 900 kronor — av "dispen" Ragnar Gustafsson.

Apropå Helge Mallin så kom han cyklande till prisutdelningen. Det kom sig av att han cyklar hem och äter lunch. Det var på återvägen till fabriken och prisutdelningen som han i sista stund hann fram för att helt överraskad koras till vinnare. Så ingen tid var att förspilla på att först parkera cykeln.

Som god tvåa i tävlingen placerade sig packrummet med 12 187 poäng. Därefter följde kontorstjänstemännen på 8 517, den konventionella provningen på 7 913 och robotprovningen på 7 913 poäng.

