

PD Arne Mohlin överräcker företagets gåva en LME-telefon från 1898 samt en check på 25 000 kronor till klubbordf Henning Augustsson.

V-KLUBBEN VID LME/HF 75 ÅR

Verkstadsklubben på LME/HF firade 75-årsjubileum lördagen den åttonde september. Med supé, dans och artistunderhållning på restaurang Tyrol på Gröna Lund i Stockholm. Närmare 500 klubbmedlemmar, trotjänare och

speciellt inbjudna hedersgäster mötte upp på festen. Jubileet startade för övrigt med mottagning i en av matsalarna på HF dagen innan, då många från när och fjärran gratulerade 75-årsklubben.

HF-verkstadsklubben är Stockholms äldsta v-klubb och dessutom en av landets första. Den bildades på ett kafé på Drottninggatan den åttonde september 1898. Enligt anslutningsbrevet var det revolversvärarna på L M Ericsson som tog initiativet till att grunda klubben.

Klubben har med andra ord varit med om industrialismens genombrott och vidare utveckling i Sverige. Många av klubbens styrelsemedlemmar har under årens lopp blivit förtroendeman inom statliga, kommunala och fackliga domäner. Bland gratulanterna på mottag-

ningen återfanns representanter för företaget, Metall, andra v-klubbar inom LME, fd styrelseledamöter samt övriga personalorganisationer.

På företagets vägnar uppvaktade PD Arne Mohlin med en LM Ericsson-telefon från 1898 samt med en

Forts på sida 8.

Landshövding invigde

SRA-NYBYGGGE I KUMLA



Den nya SRA-fabriken i Kumla visades för omkring 800 anhöriga till de anställda invigningsdagens kväll. Förutom rundvandring som engagerade ca 20 ciceroner, bjöds gästerna på kaffe och läsk med bakverk. Här tittar några familjemedlemmar på hur fröken Margareta Persson monterar mikrofoner till de bärbara radiostationerna.

KUNG GUSTAV VI ADOLF och Ericssonkoncernen

32836 repr

126779



Kung Gustaf VI Adolfs djupa intresse för det mesta som rörde sig i tiden är allom välbekant. Han önskade lära känna så mycket som möjligt om utvecklingen inom det land han satts att regera. Teletekniken utgjorde därvidlag inget undantag. Under sina år som Sveriges konung, men även som kronprins, hade han många kontakter med Ericssonkoncernen. Besöken hos LME i Midsommarkransen — ensam eller i sällskap med höga svenska och utländska gäster — präglades helt av kung Gustaf Adolfs varma, mänsklighet och engagerade deltagande i de visningar av produkter och produktion som oftast ingick i programmet.

Redaktionen har gått igenom gamla nummer av KONTAKTEN för att se efter vad som införts där om vår bortgångne monark. Ett urval av de många fascinerande bilder som vi fann av en alltid intresserad och oftast mycket glad kung i olika LME-sammanhang återfinns på mittuppslaget i tidningen.

Kungen var verkligt road av bildtelefonens faciliteter. Här provar han en av LME:s första modeller år 1968 i informationshallen hos HF i Midsommarkransen.

Onsdagen den 12 september invigde landshövding Harald Aronsson Svenska Radio AB:s nya anläggning i Kumla, Sörbyfabriken, ca 2 km utanför stadens centrum. LME:s dotterbolag har därmed bara en mindre enhet, som arbetar med mönsterkort, utanför den nya anläggningen samt ett begränsat antal hemarbetare. Antalet anställda är totalt 360, varav 50 är tjänstemän.

Fabriken upptar en golvyta av 10 000 m² på en 40 000 m² stor tomt och har kostat 9 miljoner kronor som tagits ur investeringsfonden. En lika stor yta finns reserverad för framtida utbyggnad.

Fabriken måste sägas vara byggd enligt modernt tänkesätt med bra arbetsmiljö och rationellt utformade arbetsplatser och därmed också rutiner. Kärnan i anläggningen är en imponerande stor ljus och luftig fabriks- och kontorshall kring vilken grupperar sig kontorslokaler i två etage, förråd, lödskola, prov- och kontrollenheter, matsal med kök, motionsutrymmen etc.

Forts på sida 4.

SISTA
SIDAN:

BILDER FRÅN LM-DAGEN

Skådebanans försöks- verksamhet fortsätter

I februari 1973 informerade KON-TAKTEN om att personalen vid moderbolaget i Stockholm hade möjlighet att utnyttja de förmåner som medlemskap i Skådebanan ger, utan att behöva erlagga några enskilda medlemsavgifter. Ett avtal hade träffats med Skådebanan om en kollektivavslutning av personalen. Avtalet hade formen av en försöksverksamhet vilken kommer att fortsätta höstsäsongen 1973 och vårsäsongen 1974.

Det kan därför finnas anledning att påminna alla teaterintresserade LM-are vid moderbolaget om den

möjlighet som finns att förmånligt kunna köpa biljetter till Stockholms teatrar, opera- och balettföreställningar, konserter m m.

Vilka föreställningar som är aktuella framgår av Skådebanans månadsprogram som finns uppsatta vid matsalar och på andra anslags-
tavlor inom bolaget.

Betr biljettbeställningar kan verkstadspersonalen få alla upplysningar genom studieombuden på respektive avdelning. Dessa tar även emot biljettbeställning. Personalen på tjänstemannasidan kan ringa LME/HF:s växel, telefon 92000, och få information om vart man skall vända sig.

PLATSANNONSER

Den som vill komma ifråga som sökande till någon av de annonserade tjänsterna anmäler sitt intresse till personalfunktionen inom den egna enheten. Ansökan vidarebefordras sedan till den enhet som annonserat. En del platser kan också sökas direkt hos respektive enhet.

ELLEMTEL (Sektionen för datanät-
utrustningar) söker yngre civil-
ingenjör för system- och specificeringsarbete för helautomatiska transcentraler för telex.

Någon erfarenhet från likartade arbetsuppgifter inom telex- eller telefonstationsområdet är nödvändig, liksom dokumenterad förmåga att skriva en klar och överskådlig svenska.

Anmälningar mottages av LME/HF/Personalavdelningen, tfn 719 48 49.

MI-DIVISIONEN (Sektionen för systemutveckling inom MI:s avd för signalsystem i Västberga) söker systemingenjör-projektledare.

Arbetsuppgifterna består av att som systemingenjör delta i och även ansvara för framtagning av systemspecifikationer för ett större hårdvaruinriktat systemprojekt samt att tillsammans med elektronikkonstruktörer ta fram och följa upp systemspecifikationer, lägga upp och delta i fältprov av systemet m m.

Sökande bör ha examen från teknisk högskola, elektro, samt något års praktisk erfarenhet av konstruktions- och laboratoriearbete.

Närmare upplysningar lämnas av VH/MI/BgC Robert Mathson, tfn 719 00 90.

Anmälningar mottages av LME/HF/Personalavdelningen, tfn 719 48 49.

LME/Dti (Sektionen för informationstjänst) söker kontakttjänst. Dti ägnar sig i samarbete med det centrala biblioteket Ub åt mer avancerad litteraturförmedling inom samtliga för LME aktuella områden. I anslutning därtill bedrivs även utveckling av mekaniserade system för lagring och återvinning av information, främst avseende bibliografiska data.

Driftgruppen Dtik, som svarar för den utåtriktade servicen, behöver förstärkning med en kontakttjänst. Denna skall i samråd med beställaren söka aktuell information i externa och interna informationsorgan samt förmedla utpekade dokument.

Arbetet fördrar goda kunskaper i åtminstone engelska. Det medför dessutom många personkontakter inom och utom företaget, varför en utåtriktad laggnings är värdefull.

I arbetsuppgifterna kommer att ingå uppläggning och underhåll av interna informationsbaser samt att hjälpa koncernens personal att söka i dessa via terminal.

Närmare uppgifter om denna tjänst lämnas av DtikC, Irena Vinters, tfn 719 3620.

Anmälningar mottages av LME/HF/Personalavdelningen, tfn 719 2814.

RIFA i KALMAR söker projektledare. På Kondensatordivisionen anställs 7 gymnasie- eller civilingenjörer eller personer med annan akademisk utbildning inom elektro, elektronik, teknisk fysik, mekanik och kemi för

- PRODUKTKONSTRUKTION
- MATERIALUTVECKLING
- KOMPONENTPROVNING
- MÄTTEKNIK

Eftersom samtliga befattningar är av projektledningskaraktär, krävs förutom goda tekniska kunskaper att Du är initiativrik och orädd att pröva på nya teknikområden.

Är Du intresserad av ett stimulerande arbete inom ett kraftigt expanderande företag och vill veta mer, ring civ ing Georg Lundin, tfn 08/26 26 00.

"FIXTID"

på prov under 3 månader startar ca 1 nov vid LME/TN avd L, E och Plv, T/Fe, Ffe, Sg, Ke, Ki, Kr samt Tvp. Fixtid = förskjutet arbetstid, där man börjar och slutar inom de olika enheterna med 10 min intervall. från kl 0745—0815 resp 1645—1715.

SRA:

Examen i lödskolan

Det var smått högtidligt på SRA, Brommafabriken, den 24 augusti när det var avslutning på SRA lödskola. Tio elever (varav två kvinnor) från olika håll inom koncernen lämnade då in sina "examensarbeten" till granskning efter att ha övats i den ganska svåra konsten att göra perfekta lödningar.

Lödutbildning är naturligtvis en självklar sak i en elektronikindustri. Tidigare skötte de olika avdelningarna på SRA den saken var och en för sig, men 1961 var man mogen att centralisera och systematisera utbildningen. Sedan dess har man

Instruktör Otto Hoff bland sina duktiga elever i SRA:s lödskola.

ÖVERANSTRÄNGD FRÖKEN LM

"Fröken LM" — vår nya insändarservice per telefon — startade sin verksamhet den 1 oktober och blev en stor framgång. En alltför stor framgång i själva verket. Den tekniska utrustningen, som köpts utifrån, visade sig tyvärr inte klara de delvis oförutsedda påfrestningarna. Så redan efter några dagar måste "Fröken LM" ta semester.

Under "semestern" har vissa tekniska förändringar vidtagits och vi hoppas att dessa nu resulterat i att utrustningen i fortsättningen bättre kommer att klara av de krav som ställs på den.

Under mellantiden ber vi Dig ha överseende med "Fröken LM" om hon inte sva-

rar eller om kapaciteten inte räcker till för att ta emot Ditt meddelande. P g av de tekniska svårigheterna måste vi också nu begränsa samtalen till "Fröken LM" till de medarbetare som är anslutna till LME/HF:s telefonväxel och som alltså bara behöver slå 92333. Vi hoppas emellertid att det inom kort skall bli möjligt att anpassa utrustningen till att även ta emot telefonsamtal utifrån.

Om Du ringt till "Fröken LM", men inte fått svar på Dina frågor eller av annan anledning misstänker att Din fråga inte registrerats, ber vi Dig göra ett nytt försök vid ett senare tillfälle.



'13' lyckotal hos LME i Olofström Nummerlott gav kvartsmiljon

En kvarts miljon kronor, den högsta vinst som någonsin tillfallit köpingen Olofström, plockade 13 LM:are vid OM-verkstan hem vid Nummerlotteriets augustidragning.

Det var 13 glada LM-are som dagen efter på jobbet kunde konstatera att "13 är lyckotalet" och addera man siffrorna i lottsedelnumret 102 604 så blir summan också 13. Och alla kom till jobbet dagen efter, trots att det var fredag, trots att solen sken och att man hade gott om pengar.

Den verkliga turgossen i gänget var förstas Bo Nilsson. Han nöjde

sig inte med bara utdelningen från högvinsten. Han hade dessutom en egen lott som gav 15 000 kr och delade en annan lottvinst med en släkting som också den gav 15 000 kronor. Hela vinsten blev således nära 50 000 kronor skattefritt.

Samma gång har spelat ihop sedan dec 1972 och man kommer att fortsätta. Kanske blir det fler högvinster. Men vad man skall använda

pengarna till var det ingen som visste bestämt. Två av vinnarna har köpt färg-TV och en annan ämnar resa utomlands på semester senare i höst. För övrigt finns pengarna sparade på bankböcker för kommande behov.

Bilden ovan visar fr v Ester Coirades, Gun-Britt Wester, Barbro Jönsson, Bo Nilsson (turgossen), Leif Nilsson (som köpte lotterna), Svea Andersson, Erik Karlsson, Rut Persson, Ulla Johansson (förman) och Ida-Sofi Carlsson. På bilden saknas Inga-Britt Johansson, Birgit Carlsson och Arne Karlsson.

med jämna mellanrum allt efter som tekniken utvecklats och nya komponenter sett dagens ljus, fräschat upp utbildningen. Tillkomsten av transistorer, integrerade kretsar etc aktualiserade en omvärdering av tidigare utbildning och den genomgångna kursen var ett resultat av nytänkandet.

Den nu hållna kursen var även

en testkurs och eleverna var till professionen instruktörer. Avsikten var att med hjälp av dessa kvalificerade elever försöka få svar på väsentliga frågor om kursen, som följde de riktlinjer som flygförvaltningens normer (TV 22) anger för mjuklödning.

Många givande synpunkter kom fram under den efterföljande ge-

nomgången och kursledningen var tacksam därför.

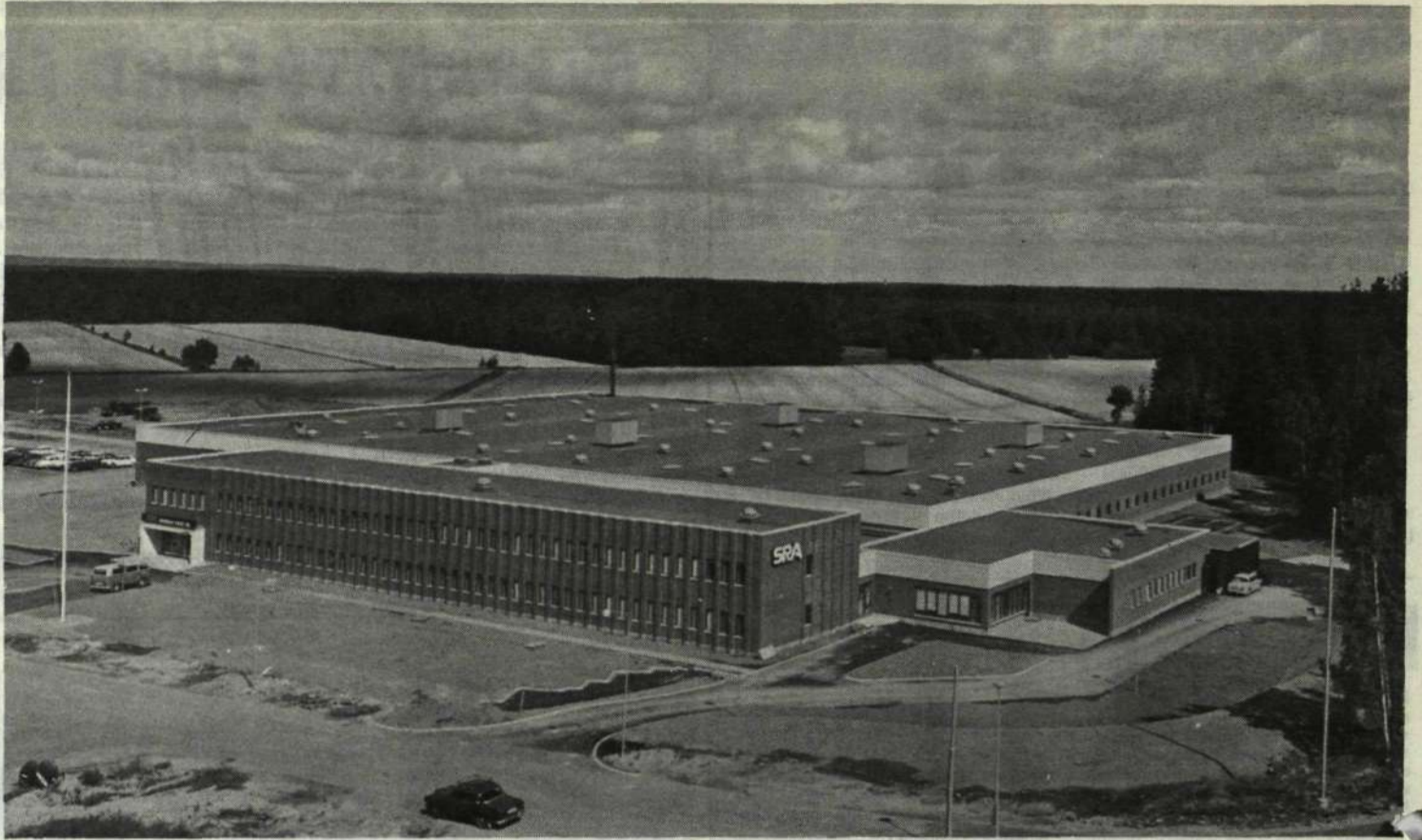
Man ansåg bl a att den planerade tiden för kursen, två veckor, var lagom. På endast en vecka hinner en nybörjare inte att både lära sig och få tillräcklig övning i den speciella lödnings- och monterings-teknik som dagens elektronik kräver.

Åke Palmblad



SRA:s nya fabrik i Sörby Kumla i drift

Foto: Kjell Appelgren
SRA



Forts från sidan 1.

Vid invigningen hälsade SRA:s VD Ivar Ahlgren gästerna välkomna, varefter fabriken visades. I samband med lunchen i den stora monteringshallen för de inbjudna och hela personalen talade bl a verkstadsklubbens ordf Sten Widell och kommunalrådet Nils Nyström.

— Att man här lyckats skapa en arbetsmiljö, som ur personalens synpunkt är mycket bra, beror inte minst på ett verkligt gott samarbete mellan personalorganisationerna i dessa frågor samt att företaget varit lyhört för de synpunkter som framförts av såväl enskilda personer vid företaget som från den byggkommitté som varit tillsatt för just detta ändamål, sade bl a Sten Widell i sitt tal.

När gästerna från länet, kommunen, entreprenadfirmor, m fl vid 14-tiden lämnade den invigda fabriken visades den för de ca 40 anställda vid monteringsdelen inne i Kumla. Och på kvällen skedde ytterligare en visning nu för omkring 800 anhöriga till de anställda. Bilden på 1:a sidan är från den visningen.

Svenska Radio AB:s nybyggnad, Sörbyfabriken, ligger ett par km utanför Kumla stad intill riksvägen E 3 med adress Montörgatan 2. Det är i huvudsak en montagefabrik för mobila och bärbara radiostationer samt personsökaranläggningar. Nära 400 människor arbetar där och det innebär att SRA är Kumlas störste arbetsgivare.

Flickan som monterar tonspoler till mobila radiostationer heter Kerstin Nicklasson. Åskådare är fr v VD Ivar Ahlgren, SRA, fabrikschefen Harald Forsling (den 1 oktober flyttade han till SRA i Bromma för att sätta upp en ny avdelning för försäljning av verkstadsprodukter), kommunalrådet Nils Nyström samt länets hövding Harald Aronsson. Den nye chefen för fabriken, Bernt Erikson, tillträdde officiellt sin tjänst den 1 oktober.

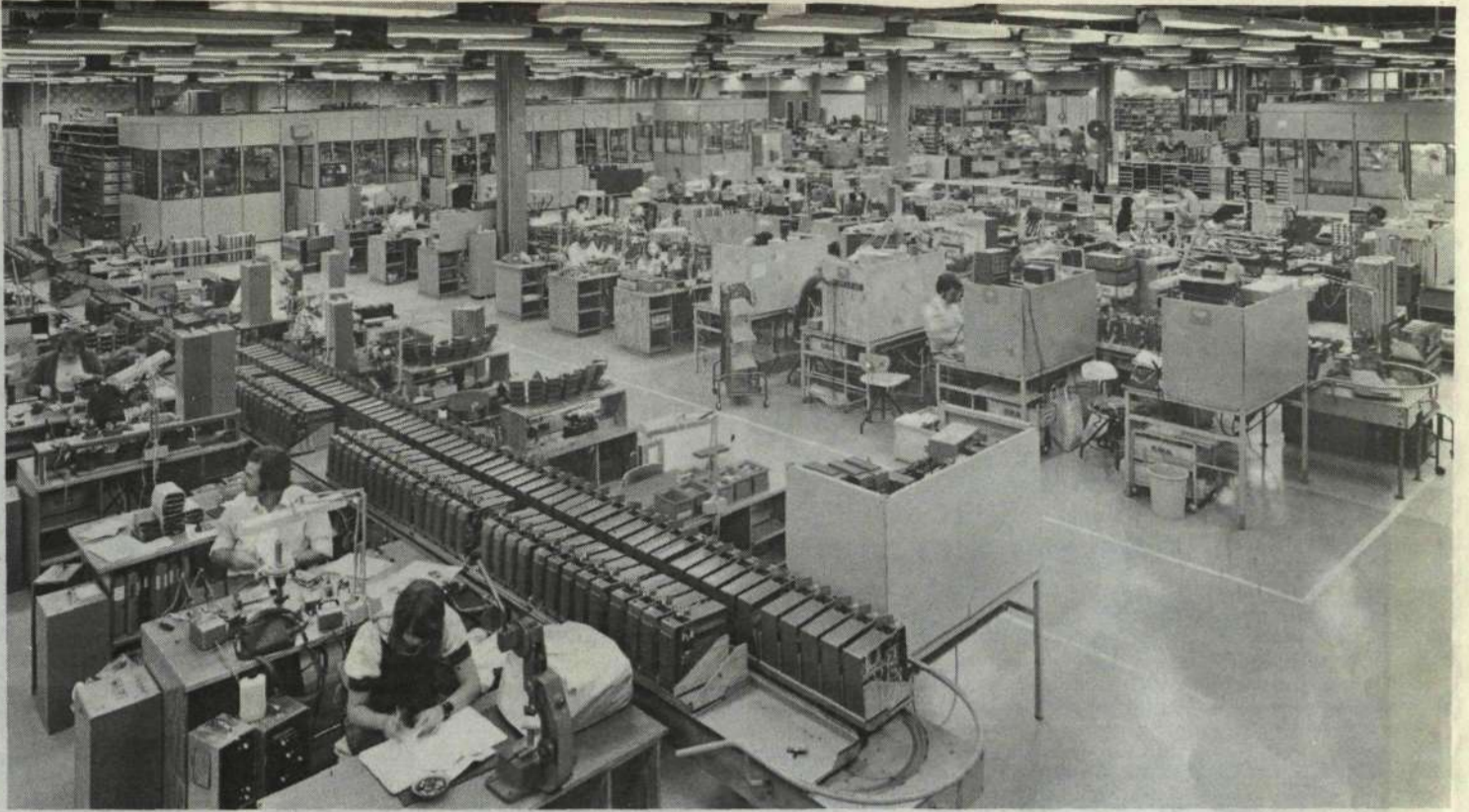


Invigningsdagen den 12 september serverades lunch för såväl de inbjudna gästerna som personalen på den nya Sörbyfabriken. Totalt bjöds omkring 470 människor på dryck och en "kall" tallrik med bl a kalkon. Den stora och ljusa monteringshallen skämades sannerligen inte för sig som matsal.

Slutmontageavdelningen för SRA:s samtliga produkter inom den cila sektorn, dvs i första hand mobilradio och personsökare.

SRA:s radioutrustning finner man hos polisen. Brandkåren har dem. De finns i ambulanser och lärbilar. Och televerket har dem bl a i sina servicefordon för att inte tala om Taxi i Stockholm. Domänverket och andra skogsföretag har stora SRA-radioanläggningar.

SRA:s personsökare är av två typer, Ericall, som mottar impulser via radiosignaler, och Diricall, som arbetar enligt induktionsprincipen med trådslinga. Industrier, brandkåren, större kontor och många institutioner använder sökarna för att nå personer som är "på rörlig fot" inom eller utom arbetsplatsen.



Fru Anita Björkman, mångårig SRA-medarbetare, är en av Kumlaanläggningens 50 tjänstemän. Hon har bl a hand om lönerutiner och andra jobb som personalchefen Lasse Gustafsson ansvarar för.



Fröken Birgitta Fransson slutmonterar en mobil radiostation. Även hon har varit länge i SRA:s tjänst.

Runo Andersson kontrollerar lödningen i SRA:s maskinstolthet — en 40 meter lång montage, löd- och tvättenhet. En annan förnämlig utrustning i den nya fabriksanläggningen är en robot för provning av mobila, bärbara och fasta radiostationer. Den har automatisk utskrivning av provningsprotokollen.



Flera damer Kilpeläinen arbetar hos SRA. Här ses Hilja vid komponenteleveratören på lödlinan.

En stor order på mobilradio för Domänverket håller här på att kontrolleras av Claes-Göran Johansson. Det gäller här att se till att den omfattande elektroniken verkligen fungerar perfekt innan leverans kan ske.



Stora montagehallen. I bakgrunden ses den förnämliga lödmaskinen och i förgrunden kretskortsmontaget med bl a avsynings och provningsarbeten.





1

126789

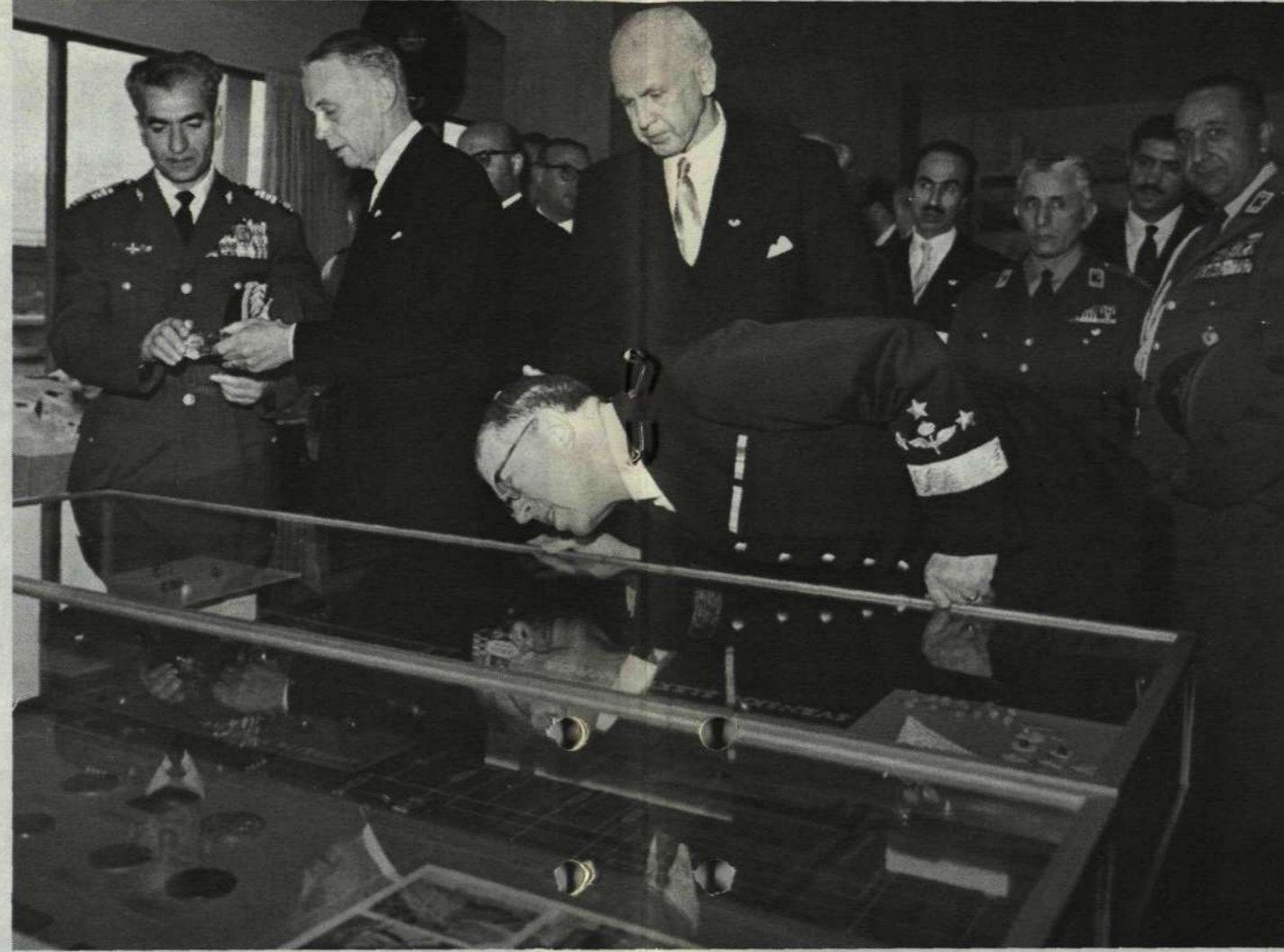
GUSTAF VI ADOLF

Strax efter det att huvudfabriken vid Telefonplan blev färdig år 1940 fick den kungligt besök. Kronprins Gustaf Adolf gick under ett par timmar igenom verkstadsavdelningarna med VD Hans Th Holm som ciceron. Bild 2.

"Det är ingen leksakstrumpet utan den första LM-telefonen från 1879 som VD Sven Ture Åberg demonstrerar för en road kejsare och en något fundersam kung", står det i KONTAKTENS bildtext. Året var 1954, när Etiopiens kejsare Haile Selassie I tillsammans med kung Gustaf Adolf gjorde LME/HF den äran. Bild 6.

Ericofon telefonapparat var ganska ny i marknaden, när kungen provade den i början av år 1959 på Rikslantbruksmötet i Jönköping. Bild 3.

När Shahan av Iran hälsade på hos LME i början av år 1960 passade kungen på att



4

ta sig en ny titt på anläggningarna i Mid-sommarkransen. Han var som vanligt makt intresserad av det mesta, vilket bild 4 tveklöst visar.

Kung Gustaf Adolf stod på förarplatsen i invigningståget på den sydvästra tunnelbanen den 5 april 1964. Bild 5. En förtjust monark, icke utan "glimten i ögat". På stationen Telefonplan mötte LME upp med direction, folkdansare i färggranna dräkter, LM-orkestern med Eric Malm-

berg i spetsen, en jättstor röd Ericofon mitt på perrongen samt en fanborg om 41 utländska flaggor representerande de olika nationer som arbetade hos LME.

Bild 8 visar när kungen på T-banestationen tackar de folkdräktklädda LM-barnen Britt-Marie och Ulla Persson för erhållen vacker blombukett.

Kung Gustaf Adolf, prins Bertil, kungens sväger Earl Mountbatten i Burma med

två brorssöner besökte LME/HF och AKE-stationen i Tumba den 1 april 1968. Det var hovet som på kungens önskan kontaktade LME.

Bild 7 visar majestetet tillsammans med generaldir Bertil Bjurel i televerket bland stativen på Tumbastationen. Gd Bjurel talar just om hur utrymmesbesparande LME:s kodväljarsystem är.

Bild 1 är taget vid samma tillfälle, fast på HF. Här går kungen verkligen VD Björn Lundvall in på livet i en helengegrad närintervju.

Bilder att minnas...

2



100937

3



5



7

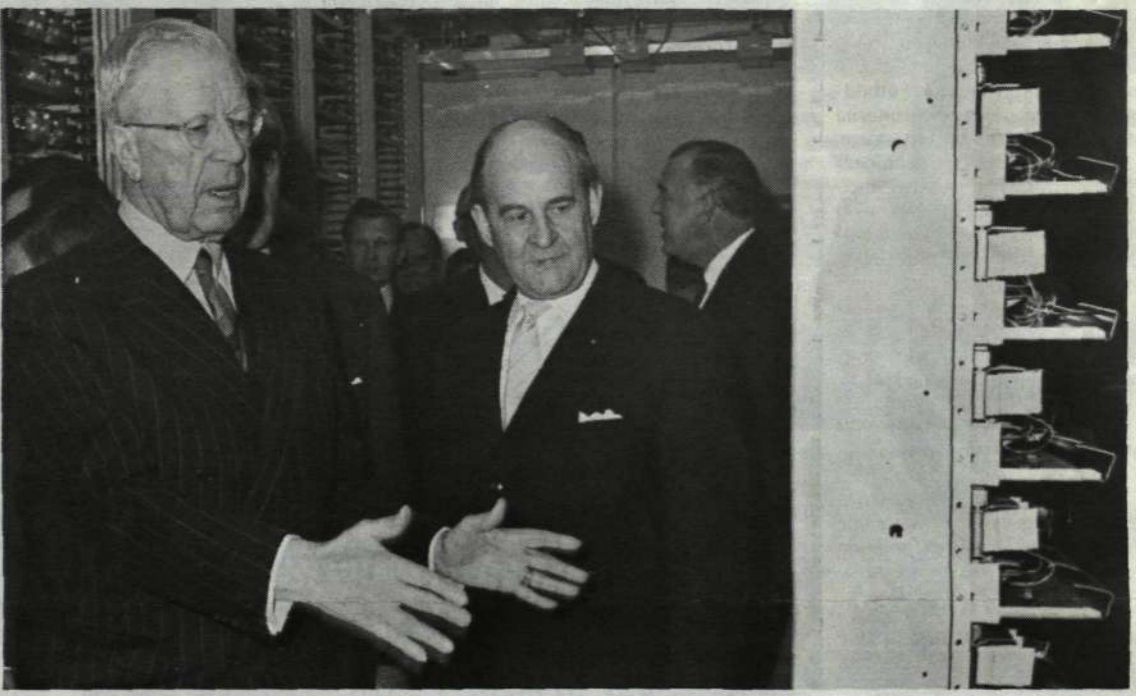


8

407358



6



32165

KARLSKRONAFABRIKEN:

"Sprid utbildningen genom livet"

Ingvar Carlsson-förslag vid utbildningsträff

Den 29 augusti besökte utbildningsminister Ingvar Carlsson KA-fabriken på inbjudan av verkstadsklubben för att under en timme besvara frågor av utbildningskaraktär. Ett 80-tal fackligt aktiva från personalorganisationerna i KA deltog.

KAC. Gösta Larsson, öppnade sammankomsten med att hälsa utbildningsministern välkommen och redogjorde sedan för den typ av industri som LME:s verkstäder i Karlskrona representerar. Han omtalade att personalomsättningen vid KA-fabriken var så låg som 10 %, vilket innebär att personalen stannar i 10 år i genomsnitt, men att det finns många som varit med ända sedan fabriken startades 1947.

SIF-klubben inledde därefter frågorna med att konstatera att utbildningsklyftorna generationerna emellan tenderar att bli allt större. Det skapar generationsspänningar och kommunikationsproblem mellan äldre och yngre och medför att den äldre arbetskraften får allt svårare att konkurrera på arbetsmarknaden.

Då den återkommande utbildningen är angelägen, genom att de kunskaper som förvärfvas i ungdomsåren snabbt blir inaktuella, skulle det vara effektivitetsvinst när det gäller studie- och yrkesval, att satsa mindre på den gymnasiala och eftergymnasiala utbildningen och mera på den återkommande vuxenutbildningen konstaterade Rolf Andersson, Vpu, och undrade om samhället var berett att satsa mera på vuxenutbildningen.

Ungdomsutbildningen bör inte förlängas ytterligare, svarade utbildningsministern. Nästan alla får idag 10-12 års utbildning. Lämpligt vore att bygga ihop den allmänna utbildningen med yrkesutbildning så att eleverna kunde lämna skolan ett tag för att skaffa sig praktik och sedan fortsätta studierna igen även om några år har gått och en del hunnit bilda familj.

Han hoppades på ett system där man sprider utbildningen genom livet, istället för att som nu ta ut hela utbildningen på en gång i ungdomsåren. För vuxenutbildningen ansåg han studiecirkeln vara lämpligast.

Verkstadsklubben tog upp frågan om teknikernas bristande praktiska kunskaper, när de kommer ut i förvärvslivet. KAC undrade, om inte utbildningen kunde varvas med praktik redan i grundskolan?

Utbildningsministern ansåg, att det är värdefullt för alla studier med praktik, men att denna inte nödvändigt behövde vara ansluten

till ett kommande yrke. Han tyckte att det var nyttigt för t ex en blivande läkare, lärare, socialarbetare, att få pröva på verkstadsjobb eller som taxichaufför för att komma i kontakt med arbetslivet.

Han var också intresserad av att göra grundskolan mera praktisk, så att alla elever skulle få pröva på arbetslivet i större utsträckning än i dag och oavsett linjeval.

Som avslutning konstaterade utbildningsministern att Sverige kommit långt i jämlikhet när det gäller utbildning, om man jämför med andra länder i väst och öst. Han trodde även på att systemet kunde ytterligare förbättras.



Erik Larsson, planör vid OS, blev "premiärpensionär" vid fabriken den 1 september.

OS FÖRSTA PENSIONÄR

Ett tecken på att Oskarshamn-fabriken, trots att den endast har sex år på nacken, börjar bli "vuxen" är att den nu fått sin första pensionär.

Planören Erik Larsson lämnade den sista augusti sin tjänst efter 32 års oavbruten anställning hos Gyllings och LME. Någon medalj kan Larsson trots sin långa tjänstetid inte få, men han borde om någon vara kvalificerad för en sådan. Ända sedan 1941 har Larsson haft snabbtelefoni "på hjärnan" och har med åren blivit ett levande kartotek för denna tillverkningsgren med kunskaper som varit till stor nytta för arbetsgivaren.

SIMHALL I BOLLMORA

Bollmora ska äntligen få den efterlängta simhallen. Frågan som togs upp redan i början av 60-talet gick vid det senaste fullmäktigesammanträdet i Tyresö igenom.

Man beräknar att verksamheten ska kunna komma i gång redan under 1975 även om den inte blir med full effekt förrän året därpå.

Simhallen kommer att byggas i nord-östra delen av området utanför BO-grinden.

Simhallen ska omfatta en simbassäng med måtten 25 x 16,67 meter, en grundbassäng för simundervisning på 7 x 16,67 meter och en plaskbassäng på cirka 10 kvadratmeter för småbarn. Några hoppplaneringar har man inte räknat med i förslaget.

Omklädnadsdelen omfattar 350 platser, bastu tvättstuga m m.

I anslutning till entréhallen ska det ligga en servering. Den ska kunna betjäna både simhallens och entréhallens gäster.

● Fru Marina Reinius (Cameron-Lundqvist) slutade sin anställning som föreståndarinna för LME International Guest Center (Gästhemmet) den 17 september 1973. Till hennes efterträdare har utsetts fru Kerstin Jettel.



V-KLUBBEN ...

Forts från sidan 1.

check på 25 000 kronor. De f d styrelseledamöterna gav "födelsedagsbarnet" en gammal fin L M Ericsson-tillverkad morsetelegraf, som på sin tid använts av Statens Järnvägar. Konstverk av olika slag, bandspelare och massvis med blommor var andra presenter. Gratulanterna togs emot av ordf Henning Augustsson vice ordf Stanley Oscarsson och klubbkassören Adolf "Jocke" Jansson.

I samband med jubileet hade klubbens studieledare Pentti Sevilä arrangerat en utställning i text och bild med autentiskt material ur klubbens 75-åriga historia i en av HF:s matsalar.

Här några årtal ur klubbens historia:

1903 Lisa Jansson väljs som första kvinna in i klubbstyrelsen.

1906 Klubben tar för första gången upp pensionsfrågan med bolaget.

1923 Klubben tecknar tilläggsförsäkring till den obligatoriska olycksfallsförsäkringen för medlemmarna.

1928 Industriförbundsprincipen genomförs i sin helhet efter 30 års organisationsarbete. Alla LME-anställda arbetare tillhör Metall. De riktlinjer och den organisation, som fortfarande gäller för klubben, dras upp.

1930 Klubben stiftar för första gången bekantskap med arbetsstudier. Överenskommelse om ackordspriser träffas efter centrala förhandlingar.

F d styrelseledamöter gav klubben en gammal fin LME-tillverkad morsetelegraf. Fr h ses byråsekr Axel Hedén (f d klubbsekr), Albert Milton (f d styrelseledamot), HSB-dir Åke Andersson (f d klubbordf), Stanley Oscarsson (nuv styrelseledamot), Henning Augustsson (nuv styrelseordf) samt Adolf Jansson (nuv styrelseledamot).

1931 Depressionen. Klubben är med och beslutar om vilka som skall avskedas eller inte. Några siffror: Under mars avskedas 357 arbetare, under maj 550, under juni 694 och under setember 903. De kvarvarande får 34-timmarsvecka.

1938 Klubben bildar en egen idrottsförening, som dock året därpå slås samman med tjänstemännens idrottsförening. Sedan dess omfattar L M Ericssons IK alla anställda på HF.

1945 Klubben dras in i sin fjärde och hittills sista öppna konflikt under den fem månader långa metallstrejken.

1948 Företagsnämnden inleder sin verksamhet.

1951 Varuförsäljning i klubbens regi startas.

1951 Telefonaktiebolaget L M Ericssons Arbetares Hjälpfond bildas i samband med företagets 75-årsjubileum. Bolagets styrelse anslår ett grundkapital på 200 000 kr.

1955 Helgdagslön införs.

1961 Fackföreningsavgiften dras direkt på lönen. 14-dagarslön införs.

1962 Paragrafen om kvinnolöner utgår ur avtalet. Ett steg mot lika lön för lika arbete.

1963 Nio timmars arbetsdag och lediga lördagar året runt införs.

1964 Fackföreningsavgiften erlaggs en gång per månad.

1966 Medlem som varit anställd minst ett år erhåller ledigt med full lön på sin 50-årsdag, om denna infaller på en vardag.

1967 En personalkommitté bildas med uppgift att diskutera principerna kring omplacering av äldre och sjukliga arbetare samt anställningspolitiken. Kontinuerliga syn- och hörselkontroller inleds.

1970 Avdelningsnämnder bildas. Klubben får bättre insyn på de lokala avdelningarna.

1971 Ett nytt klubbbrum tas i bruk i I-huset. Fasta expeditionstider underlättar klubbarbetet.

1973 Lunchstämplingen upphör.

På festmiddagen på Tyrol jubileumstalade Metalls ordförande Bert Lundin och DK Nils Svensson harangerade klubben för dess framgångsrika verksamhet och understök värde av en stark personalorganisation för såväl de anställda som företaget. Efter musik-, sång- och akrobatunderhållning tog dansen vid och stämningen var enligt samstämmiga rapporter mycket hög. Ordf Henning Augustsson, vice ordf Stanley Oscarsson, kassör Adolf "Jocke" Jansson, Pentti Sevilä, Edion Sjöberg, Erik Sund och Erik Bäck — den nuvarande klubbstyrelsen — hade all heder av festarrangemangen. Nu kan styrelsen pusta ut som festarrangör i 25 år innan det blir dags för 100-årsjubileum.

I en av HF:s matsalar arrangerade klubben en verkligt intressant och uppskattad utställning i text och bild om de gångna 75 åren.



Utbildningsminister Ingvar Carlsson svarade på frågor för en tid sedan vid en utbildningsträff hos LME i Karlskrona. Hr Carlsson tyckte bl a att det skulle vara nyttigt för en blivande läkare att t ex pröva på verkstadsjobbet eller som taxichaufför.

60059/1

Bildsvep från festmiddagen



▲ Gamla trotjänare inom klubben, som Gustaf Söderberg och Lisa Karlsson, 82 år och äldst på festen, hade mött upp på Tyrol.



HANS GUSTAVSSON
Landshövdning
Jämtlands län

ÅKE ANDERSSON
Direktör
i HSB

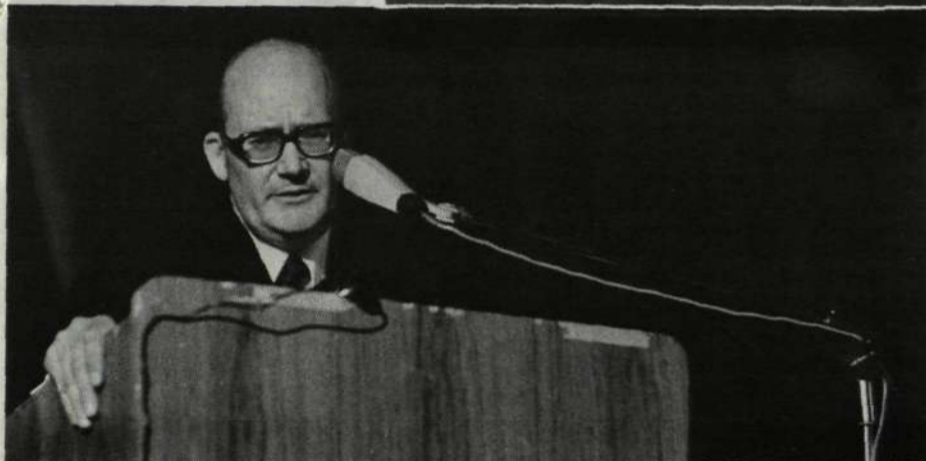
SIGGE RINGBERGER
Ombudsman
hos HSB

OLLE SVENSSON
Konsulent
Sthlm Stad

YNGVE LIND
Ombudsman
inom Metall

HENNING AUGUSTSSON
Nuvarande
klubbordf

► Fem f d klubbordförande samt nuvarande ordföranden under V-klubbens fana.



▲ Metalls ordf Bert Lundin högtidstalade. Lite väl långt menade somliga, men det fanns ju mycket att säga veckan före valet.

► I väntan på maten bla hjortstek Baden-Baden: frv Annikke och Pentti Lehto (Vt 15), Kari Aura (Vt 15) med fru Pirjo.



Arne Lindefors på Vt 26 med fru Anna-Lisa.



▲ Folke Lindsjös orkester spelade inte bara rytmiskt och välljudande utan också med få och korta pauser till glädje för den dansanta delen av publiken. Och den var märkbart stor såväl bland de yngre som de mera till åren komna

► Ett par musikerfruar (LM-orkestern) lyssnar på författaren Stig Sjölin som läste egna dikter i början av festprogrammet; ljust klädda Signe Burman på Vt 39 samt Helmi Lindgren, V/Pdk, i mörk klänning.



▲ Nisse Nilsson på K 18, Rudolf Håkansson på Telleusverkstadens avd 787 samt Ove Andersson (makn Ingrid jobbar på K 18, se nedan).

► Ingrid Andersson och Lasse Lilja med fru Agnes, samtliga arbetar på K 18.



SPÅRVÄGARE IMPONERADE I KCM-TENNIS UTAN DAMER

Rekorddeltagande, bra matcher och vackert väder var det utmärkande för årets koncernmästerskap i tennis, som avverkades i Stockholm den 25—26 augusti. Ja, det blev faktiskt så många matcher att arrangerande LME IK Stockholm inte fick plats i programmet med samtliga tre finaler på den utsatta tiden så turneringen fick förlängas med ett par dagar. Det stora KCM-namnet blev inte alldeles oväntat HF:s Bengt Pettersson — i det privata spelar han för Spårvägen i div 1 — som efter imponerande spel vann två titlar, herrsingel och herrdubbel tillsammans med Billy Ferm.

Gamle svenske dubbelmästaren Börje Fornstedt, LMS/RÖ, segrade i veteranklassen efter finalvinst med 6—1, 6—1 mot Henry Ljungberg, HF. I seniorturneringen tvingades Fornstedt dock ge upp på grund av skada i tredje och avgörande set i semifinalen mot HF:s Lasse Silfverling efter setsiffrorna 6—2, 4—6.

Trots att det inte var några anmälningar till damturneringen — !!! — så blev det nytt deltagarkord för tennis-KCM. I stora klassen, herrsingel seniorer, mötte 52 spelare upp, i dubbel startade 22 dubbelpar och i veteransingel 12 man. Från landsortsklubbarna hade 10 anmälningar inkommit och

här lyckades Martin Svacha från KA bäst genom att slå sig fram till en kvartsfinal.

Matcherna spelades på de två HF-banorna och den angränsande Helios-banan, samtliga tre asfaltsbanor. På grund av de många matcherna och det hårda underlaget blev KCM en mycket konditionskrävande tillställning för spelarna.

Starkast både i benen och i spelet var Bengt Pettersson, som visade upp en tuff, offensiv tennis. Hans starka förstaserve fungerade som den skulle och grundslagen var det heller inget fel på.

I finalen mot Lasse Silfverling agerade Pettersson ibland en aning avvaktande, men det var aldrig nå-



Koncernmästare Billy Ferm, HF, i action. Det var i herrdubbel som Billy vann KCM-titeln tillsammans med singelsegraren Bengt Pettersson, HF. I singel blev Billy utslagen i andra omgången.

got tal om vem som skulle vinna. Det blev nu 6—4, 6—2 till Pettersson efter överlägset spel. Till finalen kom för övrigt Bengt Pettersson utan att behöva spela semifinal mot Stig Gustafsson, MI/B, som lämnade w.o.

Dubbelfinalen blev en rolig och segsliten uppgörelse där HF-arna Bengt Pettersson och Billy Ferm tvingades till skiljesat av BO-paret Bengt Linder och Håkan Johanisen. I avgörande set stod Pettersson/Ferm dock inte att hindra. Se-

gern skrevs med 6—4, 5—7, 6—1.

I ena semifinalen i dubbel slog Pettersson/Ferm HF-kollegerna Silfverling/Ove Nilsson med 6—4, 6—3 och med precis samma siffror vann Linder/Johanisen över Björn Lind/Bengt Seger, SRA-S, i den andra semifinalen. Sve Nilsson är ordförande i tennissektionen inom LME IK Stockholm.

Efterlyses till nästa KCM i tennis — anmälningar i damklassen!

-GHZ

FULL FART PÅ GOLFEN I EGWC OCH KCM

Ericsson Golfers har för andra året i följd haft sina tävlingar, två stycken. I början på augusti "Ericsson Golfers World Championship (EGWC)" och i slutet av månaden koncernmästerskap (KCM).

Men låt oss först erinra om det sinnrika handicapsystem, som gör att den avancerade spelaren och en relativ nybörjare ändå meningsfullt kan tävla med varandra, eller som i våra augustitävlingar, låta alla tävla mot banans "SSS" (se nedan) — den som bäst kan hävda sig mot detta magiska tal, tex 72 i Södertälje, vinner tävlingen.

Man har med "Standard Scratch Score" (SSS) infört en minsta gemensamma nämnare för alla golfbanor, varigenom en spelare i tex Australien kan tävla mot en i Sverige, trots att man spelar på olika banor.

Det senare förhållandet möjliggjorde att Ericsson Golfers kunde arrangera ett EGWC "Ericsson Golfers World Championship" som spelades veckandan 4—5 augusti på valfri bana var som helst på vårt gamla och numera rätt slitna jordklot.

Om man bortser från spelare som drog sig ur olika stadier av tävlingen blev det 58 riddare av klubbarna som svängde sig fram,

fyllde i sina resultat (score-) kort, lät motspelarna bevitna dem och postade dem till tävlingsledaren DffuC Henry Borgström. Henry hade bara att ranka deltagarna efter tävlingsresultaten, men var samtidigt ganska förtegen om dessa.

Den siste i samma månad var det sedan färdigt igen. Koncernmästerskapet (KCM) skulle spelas. Man inledde med en foursome-tävling, där två spelare, slående vartannat slag, spelar mot två andra; fyra spelare alltså per lag.

Genom att man slår vartannat slag på samma boll, och då bara har två bollar per lag gick spelet fortare och passade denna vackra dag bra som en introduktion för främmande golfspelare på Södertälje.

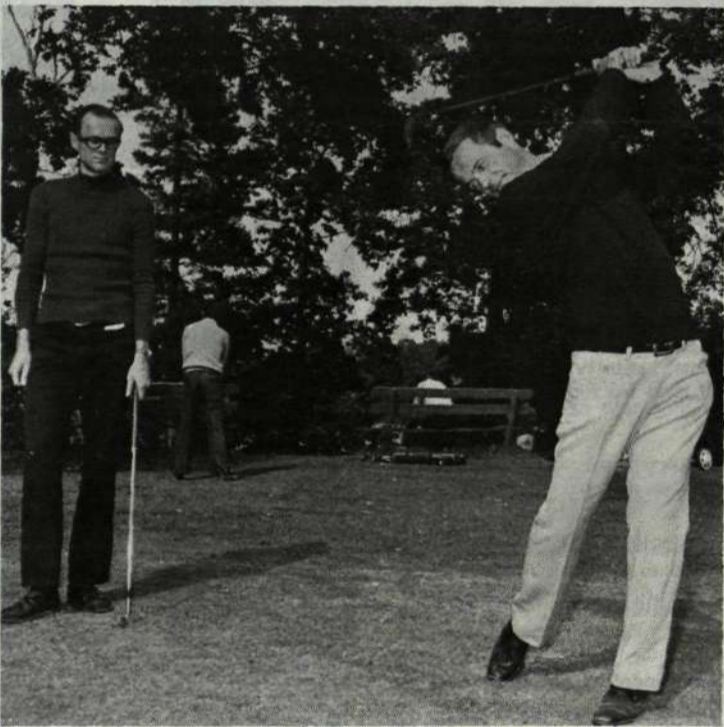
Men på eftermiddagen var det klippt för tävlingen, som också här gick mot SSS på den genom ruffar, skogsdungar och vatten ganska krångliga banan. Vi letade efter bollar kanske lite väl mycket, men de som kunde slå rakt och hålla sig på mattan ("fairways" och "greens") premierades och kunde kamma hem poäng.

När tävlingen var över, förrättades i skymningen prisutdelning för både EGWC och KCM av Henry Borgström, som nu lättade på förlåten:

Thomas Landahl, HF/Dpu, blev Ericsson Golfers' World Champion, sedan han baxat sig runt banan i Gilleleje, Danmark, på 6 slag lägre än sitt handicap. Från Australien kom 20 resultatkort, men följebrevet förklarade att alla dessa dåliga siffror berodde på det oväder som hemsökt deras hemmabana denna australiska vinterdag.

På KCM visade sig Sven Rinman, HF/Dfo vara den överlägset bäste i den "poängboge" som valts till tävlingsform. Med sina 39 poäng var han 3 bättre än tvåan, Henry Borgström med 36. En för-

Thomas Landahl hos Dpu (LME:s huvudfabrik) blev Ericsson Golfers' World Champion (t v). Duktig klubbsvingare är även LMS-aren Gösta Bergkvist, BO/Isf. Thomas gick runt banan i Gilleleje i Danmark sex slag lägre än sitt handikapp.



nämlig prestation gjorde trean, Georg Gustafsson, pensionär, som med fräsande långa drives (200 m och mera) och därav resulterande 35 poäng, förvisade många yngre spelare till blygsammare platser på prislistan.

— Varför gick det så bra för dig på KCM, frågade KONTAKTENS korrespondent Sven Rinman.

— I dag hade jag fördel av att

under morgonens foursomespel kunna mjuka upp mig och få spelet att stämma för eftermiddagens tävling, blev koncernmästarens förklaring.

På samma fråga svarade Henry Borgström:

— Jo, den här gången höll jag verkligen huvudet stilla, när jag slog till bollen.



TACK!

FÖDELSEDAG

Andersson Elsa, VE/Kt 81
Broman Linnéa, PR/X/Hue
Englund Curt, HF/X/KgC
Freed Bertil, ÅR/X/Isq
Gustafsson Ragnar, VYC
Hägberg Lars, ÅR/X/1 (Madrid)
Häggö Rune, Tunisien
Imskog Britt, KA/Vt 42
Jelleryd Ann, HF/X/Gs

Karlsson Anna-Maria, HF/X/Bsx
Karlsson Artur, KA/Vt 41
Karlsson Gunnar, RY/Vt 73
Larsson Gösta, HF/V/Kk
Lindgren Inga, RIFA/Pa
Lundqvist Sven, HF/V/Bta
Lundvall Allan, KA/Vt 55
Lundvall Signe, KA/Vt 57
Myrgren Bengt, HF/Mp
Nilsson Ewert, ÅL/SoC
Nilsson Harald, VE/Vt 11
Persson Gunnar, KA/Kt 87
Reilert Evert, HF/X/Bf
Sundell Werner, HF/X/BN
Wahlqvist Silva, HF/V/Plo
Wettergren Sten, DputC

ANNAN VÄNLIGHET

Andréason Stig, fd GVb
Björkman Gunnar, fd TN/Akb
Dehn Elisabeth, fd HF/Vt 19
Forsström Margit, fd TN/Foe
Karlsson Edit, KA/Vaf
Olsson Ernst, KA/Vaf

VÄNLIGT DELTAGANDE

vid min makes och vår faders, Helge Axelsson, bortgång
Olga Axelsson Barnen



Tävlingsledaren Henry Borgström, LME/DffuC, tillsammans med G-divisionens chef Per Ahlström.



Här har fotograf Warren Leon, LME:s fotoavdelning, skjutit ett snyggt kameraskott just som Håkan Frisendahl, BO/G/Feo, driver iväg bollen. Håkan har verklig kraft bakom slaget och nära nog "instruktionsenlig" kroppsställning.

När nu tävlingarna är avslutade och höstrusket sätter in, frågar vi i "Ericsson Golfers" oss, om den valda tävlingsformen är den rätta?

Skulle man inte ha en tävling utan handicap så att de skickliga spelarna, även om de inte vid just denna tävling spelat på toppen av sin förmåga, trots allt får chansen att hamna på listans övre del? — Vi tror att vi så småningom måste experimentera oss fram till en sådan tävlingsform.

Och till sist: Ericsson Golfers efterlyser mera intresse och fler deltagare från verkstaden och från LM-damerna. Det är ganska tråkigt att konstatera att bara en enda kvinnlig golfare ställde upp i våra tävlingar!

Lars Mjöberg

600655/1

Silverman på Gröndal såg Gestapo i vitögat



Det var stor silver-uppvaktning för Stig Andreasson på Gröndalsverkstaden den 20 september. Silverplaketten överlämnades av GVC Tore Engström och efteråt kramades "Stickan" om av arbetskamraterna Gulli Brandt (t v) och Dagny Brønning.

Revykungen Ernst Rolf sjöng på sin tid ett örhänge med titeln "Säg det med ett leende och med en glimt i ögonvrån". En LM-are som haft och har den avundsvärda förmågan att leva efter det mottot är nybakade silvermannen, pensionären och 65-åringen Stig "Stickan" Andreasson på Gröndalsverkstaden, som började sin LME-bana som 15-åring den 20 september 1923. Litet mera humor i arbetslivet skadar aldrig, det hjälper inte att vara sur och tvär säger "Stickan" när han sitter och tänker tillbaka på sina 50 år vid LM Ericsson.

— Man skulle också kunna säga att jag är en "turgubbe". Jag har haft tur med det mesta. Hade tur som en gång i tiden fick jobb på LME, då det var ont om lediga platser. Jag hade tur som inte blev permitterad under depressionen i början av 30-talet. Jag hade tur som slapp militärtjänsten under andra världskriget och då i stället arbetade för LME i Spanien. Jag har haft tur som fått vara pigg och kry, avslöjar Stig Andreasson, som dessutom ofta vinner på tips och lotterier av olika slag.

"Stickan" anställdes efter rekommendationer på LM-verkstaden av verkställare "Länge-Lars" Larsson och kom till avdelning 4, som tillverkade mikrofonskåp och hållrör. Han hade förhållandevis nära till arbetet, då han växte upp i Stockholm på Observatoriegatan och Uppsalagatan.

Son: instrumentmakare arbetade han senare med bl a järnvägsreläer, centralografer med kontakter, sekundärur och samtalsräknare. Han kommer ihåg hur han ibland hörde rättorna tassa omkring på verkstaden under nattsiftet.

1935 utsågs "Stickan" till förman på avd 17, numera LME/HF/Vt 27. Sex år senare kom han över till Vt 39, nu ute i Midsommarkransen. Efter ett halvår på 39:an blev han tjänsteman och började syssla med arbetsstudier.

Hösten 1942 behövde företaget

en specialist på järnvägsreläer till sin spanska tillverkning. Specialisten blev Stig Andreasson.

— Det var en spännande resa mitt under brännande krig rakt igenom Europa. Jag flög från Stockholm till Berlin. På tåget ned till schweiziska gränsen var jag hela tiden bevakad av en beväpnad svartuniformerad Gestapo-man. Från Avignon i Vichy-Frankrike fick jag åka godsvagn till spanska gränsen.

I Madrid stannade "Stickan" kvar fram till 1946 och under sina fem år i Spanien lärde han sig tala spanska flytande. Hemresan till Sverige utverkades med apelsinbåt från Valencia.

1947 var han tillbaka på arbetsstudier på HF och senare samma år flyttade han över till Gröndal, där han sedan 1958 arbetat med beredningsteknik. På GV har han varit med och bildat brödeklubben, varit revisor i SIF- och idrottsklubbarna. Hans stora hobbies är klassisk musik och frimärken.

Jag har alltid trivts bra på LM, men alltså bäst här i Gröndal, slutar "Stickan" som trots sina utmärkte kunnigheter i spanska aldrig besökt Spanien sedan 1946. Kan ske det antingen blir en Mallorcaresa av som pensionär?

På 50-talet blev Stig Andreasson anktning och fick ensam ta hand om sina tre barn. Härnäst gifte morfar Stig om sig med en LM-flicka och fru Anna-Lisa återfinns på avd HF/X/Brj.

I PENSION



Här omnämns anställda inom LME-koncernen med minst 25 tjänstår.

1/5 Lagerarbetare Wilhelm Danielsson, LMS/RÖ. Anställd 1937. Guld: 1971. Började på LM Ericsson vid Tulegatan och kom 1950 till dåvarande FOB. Han har arbetat med lagerhantering under alla sina LM-år.



Wilhelm Danielsson, LMS/RÖ, anställdes hos LME 1937.

1/5 Servicetekniker Frans Nilsson, LMS/RÖ. Anställd 1936. Guld: 1969. Anställdes som chaufför vid ÄL/KV 1937—48 var han kebelmontör. Kom 1949 som underhållstekniker till FOB. På senare år var han servicetekniker vid RÖ.



Frans Nilsson, LMS/RÖ, pensionerades efter 37 år hos koncernen.

1/6 Herr Folke Hallberg, LMS/RS. Anställd 1940. Guld: 1971. Kom som installationsmontör till FOB-filialen i Malmö. 1957 blev han chef för anläggningsverksamheten i Malmö. Då LMS bildades 1966 flyttade Hallberg över till offert- och planeringsgruppen.

1940 började Folke Hallberg, LMS/RS, hos dåvarande FOB, filialen i Malmö.

1/7 Herr Oscar Karlsson, LMS/BO. Anställd 1929. Guld: 1965.

Första LM-jobbet var som hissörare på gamla HF. Snabbt kom han sedan över till metallaget och 1940 hade han hand om allt inkommande gods på HF i Midsommarkransen. 1943 började han på FOB, där han blev ordförande i SIF-klubben 1949. Den posten innehade han i 17 år. Via Gröndal och Västberga kom han ut till Bollmora i början av 60-talet. 1969 blev han planeringschef för LMS logistiksektion och flyttade året därpå till Oskarshamn. 1972 kom han tillbaka till BO, nu på Md-sektionen som ansvarig för budgetarbetet.



Oscar Karlsson, LMS/BO, avtackas ömt av arbetskamraten Inger Karlsson.

1/7 Verktögsutlämnare Georg Larsson, GV/Vt 568. Anställd 1946. Brons: 1971.

1/7 Godsmottagare Elsa Magnusson, GV/Vt 568. Anställd 1948. Brons: 1973.

1/8 Förbindare Folke Ohlsson, GV/Vt 564. Anställd 1921. Guld: 1972.

Folke Ohlsson är en LM-veteran i silverklass. Men han tappade bort några anställningsår då han 1954 slutade på HF. Han återkom dock till LME och Gröndalsverkstaden 1970, där han arbetat fram till pensionen. 600549/1



Folke Ohlsson, GV/Vt 564, började redan 1921 på LME. Han pensionerades den 1 september.

1/8 Herr Oscar Röhländer, LMS/RÖ. Anställd 1935. Guld: 1970.

Började som tidsystem säljare i Stockholm, men arbetade på senare år mest i Bergslagen.



Oscar Röhländer från LMS östra region gick i pension den 1 augusti efter 38 anställningsår. Fr v ses Rune Lindeborg, Åke Jonasson, VD P-B Janson samt den nyblivne pensionären.

1/9 Diversarbetare Gunnar Fredriksson, GV/Vt 568. Anställd 1929. Guld: 1968.

Har under sina 44 LM-år bl a arbetat som jiggborrare, verktögsarbetare och diversarbetare. 1947 kom han över från HF till GV. 600693/3

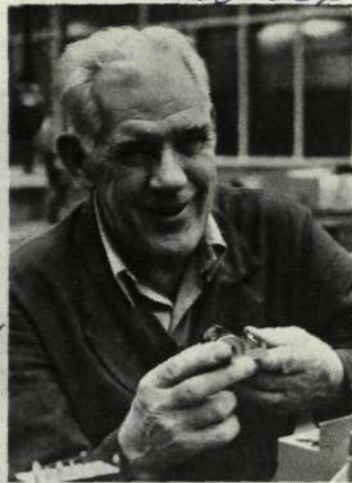


Gunnar Fredriksson, GV/Vt 568, har jobbat på LME i 44 år. Pension den 1 september.

1/9 Verktögsutlämnare Bror Hellman, LME/HF/Vt 11. Anställd 1942. Brons: 1967.

1/9 Verktögsfilare David Svensson, LME/HF/Vt 15. Anställd 1925. Guld: 1966.

Har varit verktögsarbetare under så gott som hela sin LM-bana. Arbetade med verktögs-skåpet på gamla LME, innan han blev filare.



David Svensson, LME/HF/Vt 15, började hos bolaget 1925. Han var verktögsfilare vid pensioneringen den 1 september.



Gertrud Zetterström, lindare på GV/Vt 565, har många LME-år bakom sig vid pensioneringen den 1 september. Hon började re'n 1925 hos bolaget. 600693/1



1/9 Verktögsutlämnare Edvard Thunberg, LME/HF/Vt 11. Anställd 1945. Brons: 1970.

1/9 Lindare Gertrud Zetterström, GV/Vt 565. Anställd 1925. Guld: 1964.

Den 15 oktober 1925 började hon med kabelarbete på ÄL/KV. Där var hon sedan kvar fram till i augusti 1963, då hon kom över till lindningen på Gröndalsverkstaden.

10/9 Fru Edith Karlsson, KA/Va. Anställd 1948.

Fru Karlsson började som städerska vid KA den 8 september 1948 och blev överstäderska 1961. När hon slutade sin tjänst den 10 sept 1973 hade hon 17 städerskor under sig och ansvarade för att en golvyta på ca 15 000 kvm hölls ren och snygg varje dag.

vår moders, Viola Dahlblom, TVr, bortgång

Rose-Marie Berni

vid min makes, Joel Frenning, fd OSC, bortgång

Ebba Frenning

vid min makes och vår faders, Arthur Frödin, fd TN/TV/F.788, och LM-orkestern, bortgång

Maiken Frödin Barben

vid min makes, Staffan Lindqvist, LME/HF/Rr, bortgång

Maj Lindqvist



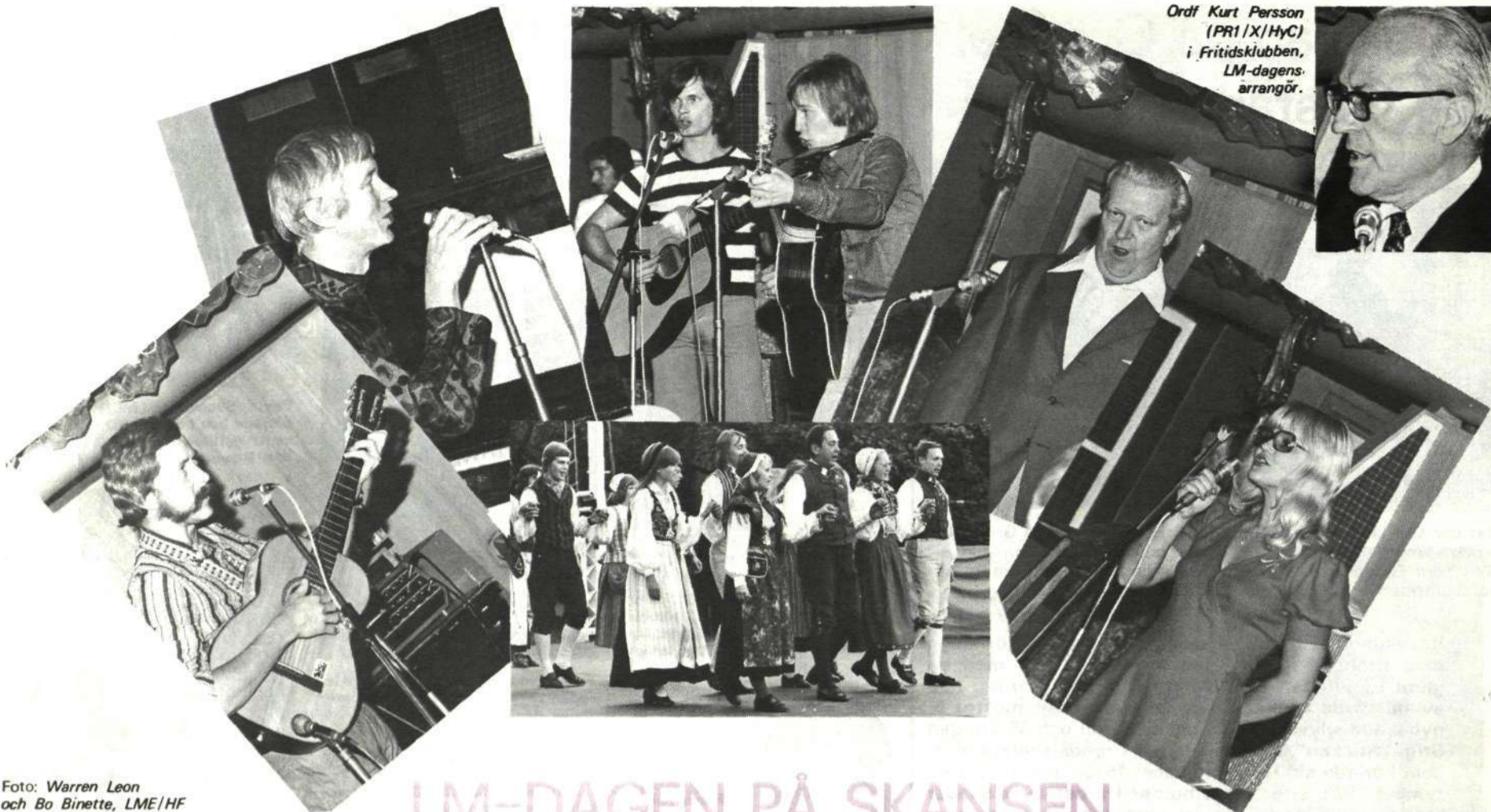
funken

HAN GJORDE DET Å TJÄNSTENS VÄGNAR — DEN FORMULERINGSN KAN TYDA PÅ ATT ALLA MÄNSKLIGA KÄNSLÖR ÄR SATTI UR SPEL...

Flöstskog

Trollbunden, står skogen. Löven flyga skälvande omkring. Guldförgyllda falla de i ro. Där ibland förgängelsen svävar skogens tankar. Fria ifrån tvång prigrivna åt väntan. Att ur jordens mjuka famn än en vår skall gro.

U-B, KA/Vt 965



Ordf Kurt Persson (PR1 /X/HyC) i Fritidsklubben, LM-dagens arrangör.

Foto: Warren Leon och Bo Binette, LME/HF

LM-DAGEN PÅ SKANSEN OCH GRÖNA LUND

Många fina underhållningskrafter ryms inom Ericssonkoncernen. Här är några som förnöjde de ca 800 gästerna vid pensionärslunchen på rest Solliden på Skansen.

Fr v ses glädjespridaren Gunnar Säfsund från



LME Motorklubb ordnade som vanligt familjallt "Kul på hjul". Bäst bland 18 ekipage blev familjen Ingre, som består av Catharina (X/Ymi) och Lars (ÅL/KV/Kp) samt tre telnigar på 2,4 och 8 år. Motorklubbens ordf Helmer Törnkvist (TN/X/Thm) överröker här priset — en transistorradio — till pappa Lars.



Åke Gidlöf (LME/HF/Vt 18), kassör i fritidskommittén, tillsammans med Anne-Christine Carlsson (LME/HF/Pk) i LME:s rabattkortförsäljningskiosk vid "Grönans" huvudentré.

Pensionärslunchen hade i år flyttats från Tyrol på Gröna Lund till Solliden på Skansen och det var ingalunda något oävet byte. Samtliga fyra lokaler i övervåningen hade abonnerats. Bilden är från stora matsalen med glasdekorationer från Skansens hytta i taket. Ca 400 gäster kan samtidigt serveras i den här salen.

LMS som sjöng Taubes "Huldäs Karin", f d LM-aren Anders Möller med vissång av delvis eget märke till pianoackompanjemang, populära duon Thord Eriksson (TN/Ado) och Roger Nordström (f d LME) med gitarer och visan "Fritjof och Carmencita", vaktmästare Tore Persson (LME/HF/tv) med välklingande operaröst i "Sommarsång" samt snygga Mona Bäcklund (X/Bl) i en



fin tolkning av Taubes "Änglamark".

Mittenbilden visar folkdansarna "Träskogillet" under sitt bejublade framträdande på e m på Gröna Lunds lilla scen. I främre ledet märks fr v Erik Rickman från SKV samt Arne Hansén, X/AmaC. Dansen är den mycket populära och välkända "Ränningen".

Bland drygt 150 barn som deltog i LME Konstförenings teck-

ningstävling vid "orgeltrappan" på Gröna Lund har vi plockat ut Maria, dotter till Leif Ericsson (X/Aed). 30 priser delades ut vid ett enormt saft- och bullkalas på "Dans in".

Damen till höger är LM-pensionären vitala 84-åriga Alice Ekbohm som deltog i Solliden-lunchen. Hon började re'n 1906 hos bolaget med en timpenning av 25 öre! och pensionerades 1951.

På SKV:s sjukavd har syster Isabel arbetat fram till april i år. Hon har frivilligt engagerat sig för bolagets pensionärer och blivit något av en "Sibliens ängel" för dem. Ett tacktal och en grannblombukett överlämnades till henne av personaldir Niels Svensson på LME, som var värd på lunchen.

