

SIF/V-klubbarnas Jubileumsfest

AKTIVITET I VARJE VRÅ NÄR 1200 FESTADE OM I HF-MATSALARNA

— Så här efteråt, när man gör en summering av arrangemangen och förloppet av jubileumsfesten i de tre HF-matsalarna står det klart att utrymmena inte räcker till för så mycket folk, säger klubbordf **Henning Augustsson** och **Stian Kvastad** till KONTAKTEN. 1 200 människor blev ett par hundra för mycket och det gav en väldig trängsel i entréerna och rekordlånga köer till maten som irriterade många.

Trots allt så klaffade programmet rätt bra och med tanke på att så många samlats för att se på fritidsklubbarnas program, äta, dricka och rent allmänt roa sig, avlöpte kvällen i den höga stämning och (o)ordning arrangörerna i stort sett väntat sig.

Programmet inleddes med att en elbil från 1919 och lånad från Tekniska Museet för egen miljöväntlig kraft körde fram till matsalsentrén. Den rattades av Motorklubbens ordförande **Helmer Törnkvist** (TN/X/Thm) med **Anna-Lisa Larsson** (SIF-exp) och maken **Nils** (TN/TV/Vkm) som passagerare. Fotot ovan.

Motorklubben bildades 1961 och har ett 60-tal medlemmar. Årsavgiften är 10 kronor.

Klubben bidrog med en utställning av skalenäga miniatyrmodeller (1:45) av

bl a 27 Rolls-Roys — den äldsta från 1906 — och några paradbilar som använts av känt folk såsom **Hitler** och **Stalin**. En go-kart fanns att beskåda som med sin lilla motor på bara 15 hk når upp till hastigheten 170 km/tim. Vidare visades en halvtimmes färgfilm om Volkswagen Passat och Formel Super Vee.

Bäst i jubileumsrallyt blev **Bengt Carlsson** (PR/X/Vle) som för denna prestation kammade hem 300 kronor i form av ett Postens presentkort.

Se sidorna 14—15.

Koncernen bygger ut både inom och utom Sverige

Beslut har nyligen fattats om ett flertal utbyggnader inom Sverige. LME-fabrikerna i Ingelsta, Visby och Karlskrona kommer snarast att utökas för en kostnad av ca 17 miljoner kronor ur investeringsfonden. Nya arbetstillfällen skapas härmed för ca 400 människor under en två-årsperiod, om inte oljekrisen rubbar planerna.

INGELSTA

Mönsterkortsfabriken som är under uppbyggnad och ligger i direkt anslutning till IN-anläggningen har nyligen haft taklagsfest. Ytan är på cirka 3 700 m² (exklusive källare och fläktrum).

Under mars nästa år beräknas utrustningen vara på plats med produktionsstart efter semestern. Ett 50-tal nyanställningar blir då efterhand aktuella.

Den ytterligare utbyggnad som nu är beslutad, gäller 4 500 m² för lokaler som skall inrymma materialhantering för leveranser till utlandsfabrikerna, d v s huvudsakligen lösorder. Bygget skall snarast påbörjas och när verksamheten kommit igång beräknas personalstyrkan nå upp till ca 100 människor.

VISBY

För LME i Visby blir det en utbyggnad på ca 8 900 m² som sätter igång under nästa år. Antalet anställda beräknas öka med ca 250 människor fram till årsskiftet 74/75.

Det blir en ny monteringshall samt lokaler för ytbehandling. En ny matsal finns med i planerna, men ännu finns inget definitivt beslut fattat i den frågan.

KARLSKRONA

Vid KA kommer en ny byggnad på ca 2 800 m² att uppföras, som skall innehålla en verkstad för automatpressar samt en jättestor (ca 5 m

Forts sida 12.

ÅK TILL JOBBET MED EN KOMPIS!

Hitta honom/henne genom "BILKONTAKTEN"

I syfte att spara bränsle i dessa oljekrisens dagar och samtidigt minska trafikträngseln vid arbetstidens början och slut i framförallt HF-området lanserar KONTAKTEN en helt ny service, "BILKONTAKTEN". Den har till uppgift att sammanföra LM-are som bor i närheten av varandra så att de kan dela på en biltransport i stället för att individuellt ta sig till och från jobbet i den egna bilen.

Se vidare sidan 5.

I samarbetet med TELEVERKET ingår kabelsyning, stativ- och reläsatsförbindning, väljartillverkning

— Vi är ute i väldigt god tid med utläggning av arbeten hos televerket, sade PD **Arne Mohlin** under senaste företagsnämndmötet vid LME/HF. Produktionssamarbetet skulle enligt avtalet som slöts för tre år sedan med verket starta först 1975, men redan i fjol började Teli i Nynäshamn till-

verka 5-stängs koordinatväljare. Vi ansåg det angeläget att bjuda till och hjälpa televerket med jobb, när de fick bekymmer med sysselsättningen i sina verkstäder, omtalade PD vidare.

Produktionssamarbetet rör även kabelsyning samt förbindning av stativ- och reläsatsar.

5-stängs koordinatväljaren används huvudsakligen i våra internationella transitstationer av typ ARM 202 och som siffermagasin i vissa registertyper och tillverkas vid KA-fabriken. Produktionen läggs nu ned hos LME. Hos Teli i Nynäshamn ger tillverkningen arbete åt uppemot 100 människor 1974.

Vår mest använda väljare, koordinatväljaren med 6 stänger, påverkas inte av produktionssamarbetet med televerket, utan kommer även i fortsättningen att tillverkas i LME:s fabriker.

Televerkets Sundsvalls-verkstad får kabelsyning och förbindning av BDH-relästativ som legoarbeta åt KA och Teli i Vänersborg hjälper LME med kabelsyning samt dessutom förbindning av reläsatsar typ BCA och BCH. Här rör det sig om jobb åt ca 50 Telianställda.

Forts sida 14.

Förnämligt niomånaders resultat

Sid 5.

LME GULDMEDALJÖRER och BRONSPLAKETTÖRER

Samtliga 1973 års guldmedaljörer som uppgick till rekordantalet 135 finns i bild på sidorna 7—10.

Namnen på de 256 LME-anställda som veckan före jul mottog bronsplaketten för 25 års tjänst hittar ni på sidan 11.

★ Om SÅNGARBRÖDER HOS SKV kan ni läsa på sidan 3.

★ Information i alla former behöver skyddas och då också telefonsamtalen. Om dotterbolaget Transvertext UTRUSTNINGAR FÖR TALKRYPTERING och annat intressant i ämnet berättas på sidan 4.

★ UTVECKLINGSLINJER INOM TELEKOMMUNIKATIONERNA av TD Christian Jacobaeus. Del II som behandlar telefonapparaten, bildtelefonen samt lokalnäten återfinns på sidan 6.

En God och Angenäm Jul önskar kontakten



LME:

X-divisionen

Från och med den 1 januari 1974 gäller ändrad organisation inom Telefonstationsdivisionen X (LME) enligt följande:

- Med syfte att effektivisera hanteringen av tekniska dokument upprättas inom XK-sektorn en ny Avdelning för Dokumentbehandling, X/C. Till denna avdelning föres i sin helhet arbetsuppgifter och personal från nuvarande sektionerna X/Bf och X/Yb. Tjänsteställena X/Bl och X/Yb upphör.



X/OC blir
Knut
Albertsson

Till avdelningschef, X/CC, har utsetts ingenjör Bengt Barkland, för närvarande X/YC.

- Nuvarande Avdelningen för Teknisk Dokumentation X/B får benämningen Avdelningen för Produktdokumentation X/B.



X/CC blir
Bengt
Barkland

- Till ny chef, X/YC, för Avdelningen för Försäljning — Gemensamma Funktioner X/Y har utsetts överingenjör Hans Augustinsson, för närvarande X/OC.

- Till ny chef, X/OC, för Avdelningen för Försäljning — Afrika och Asien X/O har utsetts ingenjör Knut Albertsson, för närvarande X/M.



X/YC blir
Hans
Augustinsson

- Stabsinstansens Xfm arbetsuppgifter och personal föres i sin helhet till en ny stabsinstans X/YI inom avdelningen X/Y. Tjänsteställena Xfm och Xfm upphör.

Nya patent

under tiden 7 september—15 november 1973 (förteckningen anger uppfinnarens namn och tjänsteställe, uppfinningens titel och patentnummer).

Eriksson, T N, MI/Krs, Sundström, I G, MI/KhmC — Förfarande att stabilisera och noggrannhetsförbättra ett analog-digitalt regler-system, jämte anordning för utförande av förfarandet — 358.039

Lindell, K Å, TN/T/Kdd, Pettersson, G K Å, TN/T/KddC — Krets för återvinning av moduleringsstakten hos en linjesignal vid en data-transmissionsutrustning — 358.531.

Lundqvist, Å L, SRA/KC — Sätt att vid en mobil radiokommunikationsanläggning reglera högtalarens ljudstyrka i beroende av den yttre bullernivån samt anordning för utförande av sättet — 358.538.

Bergman, R G, TN/X/TfT — Minnesanordning med reservelement — 358.755.

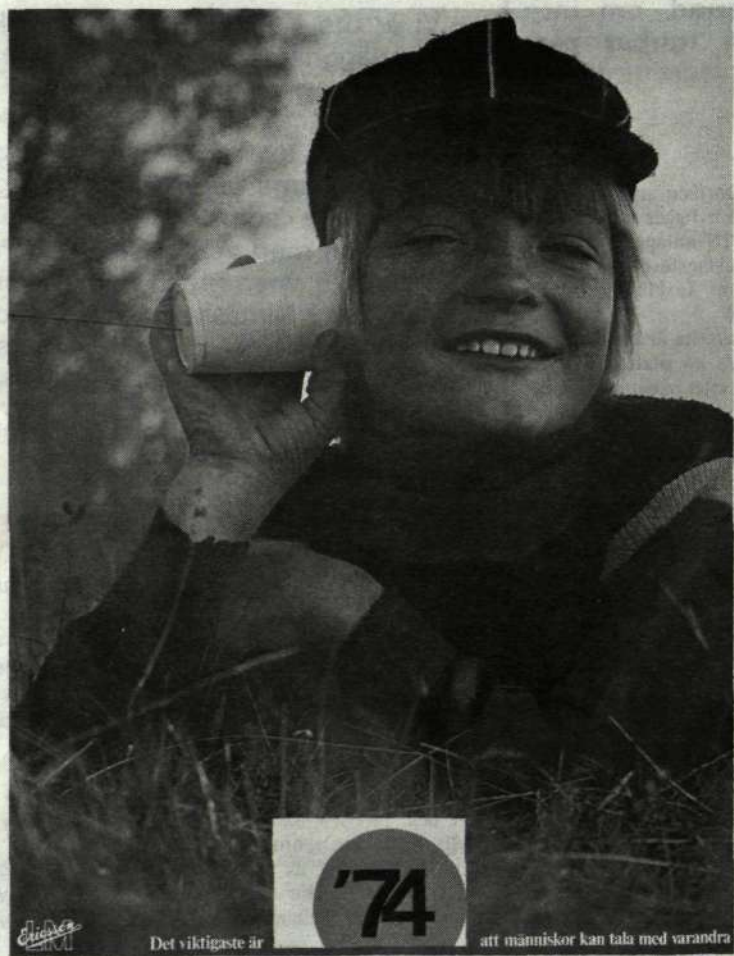
Överby, S L, RIF/LB — Elektromekanisk omvandlare, samt mikrofon innefattande en sådan omvandlare — 358.801.

Belönade förslag

Sieverts Kabelverks materialbesparingsstävling är avslutad. De tre pristagarna blev M Björklund för förslag "Indikatorlockor för grov sikaten" — en stereoanläggning, S Pettersson för förslag "Andrad kärndiameter på melinexband" — en transportabel TV samt S O Johansson för "Minskad tennförbrukning vid lödning" — en transistorradio.

Vid oktoberutdelningen erhöll följande belöningar för inlämnade förslag: E Mårtensson — en penna, K Karlsson — 100 kronor, V Tantt — en penna samt P Sandelin och K Hietala — pennor.

AB Rifa i Gränna har delat ut 100 kronor + sked till Ragnar Svensson samt en sked till Yvonne Andersson. Rifa i Stockholm har belönat Anders Kvist med 200 kronor + sked.



VÄGGALMANACKAN FÖR 1974

som går ut över världen till anställda och kunder hos Ericssonkoncernen visar en ung grabb i gröngräset lyssnande i en plastmugg. Någonstans i närheten ligger kompisen och pratar i en likadan plastmugg. Genom den spända träden som går mellan muggarna fortplantas ljudet som sedan förstärks i muggresonanslådan. Gör gärna ett prov — det fungerar faktiskt riktigt hyggligt.

Almanackan med fotot i färg har bakats in i plast. Den finns förutom på svenska (med dagkalendarium) även på engelska samt spanska (med veckokalendarium).

Och devisen, som går igen i många olika LM Ericsson-sammanhang, finns naturligtvis med: "Det viktigaste är att människor kan tala med varandra" eller på engelska "Our business is to put people on speaking terms".

TEKN DR MARCUS WALLENBERGS FOND FÖR LME:S GULDMEALJÖRER

Den 24 oktober delade fonden ut 30 800 kronor till 40 sökande. Beloppen varierade mellan 500 och 1 000 kronor. Tidigare i år har 34 100 kronor delats ut. Sammanlagt varje år rör sig totalbeloppet kring 60 000 kronor.

Guldmedaljörerna bildades år 1968 genom en personlig gåva på en miljon kronor av teknologie doktor Marcus Wallenberg.

Fonden lämnar bidrag till behövande bland Telefonaktiebolaget LM Ericsson och dess svenska dotterbolags guldmedaljörer samt makar/makor till sådana

— för vård i hemmet eller för eftervård i samband med långvarig sjukdom,

— för rekreativ vistelse i samband med konvalescens efter sjukdom,

— i andra fall av ekonomiska svårigheter, framförallt om de uppstått av orsaker, varöver man själv ej kunnat råda,

— i sådana humanitärt angelägna fall där ett bidrag är ägnat att skänka glädje åt och underlätta livet för ensamma, äldre människor i det moderna samhället.

Fondens styrelse består av teknologie doktor Marcus Wallenberg, bolagets verkställande direktör och bolagets personaldirektör samt tre guldmedaljörer som utses för två år i sänder på sammanträde dit samtliga guldmedaljörer kallas. Styrelsen sammanträder i regel 5 å 6 gånger om året för att behandla inkomna ansökningar.

Ansökan om bidrag kan inlämnas när som helst under året under adress

TELEFONAKTIEBOLAGET LM ERICSSON
TEKN DR MARCUS WALLENBERGS GULDMEALJÖRS FOND
126 25 STOCKHOLM

Ansökan kan skrivas på vanligt brevpapper eller på särskild blankett som kan rekvideras från fondsekretariatet. Ansökan skall innehålla uppgifter om sökandes namn, adress, telefonnummer, tjänstgöringsställe på bolaget (före detta eller nuvarande) samt skälen till att bidrag sökes. Ansökan behöver inte vara särskilt utförlig. Fonden hör av sig om ansökan behöver kompletteras.

Ytterligare upplysningar om fonden och ansökningsförfarandet lämnas av:

Herr Folke Zandin, tfn 08/46 90 79 eller bolagets Personalkonsulent tfn 08/719 22 29 eller Fondsekretariatet, Telefonaktiebolaget LM Ericsson tfn 08/719 39 25.

DIREKTÖR HEMMING JOHANSSONS KAMRATHJÄLPFOND

På sin 65-årsdag 1934 skänkte direktör Hemming Johansson ett belopp som insamlats bland tjänstemännen att användas som grundplåt till en hjälpfond för tjänstemän inom Telefonaktiebolaget LM Ericsson.

Fonden har till syfte att lämna tillfällig ekonomisk hjälp åt fast anställda tjänstemän vid LM Ericsson, vilka genom egen eller närmast anhörigs sjukdom blivit nödställda.

Ansökan ställs till: STYRELSEN FÖR HEMMING JOHANSSONS KAMRATHJÄLPFOND, TELEFONAKTIEBOLAGET LM ERICSSON, 126 25 STOCKHOLM.

VERKMÄSTARE C J ANDERSSONS UNDERSTÖDSFOND

Fonden har funnits sedan 1908. I stadgarna står att "fonden är bildad af en gåva till personalen vid Akt. Bol. L M Ericsson & Co, Stockholm, af kronor Femtusen som herr C. J. Andersson därtill donerat, då han i början av februari 1908 avgick från sin befattning i sagda bolag".

Avkastningen på kapitalet delas ut vid jultiden varje år i form av lotter på intill 100 kronor.

Ansökan ställs till: STYRELSEN FÖR VERKMÄSTARE C J ANDERSSONS UNDERSTÖDSFOND, TELEFONAKTIEBOLAGET L M ERICSSON, 126 25 STOCKHOLM.

Utlandstjänst

Ingenjör Kjell Nilsson bytte den 15 september stationeringsort från Libanon till Iran.

Ingenjör Gunnar Ohlsson tjänstgör vid avdelning T/Fm efter avslutad kontraktstjänst i Mexiko.

Ingenjör Dick Arrefelt började den 21 oktober tjänstgöringen som dokumentationsingenjör vid Teleindustria Ericsson S A.

Ingenjör Olof Eriksson inledde kontraktstjänstgöringen den 21 oktober

ber vid Teleindustria Ericsson S A som teknisk chef för telefonstationsavdelningen.

Ingenjör Lars-Gunnar Boman tjänstgör vid avdelning T/Fm sedan den 22 oktober efter avslutad kontraktstjänst i Irak.

Ingenjör Christer Frelin började den 28 oktober tjänstgöringen som "system engineer" vid L M Ericsson Pty Ltd, Australien.

Forts sida 5.

kontakten

Personaltidning för
Telefonaktiebolaget
LM Ericsson
med dotterbolag

Nr 14/15 Dec 1973 Årg 34

Redaktör

Dbi Bert Ekstrand, tel 92048
(direktnummer 7192048)

Redaktionskommitté

Lennart Stranneborn, Vt 17, tel 92605, Erik Sund, Vt 11, tel 93311, Lars Wiklund, VaC, tel 92611, Alvar Hagberg, X/Stb, tel 92573

Ansvarig utgivare

DB Nils Tengberg, tel 93153

Tidningen utkommer med 15 nummer om året. Bidrag — som honoreras — mottas tacksamt under adress

KONTAKTEN

Box 32073

126 11 STOCKHOLM 32

Internt är redaktionens beteckning HF/Dbi, rum 6133.

Tryckeri AB Allehanda Trelleborg

LME-kontoren i Midsommarkransen: ARBETSTIDER 1974 OCH TILLS VIDARE

Kontoren hålles stängda "mellandagarna" i år, dvs torsdagen den 27 och fredagen den 28 december 1973 på grund av oljekrisen. Överenskommelsen har träffats med berörda personalorganisationer.

Tiden inarbetas genom den arbetstidsförläggning som samtidigt överenskomms att gälla från nyårsskiftet och tills vidare.

Avsikten är att rädanstående arbetstider skall gälla under såväl 1974 som de närmast följande åren. Tiderna innebär att sk klämdagar är inarbetade. Lediga dagar under nästa år blir

- fredagen den 24 maj • måndagen den 23 december • fredagen den 27 december • måndagen den 30 december tisdagen den 31 december (nyårsafton).

PERSONAL MED VANLIG KONTORSTID (NORMALARBETSTID)

1 januari	— 31 maj	08.00—17.00
1 september	— 31 december	
1 juni	— 31 augusti	08.00—16.00

PERSONAL MED NUVARANDE ARBETSTID 07.45—16.30

- Hela året 07.42—16.30
- Lunchrasten är som hittills 40 minuter.
- Semesterreglerna är oförändrade.
- VERKSTADSSEMESTERN 1974 VID LME/HF FÖRLÄGGS TIDEN 1 JULI — 20 JULI.

Nya överingenjörer vid LME



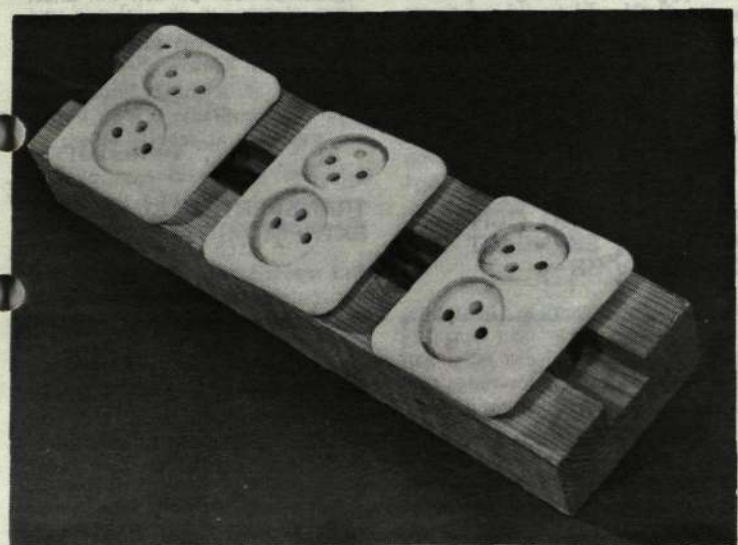
Stig Garhult

Bolagets styrelse utsåg den 5 december ingenjör Stig Garhult och ingenjör Åke Ljungblom till överingenjörer hos LME.

Garhult är chef för avdelningen för anläggningsdokumentation (X/H) och Ljungblom för strömförsörjningsavdelningen (KC).



Åke Ljungblom



Var rädd om Dig

och varför inte också om Dina medmänniskor! Det är absolut inte den LM-are som använt ovanstående "hempulade" sladdbräda som har de här bristerna:

- jordat stifttag och ojordade uttag
- uttagen sitter lösa
- mekanisk avlastning av metall på gummikavel
- åtkomliga enkelledare mellan uttagen
- uttag för infällt montage på en träplatta utan isolerade dosor.

Hade stifttaget varit sönderslaget och isolerat med tape samt sladden sönderskavd hade felkatalogen varit komplett!

Sådana här hemmagjorda skarvdon för nätspänning är självklart oförsvarligt att använda och är dessutom olagligt.

I första hand använder man sig av den fasta kabelförläggning som finns i lokalen. Är man nödd och tvungen att skaffa sig en skarvsladd vänder man sig till Vt 06 inom LME/HF och till Vt 740 inom LME/TN som levererar godkänd materiel till Dig.



SKV:s manskör sjunger i maskinhallen på Hudiksvallsfabriken. I bakgrunden kablingsmaskin för nya 60 Mhz-systemet. Sångarna fr v är Ove Bull (pensionär), Åke Frost (i glasögon), Arne Bull, Arne Jonsson, Arvid Andersson (CL), Sune Boström (delvis skymd), Bengt Hall, Torsten Lindeberg, Erik

Bergman (delvis skymd), Thure Persson (lånad från Solnas kör), Rune Boström, Ivar Jacobsén, Tage Scholtzé, Einar Eriksson, Gösta Mattsson (KVC), Hans Andersson (dirigent), Erik Thelin, Gunnar Holmberg och Knut Ljungdell.

Sångarbröder hos SKV gör succé i Hudiksvall

På Sieverts Kabelverk i Sundbyberg håller man sig med LME-koncernens förmodligen enda aktiva manskör. Kören bildades den andra november 1950 och en av initiativtagarna var den fortfarande sjungande Ove Bull, berättar kör-ordförande Arne Jonsson. Men det dröjde faktiskt fram till september

i år innan Sieverts sångarbröder slog igenom i tidningspressen, då manskören tillsammans med fruvar gästade KV/HL — Hudiksvallsfabriken. Besöket uppmärksammades av tidningarna i Hudiksvall och Söderhamn — och givetvis också av KONTAKTEN.

Det var veckoslutet den 22—23 september, som kören besökte Hudiksvall. Efter en rundvandring i fabriken framförde kören under ledning av dirigenten Hans Andersson sånger av bl a Bellman och Bertil Lindsjö.

Den verkliga sångarglädjen tonade fram just i potpuriet "Sångarglädje". Avslutningsvis sjöngs inne i maskinhallen Vänskap av prins Gustav. Lördagens framträdande rundades av vid kaffet i matsalen med bl a Till Österland vill jag fara, Hjärtats Saga och Hej Dunkom. Arne Jonsson framförde då också körens tack till HLC disponent Bengt Modigh och dennes medarbetare.

På söndagen gjorde kören ett uppskattat framträdande på ett älderdoms-hem, innan det var dags för sight-seeing och därefter hemresa.

— Vi är ett 20-tal personer som ägnar oss åt den här hobbyn, förklarar Arne Jonsson. Varje torsdag repeterar vi i matsalen här på SKV. Sångare som slutat på företaget kan kvarstå i kören om de önskar. Ett exempel på den saken är förre SKV-medarbetaren Gösta Mattsson, numera direktör och chef för LME:s telekabeldivision i Älvsjö.

Traditionellt uppträder kören varje år på SKV i samband med julluncherna och företagets födelsedag, den 17 maj. Vid det senare tillfället hälsar kören våren i Pilgården — en trädgård på SKV — och utbringar ett leve för våren och företaget.

— Vi är också med i en stående konsert i mitten av april, norra förorternas manskörens vårkonsert. Den konserten omfattar Solna, Sundbyberg, Bromsten, Järfälla och Tureberg.

— Då sjunger vi i ex i skolor. Värdskapet för evenemanget skiftar från säsong till säsong. På Valborgsmässoafton brukar vi framträda tillsammans med Solna manskör. Vidare gör vi då och då framträdanden på sjukhus och älderdoms-

hem i Sundbyberg och Solna, säger Arne Jonsson, som är andra bas.

På tal om det så bör man kanske informera om att en manskörmodell SKV består av första och andra tenor samt av första och andra bas. Tenorerna har melodistämman och basarna svarar för "kompet".

— Vi sjunger också på begravingar om så önskas. Vi framträdde också med en dubbelkvartett vid en avtackning hos KVC Gösta Mattsson för en tid sedan, fortsätter Arne Jonsson.

— Mej veterligt är vi den enda manskören inom LME-koncernen för närvarande. En gång i tiden fanns det något som hette LM-kören "Mikrofon", men den har åtminstone jag inte hört talas om på många år.

— I TV har vi aldrig uppträtt. Däremot deltog vi för en del år sedan i radio i "Frukostklubben" med en blandad kör, dvs både kvinnor och män.

— Styrkan med kören är, som jag ser det, att man samlas från alla läger på SKV för att ägna sej åt den här hobbyn.



Driftig ordförande för SKV:s manskör är ingenjör Arne Jonsson.

SKV manskör, som tillhör Stockholms Sångarförbund, får eventuellt göra en ny längresa nästa sommar. Då är det nämligen Rikssångarmöte i Kalmar och man har vissa funderingar på att vara med där.

-GHZ

RABATT PÅ TIDSKRIFTER

ELTEKNIK ger helhetsbilden inom området elektronik — mätteknik — elkraft i informativa artiklar och genom en omfattande nyhets- och produktavdelning. Specialsektioner: datorer och processer, opto- och ytvägs elektronik, bioelektronik, datorstödd konstruktion.

Organ för Svenska Elektroingenjörers Riksförening.

10 nr/år. Prenumerationspris 74:—, Specialpris för LME-personal 45:— inkl moms.

LME-personal kan också prenumerera på Ingenjörskontorets övriga tidskrifter till rabatterat pris

TEKNISK TIDSKRIFT 19 nr/år prenumerationspris 95:—, specialpris 80:—.

NY TEKNIK 40 kr/år prenumerationspris 85:—, specialpris 50:—, KEMISK TIDSKRIFT 10 nr/år prenumerationspris 74:—, specialpris 60:—.

Samprenumeration TEKNISK TIDSKRIFT och NY TEKNIK prenumerationspris 150:—, specialpris 115:—.

Sänd in summan till Ingenjörskontoret, Box 40058, 103 42 Stockholm, postgirokonto 1102-3 och ange tidning/år, avsändare och specialerbjudande för LME-personal på talongen.

✱

• RIFA ÄR BÄST. Bolagets försäljning har ökat 12 gånger jämfört med hela Ericssonkoncernen från 1957—1972. (MINIPRINTEN.)

Omöjligt tyda telefonsamtal krypterat i TRX-utrustning

Till de mera originella försöken att skydda ett telefonsamtal på dess väg från avsändare till mottagare får man räkna insättandet av navajoinianer under andra världskriget, skriver Christian Trahn i sin artikel nedan om kryptering av telefoni. Genom sin särpräglade dialekt fungerade nämligen indianerna som levande krypteringsapparater.

Författaren, som är VD hos dotterbolaget Transvertex (TRX) och fö deltog i TV-programmet om olika former av kamouflage den 14 november, omtalar att företaget för närvarande har ett par talkrypteringsutrustningar av verklig toppklass. Talet om-

vandlas till något som mest påminner om ett kraftigt vattenledningsbrus och är omöjligt att forcera av obehöriga inom rimlig tid. Dagens datorer klarar inte den uppgiften och när man väl fått fram användbara sådana har samtalet blivit fullständigt ointressant.

Ett extremt gott skydd ger utrustningen som har beteckningen SV-22. Den har bl a en sk vocoder utvecklad av G-divisionen, ett modem från S-avdelningen och en styrenhet från MI-divisionen. Alltså i hög grad en produkt av ett samarbete inom Ericssonkoncernen med Transvertex som systemansvarig.

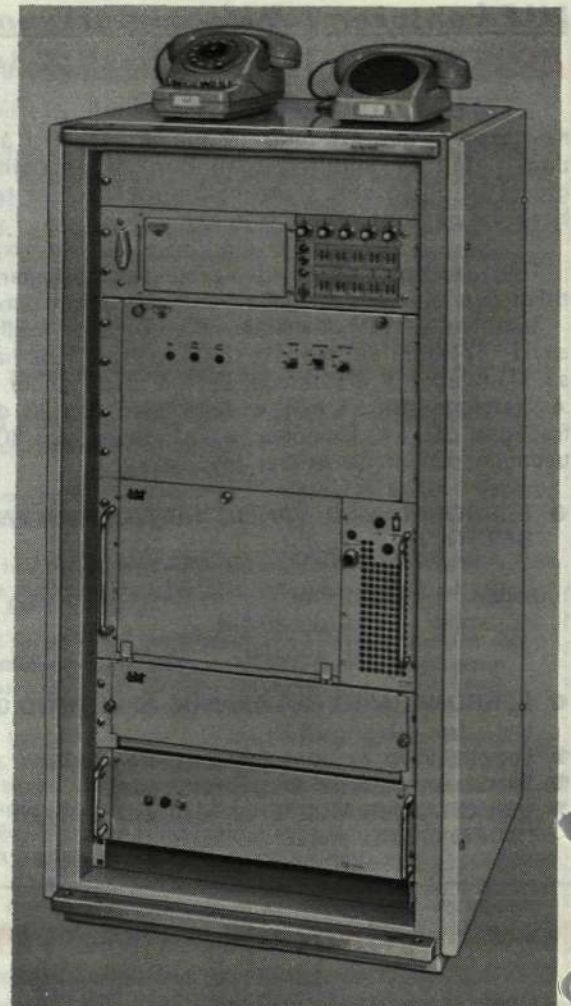


Bild 2. Talkrypteringsutrustning SV-22. I terminalen ingår uppifrån och ner krypteringsdel, styrenhet, vocoder, modem och kraftenhet.

INFORMATION I ALLA FORMER BEHÖVER SKYDDAS

Det har länge funnits ett behov av att skydda information på dess väg från avsändare till mottagare.

Till en början var detta särskilt påtagligt beträffande skrivna meddelanden. Inte minst utvecklingen inom telekommunikationsområdet har emellertid vidgat behovet så, att det numera omfattar information i alla former, förutom text också bild, data och telefoni (tal).

Risken för avlyssning av telefoni har blivit särskilt påtaglig genom den ökade användningen av radio och radiolänk. Många av oss har väl (av misstag?) på våra vanliga radioapparater lyssnat till samtal med fartyg till sjöss. Och i dags- och veckopressen erbjuds man öppet att köpa utrustningar, som är speciellt lämpade för avlyssning av polisradio. Men bl a Watergateaffären har ju visat, att inte heller trådförbindelser är säkra mot avlyssning.

Önskemålet om skydd bottenar ofta i såna faktorer som kan återföras till den personliga integriteten. I de fallen är det bästa skyddet helt enkelt att "hålla tand för tunga". I många andra fall kan det emellertid vara fråga om uppgifter av betydelse för ett rikets säkerhet, effektiviteten vid genomförandet av ett tjänstupdrag (t ex ett polisinslag), framgången för ett företags affärs-

verksamhet o dyl. En amerikansk bedömare har angett att i fred 10—30 procent av all information som ingår i de flesta kommunikationssystem behöver ett visst skydd.

SÄGER JAG VZ MENAR JAG BROVALLEN

Många metoder att skydda telefoni har prövats. Bland de enklare kan nämnas att dölja det verkliga innehållet bakom ett skenbart annat, eller att använda kodord för vissa personer, verksamheter m m. Ett enkelt hjälpmedel är de sk täcktabellerna, med vars hjälp man ersätter viktigare fakta med täcktermer. Se bild 1. Alla dessa metoder ger ett begränsat skydd.

Förutom att skyddseffekten ofta är otillräcklig, medför dessa metoder i regel att dels samtalen tar längre tid, dels risk finns för oklarheter be-

träffande innehållet. Kravet på en skyddsmetod, som arbetar "i takt" med överföringen har därför ökat. Samtidigt bör också skyddsnivån höjas och risken för missförstånd minskas.

MYCKET "ONÖDIGT" PRAT OCH MÅNGA PAUSER FÖR SVÅRAR KRYPTERINGEN

Teknikerna har nu i många år bearbetat detta problem, och flera lösningar har också presenterats. Svårigheterna har till stor del legat i själva talets natur. Här skall bara ett par av dessa beröras.

Informationen i en analog talsignal ligger i dess amplitud-, frekvens- och fasttillstånd. Sambandet mellan dessa faktorer karakteriseras som talrytm, grundtonfrekvens, frekvensspektrum m m och är mycket komplicerat. Dessutom finns i

talet ca 90 procent redundans, d v s onödigt information, vilket ytterligare ökar svårigheterna att ersätta talsignalen med något annat, ur vilken den kan härledas och som samtidigt effektivt maskerar den.

En annan egenskap som försvårar en kryptering är talpauserna. Dessa förekommer mellan meningar och ord och delvis även inne i dessa och uppgår till omkring 40 procent av talet. Det betyder att en föröcor som försöker "bryta" talkryptot, oavsett vad som sägs i meddelandet, ändå vet dess "innehåll" till nära hälften, vilket underlättar hans arbete avsevärt.

FÖRVRÄNGNING OCH OMKASTNING SKENBART GODA METODER

Vid konstruktionen av talkrypteringsutrustningar har man i princip gått två vägar. I det ena fallet har man försökt att direkt förvränga den analoga signalen, vilket resulterat i sk "scramblers". I det andra har man som ett mellanled först omvandlat talsignalen till digital form, d v s ett binärt pulståg, som därefter krypterats.

Metoderna för förvrängning av talet i analog form är många. Den enklaste är den sk inverteringen av talbandet, d v s det högre frekvensregistret läggs på det lägres plats och tvärtom. Man kan jämföra med ett piano, vars klaviatur man skiftat så, att högre toner ligger till vänster och lägre till höger. Metoden är enkel, utrustningarna kan göras billiga, men skyddet är helt illusoriskt.

Ett något bättre skydd uppnår man genom att dela upp talfrekvensbandet i ett antal delband, vanligtvis fem. Dessa kastas sedan om antingen enligt ett fast mönster eller i form av en växling 2—4 gånger per sekund mellan ett antal mönster. Antalet sådana är teoretiskt nära 4 000, men i praktiken kan bara ett fåtal användas. En utrustning med fem delband har i själva verket inte mer än ungefär tio effektiva omkastningsmönster.

Flera andra metoder har också prövats, t ex att "hacka sönder" talet i korta tidsavsnitt och sedan stu-

va om dessa, göra frekvensändringar några gånger i sekunden, eventuellt kombinerade med invertering samt slutligen att maskera talet med brus.

Generellt kan dock sägas, att förvrängning av talet i analog form ger en förhållandevis låg skyddsnivå. Scramblers är därför användbara endast i de fall, där man har begränsade krav på den tid, under vilken informationen skall hållas skyddad. Förjelarna är å andra sidan, att man kan överföra signalerna på vanliga telefonförbindelser på såväl tråd som radio och att utrustningarna ofta är relativt billiga.

TRANSVERTEX SV-22 GER EXTREMT GOTT SKYDD

Om man i stället först digitaliserar talsignalen, skapar man möjlighet att kryptera på samma sätt, som man sedan länge gjort med tex fjärrskrift (telex-) signaler. Härigenom kan man höja skyddsnivån upp till extrem motståndskraft mot forcering. Digitaliseringen kan göras genom pulsmodulering, t ex pulskodmodulering eller deltamodulering.

Vid LME:s dotterbolag TRANSVERTEX finns fn två utrustningar för talkryptering, som båda bygger på kryptering sedan talet digitaliserats.

I det ena fallet sker detta genom att man använder en sk vocoder, utvecklad av G-divisionen. Det pulståg som denna levererar adderas puls för puls med ett annat, som kommer från en krypteringsutrustning, tillverkad av TRANSVERTEX. Via ett modem från S-avdelningen kan det krypterade talet skickas ut på tråd-, radio-, radiolänk- eller satellitförbindelser. Det hela administreras av en styrenhet, som utvecklats av MI-divisionen på uppdrag av TRANSVERTEX.

Denna utrustning, som har beteckningen SV-22 (bild 2) är tekniskt mycket komplicerad och ger ett extremt gott skydd åt informationen. Som framgått är den i hög grad en produkt av ett samarbete

Forts. på sida 12.

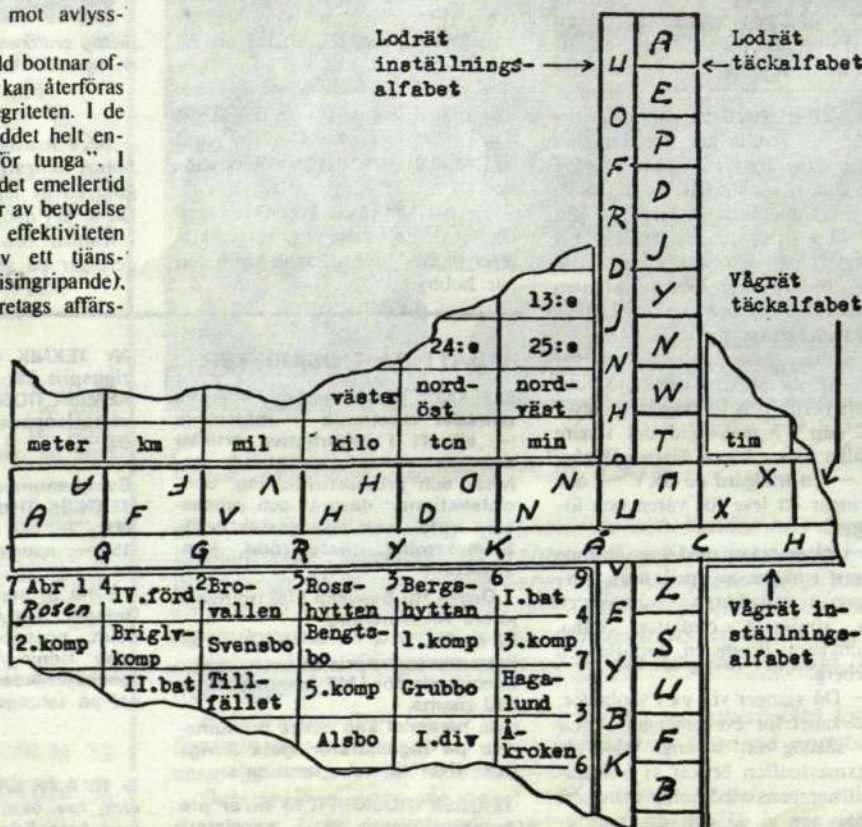


Bild 1. Del av täcktabell med iordningsställda band. Ord i rutorna ersätts med en bokstav från vardera bandet. Ex: Brovallen blir VZ. I samtalet blandas klartext med bokstavsbigram.

VERKSAMHETEN UNDER NIO MÅNADER 1973

Koncernens beställningsgång under perioden 1/1—30/9 1973 uppgick till 4 494 Mkr. Den översteg med 23 % beställningsgången under motsvarande period 1972.

Faktureringen steg till 3 391 Mkr från 2 883 Mkr eller med 18 %.

Periodens överskott före bokslutsdispositioner och skatter blev 478 (310) Mkr.

Den omräknade nettovinsten per aktie uppgick till kr 11:87 och översteg med 45 % den omräknade nettovinsten nio månader 1972 (kr 8:19). För båda perioderna har vinsten per aktie beräknats på antalet aktier efter 1973 års fondemission.

BESTÄLLNINGSGÅNG

I förhållande till motsvarande period förra året ökade, som framgår av följande tabell, koncernens beställningsgång med 23 %. Till ökningen bidrog kraftigt stora beställningar på några av koncernens huvudmarknader i Europa utanför Sverige och i Latinamerika, även som beställningar från teleförvaltningar i Afrika och Främre Orien-

Nio månader	1973	1972	Ökning %
Sverige	675	601	12
Europa (utanför Sverige)	1 980	1 758	13
Latinamerika	1 230	1 002	23
Övriga länder	609	282	116
	4 494	3 643	23

ten, bl a från de nyöppnade marknaderna i Algeriet och Oman. Koncernens orderbestånd steg till 6 006 Mkr vid periodens utgång (4 875 Mkr vid årets början).

FAKTURERING

Faktureringen under nio månader uppgick till 3 391 Mkr och översteg med 18 % faktureringen under nio månader 1972 (2 883).

För leveranser inom Sverige steg faktureringen med 13 %, medan ökningen på utlandsmarknaderna blev 19 %.

PRODUKTION OCH SYSSÄTTNING

Produktionen vid koncernens fabriker kunde i stort sett bedrivas utan störningar på arbetsmarknaden. Personalomsättningen var relativt låg i både de svenska och utländska fabriker, vilket bidrog till en gynnsam produktivitetsutveckling. Starkt stegrade priser på stål, metaller och plast samt på vissa elektronikkomponenter började under tredje kvartalet påverka tillverkningskostnaderna.

En uppdragning av produktions-takten för att möta den stigande beställningsgången medförde en ökning av förråd och anläggningar under utförande.

Utbyggnad av vissa utländska produktionsenheter, främst i Italien, Spanien och Brasilien, ledde till en ökning av antalet anställda utomlands från 39 910 till 42 750.

I Sverige ökade antalet anställda med 760 personer (från 27 390 till 28 150). Ökningen hänför sig helt till kollektivanställda.

RESULTAT

Periodens överskott före bokslutsdispositioner och skatter steg från 310 Mkr till 478 Mkr. Överskottet motsvarar 14,1 (10,8) % av faktureringen. Förhållandet mellan fak-

turen och tillverkningskostnader förbättrades med 3,0 procentenheter jämfört med nio månader 1972. Resultatet för nio månader inkluderar de på perioden fallande kursdifferenserna.

Med tillämpning av den i koncernens årsredovisning använda metoden att beräkna ett resultat som ej är påverkat av bokslutsdispositioner erhålles en vinst efter minoritetsintressen och skatter av 182,6 (126,0) Mkr, vilket motsvarar kr 11:87 (8:19) per aktie på antalet aktier efter 1973 års fondemission, dvs 15 380 117.

INVESTERINGAR I ANLÄGGNINGSTILLGÅNGAR

Periodens investeringar i fastigheter, maskiner och inventarier uppgick till 242 (255) Mkr. Inom Sverige investerades för 89 (109) Mkr och inom den utländska delen för 153 (146) Mkr, varav större delen i Frankrike, Italien, Spanien och Brasilien.

LIKVIDA MEDEL

Koncernens kortfristiga kassa- och banktillgodohavanden uppgick vid periodens slut till 1 114 Mkr (1 001 vid årets början).

Under hela år 1973 bedömes fak-

turen bli ca 17—19 % större än under 1972. Om detta förverkligas och om de viktigaste utlandsvälutornas kurser icke förändras markant i förhållande till den svenska, borde överskottet före bokslutsdispositioner och skatter öka med omkring en tredjedel.

Stockholm den 23 november 1973

B Lundvall
Verkställande direktör

Utöver "BILKONTAKTEN" avser man inom HF-området att prova ett system med anslagstavlor där anställda som är intresserade av att samåka till arbetsplatsen kan ta kontakt med varandra.

SPARA BENSIN!

KORTA KÖERNA!

TJÄNA PENGAR!

Hitta honom/
henne genom

"BILKONTAKTEN"

Många LM-are, som bor nära varandra, samsas redan i grupper om två, tre personer om en bil för att ta sig till och från jobbet. De turas om att köra varandra från den gemensamma bostadsorten till arbetsplatsen och hem igen efter arbetets slut. Ett praktiskt och rationellt system. Men många — alltför många — bilar anländer varje morgon till LM:s olika arbetsplatser med endast en person i bilen. Det är slöseri men kan bero på att vederbörande ensamme bilåkare inte kunnat hitta några närboende kollegor att dela transporten med.

Huvudsyftet med "BILKONTAKTEN" är att spara bensin och därmed också pengar för våra bilburna anställda, säger LME:s informationschef Nils Tengberg, upphovsman till idén om "BILKONTAKTEN", i en kommentar till denna nya KONTAKTEN-service.

Men fler LM-are i färre bilar innebär självfallet också andra vinster, t ex mindre trafikstockningar, färre olycksrisker, bättre miljö kring arbetsplatserna och att många bilar lämnas hemma där de kan utnyttjas av de anställdas "hemmafru" eller "hemmamän". Jag har svårt att tänka mig, fortsätter Nils Tengberg, att exempelvis en shopande hemmafru förbrukar lika mycket bensin som hennes man som utnyttjar bilen till och från jobbet dag ut och dag in.

Är Du intresserad av att börja spara bensin och pengar? Fyll då i vidstående kupong och sänd in den till KONTAKTENS redaktion. Vi går igenom alla svar och hittar vi någon eller några som bor i närheten av Dig ser vi till att ni blir sammanförda så att ni sinsemellan kan göra upp om ett rationellt

transportprogram. Vi har inga som helst planer på att från bolagets sida börja organisera egna personaltransporter till och från jobbet men ber Dig ändå fylla i frågan om Du skulle vara intresserad av sådana transporter om de funnes. Vi anser

nämligen att det skulle vara intressant att veta hur många som skulle kunna tänka sig att åka t ex minibuss till jobbet om detta gick för sig.

Välkommen med Ditt svar! Någon väntar på det.

"BILKONTAKTEN"

Box 32 073
126 11 STOCKHOLM 32

Min arbetsplats är.....

Min bostadsadress är.....

Sätt ett kryss i rutan för det som är tillämpligt i Ditt fall:

- Jag har egen bil med plats för..... personer
- Jag saknar egen bil, men är beredd att dela bensinkostnaderna med en bilburen arbetskamrat
- Jag skulle gärna åka med en minibuss om denna utgick från en plats i närheten av mitt hem

Namn:.....

Tjänsteställe:.....

Telefon, internt:.....

bostaden:.....

KONCERNENS VINST- OCH FÖRLUSTRÄKNING

1 januari—31 september 1973

	Belopp i miljoner kronor 9 månader				
	1970	1971	1972	1973	Hela 1972
Fakturerering	2 062	2 488	2 883	3 391	4 294
Utdelningar, räntetäckter och övriga intäkter	76	91	108	142	170
	2 138	2 579	2 992	3 533	4 464
Kostnad för fakturerade varor och tjänster	1 098	1 326	1 596	1 776	2 397
Försäljnings-, tekniska och allmänna omkostnader	630	807	854	1 008	1 209
Avskrivningar	75	89	109	131	162
Räntekostnader	58	86	122	139	154
Vinst före bokslutsdispositioner och skatter	277	271	310	478	541
i % av faktureringen	13,5	10,9	10,8	14,1	12,6
Omräknad nettovinst/aktie	kr 10:19	9:06	8:19	11:87	14:30
Geografisk fördelning av faktureringen					
<input type="checkbox"/> Sverige	561	612	571	643	812
<input type="checkbox"/> Övriga Europa	775	1 023	1 342	1 684	2 106
<input type="checkbox"/> Latinamerika	458	504	577	641	810
<input type="checkbox"/> Australien, Asien, Afrika	220	290	325	347	474
<input type="checkbox"/> USA och Kanada	47	59	68	76	92
Ordergång	2 930	3 239	3 643	4 494	5 070
Orderbestånd vid periodens slut	3 886	4 362	4 859	6 006	4 875
Antal anställda					
<input type="checkbox"/> Sverige	27 500	29 600	27 600	28 150	27 400
<input type="checkbox"/> Utlandet	31 800	36 700	42 200	45 650	43 200
	59 300	66 300	69 800	73 800	70 600

UTLANDSTJÄNST ...

Forts från sida 2.

Ingenjör Oliver Heiskanen tjänstgör sedan den 1 november vid avdelning Npl. Heiskanen har tidigare arbetat hos Compania Argentina de Telefonos S A i Argentina.

Ingenjör Björn Boström började kontraktstjänstgöring vid LMI på Irland den 5 november som fabrikschef.

Herr Sören Karlsson tjänstgör sedan den 28 november i Brasilien som instruktör för verktygsavdelningen.

Ingenjör Lars Jacobson började den 15 november tjänstgöring som försäljningsingenjör i Kuwait.

Herr Sten Ålenius tjänstgör sedan den 15 november i Zambia, tidigare var han placerad i Iran.

X/1-personal

Lars Lennartsson och Klaus Meyer har båda påbörjat nya uppdrag i Thailand.

Kurt Emanuelsson, Jan Hultgren har flyttat till Spanien.

Karl-Evert Backlund och Malte Andersson är sedan en tid i Malaysia på kontrakt, liksom Ulf Jernström, som närmast kommer från Venezuela.

Till England (London) har följande rest: Arne Eriksson, Bengt Eriksson, Verner Tretthahn, Åke Larsson, Guy Lönnqvist, Ingvar Hektor.

Forts på sida 12.

UTVECKLINGSLINJER INOM TELEKOMMUNIKATIONERNA

av LME:s tekn dir Christian Jacobaeus

Världens telefonindustri håller på med att utveckla nya telefonapparater, speciellt vad avser mikrofoner och signalanordningar. Ett stort intresse finns för knappsatsen, skriver TD Christian Jacobaeus nedan i KONTAKTENS del II av föredraget "Utvecklingslinjer inom telekommunikationerna".

Efter telefonapparatgenomgången behandlas det nya kommunikationsmediet, bildtelefonen. Förutsägelse för mediets tillväxt var i samband med introduktionen mycket uppmuntrande. I dag är framtiden mera förvirrad eller som TD uttrycker det:

— Vi kan endast gradvis förstå hur denna vi-

suella telefonkommunikation kommer att påverka vårt dagliga liv, trots att vi idag kan förutse många betydelsefulla möjligheter.

Sist i dagens avsnitt berättas om lokalnätet i telefonanläggningarna. Här förutspår TD att man på längre sikt kan räkna med en ganska fullständig nydaning. Nätet är kostsamt och när förbindelser med större bandbredd blir vanligare blir det antagligen i många fall billigare att göra en stor del av nätet med koaxialkablar och klena tuber.

Insatta mellanrubriker har gjorts av redaktionen.

TELEFONAPPARATEN

Inom telefonapparaturområdet har man längre än inom något annat område av telefonin kunnat i princip arbeta med komponenter härstammande från telefonens allra äldsta tid.

Mikrofon och hörtelefon

Mikrofonen av kolkornstyp uppfanns på 1890-talet och hörtelefonen går tillbaka ända till Bells uppfinning. Klockan är också från 1800-talet och fingerskivan är i princip densamma sedan sekelskiftet. Under teknikens utveckling har alla dessa huvudkomponenter naturligtvis förbättrats avsevärt. En bättre förståelse av bakomliggande fysikaliska principer liksom också större kunskap om våra sinnessätt att fungera har åvägbringat detta. Nya material och bättre tillverkningsmetoder har gett bättre livslängd och lägre pris. Man måste också säga att dessa telefonapparaters huvudkomponenter nått en hög grad av fulländning och att man i förstone inte har så mycket övrigt att önska.

Men världens telefonindustri har nya utvecklingar under arbete, speciellt vad avser mikrofoner och signalanordningar. Ett stort intresse finns också för knappatsignaler.

I fråga om mikrofonen har kolkornsmikrofonen den fördelen att den lämnar mycket god utgångseffekt. Den har emellertid en besvärlig frekvenskurva och också klirr. Dess effektivitet avtar ofta med tiden vilket skapat ett underhållsproblem. I och med tillkomsten av billiga halvledarförstärkare har möjligheten öppnats för en bättre mikrofon. Det arbetas för närvarande på sådan med direkt tryckverkan på halvledare, sådan av piezoelektrisk typ, sådan av elektromekanisk typ och sådan med elektret.

Den sista förefaller att vara den mest lovande sedan man nu lätt sig att göra elektret med god livslängd. Man får en mikrofon med mindre klirr och bättre frekvenskurva som också rent subjektivt ger en klarare och behagligare talåtergivning.

Hörtelefonen kan också göras piezoelektrisk eller med elektret i vilka fall givetvis också en förstärkare måste insättas för inkommande tal. Kanske framstegen här är mindre betydelsefulla än för mikrofonen.

Klocka

Klockan har i och för sig starkt förbättrats under 60-talet genom bättre utformning och genom införande av reglage. De nya höghögiga klockorna medger också att flera kopplas parallellt. Som signalorgan kommer emellertid i stigande utsträckning en akustisk ljudgivare i fråga, eventuellt hörtelefonen själv. En transistorrets omformar ringströmmen till en högre frekvens 1500—2500 Hz som också ges en viss modulation. En behagligare signal erhålles härigenom som rent av har högre uppmärksamhetsvärde än den vanliga ringsignalen. Med modern halvledarteknik kan priset för transistorretsen hållas begränsat.

Man kan vänta sig att förvaltningarna skulle vara mycket intresserade av dessa nyheter. Under en resa till Förenta staterna, Kanada och Australien konstaterade vi emellertid att folk i allmänhet var nöjda med den nuvarande apparattekniken. De är benägna att bortse från kolkornsmikrofonernas underhållsproblem. Naturligtvis har det mycket högre priset på den alternativa konstruktionen, med förstärkare, en viss betydelse. I Europa har Norge introducerat en "elektronisk" telefon med en hörtelefon som mikrofon.

Knappsats

Fingerskivan kommer givetvis att dominera som signalorgan mot stationen också på 70-talet. Det är emellertid att vänta att knappsatsen vinner terräng på fingerskivans bekostnad. Knappsatsen blir något dyrare men föredras av abonnenterna — även till priset av en högre tariff — på grund av att den är tveklöst att handha och att nummertagningen går fortare. Ytterligare en fördel är att knappsatsen kan utföras med 12 knappar varigenom speciella kodkombinationer kan åstadkommas för olika specialtjänster. Ett antal olika system för knappsignaler till stationerna har föreslagits. Det är troligt att det av CCITT rekommenderade systemet med två grupper om vardera 4 frekvenser kommer till allmän användning. Det medger transmission till datamaskiner och också signalering genom stationer och över alla slags förbindelser, också ganska dåliga sådana.

Inom CCITT har även diskuterats att införa ytterligare 4 knappar på knappsatsen, för att därigenom få användning för alla 16 signaleringsmöjligheterna. Genom att kombinera knapparna två och två kan alfanumeriska signaler sändas, som direkt kan mottagas av en dator. Det är inte troligt att denna tjänst kommer att behövas i större utsträckning förrän på 80-talet.

En teknisk-ekonomisk svårighet med införandet av knappval är att registren vid stationerna måste vara anpassade att motta signalerna från knappsatserna. Det betyder att registren mycket ofta måste ersättas med nya redan när bara ett litet antal abonnenter har knappsats. En konstruktion har nu emellertid framkommit, och börjat användas i viss utsträckning. Knappsatssignalerna magasineras tillfälligt i telefonapparaten och sänds sedan som vanliga fingerskivsimpulser.

Formgivning

Den yttre utformningen av telefonapparaterna har varit relativt standardiserad och apparater från olika fabrikanter har inte visat så stora olikheter sinsemellan. Kring 1960 har emellertid några nya typer kommit fram där Ericofon-modellen visat det mest radikala greppet. Man kan nog i framtiden vänta sig mer okonventionell formgivning inom apparaturområdet.

Förvaltningarna kommer att tvingas att medge abonnenterna att köpa sina apparater efter deras egen önskan. Abonnenten kan därmed välja den apparattyp som passar hans miljö och kan också skaffa sig en ny apparat om han tröttnat på den gamla.

BILDELEFONEN

En ny telekommunikationsmöjlighet som har intresserat allmänheten mycket är bildtelefonen. För många år sedan startade Bell Laboratories i Förenta staterna ett brett upplagt forsknings- och utvecklingsprogram. År 1970 introducerades den första kommersiella bildtelefon-tjänsten (under varunamnet "Picturephone") av AT&T i Pittsburgh och Chicago.

Forskning kring och utveckling av bildtelefonen har också genomförts av många andra större telefonförvaltningar och telefonföretag. I några länder har fältprov påbörjats. Sedan 1970 studeras villkoren för bildtelefon av en arbetsgrupp inom CCITT. Denna skall komma fram till vissa internationella överenskommelser, särskilt med hänsyn till standardiseringsaspekterna.

Strävt i portföret

Just innan bildtelefonprojektet skulle introduceras kommersiellt ansåg man sig väl förstå bildtelefonens möjligheter. Bell Laboratories hade utvecklat systemet i ett antal logiska steg. Förutsägelse för bildtelefonens tillväxt var mycket uppmuntrande. Många telefonförvaltningar i skilda länder avsåg att introducera liknande bildtelefonservice i sina egna nät i framtiden trots att några få opponenter hördes. I dag är framtiden mer förvirrad, huvudsakligen beroende på att den kommersiella introduktionen av bildtelefonen har varit långt ifrån en framgång.

Flera skäl för detta finns. I en tillfälliga ekonomiska avmattningen i Förenta staterna och behovet att förbättra den normala telefonservice innan ytterligare tjänster införs. Dessutom har också bildtelefonabonnenterna ett mycket begränsat antal människor att ringa till i början. Det mest oroväckande förhållandet är emellertid att det tycks som om den nuvarande bildtelefon-tjänsten har en mycket liten möjlighet att tilltala abonnenterna eftersom den inte tillgodoser betydelsefulla marknadskrav.

Andra visuella system

Under tiden har andra avancerade visuella kommunikationssystem framträtt. De mest omtalade är olika utvecklingar av kabel-TV-system. I dessa kan dessutom envägs TV-distribution utvidgas till en tvåvägskommunikation av skilda grader av komplexitet.

I diskussionerna har behandlats en enkel ja-eller-nej-facilitet för återsändning via en smalbandig kanal och en komplett duplexförbindelse för visuell punkt-till-punkt kommunikation. Många avhandlingar har skrivits om kabel-TV:s möjligheter.

Andra förslag för en mer mångsidig bildtelefonanvändning än Bells Picturephone har också förts fram bland telefonförvaltningarna. Troligen kommer CCITT att utvidga ämnesområdet av sin studie till att omfatta visuell kommunikation mer generellt. Ätminstone en telefonförvaltning (den svenska) genomför för närvarande ett fältförsök enligt dessa linjer. Ännu så länge har ganska få artik-

lar publicerats om detta nya system, fast redan 1970 några förslag framfördes till CCITT-kommittén.

Svårt sia om framtiden

De flesta artiklar som publicerats om bildtelefonsystem har skrivits under den optimistiska fasen av bildtelefonprojektet, dvs före den kommersiella faktorn kom in i bilden. De representerar troligen inte den mest sannolika utvecklingen vad gäller visuell kommunikation.

Visuell telefontelefonkommunikation är ett nytt medium. Det är mer än telefoni med en bild, precis som television är mycket mer än radio med en bild. Trots att vi redan idag kan förutse många betydelsefulla möjligheter, så kan vi endast gradvis förstå hur den kommer att påverka vårt dagliga liv.

LOKALNÄTEN

Lokalnäten representerar i telefonanläggningar mer än halva kostnaden. Under åren har ett stort arbete lagts ned på att få ned kostnaderna. Samtidigt har emellertid kablarna blivit dyrare genom det nästan kontinuerligt stigande kopparpriset.

Aluminium — ett material på gott och ont

Större delen av kablarna i lokalnäten byggs nu med 0,4 mm tråd. Man gör även allvarliga ansträngningar att gå ned till cirka 0,32 mm. Svårigheten här är att trådarna blir för spröda, att stor försiktighet måste iaktas vid inkoppling och skarvning.

Kopparpriset har stimulerat intresset för användning av aluminium som ledare. Problemet är förknippat med aluminium när det gäller skarvning och koppling därigenom att aluminium oxideras och att lödning är besvärlig. Man kan emellertid vänta att om kopparpriset fortsätter att stiga aluminium kommer att få större användning. Teknik kommer då att utvecklas som eliminerar aluminiumets svagheter.

Det bör emellertid påpekas att kablarna blir tjockare med aluminium. Man kan därför få svårigheter att få plats med dem i befintlig cementkanalisation.

Papper och bly på avskrivning

Polyten har ersatt papper som isoleringsmaterial i små lokalkablar. Troligen kommer det att ta över även i flerpar-kablar, där papper alljämt är det dominerande materialet.

Bly kommer snart att försvinna helt som mantelmateriale för lokalkablar. Det håller på att ersättas av polyten kombinerat med tunn metallfolie eller band. För underjordiska ridskablar är en sprutad och korurerad aluminiummantel

med korrosionsskydd och i förekommande fall en stålarmering ett mycket bra alternativ till en armerad blymantel.

Transmission

För långa abonnentledningar är det ibland nödvändigt att införa pupiniserings. Särskilda överdrag fordras därvid för strömmatningen. Det synes som om pupiniserings för abonnentledningar dock får en mycket begränsad betydelse. För abonnentledningar har utvecklats speciella billiga bärfrekvenssystem där man genom att slösa med frekvensutrymme och nöja sig med enklare prestanda kunnat reducera apparatinsatserna till ett minimum.

Ansträngningarna i denna riktning har emellertid inte gett några särskilt goda resultat; man kan nog inte heller förutspå, att man även med en billigare kretsteknik skall få någon större utbredning av system av detta slag. Troligen kommer dock bärfrekvenssystem kunna få en användning i abonnentnät för att tillfälligt överbygga ett förbindelsebehov till nya kabelförbindelser hunnit upprättas.

De nya transmissionssystemen med PCM (Pulse Code Modulation) för 30 kanaler är speciellt utvecklade för användning i befintliga par- eller fyrskruskablar för att utöka antalet förbindelser. Ofta används en kabel för båda transmissionsriktningarna. Det huvudsakliga problemet är då att hålla paren för de båda riktningarna väl avskilda från varandra. Detta kan naturligtvis göras genom att sätta in skärmar i kabeln.

Den kryss-kabel som utvecklats av LM Ericssons kabeldivision är i första hand en bra kabel för lågfrekvensområdet, men den är på grund av en väl definierad och lämplig struktur och enkla regler för skarvning också utmärkt för PCM utan någon merkostnad.

Man har ofta hävdats att man får ett fullgott telefonsystem först om man har 4-tråds-förbindelser till telefonapparaterna. Av kostnadsskäl torde man dock knappast vara benägen att föra in 4-trådskoppling på någon bredare basis.

Abonnentnäten nydanas

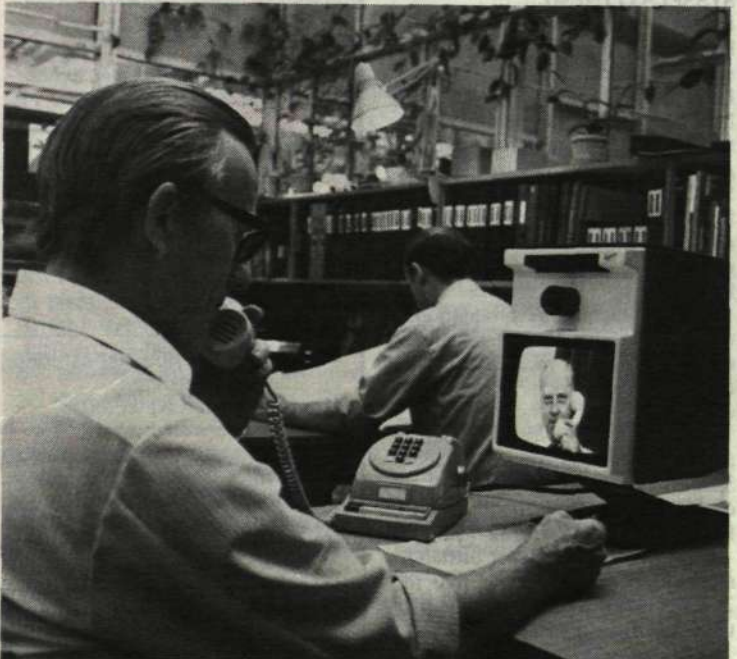
På längre sikt kan man räkna med en ganska fullständig nydaning av abonnentnäten.

När önskemål om förbindelser med större bandbredd blir vanliga, tex för bildtelefon, för dataskärmar, för TV från centralantennor, blir det antagligen i många fall billigare att göra en stor del av nätet med koaxialkablar med klena tuber. Härvid blir också 4-trådskoppling möjlig till telefonapparater.

Man kan då tänka sig att ett antal kontorsrum eller lägenheter betjänas från en koaxialtub. Man måste då ha en multiplexutrustning innan utgreningen sker till de olika apparaterna.

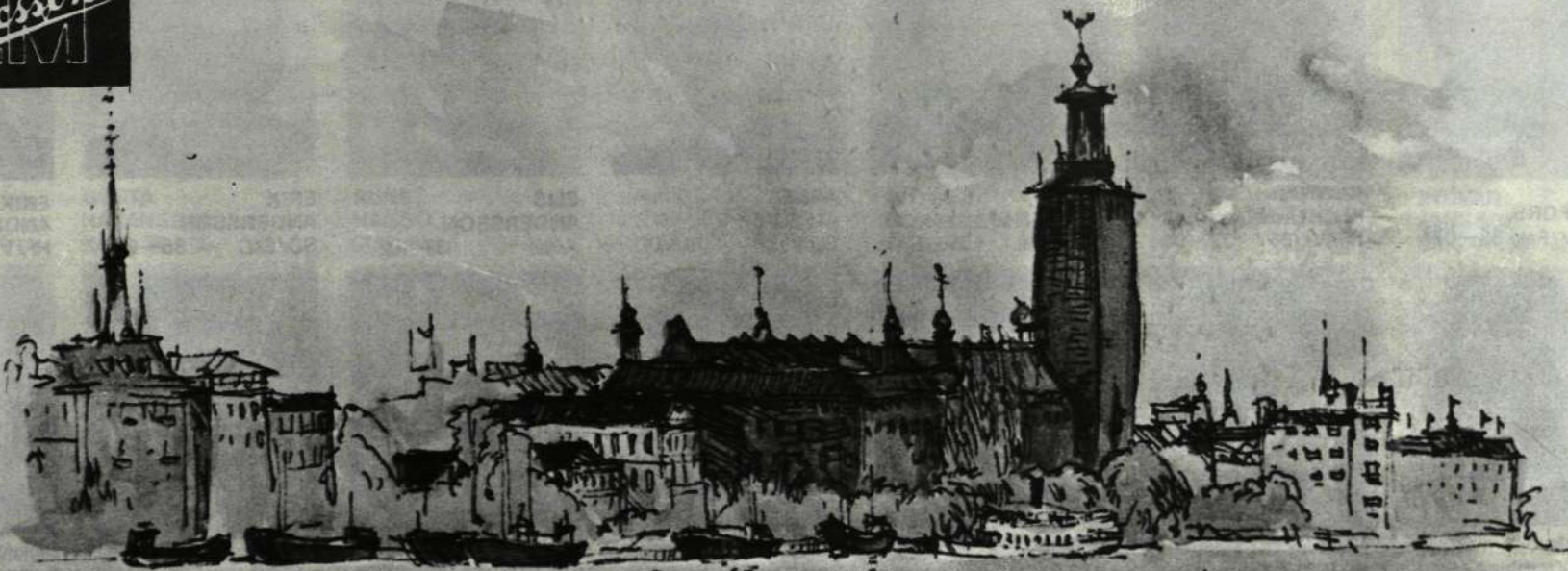
Ett bildtelefonnät som omfattar 10 bildtelefoner och berör omkring 180 anställda pågår sedan något halvår tillbaka vid LME/HF. Apparaterna är uppställda på X/Bp, X/Br, X/Bt, X/Ad, Vt 15, Vt 27, Vt 33, V/Bt och V/Bv. Syftet med fältprovet är att påvisa de rationaliseringsvinster man kan göra med det nya mediets hjälp i ett stort företag. Resultatet av provet beräknas föreligga i början av året.

På bilden nedan har verkställare Lennart Gustafsson på Vt 15 bildkontakt med ingenjör Åke Björnberg på V/Bv.



Avsnitt III som kommer i nummer 1/1974 omfattar Transmissions-teknik, Satellitkommunikation samt Telefonstationer. Serien avslutas med behandling av Telex och Datatransmissionssystem samt kapitlet Allmänna framsteg.

Redaktionen



Stockholms Stadshus sett från sjösidan. Teckningen är gjord av Jan Lundqvist.

GULD och BRONS 1973

Klockan 19 den 12 december inleddes i Stockholms Stadshus högtidligheterna för 1973 års guldmedaljörer inom Ericssonkoncernen. Antalet var 135 och aldrig tidigare under de 30 år hederstecknet delats ut har så många medarbetare belönats för lång och trogen tjänst.

Utdelningen av guldmedaljerna i miniatyr, guldklocka av märket Certina för herrarna och guldarmband för damerna samt 1 000 kronor inlagda i plånbok (med bilagd lapp från skattemyndigheterna som tackar för 500 kronor) ägde rum i Blå Hallen. Efteråt intogs middag i Gyllene Salen.

Antalet medaljörer uppgick som nämnts till 135, därav endast dussinet jämt damer. Under de 30 år hederstecknet delats ut har nu 1 811 medarbetare belönats.

VD Björn Lundvall hälsade de omkring 500 gäs-

terna välkomna innan utdelningen förrättades av fil dr Jan Wallander i LME:s styrelse, VD Lundvall, fru Ann Charlotte Wallander samt fru Patricia Lundvall. Vid ceremonin deltog även TD Christian Jacobaeus som utropare av namnen på medaljörerna och Gerd Görösén (LME/Pu) och Ulla Åkerhielm

(LME/RA) som såg till att medaljer, armband, klockor och plånböckerna med innehåll hamnade hos rätt medaljör.

Stekt fasan i gräddsås med sallad och rönnbärs- gelé samt Pommes Parisienne utgjorde huvudrätten vid middagen i Gyllene Salen. Menyn bestod i övrigt av Rosenkanapé, Crème Saint-Germain (en redd soppa) samt LME-glasstårta. Viner: Palido Ligero och Chateau Laurensanne 1966.

DK Nils Svensson önskade alla välkomna till bords på uppdrag av bolagets verkställande direktör. Vid vinet höll doktor Wallander högtidstalet och vid desserten framfördes medaljörernas tack av ingenjör Henry Eggehorn, chef för sektionen Produktionsteknik (X) vid LME:s huvudanläggning vid Telefonplan.

LME:s välkända orkester under fd Vav Eric Malmbergs ledning underhöll under middagen och senare till dansen rev LME Storband igång till påtaglig begeistring från såväl de dansande som de många "spisarna".



Gyllene Salen i Stadshuset. Mosaik av Einar Forseth.

På framsidan av Ericssonkoncernens guldmedalj är ingraverat porträtt i profil av Lars Magnus Ericsson och Henrik Thore Cedergrén.



1973 års guldmedaljörer i bild ►



LILLY
ADELFORS
ÄL/KV/Fak 38-07*



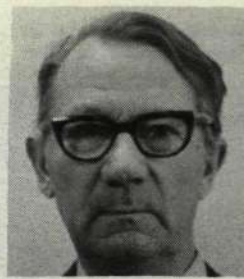
GUNNAR
AHLBÖRN
HF/Vt 66 37-04



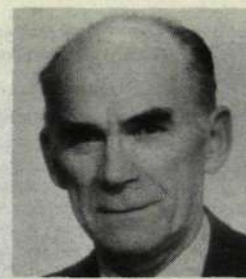
CURT
ALLBRING
GR/GVtf 35-11



ARNE
ALPSJÖ
CL 392 36-07



ELIS
ANDERSSON
X/Iss 33-02



ERIK
ANDERSSON
SÖ/EkC 35-03



ERIK W
ANDERSSON
HF/Vt 15 36-05



MAGNE
ARESKOUG
HF/Vt 39 41-09



NILS
BEJSTEDT
SRA/F 33 31-05



BÖRJE
BERG
HF/laC 36-08



STIG
BERGMAN
HF/Vt 35 41-04



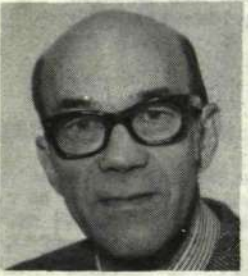
UNO
BIGERT
SRA/Cuah 37-08



EVERT
BJÖRK
SRA/Pgp 39-02



GUNNAR
BJÖRKMAN
TN/Akb 30-04



GUNNAR
BRAND
HF/X/AlbC 36-04



RAGNAR
BRANNERUD
HF/Vt 15 37-06



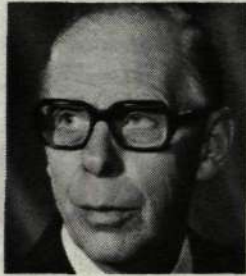
CARL-GUSTAF
BUSCK
HF/X/Alb 34-03



ERIK
DAHLBERG
SRA/Vt 11 40-07



TORSTEN
DAHLQUIST
SRA/Vt 02 33-10



KARL
DAHLSTRÖM
SKV/Vt 19 34-04



HENRY
EGGEHORN
HF/X/BtC 36-05



HILLEVI
EKBERG
TN/TVpk 31-05



KARL
EKBERG
SKV(SELGA) 36-09



HENRY
EKHAMMER
HF/Vt 07 34-08



IVAR
EKLUND
TN/TV/Vt 742 34-05



ELLEN
ELIASSON
HF/Vt 17 30-01



ERIK
ELFVEN
SRA/Vt 76 31-03



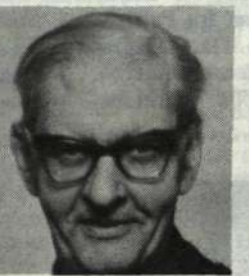
GEORG
ENGHOLM
SKV/Vt 31 34-04



TORE
ENGSTRÖM
GR/GVC 34-11



ARNE
ERIKSSON
HF/V/PdC 36-03



BERTIL
ERIKSSON
HF/Vt 23 34-07



BIRGER
ERIKSSON
ÄL/KV/Vt 327 36-09



EINAR
ERIKSSON
SKV/Tu 60 35-03



GERHARD
ERICSSON
ÄL/KV/VmC 30-04



GOTTFRID
ERIKSSON
HF/Vt 35 36-10



NILS
ERIKSSON
ÄL/KVA 34-10



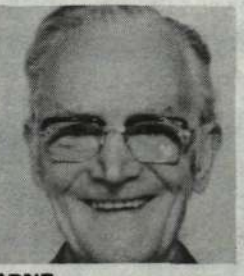
IVAR
FLORIN
TN/TV/Vt 748 30-10



SVEN
FORSBERG
VH/FC 35-10



GÖTE
GRANSTAM
HF/V/BtbC 35-10



ARNE
GUSTAFSSON
HF/Vt 11 34-08



LENNART
GUSTAFSSON
TN/TV/Vt 748 36-06



SVEN
GUSTAVSSON
LMS/HK/Txl 36-06



NILS
HEDENSTRÖM
ÄL/KV/Vt 376 35-01



ERIK
HEDMAN
MÖ/MI/KP 36-05



ERIC
HELLEMO
HF/Vt 363 38-01



GUNNAR
HELLMALM
RIF/Lu 3 33-00



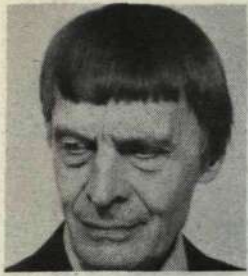
BROR
HELLMAN
HF/Vt 11 31-06



GUNNAR
HOLM
SRA/Vt 12 43-05



SVEN
HOLMERIN
HF/Vt 39 36-07



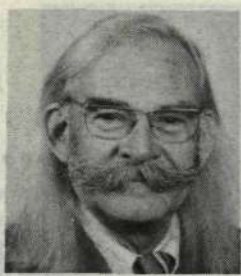
ALLAN
HUSS
HF/Vt 07 33-09



GÖSTA
HÅKANSSON
X/Iss 36-06



RUNE
HÄGGÖ
Df/Tunisen 35-06



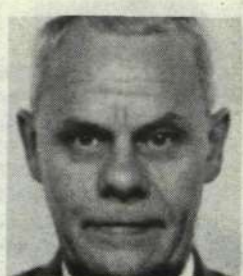
HILDING
HÖGBERG
HF/Mp 30-00



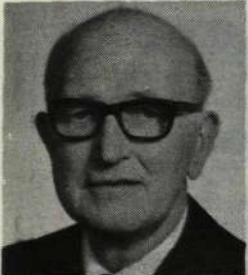
HOLGER
HÖRNBLADH
TN/Lat 30-06



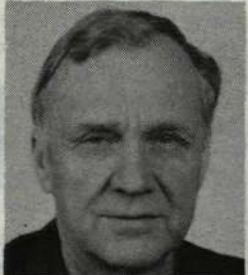
ADOLF
JANSSON
HF/Vt 17 36-04



INGVAR
JANSSON
SRA/Vt 78 42-05



SIGVARD
JANSSON
ÄL/KV/Vt 320 37-08



TORE
JERN
HF/BrC 36-08



ELIS
JOHANSSON
HF/Vt 15 36-06



ERNST G
JOHANSSON
HF/Vt 17 34-08



GEORG
JOHANSSON
SKV/Vt 19 43-00



GUNNAR
JOHANSSON
HF/V/KsIC 36-06



HILDA
JOHANSSON
HF/Vt 33 31-00



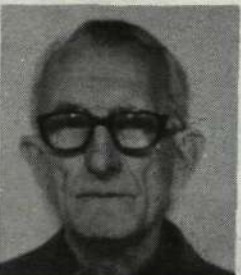
UNO
JOHANSSON
HF/Vt 15 32-05



THORE
JOHNSON
SÖ/Vt 867 38-09



RAGNAR
CARLBERG
LMS/HK/Ta 34-06



ALBIN
CARLSSON
LMS/HK/Diö 31-07



ANDERS
CARLSSON
SKV/KI 64 30-04



EDVIN
KARLSSON
SKV/Vt 29 33-09



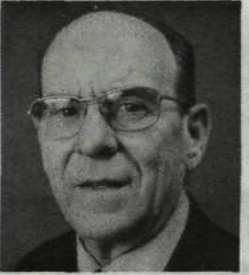
STURE
KARLSSON
SRA/Vt 11 43-06



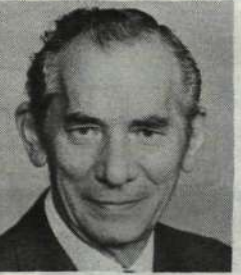
FOLKE
COLLERUD
X/Ita 32-04



LEO
KULHANEK
SRA/Kabeldon 38-11



BERTIL
LARSSON
SRA/Vt 12 34-06



EDVIN
LARSSON
SKV/Vt 31 32-01



ELIS
LARSSON
X/Iss 36-08



GUNBORG
LARSSON
TN/TV/Vt 742 37-04



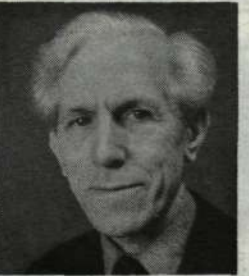
HARRY
LARSSON
HF/Vt 15 38-10



KRISTINA
LAVEN
SRA/Vt 11 36-10



GOTTFRIED
LIEBHOLTZ
HF/Vt 06 31-06



ALLAN
LIDMYR
SRA/Vt 08 34-05



RAGNAR
LINDBERG
VH/MI/Bev



OTTO
LINDER
HF/Brf 33-06



EILERT
LUND
RIF/Bh 34-09



RUBEN
LUNDMARK
SKV/Vt 31 34-04



FINN
LOELL
DSI/Danmark 36-03



IVAR
LYVIK
HF/Vt 02M 35-04



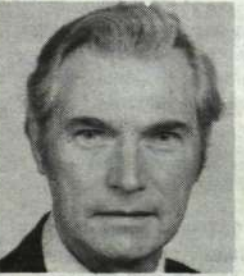
ERNST
LÄTT
HF/Kel 34-07



ÅKE
LÖFSTRÖM
HF/Vt 21 36-05



PER
MATTSSON
HF/Vt 13 36-03



GUNNAR
MIRSTAM
BO/G/Aup 38-03



GÖSTA
NELSON
SRA/Vt 78 40-08



LENNART
NYQVIST
SRA/Vt 11 41-03



ERIK
NYLUND
SKV/Vt 29 35-02



KARL ERIK
NYSTRÖM
HF/Vt 27 36-09



OLOF
OLOFSSON
LMS/RV/Aig 32-08



GOTTHARD
OLSSON
SKV/Vs 28 35-03



ÅKE
OLSSON
HF/Vt 35 40-05



ALFRED
PALMGREN
SRA/Lia 40-04



ALBERT PERSSON
HF/Vt 17 34-05



ARVID PERSSON
TN/T/KbdC 35-00



ERNST PETERSSON
LMS/RV/Ai 33-00



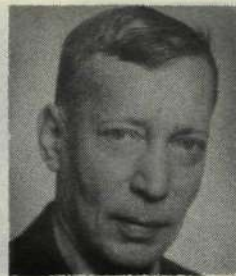
OSCAR PETERSSON
SRA/Vt 02 36-09



STURE PETERSSON
HF/Vt 27 34-08



SVEA PETERSSON
HF/V/Pdks 32-05



GUNNAR RUNDQVIST
HF/Vt 39 36-04



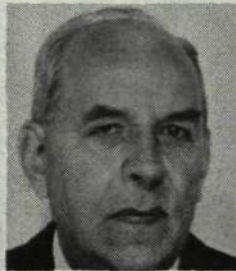
INGRID RYDEMAR
BO/Gpo 30-01



KNUT SAGERHOLM
X/Iss 39-08



BIRGITTA SAMUELSON
HF/Dtp 37-03



ERIK SAMUELSSON
SKV/Vt 31 34-05



RAGNAR SAMUELSSON
X/lsg 37-06



CARL-AXEL SELLBERG
HF/Ba 30-10



ANDERS SILJHOLM
X/Iss 35-05



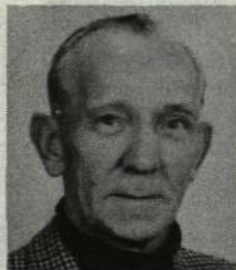
KARL SONE
HF/Vt 11 33-08



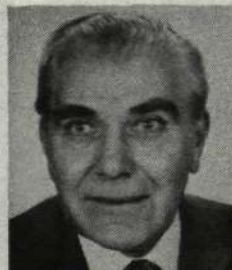
TORE STENGÅRD
VY/Va 34-11



NILS STRÖMBERG
KA/Vt 962 36-03



BERTIL SUNDBERG
HF/Vta 16 32-01



KARL SUNDBERG
KA/Vt 957 34-04



ANNA-LISA SUNDIUS
LMS/HK/Mks 37-11



HUGO SUNDQVIST
TN/T/Kz 32-00



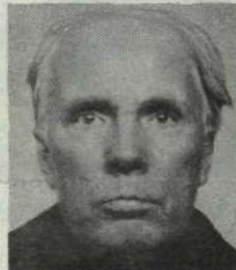
EBBE SVENSSON
X/lsg 32-05



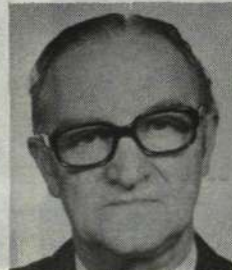
GEORG SVENSSON
KA/Vt 960 34-02



INGRID SVENSSON
SKV/Ek 07 30-09



TORSTEN SVENSSON
HF/Vt 15 30-11



JOHN SÖDERHOLM
LMS/HK/EbaC 32-09



HJALMAR TALLQUIST
SKV/Fil 05 33-06



ALGOT THÖRNE
SKV/Vt 29 36-10

DEN LÄNGSTA ANSTÄLLNINGSTIDEN

av årets samtliga 135 guldmedaljörer har avsynare **Sture Karlsson** på SRA:s lindningsavdelning i Bromma med 43 år och 6 månader.

— Det var den 21 juli 1930 som jag 15 år gammal började som springgrabb på avd 27 hos LME på Rehngatan med en veckolön av 16:80 kronor, berättar Karlsson.

Det dröjde inte länge förrän han började lära sig justering hos förman Hultin på 39:an och efter provningsutbildning inleddes ett nära nog livslångt arbete med reläerna till i första hand OL-växlarna.

När växeltypen efterhand försvann från LME/HF kom Sture Karlsson till LME:s Brommafabrik som sedermera övertogs av Svenska Radiobolaget (SRA).

Hos SRA inleddes arbetet 1968 med kontrolljobb av transformatorer och spolsystem i radiokommunikationsutrustningar. Nu håller han på med att avsyna och testa delar som ingår i radarutrustningar.

— Man brukar säga att ränderna aldrig går ur och jag kommer nog alltid att känna mig som en "äkta" LM-are här på SRA, säger Sture. Det är inget fel på trivseln, men nära 40 års jobb med telefonreläer sätter sina spår.

När Sture Karlsson vill syssla med någon hobby blir det frimärken eller gamla mynt. Och att han får frisk luft och motion ser den mycket avhållna gråsvarta pudeln Cornette till.

Sture Karlsson behöver inte gå så många meter från sin avdelning Vt 11 på SRA för att träffa den näst äldste i tjänst bland medaljörerna. På Vt 12 jobbar montör **Gunnar Holm** som började hos SRA den 14 augusti 1930, bara några veckor senare än Sture. Men det jämnar ut sig — Gunnar är nämligen född en månad tidigare samma år 1915.

Med sina 38 år och 7 månader i tjänstetid har fru **Lilly Adelfors** på Telekabeldivisionens försäljningsavdelning i Älvsjö varit anställd längst bland årets tolv gulddamer och med sina 55 år och två månader i ålder är hon näst yngst bland samtliga medaljörer.

Hos LMS i Bollmora på produkt- och systemavdelningen återfinns "gulddamajösen" **Anna-Lisa Sundius** och Hon såg dagens ljus den 10 november 1918 och det innebär att hon är fem dagar yngre än Lilly Adelfors.

Lilly anställdes den 13 juni 1935 som avsynare på Kabelverkets trådlackeringsavdelning och avancerade så småningom till förman på avdelningen. Detta hände 1946.

Tjugo år senare började hon på försäljningsavdelningen och håller nu "i trådarna" på kabelverket, dvs sköter ÄL/KV:s trädkartotek. Fakturakollning och kundkontaktarbete är henne liksom mycket annat inte främmande.

Lillys Åke är för övrigt en f d LM-are. Under elva år fram till 1971 arbetade han nämligen på LME:s nätavdelning. Tillsammans far de titt och tätt till Åkes födelselandskap Skåne, där de i Kristianstad med förtjusning ägnar sig åt trädgårds-skötsel. — Och boskapsskötsel, tillägger Lilly!

Dotterbolaget SRA har 17 anställda med bland årets medaljörer, SKV har 16, LMS 7 och RIFA 2. En trojänare kommer från Dansk Signalindustri och en är i Df-tjänst i Tunisien. Landsortsanläggningarna inom moderbolaget får alltför "95-poängare", sålunda kommer tre från Karlskronafabriken, två från Söderhamnsfabriken resp MI-divisionen i Mölndal samt en medaljör från fabriken i Visby.



TURE TRYGG
HF/X/Gta 39-09



OSCAR WAHLIN
X/Iss 34-00



IVAN WESTERGREN
BO/Mkk 37-00



ERIK VRANG
MÖ/MI/VmU35-03



GUNNAR ÅBERG
ÄL/KV/Vt 376 35-11



INGRID ADÉN
TN/TVk 30-04



ALVAR ÅKERSTRÖM
HF/V/Prb 34-07



BROR ÅBERG
HF/Vav 36-03



KARL-AXEL ÖSTERBERG
SRA/Vt 17 33-09

BRONS 73

Antalet bronsplaketter — som ju utdelas efter 25 års tjänst — uppgår till 256 och det innebär att förra årets rekord på 285 plaketörer står sig. Sedan starten 1941 har 3 635 förtjänsttecken delats ut jämte drygt en million kronor i kontant gratifikation. Årets belopp till var och en utgör 750 kronor, varav herr Sträng behåller 250 i skatt.

Utdelningen för anställda inom LME:s Stockholmsområde (HF med satelliter) sker onsdagen den 19 och torsdagen den 20 december. VD Björn Lundvall tillsammans med personaldirektör Nils Svensson uppsöker som brukligt är "25-åringarna" på sina arbetsplatser och överlämnar plaketter och pengar. Traditionellt förkunnar en härold med en trumpetsignal när tiden är inne för utdelningen.

Dotterbolaget LMS med sina 16 bronsmän och AB Rifa som belönar 6 damer och 8 herrar arrangerar egna utdelningar liksom LME-fabrikerna i landsorten. KA har fördelningen 11 damer och 19 herrar, SÖ har 7 resp 19 och KH 7 resp 5. Regeln gäller att utdelningen inte får ske före den på LME/HF.

Middagen för Stockholmsområdets "25-åringar" inom moderbolaget äger rum i HF:s matsalar. Menyn består av

"sandvikare", en krustad, hjortstek med brynta kantareller i viltsås plus gelé, ärter och brynt potatis, kaffe och fruktårta samt vatten eller öl, snaps, vin, konjak eller likör. VD håller tal och en av plaketörerna — i år ingenjör Olof Bager LME/HF/DtU — tackar för maten och ger ros — och ris? — åt företaget. LME-orkestern står för underhållningen.

Det är som vanligt avsevärda skillnader i ålder bland plaketörerna. Yngst bland de 256 är anläggningstekniker Rune Modin som i våras fyllde 39 år. Han jobbar för dotterbolaget LMS vid filialen i Västerås och kan det mesta i installationsväg, men är något av specialist vad gäller brandstationsutrustningar.

Hans motpol är Mihkel Truusoot på LME:s expeditiionsavdelning och dess tullrestitution. Han fyllde 70 år nu i början av november, men lämnade företaget den sista oktober efter att som expert på tullärenden lagt upp en databank inom området. — Han har varit till ovärderlig hjälp för oss med sitt stora kunnande, säger avdchefen Lennart Holmqvist. Nu ville han själv ta det lite lugnare i hemmiljö och bad därför att få sluta i samband med sin 70-årsdag.

AVDELNINGAR LME

ADAMSSON KARIN	GF/Nob
ANDERSSON ASTA	TN/Cfa
AVIN RUNO	TN/EdC
BAGER OLOF	HF/DtU
BJÖRK HAROLD	HF/IkC
EKSTRÖM LISA	GF/Ns
ELVHAGE BERTIL	HF/IIC
FORSBERG HENRY	HF/Pm
FREDMAN LENNART	TN/OnC
HENCKEL AXEL	HF/DI
HOLMBERG SIGRID	HF/Brk
JOHANSSON DAGNY	HF/Ikt
JÖNSSON GUNNAR	HF/Mev
KJELLSTRÖM DOUGLAS	TN/Ade
KROOK JAN	TN/AF
KRUSE CLARY	HF/Brk
LAGNEBJER INGRID	HF/Brk
LEHISTE BERNHARD	TN/Evb
LUNDKVIST HARTVIG	HF/Ivi
LÖFSTRÖM GÖTE	HF/Keb
NORBERG SVEN	HF/Mev
NORDIN NILS	HF/Dhk
NYSTRÖM ARNE	HF/Mev
STRANNINGE FOLKE	Utl/Drr
THYSK RUNE	HF/Dhk
TRUUSOÖT MIHKEL	TN/LatC
WENNERLUND FRIDEBOG	CL/Lhe
ÅSTRÖM SIXTEN	Utl/Dpu

G-DIVISIONEN LME

BOERYD ARNE	BO/G/AC
EILERTSEN AAGE	BO/GorC
JÖNSSON ROLAND	BO/GFdtC
REHN MAJ-BRITT	BO/Get
SONDE BENGT	BO/G/FoC

MI-DIVISIONEN LME

ANDERSSON HANS	VH/MI/Bx
ANDREASSON ERIK	VH/MI/Bel
BYFJÄRD BERNHARD	VH/MI/Bpo
LJUNGGREN RUT	MÖ/MI/Vmf
SPÄNGBERG GUSTAV	VH/MI/BeC

T-DIVISIONEN LME

BERTVIG DAN	TN/T/Krl
BOHMAN GÖRAN	TN/T/KtC
CARLSSON GUN	TN/T/Krd
HARRIS PER-OLOF	TN/T/KkA
JOHANSEN GJERLÖW	TN/T/Fau
KIUSALAAS HANS	TN/T/Fod
LINDGREN NILS-ERIK	TN/T/Sed

MACKLIN ERIK	TN/T/Fau
RÖDIN SVEN-ERIK	TN/T/Krd
SUNDSTRÖM BENGT	TN/Tp

TELEKABELDIVISIONEN LME (ÄL/KV)

BISELL ALDOUR	Tkk
CRONVALL LARS	FmC
JARL BERTIL	Vpm
JÄRVEMO STIG	VrC
NILSSON STIG	Vt 24
STRAND RUNE	FIC

X-DIVISIONEN LME

AHLSTRÖM GUNNAR	HF/X/RodC
ANDERSSON EVERT	PJ/X/lxv
ANDERSSON SVEA	HF/X/Bsa
ANDERSSON TORD	HF/X/NC
ANEBYGD HUBERT	HF/X/Rmf
ARNESEN ROLF	HF/X/LabC
AXEN OVE	PJ/X/lss
DAHLBERG LENNART	HF/X/BvC
EKLUND OSKAR	HF/X/SfdC
ERLANDZON ARNE	X/lsg
FAGERBERG LENNART	X/lb
FORSBERG KJELL	PJ/X/lss
FREED BERTIL	X/lsg
HJERTH STIG	PJ/X/lxb
JOHANSSON ERIK	HF/X/Bve
JONSSON CARL-AXEL	HF/X/SgC
JÄRNKROK ERNST	X/lss
KARLSTEIN GÖSTA	HF/X/Kgfc
KONGA SAIMI	HF/X/Bfa
KRUSEBORN RUNE	HF/X/BgA
LARSSON BROR	TN/X/ThC
LUNDBERG PER-OLOF	HF/X/Kli
LUNDBERG SVEN	Utl/X/lb
LÖV TORSTEN	HF/X/PoC
NORLIN HOLGER	HF/X/GtB
ROSENGREN TILLY	X/lss
SCHRADER HERBERT	HF/X/KlbC
SIGEMAN SVEN	HF/X/Gta
SKOOG ESKIL	HF/X/AedC
SONE KARL-AXEL	PR/X/VldC
SUNDBERG JOHN	PR/X/Vlic
SÖDERBERG ARNOLD	PR/X/Vgfc
TREFFNER ARVO	HF/X/Sg
UHLIN FOLKE	HF/X/Adm
WALLGREN VICTOR	X/lss

VERKSTADEN HUVUDANLÄGGNINGEN LME (HF)

ANDERSSON INGEMAR	V/Pel
BRIHED KNUT	Vt 11
CEDERHOLM OSKAR	Vt 27
DAHLSTRAND NILS	Vt 24
ERIKSSON ERIK	Vt 13

FIORE LIBERO	Vt 15
GIDLÖF ÅKE	Vt 18
GUSTAVSSON ERLING	Vt 11
HALLMAN JOHANNA	Vt 17
HYVEN HARRY	Vt 22
JANSSON PER-ERIK	Dptb
JOHANSSON SVEN	Vt 39
JOHANSSON ÅKE	Vt 32
KARLSSON KARL	Vt 16
LINDEFORS ARNE	Vt 26
LINDGREN HARALD	V/Kt
LINDKVIST TORE	Vt 15
LINDGREN MARY	V/Psv
LÖFGREN SVEA	Vt 17
MALMKVIST TORE	Vt 11
MOBERG NILS	V/Kt
OLSEN MAJKEN	V/Pdm
ORNEKLINT STIG	Vt 15
RING HENRY	Vt 13
SANDSTRÖM NILS	Vt 39
SIRMELIS RUDOLFS	Vt 17
SJÖDIN ERIK	Vt 11
STEFANSSON DICK	Vt 25
STENBERG OLOF	Vt 13
STRIDSBERG HARRY	Vt 39
SURBER EDVIN	Vt 07
SVENSSON KARIN	Vt 39
SÖDERSTEDT INGVAR	Vt 24
TILLMAN KARL	Vt 17
THUNBERG HARALD	Vt 66
UTAS EMIL	Vt 18
WAHLQVIST SILVA	Vt 363
WIKSTRÖM KARL	Vt 26
ÅSBERG ARNE	Vt 25

CENTRALLAGRET LME (CL)

ASVELIUS GUNNAR	Vt 392
NIELSEN POUL	Avd 399

GRÖNDALSFABRIKEN LME (GV)

CARLSSON ARNE	GvtC
EDLUND GUNBORG	Vt 565
ELHAGE CARL-OTTO	Vt 563
MAGNUSSON ELSA	Vt 568
PETTERSSON EDVIN	Vt 569

KRISTIANSTADSFABRIKEN LME(KR)

HOLM CHRISTIAN	Vt 417
----------------	--------

SUNDBYBERGERSVERKSTADEN LME (SG/KR)

STRIDH LENNART	Vt 444
----------------	--------

TELLUSFABRIKEN LME (TN/TV)

CEDEMO ASTRID	Vt 742
EKLUND KNUT	Vt 742
ENGDAHL ULLA	TVas
HERNGREN BENGT	Vt 748
KARLSSON HELENA	Vt 748
SEBLAD LARS	Vt 744
WAHLMAN INGRID	Vt 769
WESTERBERG OLOF	TVpt
ÅKESSON MARY	Vt 741

KARLSKRONAFABRIKEN LME (KA)

ADEBRANT MAJ-BRITT	Vp
ALMQVIST CURT	Vt 63
ANDERSSON EDVARD	Kbm
ANDERSSON RAGNAR	Vas
ANDERSSON RUNE	Vt 63
ANDERSSON ÅKE	Vt 62
ANDOW RUT	Vt 55
BIRKESJÖ MAY-BRITT	Vp
EKELIN SVEN	Vt 07
GREEN KURT	Vt 89
GUSTAFSSON AXEL	Vt 38
GUSTAFSSON OLLE	Ktk
GUSTAVSSON BIRGIT	Vt 53
HEDLUND LILLY	Vt 59
JARTELJUS HENRY	Vt 53
JOHANSSON ASTRID	Vt 58
JOHANSSON ROLF	Vt 53
KARLSSON EDIT	Vaf
KARLSSON GUNNAR	Vt 38
KARLSSON HARDY	Vt 58
KINDVALL ROBERT	Kbb
LARSSON ERIK	Vt 32
LINDSTRÖM GÖSTA	Vt 53
NORDSTRÖM MARTA	Vt 57
OLSSON ARTHUR	Vt 58
PERSOON MAJ-BRITT	Vt 54
PERSOON OLLE	Vt 42

PERSOON VERNER	Vt 62
PETERSSON MAY	Ep
PETTERSSON ELIN	Kt 83
PETTERSSON MARTHA	Vt 57
PETTERSSON ROLF	Vt 62
PILESKOG GUNNAR	Vp
ROMBERG RAGNAR	Vt 11
SERLANDER GUSTAF	Vp
STAHRÉ GEORG	Kts
SVENSSON ERIK	Vt 38
SVENSSON HELGE	Vt 58
WALDEN JARL	Kbl
WALLIN GUSTAF	Vt 41
ÖMAN GÖTE	Vt 57

KATRINEHOLMSFABRIKEN LME(KH)

ANDERSSON TAGE	Vt 56
BREDELL KARIN	Vt 42
CLAESSON EDIT	Vt 52
HOLM MÄRTA	Vt 52
JOHANSSON KLAS	Vt 51
CARLSSON ALF	Vba
KARLSSON MAJ-BRITT	Vt 52
NORLIN ALF	Vbv
RYRBÄCK HJÖRDIS	Vt 52
STRÖMBERG ASTRID	Vt 56
WIDELL GISELA	Vt 52
WIKLUND ÅKE	Vt 52

SÖDERHAMNSFABRIKEN LME (SÖ)

ABRAHAMSSON ERIK	Vt 864
AHLSTRÖM GERD	Vt 867
AHLSTRÖM HOLGER	Vt 894
ARNELL EINAR	Vbb
BERGLUND LARS	Vt 867
ERIKSSON BERTIL	Vt 86
ERIKSSON ERIK	Vt 866
ERIKSSON JERRY	Vt 864
ERIKSSON JOHN	Vt 871
JOHANSSON BERTIL	K 41
JOHANSSON KARL	Vt 862
JONSSON MÄRTA	Vt 863
JONSSON SVEN	Vt 867
JÄGEVING BERT	Vt 86
LARSSON EINAR	Vt 897
LINDGREN SIGURD	Vt 893
LJNGMAN ARVID	Vt 867
NILSSON PER ERIK	Vt 867
PETTERSSON HEDVIG	Vbv
RUSTAS BARBRO	Vt 867
SJÖLIN SÖREN	Vt 866
SKEDIN INGRID	Vt 867
STENBERG INGRID	Vt 867
SUNDSTRÖM ANNA	Vt 867
WESTBERG NÖRE	Vt 87
WÄHLEN SVEN	Vbb

ÖREBROFABRIKEN LME (ÖR)

ELMQUIST ÅKE	ÖRC
--------------	-----

AB RIFA (RIF)

BLOMQVIST VIVAN	Bp
BOUSSARD TURE	Li 167
DAGHAMMAR CURT	ViC
ERIKSSON HARRY	Vml
HELLER LARS-ERIK	KbC
JOHANSSON GUNNAR	Bt 475
KARLSSON ELISABET	Avd 343;
KLINGBERG TYRA	Ds
LARSSON ASTRID	Avd 344;
MO LENNART	LuC
WARNTORP BENGT	Bh
WESTERMARK MARIA	St 175
WIDELL JUDITH	St 153
DAHLSTRÖM FREDRIK	VhC

LM ERICSSON TELEMATERIEL AB (LMS)

ALBINSON HANS	RV/AC
AXELSSON ARNE	RÖ/Ai
BERGQVIST LARS-ERIK	RV/Ai
BERGQUIST ÅKE	HK/MuC
BERGSTRÖM IVAR	HK/Sai
FREDRIKSSON ARNE	RÖ/Au
GRÄBERG BERTIL	HK/EC
GUSTAVSSON ROLAND	RÖ/Au
HOLMER GÖSTA	HK/Ia
LARSSON MAGNUS	RÖ/II
LARSSON OLOF	RV/Ai
LEDEUS HARRY	HK/Tkd
LINDEN EVERT	HK/Spv
MODIN RUNE	RM/Ai
SANDBERG RUNE	RÖ/Ai
SVERIN MARTIN	RM/Ai

KONCERNEN...

Forts från 1:a sidan.

bred och 40 m lång) förzinkningsautomat.

Målsättningen är att bygget skall vara färdigt före semestern nästa år. Ca 150 nyanställningar tror man successivt kan bli aktuellt i samband med att driften kommer igång.

Stora förändringar planeras vid KA. Det första steget blir flyttningen av telefonmonteringen till V3 (Porslinsfabriken). Byggnaderna i KA föreslås redan från årsskiftet få nya benämningar som direkt anknyter till verksamheten. Hela nuvarande stora fabriken skall heta Väljarverkstaden och V3 Telefonverkstaden. Omflyttningarna kommer att ta lång tid i anspråk, troligen uppemot ett par år.

SÖDERHAMN

Andra veckan i december började schaktningen för en ny fabriksdel hos LME i Söderhamn. Den kommer att ligga i väster i direkt anslutning till den gamla fabriken och blir på ca 9 300 m². När byggnaden blir färdig om ca 1 år har SÖ en ny monteringshall och lokaler för i första hand ytbehandling. I källarplanet inryms omklädningsrum även för personal som arbetar i de äldre lokalerna.

I år har man redan anställt omkring 90 människor och man räknar med att ytterligare ca 150 kommer att arbeta vid SÖ vid årsskiftet 1974/75. Allt enligt det löfte som gavs statsmakterna i våras.

OMÖJLIGT...

Forts från sida 4.

inom Ericssonkoncernen med TRANSVERTEX som systemansvarig.

Förutom det högklassiga skyddet ger SV-22 också fördelen att man kan sända signalerna över en vanlig talfkanal. Utrustningen är emellertid — även i serie — förhållandevis dyr.

SR-22 EN UTOPI 1967 — NU I TJÄNST HOS POLISEN

Kan man tolerera en mera begränsad skyddsnivå, som dock fortfarande ligger över vad scramblers ger, och förfogar man över en bredare överföringskanal, kan TRANSVERTEX erbjuda en annan, billigare utrustning, den s k SR-22 (bild 3).

I denna digitaliserade talt med hjälp av en deltamodulator före krypteringen. Därefter kan signalerna överföras på radio med FM eller PM. På tråd kan man bara använda

BORÅS

Den nya fabriken som började byggas i somras på Sandliden i Borås kommer att bli inflyttningsklar i juni nästa år. Den är på 14 000 m² och rymmer förutom produktionslokaler för relästillverkning (BCH), lager för G:s abonnentväxlar och kontorsutrymmen även läkarstation och matsal för omkring 200 människor.

Just i dagarna rustas till taklagsfest som kylan och snön fördröjt något.

I första etappen — man har planerat för framtida utbyggnader — skall 350 människor arbeta i Sandlidenfabriken. Då kommer beroende på bl a en samlad godshantering endast tre av elva LME-enheter i staden att vara kvar. Det blir de s k A- och B-fabrikerna samt stativlagret i Åhaga.

CENTRALLAGRET

Inflyttning pågår i den ca 14 000 m² stora utbyggnaden för lager av packat gods. Härmed försvinner de hyrda lagerlokalerna vid Västberga Allé, Rosenlundsgatan samt Årstadal. Utbyggnaden ger också ökat utrymme för klipptäckan.

RIFA I KALMAR

I maj nästa år kommer den nya laboratoriebyggnaden i Kalmar att vara klar. Den är kostnadsberäknad till omkring 6 miljoner kronor.

Totala våningsytan är ca 4 000 m² fördelade på tre plan. I huvud-

särskilda lokalledning, och detta på avstånd under ca två mil. På längre avstånd måste pulsregulatorer sättas in.

SR-22 har utvecklats i nära samarbete med den svenska rikspolisstyrelsen, som i flera omgångar sedan 1968 anordnat praktiska prov med apparaten i olika utvecklingsstadier. Det är också inom polisområdet och närliggande verksamhetsgrenar som SR-22 torde ha sin största användning.

När utvecklingen av SR-22 startade 1967 påstod en del tekniker att problemen man gav sig i kast med var olösliga. Det Churchill tillskrivna uttalandet "Det omöjliga tar bara längre tid att lösa" har dock beannats även i detta fall.

Men det är lätt att förstå, att man länge sökte andra, mindre komplicerade lösningar. Till de mer originella får man räkna de amerikanska försöken under andra världskriget att använda navajoindianer, som genom att tala på sin egen dialekt skulle fungera som levande talskrypteringsapparater.

sak är det fysik- och kemilabb som skall inrymmas i de nya lokalerna. Kontorslokaler och provrum för långtidsprov och typprovning av kondensatorer kommer också att finnas.

Byggnaden kommer att vara utrustad med komplett luftkonditioneringsanläggning där möjlighet finns att reglera fuktighet och temperatur inom mycket snäva gränser.

FINLAND

LME kommer inom kort att etablera sin andra tillverkningsenhet i Finland. Den nya fabriken som kommer att tillverka utrustning för publika telefonstationer, förläggs till Brahestad på den finska västkusten i höjd med Skellefteå på den svenska sidan. Orsaken till nyetableringen är arbetskraftsbristen i Helsingforsområdet som gjort att LM Ericssons fabrik där, invigd så sent som 1971, inte kunnat expandera i önskad takt.

Verksamheten i Brahestad kommer under de första två åren att äga rum i förhyrda lokaler som fn håller på att färdigställas för ändamålet. Personalstyrkan avses under den aktuella perioden öka till omkring 100 personer. Totalt sys-selsätter LM Ericsson idag cirka 1 200 personer i Finland.

Under förutsättning av en fortsatt fördelaktig utveckling för Oy LM Ericsson Ab på den finska marknaden bedöms det som möjligt att bolaget senare beslutar om att uppföra en egen fabrik i Brahestad.

BRASILIEN

I Eugenio de Melo, som ligger ca 1 1/2 mil bortom San José dos Campos där dotterbolaget Ericsson do Brasil har sin stora fabriksanläggning, har koncernen inköpt en 600 000 m² stor tomt. Som ett kuriosum kan nämnas att den är hela 1,2 km lång!

På tomten håller nu två fabriker på att uppföras. Det är dels en på ca 12 800 m² för relätillverkning dels en fabrik på 3 600 m² för framställning av reläsatser.

De två fabriker avses vara i drift i slutet av nästa år.

SPANIEN

I Leganes ca 5 minuters bilväg från den gamla LME-fabriken i Gestafe ligger koncernens ena nya anläggning i Spanien. Den är på ca 30 000 m² och inrymmer en sekundärsida och en primärsida för tillverkning av i huvudsak detaljer för reläer och reläsatser samt stativ. Fabriken har varit i drift sedan i våras.

I kuststaden La Corona i nordvästra Spanien har koncernen sin andra nya fabrik som är betydligt mindre eller 6 400 m². Även den är i drift, men här gäller produktionen enbart hopsättning av reläsatser (sekundärtillverkning).

IRLAND

Koncernbolaget Thorsman & Co AB, Nyköping, är inne i en kraftig expansionsperiod. Exportmarknadernas efterfrågan på Thorsmans produkter ökar ständigt samtidigt som hemmamarknaden bearbetas med nya produkter parallellt med redan etablerade.

Detta innebär att produktionskapaciteten måste förstärkas på ett sådant sätt att hemmaproduktion inte blir störd. Beslut har därför fattats att etablera en produktionsenhet på Irland. Denna enhet ska vara i full drift under 1975.

I första hand avser man där att tillverka fästelement för marknader i England och Irland. Fabriken som kommer att ligga i Drogheda, ca 5 mil norr om Dublin, beräknas sys-selsätta ungefär 60 personer.

I samband med tillkomsten av nya produkter och marknader kan man förvänta en fortsatt expansion i Nyköping. Den nya fabriken på Irland, som är Thorsmans första produktionsenhet utomlands, påverkar



Var rädd om Dig

och har Du inte varit det, då är det bra att det finns människor i Din omgivning som kan hjälpa Dig. Vid Mölndalsfabriken finns det minst 24 anställda som kan klara av mindre komplicerade olycksfall i arbetet. Där har nämligen en samaritkurs arrangerats i Verkstadsklubbens regi och med instruktörer från Röda Korset under 10 veckor nu i höst. Ett flertal skyddsombud ingick bland de 24 deltagarna, vilket kan vara viktigt att veta, om olyckan skulle vara framme.

Bilderna är från slutövningen den 19 november och visar ovan hur Bengt Karlsson ger syrgas till den cyanätförgiftade Kurt André.

Nedan ses "olycksfallet" Hans Werner få sin handskada omsedd av Yngve Olausson och Benny Ankar.

Samtliga anställda som ses på bilderna arbetar på MÖ/MI/Vt 732.



sålades inte sysselsättningen i Nyköping utan kommer tvärtom att totalt sett stärka företagets ställning på Europa-marknaden.

Denna etablering är Ericssonkoncernens andra i Irland. För något år sedan beslöt moderbolaget sig för att starta en tillverkning av telefonstationsutrustning i Athlone i det centrala Irland.

MEXIKO

Mexikos president Echeverria invigde i början av december koncernens nya fabrik i Tlalnepantla. LME representerades bl a av tekn dr Marcus Wallenberg och VD Björn Lundvall.

Vid högtidligheterna överlämnades från LME en gåva på en miljon pesos (ca 380 000 kronor) att användas för utbildningsändamål.

Dotterbolaget Teleindustria Ericsson S A har haft anläggningen i drift omkring ett år. Den inrymmer inte bara fabrikslokaler utan även kontor, laboratorier och ett utbildningscentrum för latinamerikanska teletekniker. Antalet anställda uppgår till ca 1 700.

Lokaliteten ligger kring 35 000 m². En utbyggnad på 14 000 m² har redan påbörjats som beräknas vara avslutad i slutet av nästa år. Bygget är kostnadsberäknat till över 12 miljoner kronor.

UTLANDSTJÄNST...

Forts från sida 5.

Per Berge är i Venezuela på kontrakt, liksom Lars-Erik Lundin, som närmast kommer från Argentina.

Sven Tilly har rest till Curacao på 12 månader och Carleric Svärd till Fiji på 24 månader.

Elis Spång är nu installerad i Brasilien som underhållsingenjör vid EDB.

På kontrakt har följande rest: Leif Tollesson till Mexiko, Gösta Rosén till Thailand och Malaysia, Liss Ljungstrand till Zambia, Leif Huus till El Salvador samt Gyula Weisz till Costa Rica.

Bo Hedfors liksom Arnold Seifert avslutar sina uppdrag i Danmark resp Holland.

● Den 5 november upphörde lunchraststämplingen för V-personal vid LME:s Karlskronafabrik.

● En sjukgymnast kommer att ge sjukgymnastikbehandling i särskild lokal inom Sieverts Kabelverks (SKV) sjukvårdsavdelning.

● SKV har tagit upp ett inteckningslån på 30 miljoner kronor. 21 miljoner har använts för köp av LME:s andel i SELGA, dvs 35 procent av SELGAs aktiekapital. Största delen av SKV:s tillverkning säljs via SELGA.

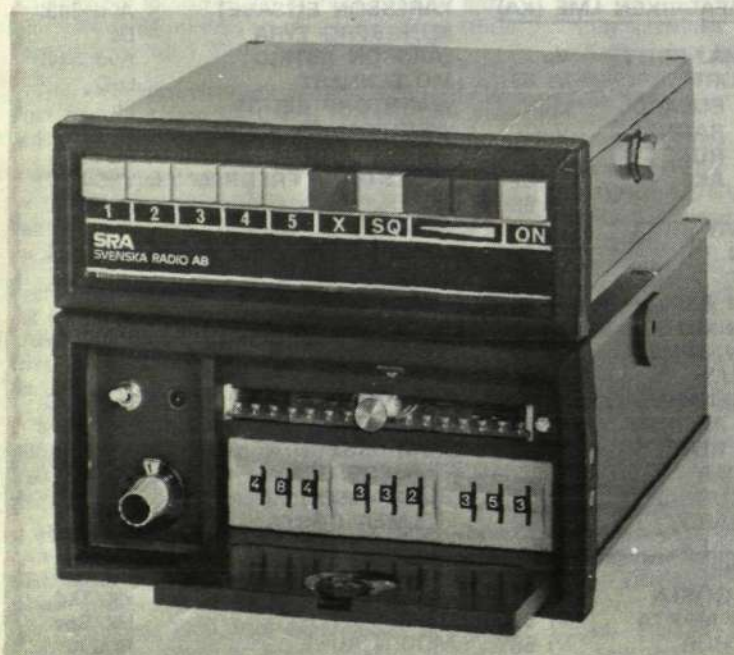


Bild 3. Utrustning för kryptering av radiotelefon typ SR-22. Här är utrustningen kombinerad med SRA radiostation C500 (överst på bilden).

LUCIOR 73 · LUCIOR 73 · LUCIOR 73 · LUCIOR 73 · LUCIOR 73 · LUCIOR 73

600917



LME HUVUDANLÄGGNING

Vid LME/HF m fl arbetsplatser valdes Anne-Charlotte Gustavsson, TN/T/Krr, till Lucia 1973. Hon fyller 19 år i början av januari och har varit sk sommarflicka innan hon började på riktigt i september i år hos LME. Ann-Charlotte jobbar med registrering på ritningscentralen hos konstruktionsavdelningen.

Hon kröntes med luciasmycket i samband med ett morgontidigt samkväm den 13:e i HF:s matsalar. ICA bjöd på kaffe med lussekatter och medan de energisparande stearinljusen brann ned (upp?) lyssnade ett hundratal anställda bl a på en barnkör från Adolf Fredriks Musikklasser och fd operasångare Tore Persson, lv.

Samma program genomfördes därefter klockan 7 i stora matsalen på TN.



KONCERNEN I BOLLMORA

Helena Ankarstrand på LME:s G-division valdes med bred marginal till årets Lucia i Bollmora. Rifa, G och LMS fick vid två framträdanden kl 0630 och 0730 på luciamorgonen njuta av hennes färging.

Helena, 27, arbetar på Ges och håller mest på med översättning av affärsbrev och teknisk text på engelska och franska.

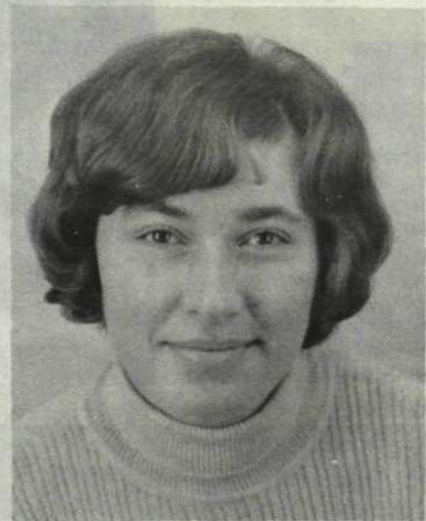
GC Per Ahlström krönte henne i BO:s matsal där ICA traditionsenligt bjöd på kaffe med tilltugg.



SRA I STOCKHOLM

Dotterbolaget SRAs Lucia heter Lempi Sosnow och är född i Helsingfors för 24 år sedan. Hon arbetar med bl a borring och gängning på avd 04 i Brommafabriken.

Svenska Radio AB har varje år en fest för personalen i samband med lucia och jul och då brukar Lucia krönas. I år ägde festen rum på S:t Eriksmässan i Ålvsjö den 15 december i mässans B-hall.



SKV I SUNDBYBERG

Klockan 0730 den 13:e tågade SKV:s Lucia Irené Aurell, 29, med tärnor och stjärngossar in i fabriken stora matsal i Sundbyberg. Efter vacker sång, kaffe och pepparkaksätande för alla närvarande, fortsatte firandet i matsalen hos lagret i Bällsta. Klockan 11 var det slutligen tid för verkstadspersonalen att åse skön lucia med granna tärnor och glada stjärngossar.



LME I SÖDERHAMN

Bland 7 kandidater samlade Britt-Marie Knutsson, 21, flest röster vid SÖ-fabrikens Lucia. Hon började hos LME för snart tre år sedan och jobbar nu inom planeringsavdelningen.

En annan flicka vid SÖ, 19-åriga Birgitta Jonsson, hoppade av från fabriken lucia, när hon fick reda på att hon valts till hela Söderhamns stads Lucia 1973. Birgitta håller på med förbindning efter en kort tids anställning vid fabriken.

I Söderhamn bjuds traditionsenligt pensionärerna in till lucia och då kröns ljusdrottningen vid en fest i personalmatsalen. Lucia med tärnor tågar också genom fabriken lokaler under tidiga morgontimmar.

ALICE BABS TILL EDB:s 50-ÅRS JUBILEUM I VÅR

Produkter från LM Ericsson fann redan i slutet av förra århundradet vägen till den brasilianska marknaden men det var först 1924 som det första dotterbolaget började sin verksamhet i detta land. Det innebär att Ericsson do Brasil (EDB) i början av 1974 kan fira sitt 50-årsjubileum och då se tillbaka på ett halvt sekels verksamhet som gjort Brasilien till en av de viktigaste marknaderna i världen för Ericsson-koncernens produkter och system.

50-årsjubilerande Ericsson do Brasil kommer att uppmärksamma företagets första halvsekel genom en rad arrangemang under januari månad 1974. KONTAKTEN avser att återkomma med en utförlig artikel om bolagets historia och, naturligtvis, med en bevakning i ord och bild av jubileumsfestligheterna.

I dessa ingår bl a en konsertturné till bl a Sao Paulo, Rio de Janeiro och Brasilia av förmåliga artister som Alice Babs och Svend Asmusen med orkester. Dessa artister kommer att med musikens hjälp föra Skandinavien närmare Brasilien och hos Ericsson do Brasil räknar man även med att de brasilianska



Alice Babs

musiknummer som Alice och Svend tränat in här hemma skall bli ett uppskattat inslag hos de många brasilianska gästerna under jubileumsarrangemangen.

600985/1



Den nya matsalen på Tellus rymmer 258 gäster som utspisas från två bardskar. I källarvåningen ligger en 13x20 kvm stor motionshall som p g av den takhöjden på 3 meter i första hand skall användas för gymnastik och bordtennis.

600985/2

TELLUSANLÄGGNINGEN:

Motionshall och ny matsal i bruk

Måndagen den första oktober invigdes den nya, efterlängta motionshallen på Tellusanläggningen i Stockholm med LME:s stockholmsmästerskap i bordtennis.

Hallen ligger i källarvåningen till den nya matsalen och har måtten 13x20 m. Då lokalen bara har "normal" takhöjd på tre meter är den i motionsområde endast lämplig för gymnastik och bordtennis. Till hallen hör ett mindre motionsrum, bastu med tvagningsrum och omlädningsrum.

Gymnastiken och bordtennisen inom LME IK i Stockholm (HF) kommer nu till största delen att flyttas över från HF:s motionsan-

läggning till de nya lokalerna på Tellus. På så sätt kan mer tid ges för volleyboll och badminton på HF.

Vid invigningen tackade idrottskonsulent Henry Forsberg företaget för den nya anläggningen samt förklarade hallen invigd.

Resultaten av LME:s Stockholmsmästerskap i bordtennis i Tellushallen blev:

Singel: (42 startande): 1) Bernt Roman, HF/X/Hyb, 2) Ingvar Lindh, HF/Ev/C, 3) Lars Rydin BO/G/Xvo.

Dubbel: 1) Bo Roman/ Bo Sundvist, HF, 2) L Rydin/N-E Östling, O, 3) N Wahlberg, HF/X/Yac/I lind, HF.

LUCIOR 73 · LUCIOR 73 · LUCIOR 73 · LUCIOR 73 · LUCIOR 73 · LUCIOR 73

TELEVERKET ...

Forts från 1:a sidan.

— Televerket får alltså en del av LME:s stora ökning av arbeten med i första hand relästatser och stativ för koordinatväljarsystem, säger LME/HF:s verkstadschef **Sture Edsman** till KONTAKTEN. Flertalet fabriker inom V-gruppen (HF, GV, VY, KH, ÖR, BS, IN), KA och i mindre del SÖ, ÖS samt KR berörs av ökningen. Nämnas kan vidare att NG i Norrköping nyligen har startat en avdelning för relästatserförbindning och provning av den.

Den ljusa bilden fördunklas dock av en fortsatt mindre tillfredsställande ordningång inom transmissions-sidan och självklart oljekrisen.

Vid Centrala Samarbetsnämndens sammanträde den 22 oktober hos LME vid Telefonplan lämnade bl a HD **Fred Sundkvist** en information om produktionssamarbetet.

Han nämnde då, att avtalet ingicks samtidigt som ELLEMTEL bildades i april 1970 och i stort sett innebär att televerkets verkstäder försäkras en produktionsökning i ungefär samma takt som LME:s tillverkning i Sverige ökar. Inköpen från varandra skall ske till konkurrenskraftiga priser.

Dir Sundkvist påminde vid mötet om att LME och televerket har en gemensam kommitté, som arbetar med planeringen av produktionssamarbetet.

Bland de produkter som televerket kan tillverka utanför avtalet om produktionssamarbetet ingår transmissionsutrustningar. Avtalet har inte bidragit till minskningen av sysselsättningen med T-materiel. — Snarare tvärt om, sade Fred Sundkvist, som också nämnde att på NG/TV berörs endast PCM-tillverkningen av avtalet.

Centrala Samarbetsnämnden är ett nybildat organ för information och samråd inom den svenska delen av Ericssonkoncernen. Två ordinarie möten hålls om året och då tas ärenden upp som rör aktuella frågor, boksluts- och ekonomifrågor, teknik och forskning samt företagsdemokratifrågor. Nämnden är inrättad på försök under två år.

Förutom VD **Björn Lundvall** (ordförande) deltog följande i sammanträdet: **Lars Algotsson** (TN/OG), **Olof Alström** (TN/EC), **Henning Augustsson** (HF/Vt 27), **Per Bengtsson** (RIFA/LB), **Birger Brondell** (SÖ/Vt 66), **Rolf Dahlblom** (HF/X/BC), **Karl-Erik Gewert** (SRA/Vt 01), **Sonja Johansson** (NG/Vt 313), **Roland Karlsson** (BS/Vkk), **Hans Kristensson** (MÖ/MI/Vks), **Stian Kvastad** (TN/T/KbgC), **Kjell Lindquist** (KA/Bvp), **Christer Lindesjö** (KH/Vt 55), **Arne Mohlin** (PD), **Stanley Oscarsson** (HF/Vt 27), **Kjell Stolpe** (ÖS/VkrC), **Lennart Stranneborn** (HF/Vt 17), **Fred Sundkvist** (HD), **Bengt Svensson** (SRA/GacC), **Erik Svensson** (KA/Vt 962), **Nils Svensson** (DK), **Gösta af Ugglas** (HF/DhE) samt som sekreterare **Claes Brandström** (HF/Dkf).

● MI/B har en offert inlämnat på signalmateriel för Taiwan på omkring 70 miljoner kronor. Om denna affär tas hem av MI/B krävs en personalförstärkning med 10—15 personer. Alla kan ej nyanställas utan man får förlita sig till konsulter och andra LME-enheter eller dotterbolag. Kontakt har bl a tagits med EBN i Norge.

● LMS 5819 är numret på den trycksak som innehåller en förteckning av de viktigaste LMS-trycksakerna utgivna 1972/1973. Årets utgåva av ERICSSON SALES HANDBOOK, del 1, har utkommit.

● LME och televerket står för en bildtelefonförbindelse mellan Sveriges Radios studio i Sundsvall och i Östersund. Överföringen sker via TV-länk-nätet och skall enligt planerna pågå fram till årsskiftet.

FOTO: Karl-Evert Eklund
TEXT: Bend

Efter hälsningsanförande av SIF-klubbens ordförande **Stian Kvastad** och V-klubbens **Henning Augustsson** tog Idrottsklubbens gymnastikgrupp vid. Här ses tre av de åtta smidiga flickor som jazzgymnastiserade i svarta triåker under ledning av **Anita Pettersson** (icke LM-are). **Einar "Skepparn" Karlsson** (BO/Gid) läste en dikt om vikten av att motionera och därmed förlänga livet. Flickorna kom sedan tillbaka litet mera påklädda i en spansk dans. Ordförande i klubben är **Erik Björestig** (HF/V/PlöC) och den bildades 1938. Antalet medlemmar är ca 1 000 och avgiften nästa år 10 kronor.

*

LME Konstförening har ca 800 medlemmar som betalar 25 kronor i årsavgift. Det berättigar till deltagande i bl a två stora konstlotteridragningar. Ordförande **LOSS Hagberg** (HF/X/Stb) t h och vice ordf **Kurt Källmin** (HF/lla) visar här upp ett exempel på en vinst i ett sådant lotteri; en olja av **Gösta Asp** kallad "Ateljefönster".

På fem skärmar redovisades klubbens verksamhet i form av ett text- och bildmontage. Man anordnar utställningar, gör ateljebesök hemma hos konstnärer och arrangerar utflykter både inom och utom landet. En konstresa till Leningrad 1972 blev speciellt uppskattad. **Margareta Persson** (TN/Ffu) hade svarat för det trevliga montaget.

Konstföreningen kommer fö att i samarbete med KONTAKTEN anordna en teckningstävling för barn upp till 12 år. Inbjudan kommer i nummer 1/1974 av tidningen.

*

— Det svärmade av folk kring vår monter av utlåningsmateriel hela kvällen, säger **Arne Palm** (TN/Akm) t h i Smalfilmsklubben. Han och **Åke Löfström** (HF/Vt 21) i mitten berättade under festkvällen för de anställda vilka möjligheter som finns att hyra t ex projektorer, redigeringsapparater och annan materiel genom medlemskap å 15 kronor om året. En hel del 8 mm smalfilmer med **Kalle Anka**, **Musse Pigg** och andra barnens favoriter samt reseskildringar etc lånar klubben också ut till medlemmarna. Klubbordförande är **Lars-Göran Ericsson** (TN/MkC).

*

Schackklubben bildades redan på 30-talet och har nu ca 30 aktiva spelare. Ordförande är **Yngve Zetterström** (HF/Mam). Tävlingsledare **Holger Larsson** (HF/Ror), tv spelar här ett blyxtparti mot **Richard Strobl** (HF/X/Oea). Någon egentlig tävling blev det inte beroende bl a på att teaterklubben höll sina ljudliga och för schacket störande övningar alldeles i närheten. Men många intresserade åskådare som ställde en hel del frågor hade man ändå, vilket är ett gott bevis på schackets förmåga att engagera både spelare och de som tittar på.

*

Ordförande **Bertil Franzon** (TN/Dh/AibC) t h i bridgeklubben och **Bernt Sjöqvist** (TN/PlvA) ger här en lektion i konsten att rätt sköta en bridgesits. Under kvällen passade man på att prisbelöna de bästa paren i en "barometer-tävling" som gick den 7 november och som togs hem av paret **Bernt Sjöqvist—Gunnar Scott**. Klubben fyllde fö 25 år förra året.

JUBILEUMSFESTEN -73

LME:s Amatörradioklubb bildades i år, men intresset för en egen klubb har funnits sedan flera år tillbaka. Den nu bildade klubben har av företaget fått ett mycket positivt gensvar i form av ett klubbрум på 17:e våningen i LM-tornet samt en radiostation. Den premiärkördes fö på jubileumsfesten.

Under premiärkvällen hann man knappt mer än justera in anläggningen, men radiokontakter med Europa erhöles trots urusla radiokonditioner i etern.

Jubileumsstationen sköttes och presenterades av tre medlemmar nämligen ordförande **Arne Eidsmo** (TN/T/St), sek **Krister Ljungqvist** (HF/X/Etb), som på fotot ses vid rattarna, samt **Tage Lundkvist** (PR/X/Vli). Kontakterna gick både på telefoni och telegrafi. Den telegrafnyckel som skymtar på bordet är fö en av de allra första LM-produkterna.

*

För 30 kronor i årsavgift blir man medlem i LM-DYK, som f n har ca 80 medlemmar. Klubben presenterades av ordföranden **Bengt Jansson** (HF/Krk) från scenen som var uppbyggd i övre södra matsalen. Sedan kunde de som blivit intresserade titta på utrustningar i en fint arrangerad monter.

På bilden är det **Eric Harnesk** (TN/TVpt) tv, gasmästare i klubben, som inviger **Ove Isaksson** (från samma avd) i torrdyknings mysterier. Ove går f n i LM-DYK:s sportdykarkurs tillsammans med 23 klubbkamrater. Den 1 februari nästa år börjar en nybörjarkurs, omtalar **Bengt Jansson**, som önskar många välkomna både till klubben och kursen. Han lockar t ex med en vecka i Grebbestad på Västkusten, som lär ha ett av Sveriges bästa dykarkvatten.

*

Janne Blohm (TN/T/FC), ordförande i Ericsson Golfers som bildades förra året, pratade varmt för sin sport från scenen (fotot) och vid den anordning för inomhusträning som demonstrerades — och provades av många LM-are under kvällen.

Han berättar för KONTAKTEN att hälften av vår kontinents golfspelare — om man undantar

SCHACKKLUBBEN



IDROTTSKLUBBEN



KONSTFÖRENINGEN



SMALFILMSKLUBBEN

England och Irland — återfinns i Sverige. Golfen håller alltmer på att bli en folksport och är inte längre förunnat enbart direktörer och likställda utan utövas av alla samhällsklasser. Antalet spelare i landet rör sig om ca 55 000.

*

Fotoklubben har nu omkring 230 medlemmar — årsavgift 15 kronor — och intresset bara ökar, säger ordförande **Erik Hultgren** (HF/KebC). Ökningen beror troligen bl a på vårt fina nya labb i I-huset, där man kan framkalla sina filmer, kopiera och göra förstoringar etc.

Ordföranden erade klubben från scenen och hade senare nöjet att dela ut priserna i jubileumstävlingen som vanns av **Göte Löfström** (HF/Keb). En kassettbandspelare fick han för fotot "Spindelväv", enligt juryn en härlig

komposition med fint ljus och effektiv stämning. Samtliga dryga 60-talet foton som var med i tävlingen fanns att beskåda i övre södra matsalen.

Klubben är fö en av de äldsta vid HF med sina 27 år.

★

Teaterklubben, som fanns till redan på 40-talet, ombildades 1971 sedan verksamheten under många år bedrivits mycket sporadiskt. Det är i stort sett bara vid LM-dagens pensionärlunch de visat sig på "styva linan". Klubbens ordförande är Lars Wallner (HF/KrdC) och antalet aktiva uppemot 40.



BRIDGEKLUBBEN

Jung (HF/X/Bst) i clown-skepnad tillsammans med Yvonne Richardsson (HF/lp) under entrékupletten "Hej, nu är vi här igen, nu börjar akten nr 2".

Den här andra delen innehöll sketcher, bl a en miljögrej med en man på en soffa som kastar allt möjligt skräp runt omkring sig. Han blir nedslagen av tre uppmärksamma miljövärdare med kommentaren "Våld är det enda som hjälper". Skojig var också scenen med företagsläkaren, som tycker en patient "slafsar" med mun för mycket. Munnen tejpas över, varför patienten får lära sig äta genom örat.

Övriga ambitiösa medlemmar i Teaterklubben som inte finns med på fotograf Karl-Evert Eklunds (HF/Rf) bilder och som deltog i programmet var Lennart Olsson (PR/X/Hka), Leif Bölke (PR/X/HkaC), Ulla Starck (HF/X/Bps), Tore Persson (HF/lv), Gunnar Säfsund (LMS/HK), Thord Eriksson (HF/X/Bst), Roger Nordström (fd LME), Maj-Britt Erixon (PR/X/Hs) samt Torbjörn Lundgren (PR/X/HgfC).

★

På programmet stod rubriken "övertäckning" och det visade sig vara en presentation av årets Luciakandidater på HF (se fö sidan 13). Då hade de flesta hunnit med att äta upp festallriken med rostbiff, lax och ostbricka med druvor eller den välmatade landgången å sex kronor.

LME Storband körde igång med "In the mood" efter sin matpaus och alla sorters dansare tog norra matsalen i besittning. Så småningom kom diskoteket i gång i övre södra, men där var det nästan kolsvart och de som var därinne alltför unga för KONTAKTENS reporter. Han trängde alltså inte in till vännerna av de höga decibellen utan tackade för sig och gick kring midnatt tillsammans med många andra ut i den bistra vinternatten.

Enligt obekräftade, men säkert sanningsenliga uttalanden, kunde varje flicka när det drog ihop sig till final på jubileumsfestkvällen vid ett-tiden utbrista "Mister jag en står mig tusende åter".

GLADA LEENDEN VÄRMER



DK Nils Svensson (ovan) och PC Per Sparrin.

LIKSOM MJUKA KRAMAR



Mona Bäcklund (HF/X/Bkl) med kompass och karta i högsta hugg sjöng en ironisk visa "När man är en glad motionär".

"Kameran går" kallade man en sketch med Carin Whinblad (PR/X/Hkb) och Bengt Hellström (från samma avd). Älskaren Bengt ropar här till primadonnan Carin "Älskade, älskade, kan du vara av med 3 000 kronor på ett par dar".

Den fjärde bilden från Teaterklubbens program visar Waltraud



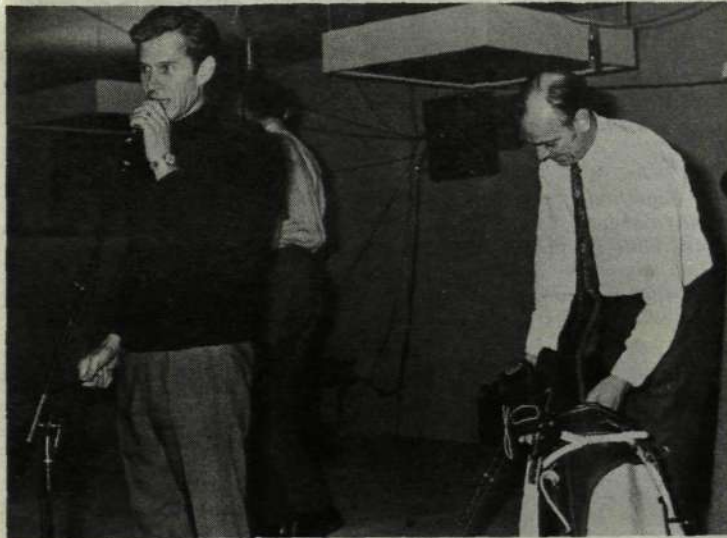
FOTOKLUBBEN



AMATÖRRADIOKLUBBEN



LM-DYK



ERICSSON GOLFERS

På jubileumsfesten gladda de publiken med två halvtimmesprogram. Det första innehöll festliga parodier på verksamheten hos fritidsklubbarna. Tre av foton på den här sidan ger ett smakprov på vad man åstadkom i den vägen i agerande och kostymering.

Sven-Åke Pettersson (PR/X/Hka) dyker i en spann från en stol. Han har tagit gasmasken på sig, ty vattnet är ganskaäckligt förorenat.



TEATERKLUBBEN



TEATERKLUBBEN

I PENSION



20/10 Materialman **Gustav Moberg**, LME/HF/Vt 18. Anställd 1945. Brons: 1971.

1/11 Förman **Einar Eriksson**, LME/PJ/X/Iss. Anställd 1929. Guld: 1968.

Började sin långa LM-bana på montaget 1929. Utsågs till förman på avd Xsm år 1948. Tjänstgjorde åren 1951-53 i Aarhus i Danmark. Har även haft uppdrag i Finland. Han har rest omkring en hel del i Sverige som montörsledare. 1953 hette hans avd Zmb, 1962 blev det Zms och 1964 X/Iss.

1/11 Fru **Renate Kaasik**, LME/HF/Ub. Anställd 1946. Brons: 1971.

1/11 Ingenjör **Gunnar Lindblom**, LME/VH32/MI/Bel. Anställd 1927. Guld: 1965.



Kom först till verkstaden vid Tulegatan och arbetade bl a med 500-väljaren. Blev ingenjör 1931 och kom till avd Y, där man arbetade med alarmanordningar och ljussignaler. På GR/Ta deltog Lindblom vid inspelningsarbetet av "Fröken Ur". 1953 kom han till LM Ericssons Signal AB, som 1968 uppgick i MI-divisionen.

Olof Lundgren (X/KgiC) pensionerades den 1 november efter hela 48 års arbete inom LME. Här avtackas han av övering **Arne Rejdin** (DhK).

Einar Eriksson (X/Iss) anställdes 1929 hos LME och pensionerades den 1 november.



1/11 Herr **Olof Lundgren**, LME/HF/X/KgiC. Anställd 1925. Guld: 1964.

I oktober 1925 började han på mekaniska avdelningen på verkstaden på Tulegatan. 1927 flyttade han över till telefonuppsättningen och därefter blev det växelbordsförbindningen, där "Olle" arbetade fram till 1944. Åren 1944-46 var han förman på transmissionsverkstaden, avdelningen för planering och hop-sättning. Mellan åren 1946 och 1965 fanns han på TV:s planeringssektion, där han sedermera blev gruppchef. 1965 kom han till avd Dpo och 1966 till X/Kgs. Gruppchef på X/Kgi utsågs han till 1971.

1/11 Ingenjör **Gustav Westerling**, TVse. Anställd 1928. Guld: 1966.

Han anställdes vid SRA 1928 som provare och montör. Åren 1932-34 arbetade han med pintillverkningen på ÄL/KV. Åter-



Gustav Westerling (TVse) började vid dotterbolaget SRA 1928. Kvarstår i tjänst efter pensioneringen den 1 november.

kom till SRA 1935 och kom 1956 till TVs, snabbavdelningen för T-materiel, som prototypplanerare. Kvarstår i tjänst.

5/11 Fru **Tora Magnusson**, LME/HF/Vt 19. Anställd 1945. Brons: 1970.

1/12 Ingenjör **Martin Bjelksjö**, LME/HF/V/BvC. Anställd 1925. Guld: 1965.

Kom till Svenska Radio AB



Martin Bjelksjö (V/BvC) som gick i pension den 1 december började inom koncernen hos SRA 1925.

1925 och arbetade med montering av radioapparater och fartygssändare. Började 1926 som monterare vid LME/HF:s avdelning för växelbordsmontering. Som nybliven ingenjör började han 1930 som ritare på sektionen för verktygskonstruktion. Blev gruppleddare i början av 40-talet och sektionschef 1957.

1/12 Ingenjör **Axel Källberg**, LME/HF/X/AlrC. Anställd 1929. Guld: 1969.

Har ägnat större delen av sina LM-år åt arbete med komponenter till telefonreläer. Han kom först till verkstaden på Tulegatan. Arbetade även med system för brandalarmering, personsökning och gatusignalering. Under de senaste 25 åren har han tjänstgjort på laboratoriet för elektromekaniska komponenter. Han blev gruppchef 1964.

1/12 Herr **Wilhelm Landahl**, LME/TN/Ars. Anställd 1924. Guld: 1961.

Anställdes den 13 maj 1924 på LME och fick hand om kontorslagret och var en av dem som byggde upp nuvarande I-avdelningen. Fram till 1961 svarade han för inköp av möbler, kontorsmateriel och kontorsmaskiner. 1961 kom han till direktionsavdelningen för administration där han hade hand om spörsmål rörande organisation, personal och sociala frågor som kontorsteknisk rådgivare. 1968 övergick han till den då nybildade rationaliseringsavdelningen.

1/12 Fru **Greta Ryvik**, LME/HF/Vt 36. Anställd 1928. Guld: 1965.

Började arbeta med snören och kablar till 500-väljaren på gamla Vt 01. Under kriget sysslade hon med centralinstrument för flygvapnets räkning. Montering, förbindning och kabelsyning har varit hennes sysselsättning under den långa LM-banan.



Axel Källberg (X/AlrC) anställdes 1929 vid LME-verkstaden på Tulegatan. Han gick i pension den 1 december.



Wilhelm Landahl (TN/Ars) hade arbetat 49 år hos LME när han pensionerades från företaget den 1 december. Bolagets guldmedalj fick han redan 1961.



Greta Ryvik (HF/Vt 36) är en trotjänarinna med 45 anställningsår. Hon gick i pension den 1 december.



År 1930 anställdes **Otto Siewert** hos LME och den 1 december lämnade han företaget i samband med pensioneringen.

1/12 Ingenjör **Otto Siewert**, BO/G/OS. Anställd 1930. Guld: 1965.

Inledde sin långa LME-anställning med offertarbete på avdelning fem. Kom sedan även in på utvecklingsarbete och tekniskt arbete. Blev gruppchef 1936. Utsågs till XupC och AfC innan han kom över till försäljningssidan på G-divisionen, där han blev försäljningschef 1962. Har på senare år arbetat med specialuppdrag.

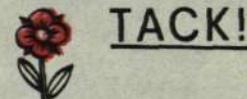
PENSIONÄRSTRÄFF I MÖLNDAL

Pensioneringen upplevs mycket olika; somliga känner det skönt att få vara sig själv, koppla av och njuta fritiden, medan andra känner bävnan inför tanken att inte ha det dagliga jobbet att gå till och kontakten med kamrater och det pulserande arbetslivet.

LME arrangerar då och då pensionärsträffar som ett sätt för trotjänarna att uppehålla kontakten med den gamla arbetsplatsen och kamraterna.

I oktober bjöd MI-divisionen i Mölndal in sina pensionärer. Av femtio kom 35 till mötet som inleddes med ett välkomsttal av divisionschefen **Sven Fagerlind**. Efter detta följde en rundvandring i verkstäder och laboratorier samt som final på en uppskattad dag middag i MI:s gästmat-sal.

Några kända profiler kan KONTAKTEN redovisa på vidstående fotos. På bild A från middagen ses **MIC Fagerlind** prata med **Erling Lindmark** (f d Vt 732) medan fru **Sandell** (maka till **Olle Sandell** f d Vt 732) "sitter i tankar". De fyra f d anställda på bild B heter fr v **George Olsson** (Vbb), nyssnämnde **Erling Lindmark**, **Sven Rydberg** (Vt 737) samt **Viktor Andersson** (Vt 735). Bild C slutligen visar äkta makarna **Winke** (Frans arbetade på Vbb) tillsammans med förmanen "guiden" **Valdemar Ramtzen**.



FÖDELSEDAG

- Anebygd Hubert, HF/X/Rmf
- Björklund Inge-Gerd, GF/Nop
- Gidlöf Ake, HF/Vt 18
- Prastorfer Gerold, TN/Omt
- Drewes Ingrid, PR/Bfg
- Mauritzson Carl-Axel, HF/X/Sfb
- Gradén Nils, VH/MI/Bju
- Persson Signe, HF/V/PdkS

ANNAN VÄNLIGHET

- Lindblom Gunnar, f d VH32/MI/Bel
- Lundgren Olle, HF/X/KgiC
- Källberg Axel, f d HF/X/AlrC
- Bjelksjö Martin, f d HF/V/BvC

VÄNLIGT DELTAGANDE

vid Anna Almqvist, f d HF/Vt 32, bortgång

Ingemar Lundqvist
Erik Almqvist