

## MOLLISON-PROJEKTET

### X/lu:s största jobb genom tiderna

Installationen av den internationella telefonstationen i London har nu kommit ett gott stycke på väg. Projektet omfattar två praktiskt taget fullt utbyggda enheter av LME:s koordinatväljar-system typ ARM 201/4 resp ARM 202/4 — en för utgående och en för inkommande abonnentstyrd internationell trafik — installerade i en gemensam lokal och med en gemensam underhållscentral. Totala trafikkapaciteten blir 8 000 ärlang fördelade på

23 000 internationella och nationella ledningar. Ca 80 000 internationella samtal per dygn skall anläggningen kunna klara av. Anläggningen ska sättas i drift i tre etapper och 1976 ska det hela vara klart.

Anläggningen installeras i en av Londons norra förorter — Edgware — ca 15 km från City. Stationslokalerna är intressanta bl a så tillvida, att de ligger i ett enda plan och tillsammans täcker en yta på ca 7 000 m<sup>2</sup>, som delas mitt itu av en luftkonditioneringsvägg. Lokalerna har tidigare använts för tillverkning av flygplansmotorer och anknypningen till detta låter man leva kvar genom att benämna vår anläggning Mollison-projektet.

Mr James A Mollison var, som någon kanske påminner sig, en av de kända flygare, som i början av 30-talet rekordflög från London till Australien och Kapstaden.

X/luC Ingemar Gadman berättar mera från arbetet med installationen av den stora internationella telefonstationen i London på sidan 5.



För materialhanteringen i Mollison-installationen används moderna hjälpmedel av olika slag. Här en hydraulisk lyftvagn med vilken stativ på upp till 300 kg kan transporteras fram och lyftas upp på sin plats i stativraden. Hanteringen blir dessutom skonsammare och man får mindre justerings- och provningsarbete.



## 10 år i Oskarshamn

Förman Einar Nilsson, 54, och förste man i godsmottagningen Nils Ekman, 47, har hängt med från startdagen i Oskarshamn för 10 år sedan den 20 januari 1964. Den senare har fö inte varit sjukskriven en enda dag under de 10 åren. Jubileum har firats med tal av OS-fabrikens chef Bertil Nordström, tårtkalas och utdelning av presenter till de 48 som varit OS trogna dessa 10 år. Einar och Nils fick som minne var sin viking i glas och övriga pennset. — Vi har fullt upp med jobb och mera blir det. Framtiden ser onekligen ljus ut för OS, säger Einar till KONTAKTEN. Fabriken som tillverkar flertalet LMS-materiel hade framförallt under 1971 och -72 sysselsättningsproblem i anledning av dotterbolagets stagnerade Sverigeförsäljning. Som bekant har av skatteskäl kommuner och landsting uppmanats hålla nere sina utgifter. Reportage om OS-fabriken på sidorna 8 och 9.

## Sju svenska tecknare presenterar LME i 1974 års telefonkatalog

LME har kommit på ett anorlunda och betydligt roligare sätt att presentera sig för den breda allmänheten. Baksidan av årets telefonkatalog har nämligen upplåtits åt sju svenska tecknare som där fritt illustrerar begreppet kommunikation. I stället för ett rent kommersiellt budskap möts vi nu av en skämtteckning som kan vara både underfundig och rolig.

De tecknare som anlitas är Tecknar-Anders (Anders Anderö), Bengt Good, Fibben Hald, EWK (Evert Karlsson), Martin Lamm, Staffan Lindén och Poul Ströyer. "Det viktigaste är att folk kan tala med varandra" var temat de blev ombedda att illustrera. Var och en uppfattade uppdraget på sitt högst individuella sätt.

Just bredden på de olika tecknarnas lösningar visar med all tydlighet, att detta med att kommunicera med varandra kan vara rätt så knepigt ibland. Och kommunikation — det är just vad LME sysslar med.

På sida 3 visar KONTAKTEN några av de skämtteckningar som kommer att återfinnas på baksidorna i årets telefonkataloger — ett utrymme som LME traditionellt använt under många år.



## Bronsplakettörer 1973



Massor av bilder från utdelningen och middagen den 20/12 -73.

MITT-UPPSLAGET

Idrottskonsulent Henry Forsberg (LME/HF) drog en historia för VD Björn Lundvall när han fick sin plakett. Tydligt gick den hem, men så är också Henry nära nog proffs inom berättarskrået.

Sidan elva:

**RITA MAMMA eller PAPPAN PÅ JOBBET**  
Barnteckningstävling för hela Ericssonkoncernen





## Sieverts Kabelverk AB (SKV)



Ove Tollertz

Civilingenjör Åke Tollertz tillträdde den 1 januari chefsposten för Sievert Kabelverks anläggningsavdelning efter ingenjör Olle Löttiger som avgått med pension.

Ingenjör Tollertz har tjänstgjort på dotterbolagets utvecklingsavdelning sedan 1970.

## LME/HF:

### Ny VeC och VedC

VeC  
Bengt Örding

VeC Tore Zandin har av hälsoskäl begärt att få lämna sin befattning som chef för Ve (Ekonomi). Till hans efterträdare har utsetts Bengt Örding (f d VeA).

Som VeU kommer Tore Zandin att utföra företagsekonomiska utredningar från 1 februari 1974.

Till ny VedC har utsetts Gert-Ove Nilsson (f d VedA) efter Gustaf Söderberg som lämnade tjänsten i samband med pensioneringen den 31 januari 1974.

## kontakten

Personaltidning för  
Telefonaktiebolaget  
LM Ericsson  
med dotterbolag

Nr 2 Februari 1974 Årg 35

### Redaktör

Dbf Bert Ekstrand, tel 92048  
(direktnummer 7192048)

### Redaktionskommitté

Lennart Stranneborn, Vt 17, tel 92605, Erik Sund, Vt 11, tel 93311, Lars Wiklund, VaC, tel 92611, Alvar Hagberg, X/Stb, tel 92573

### Ansvarig utgivare

DB Nils Tengberg, tel 93153

Tidningen utkommer med 15 nummer om året. Bidrag — som honoreras — mottas tacksamt under adress

### KONTAKTEN

Box 32073  
126 11 STOCKHOLM

Internt är redaktionens beteckning HF/Dbf, rum 6133.

Tryckeri AB Allehanda Trelleborg

## TID ATT SÖKA LME-STIPENDIUM

Senast den 15 mars skall ansökningar lämnas in av dem som tänker söka stipendium från LME:s stiftelse för främjande av elektroteknisk forskning. Den 31 mars är sista dagen för sökande av stipendium från LME:s stiftelse för utdelande av resestipendier och andra bidrag för utbildning.

Stipendiebeloppen för 1974 utgör 24 000 resp ca 80 000 kronor.

Vad som skall anges i ansökan och vart den skall skickas framgår av meddelanden som finns uppsatta på anslagstavlor inom koncernen.

## Nya patent

under tiden 16 november 1973—24 januari 1974 (förteckningen anger uppfinnarens namn och tjänsteställe, uppfinningens titel och patentnummer).

Björklund, F L G, RIF/BO/Lh2C, Sternbeck, O, RIF/LC — Kontaktlös strömställare — 359 210;

Schleimann-Jensen, C A, RIF/BtK — Gasfyllt urladdningsrör för användning som över-spänningskydd samt förfarande för framställning av urladdningsröret — 360 507,

Löfmark, B G, TN/T/KbA — Kompenseringskrets för ett förstärkarelement, företrädesvis en operations förstärkare ingående i ett aktivt filter — 360 525,

Karlstedt, S L, TN/T/SxC — Telekabel, företrädesvis en parallell fyrskruvakabel för överföring av telekommunikations-signaler — 360 944.

## Belönade förslag

LME/AVD FÖR INSTALLATION OCH UNDERHÅLL: Kjell-Erik Alm 250:—, Hans Eriksson 200:—.

SVENSKA RADIO AB (SRA), KUMLA: J E Hansson två förslag belönade med 500:— resp 300:—, S Larsson 300:—, R Näslund 500:—, följande har fått 80:— vardera H I Johansson, T Davidsson, R Pettersson och P A Andersson.

SIEVERTS KABELVERK AB (SKV), SUNDBYBERG: J Hallstam på Vt 29 har för ett värdefullt förslag som gäller konstruktionsändring av gummiledning för utomhusbruk belönats med 2 800 kronor, A Hiukka och R Hakkarainen har fått 200:— vardera, följande har fått var sin penna M Björklund, M Mattilainen och H Nyholm.

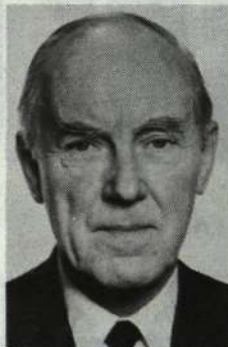
LME HUVUDANLÄGGNING: En hel del förslag har inkommit till förslagsverksamheten angående återvinning av papper. Sektion Ar har fått i uppdrag att undersöka området och bli tagit kontakt med uppköpare av pappersavfall.

Vid samtal med dessa har framkommit att ekonomiskt görs ingen vinst för LME på försäljning av återgångspapper, men med tanke på energibesparingsmöjligheterna kommer sektionen att följa upp de prov som fn görs hos olika industrier.

Med ledning av där vunna erfarenheter kommer LME att ta ställning till på vilket sätt bolaget skall ta tillvara pappersavfallet.

Första kvartalets möte inom HF-nämnden ägde rum den 14 februari. Temaämne: Komponentfrågor.

## IN MEMORIAM



HARALD  
ALEXANDERSSON

Förre överingenjören Harald Alexandersson avled i sitt hem i Torremolinos, Spanien, den 31 januari 1974 i en ålder av nyligen fyllda 70 år.

Harald Alexandersson anställdes vid L M Ericsson 1928. Han kom rätt snart att syssla med järnvägs-telefoner och lyckades under 30-talet med användande av en ny princip att konstruera ett nytt selektortelefonsystem som sedan standardiserats av ett flertal järnvägsförvaltningar bland dem SJ. Systemet tillverkas fortfarande.

Efter en period som direktör vid AGA Baltic AB kom Harald Alexandersson till Svenska Radioaktiebolaget 1944 som verkställande direktör. Det föll på hans lott att lösa de besvärliga problemen efter krigsslutet att gå över till civilproduktion. Från 1950 var Harald Alexandersson avdelningschef och senare överingenjör vid L M Ericsson. Han ledde där arbetet med mekaniska konstruktioner inom telefonstationsområdet. Ett flertal konstruktioner såg här dagens ljus. Vad som särskilt kommit att knytas till Harald Alexanderssons namn är kodväljaren. Denna väljare som konstruerades i slutet av 50-talet kom att få stor användning i abonnentväxlar, landsväxlar och också i de programminnesstyrda stationerna av typ AKE. Kodväljaren är troligen en av de mest driftsäkra väljare som konstruerats.

Harald Alexandersson var en utomordentligt uppslagsrik och fantasifull konstruktör. Han hade en verklig skapargåva. Han hade också gedigna allmänna kunskaper inom finmekanik och elektronik. Hans insats blev därför mycket värdefull för L M Ericsson. Harald Alexandersson förädlade verkligen konstruktionsuppgifterna till ingenjörskonst.

Vi som samarbetat med Harald Alexandersson eller följt hans verksamhet har förlorat en god vän och kamrat. Vi har väl alla känt hur han utstrålade entusiasm och skaparglädje. Vi deltar med hans närmaste i saknaden efter honom.

Christian Jacobæus  
Vice verkställande direktör

### Traktamentsfrågor 1974

Bolaget har erhållit godkännande av skattemyndigheterna av traktamentskonstruktionen i LME:s Allmänna Resereglemente. Detta innebär att bolaget från 1 år och tills vidare endast behöver anmäla i den anställdes kontrolluppgift till självdeklarationen att traktamentsersättning utgått till den anställda vid förrättning inom riket. Den anställda behöver till följd av detta icke längre fylla i den del av resereglementet som utgör redovisning till skattemyndighet vid resa inom landet.

Den justerade bilagan 1 till Allmänt Resereglemente för tjänstemän kommer att kunna beställas hos bli LME/HF/lr.

## Nej Dagens Nyheter, LME blir inget nytt Facit!

Dagens Nyheter spekulerar i en artikel den 5 februari i att LME kan bli ett nytt Facit utan att egentligen förklara, varför en sådan risk skulle föreligga. De båda företagens situation är i själva verket helt olika och de faktiska omständigheterna talar starkt emot en sådan jämförelse med Facit för några år sedan.

Facit hade då halkat efter i utvecklingen på elektroniksidan, medan LME redan från början bemödat sig om att ligga i täten av elektronikutvecklingen.

### FAKTA ÄR ATT:

a) LME — till skillnad från Facit — redan för 20 år sedan började arbeta med elektronikstationer och var det första företag i världen som utvecklade och levererade (1963) en serie driftfärdiga stationer (till US Air Force). Att LME var framgångsrikt i den satsningen bestyrks av att denna leverans kompletterades med ytterligare en beställning på en i stort sett oförändrad serie i slutet av 60-talet.

b) LME var dessutom det första företag i världen som idriftsatte en kommersiell (ej prototyp) datastyrd interurban station. Detta skedde i Rotterdam redan 1971 och denna station har sedan utökats och LME har idag över två års driftserfarenhet (plus fem års driftserfarenhet av den kombinerade lokal- och interurbanstationen i Tumba). Ingen internationell tillverkare har större erfarenhet inom detta område.

c) Dels innebär tillkomsten av ELLEMTel att LME sedan flera år har tillgång till en stor utvecklingsorganisation för bli elektroniska telefonstationer. ELLEMTel sysselsätter idag omkring 300 ingenjörer och tekniker. Dels bedrivs en omfattande elektronikutveckling såväl inom moderbolaget LME som inom tex dotterbolaget RIFA, som är Nordens största tillverkare av elektronikkomponenter. Vid sidan av Bell-Western Electric, som enbart verkar i USA, är LME sannolikt det företag som kommit längst på elektroniksidan inom telesektorn.

d) Strukturen på LME:s marknad är helt annorlunda än Facits. Det är lättare för nya leverantörer att vinna insteg på en marknad för konsumtionsvaror eller konsumtionskapitalvaror än på en marknad som telekommunikationsmarknaden där bli komplexa system och långsiktig planering och upphandling av ett fåtal kunder gynnar de etablerade leverantörerna. Förvaltningarna är idag mindre rörliga än tidigare. Få, om ens några, är redo att acceptera stora systembyten.

e) Teleutrustning är idag i allt mindre utsträckning en exportvara. Lokalproduktionen spelar en allt större roll. LME har en väletablerad lokal produktion i ett 20-tal länder medan de japanska tillverkarna i stor utsträckning måste lita till sina produktionsresurser i hemlandet.

## Radiohjälpen tackar

Den 7 januari 1974 återfick LME:s fritidskommitté vid huvudanläggningen de utlånade bössorna med de insamlade medlen på Luciamorgonen på inte mindre än kronor tvåtusen åttahundra tjugufem och åttiofem öre (kr 2.828,85). Bifogat brev innehöll bli följande rader:

“Vi tackar på det hjärtin-

nerligaste för Eder välvillighet och omtanke vid allt besvär omkring detta.

Enligt givarnas önskan har vårt konto “Handikappade Barn” gottgjorts och det kommer att bli dem till stor glädje.

Vi ber Er framföra vårt varma och stora TACK till alla som bidragit.”

### GRUPPFÖRSÄKRING

Premien för sjukförsäkringen har höjts från 2:75 till 3:33 per 1 000:— kr månadslön, från januarilönen (premie för febr).

Premierna för olycksfall- och livförsäkring är oförändrade.

Basbeloppet har stigit från 7 300

(jan -73) till 8 100 (jan -74).

Detta påverkar dels högsta utfallande livförsäkringsbelopp 20 x basbeloppet = 162 000, och dels högsta lönelönd för månadspremie avseende sjukförsäkring, 1,25 x basbeloppet = 10 125.



# AKTIEÄGAREFÖRENINGENS STADGAR NU ANTAGNA

Föreningen, som bildades den 14 maj förra året, har hållit föreningsstämma med ett hundratal deltagare. Stämman började sedan deltagarna fått stärka sig med öl och

Efter de egentliga förhandlingarna följde en uppskattad bolagsorientering av HD Fred Sundkvist, som föranledde många frågor. Vid en föreningsrapport som ordförande Werner Sundell lämnade framgick att de aktieägarkurser som ordnats genom föreningen rönt stort intresse.

## UR PROTOKOLLET

Sammanträdet öppnades av föreningens ordförande Werner Sundell. Han meddelade därvid att VD på grund av resa blivit förhindrad att delta men att han var glad att hälsa HD Fred Sundkvist välkommen.

Han var också glad att så många, över 100 personer, deltog, även om det kanske medfört brist på smörgåsar för några.

Som ordförande för sammanträdet valdes föreningens ordförande Werner Sundell, som sekreterare för sammanträdet valdes föreningens sekreterare Olof Bager, och som justeringsmän och tillika rösträknare för sammanträdet valdes Rune Axenborg, V/Km, och Georg Bäcklund, RIF.

Det beslöts att, i enlighet med framlagt stadgeförlag, revisorer skulle tillsättas. Som revisorer valdes Henry Eggehorn, X/BTC, och Rune Axenborg.

Som revisorssuppleant valdes Carl-Gustaf Silvegren, OyC.

## Stadgar

Efter en genomgång av ett framlagt stadgeförlag beslöt stämman enhälligt att anta det med den ändringen att i § 1 efter "aktieägare" inskjutes "och anställda" och att i § 2 "då han pensionerats" ersättes med "vid sin pensionering".

Det beslöts vidare att göra följande protokollsanteckningar.

Den omständigheten att i § 1 första att-satsen som exempel nämns endast information från LME till medlemmar får inte tolkas så att inte även information i motsatt riktning är önskvärd.

Den ordinarie stämman, som skall hållas en gång årligen, bör läggas före eller nära efter sommaren.

I anslutning till stadgebeslutet meddelade sekreteraren att styrelsen ansåg att den ordinarie stämman som hålles 1974 blir den stämman intill vilken de val av styrelse och av valnämnd som gjordes vid det konstituerande sammanträdet är gällande. Denna uppfattning biträddes av stämman.

Ordföranden orienterade om kurs för aktieägare. Den beräknas komma igång i början av nästa år och måste nog på grund av det stora antalet anmälningar bli mer än en kurs. Det framkom som önskemål att kurs hålles även på andra platser än HF, t ex BO.

Härefter ställdes frågor och framställdes önskemål till styrelsen. Man önskade att styrelsen, sedan föreningen nu kommit igång, lägger upp ett handlingsprogram. Såsom ett förslag till diskussionsämne framfördes frågan om avvägning mellan utdelning och tillväxt hos ett företag.

## Föreningens stadgar

§ 1

### Föreningens syfte

Föreningens syfte är att gagna dess medlemmar i deras egenskap av aktieägare och anställda i Telefonaktiebolaget LM Ericsson, nedan kallat LME. Åtgärder av föreningen i detta syfte kan vara

att verka för information mellan föreningens medlemmar och LME,

smörgås. Vid stämman antogs stadgar som ersätter dem som preliminärt tillämpats. Vidare dryftades riktlinjer för föreningsverksamheten.

vari bör ingå att de får regelbunden information om företagsekonomiska frågor i allmänhet, om aktier och om LME-koncernen,

att verka för medlemmarnas deltagande i LME:s bolagsstämmor

att verka för goda villkor för anställdas förvärv av aktier i LME.

§ 2

### Medlemskap

Rätt att inträda som medlem har varje fast anställd vid LME eller dess dotterbolag i Sverige som äger aktier i LME. Intill utgången av 1974 får även aktieägare som pensionerats från sådan anställning inträda som medlem. Medlemskap vinnes eller upphör efter anmälan till styrelsen. Den som är medlem vid sin pensionering, kvarstår som medlem. Medlem som upphör att äga aktier i LME skall underrätta styrelsen härom och utträder ur föreningen.

Medlemskap innebär ingen ekonomisk förpliktelse eller annat åtagande.

§ 3

### Föreningsstämma

Medlemmarnas beslutanderätt utövas på föreningsstämma.

Styrelsen skall en gång årligen kalla till ordinarie stämman. Styrelsen skall i god tid meddela åtminstone ungefärlig tidpunkt för ordinarie stämman. Medlem som önskar viss fråga behandlad på stämman skall meddela styrelsen denna senast en månad före den av styrelsen meddelade tidpunkten.

Styrelsen kan utlysa extra stämman och skall göra detta, om minst 25 medlemmar skriftligen begär det med angivande av vad de önskar få behandlat. Sådan extra stämman skall hållas så snart som möjligt efter det begäran inkommit till styrelsen.

Stämman skall utlysas minst 14 dagar i förväg. I kallelsen skall anges vad styrelsen eller någon medlem vill ha behandlat.

Vid omröstning äger varje närvarande medlem en röst. Beslut fattas med enkel majoritet. Vid lika röstetal avgör lotten. Beslut i fråga som inte angetts på dagordningen innebär endast förslag till åtgärd av styrelsen.

Vid ordinarie stämman skall följande ärenden förekomma:

- Fråga om stämmans behöriga utlysande
- Val av ordförande, sekreterare, justeringsmän och rösträknare för stämman
- Styrelsens verksamhetsberättelse för senast förflutna kalenderår
- Revisionsberättelse
- Fråga om ansvarsfrihet för den tid revisionsberättelsen avser
- Val av ordförande och övriga styrelseledamöter samt styrelsesuppleanter
- Val av revisorer och revisorssuppleant
- Val av valnämnd
- Fråga eller frågor som styrelsen eller medlem önskar behandlad

Vid extra stämman skall följande ärenden förekomma

- Fråga om stämmans behöriga utlysande
- Val av ordförande, sekreterare, justeringsmän och rösträknare för stämman
- Den fråga eller de frågor för vilka stämman utlysts

Protokoll från stämman skall delges medlemmarna individuellt eller i personaltidningen KONTAKTEN.

§ 4

### Annan sammankomst

Styrelsen kan kalla till annan sammankomst än föreningsstämma. Kal-

lelse utfärdas på sätt som styrelsen finner lämpligt.

§ 5

### Styrelse

Föreningens angelägenheter handhas av en styrelse. Den har sitt säte i Stockholm och består av ordförande och fem övriga ordinarie ledamöter samt tre suppleanter. Valbar är varje föreningsmedlem. Styrelse väljes vid ordinarie stämman för tiden t o m nästa ordinarie stämman.

Suppleant får rösträtt som ledamot vid förfall för ordinarie ledamot. Styrelsen är beslutför om minst fem ledamöter är närvarande. Beslut fattas med enkel majoritet. Vid lika röstetal gäller den mening som ordföranden vid sammanträdet biträder.

Styrelsen sammanträder på kallelse av ordföranden eller eljest när ledamot så påfordrar.

Vid sammanträde skall protokoll föras.

§ 6

### Revisorer

Styrelsens verksamhet granskas av revisorer. De skall till ordinarie stämman avlämna en revisionsberättelse för senast förflutna kalenderår. Två revisorer och en revisorssuppleant väljs vid ordinarie stämman för tiden t o m nästa ordinarie stämman.

§ 7

### Valnämnd

Vid ordinarie stämman väljs en valnämnd med uppgift att framlägga

## Aktiekurs under mars

Den tidigare aviserade kursen om aktiekunskap kommer att äga rum under mars månad. Kursen omfattar fyra studiekvällar samt ett besök på Stockholms fondbörs.

Då intresset varit mycket stort, ca 60 anmälningar föreligger, kommer den att uppdelas på tre parallella kurser.

Personlig kallelse kommer snarast att utsändas till de föranmälda, varvid möjlighet ges att välja lämplig veckodag. Skulle av någon anledning kallelse ej erhållits senast den 25 februari kontakta LME/Dkf, tfn 719 32 33 (lokalt 9 3233).

förslag till val av styrelse och revisorer jämte suppleanter vid nästa ordinarie stämman.

§ 9

### Föreningens upplösning

Beslut om föreningens upplösning fattas på samma sätt som beslut om stadgeändring.

§ 8

### Stadgeändring

Beslut om ändring av föreningens namn eller stadgar fattas vid två på varandra följande föreningsstämmor, varav minst den ena skall vara ordinarie. För beslut fordras två tredjedelars majoritet. Sådant vilande stadgeändringsförslag som föreläggs en stämman för slutligt beslut, skall i sin helhet delges medlemmarna i samband med kallelse till stämman.

§ 10

### Övrigt

Varken styrelsen, revisorer eller valnämnden skall åtnjuta arvode för sin verksamhet.

Meddelanden från styrelsen till medlemmar kan tillställas dem individuellt eller införas i personaltidningen KONTAKTEN eller anslås på anslagstavlor.

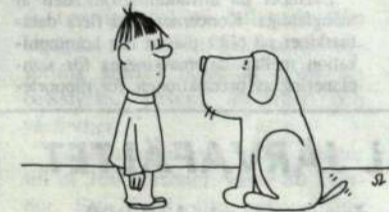
## LME I 1974 ÅRS TELEFONKATALOGER I SVERIGE

Här är en sanning som vi på LM Ericsson verkligen har tagit fasta på. Därför arbetar vi enbart med produkter som gör det lättare för människor att komma till tals.

I våra kompletta system för telekommunikation ingår allt som behövs: telefoner, telefonstationer, växlar, kabel osv. På det här området är vi ett av de ledande internationella företagen. Med verksamhet i

### STAFFAN LINDEN

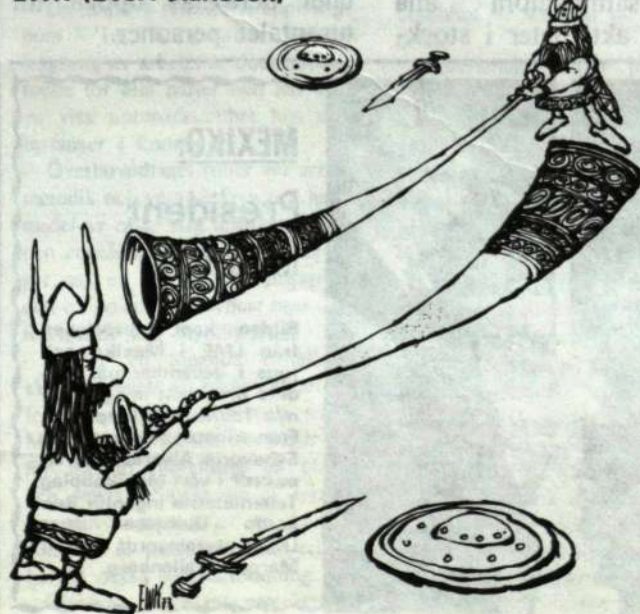
DU TUSSE ÄR DU DEN ENDA SOM BEGRIPER VAD MAN TALAR OM!



över hundratjugu länder. Med en koncernomsättning på över fem miljarder kronor.

Att moderbolaget är svenskt har naturligtvis bidragit till att göra just vårt land till ett av de telefon-tätaste. Sympatiskt nog eftersom det är lättare att komma överens om man kan tala med varandra.

### EWK (Evert Karlsson)



TECKNAR-ANDERS (Anders Anderö)



FIBBEN HALD

Det viktigaste är att folk kan tala med varandra.



## Avsnitt IV

# UTVECKLINGSLINJER INOM TELEKOMMUNIKATIONERNA

av LME:s tekn dir Christian Jacobaeus

LME:s TD Christian Jacobaeus artikelserie avslutas med en genomgång av den efter kriget starkast växande tjänsten inom offentlig telekommunikation nämligen Telex. Under 70-talet kan man vänta sig en utveckling mot en ökande elektronisering av såväl apparater som stationer.

Den alltmer vidgade användningen av datamaskiner inom förvaltning, industri och forskning har ökat intresset för datakommunikation. — Vi kan vänta oss en stormande utveckling under det här decenniet, skriver TD i kapitlet Datatransmissionssystem. Nämnas kan att flera förvaltningar i Europa planerar speciella separata datanät över vilka datorer av olika typer nås

för bl a arbeten med personregister, fastighetsregister, register över bank- och postkontor etc.

I slutavsnittet Allmänna framsteg, säger TD i en sammanfattning, att teletekniken kommer att bli en mera elektronisk teknik, men fortfarande med mycket väsentliga inslag av mekanik. Han avvisar möjligheten att nya icke-elektriska tekniker, såsom fluidistorer och kemiska reläer, kommer att användas. Inom överskådlig framtid har TD den uppfattningen att telekommunikationstekniken fortsätter att utvecklas efter hittillsvarande linjer, men med väsentliga bidrag tillförda av geniala tekniker inom industri och förvaltning.



Telexapparaterna är för närvarande konstruerade på mekanisk basis. Utvecklingen går emellertid mot en elektronisering och då i första hand betr sändare och mottagare av telegraftecknen i apparaten.

Tjänsten har vuxit kraftigt under årens lopp, vilket bekräftas av damerna på LME:s telexcentral vid HF. De fem anställda förfogar nu över 10 apparater — det var bara för några år sedan hälften — och trafiken är verkligen intensivt speciellt morgon och kväll. Stora mängder telex anländer bl a under natten till LME/HF från utomeuropeiska länder såsom Australien, Mexiko och USA och de tas om hand under bråda förmiddagstimmar av Shirley Eng (centralens chef), Gunborg Andersson, Gunnelh Ljungdahl eller Linnéa Lindholm (bilden).

## TELEX

Telex har varit den starkast växande tjänsten inom offentlig telekommunikation efter kriget. Man kan förutse att denna starka tillväxttakt kommer att fortsätta under 70-talet. Samtidigt kommer den vanliga telegraftjänsten att trängas tillbaka mer och mer.

Telexapparaterna är för närvarande konstruerade på mekanisk basis. På flera håll pågår utveckling mot antingen hel- eller delvis elektronisering av telexapparaterna. Det är i första hand sändare och mottagare för telegraftecknen i apparaten som man elektroniserar. Det finns kanske rent tekniskt möjlighet att göra ett elektroniskt tryckverk, men det torde dröja länge innan en ekonomisk lösning kan nås. Skilda elektroniska skrivare utan mekaniska delar har i dag utvecklats men dessa används ännu inte i den praktiska telextrafiken.

Stationerna har hittills varit utförda på elektromekanisk bas. I själva verket lämpar sig telexstationerna bättre än telefonstationerna för en elektronisering och man kan vänta sig en utveckling i denna riktning under 70-talet.

En speciell art av telex och telegrafstationer är de så kallade message-switching-stationerna. Här sker en mellan-

lagring av telexmeddelandena i väntan på att ledningar för överföring skall bli lediga. Message-switching-stationer sätts upp en eller ett par i varje land företrädesvis för internationell trafik. Dessa stationer är numera program-minnesstyrda.

Standardhastigheten är 50 baud. Det internationella telexnätet är utfört för denna hastighet. Många förvaltningar planerar idag hastigheter upp till 200 baud. Särskilda typer av asynkron datakommunikation — dit sk tidsdelning hör — kommer måhända inom en snar framtid att introduceras i telexnätet.

## DATATRANSMISSIONSSYSTEM

Datatransmission är väl ett barn av 60-talet. Ursprungligen framsprungen av ett militärt behov av snabböverföring av information rörande kanske mest fientliga rörelser i luften har det nu blivit en mycket snabbt växande service. Det är den ökade användningen av datamaskiner inom förvaltning, industri och forskning som orsakat intresset för datakommunikation. Man kan förutse en mycket starkt ökande användning under 70-talet av datakommunikation.

Man har kanske emellertid överdrivit de tidigare beräkningarna. Man tror nu

att Förenta staterna, som är föregångare i den här tekniken, kommer att använda ca 5 % av sina telefonkanaler för dataströmning år 1980.

Datakommunikationsöverföringen kan baseras på parallell eller serieöverföring av dataströmmen. I parallellsystemen är den tillgängliga kanalen uppdelad i delband som för vardera en teckenström. Seriesystemet syns dock bli vanligare. Hela bandbredden disponeras här för dataströmmen i serieform.

Överföringen inom frekvensbandet sker med en bärfrekvens som principiellt kan amplitud-, frekvens- eller fasmoduleras.

En vanlig telefonkanal kan för närvarande överföra högst 9 600 bit/s. För hastigheter högre än 3 600 bit/s måste man ha speciella utjämnare som kompenserar fördröjningsdistortionen på ledningen. Dessa utjämnare kan opereras manuellt eller automatiskt.

Med en mer utvecklad teknik kommer det troligen att bli möjligt att använda högre hastigheter i framtiden på en given bandbredd.

Exempel på användningsområden är mångfaldiga. Koncerner med flera datamaskiner på olika platser har kommunikation mellan datamaskinerna för samplanering av produktionen, för rapporte-

ring, för ekonomiska redovisningar. Banker har förbindelse mellan sina filialkontor och huvudkontor för direkt bokföring på kundernas konto och insättningar eller uttag, för besked rörande behållningar på konton etc. I vissa länder har förvaltningarna en dataservice där man kan sända in databehandlingsuppdrag till en central och få svar när uppdraget är utfört. Företagsledare kan från sina hem ha förbindelse med företagscomputern och på sin hemmadataskärm få statistiska data från densamma till exempel om ordersituation eller kassaställning.

I det framtida "cash and checkless society" kommer alla betalningar att ske som rörelser på konton i stora centrala datamaskiner som påverkas decentraliserat från dataterminaler av tämligen enkelt slag.

Flera förvaltningar i Europa planerar idag speciella datanät. Över dessa nät kan datorer av olika typer nås, t ex datorer som tjänar skilda funktioner i samhället. Nämnas kan t ex personregister, fastighetsregister, register över skilda bank- och postkonton samt motorfordonsregister. Banksystem kan också integreras likaväl som andra system, till ett landsomfattande användningsområde.

Ett sådant nät kan vanligtvis arbeta med olika datahastigheter.

Kopplingsnäten måste bli av speciell typ, eftersom de kräver en mycket högre hastighet än normala telefonväxlar. Detta beror på att ett normalt data-meddelande kräver mycket mindre tid än ett vanligt telefonsamtal. Datakommunikation är ett naturligt komplement till datorerna. I själva verket är datakommunikation ett villkor för fortsatt utveckling av databehandlingstekniken. Vi kan vänta oss en stormande utveckling under 70-talet.

## ALLMÄNNA FRAMSTEG

Naturligtvis kommer allmänna framsteg inom naturvetenskap och matematik att spela en stor roll också för den fortsatta rent tekniska utvecklingen. Exempel här på har lämnats i den föregående framställningen. Man kan emellertid urskilja vissa mera generella tendenser som här skall tas upp.

Inom den tillämpade statistikens och operationsanalysens område har telekommunikationstekniken varit en pådrivande kraft. I själva verket tog teletekniken i sin trafikforskning bland de första denna gren av matematiken i sin tjänst. Teletekniker har gjort väsentliga rent matematiska insatser.

Ifråga om beräkning av spårningen i grupperingar av olika slag har man väl nu täckt alla huvudformer. Vad som återstår är olika specialproblem men framför allt beräkning och planering av stora nät med olika former av alternativvägsdirigering. Här kommer säkert 70-talet att ge en bättre överblick. Man kommer att föra det nuvarande arbetet vidare på dataprogram för beräkning av dessa nät. Andra frågor i detta sammanhang är prognoser för abonnentökning samt regler för hur man skall välja utökningsstegen för att få bästa ekonomi.

Under 70-talet kommer man också att få full insikt i hur processorerna i de programminnesstyrda stationerna skall dimensioneras. Man vet för närvarande inte med full säkerhet hur de olika prioritetsnivåerna som man har i deras arbete påverkar varandra.

Det kanske bör påpekas att trafikforskning och operationsanalys fått ett ytterst kraftigt hjälpmedel i datamaskinerna. Dessa kommer också i fortsättningen att möjliggöra lösningar av svåra och arbetskrävande problem. Man använder maskinerna både som rena beräkningshjälpmedel och för att simulera trafikfall.

Man kan säga att teletekniken, särskilt telefonin alltid varit inriktad på människan. Det har ju gällt att överföra information till och från människan. Man har därför studerat hur tal- och hörselfunktionen är inriktad och därav har väsentliga parametrar som dämpning, överhörning, brus etc kunnat ingränsas.

Under senare år har man emellertid gått längre och mera systematiskt studerat samspelet människa-kommunikationsmaskin. Ett exempel på detta har vi i trafikforskningen, där ännu mycket är ogjort ifråga om hur telefontrafiken uppstår, matematiska modeller för trafiken i små grupper, den telefonerandes uppförande vid uppdraget o s v. Denna del av trafikforskningen släpar efter och kan väntas bli intensivare studerad på 70-talet.

I human factor-forskningen ingår sådana saker som abonnenternas reaktion till nya trafikmöjligheter, lämpligaste proceduren vid internationell trafik, placering av siffrorna på fingerskivan, utformande av expeditorsplatser för telefonister och mycket annat. Allt detta är förvisso ingenting nytt, men man försöker nu på ett mera medvetet sätt ta hänsyn till de mänskliga faktorerna.

Inom driftsektorn kommer ett fortsatt intensivt arbete att läggas ned på rationalisering av installation och underhåll. Förvaltningar och industri måste här fortsätta sitt samarbete att få fram konstruktioner som har hög driftsäkerhet och lågt underhåll. Apparaturen måste utformas så att man får den driftgodhet man vill ha och måste vara så inriktad att inträffade fel lätt kan hittas och rättas till.

Ovan har berörts datamaskinernas roll i trafikforskningen. De har emellertid också en stor betydelse vid den mångfald av beräkningar av olika slag som föregår en nykonstruktion.

Inom filtertekniken har datamaskinerna helt revolutionerat beräkningsarbetet, liksom för kretsar. Man kan räkna med att ytterligare förfinade program här kommer fram också medgivande till exempel toleransanalys. Simulationer kan också bli lämpliga i många fall.

Som sammanfattning kan sägas att teletekniken kommer att bli en mera elektronisk teknik, men fortfarande med mycket väsentliga inslag av mekanik. Man måste avvisa möjligheten att man kommer att använda nya icke-elektriska tekniker som fluidistorer och kemiska reläer. Fördelarna och försprånget för elektronik och elektromekanik är så stora att det inte kan inhämtas inom överskådlig tid. Likaså uppvisar inte grundvetenskaperna fysik och kemi några nya upptäckter som syns kunna evalveras i nya konstruktionsprinciper.

Det är min uppfattning att telekommunikationstekniken även inom överskådlig framtid kommer att utvecklas efter hittillsvarande linjer. Geniala tekniker i industri och förvaltning kommer även framgent att tillföra telekommunikationstekniken väsentliga bidrag. Målet för dessa ansträngningar kommer att vara att förbättra kommunikationerna mellan människorna.

## ÄVEN DOTTERBOLAGET RIFA TILL JÄRVAFÄLTET

Som KONTAKTEN tidigare omtalat avser dotterbolaget SRA (Svenska Radio AB) att etablera sig med en ny anläggning i Kista på Norra Jär-

vafältet. Av den tomt på 120 000 kvm som SRA förvärvat kommer bolaget emellertid endast att utnyttja hälften.

Hur det skall bli med den andra halvan börjar nu klarna. Det blir AB RIFA som slår sig ner där med en anläggning som i första etappen får en golvyta på 40 000 kvm. Antalet an-

ställda beräknas vid inflyttningen under 1977/78 komma att uppgå till omkring 750 personer.

Avsikten är att på lång sikt sammanföra alla RIFA:s aktiviteter i stock-

holmsområdet, för närvarande fördelade på nio arbetsplatser, till Kista varigenom personalstyrkan här vid ingången till 80-talet beräknas uppgå till tusentals personer.



## MEXIKO:

### President invigning

Bilden kom härförliden från LME i Mexiko och togs i december när landets president invigde vår nya fabrik i Tlalnepantla. Från vänster ses president Echeverria Alvarez, styrelseordf i vårt Mexikobolag Teleindustria ingenjör Bernardo Quintana samt LME:s styrelseordf tekn dr Marcus Wallenberg.





*Ingenjör Ingemar Gadman som är chef för sektionen X/lu, dvs installationer i utlandet, berättar om Mollison-projektet så här:*

**Installationsarbetet**

genomförs i LME-X/I-regi, där vi på Sthlms-sidan har X/lu som ansvarig instans och då med sin "Site Manager". Göte Åkerman, som arbetschef på platsen. Som installationsprojekt sett är Mollison det största till en anläggning samlade arbete vi hittills handlagt. Vad sägs om volymer som 4 300 stativ av typ BDD/BDH, 35 000 reläsatser, 3 100 kilometer stationskabel!

För administrativa uppgifter, formell personalanställning, arbetstillstånd, bostadsetableringar etc har ett intimt samarbete etablerats med Swedish Ericsson i England.

Installationsarbetet är som bekant

Arbetschef och "Site Manager" för Mollison-projektet är Göte Åkerman (tv), här i diskussion med Neville Calliste, LM-tekniker och arbetsledare. Neville har jobbat med stationsmontage för LM i olika länder i 8 år. Göte kommer närmast från en tjänst-

vad det gäller montagedelen ett kvalificerat hantverk och vad det gäller provningsdelen ett tekniskt avancerat arbete. Problematiken — och särskilt då på en ny marknad som England — kommer givetvis att cirkla mycket omkring möjligheterna att anställa och träna rätt personal. England — och särskilt då London — är ju inte heller precis känt som någon lätt arbetsmarknad.

X/I fick tillgång till stationslokaler i april 1973 och det gällde då att åstadkomma något av rivstart för att hålla tidplanen. Förberedelserna på pilsydrn nötsjfr i jsn 2973 och strax efteråt var vår träningsskola för montörer — manliga och kvinnliga — i full verksamhet och med

göring som montagechef i Spanien och är nu utlandssvensk på elfte året. På lediga stunder har han ibland som sändaramatör kontakt med folk på andra LM-installationer världen över — en typisk hobby för installationsfolk, säger han.



en kapacitet på 20 elever samtidigt i ca 2-veckorskurser.

Rekryteringen har i princip täckt hela London, men för att undvika otrevligt långa restider — upp till 3—4 timmar per dag förekommer — har vi särskilt vad det gäller kvinnlig personal, försökt hålla oss till de norra stadsdelarna, där vi då har kunnat erbjuda även hemmaruar ett efterlängtat arbete.

Ca 50 000 lådor med material från Sverige ska tas emot i Mollison House under installationstiden. Varje låda som anländer kollas mot skeppningslistan både av en LME-man och en representant från Post Office.

Londons befolkning är som bekant mycket internationell och den disponibla arbetskraften består till stor omfattning av immigranter.

Världspolitiken kan onekligen skönjas i sammansättningen — så är t ex inslaget av inflyttade från Uganda av indiskt/pakistanskt ursprung ganska påtagligt i vår arbetsstyrka, liksom afrikaner och västindier.

Nuvarande arbetsstyrkan uppgår till ca 300 personer, varav 80 kvinnor. Ett 20-tal olika nationaliteter är representerade.

Vissa praktiska frågor är givetvis förknippade med en sådan internationell bemanning — vi spelar t ex ibland indisk musik under arbetet, de kvinnliga orientaliska dräkterna är kanske ibland mer pittoreska än ändamålsenliga i arbetet, mindre språkproblem dyker upp etc. Många av dessa "nya europeer" saknar helt industriell och teknisk träning.

De positiva resultat vi uppnår genom X/I:s träningskurser och uppläggning av arbetet är dock stimulerande för alla parter och har väckt en viss uppmärksamhet hos olika instanser i London.

Överhuvudtaget röner vår arbetsmetodik och våra verktyg och hjälpmedel av olika slag uppskattning på den engelska marknaden, vilket t ex ger oss en låg personalomsättning och ett positivt samarbete med fackföreningar och myndigheter.

Under en löpande installation skiftar arbetets art både vad det gäller personalkategorier och teknik. Med lämpligt mellanrum pågår därför fortsatt utbildning på platsen och delvis i Stockholm av tekniker för provningsuppgifter etc. Lämplig personal ur montörsstyrkan erbjuds härvid också vidareutbildning.

Givetvis måste ett projekt som

**"MOLLISON"**  
— en rekordinstallation

Arbetsstyrka på ca 300 från ett 20-tal nationer  
Volymer: 4 300 stativ,  
35 000 reläsatser och  
3 100 km stationskabel

Drygt 300 mil stationskabel av olika sorter har hittills förbrukats i f d flygplansfabriken Mollison House — LME:s hittills största installation "under samma tak". Här pågår kabeldragning i den gemensamma underhållscentralen.



Personalen på Mollison House är mycket internationell — liksom för hela London. Här avmantlar Joseph John Sagina kabel för BDH-stativ. Joseph har jobbat med teleinstallationer i England i fem år och kommer ursprungligen från Gambia.

detta tillföras erfaren LME-personal utifrån för arbetsledning, instruktion, kvalitetskontroll, utbildning och teknik.

Här kommer då i första hand X/lu:s egen fältpersonal in i bilden och Mollisonprojektet är — och kommer att bli under de närmaste två åren — något av en återföringsplats för kollegor som tjänstgjort utspridda över hela jordklotet. Vi räknar med att 25—30 av X/I:s totalt ca 225 utlandssvenskar skall vara koncentrerade till London vid olika tidpunkter. Härutöver har våra installationsorganisationer i Holland och Australien välvilligt lånat ut en del kvalificerad och LME-tränad personal till Londonprojektet.

Kundens personal kommer givetvis också in i ett sådant här fältprojekt och då i olika sammanhang från kontrollanter till personal som utbildas och tränas för kommande underhållsuppgift. Samarbetet med Post-Office-personalen är mycket gott och den gemensamma målsättningen att tekniskt och tidsmässigt nå bästa möjliga resultat är markant.

En installationsplats av den storleksordning det här rör sig om kräver givetvis en del allmän service och kontroll. Så har vi t ex inrättat en egen personalrestaurang, som trots sin något provisoriska karaktär fyller sin funktion och uppskattas av personalen.

För allmän kontroll av arbetsplatsen — vi är ju i princip gäster i kundens lokaler — identitetskontroll, säkerhetskontroll av maskiner, verktyg, stegar etc har speciell personal anvisats. Delvis har denna åtgärd att göra med att arbetsplatsen för en tid sedan utsatts för ett antal bombhot — som väl var falska sådana.

Materielhanteringen på platsen kräver också en omfattande insats. Under hela installationstiden tar vi t ex emot ca 50 000 lådor av olika storlekar, som skall kontrolleras, läggas i arbetsförråd, vidaretransporteras till arbetsplatserna, packas upp etc.

Leveranserna från Sverige sker per trailer direkt till Mollison. För att effektivisera och underlätta materielhanteringen på platsen har installationsplatsen utrustats med moderna hjälpmedel av olika slag.

Vi kan dessutom nämna för KONTAKTENS läsare, att trots energikris, strejk och andra störningar just nu på den engelska arbetsmarknaden, så fortgår arbetet på Mollison oförtrutet och utan inskränkningar.



Eduardo Sanchez från Colombia syr ut kabel för BDH-stativ liksom Dinesh Patel från Tanzania.



Harminder Rehal, född i Kenya, har under sina tolv englandsår mest jobbat på fabrik. I Mollison-installationen kopplar hon in mellankopplingslister och uppger sig trivas mycket bättre än på fabrik — här slutar ingen, är hennes slutkommentar.

600934

600934/13

600938/7

600941/10

600938/2

600938/1

600936/1



## 1973 ÅRS BRONSPLAKETTÖRER:

GLIMTAR FRÅN  
UTDELNING  
OCH FESTMIDDAG

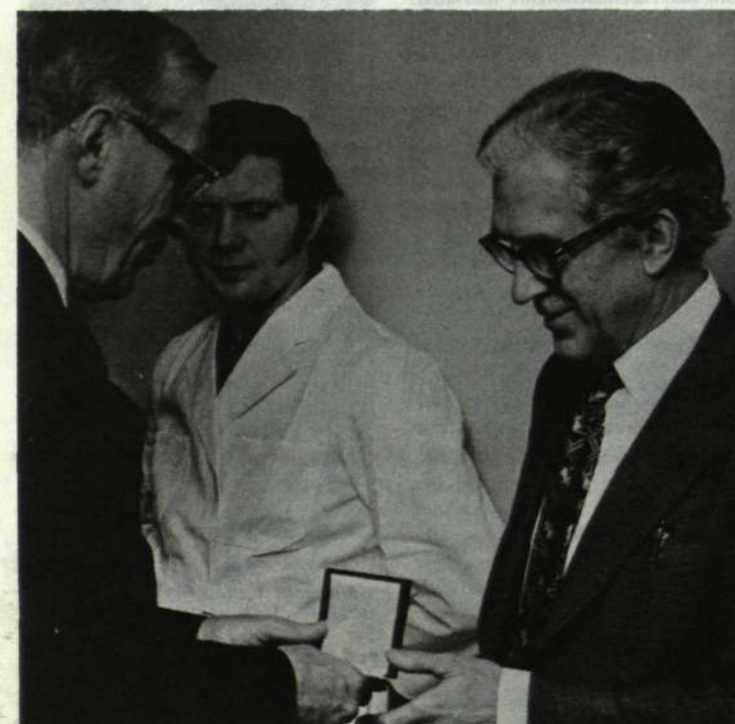
Flerfallet bronsplakettörer inom stockholmsområdet, deras närmaste chefer, direktionsmedlemmar, representanter för personalorganisationerna m fl, eller totalt 214 LM:are, var det dukat för i HF:s övre södra matsal onsdagen den 20 december 1973. Som framgick av KONTAKTENS decembernummer bjöds LM:arna på sandvikare, krustad, hjortstek med brynta kantareller — jättegott tyckte man allmänt — tårta samt olika slags drycker, såväl svaga som sådana med mera styrka i. Redaktören som var med kan intyga att trivseln var stor överlag, konversationen livlig och avbruten av många goda skratt, försynta leenden och mera öppna smil.

VD Björn Lundvalls tal till plaketörerna, där han bl a underströk

Jag därför tror, var plaketör tycker så, som jag nu gör, och gläds, att åren dit har lett, att vi nu fått var sin plaket. Vi känner oss, som om vi gjort under är som gått mycket viktigt och stort. I denna glädje vi nu vill önska vårt bolag lycka till, med ljus framtid på alla vis trots nu pågående oljekris.



Framåt halvsextiden började det bli ganska trångt i HF:s matsalentré. Sorlet steg och aptiten ökade i väntan på att VD Lundvall skulle anlända och leda LM:arna in i övre södra matsalen där ICA dukat upp för drygt 200 gäster.



Inom LME:s nätavdelning belönades två damer för 25 års tjänst. På plaketmiddagen hade fru Karin Adamsson (t v) på priskartoteket och fru Lisa Ekström, sekreterare, chefen för Nät Lennart Norrman som "uppvaktande kavaljer".



Maskinsnickare Edvin Surbér (t v) och justerare Henry Ring på LME/HF/Vt 36 trivdes gott på middagen och — av bilden att döma — också med chefen, verkstadsingenjör Åke Gustafsson (i mitten).



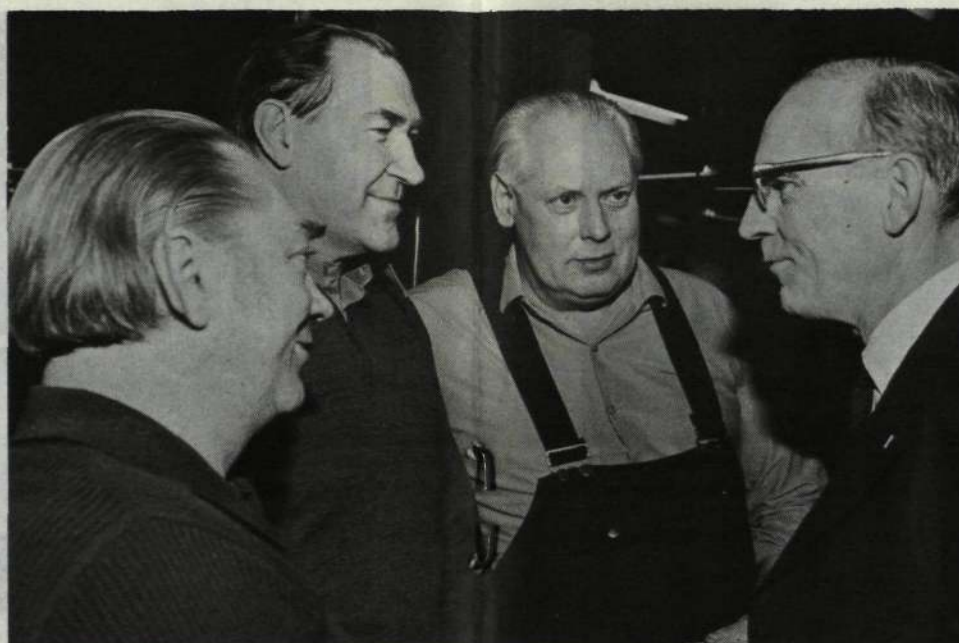
Plaketutdelningen startade 10 minuter över 13 den 19 december hos Telekabeldivisionen i Älvsjö. Några timmar tidigare kom ett meddelande till LME:s personalavdelning att VD Björn Lundvalls plan från London var försenat, varför produktionsdirektör Arne Mohlin, PD, fick rycka in som plaketutdelare i Älvsjö, på Gröndalsverkstaden och ute hos Centralagret i Flemingsberg. Fotot ovan togs när PD var hos Telekabeldivisionen och det är chefen för rationaliseringsavd VtC Stig Järvemo (t v) samt Vpm Bertil Jarl som just hedrats för sina 25 företagsår.



Bronsplakettören på bilden står längst till vänster och det är ingenjör Axel Henckel på LME:s avdelning för licensfrågor. Avdelningens chef direktionsmedlemmen Karl-Axel Lunell (LD) ses i mitten.

DtU Olof Bager på LME:s avdelning för teknik och utveckling tillhörde årets plaketör. Ingenjör Bager höll plaketörernas tal — på vers — vid middagen i HF:s matsal på kvällen den 20 december.

"25-åringen" i vit labbrock heter Gunnar Jönsson och han arbetar på avdelning M:s laboratorieverkstad. Där hittar man också avdelningens två andra plaketör som är Sven Norberg och Arne Nyström.



På LME:s avdelning för verktygstillverkning vid HF arbetar de här tre jämgamla bronsplakettörerna, samtliga är nämligen födda 1920. Yngsten, född i september, bänkarbetaren Stig Orneklint är tredje man från höger. Bredvid sig har han oktoberfödde kompisen Tore Lindkvist samt på ytterter Libero Fiore, född i Stenbockens tecken i Turin, Italien.



På avdelningen för relätillverkning hos LME/HF hade VD Björn Lundvall och personaldirektör Nils Svensson (t h) fyra medarbetare att belöna för 25 års tjänst. Det var fr v pressare Rudolf Sirmelis, förman Karl Tillman, maskinarbetare Svea Löfgren samt kontaktritare Johanna Hallman. Samtliga började år 1948, och det betyder att de jobbat de 25 åren i en följd inom bolaget.



På LME/HF/Vt 11, dvs den avdelning som arbetar med plåt detaljer, fick fyra anställda bronsplakett 1973. Tre av dem ses på bilden nämligen fr h kontrollant Tore Malmkvist, punktsvetsare Erik Sjodin och borrar Knut Brihed. Saknas gör pressare Erling Gustavsson.



Byggnadsavdelningen vid LME/HF har ungefär 70 städare eller lokalvårdare som yrket numera benämns. Här ses två av 1973 års tre bronsplakettörer inom avd Brk fruarna Sigrd Holmberg (t v) och Ingrid Lagnebjer tillsammans med bygghjälpen Roger Roald. Den tredje "25-åringen" fru Clary Kruse var inte med på middagen, men ställde upp vid plaketutdelningen tidigare under dagen.

Redaktionen gjorde faktiskt en miss i förra numret genom att utnämna Mikkel Truusöot (TN/LaC) till den äldste bland plaketörerna. Hans 70 år och dryga månad slås hämligen klart av fru Kruse, som blir mogna 72 den 23 mars i år.



Nio plaketörer arbetar inom LME:s Tellusverkstad. Fotografen har här förevigat fem av dem. Damen som just får förtjänsttecknet av VD Lundvall är fru Astrid Cedemo på Vt 742. Hon var fr ö VD:s bordsdam vid plaketmiddagen i sin egenskap som en av de till åldern äldsta medarbetarna bland de 256 som arbetat 25 år inom företaget.

Till vänster om fru Cedemo ses fröken Ingrid Wahlman på Vt 769 och till höger fru Mary Åkesson på Vt 741 samt (skymd) fru Helena Karlsson, Vt 748. Ytterst till vänster skymtar förman Bengt Herrgren på Vt 748. Han är fr ö en ung plaketör med sina 42 år.



LME:s landsortsfabriker med "25-åringar" hade egna utdelningar. De här två fotona härstammar från Katrineholmsfabriken onsdagen den 19 december, då trumpetfanfarnas blåstes för bronflokset som uppgick till dussinett jämt.

Fabrikschefen Bertil Fagerholt tackar just fru Astrid Strömberg på Vt 56 för de 25 åren medan förmanen på samma avdelning Tage Andersson (t v) samt ingenjör Sven Jönsson på Vt 51 äser ceremonin.

Bilden nedan visar två medarbetare på Vt 52 fru Edit Claeson och verkmästare Eric Carlsson under utdelningen.



Ingenjör Arne Boeryd, som är chef för G:s avdelning för telefonapparatteknik, var som framgår av fotot en glad plaketör och VD Lundvall spelar ju inte heller på smilet.

På LME/HF/Vt 32 — förbindningen — arbetar monteraren Åke Johansson och han var avdelningens ende bronsplaketör.



— Jag fick min bronsplakett för ett par år sedan, säger intendenturchefen Erik Skoog, och hänvisar till dagens "25-åring" Bertil Elvhage, LME/HF/IIC. Bertil som ansvarar för bl a fördelningen av kontorslokaler inom Stockholmsområdet tillhör därmed kändisarna inom HF:s tjänstemannasida. Vi LM:are inom kontorsidan är som bekant ett nomadiserande släkte kring Midsommarkransen.



Kassaavdelningen C hos LME hade endast en bronsplakettör 1973 och det var kassör Asta Andersson, TN/Cfa. Ekonomivdelningen E svarade för två "25-åringar" TN/EvB Bernhard Lehiste (på bilden) samt EdC Runo Avin.



Riktigt roligt blev det när Harald Lindgren på LME/Vt/Kt fick plaket och pengar. Harald tjänstgjorde som trumpetande härold i utdelningsdelegationen, varför han hade nöjet att med en trumpetfanfar förkunna att det var tid för honom själv att ta emot hederstecknet och därefter blåsa i instrumentet, när ceremonin var över. VD, sägs det, blev en aning förbryllad.





## 10 år i Oskarshamn:

# LMS-framgångar ger återigen OS frisk vind i seglen Ericom en succé

Den 20 januari 1964 började verksamheten i Oskarshamn i provisoriska lokaler vid Lotsgatan. Det var Gylling & Co, vars televerksamhet LME övertog i början av 1967, som där huvudsakligen tillverkade snabbtelefonmateriel.

Det är således 10 år sedan enheten kom till och händelsen uppmärksammades den 21 januari genom att personalen vid OS-fabriken bjöds på tårta och kaffe i anläggningens matsalar. Platschefen Bertil Nordström talade bl a om de gångna årens utveckling och överlämnade presenter till de 28 anställda som varit med sedan startåret.

— Många har hunnit växa in i både arbetet och företaget ordentligt, några kanske ännu känner sig nya och ovana, men jag hoppas att vi, när vi går in i vårt andra decennium, skall kunna utvecklas vidare med en bra grund att stå på, yttrade bl a Bertil Nordström i sitt tal till personalen.

Den byggnad verksamheten i dag bedrivs i omfattar 15 500 m<sup>2</sup> och blev helt inflyttningsklar i augusti 1966. Men innan man kom så långt hade tillverkningen utökats med arbeten i hyrda lokaler på Hantverksgatan 22 i staden.

När LME övertog teledelen från Gylling & Co i februari 1967 följde 250 av de anställda med till LME, medan 20 stannade kvar i den produktionsdel, som senare blev Gylling Elektronik-Produkter AB. Gyl-

lingföretaget har fö drygt 3 000 m<sup>2</sup> yta kvar i fabriken huvudsakligen för mönsterkortstillverkning.

Nu vid årsskiftet arbetade något över 400 LM-are i Oskarshamn, varav nära 50 i dotterbolaget LMS (LM Ericsson Telemateriel AB) i augusti 1970 uppförda centrallager och kontorslandskap, där företagets logistiksektion inryms.

Liksom hos så många andra LME-fabriker överväger den kvinnliga arbetskraften — här drygt 70 procent — medan man däremot har ganska få invandrare anställda. Omkring 25 finländare utgör största gruppen.

Oskarshamnsfabriken kallas ofta "LMS-fabriken", därför att flertalet produkter, som dotterbolaget säljer, tillverkas där. Snabbtelefoner som den välbekanta Dirivox och den ny-



framtagna Ericom, den högtalade telefonen Ericovox, telefonstället DYA, snabbtelefonväxlar som ASE 434, förstärkare, sjukhusutrustning, brandalarmmateriel och passagekontroll är alla OS-tillverkade LMS-produkter utom Ericovox som G-divisionen marknadsför.

Kommunernas åtstramning av ekonomin för att söka hålla kommunalskatterna på en oförändrad nivå under början av 70-talet innebär för LMS att en stor kundgrupp minskade eller sköt upp planerade inköp av bl a snabbtelefoner, sjukhusutrustning och brandalarmmateriel. Nyinvesteringarna inskränktes till det absolut nödvändigaste.

Detta tillsammans med en allmän lågkonjunktur gjorde att inläggningen LMS-materiel minskade vid OS-fabriken, medan däremot lagren blev välfyllda. Sysselsättningen har dock i stort kunnat hållas uppe genom legoarbeten från i huvudsak Ronneby- och Boråsfabrikerna.

BS-legot, som omfattar syning av kabel för BDH-stativ, syselsätter i dag ett hundratal anställda, medan däremot legoarbetet för RY nyligen har avvecklats.

De mörka molnen på OS-himlen håller emellertid på att skingras. Det har blivit bättre fart på LMS försäljning till kommuner och landskap — liksom till den privata sektorn — och säljarbetet på utlandsmarknaderna blir allt framgångsrikare. I mitten på januari fick LMS telex en stororder från Sovjet på

snabbtelefoner till ett värde av 1,2 miljoner kronor. Ordern omfattar mer än tjugo olika anläggningar. En av dem med inte mindre än 540 snabbtelefonapparater installeras vid ett ministerium i Moskva.

Tillkomsten av snabbtelefonen Ericom utgör ett verkligt glädjeämne. — Redan i år kommer minst 50 000 exemplar att produceras här vid OS, säger platschefen ingenjör Nordström. Marknadsintresset för Ericom har överträffat alla förväntningar och det är tydligt att LMS fått fram en tekniskt förnämlig och i form och funktion attraktiv produkt som fyller ett verkligt behov.

Jämförd med tidigare typer snabbtelefoner består Ericom av relativt få delar, berättar OS-chefen. Den är vad vi kallar "tillverkningsvänlig" och kräver därför inte lika mycket folk i tillverkningen, som t ex Dirivox. Därför blir det troligen inga nyanställningar trots de stora serier Ericom beräknas tillverkas i redan i år.

välja mellan, men jag tog jobbet i Oskarshamn, mycket därför att en annan finländska skulle dit. Kändes lite tryggare att vara två.

— Arbetet är inte särskilt svårt men kräver uppmärksamhet. Ibland blir man rätt trött i kroppen, men det blir man säkert vid de flesta ackordsjobb, säger Helena, som också tycker tiden rinner iväg, varför arbetsdagen sällan känns lång.



LMS nya snabbtelefon Ericom, som blivit en stor succé, kommer att tillverkas i minst 50 000 exemplar i år vid OS-fabriken. Den monteras enligt en speciell arbetsform kallad "gruppstyrning genom buffertbegränsning och arbetsrotation". Flickorna har lagackord och flyttar mellan de olika arbetsmomenten när bufferterna blir fyllda. Det innebär att de måste kunna minst 3-4 olika arbetsmoment såsom svetsning, montering, lödning, avsyning. Ovan ses Hjördis Karlsson och Inger Johansson i färd med montering och lödning av Ericom och på bilden tv ultraljudsvetsar Marica Karlsson fjädergrupper till snabbtelefonen.

Hjördis tycker om att skifta jobb, bara det inte blir för ofta, så hon glömmet bort de olika momenten. Lagackord känns ännu så länge rätt bra, men är stressigare än ett enskilt ackord. Inger vill inte säga så mycket, annat än att hon trivs med jobbet som sådant, men det där med lagackord...

Marica, som tillhör de som varit med i Oskarshamn sedan startåret 1964, gillar inte lagackordet något vidare. — Man kan på ett annat sätt bestämma den egna arbetstakten vid ett personligt ackord. Av någon anledning kan ju tempot ibland bli lägre eller också behöver man gå ifrån arbetsplatsen en kort stund för t ex toalettbesök. Vid ett lagackord berör sådant flera än en själv, menar Marica. Men variationen i jobbet är fint, tycker hon.



Snabbtelefonen Ericom har fått ett kundmottagande över förväntningarna. Tydligt är att dotterbolaget LM Ericsson Telemateriel AB (LMS) lyckats mycket väl i sina ansträngningar att få fram en kvalitetsprodukt som är "hanteringsvänlig" i form och format och som fyller ett verkligt behov.

Fotograf Karl-Evert Eklund, LME/HF/RF, och KONTAKTENS "Bend" passade på att göra ett litet reportage i bild och text jubileumsdagen om OS-fabriken. Resultatet återfinns på de här två sidorna.



600994/1

Oskarshamn-fabriken övertogs 1967 av LME från dåvarande Gylling & Co. Bolaget hyr fortfarande 3 200 m<sup>2</sup> (delen t h) av den totala ytan på ca 15 500 m<sup>2</sup>. Byggnaden ägs av AB Oskarshamns Industrielokaler.

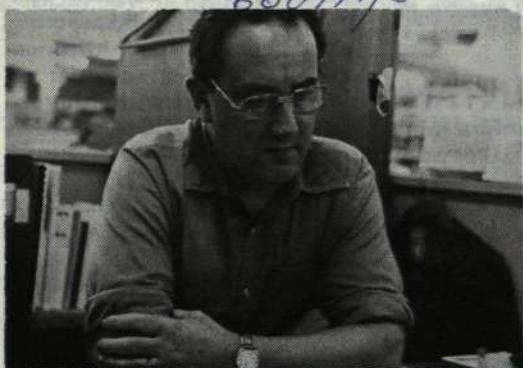
LMS centrallager och logistiksektion inryms i en för fyra år sedan uppförd 9 400 m<sup>2</sup> stor byggnad inom fabriksområdet. Då ju flertalet av LMS produkter tillverkas vid OS-fabriken innebär närheten till försäljningsbolagets lager och logistikfunktion stora fördelar för produktionen.

600994/12



OS-fabriken har en mindre avdelning för kretskorttillverkning för snabbtelefonväxlar. Här ses Vailet Adolfsen, 4 år hos LME i juni, i arbete med lödning av ett sådant kort. — Ett jobb som kräver koncentration. Man måste hålla tankarna på det man håller på med, säger Vailet.

600994/5



Gunnar Augustsson, som är förman på kabeltillverkningen, tillhör "10-åringarna". Han var tidigare affärsanställd.

— En väldig omställning från butiksjobb till verkstadsjobb, säger Gunnar. Men det gick bättre än jag trodde.

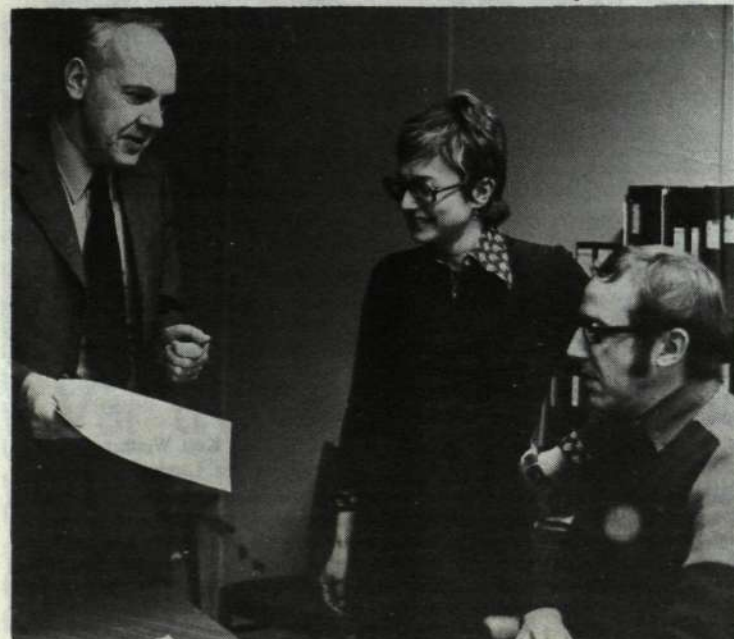
Förändringar under de här 10 åren? — Ja, det är många, men bland de största tycker jag stegringen av de avtalsenliga lönerna är. Från 1964 års timlön på 4:88 till dagens 11:44 är trots allt ett bra skutt.

600994/9



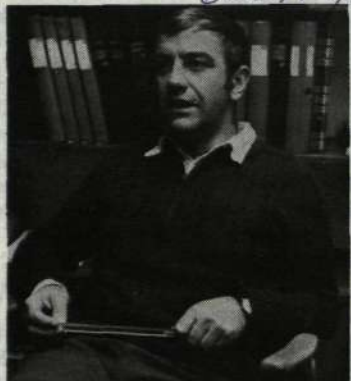
En flicka som liksom så många andra trivs på OS är Birgit Carlqvist. Efter 4 1/2 års arbete med lödning av kretskort kan hon verkligen göra snygga jobb imponerande snabbt och säkert.

600994/8



Den 10-åriga etableringen i Oskarshamn firades bl a med att personalen bjöds på kaffe och tårta i OS-fabrikens matsalar.

600994/2



Stig Stjärnquist, prod teknisk chef, berättar bl a att arbetsformen vid tillverkningen av Ericom ger den anställda vissa möjligheter att välja mellan olika jobb, ex-vis svetsning, lödning, montering, avsyning, provning. Därför måste de som arbetar med den nya snabbtelefonen kunna flertalet av de olika momenten i tillverkningen.

600994/6



600994/16



På träningsavdelningen lär alla de arbeten ut som finns inom OS. — Nu är det huvudsakligen vidareutbildning och omskolning, berättar instruktör Åke Kalmsten, som började 1968 vid fabriken. All ny ovan arbetskraft tar vi naturligtvis också hand om, tillägger Åke.

Samling hos planeringschefen Arne Kjell med frv personalchefen Lars-Erik Enarsson (som fö är KONTAKTENS lokalred vid OS) och "allt-i-allot" inom detaljplaneringen Kristina Engström.



600994/15

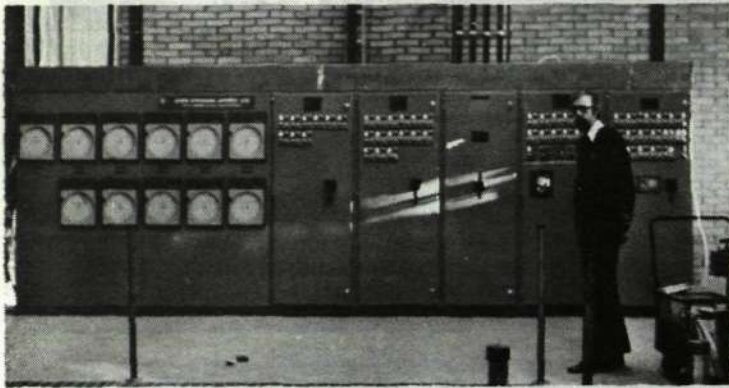
Platschefen vid OS Bertil Nordström med blommor från verkstadsklubben tillsammans med 26 av de 28 anställda som var med re'n 1964. De är från vänster nedifrån: Gunnar Augustsson, Gun-Britt Bursell, Gun Martinsson, Roland Fagerlund, Lars Lundberg, Marica Karlsson (delvis skymd), Maj-Britt Fagerlund, Linnéa Öhman, Annie Torstensson, Maj Kalmbäck, Irma Lejman, Karin Westberg, Staffan Lindström (bakom Roland F), Göran Karlsson, Gunnar Holgerson, Einar Nilsson (började 1:a dagen), Dagny Karlsson (skymd — äldst i tjänst bland damerna), Mary Gabriellsson, Göte Martinsson, Nils-Erik Hägerström, Sven Nilsson, Bertil Karlsson, Erik Lind, Bernt Nilsson, Nils Ekman (började 1:a dagen) samt Boris Jansson. Saknas gör: Anita Rohr och Sture Brodd.



600994/10



## LANDSORTSFABRIKERNÄ



Ingenjör Egon Leveau, som haft hand om uppbyggnaden av lackeringsanläggningen i RY, gör en kontroll vid instrumentpanelen, som är lackeringsanläggningens hjärna. Härifrån startas i stort sett hela anläggningen. Det är bara gasolpannan och brännarna som startas manuellt. Panelen är också utrustad med skrivare och temperaturnivåkontroller för ugnar, förbehandlings- och lackbad m m.

## Högeffektiv lackeringsmaskin i Ronnebys nya fabriksdel

Ronnebyfabriken (RY) har utökats med en tillbyggnad på ca 8 300 kvm och disponerar därmed 19 400 kvm för stativtillverkningen.

I nybygget inryms balktillverkning och lackering medan kabeltillverkning, stativförbindning och provning ligger kvar i den gamla verkstaden där även packrum och förråd finns.

Det intressantaste projektet i samband med nybygget är den nya högeffektiva rengöringsmaskinen, som innehåller rengöringsmedel, fosfatering och elektroodplackering med två conveyer om vardera 538 och 436 meters längd.

Lackeringsanläggningen levererades med början i april 1973 av

Stein Atkinson Stordy Ltd i England. Den har en genomloppshastighet av 3m/min och en kapacitet av 45 stativramar/tim. Tiden för en stativram att passera anläggningen med den korta conveyern blir således 2 tim och 25 min och med den längre conveyern 3 tim och 13 min.

Båda conveyerna passerar först ett tribad, därefter en s k förbehandlingstunnel som består av luftsluss, alkalisk avfettning, varmsköljning, fosfatering, två kallvattensköljningar samt en sköljning i avjoniserat vatten. Efter avblåsning elektroodplas detaljen och passerar sedan en 6-steps eftersköljningstunnel. Därefter passerar den första ugnen och den kortare linan (436 m) löper ut för avlastning. Den längre linan (538 m) fortsätter däremot genom en forcerad kylning med kallluft och passerar därefter två sprutboxar, avdunstning och den andra ugnen, innan den löper ut för avlastning.

### GASOLDRIFT

Ångpannan och samtliga brännare till ugnarna är gasoldrivna. Gasen förvaras i en fristående tank om 60 kbm som beräknas räcka för en månads drift vid en-skiftgång.

Gasol är explosiv och mycket arbete har därför nedlagts på att uppnå största möjliga säkerhet, ex vis provtryckning och 100% röntgen av samtliga svetskarvar. Anläggningen är inspekterad och godkänd av Ångpanneföreningen.

Dessutom är en "gasolvarnare" installerad som fungerar så att när larm går bryts gasoltilförseln på inkommande huvudledning samtidigt som kommunens brandkår larmas. Vidare har berörd personal samt brandkårspersonalen genomgått särskilda gasolkurser i Ronneby.

Camilla Odhnoff, Blekinges nya landshövding, under besöket hos KA.

## Fröken LM svarar på insändare

### OM DIREKTVAL

För cirka två år sedan införde LME/HF direktnummerval i sin telefonväxel. Fördelen skulle vara att någon telefonist inte skulle behöva anlitas utan samtalen skulle kopplas upp helt av den uppringande ända fram till den man sökte. Och pengar skulle sparas, förmodligen ganska stora slantar för firman. MEN INTE FÖR DEN UPPRINGANDE visar det sig så småningom. Om den sökte personen är upptagen i telefon så borde man få upptagettoner i örat och alltså lägga på luren, varpå man försöker senare och det har alltså inte kostat någonting.

Men så ligger det alls inte till. Om det sökta numret är upptaget så svarar telefonisten nästan omedelbart och säger att nummer si och så är upptaget, vill ni vänta? Vill eller kan man inte vänta så har detta kostat en samtalsmarkering, ALLELES I ONÖDAN. Varför inte låta det gå en stund och några signaler innan telefonisten kopplas in? ???

Likadant är förhållandet om den sökta inte svarar. Efter bara ett par signaler så är telefonisten där och talar om att ingen svarar, vilket jag själv hinner avgöra efter 4 å 5 signaler utan någon som helst kostnad för mig.

Då jag trodde att detta var tekniska justeringar som skulle ha uppdagats så småningom, så tycker jag tiden nu är mogen för en åtgärd.

"Trogen? kund-konsult

### Harold Björk, LME/IkC:

Frågan om obesvarade anrop och anrop till upptagen anknytning skall omstyras till telefonist eller inte blir

## CAMILLA ODHNOFF HOS KA

Blekinges nya landshövding Camilla Odhnoff började sin "eriksgata" med ett industribesök på KA-fabriken tillsammans med avgående landshövdingen Thure Andersson och socialdemokratiska partidistriktets ombudsman Gunnar Brånstad.

— Det är viktigt att få tillfälle att komma ut bland människorna i deras vardagsmiljö och se hur de har det där, tyckte fru Odhnoff. Efter verkstadsbesöket fick hon också tillfälle till en stunds samtal med representanter för personalorganisationerna.



aktuell när man inför direktval i en abonnentväxel.

När direktvalet introducerades på LME för drygt 1 1/2 år sedan valde man att inte införa omstyrning till telefonist. Vid anrop till upptagen anknytning sänds upptagetton till den anropande. Vid anrop till ledig anknytning lät vi det ringa på den anropades apparat tills den som ringde upp tröttnade och la på luren.

Vi fick emellertid en hel del anmärkningar mot det här förfarandet. Många som ringde till en bestämd person trodde att de anropade LME:s växel. När de inte fick svar antog de att det var något fel på vår växel.

Att först sända upptagetton till den anropande och därefter styra om anropet till telefonist får vi inte göra enligt televerkets bestämmelser.

Genom mätningar har vi konstaterat, att drygt 82 procent av den ankommande trafiken är direktval. Av denna omstyrs ca 15 procent till telefonist därför att den man söker är upptagen. Av de anropande begär drygt 37 procent att få vänta tills den sökta blir ledig och 7,5 procent önskar bli kopplade till annat nummer.

Omstyrningen vid uteblivet svar är något mindre än vid upptaget. Av de som omstyrs vid uteblivet svar begär drygt 20 procent att bli kopplade till annat nummer.

### OM GRILLVÄNTAN

Jag skulle vilja framföra mina klagomål, när det gäller väntan i HF:s grill (LME:s huvudanläggning vid Telefonplan). Det händer alldeles för ofta att kön är så lång att dagens å la carte-rätt är slut när man väl kommit fram. Detta är ju en mindre katastrof, när man endast har 40 min lunchrast.

Jag tycker att de ansvariga för grillen borde känna till att vissa fiskdagar blir det väldigt långa köer i grillen, vilket innebär att de borde ha diverse rätter klara, när invasionen kommer. Har man då stått och väntat en längre tid i grillen, och inte anser sig kunna vänta med att äta, hamnar man alltså sist i den vanliga kön, vilket sannoligen inte är lustigt. Dessutom borde väl köandet

Du kan säga din mening om LME och jobbet och få svar i KONTAKTEN

## Ring FRÖKEN LM

internt:

9 23 33

utifrån:

08/719 23 33

kunna arrangeras lite smidigare. Med nuvarande system täpper å la carte-gästerna till utpassagen för de som fått mat och skall gå till kassorna, vilket har till följd irritation och allmän olust som går ut över de stackars portionsbiträdena. "Grillköare"

### Birgit Sandell, ICA:

Måhända har signaturen "Grillköare" blandat ihop "dagens å la carte" med grillens rätter, som ju tillagas medan gästen väntar. Vad gäller dagens å la carte-rätt så finns separat utskänkning av den i HF:s båda övre matsalar. Rätten är tillagad i förväg, varför någon extra väntan här inte behöver förekomma.

Att fiskdagar innebär mer å la carte-ätande är välbekant och vi försöker också gardera oss för detta. Det är dock inte alltid lätt att jämnt pricka in rätt antal gäster. Åtgången varierar nämligen mellan 50 till 200 å la carte-rätter en fiskdag.

Att köandet vid nedre matsalens grill täpper till passagen för andra matgäster är olyckligt. Helst vill vi se gästen sätta sig ned och vänta under tiden maten görs iordning, men tyvärr så medger ej lokalen det förfarandet.



Paret som segrade vid LMMK:s bilorientering 1973 med fr v kartläsaren Kurt Westberg (BO/G/Xom) och föraren Bengt Rydahl (BO/G/Fdt).

### LME motorklubb

När 1973 nu är slut kan motorklubbens styrelse konstatera, att det gångna året varit händelserikt. Under 1973 har ett KM i bilorientering, omfattande sex deltagare, körts. Detta kan sägas vara stommen i verksamheten, som dessutom har omfattat ett besök på FIAT, tre familjerallyn, ett separat manöverprov gokart, filmvisningar, en kurs i bilorientering, en kurs i bilvård för SIF-Q och ett omfattande arrangemang vid SIF:s och Verkstadsklubbens fest den 30/11.

Bland resultaten av olika tävlingar och prov kan det vara på sin plats att nämna följande:

#### KM i bilorientering

Förare	Poäng
1. BO/G/Fdt Bengt Rydahl	28
2. BO/G/Fdt Olle Bergqvist	16
3. HF/X/Rob Svante Lindström	14

#### Kartläsare

1. BO/G/Xom Kurt Westberg	28
2. TN/TVts Leif Lundqvist	16
3. HF/X/Rob Lennart Cederborg	14

#### Manöverprov

	Prov
1. TN/T/Kbh Sven-Erik Gård	4
2. HF/Ved Jan Nilsson	5
3. HF/X/Rob Svante Lindström	6

RANSONERA EJ PÅ EGEN KRAFT

# GÅ

till jobbet

## LM-are

Börja det nya året med goda föresatser, uppmanar oss idrottskonsulenten Henry Forsberg vid LME:s idrottsklubb vid HF.

Börja motionera! Mera! En promenad till och från jobbet ger så mycket, men tar så litet av Din fritid.

Har Du 5 km att gå varje dag kan Du delta i vår motionskampanj och vinna något av de priser vi kommer att utloffa bland deltagarna.

Vi startar vecka 4 (21/1) och avslutar vecka 13 (29/3) Du måste gå minst 30 ggr (5 km) för att få delta i utlottningen.

STARTKORT HÄMTAS I STORA PORTEN VID HF OCH TN och inlämnas till idrottskonsulenten efter avslutade prov senast den 1 april!



# Hej alla barn under 12 år:

# Rita mamma eller pappa på jobbet!

## Teckningstävling för alla LM-barn inom Ericssonkoncernen

Du som arbetar inom Ericssonkoncernen var som helst i världen och har barn under 12 år berätta om KONTAKTENS barnteckningstävling. Vad vet dom om mammas eller pappas jobb? Hur tror dom det ser ut på Din arbetsplats? Be barnen rita det på ett papper av ungefär A4-format (ca 21 x 30 cm) och skicka in teckningen till KONTAKTEN.

### TÄVLINGSREGLER:

Rätt att delta har barn under 12 år med föräldrar eller motsvarande som arbetar inom Ericssonkoncernen var som helst i världen. Tävlingsbidraget skall vara hos KONTAKTEN, BOX 32073, STOCKHOLM 32 (Sverige) senast den 1 april 1974. Internt sänds teckningen till: LME/HF/Dbi, rum 6133. Skriv "Teckningstävling" på kuvertet. På baksidan av teckningen anges barnets namn, ålder, adress och telefonnummer (för barn i Sverige). Formatet är som ovan angivits ca 21 x 30 cm och endast en färg får användas (svart eller rött).

Tävlingen är indelad i åldersklasser — glöm därför inte att ange "konstnärns" ålder. Även små

barn har chans att göra sig gällande då resultatet bedöms såväl efter utförande som innehåll.

Barnteckningarna bedöms av dels en redaktionsmedlem dels tre styrelseledamöter i LME KONSTFÖRENING, som är medarrangör. Ett stort deltagande kan motivera en vandringsutställning som skickas runt inom koncernen.

Första priset i varje åldersklass är 35 kr, andra pris 20 kr och tredje pris 15 kr. Dessutom utdelas ett ännu okänt antal presenter. Hur många som kommer att extrabelönas beror på deltagandet.

KONTAKTEN och KONSTFÖRENINGEN önskar lycka till. Plocka alltså fram pennorna och sätt igång!

## I PENSION



Här omnämns anställda inom LME-koncernen med minst 25 tjänsteår.

1/1 Uppsättare **Folke Andersson**, LME/HF/Vt 13. Anställd 1935. Guld: 1971

Kom som revolversvare från Bektraverken i Västberga till LME 1935. Blev så småningom automat-svarare och var vid pensionen verktygsuppsättare för automatsvararna. Tjänstgjorde under alla sina LME-år på samma avdelning.

1/2 **Henry Jartelius**, KA/Vt 53. Anställd 1948. Brons 1973.

Har varit maskinreparatör i 25 år på KA/Vt 53. Jartelius tillhörde de verkliga kärngubbarna och har inte varit sjuk en enda dag under hela anställningstiden.

Som pensionär kommer han nu att på heltid ägna sig åt sin något unika hobby — brevduvor, som varit hans stora intresse ända sedan han var liten grabb. Redan 1929 bildade han den första brevduveklubben i Karlskrona och 1948 var han med och bildade Karlskrona Brevduveklubb. Det finns bara ett 100-tal sådana klubbar i landet. Jartelius har deltagit i många tävlingar med sina duvor och blev 1962 skandinavisk brevduveunionsmästare på 750 km och tog då vandringspriset "Gyllenhammars Silverduva".

1/2 Fru **Svea Andersson**, LME/HF/X/Bsa. Anställd 1948. Brons: 1973. Kvarstår i tjänst.

1/2 Reparatör **Ivar Ekerhag**, LME/HF/Vt 21. Anställd 1945. Brons: 1970.

1/2 Fröken **Elin Forsberg**, LME/VH 36/Fpt. Anställd 1937. Guld: 1970.

Började sin LME-bana på AB Alpha i Sundbyberg, där hon arbetade i 30 år. Kom 1967 till Allmänna Försäljningsavdelningen på LME. Hon var huvudsakligen sysselsatt med kartoteksarbete åt lager- och förrådsförvaltningar.

1/2 Fru **Johanna Larsson**, LME/HF/Vt 16. Anställd 1945. Brons: 1970.



Uppsättare **Folke Andersson** (LME/HF/Vt 13) började 1935 hos LME och gick i pension den 1 januari 1974.



1/2 Ingenjör **Martin Lepik**, ÄL/KV/Ti. Anställd 1946. Brons: 1971.

1/2 Ingenjör **Folke Mogestad**, LME/HF/X/AdgC. Anställd 1936. Guld: 1970.

Var till en början instrumentmakare på gamla Vt 19. Blev ritare med verktygskonstruktioner som specialitet 1942. Medverkade i många konstruktionsaktiviteter bl a utveckling av förbindningsautomat och förbockningsautomat för kontaktfjädrar.

1/2 Ingenjör **Carl-Axel Sellberg**, LME/HF/Bf. Anställd 1943. Guld: 1973. Kvarstår i tjänst.

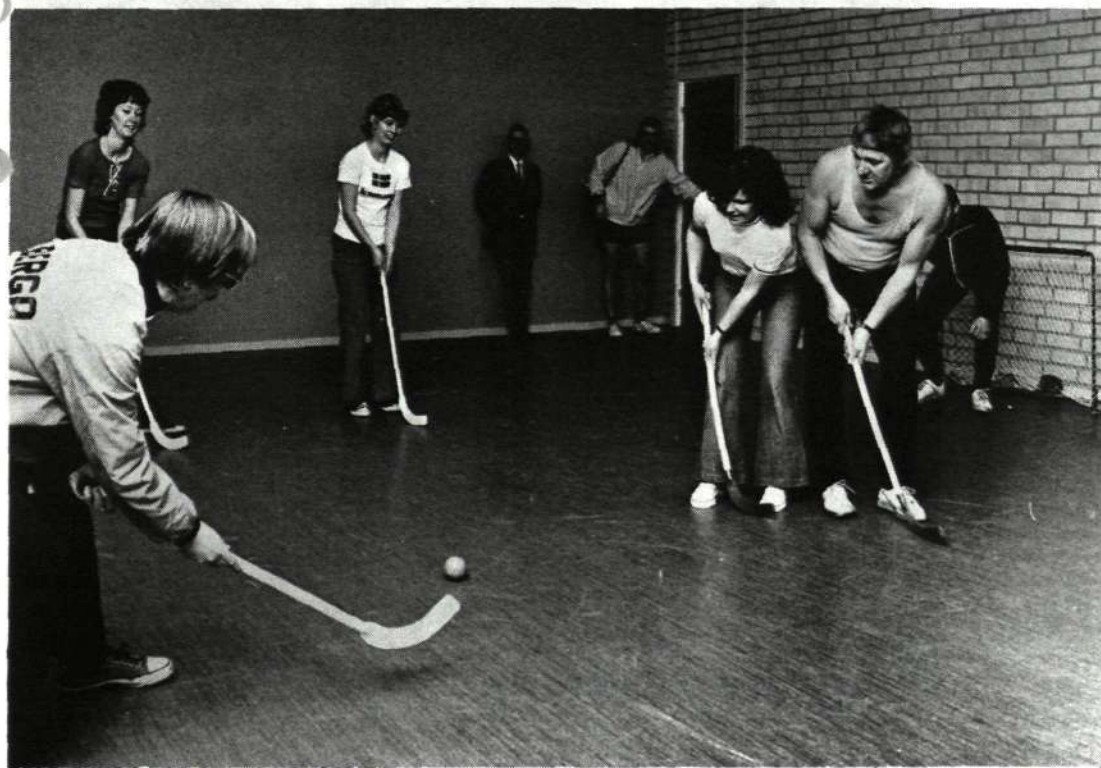
Tjänstgjorde som verkstadsingenjör på AB Alpha i Sundbyberg åren 1943—1963. Kom till HF/Dpt som förste konstruktör 1963. Två år senare var hans verksamhetsområde förlagt till byggnadsavdelningen, där han arbetat sedan dess.

1/2 Herr **Wilho Wuokko**, LME/TV/Vt 769. Anställd 1944. Brons: 1969.



Ingenjör **Carl-Axel Sellberg** (LME/HF/Bf) började på LME-företaget AB Alpha i Sundbyberg 1943. Pensionerades den 1/2 1974, men kvarstår i tjänst.

Ingenjör **Folke Mogestad** (LME/HF/X/AdgC) började 1936 som instrumentmakare på gamla Vt 19. Den 1/2 1974 blev han pensionär och lämnade LME.



## Var tredje på CL motionerar/idrottar

Idrotts- och motionsintresset har sedan länge varit stort bland personalen på LM Ericssons Centrallager i Huddinge utanför Stockholm. Och nu när man nyligen tagit sin nya motionshall — se bilden — i bruk väntar man att CL-arna skall bli ännu spänstigare. Hallen mäter 10 x 13 meter och är främst avsedd för motionsgymnastik och bordtennis. Men det går även utmärkt att spela inomhusbandy i den. I anslutning till motionshallen finns dusch, bastu och omklädningsrum. LME IK i Huddinge har ca 100 medlemmar vilket i runt tal innebär att var tredje CL-are är aktiv motionär eller idrottare. Gratulerar!

## TACK!



### FÖDELSEDAG

Appelkvist Bengt, KA/Vt 69  
Bjarnevi Anna, TN/TV/Vt 743  
Bergström Olle, KA/Kbm  
Binge Sonja, KA/Kt 84  
Ekberg Hillevi, TN/TVpk  
Engström Tore, GVC  
Erlandsson Arne, X/lsg  
Eskolin Martha, OM/Vt 79  
Johnson Svea, KA/Vt 57  
Karlsson Britta, TN/Ekl  
Klevenstedt Ulf, GF/NrC  
Nielsen Poul, CL 399  
Olsson Rolf, TN/TV/Vt 748  
Persson Maj-Britt, KA/Vt 62  
Pettersson Erik, KA/Vt 42  
Wanner Gunhild, KA/Kt 81  
Wennergren Märta, TN/TV/F 788  
Wrang Erik, MÖ/MI/VmU

### ANNAN VÄNLIGHET

Blomkvist Anders\*, HF/X/Adb  
Bodén Lennart, MÖ/MI/Kdp  
med fru Temenoga  
Ericsson Helge\*, KA/Vt 30

Förberg Elin\*, VH/Fpt  
Jönsson Fritz\*, KA/Vt 61  
Mogestad Folke\*, HF/X/AdgC  
Svensson Karl\*, KA/F 34

\* = I pension

### VÄNLIGT DELTAGANDE

vid vår sons, **Rolf Bergkvist**, TN/X/Mh, bortgång  
*Familjen Reidar Bergkvist*

vid min makes, **Erik Karlsson**, f d HF/Vt 19, bortgång  
*Agnes Karlsson*

vid min makes, **Thore Nilsson**, BO/GpmC, bortgång  
*Inger Nilsson*

vid min makes och vår faders, **Herman Persson**, MÖ/MI/Kgi, bortgång  
*Ruth Persson,  
Jimmy och Anne*

vid min makes, **Axel Sandblad**, f d HF/Vt 15, bortgång  
*Alma Sandblad*

vid min makes och vår faders, **Adolf Westerberg**, f d HF/Vt 13, bortgång  
*Magda Westerberg, Barnen*



De som svarat för julfestrapporterna är från Piteå **Jarl Sundkvist** (PÅeC), från Borås **George Skoog** (VaC), från Östersund **Lars Sjöbom** (VaC), **Martinius Bakhuizen** (EDB/GaC) lämnade bidraget om luciafirandet i Brasilien.

# JULEN har nu dansats ut...



"TOMTEN ÄR VÄL INGET ATT VA RÄDD FÖR"  
(Kent, LM-barn i Östersund)

Det blev verkligen en hejdundrande fest hos

## LME I ÖSTERSUND

på tjugondagknut. 425 barn och föräldrar samlades till en fest som bjöd på massor av aktiviteter.

Det började redan vid ingången. Där mötte tomtar med gottpåsar till barnen och sedan följde det ena på det andra. De som ville kunde dansa ringlekar och de som var mera intresserade av film kunde se *Kalle Anka*, *Musse Pigg* och *Hacke Hackspett* på vita duken i fabriken's nya utbildningslokal.

De som gillar teckning hade ett helt rum med material till sitt förfogande. Egentligen var det meningen att temat skulle vara mammas

och pappas jobb, men det blev alla möjliga konstverk som lämnades. Dessa färgglada och fantasifula teckningar (ca 40 blädderblocksstora) pryder när detta skrivs våra tillverkningslokaler till allas glädje.

Vår nyinköpta videoutrustning premiärvändes till att spela in och sedan direkt återge delar av festen via TV:n. Att få se sig själv i TV är ju alltid en upplevelse...

Och så fanns det fiskdamm förstärkt, och det bjöds på kaffe, saft och doppa. För föräldrarna ordnades även visning av fabriken.

Som sista punkt på programmet trädde en långdans genom alla fabrikslokaler.

Och hedersam arrangör var som vanligt fritidskommittén.

## PITEÅFABRIKEN

dansade ut julen den 13 januari med läsk, fika, film, dans, varm korv, mera dans, glass samt gottpåsar. Mindre anslutning än vanligt rapporteras. Bensinrestriktionerna sägs ha stoppat många planerade julfestfärder.



## TELLUSANLÄGGNINGENS

stora matsal fylldes av uppemot 4 000 barn och vuxna vid julfesten för LME/HF/TN m fl stockholmsenheter inom LME den 12 och 13 januari. Något färre än festen året innan, säger arrangörerna. De förträffliga clownerna Gino och Pliggen och andra medlemmar i familjen förtjuste små och stora människor och dansen gick runt i ring lagom länge, d v s dryga timmen innan godispåsarna tomtedelades.



## JULARBO JUNGERYDS JULFEST

Traditionenligt har Boråsfabriken arrangerat "Jularbo Jungeryds Julfest" uppkallad efter initiativtagaren förman Einar Jungeryd på Vt 231. 150 barn och vuxna hade mött upp för att dansa ut julen söndagen den 13 januari i A-fabrikens lunchrum.

Festen inleddes med att Lucia med sex tärnor, stjärngosse och jultomte, vilka framträdde av Jan Nilsson på (Vt 223), framförde sånger arrangerade och ackompanjerade av Einar Jungeryd. Luciaföljet serverade därefter kaffe till de äldre och saft till barnen vilket tillsammans med dopp stärkte livsandarna.

Lekledare för dansen runt granen var Bengt Bojefors som tillsammans med Einar Jungeryd svarade för musiken. Ringdansen runt granen hade förman Bengt Jonsson (Vt 223) i täten.

Jultomten i Harry Johanssons (Vt 226) skepnad kom på ett mycket uppskattat besök och delade ut julklappar till samtliga barn. Två fruktkorgar, skänkta av SIF respektive SALF klubbarna utlottades och lyckliga vinnare blev Eva Andersson och Maghild Andersson båda från Vt 223.



Verkstadsklubben bidrog ekonomiskt till att julfesten blev mycket lyckad. För arrangemanget ansvarade fritidskommittén som till nästa år hälsar den nya fabriken, med ökad kapacitet för ytterligare deltagare i julfesten, välkommen.



## Final för 'BILKONTAKTEN'

Stopandet av bensinransoneringen gör att arrangemanget "BILKONTAKTEN" nu upp-

## ATT VI VÄRNAR OM VÅRA TRADITIONER

bevisar tydligt nedanstående bild från luciafirandet hos LME i Sao José dos Campos, Brasilien. På dessa soliga breddgrader och i den behagliga sommarnatten tågade den 13 december Lucia med tärnor, stjärngossar och tomtenissar fram inför anställda med famil-

jer, släkt och vänner. Samtliga är barn till anställda svenskar vid dotterbolaget Ericsson do Brasil (EDB).

Den här vackra traditionen firas varje år hos EDB. Ej heller fattas lussekatter, pepparkakor och glögg...



hör. Visserligen är det fortfarande nödvändigt att spara bränsle men framförallt känns bilåkandet numera som ett ekonomiskt problem. Många medarbetare vill därför säkert fortfarande hitta någon att samåka med och därmed tjäna pengar.

KONTAKTEN ställer villigt sina spalter till förfogande för dem som vill annonsera efter en sådan bilkompis. Skriv eller ring till redaktionen. Adressen är KONTAKTEN.

Box 32 073, 126 11 STOCKHOLM 32. Telefon: 08/719 2048. lokalt 9 2048.

Följande har bil med lediga platser: **Lars-Owe Paulson** (HF/X/Bsu) som bor Örsvängen 3 i Sundbyberg, har 3 platser — telefon arbetet 9 3010, bostaden 29 42 95. **K-G Julin** (HF/X/Bsu) med bostadsadress Lammholmsbacken 193 i Vårby har en plats — telefon arbetet 9 3010, bostaden 740 4210.